



СТАТИСТИКИЙН ТАНИЛЦУУЛГА








ХАН-УУЛ ДҮҮРГИЙН НИЙГЭМ, ЭДИЙН ЗАСГИЙН БАЙДАЛ

2015/7



СТАТИСТИКИЙН ХЭЛТЭС
2015 он

АГУУЛГА

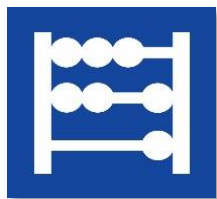
	Хуудасны дугаар
 ДҮҮРГИЙН НИЙГЭМ, ЭДИЙН ЗАСГИЙН ҮНДСЭН ҮЗҮҮЛЭЛТ, 2013-2015 ОН	3
 ХЭРЭГЛЭЭНИЙ ҮНЭ	4
 ДҮҮРГИЙН ТӨСӨВ	7
 АЖ ҮЙЛДВЭР	9
 НИЙГМИЙН ДААТГАЛЫН ҮЙЛЧИЛГЭЭ	11
 АЖИЛ ЭРХЛЭЛТ	13
 НИЙГМИЙН ХАЛАМЖ ҮЙЛЧИЛГЭЭ	14
 ЭРҮҮЛ МЭНДИЙН ҮЙЛЧИЛГЭЭ	15
 ГЭМТ ХЭРЭГ	16
ЗАХИРГААНЫ МЭДЭЭЛЭЛ	18

ДҮҮРГИЙН НИЙГЭМ, ЭДИЙН ЗАСГИЙН ҮНДСЭН ҮЗҮҮЛЭЛТ

Жил бүрийн 7 сарын байдлаар

Үзүүлэлт	Хэмжих нэгж	2013 он	2014 он	2015 он
Суурин хүн ам, сарын эцэст	хүн	129286	132950	140566
Шинээр төрсөн хүүхэд	тоо	2155	2300	2552
Ажилгүйчүүд , сарын эцэст	хүн	558	1173	1849
Үүнээс: эмэгтэй	хүн	335	615	933
Халдварт өвчнөөр өвчилсөн хүн	тоо	839	722	2448
Бүртгэсэн гэмт хэрэг	тоо	731	871	864
Улаанбаатар хотын хэрэглээний үнийн индексийн сарын өөрчлөлт	хувь	0.1	0.6	0.1
Валютын зах зээлийн ханш, сарын эцэст	1US\$ =₮	1500	1871	1985
Дүүргийн төсвийн орлого*	сая.төг	23827.5	29080.2	29047.9
Дүүргийн төсвийн зарлага	сая.төг	20697.5	21183.3	24332.5

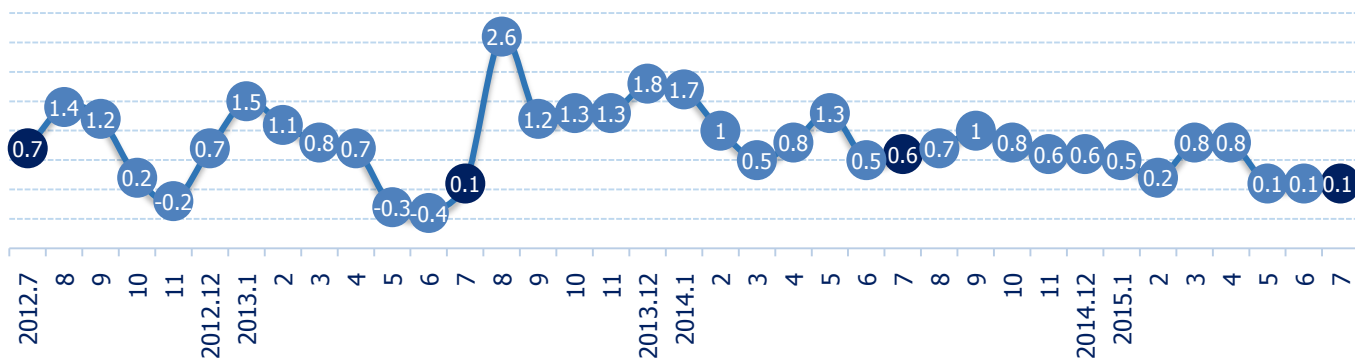
*- Тусламжийн орлогын дүнг оруулсан болно.



ХЭРЭГЛЭЭНИЙ ҮНЭ

2015 оны 7-р сарын Улаанбаатар хотын хэрэглээний үнийн индекс 2014 оны мөн үетэй харьцуулахад 6.6 хувь, 2014 оны жилийн эцэстэй харьцуулахад 2.7 хувь, өмнөх 6-р сартай харьцуулахад 0.1 хувиар тус тус өссөн байна.

Зураг 1. Хэрэглээний үнийн индекс, 2012-2015 он



Хэрэглээний үнийн индекс 2015 оны 7-р сард өмнөх оны эцэстэй харьцуулахад 2.7 хувиар өсөхөд хүнсний бараа, ундаа, усны бүлгийн үнэ 8.4 хувь, согтууруулах ундаа, тамхины бүлгийн үнэ 0.7 хувь, хувцас, бөс бараа, гутал 1.0 хувь, гэр ахуйн бараа, тавилга 4.1 хувь, эм тариа, эмнэлгийн үйлчилгээ 2.1 хувь, тээврийн үйлчилгээ 0.3 хувь, зочид буудал, нийтийн хоол, дотуур байрны үйлчилгээ 1.9 хувь, бусад бараа, үйлчилгээний бүлгийн үнэ 5.4 хувиар тус тус өссөн нь нөлөөлжээ.

Хүснэгт 1. Хэрэглээний үнийн индекс, барааны бүлгээр

Бараа, үйлчилгээний бүлгийн нэр	<u>2015-07</u> 2014-07	<u>2015-07</u> 2014-12	<u>2015-07</u> 2015-06
Ерөнхий индекс	106.6	102.7	100.1
Хүнсний бараа, ундаа, ус	104.2	108.4	100.1
Согтууруулах ундаа, тамхи	105.2	100.7	100.1
Хувцас, бөс бараа, гутал	106.1	101.0	100.0
Орон сууц, ус, цахилгаан, түлш	115.2	97.1	99.4
Гэр ахуйн тавилга, гэр ахуйн бараа	109.1	104.1	100.5
Эм тариа, эмнэлгийн үйлчилгээ	104.7	102.1	101.2
Тээвэр	101.1	100.3	100.0
Холбооны хэрэгсэл, шуудангийн үйлчилгээ	99.3	99.3	99.7
Амралт, чөлөөт цаг, соёлын бараа, үйлчилгээ	108.2	99.6	100.2
Боловсролын үйлчилгээ	117.7	100.0	100.0
Зочид буудал, нийтийн хоол, дотуур байр	102.6	101.9	100.0
Бусад бараа, үйлчилгээ	106.7	105.4	101.8

2015 оны 7-р сард үнийн ажиглалт хийхээр хэрэглээний сагсанд сонгогдсон 329 нэрийн бараа, үйлчилгээний 18.6 хувийнх нь үнэ өсч, 9.7 хувийнх нь үнэ буурч, 71.7 хувийн бараа үйлчилгээний үнэ тогтвортой байлаа.

Хүснэгт 2. Улаанбаатар хотын хэрэглээний үнийн сарын индекст нөлөөлсөн бараа, үйлчилгээний үнийн өөрчлөлт

Бараа, үйлчилгээний бүлэг	Үнийн өөрчлөлт %	Дэд бүлэг, зарим барааны үнийн өөрчлөлт
Хүнсний бараа, ундаа, ус	0.1	Энэ бүлгийн өсөлтөд загас, далайн бүтээгдэхүүн 3.3 хувь, төмс, хүнсний ногоо 19.9 хувь, сахар, жимсний чанамал, чихэр, шоколад 0.2 хувь, хүнсний бусад бүтээгдэхүүн 1.4 хувь, бүх төрлийн цай, кофе, какао 2.4 хувь, рашаан ус, ундаа, жимсний болон ногооны шүүс 0.3 хувиар тус тус өссөн нь нөлөөлсөн байна.
Согтууруулах ундаа, тамхи	0.1	Согтууруулах ундаа, тамхины бүлгийн өсөлтөд дарс 1.2 хувь, шар айраг 0.8 хувиар өссөн нь нөлөөлөв.
Орон сууц, ус, цахилгаан, түлш	-0.6	Орон сууц, ус, цахилгаан, түлшний бүлгийн бууралтад хатуу түлш 7.2 хувиар буурсан нь нөлөөлжээ.
Гэр ахуйн тавилга, гэр ахуйн бараа	0.5	Энэ бүлгийн өсөлтөд гэр ахуйн оёмол, нэхмэл эдлэл 1.0 хувь, гэр ахуйн удаан эдэлгээт цахилгаан бараа 1.1 хувь, гэр ахуйн шилэн эдлэл, сав суулга 0.3 хувь, гэр ахуйн цэвэрлэгээний болон бусад жижиг бараа 0.3 хувиар өссөн нь нөлөөлсөн байна.
Эм тариа, эмнэлгийн үйлчилгээ	1.2	Эм тариа, эмнэлгийн үйлчилгээний бүлгийн өсөлтөд эм, тариа 0.8 хувь, шүдний эмнэлгийн үйлчилгээ 3.8 хувь, эмнэлгийн туслах үйлчилгээ 3.5 хувиар тус тус өссөн нь нөлөөлөв.
Холбооны хэрэгсэл, шуудангийн үйлчилгээ	-0.3	Энэ бүлгийн бууралт нь телефон утас, факсын үйлчилгээ 0.4 хувиар буурсантай холбоотой байна.
Амралт, чөлөөт цаг, соёлын бараа, үйлчилгээ	0.2	Амралт, чөлөөт цаг, соёлын бараа, үйлчилгээний өсөлтөд чөлөөт цагаа өнгөрөөхтэй холбогдсон хэрэгсэл 1.5 хувь, чөлөөт цагийн үйлчилгээ 0.3 хувь, ном 0.8 хувиар өссөн нь нөлөөлөв.
Бусад бараа, үйлчилгээ	1.8	Бусад бараа, үйлчилгээний өсөлтөд үсчин болон гоо сайхны үйлчилгээ 6.0 хувиар, гоо сайхны хэрэгцээнд зориулсан бусад эд зүйлс 0.8 хувиар нэмэгдсэн нь нөлөөлжээ.

Эх үүсвэр: “Нийслэлийн нийгэм, эдийн засгийн байдал” статистикийн 2015 оны 7-р сарын танилцуулга

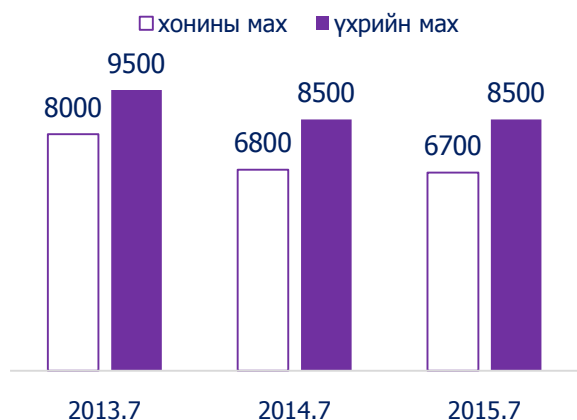
2015 оны 7-р сарын 28-ны өдрийн үнийн ажиглалтаар Хан-Уул дүүргийн хүнсний зах, дэлгүүрүүдээр худалдаалагдаж байгаа хүнсний өргөн хэрэглээний 16 нэр төрлийн бүтээгдэхүүний дундаж үнийг өнгөрсөн оны мөн үетэй харьцуулахад “Алтан тариа” ХК-ийн дээд гурил 120 төгрөг, “Алтан тариа” ХК-ийн 2-р зэргийн гурил 80 төгрөг, элсэн чихэр 200 төгрөг, төмс 200 төгрөг, цагаан будаа 500 төгрөг, байцаа 900 төгрөг, алим 1000 төгрөг, тараг 200 төгрөгөөр тус тус өссөн байхад “Атар” талх 50 төгрөг, хонины мах 100 төгрөг, лууван 1100 төгрөг, манжин 200 төгрөгөөр тус тус буурсан байна. Харин “Алтан тариа” ХК-ийн 1-р зэргийн гурил, үхрийн мах, сонгино, сүүний үнэ тогтвортой байлаа.

Хүснэгт 3. Хүнсний өргөн хэрэглээний барааны дундаж үнэ*, жил бүрийн 7-р сарын байдлаар

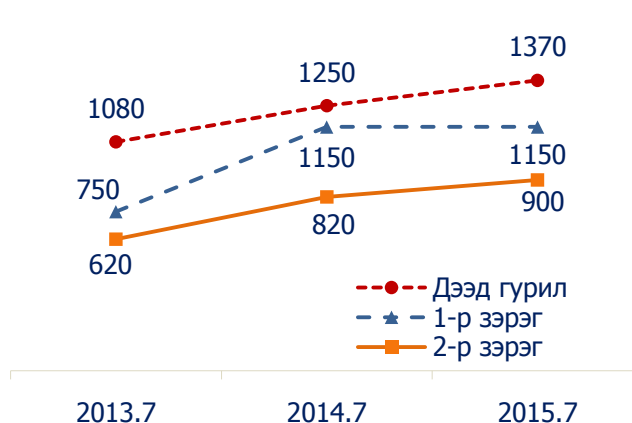
№	Бүтээгдэхүүний нэр	Хэмжих нэгж	2014.07	2015.07	$\frac{2015}{2014}$ %
1	Талх “Атар”, “Талх чихэр” ХК	ширхэг	1100	1050	95.5
2	Хонины мах, ястай	кг	6800	6700	98.5
3	Үхрийн мах, ястай	кг	8500	8500	-
4	Гурил , дээд зэрэг, “Алтан тариа”	кг	1250	1370	109.6
5	Гурил ,1-р зэрэг, “Алтан тариа”	кг	1150	1150	-
6	Гурил, 2-р зэрэг, “Алтан тариа”	кг	820	900	109.8
7	Элсэн чихэр	кг	2000	2200	110.0
8	Төмс, монгол	кг	1500	1700	113.3
9	Байцаа, монгол	кг	1600	2500	156.3
10	Лууван, монгол	кг	2300	1200	52.2
11	Манжин, монгол	кг	2000	1800	90.0
12	Сонгино, хятад	кг	1500	1500	-
13	Цагаан будаа	кг	2500	3000	120.0
14	Алим, фүжи	кг	3500	4500	128.6
15	Сүү, задгай	литр	1200	1200	-
16	Тараг, цөцгийтэй, “Сүү ” ХК	литр	1960	2160	110.2

*- Худалдаа үйлчилгээний “Мөнхсуврага” төв

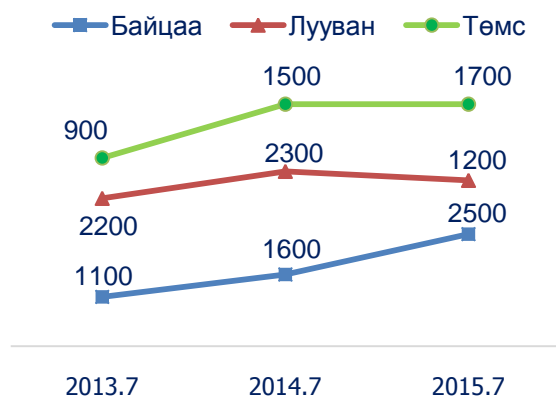
Зураг 2. Нэг кг махны дундаж үнэ, төгрөг



Зураг 3. Нэг кг гурилын дундаж үнэ, төгрөг



Зураг 4. Нэг кг төмс, лууван, байцааны дундаж үнэ, төгрөг



Зураг 5. Нэг кг манжин, сонгины дундаж үнэ, төгрөг



Хүснэгт 4. Нэг литр шатахууны үнэ, 2015.07.31-ны байдлаар, төгрөг

ШТС	Аи 95	Аи 80	Аи 92	Мон 93	Дизель түлш	Газ
Жаст Ойл	1890	1550	1660		1790	
Петровис	1890	1550	1660	1660	1790	
Магнайтрейд	1890	1550	1660		1790	
Сод монгол	1890		1660		1790	
Шунхлай		1550	1660		1790	
Юнигаз						1100
Дундаж үнэ	1890	1550	1660	1660	1790	1100

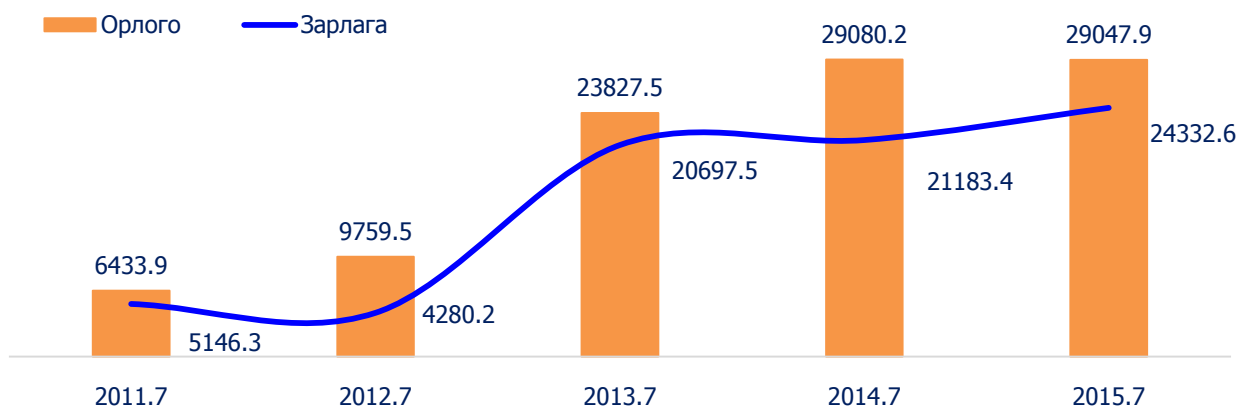
Эх үүсвэр: “Нийслэлийн нийгэм, эдийн засгийн байдал” статистикийн 2015 оны 7-р сарын танилцуулга



ДҮҮРГИЙН ТӨСӨВ

2015 оны эхний 7 сард дүүргийн орон нутгийн төсвийн орлого 29.0 тэрбум төгрөг болж, төлөвлөснөөс 375.0 сая төгрөгөөр дутуу бүрдсэн буюу төлөвлөгөө 1.3 хувиар тасарсан байна.

Зураг 6. Төсвийн орлого, зарлага, 2011-2015 он, сая төг



Төсвийн нийт орлогын 36.2 хувийг татварын орлого (орлогын албан татвар, хөрөнгийн албан татвар, бусад татвар, төлбөр, хураамж), 3.5 хувийг татварын бус орлого (нийтлэг татварын бус орлого), 60.3 хувийг улсын төсөв болон орон нутгийн төсөв хоорондын шилжүүлэг эзэлж байна.

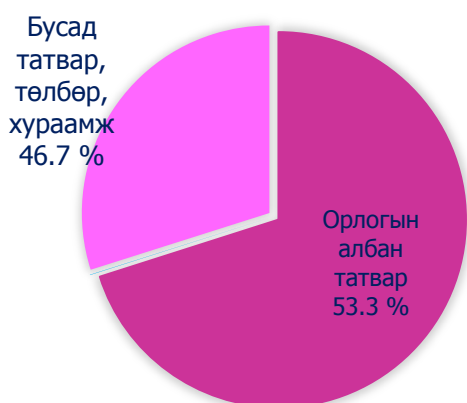
Хүснэгт 5. Дүүргийн төсвийн орлого, оны эхний 7 сард сая.төг

	Төсвийн орлого			Үүнээс:								
	Бүгд	ТБ %	Зөрүү сая.төг	Татварын орлого			Татварын бус орлого			Улсын төсөв орон нутгийн төсөв хоорондын шилжүүлгийн орлого		
				Бүгд	ТБ %	Зөрүү сая.төг	Бүгд	ТБ %	Зөрүү сая.төг	Бүгд	ТБ %	Зөрүү сая.төг
Дүн	29047.9	98.7	-375.0	10502.9	97.4	-282.3	1035.4	68.4	-478.9	17509.5	102.2	386.1

Татварын орлогын хэмжээ 10.5 тэрбум төгрөг болж, төлөвлөснөөс 2.6 хувиар буюу 282.3 сая төгрөгөөр тасарсан байна. Татварын бус орлого 1035.4 сая төгрөг болж, төлөвлөснөөс 478.9 сая төгрөгөөр буюу 31.6 хувиар, бусад татвар, төлбөр, хураамж төлөвлөснөөс 2.6 тэрбум төгрөгөөр тус тус тасарсан бол хөрөнгийн албан татвар төлөвлөснөөс 0.1 сая төгрөгөөр, орлогын албан татвар төлөвлөснөөс 2.3 тэрбум төгрөгөөр тус тус илүү бүрджээ.

Татварын бус орлогын 70.0 хувийг торгуулийн орлого, 30.0 хувийг төсөвт байгууллагын өөрийн орлогоос бүрджээ. Татварын орлогын 53.3 хувийг орлогын албан татвар, 46.7 хувийг хөрөнгийн албан татвар, бусад татвар, төлбөр, хураамж тус тус эзэлж байна.

Зураг 7. Татварын орлогын бүтэц, хувиар



Зураг 8. Татварын бус орлогын бүтэц, хувиар



Хүснэгт 6. Дүүргийн төсвийн орлого, оны эхний 7 сард, сая.төг

Үзүүлэлт	Төлөвлөгөө	Гүйцэтгэл	ТБ, %	Зөрүү
Орон нутгийн орлого	29422.9	29047.9	98.7	-375.0
1.Татварын орлогын дүн	10785.2	10502.9	97.4	-282.3
1.1 Орлогын албан татвар	3258.7	5595.2	171.7	2337.0
Орлогыг нь тодорхойлох боломжгүй иргэний	79.9	36.0	45.1	-43.9
Хувь хүний орлогын албан татвар	3178.8	5559.2	174.9	2380.4
1.2 Хөрөнгийн албан татвар	3.4	3.5	104.5	0.2
1.3 Бусад татвар, төлбөр, хураамж	7523.1	4904.3	65.2	2619.0
Улсын тэмдэгтийн хураамж	6499.4	4326.2	66.6	2173.0
Ашигт малтмал ашигласны төлбөр	43.4	28.9	66.5	-14.5
Хог хаягдлын үйлчилгээний хураамж	980.4	549.2	56.0	-431.2
2.Татварын бус орлогын дүн	1514.3	1035.4	68.4	-478.9
Төсөвт байгууллагын өөрийн орлого	285.0	310.4	108.9	25.4
Торгуулийн орлого	1229.3	725.0	59.0	-504.3
3. Улсын төсөв орон нутгийн төсөв хоорондын шилжүүлэг	17123.4	17509.5	102.2	386.1
Тусгай зориулалтын шилжүүлгийн орлого	16356.1	16588.8	101.4	232.7
Орон нутгийн хөгжлийн нэгдсэн сангаас шилжүүлсэн орлого	767.3	920.7	120.0	153.4

2015 оны эхний 7 сард орон нутгийн төсвөөс төсөвт байгууллагуудын төлөвлөсөн үйл ажиллагааны зардлын 84.4 хувийг буюу 24.3 тэрбум төгрөгийн зардлыг санхүүжүүлжээ. Өөрөөр хэлбэл, төсөвт байгууллагууд үйл ажиллагааны нийт зардлын 15.6 хувийг буюу 4.5 тэрбум төгрөгийг төлөвлөсөн хугацаандаа зарцуулаагүй байна.

Төсвийн нийт зарлагын 45.4 хувийг цалин хөлс, нэмэгдэл урамшуулал, 4.9 хувийг ажил олгогчоос нийгмийн даатгалд төлөх шимтгэл, 2.7 хувийг татаас болон урсгал шилжүүлэг, 47.0 хувийг хөрөнгийн зардал болон бараа, ажил үйлчилгээний бусад зардал тус тус эзэлж байна.

Хүснэгт 7. Дүүргийн төсвийн орлого, зарлага, 2015 оны эхний 7 сард, сая.төг

	Орлого	Зарлага				Орлого, зарлагын зөрүү
		Төлөвлөгөө	Гүйцэтгэл	Хувь	Зөрүү	
Нийт дүн	29047.9	28827.7	24332.5	84.4	4495.2	4715.4

Дүүргийн төсвөөс болон тусгай зориулалтын шилжүүлгээр санхүүждэг байгууллагууд тухайн сарын эхэнд 39.3 сая төгрөгийн өглөгтэй байснаас тайлант хугацаанд шинээр 16.3 сая төгрөгийн өглөг үүсч, тухайн сард 16.3 сая төгрөгийн өглөгийг төлж барагдуулан, сарын эцэст 39.4 сая төгрөгийн өглөгтэй байна.

Хүснэгт 8. Өглөг, 2015 оны эхний 7 сард, сая.төг

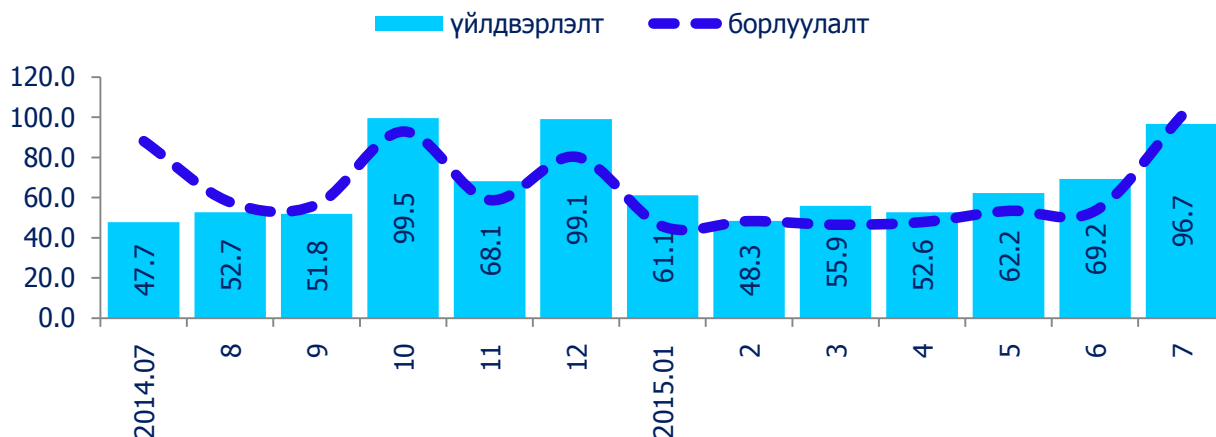
	7-р сарын эхний үлдэгдэл	Шинээр үүссэн өглөг	Тухайн сард төлөгдсөн	7-р сарын эцсийн үлдэгдэл
Нийт дүн	39.3	16.3	16.3	39.4



АЖ ҮЙЛДВЭР

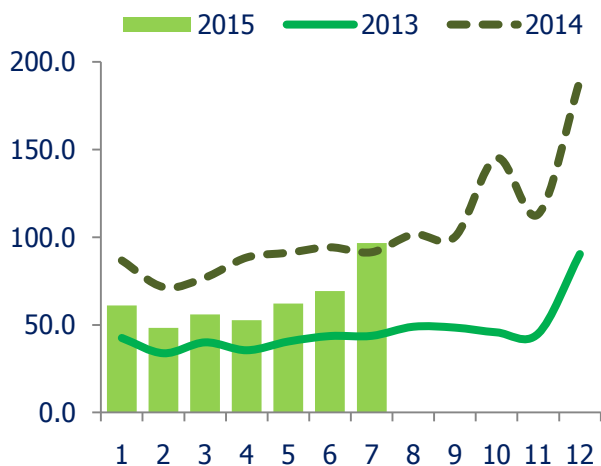
Дүүргийн аж үйлдвэрийн газрууд эхний 7 сарын байдлаар 446.0 тэрбум төгрөгийн бүтээгдэхүүн үйлдвэрлэж, 398.8 тэрбум төгрөгийн борлуулалт хийсэн нь өнгөрсөн оны мөн үетэй харьцуулахад үйлдвэрлэлт 39.1 хувиар, борлуулалт 1.4 хувиар өссөн байна.

Зураг 9. Аж үйлдвэрийн үйлдвэрлэлт, борлуулалт, 2014-2015 оны сар бүрээр, тэрбум төгрөг

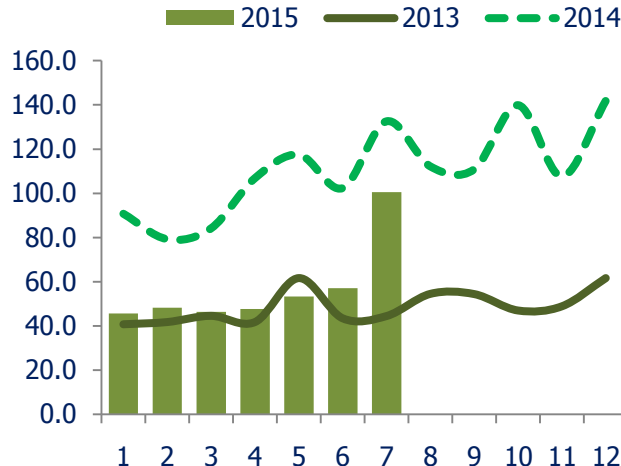


Аж үйлдвэрийн нийт борлуулалтын 319.7 тэрбум төгрөгийг дотоодод, 79.1 тэрбум төгрөгийг гадаадад борлуулсан байна. Нийт борлуулсан бүтээгдэхүүний 19.8 хувийг экспортод гаргасан бөгөөд нийт экспортын 83.4 хувийг ноос, ноолуур, нэхмэлийн үйлдвэрлэлт, 13.2 хувийг арьс ширний үйлдвэрлэлт, 0.4 хувийг ундаа үйлдвэрлэлт, 1.7 хувийг мах, махан бүтээгдэхүүн үйлдвэрлэлт, 1.3 хувийг бусад ашигт малтмалын олборлолт тус тус эзэлж байна.

Зураг 10. Үйлдвэрлэлт, 2013-2015 он, тэрбум.төг



Зураг 11. Борлуулалт, 2013-2015 он, тэрбум.төг



Хүснэгт 9. Аж үйлдвэрийн нийт бүтээгдэхүүний үйлдвэрлэлт, салбараар, өссөн дүнгээр /оны үнээр, сая төгрөг/

Салбараар	Нийт бүтээгдэхүүн		
	2014 он I-VII сар	2015 он I-VII сар	$\frac{2015}{2014}$ %
Уул уурхай олборлох үйлдвэр	9164.0	2184.2	23.8
Төмрийн хүдэр олборлолт	7140.1	723.3	10.1
Бусад ашигт малтмал олборлолт	2023.9	1460.9	72.2
Боловсруулах үйлдвэр	264220.6	387439.2	146.6
Хүнсний бүтээгдэхүүн үйлдвэрлэл	141144.9	197574.8	140.0
Мах, загас, ногоо, тос боловсруулалт	10526.5	3470.4	33.0
Сүү, сүүн бүтээгдэхүүн үйлдвэрлэл	1200.1	916.6	76.4
Хүнсний бусад бүтээгдэхүүн	12444.4	13519.9	108.6
Ундаа үйлдвэрлэл	116973.9	179667.9	153.6
Нэхмэлийн үйлдвэрлэлт	78898.8	135024.5	171.1
Хувцас үйлдвэрлэл, үслэг арьс боловсруулалт	270.2	1278.2	4.7*
Арьс шир боловсруулах үйлдвэр	5029.8	12310.6	2.4*
Цаас, цаасан бүтээгдэхүүн үйлдвэрлэл	401.5	2381.4	5.9*
Хэвлэл болон дуу бичлэгийн үйл ажиллагаа	2507.0	3023.0	120.6
Химийн бүтээгдэхүүн үйлдвэрлэл	17810.1	23988.6	134.7
Резинэн болон хуванцар бүтээгдэхүүн	11538.6	8668.3	75.1
Төмөрлөг бус эрдэс бодисоор хийсэн эдлэл	6000.0	1852.4	30.9
Төмрийн үйлдвэрлэл	-	202.1	-
Машин тоног төхөөрөмжөөс бусад төмөр эдлэл	373.3	218.1	58.4
Эмнэлгийн багаж хэрэгсэл үйлдвэрлэл	-	634.6	-
Мебель тавилга үйлдвэрлэл	246.4	282.6	114.7
Цахилгаан, хий, дулаан үйлдвэрлэлт	47232.3	56425.3	119.5
ДҮН	320616.9	446048.7	139.1

*-дахин

Хүснэгт 10. Аж үйлдвэрийн нийт бүтээгдэхүүний борлуулалт, салбараар, өссөн дүнгээр /оны үнээр, сая төгрөг/

Салбараар	Аж үйлдвэрийн борлуулалт			
	2014 он I-VII сар	2015 он I-VII сар	2015 2014 %	үүнээс: экспорт, %
Уул уурхай олборлох үйлдвэр	8735.2	1764.0	20.2	1.3
Төмрийн хүдэр олборлолт	7140.1	671.2	9.4	-
Бусад ашигт малтмал олборлолт	1595.1	1092.8	68.5	92.3
Боловсруулах үйлдвэр	337327.0	340606.1	101.0	22.9
Хүнсний бүтээгдэхүүн үйлдвэрлэл	238463.2	189060.5	79.3	0.9
Мах, загас, ногоо, тос боловсруулалт	63195.1	20648.7	32.7	6.7
Сүү, сүүн бүтээгдэхүүн үйлдвэрлэл	1160.9	1317.6	113.5	
Хүнсний бусад бүтээгдэхүүн	12705.7	13050.6	102.7	
Ундаа үйлдвэрлэл	161401.5	154043.7	95.4	0.2
Нэхмэлийн үйлдвэрлэлт	53146.1	97454.0	183.4	67.7
Хувцас үйлдвэрлэл, үслэг арьс боловсруулалт	449.8	1071.8	2.3*	
Арьс шир боловсруулах үйлдвэр	4502.0	12440.9	2.7*	83.8
Цаас, цаасан бүтээгдэхүүн үйлдвэрлэл	399.3	2373.1	5.9*	
Хэвлэл болон дуу бичлэгийн үйл ажиллагаа	2605.9	3233.7	124.1	
Химийн бүтээгдэхүүн үйлдвэрлэл	19603.8	21400.6	109.2	
Резинэн болон хуванцар бүтээгдэхүүн	12282.7	9901.3	80.6	
Төмөрлөг бус эрдэс бодисоор хийсэн эдлэл	5131.2	2214.1	43.1	
Төмрийн үйлдвэрлэл	-	303.2	-	
Машин тоног төхөөрөмжөөс бусад төмөр эдлэл	498.5	235.5	47.3	
Эмнэлгийн багаж хэрэгсэл үйлдвэрлэл	-	634.7	-	
Мебель тавилга үйлдвэрлэл	244.6	282.6	115.5	
Цахилгаан, хий, дулаан үйлдвэрлэлт	47232.3	56425.3	119.5	
ДҮН	393294.5	398795.4	101.4	19.8

*-дахин



НИЙГМИЙН ДААТГАЛЫН ҮЙЛЧИЛГЭЭ

2015 оны эхний 7 сард дүүргийн нийгмийн даатгалын салбарын үйлчилгээнд 2481 байгууллагын нийт 152.1 мянган хүн хамрагдаж, шимтгэл төлсөн ба тэдгээрийн 48.7 мянга буюу 32.0 хувь нь ААНБ-ын, 9.5 мянга буюу 6.2 хувь нь төсвийн байгууллагын, 7.6 мянга буюу 5.0 хувь нь сайн дурын даатгуулагчид, 86.4 мянга буюу 56.8 хувь нь эрүүл мэндийн даатгалд хамрагдсан даатгуулагчид байна.

Хүснэгт 11. Нийгмийн даатгалын байгууллагаар үйлчлүүлсэн байгууллага болон даатгуулагчийн тоо

Үзүүлэлт	2014.07	2015.07	Өсөлт	
			тоогоор	хувь
Нийт байгууллагын тоо	2233	2481	248	111.1
Аж ахуй нэгж байгууллагын тоо	2121	2370	249	111.7
Төсөвт байгууллагын тоо	112	111	-1	99.1
Нийт даатгуулагчдын тоо	143263	152116	8853	106.2
ААНБ-ын даатгуулагчийн тоо	48851	48676	-175	99.6
Төсөвт байгууллагын даатгуулагчийн	9459	9455	-4	99.9
Сайн дурын даатгуулагчийн тоо	6743	7617	874	113.0
Эрүүл мэндийн даатгуулагчийн тоо	78210	86368	8158	110.4

2015 оны эхний 7 сард дүүргийн нийгмийн даатгалын сангийн нийт орлого 55.7 тэрбум төгрөг болж төлөвлөснөөс 3.9 тэрбум төгрөгөөр дутуу бүрдсэн буюу 6.6 хувиар тасарсан байна. Орлогын төлөвлөгөөний биелэлтийн хувийг өмнө оны мөн үетэй харьцуулахад 2.9 пунктээр буурсан үзүүлэлттэй байна.

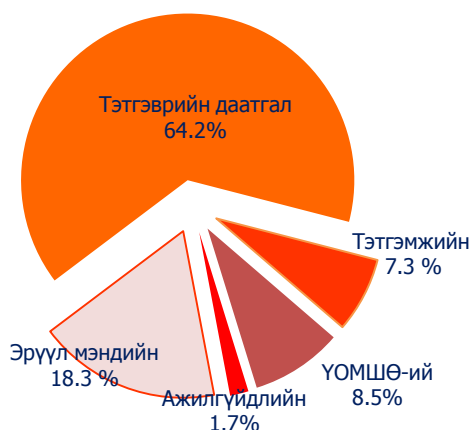
Хүснэгт 12. Нийгмийн даатгалын сангийн орлого, сан тус бүрээр, жил бүрийн 7-р сард, сая.төг

Үзүүлэлт	Төлөвлөгөө		Гүйцэтгэл		Биелэлт %	
	2014	2015	2014	2015	2014	2015
Тэтгэврийн даатгалын сангийн орлого	35454.6	37504.9	34387.5	35783.9	97.0	95.4
Тэтгэмжийн сангийн орлого	4089.9	4372.0	3902.8	4072.9	95.4	93.2
ҮОМШӨ-ний даатгалын орлого	4237.8	5407.9	4789.4	4735.3	113.0	87.6
Ажилгүйдлийн даатгалын сангийн орлого	955.6	1038.5	941.4	948.6	98.5	91.3
Эрүүл мэндийн даатгалын сангийн орлого	11233.0	11366.6	9879.7	10220.9	88.0	89.9
Нийт	55970.9	59689.9	53900.8	55761.6	96.3	93.4

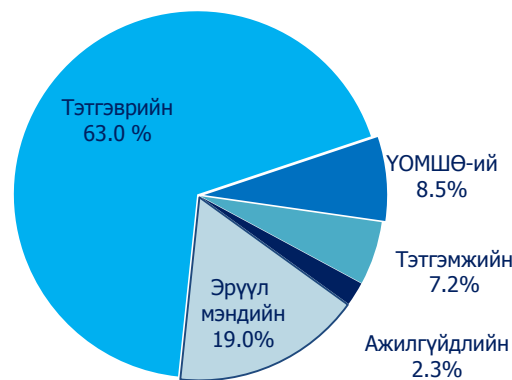
Тайлбар: ҮОМШӨ-Үйлдвэрлэлийн осол, мэргэжлээс шалтгаалсан өвчин

Даатгалын санд хуримтлуулсан нийт шимтгэлийн орлогын 64.2 хувийг тэтгэврийн даатгалын санд, 7.3 хувийг тэтгэмжийн даатгалын санд, 8.5 хувийг ҮОМШӨ-ний даатгалын санд, 1.7 хувийг ажилгүйдлийн даатгалын санд, 18.3 хувийг эрүүл мэндийн даатгалын сангийн орлого тус тус эзэлж байна.

Зураг 12. Нийгмийн даатгалын сангийн орлогын бүтэц, хувиар



Зураг 13. Нийгмийн даатгалын сангийн зарлагын бүтэц, хувиар



Тэтгэврийн даатгалын сангаас өндөр насны тэтгэвэр авагч 11265 хүнд 25.1 тэрбум төгрөгийг, тахир дутуугийн тэтгэвэр авагч 2695 хүнд 4.0 тэрбум төгрөгийг, тэжээгчээ алдсаны тэтгэвэр авагч 737 хүнд 1.1 тэрбум төгрөгийг, цэргийн тэтгэвэр авагч 958 хүнд 3.3 тэрбум төгрөгийг тус тус олгосон байна.

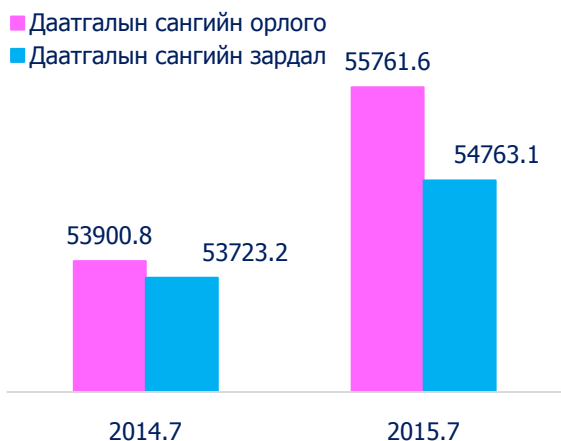
Тэтгэмжийн даатгалын сангаас хөдөлмөрийн чадвар түр алдсан 6411 хүнд 706.8 сая төгрөгийг, жирэмсэн болон амаржсан 2420 хүнд 2.8 тэрбум төгрөгийг, 27 хүнд оршуулгын тэтгэмж 19.8 сая төгрөгийг тус тус олгожээ.

ҮОМШӨ-ний даатгалын сангаас тахир дутуугийн тэтгэвэр авагч 145 хүнд 528.6 сая төгрөгийг, тэжээгчээ алдсаны тэтгэвэр авагч 15 хүнд 41.8 сая төгрөгийг, тэтгэмж төлбөрт

51 хүнд 33.6 сая төгрөг,ҮОМШӨ-ний сувилалын зардлын сангаас 25 хүнд 3.5 сая төгрөгийг тус тус олгосон байна. Ажилгүйдлийн тэтгэмж авсан 951 хүнд 1247.1 сая төгрөг зарцуулжээ.

Нийгмийн даатгалын сангийн нийт зардлын 63.0 хувийг тэтгэврийн,7.2 хувийг тэтгэмжийн, 8.5 хувийг ҮОМШӨ-ний, 2.3 хувийг ажилгүйдлийн 19.0 хувийг эрүүл мэндийн даатгалын сангаас олгосон зардал эзэлж байна.

Зураг 14. Даатгалын сангийн орлого, зарлага сая.төг



Зураг 15. Нийгмийн даатгалын сангаас тэтгэвэр авагчдын тоо



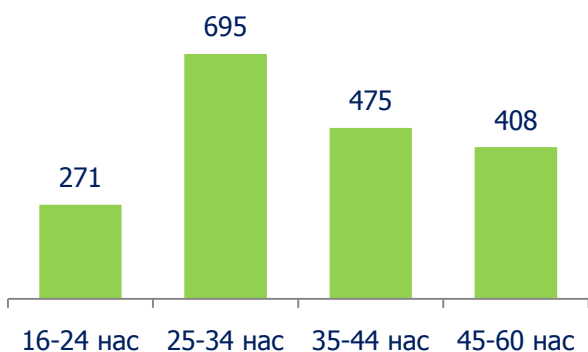
ХҮН АМЫН АЖИЛ ЭРХЛЭЛТ

Дүүргийн Хөдөлмөрийн хэлтэст бүртгэлтэй ажилгүйчүүдийн тоо оны эхний 7 сард 1849 байгаа нь өнгөрсөн оны мөн үеийнхээс 676 хүнээр өссөн байна. Нийт ажилгүйчүүдийн 50.4 хувь нь эмэгтэйчүүд байна. 7-р сард орон тооны цомхтгол 57, байгууллага татан буугдсанаас 15, өөр газраас шилжиж ирсэн 22, сургууль төгссөн 53, цэргээс халагдсан 2, мэргэжлийн ажил олдохгүй 50, цалин багатайгаас 21 болон бусад шалтгаанаар 73 хүн ажилгүй болжээ.Тайлант сард 68 хүн ажилд орсноос улсын үйлдвэрийн газарт 2, төрийн төсөвт байгууллагад 6, нөхөрлөл компанид 54, бусад байгууллагад 6 хүн тус тус ажилд орсон байна.

Хүснэгт 13. Бүртгэлтэй ажилгүйчүүд, боловсролын түвшнээр, жил бүрийн 7-р сард

Үзүүлэлт	Ажилгүйчүүдийн тоо			Дүнд эзлэх хувь		
	2013.VII	2014.VII	2015.VII	2013.VII	2014.VII	2015.VII
Нийт ажилгүйчүүд	558	1173	1849	100.0	100.0	100.0
Үүнээс: Дээд боловсролтой	161	370	816	28.9	31.5	44.1
Тусгай дунд боловсролтой	20	74	104	3.6	6.3	5.6
Мэргэжлийн анхан шатны	29	61	99	5.2	5.2	5.3
Бүрэн дунд боловсролтой	319	579	738	57.2	49.4	40.0
Бүрэн бус дунд боловсролтой	23	74	70	4.1	6.3	3.8
Бага, боловсролгүй	6	15	22	1.0	1.3	1.2

Зураг 16. Ажилгүйчүүд насны бүлгээр, оны эхний 7 сард



Бүртгэлтэй ажилгүйчүүдийн 40.0 хувь буюу 740 нь анх удаа ажил хайж байгаа бол 60.0 хувь буюу 1109 нь урьд ямар нэг ажил хийж байжээ.

Насны бүлгээр авч үзвэл нийт бүртгэлтэй ажилгүйчүүдийн 14.6 хувь буюу 271 нь 16-24 насны, 37.6 хувь буюу 695 нь 25-34 насны, 25.7 хувь буюу 475 нь 35-44 насны, 22.1 хувь буюу 408 нь 45-60 насны хүмүүс байна.



НИЙГМИЙН ХАЛАМЖ ҮЙЛЧИЛГЭЭ

Дүүргийн Халамж, үйлчилгээний хэлтсийн захиргааны статистикийн мэдээгээр оны эхний 7 сарын байдлаар нийгмийн халамжийн сангийн нийт орлогын 18.0 хувийг жирэмсэн болон хөхүүл хүүхэдтэй эхчүүдийн мөнгөн тэтгэмжинд, 14.4 хувийг алдарт эхийн одонгийн тусламж, 4.2 хувийг алдар цолтой ахмадуудад үзүүлсэн хөнгөлөлт, тусламжинд тус тус хуваарилсан байна.

Харин зарлагын 61.8 хувийг нийгмийн халамжийн санд буюу нийт 9500 хүнд, 6650 хүнд алдарт эхийн одонгийн тусламж, 270 хүнд алдар цолтой ахмадын хөнгөлөлт, тусламж, 4430 хүнд жирэмсэн болон хөхүүл хүүхэдтэй эхчүүдийн мөнгөн тэтгэмжийг тус тус зарцуулсан байна.

Хүснэгт 14. Нийгмийн халамжийн сангийн үзүүлэлт, оны эхний 7 сарын байдлаар, сая.төг

Үзүүлэлт	Дүн	Хүний тоо
Нийгмийн халамжийн сангийн орлого	6597.4	
1.Нийслэлийн төсвийн санхүүжилтын орлого	5357.3	
а) Нийгмийн халамжийн сан	4024.0	
б) Жирэмсэн болон нярай, хөхүүл хүүхэдтэй	1190.9	
в)ОНОТХаламжийн үйлчилгээ	14.5	
г) Хүнс тэжээл хөтөлбөр	127.9	
2. Улсын төсвийн санхүүжилтын орлого	1231.0	
а) Алдарт эхийн одонгийн тусламж	950.0	
б) Алдар цолтой ахмадуудад үзүүлсэн хөнгөлөлт, тусламж	281.0	
3. Үйлчилгээний орлого	9.1	
а) Хүүгийн орлого	3.5	
б) Маягтын орлого	0.2	
в) Бусад орлого	5.4	
Зарлагын нийт дүн	6518.8	21417
1. Нийгмийн халамжийн сан	4028.6	9500
2. Жирэмсэн болон хөхүүл хүүхэдтэй эхчүүдийн мөнгөн тэтгэмж	1186.8	4430
3. Алдарт эхийн одонгийн тусламж	895.6	6650
4. Алдар цолтой ахмадуудад үзүүлсэн хөнгөлөлт, тусламж	270.5	270
5. Хүнс тэжээл хөтөлбөр	120.5	536
6. ОНОТХ Үйлчилгээний зардал	16.8	31

Тайлбар: ОНОТХ-Олон нийтийн оролцоонд түшиглэсэн халамжийн үйлчилгээ

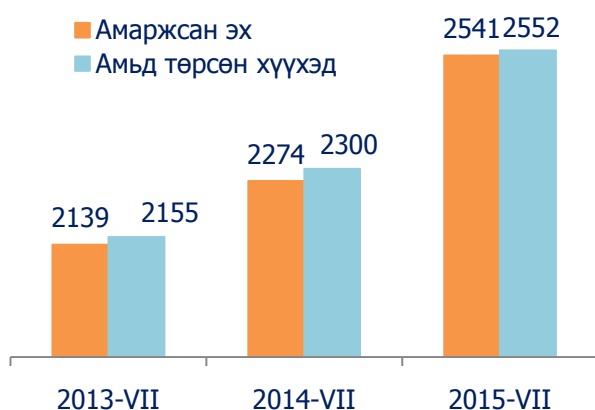


ЭРҮҮЛ МЭНДИЙН ҮЙЛЧИЛГЭЭ

Дүүргийн хэмжээнд 2015 оны эхний 7 сард нийт 2448 хүн халдварт өвчнөөр өвчилсөн нь өмнөх оны мөн үеэс 2.4 дахин буюу 1726 хүнээр, 10000 хүн тутмаас халдварт өвчнөөр өвчилсөн хүний тоо 125.85 продицмилээр тус тус өссөн байна.

Халдварт өвчнөөр өвчлөгчдийн 8.0 хувийг салхин цэцэг, 7.3 хувийг шинээр илэрсэн сүрьеэ, 4.9 хувийг тэмбүү, 3.2 хувийг гар хөл амны өвчин, 2.6 хувийг трихомониаз, 2.5 хувийг цусан суулга, 1.4 хувийг заг хүйтэн, 0.9 хувийг вируст хепатит, 0.2 хувийг гахайн хавдар, 64.3 хувийг улаан бурхан, 4.7 хувийг бусад өвчнөөр өвчлөгчид тус тус эзэлж байна.

Зураг 17. Амаржсан эх, амьд төрсөн хүүхэд



Зураг 18. Халдварт өвчнөөр өвчлөгчид



Хүснэгт 15. Эх, хүүхдийн эндэгдэл, эхний 7 сард

Үзүүлэлт	2013 он	2014 он	2015 он	$\frac{2015}{2014}$ %
Амаржсан эхийн тоо	2139	2274	2541	11.7
Амьд төрсөн хүүхэд	2155	2300	2552	10.9
Төрөхийн улмаас эндсэн эх	3	3	1	-66.7
Нэг хүртэл насандаа эндсэн хүүхэд	31	27	26	-3.7
1-5 хүртэл насандаа эндсэн хүүхэд	5	5	4	-20.0

2015 оны эхний 7 сард өмнөх оны мөн үеэс төрөхийн улмаас эхийн эндэгдэл 66.7 хувиар буюу 2 хүнээр, 1-5 хүртэлх насны хүүхдийн эндэгдэл 20.0 хувиар, нэг хүртэл насандаа эндсэн хүүхдийн эндэгдэл 3.7 хувиар тус тус буурсан байна.

Хүснэгт 16. Дүүрэгт гарсан халдварт өвчин, оны эхний 7 сард

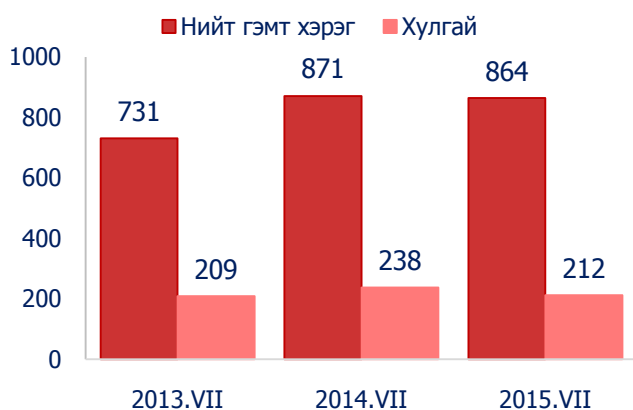
Үзүүлэлт	Хэмжих нэгж	2014 он	2015 он	өсөлт, бууралт	
				тоо/пункт	Хувиар
Халдварт өвчин Үүнээс:	Бодит тоо	722	2448	1726	2.4 дах
	10000 хүнд	55.84	181.69	125.85	
Вируст гепатит	Бодит тоо	30	21	-9	-30.0
	10000 хүнд	2.32	1.56	-0.76	
Цусан суулга	Бодит тоо	66	62	-4	-6.1
	10000 хүнд	5.1	4.6	-0.5	
Улаан эсэргэнэ	Бодит тоо	9	25	16	2.8
	10000 хүнд	0.7	1.86	1.16	
Сальмонеллэз	Бодит тоо	2	4	2	1 дах
	10000 хүнд	0.015	0.3	0.285	
Салхин цэцэг	Бодит тоо	132	197	65	49.2
	10000 хүнд	10.21	14.62	4.41	
Гахайн хавдар	Бодит тоо	9	6	-3	-33.3
	10000 хүнд	0.7	0.45	-0.25	
Улаанууд	Бодит тоо	-	1	1	
	10000 хүнд	-	0.07	0.07	
Ёлом	Бодит тоо	1	5	4	4 дах
	10000 хүнд	0.08	0.37	0.29	
Бруцеллэз	Бодит тоо	-	3	3	
	10000 хүнд	-	0.22	0.22	
Хоолны хордлого	Бодит тоо	7	6	-1	-14.3
	10000 хүнд	0.54	0.45	-0.09	
Гар хөл, амны өвчин	Бодит тоо	92	79	-13	-14.1
	10000 хүнд	7.12	5.86	-1.26	
Тэмбүү	Бодит тоо	133	121	-12	-9.0
	10000 хүнд	10.29	8.98	-1.31	
Заг хүйтэн	Бодит тоо	14	34	20	142.8
	10000 хүнд	1.08	2.52	1.44	
Трихомониаз	Бодит тоо	54	64	10	18.5
	10000 хүнд	4.18	4.75	0.57	
Шинээр илэрсэн сүрьеэ	Бодит тоо	159	178	19	11.9
	10000 хүнд	12.3	13.21	0.91	
Мөөгөнцөр	Бодит тоо	-	48	48	-
	10000 хүнд	-	3.56	3.56	
Менингит	Бодит тоо	2	-	-2	-
	10000 хүнд	0.15	-	-0.15	
Улаан бурхан	Бодит тоо	-	1575	1575	-
	10000 хүнд	-	116.9	116.9	
Бусад өвчлөл	Бодит тоо	12	19	7	58.3
	10000 хүнд	0.93	1.45		



ГЭМТ ХЭРЭГ

Дүүргийн хэмжээнд оны эхний 7 сард 864 гэмт хэрэг бүртгэгдсэн нь өнгөрсөн оны мөн үеэс 0.8 хувиар буюу 7 хэргээр буурчээ. Гэмт хэргийн илрүүлэлт 64.5 хувьтай байгаа нь өмнөх оны мөн үеэс 5.5 пунктээр дээгүүр байна.

Зураг 19. Гэмт хэргийн тоо,оны эхний 7 сард



Нийт гэмт хэргийн 2.3 хувь буюу 20 нь бусдыг амиа хорлоход хүргэх, 29.6 хувь буюу 256 нь ББМБГУ, 0.8 хувь буюу 7 нь хүчин, 24.5 хувь буюу 212 нь хулгайн хэрэг, 1.2 хувь буюу 10 хэрэг нь дээрэм, 1.0 хувь буюу 8 нь булаалт, 8.3 хувь буюу 72 хэрэг нь залилан мэхлэх гэмт хэрэг, 6.5 хувь буюу 56 хэрэг нь танхайрах, 1.0 хувь буюу 8 нь хүнийг санаатай алах, 8.4 хувь буюу 73 нь ТХХАБАЖЭ, 16.4 хувь буюу 142 нь бусад гэмт хэргүүд тус тус эзэлж байна.

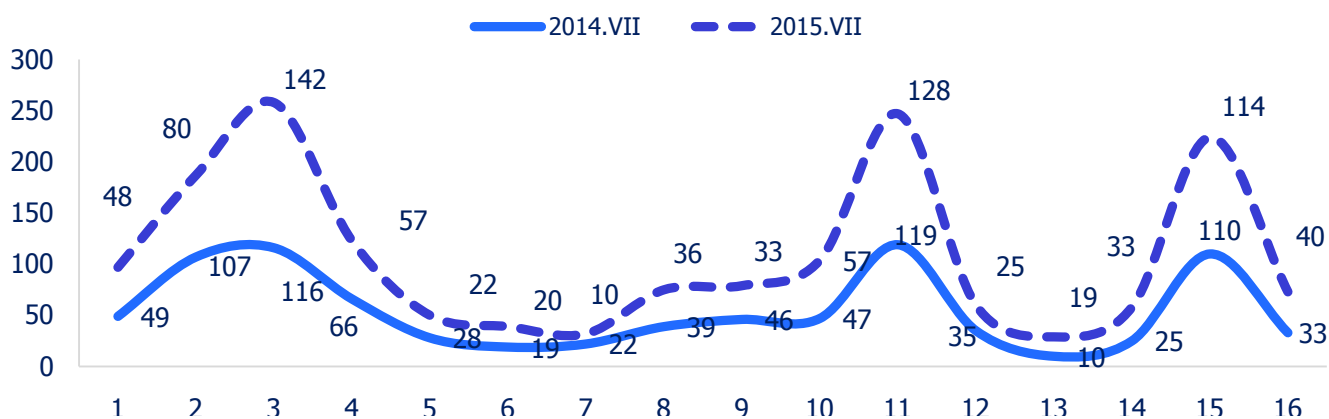
Хүснэгт 17. Бүртгэгдсэн гэмт хэрэг, төрлөөр

Гэмт хэргийн төрөл	Гэмт хэргийн тоо		Өсөлт, бууралт	
	2014.07	2015.07	$\frac{2015}{2014}$ %	Тоо
Бусдыг амиа хорлоход хүргэх	18	20	11.1	2
Хүчин	4	7	75.0	3
Дээрэм	34	10	-70.6	-24
Хулгай	238	212	-10.9	-26
Булаалт	11	8	-27.3	-3
Залилан	53	72	35.8	19
ББМБГУ	265	256	-3.4	-9
Танхайрах	59	56	-5.1	-3
Хүнийг санаатай алах	8	8	-	-
ТХХАБАЖЭ	65	73	12.3	8
Бусад	116	142	22.4	26
Бүгд	871	864	-0.8	-7

Тайлбар: ББМБГУ- Бусдын бие махбодид гэмтэл учруулах
ТХХАБАЖЭ-Тээврийн хэрэгслийн хөдөлгөөний аюулгүй байдал, ашиглалтын журмын эсрэг

Нийт хулгайн хэрэг 212 байгаагаас 93.9 хувь нь иргэний өмчийн хулгай, 2.8 хувь нь авто тээврийн хэрэгслийн хулгай, 2.4 хувь нь халаасны хулгай, 0.9 хувь нь малын хулгайн хэрэг байна.

Зураг 20. Бүртгэгдсэн гэмт хэрэг, хороогоор



Хүснэгт 18. Бүртгэгдсэн гэмт хэрэг, хороогоор

Хороо	Гэмт хэрэг		Өөрчлөлт		Хүнийг санаатай алах	Бусдыг амиа хорлоход хүргэх	ББМБГУ	Хүчин	Хулгай	Үүнээс				Булаалт	Дээрэмдэх	Залилан мэхлэх	Танхайрах	ТХХАБАЖЭ	Бусад	Илрүүлэлт %
	2014.VII сар	2015.VII сар	Тоо	Хувь %						ИӨХ	Малын хулгай	Авто тээврийн хэрэгсэл хулгайлах	Халаасны хулгай							
1	49	48	-1	-2.0	1	1	14	0	7	5	0	1	1	1	1	5	1	4	13	65.0
2	107	80	-27	-25.2	0	1	29	0	15	15	0	0	0	3	0	8	5	1	18	57.0
3	116	142	26	22.4	0	1	39	1	17	16	0	0	1	0	3	22	8	18	33	62.5
4	66	57	-9	-13.6	0	2	13	0	17	15	0	1	1	0	1	4	3	9	8	78.5
5	28	22	-6	-21.4	0	1	6	0	5	4	0	1	0	0	0	0	2	6	2	80.0
6	19	20	1	5.3	0	1	5	0	3	3	0	0	0	2	0	1	5	0	3	80.0
7	22	10	-12	-54.5	0	1	5	0	3	2	0	0	1	0	0	0	0	1	0	60.0
8	39	36	-3	-7.7	0	2	9	3	13	12	0	1	0	0	1	0	4	2	2	87.5
9	46	33	-13	-28.3	2	0	6	0	11	11	0	0	0	0	0	3	5	3	3	68.4
10	47	57	10	21.3	1	0	19	1	15	15	0	0	0	0	1	3	4	2	11	65.5
11	119	128	9	7.6	1	3	37	1	32	31	0	1	0	0	1	13	7	8	25	69.0
12	35	25	-10	-28.6	1	2	5	0	10	9	1	0	0	0	0	0	3	1	3	50.0
13	10	19	9	90.0	1	2	5	0	6	6	0	0	0	0	0	0	2	1	2	55.5
14	25	33	8	32.0	0	2	7	0	16	15	1	0	0	0	0	0	0	5	3	29.4
15	110	114	4	3.6	1	1	41	0	29	27	0	1	1	1	2	12	4	9	14	60.0
16	33	40	7	21.2	0	0	16	1	13	13	0	0	0	1	0	1	3	3	2	52.9
Дүн	871	864	-7	-0.8	8	20	256	7	212	199	2	6	5	8	10	72	56	73	142	64.5

Тайлбар: ББМБГУ-Бусдын бие махбодид гэмтэл учруулах
ТХХАБАЖЭ-Тээврийн хэрэгслийн хөдөлгөөний аюулгүй байдал, ашиглалтын журмын эсрэг
ИӨХ-Иргэний өмчийн хулгай

ЗАХИРГААНЫ МЭДЭЭЛЭЛ

2015 оны эхний 7 сард Хан-Уул дүүргийн Засаг даргын тамгын газарт иргэдээс 1231 өргөдөл, гомдол ирсний 9-ыг нь бусад байгууллагад шилжүүлж, 1149-г хуулинд заасан хугацаанд шийдвэрлэсэн байна. Харин шийдвэрлээгүй хүлээгдэж байгаа 14, шийдвэрлэх хугацаа болоогүй байгаа 39, хугацаа хэтэрсэн 20 өргөдөл, гомдол байна

Хүснэгт 19. Иргэдийн өргөдөл, гомдлын шийдвэрлэлтийн мэдээ

Д/д	Өргөдөл, гомдлын агуулга	Өргөдөл гомдлын тоо	Хэлбэр				Агуулга				Бусад байгууллагад шилжүүлсэн	Хуулийн хугацаанд хариу өгсөн	Хүлээгдэж байгаа	Хугацаа болгоогүй	Хугацаа хэтэрсэн
			Амаар	Бичгээр	Утсаар	Цахим сүлжээгээр	Гомдол	Санал	Мэдэгдэл	Хүсэлт					
1	ЗХХ	278		189		89	34	1		243		243		24	11
2	СТСХ	10				10				10		10			
3	ЭЗТХ	19	2	9		8	3	3	2	11		19			
4	НХХ	117	69	4	28	16	1	26	2	88		114	1	1	1
5	ДБТХ	153				153	140			13		119	12	14	8
6	ХҮХ	573	60	421	54	38	27	4	23	519	9	564			
7	Цэргийн штаб	81		79		2	1			80		80	1		
ЗДТГ-ын дүн		1231	131	702	82	316	206	34	27	964	9	1149	14	39	20
1	ХХ	135	105	23	6	1	1	1	76	57	13	122			
2	НХҮХ	4542		4540		2	2			4540		4536		6	
3	ӨГХА	5926	607	4850	469		10			5916		4324	1491	22	89
4	БоХ	129	8	82	20	19	22	8		99	8	121			
5	ОБХ	52		44	2	6			2	50		51		1	
6	Албан бус-НТБ төв	2785	2785							2785		2785			
7	БХ	23		16		7	10			13	1	22			
Дэргэдэх хэлтэс албадын дүн		13592	3505	9555	497	35	45	9	78	13460	22	11961	1491	29	89
Нийт дүн		14823	3636	10257	579	351	251	43	105	14424	31	13110	1505	68	109

ХАН-УУЛ ДҮҮРГИЙН СТАТИСТИКИЙН ХЭЛТЭС
Танилцуулгыг эрхлэн гаргасан: ахлах мэргэжилтэн Ц.Энх-Оюун

СТАТИСТИКИЙН МЭДЭЭЛЛИЙГ ХЭРХЭН АВАХ ВЭ?

www.1212.mn

СТАТИСТИКИЙН МЭДЭЭЛЛИЙН
НЭГДСЭН САН

www.nso.mn сайтын
Хэрэглэгчийн бүртгэлд
бүртгүүлснээр цахим
хаягаар тогтмол
авч болно.

Monstat ezStat
апликайшн

Google play
App Store

1900-1212
Лавлах утас

@statistic_mn

Статистик
мэдээлэл

Үндэсний Статистикийн
Хорооны
НОМЫН САН

Онлайн лавлах
мессенжер
8:30-17:30

Цахим хуудас: www.nso.mn
www.1212.mn
www.ubstat.mn
statistic.khanuul.mn
Цахимхаяг: han-uul@nso.mn



Статистикийн сар бүрийн танилцуулгыг
эндээс татаж авна уу.