



СТАТИСТИКИЙН ТАНИЛЦУУЛГА

ХАН-УУЛ ДҮҮРГИЙН НИЙГЭМ, ЭДИЙН ЗАСГИЙН БАЙДАЛ

2015/4



СТАТИСТИКИЙН ХЭЛТЭС
2015 он

АГУУЛГА

	Хуудасны дугаар
 ДҮҮРГИЙН НИЙГЭМ, ЭДИЙН ЗАСГИЙН ҮНДСЭН ҮЗҮҮЛЭЛТ, 2013-2015 ОН	3
 ХЭРЭГЛЭЭНИЙ ҮНЭ	4
 ДҮҮРГИЙН ТӨСӨВ	7
 АЖ ҮЙЛДВЭР	9
 ХӨДӨӨ АЖ АХУЙ	11
 ХҮН АМ, ӨРХ	12
 НИЙГМИЙН ДААТГАЛЫН ҮЙЛЧИЛГЭЭ	14
 НИЙГМИЙН ХАЛАМЖИЙН ҮЙЛЧИЛГЭЭ	16
 ХҮН АМЫН АЖИЛ ЭРХЛЭЛТ	16
 ЭРҮҮЛ МЭНДИЙН ҮЙЛЧИЛГЭЭ	17
 ТОХИЖИЛТ ҮЙЛЧИЛГЭЭ	19
 МЭДЭЭЛЭЛ ХОЛБОО	19
 НИЙТИЙН ТЭЭВРИЙН ҮЙЛЧИЛГЭЭ	20
 ДОТООД ХУДАЛДАА	20
 БАРИЛГА	20
 ГЭМТ ХЭРЭГ	21
ЗАХИРГААНЫ МЭДЭЭЛЭЛ	22

ДҮҮРГИЙН НИЙГЭМ, ЭДИЙН ЗАСГИЙН ҮНДСЭН ҮЗҮҮЛЭЛТ

Жил бүрийн 4 сарын байдлаар

Үзүүлэлт	Хэмжих нэгж	2013 он	2014 он	2015 он
Суурин хүн ам, сарын эцэст	хүн	128536	132144	139655
Шинээр төрсөн хүүхэд	тоо	1276	1290	1488
Ажилгүйчүүд , сарын эцэст	хүн	517	667	1447
Үүнээс: эмэгтэй	хүн	288	337	709
Халдварт өвчнөөр өвчилсөн хүн	тоо	423	413	548
Бүртгэсэн гэмт хэрэг	тоо	384	501	479
Улаанбаатар хотын хэрэглээний үнийн индексийн сарын өөрчлөлт	хувь	0.7	0.8	0.8
Валютын зах зээлийн ханш, сарын эцэст	1US\$ =₮	1436	1796	1960
Дүүргийн төсвийн орлого*	сая.төгрөг	11346.8	14479.4	16494.9
Дүүргийн төсвийн зарлага	сая.төгрөг	11260.4	11449.7	13336.3

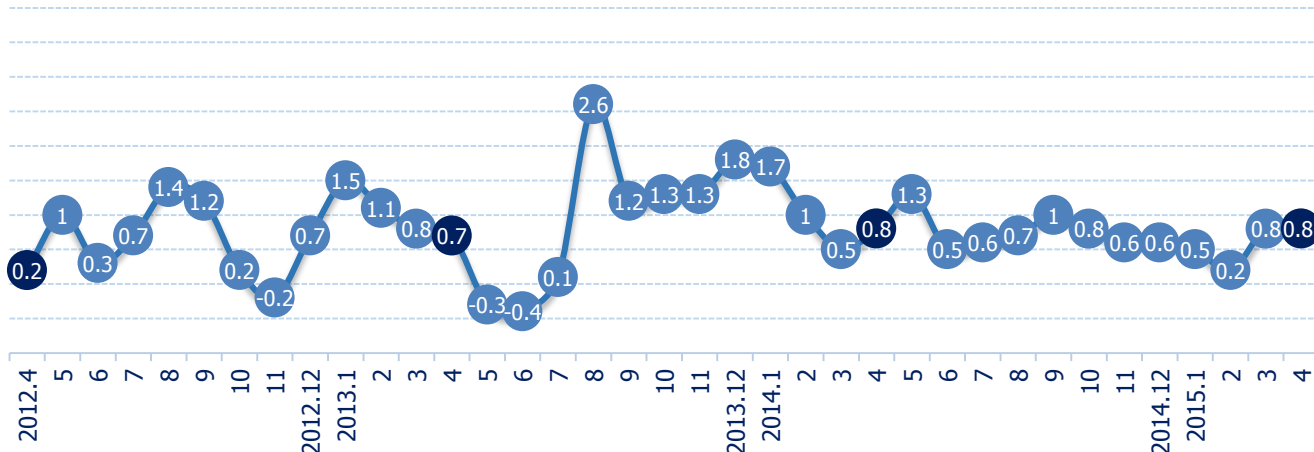
*- Тусламжийн орлогын дүнг оруулсан болно.



ХЭРЭГЛЭЭНИЙ ҮНЭ

2015 оны 4-р сарын хэрэглээний үнийн индекс 2014 оны мөн үетэй харьцуулахад 8.8 хувь, 2014 оны жилийн эцэстэй харьцуулахад 2.4 хувь, өмнөх 3-р сартай харьцуулахад 0.8 хувиар тус тус өссөн байна.

Зураг 1. Хэрэглээний үнийн индекс, 2012-2015 он



Хэрэглээний үнийн индекс 2015 оны 4-р сард өмнөх оны эцэстэй харьцуулахад 2.4 хувиар өсөхөд хүнсний бараа, ундаа, усны бүлгийн үнэ 7.4 хувь, согтууруулах ундаа, тамхины бүлгийн үнэ 0.3 хувь, хувцас, бөс бараа, гутал 0.9 хувь, гэр ахуйн бараа, тавилга 2.4 хувь, эм тариа, эмнэлгийн үйлчилгээ 0.9 хувь, тээврийн үйлчилгээ 1.7 хувь, холбооны хэрэгсэл, шуудангийн үйлчилгээ 0.1 хувь, амралт, чөлөөт цаг, соёлын бараа, үйлчилгээ 1.1 хувь, зочид буудал, нийтийн хоол, дотуур байрны үйлчилгээ 1.7 хувь, бусад бараа, үйлчилгээний бүлгийн үнэ 1.4 хувиар тус тус өссөн нь нөлөөлжээ.

Хүснэгт 1. Хэрэглээний үнийн индекс, барааны бүлгээр

Бараа, үйлчилгээний бүлгийн нэр	<u>2015-04</u> 2014-04	<u>2015-04</u> 2014-12	<u>2015-04</u> 2015-03
Ерөнхий индекс	108.8	102.4	100.8
Хүнсний бараа, ундаа, ус	105.1	107.4	102.9
Согтууруулах ундаа, тамхи	106.7	100.3	100.2
Хувцас, бөс бараа, гутал	108.1	100.9	100.3
Орон сууц, ус, цахилгаан, түлш	118.7	97.2	98.5
Гэр ахуйн тавилга, гэр ахуйн бараа	109.4	102.4	101.4
Эм тариа, эмнэлгийн үйлчилгээ	112.1	100.9	100.9
Тээвэр	106.9	101.7	100.0
Холбооны хэрэгсэл, шуудангийн үйлчилгээ	100.9	100.1	100.2
Амралт, чөлөөт цаг, соёлын бараа, үйлчилгээ	111.3	101.1	100.8
Боловсролын үйлчилгээ	117.7	100.0	100.0
Зочид буудал, нийтийн хоол, дотуур байр	104.7	101.7	100.0
Бусад бараа, үйлчилгээ	105.3	101.4	100.1

2015 оны 4-р сард үнийн ажиглалт хийхээр хэрэглээний сагсанд сонгогдсон 329 нэрийн бараа, үйлчилгээний 18.2 хувийнх нь үнэ өсч, 2.4 хувийнх нь үнэ буурч, 79.4 хувийн бараа үйлчилгээний үнэ тогтвортой байлаа.

Хүснэгт 2. Улаанбаатар хотын хэрэглээний үнийн сарын индекст нөлөөлсөн бараа, үйлчилгээний үнийн өөрчлөлт

Бараа, үйлчилгээний бүлэг	Үнийн өөрчлөлт %	Дэд бүлэг, зарим барааны үнийн өөрчлөлт
Хүнсний бараа, ундаа, ус	2.9	Энэ бүлгийн өсөлтөд талх, гурил, будаа 0.1 хувь, мах, махан бүтээгдэхүүн 7.6 хувь, загас, далайн бүтээгдэхүүн 1.9 хувь, төрөл бүрийн өөх, тос 0.2 хувь, жимс, жимсгэнэ 0.1 хувь, төмс, хүнсний ногоо 0.9 хувь, рашаан ус, ундаа, жимсний болон ногооны шүүс 0.3 хувиар тус тус өссөн нь нөлөөлсөн байна.
Согтууруулах ундаа, тамхи	0.2	Согтууруулах ундаа, тамхины бүлгийн өсөлтөд архи, спирт 0.6 хувиар өссөн нь нөлөөлөв.
Хувцас, бөс бараа, гутал	0.3	Энэ бүлгийн өсөлтөд хөвөн, бөс бараа 1.9 хувь, бүх төрлийн хувцас 0.3 хувь, жижиг эдлэл хэрэгсэл 0.6 хувь, хувцас засвар, цэвэрлэгээ, түрээс 1.0 хувиар өссөн нь нөлөөлжээ.
Орон сууц, ус, цахилгаан, түлш	-1.5	Энэ бүлгийн бууралтад хатуу түлш 4.8 хувиар буурсан нь нөлөөлөв.
Гэр ахуйн тавилга, гэр ахуйн бараа	1.4	Энэ бүлгийн өсөлтөд хивс болон шалны бусад дэвсгэр 0.4 хувь, гэр ахуйн бараа 5.0 хувиар өссөн нь нөлөөлсөн байна.
Эм тариа, эмнэлгийн үйлчилгээ	0.9	Эм тариа, эмнэлгийн үйлчилгээний өсөлтөд шүдний эмнэлгийн үйлчилгээ 3.9 хувиар, эмнэлгийн туслах үйлчилгээ 3.6 хувиар өссөн нь нөлөөлөв.
Холбооны хэрэгсэл, шуудангийн үйлчилгээ	0.2	Энэ бүлгийн өсөлт нь телефон, факсын хэрэгсэл 12.9 хувиар өссөнөөс шалтгаалжээ.
Амралт, чөлөөт цаг, соёлын бараа, үйлчилгээ	0.8	Энэ бүлгийн өсөлт нь ном 2.6 хувиар, бичгийн болон зургийн хэрэгсэл 1.6 хувиар тус тус өссөнтэй холбоотой байна.
Бусад бараа, үйлчилгээ	0.1	Бусад бараа, үйлчилгээний өсөлтөд гоо сайхны хэрэгцээнд зориулсан бусад эд зүйлс 0.1 хувиар нэмэгдсэн нь нөлөөлжээ.

Эх үүсвэр: “Нийслэлийн нийгэм, эдийн засгийн байдал” статистикийн 2015 оны 4-р сарын танилцуулга

Хан-Уул дүүргийн хүнсний зах, дэлгүүрүүдээр 2015 оны 4-р сарын 26-ны өдрийн үнийн ажиглалтаар хүнсний өргөн хэрэглээний 16 нэр төрлийн бүтээгдэхүүний дундаж үнийг өнгөрсөн оны мөн үетэй харьцуулахад “Атар” талх 300 төгрөг, “Алтан тариа” ХК-ийн 1-р зэргийн гурил 240 төгрөг, 2-р зэргийн гурил 150 төгрөг, элсэн чихэр 200 төгрөг, төмс 200 төгрөг, цагаан будаа 400 төгрөгөөр өсч, хонины мах 700 төгрөг, үхрийн мах 1200 төгрөгөөр тус тус буурсан байна. Харин “Алтан тариа” ХК-ийн дээд гурил, хятад сонгино, монгол байцааны үнэ тогтвортой байлаа.

Хүснэгт 3. Хүнсний өргөн хэрэглээний барааны дундаж үнэ*, жил бүрийн 4-р сарын байдлаар

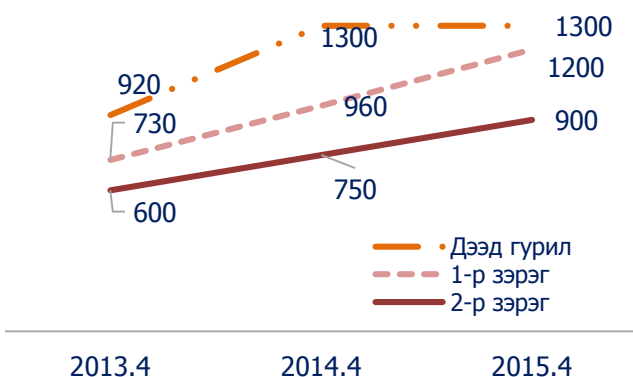
№	Бүтээгдэхүүний нэр	Хэмжих нэгж	2014.04	2015.04	$\frac{2015}{2014}$ %
1	Талх “Атар”, “Талх чихэр” ХК	ширхэг	850	1150	135.3
2	Хонины мах, ястай	кг	8200	7500	91.5
3	Үхрийн мах, ястай	кг	9700	8500	87.6
4	Гурил , дээд зэрэг, “Алтан тариа”	кг	1300	1300	100.0
5	Гурил ,1-р зэрэг, “Алтан тариа”	кг	960	1200	125.0
6	Гурил, 2-р зэрэг, “Алтан тариа”	кг	750	900	120.0
7	Элсэн чихэр	кг	2000	2200	110.0
8	Төмс, монгол	кг	1200	1400	116.7
9	Байцаа, монгол	кг	1800	1800	100.0
10	Лууван, монгол	кг	1200	1500	125.0
11	Манжин, монгол	кг	1500	2000	133.3
12	Сонгино, хятад	кг	1500	1500	100.0
13	Цагаан будаа	кг	2300	2700	117.4
14	Алим, фүжи	кг	3500	4900	140.0
15	Сүү, задгай	литр	1600	1800	112.5
16	Тараг, цөцгийтэй, “Сүү ” ХК	литр	2450	2600	106.1

*- Худалдаа үйлчилгээний “Жаргалант” төв

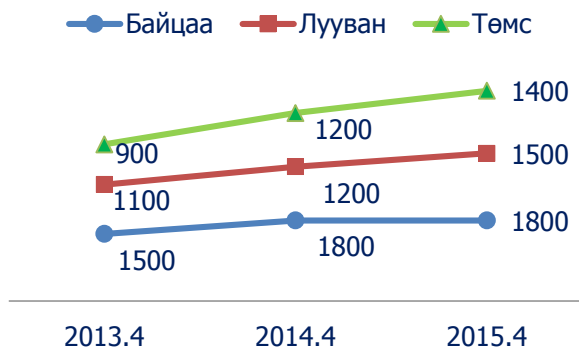
Зураг 2. Нэг кг махны дундаж үнэ, төгрөг



Зураг 3. Нэг кг гурилын дундаж үнэ, төгрөг



Зураг4. Нэг кг төмс, лууван, байцааны дундаж үнэ,төгрөг



Зураг 5. Нэг кг манжин, сонгины дундаж үнэ,төгрөг



Хүснэгт 4. Нэг литр шатахууны үнэ, 2015.04.29, төгрөг

ШТС	Аи 95	Аи 80	Аи 92	Мон 93	Дизель түлш	Газ
Жаст Ойл	1890	1550	1660		1790	
Петровис	1890	1550	1660	1660	1790	
Магнайтрейд	1890	1550	1660		1790	
Сод монгол	1890	1550	1660		1790	
Шунхлай		1550	1660		1790	
Юнигаз						1320
Дундаж үнэ	1890	1550	1660	1660	1790	1320

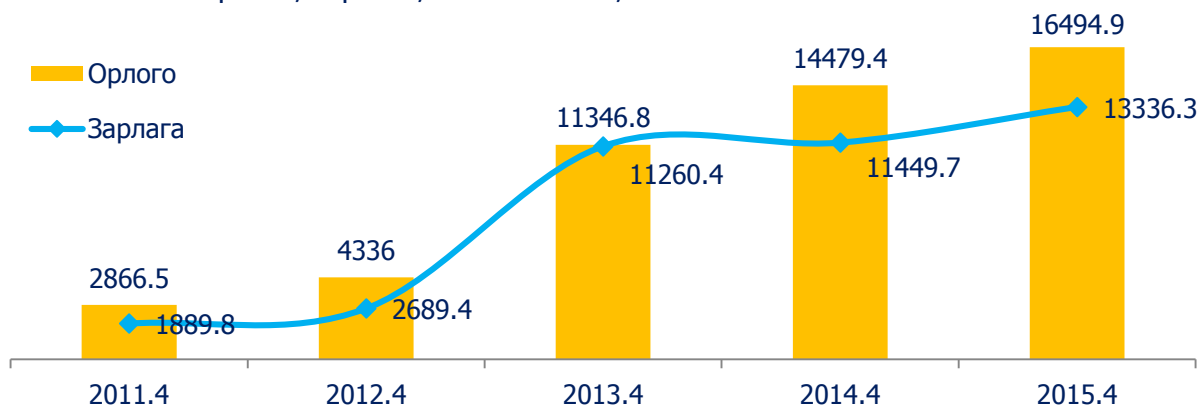
Эх үүсвэр: “Нийслэлийн нийгэм, эдийн засгийн байдал” статистикийн 2015 оны 4-р сарын танилцуулга



ДҮҮРГИЙН ТӨСӨВ

2015 оны эхний 4 сард дүүргийн орон нутгийн төсвийн орлого 16.5 тэрбум төгрөг болж, төлөвлөснөөс 420.6 сая төгрөгөөр дутуу бүрдсэн буюу 2.5 хувиар тасарсан байна.

Зураг 6. Төсвийн орлого, зарлага, 2011-2015 он, сая төг



Төсвийн нийт орлогын 36.0 хувийг татварын орлого (орлогын албан татвар, хөрөнгийн албан татвар, бусад татвар, төлбөр, хураамж), 3.2 хувийг татварын бус орлого (нийтлэг татварын бус орлого), 60.8 хувийг улсын төсөв болон орон нутгийн төсөв хоорондын шилжүүлэг эзэлж байна.

Хүснэгт 5. Дүүргийн төсвийн орлого, 2015 оны эхний 4-р сард сая.төг

	Төсвийн орлого			Үүнээс:								
	Бүгд	ТБ %	Зөрүү сая.төг	Татварын орлого			Татварын бус орлого			Улсын төсөв орон нутгийн төсөв хоорондын шилжүүлгийнорлого		
				Бүгд	ТБ %	Зөрүү сая.төг	Бүгд	ТБ %	Зөрүү сая.төг	Бүгд	ТБ %	Зөрүү сая.төг
Дүн	16494.9	97.5	-420.6	5939.7	97.4	-159.8	526.1	75.2	-173.2	10029.0	99.1	-87.6

Татварын орлогын хэмжээ 5.9 тэрбум төгрөг болж, төлөвлөснөөс 2.6 хувиар буюу 159.8 сая төгрөгөөр тасарсан байна. Татварын бус орлого 526.1 сая төгрөг болж, төлөвлөснөөс 173.2 сая төгрөгөөр буюу 24.8 хувиар тасарсан байна.

Бусад татвар, төлбөр, хураамж төлөвлөснөөс 1.7 тэрбум төгрөгөөр тасарсан бол орлогын албан татвар төлөвлөснөөс 1.6 тэрбум төгрөгөөр, хөрөнгийн албан татвар төлөвлөснөөс 0.2 сая төгрөгөөр тус тус илүү бүрджээ.

Татварын бус орлогын 76.2 хувийг торгуулийн орлого, 23.8 хувийг төсөвт байгууллагын өөрийн орлогоос бүрджээ. Татварын орлогын 62.3 хувийг орлогын албан татвар, 37.7 хувийг хөрөнгийн албан татвар, бусад татвар, төлбөр, хураамж тус тус эзэлж байна.

Зураг 7. Татварын орлогын бүтэц, хувиар



Зураг 8. Татварын бус орлогын бүтэц, хувиар



Хүснэгт 6. Дүүргийн төсвийн орлого, 2015 оны эхний 4-р сард, сая.төг

Үзүүлэлт	Төлөвлөгөө	Гүйцэтгэл	ТБ, %	Зөрүү
Ороннутгийн орлого	16915.5	16494.9	97.5	-420.6
1.Татварын орлогын дүн	6099.5	5939.7	97.4	-159.8
1.1 Орлогын албан татвар	2140.2	3698.3	172.8	1558.1
Орлогыг нь тодорхойлох боломжгүй иргэний	43.5	19.5	44.9	-23.9
Хувь хүний орлогын албан татвар	2096.7	3678.7	175.5	1582.0
1.2 Хөрөнгийн албан татвар	1.9	2.1	110.5	0.2
1.3 Бусад татвар,төлбөр, хураамж	3957.4	2239.4	56.6	-1718.1
Улсын тэмдэгтийн хураамж	3406.0	1896.4	55.7	-1509.6
Ашигт малтмал ашигласны төлбөр	0.0	26.4		26.4
Хог хаягдлын үйлчилгээний хураамж	551.4	316.6	57.4	-234.8
2.Татварын бус орлогын дүн	699.3	526.1	97.6	-173.2
Төсөвт байгууллагын өөрийн орлого	184.7	125.2	67.8	-59.5
Торгуулийн орлого	514.6	400.9	77.9	113.7
3. Улсын төсөв орон нутгийн төсөв хоорондын шилжүүлэг	10116.6	10029.0	99.1	-87.6
Тусгай зориулалтын шилжүүлгийн орлого	9685.4	9708.3	100.2	22.9
Орон нутгийн хөгжлийн нэгдсэн сангаас шилжүүлсэн орлого	431.2	320.7	74.4	-110.5

2015 оны эхний 4-р сард орон нутгийн төсвөөс төсөвт байгууллагуудын төлөвлөсөн үйл ажиллагааны зардлын 76.4 хувийг буюу 13.3 тэрбум төгрөгийн зардлыг санхүүжүүлжээ. Өөрөөр хэлбэл, төсөвт байгууллагууд үйл ажиллагааны нийт зардлын 23.6 хувийг буюу 4.1 тэрбум төгрөгийг төлөвлөсөн хугацаандаа зарцуулаагүй байна.

Төсвийн нийт зарлагын 43.8 хувийг цалин хөлс, нэмэгдэл урамшуулал, 4.7 хувийг ажил олгогчоос нийгмийн даатгалд төлөх шимтгэл, 3.2 хувийг татаас болон урсгал шилжүүлэг, 48.3 хувийг бараа, ажил үйлчилгээний бусад зардал тус тус эзэлж байна.

Хүснэгт 7. Дүүргийн төсвийн орлого, зарлага, 2015 оны эхний 4-р сард, сая.төг

	Орлого	Зарлага			Орлого, зарлагын зөрүү	
		Төлөвлөгөө	Гүйцэтгэл	Хувь		
Нийт дүн	16494.9	17455.0	13336.3	76.4	-4118.7	3158.6

Дүүргийн төсвөөс болон тусгай зориулалтын шилжүүлгээр санхүүждэг байгууллагууд тухайн сарын эхэнд 70.2 сая төгрөгийн өглөгтэй байснаас тайлант хугацаанд шинээр 70.4 сая төгрөгийн өглөг үүсч, тухайн сард 19.1 сая төгрөгийн өглөгийг төлж барагдуулан, сарын эцэст 121.6 сая төгрөгийн өглөгтэй байна.

Хүснэгт 8 .Өглөг, 2015 оны эхний 4-р сард, сая.төг

	4-р сарын эхний үлдэгдэл	Шинээр үүссэн өглөг	Тухайн сард төлөгдсөн	4-р сарын эцсийн үлдэгдэл
Нийт дүн	70.2	70.4	19.1	121.6



АЖ ҮЙЛДВЭР

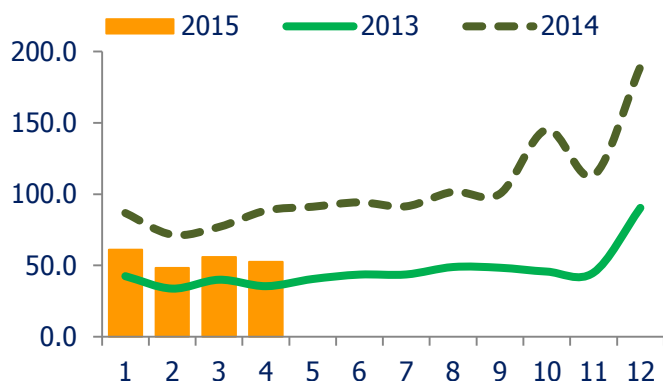
Дүүргийн аж үйлдвэрийн газрууд 2015 оны эхний 4 сарын байдлаар 217.9 тэрбум төгрөгийн бүтээгдэхүүн үйлдвэрлэж, 187.9 тэрбум төгрөгийн борлуулалт хийсэн нь өнгөрсөн оны мөн үетэй харьцуулахад үйлдвэрлэлт 26.6 хувиар өсч, борлуулалт 2.1 хувиар буурсан байна.

Зураг 9. Аж үйлдвэрийн үйлдвэрлэлт, борлуулалт, 2014-2015 оны сар бүрээр, тэрбум төгрөг

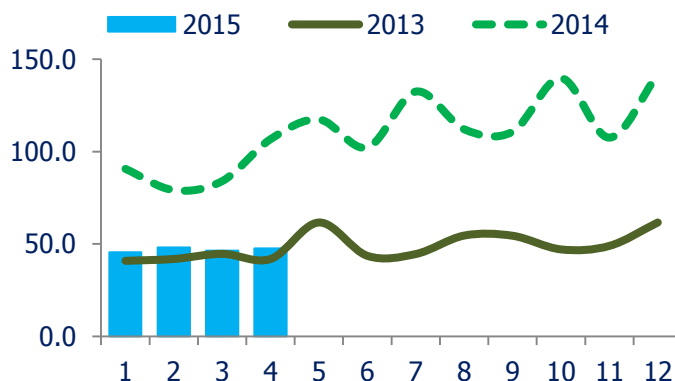


Аж үйлдвэрийн нийт борлуулалтын 169.6 тэрбум төгрөгийг дотоодод, 18.2 тэрбум төгрөгийг гадаадад борлуулсан байна. Нийт борлуулсан бүтээгдэхүүний 9.7 хувийг экспортод гаргасан бөгөөд нийт экспортын 65.0 хувийг ноос, ноолуур, нэхмэлийн үйлдвэрлэлт, 27.7 хувийг арьс ширний үйлдвэрлэлт, 0.7 хувийг ундаа үйлдвэрлэлт, 4.0 хувийг мах, махан бүтээгдэхүүн үйлдвэрлэлт, 2.6 хувийг бусад ашигт малтмалын олборлолт тус тус эзэлж байна.

Зураг 10. Үйлдвэрлэлт, 2013-2015 он, тэрбум төг



Зураг 11. Борлуулалт, 2013-2015 он, тэрбум төг



Хүснэгт 9. Аж үйлдвэрийн нийт бүтээгдэхүүний үйлдвэрлэлт, салбараар, өссөн дүнгээр /оны үнээр, сая төгрөг/

Салбараар	Нийт бүтээгдэхүүн		
	2014 он I-IV сар	2015 он I-IV сар	$\frac{2015}{2014}$ %
Уул уурхай олборлох үйлдвэр	1498.4	470.2	31.4
Төмрийн хүдэр олборлолт	1000.6	-	-
Бусад ашигт малтмал олборлолт	497.8	470.2	94.5
Боловсруулах үйлдвэр	136141.9	175419.8	128.9
Хүнсний бүтээгдэхүүн үйлдвэрлэл	77643.9	98539.9	126.9
Мах, загас, ногоо, тос боловсруулалт	10074.9	2532.7	25.1
Сүү, сүүн бүтээгдэхүүн үйлдвэрлэл	411.3	612.6	148.9
Хүнсний бусад бүтээгдэхүүн	6304.4	7945.8	126.0
Ундаа үйлдвэрлэл	60853.3	87448.8	143.7
Нэхмэлийн үйлдвэрлэлт	34215.4	51375.5	150.2
Хувцас үйлдвэрлэл, үслэг арьс боловсруулалт	177.6	784.2	4.4*
Арьс шир боловсруулах үйлдвэр	4435.5	5650.2	127.4
Цаас, цаасан бүтээгдэхүүн үйлдвэрлэл	166.8	1387.1	8.3*
Хэвлэл болон дуу бичлэгийн үйл ажиллагаа	1217.4	1547.9	127.2
Химийн бүтээгдэхүүн үйлдвэрлэл	10694.3	11878.1	111.1
Резинэн болон хуванцар бүтээгдэхүүн	5488.1	3806.5	69.4
Төмөрлөг бус эрдэс бодисоор хийсэн эдлэл	1756.7	-	-
Машин тоног төхөөрөмжөөс бусад төмөр эдлэл	203.8	95.9	47.1
Эмнэлгийн багаж хэрэгсэл үйлдвэрлэл	-	230.1	-
Мебель тавилга үйлдвэрлэл	142.6	124.4	87.3
Цахилгаан, хий, дулаан үйлдвэрлэлт	34486.9	41977.7	121.7
ДҮН	172127.2	217867.7	126.6

*-дахин

Хүснэгт 10. Аж үйлдвэрийн нийт бүтээгдэхүүний борлуулалт, салбараар, өссөн дүнгээр /оны үнээр, сая төгрөг/

Салбараар	Аж үйлдвэрийн борлуулалт			
	2014 он I-IV сар	2015 он I-IV сар	2015 2014 %	Үүнээс: экспорт, %
Уул уурхай олборлох үйлдвэр	1498.4	470.2	31.4	100
Төмрийн хүдэр олборлолт	1000.6	0.0	-	
Бусад ашигт малтмал олборлолт	497.8	470.2	94.5	100
Боловсруулах үйлдвэр	155902.7	145447.9	93.3	12.2
Хүнсний бүтээгдэхүүн үйлдвэрлэл	107689.2	93172.5	86.5	0.9
Мах, загас, ногоо, тос боловсруулалт	8346.6	5777.1	69.2	12.7
Сүү, сүүн бүтээгдэхүүн үйлдвэрлэл	656.4	757.4	115.4	
Хүнсний бусад бүтээгдэхүүн	6510.4	7296.5	112.1	
Ундаа үйлдвэрлэл	92175.7	79341.5	86.1	0.2
Нэхмэлийн үйлдвэрлэлт	24411.5	27528.6	112.8	43.1
Хувцас үйлдвэрлэл, үслэг арьс боловсруулалт	191.8	625.4	3.2*	
Арьс шир боловсруулах үйлдвэр	4469.0	5740.5	128.5	87.9
Цаас, цаасан бүтээгдэхүүн үйлдвэрлэл	164.6	1378.9	8.3*	
Хэвлэл болон дуу бичлэгийн үйл ажиллагаа	1505.4	1815.3	120.6	
Химийн бүтээгдэхүүн үйлдвэрлэл	11741.4	10261.5	87.4	
Резинэн болон хуванцар бүтээгдэхүүн	3843.0	4396.8	114.4	
Төмөрлөг бус эрдэс бодисоор хийсэн эдлэл	1474.1	0.0	0.0	
Машин тоног төхөөрөмжөөс бусад төмөр эдлэл	270.8	100.6	37.1	
Эмнэлгийн багаж хэрэгсэл үйлдвэрлэл	0.0	230.0	-	
Мебель тавилга үйлдвэрлэл	141.8	197.8	139.5	
Цахилгаан, хий, дулаан үйлдвэрлэлт	34486.9	41977.7	121.7	
ДҮН	191888.0	187895.8	97.9	9.7

*-дахин



ХӨДӨӨ АЖ АХУЙ

Дүүргийн хэмжээнд 2015 оны эхний 4 сард 4297 хээлтэгч мал төллөжээ. Нийт төллөсөн 4302 төлийн 36 нь хорогдож, 4266 төл бойжиж байна. Төл бойжилт 99.2 хувьтай байгаа нь өмнөх оны мөн үеэс 0.4 пунктээр өссөн байна.

Хүснэгт 11. Төл бойжилт, төрлөөр, эхний 4-р сард

	2014.04	2015.04	Үүнээс:					
			Ботго	Унага	Тугал	Хурга	Ишиг	
Төллөсөн мал	6405	4297	4	108	989	1640	1556	
Гарсан төл	6442	4302	4	108	990	1642	1558	
Үүнээс:	Хорогдсон төл	77	36	0	0	6	14	16
	Бойжилтын төл	6365	4266	4	108	984	1628	1542

Бойжсон нийт төлийн 0.1 хувийг ботго, 2.5 хувийг унага, 23.1 хувийг тугал, 38.2 хувийг хурга, 36.1 хувийг ишиг эзэлж байна.

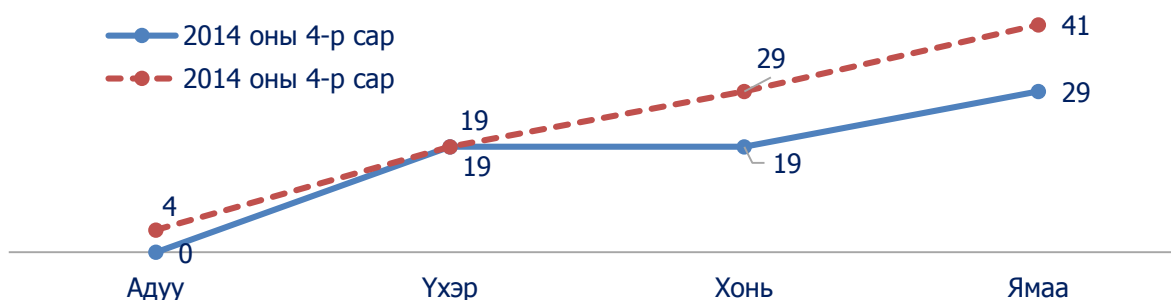
Том малын зүй бус хорогдол

Дүүргийн хэмжээнд 2015 оны эхний 4 сард 93 толгой том мал зүй бусаар хорогдсон нь өмнөх оны мөн үетэй харьцуулахад 26 толгойгоор өссөн ба нийт хорогдлын 24.7 хувийг бод, 75.3 хувийг бог малын хорогдол эзэлж байна. Мөн хорогдсон малын 45.2 хувийг хээлтэгч малын хорогдол эзэлж байна.

Хүснэгт 12. Том малын зүй бус хорогдол, эхний 4-р сард

Үзүүлэлт	2014.04	2015.04	Үүнээс:				
			Тэмээ	Адуу	Үхэр	Хонь	Ямаа
Хорогдсон том мал	67	93	0	4	19	29	41
Үүнээс: Өвчнөөр хорогдсон	15	3	0	0	2	1	0
Хорогдсон хээлтэгч	34	42	0	1	7	17	17

Зураг 12. Том малын зүй бус хорогдол, төрлөөр



ДҮҮРГИЙН ХҮН АМ, ӨРХ

2014 оны жилийн эцсийн байдлаар 39189 өрх, суурин хүн амын тоо 138368, үүнээс 66533 эрэгтэйчүүд, 71835 эмэгтэйчүүд байнга оршин сууж байна. Дүүргийн өрх 2013 оноос 3.8 мянган өрх буюу 10.8 хувиар, хүн ам 7.2 мянган хүнээр буюу 5.5 хувиар өсчээ.

Дүүргийн хүн амын 63.4 хувь нь 35 хүртэл насны хүүхэд, залуучууд байна. Тодруулбал, нийт хүн амын 27.9 хувь буюу 38628 нь 0-15 насны хүүхэд, 65.7 хувь буюу 90900 нь 16-59 насны хүмүүс, 6.4 хувь буюу 8840 нь 60 ба түүнээс дээш насны өндөр настан байна.

Хүснэгт 13. Суурин хүн амын тоо, хороогоор, 2013-2014 он

Хороо	Өрхийн тоо		Хүн амын тоо		Үүнээс			
					эрэгтэй		эмэгтэй	
	2013	2014	2013	2014	2013	2014	2013	2014
1-р хороо	2256	2299	9014	9498	4177	4451	4837	5047
2-р хороо	2467	2687	9113	9530	4153	4427	4960	5103
3-р хороо	3177	3420	10888	12240	4964	5634	5924	6606
4-р хороо	1927	2373	8022	9171	3703	4391	4319	4780
5-р хороо	1522	1573	6244	6052	2918	2974	3326	3078
6-р хороо	1791	1959	6500	6805	3172	3399	3328	3406
7-р хороо	1400	1408	4994	5008	2297	2355	2697	2653
8-р хороо	3014	3129	11268	11030	5376	5344	5892	5686
9-р хороо	2161	2292	8604	8515	4385	4260	4219	4255
10-р хороо	2181	2210	8885	9011	4209	4513	4676	4498
11-р хороо	2713	3254	10879	11341	5178	5332	5701	6009
12-р хороо	1785	1794	5940	6019	2896	2963	3044	3056
13-р хороо	1310	1371	4125	3937	2050	1799	2075	2138
14-р хороо	1403	1481	4123	4329	2076	2208	2047	2121
15-р хороо	4142	5539	14054	17126	6638	8239	7416	8887
16-р хороо	2100	2400	8444	8756	4120	4244	4324	4512
Дүн	35349	39189	131097	138368	62312	66533	68785	71835

Хүснэгт 14. Өрх, нийгмийн зарим үзүүлэлт, хороогоор

Хороо	Өрх толгойлсон гэр бүлгүй		Өнчин хүүхэд		Хөгжлийн бэрхшээлтэй хүн	
	эр	эм	бүтэн	хагас	Бүгд	Үүнээс: эм
1-р хороо	73	228	8	33	236	106
2-р хороо	25	185	11	60	322	176
3-р хороо	12	61	5	77	280	127
4-р хороо	15	121	10	65	333	160
5-р хороо	47	229	13	122	223	105
6-р хороо	28	322	12	70	335	174
7-р хороо	10	186	8	61	214	114
8-р хороо	38	163	25	161	343	180
9-р хороо	28	201	8	108	395	199
10-р хороо	10	142	6	55	286	172
11-р хороо	16	102	11	95	148	80
12-р хороо	23	123	9	78	245	118
13-р хороо	19	65	3	44	162	48
14-р хороо	5	18	3	53	164	62
15-р хороо	42	81	4	19	128	64
16-р хороо	5	196	16	145	459	312
Дүн	396	2423	152	1246	4273	2197

Дүүргийн нийт өрхийн 7.2 хувь нь өрх толгойлсон гэр бүлгүй өрх байгаагийн 86.0 хувийг өрх толгойлсон эмэгтэйчүүд эзэлж байгаа ба, өрх толгойлсон гэр бүлгүй өрх 2013 оноос 15.2 хувиар буурсан байна.

Нийт өрхийн 2.7 хувь буюу 1046 нь 18 хүртэлх насны 4 ба түүнээс дээш хүүхэдтэй өрх байна. Ганц бие өндөр настай 356, тэтгэвэр тэтгэмж тогтоогдоогүй өндөр настан 2 хүн байна.



НИЙГМИЙН ДААТГАЛЫН ҮЙЛЧИЛГЭЭ

2015 оны эхний 4 сард Хан-Уул дүүргийн нийгмийн даатгалын салбарын үйлчилгээнд 2345 байгууллагын нийт 94.4 мянга гаруй хүн хамрагдаж, шимтгэл төлсөн ба тэдгээрийн 42.9 мянга буюу 45.4 хувь нь ААНБ-ын, 8.7 мянга буюу 9.2 хувь нь төсвийн байгууллагын, 6.8 мянга буюу 7.2 хувь нь сайн дурын даатгуулагчид, 36.0 мянга буюу 38.2 хувь нь эрүүл мэндийн даатгалд хамрагдсан даатгуулагчид байна.

Хүснэгт 15. Нийгмийн даатгалын байгууллагаар үйлчлүүлсэн байгууллага болон даатгуулагчийн тоо

Үзүүлэлт	2014.04	2015.04	Өсөлт	
			тоогоор	хувь
Нийт байгууллагын тоо	2042	2345	300	114.8
Аж ахуй нэгж байгууллагын тоо	1939	2234	295	115.2
Төсөвт байгууллагын тоо	103	111	8	107.8
Нийт даатгуулагчдын тоо	119112	94429	-24683	79.3
ААНБ-ын даатгуулагчийн тоо	41334	42866	1532	103.7
Төсөвт байгууллагын даатгуулагчийн тоо	8276	8700	424	105.1
Сайн дурын даатгуулагчийн тоо	5676	6831	1155	120.3
Эрүүл мэндийн даатгуулагчийн тоо	63826	36032	-27794	56.5

2015 оны эхний 4 сард дүүргийн нийгмийн даатгалын сангийн нийт орлого 30.7 тэрбум төгрөг болж төлөвлөснөөс 1.5 тэрбум төгрөгөөр дутуу бүрдсэн буюу 4.8 хувиар тасарсан байна. Орлогын төлөвлөгөөний биелэлтийн хувийг өмнөх оны мөн үетэй харьцуулахад 1.0 пунктээр өссөн үзүүлэлттэй байна.

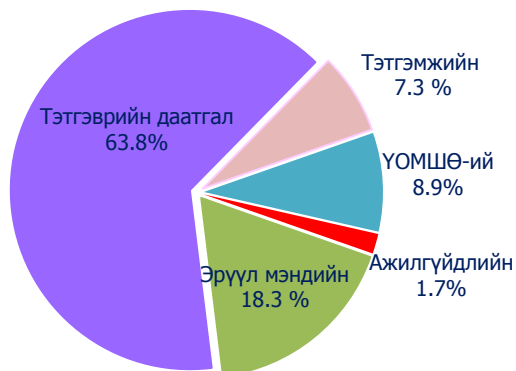
Хүснэгт 16. Нийгмийн даатгалын сангийн орлого, сан тус бүрээр, жил бүрийн 4-р сард, сая.төг

Үзүүлэлт	Төлөвлөгөө		Гүйцэтгэл		Биелэлт %	
	2014	2015	2014	2015	2014	2015
Тэтгэврийн даатгалын сангийн орлого	20532.9	20276.9	19491.2	19598.6	94.9	96.7
Тэтгэмжийн сангийн орлого	2369.0	2363.0	2218.6	2230.9	93.7	94.4
ҮОМШӨ-ний даатгалын орлого	2454.7	2921.8	2718.8	2728.6	110.8	93.4
Ажилгүйдлийн даатгалын сангийн орлого	553.8	560.2	533.1	531.8	96.3	94.9
Эрүүл мэндийн даатгалын сангийн орлого	6498.1	6155.7	5583.1	5647.8	85.9	91.7
Нийт	32408.5	32277.6	30544.8	30737.7	94.2	95.2

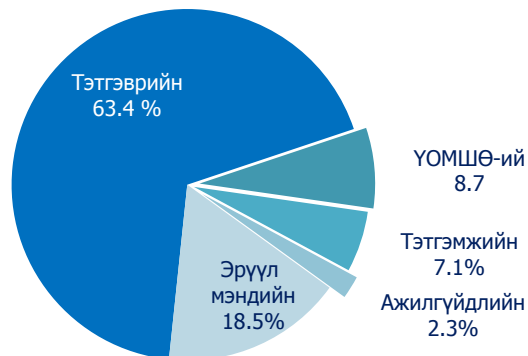
Тайлбар: ҮОМШӨ-Үйлдвэрлэлийн осол, мэргэжлээс шалтгаалсан өвчин

Даатгалын санд хуримтлуулсан нийт шимтгэлийн орлогын 63.8 хувийг тэтгэврийн даатгалын санд, 7.3 хувийг тэтгэмжийн даатгалын санд, 8.9 хувийг ҮОМШӨ-ний даатгалын санд, 1.7 хувийг ажилгүйдлийн даатгалын санд, 18.3 хувийг эрүүл мэндийн даатгалын сангийн орлого тус тус эзэлж байна.

Зураг 13. Нийгмийн даатгалын сангийн орлогын бүтэц, хувиар



Зураг 14. Нийгмийн даатгалын сангийн зарлагын бүтэц, хувиар



Тэтгэврийн даатгалын сангаас өндөр насны тэтгэвэр авагч 11079 хүнд 14.1 тэрбум төгрөгийг, тахир дутуугийн тэтгэвэр авагч 2662 хүнд 2.3 тэрбум төгрөгийг, тэжээгчээ алдсаны тэтгэвэр авагч 731 хүнд 627.0 сая төгрөгийг, цэргийн тэтгэвэр авагч 957 хүнд 1.8 тэрбум төгрөгийг тус тус олгосон байна.

Тэтгэмжийн даатгалын сангаас хөдөлмөрийн чадвар түр алдсан 3503 хүнд 397.2 сая төгрөгийг, жирэмсэн болон амаржсан 1301 хүнд 1.6 тэрбум төгрөгийг, 15 хүнд оршуулгын тэтгэмж 9.3 сая төгрөгийг тус тус олгожээ.

ҮОМШӨ-ний даатгалын сангаас тахир дутуугийн тэтгэвэр авагч 153 хүнд 270.3 сая төгрөгийг, тэжээгчээ алдсаны тэтгэвэр авагч 15 хүнд 20.2 сая төгрөгийг, тэтгэмж төлбөрт 25 хүнд 14.1 сая төгрөгийг тус тус олгосон байна. Ажилгүйдлийн тэтгэмж авсан 549 хүнд 688.1 сая төгрөг зарцуулжээ.

Нийгмийн даатгалын сангийн нийт зардлын 63.4 хувийг тэтгэврийн, 7.1 хувийг тэтгэмжийн, 8.7 хувийг ҮОМШӨ-ний, 2.3 хувийг ажилгүйдлийн 18.5 хувийг эрүүл мэндийн даатгалын сангаас олгосон зардал эзэлж байна.

Зураг 15 . Даатгалын сангийн орлого, зарлага сая.төг



Зураг 16 .Нийгмийн даатгалын сангаас тэтгэвэр авагчдын тоо





НИЙГМИЙН ХАЛАМЖ ҮЙЛЧИЛГЭЭ

2015 оны эхний 4 сарын байдлаар дүүргийн Халамж, үйлчилгээний хэлтсийн захиргааны статистикийн мэдээгээр нийгмийн халамжийн сангийн нийт орлогын 16.8 хувийг жирэмсэн болон хөхүүл хүүхэдтэй эхчүүдийн мөнгөн тэтгэмжинд, 22.3 хувийг алдарт эхийн одонгийн тусламж, 3.6 хувийг алдар цолтой ахмадуудад үзүүлсэн хөнгөлөлт, тусламжинд тус тус хуваарилсан байна.

Харин зарлагын 57.2 хувийг нийгмийн халамжийн санд буюу нийт 8024 хүнд, 6351 хүнд алдарт эхийн одонгийн тусламж, 256 хүнд алдар цолтой ахмадын хөнгөлөлт, тусламж, 4340 хүнд жирэмсэн болон хөхүүл хүүхэдтэй эхчүүдийн мөнгөн тэтгэмжийг тус тус зарцуулсан байна.

Хүснэгт 17. Нийгмийн халамжийн сангийн үзүүлэлт, 2015 оны эхний 4 сарын байдлаар, сая.төг

Үзүүлэлт	Дүн	Хүний тоо
Нийгмийн халамжийн сангийн орлого	4037.2	
1. Нийслэлийн төсвийн санхүүжилтын орлого	2983.3	
а) Нийгмийн халамжийн сан	2275.3	
б) Жирэмсэн болон нярай, хөхүүл хүүхэдтэй	680.5	
в) ОНОТХаламжийн үйлчилгээ	14.5	
г) Хүнс тэжээл хөтөлбөр	13.0	
2. Улсын төсвийн санхүүжилтын орлого	1046.0	
а) Алдарт эхийн одонгийн тусламж	900.0	
б) Алдар цолтой ахмадуудад үзүүлсэн хөнгөлөлт, тусламж	146.0	
3. Үйлчилгээний орлого	7.9	
а) Хүүгийн орлого	2.3	
б) Маягтын орлого	0.1	
в) Бусад орлого	5.5	
Зарлагын нийт дүн	3987.2	19082
1. Нийгмийн халамжийн сан	2279.3	8024
2. Жирэмсэн болон хөхүүл хүүхэдтэй эхчүүдийн мөнгөн тэтгэмж	678.1	4340
3. Алдарт эхийн одонгийн тусламж	851.1	6351
4. Алдар цолтой ахмадуудад үзүүлсэн хөнгөлөлт, тусламж	153.7	256
5. Хүнс тэжээл хөтөлбөр	8.2	80
6. ОНОТХ Үйлчилгээний зардал	16.8	31

Тайлбар: ОНОТХ-Олон нийтийн оролцоонд түшиглэсэн халамжийн үйлчилгээ



ХҮН АМЫН АЖИЛ ЭРХЛЭЛТ

Дүүргийн Хөдөлмөрийн хэлтэст бүртгэлтэй ажилгүйчүүдийн тоо 2015 оны эхний 4-р сард 1447 байгаа нь өнгөрсөн оны мөн үеийнхээс 780 хүнээр өссөн байна. Нийт ажилгүйчүүдийн 49 хувь нь эмэгтэйчүүд байна.

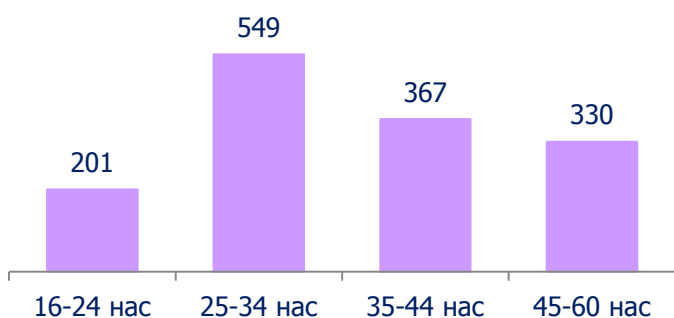
4-р сард орон тооны цомхотгол 117, байгууллага татан буугдсанаас 37, өөр газраас шилжиж ирсэн 66, сургууль төгссөн 86, цэргээс халагдсан 6, мэргэжлийн ажил олдохгүй 70, цалин багатайгаас 36 болон бусад шалтгаанаар 162 хүн ажилгүй болжээ.

Тайлант сард 107 хүн ажилд орсноос төрийн төсөвт байгууллагад 2, нөхөрлөл компанид 71, бусад байгууллагад 29 хүн тус тус ажилд орсон байна.

Хүснэгт 18. Бүртгэлтэй ажилгүйчүүд, боловсролын түвшнээр, жил бүрийн 4-р сард

Үзүүлэлт	Ажилгүйчүүдийн тоо			Дүнд эзлэх хувь		
	2013.IV	2014.IV	2015.IV	2013.IV	2014.IV	2015.IV
Нийт ажилгүйчүүд	517	667	1447	100.0	100.0	100.0
Үүнээс: Дээд боловсролтой	154	201	565	29.8	30.1	39.1
Тусгай дунд боловсролтой	29	41	89	5.6	6.2	6.1
Мэргэжлийн анхан шатны	19	45	91	3.7	6.7	6.3
Бүрэн дунд боловсролтой	289	316	618	55.9	47.4	42.7
Бүрэн бус дунд боловсролтой	18	47	66	3.5	7.1	4.6
Бага, боловсролгүй	8	17	18	1.5	2.5	1.2

Зураг 17. Ажилгүйчүүд насны бүлгээр, оны эхний 4 сард



Бүртгэлтэй ажилгүйчүүдийн 40.1 хувь буюу 580 нь анх удаа ажил хайж байгаа бол 59.9 хувь буюу 867 нь урьд ямар нэг ажил хийж байжээ.

Насны бүлгээр авч үзвэл нийт бүртгэлтэй ажилгүйчүүдийн 13.9 хувь буюу 201 нь 16-24 насны, 37.9 хувь буюу 549 нь 25-34 насны, 25.4 хувь буюу 367 нь 35-44 насны, 22.8 хувь буюу 330 нь 45-60 насны хүмүүс байна.

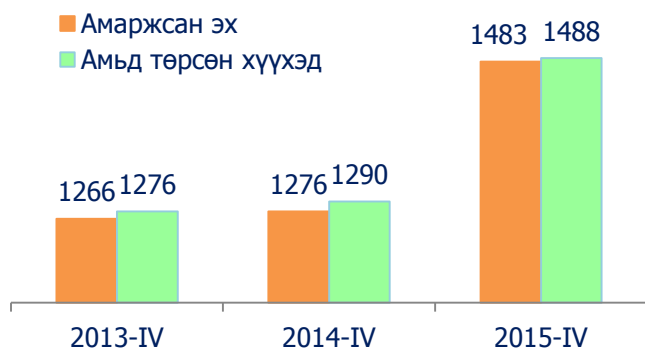


ЭРҮҮЛ МЭНДИЙН ҮЙЛЧИЛГЭЭ

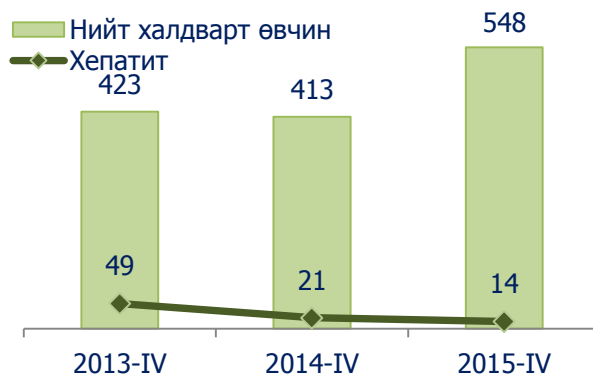
Дүүргийн хэмжээнд 2015 оны эхний 4 сард нийт 548 хүн халдварт өвчнөөр өвчилсөн нь өмнөх оны мөн үеэс 32.7 хувь буюу 135 хүнээр, 10000 хүн тутмаас халдварт өвчнөөр өвчилсөн хүний тоо 8.73 продицимилээр тус тус өссөн байна.

Халдварт өвчнөөр өвчлөгчдийн 22.2 хувийг салхин цэцэг, 17.1 хувийг шинээр илэрсэн сүрьеэ, 15.7 хувийг тэмбүү, 6.9 хувийг гар хөл амны өвчин, 7.5 хувийг трихомониаз, 4.4 хувийг цусан суулга, 3.5 хувийг заг хүйтэн, 2.5 хувийг вируст хепатит, 0.5 хувийг гахайн хавдар, 19.8 хувь бусад өвчнөөр өвчлөгчид тус тус эзэлж байна.

Зураг 18. Амаржсан эх, амьд төрсөн хүүхэд



Зураг 19. Халдварт өвчнөөр өвчлөгчид



Хүснэгт 19. Дүүрэгт гарсан халдварт өвчин, эхний 4 сард

Үзүүлэлт	Хэмжих нэгж	2014 он	2015 он	өсөлт, бууралт	
				тоо/пункт	Хувиар
Халдварт өвчин Үүнээс:	бодит тоо	413	548	135	32.7
	10000 хүнд	31.94	40.67	8.73	
Вируст гепатит	бодит тоо	21	14	-7	-33.3
	10000 хүнд	1.62	1.04	-0.58	
Цусан суулга	бодит тоо	29	24	-5	-17.2
	10000 хүнд	2.24	1.78	-0.46	
Улаан эсэргэнэ	бодит тоо	6	11	5	83.3
	10000 хүнд	0.46	0.82	0.36	
Сальмонеллөз	бодит тоо	0	4	4	-
	10000 хүнд	0	0.30	0.30	
Салхин цэцэг	бодит тоо	67	122	55	82
	10000 хүнд	5.18	9.05	3.87	
Гахайн хавдар	бодит тоо	8	3	-5	-62.5
	10000 хүнд	0.62	0.22	-0.4	-0.4
Улаанууд	бодит тоо	0	1	1	-
	10000 хүнд	0	0.07	0.07	
Ёлом	бодит тоо	0	2	2	-
	10000 хүнд	0	0.15	0.15	
Бруцеллөз	бодит тоо	0	1	1	-
	10000 хүнд	0	0.07	0.07	
Хоолны хордлого	бодит тоо	7	4	-3	-42.8
	10000 хүнд	0.54	0.30	-0.24	
Гар хөл, амны өвчин	Бодит тоо	25	38	13	52.0
	10000 хүнд	1.93	2.82	0.89	
Тэмбүү	Бодит тоо	83	86	3	3.6
	10000 хүнд	6.42	6.38	-0.04	
Заг хүйтэн	Бодит тоо	8	19	11	137.5
	10000 хүнд	0.62	1.41	0.79	
Трихомониаз	Бодит тоо	43	41	-2	-4.6
	10000 хүнд	3.33	3.04	-0.29	
Шинээр илэрсэн сүрьеэ	Бодит тоо	112	94	-18	-16.1
	10000 хүнд	8.66	6.98	-16.8	
Мөөгөнцөр	Бодит тоо	0	34	34	-
	10000 хүнд	0	2.52	2.52	
Менингит	Бодит тоо	1	0	-1	-
	10000 хүнд	0.08	0	- 0.08	
Бусад өвчлөл	Бодит тоо	3	50	47	-
	10000 хүнд	0.15	3.78	3.63	

Хүснэгт 20. Эх, хүүхдийн эндэгдэл, эхний 4 сард

Үзүүлэлт	2013 он	2014 он	2015 он	$\frac{2015}{2014} \%$
Амаржсан эхийн тоо	1266	1276	1483	16.2
Амьд төрсөн хүүхэд	1276	1290	1488	15.3
Төрөхийн улмаас эндсэн эх	2	2	1	-50.0
Нэг хүртэл насандаа эндсэн хүүхэд	18	17	15	-11.8
1-5 хүртэл насандаа эндсэн хүүхэд	3	3	1	-66.7

2015 оны эхний 4-р сард өмнөх оны мөн үеэс төрөхийн улмаас эхийн эндэгдэл 50.0 хувиар буюу 1 хүнээр, 1-5 хүртэлх насны хүүхдийн эндэгдэл 66.7 хувиар, нэг хүртэл насандаа эндсэн хүүхдийн эндэгдэл 11.8 хувиар тус тус буурсан байна.



ТОХИЖИЛТ ҮЙЛЧИЛГЭЭ

2015 оны эхний улиралд Эко орчин ХХК болон дүүргийн тохижилт үйлчилгээний төвүүд хог цэвэрлэгээний ажлаар 700.9 мян.м² зам талбайг цэвэрлэж, нийт 20.0 мянган тн хог тээвэрлэсэн байна.Тээвэрлэсэн нийт хогны 22.3 хувийг орон сууцнаас, 49.9 хувийг гэр хорооллоос, 23.8 хувийг аж ахуйн нэгж байгууллагаас, 4.0 хувийг зам талбайгаас тээвэрлэсэн хог

эзэлж байна.

Дүүргийн хог цэвэрлэгээний ажилд зарцуулсан хөрөнгийн 105.1 сая төгрөгийг зам талбай цэвэрлэсэнд, 802.2 сая төгрөгийг хог тээвэрлэхэд зарцуулжээ.

Хүснэгт 21. Хог цэвэрлэгээний ажил, зарцуулсан хөрөнгө, 2015 оны 1-р улиралд

Үзүүлэлт	Хэмжих нэгж	Тоо хэмжээ	Зарцуулсан хөрөнгө сая.төг
Цэвэрлэсэн зам талбай	мян м2	700.9	105.1
Тээвэрлэсэн хог	тн	20079.3	802.2
Үүнээс:Орон сууцнаас	тн	4483.8	179.1
Гэр хорооллоос	тн	10018.1	400.3
ААНБ-аас	тн	4785.4	191.2
Зам талбайгаас	тн	792.0	31.6



МЭДЭЭЛЭЛ ХОЛБОО

Шуудан, холбоо, интернэтийн үйлчилгээний орлого 2015 оны 1-р улиралд 27.7 сая төгрөг болж, өмнөх оны мөн үеэс 3.4 сая төгрөгөөр буюу 10.9 хувиар буурчээ. 1-р улиралд интернэтийн үйлчилгээг байнгын хэрэглэгч 579 хүн, интернэт үйлчилгээний цэгээр 284 хүн үйлчлүүлсэн байна.

Хүснэгт 22. Мэдээлэл, холбооны салбарын үндсэн үзүүлэлт, 1-р улиралд

Үзүүлэлт	Хэмжих нэгж	2014 он	2015 он
Нийт орлого	мян.төг	31120	27700
Үүнээс: Хүн амаас орсон орлого	мян.төг	31120	27700
Интернэт үйлчилгээний цэгээр үйлчлүүлэгчдийн тоо	хүн	342	284
Интернэтийн байнгын хэрэглэгч	хүн	740	579



НИЙТИЙН ТЭЭВРИЙН ҮЙЛЧИЛГЭЭ

Дүүргийн нийтийн тээврийн үйлчилгээний аж ахуйн нэгжүүд 2015 оны эхний улиралд давхардсан тоогоор 14.2 сая хүн тээвэрлэж, 3.9 тэрбум төгрөгийн орлоготой ажиллажээ. Өмнөх оны мөн үеэс үйлчилгээний орлого 44.9 хувиар буюу 1.2 тэрбум төгрөгөөр өссөн байна.

Хүснэгт 23. Тээврийн салбарын үндсэн үзүүлэлт, 1-р улиралд

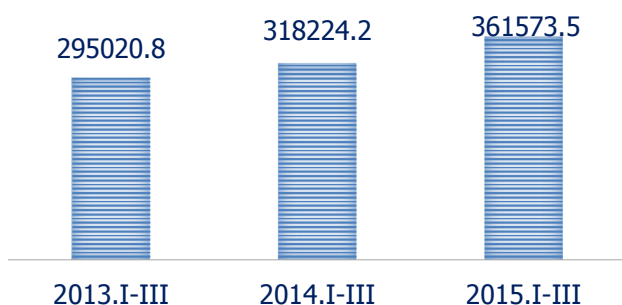
Үзүүлэлт	Хэмжих нэгж	2014 он	2015 он
Нийт орлого	сая.төгрөг	2705.3	3919.1
Тээвэрлэсэн ачаа	мян.тонн	0.02	0.3
Ачаа эргэлт	мян.т.км	14.0	65.5
Зорчигчдын тоо	мян.хүн	14633.0	14227.2
Зорчигч эргэлт	мян.хүн.км	49798.0	48372.5



ДОТООД ХУДАЛДАА

Хан-Уул дүүргийн бөөний болон жижиглэн худалдааны байгууллагууд 2015 оны 1-р улиралд нийт 361.6 тэрбум төгрөгийн борлуулалт хийсэн нь өмнөх оны мөн үеэс 13.6 хувиар буюу 43.3 тэрбум төгрөгөөр өссөн байна. Худалдааны нийт борлуулалтын 62.3 хувь буюу 225.3 тэрбум төгрөгийг бөөний худалдаа, 37.7 хувь буюу 136.3 тэрбум төгрөгийг жижиглэн худалдааны аж ахуйн нэгж байгууллагын борлуулалт эзэлж байна.

Зураг 20. Худалдааны нийт борлуулалт, 1-р улиралд, сая.төгрөг



БАРИЛГА

Хан-Уул дүүргийн нутаг дэвсгэрт 2015 оны эхний улиралд нийт 31.5 тэрбум төгрөгийн өртөг бүхий 60 барилга байгууламжийг барьж байна. Эдгээр барилга байгууламжийн 33.3 хувь нь төрийн, 66.7 хувь нь иргэний болон хувийн хуулийн этгээдийн хөрөнгө оруулалтаар баригдаж байна. Мөн баригдаж буй объектуудыг давхарын хувьд бүлэглэн авч үзвэл 1-5 давхар 36.6 хувь, 6-10 давхар 53.3 хувь, 11-ээс дээш давхар 10.1 хувийг эзэлж байна.

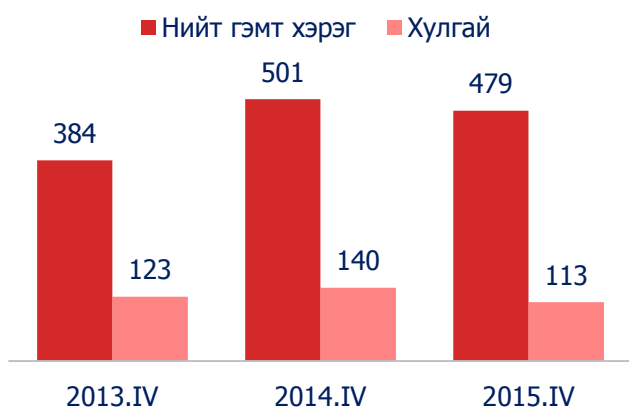
Нийт гүйцэтгэлийн 96.6 хувийг шинэ барилга, өргөтгөлийн ажил, 3.4 хувийг их засварын ажил эзэлж байна. Шинэ барилга, өргөтгөл шинэчлэлийн ажлын гүйцэтгэлийн 65 хувийг орон сууцны барилга байгууламжийн ажил эзэлж байна.



ГЭМТ ХЭРЭГ

Дүүргийн хэмжээнд 2015 оны эхний 4 сард 479 гэмт хэрэг бүртгэгдсэн нь өнгөрсөн оны мөн үеэс 4.4 хувиар буюу 22 хэргээр буурчээ. Гэмт хэргийн илрүүлэлт 66.2 хувьтай байгаа нь өмнөх оны мөн үеэс 11.1 пунктээр дээгүүр байна.

Зураг 21. Гэмт хэргийн тоо, эхний 4-р сард



Нийт гэмт хэргийн 2.3 хувь буюу 11 нь бусдыг амиа хорлоход хүргэх, 31.3 хувь буюу 150 нь ББМБГУ, 0.8 хувь буюу 4 нь хүчин, 23.6 хувь буюу 113 нь хулгайн хэрэг, 1.7 хувь буюу 8 хэрэг нь дээрэм, 0.8 хувь буюу 4 нь булаалт, 9.6 хувь буюу 46 хэрэг нь залилан мэхлэх гэмт хэрэг, 7.1 хувь буюу 34 хэрэг нь танхайрах, 1.1 хувь буюу 5 нь хүнийг санаатай алах, 8.8 хувь буюу 42 нь ТХХАБАЖЭ, 12.9 хувь буюу 62 нь бусад гэмт хэргүүд тус тус эзэлж байна.

Хүснэгт 24. Бүртгэгдсэн гэмт хэрэг, төрлөөр

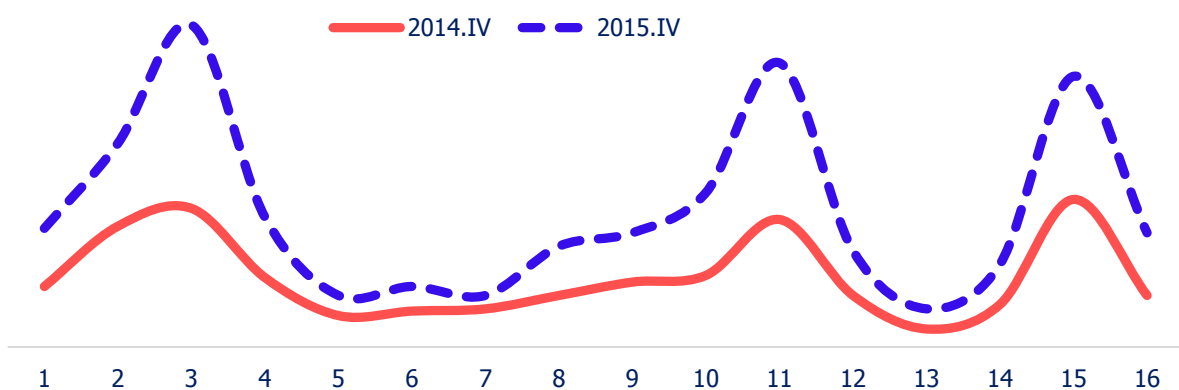
Гэмт хэргийн төрөл	Гэмт хэргийн тоо		Өсөлт, бууралт	
	2014.04	2015.04	$\frac{2015}{2014}$ %	Тоо
Бусдыг амиа хорлоход хүргэх	16	11	-31.3	-5
Хүчин	3	4	33.3	1
Дээрэм	23	8	-65.2	-15
Хулгай	140	113	-19.3	-27
Булаалт	4	4	-	-
Залилан	29	46	58.6	17
ББМБГУ	145	150	3.4	5
Танхайрах	34	34	-	-
Хүнийг санаатай алах	5	5	-	-
ТХХАБАЖЭ	38	42	10.5	4
Бусад	64	62	-3.1	-2
Бүгд	501	479	-4.4	-22

Тайлбар: ББМБГУ- Бусдын бие махбодид гэмтэл учруулах

ТХХАБАЖЭ- Тээврийн хэрэгслийн хөдөлгөөний аюулгүй байдал, ашиглалтын журмын эсрэг

Нийт хулгайн хэрэг 113 байгаагаас 92.9 хувь нь иргэний өмчийн хулгай, 4.4 хувь нь авто тээврийн хэрэгслийн хулгай, 1.8 хувь нь халаасны хулгай, 0.9 хувь нь малын хулгайн хэрэг байна.

Зураг 22. Бүртгэгдсэн гэмт хэрэг, хороогоор



Хүснэгт 25. Бүртгэгдсэн гэмт хэрэг, хороогоор

Хороо	Гэмт хэрэг		Өөрчлөлт		Хүнийг санаатай алах	Бусдыг амиа хорлоход хүргэх	ББМБГУ	Хүчин	Хулгай	Үүнээс				Булаалт	Дээрэмдэх	Залилан мэхлэх	Танхайрах	ТХХАБАЖЭ	Бусад	Илрүүлэлт %
	2014.IV сар	2015.IV сар	Тоо	Хувь %						ИӨХ	Малын хулгай	Авто тээврийн хэрэгсэл хулгайлах	Халаасны хулгай							
1	27	26	-1	-3.7	1	0	12	0	4	4	0	0	0	0	0	3	0	3	3	55.6
2	54	37	-17	-31.5	0	0	16	0	6	6	0	0	0	1	2	5	2	1	4	64.2
3	62	82	20	32.3	0	2	21	1	10	9	0	1	0	0	3	12	5	11	17	68.0
4	31	27	-4	-12.9	0	0	5	0	9	7	0	1	1	0	0	4	2	5	2	7.5
5	14	9	-5	-35.7	0	0	1	0	3	2	0	1	0	0	0	0	1	3	1	50.0
6	16	11	-5	-31.3	0	0	2	0	2	2	0	0	0	1	0	1	3	0	2	75.0
7	17	6	-11	-64.7	0	0	4	0	2	1	0	0	1	0	0	0	0	0	0	50.0
8	23	22	-1	-4.3	0	0	8	2	7	6	0	1	0	0	0	0	1	2	2	86.6
9	29	22	-7	-24.1	1	0	3	0	8	8	0	0	0	0	0	3	4	2	1	64.2
10	32	37	5	15.6	1	2	10	0	11	11	0	0	0	0	1	1	2	1	8	68.1
11	57	70	13	22.8	1	2	22	0	14	13	0	1	0	0	1	8	5	5	12	67.0
12	23	20	-3	-13.0	1	2	4	0	9	9	0	0	0	0	0	0	2	1	1	54.5
13	8	9	1	12.5	0	1	3	0	3	3	0	0	0	0	0	0	1	0	1	66.6
14	19	18	-1	-5.3	0	0	4	0	11	10	1	0	0	0	0	0	0	1	2	30.7
15	66	55	-11	-16.7	0	0	21	0	8	8	0	0	0	1	1	9	4	5	6	81.0
16	23	28	5	21.7	0	2	14	1	6	6	0	0	0	1	0	0	2	2	0	62.5
Дүн	501	479	-22	-4.4	5	11	150	4	113	105	1	5	2	4	8	46	34	42	62	66.2

Тайлбар: ББМБГУ-Бусдын бие махбодид гэмтэл учруулах

ТХХАБАЖЭ-Тээврийн хэрэгслийн хөдөлгөөний аюулгүй байдал, ашиглалтын журмын эсрэг

ИӨХ-Иргэний өмчийн хулгай

ЗАХИРГААНЫ МЭДЭЭЛЭЛ

2015 оны эхний 4 сард Хан-Уул дүүргийн Засаг даргын тамгын газарт иргэдээс 490 өргөдөл, гомдол ирснээс 8-ыг нь бусад байгууллагад шилжүүлж, 434-г хуулинд заасан хугацаанд шийдвэрлэсэн байна. Харин шийдвэрлээгүй хүлээгдэж байгаа 10, шийдвэрлэх хугацаа болоогүй байгаа 36, хугацаа хэтэрсэн 2 өргөдөл, гомдол байна.

Хүснэгт 26. Иргэдийн өргөдөл, гомдлын шийдвэрлэлтийн мэдээ

Д/д	Өргөдөл, гомдлын агуулга	Өргөдөл гомдлын тоо	Хэлбэр				Агуулга				Бусад байгууллагад шилжүүлсэн	Хуулийн хугацаанд хариу өгсөн	Хүлээгдэж байгаа	Хугацаа болоогүй	Хугацаа хэтэрсэн
			Амаар	Бичгээр	Утсаар	Цахим сүлжээгээр	Гомдол	Санал	Мэдэгдэл	Хүсэлт					
1	ЗХХ	151		128		23	25			126		129		22	
2	СТСХ	9		9						9		5		4	
3	ЭЗТХ	14	2	7		5	3	3	2	6		13		1	
4	НХХ	53	32	1	16	4	1	10	2	40		53			
5	ДБТХ	64				64	64					47	10	6	1
6	ХҮХ	191	29	120	18	24	11		23	157	8	179		3	1
7	Цэргийн штаб	8		8						8		8			
ЗДТГ-ын дүн		490	63	273	34	120	104	13	27	346	8	434	10	36	2
1	ХХ	93	81	12					76	17	8	85			
2	НХҮХ	4536		4534		2	2			4534		4531		5	
3	ӨГХА	2939	282	2381	276		5			2934		2231	694	12	2
4	БоХ	27	2	25						27	1	26			
5	ОБХ	23		17		6				23		23			
6	БХ	15		11		4	7			8	1	14			
Дэргэдэх хэлтэс албадын дүн		7633	365	6980	276	12	14		76	7543	10	6910	694	17	2
Нийт дүн		8123	428	7253	310	132	118	13	103	7889	18	7344	704	53	4

ХАН-УУЛ ДҮҮРГИЙН СТАТИСТИКИЙН ХЭЛТЭС
Танилцуулгыг эрхлэн гаргасан: мэргэжилтэн А. Ербахыт

Цахим хуудас: www.nso.mn
www.1212.mn
www.ubstat.mn
statistic.khanuul.mn
Цахимхаяг: han-uul@nso.mn



Статистикийн сар бүрийн танилцуулгыг
эндээс татаж авна уу.