

АГУУЛГА

	Хуудасны дугаар
 ДҮҮРГИЙН НИЙГЭМ, ЭДИЙН ЗАСГИЙН ҮНДСЭН ҮЗҮҮЛЭЛТ, 2013-2015 ОН	3
 ХЭРЭГЛЭЭНИЙ ҮНЭ	4
 ДҮҮРГИЙН ТӨСӨВ	7
 АЖ ҮЙЛДВЭР	9
 ХӨДӨӨ АЖ АХУЙ	11
 ХҮН АМ, ӨРХ	12
 НИЙГМИЙН ДААТГАЛЫН ҮЙЛЧИЛГЭЭ	13
 НИЙГМИЙН ХАЛАМЖИЙН ҮЙЛЧИЛГЭЭ	15
 ХҮН АМЫН АЖИЛ ЭРХЛЭЛТ	16
 ЭРҮҮЛ МЭНДИЙН ҮЙЛЧИЛГЭЭ	17
 ТОХИЖИЛТ ҮЙЛЧИЛГЭЭ	19
 ГЭМТ ХЭРЭГ	19
ЗАХИРГААНЫ МЭДЭЭЛЭЛ	21

ДҮҮРГИЙН НИЙГЭМ, ЭДИЙН ЗАСГИЙН ҮНДСЭН ҮЗҮҮЛЭЛТ

Жил бүрийн 2 сарын байдлаар

Үзүүлэлт	Хэмжих нэгж	2013 он	2014 он	2015 он
Суурин хүн ам, оны эцэст	хүн	127957	131593	138592
Шинээр төрсөн хүүхэд	тоо	581	616	689
Ажилгүйчүүд , сарын эцэст	хүн	446	754	1133
Үүнээс: эмэгтэй	хүн	253	391	552
Халдварт өвчнөөр өвчилсөн хүн	тоо	182	185	201
Дүүрэгт бүртгэгдсэн гэмт хэрэг	тоо	189	227	230
Улаанбаатар хотын хэрэглээний үнийн индексийн сарын өөрчлөлт	хувь	1.1	1.0	0.2
Валютын зах зээлийн ханш, сарын эцэст	1US\$ =₮	1402.0	1752.0	1974.5
Дүүргийн төсвийн орлого*	сая.төгрөг	5774.2	7596.8	6789.4
Дүүргийн төсвийн зарлага	сая.төгрөг	4926.1	4726.4	5719.9

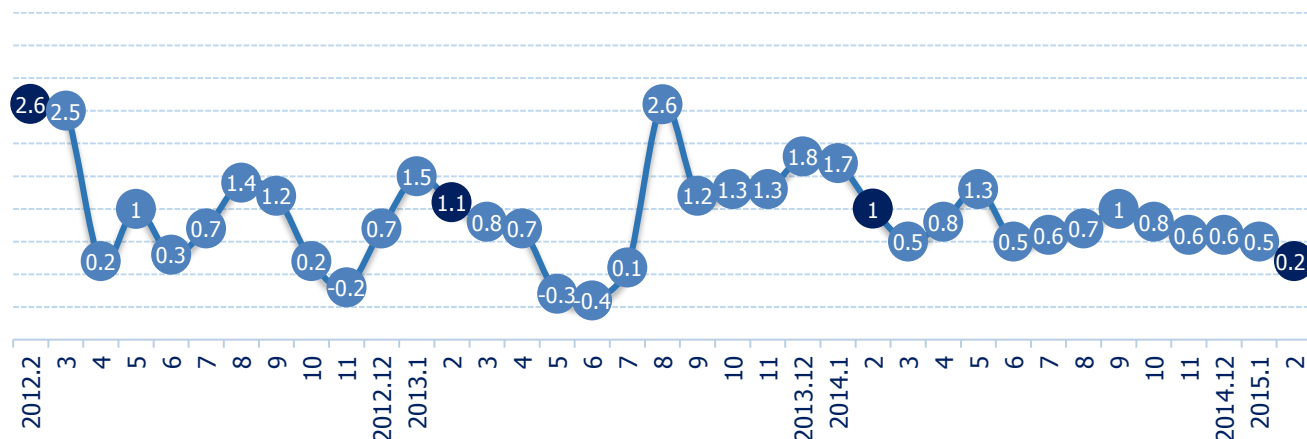
*- Тусламжийн орлогын дүнг оруулсан болно.



ХЭРЭГЛЭЭНИЙ ҮНЭ

2015 оны 2-р сарын хэрэглээний үнийн индекс 2014 оны мөн үетэй харьцуулахад 8.5 хувь, 2014 оны жилийн эцэстэй харьцуулахад 0.7 хувь, өмнөх 1-р сартай харьцуулахад 0.2 хувиар тус тус өссөн байна.

Зураг 1. Хэрэглээний үнийн индекс, 2012-2015 он



Хэрэглээний үнийн индекс 2015 оны 2-р сард өмнөх оны эцэстэй харьцуулахад 0.7 хувиар өсөхөд хүнсний бараа, ундаа, усны бүлгийн үнэ 1.5 хувь, хувцас, бөс бараа, гутал 0.5 хувь, гэр ахуйн бараа, тавилга 0.5 хувь, тээврийн үйлчилгээ 1.7 хувь, амралт, чөлөөт цаг, соёлын бараа, үйлчилгээ 0.3 хувь, зочид буудал, нийтийн хоол, дотуур байрны үйлчилгээ 0.1 хувь, бусад бараа, үйлчилгээний бүлгийн үнэ 0.3 хувиар тус тус өссөн нь нөлөөлжээ.

Хүснэгт 1. Хэрэглээний үнийн индекс, барааны бүлгээр

Бараа, үйлчилгээний бүлгийн нэр	2015-02 2014-02	2015-02 2014-12	2015-02 2015-01
Ерөнхий индекс	108.5	100.7	100.2
Хүнсний бараа, ундаа, ус	102.0	101.5	100.7
Согтууруулах ундаа, тамхи	109.6	100.0	100.0
Хувцас, бөс бараа, гутал	108.4	100.5	100.0
Орон сууц, ус, цахилгаан, түлш	122.2	100.0	100.0
Гэр ахуйн тавилга, гэр ахуйн бараа	108.0	100.5	100.2
Эм тариа, эмнэлгийн үйлчилгээ	111.4	100.0	100.0
Тээвэр	107.3	101.7	100.0
Холбооны хэрэгсэл, шуудангийн үйлчилгээ	100.6	99.8	100.0
Амралт, чөлөөт цаг, соёлын бараа, үйлчилгээ	109.9	100.3	100.1
Боловсролын үйлчилгээ	117.7	100.0	100.0
Зочид буудал, нийтийн хоол, дотуур байр	104.7	100.1	100.1
Бусад бараа, үйлчилгээ	107.9	100.3	100.3

2015 оны 2-р сард үнийн ажиглалт хийхээр хэрэглээний сагсанд сонгогдсон 329 нэрийн бараа, үйлчилгээний 14.3 хувийнх нь үнэ өсч, 2.1 хувийнх нь үнэ буурч, 83.6 хувийн бараа үйлчилгээний үнэ тогтвортой байлаа.

Хүснэгт 2. Улаанбаатар хотын хэрэглээний үнийн сарын индекс нөлөөлсөн бараа, үйлчилгээний үнийн өөрчлөлт

Бараа, үйлчилгээний бүлэг	Үнийн өөрчлөлт %	Дэд бүлэг, зарим барааны үнийн өөрчлөлт
Хүнсний бараа, ундаа, ус	0.7	Энэ бүлгийн өсөлтөд талх, гурил, будаа 0.1 хувь, мах, махан бүтээгдэхүүн 2.9 хувь, төрөл бүрийн өөх, тос 0.9 хувь, жимс, жимсгэнэ 0.6 хувь, сахар, жимсний чанамал, чихэр, шоколад 0.1 хувь, бүх төрлийн цай, кофе, какао 1.0 хувь, рашаан ус, ундаа, жимсний болон ногооны шүүс 1.1 хувиар тус тус өссөн нь нөлөөлсөн байна.
Гэр ахуйн тавилга, гэр ахуйн бараа	0.2	Энэ бүлгийн өсөлтөд гэрийн тавилга, хэрэгсэл 0.6 хувь, гэр ахуйн жижиг цахилгаан хэрэгсэл 0.8 хувь, гэр ахуйн бараа 0.2 хувиар өссөн нь нөлөөлжээ.
Амралт, чөлөөт цаг, соёлын бараа, үйлчилгээ	0.1	Амралт, чөлөөт цаг, соёлын бараа, үйлчилгээний бүлгийн өсөлтөд чөлөөт цагаа өнгөрөөхтэй холбогдсон хэрэгсэл 0.2 хувиар, чөлөөт цагийн үйлчилгээ 0.3 хувиар, соёлын үйлчилгээ 0.7 хувиар өссөн нь нөлөөлөв.
Зочид буудал, нийтийн хоол, дотуур байрны үйлчилгээ	0.1	Энэ бүлгийн өсөлт нь нийтийн хоолны үйлчилгээ 0.4 хувиар өссөнтэй холбоотой байна.
Бусад бараа, үйлчилгээ	0.3	Бусад бараа, үйлчилгээний өсөлтөд гоо сайхны хэрэгцээнд зориулсан бусад эд зүйлс 0.4 хувиар нэмэгдсэн нь нөлөөлжээ.

Эх үүсвэр: “Нийслэлийн нийгэм, эдийн засгийн 2015 оны 2-р сарын танилцуулга”

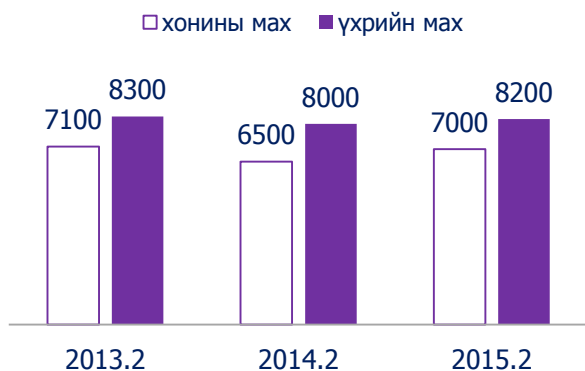
Хан-Уул дүүргийн хүнсний зах, дэлгүүрүүдээр 2015 оны 2-р сарын 26-ны өдрийн үнийн ажиглалтаар хүнсний өргөн хэрэглээний 16 нэр төрлийн бүтээгдэхүүний дундаж үнийг өнгөрсөн оны мөн үетэй харьцуулахад, “Атар” талх 300 төгрөг, “Алтан тариа” ХК-ийн дээд гурил 100 төгрөг, 1-р зэргийн гурил 380 төгрөг, 2-р зэргийн гурил 230 төгрөг, элсэн чихэр 400 төгрөг, төмс 350 төгрөг, байцаа 300, цагаан будаа 150 төгрөг, хонины мах 500 төгрөг, үхрийн мах 200 төгрөгөөр тус тус өссөн байна. Харин хятад сонгино, сүү (задгай), “Сүү ” ХК-ийн цэцгийтэй тарагны үнэ тогтвортой байна.

Хүснэгт 3. Хүнсний өргөн хэрэглээний барааны дундаж үнэ*, жил бүрийн 2-р сарын байдлаар

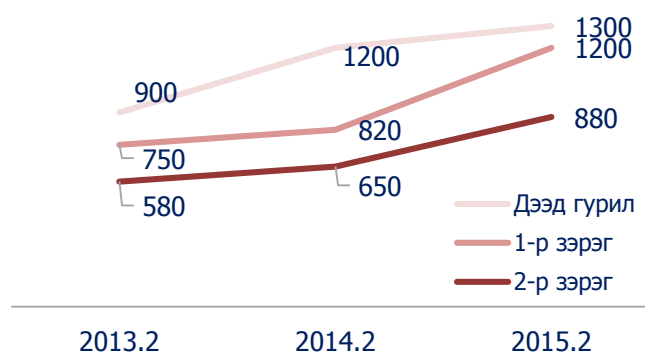
№	Бүтээгдэхүүний нэр	Хэмжих нэгж	2014.02	2015.02	$\frac{2015}{2014} \%$
1	Талх “Атар”, “Талх чихэр” ХК	ширхэг	850	1150	135.3
2	Хонины мах, ястай	кг	6500	7000	107.7
3	Үхрийн мах, ястай	кг	8000	8200	102.5
4	Гурил , дээд зэрэг, “Алтан тариа”	кг	1200	1300	108.3
5	Гурил ,1-р зэрэг, “Алтан тариа”	кг	820	1200	146.3
6	Гурил, 2-р зэрэг, “Алтан тариа”	кг	650	880	135.4
7	Элсэн чихэр	кг	2000	2400	120.0
8	Төмс, монгол	кг	850	1200	141.2
9	Байцаа, монгол	кг	1300	1600	123.1
10	Лууван, монгол	кг	1200	1300	108.3
11	Манжин, монгол	кг	1600	1800	112.5
12	Сонгино, хятад	кг	1500	1500	100.0
13	Цагаан будаа	кг	2300	2450	106.5
14	Алим, фүжи	кг	3500	4900	140.0
15	Сүү, задгай	литр	1600	1600	100.0
16	Тараг, цөцгийтэй, “Сүү ” ХК	литр	2300	2300	100.0

*- Худалдаа үйлчилгээний “Жаргалант” төв

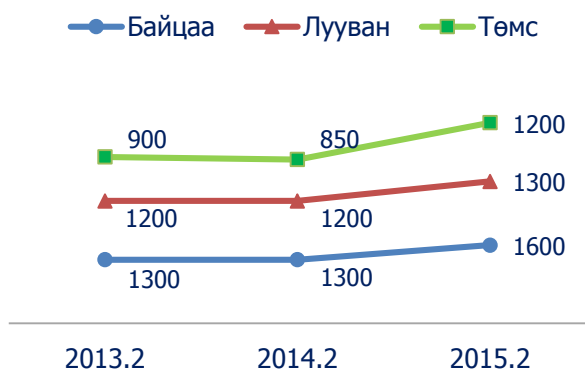
Зураг 2. Нэг кг махны дундаж үнэ, төгрөг



Зураг 3. Нэг кг гурилын дундаж үнэ, төгрөг



Зураг 4. Нэг кг төмс, лууван, байцааны дундаж үнэ, төгрөг



Зураг 5. Нэг кг манжин, сонгины дундаж үнэ, төгрөг



Хүснэгт 4. Нэг литр шатахууны үнэ, 2015.02.28, төгрөг

ШТС	Аи 95	Аи 80	Аи 92	Мон 93	Дизель түлш	Газ
Жаст Ойл	1890	1550	1660		1790	
Петровис	1890	1550	1660	1660	1790	
Магнайтрейд	1890	1550	1660		1790	
Сод монгол	1890	1550	1660		1790	
Шунхлай		1550	1660		1790	
Юнигаз						1400
Дундаж үнэ	1890	1550	1660	1660	1790	1400

Эх үүсвэр: “Нийслэлийн нийгэм, эдийн засгийн 2015 оны 2-р сарын танилцуулга”



ДҮҮРГИЙН ТӨСӨВ

2015 оны эхний 2 сард дүүргийн орон нутгийн төсвийн орлого 6789.4 сая төгрөг болж, төлөвлөснөөс 1300.4 сая төгрөгөөр дутуу бүрдсэн буюу 16.1 хувиар тасарсан байна.

Зураг 6. Төсвийн орлого, зарлага, сая төг



Зураг 7. Төсвийн орлогын бүтэц, сая төг



Нийт орлогын 30.0 хувийг татварын орлого, 70.0 хувийг татварын бус орлого тус тус эзэлж байна.

Хүснэгт 5. Дүүргийн төсвийн орлого, сая.төг

	Төсвийн орлого			Үүнээс:							
	Бүгд	ТБ %	Зөрүү сая.төг	Татварын орлого			Татварын бус орлого			Үүнээс:Тусгай зориулалтын шилжүүлгийн орлого	
				Бүгд	ТБ %	Зөрүү сая.төг	Бүгд	ТБ %	Зөрүү сая.төг	Бүгд	ТБ %
Дүн	6789.4	83.9	1300.4	2031.4	70.0	868.7	4758.0	91.7	431.7	4544.3	92.9

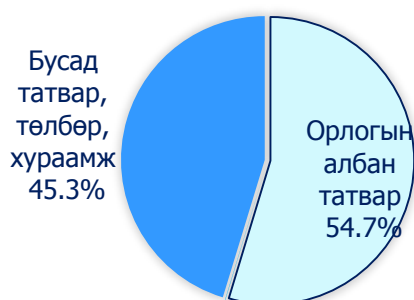
Татварын орлогын хэмжээ 2031.4 сая төгрөг болж, орлогын төлөвлөгөө төлөвлөснөөс 30.0 хувиар буюу 868.7 сая төгрөгөөр дутуу бүрджээ. Орлогын голлох төрлүүдээр авч үзвэл,

54.7 хувийг орлогын албан татвар, 0.05 хувийг хөрөнгийн татвар, 45.25 хувийг бусад татвар /төлбөр хураамжийн татвар/ тус тус эзэлж байна.

Татварын бус орлогын төлөвлөгөөг 5189.7 сая төгрөгөөр төлөвлөснөөс, 4758.0 сая төгрөгийн орлогыг бүрдүүлж, татварын бус орлогын төлөвлөгөө 8.3 хувиар тасарсан байна.

Татварын бус орлогын 3.7 хувийг хүү, торгуулийн орлого, 95.5 хувийг тусгай зориулалтын шилжүүлгийн орлого, 0.8 хувийг төсөвт байгууллагын өөрийн орлогоос бүрдүүлжээ.

Зураг 8. Татварын бус орлогын бүтэц, хувиар



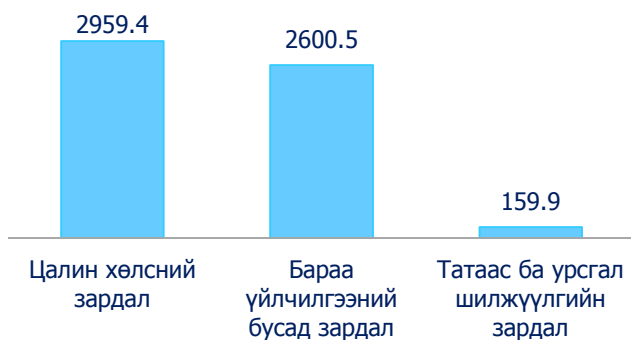
Зураг 9. Татварын орлогын бүтэц, хувиар



Хүснэгт 6. Дүүргийн төсвийн орлого, сая.төг

Үзүүлэлт	Төлөвлөгөө	Гүйцэтгэл	ТБ, %	Зөрүү
Орон нутгийн орлого	8089.7	6789.4	83.9	-1300.3
1.Татварын орлогын дүн	2900.0	2031.4	70.0	-868.6
1.1 Орлогын албан татвар	1202.2	1110.3	92.3	-91.9
Орлогыг тодорхойлох боломжгүй иргэний	19.9	6.0	30.1	-13.9
Хувь хүний орлогын албан татвар	1182.3	1104.3	93.4	-78.0
1.2 Хөрөнгийн татвар	0.9	0.9	100	0.0
1.3 Бусад татвар хураамж	1696.9	920.2	54.2	-776.7
Улсын тэмдэгтийн хураамж	1428.2	809.3	56.6	-618.9
Ашигт малтмал ашигласны төлбөр	0.0	3.5	0.0	3.5
Хог хаягдлын үйлчилгээний хураамж	268.7	107.4	39.9	-161.3
2.Татварын бус орлогын дүн	5189.7	4758.0	91.6	-431.7
Төсөвт байгууллагын өөрийн орлого	83.8	38.5	45.9	-45.3
Хүү, торгуулийн орлого	214.0	175.2	81.8	-38.8
2.1 Улсын төсөв орон нутгийн төсөв хоорондын шилжүүлэг	4891.9	4544.3	92.8	-347.6
Тусгай зориулалтын шилжүүлгийн орлого	4891.9	4544.3	92.8	-347.6

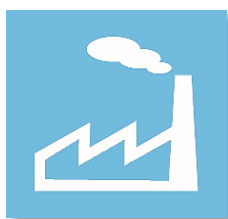
Зураг 10. Төсвийн зарлагын бүтэц, сая төгрөг



Дүүргийн төсвийн зарлага 2015 оны эхний 2-р сард 10109.6 сая төгрөгөөр төлөвлөгдсөн боловч зарлагын гүйцэтгэл 5719.9 сая төгрөг болж 4389.7 сая төгрөгийн санхүүжилт дутуу хийгджээ.

Хүснэгт 7. Дүүргийн төсвийн орлого, зарлага, сая төгрөг

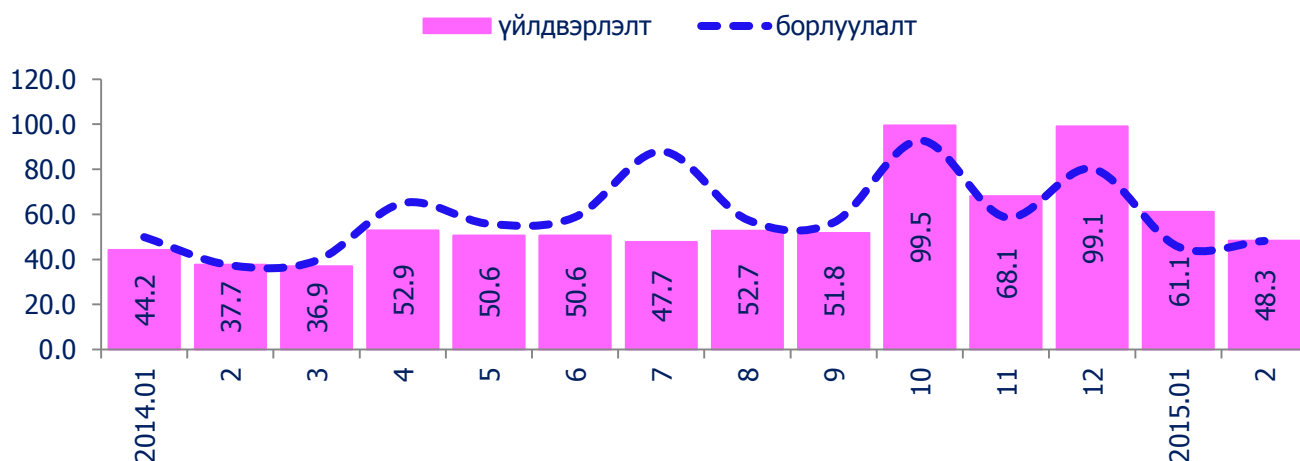
	Орлого	Зарлага				Орлого, зарлагын зөрүү
		Төлөвлөгөө	Гүйцэтгэл	Хувь	Зөрүү	
Нийт дүн	6789.4	10109.6	5719.9	56.6	-4389.7	1069.5



АЖ ҮЙЛДВЭР

Дүүргийн аж үйлдвэрийн газрууд 2015 оны эхний 2 сард 109.4 тэрбум төгрөгийн бүтээгдэхүүн үйлдвэрлэж, 93.8 тэрбум төгрөгийн борлуулалт хийсэн нь өнгөрсөн оны мөн үетэй харьцуулахад үйлдвэрлэлт 33.3 хувь, борлуулалт 10.0 хувиар тус тус өссөн байна.

Зураг 11. Аж үйлдвэрийн үйлдвэрлэлт, борлуулалт, 2014-2015 оны сар бүрээр, тэрбум төгрөг

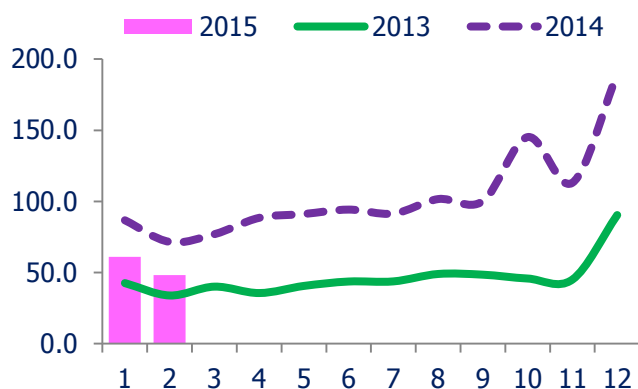


Аж үйлдвэрийн нийт борлуулалтын 85.4 тэрбум төгрөгийг дотоодод, 8.4 тэрбум төгрөгийг гадаадад борлуулсан байна.

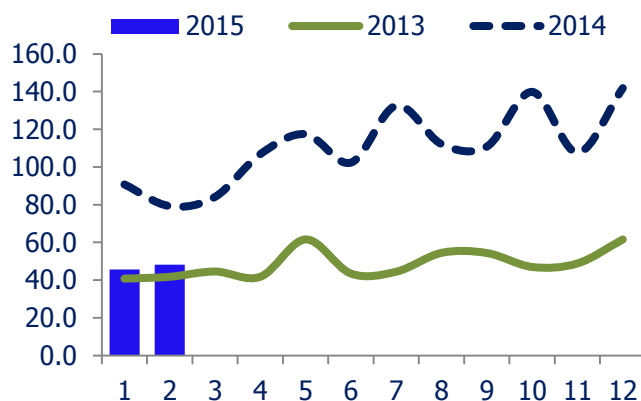
Нийт борлуулсан бүтээгдэхүүний 4.1 хувийг экспортод гаргасан бөгөөд нийт экспортын 49.3 хувийг ноос, ноолуур, нэхмэлийн үйлдвэрлэлт, 41.6 хувийг арьс ширний

үйлдвэрлэлт, 1.2 хувийг ундаа үйлдвэрлэлт, 7.5 хувийг мах, махан бүтээгдэхүүн үйлдвэрлэлт, 0.4 хувийг бусад ашигт малтмалын олборлолт тус тус эзэлж байна.

Зураг 12. Үйлдвэрлэлт, 2013-2015 он, тэрбум төг



Зураг 13. Борлуулалт, 2013-2015 он, тэрбум төг



Хүснэгт 8. Аж үйлдвэрийн нийт бүтээгдэхүүний үйлдвэрлэлт, салбараар, өссөн дүнгээр /оны үнээр, сая төгрөг/

Салбараар	Нийт бүтээгдэхүүн		
	2014 он II сар	2015 он II сар	2015 2014 %
Уул уурхай олборлох үйлдвэр	-	31.9	-
Бусад ашигт малтмал олборлолт	-	31.9	-
Боловсруулах үйлдвэр	62730.2	87077.5	138.8
Хүнсний бүтээгдэхүүн үйлдвэрлэл	35472.4	50329.7	141.9
Мах, загас, ногоо, тос боловсруулалт	3555.4	2269.4	63.8
Сүү, сүүн бүтээгдэхүүн үйлдвэрлэл	128.8	265.9	2.1*
Хүнсний бусад бүтээгдэхүүн	2621.7	4357.7	166.2
Ундаа үйлдвэрлэл	29166.4	43436.7	148.9
Нэхмэлийн үйлдвэрлэлт	16567.5	23463.0	141.6
Хувцас үйлдвэрлэл, үслэг арьс боловсруулалт	106.3	325.1	3.1*
Арьс шир боловсруулах үйлдвэр	2779.4	3934.4	141.6
Мод, модон эдлэл үйлдвэрлэл	0.0	31.2	-
Цаас, цаасан бүтээгдэхүүн үйлдвэрлэл	71.2	1313.2	18.4*
Хэвлэл болон дуу бичлэгийн үйл ажиллагаа	430.3	673.8	156.6
Химийн бүтээгдэхүүн үйлдвэрлэл	4932.3	5172.6	104.9
Резинэн болон хуванцар бүтээгдэхүүн	2208.7	1519.9	68.8
Машин тоног төхөөрөмжөөс бусад төмөр эдлэл	102.4	56.4	55.1
Эмнэлгийн багаж хэрэгсэл үйлдвэрлэл	0.0	173.4	-
Мебель тавилга үйлдвэрлэл	59.7	84.8	142.0
Цахилгаан, хий, дулаан үйлдвэрлэлт	19374.9	22334.7	115.3
ДҮН	82105.1	109444.1	133.3

*-дахин

Хүснэгт 9. Аж үйлдвэрийн нийт бүтээгдэхүүний борлуулалт, салбараар, өссөн дүнгээр /оны үнээр, сая төгрөг/

Салбараар	Аж үйлдвэрийн борлуулалт			
	2014 он II сар	2015 он II сар	$\frac{2015}{2014}$ %	Үүнээс: экспорт, %
Уул уурхай олборлох үйлдвэр	-	31.9	-	100.0
Бусад ашигт малтмал олборлолт	-	31.9	-	100.0
Боловсруулах үйлдвэр	65974.7	71507.8	108.4	11.8
Хүнсний бүтээгдэхүүн үйлдвэрлэл	42599.9	45528.7	106.9	1.6
Мах, загас, ногоо, тос боловсруулалт	1753.3	797.7	45.5	80.2
Сүү, сүүн бүтээгдэхүүн үйлдвэрлэл	250.5	389.9	155.6	
Хүнсний бусад бүтээгдэхүүн	2836.1	3803.0	134.1	
Ундаа үйлдвэрлэл	37760.0	40538.1	107.4	0.2
Нэхмэлийн үйлдвэрлэлт	12825.7	14552.3	113.5	28.7
Хувцас үйлдвэрлэл, үслэг арьс боловсруулалт	111.7	250.3	2.2*	
Арьс шир боловсруулах үйлдвэр	3091.8	3936.2	127.3	89.7
Мод, модон эдлэл үйлдвэрлэл	-	31.2	-	
Цаас, цаасан бүтээгдэхүүн үйлдвэрлэл	69.0	1313.2	19.0*	
Хэвлэл болон дуу бичлэгийн үйл ажиллагаа	287.8	947.3	3.3*	
Химийн бүтээгдэхүүн үйлдвэрлэл	5394.0	4084.4	75.7	
Резинэн болон хуванцар бүтээгдэхүүн	1399.8	574.0	41.0	
Машин тоног төхөөрөмжөөс бусад төмөр эдлэл	135.4	63.3	46.7	
Эмнэлгийн багаж хэрэгсэл үйлдвэрлэл	-	173.4	-	
Мебель тавилга үйлдвэрлэл	59.7	84.8	142.0	
Цахилгаан, хий, дулаан үйлдвэрлэлт	19374.9	22334.7	115.3	
ДҮН	85349.6	93842.5	110.0	4.1

*-дахин



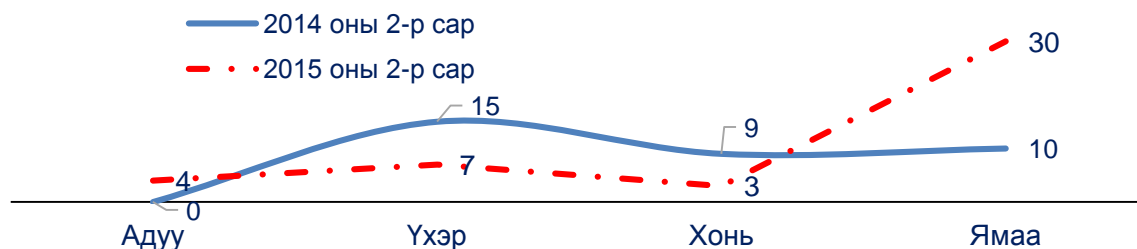
ХӨДӨӨ АЖ АХУЙ

Дүүргийн хэмжээнд 2015 оны 2-р сард 44 толгой том мал зүй бусаар хорогдсон нь өмнөх оны мөн үетэй харьцуулахад 10 толгойгоор өссөн ба нийт хорогдлын 25 хувийг бод, 75 хувийг бог малын хорогдол эзэлж байна. Мөн хорогдсон малын 38.6 хувийг хээлтэгч малын хорогдол эзэлж байна.

Хүснэгт 10. Том малын зүй бус хорогдол, жил бүрийн 2-р сар

Үзүүлэлт	2014.02	2015.02	Үүнээс:				
			Тэмээ	Адуу	Үхэр	Хонь	Ямаа
Хорогдсон том мал	34	44	0	4	7	3	30
Үүнээс: Өвчнөөр хорогдсон	14	1	0	0	0	1	0
Хорогдсон хээлтэгч	17	17	0	1	3	1	12

Зураг 14. Том малын зүй бус хорогдол, төрлөөр



ДҮҮРГИЙН ХҮН АМ, ӨРХ

2014 оны жилийн эцсийн байдлаар 39189 өрх, суурин хүн амын тоо 138368, үүнээс 66533 эрэгтэйчүүд, 71835 эмэгтэйчүүд байнга оршин сууж байна.

Дүүргийн өрх 2013 оноос 3.8 мянган өрх буюу 10.8 хувиар, хүн ам 7.2 мянган хүнээр буюу 5.5 хувиар өсчээ.

Хүснэгт 11. Суурин хүн амын тоо, хороогоор, 2013-2014 он

Хороо	Өрхийн тоо		Хүн амын тоо		Үүнээс			
	2013	2014	2013	2014	эрэгтэй		эмэгтэй	
1-р хороо	2256	2299	9014	9498	4177	4451	4837	5047
2-р хороо	2467	2687	9113	9530	4153	4427	4960	5103
3-р хороо	3177	3420	10888	12240	4964	5634	5924	6606
4-р хороо	1927	2373	8022	9171	3703	4391	4319	4780
5-р хороо	1522	1573	6244	6052	2918	2974	3326	3078
6-р хороо	1791	1959	6500	6805	3172	3399	3328	3406
7-р хороо	1400	1408	4994	5008	2297	2355	2697	2653
8-р хороо	3014	3129	11268	11030	5376	5344	5892	5686
9-р хороо	2161	2292	8604	8515	4385	4260	4219	4255
10-р хороо	2181	2210	8885	9011	4209	4513	4676	4498
11-р хороо	2713	3254	10879	11341	5178	5332	5701	6009
12-р хороо	1785	1794	5940	6019	2896	2963	3044	3056
13-р хороо	1310	1371	4125	3937	2050	1799	2075	2138
14-р хороо	1403	1481	4123	4329	2076	2208	2047	2121
15-р хороо	4142	5539	14054	17126	6638	8239	7416	8887
16-р хороо	2100	2400	8444	8756	4120	4244	4324	4512
Дүн	35349	39189	131097	138368	62312	66533	68785	71835

Дүүргийн хүн амын 63.4 хувь нь 35 хүртэл насны хүүхэд, залуучууд байна. Тодруулбал, нийт хүн амын 27.9 хувь буюу 38628 нь 0-15 насны хүүхэд, 65.7 хувь буюу 90900 нь 16-59 насны хүмүүс, 6.4 хувь буюу 8840 нь 60 ба түүнээс дээш насны өндөр настан байна.

Хүснэгт 12. Өрх, нийгмийн зарим үзүүлэлт, хороогоор

Хороо	Өрх толгойлсон гэр бүлгүй		Өнчин хүүхэд		Хөгжлийн бэрхшээлтэй хүн	
	эр	эм	бүтэн	хагас	Бүгд	Үүнээс: эм
1-р хороо	73	228	8	33	236	106
2-р хороо	25	185	11	60	322	176
3-р хороо	12	61	5	77	280	127
4-р хороо	15	121	10	65	333	160
5-р хороо	47	229	13	122	223	105
6-р хороо	28	322	12	70	335	174
7-р хороо	10	186	8	61	214	114
8-р хороо	38	163	25	161	343	180
9-р хороо	28	201	8	108	395	199
10-р хороо	10	142	6	55	286	172
11-р хороо	16	102	11	95	148	80
12-р хороо	23	123	9	78	245	118
13-р хороо	19	65	3	44	162	48
14-р хороо	5	18	3	53	164	62
15-р хороо	42	81	4	19	128	64
16-р хороо	5	196	16	145	459	312
Дүн	396	2423	152	1246	4273	2197

Дүүргийн нийт өрхийн 7.2 хувь нь өрх толгойлсон гэр бүлгүй өрх байгаагийн 86.0 хувийг өрх толгойлсон эмэгтэйчүүд эзэлж байгаа ба, өрх толгойлсон гэр бүлгүй өрх 2013 оноос 15.2 хувиар буурсан байна.

Нийт өрхийн 2.7 хувь буюу 1046 нь 18 хүртэлх насны 4 ба түүнээс дээш хүүхэдтэй өрх байна. Ганц бие өндөр настай 356, тэтгэвэр тэтгэмж тогтоогдоогүй өндөр настан 2 хүн байна.



НИЙГМИЙН ДААТГАЛЫН ҮЙЛЧИЛГЭЭ

2015 оны эхний 2 сард Хан-Уул дүүргийн нийгмийн даатгалын салбарын үйлчилгээнд 2087 байгууллагын нийт 75.5 мянга гаруй хүн хамрагдаж, шимтгэл төлсөн ба тэдгээрийн 38.8 мянга буюу 51.4 хувь нь ААНБ-ын, 7.8 мянга буюу 10.3 хувь нь төсвийн байгууллагын, 4.5 мянга буюу 5.9 хувь нь сайн дурын даатгуулагчид, 24.4 мянга буюу 32.4 хувь нь эрүүл

мэндийн даатгалд хамрагдсан даатгуулагчид байна.

Хүснэгт 13. Нийгмийн даатгалын байгууллагаар үйлчлүүлсэн байгууллага болон даатгуулагчийн тоо

Үзүүлэлт	2014.02	2015.02	Өсөлт	
			тоогоор	хувь
Нийт байгууллагын тоо	1717	2087	370	121.5
Аж ахуй нэгж байгууллагын тоо	1619	1979	360	122.2
Төсөвт байгууллагын тоо	98	108	10	110.2
Нийт даатгуулагчдын тоо	70597	75591	4994	107.1
ААНБ-ын даатгуулагчийн тоо	36361	38800	2439	106.7
Төсөвт байгууллагын даатгуулагчийн тоо	7267	7824	557	107.6
Сайн дурын даатгуулагчийн тоо	4103	4564	8667	111.2
Эрүүл мэндийн даатгуулагчийн тоо	22866	24403	1537	106.7

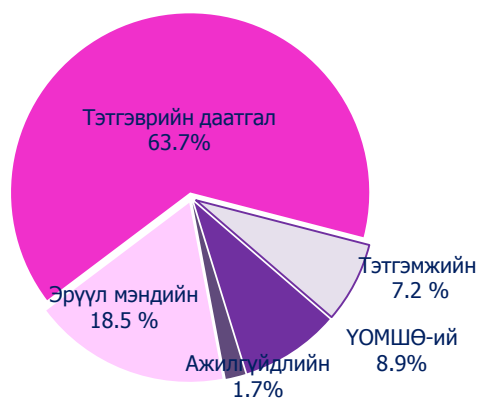
2015 оны эхний 2 сард дүүргийн нийгмийн даатгалын сангийн нийт орлого 14232.4 сая төгрөг болж төлөвлөгөөг 327.0 сая төгрөгөөр буюу 2.3 хувиар давж биелүүллээ. Орлогын төлөвлөгөөний биелэлтийн хувийг өмнөх оны мөн үетэй харьцуулахад 83.8 пунктээр өссөн үзүүлэлттэй байна.

Хүснэгт 14. Нийгмийн даатгалын сангийн орлого, сан тус бүрээр, жил бүрийн 2-р сард, сая.төг

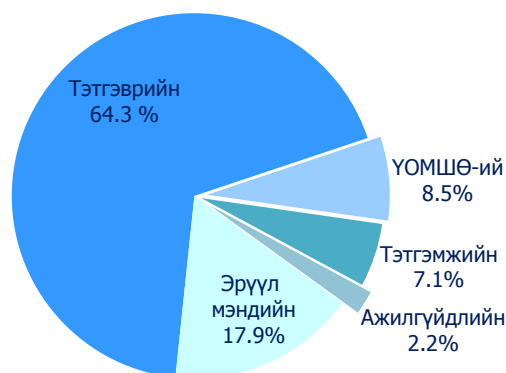
Үзүүлэлт	Төлөвлөгөө		Гүйцэтгэл		Биелэлт %	
	2014	2015	2014	2015	2014	2015
Тэтгэврийн даатгалын сангийн орлого	9948.9	8733.2	9051.4	9063.0	90.9	103.7
Тэтгэмжийн сангийн орлого	1148.6	1017.6	1018.5	1031.5	88.6	101.3
ҮОМШӨ-ний даатгалын орлого	1190.2	1256.9	1182.2	1259.9	99.3	100.2
Ажилгүйдлийн даатгалын сангийн орлого	268.4	239.9	245.7	244.3	91.5	101.8
Эрүүл мэндийн даатгалын сангийн орлого	3143.0	2657.4	2715.6	2633.7	86.4	99.1
Нийт	15699.1	13905.0	14213.4	14232.4	90.5	102.4

Даатгалын санд хуримтлуулсан нийт шимтгэлийн орлогын 63.7 хувийг тэтгэврийн даатгалын санд, 7.2 хувийг тэтгэмжийн даатгалын санд, 8.9 хувийг ҮОМШӨ-ний даатгалын санд, 1.7 хувийг ажилгүйдлийн даатгалын санд, 18.5 хувийг эрүүл мэндийн даатгалын сангийн орлого тус тус эзэлж байна.

Зураг 15. Нийгмийн даатгалын сангийн орлогын бүтэц, хувиар



Зураг 16. Нийгмийн даатгалын сангийн зарлагын бүтэц, хувиар



Тэтгэврийн даатгалын сангаас өндөр насны тэтгэвэр авагч 10881 хүнд 6559.9 сая төгрөгийг, тахир дутуугийн тэтгэвэр авагч 2626 хүнд 1035.0 сая төгрөгийг, тэжээгчээ алдсаны тэтгэвэр авагч 723 хүнд 289.1 сая төгрөгийг, цэргийн тэтгэвэр авагч 951 хүнд 862.2 сая төгрөгийг тус тус олгосон байна.

Тэтгэмжийн даатгалын сангаас хөдөлмөрийн чадвар түр алдсан 1658 хүнд 194.8 сая төгрөгийг, жирэмсэн болон амаржсан 638 хүнд 793.4 сая төгрөгийг, 4 хүнд оршуулгын тэтгэмж 2.4 сая төгрөгийг тус тус олгожээ.

ҮОМШӨ-ний даатгалын сангаас тахир дутуугийн тэтгэвэр авагч 186 хүнд 139.9 сая төгрөгийг, тэжээгчээ алдсаны тэтгэвэр авагч 14 хүнд 11.7 сая төгрөгийг, тэтгэмж төлбөрт 14 хүнд 9.5 сая төгрөгийг тус тус олгосон байна. Ажилгүйдлийн тэтгэмж авсан 292 хүнд 305.9 сая төгрөг зарцуулжээ.

Нийгмийн даатгалын сангийн нийт зардлын 64.3 хувийг тэтгэврийн, 7.1 хувийг тэтгэмжийн, 8.5 хувийг ҮОМШӨ-ний, 2.2 хувийг ажилгүйдлийн 17.9 хувийг эрүүл мэндийн даатгалын сангаас олгосон зардал эзэлж байна.

Зураг 17. Даатгалын сангийн орлого, зарлага сая.төг



Зураг 18. Нийгмийн даатгалын сангаас тэтгэвэр авагчдын тоо



НИЙГМИЙН ХАЛАМЖ ҮЙЛЧИЛГЭЭ

2015 оны эхний 2 сарын байдлаар дүүргийн Халамж, үйлчилгээний хэлтсийн захиргааны статистикийн мэдээгээр нийгмийн халамжийн сангийн нийт орлогын 13.1 хувийг жирэмсэн болон хөхүүл хүүхэдтэй эхчүүдийн мөнгөн тэтгэмжинд, 34.7 хувийг алдарт эхийн одонгийн тусламж, 3.5 хувийг алдар цолтой ахмадуудад үзүүлсэн хөнгөлөлт, тусламжинд тус тус хуваарилсан байна.

Харин зарлагын 49.0 хувийг нийгмийн халамжийн санд буюу нийт 6929 хүнд, 4556 хүнд алдарт эхийн одонгийн тусламж, 243 хүнд алдар цолтой ахмадын хөнгөлөлт, тусламж, 4407 хүнд жирэмсэн болон хөхүүл хүүхэдтэй эхчүүдийн мөнгөн тэтгэмжийг тус тус зарцуулсан байна.

Хүснэгт 15. Нийгмийн халамжийн сангийн үзүүлэлт, оны эхний 2 сарын байдлаар, сая.төг

Үзүүлэлт	Дүн	Хүний тоо
Нийгмийн халамжийн сангийн орлого	2596.1	
1.Хүн амын хөгжлийг дэмжих чиглэлийн төсвийн санхүүжилт	1348.6	
а) жирэмсэн болон нярай, хөхүүл хүүхэдтэй эхчүүдийн мөнгөн тэтгэмж	340.3	
б) алдарт эхийн одонгийн тусламж	900	
в) алдар цолтой ахмадуудад үзүүлсэн хөнгөлөлт, тусламж	91.0	
г) ОНОТХ Үйлчилгээний санхүүжилтын орлого	4.3	
д) хүнс тэжээл хөтөлбөрийн дансны санхүүжилтын орлого	13.0	
2. Нийгмийн халамжийн сан	1246.9	
а) төсвийн санхүүжилтын орлого	1241.9	
б) бусад орлого	5.0	
3. Хүүгийн орлого	0.6	
Зарлагын нийт дүн	1945.3	16198
1. Нийгмийн халамжийн сан	952.4	6929
2. Жирэмсэн болон хөхүүл хүүхэдтэй эхчүүдийн мөнгөн тэтгэмж	272.1	4407
3. Алдарт эхийн одонгийн тусламж	637.1	4556
4. Алдар цолтой ахмадуудад үзүүлсэн хөнгөлөлт, тусламж	68.9	243
5. Хоол тэжээлийн тусламж, дэмжлэг	8.2	31
6. ОНОТХ Үйлчилгээний зардал	6.6	32



ХҮН АМЫН АЖИЛ ЭРХЛЭЛТ

Дүүргийн Хөдөлмөрийн хэлтэст бүртгэлтэй ажилгүйчүүдийн тоо 2015 оны 2-р сард 1133 байгаа нь өнгөрсөн оны мөн үеийнхээс 379 хүнээр өссөн байна.

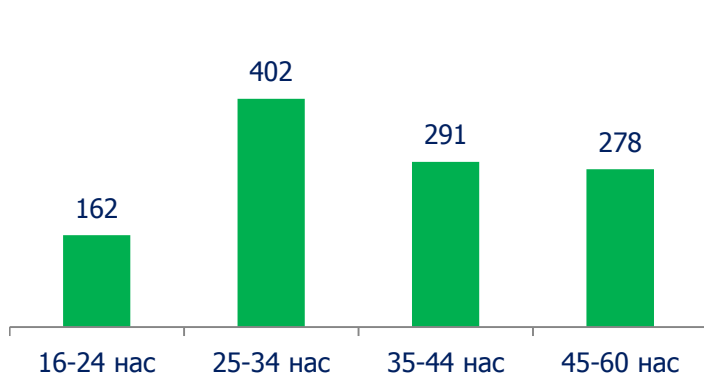
Нийт ажилгүйчүүдийн 48.7 хувь нь эмэгтэйчүүд байна. 2015 оны 2-р сард орон тооны цомхтгол 57, байгууллага татан буугдсанаас 21, өөр газраас шилжиж ирсэн 32, сургууль төгссөн 35, цэргээс халагдсан 3, мэргэжлийн ажил олдохгүй 39, цалин багатайгаас 38 болон бусад шалтгаанаар 87 хүн ажилгүй болжээ.

2015 оны 2-р сард 119 хүн ажилд орсоноос төрийн төсөвт байгууллагад 20, нөхөрлөл компанид 74, улсын үйлдвэрийн газар 1, бусад байгууллагад 24 хүн тус тус ажилд орсон байна.

Хүснэгт 16. Бүртгэлтэй ажилгүйчүүд, боловсролын түвшнээр, жил бүрийн 2-р сард

Үзүүлэлт	Ажилгүйчүүдийн тоо			Дүнд эзлэх хувь		
	2013.II	2014.II	2015.II	2013.II	2014.II	2015.II
Нийт ажилгүйчүүд	446	754	1133	100.0	100.0	100.0
Үүнээс: Дээд боловсролтой	128	235	413	28.7	31.2	36.5
Тусгай дунд боловсролтой	24	38	83	5.4	5.0	7.3
Мэргэжлийн анхан шатны	17	29	71	3.8	3.8	6.3
Бүрэн дунд боловсролтой	256	367	503	57.4	48.7	44.4
Бүрэн бус дунд боловсролтой	15	70	48	3.4	9.3	4.2
Бага, боловсролгүй	6	15	15	1.3	2.0	1.3

Зураг 19. Ажилгүйчүүд насны бүлгээр, оны эхний 2 сард



Бүртгэлтэй ажилгүйчүүдийн 40.0 хувь буюу 453 нь анх удаа ажил хайж байгаа бол 60.0 хувь буюу 680 нь урьд ямар нэг ажил хийж байжээ.

Насны бүлгээр авч үзвэл нийт бүртгэлтэй ажилгүйчүүдийн 14.3 хувь буюу 162 нь 16-24 насны, 35.5 хувь буюу 402 нь 25-34 насны, 25.7 хувь буюу 291 нь 35-44 насны, 24.5 хувь буюу 278 нь 45-60 насны хүмүүс байна.

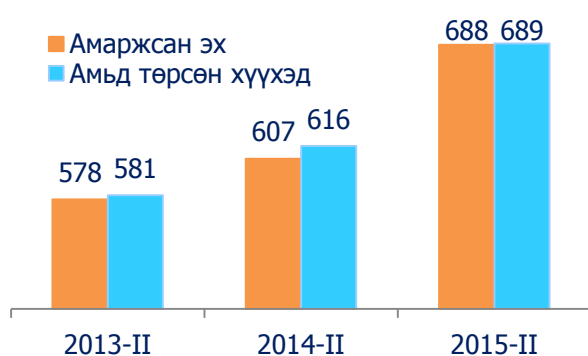


ЭРҮҮЛ МЭНДИЙН ҮЙЛЧИЛГЭЭ

Дүүргийн хэмжээнд 2015 оны эхний 2 сард нийт 201 хүн халдварт өвчнөөр өвчилсөн нь өмнөх оны мөн үеэс 8.6 хувь буюу 16 хүнээр, 10000 хүн тутмаас халдварт өвчнөөр өвчилсөн хүний тоо 0.61 продицимилээр тус тус өссөн байна.

Халдварт өвчнөөр өвчлөгчдийн 19.4 хувийг тэмбүү, 22.9 хувийг шинээр илэрсэн сүрьеэ, 2.0 хувийг гар хөл амны өвчин, 6.5 хувийг трихомониаз, 25.9 хувийг салхин цэцэг, 5.5 хувийг цусан суулга, 5.5 хувийг заг хүйтэн, 3.0 хувийг вируст гепатит, 9.3 хувь бусад өвчнөөр өвчлөгчид тус тус эзэлж байна.

Зураг 20. Амаржсан эх, амьд төрсөн хүүхэд



Зураг 21. Халдварт өвчнөөр өвчлөгчид



Хүснэгт 17. Дүүрэгт гарсан халдварт өвчин, жилийн эхний 2 сарын байдлаар

Үзүүлэлт	Хэмжих нэгж	2014 он	2015 он	өсөлт, бууралт	
				тоо/пункт	Хувиар
Халдварт өвчин Үүнээс:	бодит тоо	185	201	16	8.6
	10000 хүнд	14.31	14.92	0.61	
Вируст гепатит	бодит тоо	11	6	-5	-45.4
	10000 хүнд	0.85	0.45	-0.4	
Цусан суулга	бодит тоо	12	11	-1	-8.3
	10000 хүнд	0.93	0.82	-0.11	
Улаан эсэргэнэ	бодит тоо	3	2	-1	-33.3
	10000 хүнд	0.23	0.15	-0.08	
Сальмонеллөз	бодит тоо	0	2	2	
	10000 хүнд		0.15	0.15	
Салхин цэцэг	бодит тоо	37	52	15	40.5
	10000 хүнд	2.86	3.86	1	
Гахайн хавдар	бодит тоо	7	1	-6	-85.7
	10000 хүнд	0.54	0.07	-0.47	
Улаанууд	бодит тоо	0	0	0	0
	10000 хүнд	0		0	
Ёлом	бодит тоо	0	0	0	0
	10000 хүнд	0	0	0	
Бруцеллөз	бодит тоо	0	0	0	0
	10000 хүнд	0	0	0	
Хоолны хордлого	бодит тоо	4	3	-1	-25
	10000 хүнд	0.31	0.22	-0.09	
Гар хөл, амны өвчин	Бодит тоо	5	4	-1	-20
	10000 хүнд	0.39	0.30	-0.09	
Тэмбүү	Бодит тоо	44	39	-5	-11.4
	10000 хүнд	3.4	2.89	-0.51	
Заг хүйтэн	Бодит тоо	5	11	6	120
	10000 хүнд	0.39	0.82	0.43	
Трихомониаз	Бодит тоо	20	13	-7	-35
	10000 хүнд	1.55	0.96	-0.59	
Шинээр илэрсэн сүрьеэ	Бодит тоо	36	46	10	27.8
	10000 хүнд	2.78	3.41	0.63	
Мөөгөнцөр	Бодит тоо	0	11	11	
	10000 хүнд		0.82	0.82	
Менингит	Бодит тоо	1	0	-1	
	10000 хүнд	0.08	0		

Хүснэгт 18. Эх, хүүхдийн эндэгдэл, жилийн эхний 2 сарын байдлаар

Үзүүлэлт	2013 он	2014 он	2015 он	$\frac{2015}{2014}$ %
Амаржсан эхийн тоо	578	607	688	13.3
Амьд төрсөн хүүхэд	581	616	689	11.8
Төрөхийн улмаас эндсэн эх	-	1	1	-
Нэг хүртэл насандаа эндсэн хүүхэд	9	14	10	-28.6
1-5 хүртэл насандаа эндсэн хүүхэд	1	0	1	-

Төрөхийн улмаас эндсэн эхийн эндэгдэл өмнөх оны түвшинд байна. Харин 1-5 хүртэлх насны хүүхдийн эндэгдэл өмнөх оны мөн үеэс 1 болж өссөн бол 1 хүртэлх насандаа эндсэн хүүхэд буюу нялхсын эндэгдэл 28.6 хувиар буурсан байна.



ТОХИЖИЛТ ҮЙЛЧИЛГЭЭ

2015 оны эхний 2 сард Эко орчин ХХК болон дүүргийн тохижилт үйлчилгээний төвүүд хог цэвэрлэгээний ажлаар нийт 14067.6 тн хог тээвэрлэсэн байна. Тээвэрлэсэн нийт хогны 22.6 хувийг орон сууцнаас, 49.9 хувийг гэр хорооллоос, 24.2 хувийг аж ахуйн нэгж байгууллагаас, 3.3 хувийг зам талбайгаас тээвэрлэсэн хог эзэлж байна.

Энэ оны эхний 2-р сард дүүргийн хог цэвэрлэгээний ажилд зарцуулсан хөрөнгийн 70.1 сая төгрөгийг зам талбай цэвэрлэсэнд, 562.1 сая төгрөгийг хог тээвэрлэхэд зарцуулжээ.

Хүснэгт 19. Хог цэвэрлэгээний ажил, зарцуулсан хөрөнгө

Үзүүлэлт	Хэмжих нэгж	Тоо хэмжээ	Зарцуулсан хөрөнгө сая.төг
Цэвэрлэсэн зам талбай	мян м2	700.9	70.1
Тээвэрлэсэн хог	тн	14067.6	562.1
Үүнээс: Орон сууцнаас	тн	3187.3	127.3
Гэр хорооллоос	тн	7019.0	280.5
ААНБ-аас	тн	3393.3	135.6
Зам талбайгаас	тн	468.0	18.7



ГЭМТ ХЭРЭГ

Дүүргийн хэмжээнд 2015 оны эхний 2-р сард 230 гэмт хэрэг бүртгэгдсэн нь өнгөрсөн оны мөн үеэс 1.3 хувиар буюу 3 хэргээр өсчээ. Гэмт хэргийн илрүүлэлт 62.3 хувьтай байгаа нь өмнөх оны мөн үеэс 7.3 пунктээр дээгүүр байна.

Зураг 22. Гэмт хэргийн тоо



Нийт гэмт хэргийн 3.9 хувь буюу 9 нь бусдыг амиа хорлоход хүргэх, 30.4 хувь буюу 70 нь ББМБГУ, 1.3 хувь буюу 3 нь хүчин, 19.6 хувь буюу 45 нь хулгайн хэрэг, 0.9 хувь буюу 2 хэрэг нь дээрэм, 0.9 хувь буюу 2 нь булаалт, 10.0 хувь буюу 23 хэрэг нь залилан мэхлэх гэмт хэрэг, 7.8 хувь буюу 18 хэрэг нь танхайрах, 1.3 хувь буюу 3 нь хүнийг санаатай алах, 11.3 хувь буюу 26 нь ТХХАБАЖЭ, 12.6 хувь буюу 29 нь бусад гэмт хэргүүд тус тус

эзэлж байна. Харин хүчин болон булаалтын хэрэг гараагүй байна.

Хүснэгт 20. Бүртгэгдсэн гэмт хэрэг, төрлөөр

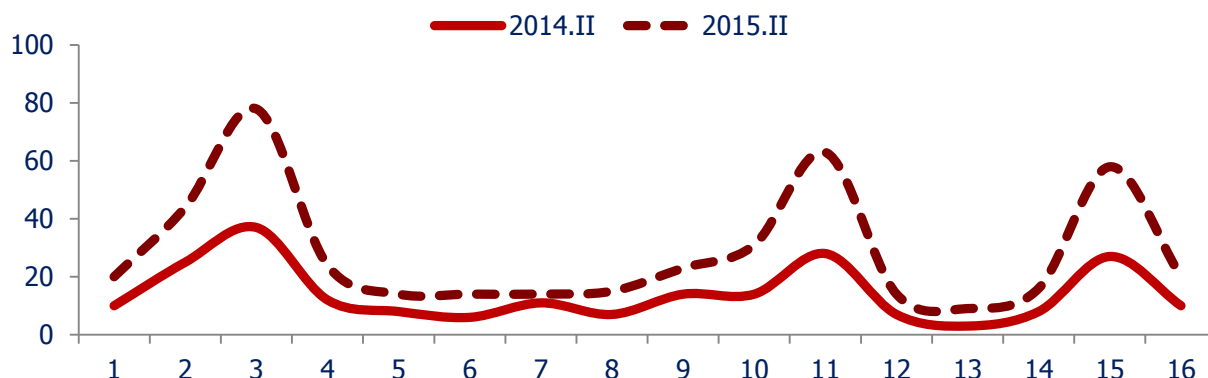
Гэмт хэргийн төрөл	Гэмт хэргийн тоо		Өсөлт, бууралт	
	2014.02	2015.02	$\frac{2015}{2014}\%$	Тоо
Бусдыг амиа хорлоход хүргэх	11	9	-18.2	-2
Хүчин	2	3	50.0	1
Дээрэм	9	2	-77.8	-7
Хулгай	53	45	-15.1	-8
Булаалт	2	2	-	-
Залилан	16	23	43.8	7
ББМБГУ	64	70	9.4	6
Танхайрах	24	18	-25.0	-6
Хүнийг санаатай алах	2	3	50.0	1
ТХХАБАЖЭ	18	26	44.4	8
Бусад	26	29	11.5	3
Бүгд	227	230	1.3	3

Нийт хулгайн хэрэг 45 байгаагаас 95.6 хувь нь иргэний өмчийн хулгай, 4.4 хувь нь авто тээврийн хэрэгслийн хулгайн хэрэг байна.

Хүснэгт 21. Бүртгэгдсэн гэмт хэрэг, хороогоор

Хороо	Гэмт хэрэг		Өөрчлөлт		Хүнийг санаатай алах	Бусдыг амиа хорлоход хүргэх	ББМБГУ	Хүчин	Хулгай	Үүнээс				Булаалт	Дээрэмдэх	Залилан мэхлэх	Танхайрах	ТХХАБАЖЭ	Бусад	Илрүүлэлт %
	2014.I сар	2015.II сар	Тоо	%						ИӨХ	Малын хулгай	Авто тээврийн хэрэгсэл хулгайлах	Халаасны хулгай							
1	10	10	0	0.0	0	0	3	0	1	1	0	0	0	0	0	2	0	1	3	50.0
2	25	19	-6	-24.0	0	0	12	0	2	2	0	0	0	0	0	1	1	0	3	40.0
3	37	41	4	10.8	0	0	12	1	6	6	0	0	0	0	1	5	4	8	4	75.0
4	12	12	0	0.0	0	2	0	0	2	2	0	0	0	0	0	3	1	3	1	100.0
5	8	6	-2	-25.0	0	0	1	0	1	1	0	0	0	0	0	0	0	3	1	33.3
6	6	8	2	33.3	0	1	1	0	1	1	0	0	0	1	0	1	1	0	2	80.0
7	11	3	-8	-72.7	0	0	2	0	1	1	0	0	0	0	0	0	0	0	0	0.0
8	7	8	1	14.3	0	1	2	1	2	1	0	1	0	0	0	0	0	1	1	80.0
9	14	9	-5	-35.7	0	0	2	0	2	2	0	0	0	0	0	1	2	0	2	71.4
10	14	17	3	21.4	1	0	6	0	3	3	0	0	0	0	0	0	2	0	5	62.5
11	28	35	7	25.0	1	0	10	0	7	6	0	1	0	0	1	7	4	3	2	71.4
12	7	7	0	0.0	1	1	1	0	3	3	0	0	0	0	0	0	1	0	0	33.3
13	3	6	3	100.0	0	1	2	0	2	2	0	0	0	0	0	0	1	0	0	75.0
14	8	8	0	0.0	0	1	1	0	5	5	0	0	0	0	0	0	0	1	0	40.0
15	27	31	4	14.8	0	1	11	0	5	5	0	0	0	0	0	3	1	6	4	50.0
16	10	10	0	0.0	0	1	4	1	2	2	0	0	0	1	0	0	0	0	1	33.3
Дүн	227	230	3	1.3	3	9	70	3	45	43	0	2	0	2	2	23	18	26	29	62.3

Зураг 23. Бүртгэгдсэн гэмт хэрэг, хороогоор



ЗАХИРГААНЫ МЭДЭЭЛЭЛ

2015 оны эхний 2 сарын байдлаар Хан-Уул дүүргийн Засаг даргын тамгын газарт иргэдээс 215 өргөдөл, гомдол ирснээс 8-ыг нь бусад байгууллагад шилжүүлж, 187-г хуулинд заасан хугацаанд шийдвэрлэсэн байна. Харин шийдвэрлээгүй хүлээгдэж байгаа 5, шийдвэрлэх хугацаа болоогүй байгаа 13, хугацаа хэтэрсэн 2 өргөдөл, гомдол байна.

Хүснэгт 22. Иргэдийн өргөдөл, гомдлын шийдвэрлэлтийн мэдээ

Д/д	Өргөдөл, гомдлын агуулга	Өргөдөл гомдлын тоо	Хэлбэр				Агуулга				Бусад байгууллагад шилжүүлсэн	Хуулийн хугацаанд хариу өгсөн	Хүлээгдэж байгаа	Хугацаа болоогүй	Хугацаа хэтэрсэн
			Амаар	Бичгээр	Утсаар	Цахим сүлжээгээр	Гомдол	Санал	Мэдэгдэл	Хүсэлт					
1	ЗХХ	71		57		14	12			59		61		10	
2	СТСХ	3		3						3		2		1	
3	ЭЗТХ	10	2	6		2	3	3	2	2		10			
4	НХХ	25	21		2	2	1	2	2	20		25			
5	ДБТХ	25				25	25					19	5		1
6	ХҮХ	74	14	44	2	14	6		2	66	8	63		2	1
7	Цэргийн штаб	7		7						7		7			
ЗДТГ-ын дүн		215	37	117	4	57	47	5	6	157	8	187	5	13	2
1	ХХ	59	51	8					51	8	6	53			
2	НХҮХ	3836		3834		2	2			3834		3833		3	
3	ӨГХА	1328		1328			1			1327		946	368	12	2
4	БоХ	27	2	25						27	1	26			
5	ОБХ	7		1		6				7		7			
6	БХ	7		7			3			4		7			
5	АБНТБТөв	2785	2785							2785		2785			
Дэргэдэх хэлтэс албадын дүн		8049	2838	5203		8	6		51	7992	7	7657	368	15	2
Нийт дүн		8264	2875	5320	4	65	53	5	57	8149	15	7844	373	28	4

ХАН-УУЛ ДҮҮРГИЙН СТАТИСТИКИЙН ХЭЛТЭС
Танилцуулгыг эрхлэн гаргасан: мэргэжилтэн Л.Шинэтуяа

Цахим хуудас: www.nso.mn
www.1212.mn
www.ubstat.mn
statistic.khanuul.mn
Цахим хаяг: han-uul@nso.mn



Статистикийн сар бүрийн танилцуулгыг
эндээс татаж авна уу.