



ХАН УУЛ ДҮҮРЭГ



“ДҮҮРГИЙН НИЙГЭМ, ЭДИЙН ЗАСГИЙН БАЙДАЛ”

2014 оны эхний 8 сарын танилцуулга



Улаанбаатар хот
2014 он

АГУУЛГА

	Хуудасны дугаар
1. Үндсэн үзүүлэлтүүд	3
2. Дүүргийн төсөв орлого, зарлага	4
3. Аж үйлдвэр	5
4. Хүнсний барааны үнийн мэдээ	7
5. Ажилгүйдэл	8
6. Дүүргийн аюулгүй байдал	9
7. Эрүүл мэнд	11
8. Захиргааны мэдээлэл	12

1. ҮНДСЭН ҮЗҮҮЛЭЛТҮҮД

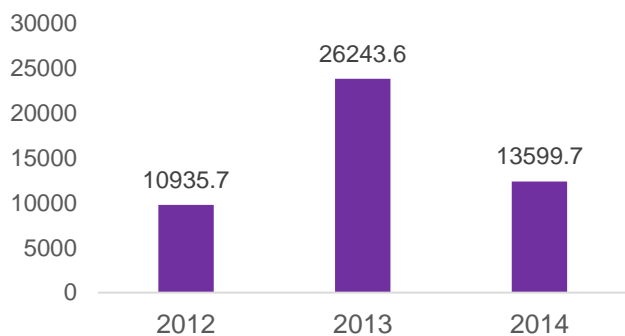
Жил бүрийн эхний 8 сарын байдлаар

Хүснэгт 1

Үзүүлэлт	Хэмжих нэгж	2012 он	2013 он	2014 он
Бэлэн хүн ам, сарын эцэст	хүн	126166	129562	133253
Шинээр төрсөн хүүхэд	тоо	2251	2488	2653
Ажилгүйчүүд , сарын эцэст	Хүн	689	524	1159
Үүнээс: эмэгтэй	Хүн	374	325	623
Халдварт өвчнөөр өвчилсөн хүн	тоо	1433	931	801
Дүүрэгт бүртгэгдсэн гэмт хэрэг	тоо	765	837	976
Дүүргийн төсвийн орлого	сая.төгрөг	10935.7	26243.6	13599.7

2.ТӨСӨВ.

Оны эхний 8 сард дүүргийн төсвийн орлого 13599.7 сая төгрөг болж, орлогын төлөвлөгөө төлөвлөснөөс 278.8 сая төгрөгөөр буюу 2.1хувиар давж биелсэн байна.



Зураг1. Орон нутгийн төсвийн гүйцэтгэл,

оноор

Хүн амын орлогын албан татвар төлөвлөснөөс 43.1 хувь буюу 1714.6 сая төгрөгөөр давж биелсэн байна. Үүнд: үйл ажиллагааны орлого 86.1 хувь, орлогыг тодорхойлох боломжгүй иргэний татвар 4.3 хувиар биелсэн байна. Бусад татвар хураамж 24.5 хувиар дутуу бүрджээ.

Хүснэгт2. Дүүргийн төсөв 2014 оны эхний 8 сарын байдлаар , сая.төг

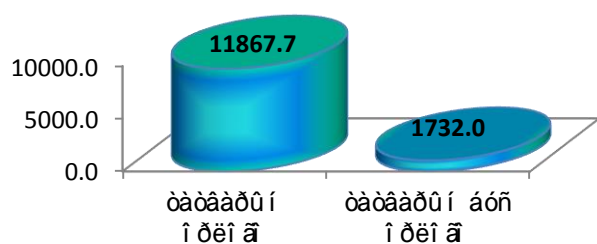
	Төлөвлөсөн	Гүйцэтгэсэн	ТБ %	Зөрүү, саятөг
Төсвийн орлогын дүн	13320.9	13599.7	102.1	278.8
1. Татварын орлогын дүн	12150.3	11867.7	97.6	-282.6
1.1. Орлогын албан татвар	3978.1	5692.7	143.1	1714.6
Хүн амын орлогын албан татвар	3978.1	5692.7	143.1	1714.6
Үйл ажиллагааны орлогын	2826.7	5261.9	186.1	2435.2
Хөрөнгө борлуулсны орлогын	1116.8	394.7	35.3	-722.1
Орлогыг тодорхойлох боломжгүй иргэний татвар	34.6	36.1	104.3	1.5
Өмчийн татвар	3.4	3.7	111.3	0.3
Бууны албан татвар	3.4	3.7	111.3	0.3
Бусад татвар (төлбөр, хураамж)	8168.8	6171.2	75.5	-1997.6
Улсын тэмдэгтийн хураамж	7323.2	5572.9	76.1	-1750.3
Байгалийн нөөц ашигласны төлбөр				
Усны төлбөр	4.9	11.9	242.4	7.0
Түгээмэл тархацтай ашигт малтмал ашигласны төлбөр	54.5	42.3	77.5	-12.2
Хог хаягдлын үйлчилгээний хураамж	786.2	544.1	69.2	-242.1
2. ТАТВАРЫН БУС ОРЛОГО	1170.5	1732.0	147.9	561.5
Хүү, торгуулийн орлого	1061.4	1587.6	149.5	526.2
Бусад орлого	29.3	41.7	142.5	12.4
Төсөвт байгууллагын өөрийн орлого	79.8	102.7	128.6	22.9

Дүүргийн төсвийн орлого 13599.7сая төгрөг болсон нь өмнөх оны мөн үетэй харьцуулахад 48.2 хувиар буурсан байна.

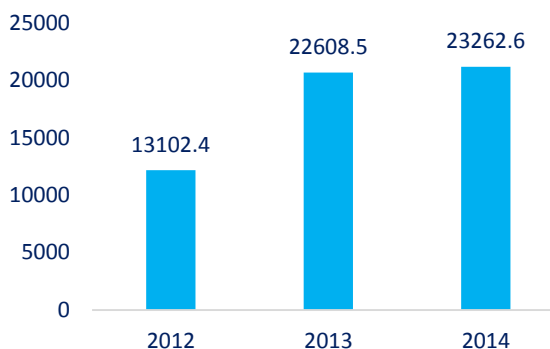
Хүснэгт3. Орон нутгийн төсвийн орлого

	Төсвийн орлого			Үүнээс:					
	Бүгд	ТБ %	Зөрүү сая.төг	Татварын орлого			Татварын бус орлого		
				Бүгд	ТБ %	Зөрүү сая.төг	Бүгд	ТБ %	Зөрүү сая.төг
Дүн	13599.7	102.1	278.8	11867.7	97.6	-282.6	1732.0	147.9	561.5

Зураг2. Дүүргийн төсвийн орлого



Зураг 3. Төсвийн зарлага



Орон нутгийн төсвийн зарлага Хүснэгт 4.

	Төлөвлөгөө	Гүйцэтгэл	Хувь	Зөрүү
Дүн	30245.8	23262.6	76.9	6983.2

Орон нутгийн төсвийн зарлага 23262.6 сая төгрөг болж, төлөвлөснөөс 23.1 хувиар буюу 6983.2 сая төгрөгөөр хэмнэлттэй зарцуулжээ. Нийт зарлагын 45.7 хувийг цалин хөлс, 4.9 хувийг нийгмийн даатгалын шимтгэл, 10.1 хувийг бараа үйлчилгээний бусад зардал, 39.3 хувийг татаас ба бусад зардалд тус тус зарцуулжээ.

3. АЖ ҮЙЛДВЭР

Дүүргийн аж үйлдвэрийн газрууд 2014 оны эхний 8 сард 373314.9 сая.төгрөгийн бүтээгдэхүүн үйлдвэрлэж, 452008.8 сая.төгрөгийн борлуулалт хийсэн нь өнгөрсөн оноос үйлдвэрлэлт 13.7 хувиар, борлуулалт 21.2 хувиар тус тус өссөн байна.

Аж үйлдвэрийн нийт борлуулалтын 403392.5 сая.төгрөгийг дотоодод, 48616.3 сая.төгрөгийг гадаадад борлуулсан байна. Аж үйлдвэрийн бүтээгдэхүүний үйлдвэрлэлийг өнгөрсөн онтой харьцуулахад боловсруулах аж үйлдвэрийн үйлдвэрлэлт 13.7 хувиар өссөн байна. Нийт борлуулсан бүтээгдэхүүний 10.8 хувийг экспортод гаргасан бөгөөд нийт экспортын 71.7 хувийг ноос, ноолуур, нэхмэлийн үйлдвэрлэлт эзэлж байна.

Хүснэгт5. Аж үйлдвэрийн нийт бүтээгдэхүүний үйлдвэрлэлт, борлуулалт, салбараар, Өссөн дүнгээр

/оны үнээр, сая.төг/

	Үйлдвэрлэлт /сая төг/			Борлуулалт /сая төг/		
	2013.08	2014.08	хувь	2013.08	2014.08	хувь
1.Боловсруулах үйлдвэр	290840.8	320743.3	110.3	335424.6	399437.3	119.1
1.Хүнсний үйлдвэрлэлт	149589.6	167124.8	111.7	206234.1	264596.9	128.3
Мах боловсруулалт. /хиам/	337.8	650.7	192.6	479.3	637.8	133.1
Сүү сүүн бүтээгдэхүүн	6549.7	10387.4	158.6	9544.2	14382.6	150.7
талх,нарийн боов	9892.1	9488.6	95.9	9990.5	9675.8	96.9
архи	43720.6	40094.7	91.7	63970.0	57088.6	89.2
пиво	41597.3	44443.5	106.8	60863.3	63842.0	104.9
ундаа	43112.2	46307.7	107.4	47313.5	50248.3	106.2
хүнсний бусад бүтээгдхүүн	4379.9	15752.1	359.6	14073.3	68721.8	488.3
Ноос ноолуур нэхмэлийн үйлдвэрлэл	75147.4	92052.8	122.5	51464.7	66199.9	128.6
Гутал, хувцас үйлдвэрлэл	18.8	1281.4	6812.5	16.9	1253.7	7440.1
Арьс шир боловсруулах	2674.8	5424.8	202.8	1599.7	4349.1	271.9
Барилгын материалын үйлдвэр	12246.6	7585.8	61.9	12064.8	6508.5	53.9
Цаас,цаасан бүтээгдэхүүн	98.4	141.0	143.3	127.5	138.8	108.8
Хэвлэл болон дуу бичлэгийн ажиллагаа	2822.2	3110.7	110.2	6470.6	4129.8	63.8
Химийн аж үйлдвэр	26574.5	20201.7	76.0	36235.9	27094.1	74.8
Хуванцар бүтээгдэхүүн үйлдвэрлэл	732.2	638.3	87.2	1172.0	917.5	78.3
Мебель тавилга үйлдвэрлэл	181.8	285.5	157.1	180.2	283.7	157.4
Бусад үйлдвэрлэл	20754.5	22896.6	110.3	19858.2	23965.3	120.7
2.Цахилгаан, дулааны үйлдвэрлэлт	37614.4	52571.5	139.8	37614.4	52571.5	139.8
Дүн	328455.2	373314.9	113.7	373038.9	452008.8	121.2

Зураг4.Үйлдвэрлэлт, борлуулалтын хэмжээ

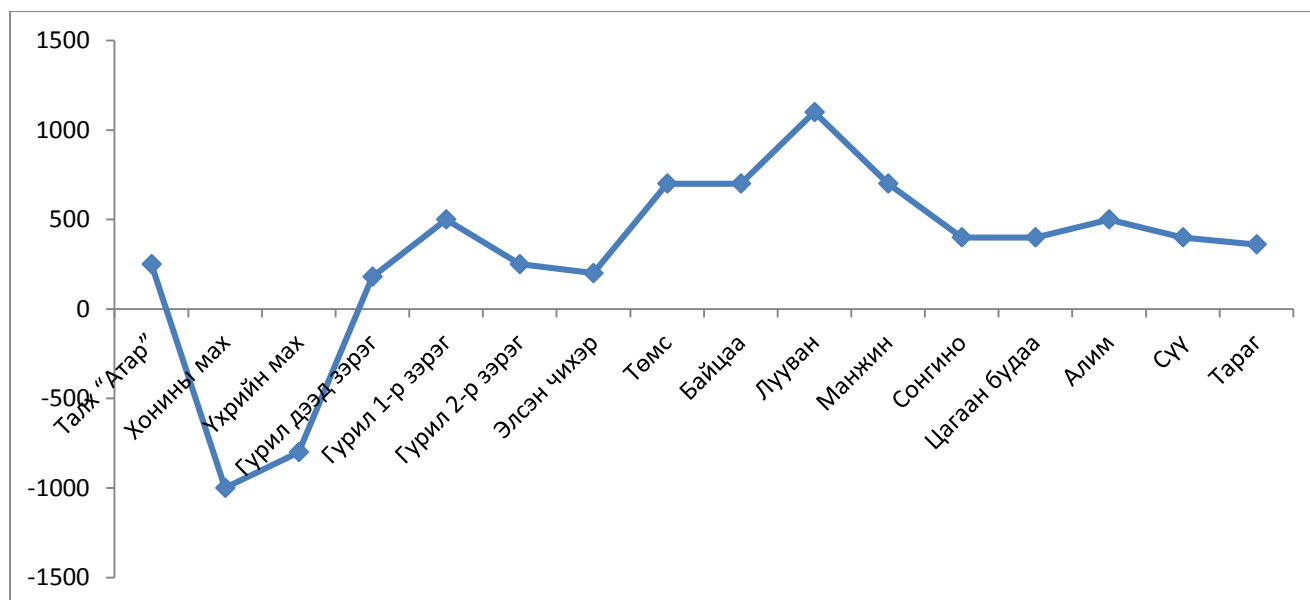


4.ХҮНСНИЙ БАРААНЫ ҮНИЙН МЭДЭЭ

Хүснэгт 6. Худалдаа үйлчилгээний “Жаргалант” төвд

№	Бүтээгдэхүүний нэр	2013.8 сар	2014.8 сар	Зөрүү /+,-/
1	Талх “Атар”	850	1100	250
2	Хонины мах	7200	6200	-1000
3	Үхрийн мах	9000	8200	-800
4	Гурил дээд зэрэг	1070	1250	180
5	Гурил 1-р зэрэг	700	1200	500
6	Гурил 2-р зэрэг	600	850	250
7	Элсэн чихэр	1900	2100	200
8	Төмс	800	1500	700
9	Байцаа	900	1600	700
10	Лууван	900	2000	1100
11	Манжин	1000	1700	700
12	Сонгино	1100	1500	400
13	Цагаан будаа	2100	2500	400
14	Алим	3000	3500	500
15	Сүү	800	1200	400
16	Тараг	1600	1960	360

Зураг5. Хүнсний бүтээгдэхүүний үнийн өсөлт, бууралт



Өргөн хэрэглээний хүнсний гол нэрийн зарим бүтээгдэхүүний үнийг өнгөрсөн оны мөн үетэй харьцуулахад атар талх 250₮, дээд гурил 180₮, 1-р гурил 500₮, 2-р гурил 250₮, элсэн чихэр 200₮, төмс 700₮, хүнсний ногоо 400-1100₮, цагаан будаа 400₮, сүү тараг 360-400₮-ртус тус өссөн байна.

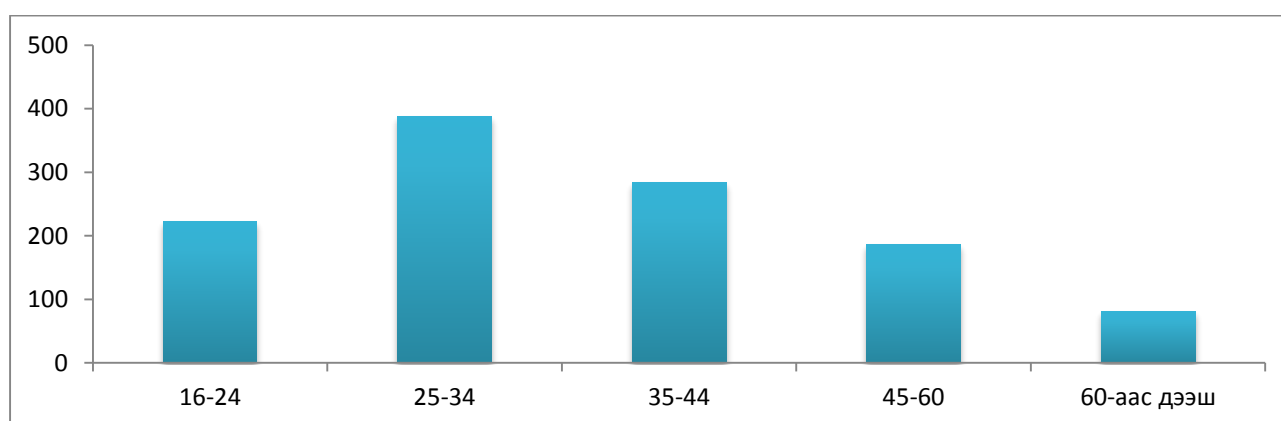
5. АЖИЛГҮЙДЭЛ.

Оны эхний 8 сарын байдлаар дүүргийн хөдөлмөр, халамж үйлчилгээний хэлтэст бүртгэлтэй ажилгүйчүүдийн тоо 1159 байгаа нь өнгөрсөн оны мөн үеийнхээс 635 хүнээр өссөн байна. Нийт ажилгүйчүүдийн 53.7 хувь нь эмэгтэйчүүд байна. 8-р сард орон тооны цомхтгол 13, байгууллага татан буугдсанаас 14, өөр газраас шилжиж ирсэн 15, сургууль төгссөн 36, цэргээс халагдсан 2, мэргэжлийн ажил олдохгүй 25, цалин багатай 55 болон бусад шалтгаанаар 60 хүн ажилгүй болжээ. Энэ сарын байдлаар 117 хүн ажилд орсноос төрийн төсөвт байгууллагад 4, нөхөрлөл компанид 75, улсын үйлдвэрийн газар 1, бусад байгууллагад 37 хүн тус тус ажилд орсон байна.

Хүснэгт 7. Ажилгүйчүүд, боловсролын түвшнээр /оны эхний 8 сарын байдлаар/

	Ажилгүйчүүдийн тоо			Дүнд эзлэх хувь		
	2012 он	2013 он	2014 он	2012 он	2013 он	2014 он
Нийт ажилгүйчүүд	689	524	1159	100	100	100
Дээд боловсролтой	224	163	385	32.5	31.1	33.2
Тусгай дунд боловсролтой	32	27	72	4.7	5.2	6.2
Мэргэжлийн анхан шатны боловсролтой	33	26	62	4.8	5	5.3
Бүрэн дунд	355	279	558	51.5	53.2	48.2
Бүрэн бус дунд	34	23	68	4.9	4.4	5.9
Бага, боловсролгүй	11	6	14	1.6	1.1	1.2

Зураг 6. Тайлант сарын ажилгүйчүүд насны бүлгээр



Бүртгэлтэй ажилгүйчүүдийн 39.9 хувь буюу 463 нь анх удаа ажил хайж байгаа бол 60.1 хувь буюу 696 нь урьд ямар нэг ажил хийж байжээ.

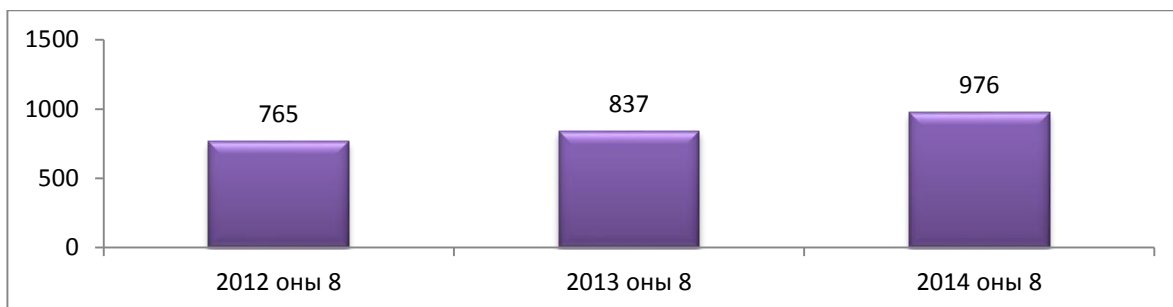
Насны бүлгээр авч үзвэл нийт бүртгэлтэй ажилгүйчүүдийн 19.1 хувь буюу 222 нь 16-24 насны, 33.5 хувь буюу 388 нь 25-34 насны, 24.5 хувь буюу 283 нь 35-44

насны, 16.0 хувь буюу 186 нь 45-60 насны, 60-аас дээш насны 6.9 хувь буюу 80 хүмүүс байна.

6. ДҮҮРГИЙН АЮУЛГҮЙ БАЙДАЛ

2014 оны эхний 8 сард 976 гэмт хэрэг бүртгэгдсэн нь өнгөрсөн оны мөн үеэс 16.6 хувиар буюу 139 хэргээр өсчээ. Гэмт хэргийн илрүүлэлт 59.1 хувьтай байна.

Зураг 7.Гэмт хэргийн тоо, 2012-2014 оны 8-р сарын байдлаар



Хүснэгт8. Бүртгэгдсэн гэмт хэрэг, төрлөөр

Гэмт хэргийн төрөл	Гэмт хэргийн тоо		Өсөлт, бууралт	
	2013.08	2014.08	Хувь %	Тоо
Бусдыг амиа хорлоход хүргэх	30	13	-56.6	-17
Хүчин	7	6	-14.3	-1
Дээрэм	19	38	100.0	19
Хулгай	234	271	15.8	37
Булаалт	8	11	37.5	3
Залилан	36	60	66.6	24
ББМБГУ	252	301	19.4	49
Танхайрах	68	69	1.5	1
Хүнийг санаатай алах	9	9	-	-
ТХХАБАЖЭ	67	75	11.9	8
Бусад	107	123	14.9	16
Бүгд	837	976	16.6	139

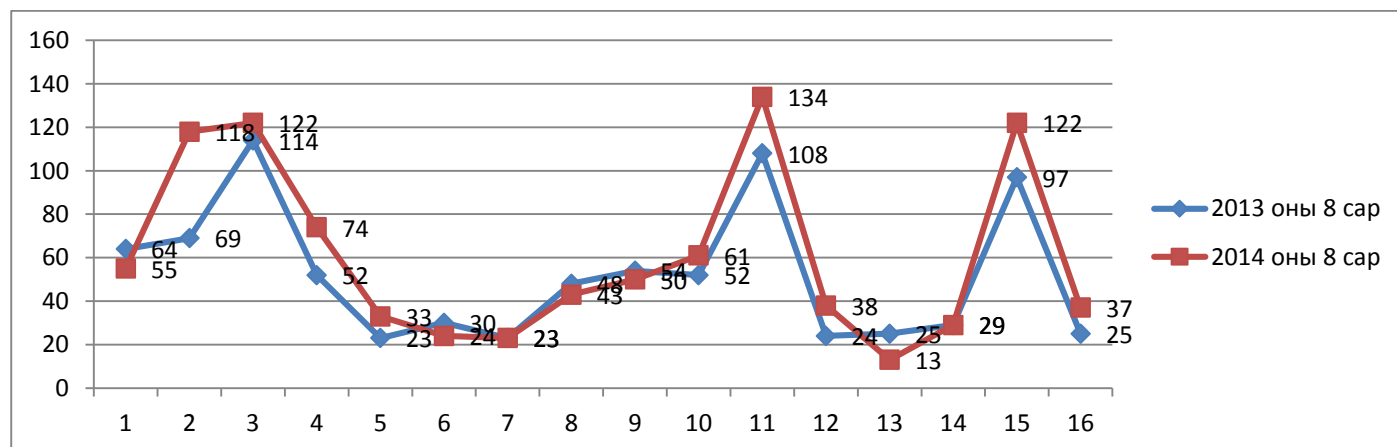
Нийт гэмт хэргийн 1.4 хувь буюу 13 нь бусдыг амиа хорлоход хүргэх, 30.8 хувь буюу 301 нь ББМБГУ, 0.6 хувь буюу 6 нь хүчин, 27.8 хувь буюу 271 нь хулгайн хэрэг, 1.2 хувь буюу 11 нь булаалт, 3.9 хувь буюу 38 хэрэг нь дээрэм, 6.1 хувь буюу 60 хэрэг нь залилан мэхлэх гэмт хэрэг, 7.0 хувь буюу 69 хэрэг нь танхайрах, 0.9 хувь буюу 9 нь хүнийг санаатай алах, 7.7 хувь буюу 75 нь ТХХАБАЖЭ, 12.6 хувь буюу 123 нь бусад гэмт хэргүүд тус тус эзэлж байна.

Өмчийн хулгайгаас 238 нь буюу 87.8 хувь нь иргэний өмчийн хулгайн хэрэг, 7 нь буюу 2.6 хувь нь халаасны хулгай, 10 нь буюу 3.7 хувь нь малын хулгай, 3 нь буюу 1.1 хувь нь авто тээврийн хэрэгслийн хулгай эзэлж байна.

Хүснэгт9. Бүртгэгдсэн гэмт хэрэг /хороогоор/

Хороо	Гэмт хэрэг		Өөрчлөлт		Хүнийг санаатай алах	Бусдыг амиа хорлоход хилгэх	БМБГУ	Хучин	Хулгай	Үүнээс				Булаалт	Дээрэмдэх	Залилан мэхлэх	Танхайрах	ТХХАБАЖЭ	Бусад	Бүгд	Илрүүлэлт %
	2013 он 8 сар	2014 он 8 сар	Тоо	%						ИӨХ	Малын хулгай	Авто тээврийн хэрэгсэл хулгайлах	Халаасны хулгай								
1	64	55	-9	-14.0	0	0	11	0	13	10	0	0	2	0	9	4	3	5	10	55	54.2
2	69	118	49	71.0	0	0	33	0	28	23	0	1	2	1	9	9	10	8	20	118	44.2
3	114	122	8	7.0	0	1	39	3	26	24	0	0	0	0	0	9	6	10	28	122	63.0
4	52	74	22	42.3	0	2	16	0	25	22	1	1	1	3	2	5	7	6	8	74	
5	23	33	10	43.4	0	0	12	0	5	5	0	0	0	0	2	1	7	6	0	33	
6	30	24	-6	-20.0	0	0	8	0	5	5	0	0	0	0	2	1	2	5	1	24	
7	23	23	-	-	0	1	11	0	3	3	0	0	0	0	0	0	3	4	1	23	
8	48	43	-5	-10.4	2	1	16	0	13	13	0	0	0	0	0	1	4	5	1	43	
9	54	50	-4	-7.4	4	0	16	1	11	11	0	0	0	0	1	1	6	2	8	50	
10	52	61	9	17.3	0	0	16	0	20	18	2	0	0	0	0	4	7	4	10	61	
11	108	134	26	24.0	1	4	42	0	45	40	0	0	1	2	3	11	4	6	16	134	57.3
12	24	38	14	58.3	2	2	13	1	18	15	2	0	0	0	0	0	0	1	1	38	
13	25	13	-12	-48.0	0	1	5	0	4	4	0	0	0	0	0	0	0	2	1	13	
14	29	29	-	-	0	1	6	0	17	12	4	0	0	0	0	0	2	1	2	29	
15	97	122	25	25.8	0	0	46	0	25	21	0	1	1	5	8	13	5	5	15	122	60.0
16	25	37	12	48.0	0	0	11	1	13	12	1	0	0	0	2	1	3	5	1	37	
Дүн	837	976	139	16.6	9	13	301	6	271	238	10	3	7	11	38	60	69	75	123	976	59.1

Зураг8. Бүртгэгдсэн гэмт хэрэг, хороогоор



7. ЭРҮҮЛ МЭНД

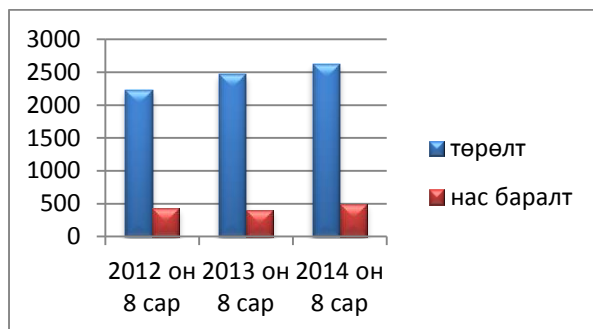
Дүүргийн хэмжээнд эхний 8 сард нийт 801 хүн халдварт өвчнөөр өвчилсөн нь өмнөх оны мөн үеэс 13.9 хувь буюу 130-р, 10000-д эзлэх хувь 13.3 пунктээр тус тус буурчээ.

Хүснэгт10. Дүүрэгт гарсан халдварт өвчин эхний 8 сарын байдлаар

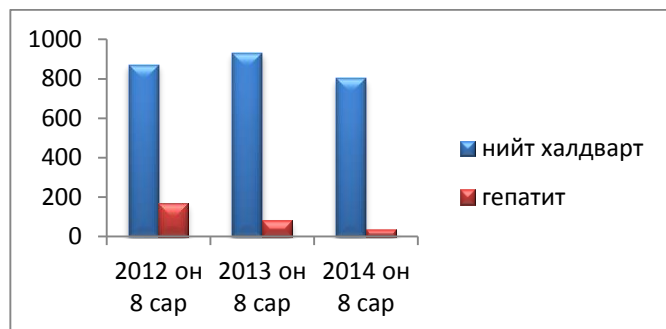
Үзүүлэлт	Хэмжих нэгж	2013 он 8 сар	2014 он 8 сар	өсөлт, бууралт	
				тоо/пункт	Хувиар
Халдварт өвчинҮүнээс	бодит тоо	931	801	-130	-13.96
	10000 хүнд	75.29	61.96		
Вируст гепатит	бодит тоо	80	36	-44	-55.0
	10000 хүнд	6.47	2.78		
Цусан суулга	бодит тоо	95	88	-7	-7.36
	10000 хүнд	7.68	6.81		
Улаан эсэргэнэ	бодит тоо	9	10	1	11.11
	10000 хүнд	0.73	0.77		
Сальмонеллэз	бодит тоо	5	4	-1	-20.0
	10000 хүнд	0.40	0.31		
Салхин цэцэг	бодит тоо	207	134	-73	-35.26
	10000 хүнд	16.74	10.36		
Гахайн хавдар	бодит тоо	138	11	-127	-92.02
	10000 хүнд	11.16	0.85		
Улаанууд	бодит тоо	3	-	-	-
	10000 хүнд	0.24			
Ёлом	бодит тоо	3	2	-1	-33.33
	10000 хүнд	0.24	0.15		
Бруцеллэз	бодит тоо	3	-	-	-
	10000 хүнд	0.24			
Хоолны хордлого	бодит тоо	6	8	2	33.33
	10000 хүнд	0.49	0.62		
Гар хөл амны өвчин	Бодит тоо	74	99	25	33.78
	10000 хүнд	5.98	7.66		
Тэмбүү	Бодит тоо	84	148	64	76.19
	10000 хүнд	6.79	11.45		
Заг хүйтэн	Бодит тоо	21	14	-7	-33.0
	10000 хүнд	1.7	1.08		
Трихомониаз	Бодит тоо	35	58	22	65.71
	10000 хүнд	2.83	4.49		
Шинээр илэрсэн сүрьеэ	Бодит тоо	161	173	12	7.45
	10000 хүнд	13.02	13.38		
Мөөгөнцөр	Бодит тоо	3	-	-	-
	10000 хүнд	0.24			
Менингит	Бодит тоо	0	2	-	-
	10000 хүнд	0	0.15		
Бусад	Бодит тоо	3	14	11	3.6 дах

	10000 хүнд	0.24	1.08	
--	------------	------	------	--

Зураг 9. Төрөлт, нас баралт



Зураг 10. Халдварт өвчнөөр өвчлөгсөд



Хүснэгт 11. Эх, хүүхдийн эндэгдэл

Үзүүлэлт	2012 он	2013 он	2014 он	2014/2013 эзлэх %
Амаржсан эхийн тоо	2232	2471	2624	106.2
Амьд төрсөн хүүхэд	2251	2488	2653	106.6
Төрөхийн улмаас эндсэн эх	1	3	3	-
Нэг хүртэл насандаа эндсэн хүүхэд	25	37	30	81.1
1-5 хүртэл насандаа эндсэн хүүхэд	4	5	7	140.0

Төрөхийн улмаас эхийн эндэгдэл өмнөх оны мөн үеийн түвшинд байна.

Харин 1-5 хүртэл насны хүүхдийн эндэгдэл өмнөх оны мөн үеэс 40.0 хувиар өссөн бол 1хүртэл насандаа эндсэн хүүхэд өмнө оны мөн үеэс 18.9 хувиар буурсан байна.

8. ЗАХИРГААНЫ МЭДЭЭЛЭЛ

Иргэдийн өргөдөл, гомдлын шийдвэрлэлтийн мэдээ 8 сарын байдлаар 36285 өргөдөл, гомдол ирснээс 35425-ыг хуулинд заасан хугацаанд бүрэн шийдвэрлэж, 235 нь хүлээгдэж байгаа, 348 нь хугацаа болоогүй, 19 нь хугацаа хэтэрсэн өргөдөл гомдол байна.

Хүснэгт12. Иргэдийн өргөдөл, гомдлын шийдвэрлэлтийн мэдээ

Д/д	Өргөдөл, гомдлын агуулга	Өргөдөл гомдлын тоо	Хэлбэр				Агуулга				Бусад байгууллагад шилжүүлсэн	Хуулийн хугацаанд хариу өгсөн	Хүлээгдэж байгаа	Хугацаа болоогүй	Хугацаа хэтэрсэн
			Амаар	Бичгээр	Утсаар	Цахим сүлжээгээр	Гомдол	Санал	Мэдэгдэл	Хүсэлт					
1	ЗХХ	284	45	23		216	13	2	-	269	8	214		58	4
2	СТСХ	8		-	-	8	-	-	-	8	-	4	-	4	-
3	ЭЗТХ	25	6	-	-	19	1	4	-	20	-	19	-	6	-
4	НХ	104	48	25	16	15	-	-	-	104	-	102	-	2	-
5	ДБТХ	159	-	-	-	159	141	-	-	18	-	131	-	28	-
6	ХҮХ	677	287	313	59	18	24	-	-	653	65	602	-	9	1
ЗДТГ-ын дүн		1257	386	361	75	435	179	6	0	1072	73	1072	-	107	5
1	ХХ	472	102	282	85	3	2	-	147	323	185	198	10	79	-
2	НХҮХ	31048	-	31043	-	5	-	-	-	31048	-	31043	5	-	-
3	ӨГХА	3364	-	2942	-	422	-	-	-	3364	-	2968	220	162	14
4	БүХ	40	-	2	-	38	19	-	-	21	-	40	-	-	-
5	БоХ	104	2	102			-	1	-	103	-	104	-	-	-
6	ОБХ		-		-		-	-	-		-		-		
Дүүргийн дүн		36285	490	34732	160	903	200	7	147	35931	258	35425	235	348	19

Танилцуулгыг бэлтгэсэн : Статистикийн хэлтсийн ахлах мэргэжилтэн Ц. Энх-Оюун