

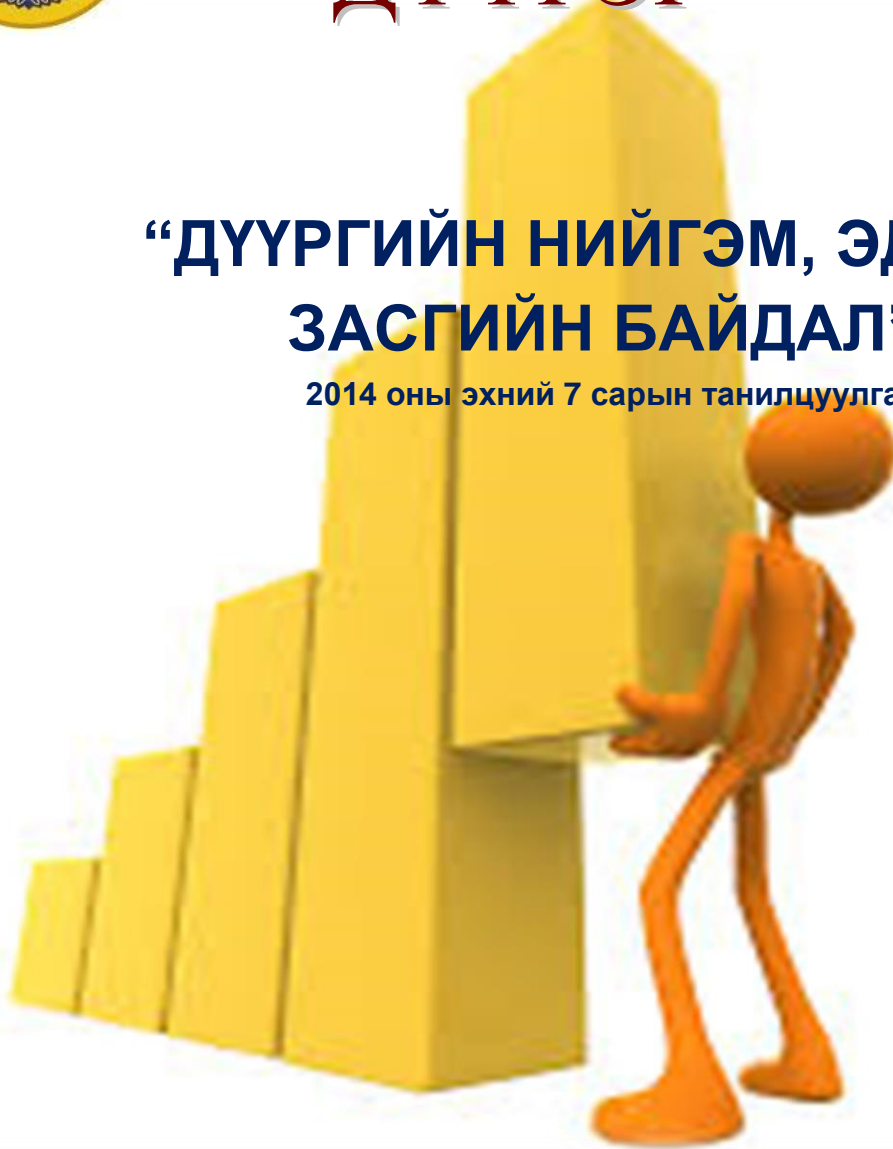


# ХАН УУЛ ДҮҮРЭГ



## “ДҮҮРГИЙН НИЙГЭМ, ЭДИЙН ЗАСГИЙН БАЙДАЛ”

2014 оны эхний 7 сарын танилцуулга



Улаанбаатархот  
2014 он

## АГУУЛГА

	Хуудасны дугаар
1. Үндсэн үзүүлэлтүүд	3
2. Дүүргийн төсөв орлого ,зарлага	4
3. Аж үйлдвэр	5
4. Хүнсний барааны үнийн мэдээ	7
5. Ажилгүйдэл	8
6. Дүүргийн аюулгүй байдал	9
7. Эрүүл мэнд	11
8. Захиргааны мэдээлэл	12

### 1.ҮНДСЭН ҮЗҮҮЛЭЛТҮҮД

Жил бүрийн эхний 7 сарын байдлаар

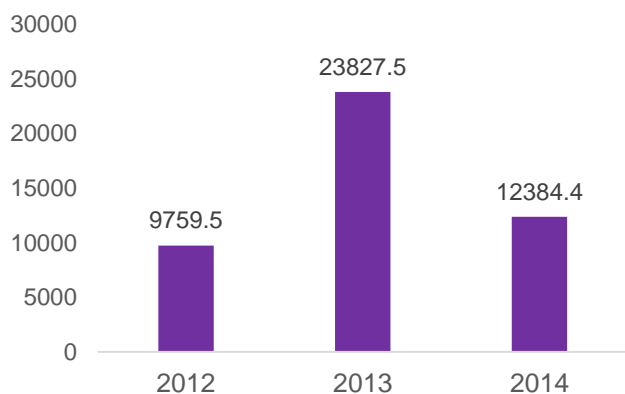
Хүснэгт 1

Үзүүлэлт	Хэмжих нэгж	2012 он	2013 он	2014 он
Бэлэн хүн ам, сарын эцэст	хүн	125912	129286	132950
Шинээр төрсөн хүүхэд	тоо	1937	2155	2300
Ажилгүйчүүд, сарын эцэст	Хүн	690	558	1173
үүнээс: эмэгтэй	Хүн	367	335	615
Халдварт өвчнөөр өвчилсөн хүн	тоо	1321	839	722
Дүүрэгт бүртгэгдсэн гэмт хэрэг	тоо	682	731	871
Дүүргийн төсвийн орлого	сая.төгрөг	9759.5	23827.5	12384.4

## 2.ТӨСӨВ.

Оны эхний 7 сард дүүргийн төсвийн орлого 12384.4 сая төгрөг болж, орлогын төлөвлөгөө төлөвлөснөөс 1360.5 сая төгрөгөөр буюу 12.3 хувиар давж биелсэн байна.

Зураг 1. Орон нутгийн төсвийн гүйцэтгэл, оноор



Хүн амын орлогын албан татвар төлөвлөснөөс 182.6 хувь буюу 2397.8 сая төгрөгөөр давж биелсэн байна. Үүнд: үйл ажиллагааны орлого 277.8 хувь, орлогыг тодорхойлох боломжгүй иргэний татвар 103.6 хувиар биелсэн байна. Бусад татвар хураамж 19.2 хувиар дутуу бүрджээ.

Хүснэгт 2. Дүүргийн төсөв 2014 оны эхний 7 сарын байдлаар, сая.төг

	Төлөвлөсөн	Гүйцэтгэсэн	ТБ %	Зөрүү, сая төг
<b>Төсвийн орлогын дүн</b>	11023.9	12384.4	112.3	1360.5
<b>1. Татварын орлогын дүн</b>	10009.5	11042.2	110.3	1032.7
<b>1.1. Орлогын албан татвар</b>	2900.8	5298.6	182.6	2397.8
<b>Хүн амын орлогын албан татвар</b>	2900.8	5298.6	182.6	2397.8
Үйл ажиллагааны орлогын	1753.7	4872.5	277.8	3118.8
Хөрөнгө борлуулсны орлогын	1116.8	394.7	-	
Орлогыг тодорхойлох боломжгүй иргэний татвар	30.3	31.4	103.6	1.1
<b>Өмчийн татвар</b>	2.9	3.4	117.2	0.5
Бууны албан татвар	2.9	3.4	117.2	0.5
<b>Бусад татвар (төлбөр, хураамж)</b>	7105.8	5740.2	80.8	-1365.6
Улсын тэмдэгтийн хураамж	6395.1	5204.1	81.4	-1191.0
Байгалийн нөөц ашигласны төлбөр				
Усны төлбөр	2.6	11.9	457.7	9.3
Түгээмэл тархацтай ашигт малтмал ашигласны төлбөр	39.7	40.8	102.8	1.1
Хог хаягдлын үйлчилгээний хураамж	668.4	483.4	72.3	-185.0
<b>2. ТАТВАРЫН БУС ОРЛОГО</b>	1014.4	1342.2	132.3	327.8
Хүү, торгуулийн орлого	925.7	1206.7	130.3	281.0
Бусад орлого	25.6	39.6	154.6	14.0
Төсөвт байгууллагын өөрийн орлого	63.1	95.9	151.9	32.8

Дүүргийн төсвийн орлого 12384.4 сая төгрөг болсон нь өмнөх оны мөн үетэй харьцуулахад 48.1 хувиар буурсан байна.

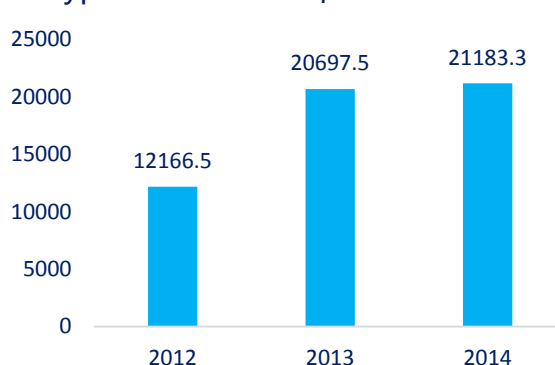
Хүснэгт 3. Орон нутгийн төсвийн орлого

	Төсвийн орлого			Үүнээс:					
	Бүгд	ТБ %	Зөрүү сая.төг	Татварын орлого			Татварын бус орлого		
				Бүгд	ТБ %	Зөрүү сая.төг	Бүгд	ТБ %	Зөрүү сая.төг
Дүн	12384.4	112.3	1360.5	11042.2	110.3	1032.7	1342.2	132.3	327.8

Зураг 2. Дүүргийн төсвийн орлого



Зураг 3. Төсвийн зарлага



Орон нутгийн төсвийн зарлага Хүснэгт 4.

	Төлөвлөгөө	Гүйцэтгэл	Хувь	Зөрүү
Дүн	27627.6	21183.3	76.7	6444.3

Орон нутгийн төсвийн зарлага 21183.3 сая төгрөг болж, төлөвлөснөөс 23.3 хувиар буюу 6444.3 сая төгрөгөөр хэмнэлттэй зарцуулжээ. Нийт зарлагын 47.1 хувийг цалин хөлс, 5.1 хувийг нийгмийн даатгалын шимтгэл, 10.1 хувийг бараа үйлчилгээний бусад зардал, 37.7 хувийг татаас ба бусад зардалд тус тус зарцуулжээ.

3. АЖ ҮЙЛДВЭР

Дүүргийн аж үйлдвэрийн газрууд 2014 оны эхний 7 сард 313668.8 сая.төгрөгийн бүтээгдэхүүн үйлдвэрлэж 387563.0 сая.төгрөгийн борлуулалт хийсэн нь өнгөрсөн оноос үйлдвэрлэлт 12.2 хувиар, борлуулалт 21.6 хувиар тус тус өссөн байна.

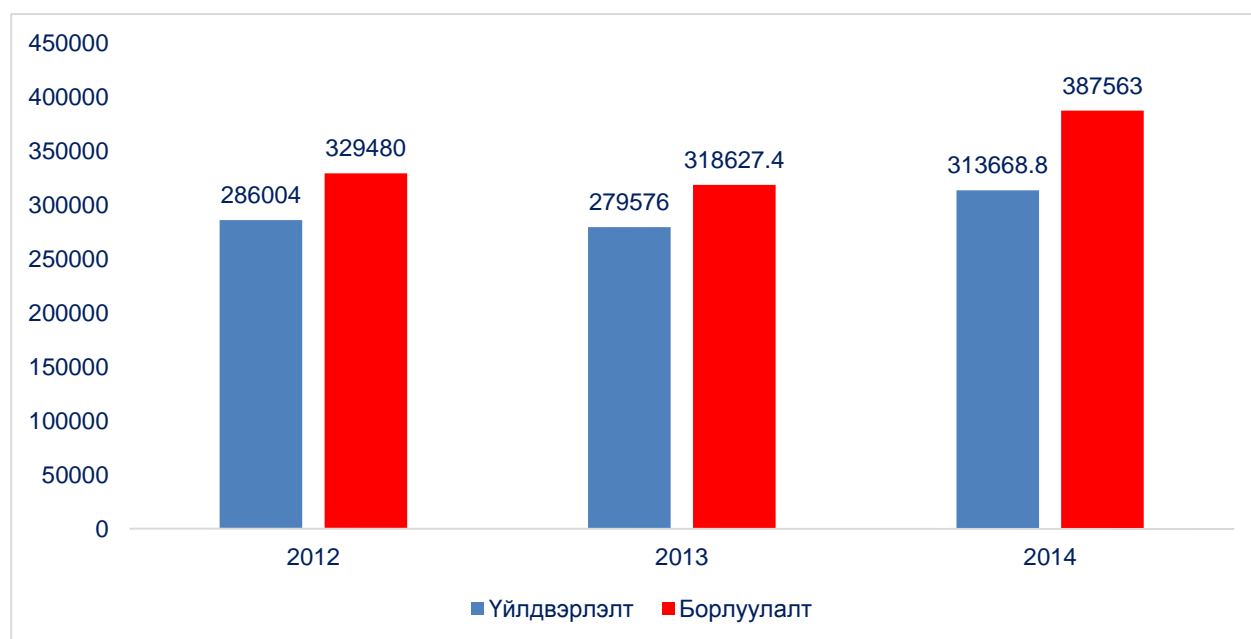
Аж үйлдвэрийн нийт борлуулалтын 353420.6 сая төгрөгийг дотоодод, 40862.2 сая төгрөгийг гадаадад борлуулсан байна. Аж үйлдвэрийн бүтээгдэхүүний үйлдвэрлэлийг өнгөрсөн онтой харьцуулахад боловсруулах аж үйлдвэрийн үйлдвэрлэлт 11.7 хувиар өссөн байна. Нийт борлуулсан бүтээгдэхүүний 10.4 хувийг экспортод гаргасан бөгөөд нийт экспортын 70.7 хувийг ноос, ноолуур, нэхмэлийн үйлдвэрлэлт эзэлж байна.

Хүснэгт 5. Аж үйлдвэрийн нийт бүтээгдэхүүний үйлдвэрлэлт, борлуулалт, салбараар, өссөн дүнгээр

/оны үнээр, сая.төг/

	Үйлдвэрлэлт/сая төг/			Борлуулалт/сая төг/		
	2013.07	2014.07	хувь	2013.07	2014.07	хувь
<b>1.Боловсруулах үйлдвэр</b>	<b>244550.1</b>	<b>273156.4</b>	111.7	<b>283601.5</b>	<b>347050.6</b>	122.4
1.Хүнсний үйлдвэрлэлт	125616.3	141786.9	112.9	178609.1	239422.3	134.0
Мах боловсруулалт. /хиам/	326.0	582.3	178.6	474.8	566.6	119.3
Сүү сүүн бүтээгдэхүүн	5857.0	9282.8	158.5	8919.8	13495.7	151.3
талх,нарийн боов	8752.3	8195.1	93.6	8790.1	8396.6	95.5
архи	37301.2	34812.4	93.3	56013.5	53115.3	94.8
пиво	35213.0	34274.3	97.3	53287.2	52360.1	98.3
ундаа	34800.1	39804.5	114.4	38217.3	43728.9	114.4
хүнсний бусад бүтээгдхүүн	3366.6	14835.5	440.7	12906.4	67759.1	825.0
Ноос ноолуур нэхмэлийн үйлдвэрлэл	62743.4	78898.8	125.7	38121.0	53161.5	139.5
Гутал, хувцас үйлдвэрлэл	18.2	14.5	79.5	16.2	14.5	89.1
Арьс шир боловсруулах	2670.1	4803.7	179.9	1594.9	3851.0	241.5
Барилгын материалын үйлдвэр	9166.4	6094.8	66.5	8755.5	5170.1	59.0
Цаас,цаасан бүтээгдэхүүн	83.4	125.0	149.9	119.5	122.8	102.8
Хэвлэл болон дуу бичлэгийн ажиллагаа	2745.0	2507.0	91.3	6393.4	2605.9	40.8
Химийн аж үйлдвэр	23313.2	17790.9	76.3	32272.5	20484.9	63.5
Хуванцар бүтээгдэхүүн үйлдвэрлэл	643.0	406.6	63.2	941.7	775.1	82.3
Мебель тавилга үйлдвэрлэл	154.6	246.4	159.4	154.6	244.6	158.2
Бусад үйлдвэрлэл	17396.5	20481.8	117.7	16623.0	21198.0	127.5
<b>2.Цахилгаан, дулааны үйлдвэрлэлт</b>	<b>35025.9</b>	<b>40512.5</b>	115.7	<b>35025.9</b>	<b>40512.5</b>	115.7
<b>Дүн</b>	<b>279576.0</b>	<b>313668.8</b>	<b>112.2</b>	<b>318627.4</b>	<b>387563.0</b>	<b>121.6</b>

Зураг4.Үйлдвэрлэлт, борлуулалтын хэмжээ

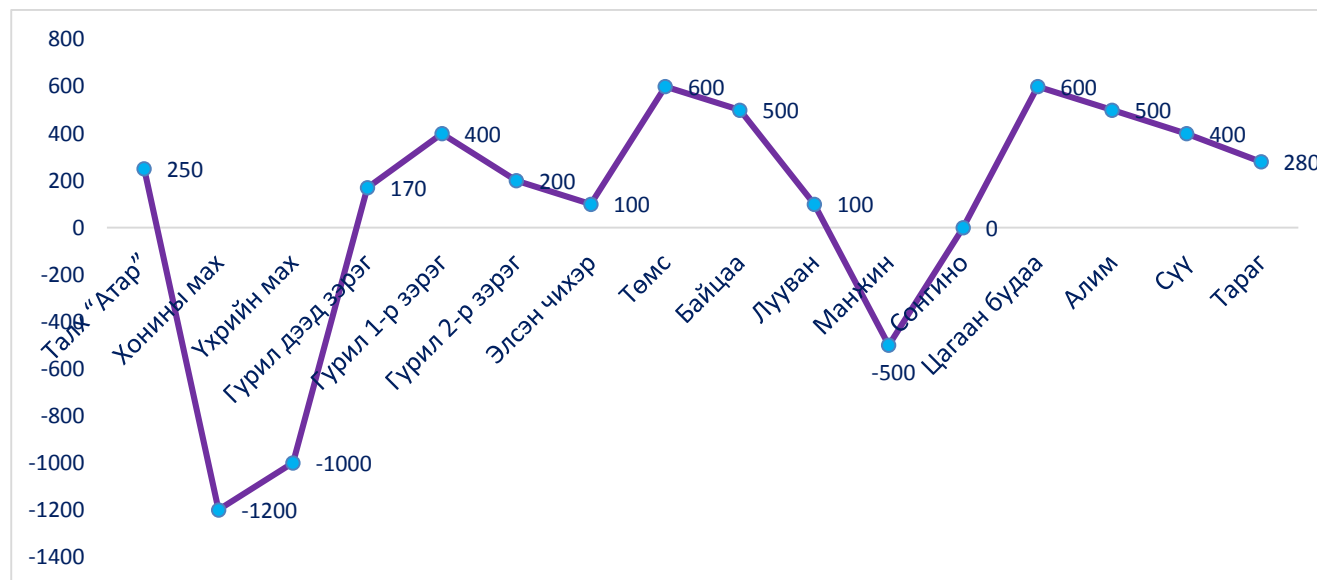


#### 4.ХҮНСНИЙ БАРААНЫ ҮНИЙН МЭДЭЭ

Хүснэгт 6. Худалдаа үйлчилгээний “Жаргалант” төвд

№	Бүтээгдэхүүний нэр	2013.7 сар	2014.7 сар	Зөрүү /+,-/
1	Талх “Атар”	850	1100	250
2	Хонины мах	8000	6800	-1200
3	Үхрийн мах	9500	8500	-1000
4	Гурил дээд зэрэг	1080	1250	170
5	Гурил 1-р зэрэг	750	1150	400
6	Гурил 2-р зэрэг	620	820	200
7	Элсэн чихэр	1900	2000	100
8	Төмс	900	1500	600
9	Байцаа	1100	1600	500
10	Лууван	2200	2300	100
11	Манжин	2500	2000	-500
12	Сонгино	1500	1500	-
13	Цагаан будаа	1900	2500	600
14	Алим	3000	3500	500
15	Сүү	800	1200	400
16	Тараг	1680	1960	280

Зураг 5. Хүнсний бүтээгдэхүүний үнийн өсөлт, бууралт



Өргөн хэрэглээний хүнсний гол нэрийн зарим бүтээгдэхүүний үнийг өнгөрсөн оны мөн үетэй харьцуулахад атар талх 250₮, дээд гурил 170₮, 1-р гурил 400₮, 2-р гурил 200₮, элсэн чихэр 100₮, төмс 600₮, хүнсний ногоо 100-500₮, цагаан будаа 600₮, сүү тараг 280-400₮-р тус тус өссөн байна.

## 5. АЖИЛГҮЙДЭЛ.

Оны эхний 7 сарын байдлаар дүүргийн хөдөлмөр, халамж үйлчилгээний хэлтэст бүртгэлтэй ажилгүйчүүдийн тоо 1173 байгаа нь өнгөрсөн оны мөн үеийнхээс 615 хүнээр өссөн байна. Нийт ажилгүйчүүдийн 52.4 хувь нь эмэгтэйчүүд байна. 7-р сард орон тооны цомхтгол 91, татан буугдсан байгууллага 98, өөр газраас шилжиж ирсэн 101, сургууль төгссөн 88, цэргээс халагдсан 5, мэргэжлийн ажил олдохгүй 19, цалин багатай 49 болон бусад шалтгаанаар 116 хүн ажилгүй болжээ. Энэ сарын байдлаар 53 хүн ажилд орсноос төрийн төсөвт байгууллагад 4, нөхөрлөл компанид 36, бусад байгууллагад 13 хүн тус тус ажилд орсон байна.

Хүснэгт 7. Ажилгүйчүүд, боловсролын түвшнээр /оны эхний 7 сарын байдлаар/

	Ажилгүйчүүдийн тоо			Дүнд эзлэх хувь		
	2012 он	2013 он	2014 он	2012 он	2013 он	2014 он
Нийт ажилгүйчүүд	690	558	1173	100	100	100
Дээд боловсролтой	224	161	370	32.5	28.9	31.5
Тусгай дунд боловсролтой	32	20	74	4.6	3.6	6.3
Мэргэжлийн анхан шатны боловсролтой	33	29	61	4.8	5.2	5.2
Бүрэн дунд	356	319	579	51.6	57.2	49.4
Бүрэн бус дунд	34	23	74	4.9	4.1	6.3
Бага, боловсролгүй	11	6	15	1.6	1	1.3

Зураг 6. Тайлант сарын ажилгүйчүүд насны бүлгээр



Бүртгэлтэй ажилгүйчүүдийн 40.0 хувь буюу 469 нь анх удаа ажил хайж байгаа бол 60.0 хувь буюу 704 нь урьд ямар нэг ажил хийж байжээ.

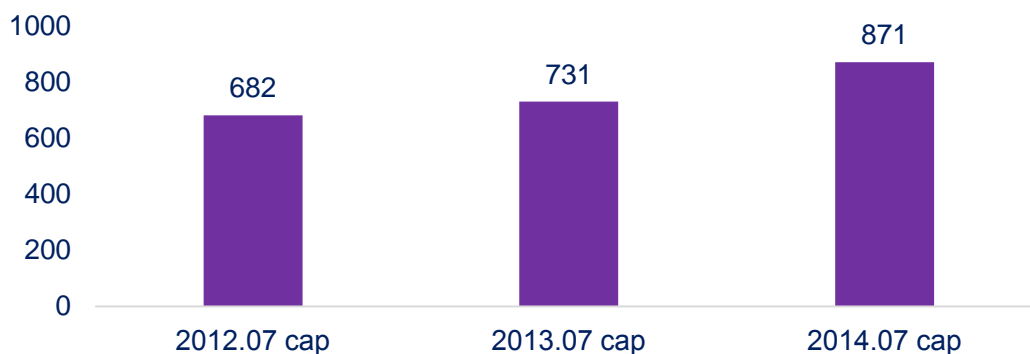
Насны бүлгээр авч үзвэл нийт бүртгэлтэй ажилгүйчүүдийн 20.5 хувь буюу 240 нь 16-24 насны, 33.2 хувь буюу 389 нь 25-34 насны, 22.8 хувь буюу 268 нь 35-44 насны, 23.5 хувь буюу 276 нь 45-60 насны хүмүүс байна.



## 6. ДҮҮРГИЙН АЮУЛГҮЙ БАЙДАЛ

2014 оны эхний 7 сард 871 гэмт хэрэг бүртгэгдсэн нь өнгөрсөн оны мөн үеэс 19.1 хувиар буюу 140 хэргээр өсчээ. Гэмт хэргийн илрүүлэлт 59.0 хувьтай байна.

Зураг 7. Гэмт хэргийн тоо, 2012-2014 оны 7-р сарын байдлаар



Хүснэгт 8. Бүртгэгдсэн гэмт хэрэг, төрлөөр

Гэмт хэргийн төрөл	Гэмт хэргийн тоо		Өсөлт, бууралт	
	2013.07	2014.07	Хувь %	Тоо
Бусдыг амиа хорлоход хүргэх	28	18	-35.8	-10
Хүчин	7	4	-42.9	-3
Дээрэм	16	34	112.5	18
Хулгай	209	238	13.9	29
Булаалт	6	11	83.3	5
Залилан	31	53	71.0	22
ББМБГУ	210	265	26.2	55
Танхайрах	65	59	9.3	-6
Хүнийг санаатай алах	7	8	14.3	1
ТХХАБАЖЭ	57	65	14.0	8
Бусад	95	116	22.1	21
<b>Бүгд</b>	<b>731</b>	<b>871</b>	<b>19.1</b>	<b>140</b>

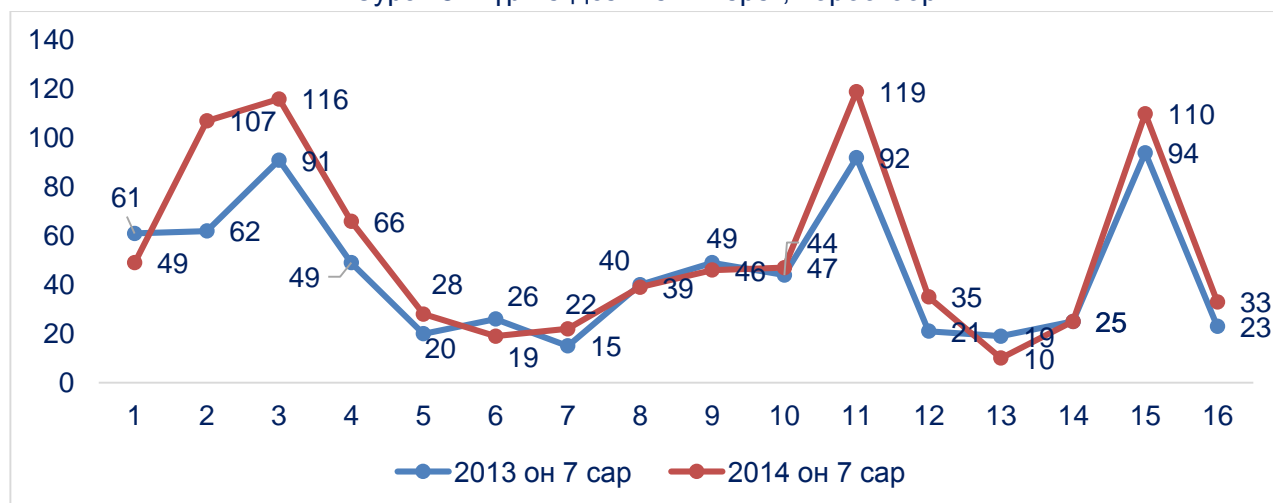
Нийт гэмт хэргийн 2.1 хувь буюу 18 нь бусдыг амиа хорлоход хүргэх, 30.4 хувь буюу 265 нь ББМБГУ, 0.5 хувь буюу 4 нь хүчин, 27.3 хувь буюу 238 нь хулгайн хэрэг, 1.3 хувь буюу 11 нь булаалт, 3.9 хувь буюу 34 хэрэг нь дээрэм, 6.1 хувь буюу 53 хэрэг нь залилан мэхлэх гэмт хэрэг, 6.8 хувь буюу 59 хэрэг нь танхайрах, 0.9 хувь буюу 8 нь хүнийг санаатай алах, 7.5 хувь буюу 65 нь ТХХАБАЖЭ, 13.3 хувь буюу 116 нь бусад гэмт хэргүүд тус тус эзэлж байна.

Өмчийн хулгайгаас 207 нь буюу 87.0 хувь нь иргэний өмчийн хулгайн хэрэг, 8 нь буюу 3.4 хувь нь халаасны хулгай, 9 нь буюу 3.8 хувь нь малын хулгай, 3 нь буюу 1.3 хувь нь авто тээврийн хэрэгслийн хулгай эзэлж байна.

Хүснэгт 9. Бүртгэгдсэн гэмт хэрэг /хороогоор/

Хороо	Гэмт хэрэг		Өөрчлөлт		Хүнийг санаатай алах	Бусдыг амиа хорлоход хялгах	БМБГУ	Хучин	Хулгай	Үүнээс				Булаалт	Дээрэмдэх	Залилан мэхлэх	Танхайрах	ТХХАБАЖЭ	Бусад	Бүгд	Илрүүллт %
	2013 он 7 сар	2014 он 7 сар	Тоо	%						ИӨХ	Малын хулгай	Авто тээврийн хэрэгсэл хулгайлах	Халаасны хулгай								
1	61	49	-12	-19.7	0	0	10	0	11	9	0	0	2	0	9	2	2	6	9	49	55
2	62	107	45	72.6	0	2	30	0	26	20	0	1	3	1	7	7	10	7	17	107	46
3	91	116	25	27.5	0	2	37	2	24	23	0	0	0	0	0	10	5	9	27	116	61
4	49	66	17	34.5	0	2	16	0	23	20	1	1	1	3	2	4	4	4	8	66	48.5
5	20	28	8	40.0	0	1	10	0	4	4	0	0	0	0	2	1	6	4	0	28	80
6	26	19	-7	-27.0	0	0	6	0	4	4	0	0	0	0	2	1	2	3	1	19	100
7	15	22	7	46.6	0	0	11	0	3	3	0	0	0	0	0	0	3	4	1	22	75
8	40	39	-1	-2.5	2	1	14	0	11	11	0	0	0	0	0	1	5	4	1	39	59
9	49	46	-3	-6.1	3	2	14	1	9	9	0	0	0	0	1	1	6	2	7	46	76.4
10	44	47	3	6.8	0	0	10	0	15	13	2	0	0	0	0	4	6	3	9	47	52.6
11	92	119	27	29.3	1	3	34	0	42	37	0	0	1	2	3	10	4	6	14	119	53
12	21	35	14	66.6	2	4	12	0	16	13	2	0	0	0	0	0	0	0	1	35	52.9
13	19	10	-9	-47.4	0	0	4	0	3	3	0	0	0	0	0	0	0	2	1	10	100
14	25	25	-	-	0	1	4	0	15	11	3	0	0	0	0	0	2	1	2	25	58.8
15	94	110	16	17.0	0	0	42	0	21	17	0	1	1	5	6	11	3	5	17	110	61
16	23	33	10	43.5	0	0	11	1	11	10	1	0	0	0	2	1	1	5	1	33	70.5
<b>Дүн</b>	<b>731</b>	<b>871</b>	<b>140</b>	<b>19.1</b>	<b>8</b>	<b>18</b>	<b>265</b>	<b>4</b>	<b>238</b>	<b>207</b>	<b>9</b>	<b>3</b>	<b>8</b>	<b>11</b>	<b>34</b>	<b>53</b>	<b>59</b>	<b>65</b>	<b>116</b>	<b>871</b>	<b>59</b>

Зураг 8. Бүртгэгдсэн гэмт хэрэг, хороогоор



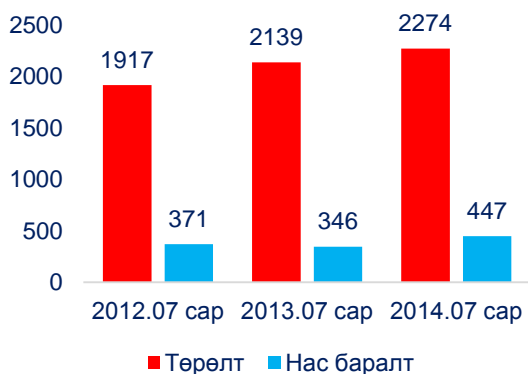
## 7. ЭРҮҮЛ МЭНД

Дүүргийн хэмжээнд эхний 7 сард нийт 722 хүн халдварт өвчнөөр өвчилсөн нь өмнөх оны мөн үеэс 14.0 хувь буюу 117-р, 10000-д эзлэх хувь 12.0 пунктээр тус тус буурчээ.

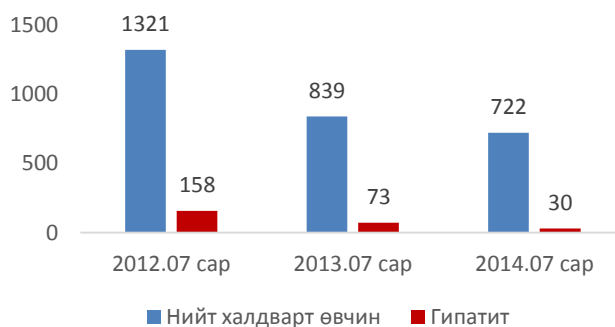
Хүснэгт 10. Дүүрэгт гарсан халдварт өвчин эхний 7 сарын байдлаар

Үзүүлэлт	Хэмжих нэгж	2013 он 7 сар	2014 он 7 сар	өсөлт, бууралт	
				тоо/пункт	Хувиар
Халдварт өвчин Үүнээс	бодит тоо	839	722	-117	-14.0
	10000 хүнд	67.85	55.84		
Вируст гепатит	бодит тоо	73	30	-43	-58.9
	10000 хүнд	5.9	2.32		
Цусан суулга	бодит тоо	77	66	-11	-14.3
	10000 хүнд	6.23	5.1		
Улаан эсэргэнэ	бодит тоо	9	9	-	-
	10000 хүнд	0.73	0.73		
Сальмонеллэз	бодит тоо	5	2	-3	-60.0
	10000 хүнд	0.4	0.15		
Салхин цэцэг	бодит тоо	206	132	-74	-35.9
	10000 хүнд	16.66	10.21		
Гахайн хавдар	бодит тоо	133	9	-124	-93.2
	10000 хүнд	10.76	0.7		
Улаанууд	бодит тоо	3	-	-	-
	10000 хүнд	0.24			
Ёлом	бодит тоо	3	1	-2	-66.7
	10000 хүнд	0.24	0.08		
Бруцеллэз	бодит тоо	3	-	-	-
	10000 хүнд	0.24			
Хоолны хордлого	бодит тоо	2	7	5	2.5 дах
	10000 хүнд	0.16	0.54		
Гар хөл амны өвчин	Бодит тоо	61	92	31	50.8
	10000 хүнд	4.93	7.12		
Тэмбүү	Бодит тоо	67	133	66	98,5
	10000 хүнд	5.42	10.29		
Заг хүйтэн	Бодит тоо	20	14	-6	-30,0
	10000 хүнд	1.62	1.08		
Трихомониаз	Бодит тоо	29	54	25	86.2
	10000 хүнд	2.35	4.18		
Шинээр илэрсэн сүрьеэ	Бодит тоо	142	159	17	12.0
	10000 хүнд	11.48	12.30		
Мөөгөнцөр	Бодит тоо	3	-	-	-
	10000 хүнд	0.24			
Менингит	Бодит тоо	0	2	-	-
	10000 хүнд	0	0.15		
Бусад	Бодит тоо	3	12	9	3 дах
	10000 хүнд	0.26	0.93		

Зураг 9. Төрөлт, нас баралт



Зураг 10. Халдварт өвчнөөр өвчлөгсөд



Хүснэгт 11. Эх, хүүхдийн эндэгдэл

Үзүүлэлт	2012 он	2013 он	2014 он	2014/2013 эзлэх %
Амаржсан эхийн тоо	1917	2139	2274	106.3
Амьд төрсөн хүүхэд	1937	2155	2300	106.7
Төрөхийн улмаас эндсэн эх	0	3	3	100.0
Нэг хүртэл насандаа эндсэн хүүхэд	22	31	27	87.1
1-5 хүртэл насандаа эндсэн хүүхэд	3	5	5	100.0

Төрөхийн улмаас эхийн эндэгдэл болон 1-5 хүртэл насны хүүхдийн эндэгдэл өмнөх оны мөн үеийн түвшинд байна.

1 хүртэл насандаа эндсэн хүүхэд өмнө оны мөн үеэс 12.9 хувиар буурсан байна.

## 8. ЗАХИРГААНЫ МЭДЭЭЛЭЛ

Иргэдийн өргөдөл, гомдлын шийдвэрлэлтийн мэдээ 7-р сарын байдлаар 35632 өргөдөл, гомдол ирснээс 34997-ыг хуулинд заасан хугацаанд бүрэн шийдвэрлэж, 235 нь хүлээгдэж байгаа, 240 нь хугацаа болоогүй, 2 нь хугацаа хэтэрсэн өргөдөл гомдол байна.

Хүснэгт 12. Иргэдийн өргөдөл, гомдлын шийдвэрлэлтийн мэдээ

Д/д	Өргөдөл, гомдлын агуулга	Өргөдөл гомдлын тоо	Хэлбэр				Агуулга				Бусад байгууллагад шилжүүлсэн	Хуулийн хугацаанд хариу өгсөн	Хүлээгдэж байгаа	Хугацаа болоогүй	Хугацаа хэтэрсэн
			Амаар	Бичгээр	Утсаар	Цахим сүлжээгээр	Гомдол	Санал	Мэдэгдэл	Хүсэлт					
1	ЗХХ	241	-	-	-	53	-	-	-	53	-	45	7	-	1
2	СТСХ	6	-	-	-	-	-	-	-	-	-	-	-	-	-
3	ЭЗТХ	15	1	-	-	2	1	1	-	1	-	1	-	2	-
4	НХ	81	7	2	-	2	-	-	-	11	-	11	-	-	-
5	ДБТХ	135	-	-	-	39	39	-	-	-	-	35	-	4	-
6	ХҮХ	584	8	30	12	4	7	-	-	47	-	49	-	4	1
ЗДТГ-ын дүн		1062	16	32	12	100	47	1	0	112	0	141	7	10	2
1	ХХ	419	17	-	29	-	-	-	46	-	-	36	10	-	-
2	НХҮХ	25	-	10649	-	-	-	-	-	-	-	10644	5	-	-
3	ӨГХА	31048	-	2942	-	-	-	-	-	2942	-	2722	220	-	-
4	БүХ	3078	-	1	-	5	5	-	-	1	-	6	-	-	-
5	БоХ		6	21	6	-	10	18	-	5	-	33	-	-	-
6	ОБХ		-	17	-	-	-	-	-	17	-	17	-	-	-
Дүүргийн дүн			39	13662	47	105	62	19	46	3077	0	13599	242	10	2

Танилцуулгыг бэлтгэсэн  
Статистикийн хэлтсийн ахлах мэргэжилтэн: Ц.Энх-Оюун