

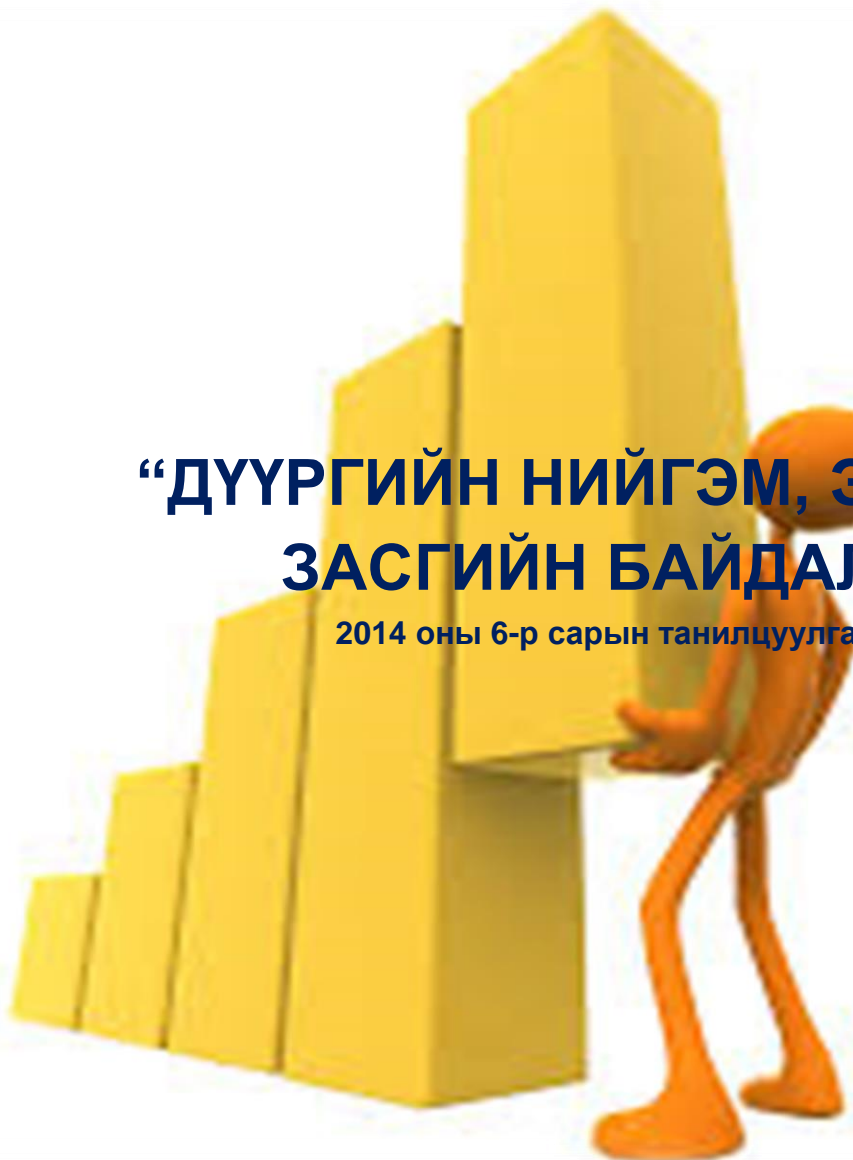


# ХАН УУЛ ДҮҮРЭГ



## “ДҮҮРГИЙН НИЙГЭМ, ЭДИЙН ЗАСГИЙН БАЙДАЛ”

2014 оны 6-р сарын танилцуулга



Улаанбаатар хот  
2014 он

## АГУУЛГА

	Хуудасны дугаар
1. Үндсэн үзүүлэлтүүд	3
2. Дүүргийн төсөв орлого ,зарлага	4
3. Аж үйлдвэр	5
4. Хүнсний барааны үнийн мэдээ	7
5. Ажилгүйдэл	8
6. Дүүргийн аюулгүй байдал	9
7. Эрүүл мэнд	11
8. Хөдөө аж ахуй	12
9. Захиргааны мэдээлэл	13

## 1.ҮНДСЭН ҮЗҮҮЛЭЛТҮҮД

Жил бүрийн эхний 6 сарын байдлаар

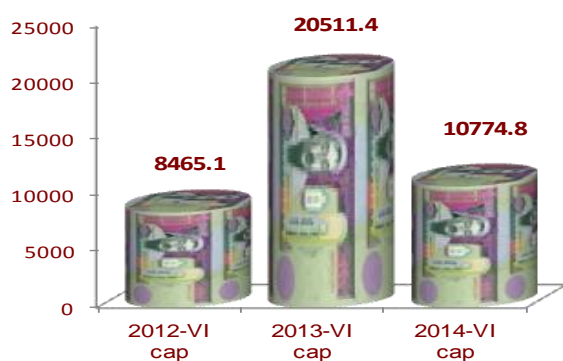
Хүснэгт 1

Үзүүлэлт	Хэмжих нэгж	2012 он	2013 он	2014 он
Бэлэн хүн ам, сарын эцэст	хүн	124346	131434	132682
Шинээр төрсөн хүүхэд	тоо	1631	1877	1961
Ажилгүйчүүд, сарын эцэст	Хүн	673	553	1036
үүнээс: эмэгтэй	Хүн	369	327	523
Халдварт өвчнөөр өвчилсөн хүн	тоо	1152	706	626
Дүүрэгт бүртгэгдсэн гэмт хэрэг	тоо	580	614	752
Дүүргийн төсвийн орлого	Сая.төгрөг	8465.1	20511.4	10774.8

## 2.ТӨСӨВ.

Оны эхний 6 сард дүүргийн төсвийн орлого 10708.6 сая төгрөг болж, орлогын төлөвлөгөө төлөвлөснөөс 1427.8 сая төгрөгөөр буюу 15.4 хувиар давж биелсэн байна.

Зураг 1. Орон нутгийн төсвийн гүйцэтгэл, оноор



Хүн амын орлогын албан татвар төлөвлөснөөс 204.5 хувь буюу 2491.2 сая.төгрөгөөр давж биелсэн байна. Үүнд: үйл ажиллагааны орлого 272.6 хувиар давж биелсэн, хөрөнгө борлуулсны орлого 10.6 хувь, орлогыг тодорхойлох боломжгүй иргэний татвар 9.7 хувь, бусад татвар хураамж 20.0 хувиар тус тус дутуу бүрджээ. Татварын бус

орлогын хувьд 18.6 хувиар буурсан үзүүлэлттэй байна.

Хүснэгт 2. Дүүргийн төсөв 2014 оны эхний 6 сарын байдлаар, сая.төг

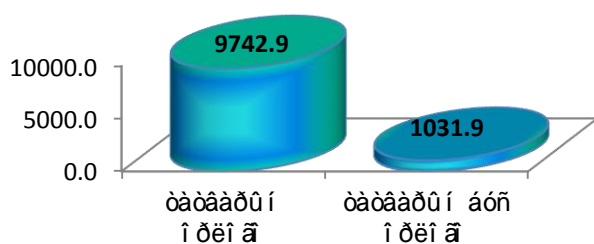
	Төлөвлөсөн	Гүйцэтгэсэн	ТБ %	Зөрүү, сая төг
Төсвийн орлогын дүн	9280.8	10708.6	115.4	1427.8
<b>1. Татварын орлогын дүн</b>	8466.7	9742.9	115.1	1276.2
<b>1.1. Орлогын албан татвар</b>	2383.2	4874.4	204.5	2491.2
<b>Хувь хүний орлогын албан татвар</b>	2383.2	4874.4	204.5	2491.2
Үйл ажиллагааны орлогын	1497.4	4082.1	272.6	2584.7
Хөрөнгө борлуулсны орлогын	859.9	768.9	89.4	-91
Орлогыг тодорхойлох боломжгүй иргэний татвар	25.9	23.4	90.3	-2.5
<b>Өмчийн татвар</b>	2.5	3.1	124.0	0.6
Бууны албан татвар	2.5	3.1	124.0	0.6
<b>Бусад татвар (төлбөр, хураамж)</b>	6081.0	4865.4	80.0	-1215.6
Улсын тэмдэгтийн хураамж	5488.5	4414.9	80.4	-1073.6
Байгалийн нөөц ашигласны төлбөр			-	0
Усны төлбөр		11.9	-	11.9
Түгээмэл тархацтай ашигт малтмал ашигласны төлбөр	19.9	38.2	-	18.3
Хог хаягдлын үйлчилгээний хураамж	572.6	400.4	69.9	-172.2
<b>2. ТАТВАРЫН БУС ОРЛОГО</b>	814.1	965.7	118.6	151.6
Хүү, торгуулийн орлого	792.2	875.2	110.5	83.0
Бусад орлого	21.9	90.5	413.2	68.6

Дүүргийн төсвийн орлого 10708.6 сая.төгрөг болсон нь өмнөх оны мөн үетэй харьцуулахад 91.5 хувиар буурсан байна.

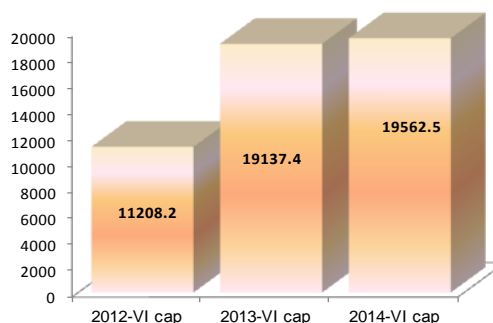
Хүснэгт 3. Орон нутгийн төсвийн орлого

	Төсвийн орлого			Үүнээс:					
	Бүгд	ТБ %	Зөрүү сая.төг	Татварын орлого			Татварын бус орлого		
				Бүгд	ТБ %	Зөрүү сая.төг	Бүгд	ТБ %	Зөрүү сая.төг
Дүн	10708.6	115.4	1427.8	9742.9	115.1	1276.2	965.7	118.9	151.6

Зураг 2. Дүүргийн төсвийн орлого



Зураг 3. Төсвийн зарлага



Орон нутгийн төсвийн зарлага Хүснэгт 4.

	Төлөвлөгөө	Гүйцэтгэл	Хувь	Зөрүү
Дүн	25302.5	19562.5	77.3	5740.0

Орон нутгийн төсвийн зарлага 19562.5 сая төгрөг болж, төлөвлөснөөс 22.6 хувиар буюу 5740.0 сая төгрөгөөр хэмнэлттэй зарцуулжээ. Нийт зарлагын 45.9 хувийг цалин хөлс, 5.1 хувийг нийгмийн даатгалын шимтгэл, 9.8 хувийг бараа үйлчилгээний бусад зардал, 39.2 хувийг татаас ба бусад зардалд тус тус зарцуулжээ.

### 3. АЖ ҮЙЛДВЭР

Дүүргийн аж үйлдвэрийн газрууд 2014 оны эхний 6 сард 271589.9 сая.төгрөгийн бүтээгдэхүүн үйлдвэрлэж 305470.5 сая.төгрөгийн борлуулалт хийсэн нь өнгөрсөн оноос үйлдвэрлэлт 15.1 хувиар, борлуулалт 11.4 хувиар тус тус өссөн байна.

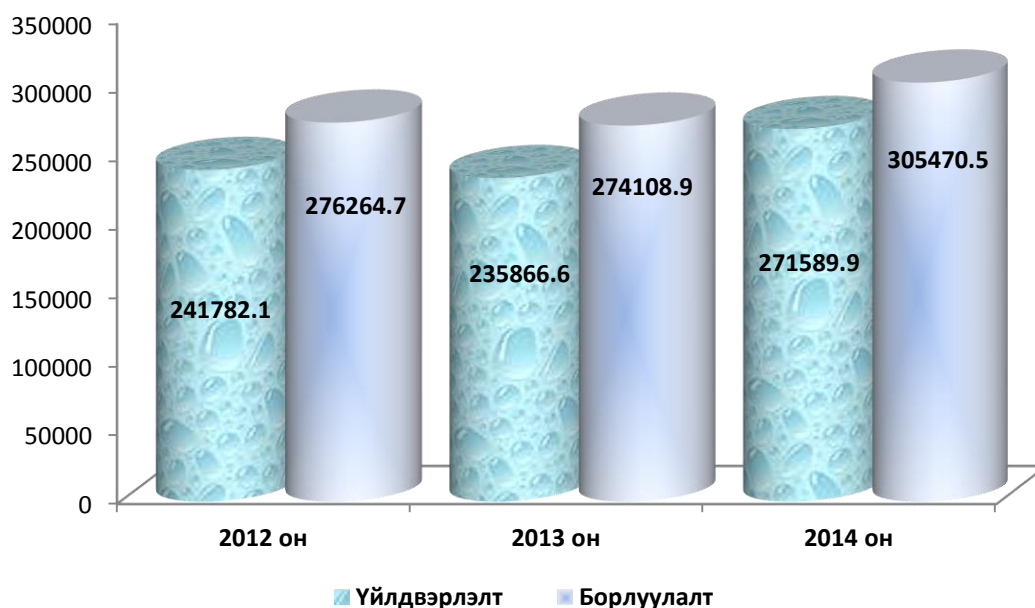
Аж үйлдвэрийн нийт борлуулалтын 274426.2 сая төгрөгийг дотоодод, 31044.2 сая төгрөгийг гадаадад борлуулсан байна. Аж үйлдвэрийн бүтээгдэхүүний үйлдвэрлэлийг өнгөрсөн онтой харьцуулахад боловсруулах аж үйлдвэрийн үйлдвэрлэлт 13.1 хувиар өссөн байна. Нийт борлуулсан бүтээгдэхүүний 10.2 хувийг экспортод гаргасан бөгөөд нийт экспортын 69.6 хувийг ноос, ноолуур, нэхмэлийн үйлдвэрлэлт эзэлж байна.

Хүснэгт 5. Аж үйлдвэрийн нийт бүтээгдэхүүний үйлдвэрлэлт, борлуулалт, салбараар, өссөн дүнгээр

/оны үнээр, сая.төг/

	Үйлдвэрлэлт/сая төг/			Борлуулалт/сая төг/		
	2013.06	2014.06	хувь	2013.06	2014.06	хувь
<b>1.Боловсруулах үйлдвэр</b>	<b>203282.4</b>	<b>229844.2</b>	113.1	<b>241524.8</b>	<b>263724.7</b>	109.2
1.Хүнсний үйлдвэрлэлт	107493.7	120884.5	112.5	156672.4	178278.9	113.8
Мах боловсруулалт. /хиам/	309.0	441.2	142.8	388.8	425.6	109.5
Сүү сүүн бүтээгдэхүүн	5252.4	8100.0	154.2	8310.1	11961.7	143.9
талх,нарийн боов	7732.7	7139.6	92.3	7730.0	7348.7	95.1
архи	30375.3	29402.4	96.8	47032.3	44796.1	95.2
пиво	29746.3	29176.2	98.1	46072.4	44370.5	96.3
ундаа	30866.9	33469.7	108.4	34375.8	36471.4	106.1
хүнсний бусад бүтээгдхүүн	3211.1	13155.4	409.7	12763.0	32904.9	257.8
<b>Ноос ноолуур нэхмэлийн үйлдвэрлэл</b>	<b>51583.4</b>	<b>65342.0</b>	126.7	<b>30470.6</b>	<b>40534.2</b>	133.0
Гутал, хувцас үйлдвэрлэл	17.1	12.8	75.0	15.2	12.8	84.7
Арьс шир боловсруулах	2668.2	4687.5	175.7	1593.4	3851.0	241.7
Барилгын материалын үйлдвэр	6512.7	4847.1	74.4	6190.0	4223.2	68.2
Цаас,цаасан бүтээгдэхүүн	83.4	114.0	136.7	119.5	111.8	93.6
Хэвлэл болон дуу бичлэгийн ажиллагаа	2001.5	2040.4	101.9	5868.4	1957.6	33.4
Химийн аж үйлдвэр	18982.4	16423.5	86.5	27017.7	18797.9	69.6
Хуванцар бүтээгдэхүүн үйлдвэрлэл	449.0	334.9	74.6	688.9	564.0	81.9
Мебель тавилга үйлдвэрлэл	124.7	212.4	170.4	120.3	210.6	175.0
Бусад үйлдвэрлэл	13366.2	14944.9	111.8	12768.4	15182.7	118.9
<b>2.Цахилгаан, дулааны үйлдвэрлэлт</b>	<b>32584.2</b>	<b>41745.7</b>	128.1	<b>32584.2</b>	<b>41745.7</b>	128.1
<b>Дүн</b>	<b>235866.6</b>	<b>271589.9</b>	<b>115.1</b>	<b>274108.9</b>	<b>305470.5</b>	<b>111.4</b>

Зураг4.Үйлдвэрлэлт, борлуулалтын хэмжээ

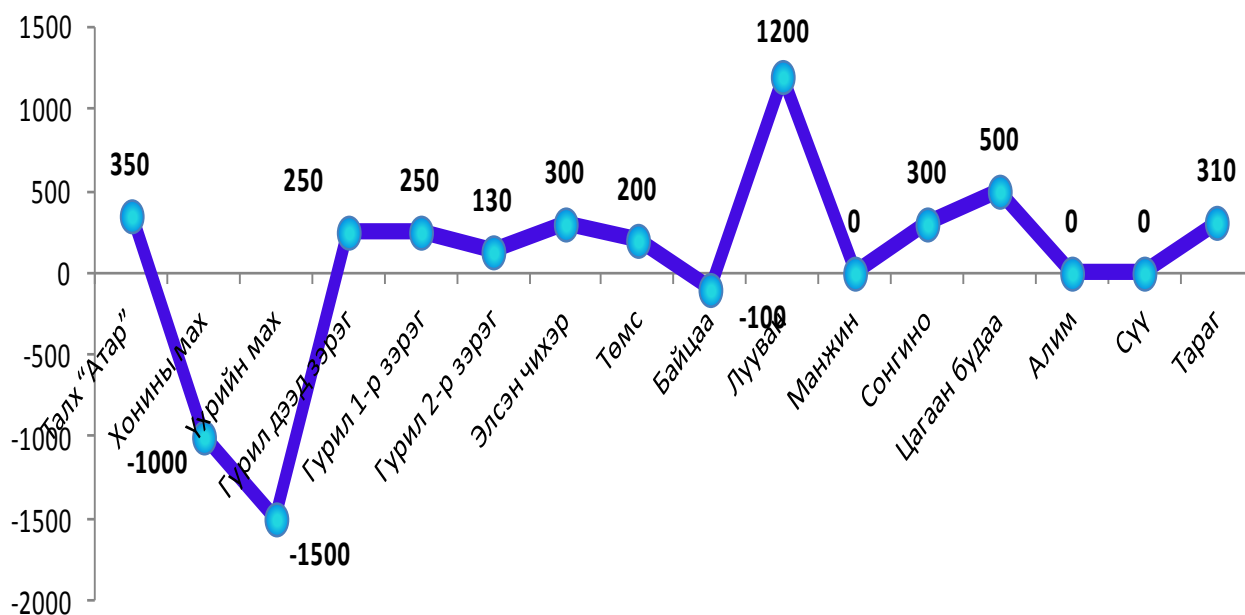


#### 4.ХҮНСНИЙ БАРААНЫ ҮНИЙН МЭДЭЭ

Хүснэгт 6. Худалдаа үйлчилгээний “Жаргалант” төвд

№	Бүтээгдэхүүний нэр	2013-VI сар	2014-VI сар	Зөрүү +/-
1	Талх “Атар”	850	1200	350
2	Хонины мах	7800	6800	-1000
3	Үхрийн мах	9000	7500	-1500
4	Гурил дээд зэрэг	950	1200	250
5	Гурил 1-р зэрэг	750	1000	250
6	Гурил 2-р зэрэг	620	750	130
7	Элсэн чихэр	1900	2200	300
8	Төмс	1000	1200	200
9	Байцаа	1600	1500	-100
10	Лууван	1000	2200	1200
11	Манжин	1500	1500	0
12	Сонгино	1200	1500	300
13	Цагаан будаа	1900	2400	500
14	Алим	3000	3000	0
15	Сүү	1200	1200	0
16	Тараг	1650	1960	310

Зураг 5. Хүнсний бүтээгдэхүүний үнийн өсөлт, бууралт



Өргөн хэрэглээний хүнсний гол нэрийн зарим бүтээгдэхүүний үнийг өнгөрсөн оны мөн үетэй харьцуулахад атар талх 350₮, дээд гурил 250₮, 1-р гурил 250₮, 2-р гурил 130₮, элсэн чихэр 300₮, төмс 200₮, лууван 1200₮, сонгино 300₮, цагаан будаа 500₮, тараг 310₮ тус бүр өссөн байна.

## 5. АЖИЛГҮЙДЭЛ.

Оны 6 сарын байдлаар дүүргийн хөдөлмөр, халамж үйлчилгээний хэлтэст бүртгэлтэй ажилгүйчүүдийн тоо 1036 байгаа нь өнгөрсөн оны мөн үеийнхээс 483 хүнээр өссөн байна. Нийт ажилгүйчүүдийн 50.5 хувь нь эмэгтэйчүүд байна. 6-р сард орон тооны цомхтгол 17, татан буугдсан байгууллага 13, өөр газраас шилжиж ирсэн 25, сургууль төгссөн 125, цэргээс халагдсан 3, мэргэжлийн ажил олдохгүй 11, цалин багатай 92 болон бусад шалтгаанаар 153 хүн ажилгүй болжээ. Энэ сарын байдлаар 179 хүн ажилд орсноос улсын үйлдвэрийн газар 10, төрийн төсөвт байгууллагад 15, нөхөрлөл компанид 120, хоршоонд 1, бусад байгууллагад 33 хүн тус тус орсон байна.

Хүснэгт 7. Ажилгүйчүүд, боловсролын түвшнээр /оны эхний 6 сарын байдлаар/

	Ажилгүйчүүдийн тоо			Дүнд эзлэх хувь		
	2012 он	2013 он	2014 он	2012 он	2013 он	2014 он
Нийт ажилгүйчүүд	673	553	1036	100.0	100.0	100.0
Дээд боловсролтой	205	149	300	30.5	26.9	29.0
Тусгай дунд боловсролтой	30	22	64	4.5	4.0	6.2
Мэргэжлийн анхан шатны боловсролтой	32	30	66	4.8	5.4	6.4
Бүрэн дунд	360	321	516	53.5	58.0	49.8
Бүрэн бус дунд	35	26	72	5.2	4.7	6.9
Бага, боловсролгүй	11	5	18	1.6	0.9	1.7

Зураг 6. Тайлант сарын ажилгүйчүүд насны бүлгээр



Бүртгэлтэй ажилгүйчүүдийн 39.9 хувь буюу 414 нь анх удаа ажил хайж байгаа бол 60.1 хувь буюу 622 нь урьд ямар нэг ажил хийж байжээ.

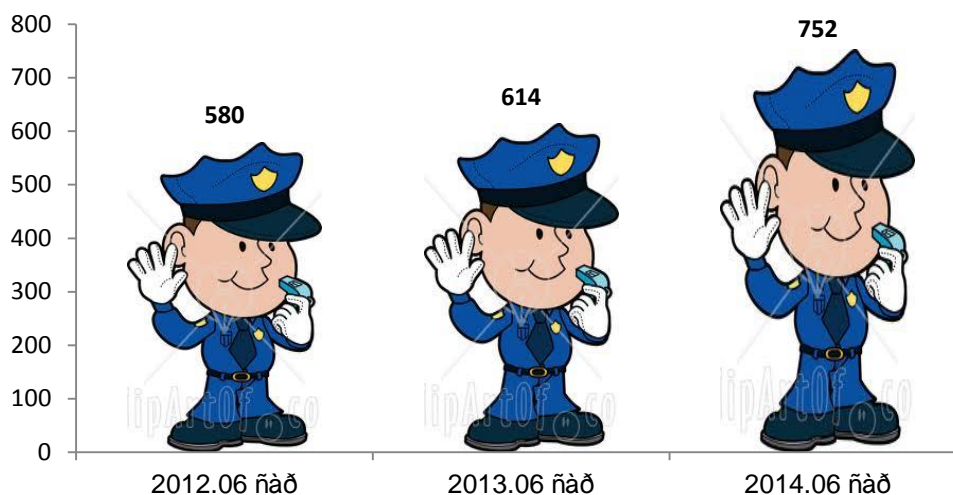


Насны бүлгээр авч үзвэл нийт бүртгэлтэй ажилгүйчүүдийн 19.2 хувь буюу 199 нь 16-24 насны, 31.8 хувь буюу 329 нь 25-34 насны, 23.7 хувь буюу 246 нь 35-44 насны, 25.3 хувь буюу 262 нь 45-60 насны хүмүүс байна.

## 6. ДҮҮРГИЙН АЮУЛГҮЙ БАЙДАЛ

2014 оны эхний 6 сард 752 гэмт хэрэг бүртгэгдсэн нь өнгөрсөн оны мөн үеэс 22.5 хувиар буюу 138 хэргээр өсчээ. Гэмт хэргийн илрүүлэлт 65.4 хувьтай байна.

Зураг 7. Гэмт хэргийн тоо, 2012-2014 оны 6-р сарын байдлаар



Хүснэгт 8. Бүртгэгдсэн гэмт хэрэг, төрлөөр

Гэмт хэргийн төрөл	Гэмт хэргийн тоо		Өсөлт, бууралт	
	2013.06	2014.06	Хувь %	Тоо
Бусдыг амиа хорлоход хүргэх	19	13	-31.6	-6
Хүчин	5	4	-20.0	-1
Дээрэм	16	30	87.5	14
Хулгай	180	207	15.0	27
Булаалт	5	9	80.0	4
Залилан	25	51	104.0	26
ББМБГУ	178	223	25.3	45
Танхайрах	46	51	10.9	5
Хүнийг санаатай алах	5	6	20.0	1
ТХХАБАЖЭ	47	58	23.4	11
Бусад	88	100	13.6	12
<b>Бүгд</b>	<b>614</b>	<b>752</b>	<b>22.5</b>	<b>138</b>

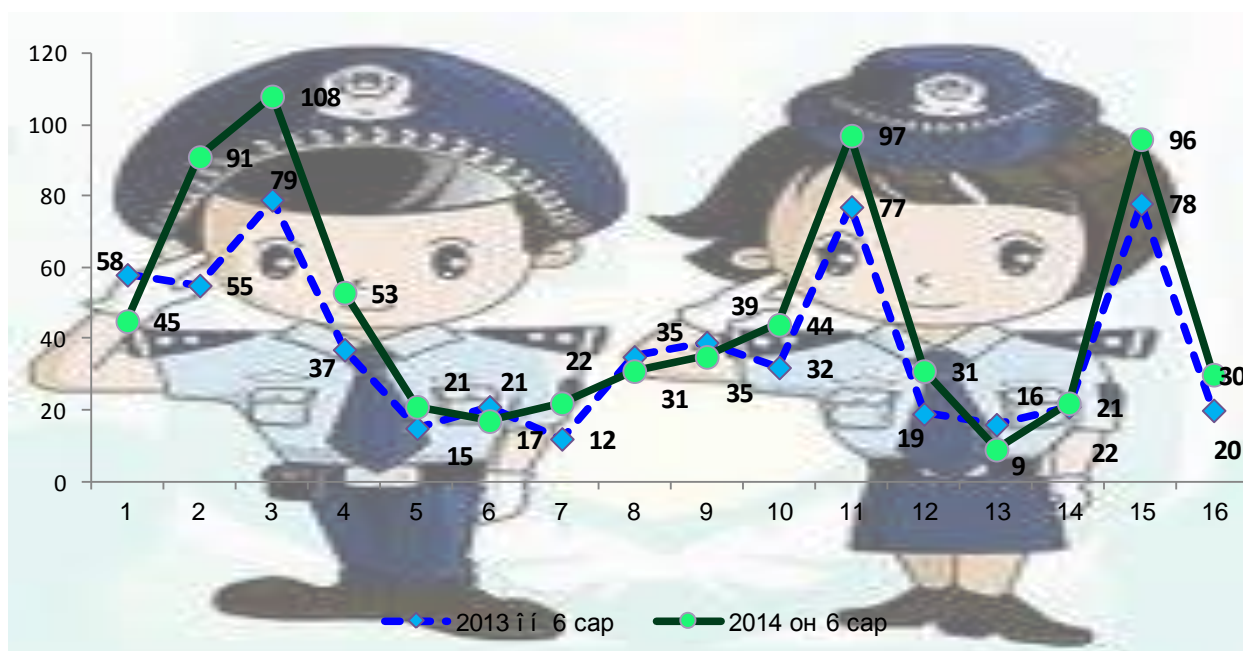
Нийт гэмт хэргийн 1.7 хувь буюу 13 нь бусдыг амиа хорлоход хүргэх, 29.7 хувь буюу 223 нь ББМБГУ, 0.5 хувь буюу 4 нь хүчин, 27.5 хувь буюу 207 нь хулгайн хэрэг, 1.2 хувь буюу 9 нь булаалт, 4.0 хувь буюу 30 хэрэг нь дээрэм, 6.8 хувь буюу 51 хэрэг нь залилан мэхлэх гэмт хэрэг, 6.8 хувь буюу 51 хэрэг нь танхайрах, 0.8 хувь буюу 6 нь хүнийг санаатай алах, 7.7 хувь буюу 58 нь ТХХАБАЖЭ, 13.3 хувь буюу 100 нь бусад гэмт хэргүүд тус тус эзэлж байна.

Өмчийн хулгайгаас 174 нь буюу 84.1 хувь нь иргэний өмчийн хулгайн хэрэг, 6 нь буюу 2.9 хувь нь халаасны хулгай, 9 нь буюу 4.3 хувь нь малын хулгай, 3 нь буюу 1.4 хувь нь авто тээврийн хэрэгслийн хулгай эзэлж байна.

Хүснэгт 9. Бүртгэгдсэн гэмт хэрэг /хороогоор/

Хороо	Гэмт хэрэг		Өөрчлөлт		Хүнийг санаат ай алах	Бусдыг амиа хорлоход хүргэх	ББМБГУ	Хүчин	Хулгай	Үүнээс				Булаалт	Дээрэмдэх	Залилан мэхлэх	Танхайрах	ТХХАБАЖЭ	Бусад	Бүгд	Илрүүлэлт %
	2013 он 6 сар	2014 он 6 сар	Тоо	%						ИӨХ	Малын хулгай	Авт о т эврийн хэрэгсэл хулгайлах	Халаасны хулгай								
1	58	45	-13	-22.4	0	0	9	0	9	6	0	0	1	0	9	1	2	6	9	45	53
2	55	91	36	65.5	0	0	27	0	21	16	0	1	2	1	7	7	8	5	15	91	47
3	79	108	29	36.7	0	2	33	2	21	19	0	0	0	0	0	10	7	7	26	108	62
4	37	53	16	43.2	0	2	13	0	19	15	2	1	1	3	1	5	3	2	5	53	44.4
5	15	21	6	40.0	0	1	6	0	3	3	0	0	0	0	2	1	4	4	0	21	75
6	21	17	-4	-19.0	0	0	6	0	3	3	0	0	0	0	2	1	2	2	1	17	100
7	12	22	10	83.3	0	1	10	0	3	3	0	0	0	0	0	0	3	4	1	22	75
8	35	31	-4	-11.4	2	0	11	0	10	10	0	0	0	0	0	1	3	4	0	31	57.8
9	39	35	-4	-10.3	1	2	11	1	8	8	0	0	0	0	1	1	4	2	4	35	78.5
10	32	44	12	37.5	0	0	7	0	16	14	2	0	0	0	0	3	6	3	9	44	52.3
11	77	97	20	26.0	1	0	29	0	34	28	0	0	1	0	1	11	3	5	13	97	58
12	19	31	12	63.2	2	2	10	0	15	12	2	0	0	0	0	0	0	1	1	31	46.6
13	16	9	-7	-43.8	0	1	2	0	3	3	0	0	0	0	0	0	0	2	1	9	100
14	21	22	1	4.8	0	0	3	0	14	11	2	0	0	0	0	0	2	1	2	22	62.5
15	78	96	18	23.1	0	2	37	0	17	13	0	1	1	5	5	9	3	6	12	96	63
16	20	30	10	50.0	0	0	9	1	11	10	1	0	0	0	2	1	1	4	1	30	70.5
Дүн	614	752	138	22.5	6	13	223	4	207	174	9	3	6	9	30	51	51	58	100	752	65.4

Зураг 8.Бүртгэгдсэн гэмт хэрэг, хороогоор



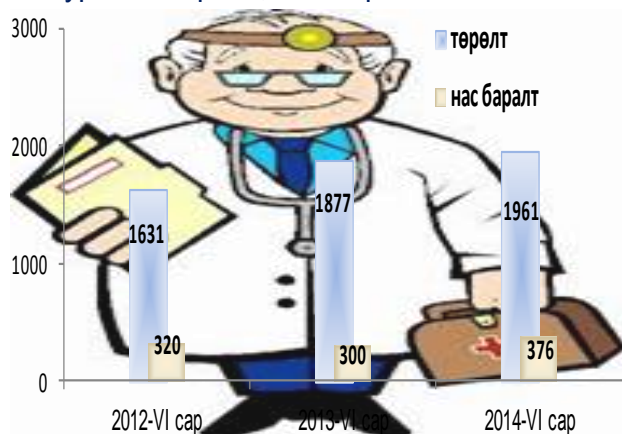
## 7. ЭРҮҮЛ МЭНД

Дүүргийн хэмжээнд 6-р сард нийт 626 хүн халдварт өвчнөөр өвчилсөн нь өмнөх оны мөн үеэс 11.3 хувь буюу 80 хүнээр, 10000 –д эзлэх хувь 6.77 пунктээр тус тус буурчээ.

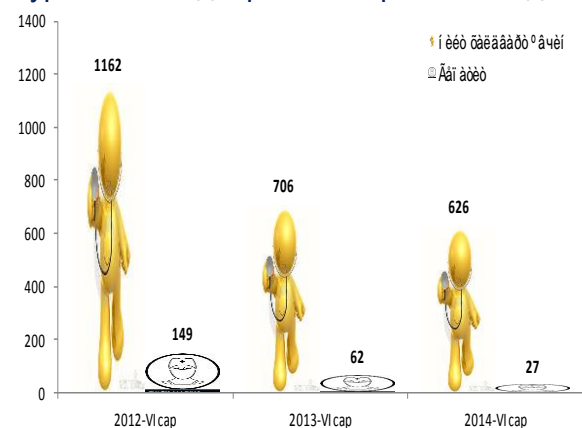
### Хүснэгт 10. Дүүрэгт гарсан халдварт өвчин 5 сарын байдлаар

Үзүүлэлт	Хэмжих нэгж	2013 он 6 сар	2014 он 6 сар	өсөлт, бууралт	
				тоо/пункт	Хувиар
Халдварт өвчнөөр өвчилсөн бүх хүн, Үүнээс	бодит тоо	706	626	-80	-11.3
	10000 хүнд	57.07	50.3		
Вируст гепатит	бодит тоо	62	27	-35	-56.5
	10000 хүнд	5.01	3.95		
Цусан суулга	бодит тоо	47	47	0	0.0
	10000 хүнд	3.8	3.64		
Улаан эсэргэнэ	бодит тоо	9	9	0	0.0
	10000 хүнд	0.73	0.7		
Сальмонеллөз	бодит тоо	4	0	-4	-100.0
	10000 хүнд	0.32	0		
Салхин цэцэг	бодит тоо	195	121	-74	-37.9
	10000 хүнд	15.77	9.36		
Гахайн хавдар	бодит тоо	97	9	-88	-90.7
	10000 хүнд	7.84	0.7		
Улаанууд	бодит тоо	3	0	-3	-100.0
	10000 хүнд	0.24	0		
Ёлом	бодит тоо	2	1	-1	-50.0
	10000 хүнд	0.16	0.08		
Бруцеллөз	бодит тоо	1	0	-1	-100.0
	10000 хүнд	0.08	0		
Хоолны хордлого	бодит тоо	2	7	5	250.0
	10000 хүнд	0.16	0.54		
Гар хөл амны өвчин	Бодит тоо	49	64	15	30.6
	10000 хүнд	3.96	4.95		
Тэмбүү	Бодит тоо	56	115	59	105.4
	10000 хүнд	4.53	8.89		
Заг хүйтэн	Бодит тоо	18	13	-5	-27.8
	10000 хүнд	1.46	1.01		
Трихомониаз	Бодит тоо	25	54	29	116.0
	10000 хүнд	2.02	4.18		
Шинээр илэрсэн сүрьеэ	Бодит тоо	130	145	15	11.5
	10000 хүнд	10.51	11.22		
Мөөгөнцөр	Бодит тоо	3	0	-3	-100.0
	10000 хүнд	0.24	0		
Хумхаа	Бодит тоо	1	0	-1	-100.0
	10000 хүнд	0.08	0		
Эритема	Бодит тоо	1	3	2	200.0
	10000 хүнд	0.08	0.23		
Хачигт риккетсиоз	Бодит тоо	1	9	8	800.0
	10000 хүнд	0.08	0.7		
Менингит	Бодит тоо	0	2	2	-
	10000 хүнд	0	0.15		

Зураг 9. Төрөлт, нас баралт



Зураг 10. Халдварт өвчнөөр өвчлөгсөд



Хүснэгт 11. Эх, хүүхдийн эндэгдэл

Үзүүлэлт	2012 он	2013 он	2014 он	2014/2013 Эзлэх %
Амаржсан эхийн тоо	1614	1862	1938	104.1
Амьд төрсөн хүүхэд	1631	1877	1961	104.5
Төрөхийн улмаас эндсэн эх	0	2	2	100.0
1 хүртэл насандаа эндсэн хүүхэд	20	26	21	80.8
1-5 хүртэл насандаа эндсэн хүүхэд	2	4	5	125.0

Төрөхийн улмаас эхийн эндэгдэл - 2 мөн 1-5 хүртэл насны хүүхдийн эндэгдэл 5 байна. 1-5 насны хүүхдийн эндэгдэл өмнө оны мөн үеэс 1 тохиолдлоор нэмэгдсэн байна.

## 8. ХӨДӨӨ АЖ АХУЙ

Малын зүй бус хорогдол 2014 оны эхний 6 сард дүүргийн хэмжээнд 123 толгой мал зүй бусаар хорогдсон байна. Өвчнөөр хорогдсон 15, хорогдсон хээлтэгч 80 байна. Үүнээс адуу 9, үхэр 29, хонь 47, ямаа 38 тус тус хорогджээ.

Хүснэгт 12. Мал төллөлт, төл бойжилт /тоо толгойгоор/

	Мөрийн дугаар	Бүгд	Ингэ	Гүү	Үнээ	Хонь	Ямаа
Төллөсөн хээлтэгч	1	12702	-	581	3409	4324	4388
Гарсан төл /03+04/	2	12714	-	581	3410	4328	4395
Хорогдсон төл	3	152	-	13	31	46	62
Бойжсон төл	4	12562	-	568	3379	4282	4333

Хүснэгт 13. Мал төллөлт төл бойжилт онуудын байдлаар

Үзүүлэлт	2012 оны эхний 6 сар	2013 оны эхний 6 сар	2014 оны эхний 6 сар
Төллөсөн хээлтэгч	10041	15042	12702
Гарсан төл	10059	15054	12714
Хорогдсон төл	56	113	152
Бойжсон төл	10003	14941	12562

Өмнөх оны мөн үетэй харьцуулахад төллөсөн хээлтэгч 12702 толгой болж 15.6 хувиар, бойжсон төл 12562 болж 15.9 хувиар тус тус буурсан дүн мэдээтэй байна.

### 9. ЗАХИРГААНЫ МЭДЭЭЛЭЛ

Иргэдийн өргөдөл, гомдлын шийдвэрлэлтийн мэдээ 6-р сарын байдлаар 13853 өргөдөл, гомдол ирснээс 13599 - ыг хуулинд заасан хугацаанд бүрэн шийдвэрлэж, 242 нь хүлээгдэж байгаа, 10 нь хугацаа болоогүй, 2 нь хугацаа хэтэрсэн өргөдөл гомдол байна.

Хүснэгт 14. Иргэдийн өргөдөл, гомдлын шийдвэрлэлтийн мэдээ

Д/д	Өргөдөл, гомдлын агуулга	Өргөдөл гомдлын тоо	Хэлбэр				Агуулга				Бусад байгууллагад шилжүүлсэн	Хуулийн хугацаанд хариу өгсөн	Хүлээгдэж байгаа	Хугацаа болоогүй	Хугацаа хэтэрсэн
			Амаар	Бичгээр	Утсаар	Цахим сүлжээгээр	Гомдол	Санал	Мэдэгдэл	Хүсэлт					
1	ЗХХ	53	-	-	-	53	-	-	-	53	-	45	7	-	1
2	СТСХ	0	-	-	-	-	-	-	-	-	-	-	-	-	-
3	ЭЗТХ	3	1	-	-	2	1	1	-	1	-	1	-	2	-
4	НХ	11	7	2	-	2	-	-	-	11	-	11	-	-	-
5	ДБТХ	39	-	-	-	39	39	-	-	-	-	35	-	4	-
6	ХҮХ	54	8	30	12	4	7	-	-	47	-	49	-	4	1
ЗДТГ-ын дүн		160	16	32	12	100	47	1	0	112	0	141	7	10	2
1	ХХ	46	17	-	29	-	-	-	46	-	-	36	10	-	-
2	НХҮХ	10649	-	10649	-	-	-	-	-	-	-	10644	5	-	-
3	ӨГХА	2942	-	2942	-	-	-	-	-	2942	-	2722	220	-	-
4	БүХ	6	-	1	-	5	5	-	-	1	-	6	-	-	-
5	БоХ	33	6	21	6	-	10	18	-	5	-	33	-	-	-
6	ОБХ	17	-	17	-	-	-	-	-	17	-	17	-	-	-
Дүүргийн дүн		13853	39	13662	47	105	62	19	46	3077	0	13599	242	10	2

Танилцуулгыг бэлтгэсэн  
Статистикийн хэлтсийн мэргэжилтэн:

Ө.Нямжаргал