



Хан-Уул дүүргийн Статистикийн хэлтэс

“ХАН-УУЛ ДҮҮРГИЙН НИЙГЭМ, ЭДИЙН ЗАСГИЙН БАЙДАЛ”















*2014 оны жилийн эцсийн
статистикийн танилцуулга
(Урьдчилсан гүйцэтгэл)*



Улаанбаатар хот
2015 он

АГУУЛГА

Хуудасны дугаар

| | | |
|---|--|----|
|  | ДҮҮРГИЙН НИЙГЭМ, ЭДИЙН ЗАСГИЙН ҮНДСЭН ҮЗҮҮЛЭЛТ, 2012-2014 ОН | 3 |
|  | ДҮҮРГИЙН ТӨСӨВ | 4 |
|  | ХЭРЭГЛЭЭНИЙ ҮНЭ | 7 |
|  | АЖ ҮЙЛДВЭР | 10 |
|  | ХӨДӨӨ АЖ АХУЙ | 12 |
|  | ГАЗАР ТАРИАЛАН | 16 |
|  | ДОТООД ХУДАЛДАА | 16 |
|  | БАРИЛГА | 17 |
|  | ТОХИЖИЛТ ҮЙЛЧИЛГЭЭ | 17 |
|  | МЭДЭЭЛЭЛ ХОЛБОО | 17 |
|  | НИЙТИЙН ТЭЭВРИЙН ҮЙЛЧИЛГЭЭ | 18 |
|  | НИЙГМИЙН ДААТГАЛЫН ҮЙЛЧИЛГЭЭ | 18 |
|  | НИЙГМИЙН ХАЛАМЖИЙН ҮЙЛЧИЛГЭЭ | 20 |
|  | ХҮН АМЫН АЖИЛ ЭРХЛЭЛТ | 21 |
|  | ЭРҮҮЛ МЭНДИЙН ҮЙЛЧИЛГЭЭ | 22 |
|  | БОЛОВСРОЛЫН ҮЙЛЧИЛГЭЭ | 23 |
| | БИЕИЙН ТАМИР, СПОРТЫН ҮЙЛ АЖИЛЛАГАА | 24 |
|  | ГЭМТ ХЭРЭГ | 24 |
| | ЗАХИРГААНЫ МЭДЭЭЛЭЛ | 25 |

ДҮҮРГИЙН НИЙГЭМ, ЭДИЙН ЗАСГИЙН ҮНДСЭН ҮЗҮҮЛЭЛТ

Жил бүрийн 12 сарын байдлаар

| Үзүүлэлт | Хэмжих нэгж | 2012 он | 2013 он | 2014 он |
|---|-------------|---------|---------|---------|
| Суурин хүн ам, оны эцэст | хүн | 127477 | 131127 | 138368 |
| Шинээр төрсөн хүүхэд | тоо | 3407 | 3737 | 4091 |
| Ажилгүйчүүд , сарын эцэст | хүн | 430 | 314 | 930 |
| Үүнээс: эмэгтэй | хүн | 248 | 195 | 496 |
| Халдварт өвчнөөр өвчилсөн хүн | тоо | 2155 | 1265 | 1200 |
| Дүүрэгт бүртгэгдсэн гэмт хэрэг | тоо | 1175 | 1236 | 1484 |
| Улаанбаатар хотын хэрэглээний үнийн индексийн жилийн өөрчлөлт | хувь | 14.2 | 12.3 | 10.7 |
| Валютын зах зээлийн ханш, сарын эцэст | 1US\$ =₮ | 1392 | 1659 | 1888 |
| Дүүргийн төсвийн орлого* | сая.төгрөг | 16255.8 | 43838.9 | 47325.3 |
| Дүүргийн төсвийн зарлага | сая.төгрөг | 7282.1 | 39930.0 | 42428.1 |

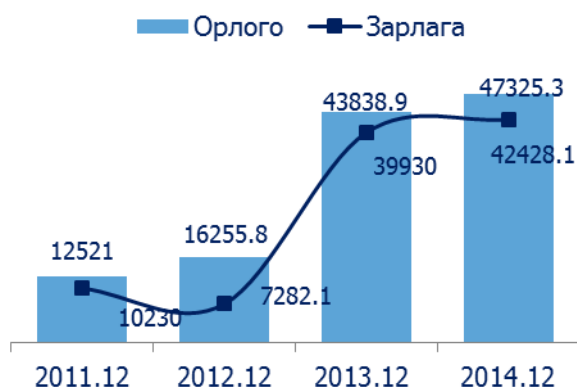
*- Тусламжийн орлогын дүнг оруулсан болно.



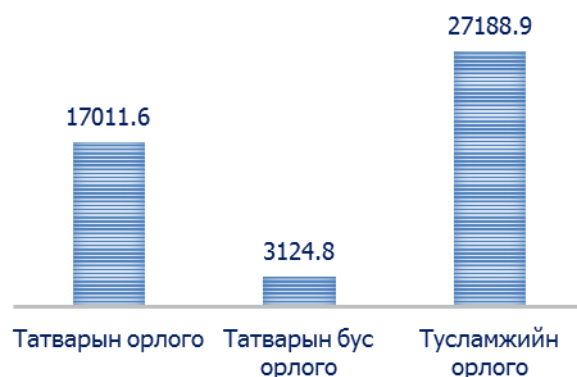
ДҮҮРГИЙН ТӨСӨВ

2014 онд дүүргийн төсвийн орлого 47325.3 сая төгрөг болж, төсвийн орлого төлөвлөснөөс 620.4 сая төгрөгөөр дутуу бүрдсэн буюу 1.3 хувиар тасарсан байна.

Зураг 1. Төсвийн орлого, зарлага, сая төг



Зураг 2. Төсвийн орлогын бүтэц, сая төг



Дүүргийн нийт орлогын 35.9 хувийг татварын орлого, 6.7 хувийг татварын бус орлого, 57.4 хувийг тусламжийн орлого тус тус эзэлж байна.

Татварын орлогын хэмжээ 17011.5 сая төгрөг болж, орлогын төлөвлөгөө төлөвлөснөөс 2.8 хувиар буюу 500.2 сая төгрөгөөр дутуу бүрдсэн бөгөөд орлогын голлох төрлүүдээр авч үзвэл 49.4 хувийг хүн амын орлогын албан татвар, 0.05 хувийг өмчийн татвар, 50.6 хувийг бусад татвар /төлбөр хураамжийн татвар/ тус тус эзэлж байна.

Хүснэгт 1. Дүүргийн төсвийн орлого, сая.төг

| | Төсвийн орлого | | | Үүнээс: | | | | | | | |
|-----|----------------|------|---------------|-----------------|------|---------------|---------------------|-------|---------------|-------------------|------|
| | Бүгд | ТБ % | Зөрүү сая.төг | Татварын орлого | | | Татварын бус орлого | | | Тусламжийн орлого | |
| | | | | Бүгд | ТБ % | Зөрүү сая.төг | Бүгд | ТБ % | Зөрүү сая.төг | Бүгд | ТБ % |
| Дүн | 47325.3 | 98.7 | -620.4 | 17011.5 | 97.1 | -500.2 | 3124.8 | 162.3 | 1198.9 | 27188.9 | 95.3 |

Дүүргийн төсөвт 2014 онд 1926 сая төгрөгийн татварын бус орлогыг төвлөрүүлэхээр төлөвлөснөөс 3124.9 сая төгрөгийн орлогыг бүрдүүлж, орлогын төлөвлөгөө 62.2 хувиар давуулан биелүүлжээ.

Татварын бус орлогын 80.3 хувийг хүү, торгуулийн орлого, 1.9 хувийг бусад нэр заагдаагүй орлого, 17.8 хувийг төсөвт байгууллагын өөрийн орлогоос бүрдүүлжээ.

Хүснэгт 2. Дүүргийн төсвийн орлого, сая.төг

| Үзүүлэлт | Төлөвлөгөө | Гүйцэтгэл | ТБ, % | Зөрүү |
|---|------------|-----------|-------|---------|
| Төсвийн орлогын дүн | 47945.6 | 47325.3 | 98.7 | 620.3 |
| Урсгал орлогын дүн | 19437.7 | 20136.4 | 103.6 | -698.7 |
| 1.Татварын орлогын дүн | 17511.7 | 17011.5 | 97.1 | 500.2 |
| 1.1 Хүн ам орлогын албан татвар | 6255.7 | 8397.5 | 134.2 | -2141.8 |
| Орлогыг тодорхойлох боломжгүй иргэний | 50.2 | 55.9 | 111.4 | -5.7 |
| Үйл ажиллагааны орлогын татвар | 5810.8 | 7961.7 | 137.0 | -2150.9 |
| Хөрөнгө борлуулсны орлогын татвар | 394.7 | 379.9 | 96.3 | 14.8 |
| 1.2 Өмчийн татвар | 4.9 | 8.8 | 179.6 | -3.9 |
| 1.3 Бусад татвар хураамж | 11251.1 | 8605.2 | 76.5 | 2645.9 |
| Улсын тэмдэгтийн хураамж | 9922.2 | 7566.0 | 76.3 | 2356.2 |
| Ус ашигласны төлбөр | 11.8 | 3.6 | 30.5 | 8.2 |
| Ашигт малтмал ашигласны төлбөр | 69.0 | 79.8 | 115.7 | -10.8 |
| Хог хаягдлын үйлчилгээний хураамж | 1248.1 | 955.8 | 76.6 | 292.3 |
| 2.Татварын бус орлогын дүн | 1926 | 3124.9 | 162.2 | -1198.9 |
| Төсөвт байгууллагын өөрийн орлого | 307.3 | 554.8 | 180.5 | -247.5 |
| Хүү, торгуулийн орлого | 1574.8 | 2508.9 | 159.3 | -934.1 |
| Бусад нэр заагдаагүй орлого | 43.9 | 61.2 | 139.4 | -17.3 |
| 3.Тусламжийн орлого | 28507.9 | 27188.9 | 95.4 | 1319 |
| ОНХНС*-гийн шилжүүлэг | 2614.7 | 1515.0 | 57.9 | 1099.7 |
| Тусгай зориулалтын шилжүүлгийн орлого** | 25893.2 | 25673.9 | 99.2 | 219.3 |

*- Орон нутгийн хөгжлийн сан

** - Тусгай зориулалтын шилжүүлэг

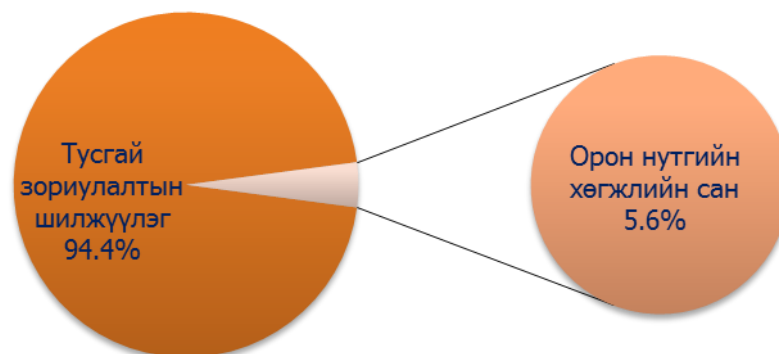
Зураг 3. Татварын бус орлогын бүтэц, хувиар



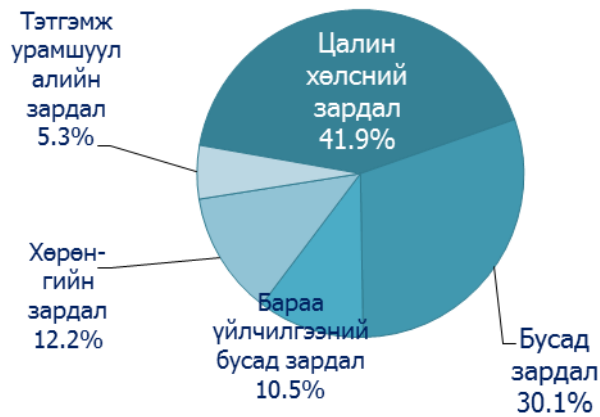
Тусламжийн орлогын хэмжээ 27188.9 сая төгрөг болж, төлөвлөснөөс 1319 сая төгрөгөөр буюу 4.6 хувиар дутуу бүрдсэн байна.

Тусламжийн орлогын 94.4 хувийг тусгай зориулалтын шилжүүлгийн орлогоос, 5.6 хувийг орон нутгийн хөгжлийн сангийн шилжүүлгийн орлогоос бүрджээ.

Зураг 4. Тусламжийн орлогын бүтэц, хувиар



Зураг 5. Төсвийн зарлагын бүтэц, сая төгрөг



Дүүргийн төсвийн зарлагын хэмжээ 2014 онд 44878.2 сая төгрөгөөр төлөвлөгдсөн боловч зарлагын хэмжээ 42428.1 сая төгрөг болж 2450.1 сая төгрөгийн санхүүжилт дутуу хийгджээ.

Орон нутгийн төсвийн нийт зарлагаас 41.9 хувийг цалин хөлс, 30.1 хувийг бусад зардал, 10.5 хувийг бараа үйлчилгээний бусад зардал, 12.2 хувийг хөрөнгийн зардал, 5.3 хувийг тэтгэмжийн зардал тус тус эзэлж байна.

Хүснэгт 3. Дүүргийн төсвийн зарлага, сая төгрөг

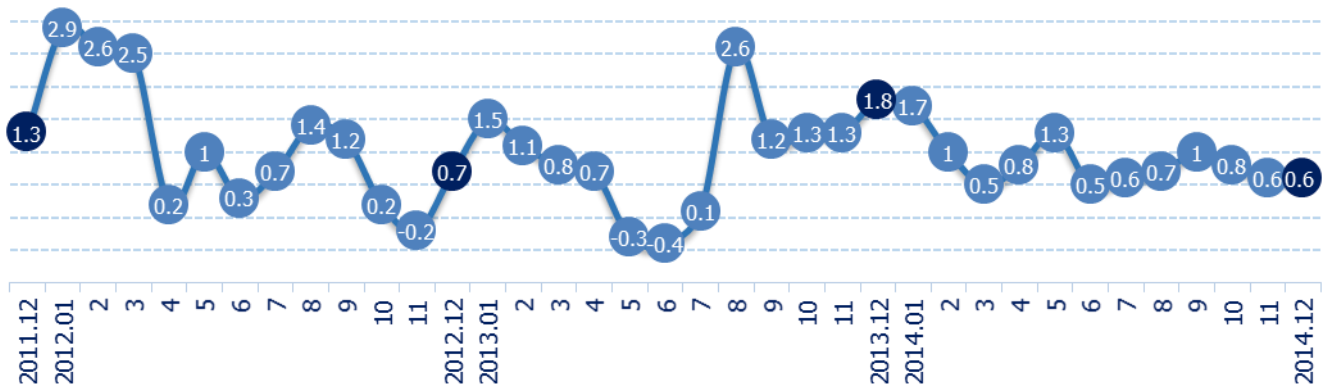
| | Орлогын дүн | Зарлага | | | | Орлого, зарлагын зөрүү |
|----------|-------------|------------|-----------|------|---------|------------------------|
| | | Төлөвлөгөө | Гүйцэтгэл | Хувь | Зөрүү | |
| Нийт дүн | 47325.3 | 44878.2 | 42428.1 | 94.5 | -2450.1 | 4897.2 |



ХЭРЭГЛЭЭНИЙ ҮНЭ

2014 оны 12-р сарын Улаанбаатар хотын хэрэглээний үнийн индекс 2013 оны жилийн эцэстэй харьцуулахад 10.7 хувь, өмнөх 11-р сартай харьцуулахад 0.6 хувиар өссөн байна.

Зураг 6. Хэрэглээний үнийн индекс, 2011-2014 он



Улаанбаатар хотын хэрэглээний үнийн индекс 2014 оны 12-р сард өмнөх оны эцэстэй харьцуулахад 10.7 хувиар өсөхөд хүнсний бараа, ундаа, усны бүлгийн үнэ 6.7 хувь, согтууруулах ундаа, тамхи 10.4 хувь, хувцас, бөс бараа, гутал 9.2 хувь, орон сууц, ус, цахилгаан, түлш 22.1 хувь, гэр ахуйн бараа, тавилга 8.5 хувь, эм тариа, эмнэлгийн үйлчилгээ 11.4 хувь, тээврийн үйлчилгээ 10.3 хувь, холбооны хэрэгсэл, шуудангийн үйлчилгээ 0.7 хувь, амралт, чөлөөт цаг, соёлын бараа, үйлчилгээ 9.7 хувь, боловсролын үйлчилгээ 17.7 хувь, зочид буудал, нийтийн хоол, дотуур байрны үйлчилгээ 5.1 хувь, бусад бараа, үйлчилгээний бүлгийн үнэ 9.1 хувиар тус тус өссөн нь нөлөөлжээ.

Хүснэгт 4. Хэрэглээний үнийн индекс, барааны бүлгээр

| Бараа, үйлчилгээний бүлгийн нэр | <u>2014-12</u> 2013-12 | <u>2014-12</u> 2014-11 |
|---|---------------------------|---------------------------|
| Ерөнхий индекс | 110.7 | 100.6 |
| Хүнсний бараа, ундаа, ус | 106.9 | 101.1 |
| Согтууруулах ундаа, тамхи | 110.4 | 102.6 |
| Хувцас, бөс бараа, гутал | 109.2 | 100.7 |
| Орон сууц, ус, цахилгаан, түлш | 122.1 | 99.6 |
| Гэр ахуйн тавилга, гэр ахуйн бараа | 108.5 | 100.5 |
| Эм тариа, эмнэлгийн үйлчилгээ | 111.4 | 100.7 |
| Тээвэр | 110.3 | 100.2 |
| Холбооны хэрэгсэл, шуудангийн үйлчилгээ | 100.7 | 100.0 |
| Амралт, чөлөөт цаг, соёлын бараа, үйлчилгээ | 109.7 | 100.3 |
| Боловсролын үйлчилгээ | 117.7 | 100.0 |
| Зочид буудал, нийтийн хоол, дотуур байр | 105.1 | 100.0 |
| Бусад бараа, үйлчилгээ | 109.1 | 100.5 |

2014 оны 12-р сард үнийн ажиглалт хийхээр хэрэглээний сагсанд сонгогдсон 329 нэрийн бараа, үйлчилгээний 27.1 хувийнх нь үнэ өсч, 3.6 хувийнх нь үнэ буурч, 69.3 хувийн бараа үйлчилгээний үнэ тогтвортой байлаа.

Хүснэгт 5. Улаанбаатар хотын хэрэглээний үнийн сарын индекст нөлөөлсөн бараа, үйлчилгээний үнийн өөрчлөлт

| Бараа, үйлчилгээний бүлэг | Үнийн өөрчлөлт % | Дэд бүлэг, зарим барааны үнийн өөрчлөлт |
|---|------------------|---|
| Хүнсний бараа, ундаа, ус | 1.1 | Энэ бүлгийн өсөлтөд талх, гурил, будаа 0.6 хувь, загас, далайн бүтээгдэхүүн 0.5 хувь, сүү, сүүн бүтээгдэхүүн, өндөг 2.2 хувь, төрөл бүрийн өөх, тос 1.1 хувь, жимс, жимсгэнэ 2.9 хувь, төмс, хүнсний ногоо 6.3 хувь, сахар, жимсний чанамал, чихэр, шоколад 0.7 хувь, хүнсний бусад бүтээгдэхүүн 0.7 хувиар тус тус өссөн нь нөлөөлжээ. |
| Согтууруулах ундаа, тамхи | 2.6 | Энэ бүлгийн өсөлтөд архи, спирт 7.1 хувь, дарс 0.6 хувь, шар айраг 2.6 хувиар нэмэгдсэн нь нөлөөлөв. |
| Хувцас, бөс бараа, гутал | 0.7 | Хувцас, бөс бараа, гутлын бүлгийн өсөлтөд бүх төрлийн хувцас 0.9 хувь, жижиг эдлэл, хэрэгсэл 2.1 хувиар өссөн нь нөлөөлжээ. |
| Орон сууц, ус, цахилгаан, түлш | -0.4 | Орон сууц, ус, цахилгаан, түлшний үнийн бууралтад хатуу түлш 9.0 хувиар буурсан нь нөлөөлсөн байна. |
| Гэр ахуйн тавилга, гэр ахуйн бараа | 0.5 | Энэ бүлгийн өсөлтөд гэр ахуйн удаан эдэлгээт цахилгаан бараа 0.3 хувь, гэр ахуйн бусад бараа 1.4 хувиар өссөн нь нөлөөлжээ. |
| Эм тариа, эмнэлгийн үйлчилгээ | 0.7 | Энэ бүлгийн өсөлтөд эм, тариа 0.9 хувь, шүдний эмнэлгийн үйлчилгээ 8.5 хувиар өссөн нь нөлөөлөв. |
| Тээвэр | 0.2 | Тээврийн үйлчилгээний үнийн өсөлт нь тээврийн хэрэгслийн шатах, тослох материал 0.2 хувиар, агаарын зорчигч тээврийн үйлчилгээ 2.6 хувиар өссөнтэй холбоотой байна. |
| Амралт, чөлөөт цаг, соёлын бараа, үйлчилгээ | 0.3 | Амралт, чөлөөт цаг, соёлын бараа, үйлчилгээний бүлгийн өсөлтөд бичгийн болон зургийн хэрэгсэл 4.3 хувиар өссөн нь нөлөөлөв. |
| Бусад бараа, үйлчилгээ | 0.5 | Энэ бүлгийн өсөлтөд гоо сайхны хэрэгцээнд зориулсан бусад эд зүйлс 0.8 хувиар өссөн нь нөлөөлжээ. |

Эх үүсвэр: “Нийслэлийн нийгэм, эдийн засгийн 12-р сарын танилцуулга”

Хан-Уул дүүргийн хүнсний зах, дэлгүүрүүдээр 2014 оны 12-р сарын 26-ны өдрийн үнийн ажиглалтаар хүнсний өргөн хэрэглээний 16 нэр төрлийн бүтээгдэхүүний дундаж үнийг өнгөрсөн оны мөн үетэй харьцуулахад дараах байдалтай байна.

Өргөн хэрэглээний хүнсний гол нэрийн зарим бүтээгдэхүүний үнийг өнгөрсөн оны мөн үетэй харьцуулахад “Атар” талх 300 төгрөг, “Алтан тариа” ХК-ийн дээд гурил 150 төгрөг, 1-р зэргийн гурил 480 төгрөг, 2-р зэргийн гурил 280 төгрөгөөр өссөн, элсэн чихэр 300 төгрөг, төмс 400 төгрөг, байцаа 300 төгрөг, лууван 100 төгрөг, үхрийн ястай мах 500 төгрөг, тараг 100 төгрөгөөр, цагаан будаа 100 төгрөгөөр тус тус өссөн байна. Харин манжин үнэ өмнөх оны мөн үеэс 300 төгрөгөөр буурч, хонины махны үнэ өнгөрсөн оны мөн үеийн үнийн түвшинд өөрчлөлтгүй байна.

Хүснэгт 6. Хүнсний өргөн хэрэглээний барааны дундаж үнэ*, жил бүрийн 12 сарын байдлаар

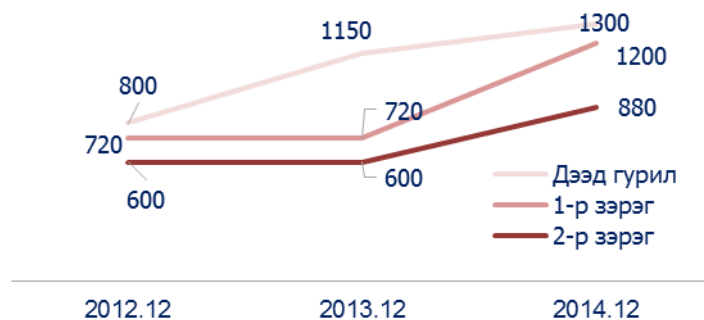
| № | Бүтээгдэхүүний нэр | Хэмжих нэгж | 2013.12 | 2014.12 | $\frac{2014}{2013}$ % |
|----|---|-------------|---------|---------|-----------------------|
| 1 | Талх "Атар", "Талх чихэр" ХК | ширхэг | 850 | 1150 | 135.3 |
| 2 | Хонины мах, ястай | кг | 6500 | 6500 | 100.0 |
| 3 | Үхрийн мах, ястай | кг | 8000 | 8500 | 106.3 |
| 4 | Гурил, дээд зэрэг, "Алтан тариа" ХК, савласан | кг | 1150 | 1300 | 113.0 |
| 5 | Гурил, 1-р зэрэг, "Алтан тариа" ХК, савласан | кг | 720 | 1200 | 166.7 |
| 6 | Гурил, 2-р зэрэг, "Алтан тариа" ХК, савласан | кг | 600 | 880 | 146.7 |
| 7 | Элсэн чихэр | кг | 2100 | 2400 | 114.3 |
| 8 | Төмс, монгол | кг | 700 | 1100 | 157.1 |
| 9 | Байцаа, монгол | кг | 1200 | 1500 | 125.0 |
| 10 | Лууван, монгол | кг | 1100 | 1200 | 109.1 |
| 11 | Манжин, монгол | кг | 1600 | 1300 | 81.3 |
| 12 | Сонгино, хятад | кг | 1500 | 1500 | 100.0 |
| 13 | Цагаан будаа | кг | 2300 | 2400 | 104.3 |
| 14 | Алим, фүжи | кг | 3000 | 4500 | 150.0 |
| 15 | Сүү, задгай | литр | 1500 | 1500 | 100.0 |
| 16 | Тараг, цөцгийтэй, "Сүү" ХК | литр | 2100 | 2200 | 104.8 |

*- Худалдаа үйлчилгээний "Жаргалант" төв

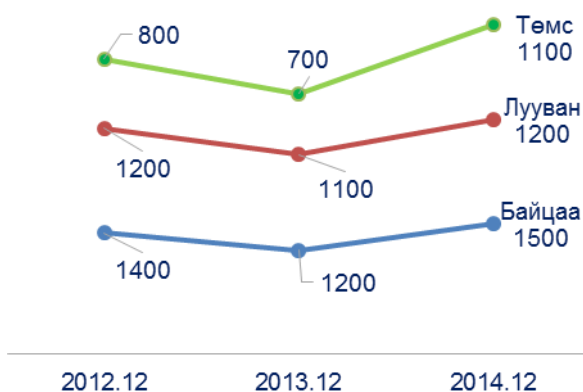
Зураг 7. Нэг кг махны дундаж үнэ, төгрөг



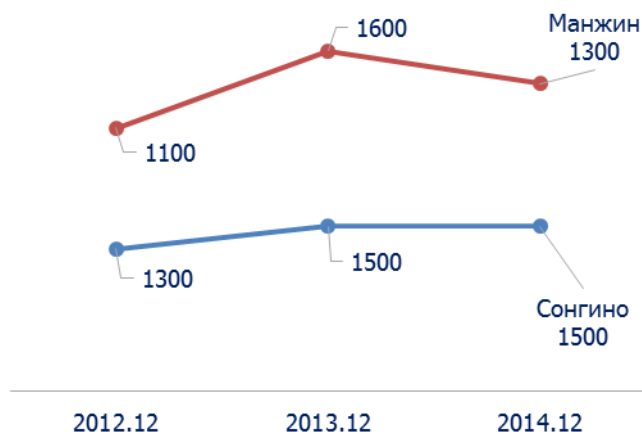
Зураг 8. Нэг кг гурилын дундаж үнэ, төгрөг



Зураг 9. Нэг кг төмс, лууван, байцааны дундаж үнэ, төгрөг



Зураг 10. Нэг кг манжин, сонгины дундаж үнэ, төгрөг



Хүснэгт 7. Нэг литр шатахууны үнэ, 2014.12.26 өдрийн байдлаар, төгрөг

| Шатахуун түгээх станц | Аи 95 | Аи 80 | Аи 92 | Мон 93 | Дизель түлш | Газ |
|-----------------------|-------|-------|-------|--------|-------------|------|
| Жаст Ойл | 1890 | 1550 | 1660 | | 1790 | |
| Петровис | 1890 | 1550 | 1660 | 1660 | 1790 | |
| Магнай трейд | 1890 | 1550 | 1660 | | 1790 | |
| Сод монгол | 1890 | 1550 | 1660 | | 1790 | |
| Шунхлай | | 1550 | 1660 | | 1790 | |
| Юнигаз | | | | | | 1400 |
| Дундаж үнэ | 1890 | 1550 | 1660 | 1660 | 1790 | 1400 |

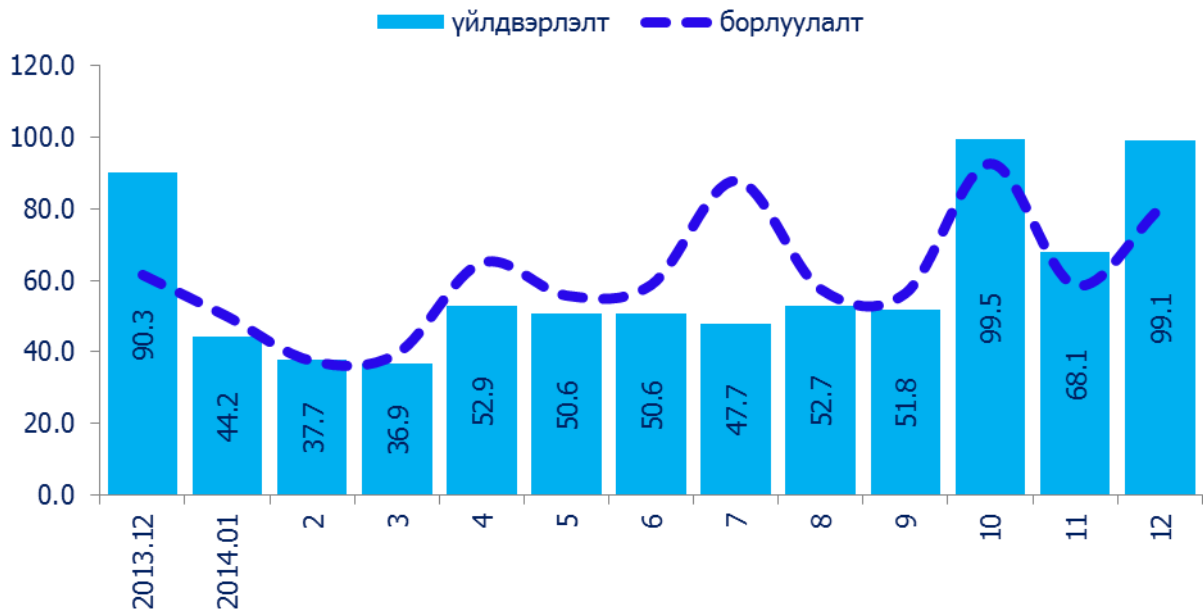
Эх үүсвэр: "Нийслэлийн нийгэм, эдийн засгийн 12-р сарын танилцуулга"



АЖ ҮЙЛДВЭР

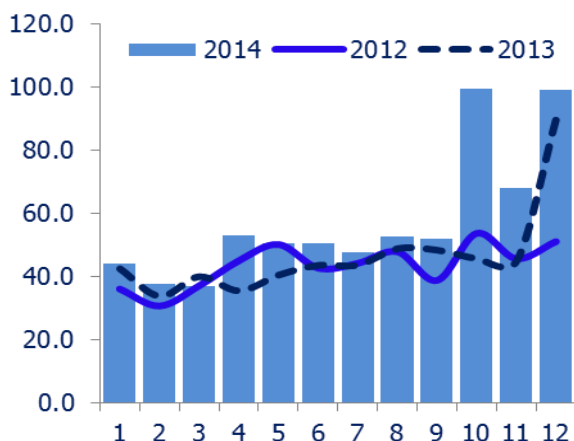
Дүүргийн аж үйлдвэрийн газрууд 2014 оны эцэст урьдчилсан байдлаар 12 сард 691.8 тэрбум төгрөгийн бүтээгдэхүүн үйлдвэрлэж, 740.1 тэрбум төгрөгийн борлуулалт хийсэн нь өнгөрсөн оны мөн үетэй харьцуулахад үйлдвэрлэлт 23.4 хувиар, борлуулалт 28.5 хувиар тус тус өссөн байна.

Зураг 11. Аж үйлдвэрийн үйлдвэрлэлт, борлуулалт, 2013-2014 оны сар бүрээр, тэрбум төгрөг

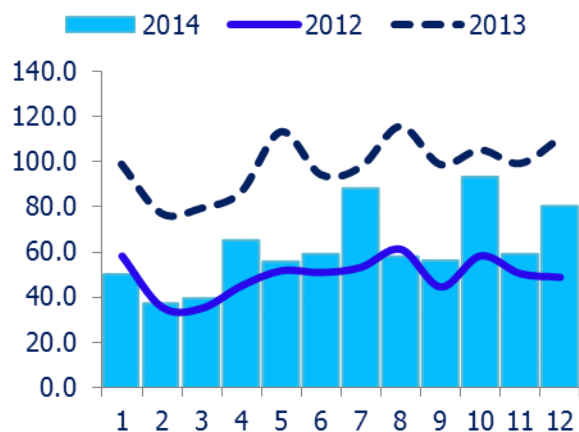


Аж үйлдвэрийн нийт борлуулалтын 632.4 тэрбум төгрөгийг дотоодод, 107.7 тэрбум төгрөгийг гадаадад борлуулсан байна. Нийт борлуулсан бүтээгдэхүүний 14.6 хувийг экспортод гаргасан бөгөөд нийт экспортын 76.0 хувийг ноос, ноолуур, нэхмэлийн үйлдвэрлэлт, 5.5 хувийг арьс ширний үйлдвэрлэлт, 1.1 хувийг ундаа үйлдвэрлэлт, 1.8 хувийг мах, махан бүтээгдэхүүн үйлдвэрлэлт, 13.1 хувийг төмрийн хүдэр олборлолт, 2.5 хувийг бусад ашигт малтмалын олборлолт тус тус эзэлж байна.

Зураг 12. Үйлдвэрлэлт, 2012-2014 он, тэрбум төг



Зураг 13. Борлуулалт, 2012-2014 он, тэрбум төг



Хүснэгт 8. Аж үйлдвэрийн нийт бүтээгдэхүүний үйлдвэрлэлт, салбараар, өссөн дүнгээр /оны үнээр, сая төгрөг/

| Салбараар | Нийт бүтээгдэхүүн | | |
|---|----------------------|----------------------|------------------------|
| | 2013 он I-XII сар | 2014 он I-XII сар | $\frac{2014}{2013} \%$ |
| Уул уурхай олборлох үйлдвэр | 28700.1 | 45967.2 | 160.2 |
| Төмрийн хүдэр олборлолт | 28700.1 | 41002.5 | 142.9 |
| Бусад ашигт малтмал олборлолт | - | 4964.7 | - |
| Боловсруулах үйлдвэр | 467031.0 | 558595.8 | 119.6 |
| Хүнсний бүтээгдэхүүн үйлдвэрлэл | 255403.6 | 271429.8 | 106.3 |
| Мах, загас, ногоо, тос боловсруулалт | 34089.2 | 27132.5 | 79.6 |
| Сүү, сүүн бүтээгдэхүүн үйлдвэрлэл | 827.5 | 2042.9 | 2.5* |
| Хүнсний бусад бүтээгдэхүүн | 22041.2 | 24491.8 | 111.1 |
| Ундаа үйлдвэрлэл | 198445.7 | 217762.6 | 109.7 |
| Нэхмэлийн үйлдвэрлэлт | 124813.3 | 188560.1 | 151.1 |
| Хувцас үйлдвэрлэл, үслэг арьс боловсруулалт | 958.4 | 454.7 | 47.4 |
| Арьс шир боловсруулах үйлдвэр | 7663.7 | 12382.3 | 161.6 |
| Мод, модон эдлэл | - | 383.7 | - |
| Цаас, цаасан бүтээгдэхүүн үйлдвэрлэл | 3175.4 | 8756.5 | 2.7* |
| Хэвлэл болон дуу бичлэгийн үйл ажиллагаа | 4273.0 | 4273.9 | 100.0 |
| Химийн бүтээгдэхүүн үйлдвэрлэл | 38335.0 | 28248.7 | 73.7 |
| Резинэн болон хуванцар бүтээгдэхүүн | 7647.9 | 17208.5 | 2.2* |
| Төмөрлөг бус эдлэлийн үйлдвэрлэл | 18634.6 | 23486.9 | 126.0 |
| Төмрийн үйлдвэрлэл | 888.4 | 1830.0 | 2.1* |
| Машин тоног төхөөрөмжөөс бусад төмөр эдлэл | 2051.2 | 648.3 | 31.6 |
| Цахилгаан машин, хэрэгсэл үйлдвэрлэл | 4.0 | - | - |
| Эмнэлгийн багаж хэрэгсэл үйлдвэрлэл | - | 388.8 | - |
| Мебель тавилга үйлдвэрлэл | 3182.5 | 543.6 | 17.1 |
| Цахилгаан, хий, дулаан үйлдвэрлэлт | 64976.3 | 87286.2 | 134.3 |
| ДҮН | 560707.4 | 691849.2 | 123.4 |

*-дахин

Хүснэгт 9. Аж үйлдвэрийн нийт бүтээгдэхүүний борлуулалт, салбараар, өссөн дүнгээр /оны үнээр, сая төгрөг/

| Салбараар | Аж үйлдвэрийн борлуулалт | | | |
|---|--------------------------|----------------------|------------------------|--------------------------|
| | 2013 он I-XII сар | 2014 он I-XII сар | $\frac{2014}{2013} \%$ | үүнээс: экспорт, % |
| Уул уурхай олборлох үйлдвэр | 29664.7 | 45967.2 | 155.0 | 6.5 |
| Төмрийн хүдэр олборлолт | 29664.7 | 41002.5 | 138.2 | 5.6 |
| Бусад ашигт малтмал олборлолт | - | 4964.7 | - | 54.7 |
| Боловсруулах үйлдвэр | 481321.7 | 606779.7 | 126.1 | 15.0 |
| Хүнсний бүтээгдэхүүн үйлдвэрлэл | 297473.8 | 360520.1 | 121.2 | 0.9 |
| Мах, загас, ногоо, тос боловсруулалт | 10627.1 | 65514.5 | 6.1* | 3.0 |
| Сүү, сүүн бүтээгдэхүүн үйлдвэрлэл | 1613.5 | 2359.1 | 146.2 | |
| Хүнсний бусад бүтээгдэхүүн | 22069.8 | 25272.9 | 114.5 | |
| Ундаа үйлдвэрлэл | 263163.4 | 267373.6 | 101.6 | 0.4 |
| Нэхмэлийн үйлдвэрлэлт | 96488.1 | 139888.1 | 145.0 | 58.5 |
| Хувцас үйлдвэрлэл, үслэг арьс боловсруулалт | 1201.2 | 847.7 | 70.6 | |
| Арьс шир боловсруулах үйлдвэр | 5888.6 | 11377.1 | 193.2 | 52.0 |
| Мод, модон эдлэл | - | 383.7 | - | |
| Цаас, цаасан бүтээгдэхүүн үйлдвэрлэл | 3175.4 | 8767.3 | 2.7* | |
| Хэвлэл болон дуу бичлэгийн үйл ажиллагаа | 4513.8 | 5735.2 | 127.1 | |
| Химийн бүтээгдэхүүн үйлдвэрлэл | 40474.2 | 33421.4 | 82.6 | |
| Резинэн болон хуванцар бүтээгдэхүүн | 7430.1 | 19772.3 | 2.7* | |
| Төмөрлөг бус эдлэлийн үйлдвэрлэл | 18761.2 | 24292.8 | 129.5 | |
| Төмрийн үйлдвэрлэл | - | 96.1 | - | |
| Машин тоног төхөөрөмжөөс бусад төмөр эдлэл | 2734.9 | 856.2 | 31.3 | |
| Эмнэлгийн багаж хэрэгсэл үйлдвэрлэл | - | 388.8 | - | |
| Мебель тавилга үйлдвэрлэл | 3180.4 | 432.9 | 13.6 | |
| Цахилгаан, хий, дулаан үйлдвэрлэлт | 64976.3 | 87286.2 | 134.3 | |
| ДҮН | 575962.7 | 740033.1 | 128.5 | 14.6 |

*-дахин

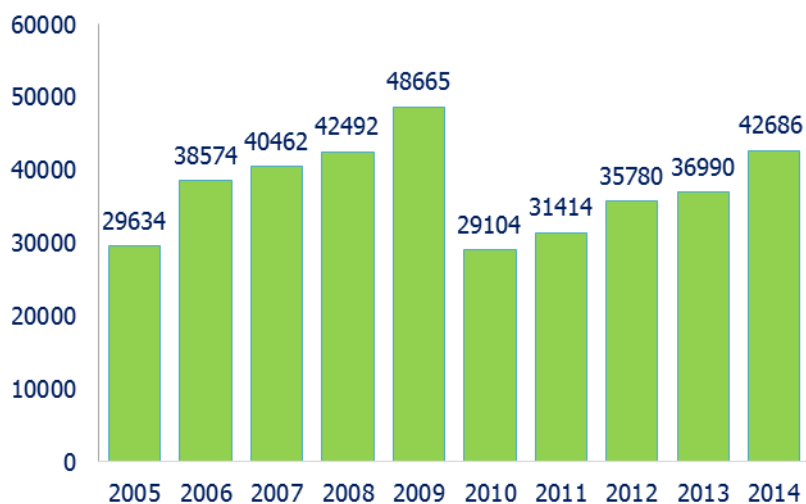


ХӨДӨӨ АЖ АХУЙ

Мал, тэжээвэр амьтдын 2014 оны тооллогоор 42686 толгой мал тоологдсон нь 2013 оноос 15.4 хувиар буюу 5696 толгой малаар өссөн байна.

Дүүргийн малын тоог өмнөх онтой харьцуулахад тэмээ 11 толгой буюу 2.7 дахин, адуу 507 толгой буюу 9.4 хувиар, үхэр 1527 толгой буюу 15.9 хувиар, хонь 2748 толгой буюу 23.7 хувиар, ямаа 903 толгой буюу 8.7 хувиар тус тус өсчээ.

Зураг 14. Дүүргийн малын тоо, жилээр



Иргэдийн хувийн мал 42258 толгой, аж ахуйн нэгж, байгууллагын мал 428 болж өмнөх оноос иргэдийн мал 5659 толгой буюу 15.5 хувиар, аж ахуйн нэгж, байгууллагын мал 37 толгой малаар буюу 9.5 хувиар тус тус өсчээ.

2014 онд 6-р хорооны малын тоо 6.5 хувиар, 8-р хороо 3.3 дахин, 9-р хороо 21.1 хувиар, 12-р хороо 3.8 хувиар, 13-р хороо 28.6 хувиар, 13.5 хувиар өсч, 4-р хороо 6.3 хувиар, 5-р

хороо 13.6 хувиар, 7-р хороо 52.2 хувиар, 10-р хороо 17.4 хувиар, 11-р хороо 21.2 хувиар, 16-р хороо 85.8 хувиар тус тус буурсан байна.

14-р хороо 19630 толгой мал тоолуулж, тоологдсон малын тоогоор дүүргийн хэмжээнд тэргүүлж, өмнөх оноос 2339 толгой малаар өсөв.

Хүснэгт 10. Малын тоо, төрлөөр

| Төрлөөр | 2008 он | 2009 он | 2010 он | 2011 он | 2012 он | 2013 он | 2014 он | Өсөлт, бууралт | |
|-----------------------------|---------|---------|---------|---------|---------|---------|---------|----------------|------|
| | | | | | | | | Тоо | Хувь |
| Малын тоо, бүгд | 40462 | 48665 | 29104 | 31414 | 35780 | 36990 | 42686 | 5696 | 15.4 |
| Тэмээ | 8 | 6 | 1 | 36 | 48 | 4 | 15 | 11 | 275 |
| Адуу | 1934 | 2788 | 3331 | 3551 | 4808 | 5388 | 5895 | 507 | 9.4 |
| Үхэр | 6795 | 7650 | 7749 | 8643 | 8843 | 9583 | 11110 | 1527 | 15.9 |
| Хонь | 13762 | 17182 | 8363 | 8681 | 11368 | 11584 | 14332 | 2748 | 23.7 |
| Ямаа | 17963 | 21039 | 9660 | 10503 | 10431 | 10431 | 11334 | 903 | 8.7 |
| Хонин толгойд шилжүүлснээр* | 84277 | 101563 | 86873 | 95029 | 107710 | 116206 | 132533 | 16327 | 14.1 |

*Коэффициент: тэмээ-5, адуу-7, үхэр-6, хонь, ямаа-0.9 хонь

Хүснэгт 11. Малын тоо, хороогоор

| Он | 2013 он | 2014 он | Үүнээс | | | | | Өсөлт, бууралт |
|----------|---------|---------|--------|------|-------|-------|-------|----------------|
| | | | Тэмээ | Адуу | Үхэр | Хонь | Ямаа | |
| 4 хороо | 160 | 150 | | 11 | 139 | | | -6.3 |
| 5 хороо | 147 | 127 | | 1 | 126 | | | -13.6 |
| 6 хороо | 354 | 377 | | | 68 | 185 | 124 | 6.5 |
| 7 хороо | 92 | 44 | | 27 | 17 | | | -52.2 |
| 8 хороо | 72 | 308 | | 125 | 183 | | | 327.8 |
| 9 хороо | 109 | 132 | | 28 | 104 | | | 21.1 |
| 10 хороо | 1193 | 985 | | 27 | 211 | 269 | 478 | -17.4 |
| 11 хороо | 104 | 82 | 1 | 3 | 52 | 20 | 6 | -21.2 |
| 12 хороо | 5297 | 5498 | | 424 | 2182 | 1043 | 1849 | 3.8 |
| 13 хороо | 11910 | 15316 | | 1707 | 4170 | 5435 | 4004 | 28.6 |
| 14 хороо | 17291 | 19630 | 14 | 3542 | 3821 | 7380 | 4873 | 13.5 |
| 16 хороо | 261 | 37 | | | 37 | | | -85.8 |
| Дүн | 36990 | 42686 | 15 | 5895 | 11110 | 14332 | 11334 | 15.4 |

Дүүргийн хэмжээнд тоологдсон үхрийн тоогоор 13-р хороо 4170 толгой малаар, бусад малын төрлөөр 14-р хороо тэргүүлж байна. Хамгийн цөөн малтай нь 16-р хороо 37 толгой малтай байна.

2014 онд 14144 хээлтэгч мал төллөж, 14189 төл гарсны 98.3 хувь буюу 13945 төл бойжиж байна.

Бойжсон төлийн тоо өмнөх оноос 11.8 хувиар буюу 1860 толгойгоор буурчээ.

Нийт бойжуулсан төлийн 6.7 хувийг унага, 26.1 хувийг тугал, 32.3 хувийг хурга, 34.9 хувийг ишиг эзэлж байна.

Зураг 15. Бойжуулсан төл, оноор



Хүснэгт 12. Төл бойжилт, төрлөөр

| | 2013 он | 2014 он | Үүнээс: | | | | |
|----------------|---------|---------|---------|-------|-------|-------|------|
| | | | Ботго | Унага | Тугал | Хурга | Ишиг |
| Гарсан төл | 16028 | 14189 | 0 | 943 | 3672 | 4614 | 4960 |
| Бойжсон төл | 15805 | 13945 | 0 | 929 | 3641 | 4509 | 4866 |
| Хорогдсон төл | 223 | 244 | 0 | 14 | 31 | 105 | 94 |
| Бойжилтын хувь | 98.6 | 98.3 | 0 | 98.5 | 99.1 | 97.7 | 98.1 |

2014 онд оны эхний малын 0.6 хувьтай тэнцэх 244 толгой том мал зүй бусаар хорогдов. Хорогдсон малын тоо 2013 оноос 9.4 хувиар өсчээ. Нийт хорогдсон малын 5.8 хувийг адуу, 12.7 хувийг үхэр, 43 хувийг хонь, 38.5 хувийг ямаа эзэлжээ.

Малын зүй бус хорогдлын 18.4 хувь буюу 54 толгой мал өвчнөөр, 147 буюу 50.2 хувь нь хээлтэгч малын хорогдол эзэлж байна.

Хүснэгт 13. Том малын зүй бус хорогдол

| | 2013 он | 2014 он | Үүнээс: | | | | |
|---------------------------|---------|---------|---------|------|------|------|------|
| | | | Тэмээ | Адуу | Үхэр | Хонь | Ямаа |
| Хорогдсон том мал | 231 | 293 | 0 | 9 | 89 | 63 | 132 |
| Үүнээс: Өвчнөөр хорогдсон | 97 | 54 | 0 | 0 | 29 | 6 | 19 |
| Хорогдсон хээлтэгч | 90 | 147 | 0 | 0 | 40 | 46 | 61 |

Мал, тэжээвэр амьтдын 2014 оны тооллогоор 108 өрх, 16 аж ахуйн нэгжийн 7901 гахай, 274887 шувуу, үүнээс 274676 тахиа, 265 туулай тоологдсон байна. Өмнөх оноос гахайн тоо 20.5 хувиар шувуу болон тахианы тоо 14.2 хувиар өсчээ.

Хүснэгт 14. Тэжээвэр амьтдын тоо

| | 2013 он | 2014 он | Өсөлт, бууралт |
|--------------|---------|---------|----------------|
| Гахай | 6555 | 7901 | 20.5 |
| Шувуу | 240672 | 274887 | 14.2 |
| Үүнээс тахиа | 240570 | 274676 | 14.2 |
| Туулай | 425 | 265 | -37.6 |

Дүүргийн нутаг дэвсгэрийн мал аж ахуй эрхлэхийг хориглох бүсэд 2014 онд 2242 толгой мал тоологдож, өмнөх оноос 250 толгой малаар буурсан байна.

Мал аж ахуй эрхлэхийг хориглох бүсэд байгаа малын 9.9 хувийг адуу, 41.8 хувийг үхэр, 21.2 хувийг хонь, 27.1 хувийг ямаа эзэлжээ.

Хүснэгт 15. Дүүргийн мал аж ахуй эрхлэхийг хориглох бүсэд байгаа малын тоо

| Хороо | Малын төрлөөр | | | | | |
|-------|---------------|------|------|------|------|------|
| | Тэмээ | Адуу | Үхэр | Хонь | Ямаа | Бүгд |
| IV | | 11 | 139 | | | 150 |
| V | | 1 | 126 | | | 127 |
| VI | | | 68 | 185 | 124 | 377 |
| VII | | 27 | 17 | | | 44 |
| VIII | | 125 | 183 | | | 308 |
| IX | | 28 | 104 | | | 132 |
| X | | 27 | 211 | 269 | 478 | 985 |
| XI | 1 | 3 | 52 | 20 | 6 | 82 |
| XVI | | | 37 | | | 37 |
| Бүгд | 1 | 222 | 937 | 474 | 608 | 2242 |

Дүүргийн нийт 16 хороонд гэрийн тэжээвэр 5897 нохой, 215 муур байна. Бүртгэлийн дүнг өмнөх оны дүнтэй харьцуулахад нохойн тоо 202 буюу 3.5 хувиар, муурны тоо 31 буюу 16.8 хувиар өссөн байна.

Тэжээвэр нохойны тоог хороогоор авч үзвэл 1,2,3,4,5,7,8,9,11,15,16-р нохойны тоо 0.5-50 хувиар өсч, бусад хорооны нохойны тоо 2.5-13.3 хувиар буурчээ. Нийт бүртгэсэн тэжээвэр нохойны 14.4 хувь нь 8-р хороо, 12.3 хувь нь 9-р хороо байна. Тэжээвэр муурны тоо 8-р хороо 13.3 хувиар, 9-р хороо 33.3 хувиар, 10-р хороо 10.0 хувиар, 12-р хороо 24.3 хувиар буурч, бусад хороо 20-333.3 хувиар өсөв.

Хүснэгт 16. Тэжээвэр нохой, муурны тоо, хороогоор

| Хороо | Нохой | | | Муур | | |
|------------|---------|---------|----------------|---------|---------|----------------|
| | 2013 он | 2014 он | Өсөлт, бууралт | 2013 он | 2014 он | Өсөлт, бууралт |
| 1-р хороо | 18 | 20 | 11.1 | 10 | 10 | - |
| 2-р хороо | 42 | 63 | 50.0 | 4 | 6 | 50.0 |
| 3-р хороо | 14 | 16 | 14.3 | 3 | 3 | - |
| 4-р хороо | 332 | 359 | 8.1 | 4 | 4 | - |
| 5-р хороо | 408 | 438 | 7.4 | 12 | 17 | 41.7 |
| 6-р хороо | 558 | 484 | -13.3 | 3 | 13 | 333.3 |
| 7-р хороо | 354 | 364 | 2.8 | 5 | 9 | 80.0 |
| 8-р хороо | 836 | 852 | 1.9 | 15 | 13 | -13.3 |
| 9-р хороо | 642 | 724 | 12.8 | 6 | 4 | -33.3 |
| 10-р хороо | 356 | 347 | -2.5 | 20 | 18 | -10.0 |
| 11-р хороо | 100 | 106 | 6.0 | 5 | 6 | 20.0 |
| 12-р хороо | 527 | 507 | -3.8 | 37 | 28 | -24.3 |
| 13-р хороо | 371 | 515 | 38.8 | 49 | 70 | 42.9 |
| 14-р хороо | 518 | 477 | -7.9 | 4 | 6 | 50.0 |
| 15-р хороо | 17 | 20 | 17.6 | 1 | 2 | 100.0 |
| 16-р хороо | 602 | 605 | 0.5 | 6 | 6 | - |
| Нийт | 5695 | 5897 | 3.5 | 184 | 215 | 16.8 |



Газар тариалан

2014 онд дүүргийн хэмжээнд 60.5 га талбайгаас 389.5 тонн төмс, 146.4 га талбайгаас 1134.7 тонн хүнсний ногоо хураан авч, 3548 тонн өвс хадлан, 371.6 тонн гар тэжээл, 70.7 тонн хужир шүү бэлтгэсэн байна.

Хүснэгт 17. Ургац хураалт

| Үзүүлэлт | Ургац хураалт /тонноор/ | | Өсөлт бууралт хувиар |
|----------------|-------------------------|---------|----------------------|
| | 2013 он | 2014 он | |
| Төмс | 628.6 | 389.5 | -38.0 |
| Хүнсний ногоо | 1209.2 | 1134.7 | -6.2 |
| Үүнээс: Байцаа | 680.3 | 594.2 | -12.7 |
| Лууван | 162.7 | 157.1 | -3.4 |
| Шар манжин | 73.8 | 70.1 | -5.0 |
| Улаан манжин | 0 | 45.5 | - |
| Сонгино | 12.5 | 29.6 | 136.8 |
| Сармис | 0 | 2.4 | - |
| Өргөст хэмх | 85.6 | 162.6 | 90.0 |
| Улаан лооль | 53.1 | 31.4 | -40.9 |
| Тарвас | 0 | 0 | - |
| Амтат гуа | 0 | 0 | - |
| Хулуу | 0 | 3 | - |
| Чинжүү | 0 | 12.1 | - |
| Бусад | 141.2 | 26.7 | -81.1 |
| Бэлтгэсэн өвс | 2464.4 | 3548 | 44 |
| Бэлтгэсэн дарш | 80 | 0 | -100.0 |
| Гар тэжээл | 556.9 | 371.6 | -33.3 |
| Хужир шүү | 1 | 70.7 | 6970.0 |

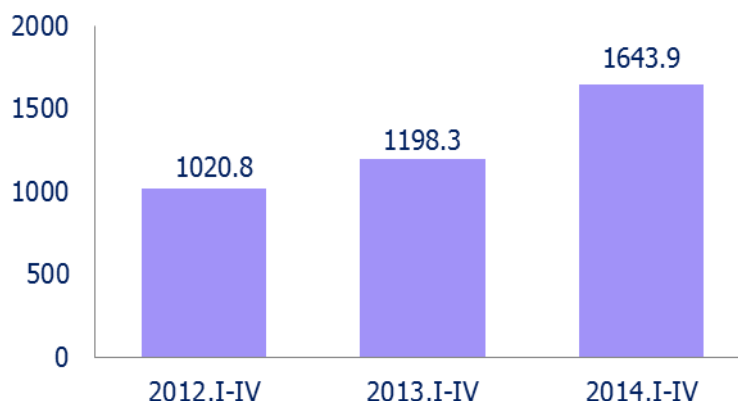
Дүүргийн хэмжээнд намрын ургац хураалт нийт 11 хороодын 564 иргэн, 22 аж ахуйн нэгж тариалалт хийж ургацаа хураасан байна. Өмнөх оны мөн үетэй харьцуулахад тариалалт хийсэн иргэдийн тоо 245 иргэнээр буюу 30.3 хувиар, ААН-ийн тоо 3 буюу 12 хувиар буурсан байна.



ДОТООД ХУДАЛДАА

Дүүргийн бөөний болон жижиглэн худалдаа эрхэлдэг аж ахуйн нэгж байгууллагууд 2014 оны 4-р улиралд 1643.9 тэрбум төгрөгийн борлуулалт хийж, өнгөрсөн оны мөн үеэс дотоод худалдааны борлуулалт 445.6 тэрбум төгрөгөөр буюу 37.2 хувиар өссөн байна.

Зураг 16. Дотоод худалдааны салбарын борлуулалтын орлого, тэрбум.төг





БАРИЛГА

Хан-Уул дүүргийн нутаг дэвсгэрт нийт 517.9 тэрбум төгрөгийн өртөг бүхий 235 барилга байгууламжийг барьж байна. Эдгээр барилга байгууламжийн 41 хувь нь төрийн, 59 хувь нь иргэний болон хувийн хуулийн этгээдийн хөрөнгө оруулалтаар баригдаж байна.

Нийт гүйцэтгэлийн 67.2 хувийг орон сууцны барилга эзэлж байгаа бөгөөд энэ нь өмнөх оны мөн үеэс 55.4 хувиар өссөн үзүүлэлттэй байна.



ТОХИЖИЛТ ҮЙЛЧИЛГЭЭ

2014 онд хог цэвэрлэгээний ажлаар нийт 146277.3 м³ хог тээвэрлэсэн байна. Тээвэрлэсэн нийт хогны 11 хувийг орон сууцнаас, 63.4 хувийг гэр хорооллоос, 17.8 хувийг аж ахуйн нэгж байгууллагаас, 4.0 хувийг хур хог, 3.8 хувийг зам талбайгаас тээвэрлэсэн хог эзэлж байна.

Дүүргийн хог цэвэрлэгээний ажилд зарцуулсан хөрөнгийн 420.5 сая төгрөгийг зам, талбай цэвэрлэхэд, 2895.1 сая төгрөгийг хог тээвэрлэхэд зарцуулжээ.

Хүснэгт 18. Хог цэвэрлэгээний ажил, зарцуулсан хөрөнгө

| Үзүүлэлт | Хэмжих нэгж | Тоо хэмжээ | | Зарцуулсан хөрөнгө мян.төг | |
|-----------------------|-------------|------------|----------|-------------------------------|-----------|
| | | 2013 он | 2014 он | 2013 он | 2014 он |
| Цэвэрлэсэн зам талбай | мян м2 | 676.4 | 700.9 | 405840.0 | 420564.6 |
| Тээвэрлэсэн хог | мян м3 | 90496.3 | 146277.3 | 1881512.7 | 2895117.0 |
| Үүнээс: Орон сууцнаас | м3 | 24000 | 16104 | 959039.9 | 643515.8 |
| Гэр хорооллоос | м3 | 36511.6 | 92782.3 | 658626.8 | 1563175.3 |
| ААНБ-аас | м3 | 16550 | 25995 | 134468.7 | 547571.9 |
| Хур хог | м3 | 7434.7 | 5780 | 64377.3 | 55854.0 |
| Зам талбайгаас | м3 | 6000 | 5616 | 65000.0 | 85000.0 |



МЭДЭЭЛЭЛ ХОЛБОО

Дүүргийн хэмжээнд шуудан холбоо, интернэтийн үйлчилгээний орлого 2014 онд 165.3 сая төгрөг болж, өмнөх оноос 6.9 сая төгрөгөөр буюу 4.4 хувиар өсчээ.

Хүснэгт 19. Мэдээлэл, холбооны салбарын үндсэн үзүүлэлт

| Үзүүлэлт | Хэмжих нэгж | 2013 он | 2014 он |
|--|-------------|----------|----------|
| Нийт орлого | мян.төг | 158403.4 | 165320.9 |
| Үүнээс: Хүн амаас орсон орлого | мян.төг | 158403.4 | 165320.9 |
| Интернэт үйлчилгээний цэгээр үйлчлүүлэгчдийн тоо | хүн | 788 | 812 |
| Интернэтийн байнгийн хэрэглэгч | хүн | 1097 | 1130 |



НИЙТИЙН ТЭЭВРИЙН ҮЙЛЧИЛГЭЭ

2014 онд дүүргийн тээврийн салбарын орлого 15396.7 сая төгрөг болж өмнөх оны мөн үеэс 1589.6 сая төгрөгөөр буюу 11.5 хувиар өссөн байна.

Хүснэгт 20. Тээврийн салбарын үндсэн үзүүлэлт

| Үзүүлэлт | Хэмжих нэгж | 2013 он | 2014 он |
|------------------|-------------|----------|----------|
| Нийт орлого | сая.төгрөг | 13807.1 | 15396.7 |
| Тээвэрлэсэн ачаа | мян.тонн | 0.43 | 1.1 |
| Ачаа эргэлт | мян.км | 301.0 | 191.7 |
| Зорчигчдын тоо | мян.хүн | 59062.3 | 54087.3 |
| Зорчигч эргэлт | мян.хүн.км | 197723.0 | 184047.3 |



НИЙГМИЙН ДААТГАЛЫН ҮЙЛЧИЛГЭЭ

2014 онд Хан-Уул дүүргийн нийгмийн даатгалын салбарын үйлчилгээнд 2431 байгууллагын нийт 167.0 мянга гаруй хүн хамрагдаж, шимтгэл төлсөн ба тэдгээрийн 59.0 мянга буюу 35.3 хувь нь ААНБ-ын, 10.9 мянга буюу 6.5 хувь нь төсвийн байгууллагын, 8.1 мянга буюу 4.9 хувь нь сайн дурын даатгуулагчид, 89.0 мянга буюу 53.3 хувь нь эрүүл мэндийн даатгалд хамрагдсан даатгуулагчид байна.

Хүснэгт 21. Нийгмийн даатгалын байгууллагаар үйлчлүүлсэн байгууллага болон даатгуулагчийн тоо

| Үзүүлэлт | 2013 он | 2014 он | Өсөлт /тоогоор/ |
|---------------------------------------|---------|---------|-----------------|
| Нийт байгууллагын тоо | 2126 | 2431 | 305 |
| Аж ахуй нэгж байгууллагын тоо | 2014 | 2316 | 302 |
| Төсөвт байгууллагын тоо | 112 | 115 | 3 |
| Нийт даатгуулагчдын тоо | 160438 | 166974 | 6536 |
| ААНБ-ын даатгуулагчын тоо | 54886 | 59012 | 4126 |
| Төсөвт байгууллагын даатгуулагчын тоо | 10758 | 10897 | 139 |
| Сайн дурын даатгуулагчын тоо | 5958 | 8088 | 2130 |
| Эрүүл мэндийн даатгуулагчын тоо | 88836 | 88977 | 141 |

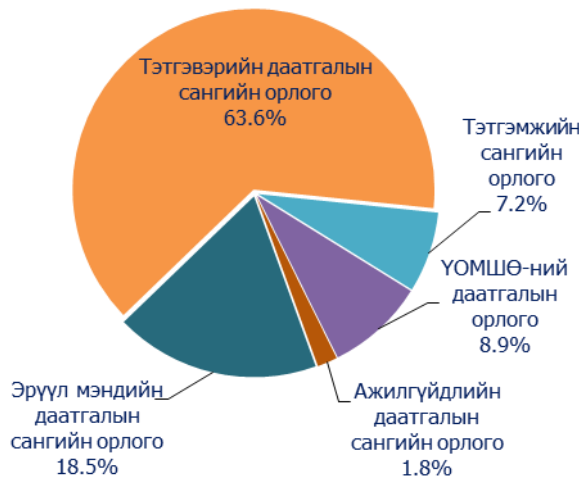
2014 онд Хан-Уул дүүргийн нийгмийн даатгалын сангийн нийт орлого 97.9 тэрбум төгрөг болж төлөвлөгөөг 87.8 хувиар буюу 13.6 тэрбум төгрөгөөр дутуу бүрдүүлжээ. Орлогын төлөвлөгөөний биелэлтийн хувийг өмнөх онтой харьцуулахад 10.7 пунктээр буурсан үзүүлэлттэй байна.

Хүснэгт 22. Нийгмийн даатгалын сангийн орлого, сан тус бүрээр, сая.төг

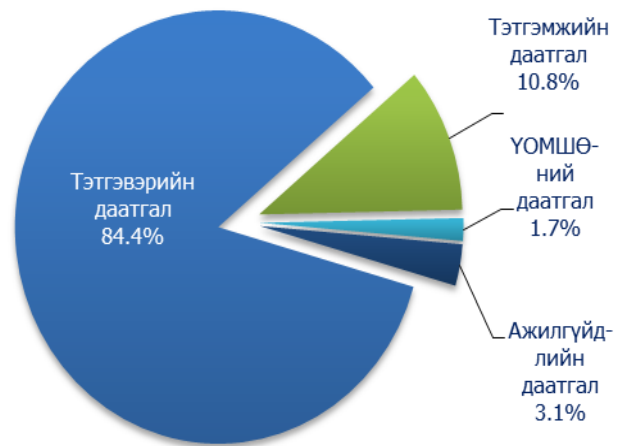
| Үзүүлэлт | Төлөвлөгөө | | Гүйцэтгэл | | Биелэлт % | |
|--|------------|----------|-----------|---------|-----------|-------|
| | 2013 | 2014 | 2013 | 2014 | 2013 | 2014 |
| Тэтгэвэрийн даатгалын сангийн орлого | 53555.7 | 70529.6 | 53933.7 | 62289.3 | 100.7 | 88.3 |
| Тэтгэмжийн сангийн орлого | 6616.0 | 8136.5 | 5958.2 | 7085.9 | 90.1 | 87.1 |
| ҮОМШӨ-ний даатгалын орлого | 6563.5 | 8430.9 | 6932.7 | 8691.9 | 105.6 | 103.1 |
| Ажилгүйдлийн даатгалын сангийн орлого | 1503.3 | 1903.3 | 1461.8 | 1710.7 | 97.2 | 89.9 |
| Эрүүл мэндийн даатгалын сангийн орлого | 17399.2 | 22342.7 | 16148.3 | 18127.1 | 92.8 | 81.1 |
| Нийт | 85637.7 | 111492.5 | 84434.7 | 97904.9 | 98.6 | 87.8 |

Даатгалын санд хуримтлуулсан нийт шимтгэлийн орлогын 63.6 хувийг тэтгэвэрийн даатгалын санд, 7.2 хувийг тэтгэмжийн даатгалын санд, 8.9 хувийг ҮОМШӨ-ийн даатгалын санд, 1.8 хувийг ажилгүйдлийн даатгалын санд, 18.5 хувийг эрүүл мэндийн даатгалын сангийн орлого тус тус эзэлж байна.

Зураг 17. Нийгмийн даатгалын сангийн орлого, хувиар



Зураг 18. Нийгмийн даатгалын сангийн зарлага, хувиар



Тэтгэврийг төрлөөр нь авч үзвэл: Өндөр насны тэтгэвэр авагч 10.7 мянган хүнд 36.2 тэрбум төгрөгийг, тахир дутуугийн тэтгэвэр авагч 2.6 мянган хүнд 5.9 тэрбум төгрөгийг, тэжээгчээ алдсаны тэтгэвэр авагч 0.7 мянган хүнд 1.8 тэрбум төгрөгийг, цэргийн тэтгэвэр авагч 0.9 мянган хүнд 5.0 тэрбум төгрөгийг тус тус олгосон байна. Тэтгэмжийн даатгалын сангаас хөдөлмөрийн чадвар түр алдсан 10.8 мянган хүнд 1.3 тэрбум төгрөгийг, жирэмсэн болон амаржсан 3.8 мянган хүнд 4.9 тэрбум төгрөгийг, 0.05 мянган хүнд оршуулгын тэтгэмж 0.03 тэрбум төгрөгийг тус тус олгожээ.

ҮОМШӨ-ий даатгалын сангаас хөдөлмөрийн чадвар түр алдсан болон тэтгэмж төлбөрт 149 хүнд 59.7 сая төгрөгийг, ажилгүйдлийн даатгалын сангаас ажилгүй болсон 1239 хүнд 1636.7 сая төгрөгийг тус тус олгосон байна.

Нийгмийн даатгалын 5 төрлийн сангаас 57.9 тэрбум төгрөгийн тэтгэвэр, тэтгэмж, төлбөр, зардлыг санхүүжүүлж, давхардсан тоогоор 31.3 мянган иргэнд нийгмийн

даатгалын үйлчилгээ үзүүлсэн байна. Зарцуулсан хөрөнгийн хэмжээ 2013 онтой харьцуулахад 10.6 тэрбум төгрөгөөр буюу 22.4 хувиар нэмэгджээ.

Нийгмийн даатгалын сангийн нийт зардлын 84.4 хувийг тэтгэврийн, 10.8 хувийг тэтгэмжийн, 1.7 хувийг ҮОМШӨ-ний, 3.1 хувийг ажилгүйдлийн даатгалын сангаас олгосон зардал эзэлж байна.

Зураг 19. Даатгалын сангийн орлого, зарлага



Зураг 20. Нийгмийн даатгалын сангаас 2014 онд тэтгэвэр авагчдын тоо



НИЙГМИЙН ХАЛАМЖ ҮЙЛЧИЛГЭЭ

2014 оны жилийн эцсийн байдлаар нийгмийн халамжийн сангийн нийт орлогын 18.9 хувийг жирэмсэн болон хөхүүл хүүхэдтэй эхчүүдийн мөнгөн тэтгэмжинд, 8.8 хувийг алдарт эхийн одонгийн тусламжинд, 5.0 хувийг алдар цолтой ахмадуудад үзүүлсэн хөнгөлөлт, тусламжинд тус тус хуваарилсан байна.

Хүснэгт 23. Нийгмийн халамжийн сангийн үзүүлэлт, 2014 оны 12-р сарын байдлаар, сая.төг

| Үзүүлэлт | Үнийн дүн | Хүний тоо |
|--|-----------|-----------|
| Нийгмийн халамжийн сангийн орлого | 10250.9 | |
| 1.Хүн амын хөгжлийг дэмжих чиглэлийн төсвийн санхүүжилт | 3996.4 | |
| а) жирэмсэн болон нярай, хөхүүл хүүхэдтэй эхчүүдийн мөнгөн тэтгэмж | 1940.9 | |
| б) алдарт эхийн одонгийн тусламж | 900.0 | |
| в) алдар цолтой ахмадуудад үзүүлсэн хөнгөлөлт, тусламж | 512.9 | |
| г) ОНОТХ Үйлчилгээний санхүүжилтын орлого | 456.2 | |
| д) хүнс тэжээл хөтөлбөрийн дансны санхүүжилтын орлого | 186.4 | |
| 2. Нийгмийн халамжийн сан | 6248.6 | |
| а) төсвийн санхүүжилтын орлого | 6238.2 | |
| б) бусад орлого | 10.4 | |
| 3. Хүүгийн орлого | 5.9 | |
| Зарлагын нийт дүн | 10255.1 | 27049 |
| 1. Нийгмийн халамжийн сан | 6273.0 | 11265 |
| 2. Жирэмсэн болон хөхүүл хүүхэдтэй эхчүүдийн мөнгөн тэтгэмж | 1941.9 | 4508 |
| 3. Алдарт эхийн одонгийн тусламж | 894.4 | 6746 |
| 4. Алдар цолтой ахмадуудад үзүүлсэн хөнгөлөлт, тусламж | 504.6 | 504 |
| 5. Хоол тэжээлийн тусламж, дэмжлэг | 184.6 | 1858 |
| 6. ОНОТХ Үйлчилгээний зардал | 456.5 | 2168 |

Харин зарлагын 61.2 хувийг нийгмийн халамжийн санд нийт 11265 хүнд, 4508 хүнд жирэмсэн болон хөхүүл хүүхэдтэй эхчүүдийн мөнгөн тэтгэмж, 6746 хүнд алдарт эхийн одонгийн мөнгөн тусламжийг зарцуулсан байна.



ХҮН АМЫН АЖИЛ ЭРХЛЭЛТ

Дүүргийн хөдөлмөр, халамж үйлчилгээний хэлтэст бүртгэлтэй ажилгүйчүүдийн тоо 2014 оны жилийн эцсийн байдлаар 930 байгаа нь өнгөрсөн оны мөн үеийнхээс 616 хүнээр өссөн байна.

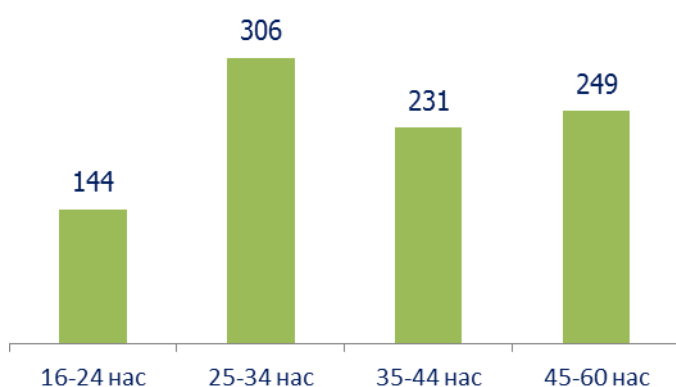
Нийт ажилгүйчүүдийн 53.3 хувь нь эмэгтэйчүүд байна. 2014 оны эцэст орон тооны цомхотголоор 69, байгууллага татан буугдсанаас 50, өөр газраас шилжиж ирсэн 76, сургууль төгссөн 131, цэргээс халагдсан 10, мэргэжлийн ажил олдохгүй 92, цалин багатай 97 болон бусад шалтгаанаар 208 хүн ажилгүй болжээ.

2014 оны жилийн эцсийн байдлаар 392 хүн ажилд орсноос төрийн төсөвт байгууллагад 22, нөхөрлөл компанид 263, улсын үйлдвэрийн газар 27, хоршоо, бусад байгууллагад 80 хүн тус тус ажилд орсон байна.

Хүснэгт 24. Бүртгэлтэй ажилгүйчүүд, боловсролын түвшнээр, 12-р сарын эцэст

| | Ажилгүйчүүдийн тоо | | | Дүнд эзлэх хувь | | |
|-------------------------------------|--------------------|---------|---------|-----------------|---------|---------|
| | 2012 он | 2013 он | 2014 он | 2012 он | 2013 он | 2014 он |
| Нийт ажилгүйчүүд | 430 | 314 | 930 | 100 | 100 | 100 |
| Үүнээс: Дээд боловсролтой | 148 | 104 | 316 | 34.4 | 33.1 | 34.0 |
| Тусгай дунд боловсролтой | 23 | 19 | 69 | 5.4 | 6.1 | 7.4 |
| Мэргэжлийн анхан шатны боловсролтой | 16 | 7 | 59 | 3.7 | 2.2 | 6.3 |
| Бүрэн дунд боловсролтой | 224 | 152 | 425 | 52.1 | 48.4 | 45.7 |
| Бүрэн бус дунд боловсролтой | 16 | 27 | 50 | 3.7 | 8.6 | 5.4 |
| Бага, боловсролгүй | 3 | 5 | 11 | 0.7 | 1.6 | 1.2 |

Зураг 21. Ажилгүйчүүд насны бүлгээр, 12-р сарын эцэст



Бүртгэлтэй ажилгүйчүүдийн 40.0 хувь буюу 372 нь анх удаа ажил хайж байгаа бол 60.0 хувь буюу 558 нь урьд ямар нэг ажил хийж байжээ.

Насны бүлгээр авч үзвэл нийт бүртгэлтэй ажилгүйчүүдийн 15.5 хувь буюу 144 нь 16-24 насны, 32.9 хувь буюу 306 нь 25-34 насны, 24.8 хувь буюу 231 нь 35-44 насны, 26.8 хувь буюу 249 нь 45-60 насны хүмүүс байна.

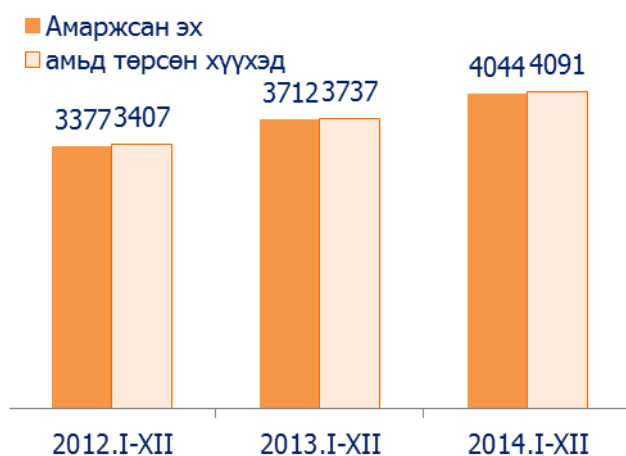


ЭРҮҮЛ МЭНДИЙН ҮЙЛЧИЛГЭЭ

Дүүргийн хэмжээнд 2014 оны жилийн эцсийн байдлаар нийт 1200 хүн халдварт өвчнөөр өвчилсөн нь өмнөх оноос 5.1 хувь буюу 65 хүнээр, 10000 хүн тутмаас халдварт өвчнөөр өвчилсөн хүний тоо 9.48 продицимилээр тус тус буурчээ.

Халдварт өвчнөөр өвчлөгчдийн 18.3 хувийг тэмбүү, 19.3 хувийг шинээр илэрсэн сүрьеэ, 11.3 хувийг гар хөл амны өвчин, 8.3 хувийг трихомониаз, 14.8 хувийг салхин цэцэг, 14.3 хувийг цусан суулга, 1.7 хувийг заг хүйтэн, 5.3 хувийг вируст гепатит, 1.6 хувийг гахайн хавдар, 5.1 хувь нь бусад өвчнөөр өвчлөгчид тус тус эзэлж байна.

Зураг 22. Амаржсан эх, амьд төрсөн хүүхэд



Зураг 23. Халдварт өвчнөөр өвчлөгчид



Хүснэгт 25. Эх, хүүхдийн эндэгдэл, жил эцсийн байдлаар

| Үзүүлэлт | 2012 он | 2013 он | 2014 он | $\frac{2014}{2013}$ % |
|-----------------------------------|---------|---------|---------|-----------------------|
| Амаржсан эхийн тоо | 3377 | 3712 | 4044 | 108.9 |
| Амьд төрсөн хүүхэд | 3407 | 3737 | 4091 | 109.5 |
| Төрөхийн улмаас эндсэн эх | 3 | 5 | 3 | 60.0 |
| Нэг хүртэл насандаа эндсэн хүүхэд | 37 | 48 | 45 | 93.8 |
| 1-5 хүртэл насандаа эндсэн хүүхэд | 6 | 9 | 13 | 144.4 |

Төрөхийн улмаас эндсэн эхийн тоо өмнөх оны мөн үеэс 40 хувиар буурсан байна. Харин өмнөх оны мөн үеэс 1-5 хүртэлх насны хүүхдийн эндэгдэл 44.4 хувиар өсч, 1 хүртэлх насандаа эндсэн хүүхэд буюу нялхсын эндэгдэл 6.2 хувиар буурсан байна.

Хүснэгт 26. Дүүрэгт гарсан халдварт өвчин, жилийн эцэст

| Үзүүлэлт | Хэмжих нэгж | 2013 он | 2014 он | өсөлт, бууралт | |
|------------------------|-------------|---------|---------|----------------|-----------|
| | | | | тоо/пункт | Хувиар |
| Халдварт өвчин Үүнээс: | бодит тоо | 1265 | 1200 | -65 | -5.1 |
| | 10000 хүнд | 102.30 | 92.82 | -9.48 | |
| Вируст гепатит | бодит тоо | 93 | 64 | -29 | -31.1 |
| | 10000 хүнд | 7.52 | 4.95 | -2.57 | |
| Цусан суулга | бодит тоо | 149 | 172 | 23 | 15.4 |
| | 10000 хүнд | 12.05 | 13.3 | 1.25 | |
| Улаан эсэргэнэ | бодит тоо | 15 | 19 | 4 | 26.6 |
| | 10000 хүнд | 1.21 | 1.47 | 0.26 | |
| Сальмонеллөз | бодит тоо | 6 | 4 | -2 | -33.3 |
| | 10000 хүнд | 0.49 | 0.31 | -0.18 | |
| Салхин цэцэг | бодит тоо | 270 | 177 | -93 | -34.4 |
| | 10000 хүнд | 21.83 | 13.69 | -8.14 | |
| Гахайн хавдар | бодит тоо | 142 | 19 | -123 | -86.6 |
| | 10000 хүнд | 11.48 | 1.47 | -10.01 | |
| Улаанууд | бодит тоо | 3 | 0 | -3 | |
| | 10000 хүнд | 0.24 | | -0.24 | |
| Ёлом | бодит тоо | 5 | 2 | -3 | -60.0 |
| | 10000 хүнд | 0.40 | 0.15 | -0.25 | |
| Бруцеллөз | бодит тоо | 3 | 1 | -2 | -66.7 |
| | 10000 хүнд | 0.24 | 0.08 | -0.16 | |
| Хоолны хордлого | бодит тоо | 12 | 17 | 5 | 41.6 |
| | 10000 хүнд | 0.97 | 1.31 | 0.34 | |
| Гар хөл, амны өвчин | Бодит тоо | 111 | 136 | 25 | 22.5 |
| | 10000 хүнд | 8.98 | 10.52 | 1.54 | |
| Тэмбүү | Бодит тоо | 136 | 219 | 83 | 61.0 |
| | 10000 хүнд | 11.00 | 16.94 | 5.94 | |
| Заг хүйтэн | Бодит тоо | 33 | 21 | -12 | -36.4 |
| | 10000 хүнд | 2.67 | 1.62 | -1.05 | |
| Трихомониаз | Бодит тоо | 62 | 100 | 38 | 61.2 |
| | 10000 хүнд | 5.01 | 7.73 | 2.72 | |
| Шинээр илэрсэн сүрьеэ | Бодит тоо | 216 | 231 | 15 | 6.9 |
| | 10000 хүнд | 17.47 | 17.87 | 0.4 | |
| Мөөгөнцөр | Бодит тоо | 3 | 1 | 2 | |
| | 10000 хүнд | 0.24 | 0.08 | -0.16 | |
| Менингит | Бодит тоо | 1 | 2 | 1 | 100 |
| | 10000 хүнд | 0.08 | 0.15 | 0.07 | |
| Бусад халдварт өвчин | Бодит тоо | 2 | 15 | 13 | 6.5 дахин |
| | 10000 хүнд | 0.16 | 1.16 | 0 | |



БОЛОВСРОЛЫН ҮЙЛЧИЛГЭЭ

2013-2014 оны хичээлийн жилд Хан-Уул дүүргийн төрийн болон төрийн өмчийн бус 22 ерөнхий боловсролын сургуульд нийт 16641 хүүхэд суралцсан нь өмнөх онтой харьцуулахад 0.4 хувиар өссөн байна. Сургуулийн өмнөх боловсролын төрийн болон төрийн бус өмчийн 62 цэцэрлэгт 8481 хүүхэд хүмүүжиж байгаа нь өмнөх онтой харьцуулахад мөн 17.5 хувиар өссөн байна.

Хүснэгт 27. Сургууль, цэцэрлэгийн тоо, өмчийн төрлөөр

| Өмчийн хэлбэр | Сургууль, цэцэрлэгийн тоо | | | Суралцагсад, хүмүүжигчдийн тоо | | |
|----------------------------|---------------------------|---------|---------|--------------------------------|---------|---------|
| | 2011/12 | 2012/13 | 2013/14 | 2011/12 | 2012/13 | 2013/14 |
| Төрийн сургууль | 16 | 16 | 17 | 15346 | 15414 | 16107 |
| Төрийн бус өмчийн сургууль | 5 | 8 | 5 | 896 | 1167 | 534 |
| ЕБС-ийн дүн | 21 | 24 | 22 | 16242 | 16581 | 16641 |
| Төрийн цэцэрлэг | 21 | 22 | 23 | 5104 | 5665 | 6194 |
| Төрийн бус өмчийн цэцэрлэг | 16 | 23 | 39 | 985 | 1553 | 2287 |
| СӨБ-ийн дүн | 37 | 45 | 62 | 6089 | 7218 | 8481 |

Дүүргийн төрийн өмчийн болон төрийн өмчийн бус цэцэрлэгийн тоо өмнөх оны хичээлийн жилтэй харьцуулахад 17-оор нэмэгджээ. Эдгээр цэцэрлэгүүдийн үндсэн бүлэгт 8481 хүүхэд хамрагдан хүмүүжиж байгаа бөгөөд өмнөх оны хичээлийн жилтэй харьцуулахад цэцэрлэгт хамрагдсан хүүхдийн тоо 1263-аар их байна.

Хүснэгт 28. СӨБ болон ЕБС-ийн үндсэн үзүүлэлт

| Үзүүлэлт | | 2011/12 | 2012/13 | 2013/14 |
|----------------------------|--------------------------------|---------|---------|---------|
| Сургуулийн өмнөх боловсрол | СӨБ-ын байгууллагын тоо | 37 | 45 | 62 |
| | СӨБ-д хамрагдагчдын тоо | 6089 | 7218 | 8481 |
| | Цэцэрлэгийн үндсэн багшийн тоо | 201 | 149 | 281 |
| Ерөнхий боловсрол | Сургалтын байгууллагын тоо | 21 | 24 | 22 |
| | Суралцагчдын тоо | 16242 | 16581 | 16641 |
| | ЕБС-ийн үндсэн багшийн тоо | 869 | 826 | 874 |

БИЕЙН ТАМИР, СПОРТЫН ҮЙЛ АЖИЛЛАГАА

2014 оны байдлаар Хан-Уул дүүрэгт биеийн тамир спортын 113 арга хэмжээ зохион байгуулагдаж, 1376 байгууллагын 26002 хүн оролцож, 53.4 сая төгрөгийг зарцуулжээ.

Хүснэгт 29 .Дүүрэгт зохион байгуулсан спортын арга хэмжээ, 2014 он

| Үзүүлэлт | Дээд байгууллагын шийдвэрээр | Нийтийн биеийн тамирын талаар | Спортын арга хэмжээ | Сургалт семинар | Секц дугуйлан | Бүгд |
|-----------------------------|------------------------------|-------------------------------|---------------------|-----------------|---------------|---------|
| Гүйцэтгэсэн үйл ажиллагаа | 10 | 55 | 20 | 19 | 9 | 113 |
| Оролцсон байгууллага | 16 | 785 | 344 | 211 | 20 | 1376 |
| Нийт хамрагдсан хүн | 5120 | 17082 | 2744 | 436 | 620 | 26002 |
| Үүнээ: Насанд хүрэгчид | 3000 | 9082 | 1844 | | 120 | 14046 |
| Залуучууд | 2120 | 5000 | 900 | | | 8020 |
| Өсвөр үе, бага нас | | 3000 | | | 500 | 3500 |
| Зарцуулсан хөрөнгө, мян.төг | 26608.5 | 14944.2 | 11816.0 | - | - | 53368.7 |



ГЭМТ ХЭРЭГ

Дүүргийн хэмжээнд 2014 онд 1484 гэмт хэрэг бүртгэгдсэн нь өнгөрсөн оны мөн үеэс 20.1 хувиар буюу 248 хэргээр өсчээ. Гэмт хэргийн илрүүлэлт 59.2 хувьтай байгаа нь өмнөх оны мөн үеэс 3.2 пунктээр дээгүүр байна.

Зураг 24. Гэмт хэргийн тоо



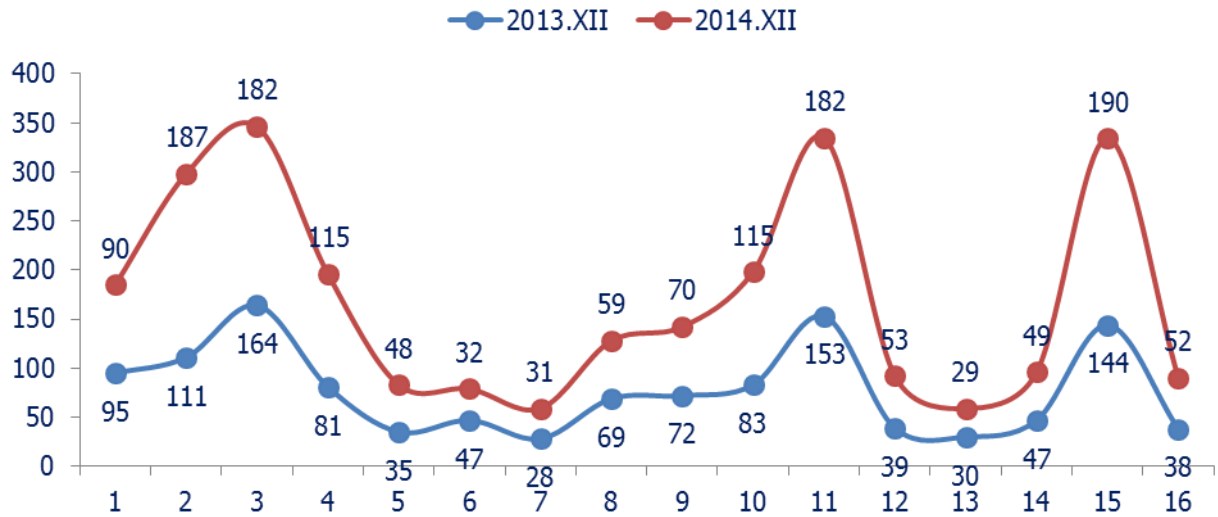
Нийт гэмт хэргийн 0.9 хувь буюу 14 нь бусдыг амиа хорлоход хүргэх, 30.0 хувь буюу 445 нь ББМБГУ, 0.7 хувь буюу 11 нь хүчин, 27.1 хувь буюу 402 нь хулгайн хэрэг, 1.1 хувь буюу 17 нь булаалт, 2.6 хувь буюу 39 хэрэг нь дээрэм, 6.9 хувь буюу 102 хэрэг нь залилан мэхлэх гэмт хэрэг, 6.1 хувь буюу 90 хэрэг нь танхайрах, 0.9 хувь буюу 14 нь хүнийг санаатай алах, 9.2 хувь буюу 137 нь ТХХАБАЖЭ, 14.4 хувь буюу 213 нь бусад гэмт хэргүүд тус тус эзэлж байна.

Хүснэгт 30. Бүртгэгдсэн гэмт хэрэг, төрлөөр

| Гэмт хэргийн төрөл | Гэмт хэргийн тоо | | Өсөлт, бууралт | |
|-----------------------------|------------------|---------|-----------------------|-----|
| | 2013.12 | 2014.12 | $\frac{2014}{2013}$ % | Тоо |
| Бусдыг амиа хорлоход хүргэх | 8 | 14 | 75.0 | 6 |
| Хүчин | 8 | 11 | 37.5 | 3 |
| Дээрэм | 32 | 39 | 21.9 | 7 |
| Хулгай | 355 | 402 | 13.2 | 47 |
| Булаалт | 11 | 17 | 54.5 | 6 |
| Залилан | 51 | 102 | 100.0 | 51 |
| ББМБГУ | 392 | 445 | 13.5 | 53 |
| Танхайрах | 99 | 90 | -9.1 | -9 |
| Хүнийг санаатай алах | 13 | 14 | 7.7 | 1 |
| ТХХАБАЖЭ | 114 | 137 | 20.2 | 23 |
| Бусад | 153 | 213 | 39.2 | 60 |
| Бүгд | 1236 | 1484 | 20.1 | 248 |

Өмчийн хулгайгаас 355 нь буюу 88.3 хувь нь иргэний өмчийн хулгайн хэрэг, 14 нь буюу 3.5 хувь нь халаасны хулгай, 15 нь буюу 4.5 хувь нь малын хулгай, 7 нь буюу 1.7 хувь нь авто тээврийн хэрэгслийн хулгай эзэлж байна.

Зураг 25. Бүртгэгдсэн гэмт хэрэг, хороогоор



Хүснэгт 31. Бүртгэгдсэн гэмт хэрэг, хороогоор

| Хороо | Гэмт хэрэг | | Өөрчлөлт | | Хүнийг санаатай алах | Бусдыг амиа хорлоход хvлгэх | ББМБГУ | Хүчин | Хулгай | Үүнээс | | | | Булаалт | Дээрэмдэх | Заллан мэхлэх | Танхайрах | ТХХАБЭЖ | Бусад | Илрүүлэлт % |
|-------|------------|---------|----------|-------|----------------------|-----------------------------|--------|-------|--------|--------|--------------|----------------------------------|-----------------|---------|-----------|---------------|-----------|---------|-------|-------------|
| | 2013 он | 2014 он | Тоо | % | | | | | | ИӨХ | Малын хулгай | Авто тээврийн хэрэгсэл хулгайлах | Халаасны хулгай | | | | | | | |
| 1 | 95 | 90 | -5 | -5.3 | 0 | 0 | 20 | 0 | 22 | 17 | 0 | 1 | 4 | 0 | 9 | 9 | 3 | 11 | 16 | 48.0 |
| 2 | 111 | 187 | 76 | 68.5 | 0 | 2 | 63 | 2 | 40 | 32 | 0 | 1 | 5 | 2 | 9 | 19 | 8 | 10 | 32 | 50.0 |
| 3 | 164 | 182 | 18 | 11.0 | 0 | 0 | 56 | 3 | 39 | 36 | 0 | 1 | 0 | 2 | 0 | 15 | 9 | 15 | 43 | 66.0 |
| 4 | 81 | 115 | 34 | 42.0 | 0 | 3 | 24 | 0 | 37 | 33 | 2 | 1 | 1 | 3 | 2 | 4 | 13 | 18 | 11 | 62.0 |
| 5 | 35 | 48 | 13 | 37.1 | 0 | 0 | 17 | 0 | 9 | 9 | 0 | 0 | 0 | 0 | 2 | 1 | 8 | 9 | 2 | 77.2 |
| 6 | 47 | 32 | -15 | -31.9 | 0 | 1 | 10 | 1 | 5 | 5 | 0 | 0 | 0 | 0 | 2 | 1 | 4 | 5 | 3 | 100.0 |
| 7 | 28 | 31 | 3 | 10.7 | 0 | 0 | 15 | 0 | 6 | 5 | 0 | 0 | 1 | 1 | 0 | 0 | 3 | 5 | 1 | 69.2 |
| 8 | 69 | 59 | -10 | -14.5 | 2 | 1 | 19 | 0 | 20 | 20 | 0 | 0 | 0 | 0 | 0 | 2 | 4 | 7 | 4 | 58.8 |
| 9 | 72 | 70 | -2 | -2.8 | 4 | 0 | 20 | 1 | 15 | 13 | 2 | 0 | 0 | 0 | 1 | 2 | 9 | 8 | 10 | 75.0 |
| 10 | 83 | 115 | 32 | 38.6 | 0 | 1 | 25 | 0 | 35 | 32 | 3 | 0 | 0 | 0 | 0 | 5 | 8 | 12 | 29 | 52.3 |
| 11 | 153 | 182 | 29 | 19.0 | 2 | 0 | 59 | 0 | 52 | 50 | 0 | 0 | 1 | 2 | 3 | 22 | 4 | 12 | 26 | 58.0 |
| 12 | 39 | 53 | 14 | 35.9 | 4 | 0 | 12 | 1 | 25 | 21 | 3 | 0 | 0 | 0 | 0 | 0 | 3 | 4 | 4 | 60.7 |
| 13 | 30 | 29 | -1 | -3.3 | 1 | 2 | 11 | 1 | 7 | 6 | 1 | 0 | 0 | 0 | 0 | 0 | 3 | 3 | 1 | 83.3 |
| 14 | 47 | 49 | 2 | 4.3 | 0 | 1 | 7 | 0 | 30 | 22 | 6 | 2 | 0 | 0 | 0 | 1 | 3 | 4 | 3 | 46.6 |
| 15 | 144 | 190 | 46 | 31.9 | 0 | 2 | 70 | 1 | 40 | 35 | 0 | 1 | 2 | 7 | 9 | 21 | 4 | 9 | 27 | 57.6 |
| 16 | 38 | 52 | 14 | 36.8 | 1 | 1 | 17 | 1 | 20 | 19 | 1 | 0 | 0 | 0 | 2 | 0 | 4 | 5 | 1 | 60.0 |
| Дүн | 1236 | 1484 | 248 | 20.1 | 14 | 14 | 445 | 11 | 402 | 355 | 18 | 7 | 14 | 17 | 39 | 102 | 90 | 137 | 213 | 59.2 |

ЗАХИРГААНЫ МЭДЭЭЛЭЛ

2014 оны 12-р сарын байдлаар Хан-Уул дүүргийн Засаг даргын тамгын газарт иргэдээс 52454 өргөдөл, гомдол ирснээс 514-ийг нь бусад байгууллагад шилжүүлж, 51204-ийг хуулинд заасан хугацаанд шийдвэрлэсэн байна. Харин шийдвэрлээгүй хүлээгдэж байгаа 396, шийдвэрлэх хугацаа болоогүй байгаа 333, хугацаа хэтэрсэн 7 өргөдөл, гомдол байна.

Хүснэгт 32. Иргэдийн өргөдөл, гомдлын шийдвэрлэлтийн мэдээ

| Д/д | Өргөдөл, гомдлын агуулга | Өргөдөл гомдлын тоо | Хэлбэр | | | | Агуулга | | | | Бусад байууллагад шилжүүлсэн | Хуулийн хугацаанд харму өгсөн | Хүлээгдэж байгаа | Хугацаа болоогүй | Хугацаа хэтэрсэн |
|--------------------------------|--------------------------|---------------------|--------|---------|--------|------------------|---------|-------|----------|--------|------------------------------|-------------------------------|------------------|------------------|------------------|
| | | | Амаар | Бичгээр | Утсаар | Цахим сүлжээгээр | Гомдол | Санал | Мэдэгдэл | Хүсэлт | | | | | |
| 1 | ЗХХ | 391 | 45 | 78 | | 268 | 44 | 2 | 3 | 342 | 8 | 292 | | 87 | 4 |
| 2 | СТСХ | 13 | | | | 13 | | | | 13 | | 6 | 1 | 5 | 1 |
| 3 | ЭЗТХ | 72 | 8 | 18 | | 46 | 4 | 13 | | 55 | 6 | 38 | 10 | 18 | |
| 4 | НХХ | 320 | 97 | 132 | 67 | 24 | | | | 320 | | 318 | | 2 | |
| 5 | ДБТХ | 272 | | 2 | | 270 | 20 | | | 252 | | 229 | 6 | 36 | 1 |
| 6 | ХҮХ | 835 | 313 | 419 | 71 | 32 | 35 | 12 | | 788 | 65 | 757 | 1 | 11 | 1 |
| ЗДТГ-ын дүн | | 1903 | 463 | 649 | 138 | 653 | 103 | 27 | 3 | 1770 | 79 | 1640 | 18 | 159 | 7 |
| 1 | ХХ | 916 | 278 | 447 | 188 | 3 | 2 | | 420 | 494 | 337 | 490 | 10 | 79 | |
| 2 | БүХ | 141 | | 21 | | 120 | 112 | | | 29 | | 136 | 5 | | |
| 3 | НХҮХ | 35094 | | 35087 | | 7 | 2 | | | 35092 | | 35088 | 6 | | |
| 4 | ӨГХА | 11169 | 1130 | 7012 | 2170 | 857 | | | 3300 | 7869 | | 10733 | 355 | 81 | |
| 5 | БоХ | 302 | 77 | 151 | 50 | 24 | 76 | | 19 | 207 | 98 | 190 | 2 | 12 | |
| 6 | ОБХ | 93 | | 93 | | | | | | 93 | | 91 | | 2 | |
| 7 | АБНТБТөв | 2836 | 2728 | 108 | | | | | | | | | | | |
| Дэргэдэх хэлтэс албадуудын дүн | | 50551 | 4213 | 42919 | 2408 | 1011 | 192 | | 3739 | 46620 | 435 | 49564 | 378 | 174 | |
| Нийт дүн | | 52454 | 4676 | 43568 | 2546 | 1664 | 295 | 27 | 3742 | 48390 | 514 | 51204 | 396 | 333 | 7 |

ХАН-УУЛ ДҮҮРГИЙН СТАТИСТИКИЙН ХЭЛТЭС
Танилцуулгыг эрхлэн гаргасан: мэргэжилтэн Г. Сугардорж

Веб: www.nso.mn
www.1212.mn
www.ubstat.mn
Цахим хаяг: han-uul@nso.mn



Статистикийн сар бүрийн
танилцуулгыг эндээс татаж авна уу.