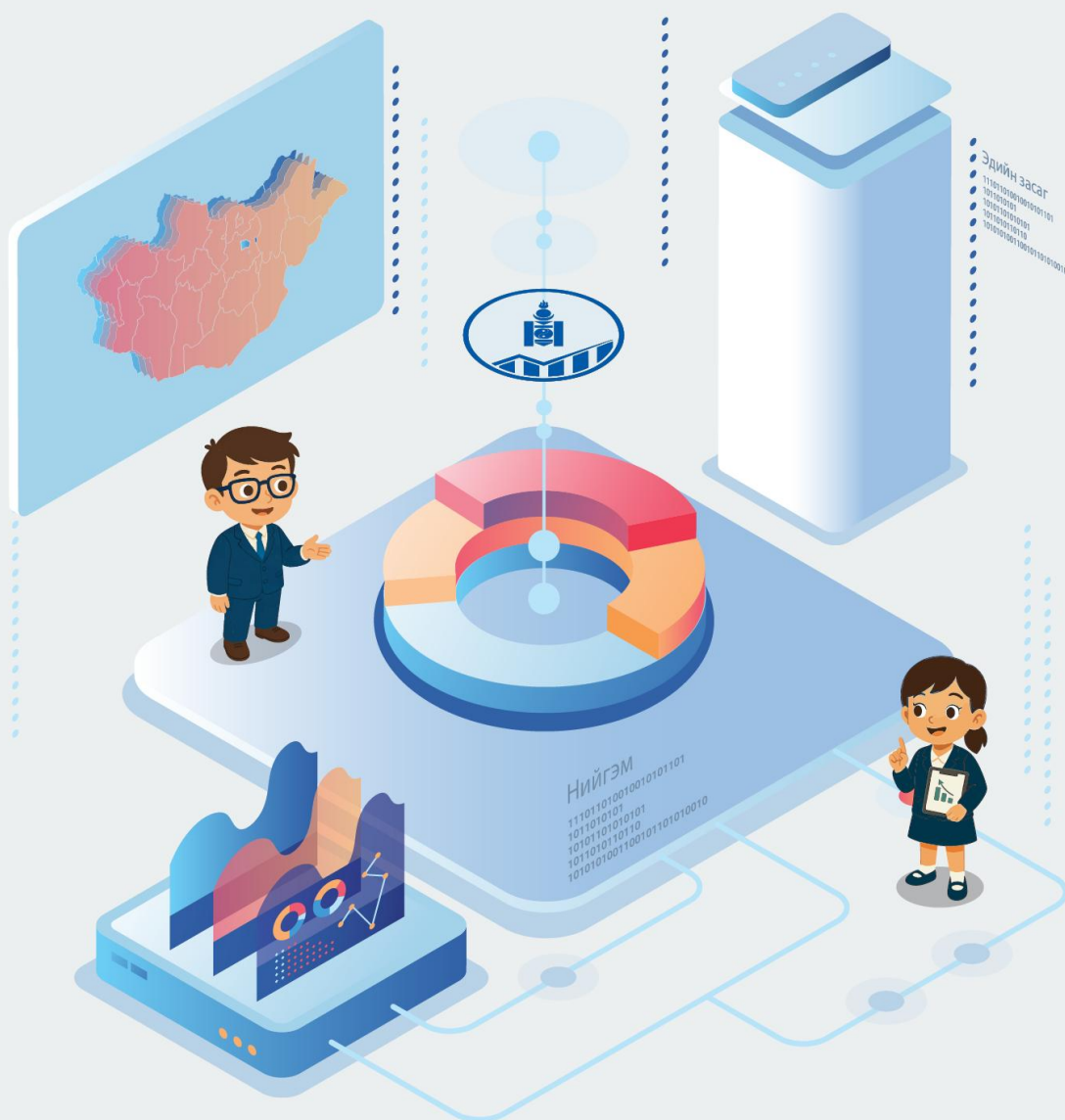




2026 V

НИЙСЛЭЛИЙН НИЙГЭМ, ЭДИЙН ЗАСГИЙН БАЙДАЛ





**НИЙСЛЭЛИЙН
СТАТИСТИКИЙН
ГАЗАР**

АГУУЛГА

	Эдийн засаг, нийгмийн үндсэн үзүүлэлт, 2021-2025 он	4
	Эдийн засаг, нийгмийн үндсэн үзүүлэлт, дүүргээр	4
I	Эрүүл мэнд	6
II	Гэмт хэрэг	10
III	Төсөв	13
IV	Хэрэглээний үнэ	17
V	Мал аж, ахуй	22
VI	Аж үйлдвэр	25
VII	Хотын нийтийн аж ахуй	30
VIII	Цаг уур, агаарын чанар, аюулт үзэгдэл, осол	32

ХҮСНЭГТ 1. НИЙСЛЭЛИЙН ЭДИЙН ЗАСАГ, НИЙГМИЙН ҮНДСЭН ҮЗҮҮЛЭЛТ, дүүргээр

Үзүүлэлт	Хэмжих нэгж	2022 I-V	2023 I-V	2024 I-V	2025 I-V	2026 I-V	
Шинээр төрсөн хүүхэд	Хүн	13 286 ^{↓13.1}	14 639 ^{↑10.2}	13 110 ^{↓10.4}	12 213 ^{↓6.8}	12 178 ^{↓0.3}	
Халдварт өвчнөөр өвчлөгчид	Хүн	149 060 ^{↑7.1**}	10 050 ^{↓93.3}	7 941 ^{↓21.0}	14 392 ^{↑81.2}	11 764 ^{↓18.3}	
Бүртгэгдсэн гэмт хэрэг	Тоо	11 573 ^{↑1.9*}	12 004 ^{↓3.7}	12 206 ^{↑1.7}	16 331 ^{↑33.8}	16 985 ^{↑4.0}	
Хэрэглээний үнийн индекс, (жилийн өөрчлөлт)	Хувь	2.9 ^{↑0.5}	1.1 ^{↓1.8}	0.7 ^{↓0.4}	0.1 ^{↓0.6}	0.9 ^{↑0.8}	
Гадаад валютын нэрлэсэн ханш (сарын дундаж)	Доллар (АНУ)	Төгрөг	3 110 ^{↑9.1}	3 461 ^{↑11.3}	3 381 ^{↓2.3}	3 573 ^{↑5.7}	3 576 ^{↑0.1}
	Юань (БНХАУ)	Төгрөг	464 ^{↑4.7}	495 ^{↑6.7}	467 ^{↓5.7}	495 ^{↑6.0}	525 ^{↑6.1}
	Рубль (ОХУ)	Төгрөг	48 ^{↑23.1}	44 ^{↓8.3}	37 ^{↓15.9}	44 ^{↑18.9}	49 ^{↑11.4}
Нийслэлийн төсвийн орлого	Тэрбум төгрөг	528.9 ^{↑26.9}	740.3 ^{↑40.0}	1 167.3 ^{↑57.7}	1 484.7 ^{↑27.2}	1 589.1 ^{↑7.0}	
Нийслэлийн төсвийн зарлага	Тэрбум төгрөг	464.2 ^{↑9.2}	698.0 ^{↑50.4}	1 123.5 ^{↑61.0}	1 711.1 ^{↑52.3}	2 050.2 ^{↑19.8}	
Агаарын дундаж температур	°C	3.4	8.8	13.2	10.9	11.6	

* Дахин их

ХҮСНЭГТ 2. НИЙСЛЭЛИЙН ЭДИЙН ЗАСАГ, НИЙГМИЙН ҮЗҮҮЛЭЛТҮҮД, дүүргээр

Үзүүлэлт	Хэмжих нэгж	2025 I-V				2026 I-V					
		Хотын дундаж	Хамгийн өндөр		Хамгийн бага	Хотын дундаж	Хамгийн өндөр		Хамгийн бага		
Хүн амын нягтрал /нэг кв км-т ногдох хүн/	Тоо	357	Баянгол	8 797	Налайх	59	357	Баянгол	8 797	Налайх	59
			Чингэлтэй	1 490	Багануур	47		Чингэлтэй	1 490	Багануур	47
			Сүхбаатар	688	Багахангай	32		Сүхбаатар	688	Багахангай	32
Нялхсын нас баралт /амьд төрсөн 1000 хүүхдэд/	0\00*	15	Багануур	22	Хан-Уул	9	14	Налайх	30	Хан-Уул	9
			Сүхбаатар	16	Баянгол	9		Багахангай	18	Баянгол	6
			Налайх	15	Багахангай	-		Баянзүрх	13	Багануур	-
10 000 хүн тутмаас халдварт өвчнөөр өвчлөгсөд	0\000	87	Баянзүрх	85	Сонгино-хайрхан	60	70	Багануур	108	Баянгол	48
			Багануур	81	Налайх	27		Баянзүрх	70	Налайх	34
			Чингэлтэй	71	Багахангай	27		Чингэлтэй	57	Багахангай	7
Төсвийн орлого, зарлагын харьцаа зарлага=100	тоо	87	Сүхбаатар	118	Багахангай	91	78	Баянзүрх	128	Багахангай	81
			Хан-Уул	115	Багануур	78		Хан-Уул	124	Багануур	60
			Баянзүрх	113	Налайх	26		Чингэлтэй	108	Налайх	24
16-аас дээш насны 10 000 хүнд ногдох Гэмт хэрэг	тоо	148	Сүхбаатар	247	Сонгино-хайрхан	78	153	Сүхбаатар	256	Налайх	89
			Чингэлтэй	179	Налайх	42		Чингэлтэй	206	Багахангай	63
			Баянгол	168	Багахангай	29		Баянгол	179	Багануур	55

I. Саруудыг ром тоогоор тэмдэглэв.

- Сар: I, II, III, IV, V, VI, VII ... г.м
- Улирал: I-III, IV-VI, VII-IX, X-XII
- Өссөн дүн: I-IV, I-XI ... г.м (Тухайн сарыг оруулсан жилийн эхнээс өсөн нэмэгдсэн дүнг харуулав).

II. Дараах тэмдэглэгээг ашиглав.

- гүйцэтгэл байхгүй

* урьдчилсан гүйцэтгэл

** дахин

III. Орон дэвшүүлэлтээс хамаарч зарим үзүүлэлтийн нийлбэр нь дүнтэйгээ, бүтцийг хувиар илэрхийлэхэд 100 хувиас бага зэрэг зөрүүтэй байж болно.

IV. Та цахим хэлбэрээр үзэж буй тохиолдолд тухайн салбарын логог дарж дэлгэрэнгүй мэдээллийг хүснэгтээр MS-Excel хэлбэрээр татан авах боломжтой.

/Жич: Интернэтэд холбогдсон байх ёстой/



V. Та өөрийн гар утаснаас QR code уншуулагч аппликейшн ашиглан тухайн салбарын хавсралт хүснэгтийг MS-Excel хэлбэрээр татан авч үзэх боломжтой.

/Жич: Интернэтэд холбогдсон байх ёстой/

IV. Хэмжих нэгжийн тэмдэглэгээ

мянга =1000

сая=10⁶

тэрүм =10⁹

их аяд =10¹²

мянмянга

% хувь

мммиллиметр

см сантиметр

дм дециметр

м метр

км километр

м² метр квадрат

дм² дециметр квадрат

км² километр квадрат

м³ метр куб

га гектар

мл миллилитр

л литр

г грамм

кг килограмм

цн центнер

т тонн

Вт ватт

кВт.ц киловатт цаг

кал калори

ккал килокалори

Гкал гигакалори(=10⁹ калори)

с секунд

мин минут

мкг/м³ микрограмм метр куб

м/с метр секунд

ш ширхэг

х.д.х

хэвлэлийн даралтат

хуудас



МЭДЭЭЛЭЛ



МЭДЭЭЛЭЛ, ОЙ САНАМЖ



ЭРҮҮЛ МЭНД

2026 оны эхний 5 сард 12028 эх амаржсан нь өмнөх оны мөн үеэс 68(0.6%) төрөлтөөр буурсан байна.

Нийслэлийн хэмжээнд 2026 оны эхний 5 сард 12028 эх амаржсан нь өмнөх оны мөн үеэс 68(0.6%) төрөлтөөр буурсан байна. Нийт төрөлтийн 6240 (51.9%) нь НЭМГ-ын харьяа эмнэлэгт, 5788 (48.1%) нь нийслэлд үйл ажиллагаа явуулж буй

ЭМЯ-ны харьяа улс болон хувийн хэвшлийн эмнэлэгт амаржсан байна. Нийт амаржсан эхчүүдийн 0.3 хувийг гэрийн төрөлт эзэлж байна.

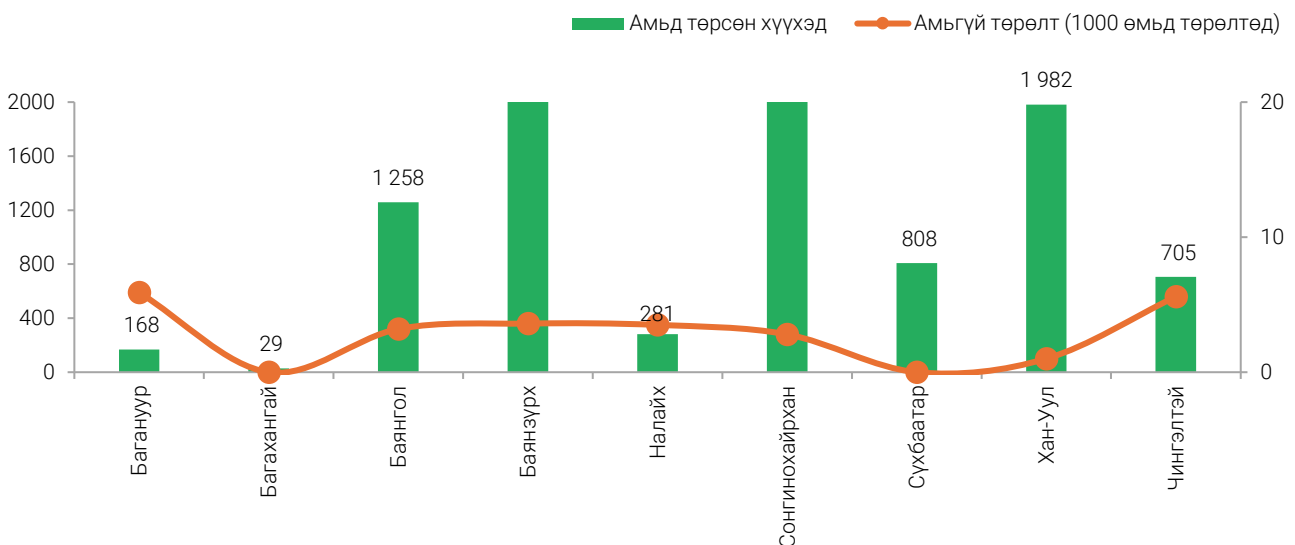
ХҮСНЭГТ 3. ТӨРСӨН ХҮҮХЭД, ЭХ, ХҮҮХДИЙН ЭНДЭГДЭЛ, ЖИЛ БҮРИЙН ЭХНИЙ 5 САРД

Үзүүлэлт	2024 I-V	2025 I-V	2026 I-V	2026 I-V 2025 I-V	
				эерүү	хувь
Амаржсан эхийн тоо	12 997	12 096	12 028	-68	-0.6
Гэрийн төрөлт	42	35	29	-6	-17.1
Хяналтгүй төрөлт	94	89	78	-11	-12.4
Амьд төрсөн хүүхэд	13 110	12 213	12 178	-35	-0.3
Эхийн эндэгдэл	2	3	2	-1	-8.6
Нэг хүртэл насандаа эндсэн хүүхэд	169	185	169	-16	-7.9
Амьд төрсөн 1000 хүүхэд тутмаас 1 хүртэл насанд эндсэн хүүхэд	12.7	15.1	13.9	-1.2	/

2026 оны эхний 5 сард 12178 хүүхэд мэндэлсэн нь өмнөх оны мөн үеэс 35 (0.3%) хүүхдээр буурсан байна. Төрсөн нийт

хүүхдийн 2368 (19.4%) нь бусад аймгийн харьяат эхчүүдээс мэндэлжээ.

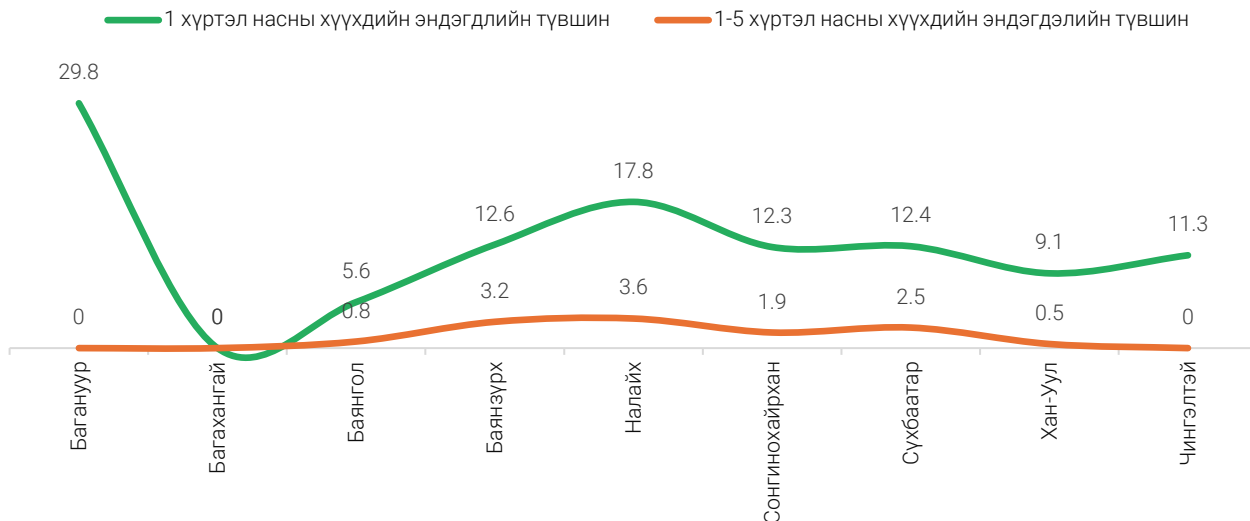
ЗУРАГ 1. АМЬД ТӨРСӨН ХҮҮХЭД, ДҮҮРГЭЭР



Төрсөн нийт хүүхдийн 6175 (50.7%) нь хүү, 6003 (49.3%) нь охин байна. Амьд төрсөн нийт хүүхдээс 2 ихэр хүүхэд 186, 3 ихэр хүүхэд 11 байна.

Амьгүй төрөлтийн 42 тохиолдол бүртгэгдсэн нь өмнөх оны мөн үеэс 23 тохиолдлоор буурсан байна. Амьгүй төрөлт Баянзүрх, Чингэлтэй, Багануур дүүрэгт хотын дунджаас өндөр байна.

ЗУРАГ 2. ХҮҮХДИЙН ЭНДЭГДЛИЙН ТҮВШИН (1000 амьд төрөлтөд ногдох)

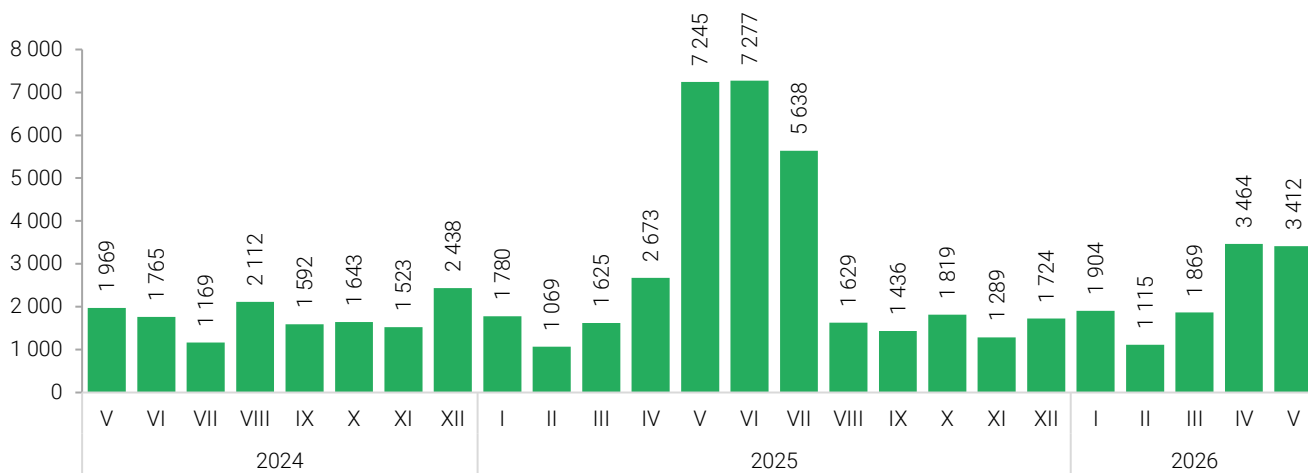


Нийслэлд 2026 оны эхний 5 сард бүртгэгдсэн нялхсын эндэгдлээс Баянзүрх дүүрэгт 31(18.3%) нь, Сонгинохайрхан дүүрэгт 26(15.4%) нь, Хан-Уул дүүрэгт 18(10.7%) нь, Сүхбаатар дүүрэгт 10(5.9%) нь, Баянгол дүүрэгт 7(4.1%) нь, Чингэлтэй дүүрэгт 8(4.7%) нь, Налайх дүүрэгт 5(3.0%), Багануур дүүрэгт 5(3.0%) нь бусад

аймгийн харьяат 59(34.9%), Багахангай дүүрэгт бүртгэгдээгүй байна.

Нийслэлд 2026 оны эхний 5 сард 11764 хүн халдварт өвчнөөр өвчилсөн нь өмнөх оны мөн үеэс 2628 (18.3%) хүнээр буурсан байна.

ЗУРАГ 3. ХАЛДВАРТ ӨВЧНӨӨР ӨВЧЛӨГЧИД, сараар



Халдварт өвчнөөр өвчлөгчдийг халдварт өвчний төрлөөр нь авч үзвэл амьсгалын замын цочмог халдварт өвчин 6452 (54.8%), бэлгийн замаар дамжих халдварт өвчин 2030 (17.3%),

гэдэсний халдварт өвчин 552(4.7%), зоонозын халдварт өвчин 64(0.5%) бусад халдварт өвчин 2666 (22.7%) байна.

ХҮСНЭГТ 4. НИЙСЛЭЛД БҮРТГЭГДСЭН ХАЛДВАРТ ӨВЧИН, жил бүрийн эхний 5 сард

Төрөл	Хэмжих нэгж	2024 I-V	2025 I-V	2026 I-V	2026 I-V 2025 I-V	
					зөрүү	хувь
НИЙТ	тоо	7 941	14 392	11 764	-2 628	-18.3
	10000 хүнд	49	87	70	-16.5	
Үүнээс:						
Вируст гепатит	тоо	59	82	51	- 31	-37.8
	10000 хүнд	0.36	0.49	0.30	-0.19	
Цусан суулга	тоо	493	333	272	- 61	-18.3
	10000 хүнд	3.10	2.00	1.62	-0.38	
Салхин цэцэг	тоо	2 723	2 946	2 005	- 941	-31.9
	10000 хүнд	16.80	17.75	12.00	-5.75	
Гахай хавдар	тоо	144	33	30	- 3	-9.1
	10000 хүнд	0.89	0.20	0.18	-0.02	
Сальмонеллөз	тоо	110	132	131	- 1	1.0
	10000 хүнд	0.70	0.80	0.80	0.0	
Улаан эсэргэнэ	тоо	281	212	272	60	28.3
	10000 хүнд	1.74	1.28	1.60	0.3	
Хоолны хордлого	тоо	-	-	118	-	-
	10000 хүнд	-	-	0.70	-	
Ёлом	тоо	52	67	39	- 28	-41.8
	10000 хүнд	0.32	0.40	0.20	-0.2	
Бруцеллөз	тоо	4	3	1	- 2	-66.7
	10000 хүнд	0.02	0.02	0.01	-0.01	
Гар, хөл, амны өвчин	тоо	971	440	2 855	2 415	548.9
	10000 хүнд	6.00	2.65	17.00	14.4	
Тэмбүү	тоо	1 190	1 201	1 008	- 193	0.8
	10000 хүнд	7.40	7.20	6.00	-1.2	
Гонококкт халдвар	тоо	586	733	527	- 206	-28.1
	10000 хүнд	3.60	4.40	3.10	-1.3	
Трихомониаз	тоо	428	744	483	- 261	-35.1
	10000 хүнд	1.80	4.50	2.90	-1.6	
Сүрьеэ	тоо	602	576	481	- 95	-16.5
	10000 хүнд	3.70	3.50	2.90	-0.6	
ДОХ	тоо	12	13	12	- 1	-7.7
	10000 хүнд	0.10	0.10	0.10	0.0	

* Дахин их

Ойлголт, тодорхойлолт:

Амьд төрөлт: Жирэмслэлтийн хугацаанаас хамаарахгүйгээр ердийн төрөлтөөр эсвэл мэс ажилбараар ургийг умайнаас гарган авсны дараа нярай амьсгалж байсан, эсвэл амьдын бусад ямар нэгэн шинж тэмдэг, өөрөөр хэлбэл, зүрхний цохилт, хүйний судасны лугшилт, булчингийн тодорхой хөдөлгөөн илэрч байсан зэргийг (хүй эсвэл эхэсийг салгасан эсэхийг харгалзахгүй) хамруулна.

Нярайн эндэгдлийн түвшин (1000 амьд төрөлтөд ногдох): Тухайн жилд 0-28 хоногтой эндсэн хүүдийн тоог амьд төрсөн хүүхдийн тоонд харьцуулж тооцно.

Нялхсын эндэгдлийн түвшин (1000 амьд төрөлтөд ногдох): Тухайн хугацаанд 1 хүртэлх насандаа эндсэн хүүхдийн тоог амьд төрсөн хүүхдийн тоонд харьцуулж тооцно.

Тав хүртэлх насны хүүхдийн эндэгдлийн түвшин (1000 амьд төрөлтөд ногдох): Тухайн хугацаанд 5 хүртэлх насандаа эндсэн хүүхдийн тоог амьд төрсөн хүүхдийн тоонд харьцуулж тооцно.

Эхийн эндэгдлийн харьцаа (100000 амьд төрөлтөд ногдох): Тухайн хугацаанд эндсэн эхийн тоог амьд төрсөн хүүхдийн тоонд харьцуулж тооцно.

Эндсэн эх: Жирэмсний хугацаанд болон төрөх үедээ эсвэл төрснөөс хойш 42 хоногийн дотор жирэмслэлтийн байрлал, үргэлжилсэн хугацаанаас үл хамааран жирэмслэлт, төрөлт болон түүнийг удирдахтай холбоо бүхий шалтгаанаар эндсэнийг хамруулна.



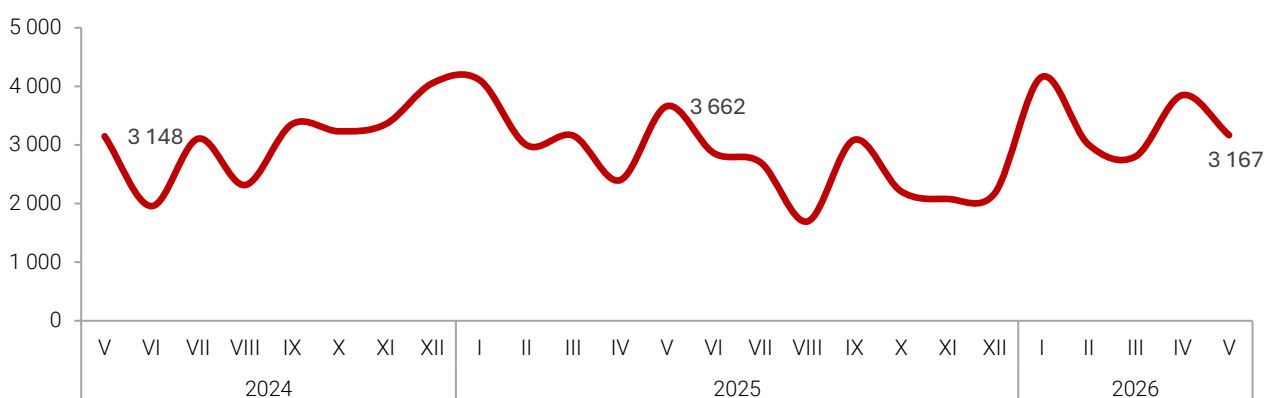
ГЭМТ ХЭРЭГ

Нийслэлд 16985 гэмт хэрэг бүртгэгдсэн нь өмнөх оны мөн үеэс 654 (4.0%) хэргээр өссөн байна.

2026 оны эхний 5 сард 16985 гэмт хэрэг бүртгэгдсэн нь өмнөх оны мөн үеэс 654 (4.0%) хэргээр, гэмт хэргийн илрүүлэлт 45.0 хувьтай байгаа нь 19.9 нэгж хувиар тус тус өссөн байна.

Гэмт хэргийн улмаас 2893 хүн гэмтэж осолдон, 290 хүн нас барж, төр ард иргэдэд 323.0 тэрбум төгрөгийн хохирол учруулснаас 75.2 тэрбум (23.3%) төгрөгийг нөхөн төлүүлжээ.

ЗУРАГ 4. БҮРТГЭГДСЭН ГЭМТ ХЭРЭГ, сараар



Бүртгэгдсэн нийт гэмт хэргийн 42.6 хувийг залилан, 15.3 хувийг хүний эрүүл мэндийн халдашгүй байдлын эсрэг, 18.6 хувийг хулгайн, 3.9 хувийг хөдөлгөөний аюулгүй байдал ашиглалтын журмын эсрэг, 1.9 хувийг

дээрмийн, 1.2 хувийг хүчин, 1.4 хувийг бусдыг амиа хорлоход хүргэх, 1.2 хувийг бусдын хөрөнгө ашиглах, 0.3 хувийг хүн амь, 13.6 хувийг бусад гэмт хэрэг тус тус эзэлж байна.

ХҮСНЭГТ 5. БҮРТГЭГДСЭН ГЭМТ ХЭРЭГ, жил бүрийн эхний 5 сарын байдлаар

Төрөл	Гэмт хэргийн тоо			2026 I-V / 2025 I-V	
	2024 I-V	2025 I-V	2026 I-V	Зөрүү	Хувь
НИЙТ	12 206	16 331	16 985	654	4.0
Хүний амь	49	40	50	10	25.0
Хүчин	145	200	199	-1	-0.5
Дээрэм	236	310	315	5	1.6
Хулгай	2 585	3 276	3 163	-113	-3.4
Залилан	4 131	6 213	7 237	1 024	16.5
Хүний эрүүл мэндийн халдашгүй байдлын эсрэг	2 376	2 592	2 601	9	0.3
Хөдөлгөөний аюулгүй байдал ашиглалтын журам зөрчих	415	735	662	-73	-9.9
Бусдыг амиа хорлоход хүргэх	247	291	218	-73	-25.1
Бусдын хөрөнгө ашиглах	248	267	209	-58	-21.7
Бусад гэмт хэрэг	1 774	2 407	2 331	-76	-3.2

2026 оны эхний 5 сард 4534 хүн эрүүлжүүлэгдсэн нь өмнөх оны мөн үеэс 316 (7.5%) хүнээр өссөн байна.

ХҮСНЭГТ 6. БҮРТГЭГДСЭН ГЭМТ ХЭРЭГ, дүүргээр

Дүүрэг	Бүртгэгдсэн нийт гэмт хэрэг			2026 I-V 2025 I-V	
	2024 I-V	2025 I-V	2026 I-V	Зөрүү	Хувь
НИЙТ	12 206	16 331	16 985	654	4.0
Багануур	139	213	176	-37	-17.4
Багахангай	14	12	16	44	33.3
Баянгол	2 318	2 874	3 012	138	4.8
Баянзүрх	2 768	4 156	4 339	183	4.4
Налайх	158	131	171	40	30.5
Сонгинохайрхан	1 824	2 248	2 415	167	7.4
Сүхбаатар	1 744	2 405	2 469	64	2.7
Хан-Уул	1 894	2 664	2 544	-120	-4.5
Чингэлтэй	1 347	1 628	1 843	215	13.2

2026 оны эхний 5 сард бүртгэгдсэн нийт гэмт хэргийн 15211 (89.6%) нь хөнгөн хэрэг, 1774(10.4%) нь хүнд хэрэг байна.

ХҮСНЭГТ 7. ГЭМТ ХЭРЭГ БҮРТГЭГДЭХ ҮЕД СЭЖИГТНЭЭР ТООЦВОЛ ЗОХИХ ЭТГЭЭД НЬ ТОГТООГДООГҮЙ ХЭРГИЙН ТОО, 2026 оны эхний 5 сард

Дүүрэг	Хэрэг бүртгэлтийн хэргийн тоо	Үүнээс: Эрүүгийн хэрэг үүсгэж, яллагдагчаар татсан хэрэг	Гэмт хэргийн илрүүлэлтийн хувь
НИЙТ	16 322	7 353	45.0
Багануур	153	72	47.1
Багахангай	10	8	80.0
Баянгол	2 938	1 403	47.8
Баянзүрх	4 174	1 872	44.8
Налайх	169	86	50.9
Сонгинохайрхан	2 274	1 079	47.4
Сүхбаатар	2 394	1 055	44.1
Хан-Уул	2 441	995	40.8
Чингэлтэй	1 769	783	44.3

ЗУРАГ 5. ГЭМТ ХЭРГИЙН ИЛРҮҮЛЭЛТИЙН ХУВЬ, 2026 оны эхний 5 сарын байдлаар



Гэмт хэрэгт холбогдсон сэжигтэн, яллагдагчийн тоо 2026 оны эхний 5 сард 8670 болж, өмнөх оны мөн үеэс 3951 (1.8 дахин их) хүнээр өссөн байна.

Нийт хэрэгт холбогдсон сэжигтэн, яллагдагчийн 1208 (13.9%) нь согтуугаар, 1340 (15.4%) нь бүлэглэн үйлдсэн гэмт хэрэг байна. Сэжигтэн, яллагдагчийн 498 (5.7%) нь хүүхэд, 1914 (22.1%) нь эмэгтэйчүүд байна.

ХҮСНЭГТ 8. БҮРТГЭГДСЭН ХУЛГАЙН ГЭМТ ХЭРЭГ, дүүргээр

Дүүрэг	Хулгайн гэмт хэргийн тоо, бүгд			Үүнээс:		
				Хувийн өмчийн хулгайн гэмт хэргийн тоо		
	2024 I-V	2025 I-V	2026 I-V	2024 I-V	2025 I-V	2026 I-V
НИЙТ	2 585	3 276	3 163	2 046	2 110	2 412
Багануур	22	30	24	19	16	16
Багахангай	1	-	2	1	-	2
Баянгол	477	596	511	377	409	400
Баянзүрх	608	873	865	436	591	708
Налайх	14	22	21	13	19	20
Сонгинохайрхан	416	450	433	361	292	303
Сүхбаатар	404	446	450	313	261	322
Хан-Уул	369	537	526	300	339	412
Чингэлтэй	274	322	331	226	183	229

Ойлголт, тодорхойлолт:

Гэмт хэрэг: Монгол Улсын Эрүүгийн хуулийн тусгай ангид заасан нийгэмд аюултай гэм буруутай үйлдэл, эс үйлдэхүйг ойлгоно.

16, түүнээс дээш насны 10000 хүнд ногдох бүртгэгдсэн гэмт хэрэг: Тухайн хугацаанд бүртгэгдсэн нийт гэмт хэргийн тоог 16, түүнээс дээш насны хүн амын жилийн дундаж тоонд харьцуулж, 10000- аар үржүүлж тооцно.

Хохирогч: Монгол Улсын “Эрүүгийн хэрэг хянан шийдвэрлэх тухай” хуульд заасны дагуу гэмт хэргийн улмаас амь нас, эрүүл мэнд, бусад эрх, эрх чөлөө, эд хөрөнгийн болон эд хөрөнгийн бус

хохирол хүлээсэн хүн, хуулийн этгээдийг ойлгоно.

Гэмт хэргийн хохирол: Монгол Улсын Эрүүгийн хуулийн тусгай ангид заасан гэмт хэргийн улмаас хүний амь нас, эрүүл мэнд, эд хөрөнгө, бусад эрх, эрх чөлөө, нийтийн болон үндэсний ашиг сонирхол, аюулгүй байдалд шууд учирсан үр дагаврыг гэмт хэргийн хохиролд тооцно.

Яллагдагч: Монгол Улсын “Эрүүгийн хэрэг хянан шийдвэрлэх тухай” хуульд заасны дагуу эрүүгийн хэрэг үүсгэж яллагдагчаар татах тогтоолтой танилцсан сэжигтнийг ойлгоно.



НИЙСЛЭЛИЙН ТӨСӨВ

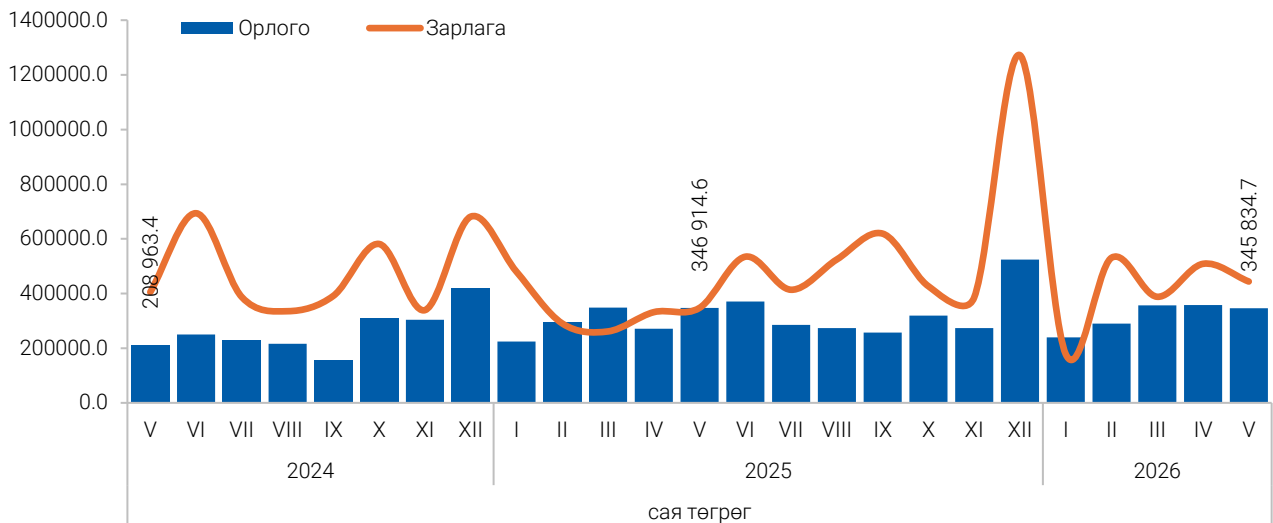
Нийслэлийн төсвийн нийт орлого 1589.1 тэрбум төгрөг болж, төлөвлөснөөс 344.1 тэрбум төгрөгөөр дутуу бүрджээ.

Нийслэлийн төсвийн нийт орлого 2026 оны эхний 5 сарын байдлаар 1589.1 тэрбум төгрөг болж, төлөвлөснөөс 344.1 (17.8%) тэрбум төгрөгөөр дутуу бүрджээ. Төсвийн нийт орлогын 1423.4 (89.6%) тэрбум төгрөгийг татварын орлого (орлогын албан татвар, хөрөнгийн албан татвар, бусад татвар, төлбөр, хураамж), 165.7 (10.4%) тэрбум төгрөгийг татварын бус орлого тус тус эзэлж байна. 2026 оны эхний 5 сарын байдлаар татварын орлого 1423.4 тэрбум төгрөг

болж, төлөвлөснөөс 309.8 (17.9%) тэрбум төгрөгөөр, татварын бус орлого 165.7 тэрбум төгрөг болж, төлөвлөснөөс 34.4 (17.2%) тэрбум төгрөгөөр тус тус дутуу бүрдсэн байна.

Орлогын албан татвар 286.4 (19.3%) тэрбум төгрөг, хөрөнгийн албан татвар 18.0 (12.8%) тэрбум төгрөг, бусад татвар, төлбөр, хураамж 5.4 (4.9%) тэрбум төгрөгөөр тус тус дутуу биелсэн байна.

ЗУРАГ 6. НИЙСЛЭЛИЙН ТӨСВИЙН ОРЛОГО, ЗАРЛАГА



ХҮСНЭГТ 9.

НИЙСЛЭЛИЙН ТӨСВИЙН ОРЛОГО, 2026 оны эхний 5 сард, дүүргээр

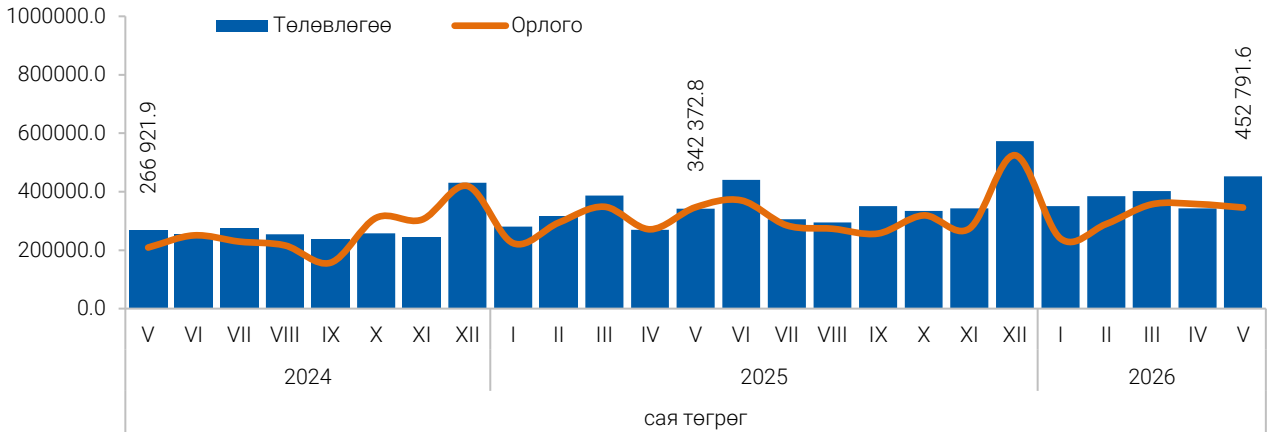
Дүүрэг	Төсвийн орлого			Үүнээс					
	Төлөвлөсөн	Гүйцэтгэл	Хувь	Татварын орлого			Татварын бус орлого		
				Төлөвлөсөн	Гүйцэтгэл	Хувь	Төлөвлөсөн	Гүйцэтгэл	Хувь
сая төгрөг									
НИЙТ	1 933 246.4	1 589 115.7	- 17.8	1 733 201.3	1 423 450.4	- 17.9	200 045.1	165 665.2	- 17.2
Багануур	12 096.5	11 083.8	- 8.4	10 052.9	8 808.9	- 12.4	2 043.6	2 274.9	11.3
Багахангай	1 145.8	1 380.5	20.5	897.7	1 042.4	16.1	248.1	338.1	36.2
Баянгол	163 159.0	133 398.9	- 18.2	160 819.5	131 406.3	- 18.3	2 339.5	1 992.6	- 14.8
Баянзүрх	198 766.0	148 390.3	- 25.3	197 202.6	141 451.5	- 28.3	1 563.4	6 938.8	4.4**
Налайх	15 699.2	9 786.6	-37.7	13 834.1	8 686.9	-37.2	1 865.1	1 099.7	- 41.0
Сонгинохайрхан	88 493.5	67 938.5	-23.2	87 132.7	65 859.7	-24.4	1 360.8	2 078.8	52.8
Сүхбаатар	325 333.7	259 775.6	-20.2	323 434.9	250 934.0	-22.4	1 898.8	8 841.6	4.6**
Хан-Уул	286 411.0	239 469.7	-16.4	283 705.1	232 889.2	-17.9	2 705.9	6 580.5	2.4**
Чингэлтэй	179 866.7	129 574.1	-28.0	177 062.8	124 493.3	-29.7	2 803.9	5 080.8	81.2
Хотын шууд	662 275.0	588 317.7	-11.2	479 059.0	457 878.3	- 4.4	183 216.0	130 439.4	-28.8

ХҮСНЭГТ 10.

НИЙСЛЭЛИЙН ТӨСВИЙН ОРЛОГО, 2026 оны эхний 5 сард

Үзүүлэлт	Төлөвлөсөн	Гүйцэтгэл	Өөрчлөлт	
	сая төгрөг		Дүн	Хувь
НИЙТ	1 933 246.4	1 589 115.7	-344 130.7	- 17.8
Татварын орлого	1 733 201.3	1 423 450.4	-309 750.9	- 17.9
Орлогын албан татвар	1482 982.2	1196 605.0	-286 377.2	- 19.3
Хувь хүний орлогын албан татвар	1110 719.2	853 078.7	-257 640.5	-23.2
Цалин хөлс, түүнтэй адилтгах орлогын	842 553.9	588 252.4	-254 301.5	-30.2
Үйл ажиллагааны орлогын	39 706.3	33 027.3	-6 679.0	-16.8
Хөрөнгийн орлого	81 976.6	85 120.2	3 143.6	3.8
Хөрөнгө борлуулсны орлогын	43 113.8	44 890.2	1 776.4	4.1
Шууд бус орлого	103 368.6	101 788.6	-1 580.0	-1.5
Хувь хүний орлогын албан татварын буцаан олголт	-62 999.8	-56 907.1	6 092.7	-9.7
Аж ахуйн нэгжийн орлогын албан татвар	435 262.8	400 433.4	-34 829.4	-8.0
Хөрөнгийн албан татвар	140 125.5	122 121.5	-18 004.0	-12.8
Үл хөдлөх хөрөнгийн албан татвар	54 937.3	42 369.0	-12 568.3	-22.9
Бууны албан татвар	193.8	210.9	17.1	8.8
Авто тээврийн ба өөрөө явагч хэрэгслийн	84 915.8	79 462.5	-5 453.3	-6.4
Малд ногдуулах албан татвар	78.6	79.1	0.5	0.6
Бусад татвар, төлбөр, хураамж	110 093.6	104 723.9	-5 369.7	-4.9
Бусад нийтлэг төлбөр, хураамж	47 526.7	36 191.5	-11 335.2	-23.9
Газрын төлбөр	44 569.6	50 950.7	6 381.1	14.3
Байгалийн нөөц ашигласны төлбөр	2 442.9	2 910.1	467.2	19.1
Бусад татвар	15 554.4	14 671.6	- 882.8	- 5.7
Татварын бус орлого	200 045.1	165 665.2	-34 379.8	- 17.2
Нийтлэг татварын бус орлого	189 045.1	165 665.3	-23 379.8	-12.4
Хувьцааны ногдол ашиг	-	90.0	90.0	-
Төсөвт байгууллагын өөрийн орлого	19 427.5	23 428.1	4 000.6	20.6
Торгуулийн орлого	92 329.1	76 275.2	-16 053.9	-17.4
Түрээсийн орлого	925.0	738.9	- 186.1	-20.1
Хүүгийн орлого	2 314.3	-	-2 314.3	1
Бусад орлого	74 049.2	65 133.1	-8 916.1	-12.0
Өмч хувьчлал	11 000.0	-	-11 000.0	1

ЗУРАГ 7. НИЙСЛЭЛИЙН ТӨСВИЙН ОРЛОГО



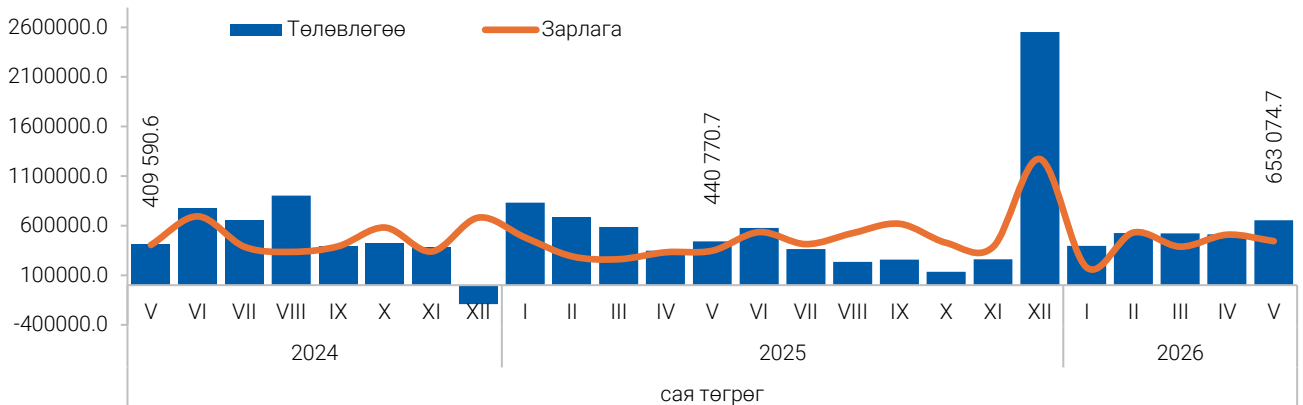
ХҮСНЭГТ 11. НИЙСЛЭЛИЙН ТӨСВИЙН ЗАРЛАГА, 2026 оны эхний 5 сард

Үзүүлэлт	Зарлага		Өөрчлөлт	
	Төлөвлөгөө	Гүйцэтгэл	Дүн	Хувь
	сая төгрөг			
НИЙТ	2 608 186.7	2 050 189.3	- 557 997.4	- 21.4
Багануур	15 526.9	13 722.7	-1 804.2	- 11.6
Багахангай	6 626.8	5 807.2	- 819.6	- 12.4
Баянгол	152 788.3	128 655.2	-24 133.1	- 15.8
Баянзүрх	162 237.8	115 733.0	-46 504.8	- 28.7
Налайх	20 870.9	16 374.1	-4 496.8	- 21.5
Сонгинохайрхан	82 482.9	67 679.2	-14 803.7	- 17.9
Сүхбаатар	324 089.2	246 900.4	-77 188.8	- 23.8
Хан-Уул	257 166.5	193 871.2	-63 295.3	- 24.6
Чингэлтэй	148 690.8	119 704.1	-28 986.7	- 19.5
Хотын шууд	1 437 706.6	1 141 742.2	-295 964.4	- 20.6

2026 оны эхний 5 сарын байдлаар нийслэлийн төсвөөс нийслэл, дүүргийн байгууллагуудын төлөвлөсөн үйл ажиллагааны зардлын 2050.2 (78.6%) тэрбум төгрөгийг санхүүжүүлжээ.

Өөрөөр хэлбэл нийслэл, дүүргийн байгууллагууд батлагдсан төсвийнхөө 558.0 (21.4%) тэрбум төгрөгийг зарцуулаагүй байна.

ЗУРАГ 8. НИЙСЛЭЛИЙН ТӨСВИЙН ЗАРЛАГА



Ойлголт, тодорхойлолт:

Татварын орлого: Орлогын албан татвар, нийгмийн даатгалын орлого, хөрөнгийн албан татвар, нэмэгдэл өртгийн албан татвар, онцгой албан татвар, тусгай зориулалтын орлого, гадаад үйл ажиллагааны орлого, бусад татвар, төлбөр, хураамжаас бүрдэнэ.

Татварын бус орлого: Нийтлэг татварын бус орлого, хөрөнгийн орлого, тусламжийн орлого, улсын төсөв орон нутгийн төсөв хоорондын шилжүүлгээс бүрдэнэ.

Төсвийн орлого: Ирээдүйн өв сан, тогтворжуулалтын сан болон тэнцвэржүүлсэн орлогоос бүрдэнэ.

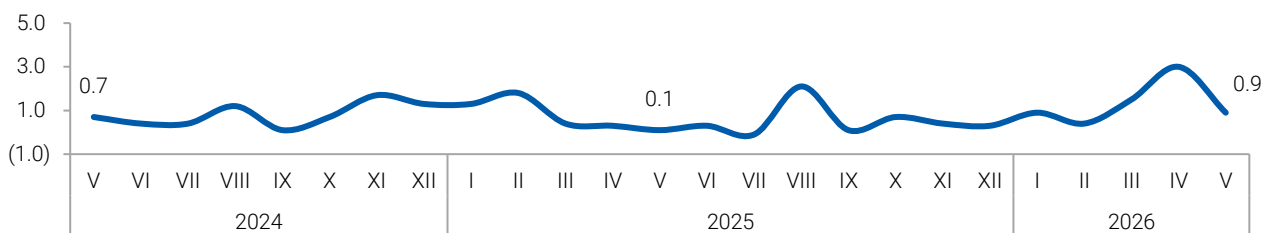


ХЭРЭГЛЭЭНИЙ ҮНЭ

Хэрэглээний бараа, үйлчилгээний үнийн индекс өмнөх оны мөн үеэс 11.0 хувиар өслөө.

Хэрэглээний бараа үйлчилгээний үнэ 2026 оны 5 дугаар сард нийслэлийн хэмжээнд өмнөх оны мөн үеэс 11.0 хувиар, өмнөх сараас 0.9 хувиар өссөн байна.

ЗУРАГ 9. ХЭРЭГЛЭЭНИЙ ҮНИЙН ИНДЕКС



Хэрэглээний үнийн индекс 2026 оны 5 дугаар сард өмнөх оны мөн үеэс 11.0 хувиар өсөхөд Хүнсний бараа, согтууруулах бус ундаа бүлгийн үнэ 24.1 хувь, согтууруулах ундаа, тамхи мансууруулах бодис бүлгийн үнэ 12.8 хувь, хувцас бөс бараа гутал бүлгийн үнэ 6.3 хувь, гэр ахуйн тавилга, гэр ахуйн бараа бүлгийн үнэ 10.3 хувь, эм тариа, эмнэлгийн үйлчилгээний

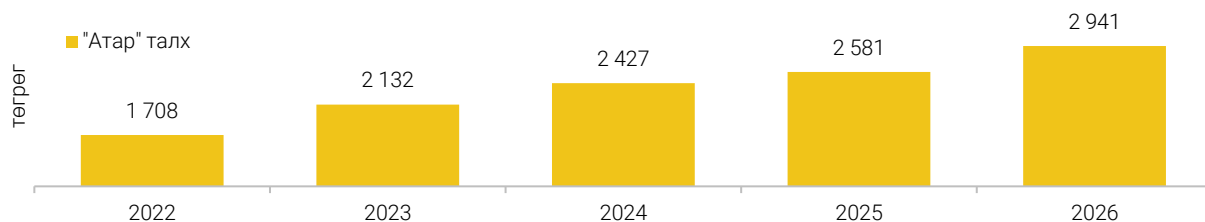
бүлгийн үнэ 8.3 хувь, амралт, чөлөөт цаг, соёлын бараа үйлчилгээний үнэ 6.2 хувь, боловсролын үйлчилгээний үнэ 13.6 хувь, зочид буудал, нийтийн хоол, дотуур байрны үйлчилгээ бүлгийн үнэ 9.4 хувь, даатгал санхүүгийн үйлчилгээний үнэ 23.6 хувь, бусад бараа үйлчилгээний үнэ 10.7 хувиар тус тус өссөн нь голлон нөлөөлсөн байна.

ХҮСНЭГТ 12. ХЭРЭГЛЭЭНИЙ ҮНИЙН ИНДЕКС, барааны бүлгээр

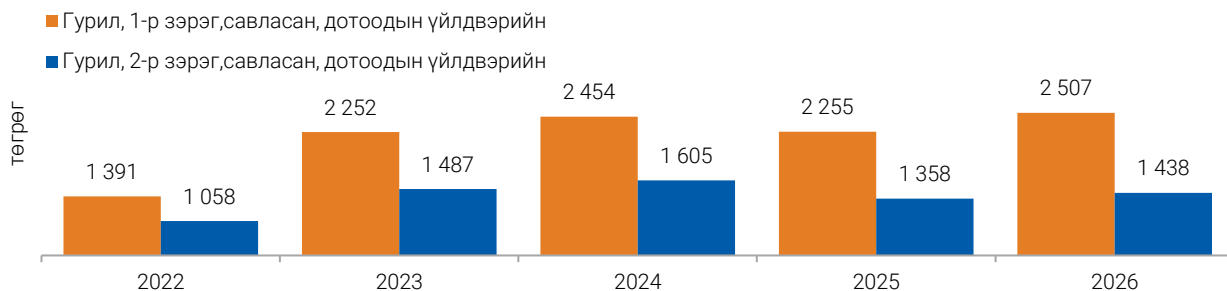
Бараа үйлчилгээний бүлгийн нэр	<u>2025-V</u>	<u>2026-V</u>	<u>2026-V</u>	<u>2026-V</u>
	2024-V	2025-V	2025-XII	2026-IV
	Хувь			
Ерөнхий индекс	9.4	11.0	6.9	0.9
Хүнсний бараа, согтууруулах бус ундаа	5.6	24.1	18.6	3.5
Согтууруулах ундаа, тамхи, мансууруулах бодис	5.8	12.8	6.2	1.0
Хувцас, бөс бараа, гутал	10.7	6.3	1.4	0.6
Орон сууц, ус, цахилгаан, хийн болон бусад түлш	25.3	1.5	-0.6	0.1
Гэр ахуйн тавилга, гэр ахуйн бараа	7.8	10.3	5.6	0.3
Эм тариа, эмнэлгийн үйлчилгээ	5.5	8.3	3.9	0.5
Тээвэр	6.5	2.6	4.3	-1.5
Холбооны хэрэгсэл, шуудангийн үйлчилгээ	-0.4	2.5	0.0	0.0
Амралт, чөлөөт цаг, соёлын бараа, үйлчилгээ	6.0	6.2	0.9	0.0
Боловсролын үйлчилгээ	20.4	13.6	0.0	0.0
Зочид буудал, нийтийн хоол, дотуур байрны үйлчилгээ	11.6	9.4	7.5	0.2
Даатгал, санхүүгийн үйлчилгээ	6.1	23.6	23.6	0.0
Бусад бараа, үйлчилгээ	11.6	10.7	2.6	0.4

2026 оны 5 дугаар сард үнийн ажиглалт хийхээр хэрэглээний сагсанд сонгогдсон 418 төрлийн бараа, үйлчилгээний үнийг өмнөх сартай харьцуулахад 165 (39.5%) бараа үйлчилгээний үнэ өсөж, 72 (17.2%) бараа үйлчилгээний үнэ буурч, 181 (43.3%) бараа үйлчилгээний үнэ тогтвортой байв.

ЗУРАГ 10. НЭГ ШИРХЭГ ТАЛХНЫ ДУНДАЖ ҮНЭ, жил бүрийн 5 дугаар сард



ЗУРАГ 11. НЭГ КИЛОГРАММ САВЛАСАН ГУРИЛЫН ДУНДАЖ ҮНЭ, жил бүрийн 5 дугаар сард

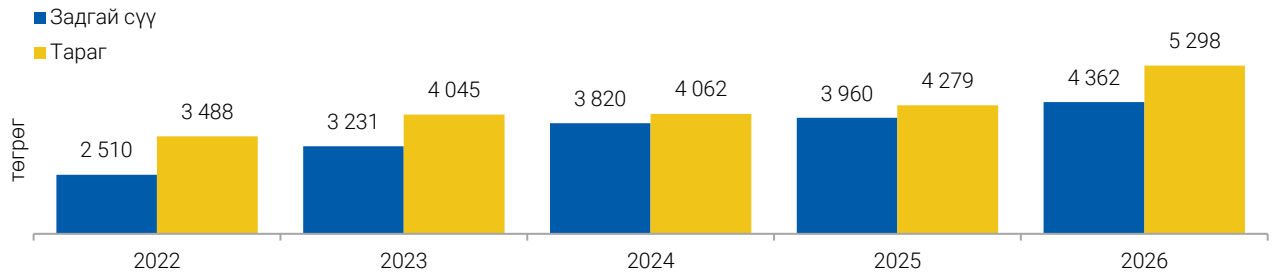


ЗУРАГ 12. НЭГ КИЛОГРАММ ХҮНСНИЙ НОГООНЫ ДУНДАЖ ҮНЭ, жил бүрийн 5 дугаар сард



ЗУРАГ 13.

НЭГ ЛИТР ТАРАГ, СҮҮНИЙ ДУНДАЖ ҮНЭ, жил бүрийн 5 дугаар сард



ХҮСНЭГТ 13.

НЭГ КИЛОГРАММ МАХНЫ ЖИЖИГЛЭН ХУДАЛДАХ ДОЛОО ХОНОГИЙН ДУНДАЖ ҮНЭ, сараар

Үхрийн ястай мах												
Он	I	II	III	IV	V	VI	VII	VIII	IX	X	XI	XII
төгрөг												
2021	11 614	12 606	12 666	13 853	13 956	14 768	14 793	13 700	13 420	13 277	13 342	13 493
2022	14 059	13 999	14 255	14 532	15 144	15 387	15 119	14 236	13 730	13 562	13 226	13 395
2023	13 610	14 416	15 072	16 747	18 476	20 100	19 040	16 436	16 277	15 688	15 542	15 842
2024	16 436	17 149	17 624	18 126	19 531	18 895	18 533	17 735	18 137	17 864	17 783	18 261
2025	19 073	19 637	19 932	20 064	20 280	21 285	21 524	20 793	20 755	20 810	20 689	21 343
2026	23 570	24 581	26 178	28 911	31 278							

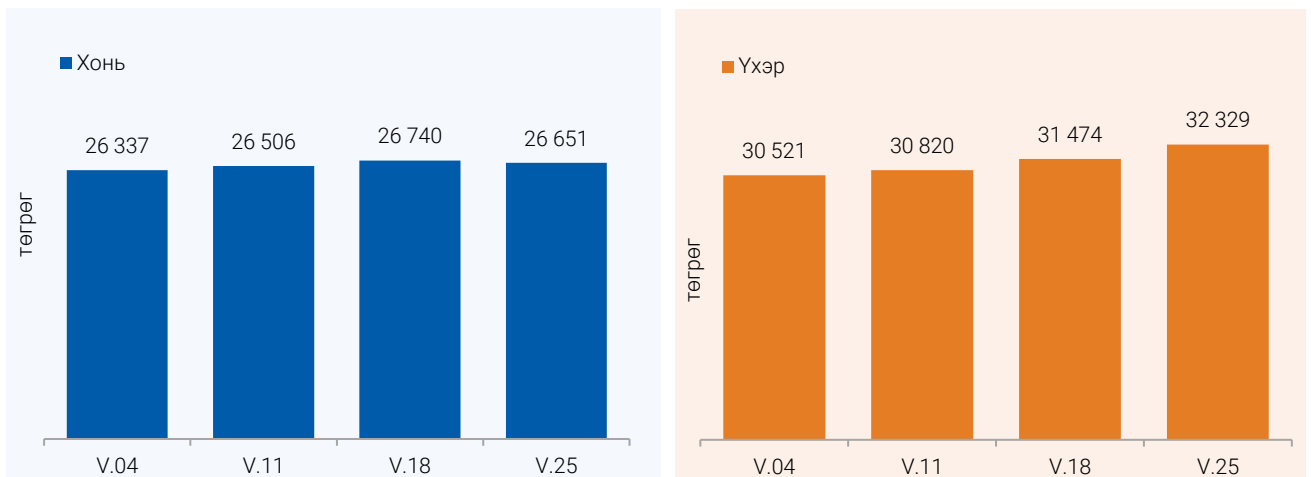
Хонины ястай мах												
Он	I	II	III	IV	V	VI	VII	VIII	IX	X	XI	XII
төгрөг												
2021	9 034	10 459	10 692	12 318	12 389	12 696	12 440	11 380	10 974	11 006	10 773	10 846
2022	11 530	11 939	12 585	12 620	12 705	12 803	12 358	11 526	11 022	10 238	9 806	9 918
2023	10 545	11 721	12 820	14 062	15 369	16 597	15 288	13 237	12 702	12 006	11 834	12 078
2024	12 923	13 776	13 917	14 628	16 054	16 355	15 294	14 745	14 510	14 245	14 088	14 697
2025	15 560	16 495	17 177	17 458	17 270	17 088	17 005	16 830	16 696	16 675	16 553	16 909
2026	18 179	19 181	21 214	24 968	26 558							

2026 оны 5 дугаар сард хүнсний зах, супермаркет, бөөний төвүүдэд жижиглэн худалдаалагдаж буй үхрийн ястай махны үнэ

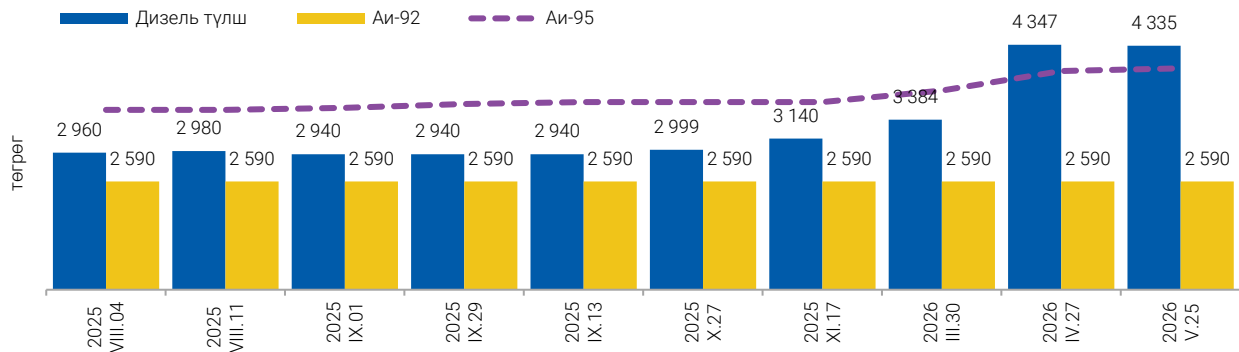
өмнөх сартай харьцуулахад 8.2 хувиар, хонины ястай махны үнэ 6.4 хувиар тус тус өссөн байна.

ЗУРАГ 14.

НЭГ КГ ХОНЬ, ҮХРИЙН МАХНЫ ДУНДАЖ ҮНЭ, 5 дугаар сард



ЗУРАГ 15. НЭГ ЛИТР ШАТАХУУНЫ ҮНЭ, өөрчлөлт орсон өдрөөр



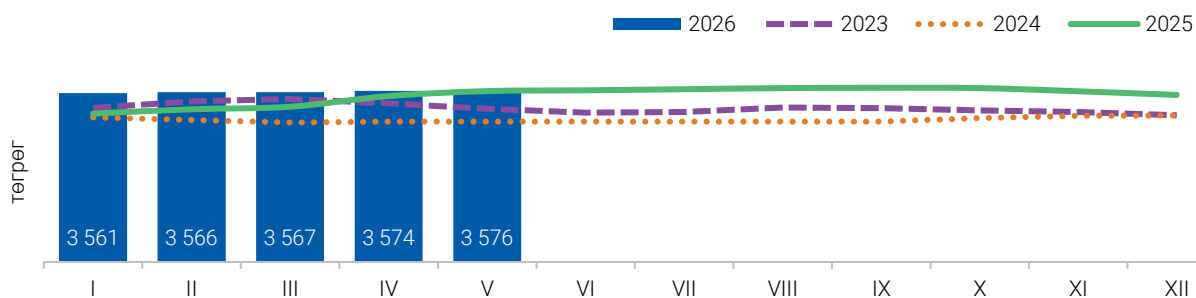
ХҮСНЭГТ 14. ТҮЛШНИЙ ҮНЭ, байршлаар

Байршил	2024.V.27			2025.V.26			2026.V.25		
	Түлшний мод шуудай (6-7 кг)		Сайжруулсан түлш 25 кг	Түлшний мод шуудай (6-7 кг)		Сайжруулсан түлш 25 кг	Түлшний мод шуудай (6-7 кг)		Хагас коксон шахмал түлш 25 кг
	Хар мод	Нарс мод		Хар мод	Нарс мод		Хар мод	Нарс мод	
	төгрөг								
Хүчит шонхор зах	7 500	7 000	3 750	7 500	7 000	3 750	8 500	8 500	5 000
Сүхбаатар	7 500	7 000	3 750	7 500	7 000	3 750	9 000	9 000	5 000
Цайз зах	8 500	7 500	3 750	8 000	8 000	3 750	8 000	8 000	5 000
Хангай зах	7 000	7 000	3 750	7 000	7 000	3 750	8 000	8 000	5 000
Дундаж үнэ	7 625	7 125	3 750	7 500	7 250	3 750	8 365	8 365	5 000

ХҮСНЭГТ 15. ШАТАХУУНЫ ҮНЭ, төрлөөр

ШТС	2025.V.26					2026.V.25				
	Аи 95	Аи 92 евро	Аи 92	Дизель түлш	Газ	Аи 95	Аи 80	Аи 92	Дизель түлш	Газ
	төгрөг									
Тэс	-	-	2 390	3 140	-	-	2 960	2 590	4 340	-
Петровис	3 510	-	2 390	3 140	-	4 110	2 690	2 590	4 340	-
Сод монгол	3 510	-	2 390	3 140	-	4 010	2 790	2 590	4 340	-
Шунхлай	3 510	-	2 390	3 140	-	4 010	2 690	2 590	4 320	-
Юнигаз	-	-	-	-	1 950	-	-	-	-	2 150
Дундаж үнэ	3 510	-	2 390	3 140	1 950	4 043	2 780	2 590	4 335	2 150

ЗУРАГ 16. АМ.ДОЛЛАРЫН ХАНШИЙН САРЫН ДУНДАЖ ХӨДӨЛГӨӨН²



² Эх үүсвэр: Монголбанкны статистикийн мэдээлэл

Ойлголт, тодорхойлолт:

Хэрэглээний сагс:

Үнийн индекс тооцох зорилгоор бүрдүүлсэн дундаж өрхийн хэрэглээг төлөөлөх чадвартай, хүн амын өргөн хэрэглээний бараа, үйлчилгээний нэр төрлийн жагсаалтыг ойлгоно.

Хэрэглээний бараа, үйлчилгээний жин:

Өрхийн худалдаж авсан бараа, үйлчилгээний нийт зардалд тухайн бараа, үйлчилгээний зардлын эзлэх хувь.

Хэрэглээний үнийн индекс (ХҮИ):

Хэрэглэгчдийн худалдаж авсан бараа, үйлчилгээний нэр төрөл, чанар өөрчлөлтгүй тогтвортой байхад үнэ дунджаар хэрхэн өөрчлөгдөж буйг хэмжих үзүүлэлт бөгөөд нийт өрхөөр тооцсон үнийн өөрчлөлтийг харуулна.

Тооцох аргачлал:

ХҮИ-ийг хэрэглээний сагс, хэрэглээний жин гэсэн хоёр үзүүлэлтийг ашиглан, хувиргасан үнийн Ласпейресийн индексийн томъёогоор тооцно. Үүнд:

$$I_{ct}^L = \sum \left(\frac{P_{it}}{P_{it-1}} \right) \left(\frac{P_{it-1}}{P_{it-2}} \right) \dots \left(\frac{P_{i2}}{P_{i1}} \right) \left(\frac{P_{i1}}{P_{i0}} \right) \frac{P_{i0} Q_{i0}}{\sum P_{i0} Q_{i0}}$$

I_{ct}^L – t тайлант үеийн Ласпейресийн үнийн индекс

t – Тайлант үе

0 – суурь үе

P_t^i – i барааны тайлант үеийн үнэ

P_0^i – i барааны тайлант үеийн үнэ

q_0^i – i барааны тайлант үеийн үнэ

ХҮИ-ийн сагсны төлөөлөх чадварыг нэмэгдүүлэх, үнэн зөв байдлыг хангах үүднээс хэрэглээний сагс, жинг 3 жилд нэг удаа шинэчилдэг.

Хэрэглээний бараа, үйлчилгээний сагсыг Улаанбаатар хотод 418 бараа, үйлчилгээ (аймагт 333 бараа, үйлчилгээ)-ээр бүрдүүлж, Өрхийн нийгэм, эдийн засгийн судалгааны 2023 оны үр дүнгээр жинг тооцон, 2023 оны дундаж үнийн суурьтайгаар 2025 оны 2 дугаар сараас эхлэн тархааж байна.

ХҮИ-ийг тооцохдоо бараа, үйлчилгээний геометр дундаж үнийг ашигласан.



МАЛ АЖ АХУЙ

Нийслэлийн хэмжээнд 2026 оны эхний 5 сарын байдлаар 3681 толгой том мал хорогдсон байна.

2026 оны эхний 5 сарын байдлаар 3681 толгой том мал зүй бусаар хорогдож, том малын зүй бус хорогдлын 1425 (38.7%) нь хээлтэгч мал

байна. Хорогдсон нийт малын 22.0 хувийг адуу, 36.7 хувийг үхэр, 16.9 хувийг хонь, 24.4 хувийг ямаа эзэлжээ.

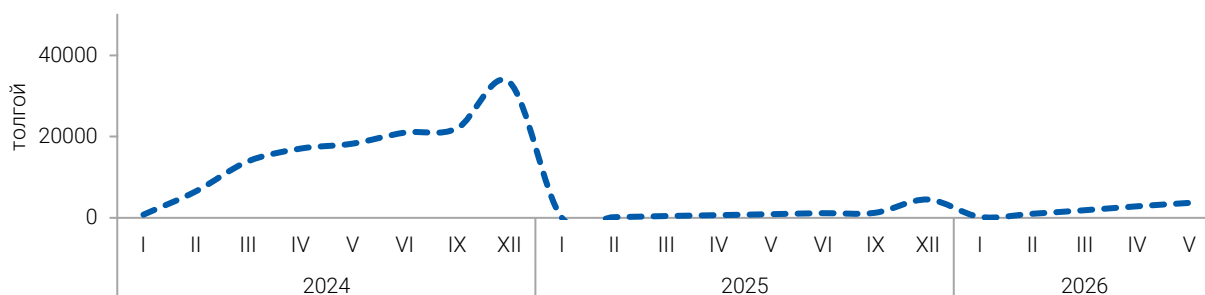
ХҮСНЭГТ 16.

ТОМ МАЛЫН ЗҮЙ БУС ХОРОГДОЛ, ЖИЛ БҮРИЙН ЭХНИЙ 5 САРЫН БАЙДЛААР, ДҮҮРГЭЭР

Дүүрэг	2025 I-V		2026 I-V		Өөрчлөлт	
	Хорогдсон мал	Хээлтэгч	Хорогдсон мал	Хээлтэгч	Дүн	хувь
	толгой					
Бүгд	904	337	3 681	1 425	2 777	4.1**
Багануур	240	61	435	149	195	1.8**
Багахангай	18	0	683	88	665	37.9**
Баянзүрх	165	47	657	347	492	4.0**
Налайх	111	45	1 005	395	894	9.1**
Сонгинохайрхан	231	145	443	358	212	1.9**
Хан-Уул	139	39	458	88	319	3.3**

ЗУРАГ 17.

ТОМ МАЛЫН ЗҮЙ БУС ХОРОГДЛЫН МЭДЭЭ, САРААР



Ойлголт, тодорхойлолт:

Том малын зүй бус хорогдол:

Гэнэтийн аюулаар буюу байгалийн аюулт үзэгдэл, өвчнөөр хорогдсон (халдвартай, халдваргүй) зэрлэг амьтанд идүүлсэн, бариулсан ба бусад шалтгаанаар хорогдсон төл малаас бусад малыг оруулна.

Бэлэн хээлтэгч:

Малын төрөл бүр дэх нас гүйцсэн эм малыг хамруулна.

Оны эхний малд том малын зүй бус хорогдлын эзлэх хувь:

Зүй бусаар хорогдсон том малын тоог оны эхний малын тоонд харьцуулан 100-гаар үржүүлж тооцно.

МАЛ ТӨЛЛӨЛТ, БОЙЖИЛТ:

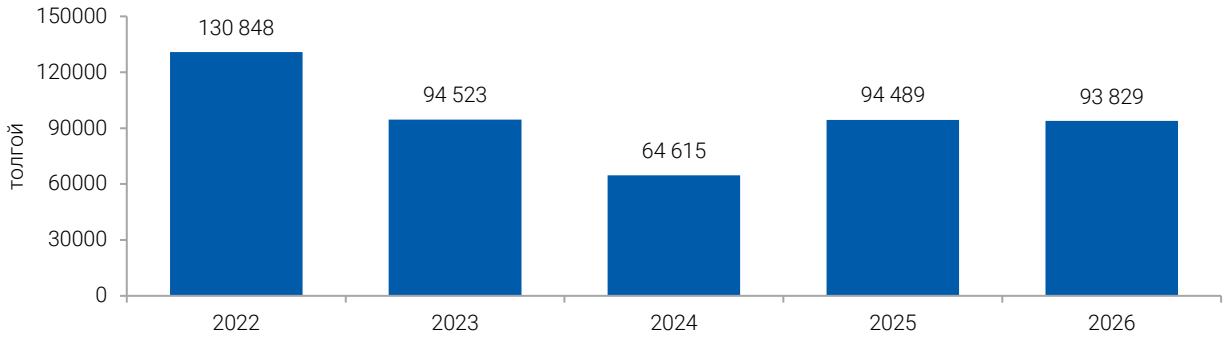
Нийслэлийн хэмжээнд төл бойжилт 98.4 хувьтай байна.

Нийслэлийн хэмжээнд 2025 оны эцэст тоологдсон төллөх насны нийт 200719 толгой хээлтэгч малын 95387 (47.5%) нь 2026 оны

эхний 5 сарын байдлаар төллөсөн байна. Нийт 95387 төл гарсны 1558 төл мал хорогдож, 93829 төл бойжиж, төл бойжилт 98.4 хувьтай байна.

ЗУРАГ 18.

БОЙЖУУЛСАН ТӨЛИЙН ТОО, ЖИЛ БҮРИЙН ЭХНИЙ 5 САРЫН БАЙДЛААР



Мал төллөлтийн мэдээг өмнөх оны мөн үетэй харьцуулахад төллөсөн хээлтэгч 341 (0.4%) толгойгоор, бойжсон төл 660 (0.7%) толгойгоор

тус тус буурсан байна. Бойжуулсан нийт төлийн 9.6 хувийг унага, 24.7 хувийг тугал, 37.7 хувийг хурга, 28.0 хувийг ишиг эзэлжээ.

ХҮСНЭГТ 17.

МАЛ ТӨЛЛӨЛТ, ЭХ МАЛЫН ТӨРЛӨӨР, ЖИЛИЙН БҮРИЙН ЭХНИЙ 5 САРЫН БАЙДЛААР

Эх малын төрөл	Оны эхний хээлтэгч		Хорогдсон хээлтэгч		Төллөсөн хээлтэгч	
	2025	2026	2025 I-V	2026 I-V	2025 I-V	2026 I-V
	толгой					
Бүгд	206 465	200 719	337	1 425	95 728	95 387
Гүү	35 901	39 358	82	293	9 545	9 137
Үнээ	46 801	49 231	95	659	19 570	23 600
Ингэ	32	27	-	-	1	1
Эм хонь	71 300	64 836	69	220	38 416	35 898
Эм ямаа	52 431	47 267	91	253	28 196	26 751

Эм хонины 35898 толгой буюу 55.4 хувь, эм ямааны 26751 толгой буюу 56.6 хувь, үнээний 23600 толгой буюу 47.9 хувь, гүүний 9137 толгой буюу 23.2 хувь, ингэний 3.7 хувь нь тус тус төллөсөн байна.

ХҮСНЭГТ 18.

ТӨЛ БОЙЖИЛТ, ДҮҮРГЭЭР, ЭХНИЙ 5 САРЫН БАЙДЛААР

Дүүрэг	Төллөсөн хээлтэгч	Гарсан төл	Хорогдсон төл	Бойжсон төл	Төл Бойжилт
	толгой				
Дүн	95 387	95 387	1 558	93 829	98.4
Багануур	45 111	45 111	503	44 608	98.9
Багахангай	9 701	9 701	360	9 341	96.3
Баянзүрх	8 792	8 792	231	8 561	97.4
Налайх	5 481	5 481	38	5 443	99.3
Сонгинохайрхан	14 899	14 899	281	14 618	98.1
Хан-Уул	11 403	11 403	145	11 258	98.7

ХҮСНЭГТ 19.

ТӨЛ БОЙЖИЛТ, малын төрлөөр, эхний 5 сарын байдлаар

Үзүүлэлт	2024	2025	2026	Ботго	Унага	Тугал	Хурга	Ишиг
	толгой							
Гарсан төл	67 063	95 728	95 387	1	9 137	23 600	35 898	26 751
Бойжсон төл	64 615	94 489	93 829	1	9 036	23 126	35 391	26 275
Хорогдсон төл	2 448	1 239	1 558	-	101	474	507	476
Бойжилтын хувь	96.3	98.7	98.4	100.0	98.9	98.0	98.6	98.2

Ойлголт, тодорхойлолт:

Төллөлтийн хувь:

Төллөсөн хээлтэгчийн тоог оны эхний хээлтэгчийн тоонд харьцуулж тооцно.

Төл бойжилтын хувь:

Бойжуулсан төлийн тоог нийт гарсан төлийн тоонд харьцуулж тооцно.



АЖ ҮЙЛДВЭР

Нийслэлийн аж үйлдвэрийн салбарын нийт үйлдвэрлэл өмнөх оны мөн үеэс 66.0 хувиар өслөө

Нийслэлийн аж үйлдвэрийн салбарын нийт үйлдвэрлэл 2026 оны эхний 5 сарын урьдчилсан гүйцэтгэлээр 15.9 их наяд төгрөг болж, өмнөх оны мөн үеэс 6.3 (66.0%) их наяд төгрөгөөр өслөө. Үүнд: уул уурхайн олборлолт

6.1 (98.7%) их наяд төгрөг, боловсруулах үйлдвэрлэл 224.8 (9.9%) тэрбум төгрөг, цахилгаан, хий, уур, агааржуулалт 47.6 (4.4%) тэрбум төгрөгөөр тус тус өссөн нь голлон нөлөөлжээ.

ХҮСНЭГТ 20.

АЖ ҮЙЛДВЭРИЙН ГОЛ НЭР ТӨРЛИЙН БҮТЭЭГДЭХҮҮНИЙ ҮЙЛДВЭРЛЭЛ

Бүтээгдэхүүн	Хэмжих нэгж	2025		2026*		Өөрчлөлт	
		V	I-V	V	I-V	Дүн	Хувь
Уул уурхай, олборлох аж үйлдвэр							
Чулуун нүүрс	мян.т	1 128.9	4 725.7	2 595.1	9 386.2	4 660.5	98.6
Хүрэн нүүрс, бөөгнөрөөгүй	мян.т	316.6	2 227.1	326.9	2 342.0	114.9	5.2
Газрын тос	мян.барр	316.3	1 590.3	297.4	1 490.1	- 100.2	-6.3
Цэвэршүүлээгүй алт	кг	683.2	2 226.3	666.2	2 490.8	264.4	11.9
Хайлуур жонш	мян.т	91.3	355.4	82.1	468.8	113.4	31.9
Мөнгөний баяжмал	т	1 080.0	4 841.4	694.4	2 508.4	- 2 333.0	-48.2
Боловсруулах үйлдвэр							
Малын мах	т	1 487.5	10 548.0	1 137.3	4 703.7	- 5 844.3	-55.4
Хиам	т	953.0	4 243.8	1 052.5	4 900.4	656.7	15.5
Боловсруулсан шингэн сүү	мян.л	4 970.5	26 150.7	6 424.9	27 549.7	1 399.0	5.3
Гурил	мян.т	8.6	46.0	8.9	42.8	- 3.2	-6.9
Талх	т	2 546.4	11 084.3	2 529.0	11 088.5	4.1	0.0
Нарийн боов	т	2 383.3	9 199.6	2 342.6	9 907.1	707.5	7.7
Гоймон	т	327.5	1 549.0	300.2	1 165.7	- 383.3	-24.7
Цэвэр спирт	мян.л	606.8	2 875.5	555.1	2 650.2	- 225.3	-7.8
Цагаан архи	мян.л	1 490.9	7 449.3	1 605.5	7 210.6	- 238.7	-3.2
Ус, ундаа, жүүс	сая.л	38.2	169.7	41.6	147.8	- 21.9	-12.9
Янжуур тамхи	мян.блок	103.5	1 019.9	-	445.8	- 574.1	-56.3
Сүлжмэл эдлэл-ноолуур	мян.ш	17.6	93.3	16.0	123.0	29.7	31.8
Самнасан ноолуур	т	184.2	317.3	210.3	397.4	80.1	25.2
Угаасан ноолуур	т	16.2	27.5	98.8	98.8	71.3	3.6**
Нүүрсэн шахмал түлш	мян.т	-	163.6	-	-	- 163.6	I
Цахилгаан, дулааны эрчим хүч үйлдвэрлэл, усан хангамж							
Цахилгаан эрчим хүч	сая.квт.цаг	667.3	3 823.5	682.9	4 078.9	255.4	6.7
Дулааны эрчим хүч	мян.гкал	504.1	6 016.6	484.7	6 302.8	286.2	4.8
Усан хангамж, сувагжилтын систем, хог хаягдал, зайлуулах болон орчныг дахин сэргээх үйл ажиллагаа							
Төвлөрсөн сүлжээгээр цэвэр, бохир ус дамжуулах, түгээх үйлчилгээ (уур, халуун уснаас бусад)	мян.м3	4 849.3	23 101.0	5 020.4	24 140.3	1 039.3	4.5

ХҮСНЭГТ 21.

АЖ ҮЙЛДВЭРИЙН САЛБАРЫН НИЙТ ҮЙЛДВЭРЛЭЛ, салбараар

Салбар	Нийт үйлдвэрлэлт			2026* I-V
	2024 I-V	2025 I-V	2026* I-V	2025 I-V
	сая төгрөг			Хувь
БҮГД	6 195 034.7	9 605 220.7	15 948 121.4	66.0
УУЛ УУРХАЙ, ОЛБОРЛОЛТ	3 217 364.3	6 151 552.7	12 225 992.8	98.7
Чулуун, хүрэн нүүрс олборлолт	666 889.4	893 921.8	1 203 649.3	34.6
Газрын түүхий тос, байгалийн хий олборлолт	490 663.4	417 684.9	399 989.8	- 4.2
Металлын хүдэр олборлолт	2 031 214.3	4 655 396.6	10 377 741.8	2.2**
Бусад ашигт малтмал олборлолт	13 522.3	165 753.5	214 358.9	29.3
Уул уурхайн туслах үйл ажиллагаа	15 074.9	18 795.8	30 253.0	61.0
БОЛОВСРУУЛАХ ҮЙЛДВЭРЛЭЛ	2 071 579.5	2 279 748.4	2 504 570.9	9.9
Хүнсний бүтээгдэхүүн, ундаа үйлдвэрлэл	1 218 427.3	1 307 895.7	1 543 110.3	18.0
Мах боловсруулах, консервлох	216 005.0	240 507.5	228 886.4	- 4.8
Жимс болон төмс, хүнсний ногоо боловсруулалт, хадгалалт	18 762.5	27 083.8	27 652.8	2.1
Сүү сүүн бүтээгдэхүүн үйлдвэрлэл	197 854.7	195 060.4	305 551.7	56.6
Үр тарианы гурилын болон цардуул, цардууллаг бүтээгдэхүүн үйлдвэрлэл	111 146.1	104 911.2	112 194.3	6.9
Хүнсний бусад бүтээгдэхүүн үйлдвэрлэл	200 693.7	237 846.8	270 498.3	13.7
Малын тэжээл үйлдвэрлэл	5 747.8	2 449.8	1 952.9	- 20.3
Ундаа үйлдвэрлэл	468 217.4	500 036.3	596 374.0	19.3
Тамхи үйлдвэрлэл	24 476.4	21 820.7	10 744.3	- 50.8
Ээрэх, нэхэх, даавуун материал бэлтгэх үйлдвэрлэл	119 956.8	119 553.9	133 780.5	11.9
Хувцас үйлдвэрлэл	89 618.7	159 631.6	176 217.9	10.4
Арьс, арьсан бүтээгдэхүүн үйлдвэрлэл	17 046.3	18 084.7	20 571.2	13.7
Тавилгаас бусад мод болон модон бүтээгдэхүүн үйлдвэрлэл, сүрэл, дэрсэн эдлэл үйлдвэрлэл	230.0	768.6	629.2	- 18.1
Цаас болон цаасан бүтээгдэхүүн үйлдвэрлэл	39 621.6	38 231.4	36 729.3	- 3.9
Хэвлэх, дуу бичлэгийг хувилах, дахин үйлдвэрлэх үйл ажиллагаа	22 922.2	20 804.7	22 466.1	8.0
Кокс болон газрын түүхий тосны боловсруулсан бүтээгдэхүүн үйлдвэрлэл	123 445.3	81 446.3	-	1
Химийн бодис болон химийн бүтээгдэхүүн үйлдвэрлэл	121 155.7	160 689.3	224 843.4	39.9
Үндсэн эмийн бүтээгдэхүүн болон эмийн бэлдмэлийн үйлдвэрлэл	41 354.8	44 615.1	47 742.4	7.0
Резинэн болон хуванцар бүтээгдэхүүн үйлдвэрлэл	43 335.6	48 738.1	51 688.2	6.1
Төмөрлөг бус эрдэс бодисоор хийсэн эдлэл үйлдвэрлэл	63 617.7	77 081.4	68 692.9	- 10.9
Металл боловсруулах үйлдвэрлэл	-	-	3658.1	1
Машин, тоног төхөөрөмжөөс бусад металл бүтээгдэхүүн үйлдвэрлэл	11 807.9	7 708.6	3 484.0	- 54.8
Цахилгаан тоног төхөөрөмж үйлдвэрлэл	1 318.8	1 504.8	4 326.5	2.9**
Тээврийн хэрэгслийн бусад тоног төхөөрөмж үйлдвэрлэл	2 758.6	2 495.9	2 993.3	19.9
Тавилга үйлдвэрлэл	8 163.4	8 161.6	6 877.7	- 15.7
Бусад боловсруулах үйлдвэрлэл	11 445.7	11 604.8	12 579.9	8.4
Машин, тоног төхөөрөмжийг угсрах, суурилуулах, холбогдох засвар, үйлчилгээ	110 876.6	148 911.1	133 435.5	- 10.4
ЦАХИЛГААН, ХИЙ, УУР, АГААРЖУУЛАЛТ	828 654.6	1 087 879.0	1 135 462.2	4.4
Цахилгаан, хий, уур, агааржуулалт	828 654.6	1 087 879.0	1 135 462.2	4.4
УС ХАНГАМЖ; СУВАГЖИЛТЫН СИСТЕМ, ХОГ ХАЯГДАЛ ЗАЙЛУУЛАХ БОЛОН ХҮРЭЭЛЭН БҮЙ ОРЧНЫГ ДАХИН СЭРГЭЭХ ҮЙЛ АЖИЛЛАГАА	77 436.3	86 040.7	82 095.5	- 4.6
Ус хуримтлуулах, ариутгах, түгээх үйл ажиллагаа	55 315.5	57 079.2	60 290.4	5.6
Хог хаягдлыг цуглуулах, боловсруулах, зайлуулах; дахин ашиглах	21 358.6	28 650.0	21 228.6	- 25.9
Хүрээлэн буй орчны бохирдлыг ариутгах, цэвэрлэх, бусад хог хаягдлын менежментийн үйлчилгээ	762.2	311.5	576.5	85.1

Уул уурхай, олборлох аж үйлдвэрийн салбарын нийт үйлдвэрлэл 2026 оны эхний 5 сарын урьдчилсан гүйцэтгэлээр 12226.0 тэрбум төгрөг болж, өмнөх оны мөн үетэй харьцуулахад 607464 (98.7%) тэрбум төгрөгөөр өсөхөд металлын хүдэр олборлолт, бусад ашигт малтмалын олборлолт 29.3 хувиас 2.2 дахин их байна.

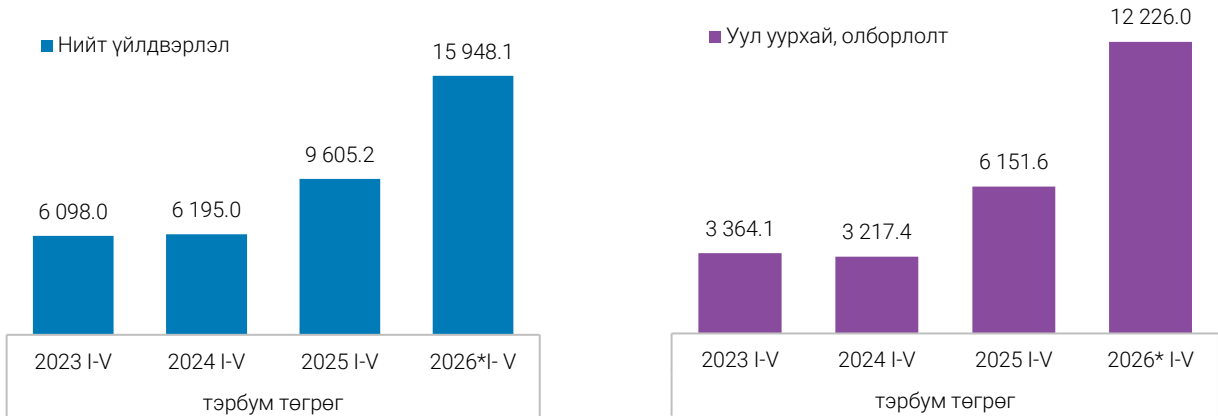
Боловсруулах аж үйлдвэрийн салбарын нийт үйлдвэрлэл 2504.6 тэрбум төгрөг болж, өмнөх оны мөн үетэй харьцуулахад 224.8 (9.9%) тэрбум төгрөгөөр өссөн байна.

Цахилгаан, хий, уур, агааржуулалт 1135.5 тэрбум төгрөг болж, өмнөх оны мөн үетэй харьцуулахад 47.6 (4.4%) тэрбум төгрөгөөр өссөн байна.

Нийслэлийн аж үйлдвэрийн салбар 2026 оны 5 сарын урьдчилсан гүйцэтгэлээр 3486.4 тэрбум төгрөгийн бүтээгдэхүүн үйлдвэрлэлт хийснээс уул уурхай, олборлох аж үйлдвэрийн салбар 75.8 хувийг, боловсруулах аж үйлдвэрлэл 18.5 хувийг, цахилгаан, хий, уур, агааржуулалт 5.2 хувийг, ус хангамж, сувагжилтын систем, хог хаягдал зайлуулах болон хүрээлэн буй орчныг дахин сэргээх үйл ажиллагаа 0.5 хувийг тус тус эзэлж байна.

ЗУРАГ 19.

АЖ ҮЙЛДВЭРИЙН НИЙТ ҮЙЛДВЭРЛЭЛ, салбараар, жил бүрийн эхний 5 сарын байдлаар



Аж үйлдвэрийн салбарын борлуулсан бүтээгдэхүүн 2026 оны эхний 5 сарын урьдчилсан гүйцэтгэлээр 20416.1 тэрбум төгрөг болж өмнөх оны мөн үеэс 9454.6 (86.3%) тэрбум төгрөгөөр өслөө. Үүнд: уул уурхай, олборлолтын салбарын борлуулалт 9112.2 (2.3 дахин) тэрбум төгрөгөөр, боловсруулах үйлдвэрлэл 294.8 (11.4%) тэрбум төгрөгөөр, цахилгаан, хий, уур, агааржуулалт салбарын борлуулалт 47.6 (4.4%) тэрбум төгрөгөөр өссөн нь голлон нөлөөлжээ.

Гадаад зах зээлд 2026 оны эхний 5 сарын урьдчилсан гүйцэтгэлээр 15145.7 тэрбум төгрөгийн борлуулалт хийсний 14982.6 тэрбум төгрөг нь уул уурхайн, олборлох салбарын борлуулалт байна. Уул уурхайн бүтээгдэхүүний гадаад борлуулалтын 8.5 хувийг нүүрс олборлолтын салбар, 86.6 хувийг металлын хүдэр олборлолтын салбар, 2.6 хувийг газрын түүхий тос, байгалийн хий олборлолтын салбар, 2.3 хувийг бусад ашигт малтмал олборлолтын салбар эзэлж байна.

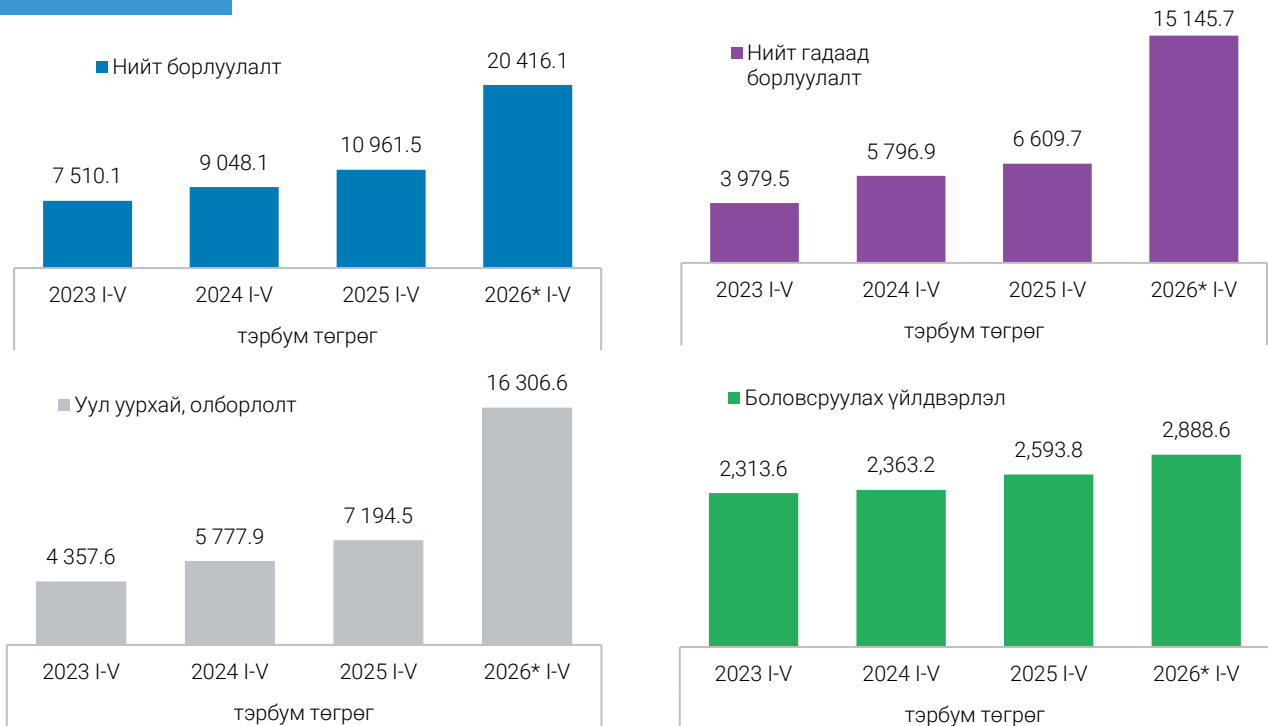
ХҮСНЭГТ 22.

АЖ ҮЙЛДВЭРИЙН САЛБАРЫН БОРЛУУЛСАН БҮТЭЭГДЭХҮҮН, салбараар

Салбар	Нийт борлуулалт			2026* I-V	Экспорт
	2024 I-V	2025 I-V	2026* I-V	2025 I-V	
	сая төгрөг			Хувь	
БҮГД	9 048 111.0	10 961 509.5	20 416 067.6	86.3	74.2
УУЛ УУРХАЙ, ОЛБОРЛОЛТ	5 777 915.0	7 194 487.5	16 306 647.1	2.3**	91.9
Чулуун, хүрэн нүүрс олборлолт	1 310 884.9	832 707.6	1 429 949.5	71.7	88.9
Газрын түүхий тос, байгалийн хий олборлолт	476866.0	385 666.5	387 158.2	0.4	100.0
Металлын хүдэр олборлолт	3 964 968.4	5 576 401.5	14 107 188.2	2.5**	92.0
Бусад ашигт малтмал олборлолт	10 120.9	380 915.9	352 098.2	-7.6	98.6
Уул уурхайн туслах үйл ажиллагаа	15 074.9	18 795.8	30 253.0	61.0	
БОЛОВСРУУЛАХ ҮЙЛДВЭРЛЭЛ	2 363 200.0	2 593 753.6	2 888 593.8	11.4	5.6
Хүнсний бүтээгдэхүүний үйлдвэрлэл	1 568 352.6	1 753 916.4	1 875 711.8	6.9	3.7
Мах боловсруулах, консервлох	244 797.0	279 310.7	264 676.3	-5.2	25.1
Жимс болон төмс, хүнсний ногоо боловсруулалт, хадгалалт	34 689.5	41 283.3	42 150.2	2.1	
Сүүн бүтээгдэхүүн үйлдвэрлэл	244 802.6	218 156.1	304 988.0	39.8	
Үр тарианы гурилын болон цардуул, цардууллаг бүтээгдэхүүн үйлдвэрлэл	115 242.4	90 249.0	117 354.7	30.0	
Хүнсний бусад бүтээгдэхүүн үйлдвэрлэл	251 671.6	272 793.4	298 514.0	9.4	
Малын тэжээл үйлдвэрлэл	4 315.6	2 449.8	2 148.2	-12.3	
Ундаа үйлдвэрлэл	672 833.9	849 674.1	845 880.4	-0.4	0.2
Тамхи үйлдвэрлэл	14 232.5	16 875.3	10 153.2	-39.8	
Ээрэх, нэхэх, даавуун материал бэлтгэх үйлдвэрлэл	130 325.2	92 620.3	107 019.9	15.5	75.8
Хувцас үйлдвэрлэл	69 525.5	80 905.2	93 021.0	15.0	8.3
Арьс, арьсан бүтээгдэхүүн үйлдвэрлэл	19 231.6	18 006.0	19 434.4	7.9	
Тавилгаас бусад мод болон модон бүтээгдэхүүн үйлдвэрлэл, сүрэл, дэрсэн эдлэл үйлдвэрлэл	280.7	771.1	664.0	-13.9	
Цаас болон цаасан бүтээгдэхүүн үйлдвэрлэл	43 774.2	45 257.8	45 677.7	0.9	
Хэвлэх, дуу бичлэгийг хувилах, дахин үйлдвэрлэх үйл ажиллагаа	25 773.3	21 418.9	24 909.6	16.3	
Кокс болон газрын түүхий тосны боловсруулсан бүтээгдэхүүн үйлдвэрлэл	38 945.0	24 454.7	42 433.1	73.5	
Химийн бодис болон химийн бүтээгдэхүүн үйлдвэрлэл	138 528.6	157 115.4	259 492.0	65.2	
Үндсэн эмийн бүтээгдэхүүн болон эмийн бэлдмэлийн үйлдвэрлэл	48 809.4	52 501.8	62 961.0	19.9	
Резинэн болон хуванцар бүтээгдэхүүн үйлдвэрлэл	44 226.9	47 990.1	53 747.1	12.0	
Төмөрлөг бус эрдэс бодисоор хийсэн эдлэл үйлдвэрлэл	68 195.9	79 133.1	74 243.4	-6.2	
Металл боловсруулах үйлдвэрлэл	0.0	0.0	4024.0		
Машин, тоног төхөөрөмжөөс бусад металл бүтээгдэхүүн үйлдвэрлэл	11 908.5	13 925.1	8 824.5	-36.6	31.6
Цахилгаан тоног төхөөрөмж үйлдвэрлэл	1 202.2	1 470.1	4 678.0	3.2**	
Тээврийн хэрэгслийн бусад тоног төхөөрөмж үйлдвэрлэл	2 758.6	2 495.9	2 993.3	19.9	
Тавилга үйлдвэрлэл	9 490.7	10 572.9	8 028.5	-24.1	-
Бусад боловсруулах үйлдвэрлэл	11 626.0	11 923.7	13 219.7	10.9	0.8
Машин, тоног төхөөрөмжийг угсрах, суурилуулах, холбогдох засвар, үйлчилгээ	116 012.6	162 399.9	177 357.6	9.2	
ЦАХИЛГААН, ХИЙ, УУР, АГААРЖУУЛАЛТ	829 072.5	1 087 879.0	1 135 462.2	4.4	
Цахилгаан, хий, уур, агааржуулалт	829 072.5	1 087 879.0	1 135 462.2	4.4	
УС ХАНГАМЖ, СУВАГЖИЛТЫН СИСТЕМ, ХОГ ХАЯГДАЛ ЗАЙЛУУЛАХ БОЛОН ХҮРЭЭЛЭН БУЙ ОРЧНЫГ ДАХИН СЭРГЭЭХ ҮЙЛ АЖИЛЛАГАА	77 923.6	85 389.4	85 364.5	-0.03	
Ус хуримтлуулах, ариутгах, түгээх үйл ажиллагаа	55 315.5	57 079.2	60 955.0	6.8	
Хог хаягдлыг цуглуулах, боловсруулах, зайлуулах; дахин ашиглах	22 080.7	27 953.3	23 833.0	-14.7	
Хүрээлэн буй орчны бохирдлыг ариутгах, цэвэрлэх, бусад хог хаягдлын менежментийн үйлчилгээ	527.4	357.0	576.5	61.5	

ЗУРАГ 20.

АЖ ҮЙЛДВЭРИЙН САЛБАРЫН НИЙТ БОРЛУУЛАЛТ, жил бүрийн эхний 5 сарын байдлаар



Ойлголт, тодорхойлолт:

Аж үйлдвэрийн салбарын нийт үйлдвэрлэл:

Аж ахуйн нэгж, байгууллагын тайлант хугацаанд зах зээлд болон өөрийн эцсийн хэрэглээнд зориулж үйлдвэрлэсэн бүтээгдэхүүнээс бүрдэнэ.

Аж үйлдвэрийн салбарын борлуулсан бүтээгдэхүүн:

Аж ахуйн нэгж, байгууллагын тайлант хугацаанд худалдсан буюу гадагш гүйцэтгэсэн ажил, үйлчилгээний хэмжээ юм.

Аж үйлдвэрийн үйлдвэрлэлийн (биет хэмжээний) индекс:

Аж үйлдвэрийн салбарын гол нэр төрлийн бүтээгдэхүүнийг сар бүрийн мэдээлэлд хамруулан судалж, Ласпейрсийн биет хэмжээний индексийн томъёог ашиглан тооцно.

Тооцох аргачлал:

Ласпейрсийн биет хэмжээний индексийн томъёо:

Q_t- Бүтээгдэхүүний тайлант үеийн биет хэмжээ
 Q₀- Бүтээгдэхүүний суурь үеийн биет хэмжээ
 P₀- Бүтээгдэхүүний суурь үеийн үнэ
 W₀-Жин

$$I_{LQ} = \frac{\sum(Q_t \cdot P_0)}{\sum(Q_0 \cdot P_0)} \cdot 100 = \sum\left(\frac{Q_t}{Q_0}\right) \cdot W_0 \cdot 100$$

Ангилал, код:

Эдийн засгийн бүх төрлийн үйл ажиллагааны салбарын ангилал
 Бүтээгдэхүүн үйлчилгээний нэгдсэн ангилал юм.



ХОТ НИЙТИЙН АЖ АХУЙ

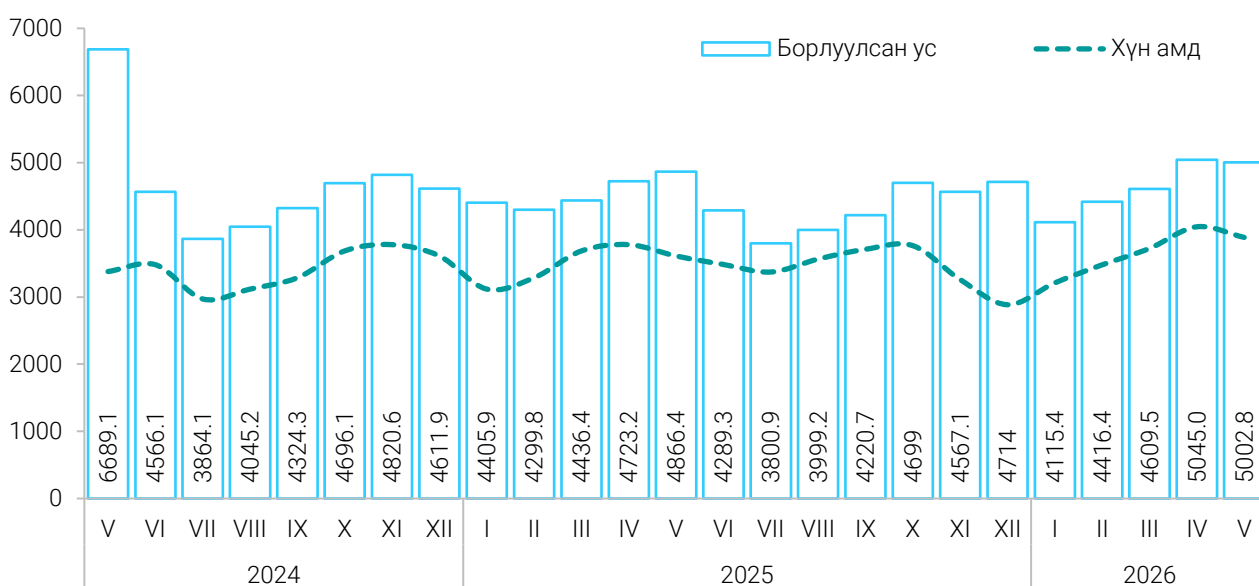
Нийслэлийн хэмжээнд борлуулсан нийт уснаас хүн амд 18.3 сая.м³ (79.1%), аж ахуйн нэгж, байгууллагад 4.8 сая.м³ (20.9%) цэвэр усыг борлуулжээ.

2026 оны эхний 5 сард нийт 23.2 сая.м³ цэвэр ус борлуулж, 30.9 тэрбум төгрөгийн орлого бүрдүүлжээ.

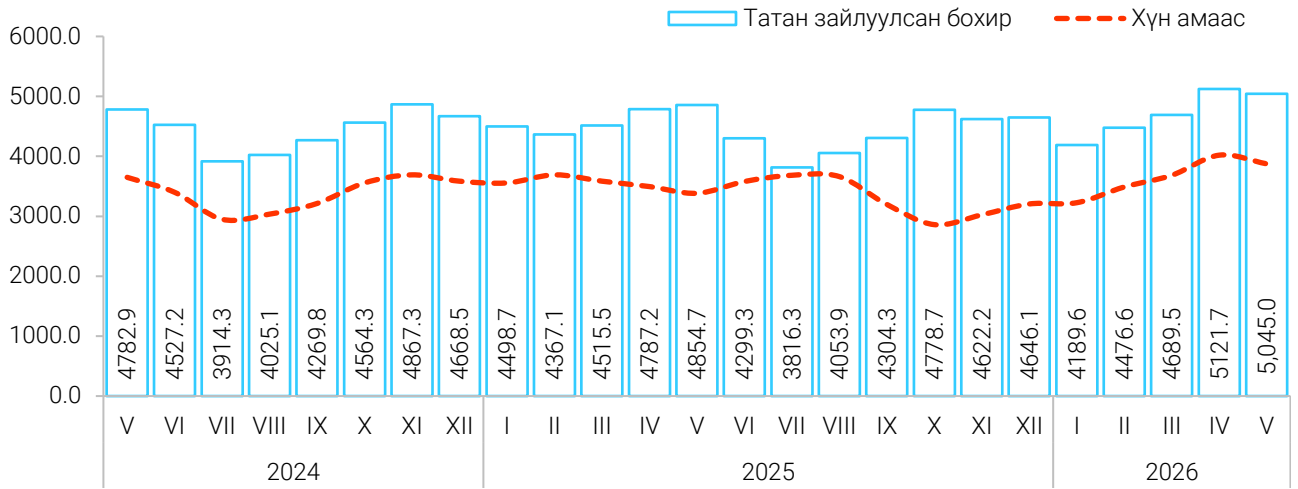
ХҮСНЭГТ 23. УС СУВАГ АШИГЛАЛТЫН ҮЙЛЧИЛГЭЭ, үйлчилгээний төрлөөр

Үзүүлэлт	Хэмжих нэгж	2024 I-V	2025 I-V	2026 I-V	<u>2026 I-V</u> <u>2025 I-V</u>
Шахсан ус	мянган м ³	26 523.0	27 750.6	28 461.9	2.6
Борлуулсан ус	мянган м ³	22 241.4	22 731.7	23 189.1	2.0
Хүн амд	мянган м ³	17 446.7	17 896.6	18 346.6	2.5
Аж ахуйн нэгж, байгууллага	мянган м ³	4 794.7	4 835.2	4 842.5	0.2
Татан зайлуулсан бохир	мянган м ³	22 442.4	23 023.2	23 522.4	2.2
Хүн амаас	мянган м ³	17 211.0	17 803.7	18 292.1	2.7
Аж ахуйн нэгж, байгууллага	мянган м ³	5 231.4	5 219.5	5 230.3	0.2
Ус борлуулалтын орлого	сая төгрөг	30 061.5	30 509.8	30 892.4	1.3
Хүн амаас	сая төгрөг	15 717.5	16 019.6	16 266.9	1.5
Аж ахуйн нэгж, байгууллага	сая төгрөг	14 344.0	14 490.2	14 625.5	0.9
Сувагжуулалтын орлого	сая төгрөг	23 831.6	24 060.3	24 195.8	0.6
Хүн амаас	сая төгрөг	10 378.1	10 612.8	10 815.9	1.9
Аж ахуйн нэгж, байгууллага	сая төгрөг	13 453.5	13 447.5	13 379.9	-0.5

ЗУРАГ 21. БОРЛУУЛСАН УС



ЗУРАГ 22. ТАТАН ЗАЙЛУУЛСАН БОХИР, сараар



Цэвэрлэх байгууламжаар 28.3 сая.м³ бохирыг цэвэрлэж, аж ахуйн нэгж, байгууллага, өрхийн

23.5 сая.м³ бохир шингэнийг татан зайлуулсан байна.

Ойлголт, тодорхойлолт:

Шахсан ус: Ус хангамжийн эх үүсвэрээс хотын ус хангамжийн төвлөрсөн сүлжээнд нийлүүлсэн усыг хэлнэ.

Борлуулсан ус: Хотын ус хангамжийн төвлөрсөн системээс хэрэглэгчийн тоолуураар болон ус түгээх байраар дамжуулан борлуулсан усыг хэлнэ.

Татан зайлуулсан бохир: Ус ариутгах татуургын шугамаар дамжуулан бохир ус цэвэрлэх байгууламжид хүлээн авсан бохир усыг хамруулна.

Сувагжуулалтын орлого: Хэрэглэгчийн тоолуураар болон бохир зөөврийн авто машинаар дамжуулан ариутгах татуургын системд хүлээн авч татан зайлуулсан үйлчилгээний орлогыг хамааруулна.



ЦАГ УУР, АГААРЫН ЧАНАР, АЮУЛТ ҮЗЭГДЭЛ, ОСОЛ

Нийслэлийн агаарын дундаж хэм 2026 оны 5 дугаар сард 11.6 °C байв.

Нийслэлийн агаарын дундаж хэм 2026 оны 5 дугаар сард 11.6 °C байгаа нь өмнөх оны мөн үеийн дундажтай харьцуулбал 6.1 °C-аар хүйтэн

байв. Энэ сарын хур тунадасны нийлбэр 17.8 миллиметр, салхины үнэмлэхүй их хурд 18 метр секунд хүрсэн байна.

ХҮСНЭГТ 24. АГААРЫН БОХИРДОЛТ, 5 дугаар сард

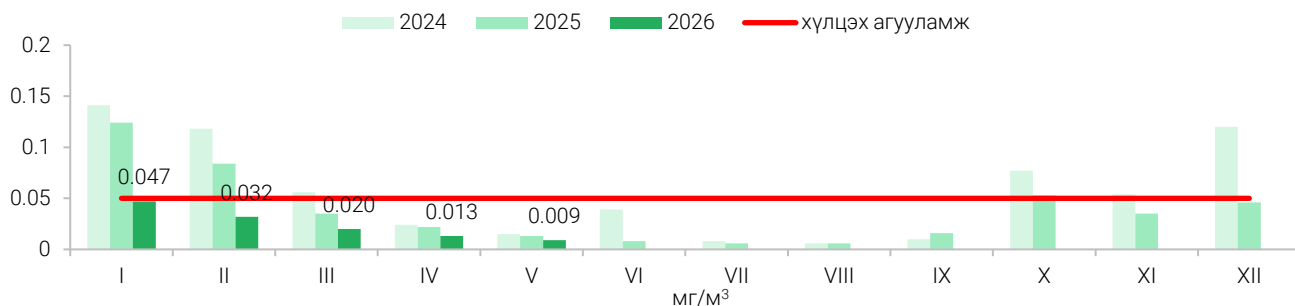
Бодисын нэр		Стандарт хэмжээ	Хэмжилтийн тоо	Хамгийн их хэмжээ	Стандарт хэмжээнээс давсан тохиолдлын тоо	Агаарт байсан дундаж хэмжээ
Хүхэрлэг хий, мг/м ³	SO ₂	0.050	427	0.041	-	0.009
Азотын давхар исэл, мг/м ³	NO ₂	0.050	460	0.067	9	0.022
Тоосжилт, мг/м ³	PM ₁₀	0.100	465	0.249	59	0.062
	PM _{2.5}	0.050	531	0.063	7	0.013
Нүүрстөрөгчийн дутуу исэл, мг/м ³	CO	10.000	414	2.132	-	0.390
Озон, мг/м ³	O ₃	0.100	815	0.132	59	0.050

Улаанбаатар хотын агаарын чанарыг гэр хороолол, автозам, орон сууцны хороолол, үйлдвэрийн бүс орчмын 19 цэгт агаар бохирдуулах бодис болох хүхэрлэг хий (SO₂), азотын давхар исэл (NO₂), PM_{2.5}, PM₁₀ тоосонцор, нүүрстөрөгчийн дутуу исэл (CO), озон (O₃) болон цаг уурын үзүүлэлтүүдийг тасралтгүй хэмжилтийн автомат анализатороор тодорхойлж байна.

Улаанбаатар хотын агаар бохирдуулах бодисын 2026 оны 5 дугаар сарын дундаж агууламжийг өмнөх оны мөн үеийн сарын дундаж агууламжтай харьцуулахад PM_{2.5} тоосонцор 0.001 мг/м³-ээр буюу 7.1%-иар, PM₁₀ тоосонцор 0.008 мг/м³-ээр буюу 11.4%-иар, хүхэрлэг хий (SO₂) нь 0.004 мг/м³-ээр буюу 30.8%-иар, азотын давхар исэл (NO₂) нь 0.003 мг/м³-ээр буюу 12.0%-иар тус тус бага байна.

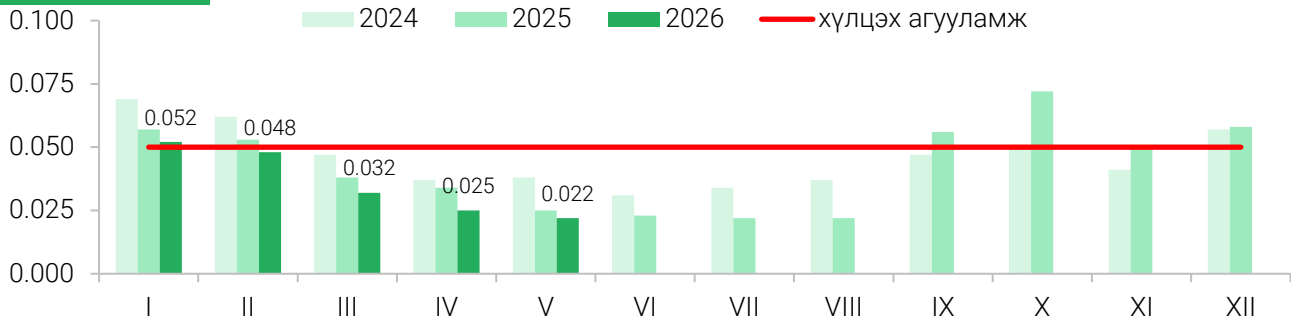
ЗУРАГ 23.

УЛААНБААТАР ХОТЫН АГААР ДАХЬ ХҮХЭРЛЭГ ХИЙН АГУУЛАМЖ, 14 станцын дундаж



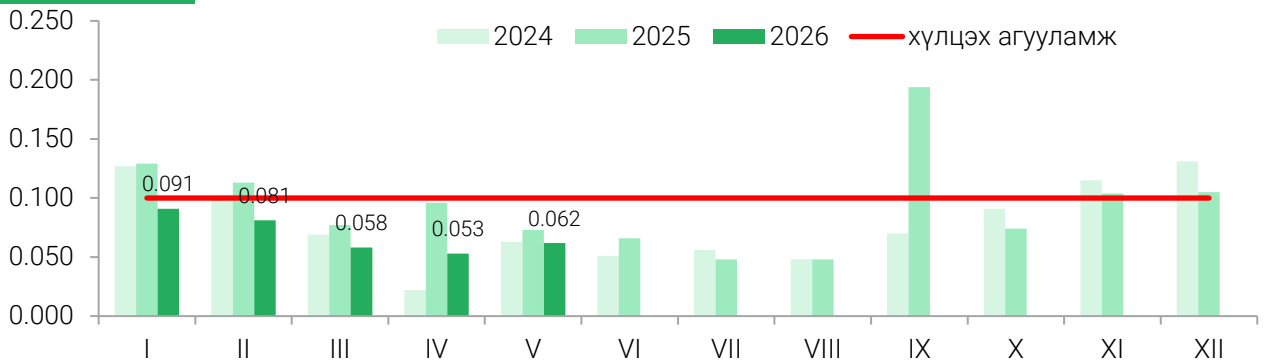
ЗУРАГ 24.

УЛААНБААТАР ХОТЫН АГААР ДАХЬ АЗОТЫН ДАВХАР ИСЛИЙН АГУУЛАМЖ, 16 станцын дундаж



ЗУРАГ 25.

УЛААНБААТАР ХОТЫН АГААР ДАХЬ 10 МИКРОНООС БАГА ХЭМЖЭЭТЭЙ ТООСНЫ АГУУЛАМЖ, 16 станцын дундаж



ХҮСНЭГТ 25.

УЛААНБААТАР ХОТЫН АГААР ДАХЬ БОХИРДУУЛАХ БОДИСЫН АГУУЛАМЖ АГААРЫН ЧАНАРЫН СТАНДАРТ ХҮЛЦЭХ АГУУЛАМЖААС ДАВСАН ТОХИОЛДЛЫН ТОО, станц, 2026 оны 5 дугаар сард

Станцын байршил	Хүхэрлэг хий (SO ₂)	Азотын давхар исэл (NO ₂)	Нүүрс төрөгчийн дутуу исэл (CO)	Тоосонцор (PM ₁₀)	Тоосонцор (PM _{2.5})	Озон (O ₃)
Нийт	-	9	-	59	7	59
Мишээл экспо	-	-	-	5	-	1
Баруун 4 зам	-	8	-	2	-	-
Тахилт	-	-	-	-	-	-
13-р хороолол	-	1	-	-	-	-
Зуун айл	-	-	-	4	-	-
Цахилгаан станц	-	-	-	-	6	-
Ургах наран хороолол	-	-	-	5	-	-
Хайлааст	-	-	-	2	-	-
Таван буудал	-	-	-	18	-	-
Богд хааны ордон музей	-	-	-	1	-	-
Шархад	-	-	-	2	-	-
Налайх	-	-	-	5	-	-
Яармаг	-	-	-	11	-	18
Нисэх	-	-	-	1	-	17
Толгойт	-	-	-	-	-	19
Зурагт	-	-	-	-	-	-
Амгалан	-	-	-	1	-	4
Дамбадаржаа	-	-	-	2	-	-
Баянхошуу	-	-	-	-	1	-

ХҮСНЭГТ 26.

УЛААНБААТАР ХОТЫН АГААР ДАХЬ БОХИРДУУЛАХ БОДИСЫН ХОНОГИЙН ДУНДАЖ АГУУЛАМЖ, мг/м³ 2026 оны 5 дугаар сард

Агаарын бохирдлын үзүүлэлт		Мишээл Экспө төв	Баруун дөрвөн зам	Тахилт	13-р хороолол	Зуун айл	Цахилгаан станц	Ургах наран хороолол	Хайлааст	Таван буудал
Хүхэрлэг хий SO ₂	Дундаж	0.010	0.012	0.005	0.005	0.007	0.005	0.011	0.007	-
	Хамгийн их	0.041	0.022	0.011	0.016	0.013	0.015	0.027	0.013	-
	XXX*-с давсан %	-	-	-	-	-	-	-	-	-
	Хэмжилтийн тоо	30	31	31	31	31	31	31	31	-
Азотын давхар исэл NO ₂	Дундаж	0.004	0.045	0.037	0.034	0.006	0.012	0.024	0.017	-
	Хамгийн их	0.008	0.063	0.050	0.067	0.011	0.035	0.033	0.023	-
	XXX*-с давсан %	-	26	-	3	-	-	-	-	-
	Хэмжилтийн тоо	27	31	31	31	31	31	31	31	-
Нүүрс төрөгчийн дутуу исэл, CO**	Дундаж	0.673	0.486	-	0.353	0.373	0.212	0.366	0.407	-
	Хамгийн их	2.132	0.704	-	0.651	0.605	0.429	1.405	0.825	-
	XXX*-с давсан %	-	-	-	-	-	-	-	-	-
	Хэмжилтийн тоо	19	31	-	31	31	31	27	31	-
Тоос PM ₁₀	Дундаж	0.071	0.057	-	0.047	0.074	-	0.075	0.068	0.126
	Хамгийн их	0.192	0.120	-	0.092	0.153	-	0.174	0.146	0.246
	XXX*-с давсан %	16	6	-	-	15	-	16	10	72
	Хэмжилтийн тоо	31	31	-	31	26	-	31	20	25
Тоос PM _{2.5}	Дундаж	0.013	0.010	0.019	0.015	0.009	0.032	0.013	0.004	-
	Хамгийн их	0.029	0.018	0.019	0.026	0.020	0.063	0.024	0.014	-
	XXX*-с давсан %	-	-	-	-	-	29	-	-	-
	Хэмжилтийн тоо	29	31	31	31	31	21	31	20	-
Озон O ₃ **	Дундаж	0.054	-	-	0.026	0.014	-	-	-	-
	Хамгийн их	0.106	-	-	0.042	0.025	-	-	-	-
	XXX*-с давсан %	1	-	-	-	-	-	-	-	-
	Хэмжилтийн тоо	90	-	-	93	80	-	-	-	-

үргэлжлэл

Агаарын бохирдлын үзүүлэлт		Богд хааны ордон музей	Шар хад	Налайх	Яармаг	Нисэх	Толгойт	Зурагт	Дамба даржаа	Амгалан	Баянхошуу
Хүхэрлэг хий SO ₂	Дундаж	0.014	0.005	0.007	0.017	-	0.010	-	-	-	0.010
	Хамгийн их	0.036	0.009	0.039	0.029	-	0.020	-	-	-	0.021
	XXX*-с давсан %	-	-	-	-	-	-	-	-	-	-
	Хэмжилтийн тоо	31	31	31	31	-	30	-	-	-	30
Азотын давхар исэл NO ₂	Дундаж	0.024	0.024	0.021	0.024	-	0.017	0.024	0.022	-	-
	Хамгийн их	0.043	0.031	0.030	0.039	-	0.028	0.037	0.032	-	-
	XXX*-с давсан %	-	-	-	-	-	-	-	-	-	-
	Хэмжилтийн тоо	31	31	31	31	-	30	31	31	-	-
Нүүрс төрөгчийн дутуу исэл, CO**	Дундаж	0.273	0.332	0.327	0.388	0.306	0.469	0.488	-	-	-
	Хамгийн их	0.409	0.871	0.591	1.000	0.630	1.350	1.292	-	-	-
	XXX*-с давсан %	-	-	-	-	-	-	-	-	-	-
	Хэмжилтийн тоо	31	31	31	31	28	30	31	-	-	-
Тоос PM ₁₀	Дундаж	0.043	0.049	0.066	0.099	0.049	0.039	0.019	0.047	0.065	-
	Хамгийн их	0.110	0.126	0.137	0.249	0.125	0.099	0.039	0.131	0.141	-
	XXX*-с давсан %	3	6	16	35	3	-	-	3	8	-
	Хэмжилтийн тоо	30	31	31	31	31	30	31	31	24	-
Тоос PM _{2.5}	Дундаж	0.014	0.006	0.004	0.016	0.011	0.011	0.009	0.009	0.014	0.019
	Хамгийн их	0.021	0.035	0.012	0.037	0.021	0.022	0.019	0.021	0.030	0.048
	XXX*-с давсан %	-	-	-	-	-	-	-	-	-	3
	Хэмжилтийн тоо	31	31	31	31	31	30	31	31	28	31
Озон O ₃ **	Дундаж	-	0.007	-	0.074	0.079	0.082	0.040	0.074	-	-
	Хамгийн их	-	0.010	0	0.123	0.132	0.127	0.043	0.110	-	-
	XXX*-с давсан %	-	-	-	19	19	21	-	4	-	-
	Хэмжилтийн тоо	-	93	-	93	93	89	91	93	-	-

Туул голын усны бохирдол:

Байгаль орчны хэмжил зүйн төв лабораторийн 2026 оны 5 дугаар сарын 15-ны өдөр хийсэн хэмжилтээр Туул голын усны найрлага Туул-Сонгино доод харуул цэгийн орчимд Амоны азот

13.3 дахин, биохимийн хэрэгцээт хүчилтөрөгч 2.9 дахин, нитритийн нэгдэл 8.3 дахин, эрдэс фосфор 2.6 дахин хүлцэх хэмжээнээс давж Туул голын ус бохирдолтой хэвээр байна.

ХҮСНЭГТ 27. НИЙСЛЭЛИЙН ГАДАРГЫН УСНЫ НАЙРЛАГА, 5 дугаар сард

Үзүүлэлт	Стандарт хэмжээ	“Туул-Налайх” харуул цэг		“Туул-Сонгино доод” харуул цэг		
		Хэмжээ	Бодисын хэтрэлт	Хэмжээ	Бодисын хэтрэлт	
Хүчилтөрөгч	O ₂	≥6	10.45	1.7 дахин	8.89	1.5 дахин
Биохимийн хэрэгцээт хүчилтөрөгч	BХХ ₅	≤3	3.5	Хэвийн	8.7	2.9 дахин
Нитритийн нэгдэл	NO ₂	≤0.02	0.002	Хэвийн	0.165	8.3 дахин
Амоны азот	NH ₄	≤0.5	0.19	Хэвийн	2.52	13.3 дахин
Эрдэс фосфор	P	≤0.1	0.004	Хэвийн	0.263	2.6 дахин

Байгаль орчны зөрчил:

Нийслэлийн хэмжээнд 2026 оны эхний 5 сард байгаль орчныг хамгаалах хууль, тогтоомжийг зөрчсөн 378 зөрчлийг илрүүлсэн байна. Илрүүлсэн нийт зөрчлийн 46.3 хувийг ан амьтны зөрчил, 37.3 хувийг ургамал, хөрсний бохирдол, 5.8 хувийг ойн зөрчил, 4.2 хувийг байгаль орчинд нөлөөлөх байдлын үнэлгээний зөрчил,

0.8 хувийг усны зөрчил, 1.8 хувийг агаар, химийн бодисын зөрчид, 2.1 хувийг газрын хэвлий, ашигт малтмал, уул уурхайн зөрчил, 1.6 хувийг бусад зөрчил эзэлж байна. Илрүүлсэн нийт зөрчилд 134.3 сая төгрөгийн торгууль ногдуулж, 234.5 сая төгрөгийн нөхөн төлбөр ногдуулсан байна.

ХҮСНЭГТ 28. БАЙГАЛЬ ОРЧНЫ ЗӨРЧИЛ

Илрүүлсэн зөрчил, төрлөөр	2026 I-IV		
	Үзлэг шалгалт	Илрүүлсэн зөрчил	Торгууль (мян төгрөг)
НИЙТ	378	378	134 340.0
Ой	22	22	4 500.0
Ан, амьтан	175	175	52 850.0
Газрын	-	-	-
Ус	3	3	1 500.0
Ургамал, хөрсний бохирдол	141	141	48 110.0
Агаар, химийн хорт бодис	7	7	5 000.0
Газрын хэвлий, ашигт малтмал, уул уурхай	8	8	8 250.0
Геодези зураг зүй, кадастр			
Байгаль орчинд нөлөөлөх байдлын үнэлгээ	16	16	12 600.0
Бусад	6	6	1 530.0

Аюулт үзэгдэл, осол:

Нийслэл хотын нутаг дэвсгэрт 2026 оны эхний 5 сард 96 гамшиг бүртгэгдсэн нь өмнөх оны мөн үеэс 21.9 хувиар өссөн байна.

Гамшгийн улмаас 20 хүн амь насаа алдаж, 148 хүнийг аварч, гамшгийн уршгийг арилгах ажилд нийт 2 075.8 сая төгрөг зарцуулжээ.

2026 оны эхний 5 дугаар сарын байдлаар 1111 гал түймэр гарч өмнөх оны мөн үеэс 16.7 хувиар буурсан байна. Гал түймрийн улмаас 20 хүн

түлэгдэж гэмтэн, 11 хүн эндсэн байна. Худал дуудлага 36 бүртгэгдсэн нь өмнөх оны мөн үеэс 41.7 хувиар өссөн байна. Гал түймрийн аюулаас 1036 хүн, 252 байшин барилга, 705.8 тэрбум төгрөгийн эд хөрөнгийг аварчээ.

Гал түймэр гарсан шалтгаанаар нь ангилбал санамсаргүй байдлаас 766 (68.9%), цахилгаанаас 273 (24.6%), санаатай үйлдлээр 12 (1.1%), бусад шалтгаанаар 48 (4.3%), шалтгаан тодорхойгүй 12 (1.1%) гал түймэр гарчээ.

ХҮСНЭГТ 29. ГАЛ ТҮЙМРИЙН ТОО, ДҮҮРГЭЭР, ЖИЛ БҮРИЙН ЭХНИЙ 5 САРД

Дүүрэг	2024 I-V	2025 I-V	2026 I-V	2026 I-V
				2025 I-V
				Хувь
НИЙТ	749	1 297	1 111	-14.3
Багануур	15	57	31	0.5
Багахангай	3	8	3	0.4
Баянгол	69	111	107	-3.6
Баянзүрх	196	283	264	-6.7
Налайх	35	59	43	-27.1
Сонгинохайрхан	179	332	264	-20.5
Сүхбаатар	83	140	137	-2.1
Хан-Уул	90	184	138	-25.0
Чингэлтэй	79	123	124	0.8

Гал түймэрт 406 гэр, орон сууц, 34 барилга байгууламж, тоног төхөөрөмж, 59 машин техник, 346 малын хашаа саравч, бусад төрлийн 256 объект өртжээ. Гал түймэрт иргэний хувийн өмчийн 746, төрийн өмчийн 292, хувийн аж ахуйн нэгж, байгууллагын өмчийн 72 объект өртөж, нийт 1974.0 сая төгрөгийн хохирол учирсан байна. Нийслэлийн Онцгой байдлын

газраас 2026 оны эхний 5 сард 213 барилгын зураг төсөл, ашиглалтад хүлээн авч буй 252 барилгад хяналт тавьж ажиллажээ. Түүнчлэн 2659 айл өрх, 2760 объектод үзлэг шалгалт хийж, 9517 галын зөрчил илрүүлж, байгууллага, албан тушаалтан, иргэнд 855 заавал биелүүлэх албан шаардлага, 1084 мэдэгдэл хүргүүлж, 130.9 сая төгрөгийн торгууль ногдуулсан байна.

Ойлголт, тодорхойлолт

Агаарын бохирдол: Агаар мандалд нэг буюу хэд хэдэн химийн бодис дагнасан буюу хавсарсан байдлаар хүн, амьтан, ургамлын аймгийн амьдрал, ахуйн нөхцөл, үйл ажиллагаанд сөрөг нөлөөлөл үзүүлж, стандартаар тогтоосон хүлцэх хэм хэмжээнээс давсан агаар дахь бохирдуулах бодис тодорхой хугацаагаар байхыг ойлгоно.

Аюулт үзэгдэл: Хүчтэй цасан болон шороон шуурга, ган, зуд, үер, газар хөдлөлт, цөлжилт болох, гал түймэр, хүн, мал, амьтны болон ургамлын гоц халдварт өвчин гарах, хортон мэрэгчид тархах зэргийг ойлгоно.

Гамшиг: Аюулт үзэгдэл, техникийн холбогдолтой осол, алан хядах ажиллагаа,

дэлбэрэлтийн улмаас олон хүний эрүүл мэнд, амь нас хохирох, мал, амьтан олноор хорогдох, эд хөрөнгө, хүрээлэн байгаа орчинд улс, орон нутгийн дотоод нөөц боломжоос давсан хохирол учрахыг ойлгоно.

Зөвшөөрөгдөх түвшин: Хүний эрүүл мэндэд сөрөг нөлөө үзүүлэхгүй байх агаар дахь физикийн бохирдуулагчийн зөвшөөрөгдөх түвшинг ойлгоно.

Хүлцэх агууламж: Хүний эрүүл мэндэд сөрөг нөлөө үзүүлэхгүй байх агаар дахь химийн бохирдуулагчийн зөвшөөрөгдөх хэмжээг ойлгоно.

БҮЛЭГ

ТАНИЛЦУУЛГЫГ БЭЛТГЭСЭН:

	Эдийн засаг, нийгмийн үндсэн үзүүлэлт, 2021-2025 он	
	Эдийн засаг, нийгмийн үндсэн үзүүлэлт, дүүргээр	
I	Эрүүл мэнд	П.Тогтохбаяр
II	Гэмт хэрэг	Я.Оролжидсүрэн
III	Төсөв	Д.Оюунгэрэл
IV	Хэрэглээний үнэ	Б.Элбэгдорж
V	Мал аж ахуй	З.Халиун
VI	Аж үйлдвэр	Ц.Соёл-Эрдэнэ
VII	Хотын нийтийн аж ахуй	П.Тогтохбаяр
VIII	Цаг уур, агаарын чанар, аюулт үзэгдэл, осол	П.Тогтохбаяр



Авлигатай тэмцэх газар

Хэрэв танд:

-Авлигын эсрэг хууль, Нийтийн албанд нийтийн болон хувийн ашиг сонирхлыг зохицуулах, ашиг сонирхлын зөрчлөөс урьдчилан сэргийлэх тухай хууль, Нийтийн албан тушаалтны хөрөнгө, орлогын болон хувийн ашиг сонирхлын мэдүүлэг, ашиг сонирхлын зөрчлийн талаарх гомдол, мэдээлэл;

-Монгол Улсын Эрүүгийн хуулийн 22 дугаар бүлэгт заасан "Авлигын гэмт хэрэг"-ийн шинжтэй гомдол мэдээлэл өгөхөөр бол Авлигатай тэмцэх газарт хандана уу:

Үүнд:

22.1 дүгээр зүйл /Эрх мэдэл, албан тушаалын байдлаа урвуулан ашиглах/;

22.3 дугаар зүйл /Гадаад улсын төрийн байгууллага, олон улсын байгууллагын албан тушаалтан эрх мэдлээ урвуулан ашиглах/;

22.4 дүгээр зүйл /Нийтийн албан тушаалтан хохууль авах/;

22.5 дугаар зүйл /Хохууль өгөх/;

22.6 дугаар зүйл /Гадаад улсын төрийн байгууллага, олон улсын байгууллагын албан тушаалтныг хохуульдах/;

22.7 дугаар зүйл /Улсын нөөцийг хууль бусаар зарцуулах, үрэгдүүлэх/;

22.8 дугаар зүйл /Төсвийн хөрөнгийг зориулалтын бусаар зарцуулах/;

22.9 дүгээр зүйл /Төрийн өмчийн төсвийн бус хөрөнгийг зориулалтын бусаар зарцуулах/;

22.10 дугаар зүйл /Үндэслэлгүйгээр хөрөнгөжих/;

22.11 дүгээр зүйл /Дураараа аашлах/;

22.12 дугаар зүйл /Хуулийн этгээдийн эрх мэдлийг урвуулан ашиглах/;

22.13 дугаар зүйл /Хохууль авах/;

ИРГЭН, ХУУЛИЙН ЭТГЭЭДЭЭС ИРҮҮЛСЭН ӨРГӨДӨЛ, ГОМДОЛ, МЭДЭЭЛЛИЙН ТОО /ХУСНЭГТЭЭР ХАРУУЛБАЛ/



Авлигыг мэдээлэх утас

ӨРГӨДӨЛ, ГОМДОЛ, МЭДЭЭЛЭЛ Хүлээн авах суваг

— Авлигатай тэмцэх газарт ирж биечлэн
Утсаар: (976)-110 /Ярианы төлбөргүй/
дугаараар
Факс: (976)-11-311919
Цахим шуудангийн хаяг: contact@iaac.mn
Шуудан холбоогоор: Улаанбаатар хот 14250,
Сүхбаатар дүүрэг, 5 хороолол, Сөүлийн
удамж 41 хаягаар
Веб сайт: iaac.mn

Авлигын эсрэг



Үгүй гэж хэлээд өөрчилъё! 110

