

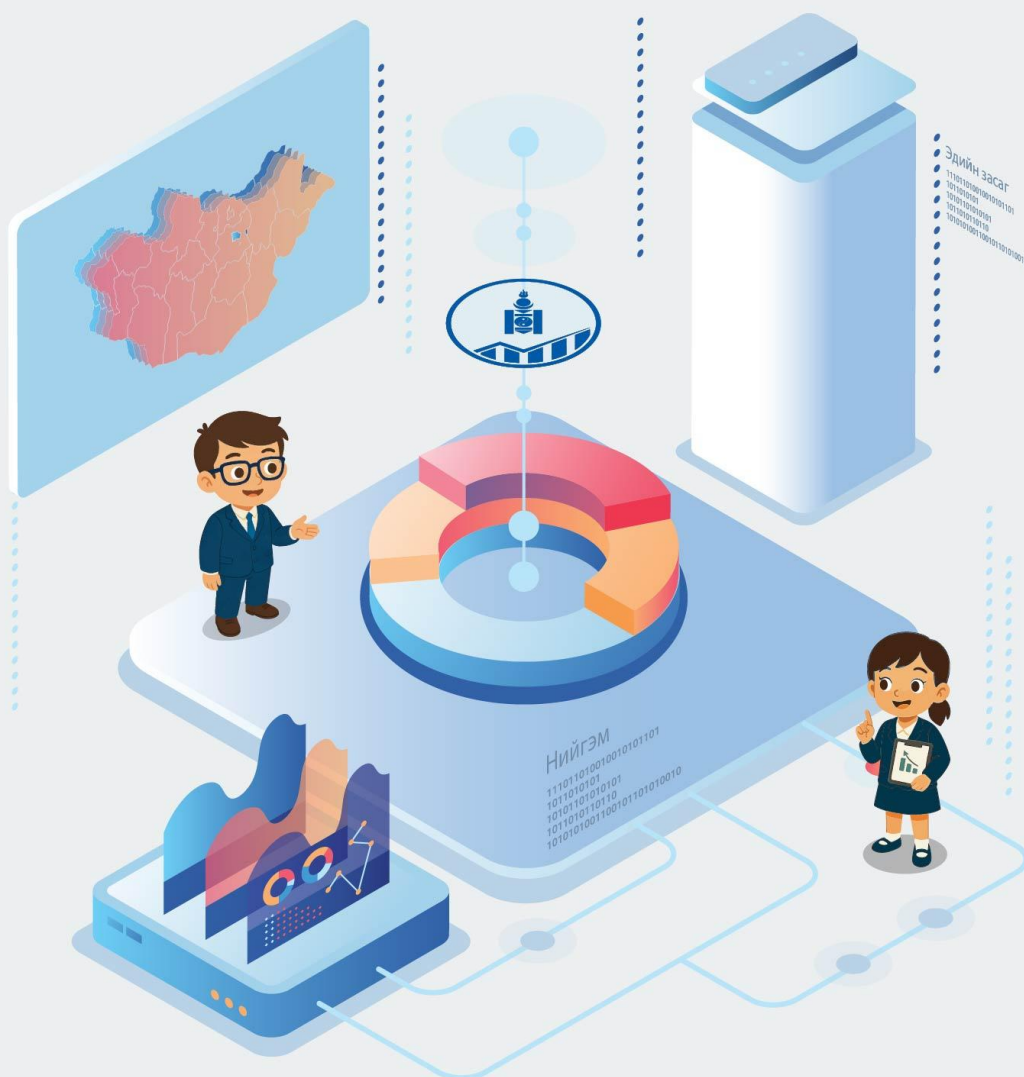


БАЯНГОЛ ДҮҮРГИЙН
СТАТИСТИКИЙН
ХЭЛТЭС



2026 III

БАЯНГОЛ ДҮҮРГИЙН НИЙГЭМ, ЭДИЙН ЗАСГИЙН БАЙДАЛ





**БАЯНГОЛ ДҮҮРГИЙН
СТАТИСТИКИЙН
ХЭЛТЭС**

САРЫН ТАНИЛЦУУЛГА

2026 оны 3 дугаар сар

**Улаанбаатар хот
2026 он**

АГУУЛГА

	Эдийн засаг, нийгмийн үндсэн үзүүлэлт, 2022-2026 он	7
	Эдийн засаг, нийгмийн үндсэн үзүүлэлт, дүүргээр	7
I.	Нийгмийн даатгал, халамж	8
II.	Эрүүл мэнд	14
III.	Гэмт хэрэг	17
IV.	Төсөв	26
V.	Хэрэглээний үнэ	29
VI.	Аж үйлдвэр	34
VII.	Цаг уур, агаарын чанар, аюулт үзэгдэл, осол	39

I. Саруудыг ром тоогоор тэмдэглэв.

- Сар: I, II, III, IV, V, VI, VII ... г.м
- Улирал: I-III, IV-VI, VII-IX, X-XII
- Өссөн дүн: I-IV, I-XI ... г.м (Тухайн сарыг оруулсан жилийн эхнээс өсөн нэмэгдсэн дүнг харуулав).

II. Дараах тэмдэглэгээг ашиглав.

- гүйцэтгэл байхгүй
- * урьдчилсан гүйцэтгэл
- ** дахин их
- 1/X** дахин бага
- 0.0 маш бага тоо
- | харьцуулагдахгүй
- 0.0⁺ тэнцүү/ өөрчлөлтгүй

III. Орон дэвшүүлэлтээс хамаарч зарим үзүүлэлтийн нийлбэр нь дүнтэйгээ, бүтцийг хувиар илэрхийлэхэд 100 хувиас бага зэрэг зөрүүтэй байж болно.

IV. Та цахим хэлбэрээр үзэж буй тохиолдолд тухайн салбарын логог дарж дэлгэрэнгүй мэдээллийг хүснэгтээр MS-Excel хэлбэрээр татан авах боломжтой.

/Жич: Интернэтэд холбогдсон байх ёстой/



V. Та өөрийн гар утаснаас QR code уншуулагч аппликейшн ашиглан тухайн салбарын хавсралт хүснэгтийг MS-Excel хэлбэрээр татан авч үзэх боломжтой.

/Жич: Интернэтэд холбогдсон байх ёстой/



МЭДЭЭЛЭЛ

IV. Хэмжих нэгжийн тэмдэглэгээ

мянга	=1000
сая	=10 ⁶
тэрүм	=10 ⁹
их аяд	=10 ¹²
мян	мянга
%	хувь
мм	миллиметр
см	сантиметр
дм	дециметр
м	метр
км	километр
м ²	метр квадрат
дм ²	дециметр квадрат
км ²	километр квадрат
м ³	метр куб
га	гектар
мл	миллилитр
л	литр
г	грамм
кг	килограмм
цн	центнер
т	тонн
Вт	ватт
кВт.ц	киловатт цаг
ккал	калори
Гкал	килокалори
с	секунд
мин	минут
мкг/м ³	микрограмм метр куб
м/с	метр секунд
ш	ширхэг
х.д.х	хэвлэлийн даралтат хуудас



МЭДЭЭЛЭЛ, ОЙ САНАМЖ

ХҮСНЭГТ 1. БАЯНГОЛ ДҮҮРГИЙН ЭДИЙН ЗАСАГ, НИЙГМИЙН ҮЗҮҮЛЭЛТ

Үзүүлэлт	Хэмжих нэгж	2022 I-III	2023 I-III	2024 I-III	2025 I-III	2026 I-III	
Шинээр төрсөн хүүхэд	Хүн	852 ↓26.2	986 ↑15.7	821 ↓16.7	785 ↓4.4	743 ↓5.3	
Халдварт өвчнөөр өвчлөгчид	Хүн	22 680 ↑18.1	447 ↓80.3	437 ↓2.2	522 ↑19.5	491 ↓5.9	
Бүртгэгдсэн гэмт хэрэг	Тоо	1 798 ↑3.7	1 316 ↓26.8	1 356 ↑3.0	1 759 ↑29.7	1 777 ↑1.0	
Хэрэглээний үнийн индекс, (сарын өөрчлөлт)	Хувь	0.9 ↑0.2	1.0 ↑11.1	0.8 ↓20.0	0.4 ↓50.0	1.5 ↑3.8**	
Гадаад валютын нэрлэсэн ханш (сарын дундаж)	Доллар (АНУ)	Төгрөг	2 902 ↑1.8	3 525 ↑21.5	3 376 ↓4.2	3 475 ↑2.9	3 567 ↑2.6
	Юань (БНХАУ)	Төгрөг	457 ↑4.3	511 ↑11.8	469 ↓8.2	480 ↑2.3	517 ↑7.7
	Рубль (ОХУ)	Төгрөг	28 ↓26.3	46 ↑64.3	37 ↓19.6	41 ↑10.8	44 ↑7.3
Дүүргийн төсвийн орлого	Тэрбум төгрөг	19.1 ↓34.1	39.4 ↑21.1**	54.5 ↑38.3	63.4 ↑16.3	68.8 ↑8.5	
Дүүргийн төсвийн зарлага	Тэрбум төгрөг	17.2 ↓18.1	35.4 ↑21.1**	48.2 ↑36.2	63.9 ↑32.5	64.1 ↓0.3	
Агаарын дундаж температур	°C	-5.5	-3.9	-6.4	-4.1	-5.0	

ХҮСНЭГТ 2. НИЙСЛЭЛИЙН ЭДИЙН ЗАСАГ, НИЙГМИЙН ҮЗҮҮЛЭЛТҮҮД, дүүргээр

Үзүүлэлт	Хэмжих нэгж	2025 I-III						2026 I-III			
		Хотын дундаж	Хамгийн өндөр		Хамгийн бага		Хотын дундаж	Хамгийн өндөр		Хамгийн бага	
Хүн амын нягтрал /нэг кв км-т ногдох хүн/	Тоо	357	Баянгол	8 797	Налайх	59	380	Баянгол	9 488	Налайх	62
			Чингэлтэй	1 490	Багануур	47		Чингэлтэй	1 569	Багахангай	49
			Сүхбаатар	688	Багахангай	32		Сүхбаатар	730	Багануур	31
Нялхсын нас баралт /амьд төрсөн 1000 хүүхдэд/	0\00*	16	Сүхбаатар	23	Баянгол	8	14	Багануур	31	Чингэлтэй	7
			Налайх	17	Багануур	-		Сүхбаатар	22	Баянгол	6
			Сонгинохайрхан	15	Багахангай	-		Сонгинохайрхан	13	Багахангай	0
10 000 хүн тутмаас халдварт өвчнөөр өвчлөгсөд	0\000	28	Баянзүрх	27	Хан-Уул	16	18	Багануур	20	Сүхбаатар	10
			Багануур	25	Налайх	12		Баянзүрх	17	налайх	7
			Баянгол	21	Багахангай	5		Чингэлтэй	12	Багахангай	0
Төсвийн орлого, зарлагын харьцаа зарлага=100	тоо	84	Баянзүрх	156	Баянгол	99	81	Хан-Уул	302	Багануур	90
			Сүхбаатар	137	Багахангай	79		Баянзүрх	163	Налайх	55
			Хан-Уул	116	Багануур	27		Чингэлтэй	156	Багахангай	26
16-аас дээш насны 10 000 хүнд ногдох Гэмт хэрэг	тоо	93	Сүхбаатар	150	Сонгинохайрхан	61	90	Сүхбаатар	155	Багануур	48
			Чингэлтэй	111	Багахангай	22		Чингэлтэй	134	Багахангай	38
			Баянгол	103	Налайх	22		Баянгол	105	Налайх	33



НИЙГМИЙН ДААТГАЛ

Нийгмийн даатгалын орлого өмнөх оны мөн үеэс 33.2 хувиар, нийгмийн даатгалын зарлага 48.8 хувиар тус тус өссөн байна.

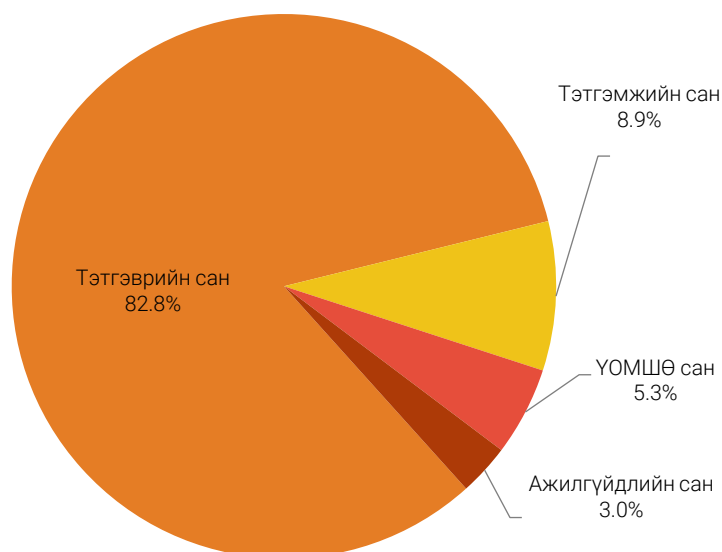
2026 оны 3 дугаар сарын байдлаар нийгмийн даатгалын 5 төрлийн санд нийт 146.2 тэрбум төгрөг төвлөрүүлсэн нь өмнөх оны мөн үетэй харьцуулахад 36.4 (33.2%) тэрбум төгрөгөөр өссөн байна.

ХҮСНЭГТ 3. НИЙГМИЙН ДААТГАЛЫН САНГИЙН ОРЛОГО, ЗАРЛАГА, ЖИЛ БҮРИЙН 3 ДУГААР САРД

Үзүүлэлт	2025 III	2026 III	<u>2026 III</u> <u>2025 III</u>
	сая төгрөг		хувь
Нийт орлого	109 761.4	146 165.9	33.2
Тэтгэврийн даатгалын сангийн	79 828.2	121 049.5	51.6
Тэтгэмжийн даатгалын сангийн	3 781.1	12 944.8	2.4 ¹
ҮОМШӨ ¹ -ний даатгалын сангийн	5 787.3	7 703.7	33.1
Ажилгүйдлийн даатгалын сангийн	3 660.8	4 467.9	22.0
Эрүүл мэндийн даатгалын сангийн	16 704.0	-	-
Нийт зарлага	91 314.8	135 840.1	48.8
Тэтгэврийн даатгалын сангийн	81 982.5	117 801.9	43.7
Тэтгэмжийн даатгалын сангийн	4 632.9	8 152.9	76.0
ҮОМШӨ ¹ -ний даатгалын сангийн	518.3	705.5	36.1
Ажилгүйдлийн даатгалын сангийн	4 181.1	9 179.8	1.2 ¹

¹-Үйлдвэрийн осол, мэргэжлээс шалтгаалах өвчин

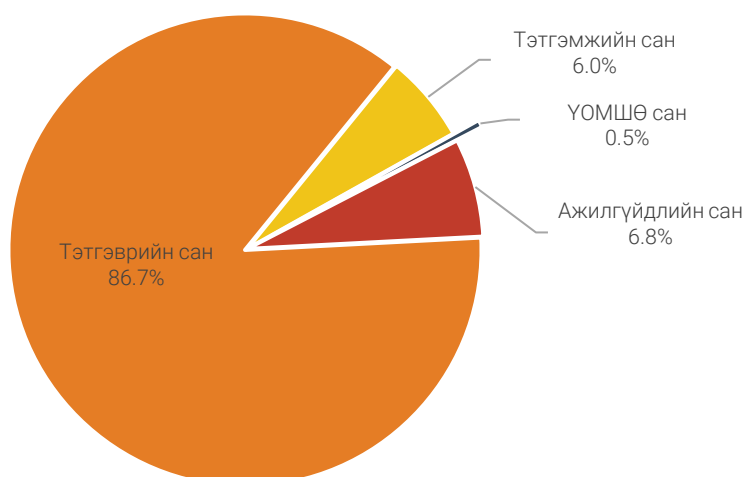
ЗУРАГ 1. НИЙГМИЙН ДААТГАЛЫН САНГИЙН ОРЛОГО, ДҮНД ЭЗЛЭХ ХУВИАР, 2026 ОНЫ 3 ДУГААР САРД



Даатгалын санд хуримтлуулсан нийт шимтгэлийн орлогын 82.8 хувь нь тэтгэврийн даатгалын санд, 5.3 хувь нь үйлдвэрлэлийн осол мэргэжлээс шалтгаалах өвчний (ҮОМШӨ) даатгалын санд, 8.9 хувь нь тэтгэмжийн даатгалын санд, 3.0 хувь нь ажилгүйдлийн даатгалын санд тус тус төвлөрчээ.

ЗУРАГ 2.

НИЙГМИЙН ДААТГАЛЫН САНГИЙН ЗАРЛАГА, дүнд эзлэх хувиар, 2026 оны 3 дугаар сард



Нийгмийн даатгалын сангаас 2026 оны 3 дугаар сарын байдлаар даатгуулагч иргэдэд 135.8 тэрбум төгрөгийг тэтгэвэр, тэтгэмж, төлбөр, тусламж, үйлчилгээний зардалд зарцуулжээ. Энэ нь өмнөх оны мөн үетэй харьцуулахад 44.5 (48.8%) тэрбум төгрөгөөр өссөн байна. Нийт зардлын 86.7 хувийг тэтгэврийн, 0.5 хувийг ҮОМШӨ-ний, 6.0 хувийг тэтгэмжийн, 6.8 хувийг ажилгүйдлийн даатгалын сангаас олгосон зардал эзэлж байна.

ХҮСНЭГТ 4.

НИЙГМИЙН ДААТГАЛЫН САНГИЙН ЗАРЛАГА, төрлөөр, жил бүрийн 3 дугаар сард

Үзүүлэлт	Тэтгэвэр, тэтгэмж авагчид			Олгосон тэтгэвэр, тэтгэмж		
	2025 III	2026 III	$\frac{2026 \text{ III}}{2025 \text{ III}}$	2025 III	2026 III	$\frac{2026 \text{ III}}{2025 \text{ III}}$
	тоо		хувь	сая төгрөг		хувь
Сангийн нийт зарлага	113 377	41 316	-63.6	115 989.6	135 840.1	17.1
Тэтгэврийн даатгалын сан	105 389	36 013	-65.8	103 434.6	117 802.0	13.9
Өндөр насны	84 266	29 035	-65.5	91 303.0	96 386.9	5.6
Хөдөлмөрийн чадвар түр алдсаны тэтгэвэр	11 832	3 795	-67.9	4 782.5	8 485.3	77.4
Тэжээгчээ алдсаны	3 625	1 222	-66.3	1 480.7	2 805.5	89.5
Цэргийн тэтгэвэр	5 666	1 961	-65.4	5 863.0	10 118.0	72.6
Бусад зардал	-	-	-	5.4	6.3	16.7
Тэтгэмжийн даатгалын сан	4 602	3 451	-25.0	6 262.0	8 152.9	30.2
Хөдөлмөрийн чадвар түр алдсаны тэтгэмж	3 386	2 271	-32.9	1 438.1	1 277.9	-11.1
Жирэмсэн, амаржсаны тэтгэмж	1 028	937	-8.9	4 447.7	6 059.2	36.2
Оршуулгын тэтгэмж	188	243	29.3	376.0	730.5	94.3
Бусад зардал	-	-	-	0.2	85.2	42.5**
ҮОМШӨ¹-ний даатгалын сан	592	216	-63.5	655.0	705.5	7.7
Тахир дутуугийн тэтгэмж	453	140	-69.1	527.8	477.5	-9.5
Тэжээгчээ алдсаны тэтгэвэр	74	25	-66.2	56.0	94.4	68.6
Тэтгэмж, төлбөр	65	50	-23.1	70.4	110.9	57.5
ҮОМШӨ ¹ -ний сувилал	-	1	-	0.6	0.1	-83.3
Бусад зардал	-	-	-	0.2	22.7	11.3**
Ажилгүйдлийн даатгалын сан	2 794	1 636	-41.4	5 638.0	9 179.8	62.8
Ажилгүйдлийн тэтгэмж	2 794	1 636	-41.4	5 638.0	9 179.8	62.8

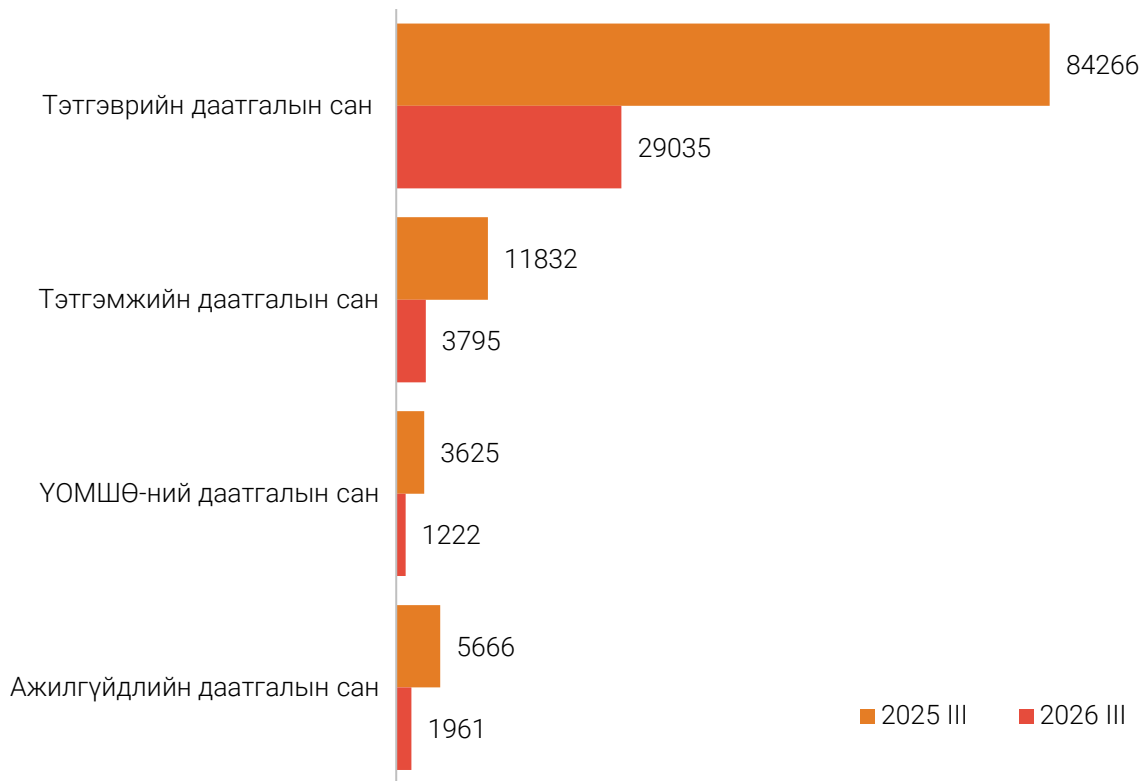
Нийгмийн даатгал

2026 оны 3 дугаар сарын байдлаар нийгмийн даатгалын сангаас нийт 41316 иргэнд 135840 сая төгрөгийн тэтгэвэр, тэтгэмж олгогдсоны 36013 иргэнд 117802 сая төгрөгийг тэтгэврийн даатгалын сангаас, 3451 иргэнд 8152.9 сая төгрөгийг тэтгэмжийн даатгалын сангаас, 1636

иргэнд 9179.8 сая төгрөгийг ажилгүйдлийн даатгалын сангаас, 216 иргэнд 705.5 сая төгрөгийг үйлдвэрийн осол, мэргэжлээс шалтгаалах өвчний даатгалын сангаас тус тус зарцуулсан байна.

ЗУРАГ 3.

НИЙГМИЙН ДААТГАЛЫН САН, ТЭТГЭВЭР, ТЭТГЭМЖ АВАГЧДЫН ТОО, ЖИЛ БҮРИЙН 3 ДУГААР САРД



2026 оны 3 дугаар сарын байдлаар тэтгэврийн даатгалын сангаас 36013 иргэнд 117.8 тэрбум төгрөгийн тэтгэвэр олгогдсоны 80.6 хувийг өндөр настны, 10.5 хувийг хөдөлмөрийн чадвар түр алдсаны, 3.4 хувийг тэжээгчээ алдсаны, 5.4

хувийг цэргийн тэтгэвэр тус тус эзэлж байна. Тэтгэвэр авагчдийн 80.6 хувийг өндөр настны тэтгэвэр эзэлж байгаа нь өнгөрсөн оны мөн үеэс 55231 (65.5%) иргэнээр буурсан бол 5.1 (5.6%) тэрбум төгрөгөөр нэмэгдсэн байна.



НИЙГМИЙН ХАЛАМЖ

Нийгмийн халамжийн зарлага өмнөх оны мөн үеэс 5.1 хувиар өссөн байна.

Нийгмийн халамж нь орлого багатай, хүүхэд, өндөр настан зэрэг зорилтот бүлэгт чиглэсэн арга хэрэгсэл юм. Нийгмийн халамжийн сангаас 2026 оны 3 дугаар сарын байдлаар нийт 374.6 мянган хүнд 45355.4 сая төгрөгийн тэтгэвэр, тэтгэмж, хөнгөлөлт, тусламж олгогдож, өнгөрсөн оны мөн үеэс 1060.0 (2.5%) иргэнээр буурсан бол 2197.4 (5.1%) сая төгрөгөөр өссөн байна. Олгосон тэтгэвэр, тэтгэмжийн 28800.3 (63.5%) сая төгрөгийг хүүхдийн мөнгөн тэтгэмж, 3969.1 (8.8%) сая

төгрөгийг нийгмийн халамжийн тэтгэвэрт, 4550.1 (10.0%) сая төгрөгийг асаргааны тэтгэмж, 1435.2 (3.2%) сая төгрөгийг эх, олон хүүхэдтэй өрх толгойлсон эцэг, эхийн тэтгэмж, үлдсэн 6600.7 (14.5%) сая төгрөгийг онцгой тохиолдолын болон амьжиргааг дэмжих мөнгөн тэтгэмж, алдар цолтой ахмад настанд олгох хөнгөлөлт, тусламж, ахмад настны тэтгэмж хөнгөлөлт, хөгжлийн бэрхшээлтэй иргэний хөнгөлөлт, тусламж болон бусад тусламж тус тус эзэлж байна.

ХҮСНЭГТ 5. НИЙГМИЙН ХАЛАМЖИЙН САНГИЙН ЗАРЛАГА, төрлөөр, жил бүрийн 3 дугаар сард

Үзүүлэлт	2025 III		2026 III		2026 III 2025 III
	Хүн	Гүйцэтгэл	Хүн	Гүйцэтгэл	хувь
	тоо	сая төгрөг	тоо	сая төгрөг	
Нийт олгогдсон тэтгэвэр, тэтгэмж	375 685	43 158.0	374 625	45 355.4	5.1
Тэтгэвэр	8 193	3 204.5	8 811	3 969.1	23.9
Асаргааны тэтгэмж	13 133	3 796.0	13 851	4 550.1	19.9
Эх, олон хүүхэдтэй өрх толгойлсон эх, эцгийн тэтгэмж	26 709	1 464.9	24 400	1 435.2	-2.0
Алдарт эхийн одонгийн тусламж	12 211	2 869.2	12 831	2 994.9	4.4
Алдар цолтой ахмад настанд олгох хөнгөлөлт, тусламж	18	4.3	23	7.4	72.1
Хүүхдийн мөнгө	288 237	28 823.7	288 003	28 800.3	-0.1
Насны хишиг	14 785	1 184.4	16 372	1 295.9	9.4
Онцгой тохиолдолын болон амьжиргааг дэмжих мөнгөн тэтгэмж	6 582	1 398.3	7 171	1 848.1	32.2
Ахмад настны тэтгэмж, хөнгөлөлт	703	133.4	-	-	-
Хөгжлийн бэрхшээлтэй иргэний хөнгөлөлт, тусламж	1 109	60.2	-	-	-
Амьжиргааг дэмжих мөнгөн тэтгэмж	-	-	-	-	-
Бусад	4 005	219.1	3 163	454.4	1.0**

Нийгмийн халамж

Энэ оны 3 дугаар сарын байдлаар 1391 ахмадад 301.8 сая төгрөгийн ахмад настны тэтгэмж, хөнгөлөлт зарцуулагдсан нь өмнөх оны мөн үетэй харьцуулбал 688.0 (97.9%) хүн, 168.3 (1.3 дахин их) сая төгрөгөөр өссөн байна.

ХҮСНЭГТ 6. АХМАД НАСТНЫ ТЭТГЭМЖ, ХӨНГӨЛӨЛТ, төрлөөр, жил бүрийн 3 дугаар сард

Үзүүлэлт	2025 III		2026 III		2026 III 2025 III
	Хүн	Гүйцэтгэл	Хүн	Гүйцэтгэл	хувь
	тоо	мянган төгрөг	тоо	мянган төгрөг	
Бүгд	703	133 437.8	1 391	301 758.2	1.3**
Оршуулгын тэтгэмж	8	16 000.0	2	5 000.0	-68.8
Амралт, сувилал	122	33 165.0	35	9 065.0	-72.7
Рашаан, сувилал	274	40 995.8	557	148 211.2	2.6**
Протез	266	33 695.0	586	76 120.0	1.3**
Ортопед, тусгай хэрэгсэл	31	9 302.0	199	61 682.0	5.6**
Ахмадын хүндэтгэл	-	-	-	-	-
Түлш болон орон сууцны үнийн хөнгөлөлт	2	280.0	12	1 680.0	5.0**

Хөгжлийн бэрхшээлтэй иргэний хөнгөлөлт, тусламжийг өмнөх оны мөн үетэй харьцуулан харвал хүний тоо 215 (19.4%), олгосон тэтгэмж 42.9 (47.5%) сая төгрөгөөр тус тус өссөн байна.

ХҮСНЭГТ 7. ХӨГЖЛИЙН БЭРХШЭЭЛТЭЙ ИРГЭНИЙ ХӨНГӨЛӨЛТ, ТУСЛАМЖ, төрлөөр, жил бүрийн 3 дугаар сард

Үзүүлэлт	2025 III		2026 III		2026 III 2025 III
	Хүн	Гүйцэтгэл	Хүн	Гүйцэтгэл	хувь
	тоо	мянган төгрөг	тоо	мянган төгрөг	
Бүгд	1 109	90 234.2	1 324	133 123.4	47.5
Харилцаа, холбооны зардлын хөнгөлөлт	990	19 609.1	994	19 829.0	1.1
Оршуулгын тэтгэмж	11	22 000.0	10	30 000.0	36.4
Цэцэрлэг сургуулийн унааны зардал	24	4 800.0	20	4 000.0	-16.7
Рашаан сувилал	9	2 290.1	29	10 711.4	3.7**
Протез	12	2 710.0	39	5 100.0	88.2
Ортопед тусгай хэрэгсэл	3	425.0	191	57 743.0	13.5**
Түлш болон орон сууцны үнийн хөнгөлөлт	60	8 400.0	41	5 740.0	-31.7
Бусад	-	-	-	-	-

Хөгжлийн бэрхшээлтэй иргэдийн хөнгөлөлт, тусламж авсан нийт хүний дийлэнх буюу 75.1 хувийг харилцааны холбооны зардлын хөнгөлөлт авсан иргэд эзэлж байгаа боловч

олгосон тэтгэмж нь 14.9 хувь байна. Харин ортопед, тусгай хэрэгслийн хөнгөлөлт, тусламж авсан иргэдийн мөнгөн дүн 57.7 буюу хамгийн их хувийг эзэлж байна.

Ойлголт, тодорхойлолт:

Нийгмийн даатгал: Иргэн, төр, аж ахуйн нэгж, байгууллагаас зохих журмын дагуу шимтгэл төлж, нийгмийн даатгалын санг бүрдүүлэн, даатгуулагч иргэн өндөр наслах, хөгжлийн бэрхшээлтэй буюу хөдөлмөрийн чадваргүй болох, өвчлөх, ажилгүй болох үед өөрт нь, тэрчлэн нас барахад түүний асрамжид байсан хүмүүст хууль тогтоомжид заасан тэтгэвэр, тэтгэмж, төлбөр олгох зориулалттай нийгэм, эдийн засгийн арга хэмжээ юм.

Нийгмийн даатгалын сан: Ажил олгогч, даатгуулагчийн хөдөлмөрийн хөлс, түүнтэй адилтгах орлогоос тэтгэвэр, тэтгэмж, төлбөр, үйлчилгээнд зарцуулах, нийгмийн даатгалын үйл ажиллагааны зардлыг нөхөх зорилгоор төлсөн шимтгэлийн орлого, бусад эх үүсвэрээс бүрдүүлсэн мөнгөн хөрөнгийг хэлнэ.

Даатгуулагч: Хууль болон гэрээний үндсэн дээр нийгмийн даатгалын санд шимтгэл төлж даатгуулсан, нийгмийн даатгалын сангаас тэтгэвэр, тэтгэмж, төлбөр авах эрх бүхий этгээдийг хэлнэ.

Тэтгэвэр: Даатгуулагчийг өндөр наслахад насан туршид нь, хөдөлмөрийн чадвараа алдсан бол хөдөлмөрийн чадвар нь сэргээгдэх хүртэл, эсхүл өндөр насны тэтгэвэр авах насанд хүртэл, нас барахад нь түүний асрамжид байсан гэр бүлийн хөдөлмөрийн чадваргүй гишүүнд нийгмийн даатгалын сангаас сар бүр олгох мөнгөн олговор юм.

Тэтгэмж: Хөдөлмөрийн чадвараа түр хугацаагаар алдах, жирэмсний, амаржсаны чөлөө эдлэх, ажилгүй болох тохиолдолд даатгуулагч өөрт нь, даатгуулагч нас барах тохиолдолд гэр бүлд нь хууль заасан болзол, нөхцөлийн дагуу нийгмийн даатгалын сангаас тодорхой хугацаанд буюу нэг удаа олгох мөнгөн олговор байна.

Нийгмийн халамж: Эрүүл мэндийн доройтолтой, гэр бүлийн халамж, асрамж дутагдалтай, бие даан, эсхүл бусдын тусламжгүйгээр хэвийн амьдрах боломжгүй, өвөрмөц хэрэгцээ бүхий иргэн, нийгмийн халамжийн дэмжлэг, тусалцаа зайлшгүй шаардлагатай өрхийн гишүүн-иргэнд наад захын хэрэгцээг нь хангах зорилгоор улсаас тэтгэвэр, тэтгэмж олгох, тусгайлсан үйлчилгээ үзүүлэх үйл ажиллагааг нийгмийн халамж гэнэ.

Байнгын асаргаа шаардлагатай иргэн: Бусдын тусалцаагүйгээр өдөр тутмын үйлдлээ бие даан гүйцэтгэх чадваргүй, эсхүл оюуны хөгжлийн бэрхшээлтэй, сэтгэцийн хүнд хэлбэрийн эмгэгтэй хүнийг хэлнэ.

Бүтэн өнчин хүүхэд: Эцэг, эх нь тогтоогдоогүй, эсхүл эцэг, эх нь хоёул нас барсан, сураггүй алга болсон, эрх зүйн чадамжгүй, эцэг, эх байх эрхээ шүүхийн шийдвэрээр хязгаарлуулсан, хасуулсан бол тухайн шийдвэр хүчин төгөлдөр байх хугацаанд, түүнчлэн эцэг тодорхойгүйн улмаас эхтэйгээ амьдарч байгаад эх нь нас барсан, гэр бүл салсны улмаас асрамждаа авсан эх/эцэг/ нь нас барсан 18 хүртэлх насны хүүхдийг хэлнэ.

Өрх толгойлсон эх /эцэг/: Нөхөр, эхнэрийн аль нэг нь нас барсан, эсхүл сураггүй алга болсон нь шүүхээр тогтоогдсон, гэрлэлтээ цуцлуулсан, эцэг, эх байх эрхээ шүүхийн шийдвэрээр хязгаарлуулсан, хасуулсан бол тухайн шийдвэр хүчин төгөлдөр байх хугацаанд, гэрлэж байгаагүй боловч төрүүлсэн болон үрчлэн авсан хүүхэдтэй ганц бие эх /эцэг/-ийг хэлнэ.

Төрөлжсөн асрамжийн үйлчилгээ: Асран хамгаалах, харгалзан дэмжих төрөл, садангүй бөгөөд бие даан амьдрах чадваргүй, ганц бие, байнгын эмчилгээ, асаргаа шаардагдах ахмад настан болон хөгжлийн бэрхшээлтэй иргэн, түүнчлэн хүнд нөхцөлд байгаа хүүхдийг байрлуулан хоол, хувцас, эмнэлэг, соёл, ахуй, сэтгэл зүй, асаргаа сувилахуйн үйлчилгээ үзүүлэх, тэдний амьдралын хэвийн нөхцөлийг бүрдүүлэх, хууль ёсны эрх ашгийг нь хууль тогтоомжид заасны дагуу хамгаалах үйл ажиллагаа хэлнэ.

Олон нийтийн оролцоонд түшиглэсэн халамжийн үйлчилгээ: Иргэн, аж ахуйн нэгж, төр болон төрийн бус байгууллагын оролцоотойгоор өрх, иргэнд дэмжлэг тусалцаа, үйлчилгээ үзүүлэх үйл ажиллагааг хэлнэ.

Эх үүсвэр:

Дүүргийн Нийгмийн даатгалын хэлтсийн сарын мэдээ

Дүүргийн Хөдөлмөр, халамжийн үйлчилгээний хэлтсийн сарын мэдээ



ЭРҮҮЛ МЭНД

2026 оны 3 сард 732 эх амаржсан нь өмнөх оны мөн үеэс 46 (5.9%) төрөлтөөр буурсан байна.

Дүүргийн хэмжээнд 2026 оны эхний 3 сард 732 эх амаржиж, 743 хүүхэд мэндэлсэн нь өмнөх оны мөн үеэс амаржсан эх 46 (5.9%), мэндэлсэн хүүхэд өмнөх оны мөн үеэс 42 (5.3%) хүүхдээр

тус тус буурсан байна. Амьгүй төрөлтийн 2 тохиолдол бүртгэгджээ. Нийт амаржсан эхчүүдийн дунд гэртээ төрсөн тохиолдол бүртгэгдээгүй байна.

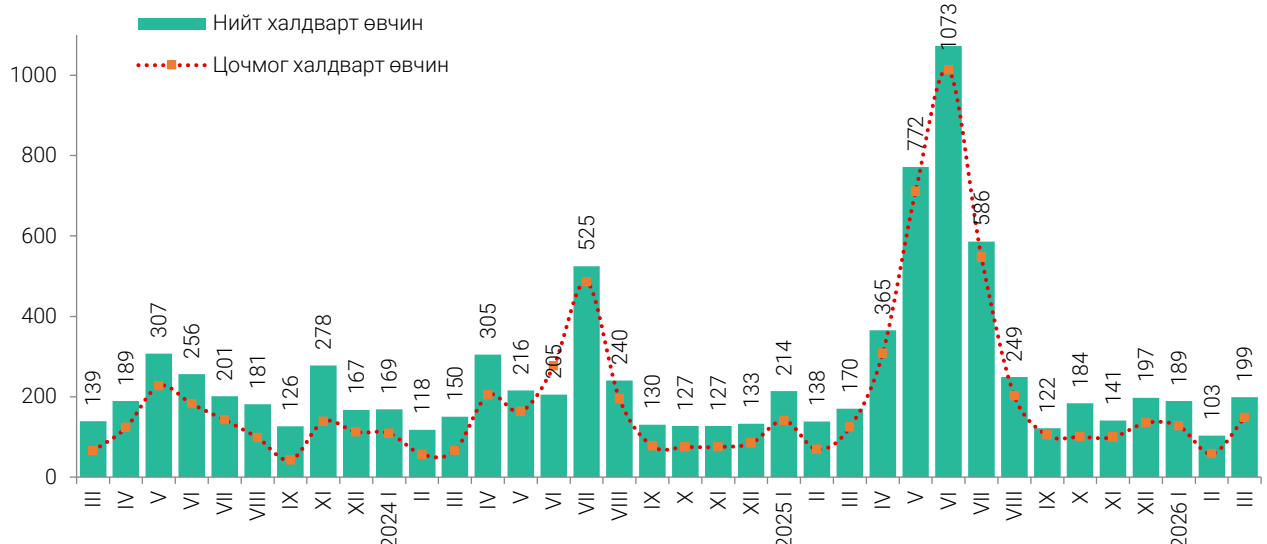
ХҮСНЭГТ 8. ТӨРСӨН ХҮҮХЭД, ЭХ ХҮҮХДИЙН ЭНДЭГДЭЛ, ЖИЛ БҮРИЙН ЭХНИЙ 3 САРД

Үзүүлэлт	2024 III	2025 III	2026 III	Өөрчлөлт %
Амаржсан эхийн тоо	815	778	732	-5.9
Гэрийн төрөлт	-	-	-	-
Хяналтгүй төрөлт	1	3	3	-
Амьгүй төрөлт	4	1	2	100.0
Амьд төрсөн хүүхэд	821	785	743	-5.3
Эхийн эндэгдэл	-	1	-	-
Нэг хүртэл насандаа эндсэн хүүхэд	12	6	3	-50.0
1-5 настай хүүхдийн эндэгдэл	3	1	-	-
Нас барсан хүн	248	221	249	12.7

2026 оны эхний 3 сард 0-1 хүртэл насандаа эндсэн 3 тохиолдол бүртгэгдэж, өмнөх оны мөн үеэс 3 (50.0%-аар буурсан байгаа бол 1-5 настай хүүхдийн эндэгдэл бүргэгдээгүй эерэг үзүүлэлттэй байна.

Дүүргийн хэмжээнд нас баралт 249 бүртгэгдсэн нь өнгөрсөн оны мөн үеэс 28 (12.7%) хүнээр өссөн байна.

ЗУРАГ 4. ХАЛДВАРТ ӨВЧИН, сараар



Дүүрэгт 2026 оны эхний 3 сарын байдлаар 491 халдварт өвчин бүртгэгдсэн нь өмнөх оны мөн үеэс 31 (5.9%) тохиолдлоор буурсан байна. Цочмог халдварт өвчний 38.7 хувийг салхин

цэцэг, 5.7 хувийг улаан эсэргэнэ, 6.6 хувийг энтервируст цэврүүт фарингит, 10.5 хувийг улаан бурхан, 38.5 хувийг цусан суулга, ёлом, хепатит, сальмонеллэз зэрэг өвчин тус тус эзлээд байна.

ХҮСНЭГТ 9. ХАЛДВАРТ ӨВЧИН, жил бүрийн 3 дугаар сард

Төрөл	Хэмжих нэгж	2024 III	2025 III	2026 III	Өөрчлөлт	
					тоо/нэгж хувь	хувь
Халдварт өвчнөөр өвчилсөн хүн, бүгд	тоо	437	522	491	-31	-5.9
	10000 хүнд	12.3	14.1	18.9	4.8	
Вируст хепатит	тоо	6	6	3	-3	-50.0
	10000 хүнд	0.3	0.2	0.1	-	
Цусан суулга	тоо	18	29	14	-15	-51.7
	10000 хүнд	0.7	1.2	0.5	-0.7	
Сальмонеллэз	тоо	3	4	8	4	100.0
	10000 хүнд	0.1	0.2	0.3	0.1	
Халдварын гаралтай гастроэнтерит ба суулга өвчин	тоо	-	1	1	-1	-100.0
	10000 хүнд	-	-	-	-	
Хоолны хордлого	тоо	-	-	5	5	-
	10000 хүнд	-	-	0.2	0.2	
Энтервируст халдвар тодорхойгүй/В34.1/	тоо	-	-	14	14	-
	10000 хүнд	-	0.4	0.5	-0.1	
Салхинцэцэг	тоо	135	189	129	-60	-31.7
	10000 хүнд	5.4	7.6	5.0	-2.6	
Гахай хавдар	тоо	14	2	3	1	50.0
	10000 хүнд	0.6	0.1	0.1	-	
Улаан эсэргэнэ	тоо	22	13	19	6	-46.2
	10000 хүнд	0.9	0.5	0.7	0.2	
Ёлом	тоо	3	5	3	-2	-40.0
	10000 хүнд	0.1	0.2	0.1	-0.1	
Бруцеллэз	тоо	-	-	-	-	-
	10000 хүнд	-	-	-	-	
Менингококкт халдвар	тоо	-	1	1	-	-
	10000 хүнд	-	-	-	-	
Энтервируст тууралттай цэврүүт фарингит	тоо	28	22	22	-	-
	10000 хүнд	1.1	0.9	0.9	-	
Эритема	тоо	-	8	9	1	12.5
	10000 хүнд	-	0.3	0.4	0.1	
Улаан бурхан	тоо	-	54	35	19	35.2
	10000 хүнд	-	2.2	1.4	0.8	
Хачигт рикеттсиоз	тоо	-	-	-	-	-
	10000 хүнд	-	-	-	-	
Бусад халдварт өвчин	тоо	-	-	67	67	-
	10000 хүнд	-	-	2.6	2.6	
Тэмбүү	тоо	96	70	79	9	12.9
	10000 хүнд	3.8	2.8	3.1	0.3	
Гонококкт халдвар	тоо	25	38	19	-19	-50.0

Төрөл	Хэмжих нэгж	2024 III	2025 III	2026 III	Өөрчлөлт	
					тоо/нэгж хувь	хувь
	10000 хүнд	1.0	1.5	0.7	-0.8	
Трихомониаз	тоо	27	20	22	2	10.0
	10000 хүнд	1.1	0.8	0.9	1	
Сүрьеэ	тоо	58	60	37	-23	-38.3
	10000 хүнд	2.3	1.9	1.4	-1.5	
ДОХ	тоо	-	-	-	-	-
	10000 хүнд	-	-	-	-	-
Мөөгөнцөр	тоо	-	-	1	1	-
	10000 хүнд	-	-	-	-	-

Өнгөрсөн оны мөн үеэс гонозокт халдвар 19 (50.0%) тохиолдлоор буурсан эерэг үзүүлэлттэй байна. 10.0 мянган хүн тутмын 3.1 нь тэмбүү, 0.9 заг хүйтэн буюу трихомониаз өвчнөөр өвчилж байна.

Баянгол дүүрэгт 2026 оны эхний 3 сард 185 хүн цочмог халдварт өвчнөөр өвчилсөн нь өмнөх оны мөн үеэс 25 (11.9%) хүнээр буурсан байна.

Ойлголт, тодорхойлолт:

Амьд төрөлт: Жирэмслэлтийн хугацаанаас хамаарахгүйгээр ердийн төрөлтөөр эсвэл мэс ажилбараар ургийг умайнаас гарган авсны дараа нярай амьсгалж байсан, эсвэл амьдын бусад ямар нэгэн шинж тэмдэг, өөрөөр хэлбэл, зүрхний цохилт, хүйний судасны лугшилт, булчингийн тодорхой хөдөлгөөн илэрч байсан зэргийг (хүй эсвэл эхэсийг салгасан эсэхийг харгалзахгүй) хамруулна.

Нярайн эндэгдлийн түвшин (1000 амьд төрөлтөд ногдох): Тухайн жилд 0-28 хоногтой эндсэн хүүхдийн тоог амьд төрсөн хүүхдийн тоонд харьцуулж тооцно.

Нялхсын эндэгдлийн түвшин (1000 амьд төрөлтөд ногдох): Тухайн хугацаанд 1 хүртэлх насандаа эндсэн хүүхдийн тоог амьд төрсөн хүүхдийн тоонд харьцуулж тооцно.

Тав хүртэлх насны хүүхдийн эндэгдлийн түвшин

(1000 амьд төрөлтөд ногдох): Тухайн хугацаанд 5 хүртэлх насандаа эндсэн хүүхдийн тоог амьд төрсөн хүүхдийн тоонд харьцуулж тооцно.

Эхийн эндэгдлийн харьцаа (100000 амьд төрөлтөд ногдох): Тухайн хугацаанд эндсэн эхийн тоог амьд төрсөн хүүхдийн тоонд харьцуулж тооцно.

Эндсэн эх: Жирэмсний хугацаанд болон төрөх үедээ эсвэл төрснөөс хойш 42 хоногийн дотор жирэмслэлтийн байрлал, үргэлжилсэн хугацаанаас үл хамааран жирэмслэлт, төрөлт болон түүнийг удирдахтай холбоо бүхий шалтгаанаар эндсэнийг хамруулна.

Эх үүсвэр:
Дүүргийн Эрүүл мэндийн төвийн сарын мэдээ



ГЭМТ ХЭРЭГ

Баянгол дүүрэгт 1777 гэмт хэрэг бүртгэгдсэн нь өмнөх оны мөн үеэс 18 (1.0%) хэргээр өссөн байна.

2026 оны 3 сард 1777 гэмт хэрэг бүртгэгдсэн нь өмнөх оны мөн үеэс 18 (1.0%) хэргээр өсөж, гэмт хэргийн илрүүлэлт 45.1 хувьтай байгаа нь 32.4 нэгж хувиар өссөн байна.

Гэмт хэргийн улмаас 1642 иргэн хохирч, 19.4 сая төгрөгийн хохирол учруулснаас 3.3 сая (17.2%) төгрөгийг нөхөн төлүүлжээ.

Бүртгэгдсэн нийт гэмт хэргийн 51.3 хувийг залилан, 12.7 хувийг хүний эрүүл мэндийн

халдашгүй байдлын эсрэг, 15.5 хувийг хулгайн, 2.5 хувийг хөдөлгөөний аюулгүй байдал ашиглалтын журмын эсрэг, 1.3 хувийг хүний амьд явах эрхийн эсрэг, 2.6 хувийг дээрмийн, 1.2 хувийг хүчин, 0.4 хувийг хүнийг санаатай алах, 12.5 хувийг бусад гэмт хэрэг тус тус эзэлж байна.

ХҮСНЭГТ 10. БҮРТГЭГДСЭН НИЙТ ГЭМТ ХЭРЭГ, жил бүрийн 3 дугаар сард

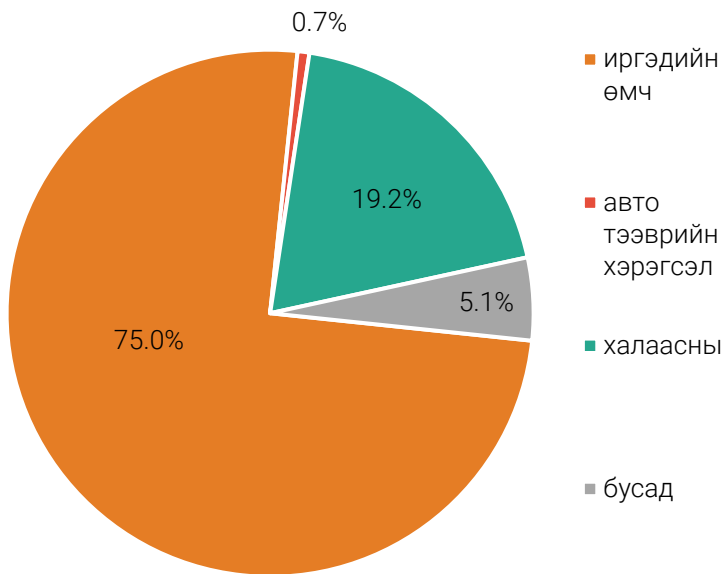
Төрөл	Гэмт хэргийн тоо			Өөрчлөлт	
	2024 III	2025 III	2026 III	Тоо	Хувь
Нийт гэмт хэрэг	1 356	1 759	1 777	18	1.0
Хүнийг санаатай алах	7	4	7	3	75.0
Хүний амьд явах эрхийн эсрэг	42	37	23	-14	-37.8
Хүний эрүүл мэндийн халдашгүй байдлын эсрэг	231	269	225	-44	-16.4
Хүчиндэх	12	19	22	3	15.8
Хулгайлах	297	487	276	-211	-43.3
Дээрэмдэх	30	59	47	-12	-20.3
Залилан	491	571	912	341	59.7
Танхайрах	-	1	1	-	-
ХАБТХАЖЭ	32	43	44	1	2.3
Бусад гэмт хэрэг	214	269	220	-49	-18.2

Өнгөрсөн оны мөн үеэс дүүргийн нутаг дэвсгэрт гарсан гэмт хэрэг өссөн сөрөг үзүүлэлтэд хүнийг санаатай алах 3 (75.0%), Хүчиндэх 3 (15.8%), залилан 341 (59.7%), хөдөлгөөний аюулгүй байдал, тээврийн хэрэгслийн ашиглалтын журмын эсрэг 1 (2.3%) нэгжээр тус

тус өссөн нь голлон нөлөөлжээ. Харин хүний амьд явах эрхийн эсрэг 14 (37.8%), хүний эрүүл мэндийн халдашгүй байдлын эсрэг 44 (16.4%), хулгайлах 211 (43.3%), дээрэмдэх 12 (20.3%), бусад гэмт хэрэг 49 (18.2%) нэгж хэргээр буурсан эерэг үзүүлэлттэй байна.

ЗУРАГ 5.

БҮРТГЭГДСЭН ХУЛГАЙН ГЭМТ ХЭРЭГ, төрлөөр, дүнд эзлэх хувиар, 2026 оны 3 дугаар сард



Бүртгэгдсэн хулгайн гэмт хэргийн 207 (75.0%) нь иргэдийн өмчийн, 53 (19.2%) нь халаасны, 2 (0.7%) нь авто тээврийн хэрэгсэл, 14 (5.1%) нь бусад хулгайн гэмт хэрэг тус тус эзэлж байна. Харин өнгөрсөн оны мөн үеэс авто тээврийн хэрэгслийн хулгай хамгийн их буюу 84.6 хувь буурсан байна.

Монгол Улсын Эрүүгийн тухай хууль шинэчлэгдэн батлагдаж, 2017 оны 5 дугаар сарын 11-ний өдрөөс хэрэгжиж эхэлсэнтэй холбоотойгоор гэмт хэргийг хөнгөн, хүнд гэж ангилдаг болсон. 2026 оны 3 дугаар сарын байдлаар бүртгэгдсэн нийт гэмт хэргийн 1651 (92.9%) нь хөнгөн хэрэг, 126 (7.1%) нь хүнд хэрэг байна.

ХҮСНЭГТ 11.

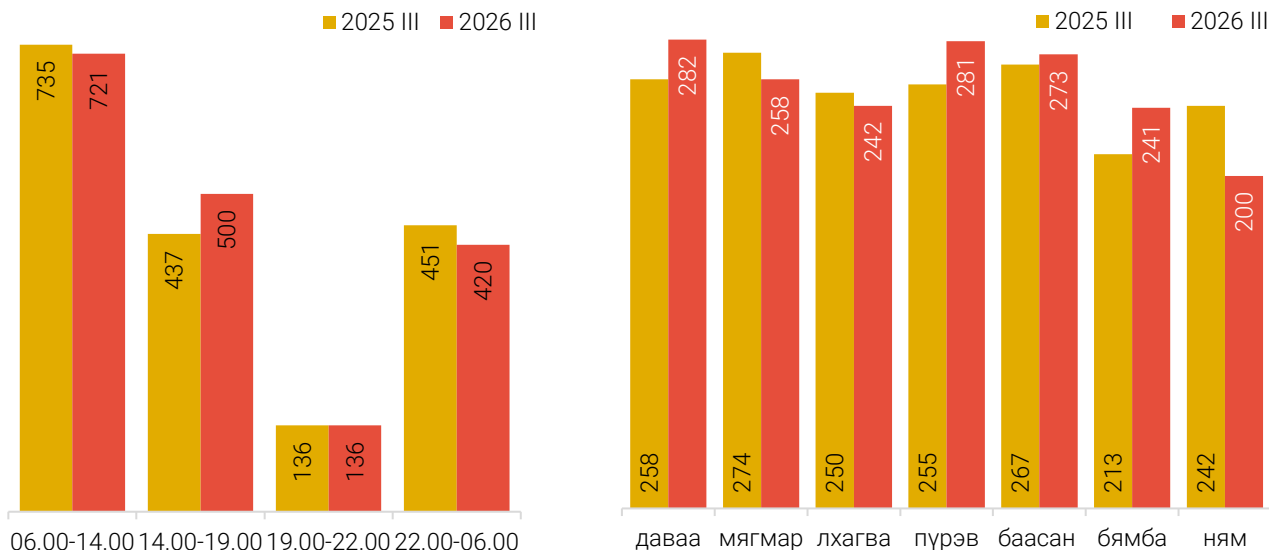
БҮРТГЭГДСЭН НИЙТ ГЭМТ ХЭРЭГ, төрлөөр, хэлтсээр, 2026 оны 3 дугаар сард

Төрөл		Бүгд		
		Цагдаагийн I хэлтэс	Цагдаагийн II хэлтэс	ТОО
Нийт гэмт хэрэг		1 777	936	841
Хэргийн ангилал	Хөнгөн	1 651	869	782
	Хүнд	126	67	59
	Хүнийг алах	7	4	3
	Хүнийг амиа хорлох нөхцөл байдалд хүргэх	23	13	10
	Хүний эрүүл мэндийн халдашгүй байдлын эсрэг	225	119	106
	Хүчиндэх	22	15	7
	Хулгайлах	276	142	134
	Гэмт хэргийн төрөл	○ Иргэдийн өмчийн	207	111
	○ Авто тээврийн хэрэгслийн	2	2	-
	○ Халаасны	53	24	29
	○ Бусад	14	5	9
	Дээрэмдэх	47	25	22
	Залилах	912	474	438
	Танхайрах	1	1	-
	ХАБТХАЖЭ ²	44	22	22
	Бусад	220	122	99

Нийт бүртгэгдсэн 1777 гэмт хэргээс 936 (52.7%) нь цагдаагийн I хэлтэст, 841 (47.3%) нь цагдаагийн II хэлтэст гарч, өнгөрсөн оны мөн үеэс I хэлтэст 12 (1.3%) хэргээр буурсан эерэг үзүүлэлтэй байгаа бол II хэлтэст 30 (3.7%) хэргээр өссөн сөрөг үзүүлэлттэй байна.

Нийт хэрэгт холбогдсон сэжигтэн, яллагдагчийн 88 (63,0%) нь согтуугаар, 133 (1.4 дахин их) нь бүлэглэн, 345 (1.4 дахин их) нь эмэгтэй хүн оролцсон гэмт хэрэг байна.

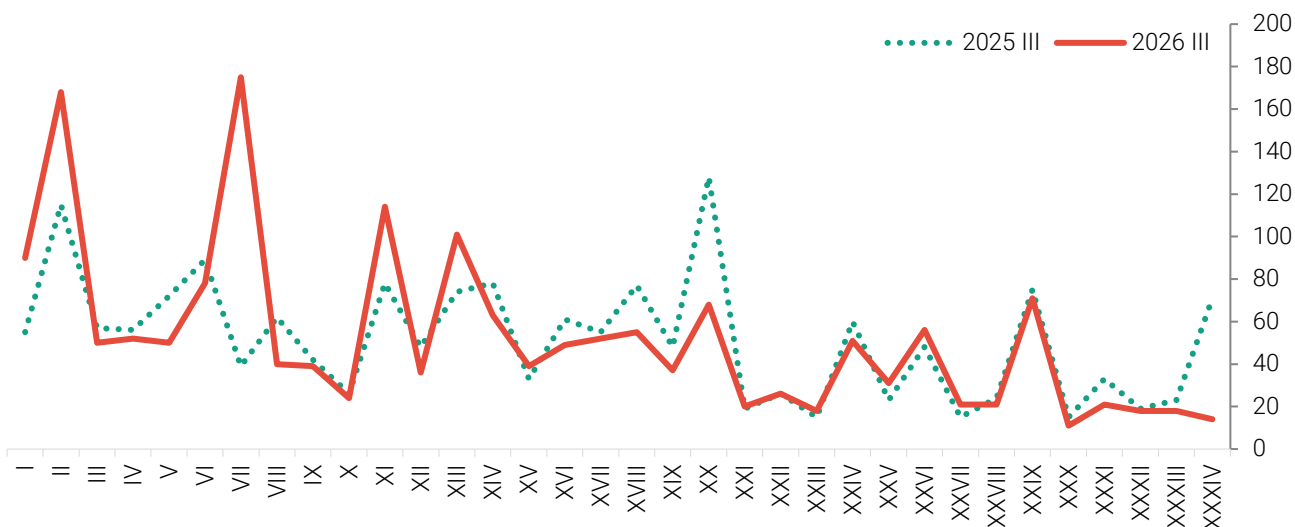
ЗУРАГ 6. БҮРТГЭГДСЭН ГЭМТ ХЭРЭГ, үйлдэгдсэн цаг, гарагаар, жил бүрийн 3 дугаар сард



Энэ оны 3 дугаар сарын байдлаар даваа, пүрэв, баасан гаригт хамгийн их буюу 836 (53.0%) гэмт хэрэг бүртгэгдсэн байна. Нийт бүртгэгдсэн гэмт хэргийн хамгийн их үйлдэгдсэн нь даваа гарагийн 06:00-14:00 цагийн хооронд байна.

Дүүргийн хэмжээнд 2026 оны 3 дугаар сарын байдлаар гэмт хэрэг хамгийн их үйлдэгдсэн газар болох гэр, орон сууцанд 652 (23.7%) хэрэг, гудамж талбайд 445 (5.0%) хэрэг, олон нийтийн газарт 370 (11.7%) хэрэг, бусад үйлдэгдсэн газар 34 (1.0дахин их) тус тус бүртгэгдсэн байна.

ЗУРАГ 7. БҮРТГЭГДСЭН ГЭМТ ХЭРЭГ, хороогоор, жил бүрийн 3 дугаар сард



Гэмт хэргийн гаралтыг хороо тус бүрээр өмнөх оны мөн үетэй харьцуулахад 34-р хороо 57 (80.3) хувиар буурсан эерэг үзүүлэлттэй байгаа бол бусад хороодод 5.3 хувиас 3.5 дахин их хувиар өссөн сөрөг үзүүлэлттэй байна.

Дүүргийн зургаадугаар хорооны нутаг дэвсгэрт 175 (3.5 дахин их) гэмт хэргийн бүртгэгдсэн нь хамгийн их байсан бол хамгийн бага нь 23, 30, 31, 32,33, 34 дүгээр хороодод бүртгэгдсэн байна.

ХҮСНЭГТ 12. НИЙТ ГЭМТ ХЭРЭГ, хороо, төрлөөр, 2026 оны 3 дугаар сард

Хороо	Нийт	Хүн амь	Хүнийг амиа хорлох нөхцөл	Хүний эрүүл мэндийн халдашгүй	Хүчин	Хулгай	Дээрэм	Залилан	Танхайрах	ХАБТХАЖЭ ²	Бусад
	Тоо										
Бүгд	1 777	7	23	225	22	276	47	912	1	44	220
I хороо	90	-	-	5	1	10	4	43	-	2	25
II хороо	168	-	-	3	-	24	2	124	-	1	14
III хороо	50	-	2	4	-	5	-	28	-	-	11
IV хороо	52	1	2	8	-	10	1	11	-	2	17
V хороо	50	-	1	8	1	15	1	17	-	3	4
VI хороо	78	-	1	10	-	12	1	41	-	3	10
VII хороо	175	-	-	8	-	6	2	150	-	1	8
VIII хороо	40	1	-	13	-	9	1	12	-	1	3
IX хороо	39	-	1	8	1	9	-	13	-	1	6
X хороо	24	-	-	4	2	3	1	9	-	1	4
XI хороо	114	-	1	10	2	11	-	77	-	2	11
XII хороо	36	-	2	6	2	6	-	14	-	-	6
XIII хороо	101	-	1	12	-	23	4	51	-	3	7
XIV хороо	63	-	1	17	1	13	2	18	-	1	10
XV хороо	39	-	-	2	1	5	2	23	-	1	5
XVI хороо	49	1	1	9	-	11	2	18	1	-	6
XVII хороо	51	1	-	14	3	5	4	16	-	2	6
XVIII хороо	55	-	1	8	-	8	-	24	-	5	9
XIX хороо	37	1	1	6	-	9	2	14	-	1	3
XX хороо	68	1	2	9	-	9	2	33	-	4	8
XXI хороо	20	-	-	2	-	4	-	10	-	-	4
XXII хороо	26	-	1	6	3	4	3	6	-	1	2
XXIII хороо	18	-	-	5	1	2	1	6	-	2	1
XXIV хороо	51	-	1	8	-	10	1	28	-	-	3
XXV хороо	31	-	-	7	1	1	-	13	-	-	9
XXVI хороо	56	1	1	8	1	10	-	28	-	2	5
XXVII хороо	21	-	1	3	-	4	-	12	-	-	1
XXVIII хороо	21	-	-	1	-	4	2	13	-	-	1
XXIX хороо	71	-	1	8	1	15	5	30	-	1	10
XXX хороо	11	-	-	2	-	1	-	7	-	-	1

Хороо	Нийт	Хүн амь	Хүнийг амиа хорлох нөхцөл	Хүний эрүүл мэндийн халдашгүй	Хүчин	Хулгай	Дээрэм	Залилан	Танхайрах	ХАБТХАЖЭ ²	Бусад
	Тоо										
XXXI хороо	21	-	-	1	-	5	2	9	-	1	3
XXXII хороо	18	-	-	2	1	4	-	7	-	1	3
XXXIII хороо	18	-	1	1	-	6	2	6	-	1	1
XXXIV хороо	15	-	-	7	-	3	-	1	-	1	3

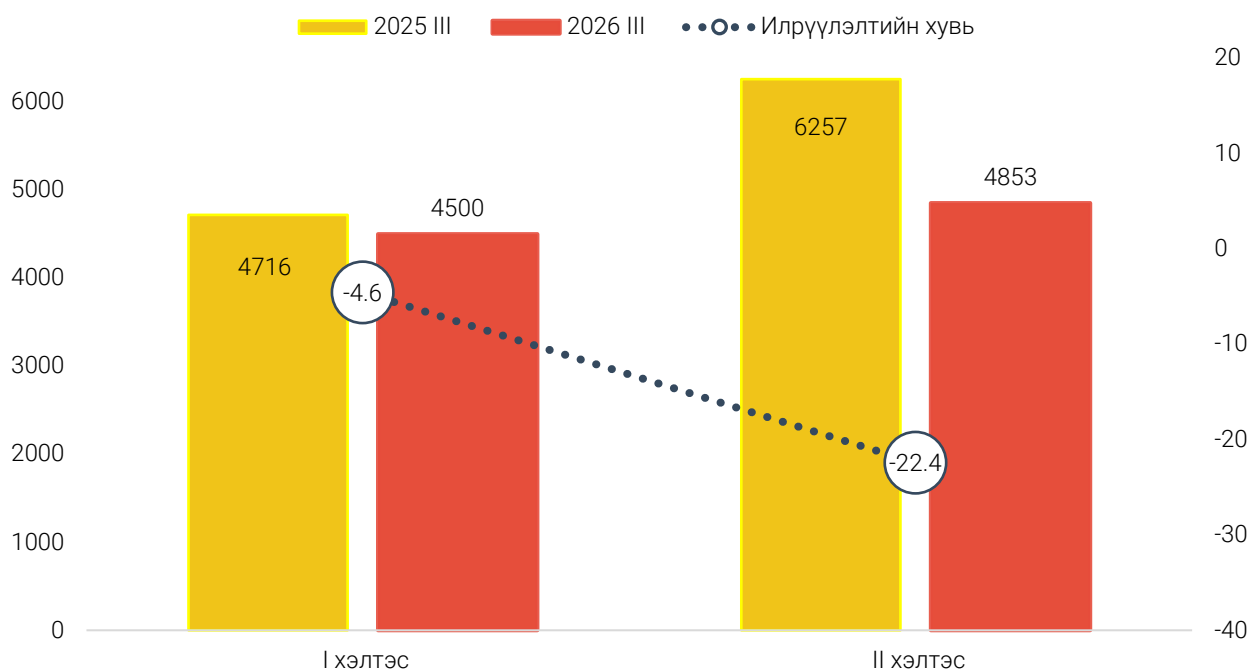
Бүртгэгдсэн зөрчил:

Дүүргийн нутаг дэвсгэрт энэ оны 3 дугаар сарын байдлаар 9353 зөрчил илрүүлсэн нь өнгөрсөн оны мөн үеэс 1620 (14.8%) хэргээр буурч, зөрчил гаргасан 9229 иргэн, хуулийн

этгээдийг 403.8 сая төгрөгөөр торгосон бол 124 хүнийг “Зөрчлийн тухай” хуулиар баривчилжээ.

Нийт бүртгэгдсэн зөрчлийн 48.1 хувь нь I хэлтэст, 51.9 хувь нь II хэлтэст тус тус бүртгэгдсэн байна.

ЗУРАГ 8. БҮРТГЭГДСЭН ЗӨРЧИЛ, хэлтсээр, жил бүрийн 3 дугаар сард



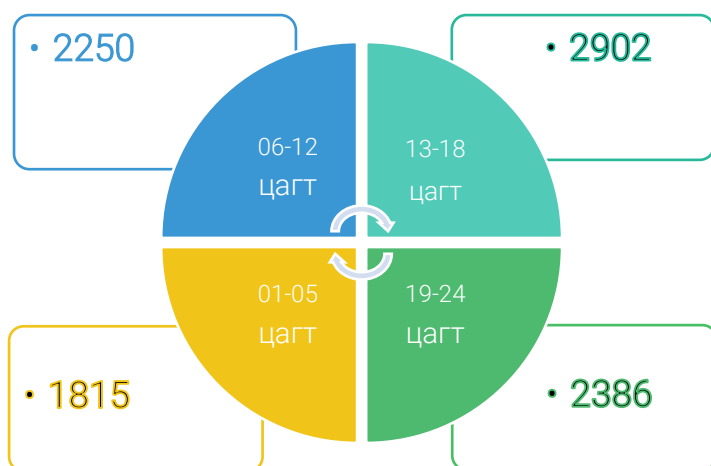
Нийт илрүүлсэн зөрчлийн шийдвэрлэлт, илрүүлэлтийн хувийг өнгөрсөн оны мөн үетэй харьцуулахад I хэлтэс 216 (4.6%) хэргээр, II хэлтэс 1404 (22.4%) хэргээр буурсан байна. Нийт илрүүлсэн зөрчлийг нийслэлийн 9 дүүргийн хэлтсүүдтэй харьцуулахад Баянгол дүүргийн цагдаагийн II хэлтэс тавдугаарт, I хэлтэс долдугаарт эрэмбэлэгдэж байна.

2026 оны 3 дугаар сарын байдлаар бүртгэгдсэн нийт зөрчлийн 282 (15.9%) нь даваа, 258 (14.5%) нь мягмар, 242 (13.6%) нь лхагва, 281 (15.8%) нь пүрэв, 273 (15.4%) нь баасан, 241 (13.6%) нь бямба, 200 (11.2%) нь ням гарагуудад тус тус үйлдэгдсэн байна.

ХҮСНЭГТ 13. НИЙТ БҮРТГЭГДСЭН ЗӨРЧИЛ, үйлдэгдсэн гарагаар, 2026 оны 3 дугаар сард

Үзүүлэлт	Бүгд	Даваа	Мягмар	Лхагва	Пүрэв	Баасан	Бямба	Ням
	Тоо							
Нийт	9 353	1 121	1 464	1 279	1 384	1 529	1 465	1 111
I хэлтэс	4 500	590	576	655	727	674	635	643
II хэлтэс	4 853	531	888	624	657	855	830	468

I хэлтэст бүртгэгдсэн нийт зөрчлийн 727 (16.2%) хэрэг нь пүрэв гарагт, II хэлтэст бүртгэгдсэн зөрчлийн 888 (18.3%) хэрэг нь мягмар гарагт гарсан нь хамгийн их хувийг эзэлж байна.

ЗУРАГ 9. НИЙТ БҮРТГЭГДСЭН ЗӨРЧИЛ, үйлдэгдсэн цагаар, 2026 оны 3 дугаар сард

Харин үйлдэгдсэн цагаар харвал 13.00-18.00 цагийн хооронд 2902 (31.0%) хэрэг зөрчил бүртгэгдсэн нь хамгийн их байгаа бөгөөд 06.00-12.00 цагийн хооронд 2250 (24.1%), 19.00-24.00 цагийн хооронд 2386 (25.5%), 01.00-05.00 цагийн хооронд 1815 (19.4%) зөрчил тус тус бүртгэгдээд байна.

Зөрчлийн улмаас хохирсон:

818 иргэний 550 (67.2%) нь эмэгтэй, 89 (10.9%) 0-17 насны, 170 (20.8%) нь 18-29 насны, 219 (26.8%) нь 30-39 насны, 194 (23.7%) нь 40-49 насны, 92 (11.2%) нь 50-59

насны, 35 (4.3%) нь 60-69 насны, 19 (2.3%) нь 70-аас дээш насны ахмадууд байна. Хохирсон иргэдийн дийлэнх буюу 417 (51.0%) иргэн нь ажилгүй иргэд байна.

Зөрчил гаргасан:

1285 иргэний 405 (31.5%) нь эмэгтэй, насаар нь авч үзэхэд 30-44 орчим насны иргэд илүү зөрчил гаргаж байна.

ЗУРАГ 10. БҮРТГЭГДСЭН ЗӨРЧИЛ, БОЛОВСРОЛЫН ТҮВШИН, 2026 ОНЫ 3 ДУГААР САРД



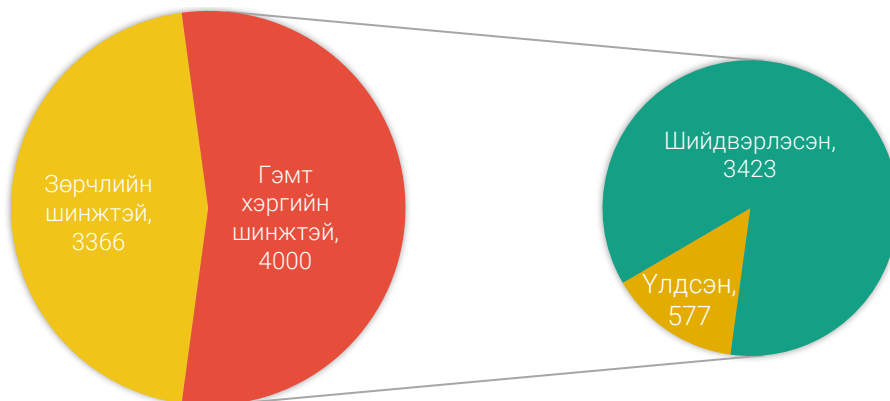
Зөрчил гаргасан иргэдийн 402 (31.3%) нь дээд, 33 (2.6%) нь тусгай мэргэжлийн, 815 (63.4%) нь бүрэн дунд, 1 (0.1%) нь техникийн болон мэргэжлийн, 28 (2.2%) нь суурь, 5 (0.4%) нь бага, 1 (0.1%) нь боловсролгүй хүмүүс эзэлж байна.

Нийт зөрчил гаргагчдыг нийгмийн байдлаас нь үзвэл төрийн албан хаагч 19 (1.5%), хувийн хэвшлийн байгууллагад ажиллагч 114 (8.9%), төрийн бус байгууллагын ажилтан 12 (0.9%), хувиараа хөдөлмөр эрхлэгч 308 (24.0%), оюутан 3 (0.2%), ажилчин, малчин 6 (0.5%), сурагч 4 (0.3%), ажилгүй 756 (58.8%), бусад 63 (4.9%) иргэд тус тус эзэлж байна.

Бүртгэгдсэн гомдол, мэдээлэл:

Дүүргийн хэмжээнд 2026 оны 3 дугаар сарын байдлаар 7366 гомдол, мэдээллийг хүлээн авч шалгаснаас 4000 (54.3%) нь гэмт хэргийн шинжтэй, 3366 (45.7%) нь зөрчлийн шинжтэй гомдол, мэдээлэл ирсэн байна.

ЗУРАГ 11. БҮРТГЭГДСЭН ГОМДОЛ, МЭДЭЭЛЭЛ, ШАЛГАН ШИЙДВЭРЛЭСЭН БАЙДЛААР, 2026 ОНЫ 3 ДУГААР САРД



Гэмт хэргийн шинжтэй 4000 гомдол мэдээллийн 3423 (85.6%) хэргийг шийдвэрлэснээс 1179 (34.4%) нь хэрэг бүртгэлийн хэрэг нээсэн, 2031 (59.3%) нь хэрэг нээхээс татгалзсан, 213 (6.2%) нь харъяаллын дагуу шилжүүлэн хэргийг шийдвэрлэсэн байна. Нийт шийдвэрлэсэн 3423 гэмт хэргийн шинжтэй гомдол, мэдээллийг 5 хоногт 580 (16.9%) хэргийг, 6-19 хоногт 2843 (83.1%) хэргийг

тус тус шийдвэрлэн ажиллажээ. Нийт шалган шийдвэрлэгдсэн зөрчлийн шинжтэй 3366 гомдол мэдээллийн 3220 (95.7%) хэргийг шийдвэрлэснээс 1484 (46.1%) хэрэгт зөрчлийн хэрэг нээсэн болон хялбаршуулсан журмаар шийдвэрлэсэн, 1723 (53.5%) хэргийг нь зөрчлийн хэрэг нээхээс татгалзсан, 13 (0.4%) хэргийг нь харъяаллын дагуу шилжүүлсэн байна.

Зам тээврийн осол, зөрчил:

2026 оны 3 дугаар сарын байдлаар дүүргийн хэмжээнд нийт ослын шинжтэй 1759 дуудлага бүртгэгдсэн нь өмнөх оны мөн үеэс 50 (2.8%) дуудлагаар буурсан эерэг үзүүлэлттэй байна.

ЗУРАГ 12. БҮРТГЭГДСЭН ЗАМ ТЭЭВРИЙН ОСОЛ, дүүргээр, 2026 оны 3 дугаар сард



Улаанбаатар хотод нийтдээ 1652 зам тээврийн осол бүртгэгдсний 531 (32.1%) нь Баянзүрх, 373 (22.6%) нь Хан-Уул, 206 (12.5%) нь Сонгинохайрхан, 250 (15.1%) нь Баянгол, 208 (12.6%) нь Сүхбаатар, 66 (4.0%) нь Чингэлтэй, 16 (1.0%) нь Налайх, 1 (0.1%) нь Багахангай, 1 (0.1%) нь Багануур дүүргүүдэд байна.

Бүртгэгдсэн ослыг дүүргийн хэмжээнд өнгөрсөн оны үзүүлэлттэй харьцуулан авч 4.9 хувиар, эд материалын хохиролтой осол 3.0 хувиар буурсан эерэг үзүүлэлттэй байна.

ХҮСНЭГТ 14.

БҮРТГЭГДСЭН ЗАМ ТЭЭВРИЙН ОСОЛ, төрлөөр, жил бүрийн эхний 3 дугаар сарын байдлаар

Үзүүлэлт	2024 I-III	2025 I-III	2026 I-III	<u>2026 I-III</u> <u>2025 I-III</u>
	Тоо			хувь
Нийт	902	945	947	0.2
Эд материалын хохиролтой осол	826	870	896	3.0
Хүн гэмтсэн осол	76	75	51	-32.0

Нийт зам тээврийн осол 947 бүртгэгдсэн нь өмнөх оны мөн үеэс 2 (0.2%) өссөн байна. Нийт бүртгэгдсэн зам тээврийн ослын 26 (94.6%) нь эд материалын хохиролтой осол өссөн бол хүн гэмтсэн осол 24 (5.4%) буурсан байна. 2026 оны 3 дугаар сарын байдлаар зам тээврийн ослын улмаас нийт 60 хүн бэртэж

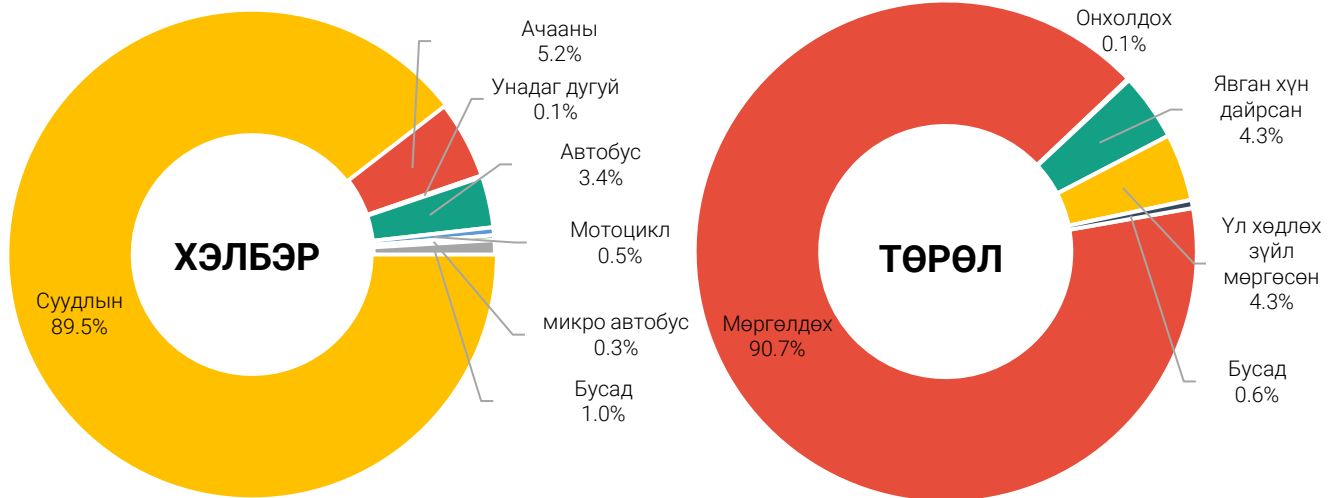
үүнээс хүн нас барсан 2 тохиолдол бүртгэгдсэн байна. Зам тээврийн ослын улмаас бэртсэн иргэдийг өмнөх оны мөн үетэй харьцуулбал нийт хохирсон иргэн 23 (96.7%) буурсан эерэг өөрчлөлттэй байна.

ХҮСНЭГТ 15.

ЗАМ ТЭЭВРИЙН ОСЛЫН УЛМААС БЭРТСЭН ИРГЭД, төрлөөр, жил бүрийн эхний 3 дугаар сарын байдлаар

Үзүүлэлт	2024 I-III	2025 I-III	2026 I-III	<u>2026 I-III</u> <u>2025 I-III</u>
	Тоо			хувь
Нийт хохирсон иргэд	83	81	60	-25.9
Хүн гэмтсэн	81	81	58	-28.4
Хүн нас барсан	2	-	2	-

ЗУРАГ 13.

БҮРТГЭГДСЭН ЗАМ ТЭЭВРИЙН ОСОЛ, хэлбэрээр, тээврийн хэрэгслийн төрлөөр, дүнд эзлэх хувь, 2026 оны эхний 3 дугаар сарын байдлаар

Нийт гэмтсэн хүний 46 (70.8%) хувийг явган зорчигч, 12 (18.5%) хувийг зорчигч, 5 (7.7%) жолооч, 2 (3.1%) хувийг дугуйтай хүн эзэлж байна. Бүртгэгдсэн зам тээврийн ослын 859 (90.7%) нь мөргөлдөсөн, 41 (4.3%) нь явган хүн дайрсан, 41 (4.3%) нь үл хөдлөх зүйл мөргөсөн байна. Зам тээврийн ослыг тээврийн хэрэгслийн төрлөөр нь 848 (89.5%) нь суудлын,

49 (5.2%) нь ачааны, 32 (3.4%) нь автобус, 3 (0.3%) микроавтобус, 5 (0.5%) нь мотоцикл, 1 (0.1%) нь унадаг дугуй, 9 (1.0%) нь бусад эзэлж байна. Оны 3 дугаар сарын байдлаар бүртгэгдсэн зам тээврийн ослын 1259 (66.9%) хэргийг даатгалд шилжүүлж, 520 (27.6%) хэрэгт акт тавьж, 102 (5.4%) хэргийн өргөдлийг хүлээн авсан байна.

Ойлголт, тодорхойлолт:

Гэмт хэрэг: Монгол Улсын Эрүүгийн хуулийн тусгай ангид заасан нийгэмд аюултай гэм буруутай үйлдэл, эс үйлдэхүйг ойлгоно.

16. түүнээс дээш насны 10000 хүнд ногдох бүртгэгдсэн гэмт хэрэг: Тухайн хугацаанд бүртгэгдсэн нийт гэмт хэргийн тоог 16, түүнээс дээш насны хүн амын жилийн дундаж тоонд харьцуулж, 10000-аар үржүүлж тооцно.

Хохирогч: Монгол Улсын "Эрүүгийн хэрэг хянан шийдвэрлэх тухай" хуульд заасны дагуу гэмт хэргийн улмаас амь нас, эрүүл мэнд, бусад эрх, эрх чөлөө, эд хөрөнгийн болон эд хөрөнгийн бус хохирол хүлээсэн хүн, хуулийн этгээдийг ойлгоно.

Гэмт хэргийн хохирол: Монгол Улсын Эрүүгийн хуулийн тусгай ангид заасан гэмт хэргийн улмаас хүний амь нас, эрүүл мэнд, эд хөрөнгө, бусад эрх, эрх чөлөө, нийтийн болон үндэсний ашиг сонирхол, аюулгүй байдалд шууд учирсан үр дагаврыг гэмт хэргийн хохиролд тооцно.

Яллагдагч: Монгол Улсын "Эрүүгийн хэрэг хянан шийдвэрлэх тухай" хуульд заасны дагуу эрүүгийн хэрэг үүсгэж яллагдагчаар татах тогтоолтой танилцсан сэжигтнийг ойлгоно.

Эх үүсвэр:

Дүүргийн Цагдаагийн I, II хэлтсийн сарын мэдээ



ДҮҮРГИЙН ТӨСӨВ

Баянгол дүүргийн төсвийн нийт орлого 68.9 тэрбум төгрөг болж, төлөвлөснөөс 29.0 тэрбум төгрөгөөр дутуу бүрджээ.

Дүүргийн төсвийн нийт орлого 2026 оны эхний 3 сарын байдлаар 68911.3 тэрбум төгрөг болж, төлөвлөснөөс 29058.3 (29.7%) тэрбум төгрөгөөр дутуу бүрджээ. Төсвийн нийт орлогын 96.6 хувийг татварын орлого (орлогын албан татвар, хөрөнгийн татвар, бусад татвар, төлбөр,

хураамж), 3.4 хувийг татварын бус орлого тус тус эзэлж байна.

Татварын орлогын дүнд хувь хүний орлогын албан татварын шилжүүлэг хамгийн өндөр буюу 59884.0 (89.9%) тэрбум төгрөгийг эзэлж байна.

ХҮСНЭГТ 16. ДҮҮРГИЙН ТӨСВИЙН ОРЛОГО, 2026 оны эхний 3 дугаар сард

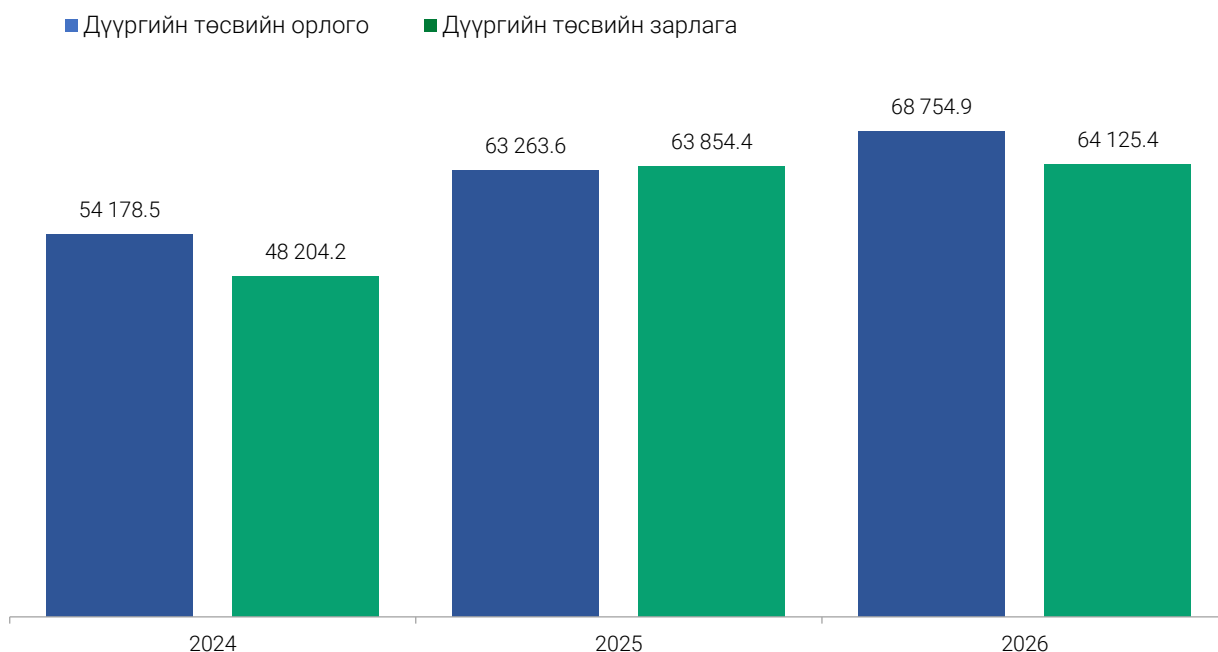
Үзүүлэлт	Төлөвлөгөө	Гүйцэтгэл	Биелэлт
	сая төгрөг		хувь
Нийт орлого	97 969.6	68 911.3	-29.7
1.Татварын орлого	96 551.4	66 580.6	-31.0
1.1 Орлогын албан татвар	89 725.0	66 580.6	-25.8
Хувь хүний орлогын албан татвар	89 725.0	59 884.0	-33.2
Цалин, хөдөлмөрийн хөлс, шагнал урамшуулал	70 200.0	43 598.5	-37.9
Үйл ажиллагааны орлого	1 580.0	2 186.1	38.4
Хөрөнгийн орлого	4 125.0	4 519.0	9.6
Хөрөнгө борлуулсны орлого	4 020.0	2 900.4	-27.9
Шууд бус орлого	9 800.0	6 680.0	-31.8
1.2 Хөрөнгийн татвар	3 887.4	3 374.3	-13.2
Үл хөдлөх эд хөрөнгийн албан татвар	3 870.0	3 356.6	-13.3
Бууны албан татвар	17.4	17.6	-1.1
Малд ногдуулах албан татвар	-	0.1	-
1.3 Бусад татвар, төлбөр, хураамж	2 939.0	3 322.3	-13.0
Бусад нийтлэг татвар, төлбөр, хураамж	1 434.0	1 279.5	-10.8
Улсын тэмдэгтийн хураамж	186.0	87.1	-53.2
Түгээмэл тархацтай ашигт малтмал ашигласны төлбөр	-	45.6	-
Хог хаягдлын үйлчилгээний хураамж	1 248.0	1 146.8	-8.1
Газрын төлбөр	1 505.0	2 041.0	35.6
Ус, рашааны нөөц ашигласны төлбөр	-	1.8	-
2. Татварын бус орлого	1 418.2	2 330.7	64.3
2.1 Нийтлэг татварын бус орлого	1 261.9	2 174.4	72.3
Торгуулийн орлого	990.0	1 948.1	96.8
Төсөвт байгууллагын өөрийн орлого /үндсэн/	266.4	218.1	-18.1
Төсөвт байгууллагын өөрийн орлого /туслах/	5.5	7.1	29.1
Бусад орлого	-	1.1	-
2.2 Улсын төсөв, орон нутгийн төсөв хоорондын шилжүүлэг	156.3	156.3	-
Орон нутгийн хөгжлийн нэгдсэн сангаас шилжүүлсэн орлого	156.3	156.3	-

ХҮСНЭГТ 17. ДҮҮРГИЙН ТӨСВИЙН ЗАРЛАГА, 2026 оны 3 дугаар сард

Үзүүлэлт	Төлөвлөгөө	Гүйцэтгэл	Биелэлт
	сая төгрөг		хувь
Нийт зарлага	84 615.9	64 125.4	-24.2
Урсгал зардал	82 938.8	62 448.4	-24.7
Бараа, ажил үйлчилгээний зардал	22 246.9	16 915.7	-24.0
Цалин хэлс болон нэмэгдэл урамшил	6 216.7	4 614.4	-25.8
Ажил олгогчоос нийгмийн даатгалд төлөх шимтгэл	777.1	505.3	-35.0
Байр ашиглалттай холбоотой тогтмол зардал	4 624.8	3 061.7	-34.0
Хангамж бараа материалын зардал	2 213.2	2 315.5	4.6
Нормативт зардал	17.2	1.6	-100.0
Эд хогшил, урсгал засварын зардал	90.0	67.3	-25.2
Томилолт, зочны зардал	47.1	29.8	-36.7
Бусдаар гүйцэтгүүлсэн ажил үйлчилгээний төлбөр	7 095.8	4 946.2	-30.3
Бараа үйлчилгээний бусад зардал	1 165.0	1 373.9	-17.9
Төрийн өмчит байгууллагад олгох татаас	-	-	-
Урсгал шилжүүлэг	60 692.0	45 532.7	-25.0
Хөрөнгийн зардал	1 677.0	1 677.0	-

Дүүргийн төсвийн нийт зарлага 2026 оны эхний 3 сарын байдлаар төсвийн нийт зардал 64125.4 тэрбум төгрөг болж, төлөвлөснөөс 20490.5

(24.2%) тэрбум төгрөгийг дутуу зарцуулсан байна. Төсвийн нийт зарлагын дүнд хамгийн өндөр нь урсгал зардал байна.

ЗУРАГ 14. ТӨСВИЙН ОРЛОГО, ЗАРЛАГА, жил бүрийн 3 дугаар сард

Дүүргийн төсвийн нийт орлого, зарлагыг өмнөх оны мөн үетэй харьцуулахад орлого 8.7 хувиар, зарлага 0.4 хувиар тус тус буурсан байна.

ХҮСНЭГТ 18. ДҮҮРГИЙН ТӨСВИЙН НИЙТ ӨГЛӨГ, АВЛАГЫН МЭДЭЭ, 2026 оны 3 дугаар сард

Үзүүлэлт	III сарын эхний үлдэгдэл	Нэмэгдсэн: тухайн сард үүссэн өглөг	Хасагдсан: тухайн сард төлөгдсөн өглөг	III сарын эцсийн үлдэгдэл	Дүнд ээлэх хувь
	мянган төгрөг				
НИЙТ ӨГЛӨГ	-	-	-	-	-
Үндсэн цалин	-	-	-	-	-
Тэтгэврийн даатгал	-	-	-	-	-
Цэвэр, бохир ус	-	-	-	-	-
Гэрэл, цахилгаан	-	-	-	-	-
Түлш, халаалт	-	-	-	-	-
Урсгал засвар	-	-	-	-	-
Бараа үйлчилгээний бусад зардал	-	-	-	-	-

2026 оны эхний 3 сарын байдлаар өглөг, авлага байхгүй байна.

Ойлголт, тодорхойлолт:

Татварын орлого: Орлогын албан татвар, нийгмийн даатгалын орлого, хөрөнгийн албан татвар, нэмэгдэл өртгийн албан татвар, онцгой албан татвар, тусгай зориулалтын орлого, гадаад үйл ажиллагааны орлого, бусад татвар, төлбөр, хураамжаас бүрдэнэ.

Орон нутгийн төсөв: Иргэдийн Төлөөлөгчдийн Хурлаас батлан аймаг, нийслэл, сум, дүүргийн Засаг дарга бүрдүүлж, зарцуулах төсөв юм.

Урсгал зардал: Бараа, ажил, үйлчилгээний зардал, зээлийн үйлчилгээний төлбөр, татаас ба урсгал шилжүүлгээс бүрдэнэ.

Татварын бус орлого: Нийтлэг татварын бус орлого, хөрөнгийн орлого, тусламжийн орлого, улсын төсөв орон нутгийн төсөв хоорондын шилжүүлгээс бүрдэнэ.

Төсвийн орлого: Ирээдүйн өв сан, тогтворжуулалтын сан болон тэнцвэржүүлсэн орлогоос бүрдэнэ.

Эх үүсвэр:

Баянгол дүүргийн Санхүү, төрийн сангийн хэлтсийн сарын мэдээ

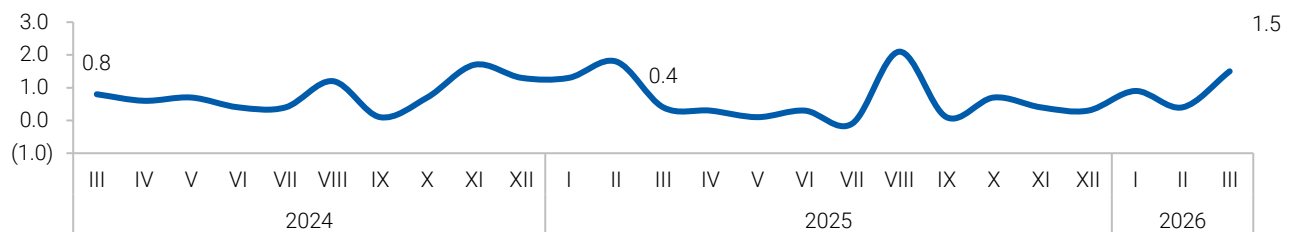


ХЭРЭГЛЭЭНИЙ ҮНЭ

Хэрэглээний бараа, үйлчилгээний үнийн индекс өмнөх оны мөн үеэс 7.3 хувиар өслөө.

Хэрэглээний бараа үйлчилгээний үнэ 2026 оны 3 дугаар сард нийслэлийн хэмжээнд өмнөх оны мөн үеэс 7.3 хувиар, өмнөх сараас 1.5 хувиар өссөн байна.

ЗУРАГ 15. ХЭРЭГЛЭЭНИЙ ҮНИЙН ИНДЕКС



Хэрэглээний үнийн индекс 2026 оны 3 дугаар сарыг өмнөх оны жилийн эцэстэй харьцуулахад 7.3 хувиар өсөхөд Хүнсний бараа, согтууруулах бус ундаа бүлгийн үнэ 15.3 хувь, согтууруулах ундаа, тамхи мансууруулах бодис бүлгийн үнэ 10.0 хувь, хувцас бөс бараа гутал бүлгийн үнэ 6.6 хувь, гэр ахуйн тавилга, гэр ахуйн бараа бүлгийн үнэ 9.2 хувь, эм тариа, эмнэлгийн үйлчилгээний

бүлгийн үнэ 7.0 хувь, амралт, чөлөөт цаг, соёлын бараа үйлчилгээний үнэ 7.1 хувь, боловсролын үйлчилгээний үнэ 13.6 хувь, зочид буудал, нийтийн хоол, дотуур байрны үйлчилгээ бүлгийн үнэ 9.5 хувь, бусад бараа үйлчилгээний үнэ 9.9 хувиар тус тус өссөн нь голлон нөлөөлсөн байна.

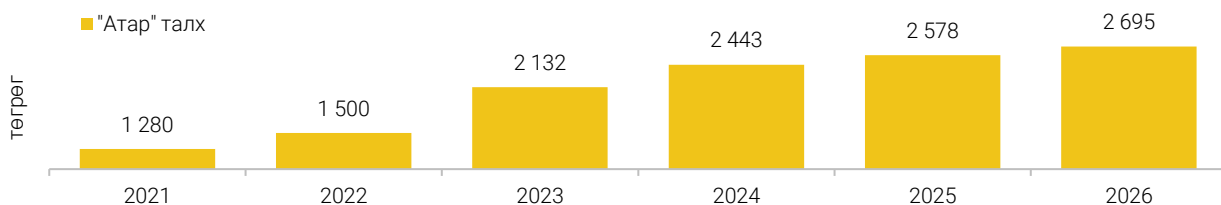
ХҮСНЭГТ 19. ХЭРЭГЛЭЭНИЙ ҮНИЙН ИНДЕКС, барааны бүлгээр

Бараа үйлчилгээний бүлгийн нэр	2025-III	2026-III	2026-III	2026-III
	2024-III	2025-III	2025-XII	2025-II
	Хувь			
Ерөнхий индекс	10.1	7.3	2.9	1.5
Хүнсний бараа, согтууруулах бус ундаа	8.0	15.3	8.3	3.2
Согтууруулах ундаа, тамхи, мансууруулах бодис	4.9	10.0	2.5	0.0
Хувцас, бөс бараа, гутал	9.7	6.6	0.7	0.2
Орон сууц, ус, цахилгаан, хийн болон бусад түлш	25.1	0.7	-2.2	-1.1
Гэр ахуйн тавилга, гэр ахуйн бараа	8.1	9.2	4.2	1.5
Эм тариа, эмнэлгийн үйлчилгээ	5.2	7.0	2.1	0.1
Тээвэр	7.3	-2.6	1.8	4.0
Холбооны хэрэгсэл, шуудангийн үйлчилгээ	-0.4	2.5	0.0	0.0
Амралт, чөлөөт цаг, соёлын бараа, үйлчилгээ	5.0	7.1	0.8	0.1
Боловсролын үйлчилгээ	20.4	13.6	0.0	0.0
Зочид буудал, нийтийн хоол, дотуур байрны үйлчилгээ	12.1	9.5	4.8	0.0
Даатгал, санхүүгийн үйлчилгээ	4.3	1.7	0.0	0.0
Бусад бараа, үйлчилгээ	11.7	9.9	0.8	0.3

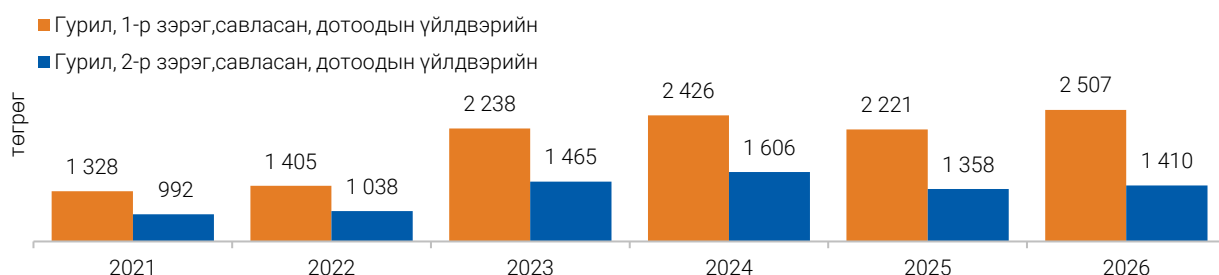
2026 оны 3 дугаар сард үнийн ажиглалт хийхээр хэрэглээний сагсанд сонгогдсон 418 төрлийн бараа, үйлчилгээний үнийг өмнөх сартай харьцуулахад 135 (32.3%) бараа үйлчилгээний

үнэ өсөж, 34 (8.1%) бараа үйлчилгээний үнэ буурч, 249 (59.6%) бараа үйлчилгээний үнэ тогтвортой байв.

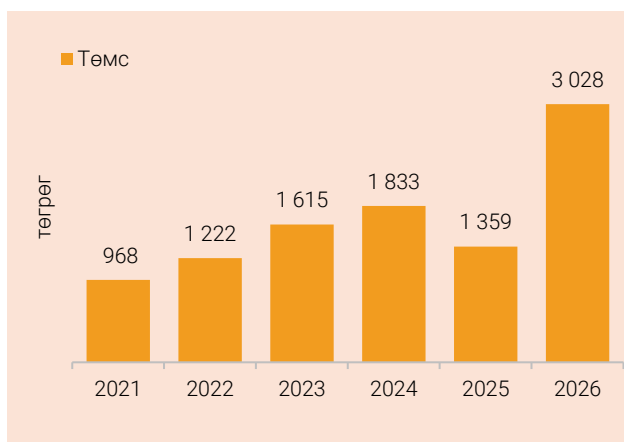
ЗУРАГ 16. НЭГ ШИРХЭГ ТАЛХНЫ ДУНДАЖ ҮНЭ, жил бүрийн 3 дугаар сард

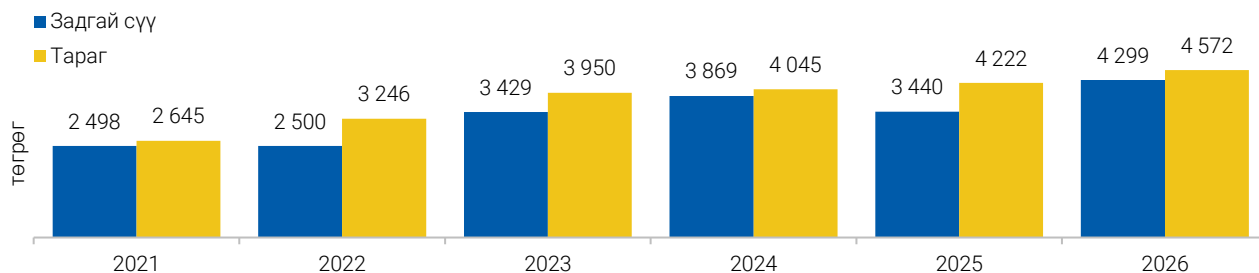


ЗУРАГ 17. НЭГ КИЛОГРАММ САВЛАСАН ГУРИЛЫН ДУНДАЖ ҮНЭ, жил бүрийн 3 дугаар сард



ЗУРАГ 18. НЭГ КИЛОГРАММ ХҮНСНИЙ НОГООНЫ ДУНДАЖ ҮНЭ, жил бүрийн 3 дугаар сард

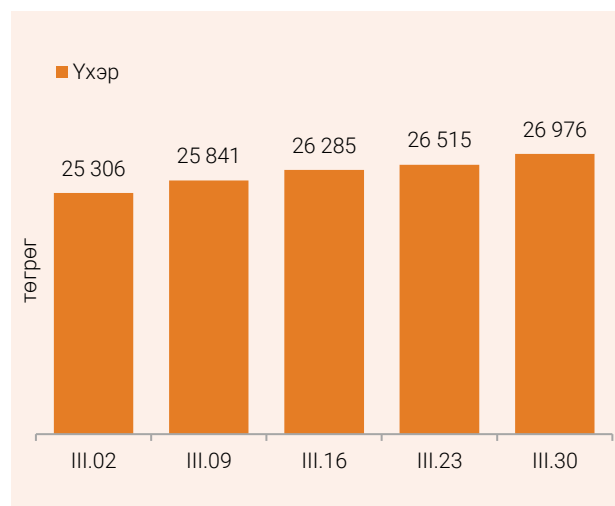
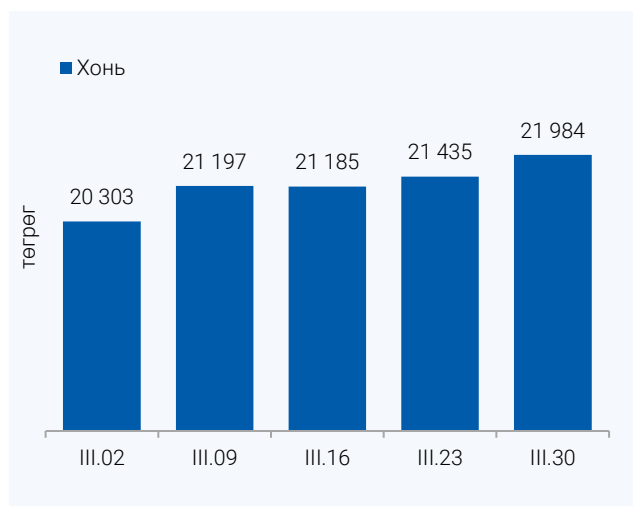


ЗУРАГ 19. НЭГ ЛИТР ТАРАГ, СҮҮНИЙ ДУНДАЖ ҮНЭ, жил бүрийн 3 дугаар сард**ХҮСНЭГТ 20.****НЭГ КИЛОГРАММ МАХНЫ ЖИЖИГЛЭН ХУДАЛДАХ ДОЛОО ХОНОГИЙН ДУНДАЖ ҮНЭ, сараар, төгрөг**

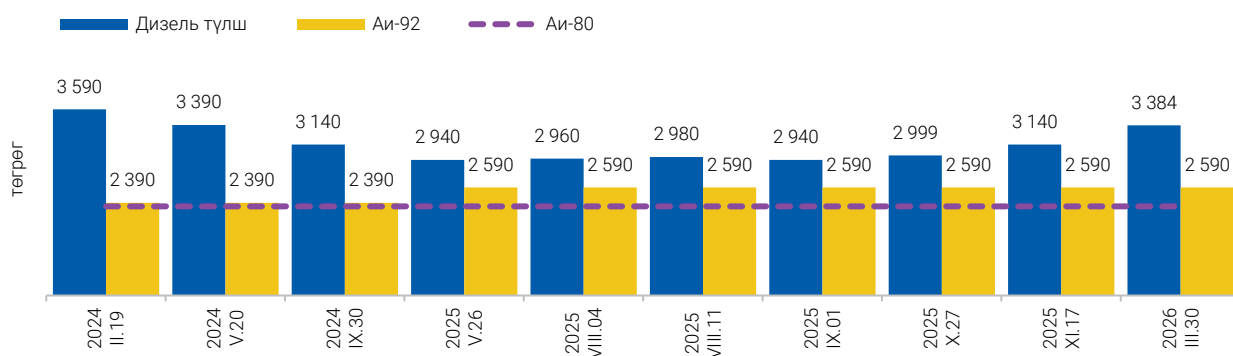
Үхрийн ястай мах												
Он	I	II	III	IV	V	VI	VII	VIII	IX	X	XI	XII
төгрөг												
2021	11 614	12 606	12 666	13 853	13 956	14 768	14 793	13 700	13 420	13 277	13 342	13 493
2022	14 059	13 999	14 255	14 532	15 144	15 387	15 119	14 236	13 730	13 562	13 226	13 395
2023	13 610	14 416	15 072	16 747	18 476	20 100	19 040	16 436	16 277	15 688	15 542	15 842
2024	16 436	17 149	17 624	18 126	19 531	18 895	18 533	17 735	18 137	17 864	17 783	18 261
2025	19 073	19 637	19 932	20 064	20 280	21 285	21 524	20 793	20 755	20 810	20 689	21 343
2026	23 570	24 581	26 178									

Хонины ястай мах												
Он	I	II	III	IV	V	VI	VII	VIII	IX	X	XI	XII
төгрөг												
2021	9 034	10 459	10 692	12 318	12 389	12 696	12 440	11 380	10 974	11 006	10 773	10 846
2022	11 530	11 939	12 585	12 620	12 705	12 803	12 358	11 526	11 022	10 238	9 806	9 918
2023	10 545	11 721	12 820	14 062	15 369	16 597	15 288	13 237	12 702	12 006	11 834	12 078
2024	12 923	13 776	13 917	14 628	16 054	16 355	15 294	14 745	14 510	14 245	14 088	14 697
2025	15 560	16 495	17 177	17 458	17 270	17 088	17 005	16 830	16 696	16 675	16 553	16 909
2026	18 179	19 181	21 214									

2026 оны 3 дугаар сард хүнсний зах, супермаркет, бөөний төвүүдэд жижиглэн худалдаалагдаж буй үхрийн ястай махны үнэ өмнөх сартай харьцуулахад 6.5 хувиар, хонины ястай махны үнэ 10.6 хувиар тус тус өссөн байна.

ЗУРАГ 20. НЭГ КГ ХОНЬ, ҮХРИЙН МАХНЫ ДУНДАЖ ҮНЭ, 3 дугаар сард

ЗУРАГ 21. НЭГ ЛИТР ШАТАХУУНЫ ҮНЭ, өөрчлөлт орсон өдрөөр



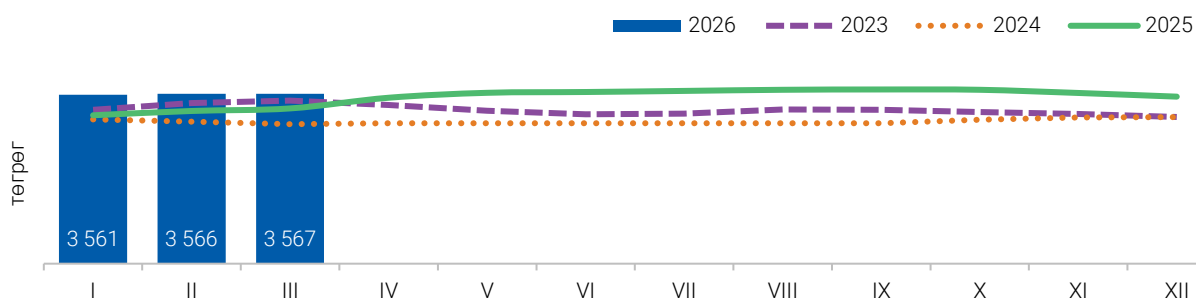
ХҮСНЭГТ 21. ТҮЛШНИЙ ҮНЭ, төгрөг

Байршил	2024.III.25			2025.III.31			2026.III.30		
	Түлшний мод шуудай (6-7 кг)		Сайжруулсан түлш 25 кг	Түлшний мод шуудай (6-7 кг)		Сайжруулсан түлш 25 кг	Түлшний мод шуудай (6-7 кг)		Хагас коксон шахмал түлш 25 кг
	Хар мод	Нарс мод		Хар мод	Нарс мод		Хар мод	Нарс мод	
	төгрөг								
Хүчит шонхор зах	7 500	7 000	3 750	7 500	7 000	3 750	8 500	8 500	5 000
Сүхбаатар	7 500	7 000	3 750	7 500	7 000	3 750	9 000	9 000	5 000
Цайз зах	8 500	7 500	3 750	8 000	8 000	3 750	8 000	8 000	5 000
Хангай зах	7 000	7 000	3 750	7 000	7 000	3 750	8 000	8 000	5 000
Дундаж үнэ	7 625	7 125	3 750	7 500	7 250	3 750	8 365	8 365	5 000

ХҮСНЭГТ 22. НЭГ ЛИТР ШАТАХУУНЫ ҮНЭ, төгрөг

ШТС	2025.III.31					2026.III.30				
	Аи 95	Аи 80	Аи 92	Дизель түлш	Газ	Аи 95	Аи 80	Аи 92	Дизель түлш	Газ
	төгрөг									
Тэс	-	-	2 390	3 140	-	-	-	2 590	3 470	-
Петровис	3 710	2 370	2 390	3 140	-	3 810	2 370	2 590	3 440	-
Магнай трейд	3 710	-	2 390	3 140	-	3 610	-	2 590	3 140	-
Сод монгол	3 710	2 315	2 390	3 140	-	3 810	2 315	2 590	3 440	-
Шунхлай	3 710	2 350	2 390	3 140	-	3 810	2 350	2 590	3 440	-
Юнигаз	-	-	-	-	1 790	-	-	-	-	1 950
Дундаж үнэ	3 910	2 345	2 390	3 140	1 790	3 759	2 345	2 590	3 384	1 950

ЗУРАГ 22. АМ.ДОЛАРЫН ХАНШИЙН САРЫН ДУНДАЖ ХӨДӨЛГӨӨН, төгрөг²



Эх үүсвэр: Монголбанкны статистикийн мэдээлэл

Ойлголт, тодорхойлолт:

Хэрэглээний сагс: Үнийн индекс тооцох зорилгоор бүрдүүлсэн дундаж өрхийн хэрэглээг төлөөлөх чадвартай, хүн амын өргөн хэрэглээний бараа, үйлчилгээний нэр төрлийн жагсаалтыг ойлгоно.

Хэрэглээний бараа, үйлчилгээний жин: Өрхийн худалдаж авсан бараа, үйлчилгээний нийт зардалд тухайн бараа, үйлчилгээний зардлын эзлэх хувь.

Хэрэглээний үнийн индекс (ХҮИ): Хэрэглэгчдийн худалдаж авсан бараа, үйлчилгээний нэр төрөл, чанар өөрчлөлтгүй тогтвортой байхад үнэ дунджаар хэрхэн өөрчлөгдөж буйг хэмжих үзүүлэлт бөгөөд нийт өрхөөр тооцсон үнийн өөрчлөлтийг харуулна.

Тооцох аргачлал: ХҮИ-ийг хэрэглээний сагс, хэрэглээний жин гэсэн хоёр үзүүлэлтийг ашиглан, хувиргасан үнийн Ласпейресийн индексийн томъёогоор тооцно. Үүнд:

$$I_{ct}^L = \sum \left(\frac{P_{it}}{P_{it-1}} \right) \left(\frac{P_{it-1}}{P_{it-2}} \right) \dots \left(\frac{P_{i2}}{P_{i1}} \right) \left(\frac{P_{i1}}{P_{i0}} \right) \frac{P_{i0} Q_{i0}}{\sum P_{i0} Q_{i0}}$$

I_{ct}^L – t тайлант үеийн Ласпейресийн үнийн индекс

t – Тайлант үе

0 – суурь үе

P_{ct}^i – i барааны тайлант үеийн үнэ

P_{i0}^i – i барааны тайлант үеийн үнэ

q_{i0}^i – i барааны тайлант үеийн үнэ

ХҮИ-ийн сагсны төлөөлөх чадварыг нэмэгдүүлэх, үнэн зөв байдлыг хангах үүднээс хэрэглээний сагс, жинг 5 жилд нэг удаа шинэчилдэг. Хэрэглээний бараа, үйлчилгээний сагсыг Улаанбаатар хотод 344 бараа, үйлчилгээ (аймагт 238 бараа, үйлчилгээ)-ээр бүрдүүлж, Өрхийн нийгэм, эдийн засгийн судалгааны 2015 оны үр дүнгээр жинг тооцон, 2015 оны шинэчилсэн суурьтайгаар 2017 оны 4 дүгээр сараас эхлэн тархааж байна. ХҮИ-ийг тооцохдоо бараа, үйлчилгээний геометр дундаж үнийг ашигласан.



АЖ ҮЙЛДВЭР

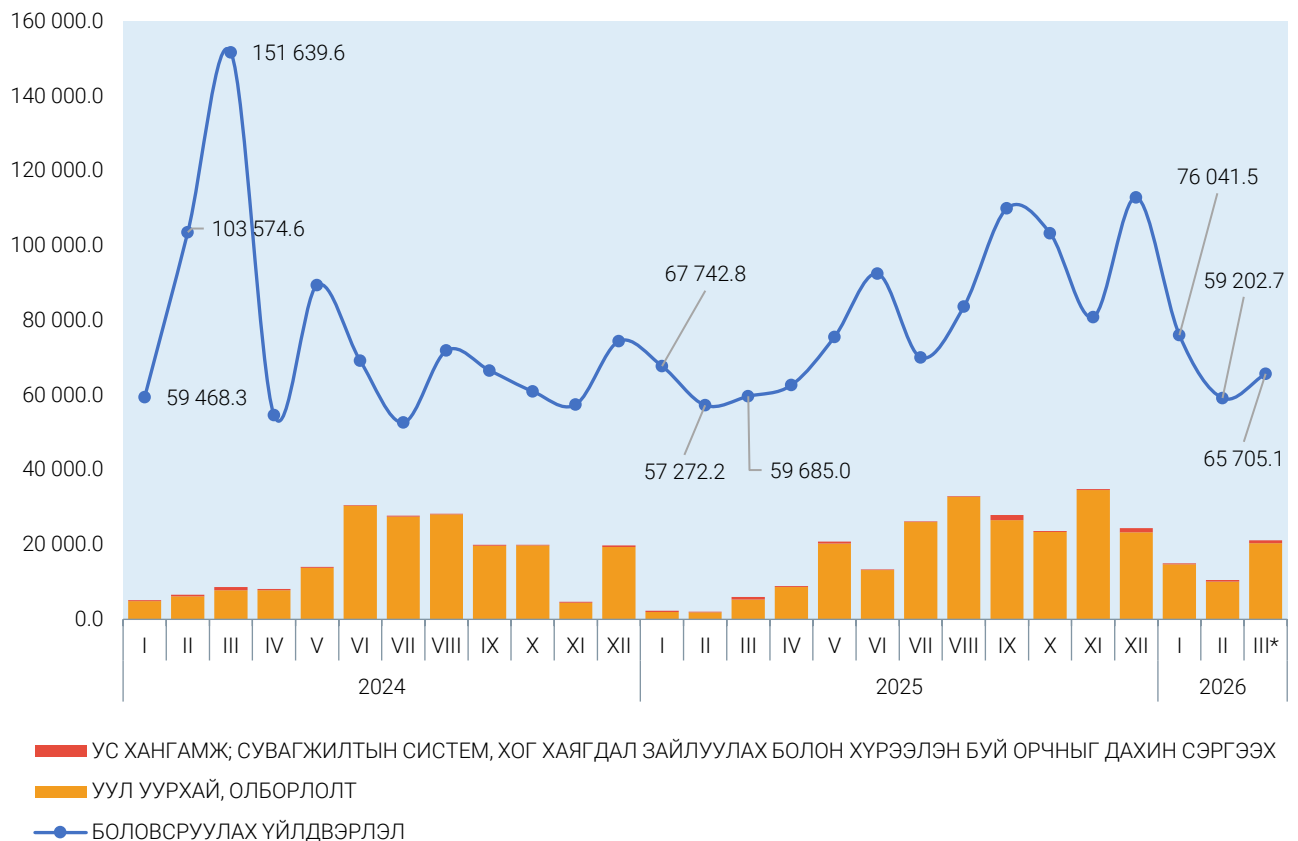
Баянгол дүүргийн аж үйлдвэрийн салбарын нийт үйлдвэрлэл өмнөх оны мөн үеэс 26.4 хувиар өслөө.

Баянгол дүүргийн аж үйлдвэрийн салбарын нийт үйлдвэрлэл 2026 оны 3 дугаар сарын урьдчилсан гүйцэтгэлээр 247.6 тэрбум төгрөг болж, өмнөх оны мөн үеэс 51.7 (26.4%) тэрбум төгрөгөөр өссөн байна.

Дэд салбараар авч үзвэл уул уурхай, олборлох үйлдвэрлэлийн салбар 36.1 (4.9**) тэрбум

төгрөгөөр, боловсруулах үйлдвэрлэлийн салбар 15.4 (8.3%) тэрбум төгрөгөөр, усан хангамж, сувагжилтын систем, хог хаягдал зайлуулах болон хүрээлэн буй орчныг дахин сэргээх үйл ажиллагааны салбар 221.8 (19.0%) сая төгрөгөөр тус тус өссөн байна.

ЗУРАГ 23. АЖ ҮЙЛДВЭРИЙН САЛБАРЫН НИЙТ ҮЙЛДВЭРЛЭЛ, дэд салбараар, сараар



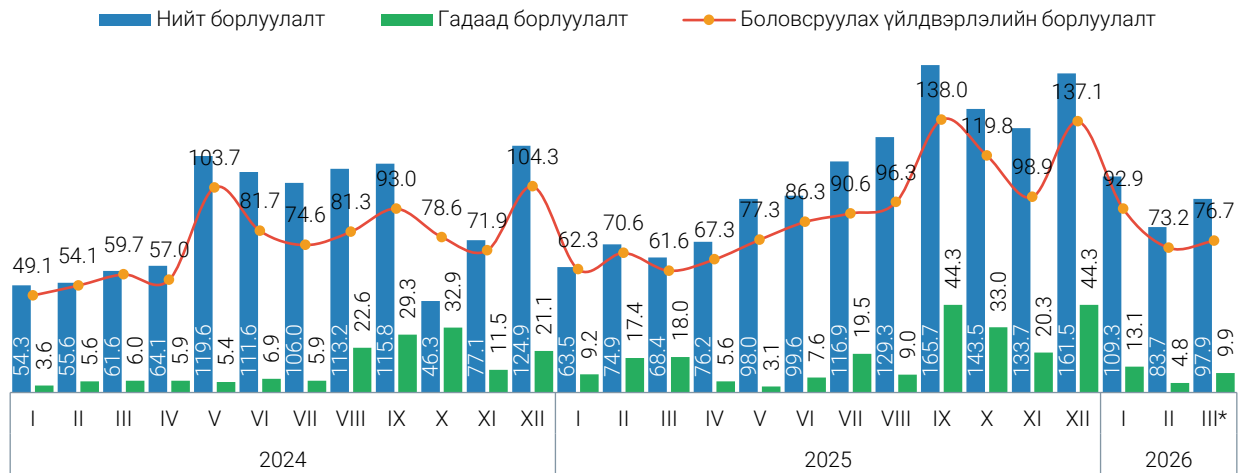
Боловсруулах салбарын нийт үйлдвэрлэл өмнөх оны мөн үеэс 15.4 (8.3%) тэрбум төгрөгөөр өсөхөд мах боловсруулах, консервлох 7.5 (66.8%), хүнсний бусад

бүтээгдэхүүн үйлдвэрлэл 4.7 (13.4%), химийн бодис болон химийн бүтээгдэхүүн үйлдвэрлэл 20.6 (65.2%) тэрбум төгрөгөөр тус тус өссөн нөлөөлсөн байна.

2026 оны 3 дугаар сарын нийт борлуулалт урьдчилсан гүйцэтгэлээр 290.9 тэрбум төгрөг болж, өмнөх оны мөн үеэс 81.4 (38.9%) тэрбум төгрөгөөр өсөхөд уул уурхай, олборлох

үйлдвэрлэлийн салбар 35.7 (4.2**) тэрбум төгрөгөөр, боловсруулах үйлдвэрлэлийн салбар 45.5 (23.1%) тэрбум төгрөгөөр тус тус өссөн нь нөлөөлсөн байна.

ЗУРАГ 24. АЖ ҮЙЛДВЭРИЙН САЛБАРЫН НИЙТ БОРЛУУЛАЛТ, сараар, тэрбум төгрөг



2026 оны эхний 3 сарын байдлаар нийт борлуулсан бүтээгдэхүүний 27.8 тэрбум төгрөг буюу 9.6 хувийг гадаадын зах зээлд борлуулжээ. Гадаад зах зээлд борлуулсан бүтээгдэхүүнийг уул уурхай олборлолт, боловсруулах үйлдвэрлэлийн мах махан бүтээгдэхүүн тус тус эзэлж байна.

ХҮСНЭГТ 23. АЖ ҮЙЛДВЭРИЙН ГОЛ НЭР ТӨРЛИЙН БҮТЭЭГДЭХҮҮНИЙ ҮЙЛДВЭРЛЭЛ

Бүтээгдэхүүн	Хэмжих нэгж	2025		2026*		2026* I-III / 2025 I-III
		III	I-III	III	I-III	Хувь
УУЛ УУРХАЙ, ОЛБОРЛОЛТ						
Цэвэршүүлээгүй алт	кг	10.6	22.4	30.2	83.4	3.7**
БОЛОВСРУУЛАХ ҮЙЛДВЭРЛЭЛ						
Мах, махан бүтээгдэхүүн, дайвар	т	422.2	811.8	33.7	1 136.3	40.0
Улаан буудайн дээд гурил	т	733.8	3 329.3	645.5	2 710.4	-18.6
Буудайн I зэргийн гурил	т	3 808.9	12 432.9	2 852.2	9 888.8	-20.5
Буудайн II зэргийн гурил	т	463.3	1 704.4	514.7	1 506.7	-11.6
Талх, талхан бүтээгдэхүүн	т	454.9	1 315.9	496.3	1 362.1	3.5
Нарийн боов	т	114.6	633.9	291.2	968.1	52.7
Цэвэр ус	мян.л	311.0	364.7	271.0	510.3	39.9
Жүүс	мян.л	83.8	272.0	115.1	320.2	17.7
Янжуур тамхи	мян.блок	195.2	806.2	71.3	430.8	-46.6
Сүлжмэл эдлэл (ноос, ноолуур)	мян.ш	6.745	46.286	15.42	37.626	-18.7
УСАН ХАНГАМЖ, БОХИР УС ЗАЙЛУУЛАХ СИСТЕМ, ХОГ ХАЯГДЛЫН МЕНЕЖМЕНТ БОЛОН ЦЭВЭРЛЭХ ҮЙЛ АЖИЛЛАГАА						
Төвлөрсөн сүлжээгээр цэвэр, бохир ус дамжуулах, түгээх үйлчилгээ (уур, халуун уснаас бусад)	мян.м3	23.5	72.6	24.6	75.1	3.4

ХҮСНЭГТ 24. АЖ ҮЙЛДВЭРИЙН НИЙТ БҮТЭЭГДЭХҮҮНИЙ ҮЙЛДВЭРЛЭЛТ, дэд салбараар

Салбар	Нийт үйлдвэрлэлт		2026* I-III
	2025 I-III	2026* I-III	2025 I-III
	сая төгрөг		хувь
БҮГД	195 890.9	247 564.3	26.4
УУЛ УУРХАЙ, ОЛБОРЛОЛТ	9 159.9	45 223.8	4.9**
Чулуун, хүрэн нүүрс олборлолт	2 435.2	6 971.7	2.9**
Металлын хүдэр олборлолт	4 266.8	38 252.1	9.0**
Уул уурхайн туслах үйл ажиллагаа	2 457.9	-	-
БОЛОВСРУУЛАХ ҮЙЛДВЭРЛЭЛ	185 561.6	200 949.3	8.3
Хүнсний бүтээгдэхүүн үйлдвэрлэл	96 149.6	103 543.8	7.7
Мах боловсруулах, консервлох	11 289.1	18 828.1	66.8
Жимс болон төмс, хүнсний ногоо боловсруулалт, хадгалалт	9 953.6	8 687.9	-12.7
Сүү сүүн бүтээгдэхүүн үйлдвэрлэл	555.4	410.7	-26.1
Үр тарианы гурилын болон цардуул, цардууллаг бүтээгдэхүүн үйлдвэрлэл	39 139.9	35 702.8	-8.8
Хүнсний бусад бүтээгдэхүүн үйлдвэрлэл	35 211.6	39 914.3	13.4
Ундаа үйлдвэрлэл	-	-	-
Тамхи үйлдвэрлэл	17 169.5	10 352.3	-39.7
Ээрэх, нэхэх, даавуун материал бэлтгэх үйлдвэрлэл	8 146.6	7 031.6	-13.7
Хувцас үйлдвэрлэл	4 438.0	1 082.0	-75.6
Арьс, арьсан бүтээгдэхүүн үйлдвэрлэл	3 093.1	3 374.8	9.1
Тавилгаас бусад мод болон модон бүтээгдэхүүн үйлдвэрлэл, сүрэл, дэрсэн эдлэл үйлдвэрлэл	30.1	4.5	-85.0
Цаас болон цаасан бүтээгдэхүүн үйлдвэрлэл	11 516.4	11 391.8	-1.1
Хэвлэх, дуу бичлэгийг хувилах, дахин үйлдвэрлэх үйл ажиллагаа	402.0	406.3	1.1
Химийн бодис болон химийн бүтээгдэхүүн үйлдвэрлэл	31 670.5	52 313.2	65.2
Үндсэн эмийн бүтээгдэхүүн болон эмийн бэлдмэлийн үйлдвэрлэл	3 145.7	3 077.6	-2.2
Резинэн болон хуванцар бүтээгдэхүүн үйлдвэрлэл	244.3	523.3	2.1**
Төмөрлөг бус эрдэс бодисоор хийсэн эдлэл үйлдвэрлэл	5 085.9	3 373.7	-33.7
Машин, тоног төхөөрөмжөөс бусад металл бүтээгдэхүүн үйлдвэрлэл	270.8	183.5	-32.2
Тээврийн хэрэгслийн бусад тоног төхөөрөмж үйлдвэрлэл	1 394.7	1 553.8	11.4
Тавилга үйлдвэрлэл	2 745.1	2 714.4	-1.1
Бусад боловсруулах үйлдвэрлэл	59.3	22.7	-61.7
ЦАХИЛГААН, ХИЙ, УУР, АГААРЖУУЛАЛТ	-	-	-
Цахилгаан, хий, уур, агааржуулалт	-	-	-
УС ХАНГАМЖ; СУВАГЖИЛТЫН СИСТЕМ, ХОГ ХАЯГДАЛ ЗАЙЛУУЛАХ БОЛОН ХҮРЭЭЛЭН БУЙ ОРЧНЫГ ДАХИН СЭРГЭЭХ ҮЙЛ АЖИЛЛАГАА	1 169.4	1 391.2	19.0
Ус хуримтлуулах, ариутгах, түгээх үйл ажиллагаа	190.0	228.6	20.3
Хог хаягдлыг цуглуулах, боловсруулах, зайлуулах; дахин ашиглах	979.4	1 162.6	18.7

ХҮСНЭГТ 25. АЖ ҮЙЛДВЭРИЙН НИЙТ БОРЛУУЛСАН БҮТЭЭГДЭХҮҮН, дэд салбараар

Салбар	Нийт борлуулалт		2026* I-III
	2025 I-III	2026* I-III	2025 I-III
	сая төгрөг		хувь
БҮГД	209 498.9	290 917.4	38.9
УУЛ УУРХАЙ, ОЛБОРЛОЛТ	11 003.5	46 666.8	4.2**
Чулуун, хүрэн нүүрс олборлолт	2 435.2	6 978.6	2.9**
Металлын хүдэр олборлолт	4 266.8	39 688.2	9.3**
Уул уурхайн туслах үйл ажиллагаа	4 301.5	-	-
БОЛОВСРУУЛАХ ҮЙЛДВЭРЛЭЛ	197 326.0	242 859.4	23.1
Хүнсний бүтээгдэхүүн үйлдвэрлэл	108 558.4	124 264.0	14.5
Мах боловсруулах, консервлох	8 355.7	19 331.5	2.3**
Жимс болон төмс, хүнсний ногоо боловсруулалт, хадгалалт	18 068.5	17 834.1	-1.3
Сүү сүүн бүтээгдэхүүн үйлдвэрлэл	535.4	443.0	-17.3
Үр тарианы гурилын болон цардуул, цардууллаг бүтээгдэхүүн үйлдвэрлэл	35 599.3	39 012.5	9.6
Хүнсний бусад бүтээгдэхүүн үйлдвэрлэл	45 999.5	47 642.9	3.6
Ундаа үйлдвэрлэл	105.7	90.4	-14.5
Тамхи үйлдвэрлэл	11 849.2	9 572.8	-19.2
Ээрэх, нэхэх, даавуун материал бэлтгэх үйлдвэрлэл	8 172.1	4 090.7	-49.9
Хувцас үйлдвэрлэл	4 955.9	1 148.9	-76.8
Арьс, арьсан бүтээгдэхүүн үйлдвэрлэл	1 287.1	1 585.5	23.2
Тавилгаас бусад мод болон модон бүтээгдэхүүн үйлдвэрлэл, сүрэл, дэрсэн эдлэл үйлдвэрлэл	30.1	4.5	-85.0
Цаас болон цаасан бүтээгдэхүүн үйлдвэрлэл	15 290.5	15 710.3	2.7
Хэвлэх, дуу бичлэгийг хувилах, дахин үйлдвэрлэх үйл ажиллагаа	402.0	406.3	1.1
Химийн бодис болон химийн бүтээгдэхүүн үйлдвэрлэл	32 797.7	71 571.3	2.2**
Үндсэн эмийн бүтээгдэхүүн болон эмийн бэлдмэлийн үйлдвэрлэл	4 983.9	5 572.5	11.8
Резинэн болон хуванцар бүтээгдэхүүн үйлдвэрлэл	235.9	262.4	11.2
Төмөрлөг бус эрдэс бодисоор хийсэн эдлэл үйлдвэрлэл	2 810.3	3 652.3	30.0
Машин, тоног төхөөрөмжөөс бусад металл бүтээгдэхүүн үйлдвэрлэл	270.7	184.1	-32.0
Тээврийн хэрэгслийн бусад тоног төхөөрөмж үйлдвэрлэл	1 394.7	1 553.8	11.4
Тавилга үйлдвэрлэл	4 122.5	3 171.6	-23.1
Бусад боловсруулах үйлдвэрлэл	59.3	18.0	-69.6
ЦАХИЛГААН, ХИЙ, УУР, АГААРЖУУЛАЛТ	-	-	-
Цахилгаан, хий, уур, агааржуулалт	-	-	-
УС ХАНГАМЖ; СУВАГЖИЛТЫН СИСТЕМ, ХОГ ХАЯГДАЛ ЗАЙЛУУЛАХ БОЛОН ХҮРЭЭЛЭН БУЙ ОРЧНЫГ ДАХИН СЭРГЭЭХ ҮЙЛ АЖИЛЛАГАА	1 169.4	1 391.2	19.0
Ус хуримтлуулах, ариутгах, түгээх үйл ажиллагаа	190.0	228.6	20.3
Хог хаягдлыг цуглуулах, боловсруулах, зайлуулах; дахин ашиглах	979.4	1 162.6	18.7

Ойлголт, тодорхойлолт:

Аж үйлдвэрийн салбарын борлуулсан бүтээгдэхүүн: Аж ахуйн нэгж, байгууллагын тайлант хугацаанд худалдсан буюу гадагш гүйцэтгэсэн ажил, үйлчилгээний хэмжээ юм.

Аж үйлдвэрийн салбарын нийт үйлдвэрлэл: Аж ахуйн нэгж, байгууллагын тайлант хугацаанд зах зээлд болон өөрийн эцсийн хэрэглээнд зориулж үйлдвэрлэсэн бүтээгдэхүүнээс бүрдэнэ.

Эдийн засгийн үйл ажиллагааны ангилал: НҮБ-аас гишүүн орнууддаа мөрдөхийг зөвлөмж болгосон эдийн засгийн бүх төрлийн үйл ажиллагааны олон улсын стандарт ангилалд нийцүүлэн боловсруулсан үндэсний ангилал юм.



ЦАГ УУР, АГААРЫН ЧАНАР, АЮУЛТ ҮЗЭГДЭЛ, ОСОЛ

Нийслэлийн агаарын дундаж хэм 2026 оны 3 дугаар сард -5.0 °C байв.

Нийслэлийн агаарын дундаж хэм 2026 оны 3 дугаар сард -5.0 °C байгаа нь өмнөх оны мөн үеийн дундажтай харьцуулбал 0.9 °C-аар хүйтэн

байв. Энэ сарын хур тунадасны нийлбэр 2.1 миллиметр, салхины үнэмлэхүй их хурд 16 метр секунд хүрсэн байна.

ХҮСНЭГТ 26. АГААРЫН БОХИРДОЛТ, мг/м³, 2026 оны 3 дугаар сард

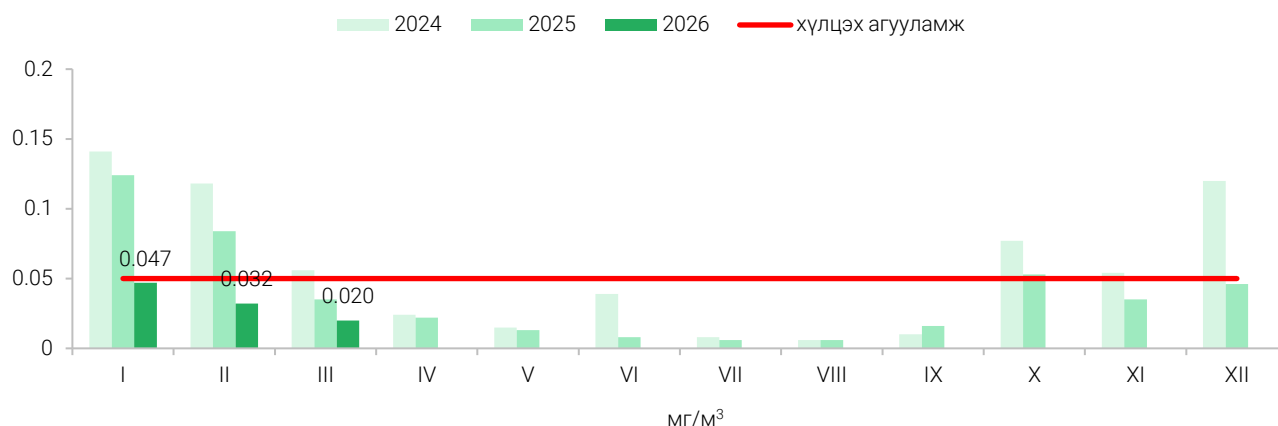
Бодисын нэр	Стандарт хэмжээ	Хэмжилтийн тоо	Хамгийн их хэмжээ	Стандарт хэмжээнээс давсан тохиолдлын тоо	Агаарт байсан дундаж хэмжээ	
Хүхэрлэг хий, мг/м ³	SO ₂	0.050	459	0.069	7	0.020
Азотын давхар исэл, мг/м ³	NO ₂	0.050	485	0.067	52	0.032
Тоосжилт, мг/м ³	PM ₁₀	0.100	489	0.222	42	0.058
	PM _{2.5}	0.050	514	0.078	56	0.021
Нүүрстөрөгчийн дутуу исэл, мг/м ³	CO	10.000	431	5.000	2	0.997
Озон, мг/м ³	O ₃	0.100	837	0.117	13	0.042

Улаанбаатар хотын агаарын чанарыг гэр хороолол, автозам, орон сууцны хороолол, үйлдвэрийн бүс орчмын 19 цэгт агаар бохирдуулах бодис болох хүхэрлэг хий (SO₂), азотын давхар исэл (NO₂), PM_{2.5}, PM₁₀ тоосонцор, нүүрстөрөгчийн дутуу исэл (CO), озон (O₃) болон цаг уурын үзүүлэлтүүдийг тасралтгүй хэмжилтийн автомат анализатороор тодорхойлж байна.

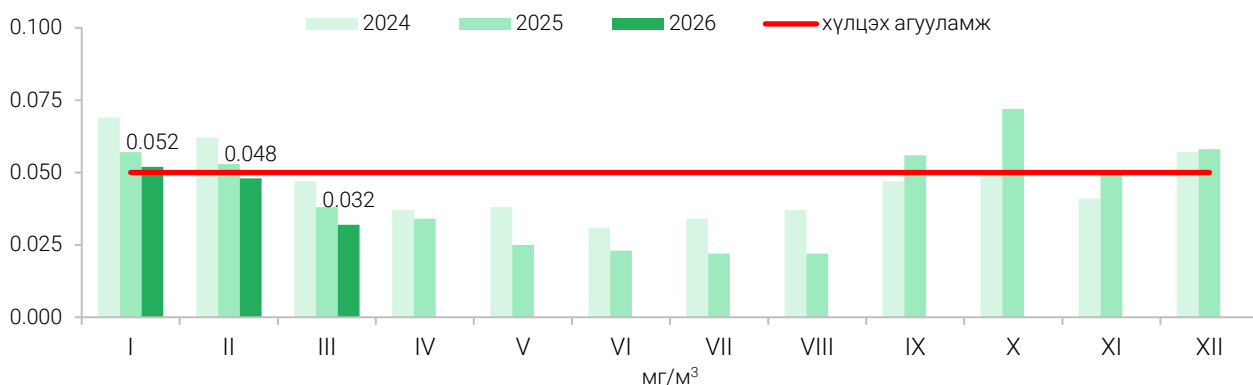
Улаанбаатар хотын агаар бохирдуулах бодисын 2026 оны 03 дугаар сарын дундаж агууламжийг өмнөх оны мөн үеийн дугаар сарын дундаж агууламжтай харьцуулахад PM_{2.5} тоосонцор 0.008 мг/м³-ээр буюу 27.6%-иар, PM₁₀ тоосонцор 0.019 мг/м³-ээр буюу 24.7%-иар, хүхэрлэг хий (SO₂) нь 0.015 мг/м³-ээр буюу 42.8%-иар, азотын давхар исэл (NO₂) нь 0.006 мг/м³-ээр буюу 15.8%-иар тус тус бага байна.

ЗУРАГ 25.

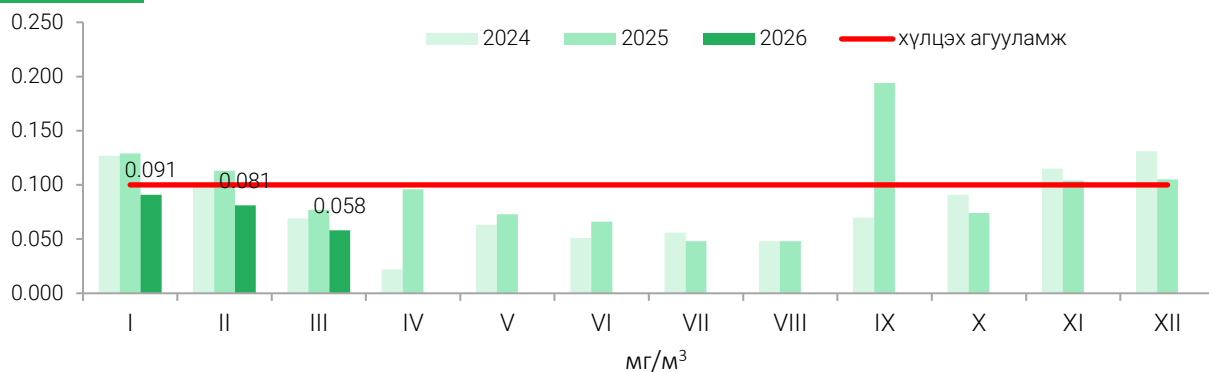
УЛААНБААТАР ХОТЫН АГААР ДАХЬ ХҮХЭРЛЭГ ХИЙН АГУУЛАМЖ, 14 станцын дундаж, мг/м³



ЗУРАГ 26.

УЛААНБААТАР ХОТЫН АГААР ДАХЬ АЗОТЫН ДАВХАР ИСЛИЙН АГУУЛАМЖ, 16 станцын дундаж, мг/м³

ЗУРАГ 27.

УЛААНБААТАР ХОТЫН АГААР ДАХЬ 10 МИКРОНООС БАГА ХЭМЖЭЭТЭЙ ТООСНЫ АГУУЛАМЖ, 16 станцын дундаж, мг/м³

ХҮСНЭГТ 27.

УЛААНБААТАР ХОТЫН АГААР ДАХЬ БОХИРДУУЛАХ БОДИСЫН АГУУЛАМЖ АГААРЫН ЧАНАРЫН СТАНДАРТ ХҮЛЦЭХ АГУУЛАМЖААС ДАВСАН ТОХИОЛДЛЫН ТОО, станц, 2026 оны 3 дугаар сард

Станцын байршил	Хүхэрлэг хий (SO ₂)	Азотын давхар исэл (NO ₂)	Нүүрс төрөгчийн дутуу исэл (CO)	Тоосонцор (PM ₁₀)	Тоосонцор (PM _{2.5})
Нийт	7	52	2	42	56
Мишээл экспо	-	-	-	-	-
Баруун 4 зам	-	21	-	2	1
Тахилт	-	10	-	7	7
13-р хороолол	-	6	-	-	1
Зуун айл	-	-	-	4	1
Цахилгаан станц	-	1	-	-	12
Ургах наран хороолол	-	3	-	-	1
Хайлааст	-	-	-	10	4
Таван буудал	-	-	-	3	-
Богд хааны ордон музей	-	1	-	-	-
Шархад	1	1	-	-	1
Налайх	1	3	-	1	1
Яармаг	-	1	-	5	-
Нисэх	-	-	-	-	-
Толгойт	3	1	1	-	3
Зурагт	-	3	1	-	-
Амгалан	-	1	-	-	-
Дамбадаржаа	-	-	-	10	13
Баянхошуу	2	-	-	-	11

ХҮСНЭГТ 28.

УЛААНБААТАР ХОТЫН АГААР ДАХЬ БОХИРДУУЛАГЧ БОДИСЫН ХОНОГИЙН ДУНДАЖ АГУУЛАМЖ, мг/м3, 2026 оны 3 дугаар сард

Агаарын бохирдлын үзүүлэлт		Мишээл Экспотөв	Баруун дөрвөн зам	Тахилт	13-р хороолол	Зуун айл	Цахилгаан станц	Ургах наран хороолол	Хайлааст	Таван буудал
Хүхэрлэг хий SO ₂	Дундаж	0.020	0.022	0.010	0.018	0.022	0.013	0.025	0.013	0.018
	Хамгийн их	0.046	0.033	0.017	0.038	0.046	0.03	0.048	0.028	0.034
	XXX*-с давсан %	-	-	-	-	-	-	-	-	-
	Хэмжилтийн тоо	31	31	31	31	31	31	31	28	31
Азотын давхар исэл NO ₂	Дундаж	0.008	0.055	0.046	0.042	0.012	0.022	0.037	0.026	0.026
	Хамгийн их	0.031	0.067	0.061	0.058	0.021	0.057	0.067	0.038	0.046
	XXX*-с давсан %	-	68	32	19	-	3	10	-	-
	Хэмжилтийн тоо	25	31	31	31	31	31	31	29	30
Нүүрс төрөгчийн дутуу исэл, CO**	Дундаж	1.123	0.997	0.000	0.779	1.022	0.410	0.407	1.531	-
	Хамгийн их	3.176	1.686	0.000	1.429	1.890	1.024	1.118	2.994	-
	XXX*-с давсан %	-	-	-	-	-	-	-	-	-
	Хэмжилтийн тоо	31	31	-	31	30	31	30	31	-
Тоос PM ₁₀	Дундаж	0.043	0.072	0.084	0.049	0.081	-	0.051	0.092	0.077
	Хамгийн их	0.073	0.120	0.161	0.089	0.122	-	0.084	0.157	0.124
	XXX*-с давсан %	-	6	23	-	13	-	-	34	10
	Хэмжилтийн тоо	18	31	31	31	31	-	31	29	31
Тоос PM _{2.5}	Дундаж	0.012	0.022	0.030	0.009	0.019	0.035	0.017	0.023	-
	Хамгийн их	0.023	0.046	0.078	0.038	0.044	0.076	0.041	0.058	-
	XXX*-с давсан %	-	3	23	3	3	39	3	14	-
	Хэмжилтийн тоо	25	31	31	31	31	31	31	29	-
Озон O ₃ **	Дундаж	0.039	-	-	0.016	0.013	-	-	-	-
	Хамгийн их	0.060	-	-	0.030	0.021	-	-	-	-
	XXX*-с давсан %	-	-	-	-	-	-	-	-	-
	Хэмжилтийн тоо	93	-	-	93	93	-	-	-	-

үргэлжлэл

Агаарын бохирдлын үзүүлэлт		Богд хааны ордон музей	Шархад	Налайх	Яармаг	Нисэх	Толгойт	Зурагт	Дамбадаржаа	Амгалан	Баянхошуу
Хүхэрлэг хий SO ₂	Дундаж	0.027	0.018	0.019	0.020	-	0.027	-	-	-	0.032
	Хамгийн их	0.047	0.051	0.054	0.034	-	0.069	-	-	-	0.063
	XXX*-с давсан %	-	3	3	-	-	10	-	-	-	6
	Хэмжилтийн тоо	28	31	31	31	-	31	-	-	-	31
Азотын давхар исэл NO ₂	Дундаж	0.036	0.038	0.033	0.034	-	0.031	0.039	-	0.031	-
	Хамгийн их	0.055	0.054	0.059	0.055	-	0.051	0.066	-	-	-
	XXX*-с давсан %	3	3	10	3	-	3	10	-	3	-
	Хэмжилтийн тоо	31	31	31	31	-	31	31	-	29	-
Нүүрс төрөгчийн дутуу исэл, CO**	Дундаж	0.483	0.876	0.860	0.480	0.846	2.039	2.108	-	-	-
	Хамгийн их	0.962	2.579	2.018	1.1	1.5	4.68	5	-	-	-
	XXX*-с давсан %	-	-	-	-	-	3	3	-	-	-
	Хэмжилтийн тоо	31	31	31	30	31	31	31	-	-	-
Тоос PM ₁₀	Дундаж	0.015	0.042	0.051	0.071	0.038	0.054	0.020	0.097	0.049	-
	Хамгийн их	0.049	0.091	0.115	0.133	0.073	0.094	0.03	0.222	0.071	-
	XXX*-с давсан %	-	-	3	17	-	-	-	34	-	-
	Хэмжилтийн тоо	31	31	31	29	31	31	21	29	22	-
Тоос PM _{2.5}	Дундаж	0.023	0.011	0.016	0.023	0.014	0.024	0.015	0.037	0.012	0.036
	Хамгийн их	0.03	0.047	0.053	0.037	0.023	0.05	0.02	0.066	0.018	0.073
	XXX*-с давсан %	0	3	3	-	-	10	-	45	-	37
	Хэмжилтийн тоо	31	31	31	17	31	31	21	29	22	30
Озон O ₃ **	Дундаж	-	0.007	-	0.065	0.059	0.070	0.038	-	0.070	-
	Хамгийн их	-	0.009	-	0.11	0.094	0.117	0.043	-	0.104	-
	XXX*-с давсан %	-	-	-	2	-	11	-	-	1	-
	Хэмжилтийн тоо	-	93	-	93	93	93	93	-	93	-

Туул голын усны бохирдол:

Байгаль орчны хэмжил зүйн төв лабораторийн 2026 оны 3 дугаар сарын 04–05 ны өдөр хийсэн хэмжилтээр Туул голын усны найрлага Туул-Сонгино доод харуул цэгийн орчимд Амоны азот

60 дахин, биохимийн хэрэгцээт хүчилтөрөгч 28 дахин, нитритийн нэгдэл 2 дахин, эрдэс фосфор 33 дахин хүлцэх хэмжээнээс давж Туул голын ус бохирдолтой хэвээр байна.

ХҮСНЭГТ 29. НИЙСЛЭЛИЙН ГАДАРГЫН УСНЫ НАЙРЛАГА, МГ/М3, 2026 ОНЫ 3 ДУГААР САРД

Үзүүлэлт	Стандарт хэмжээ	“Туул-Налайх” харуул цэг		“Туул-Сонгино доод” харуул цэг		
		Хэмжээ	Бодисын хэтрэлт	Хэмжээ	Бодисын хэтрэлт	
Хүчилтөрөгч	O ₂	≥6	8.00	1 дахин	1.31	4 дахин бага
Биохимийн хэрэгцээт хүчилтөрөгч	БХХ ₅	≤3	1.5	Хэвийн	83.6	28 дахин
Нитритийн нэгдэл	NO ₂	≤0.02	0.004	Хэвийн	0.048	2 дахин
Амоны азот	NH ₄	≤0.5	0.03	Хэвийн	30.35	60 дахин
Эрдэс фосфор	P	≤0.1	0.011	Хэвийн	3.309	33 дахин

Байгаль орчны зөрчил:

Нийслэлийн хэмжээнд 2026 оны эхний 3 дугаар сард байгаль орчныг хамгаалах хууль, тогтоомжийг зөрчсөн 199 зөрчлийг илрүүлсэн байна. Илрүүлсэн нийт зөрчлийн 82.4 хувийг ан амьтны зөрчил, 4.5 хувийг байгаль орчинд

нөлөөлөх байдлын үнэлгээ, 8.0 хувийг ойн зөрчил, 0.5 хувийг усны зөрчил эзэлж байна. Илрүүлсэн нийт зөрчилд 60.5 сая төгрөгийн торгууль ногдуулж, 207.6 сая төгрөгийн нөхөн төлбөр ногдуулсан байна.

ХҮСНЭГТ 30. БАЙГАЛЬ ОРЧНЫ ЗӨРЧИЛ

Илрүүлсэн зөрчил, төрлөөр	2026 I-III		
	Үзлэг шалгалт	Илрүүлсэн зөрчил	Торгууль (мян төгрөг)
НИЙТ	199	199	60 530.0
Ой	16	16	3 250.0
Ан, амьтан	164	164	49 050.0
Газрын	-	-	-
Ус	1	1	1 500.0
Ургамал, хөрсний бохирдол	6	6	1 730.0
Агаар, химийн хорт бодис	2	2	500.0
Газрын хэвлий, ашигт малтмал, уул уурхай	1	1	200.0
Геодези зураг зүй, кадастр			
Байгаль орчинд нөлөөлөх байдлын үнэлгээ	9	9	4 300.0
Бусад			

Аюулт үзэгдэл, осол:

Нийслэл хотын нутаг дэвсгэрт 2026 оны эхний 3 дугаар сард 57 гамшиг бүртгэгдсэн нь өмнөх оны мөн үеэс 39.0 хувиар өссөн байна. Гамшгийн улмаас 5 хүн амь насаа алдаж, 106 хүнийг аварч, гамшгийн уршгийг арилгах ажилд нийт 1 381.3 сая төгрөг зарцуулжээ.

2026 оны эхний 3 дугаар сард 558 гал түймэр гарч өмнөх оны мөн үеэс 13.9 хувиар буурсан байна. Гал түймрийн улмаас 18 хүн түлэгдэж гэмтэн, 7 хүн эндсэн байна. Худал дуудлага 22 бүртгэгдсэн нь өмнөх оны мөн үеэс 37.5 хувиар өссөн байна.

Гал түймрийн аюулаас 231 хүн, 173 байшин барилга, 253.4 тэрбум төгрөгийн эд хөрөнгийг аварсан байна. Гал түймрийг гарсан шалтгаанаар нь ангилбал санамсаргүй

байдлаас 358 (64.2%), цахилгаанаас 164 (29.4%), санаатай үйлдлээр 4 (0.7%), бусад шалтгаанаар 27(4.8%), шалтгаан тодорхойгүй 5(0.9%) гал түймэр гарчээ.

ХҮСНЭГТ 31. ГАЛ ТҮЙМРИЙН ТОО, ДҮҮРГЭЭР, ЖИЛ БҮРИЙН ЭХНИЙ УЛИРЛЫН БАЙДЛААР

Дүүрэг	2024 I-III	2025 I-III	2026 I-III	2026 I-III 2025 I-III
				Хувь
НИЙТ	423	648	558	-13.9
Багануур	5	11	16	45.5
Багахангай	2	14	2	-85.7
Баянгол	35	62	52	-16.1
Баянзүрх	120	154	153	-0.6
Налайх	18	29	22	-24.1
Сонгинохайрхан	102	129	112	-13.2
Сүхбаатар	53	101	67	-33.7
Хан-Уул	46	81	78	-3.7
Чингэлтэй	42	67	56	-16.4

Гал түймэрт 228 гэр, орон сууц, 24 барилга байгууламж, тоног төхөөрөмж, 42 машин техник, 145 малын хашаа саравч, бусад төрлийн 119 объект өртжээ. Гал түймэрт иргэний хувийн өмчийн 393, төрийн өмчийн 128, хувийн аж ахуйн нэгж, байгууллагын өмчийн 37 объект өртөж, нийт 1319.4 сая төгрөгийн хохирол учирсан байна. Нийслэлийн Онцгой байдлын

газраас 2026 оны эхний 3 сард 164 барилгын зураг төсөл, ашиглалтад хүлээн авч буй 140 барилгад хяналт тавьж ажиллажээ. Түүнчлэн 2576 айл өрх, 2128 объектод үзлэг шалгалт хийж, 7784 галын зөрчил илрүүлж, байгууллага, албан тушаалтан, иргэнд 679 заавал биелүүлэх албан шаардлага, 803 мэдэгдэл хүргүүлж, 90.4 сая төгрөгийн торгууль ногдуулсан байна.

Ойлголт, тодорхойлолт

Агаарын бохирдол: Агаар мандалд нэг буюу хэд хэдэн химийн бодис дагнасан буюу хавсарсан байдлаар хүн, амьтан, ургамлын аймгийн амьдрал, ахуйн нөхцөл, үйл ажиллагаанд сөрөг нөлөөлөл үзүүлж, стандартаар тогтоосон хүлцэх хэм хэмжээнээс давсан агаар дахь бохирдуулах бодис тодорхой хугацаагаар байхыг ойлгоно.

Аюулт үзэгдэл: Хүчтэй цасан болон шороон шуурга, ган, зуд, үер, газар хөдлөлт, цөлжилт болох, гал түймэр, хүн, мал, амьтны болон ургамлын гоц халдварт өвчин гарах, хортон мэрэгчид тархах зэргийг ойлгоно.

Гамшиг: Аюулт үзэгдэл, техникийн холбогдолтой осол, алан хядах ажиллагаа,

дэлбэрэлтийн улмаас олон хүний эрүүл мэнд, амь нас хохирох, мал, амьтан олноор хорогдох, эд хөрөнгө, хүрээлэн байгаа орчинд улс, орон нутгийн дотоод нөөц боломжоос давсан хохирол учрахыг ойлгоно.

Зөвшөөрөгдөх түвшин: Хүний эрүүл мэндэд сөрөг нөлөө үзүүлэхгүй байх агаар дахь физикийн бохирдуулагчийн зөвшөөрөгдөх түвшинг ойлгоно.

Хүлцэх агууламж: Хүний эрүүл мэндэд сөрөг нөлөө үзүүлэхгүй байх агаар дахь химийн бохирдуулагчийн зөвшөөрөгдөх хэмжээг ойлгоно.

БҮЛЭГ

ТАНИЛЦУУЛГЫГ БЭЛТГЭСЭН:

	Баянгол дүүргийн эдийн засаг, нийгмийн үндсэн үзүүлэлт, 2022-2026 он	
	Эдийн засаг, нийгмийн үндсэн үзүүлэлт, дүүргээр	
I	Нийгмийн даатгал, халамж	Т.Энхмэнд
II	Эрүүл мэнд	Б.Баянжаргал
III	Гэмт хэрэг	Т.Энхмэнд
IV	Төсөв	Б.Баянжаргал
V	Хэрэглээний үнэ	НСГ
VI	Аж үйлдвэр	Д.Доржханд
VII	Цаг уур, агаарын чанар, аюулт үзэгдэл, осол	НСГ

Танилцуулга нэгтгэсэн: Б.Шинэцэцэг

Танилцуулга хянасан: Г.Чинжаргал

СТАТИСТИКИЙН МЭДЭЭЛЛИЙГ ХЭРХЭН АВАХ ВЭ?



 Цахимаар:

www.1212.mn
www.ubstat.mn



www.nso.mn

Та статистик мэдээллийг байнга авч байхыг хүсвэл **ЭНД ДАРЖ** бүртгүүлнэ үү

Энэ хэсэгт өөрийн e-mail хаягаа бүртгүүлснээр статистикийн мэдээллийг цаг алдалгүй тогтмол авч байх болно.

SOCIAL NETWORK



Баянгол дүүргийн
Статистикийн хэлтэс

Баянгол дүүрэг 4-р хороо
Засаг даргын тамгын газрын
байр 112 тоот



Ухаалаг гар утас, таблет ашиглан статистик мэдээлэл авах **ezStat** аппликейшн



Статистикийн хэвлэмэл бүтээгдэхүүнийг унших **Монстат** аппликейшн



Download on the
App Store

GET IT ON
Google play



Утсаар:



11-301637
70122688
70122666