

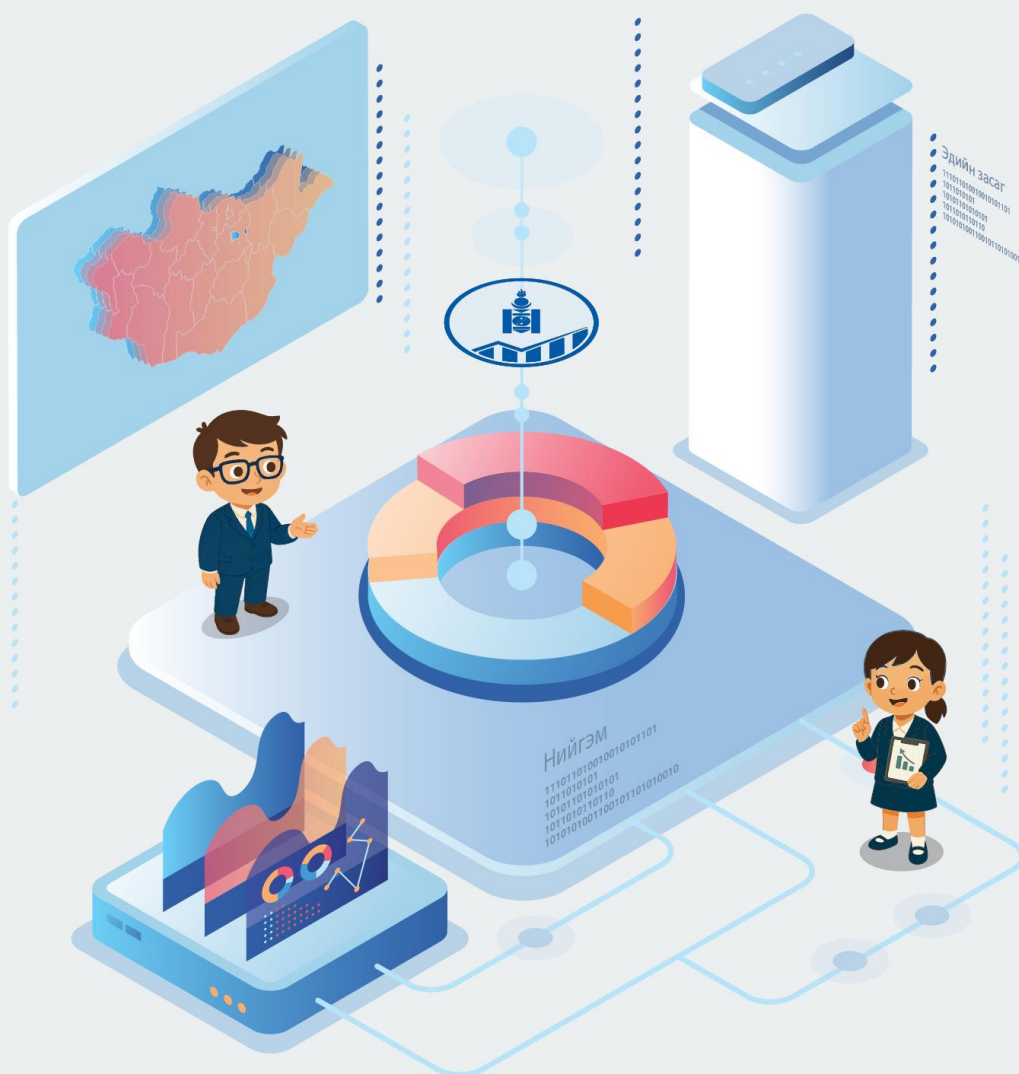


НИЙСЛЭЛИЙН
СТАТИСТИКИЙН
ГАЗАР



2026 IV

НИЙСЛЭЛИЙН НИЙГЭМ, ЭДИЙН ЗАСГИЙН БАЙДАЛ





**НИЙСЛЭЛИЙН
СТАТИСТИКИЙН
ГАЗАР**

АГУУЛГА

	Эдийн засаг, нийгмийн үндсэн үзүүлэлт, 2021-2025 он	4
	Эдийн засаг, нийгмийн үндсэн үзүүлэлт, дүүргээр	4
I	Эрүүл мэнд	6
II	Гэмт хэрэг	10
III	Төсөв	13
IV	Хэрэглээний үнэ	17
V	Мал аж, ахуй	22
VI	Аж үйлдвэр	25
VII	Барилга	30
VIII	Хотын нийтийн аж ахуй	34
IX	Цаг уур, агаарын чанар, аюулт үзэгдэл, осол	36

ХҮСНЭГТ 1. НИЙСЛЭЛИЙН ЭДИЙН ЗАСАГ, НИЙГМИЙН ҮНДСЭН ҮЗҮҮЛЭЛТ, дүүргээр

Үзүүлэлт	Хэмжих нэгж	2022 I-IV	2023 I-IV	2024 I-IV	2025 I-IV	2026 I-IV	
Шинээр төрсөн хүүхэд	Хүн	10 199 ^{↓162}	11 580 ^{↑135}	10 347 ^{↓106}	9 657 ^{↓67}	9 690 ^{↓03}	
Халдварт өвчнөөр өвчлөгчид	Хүн	145 134 ^{↑7.1**}	6 179 ^{↓95.7}	5 972 ^{↓3.4}	7 147 ^{↑19.7}	8 352 ^{↑16.9}	
Бүртгэгдсэн гэмт хэрэг	Тоо	9 746 ^{↑20**}	9 678 ^{↓0.7}	9 058 ^{↓6.3}	13 119 ^{↑44.8}	13 818 ^{↓5.3}	
Хэрэглээний үнийн индекс, (жилийн өөрчлөлт)	Хувь	2.9 ^{↓0.5}	1.4 ^{↓1.5}	0.6 ^{↓0.8}	0.3 ^{↓0.3}	3.0 ^{↑2.7}	
Гадаад валютын нэрлэсэн ханш (сарын дундаж)	Доллар (АНУ)	Төгрөг	3 042 ^{↑6.7}	3 496 ^{↑14.9}	3 377 ^{↓3.4}	3 542 ^{↑4.9}	3 574 ^{↑0.9}
	Юань (БНХАУ)	Төгрөг	473 ^{↑8.2}	508 ^{↑7.4}	466 ^{↓8.3}	485 ^{↑4.1}	523 ^{↑7.8}
	Рубль (ОХУ)	Төгрөг	38	43 ^{↑13.2}	36 ^{↓16.3}	43 ^{↑19.4}	47 ^{↑9.3}
Нийслэлийн төсвийн орлого	Тэрбум төгрөг	423.2 ^{↑25.7}	613.4 ^{↑44.9}	958.3 ^{↑56.2}	1 137.8 ^{↑18.7}	1 243.2 ^{↑9.3}	
Нийслэлийн төсвийн зарлага	Тэрбум төгрөг	354.6 ^{↑7.9}	539.5 ^{↑52.1}	718.4 ^{↑33.2}	1 363.8 ^{↑89.8}	1 606.2 ^{↑17.8}	
Агаарын дундаж температур	°C	3.4	0	4.9	4.7	3.7	

* Дахин их

ХҮСНЭГТ 2. НИЙСЛЭЛИЙН ЭДИЙН ЗАСАГ, НИЙГМИЙН ҮЗҮҮЛЭЛТҮҮД, дүүргээр

Үзүүлэлт	Хэмжих нэгж	2025 I-IV						2026 I-IV					
		Хотын дундаж	Хамгийн өндөр			Хамгийн бага			Хотын дундаж	Хамгийн өндөр			Хамгийн бага
Хүн амын нягтрал /нэг кв км-т ногдох хүн/	Тоо	357	Баянгол	8 797	Налайх	59	357	Баянгол	8 797	Налайх	59		
			Чингэлтэй	1 490	Багануур	47		Чингэлтэй	1 490	Багануур	47		
			Сүхбаатар	688	Багахангай	32		Сүхбаатар	688	Багахангай	32		
Нялхсын нас баралт /амьд төрсөн 1000 хүүхдэд/	0\00*	16	Багануур	29	Баянзүрх	10	15	Багануур	37	Хан-Уул	9		
			Сүхбаатар	17	Чингэлтэй	9		Налайх	23	Баянгол	6		
			Налайх	18	Багахангай	-		Сүхбаатар	14	Багахангай	-		
10 000 хүн тутмаас халдварт өвчнөөр өвчлөгсөд	0\000	43	Багануур	42	Хан-Уул	26	50	Багануур	49	Сүхбаатар	31		
			Баянзүрх	39	Налайх	18		Баянзүрх	48	Налайх	25		
			Баянгол	34	Багахангай	13		Чингэлтэй	38	Багахангай	5		
Төсвийн орлого, зарлагын харьцаа зарлага=100	тоо	83	Баянзүрх	123	Баянгол	91	77	Баянзүрх	191	Налайх	86		
			Сүхбаатар	121	Багахангай	80		Хан-Уул	175	Багахангай	58		
			Хан-Уул	120	Багануур	26		Чингэлтэй	119	Багануур	25		
16-аас дээш насны 10 000 хүнд ногдох Гэмт хэрэг	тоо	119	Сүхбаатар	200	Сонгино-хайрхан	78	125	Сүхбаатар	213	Багануур	69		
			Чингэлтэй	140	Налайх	41		Чингэлтэй	175	Багахангай	45		
			Баянгол	133	Баганхангай	29		Баянгол	142	Налайх	40		

I. Саруудыг ром тоогоор тэмдэглэв.

- Сар: I, II, III, IV, V, VI, VII ... г.м
- Улирал: I-III, IV-VI, VII-IX, X-XII
- Өссөн дүн: I-IV, I-XI ... г.м (Тухайн сарыг оруулсан жилийн эхнээс өсөн нэмэгдсэн дүнг харуулав).

II. Дараах тэмдэглэгээг ашиглав.

- гүйцэтгэл байхгүй

* урьдчилсан гүйцэтгэл

** дахин

III. Орон дэвшүүлэлтээс хамаарч зарим үзүүлэлтийн нийлбэр нь дүнтэйгээ, бүтцийг хувиар илэрхийлэхэд 100 хувиас бага зэрэг зөрүүтэй байж болно.

IV. Та цахим хэлбэрээр үзэж буй тохиолдолд тухайн салбарын логог дарж дэлгэрэнгүй мэдээллийг хүснэгтээр MS-Excel хэлбэрээр татан авах боломжтой.

/Жич: Интернэтэд холбогдсон байх ёстой/



V. Та өөрийн гар утаснаас QR code уншуулагч аппликейшн ашиглан тухайн салбарын хавсралт хүснэгтийг MS-Excel хэлбэрээр татан авч үзэх боломжтой.

/Жич: Интернэтэд холбогдсон байх ёстой/

IV. Хэмжих нэгжийн тэмдэглэгээ

мянга =1000

сая=10⁶

тэрүм =10⁹

их аяд =10¹²

мянмянга

% хувь

мммиллиметр

см сантиметр

дм дециметр

м метр

км километр

м² метр квадрат

дм² дециметр квадрат

км² километр квадрат

м³ метр куб

га гектар

мл миллилитр

л литр

г грамм

кг килограмм

цн центнер

т тонн

Вт ватт

кВт.ц киловатт цаг

кал калори

ккал килокалори

Гкал гигакалори(=10⁹ калори)

с секунд

мин минут

мкг/м³ микрограмм метр куб

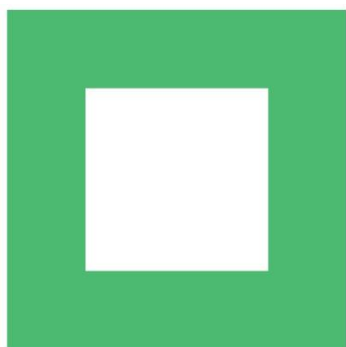
м/с метр секунд

ш ширхэг

х.д.х

хэвлэлийн даралтат

хуудас



МЭДЭЭЛЭЛ



МЭДЭЭЛЭЛ, ОЙ САНАМЖ



ЭРҮҮЛ МЭНД

2026 оны эхний 4 сард 9566 эх амаржсан нь өмнөх оны мөн үеэс 6(0.1%) төрөлтөөр өссөн байна.

Нийслэлийн хэмжээнд 2026 оны эхний 4 сард 9566 эх амаржсан нь өмнөх оны мөн үеэс 6(0.1%) төрөлтөөр өссөн байна. Нийт төрөлтийн 4961 (51.9%) нь НЭМГ-ын харьяа эмнэлэгт, 4605 (48.1%) нь нийслэлд үйл ажиллагаа явуулж буй

ЭМЯ-ны харьяа улс болон хувийн хэвшлийн эмнэлэгт амаржсан байна. Нийт амаржсан эхчүүдийн 0.3 хувийг гэрийн төрөлт эзэлж байна.

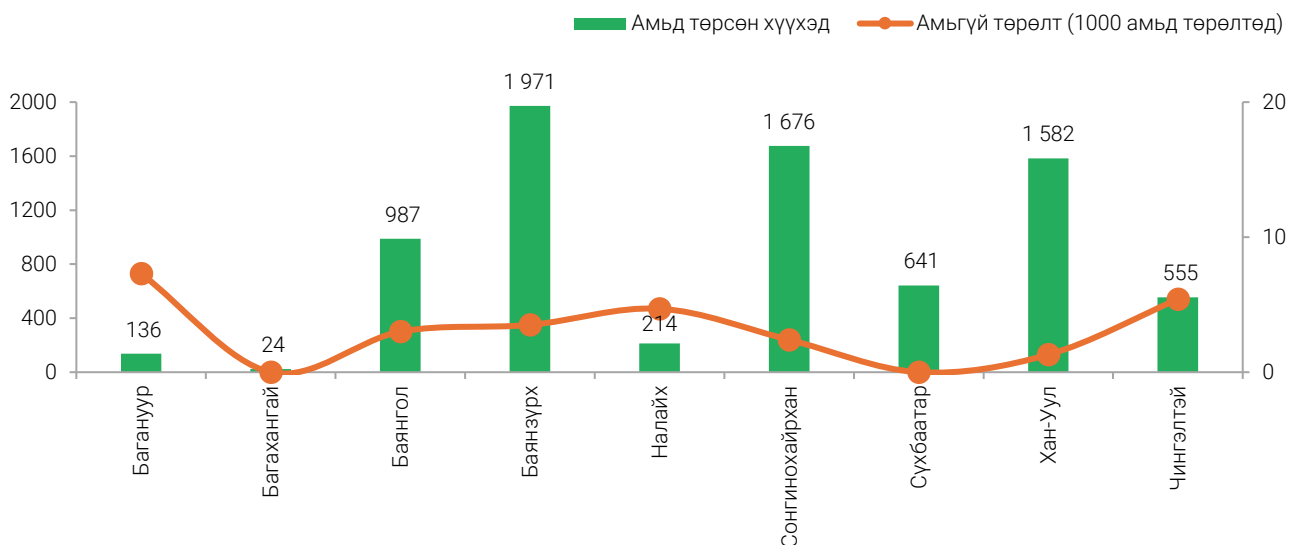
ХҮСНЭГТ 3. ТӨРСӨН ХҮҮХЭД, ЭХ, ХҮҮХДИЙН ЭНДЭГДЭЛ, жил бүрийн эхний 4 сард

Үзүүлэлт	2024 I-IV	2025 I-IV	2026 I-IV	2026 I-IV 2025 I-IV	
				эерүү	хувь
Амаржсан эхийн тоо	10 249	9 560	9 566	6	0.1
Гэрийн төрөлт	36	27	27	0	0.0
Хяналтгүй төрөлт	74	76	70	-6	-7.9
Амьд төрсөн хүүхэд	10 347	9 657	9 690	33	0.3
Эхийн эндэгдэл	2	3	2	-1	-33.3
Нэг хүртэл насандаа эндсэн хүүхэд	131	151	142	-9	-6.0
Амьд төрсөн 1000 хүүхэд тутмаас 1 хүртэл насанд эндсэн хүүхэд	12.7	15.6	14.7	-0.9	/

2026 оны эхний 4 сард 9690 хүүхэд мэндэлсэн нь өмнөх оны мөн үеэс 33 (0.3%) хүүхдээр олон байна. Төрсөн нийт хүүхдийн

1904(19.6%) нь бусад аймгийн харьяат эхчүүдээс мэндэлжээ.

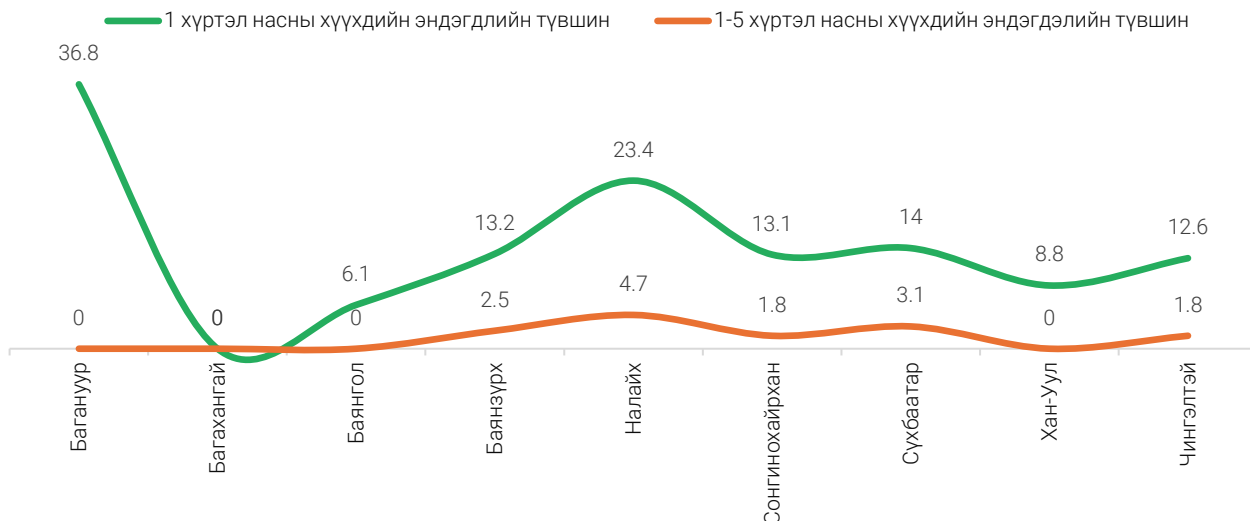
ЗУРАГ 1. АМЬД ТӨРСӨН ХҮҮХЭД, дүүргээр



Төрсөн нийт хүүхдийн 4929 (50.8%) нь хүү, 4761 (49.2%) нь охин байна. Амьд төрсөн нийт хүүхдээс 2 ихэр хүүхэд 153, 3 ихэр хүүхэд 3 байна.

Амьгүй төрөлтийн 34 тохиолдол бүртгэгдсэн нь өмнөх оны мөн үеэс 17 тохиолдлоор буурсан байна. Амьгүй төрөлт Баянзүрх, Сонгинохайрхан, Чингэлтэй, Багануур дүүрэгт хотын дунджаас өндөр байна.

ЗУРАГ 2. ХҮҮХДИЙН ЭНДЭГДЛИЙН ТҮВШИН (1000 амьд төрөлтөд ногдох)

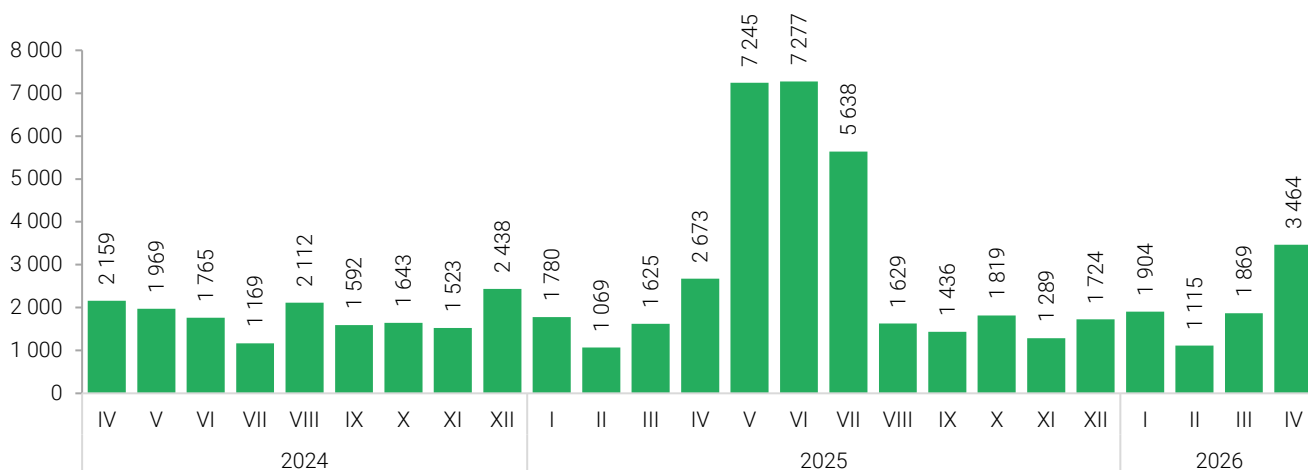


Нийслэлд 2026 оны эхний 4 сард бүртгэгдсэн нялхсын эндэгдлээс Баянзүрх дүүрэгт 26(18.3%) нь, Сонгинохайрхан дүүрэгт 22(15.5%) нь, Хан-Уул дүүрэгт 14(9.9%) нь, Сүхбаатар дүүрэгт 9(6.3%) нь, Баянгол дүүрэгт 6(4.2%) нь, Чингэлтэй дүүрэгт 7(4.9%) нь, Налайх дүүрэгт 5(3.5%), Багануур дүүрэгт 5(3.5%) нь бусад

аймгийн харьяат 48(33.8%), Багахангай дүүрэгт бүртгэгдээгүй байна.

Нийслэлд 2026 оны эхний 4 сард 8352 хүн халдварт өвчнөөр өвчилсөн нь өмнөх оны мөн үеэс 1205 (16.9%) хүнээр өссөн байна.

ЗУРАГ 3. ХАЛДВАРТ ӨВЧНӨӨР ӨВЧЛӨГЧИД, сараар



Халдварт өвчнөөр өвчлөгчдийг халдварт өвчний төрлөөр нь авч үзвэл амьсгалын замын цочмог халдварт өвчин 2039(41.7%), бэлгийн

замаар дамжих халдварт өвчин 1263(25.8%), гэдэсний халдварт өвчин 274(5.6%), бусад халдварт өвчин 1312 (26.8%) байна.

ХҮСНЭГТ 4. НИЙСЛЭЛД БҮРТГЭГДСЭН ХАЛДВАРТ ӨВЧИН, жил бүрийн эхний 4 сард

Төрөл	Хэмжих нэгж	2024 I-IV	2025 I-IV	2026 I-IV	2026 I-IV 2025 I-IV	
					зөрүү	хувь
НИЙТ	тоо	5 972	7 147	8 352	1 205	16.9
	10000 хүнд	36.9	44.2	49.8	5.6	
Үүнээс:						
Вируст гепатит	тоо	42	64	40	- 24	-37.5
	10000 хүнд	0.26	0.4	0.24	-0.16	
Цусан суулга	тоо	366	250	233	- 17	-6.8
	10000 хүнд	2.26	1.51	1.4	-0.11	
Салхин цэцэг	тоо	2 187	2 230	1 488	- 742	-33.3
	10000 хүнд	13.51	13.4	8.9	-4.50	
Гахай хавдар	тоо	136	16	30	14	87.5
	10000 хүнд	0.84	0.1	0.18	0.08	
Сальмонеллэз	тоо	73	77	144	67	87.0
	10000 хүнд	0.5	0.5	0.7	0.2	
Улаан эсэргэнэ	тоо	236	132	203	71	53.8
	10000 хүнд	1.47	0.8	1.2	0.4	
Хоолны хордлого	тоо	20	406	93	-313	-77.1
	10000 хүнд	0.12	2.5	0.6	-1.9	
Ёлом	тоо	47	48	39	-9	-18.8
	10000 хүнд	0.29	0.3	0.2	-0.1	
Бруцеллэз	тоо	-	2	1	- 1	-50.0
	10000 хүнд	-	0.01	0.01	0.0	
Гар, хөл, амны өвчин	тоо	572	224	1 356	1 132	6.1*
	10000 хүнд	3.53	1.4	8.1	6.7	
Улаанбурхан	тоо	0	678	475	-203	-29.9
	10000 хүнд	0.0	4.1	2.8	-1.3	
Халдварт эритма	тоо	2	185	192	7	3.8
	10000 хүнд	0.01	1.1	1.1	0.0	
Тэмбүү	тоо	925	967	875	- 92	-9.5
	10000 хүнд	5.7	5.8	5.2	-0.6	
Гонококкт халдвар	тоо	446	590	455	- 135	-22.9
	10000 хүнд	2.8	3.6	2.7	-0.9	
Трихомониаз	тоо	289	594	394	- 200	-33.7
	10000 хүнд	1.8	3.6	2.4	-1.2	
Сүрьеэ	тоо	462	444	379	- 65	-14.6
	10000 хүнд	2.9	2.7	2.3	-0.4	
ДОХ	тоо	6	12	8	- 4	-33.3
	10000 хүнд	0	0.1	0.1	0.0	

* Дахин их

Ойлголт, тодорхойлолт:

Амьд төрөлт: Жирэмслэлтийн хугацаанаас хамаарахгүйгээр ердийн төрөлтөөр эсвэл мэс ажилбараар ургийг умайнаас гарган авсны дараа нярай амьсгалж байсан, эсвэл амьдын бусад ямар нэгэн шинж тэмдэг, өөрөөр хэлбэл, зүрхний цохилт, хүйний судасны лугшилт, булчингийн тодорхой хөдөлгөөн илэрч байсан зэргийг (хүй эсвэл эхэсийг салгасан эсэхийг харгалзахгүй) хамруулна.

Нярайн эндэгдлийн түвшин (1000 амьд төрөлтөд ногдох): Тухайн жилд 0-28 хоногтой эндсэн хүүдийн тоог амьд төрсөн хүүхдийн тоонд харьцуулж тооцно.

Нялхсын эндэгдлийн түвшин (1000 амьд төрөлтөд ногдох): Тухайн хугацаанд 1 хүртэлх насандаа эндсэн хүүхдийн тоог амьд төрсөн хүүхдийн тоонд харьцуулж тооцно.

Тав хүртэлх насны хүүхдийн эндэгдлийн түвшин (1000 амьд төрөлтөд ногдох): Тухайн хугацаанд 5 хүртэлх насандаа эндсэн хүүхдийн тоог амьд төрсөн хүүхдийн тоонд харьцуулж тооцно.

Эхийн эндэгдлийн харьцаа (100000 амьд төрөлтөд ногдох): Тухайн хугацаанд эндсэн эхийн тоог амьд төрсөн хүүхдийн тоонд харьцуулж тооцно.

Эндсэн эх: Жирэмсний хугацаанд болон төрөх үедээ эсвэл төрснөөс хойш 42 хоногийн дотор жирэмслэлтийн байрлал, үргэлжилсэн хугацаанаас үл хамааран жирэмслэлт, төрөлт болон түүнийг удирдахтай холбоо бүхий шалтгаанаар эндсэнийг хамруулна.



ГЭМТ ХЭРЭГ

Нийслэлд 13818 гэмт хэрэг бүртгэгдсэн нь өмнөх оны мөн үеэс 699 (5.3%) хэргээр өссөн байна.

2026 оны 4 дүгээр сард 13818 гэмт хэрэг бүртгэгдсэн нь өмнөх оны мөн үеэс 699 (5.3%) хэргээр, гэмт хэргийн илрүүлэлт 42.6 хувьтай байгаа нь 22.3 нэгж хувиар тус тус өссөн байна.

Гэмт хэргийн улмаас 2302 хүн гэмтэж осолдон, 240 хүн нас барж, төр ард иргэдэд 277.8 тэрбум төгрөгийн хохирол учруулснаас 46.0 тэрбум (16.5%) төгрөгийг нөхөн төлүүлжээ.

ЗУРАГ 4. БҮРТГЭГДСЭН ГЭМТ ХЭРЭГ, сараар



Бүртгэгдсэн нийт гэмт хэргийн 42.5 хувийг залилан, 15.1 хувийг хүний эрүүл мэндийн халдашгүй байдлын эсрэг, 18.6 хувийг хулгайн, 3.7 хувийг хөдөлгөөний аюулгүй байдал ашиглалтын журмын эсрэг, 1.8 хувийг

дээрмийн, 1.2 хувийг хүчин, 1.4 хувийг бусдыг амиа хорлоход хүргэх, 1.2 хувийг бусдын хөрөнгө ашиглах, 0.3 хувийг хүн амь, 14.1 хувийг бусад гэмт хэрэг тус тус эзэлж байна.

ХҮСНЭГТ 5. БҮРТГЭГДСЭН ГЭМТ ХЭРЭГ, жил бүрийн эхний 4 сарын байдлаар

Төрөл	Гэмт хэргийн тоо			2026 I-IV / 2025 I-IV	
	2024 I-IV	2025 I-IV	2026 I-IV	Зөрүү	Хувь
НИЙТ	9 058	13 119	13 818	699	5.3
Хүний амь	40	32	42	10	31.3
Хүчин	120	161	171	10	6.2
Дээрэм	174	265	248	-17	-6.4
Хулгай	1 820	3 106	2 565	-541	-17.4
Залилан	3 102	4 552	5 874	1 322	29.0
Хүний эрүүл мэндийн халдашгүй байдлын эсрэг	1 831	2 090	2 088	-2	-0.1
Хөдөлгөөний аюулгүй байдал ашиглалтын журам зөрчих	303	574	515	-59	-10.3
Бусдыг амиа хорлоход хүргэх	158	236	191	-45	-19.1
Бусдын хөрөнгө ашиглах	195	220	172	-48	-21.8
Бусад гэмт хэрэг	1 315	1 883	1 952	69	3.7

2026 оны эхний 4 сард 3917 хүн эрүүлжүүлэгдсэн нь өмнөх оны мөн үеэс 450 (13.0%) хүнээр өссөн байна.

ХҮСНЭГТ 6. БҮРТГЭГДСЭН ГЭМТ ХЭРЭГ, дүүргээр

Дүүрэг	Бүртгэгдсэн нийт гэмт хэрэг			2026 I-IV 2025 I-IV	
	2024 I-IV	2025 I-IV	2026 I-IV	Зөрүү	Хувь
НИЙТ	9 058	13 119	13 818	699	5.3
Багануур	114	189	137	- 52	-27.5
Багахангай	10	9	13	4	44.4
Баянгол	1 780	2 277	2 385	108	4.7
Баянзүрх	1 922	3 486	3 445	- 41	-1.2
Налайх	135	111	110	-1	-0.9
Сонгинохайрхан	1 445	1 770	1 953	183	10.3
Сүхбаатар	1 423	1 951	2 053	102	5.2
Хан-Уул	1 191	2 047	2 154	107	5.2
Чингэлтэй	1 038	1 279	1 568	289	22.6

2026 оны эхний 4 сард бүртгэгдсэн нийт гэмт хэргийн 12334 (89.3%) нь хөнгөн хэрэг, 1484 (10.7%) нь хүнд хэрэг байна.

ХҮСНЭГТ 7. ГЭМТ ХЭРЭГ БҮРТГЭГДЭХ ҮЕД СЭЖИГТНЭЭР ТООЦВОЛ ЗОХИХ ЭТГЭЭД НЬ ТОГТООГДООГҮЙ ХЭРГИЙН ТОО, 2026 оны эхний 4 сард

Дүүрэг	Хэрэг бүртгэлтийн хэргийн тоо	Үүнээс: Эрүүгийн хэрэг үүсгэж, яллагдагчаар татсан хэрэг	Гэмт хэргийн илрүүлэлтийн хувь
НИЙТ	13 236	5 640	42.6
Багануур	121	55	45.5
Багахангай	9	9	100.0
Баянгол	2 314	1 130	48.8
Баянзүрх	3 297	1 364	41.4
Налайх	108	51	47.2
Сонгинохайрхан	1 834	794	43.3
Сүхбаатар	1 989	790	39.7
Хан-Уул	2 070	831	40.1
Чингэлтэй	1 494	616	41.2

ЗУРАГ 5. ГЭМТ ХЭРГИЙН ИЛРҮҮЛЭЛТИЙН ХУВЬ, 2026 оны эхний 4 сарын байдлаар



Гэмт хэрэгт холбогдсон сэжигтэн, яллагдагчийн тоо 2026 оны эхний 4 сард 6720 болж, өмнөх оны мөн үеэс 3656 (2.2 дахин их) хүнээр өссөн байна.

Нийт хэрэгт холбогдсон сэжигтэн, яллагдагчийн 955 (14.2%) нь согтуугаар, 1104 (16.4%) нь бүлэглэн үйлдсэн гэмт хэрэг байна. Сэжигтэн, яллагдагчийн 393 (5.8%) нь хүүхэд, 1447 (21.5%) нь эмэгтэйчүүд байна.

ХҮСНЭГТ 8. БҮРТГЭГДСЭН ХУЛГАЙН ГЭМТ ХЭРЭГ, дүүргээр

Дүүрэг	Хулгайн гэмт хэргийн тоо, бүгд			Үүнээс:		
				Хувийн өмчийн хулгайн гэмт хэргийн тоо		
	2024 I-IV	2025 I-IV	2026 I-IV	2024 I-IV	2025 I-IV	2026 I-IV
НИЙТ	1 820	3 106	2 565	1 794	1 731	1 918
Багануур	14	29	19	14	17	14
Багахангай	1	-	2	-	-	2
Баянгол	374	547	389	367	310	301
Баянзүрх	358	929	663	354	526	525
Налайх	18	13	14	17	10	13
Сонгинохайрхан	327	424	371	325	248	257
Сүхбаатар	341	427	386	337	230	279
Хан-Уул	176	433	435	170	232	337
Чингэлтэй	211	304	286	210	158	190

Ойлголт, тодорхойлолт:

Гэмт хэрэг: Монгол Улсын Эрүүгийн хуулийн тусгай ангид заасан нийгэмд аюултай гэм буруутай үйлдэл, эс үйлдэхүйг ойлгоно.

16. түүнээс дээш насны 10000 хүнд ногдох бүртгэгдсэн гэмт хэрэг: Тухайн хугацаанд бүртгэгдсэн нийт гэмт хэргийн тоог 16, түүнээс дээш насны хүн амын жилийн дундаж тоонд харьцуулж, 10000- аар үржүүлж тооцно.

Хохирогч: Монгол Улсын “Эрүүгийн хэрэг хянан шийдвэрлэх тухай” хуульд заасны дагуу гэмт хэргийн улмаас амь нас, эрүүл мэнд, бусад эрх, эрх чөлөө, эд хөрөнгийн болон эд хөрөнгийн бус

хохирол хүлээсэн хүн, хуулийн этгээдийг ойлгоно.

Гэмт хэргийн хохирол: Монгол Улсын Эрүүгийн хуулийн тусгай ангид заасан гэмт хэргийн улмаас хүний амь нас, эрүүл мэнд, эд хөрөнгө, бусад эрх, эрх чөлөө, нийтийн болон үндэсний ашиг сонирхол, аюулгүй байдалд шууд учирсан үр дагаврыг гэмт хэргийн хохиролд тооцно.

Яллагдагч: Монгол Улсын “Эрүүгийн хэрэг хянан шийдвэрлэх тухай” хуульд заасны дагуу эрүүгийн хэрэг үүсгэж яллагдагчаар татах тогтоолтой танилцсан сэжигтнийг ойлгоно.



НИЙСЛЭЛИЙН ТӨСӨВ

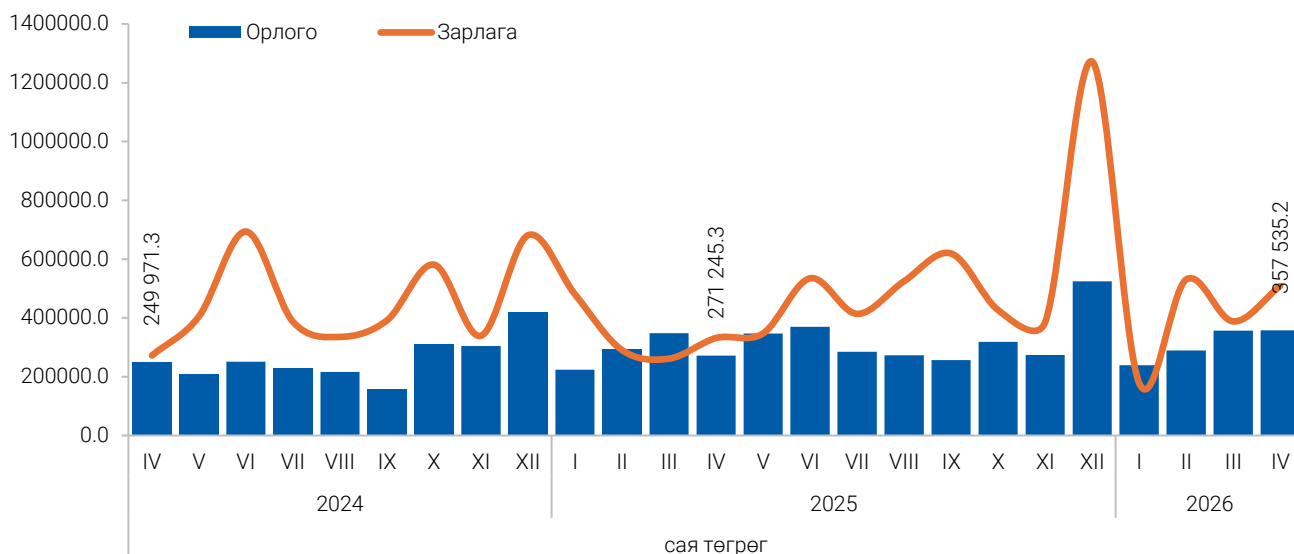
Нийслэлийн төсвийн нийт орлого 1243.2 тэрбум төгрөг болж, төлөвлөснөөс 237.2 тэрбум төгрөгөөр дутуу бүрджээ.

Нийслэлийн төсвийн нийт орлого 2026 оны эхний 4 сарын байдлаар 1243.2 тэрбум төгрөг болж, төлөвлөснөөс 237.2 (16.0%) тэрбум төгрөгөөр дутуу бүрджээ. Төсвийн нийт орлогын 1118.8 (90.0%) тэрбум төгрөгийг татварын орлого (орлогын албан татвар, хөрөнгийн албан татвар, бусад татвар, төлбөр, хураамж), 124.4 (10.0%) тэрбум төгрөгийг татварын бус орлого тус тус эзэлж байна. 2026 оны эхний 4 сарын байдлаар татварын орлого 1118.8 тэрбум төгрөг

болж, төлөвлөснөөс 211.7 (15.9%) тэрбум төгрөгөөр, татварын бус орлого 124.4 тэрбум төгрөг болж, төлөвлөснөөс 25.5 (17.0%) тэрбум төгрөгөөр тус тус дутуу бүрдсэн байна.

Орлогын албан татвар 201.5 (17.7%) тэрбум төгрөг, хөрөнгийн албан татвар 3.8 (3.7%) тэрбум төгрөг, бусад татвар, төлбөр, хураамж 6.4 (7.2%) тэрбум төгрөгөөр тус тус дутуу биелсэн байна.

ЗУРАГ 6. НИЙСЛЭЛИЙН ТӨСВИЙН ОРЛОГО, ЗАРЛАГА



ХҮСНЭГТ 9.

НИЙСЛЭЛИЙН ТӨСВИЙН ОРЛОГО, 2026 оны эхний 4 сард, дүүргээр

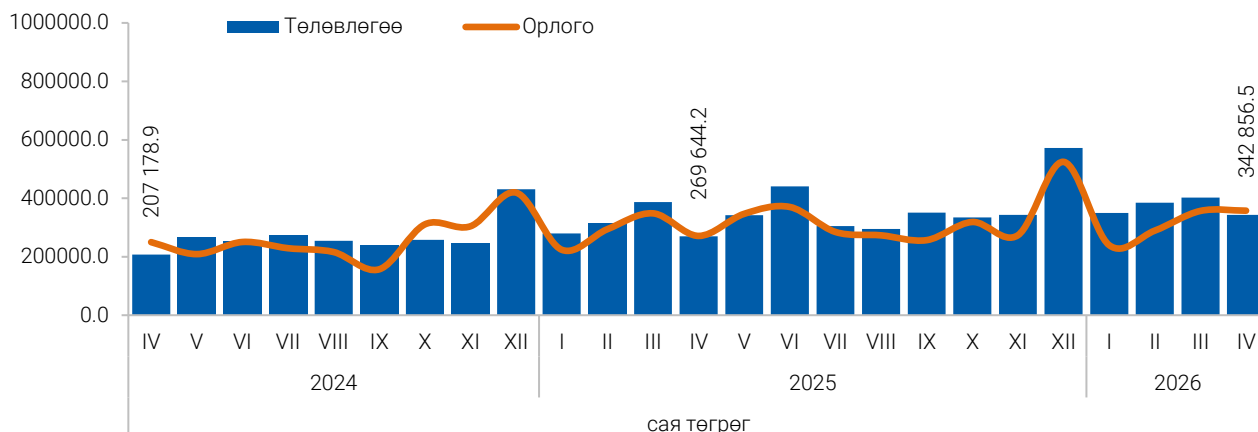
Дүүрэг	Төсвийн орлого			Үүнээс					
	Төлөвлөсөн	Гүйцэтгэл	Хувь	Татварын орлого			Татварын бус орлого		
				Төлөвлөсөн	Гүйцэтгэл	Хувь	Төлөвлөсөн	Гүйцэтгэл	Хувь
сая төгрөг									
НИЙТ	1 480 454.8	1 243 281.0	- 16.0	1 330 503.6	1 118 841.1	- 15.9	149 951.2	124 439.9	- 17.0
Багануур	9 691.0	8 935.1	- 7.8	8 065.7	7 101.8	- 12.0	1 625.3	1 833.3	12.8
Багахангай	925.4	1 097.9	18.6	732.8	859.9	17.4	192.6	238.0	23.6
Баянгол	130 153.0	108 554.1	- 16.6	128 408.2	104 486.0	- 18.6	1 744.8	4 068.1	2.3**
Баянзүрх	148 617.1	120 849.1	- 18.7	147 513.7	116 547.4	- 21.0	1 103.4	4 301.7	3.9**
Налайх	13 112.0	7 821.0	-40.4	11 630.8	7 026.6	-39.6	1 481.2	794.4	-46.4
Сонгинохайрхан	68 482.2	54 814.9	-20.0	67 512.7	52 858.3	-21.7	969.5	1 956.6	2.0**
Сүхбаатар	251 937.1	217 648.6	-13.6	250 404.9	211 298.1	-15.6	1 532.2	6 350.5	4.1**
Хан-Уул	229 098.1	193 110.9	-15.7	226 908.6	186 867.6	-17.6	2 189.5	6 243.3	2.8**
Чингэлтэй	131 976.9	102 923.6	-22.0	129 941.8	98 724.0	-24.0	2 035.1	4 199.6	2.1**
Хотын шууд	496 462.0	427 525.8	-13.9	359 384.4	333 071.4	-7.3	137 077.6	94 454.4	-31.1

ХҮСНЭГТ 10.

НИЙСЛЭЛИЙН ТӨСВИЙН ОРЛОГО, 2026 оны эхний 4 сард

Үзүүлэлт	Төлөвлөсөн	Гүйцэтгэл	Өөрчлөлт	
	сая төгрөг		Дүн	Хувь
НИЙТ	1 480 454.8	1 243 281.0	-237 173.8	- 16.0
Татварын орлого	1 330 503.6	1 118 841.1	-211 662.5	- 15.9
Орлогын албан татвар	1140 535.1	939 061.0	-201 474.1	- 17.7
Хувь хүний орлогын албан татвар	857 392.2	692 048.8	-165 343.4	- 19.3
Цалин хөлс, түүнтэй адилтгах орлогын	643 933.7	473 029.7	-170 904.0	-26.5
Үйл ажиллагааны орлогын	35 517.8	30 371.1	-5 146.7	-14.5
Хөрөнгийн орлого	64 590.7	73 872.0	9 281.3	14.4
Хөрөнгө борлуулсны орлогын	31 868.0	33 174.5	1 306.5	4.1
Шууд бус орлого	81 482.0	81 601.5	119.5	0.1
Хувь хүний орлогын албан татварын буцаан олголт	-62 999.9	-56 907.1	6 092.8	- 9.7
Аж ахуйн нэгжийн орлогын албан татвар	346 142.8	303 919.3	-42 223.5	- 12.2
Хөрөнгийн албан татвар	101 774.6	97 969.7	-3 804.9	- 3.7
Үл хөдлөх хөрөнгийн албан татвар	42 859.1	37 948.2	-4 910.9	- 11.5
Бууны албан татвар	152.6	181.2	28.6	18.7
Авто тээврийн ба өөрөө явагч хэрэгслийн	58 708.4	59 793.5	1 085.1	1.8
Малд ногдуулах албан татвар	54.5	46.8	- 7.7	- 14.1
Бусад татвар, төлбөр, хураамж	88 193.9	81 810.4	-6 383.5	- 7.2
Бусад нийтлэг төлбөр, хураамж	36 864.7	27 688.1	-9 176.6	-24.9
Газрын төлбөр	36 181.9	40 833.5	4 651.6	12.9
Байгалийн нөөц ашигласны төлбөр	2 205.2	2 034.0	- 171.2	- 7.8
Бусад татвар	12 942.1	11 254.8	-1 687.3	- 13.0
Татварын бус орлого	149 951.2	124 439.9	-25 511.3	- 17.0
Нийтлэг татварын бус орлого	144 451.2	124 439.9	-20 011.3	- 13.9
Хувьцааны ногдол ашиг	0.0	90.0	90.0	-
Төсөвт байгууллагын өөрийн орлого	12 084.9	18 339.5	6 254.6	51.8
Торгуулийн орлого	72 991.8	57 167.1	-15 824.7	-21.7
Түрээсийн орлого	740.0	579.2	- 160.8	-21.7
Хүүгийн орлого	1 666.7	-	-1 666.7	1
Бусад орлого	56 967.8	48 264.1	-8 703.7	- 15.3
Өмч хувьчлал	5 500.0	-	-5 500.0	1

ЗУРАГ 7. НИЙСЛЭЛИЙН ТӨСВИЙН ОРЛОГО



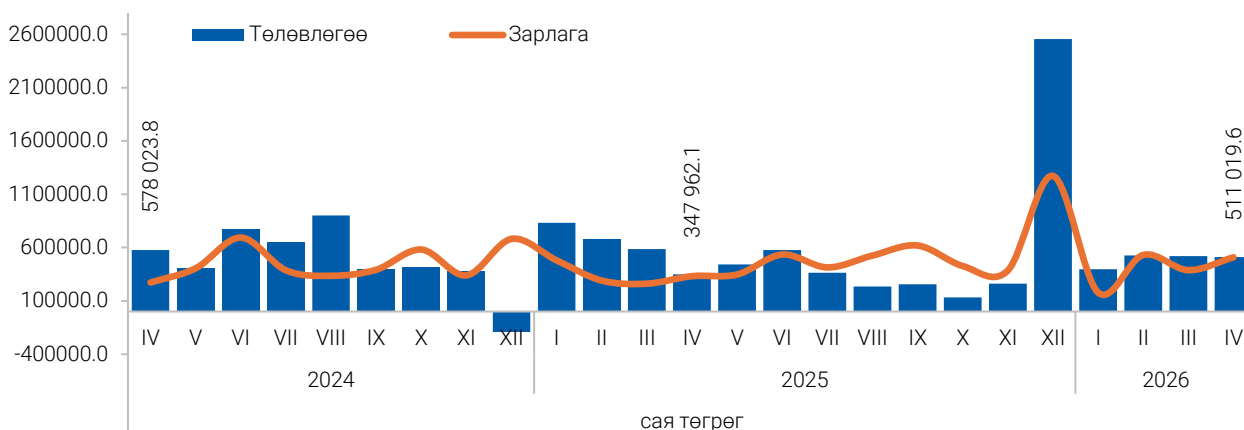
ХҮСНЭГТ 11. НИЙСЛЭЛИЙН ТӨСВИЙН ЗАРЛАГА, 2026 оны эхний 4 сард

Үзүүлэлт	Зарлага		Өөрчлөлт	
	Төлөвлөгөө	Гүйцэтгэл	Дүн	Хувь
	сая төгрөг			
НИЙТ	1 955 112.0	1 606 225.1	- 348 886.9	- 17.8
Багануур	10 931.3	10 440.8	- 490.5	- 4.5
Багахангай	4 662.8	4 405.7	- 257.1	- 5.5
Баянгол	120 431.1	99 372.4	-21 058.7	- 17.5
Баянзүрх	104 252.1	63 173.4	-41 078.7	- 39.4
Налайх	17 050.3	13 442.0	-3 608.3	- 21.2
Сонгинохайрхан	60 700.8	53 327.4	-7 373.4	- 12.1
Сүхбаатар	248 412.3	184 896.8	-63 515.5	- 25.6
Хан-Уул	196 180.3	110 213.1	-85 967.2	- 43.8
Чингэлтэй	128 924.3	86 515.5	-42 408.8	- 32.9
Хотын шууд	1 063 566.7	980 438.0	-83 128.7	- 7.8

2026 оны эхний 4 сарын байдлаар нийслэлийн төсвөөс нийслэл, дүүргийн байгууллагуудын төлөвлөсөн үйл ажиллагааны зардлын 1606.2 (82.2%) тэрбум төгрөгийг санхүүжүүлжээ.

Өөрөөр хэлбэл нийслэл, дүүргийн байгууллагууд батлагдсан төсвийнхөө 348.9 (17.8%) тэрбум төгрөгийг зарцуулаагүй байна.

ЗУРАГ 8. НИЙСЛЭЛИЙН ТӨСВИЙН ЗАРЛАГА



Ойлголт, тодорхойлолт:

Татварын орлого: Орлогын албан татвар, нийгмийн даатгалын орлого, хөрөнгийн албан татвар, нэмэгдэл өртгийн албан татвар, онцгой албан татвар, тусгай зориулалтын орлого, гадаад үйл ажиллагааны орлого, бусад татвар, төлбөр, хураамжаас бүрдэнэ.

Татварын бус орлого: Нийтлэг татварын бус орлого, хөрөнгийн орлого, тусламжийн орлого, улсын төсөв орон нутгийн төсөв хоорондын шилжүүлгээс бүрдэнэ.

Төсвийн орлого: Ирээдүйн өв сан, тогтворжуулалтын сан болон тэнцвэржүүлсэн орлогоос бүрдэнэ.

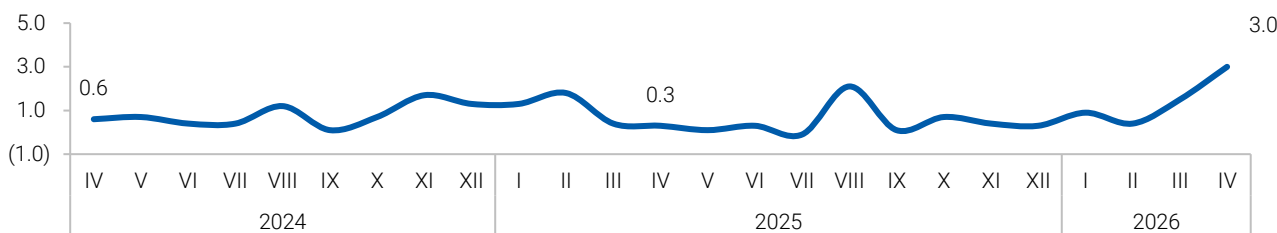


ХЭРЭГЛЭЭНИЙ ҮНЭ

Хэрэглээний бараа, үйлчилгээний үнийн индекс өмнөх оны мөн үеэс 10.1 хувиар өслөө.

Хэрэглээний бараа үйлчилгээний үнэ 2026 оны 4 дүгээр сард нийслэлийн хэмжээнд өмнөх оны мөн үеэс 10.1 хувиар, өмнөх сараас 3.0 хувиар өссөн байна.

ЗУРАГ 9. ХЭРЭГЛЭЭНИЙ ҮНИЙН ИНДЕКС



Хэрэглээний үнийн индекс 2026 оны 4 дүгээр сарыг өмнөх оны мөн үеэс 10.1 хувиар өсөхөд Хүнсний бараа, согтууруулах бус ундаа бүлгийн үнэ 21.1 хувь, согтууруулах ундаа, тамхи мансууруулах бодис бүлгийн үнэ 11.9 хувь, хувцас бөс бараа гутал бүлгийн үнэ 6.1 хувь, гэр ахуйн тавилга, гэр ахуйн бараа бүлгийн үнэ 10.5 хувь, эм тариа, эмнэлгийн үйлчилгээний

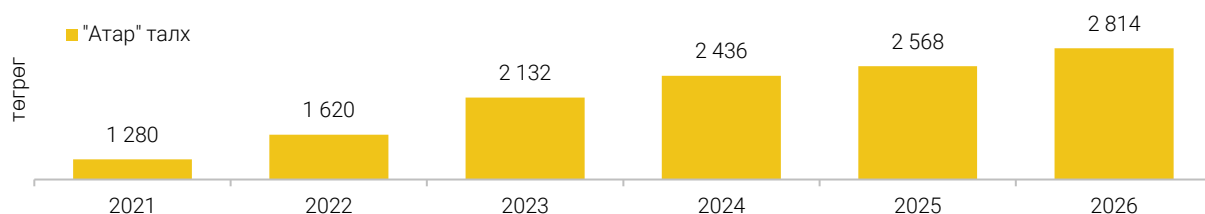
бүлгийн үнэ 8.1 хувь, амралт, чөлөөт цаг, соёлын бараа үйлчилгээний үнэ 6.8 хувь, боловсролын үйлчилгээний үнэ 13.6 хувь, зочид буудал, нийтийн хоол, дотуур байрны үйлчилгээ бүлгийн үнэ 9.5 хувь, даатгал санхүүгийн үйлчилгээний үнэ 23.6 хувь, бусад бараа үйлчилгээний үнэ 11.3 хувиар тус тус өссөн нь голлон нөлөөлсөн байна.

ХҮСНЭГТ 12. ХЭРЭГЛЭЭНИЙ ҮНИЙН ИНДЕКС, барааны бүлгээр

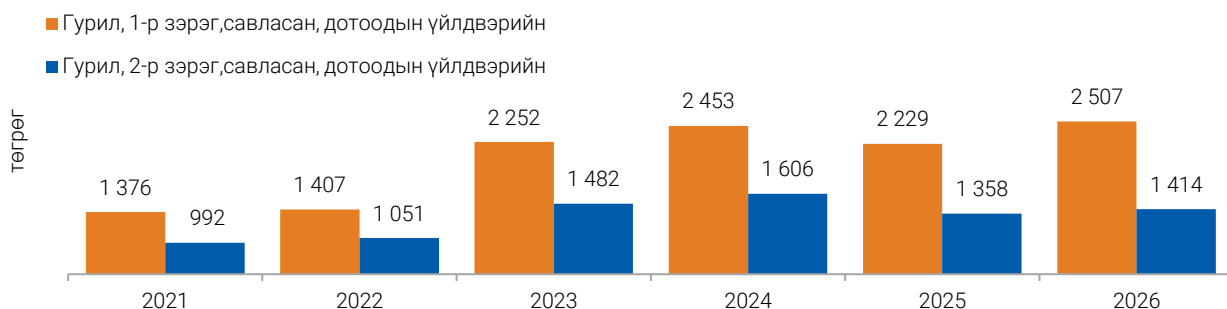
Бараа үйлчилгээний бүлгийн нэр	2025-IV	2026-IV	2026-IV	2026-IV
	2024-IV	2025-IV	2025-XII	2025-III
	Хувь			
Ерөнхий индекс	9.8	10.1	6.0	3.0
Хүнсний бараа, согтууруулах бус ундаа	7.1	21.1	14.7	5.9
Согтууруулах ундаа, тамхи, мансууруулах бодис	5.7	11.9	5.2	2.7
Хувцас, бөс бараа, гутал	10.7	6.1	0.9	0.1
Орон сууц, ус, цахилгаан, хийн болон бусад түлш	25.8	1.3	-0.6	1.6
Гэр ахуйн тавилга, гэр ахуйн бараа	7.5	10.5	5.3	1.0
Эм тариа, эмнэлгийн үйлчилгээ	5.5	8.1	3.4	1.2
Тээвэр	5.8	2.7	5.9	4.0
Холбооны хэрэгсэл, шуудангийн үйлчилгээ	-0.4	2.5	0.0	0.0
Амралт, чөлөөт цаг, соёлын бараа, үйлчилгээ	5.3	6.8	0.9	0.1
Боловсролын үйлчилгээ	20.4	13.6	0.0	0.0
Зочид буудал, нийтийн хоол, дотуур байрны үйлчилгээ	14.8	9.5	7.3	2.4
Даатгал, санхүүгийн үйлчилгээ	6.1	23.6	23.6	23.6
Бусад бараа, үйлчилгээ	11.6	11.3	2.2	1.4

2026 оны 4 дүгээр сард үнийн ажиглалт хийхээр хэрэглээний сагсанд сонгогдсон 418 төрлийн бараа, үйлчилгээний үнийг өмнөх сартай харьцуулахад 208 (49.8%) бараа үйлчилгээний үнэ өсөж, 44 (10.5%) бараа үйлчилгээний үнэ буурч, 166 (39.7%) бараа үйлчилгээний үнэ тогтвортой байв.

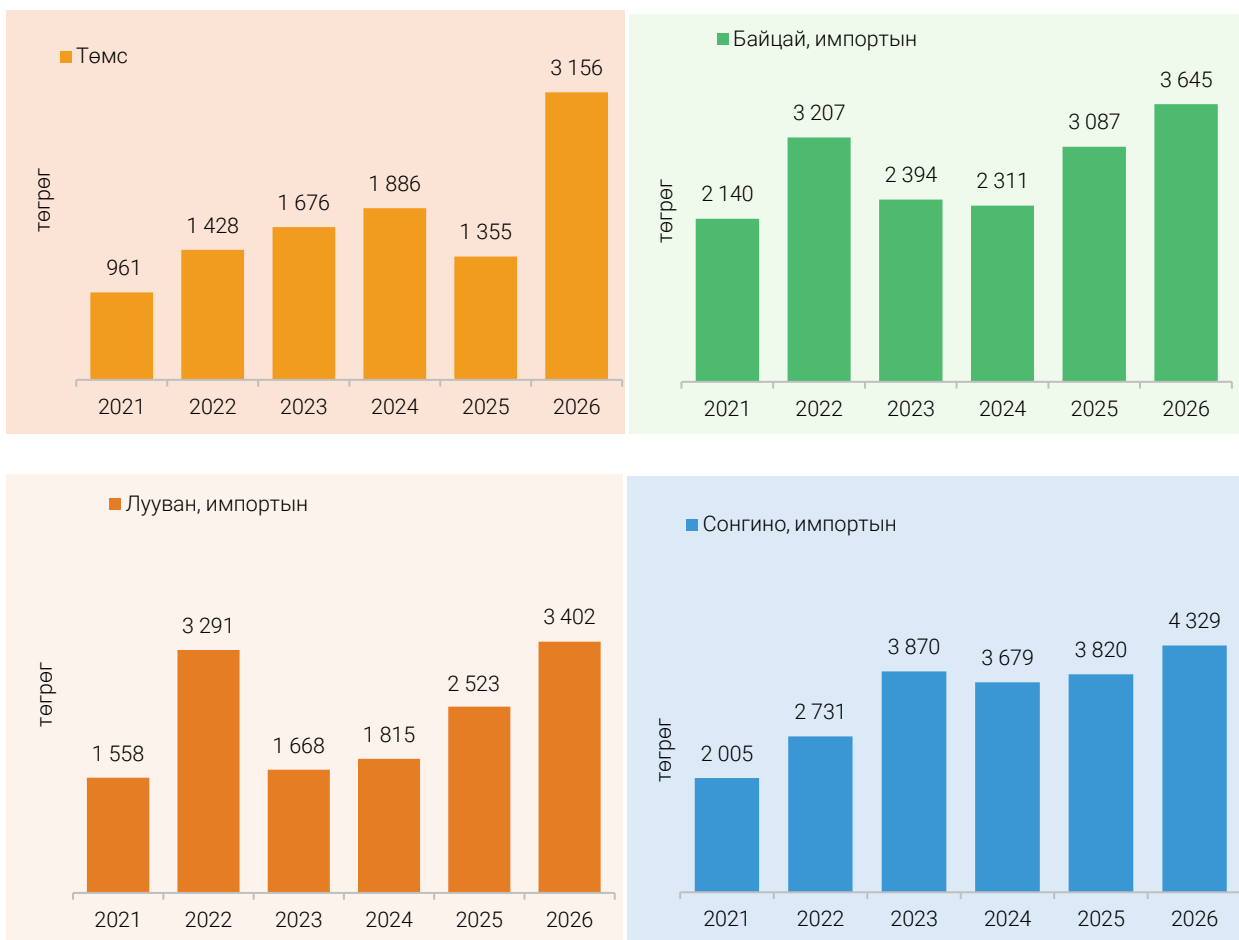
ЗУРАГ 10. НЭГ ШИРХЭГ ТАЛХНЫ ДУНДАЖ ҮНЭ, жил бүрийн 4 дүгээр сард



ЗУРАГ 11. НЭГ КИЛОГРАММ САВЛАСАН ГУРИЛЫН ДУНДАЖ ҮНЭ, жил бүрийн 4 дүгээр сард

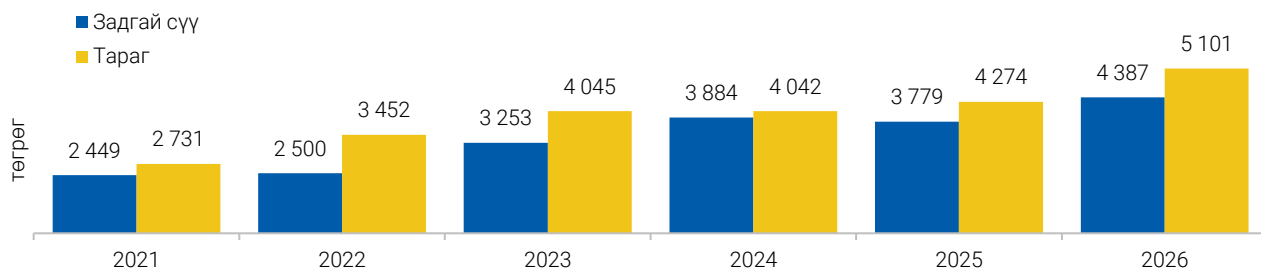


ЗУРАГ 12. НЭГ КИЛОГРАММ ХҮНСНИЙ НОГООНЫ ДУНДАЖ ҮНЭ, жил бүрийн 4 дүгээр сард



ЗУРАГ 13.

НЭГ ЛИТР ТАРАГ, СҮҮНИЙ ДУНДАЖ ҮНЭ, жил бүрийн 4 дүгээр сард



ХҮСНЭГТ 13.

НЭГ КИЛОГРАММ МАХНЫ ЖИЖИГЛЭН ХУДАЛДАХ ДОЛОО ХОНОГИЙН ДУНДАЖ ҮНЭ, сараар

Үхрийн ястай мах												
Он	I	II	III	IV	V	VI	VII	VIII	IX	X	XI	XII
төгрөг												
2021	11 614	12 606	12 666	13 853	13 956	14 768	14 793	13 700	13 420	13 277	13 342	13 493
2022	14 059	13 999	14 255	14 532	15 144	15 387	15 119	14 236	13 730	13 562	13 226	13 395
2023	13 610	14 416	15 072	16 747	18 476	20 100	19 040	16 436	16 277	15 688	15 542	15 842
2024	16 436	17 149	17 624	18 126	19 531	18 895	18 533	17 735	18 137	17 864	17 783	18 261
2025	19 073	19 637	19 932	20 064	20 280	21 285	21 524	20 793	20 755	20 810	20 689	21 343
2026	23 570	24 581	26 178	28 911								

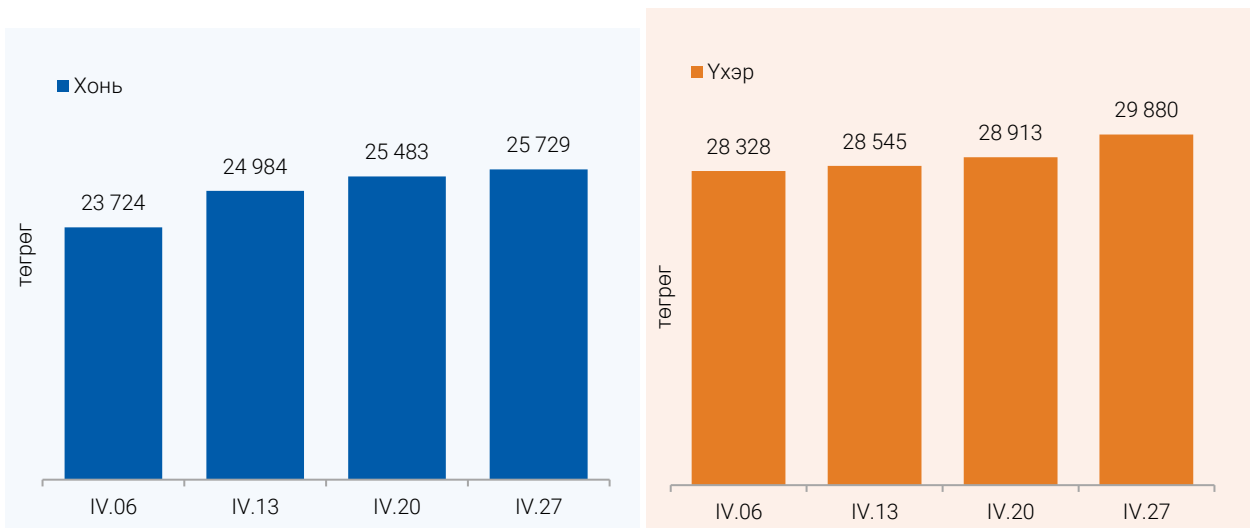
Хонины ястай мах												
Он	I	II	III	IV	V	VI	VII	VIII	IX	X	XI	XII
төгрөг												
2021	9 034	10 459	10 692	12 318	12 389	12 696	12 440	11 380	10 974	11 006	10 773	10 846
2022	11 530	11 939	12 585	12 620	12 705	12 803	12 358	11 526	11 022	10 238	9 806	9 918
2023	10 545	11 721	12 820	14 062	15 369	16 597	15 288	13 237	12 702	12 006	11 834	12 078
2024	12 923	13 776	13 917	14 628	16 054	16 355	15 294	14 745	14 510	14 245	14 088	14 697
2025	15 560	16 495	17 177	17 458	17 270	17 088	17 005	16 830	16 696	16 675	16 553	16 909
2026	18 179	19 181	21 214	24 968								

2026 оны 4 дүгээр сард хүнсний зах, супермаркет, бөөний төвүүдэд жижиглэн худалдаалагдаж буй үхрийн ястай махны үнэ

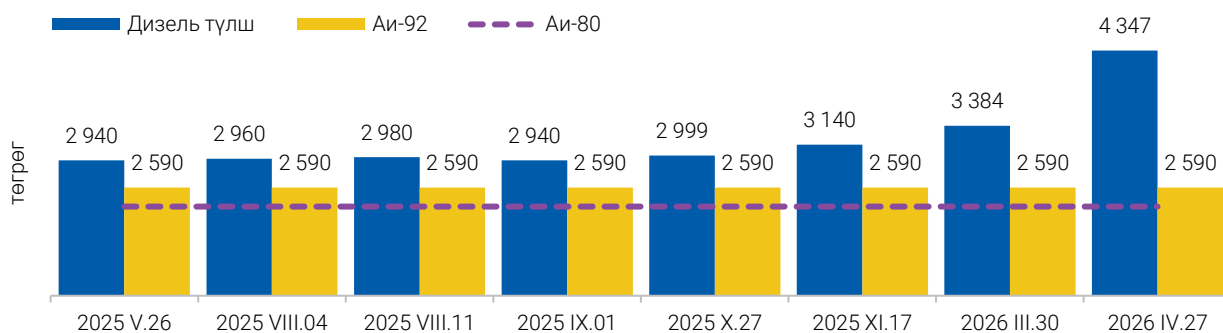
өмнөх сартай харьцуулахад 10.4 хувиар, хонины ястай махны үнэ 17.6 хувиар тус тус өссөн байна.

ЗУРАГ 14.

НЭГ КГ ХОНЬ, ҮХРИЙН МАХНЫ ДУНДАЖ ҮНЭ, 4 дүгээр сард



ЗУРАГ 15. НЭГ ЛИТР ШАТАХУУНЫ ҮНЭ, өөрчлөлт орсон өдрөөр



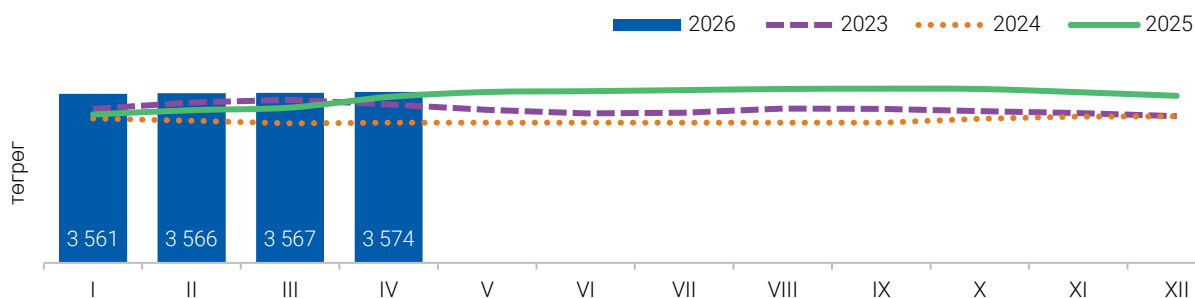
ХҮСНЭГТ 14. ТҮЛШНИЙ ҮНЭ, байршлаар

Байршил	2024.IV.29			2025.IV.28			2026.IV.27		
	Түлшний мод шуудай (6-7 кг)		Сайжруулсан түлш 25 кг	Түлшний мод шуудай (6-7 кг)		Сайжруулсан түлш 25 кг	Түлшний мод шуудай (6-7 кг)		Хагас коксон шахмал түлш 25 кг
	Хар мод	Нарс мод		Хар мод	Нарс мод		Хар мод	Нарс мод	
	төгрөг								
Хүчит шонхор зах	7 500	7 000	3 750	7 500	7 000	3 750	8 500	8 500	5 000
Сүхбаатар	7 500	7 000	3 750	7 500	7 000	3 750	9 000	9 000	5 000
Цайз зах	8 500	7 500	3 750	8 000	8 000	3 750	8 000	8 000	5 000
Хангай зах	7 000	7 000	3 750	7 000	7 000	3 750	8 000	8 000	5 000
Дундаж үнэ	7 625	7 125	3 750	7 500	7 250	3 750	8 365	8 365	5 000

ХҮСНЭГТ 15. ШАТАХУУНЫ ҮНЭ, төрлөөр

ШТС	2025.IV.28					2026.IV.27				
	Аи 95	Аи 80	Аи 92	Дизель түлш	Газ	Аи 95	Аи 80	Аи 92	Дизель түлш	Газ
	төгрөг									
Тэс	-	-	2 390	3 140	-	-	-	2 590	4 340	-
Петровис	3 710	2 370	2 390	3 140	-	4 010	2 370	2 590	4 340	-
Сод монгол	3 710	2 315	2 390	3 140	-	4 010	2 315	2 590	4 390	-
Шунхлай	3 710	2 350	2 390	3 140	-	4 010	2 350	2 590	4 320	-
Юнигаз	-	-	-	-	1 950	-	-	-	-	1 950
Дундаж үнэ	3 910	2 345	2 390	3 140	1 950	4 010	2 345	2 590	4 347	1 950

ЗУРАГ 16. АМ.ДОЛЛАРЫН ХАНШИЙН САРЫН ДУНДАЖ ХӨДӨЛГӨӨН²



² Эх үүсвэр: Монголбанкны статистикийн мэдээлэл

Ойлголт, тодорхойлолт:

Хэрэглээний сагс:

Үнийн индекс тооцох зорилгоор бүрдүүлсэн дундаж өрхийн хэрэглээг төлөөлөх чадвартай, хүн амын өргөн хэрэглээний бараа, үйлчилгээний нэр төрлийн жагсаалтыг ойлгоно.

Хэрэглээний бараа, үйлчилгээний жин:

Өрхийн худалдаж авсан бараа, үйлчилгээний нийт зардалд тухайн бараа, үйлчилгээний зардлын эзлэх хувь.

Хэрэглээний үнийн индекс (ХҮИ):

Хэрэглэгчдийн худалдаж авсан бараа, үйлчилгээний нэр төрөл, чанар өөрчлөлтгүй тогтвортой байхад үнэ дунджаар хэрхэн өөрчлөгдөж буйг хэмжих үзүүлэлт бөгөөд нийт өрхөөр тооцсон үнийн өөрчлөлтийг харуулна.

Тооцох аргачлал:

ХҮИ-ийг хэрэглээний сагс, хэрэглээний жин гэсэн хоёр үзүүлэлтийг ашиглан, хувиргасан үнийн Ласпейресийн индексийн томъёогоор тооцно. Үүнд:

$$I_{ct}^L = \sum \left(\frac{P_{it}}{P_{it-1}} \right) \left(\frac{P_{it-1}}{P_{it-2}} \right) \dots \left(\frac{P_{i2}}{P_{i1}} \right) \left(\frac{P_{i1}}{P_{i0}} \right) \frac{P_{i0} Q_{i0}}{\sum P_{i0} Q_{i0}}$$

I_{ct}^L – t тайлант үеийн Ласпейресийн үнийн индекс

t – Тайлант үе

0 – суурь үе

P_t^i – i барааны тайлант үеийн үнэ

P_0^i – i барааны тайлант үеийн үнэ

q_0^i – i барааны тайлант үеийн үнэ

ХҮИ-ийн сагсны төлөөлөх чадварыг нэмэгдүүлэх, үнэн зөв байдлыг хангах үүднээс хэрэглээний сагс, жинг 3 жилд нэг удаа шинэчилдэг.

Хэрэглээний бараа, үйлчилгээний сагсыг Улаанбаатар хотод 418 бараа, үйлчилгээ (аймагт 333 бараа, үйлчилгээ)-ээр бүрдүүлж, Өрхийн нийгэм, эдийн засгийн судалгааны 2023 оны үр дүнгээр жинг тооцон, 2023 оны дундаж үнийн суурьтайгаар 2025 оны 2 дугаар сараас эхлэн тархааж байна.

ХҮИ-ийг тооцохдоо бараа, үйлчилгээний геометр дундаж үнийг ашигласан.



МАЛ АЖ АХУЙ

Нийслэлийн хэмжээнд 2026 оны эхний 4 сарын байдлаар 2838 толгой том мал хорогдсон байна.

2026 оны эхний 4 сарын байдлаар 2838 толгой том мал зүй бусаар хорогдож, том малын зүй бус хорогдлын 1181 (41.6%) нь хээлтэгч мал

байна. Хорогдсон нийт малын 21.8 хувийг адуу, 39.0 хувийг үхэр, 15.9 хувийг хонь, 23.3 хувийг ямаа эзэлжээ.

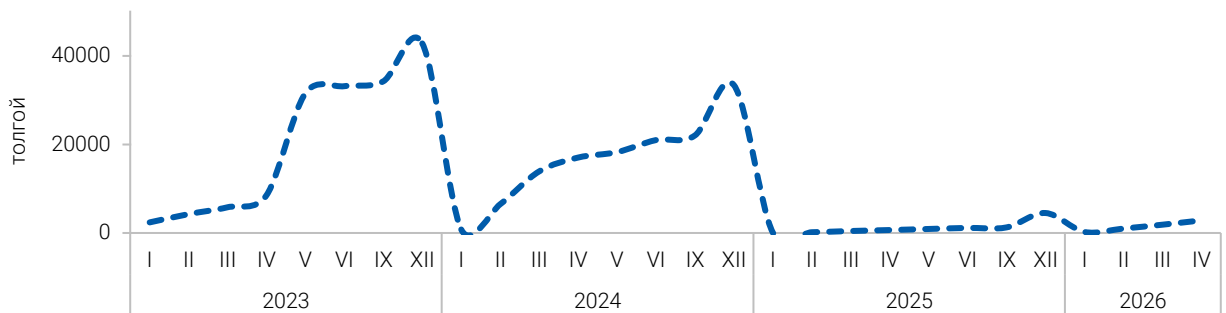
ХҮСНЭГТ 16.

ТОМ МАЛЫН ЗҮЙ БУС ХОРОГДОЛ, ЖИЛ БҮРИЙН ЭХНИЙ 4 САРЫН БАЙДЛААР, ДҮҮРГЭЭР

Дүүрэг	2025 I-IV		2026 I-IV		Өөрчлөлт	
	Хорогдсон мал	Хээлтэгч	Хорогдсон мал	Хээлтэгч	Дүн	хувь
	толгой					
Бүгд	449	107	1 872	805	1 423	4.2**
Багануур	78	7	251	94	173	3.2**
Багахангай	12	0	184	21	172	15.3**
Баянзүрх	89	26	383	175	294	4.3**
Налайх	79	32	388	139	309	4.9**
Сонгинохайрхан	97	32	415	344	318	4.3**
Хан-Уул	94	10	251	32	157	2.7**

ЗУРАГ 17.

ТОМ МАЛЫН ЗҮЙ БУС ХОРОГДЛЫН МЭДЭЭ, САРААР



Ойлголт, тодорхойлолт:

Том малын зүй бус хорогдол:

Гэнэтийн аюулаар буюу байгалийн аюулт үзэгдэл, өвчнөөр хорогдсон (халдвартай, халдваргүй) зэрлэг амьтанд идүүлсэн, бариулсан ба бусад шалтгаанаар хорогдсон төл малаас бусад малыг оруулна.

Бэлэн хээлтэгч:

Малын төрөл бүр дэх нас гүйцсэн эм малыг хамруулна.

Оны эхний малд том малын зүй бус хорогдлын эзлэх хувь:

Зүй бусаар хорогдсон том малын тоог оны эхний малын тоонд харьцуулан 100-гаар үржүүлж тооцно.

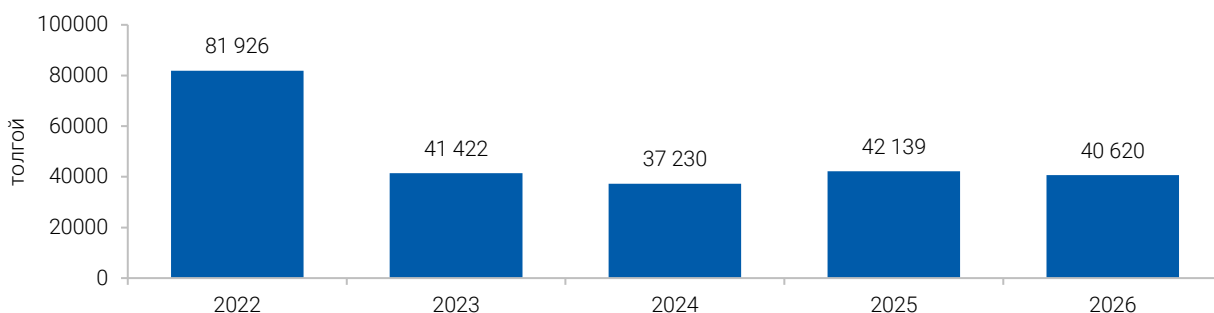
МАЛ ТӨЛЛӨЛТ, БОЙЖИЛТ:

Нийслэлийн хэмжээнд төл бойжилт 98.3 хувьтай байна.

Нийслэлийн хэмжээнд 2025 оны эцэст тоологдсон төллөх насны нийт 200719 толгой хээлтэгч малын 41341 (20.6%) нь 2026 оны

эхний 4 сарын байдлаар төллөсөн байна. Нийт 41341 төл гарсны 721 төл мал хорогдож, 40620 төл бойжиж, төл бойжилт 98.3 хувьтай байна.

ЗУРАГ 18. БОЙЖУУЛСАН ТӨЛИЙН ТОО, жил бүрийн эхний 4 сарын байдлаар



Мал төллөлтийн мэдээг өмнөх оны мөн үетэй харьцуулахад төллөсөн хээлтэгч 1394 (3.3%) толгойгоор, бойжсон төл 1519 (3.6%) толгойгоор

тус тус буурсан байна. Бойжуулсан нийт төлийн 4.8 хувийг унага, 29.2 хувийг тугал, 39.2 хувийг хурга, 26.8 хувийг ишиг эзэлжээ.

ХҮСНЭГТ 17. МАЛ ТӨЛЛӨЛТ, эх малын төрлөөр, жил бүрийн эхний 4 сарын байдлаар

Эх малын төрөл	Оны эхний хээлтэгч		Хорогдсон хээлтэгч		Төллөсөн хээлтэгч	
	2025	2026	2025 I-IV	2026 I-IV	2025 I-IV	2026 I-IV
	толгой					
Бүгд	206 465	200 719	205	1 181	42 735	41 341
Гүү	35 901	39 358	45	218	3 010	2 002
Үнээ	46 801	49 231	65	561	10 726	12 091
Ингэ	32	27	-	-	-	-
Эм хонь	71 300	64 836	44	188	17 122	16 171
Эм ямаа	52 431	47 267	51	214	11 877	11 077

Эм хонины 2022 толгой буюу 3.1 хувь, эм ямааны 916 толгой буюу 1.9 хувь, үнээний 5117 толгой буюу 10.4 хувь, гүүний 163 толгой буюу 0.4 хувь нь тус тус төллөсөн байна.

ХҮСНЭГТ 18. ТӨЛ БОЙЖИЛТ, дүүргээр, эхний 4 сарын байдлаар

Дүүрэг	Төллөсөн хээлтэгч	Гарсан төл	Хорогдсон төл	Бойжсон төл	Төл Бойжилт
	толгой				
Дүн	41 341	41 341	721	40 620	98.3
Багануур	17 438	17 438	148	17 290	99.2
Багахангай	6 715	6 715	156	6 559	97.7
Баянзүрх	3 389	3 389	216	3 173	93.6
Налайх	2 710	2 710	27	2 683	99.0
Сонгинохайрхан	5 636	5 636	92	5 544	98.4
Хан-Уул	5 453	5 453	82	5 371	98.5

ХҮСНЭГТ 19.

ТӨЛ БОЙЖИЛТ, малын төрлөөр, эхний 4 сарын байдлаар

Үзүүлэлт	2024	2025	2026	Ботго	Унага	Тугал	Хурга	Ишиг
	толгой							
Гарсан төл	38 968	42 735	41 341	-	2 002	12 091	16 171	11 077
Бойжсон төл	37 230	42 139	40 620	-	1 937	11 849	15 932	10 902
Хорогдсон төл	1 738	596	721	-	65	242	239	175
Бойжилтын хувь	95.5	98.6	98.3	-	96.8	98.0	98.5	98.4

Ойлголт, тодорхойлолт:

Төллөлтийн хувь:

Төллөсөн хээлтэгчийн тоог оны эхний хээлтэгчийн тоонд харьцуулж тооцно.

Төл бойжилтын хувь:

Бойжуулсан төлийн тоог нийт гарсан төлийн тоонд харьцуулж тооцно.



АЖ ҮЙЛДВЭР

Нийслэлийн аж үйлдвэрийн салбарын нийт үйлдвэрлэл өмнөх оны мөн үеэс 76.0 хувиар өслөө

Нийслэлийн аж үйлдвэрийн салбарын нийт үйлдвэрлэл 2026 оны эхний 4 сарын урьдчилсан гүйцэтгэлээр 12.5 их наяд төгрөг болж, өмнөх оны мөн үеэс 5.4 (76.0%) их наяд төгрөгөөр өслөө. Үүнд: уул уурхайн олборлолт

5.2 (2.2 дахин) их наяд төгрөг, боловсруулах үйлдвэрлэл 18.7 (6.8%) тэрбум төгрөг, цахилгаан, хий, уур, агааржуулалт 55.2 (6.2%) тэрбум төгрөгөөр тус тус өссөн нь голлон нөлөөлжээ.

ХҮСНЭГТ 20.

АЖ ҮЙЛДВЭРИЙН ГОЛ НЭР ТӨРЛИЙН БҮТЭЭГДЭХҮҮНИЙ ҮЙЛДВЭРЛЭЛ

Бүтээгдэхүүн	Хэмжих нэгж	2025		2026*		Өөрчлөлт	
		IV	I-IV	IV	I-IV	Дүн	Хувь
Уул уурхай, олборлох аж үйлдвэр							
Чулуун нүүрс	мян.т	1 142.8	3 974.5	2 019.3	6 853.0	2 878.44	72.4
Хүрэн нүүрс, бөөгнөрөөгүй	мян.т	350.0	1 930.0	374.7	2 015.1	85.09	4.4
Газрын тос	мян.барр	353.6	1 447.5	293.9	1 192.7	-254.81	-17.6
Цэвэршүүлээгүй алт	кг	674.2	2 027.9	574.2	1 824.6	-203.35	-10.0
Хайлуур жонш	мян.т	0.2	0.8	11.4	23.4	22.64	30.5**
Мөнгөний баяжмал	т	2 665.6	5 937.5	951.4	1 814.1	-4 123.39	-69.4
Боловсруулах үйлдвэр							
Малын мах	т	922.1	10 346.1	1 006.7	3 566.4	-6 779.7	-65.5
Хиам	т	777.8	3 222.7	889.3	3 865.3	642.6	19.9
Боловсруулсан шингэн сүү	мян.л	4 920.8	19 373.2	5 733.4	21 124.7	1 751.5	9.0
Гурил	мян.т	5.9	41.3	11.3	33.9	-7.4	-17.9
Талх	т	2 453.3	9 209.2	2 380.1	8 559.4	-649.8	-7.1
Нарийн боов	т	1 993.7	6 582.1	2 227.2	7 564.5	982.4	14.9
Гоймон	т	634.7	1 970.8	218.5	865.4	-1 105.4	-56.1
Цэвэр спирт	мян.л	565.7	2 762.0	500.2	2 095.1	-666.9	-24.1
Цагаан архи	мян.л	1 356.1	6 884.9	1 060.7	5 681.3	-1 203.6	-17.5
Ус, ундаа, жүүс	сая.л	37.7	128.0	29.0	106.2	-21.8	-17.0
Янжуур тамхи	мян.блок	310.3	827.1	15.1	445.8	-381.3	-46.1
Сүлжмэл эдлэл-ноолуур	мян.ш	11.2	96.1	18.0	107.0	11.0	11.4
Самнасан ноолуур	т	55.3	151.1	52.1	187.1	36.0	23.9
Угаасан ноолуур	т	-	1.8	-	-	-1.8	1
Нүүрсэн шахмал түлш	мян.т	43.7	213.4	-	-	-213.4	1
Цахилгаан, дулааны эрчим хүч үйлдвэрлэл, усан хангамж							
Цахилгаан эрчим хүч	сая.квт.цаг	637.5	2 943.6	750.6	3 396.0	452.3	11.7
Дулааны эрчим хүч	мян.гкал	872.7	5 527.6	964.5	5 818.2	290.6	7.0
Усан хангамж, сувагжилтын систем, хог хаягдал, зайлуулах болон орчныг дахин сэргээх үйл ажиллагаа							
Төвлөрсөн сүлжээгээр цэвэр, бохир ус дамжуулах, түгээх үйлчилгээ (уур, халуун уснаас бусад)	мян.м3	4 407.4	17 546.8	4 916.7	19 119.9	1 573.0	3.5

ХҮСНЭГТ 21.

АЖ ҮЙЛДВЭРИЙН САЛБАРЫН НИЙТ ҮЙЛДВЭРЛЭЛ, салбараар

Салбар	Нийт үйлдвэрлэл			2026* I-IV
	2024 I-IV	2025 I-IV	2026* I-IV	2025 I-IV
	сая төгрөг			Хувь
БҮГД	5 087 645.7	7 109 900.9	12 516 734.6	76.0
УУЛ УУРХАЙ, ОЛБОРЛОЛТ	2 479 781.9	4 402 066.8	9 638 246.4	2.2**
Чулуун, хүрэн нүүрс олборлолт	507 542.4	690 386.8	918 042.1	33.0
Газрын түүхий тос, байгалийн хий олборлолт	393 735.7	333 828.6	294 693.3	- 11.7
Металлын хүдэр олборлолт	1 559 693.9	3 356 925.7	8 379 022.3	2.5**
Бусад ашигт малтмал олборлолт	8 846.0	5 781.3	24 884.5	4.3**
Уул уурхайн туслах үйл ажиллагаа	9 963.9	15 144.4	21 604.2	42.7
БОЛОВСРУУЛАХ ҮЙЛДВЭРЛЭЛ	1 849 719.4	1 743 078.4	1 861 766.9	6.8
Хүнсний бүтээгдэхүүн, ундаа үйлдвэрлэл	967 872.9	1 031 944.3	1 183 375.1	14.7
Мах боловсруулах, консервлох	182 703.3	195 763.4	186 096.8	- 4.9
Жимс болон төмс, хүнсний ногоо боловсруулалт, хадгалалт	15 425.0	24 605.5	22 872.7	- 7.0
Сүү сүүн бүтээгдэхүүн үйлдвэрлэл	150 909.8	161 055.0	229 842.4	42.7
Үр тарианы гурилын болон цардуул, цардууллаг бүтээгдэхүүн үйлдвэрлэл	94 623.0	79 618.9	90 102.8	13.2
Хүнсний бусад бүтээгдэхүүн үйлдвэрлэл	153 435.1	183 086.4	208 992.9	14.1
Малын тэжээл үйлдвэрлэл	4 810.2	1 828.5	1 659.5	- 9.2
Ундаа үйлдвэрлэл	365 966.5	385 986.6	443 808.0	15.0
Тамхи үйлдвэрлэл	19 413.0	19 584.2	10 744.3	- 45.1
Ээрэх, нэхэх, даавуун материал бэлтгэх үйлдвэрлэл	46 504.4	63 609.3	63 515.9	- 0.1
Хувцас үйлдвэрлэл	63 782.2	108 131.0	125 701.1	16.2
Арьс, арьсан бүтээгдэхүүн үйлдвэрлэл	13 645.8	14 664.8	15 927.4	8.6
Тавилгаас бусад мод болон модон бүтээгдэхүүн үйлдвэрлэл, сүрэл, дэрсэн эдлэл үйлдвэрлэл	185.5	659.0	589.4	- 10.6
Цаас болон цаасан бүтээгдэхүүн үйлдвэрлэл	306 147.0	30 353.3	28 198.0	- 7.1
Хэвлэх, дуу бичлэгийг хувилах, дахин үйлдвэрлэх үйл ажиллагаа	14 994.3	15 546.2	16 438.4	5.7
Кокс болон газрын түүхий тосны боловсруулсан бүтээгдэхүүн үйлдвэрлэл	107 681.6	81 446.3	-	1
Химийн бодис болон химийн бүтээгдэхүүн үйлдвэрлэл	90 608.5	125 921.2	174 659.1	38.7
Үндсэн эмийн бүтээгдэхүүн болон эмийн бэлдмэлийн үйлдвэрлэл	32 734.4	34 635.5	37 278.3	7.6
Резинэн болон хуванцар бүтээгдэхүүн үйлдвэрлэл	33 593.2	37 350.8	38 170.0	2.2
Төмөрлөг бус эрдэс бодисоор хийсэн эдлэл үйлдвэрлэл	33 651.7	44 200.9	40 340.5	- 8.7
Металл боловсруулах үйлдвэрлэл	-	-	173.1	1
Машин, тоног төхөөрөмжөөс бусад металл бүтээгдэхүүн үйлдвэрлэл	7 963.1	4 131.0	2 172.8	- 47.4
Цахилгаан тоног төхөөрөмж үйлдвэрлэл	862.8	1 092.7	2 776.3	2.5**
Тээврийн хэрэгслийн бусад тоног төхөөрөмж үйлдвэрлэл	2 216.9	1 981.1	2 077.7	4.9
Тавилга үйлдвэрлэл	7 097.6	6 631.6	5 789.7	- 12.7
Бусад боловсруулах үйлдвэрлэл	8 909.5	9 359.4	9 393.8	0.4
Машин, тоног төхөөрөмжийг угсрах, суурилуулах, холбогдох засвар, үйлчилгээ	91 855.0	111 835.8	104 446.0	- 6.6
ЦАХИЛГААН, ХИЙ, УУР, АГААРЖУУЛАЛТ	697 729.3	897 373.3	952 567.2	6.2
Цахилгаан, хий, уур, агааржуулалт	697 729.3	897 373.3	952 567.2	6.2
УС ХАНГАМЖ; СУВАГЖИЛТЫН СИСТЕМ, ХОГ ХАЯГДАЛ ЗАЙЛУУЛАХ БОЛОН ХҮРЭЭЛЭН БҮЙ ОРЧНЫГ ДАХИН СЭРГЭЭХ ҮЙЛ АЖИЛЛАГАА	60 415.1	67 382.4	64 154.1	- 4.8
Ус хуримтлуулах, ариутгах, түгээх үйл ажиллагаа	43 613.5	44 782.6	47 503.6	6.1
Хог хаягдлыг цуглуулах, боловсруулах, зайлуулах, дахин ашиглах	16 083.3	22 357.3	16 329.0	- 27.0
Хүрээлэн буй орчны бохирдлыг ариутгах, цэвэрлэх, бусад хог хаягдлын менежментийн үйлчилгээ	718.4	242.5	321.5	32.6

Уул уурхай, олборлох аж үйлдвэрийн салбарын нийт үйлдвэрлэл 2026 оны эхний 4 сарын урьдчилсан гүйцэтгэлээр 9638.3 тэрбум төгрөг болж, өмнөх оны мөн үетэй харьцуулахад 5236.2 (2.2 дахин их) тэрбум төгрөгөөр өсөхөд металлын хүдэр олборлолт, бусад ашигт малтмалын олборлолт 2.5-4.3 дахин их байна.

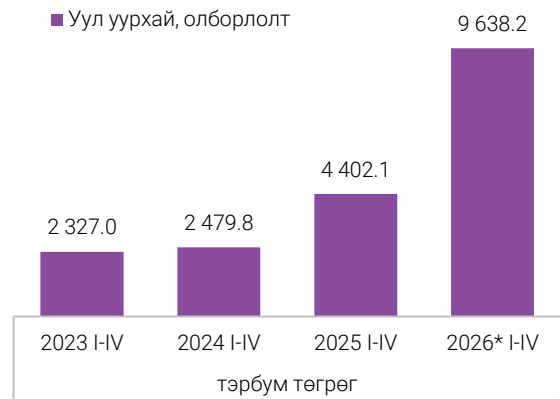
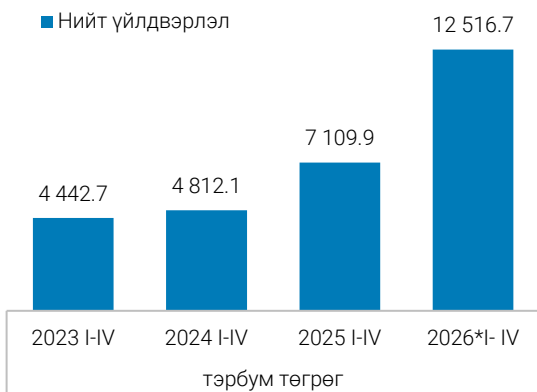
Боловсруулах аж үйлдвэрийн салбарын нийт үйлдвэрлэл 1861.8 тэрбум төгрөг болж, өмнөх оны мөн үетэй харьцуулахад 118.7 (6.8%) тэрбум төгрөгөөр өссөн байна.

Цахилгаан, хий, уур, агааржуулалт 952.6 тэрбум төгрөг болж, өмнөх оны мөн үетэй харьцуулахад 55.2 (6.2%) тэрбум төгрөгөөр өссөн байна.

Нийслэлийн аж үйлдвэрийн салбар 2026 оны эхний 4 сарын урьдчилсан гүйцэтгэлээр 3369.3 тэрбум төгрөгийн бүтээгдэхүүн үйлдвэрлэлт хийснээс уул уурхай, олборлох аж үйлдвэрийн салбар 77.6 хувийг, боловсруулах аж үйлдвэрлэл 15.6 хувийг, цахилгаан, хий, уур, агааржуулалт 6.3 хувийг, ус хангамж, сувагжилтын систем, хог хаягдал зайлуулах болон хүрээлэн буй орчныг дахин сэргээх үйл ажиллагаа 0.5 хувийг тус тус эзэлж байна.

ЗУРАГ 19.

АЖ ҮЙЛДВЭРИЙН НИЙТ ҮЙЛДВЭРЛЭЛ, салбараар, жил бүрийн эхний 4 сарын байдлаар



Аж үйлдвэрийн салбарын борлуулсан бүтээгдэхүүн 2026 оны эхний 4 сарын урьдчилсан гүйцэтгэлээр 15825.9 тэрбум төгрөг болж өмнөх оны мөн үеэс 8007.4 (2.0 дахин) тэрбум төгрөгөөр өслөө. Үүнд: уул уурхай, олборлолтын салбарын борлуулалт 7672.9 (2.6 дахин) тэрбум төгрөгөөр, боловсруулах үйлдвэрлэл 278.5 (14.2%) тэрбум төгрөгөөр, цахилгаан, хий, уур, агааржуулалт салбарын борлуулалт 55.2 (6.2%) тэрбум төгрөгөөр өссөн нь голлон нөлөөлжээ.

Гадаад зах зээлд 2026 оны эхний 4 сарын урьдчилсан гүйцэтгэлээр 11694.8 тэрбум төгрөгийн борлуулалт хийсний 11582.6 тэрбум төгрөг нь уул уурхайн, олборлох салбарын борлуулалт байна. Уул уурхайн бүтээгдэхүүний гадаад борлуулалтын 8.4 хувийг нүүрс олборлолтын салбар, 88.0 хувийг металлын хүдэр олборлолтын салбар, 2.5 хувийг газрын түүхий тос, байгалийн хий олборлолтын салбар, 0.1 хувийг бусад ашигт малтмал олборлолтын салбар эзэлж байна.

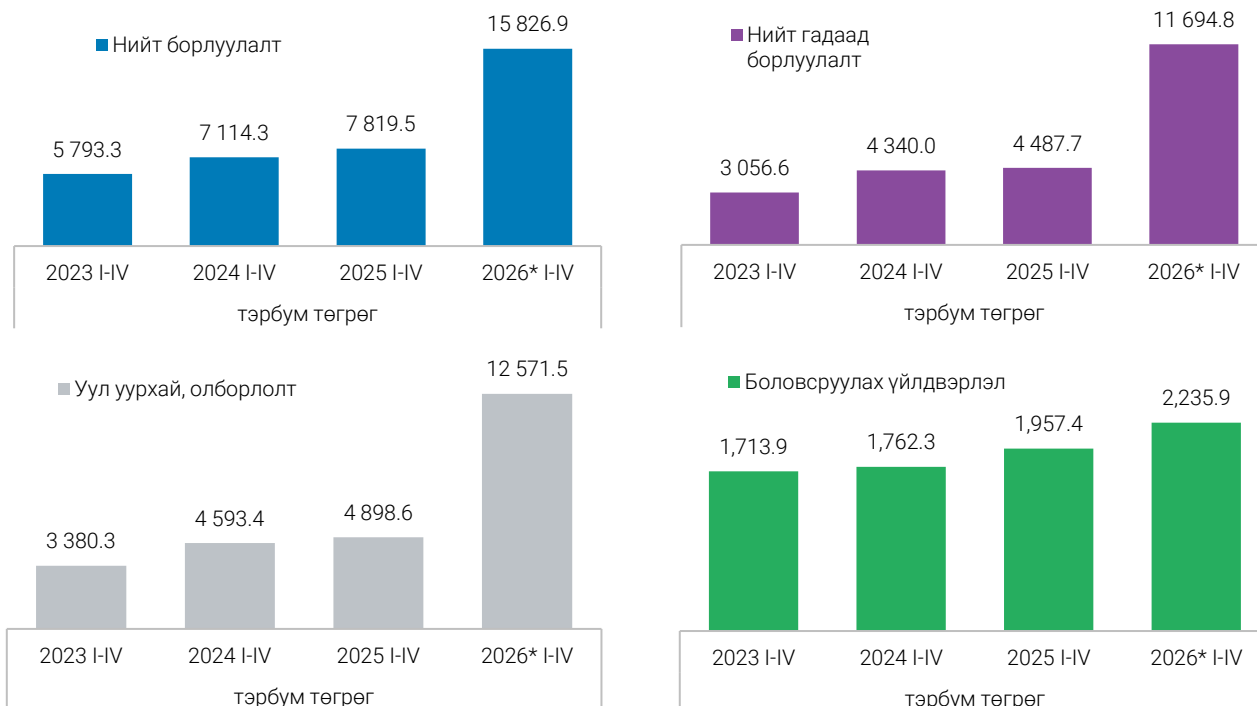
ХҮСНЭГТ 22.

АЖ ҮЙЛДВЭРИЙН САЛБАРЫН БОРЛУУЛСАН БҮТЭЭГДЭХҮҮН, салбараар

Салбар	Нийт борлуулалт			2026* I-IV	Экспорт
	2024 I-IV	2025 I-IV	2026* I-IV	2025 I-IV	
	сая төгрөг			Хувь	
БҮГД	7 114 320.7	7 786 084.4	15 826 917.4	2.0**	73.9
УУЛ УУРХАЙ, ОЛБОРЛОЛТ	4 593 417.0	4 898 560.6	12 571 501.0	2.6**	92.1
Чулуун, хүрэн нүүрс олборлолт	1 027 521.7	624 483.5	1 112 706.7	78.2	88.1
Газрын түүхий тос, байгалийн хий олборлолт	382725.5	310 600.4	291 573.0	-6.1	100.0
Металлын хүдэр олборлолт	3 168 865.0	3 939 323.1	11 125 793.3	2.8**	92.5
Бусад ашигт малтмал олборлолт	4 340.9	9 009.2	19 823.8	2.2**	85.6
Уул уурхайн туслах үйл ажиллагаа	9 963.9	15 144.4	21 604.2	42.7	
БОЛОВСРУУЛАХ ҮЙЛДВЭРЛЭЛ	1 762 293.0	1 924 033.0	2 235 895.7	16.2	5.0
Хүнсний бүтээгдэхүүний үйлдвэрлэл	1 204 000.7	1 329 533.3	1 474 069.9	10.9	4.0
Мах боловсруулах, консервлох	197 650.2	210 456.1	210 637.4	0.1	27.0
Жимс болон төмс, хүнсний ногоо боловсруулалт, хадгалалт	28 221.3	33 271.1	34 005.5	2.2	0.3
Сүүн бүтээгдэхүүн үйлдвэрлэл	188 540.6	165 505.2	235 496.6	42.3	
Үр тарианы гурилын болон цардуул, цардууллаг бүтээгдэхүүн үйлдвэрлэл	95 845.3	70 994.7	94 305.0	32.8	
Хүнсний бусад бүтээгдэхүүн үйлдвэрлэл	194 881.5	209 331.2	230 228.4	10.0	
Малын тэжээл үйлдвэрлэл	4 095.4	1 828.5	1 825.5	-0.2	
Ундаа үйлдвэрлэл	494 766.4	638 146.5	667 571.6	4.6	0.2
Тамхи үйлдвэрлэл	9 126.3	15 491.4	10 075.8	-35.0	
Ээрэх, нэхэх, даавуун материал бэлтгэх үйлдвэрлэл	55 952.3	63 179.4	64 679.4	2.4	65.9
Хувцас үйлдвэрлэл	52 692.2	65 735.0	73 993.9	12.6	8.6
Арьс, арьсан бүтээгдэхүүн үйлдвэрлэл	14 505.6	13 726.9	14 852.2	8.2	14.2
Тавилгаас бусад мод болон модон бүтээгдэхүүн үйлдвэрлэл, сүрэл, дэрсэн эдлэл үйлдвэрлэл	203.0	661.5	624.6	-5.6	
Цаас болон цаасан бүтээгдэхүүн үйлдвэрлэл	34 254.3	35 826.0	34 919.5	-2.5	
Хэвлэх, дуу бичлэгийг хувилах, дахин үйлдвэрлэх үйл ажиллагаа	16 775.5	16 903.5	18 368.4	8.7	
Кокс болон газрын түүхий тосны боловсруулсан бүтээгдэхүүн үйлдвэрлэл	36 920.0	24 221.0	41 248.7	70.3	
Химийн бодис болон химийн бүтээгдэхүүн үйлдвэрлэл	103 199.5	121 494.0	204 789.4	68.6	0.1
Үндсэн эмийн бүтээгдэхүүн болон эмийн бэлдмэлийн үйлдвэрлэл	40 057.4	41 518.2	51 186.0	23.3	0.3
Резинэн болон хуванцар бүтээгдэхүүн үйлдвэрлэл	34 127.9	3 757.9	38 983.0	10.4**	
Төмөрлөг бус эрдэс бодисоор хийсэн эдлэл үйлдвэрлэл	37 437.6	43 234.7	41 435.2	-4.2	
Металл боловсруулах үйлдвэрлэл	-	-	190.4	-	
Машин, тоног төхөөрөмжөөс бусад металл бүтээгдэхүүн үйлдвэрлэл	7 267.5	8 912.2	6 140.3	-31.1	40.5
Цахилгаан тоног төхөөрөмж үйлдвэрлэл	678.7	1 062.8	3 020.5	2.8**	
Тээврийн хэрэгслийн бусад тоног төхөөрөмж үйлдвэрлэл	2 216.9	1 981.1	2 396.8	21.0	
Тавилга үйлдвэрлэл	8 003.3	8 830.2	6 511.9	-26.3	
Бусад боловсруулах үйлдвэрлэл	9 043.5	9 364.0	9 463.3	1.1	
Машин, тоног төхөөрөмжийг угсрах, суурилуулах, холбогдох засвар, үйлчилгээ	95 830.8	118 599.9	138 946.5	17.2	
ЦАХИЛГААН, ХИЙ, УУР, АГААРЖУУЛАЛТ	698 095.3	897 373.3	952 567.2	6.2	
Цахилгаан, хий, уур, агааржуулалт	698 095.3	897 373.3	952 567.2	6.2	
УС ХАНГАМЖ, СУВАГЖИЛТЫН СИСТЕМ, ХОГ ХАЯГДАЛ ЗАЙЛУУЛАХ БОЛОН ХҮРЭЭЛЭН БУЙ ОРЧНЫГ ДАХИН СЭРГЭЭХ ҮЙЛ АЖИЛЛАГАА	60 515.4	66 117.5	66 953.5	1.3	
Ус хуримтлуулах, ариутгах, түгээх үйл ажиллагаа	43 613.5	44 782.6	47 966.8	7.1	
Хог хаягдлыг цуглуулах, боловсруулах, зайлуулах; дахин ашиглах	16 516.6	21 046.9	18 665.2	-11.3	
Хүрээлэн буй орчны бохирдлыг ариутгах, цэвэрлэх, бусад хог хаягдлын менежментийн үйлчилгээ	385.3	288.0	321.5	11.6	

ЗУРАГ 20.

АЖ ҮЙЛДВЭРИЙН САЛБАРЫН НИЙТ БОРЛУУЛАЛТ, жил бүрийн эхний 4 сарын байдлаар



Ойлголт, тодорхойлолт:

Аж үйлдвэрийн салбарын нийт үйлдвэрлэл:

Аж ахуйн нэгж, байгууллагын тайлант хугацаанд зах зээлд болон өөрийн эцсийн хэрэглээнд зориулж үйлдвэрлэсэн бүтээгдэхүүнээс бүрдэнэ.

Аж үйлдвэрийн салбарын борлуулсан бүтээгдэхүүн:

Аж ахуйн нэгж, байгууллагын тайлант хугацаанд худалдсан буюу гадагш гүйцэтгэсэн ажил, үйлчилгээний хэмжээ юм.

Аж үйлдвэрийн үйлдвэрлэлийн (биет хэмжээний) индекс:

Аж үйлдвэрийн салбарын гол нэр төрлийн бүтээгдэхүүнийг сар бүрийн мэдээлэлд хамруулан судалж, Ласпейрсийн биет хэмжээний индексийн томъёог ашиглан тооцно.

Тооцох аргачлал:

Ласпейрсийн биет хэмжээний индексийн томъёо:

Q_t- Бүтээгдэхүүний тайлант үеийн биет хэмжээ
 Q₀- Бүтээгдэхүүний суурь үеийн биет хэмжээ
 P₀- Бүтээгдэхүүний суурь үеийн үнэ
 W₀-Жин

$$I_{LQ} = \frac{\sum(Q_t \cdot P_0)}{\sum(Q_0 \cdot P_0)} \cdot 100 = \sum\left(\frac{Q_t}{Q_0}\right) \cdot W_0 \cdot 100$$

Ангилал, код:

Эдийн засгийн бүх төрлийн үйл ажиллагааны салбарын ангилал
 Бүтээгдэхүүн үйлчилгээний нэгдсэн ангилал юм.



БАРИЛГА

Нийслэлийн барилга угсралт, их засварын ажлын гүйцэтгэл өмнөх оны мөн үетэй харьцуулахад 47.6 хувиар өслөө.

Барилга угсралт, их засварын ажлын гүйцэтгэл 2026 оны эхний улиралд 1197.7 тэрбум төгрөг болж, 1163.7 (97.2%) тэрбум төгрөгийн ажлыг дотоодын барилгын байгууллага, 34.0 (2.8%) тэрбум төгрөгийн ажлыг гадаадын барилгын байгууллага гүйцэтгэсэн байна.

ХҮСНЭГТ 24.

Барилга угсралт, их засварын ажил 2026 оны эхний улиралд өмнөх оноос 386.4 (47.6%) тэрбум төгрөгөөр өсөхөд дотоодын байгууллагын барилгын гүйцэтгэсэн барилга угсралт, их засварын ажил 370.5 (46.7%) тэрбум төгрөгөөр өссөн нь голлон нөлөөлөв.

БАРИЛГА УГСРАЛТ, ИХ ЗАСВАРЫН АЖИЛ, ГҮЙЦЭТГЭГЧИЙН ТӨРЛӨӨР, ЖИЛ БҮРИЙН ЭЦЭСТ

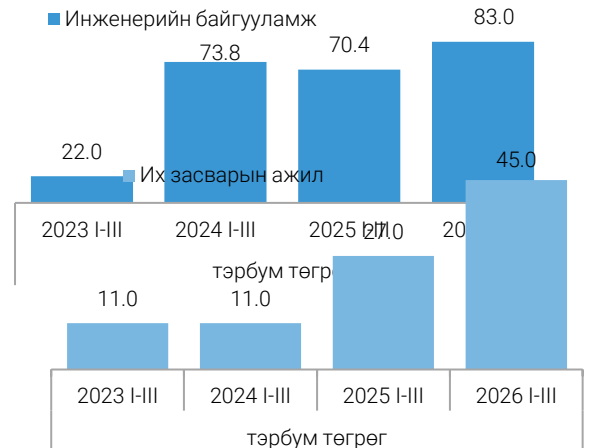
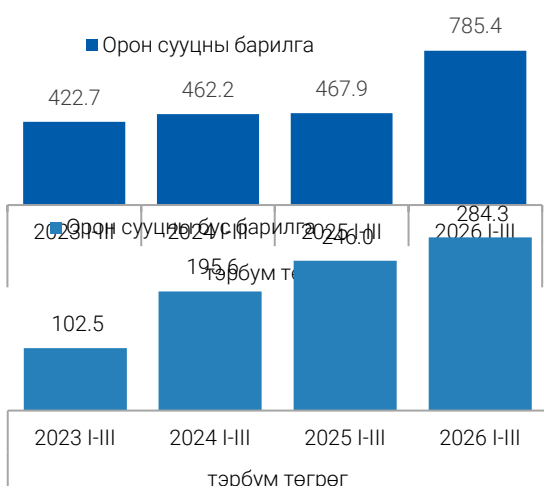
Төрөл	2023 I-III	2024 I-III	2025 I-III	2026 I-III *	Өөрчлөлт	
					Дүн	Хувь
сая төг						
Нийт	558 265.0	742 757.2	811 341.2	1 197 740.1	386 398.9	47.6
Дотоодын байгууллага	547 704.6	709 365.0	793 200.6	1 163 720.1	370 519.5	46.7
Төрийн	2 372.5	7 368.7	8 072.8	14 632.2	6 559.4	81.3
Хувийн	542 644.9	700 191.3	783 067.6	1 146 355.9	363 288.3	46.4
Гадаадтай хамтарсан	2 687.2	1 805.0	2 060.2	2 732.0	671.8	32.6
Гадаадын байгууллага	10 560.5	33 392.1	18 140.6	34 020.0	15 879.4	87.5

Дотоодын барилгын байгууллагаас хувийн байгууллагын гүйцэтгэсэн барилга угсралт, их засварын ажил 1146.4 тэрбум төгрөг болж, өмнөх оноос 363.3 (46.4%) тэрбум төгрөгөөр, төрийн байгууллагын гүйцэтгэсэн барилга угсралт, их

ЗУРАГ 21.

засварын ажил 14.6 тэрбум төгрөг болж, өмнөх оноос 6.6 (81.3%) тэрбум төгрөгөөр, гадаадтай хамтарсан байгууллагынх 2.7 тэрбум төгрөг болж, өмнөх оноос 0.7 (32.6%) тэрбум төгрөгөөр тус тус өссөн байна.

БАРИЛГЫН БАЙГУУЛЛАГЫН ГҮЙЦЭТГЭСЭН БАРИЛГА УГСРАЛТ, ИХ ЗАСВАРЫН АЖИЛ, ЖИЛ БҮРИЙН ЭХНИЙ УЛИРЛЫН БАЙДЛААР



Энэ оны эхний улирлын гүйцэтгэсэн барилга угсралт, их засварын ажлын 785.4 (65.6%) тэрбум төгрөгийг орон сууцны барилга, 284.2 (23.7%) тэрбум төгрөгийг орон сууцны бус барилга, 83.1 (6.9%) тэрбум төгрөгийг инженерийн барилга, байгууламж, 45.0 (3.8%) тэрбум төгрөгийг их засварын ажил эзэлж байна.

Өмнөх оны мөн үеэс орон сууцны барилга 317.5 (67.9%) тэрбум төгрөгөөр, орон сууцны бус барилга 38.3 (15.6%) тэрбум төгрөгөөр, их засварын ажил 12.6 (17.9%) тэрбум төгрөгөөр, инженерийн барилга, байгууламж 18.0 (66.5%) тэрбум төгрөгөөр тус тус өссөн байна.

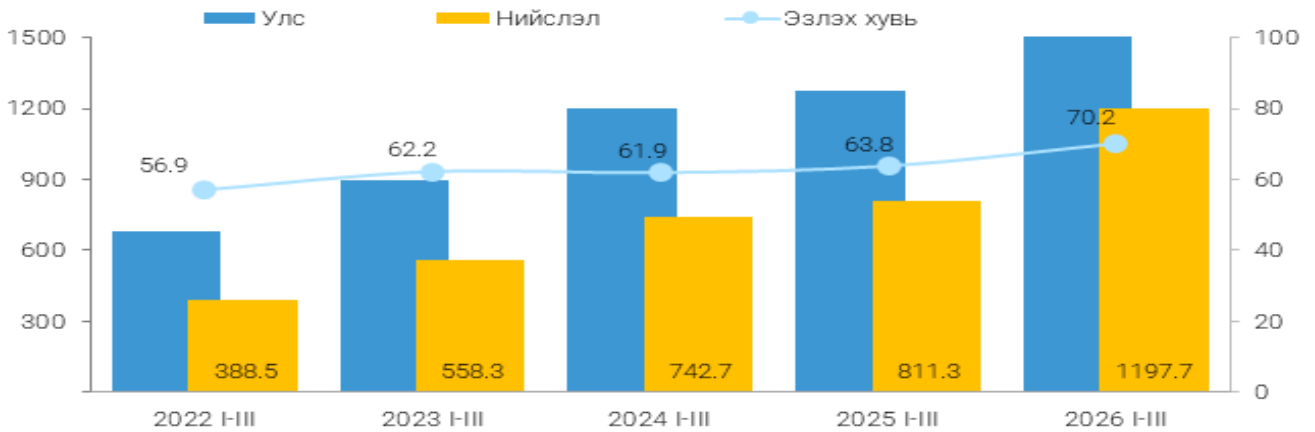
ХҮСНЭГТ 25.

БАРИЛГА УГСРАЛТ, ИХ ЗАСВАРЫН АЖИЛ, НИЙСЛЭЛ, ДҮҮРГЭЭР, ЖИЛ БҮРИЙН ЭХНИЙ УЛИРЛЫН

Нийслэл, дүүрэг	2023 I-III	2024 I-III	2025 I-III	2026 I-III *	Өөрчлөлт	
					Дүн	Хувь
сая төгрөг						
Нийслэлийн дүн	558 265.0	742 757.3	811 341.4	1 197 740.1	386 398.9	47.6
Багануур	2 067.1	1 560.9	1 480.6	4 540.7	3 060.1	2.1**
Багахангай	0.0	85.3	577.4	0.0	- 577.4	0.0
Баянгол	70 199.8	37 381.9	67 997.5	18 502.8	- 49 494.7	- 72.8
Баянзүрх	76 643.9	135 438.7	76 356.9	142 348.9	65 992.0	86.4
Налайх	8 496.8	11 356.8	14 149.3	17 681.0	3 531.7	25.0
Сонгинохайрхан	11 069.0	59 950.6	36 458.6	69 153.7	32 695.2	89.7
Сүхбаатар	56 161.2	74 387.7	103 546.1	180 289.1	76 743.0	74.1
Хан-Уул	321 669.5	401 691.1	481 412.2	743 198.4	261 786.3	54.4
Чингэлтэй	11 957.7	20 904.3	29 362.8	22 025.5	- 7 337.3	- 25.0

ЗУРАГ 22.

БАРИЛГА УГСРАЛТ, ИХ ЗАСВАРЫН АЖИЛ, ДҮҮРГЭЭР, ЖИЛ БҮРИЙН ЭХНИЙ УЛИРЛЫН БАЙДЛААР, ТЭРБУМ ТӨГРӨГӨӨР

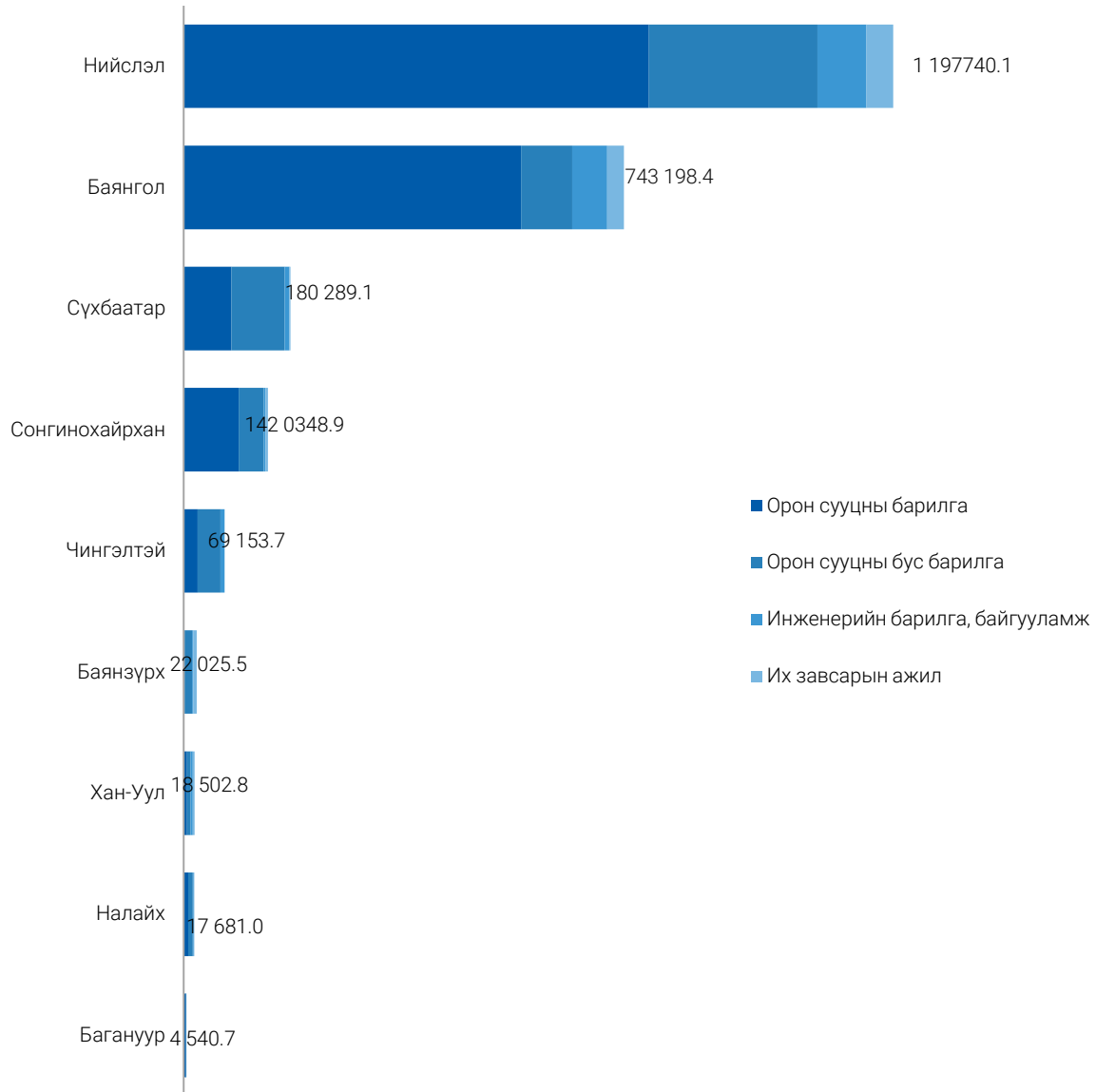


Улаанбаатар хотод 2026 эхний улиралд 1197.7 тэрбум төгрөгийн дотоодын барилгын байгууллагын гүйцэтгэсэн барилга угсралт, их засварын ажил хийгдсэн байна. 2026 оны эхний улирлын урьдчилсан гүйцэтгэлээр Хан-Уул дүүрэгт 743.2 тэрбум төгрөг, Баянзүрх дүүрэгт 142.4 тэрбум төгрөг, Сүхбаатар дүүрэгт 180.3 тэрбум төгрөг,

Сонгинохайрхан дүүрэгт 69.1 тэрбум төгрөг, Баянгол дүүрэгт 18.5 тэрбум төгрөг, Багануур дүүрэгт 4.5 тэрбум төгрөг, Чингэлтэй дүүрэгт 22.0 тэрбум төгрөг, Налайх дүүрэгт 17.7 тэрбум төгрөгийн дотоодын барилгын байгууллагын гүйцэтгэсэн барилга угсралт, их засварын ажил хийгдсэн байна.

ЗУРАГ 23.

БАРИЛГА УГСРАЛТ, ИХ ЗАВСРЫН АЖЛЫН ХЭМЖЭЭ, нийслэл, дүүргээр, 2026 эхний улиралд, сая төгрөг



ХҮСНЭГТ 26.

АШИГЛАЛТАД ОРУУЛСАН ҮНДСЭН ФОНД, БАРИЛГА УГСРАЛТ, ИХ ЗАСВАРЫН АЖИЛ, БАРИЛГЫН ТӨРЛӨӨР, жил бүрийн эхний улиралд

Барилгын төрөл	2023	2024	2025	2026*	Өөрчлөлт	
					Дүн	Хувь
сая төг						
Дүн	558 265.0	742 757.2	811 341.2	1 197 740.1	386 398.9	47.6
Орон сууцны барилга	422 717.2	462 215.5	467 901.2	785 404.9	317 503.6	67.9
Орон сууцны бус барилга	102 506.6	195 631.3	245 994.4	284 282.6	38 288.2	15.6
Үйлдвэрийн	4 662.5	5 371.6	8 667.4	32 996.2	24 328.8	2.8**
Худалдаа, үйлчилгээний	21 782.6	53 310.9	67 757.9	47 543.4	- 20 214.6	- 29.8
Эмнэлгийн	6 040.3	8 865.5	17 949.9	7 915.7	- 10 034.2	- 55.9
Сургууль, соёлын	33 888.5	60 819.0	76 554.6	55 614.7	- 20 939.9	- 27.4
Бусад	36 132.6	67 264.4	75 064.5	140 212.5	65 148.0	86.8
Инженерийн барилга, байгууламж	22 006.1	73 856.6	70 417.3	83 052.1	12 634.8	17.9
Эрчим хүчний	7 955.3	10 018.1	9 872.1	7 488.5	- 2 383.7	- 24.1
Холбооны	1 883.9	225.3	1 696.6	34.7	- 1 661.9	- 98.0
Авто зам	3 737.5	9 441.3	15 175.1	16 496.4	1 321.3	8.7
Гүүр, гүүрэн гарц	1 381.7	17 219.8	6 692.5	27 935.7	21 243.2	317.4
Далан, суваг, шугам, сүлжээ	3 631.4	28 328.9	25 411.3	9 743.7	- 15 667.6	- 61.7
Зам, талбайн бусад ажил	3 416.3	8 623.2	11 569.7	21 353.1	9 783.4	84.6
Их засварын ажил	11 035.2	11 053.7	27 028.3	45 000.5	17 972.3	66.5

2026 оны эхний улиралд ашиглалтад оруулсан барилга угсралт, их засварын ажил 1197.7 тэрбум төгрөг болж, өмнөх оноос 386.4 (47.6 %) тэрбум төгрөгөөр өссөн байна.

Ойлголт, тодорхойлолт

Барилга угсралт, их засвар: Барилга байшин барих болон инженерийн зориулалтаар зам, гүүр, далан зэрэг инженерийн бусад байгууламжийг барих хэлбэрээр үндсэн хөрөнгийг бий болгох, шинэчлэх, засварлах, өргөтгөхөд чиглэсэн үйл ажиллагааг ойлгоно.

Орон сууцны барилга: Хамгийн багадаа түүний тал хэсгийг нь орон сууцны зориулалтаар ашигладаг байгууламж юм.

Үүнд, инженерийн барилга, байгууламж 12.6 (17.9%) тэрбум төгрөгөөр, орон сууцны бус барилга 38.3 (15.6%) тэрбум төгрөгөөр, орон сууцны барилга 317.5 (67.9%) тэрбум төгрөгөөр, их засварын ажил 18.0 (66.5%) тэрбум төгрөгөөр тус тус өссөн байна.

Орон сууцны бус барилга: Барилгын багахан хэсгийг (нийт талбайн 50%-аас бага хэсэг) орон сууцны зориулалтаар ашигладаг барилгыг оруулна.

Инженерийн барилгын ажил: Төмөр зам, зам, гүүр, хурдны зам, онгоцны буудлын талбай, ус хангамж, бохирын шугам, далан хаалт, усжуулалтын байгууламж зэрэг барилга угсралтад ангилагддаггүй барилга байгууламжийн бүх ажлыг оруулна.



ХОТ НИЙТИЙН АЖ АХУЙ

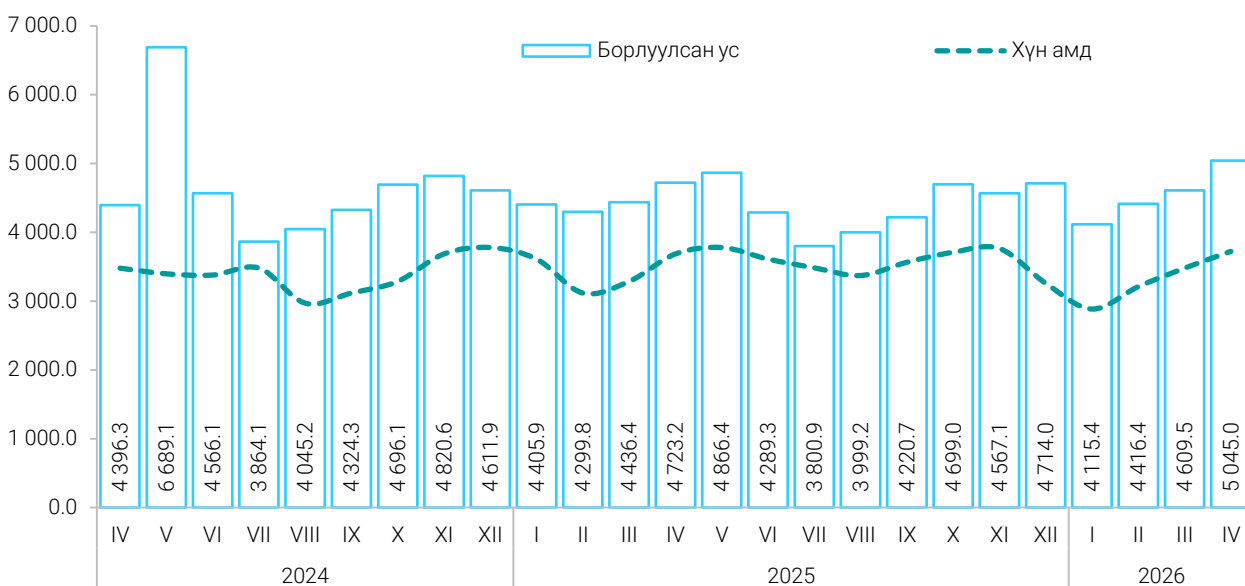
Нийслэлийн хэмжээнд борлуулсан нийт уснаас хүн амд 14.5 сая.м³ (79.5%), аж ахуйн нэгж, байгууллагад 3.7 сая.м³ (20.5%) цэвэр усыг борлуулжээ.

2026 оны эхний 4 сард нийт 18.2 сая.м³ цэвэр ус борлуулж, 24.1 тэрбум төгрөгийн орлого бүрдүүлжээ.

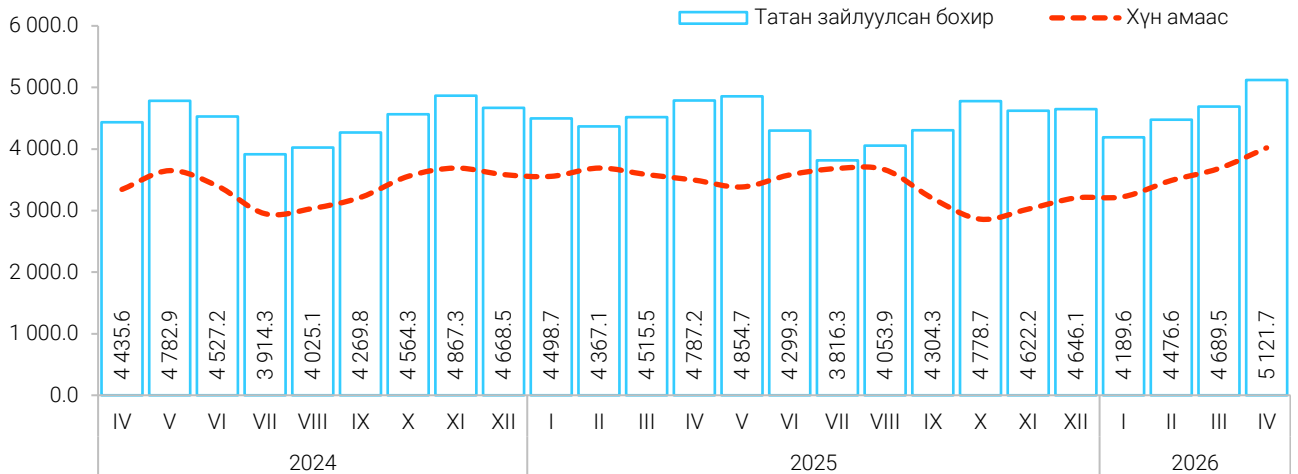
ХҮСНЭГТ 26. УС СУВАГ АШИГЛАЛТЫН ҮЙЛЧИЛГЭЭ, үйлчилгээний төрлөөр

Үзүүлэлт	Хэмжих нэгж	2024 I-IV	2025 I-IV	2026 I-IV	<u>2026 I-IV</u> 2025 I-IV
Шахсан ус	мянган м ³	21 012.1	22 022.7	22 662.2	2.9
Борлуулсан ус	мянган м ³	17 394.2	17 865.4	18 186.4	1.8
Хүн амд	мянган м ³	13 706.1	14 132.0	14 458.8	2.3
Аж ахуйн нэгж, байгууллага	мянган м ³	3 688.1	3 733.4	3 727.5	-0.2
Татан зайлуулсан бохир	мянган м ³	17 659.6	18 168.5	18 477.4	1.7
Хүн амаас	мянган м ³	13 561.9	14 141.9	14 417.6	1.9
Аж ахуйн нэгж, байгууллага	мянган м ³	4 097.6	4 026.6	4 059.9	0.8
Ус борлуулалтын орлого	сая төгрөг	23 372.4	23 761.8	24 065.8	1.3
Хүн амаас	сая төгрөг	12 338.1	12 602.2	12 806.5	1.6
Аж ахуйн нэгж, байгууллага	сая төгрөг	11 034.3	11 159.6	11 259.2	0.9
Сувагжуулалтын орлого	сая төгрөг	18 704.0	18 771.0	18 907.5	0.7
Хүн амаас	сая төгрөг	8 184.5	8 404.0	8 517.6	1.4
Аж ахуйн нэгж, байгууллага	сая төгрөг	10 519.5	10 367.0	10 389.9	0.2

ЗУРАГ 24. БОРЛУУЛСАН УС



ЗУРАГ 25. ТАТАН ЗАЙЛУУЛСАН БОХИР, сараар



Цэвэрлэх байгууламжаар 22.2 сая.м³ бохирыг цэвэрлэж, аж ахуйн нэгж, байгууллага, өрхийн

18.5 сая.м³ бохир шингэнийг татан зайлуулсан байна.

Ойлголт, тодорхойлолт:

Шахсан ус: Ус хангамжийн эх үүсвэрээс хотын ус хангамжийн төвлөрсөн сүлжээнд нийлүүлсэн усыг хэлнэ.

Борлуулсан ус: Хотын ус хангамжийн төвлөрсөн системээс хэрэглэгчийн тоолуураар болон ус түгээх байраар дамжуулан борлуулсан усыг хэлнэ.

Татан зайлуулсан бохир: Ус ариутгах татуургын шугамаар дамжуулан бохир ус цэвэрлэх байгууламжид хүлээн авсан бохир усыг хамруулна.

Сувагжуулалтын орлого: Хэрэглэгчийн тоолуураар болон бохир зөөврийн авто машинаар дамжуулан ариутгах татуургын системд хүлээн авч татан зайлуулсан үйлчилгээний орлогыг хамааруулна.



ЦАГ УУР, АГААРЫН ЧАНАР, АЮУЛТ ҮЗЭГДЭЛ, ОСОЛ

Нийслэлийн агаарын дундаж хэм 2026 оны 4 дүгээр сард 3.7 °C байв.

Нийслэлийн агаарын дундаж хэм 2026 оны 4 дүгээр сард -3.7 °C байгаа нь өмнөх оны мөн үеийн дундажтай харьцуулбал 1.0 °C-аар хүйтэн

байв. Энэ сарын хур тунадасны нийлбэр 9.3 миллиметр, салхины үнэмлэхүй их хурд 16 метр секунд хүрсэн байна.

ХҮСНЭГТ 27. АГААРЫН БОХИРДОЛТ, 4 дүгээр сард

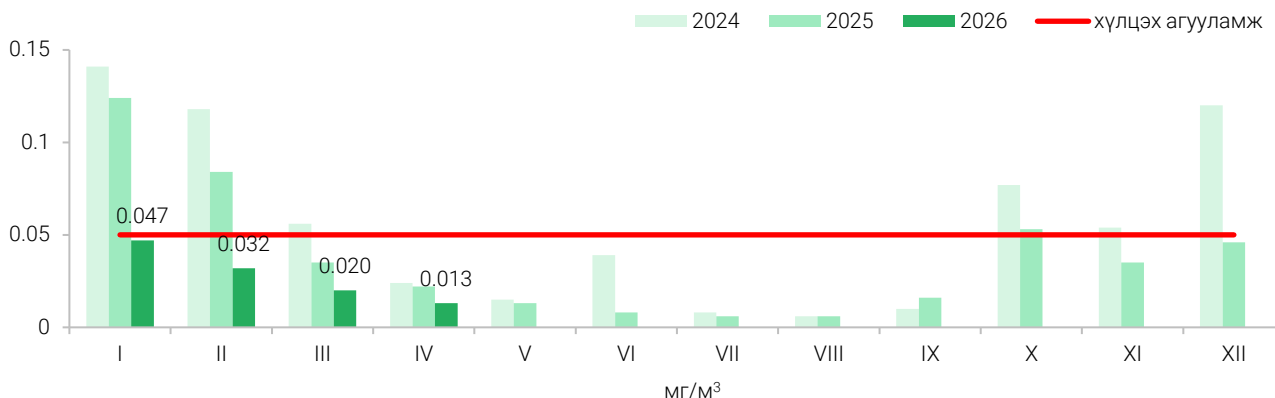
Бодисын нэр		Стандарт хэмжээ	Хэмжилтийн тоо	Хамгийн их хэмжээ	Стандарт хэмжээнээс давсан тохиолдлын тоо	Агаарт байсан дундаж хэмжээ
Хүхэрлэг хий, мг/м ³	SO ₂	0.050	428	0.049	0	0.013
Азотын давхар исэл, мг/м ³	NO ₂	0.050	463	0.060	14	0.025
Тоосжилт, мг/м ³	PM ₁₀	0.100	496	0.226	20	0.053
	PM _{2.5}	0.050	520	0.053	9	0.013
Нүүрстөрөгчийн дутуу исэл, мг/м ³	CO	10.000	388	3.158	0	0.624
Озон, мг/м ³	O ₃	0.100	794	0.119	31	0.048

Улаанбаатар хотын агаарын чанарыг гэр хороолол, автозам, орон сууцны хороолол, үйлдвэрийн бүс орчмын 19 цэгт агаар бохирдуулах бодис болох хүхэрлэг хий (SO₂), азотын давхар исэл (NO₂), PM_{2.5}, PM₁₀ тоосонцор, нүүрстөрөгчийн дутуу исэл (CO), озон (O₃) болон цаг уурын үзүүлэлтүүдийг тасралтгүй хэмжилтийн автомат анализатороор тодорхойлж байна.

Улаанбаатар хотын агаар бохирдуулах бодисын 2026 оны 03 дугаар сарын дундаж агууламжийг өмнөх оны мөн үеийн дугаар сарын дундаж агууламжтай харьцуулахад PM_{2.5} тоосонцор 0.008 мг/м³-ээр буюу 27.6%-иар, PM₁₀ тоосонцор 0.019 мг/м³-ээр буюу 24.7%-иар, хүхэрлэг хий (SO₂) нь 0.015 мг/м³-ээр буюу 42.8%-иар, азотын давхар исэл (NO₂) нь 0.006 мг/м³-ээр буюу 15.8%-иар тус тус бага байна.

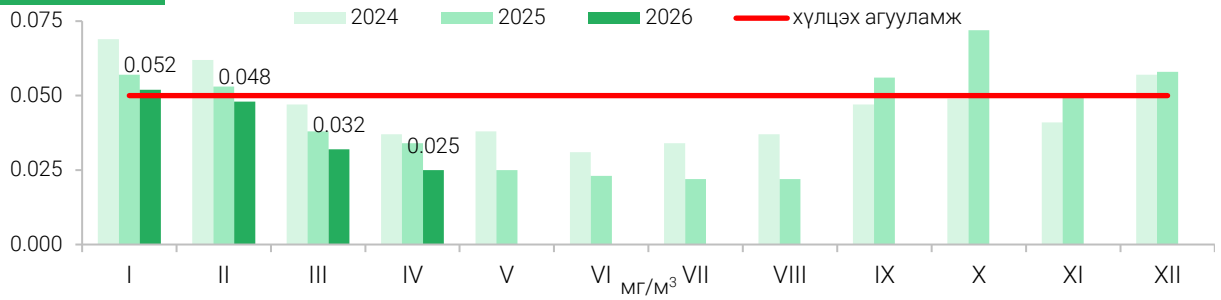
ЗУРАГ 26.

УЛААНБААТАР ХОТЫН АГААР ДАХЬ ХҮХЭРЛЭГ ХИЙН АГУУЛАМЖ, 14 станцын дундаж



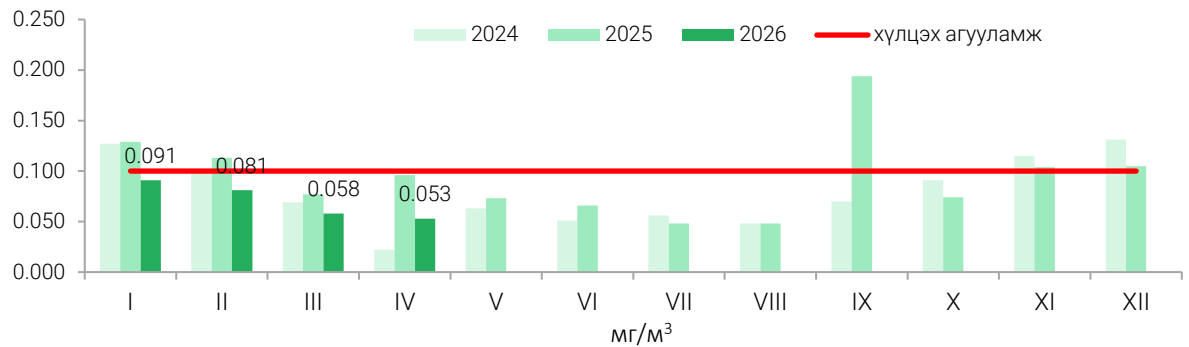
ЗУРАГ 27.

УЛААНБААТАР ХОТЫН АГААР ДАХЬ АЗОТЫН ДАВХАР ИСЛИЙН АГУУЛАМЖ, 16 станцын дундаж



ЗУРАГ 28.

УЛААНБААТАР ХОТЫН АГААР ДАХЬ 10 МИКРОНООС БАГА ХЭМЖЭЭТЭЙ ТООСНЫ АГУУЛАМЖ, 16 станцын дундаж



ХҮСНЭГТ 28.

УЛААНБААТАР ХОТЫН АГААР ДАХЬ БОХИРДУУЛАХ БОДИСЫН АГУУЛАМЖ АГААРЫН ЧАНАРЫН СТАНДАРТ ХҮЛЦЭХ АГУУЛАМЖААС ДАВСАН ТОХИОЛДЛЫН ТОО, станц, 2026 оны 4 дүгээр сард

Станцын байршил	Хүхэрлэг хий (SO ₂)	Азотын давхар исэл (NO ₂)	Нүүрс төрөгчийн дутуу исэл (CO)	Тоосонцор (PM ₁₀)	Тоосонцор (PM _{2.5})
Нийт	0	14	0	20	9
Мишээл экспо	-	-	-	1	-
Баруун 4 зам	-	12	-	-	-
Тахилт	-	1	-	1	-
13-р хороолол	-	1	-	-	-
Зуун айл	-	-	-	1	-
Цахилгаан станц	-	-	-	-	8
Ургах наран хороолол	-	-	-	1	-
Хайлааст	-	-	-	-	-
Таван буудал	-	-	-	7	-
Богд хааны ордон музей	-	-	-	-	-
Шархад	-	-	-	-	-
Налайх	-	-	-	1	-
Яармаг	-	-	-	6	-
Нисэх	-	-	-	-	-
Толгойт	-	-	-	-	-
Зурагт	-	-	-	-	-
Амгалан	-	-	-	-	-
Дамбадаржаа	-	-	-	2	-
Баянхошуу	-	-	-	-	1

ХҮСНЭГТ 29.

УЛААНБААТАР ХОТЫН АГААР ДАХЬ БОХИРДУУЛАХ БОДИСЫН ХОНОГИЙН ДУНДАЖ АГУУЛАМЖ, мг/м³ 2026 оны 4 дүгээр сард

Агаарын бохирдлын үзүүлэлт	Мишээл Экспо төв	Баруун дөрвөн зам	Тахилт	13-р хороолол	Зуун айл	Цахилгаан станц	Ургах наран хороолол	Хайлааст	Таван буудал	
Хүхэрлэг хий SO ₂	Дундаж	0.014	0.017	0.006	0.011	0.012	0.009	0.015	0.009	0.009
	Хамгийн их	0.043	0.031	0.013	0.030	0.025	0.02	0.038	0.017	0.021
	XXX*-с давсан %	-	-	-	-	-	-	-	-	-
	Хэмжилтийн тоо	30	25	27	26	28	23	30	30	29
Азотын давхар исэл NO ₂	Дундаж	0.008	0.047	0.041	0.036	0.008	0.015	0.028	0.019	0.022
	Хамгийн их	0.027	0.06	0.051	0.051	0.015	0.03	0.041	0.029	0.039
	XXX*-с давсан %	-	40	4	4	-	-	-	-	-
	Хэмжилтийн тоо	30	30	27	26	30	30	30	25	26
Нүүрс төрөгчийн дутуу исэл, CO**	Дундаж	1.147	0.675	-	0.496	0.585	0.317	0.312	0.727	-
	Хамгийн их	3.158	0.968	-	0.927	0.869	0.898	0.504	1.292	-
	XXX*-с давсан %	-	-	-	-	-	-	-	-	-
	Хэмжилтийн тоо	21	30	-	26	30	30	11	30	-
Тоос PM ₁₀	Дундаж	0.063	0.055	0.069	0.040	0.065	-	0.063	0.059	0.083
	Хамгийн их	0.103	0.095	0.138	0.082	0.117	-	0.145	0.1	0.147
	XXX*-с давсан %	3	-	4	-	3	-	3	-	24
	Хэмжилтийн тоо	30	30	27	26	29	-	30	25	29
Тоос PM _{2.5}	Дундаж	0.010	0.013	0.016	0.008	0.011	0.028	0.014	0.005	-
	Хамгийн их	0.019	0.025	0.032	0.021	0.021	0.053	0.019	0.012	-
	XXX*-с давсан %	-	-	-	-	-	27	-	-	-
	Хэмжилтийн тоо	30	30	27	26	30	30	30	25	-
Озон O ₃ **	Дундаж	0.046	-	-	0.024	0.014	-	-	-	-
	Хамгийн их	0.076	-	-	0.041	0.028	-	-	-	-
	XXX*-с давсан %	-	-	-	-	-	-	-	-	-
	Хэмжилтийн тоо	90	-	-	78	90	-	-	-	-

үргэлжлэл

Агаарын бохирдлын үзүүлэлт	Богд хааны ордон музей	Шар хад	Налайх	Яармаг	Нисэх	Толгойт	Зурагт	Дамба даржаа	Амгалан	Баянхошуу
Хүхэрлэг хий SO ₂	Дундаж	0.017	0.010	0.013	0.019	-	0.012	-	-	0.019
	Хамгийн их	0.046	0.026	0.049	0.033	-	0.032	-	-	0.046
	XXX*-с давсан %	-	-	-	-	-	-	-	-	-
	Хэмжилтийн тоо	30	30	30	30	-	30	-	-	30
Азотын давхар исэл NO ₂	Дундаж	0.031	0.030	0.023	0.026	-	0.019	0.028	0.023	-
	Хамгийн их	0.044	0.040	0.033	0.041	-	0.035	0.044	0.036	-
	XXX*-с давсан %	-	-	-	-	-	-	-	-	-
	Хэмжилтийн тоо	30	30	30	30	-	30	30	29	-
Нүүрс төрөгчийн дутуу исэл, CO**	Дундаж	0.363	0.625	0.505	0.380	0.488	1.039	1.078	-	-
	Хамгийн их	0.639	1.785	0.856	0.8	0.89	2.46	2.197	-	-
	XXX*-с давсан %	-	-	-	-	-	-	-	-	-
	Хэмжилтийн тоо	30	30	30	30	30	30	30	-	-
Тоос PM ₁₀	Дундаж	0.016	0.042	0.057	0.077	0.043	0.038	0.017	0.044	0.072
	Хамгийн их	0.053	0.084	0.106	0.149	0.075	0.078	0.033	0.069	0.226
	XXX*-с давсан %	-	-	3	20	-	-	-	-	7
	Хэмжилтийн тоо	30	30	30	30	30	30	30	30	30
Тоос PM _{2.5}	Дундаж	0.016	0.006	0.006	0.015	0.011	0.013	0.010	0.010	0.017
	Хамгийн их	0.023	0.018	0.016	0.03	0.018	0.029	0.021	0.018	0.033
	XXX*-с давсан %	-	-	-	-	-	-	-	-	-
	Хэмжилтийн тоо	22	30	30	30	30	30	30	30	30
Озон O ₃ **	Дундаж	-	0.006	-	0.072	0.071	0.084	0.040	0.073	-
	Хамгийн их	-	0.008	-	0.111	0.1	0.119	0.044	0.095	-
	XXX*-с давсан %	-	-	-	7	-	29	-	-	-
	Хэмжилтийн тоо	-	90	-	89	90	87	90	90	-

Туул голын усны бохирдол:

Байгаль орчны хэмжил зүйн төв лабораторийн 2026 оны 3 дүгээр сарын 04-ны өдөр хийсэн хэмжилтээр Туул голын усны найрлага Туул-Сонгино доод харуул цэгийн орчимд Амоны азот

5 дахин, биохимийн хэрэгцээт хүчилтөрөгч 32 дахин, нитритийн нэгдэл 1.6 дахин, эрдэс фосфор 25 дахин хүлцэх хэмжээнээс давж Туул голын ус бохирдолтой хэвээр байна.

ХҮСНЭГТ 30. НИЙСЛЭЛИЙН ГАДАРГЫН УСНЫ НАЙРЛАГА, 4 дүгээр сард

Үзүүлэлт	Стандарт хэмжээ	“Туул-Налайх” харуул цэг		“Туул-Сонгино доод” харуул цэг		
		Хэмжээ	Бодисын хэтрэлт	Хэмжээ	Бодисын хэтрэлт	
Хүчилтөрөгч	O ₂	≥6	10.66	1.7 дахин их	0.05	120 дахин бага
Биохимийн хэрэгцээт хүчилтөрөгч	BХХ ₅	≤3	2.4	Хэвийн	98.4	32 дахин их
Нитритийн нэгдэл	NO ₂	≤0.02	0.007	Хэвийн	0.032	1.6 дахин их
Амоны азот	NH ₄	≤0.5	0.05	Хэвийн	25.07	5 дахин их
Эрдэс фосфор	P	≤0.1	0.005	Хэвийн	2.496	25 дахин их

Байгаль орчны зөрчил:

Нийслэлийн хэмжээнд 2026 оны эхний 4 сард байгаль орчныг хамгаалах хууль, тогтоомжийг зөрчсөн 356 зөрчлийг илрүүлсэн байна. Илрүүлсэн нийт зөрчлийн 48.0 хувийг ан амьтны зөрчил, 39.0 хувийг ургамал, хөрсний бохирдол, 5.6 хувийг ойн зөрчил, 3.4 хувийг байгаль орчинд нөлөөлөх байдлын үнэлгээний зөрчил,

0.8 хувийг усны зөрчил, 0.8 хувийг агаар, химийн бодисын зөрчид, 0.8 хувийг газрын хэвлий, ашигт малтмал, уул уурхайн зөрчил, 1.4 хувийг бусад зөрчил эзэлж байна. Илрүүлсэн нийт зөрчилд 117.6 сая төгрөгийн торгууль ногдуулж, 223.8 сая төгрөгийн нөхөн төлбөр ногдуулсан байна.

ХҮСНЭГТ 31. БАЙГАЛЬ ОРЧНЫ ЗӨРЧИЛ

Илрүүлсэн зөрчил, төрлөөр	2026 I-IV		
	Үзлэг шалгалт	Илрүүлсэн зөрчил	Торгууль (мян төгрөг)
НИЙТ	356	356	117 560.0
Ой	20	20	4 200.0
Ан, амьтан	171	171	51 650.0
Газрын	-	-	-
Ус	3	3	1 500.0
Ургамал, хөрсний бохирдол	139	139	48 030.0
Агаар, химийн хорт бодис	3	3	500.0
Газрын хэвлий, ашигт малтмал, уул уурхай	3	3	2 350.0
Геодези зураг зүй, кадастр			
Байгаль орчинд нөлөөлөх байдлын үнэлгээ	12	12	8 100.0
Бусад	5	5	1 230.0

Аюулт үзэгдэл, осол:

Нийслэл хотын нутаг дэвсгэрт 2026 оны эхний 4 сард 77 гамшиг бүртгэгдсэн нь өмнөх оны мөн үеэс 35.0 хувиар өссөн байна.

Гамшгийн улмаас 14 хүн амь насаа алдаж, 116 хүнийг аварч, гамшгийн уршгийг арилгах ажилд нийт 1 706.6 сая төгрөг зарцуулжээ.

2026 оны эхний 4 сарын байдлаар 826 гал түймэр гарч өмнөх оны мөн үеэс 20.0 хувиар буурсан байна. Гал түймрийн улмаас 19 хүн түлэгдэж гэмтэн, 9 хүн эндсэн байна.

Худал дуудлага 30 бүртгэгдсэн нь өмнөх оны мөн үеэс 57.9 хувиар өссөн байна. Гал түймрийн аюулаас 696 хүн, 225 байшин барилга, 270.3 тэрбум төгрөгийн эд хөрөнгийг аварчээ.

Гал түймэр гарсан шалтгаанаар нь ангилбал санамсаргүй байдлаас 568 (68.8%), цахилгаанаас 205 (24.8%), санаатай үйлдлээр 7 (0.8%), бусад шалтгаанаар 40 (4.8%), шалтгаан тодорхойгүй 6 (0.7%) гал түймэр гарчээ.

ХҮСНЭГТ 32. ГАЛ ТҮЙМРИЙН ТОО, ДҮҮРГЭЭР, ЖИЛ БҮРИЙН ЭХНИЙ 4 САРЫН БАЙДЛААР

Дүүрэг	2024 I-IV	2025 I-IV	2026 I-IV	2026 I-IV
				2025 I-IV
				Хувь
НИЙТ	582	1 033	826	-20.0
Багануур	12	46	24	-47.8
Багахангай	3	6	2	-66.7
Баянгол	50	94	82	-12.8
Баянзүрх	157	230	206	-10.4
Налайх	28	49	35	-28.6
Сонгинохайрхан	139	265	189	-28.7
Сүхбаатар	67	109	96	-11.9
Хан-Уул	67	147	107	-27.2
Чингэлтэй	59	87	85	-2.3

Гал түймэрт 321 гэр, орон сууц, 28 барилга байгууламж, тоног төхөөрөмж, 49 машин техник, 191 малын хашаа саравч, бусад төрлийн 237 объект өртжээ. Гал түймэрт иргэний хувийн өмчийн 568, төрийн өмчийн 208, хувийн аж ахуйн нэгж, байгууллагын өмчийн 49 объект өртөж, нийт 1616.6 сая төгрөгийн хохирол учирсан байна. Нийслэлийн Онцгой байдлын

газраас 2026 оны эхний 4 сард 166 барилгын зураг төсөл, ашиглалтад хүлээн авч буй 232 барилгад хяналт тавьж ажиллажээ. Түүнчлэн 2576 айл өрх, 2434 объектод үзлэг шалгалт хийж, 8559 галын зөрчил илрүүлж, байгууллага, албан тушаалтан, иргэнд 786 заавал биелүүлэх албан шаардлага, 956 мэдэгдэл хүргүүлж, 106.0 сая төгрөгийн торгууль ногдуулсан байна.

Ойлголт, тодорхойлолт

Агаарын бохирдол: Агаар мандалд нэг буюу хэд хэдэн химийн бодис дагнасан буюу хавсарсан байдлаар хүн, амьтан, ургамлын аймгийн амьдрал, ахуйн нөхцөл, үйл ажиллагаанд сөрөг нөлөөлөл үзүүлж, стандартаар тогтоосон хүлцэх хэм хэмжээнээс давсан агаар дахь бохирдуулах бодис тодорхой хугацаагаар байхыг ойлгоно.

Аюулт үзэгдэл: Хүчтэй цасан болон шороон шуурга, ган, зуд, үер, газар хөдлөлт, цөлжилт болох, гал түймэр, хүн, мал, амьтны болон ургамлын гоц халдварт өвчин гарах, хортон мэрэгчид тархах зэргийг ойлгоно.

Гамшиг: Аюулт үзэгдэл, техникийн холбогдолтой осол, алан хядах ажиллагаа,

дэлбэрэлтийн улмаас олон хүний эрүүл мэнд, амь нас хохирох, мал, амьтан олноор хорогдох, эд хөрөнгө, хүрээлэн байгаа орчинд улс, орон нутгийн дотоод нөөц боломжоос давсан хохирол учрахыг ойлгоно.

Зөвшөөрөгдөх түвшин: Хүний эрүүл мэндэд сөрөг нөлөө үзүүлэхгүй байх агаар дахь физикийн бохирдуулагчийн зөвшөөрөгдөх түвшинг ойлгоно.

Хүлцэх агууламж: Хүний эрүүл мэндэд сөрөг нөлөө үзүүлэхгүй байх агаар дахь химийн бохирдуулагчийн зөвшөөрөгдөх хэмжээг ойлгоно.

БҮЛЭГ

ТАНИЛЦУУЛГЫГ БЭЛТГЭСЭН:

	Эдийн засаг, нийгмийн үндсэн үзүүлэлт, 2021-2025 он	
	Эдийн засаг, нийгмийн үндсэн үзүүлэлт, дүүргээр	
I	Эрүүл мэнд	П.Тогтохбаяр
II	Гэмт хэрэг	Я.Оролжидсүрэн
III	Төсөв	Д.Оюунгэрэл
IV	Хэрэглээний үнэ	Б. Элбэгдорж
V	Мал аж ахуй	З.Халиун
VI	Аж үйлдвэр	Ц.Соёл-Эрдэнэ
VII	Хотын нийтийн аж ахуй	П.Тогтохбаяр
VIII	Цаг уур, агаарын чанар, аюулт үзэгдэл, осол	П.Тогтохбаяр



Авлигатай тэмцэх газар

Хэрэв танд:

-Авлигын эсрэг хууль, Нийтийн албанд нийтийн болон хувийн ашиг сонирхлыг зохицуулах, ашиг сонирхлын зөрчлөөс урьдчилан сэргийлэх тухай хууль, Нийтийн албан тушаалтны хөрөнгө, орлогын болон хувийн ашиг сонирхлын мэдүүлэг, ашиг сонирхлын зөрчлийн талаарх гомдол, мэдээлэл;

-Монгол Улсын Эрүүгийн хуулийн 22 дугаар бүлэгт заасан "Авлигын гэмт хэрэг"-ийн шинжтэй гомдол мэдээлэл өгөхөөр бол Авлигатай тэмцэх газарт хандана уу:

Үүнд:

22.1 дүгээр зүйл /Эрх мэдэл, албан тушаалын байдлаа урвуулан ашиглах/;

22.3 дугаар зүйл /Гадаад улсын төрийн байгууллага, олон улсын байгууллагын албан тушаалтан эрх мэдлээ урвуулан ашиглах/;

22.4 дүгээр зүйл /Нийтийн албан тушаалтан хохууль авах/;

22.5 дугаар зүйл /Хохууль өгөх/;

22.6 дугаар зүйл /Гадаад улсын төрийн байгууллага, олон улсын байгууллагын албан тушаалтныг хохуульдах/;

22.7 дугаар зүйл /Улсын нөөцийг хууль бусаар зарцуулах, үрэгдүүлэх/;

22.8 дугаар зүйл /Төсвийн хөрөнгийг зориулалтын бусаар зарцуулах/;

22.9 дүгээр зүйл /Төрийн өмчийн төсвийн бус хөрөнгийг зориулалтын бусаар зарцуулах/;

22.10 дугаар зүйл /Үндэслэлгүйгээр хөрөнгөжих/;

22.11 дүгээр зүйл /Дураараа аашлах/;

22.12 дугаар зүйл /Хуулийн этгээдийн эрх мэдлийг урвуулан ашиглах/;

22.13 дугаар зүйл /Хохууль авах/;

ИРГЭН, ХУУЛИЙН ЭТГЭЭДЭЭС ИРҮҮЛСЭН ӨРГӨДӨЛ, ГОМДОЛ, МЭДЭЭЛЛИЙН ТОО /ХУСНЭГТЭЭР ХАРУУЛБАЛ/



Авлигыг мэдээлэх утас

ӨРГӨДӨЛ, ГОМДОЛ, МЭДЭЭЛЭЛ Хүлээн авах суваг

Авлигатай тэмцэх газарт ирж биечлэн
Утсаар: (976)-110 /Ярианы төлбөргүй/
дугаараар
Факс: (976)-11-311919

Цахим шуудангийн хаяг: contact@iaac.mn
Шуудан холбоогоор: Улаанбаатар хот 14250,
Сүхбаатар дүүрэг, 5 хороолол, Сөүлийн
удамж 41 хаягаар
Веб сайт: iaac.mn

Авлигын эсрэг



Үгүй гэж хэлээд өөрчилъе! 110

