





**НИЙСЛЭЛИЙН  
СТАТИСТИКИЙН  
ГАЗАР**

# АГУУЛГА

	Эдийн засаг, нийгмийн үндсэн үзүүлэлт, 2021-2025 он	4
	Эдийн засаг, нийгмийн үндсэн үзүүлэлт, дүүргээр	4
I	Эрүүл мэнд	6
II	Гэмт хэрэг	10
III	Төсөв	13
IV	Хэрэглээний үнэ	17
V	Мал аж, ахуй	22
VI	Аж үйлдвэр	23
VIII	Барилга	28
IX	Хотын нийтийн аж ахуй	32
X	Цаг уур, агаарын чанар, аюулт үзэгдэл, осол	34

## ХҮСНЭГТ 1. НИЙСЛЭЛИЙН ЭДИЙН ЗАСАГ, НИЙГМИЙН ҮНДСЭН ҮЗҮҮЛЭЛТ, дүүргээр

Үзүүлэлт	Хэмжих нэгж	2022 I	2023 I	2024 I	2025 I	2026 I	
Шинээр төрсөн хүүхэд	Хүн	2 212 <sup>↓26.4</sup>	2 965 <sup>↑34.0</sup>	2 530 <sup>↓14.7</sup>	2 472 <sup>↓2.3</sup>	2 343 <sup>↓5.6</sup>	
Халдварт өвчнөөр өвчлөгчид	Хүн	93 517 <sup>↑79.3**</sup>	2 151 <sup>↓97.7</sup>	1 591 <sup>↓26.0</sup>	1 780 <sup>↑11.9</sup>	1 904 <sup>↓7.0</sup>	
Бүртгэгдсэн гэмт хэрэг	Тоо	2 506 <sup>↑24.**</sup>	2 684 <sup>↑7.1</sup>	2 886 <sup>↑7.5</sup>	4 110 <sup>↑42.4</sup>	4 160 <sup>↑1.2</sup>	
Хэрэглээний үнийн индекс, (жилийн өөрчлөлт)	Хувь	2.3 <sup>↑1.6</sup>	1.1 <sup>↓1.2</sup>	0.7 <sup>↓0.4</sup>	1.3 <sup>↑0.6</sup>	0.9 <sup>↓0.4</sup>	
Гадаад валютын нэрлэсэн ханш (сарын дундаж)	Доллар (АНУ)	Төгрөг	2 849 <sup>0.0</sup>	3 467 <sup>↑21.7</sup>	3 407 <sup>↓1.7</sup>	3 432 <sup>↑0.7</sup>	3 561 <sup>↑3.8</sup>
	Юань (БНХАУ)	Төгрөг	448 <sup>↑1.6</sup>	510 <sup>↑13.8</sup>	475 <sup>↓6.9</sup>	470 <sup>↓1.1</sup>	511 <sup>↑8.7</sup>
	Рубль (ОХУ)	Төгрөг	37 <sup>↓2.6</sup>	50 <sup>↑35.1</sup>	38 <sup>↓24.0</sup>	34 <sup>↓10.5</sup>	46 <sup>↑35.3</sup>
Нийслэлийн төсвийн орлого	Тэрбум төгрөг	55.7 <sup>↑5.7</sup>	97.5 <sup>↑75.0</sup>	205.7 <sup>↑21.**</sup>	223.9 <sup>↑8.8</sup>	239.6 <sup>↑7.0</sup>	
Нийслэлийн төсвийн зарлага	Тэрбум төгрөг	27.1 <sup>↓46.8</sup>	54.6 <sup>↑20.**</sup>	79.0 <sup>↑44.7</sup>	480.0 <sup>↑6.1**</sup>	178.6 <sup>↓62.8</sup>	
Агаарын дундаж температур	°C	-20.9	-17.4	-21.0	-19.1	-4.1	

## ХҮСНЭГТ 2. НИЙСЛЭЛИЙН ЭДИЙН ЗАСАГ, НИЙГМИЙН ҮЗҮҮЛЭЛТҮҮД, дүүргээр

Үзүүлэлт	Хэмжих нэгж	Хотын дундаж	2025 I			Хотын дундаж	2026 I				
			Хамгийн өндөр	Хамгийн бага	Хотын дундаж		Хамгийн өндөр	Хамгийн бага			
Хүн амын нягтрал /нэг кв км-т ногдох хүн/	Тоо	357	Баянгол	8 797	Налайх	59	357	Баянгол	8 797	Налайх	59
			Чингэлтэй	1 490	Багануур	47		Чингэлтэй	1 490	Багануур	47
			Сүхбаатар	688	Багахангай	32		Сүхбаатар	688	Багахангай	32
Нялхсын нас баралт /амьд төрсөн 1000 хүүхдэд/	0\00*	18	Чингэлтэй	25	Налайх	-	15	Багахангай	21	Хан-Уул	6
			Сонгино-хайрхан	20	Багануур	-		Баянзүрх	19	Багануур	0
			Сүхбаатар	18	Багахангай	-		Сүхбаатар	15	Багахангай	0
10 000 хүн тутмаас халдварт өвчнөөр өвчлөгсөд	0\000	11	Баянзүрх	13	Багануур	6	12	Баянзүрх	11	Сонгино-хайрхан	7
			Сүхбаатар	10	Налайх	3		Багануур	9	налайх	4
			Чингэлтэй	9	Багахангай	2		Чингэлтэй	8	Багахангай	0
Төсвийн орлого, зарлагын харьцаа зарлага=100	тоо	47	Баянгол	104	Багахангай	82	134	Хан-Уул	548	Чингэлтэй	54
			Сүхбаатар	102	Налайх	75		Баянзүрх	323	Багахангай	28
			Чингэлтэй	102	Багануур	29		Сүхбаатар	286	Налайх	26
16-аас дээш насны 10 000 хүнд ногдох Гэмт хэрэг	тоо	38	Сүхбаатар	61	Сонгино-хайрхан	26	38	Сүхбаатар	63	Сонгино-хайрхан	25
			Чингэлтэй	52	Багахангай	10		Чингэлтэй	56	Налайх	17
			Баянзүрх	40	Багануур	10		Хан-Уул	41	Баганхангай	13

**I. Саруудыг ром тоогоор тэмдэглэв.**

- Сар: I, II, III, IV, V, VI, VII ... г.м
- Улирал: I-III, IV-VI, VII-IX, X-XII
- Өссөн дүн: I-IV, I-XI ... г.м (Тухайн сарыг оруулсан жилийн эхнээс өсөн нэмэгдсэн дүнг харуулав).

**II. Дараах тэмдэглэгээг ашиглав.**

- гүйцэтгэл байхгүй

\* урьдчилсан гүйцэтгэл

\*\* дахин

**III.** Орон дэвшүүлэлтээс хамаарч зарим үзүүлэлтийн нийлбэр нь дүнтэйгээ, бүтцийг хувиар илэрхийлэхэд 100 хувиас бага зэрэг зөрүүтэй байж болно.

**IV.** Та цахим хэлбэрээр үзэж буй тохиолдолд тухайн салбарын логог дарж дэлгэрэнгүй мэдээллийг хүснэгтээр MS-Excel хэлбэрээр татан авах боломжтой.

/Жич: Интернэтэд холбогдсон байх ёстой/



**V.** Та өөрийн гар утаснаас QR code уншуулагч аппликейшн ашиглан тухайн салбарын хавсралт хүснэгтийг MS-Excel хэлбэрээр татан авч үзэх боломжтой.

/Жич: Интернэтэд холбогдсон байх ёстой/

**IV. Хэмжих нэгжийн тэмдэглэгээ**

мянга =1000

сая=10<sup>6</sup>

тэрүм =10<sup>9</sup>

их аяд =10<sup>12</sup>

мянмянга

% хувь

мммиллиметр

см сантиметр

дм дециметр

м метр

км километр

м<sup>2</sup> метр квадрат

дм<sup>2</sup> дециметр квадрат

км<sup>2</sup> километр квадрат

м<sup>3</sup> метр куб

га гектар

мл миллилитр

л литр

г грамм

кг килограмм

цн центнер

т тонн

Вт ватт

кВт.ц киловатт цаг

кал калори

ккал килокалори

Гкал гигакалори(=10<sup>9</sup> калори)

с секунд

мин минут

мкг/м<sup>3</sup> микрограмм метр куб

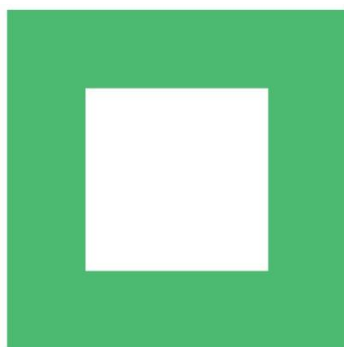
м/с метр секунд

ш ширхэг

х.д.х

хэвлэлийн даралтат

хуудас



МЭДЭЭЛЭЛ



МЭДЭЭЛЭЛ, ОЙ САНАМЖ



# ЭРҮҮЛ МЭНД

**2026 оны 1 дүгээр сард 2313 эх амаржсан нь өмнөх оны мөн үеэс 137(5.6%) төрөлтөөр буурсан байна.**

Нийслэлийн хэмжээнд 2026 оны 1 дүгээр сард 2313 эх амаржсан нь өмнөх оны мөн үеэс 137(5.6%) төрөлтөөр буурсан байна. Нийт төрөлтийн 1232 (53.3%) нь НЭМГ-ын харьяа эмнэлэгт, 1081 (46.7%) нь нийслэлд үйл

ажиллагаа явуулж буй ЭМЯ-ны харьяа улс болон хувийн хэвшлийн эмнэлэгт амаржсан байна. Нийт амаржсан эхчүүдийн 0.3 хувийг гэрийн төрөлт эзэлж байна.

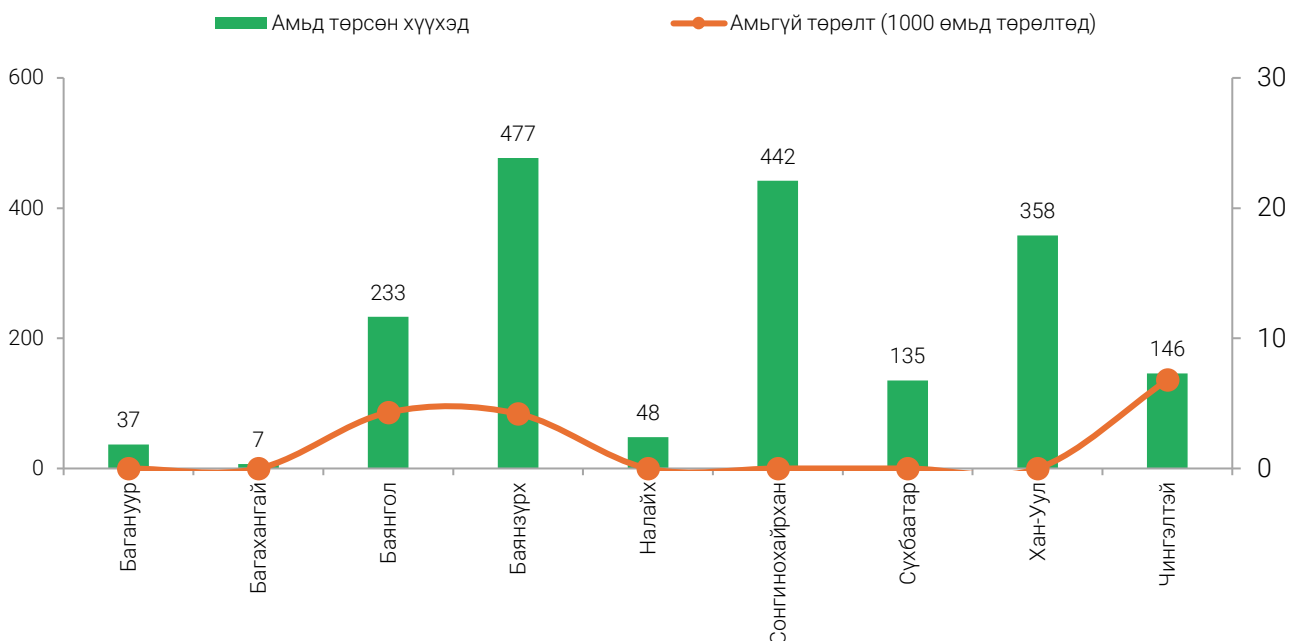
### ХҮСНЭГТ 3. ТӨРСӨН ХҮҮХЭД, ЭХ, ХҮҮХДИЙН ЭНДЭГДЭЛ, ЖИЛ БҮРИЙН I САРЫН ЭЦЭСТ

Үзүүлэлт	2024 I	2025 I	2026 I	Өөрчлөлт %
Амаржсан эхийн тоо	2 509	2 450	2 313	- 6
Гэрийн төрөлт	14	6	7	17
Хяналтгүй төрөлт	28	16	16	0
Амьд төрсөн хүүхэд	2 530	2 472	2 343	- 5
Эхийн эндэгдэл	0	0	0	
Нэг хүртэл насандаа эндсэн хүүхэд	28	44	35	- 20
Амьд төрсөн 1000 хүүхэд тутмаас 1 хүртэл насанд эндсэн хүүхэд	11	18	15	

2026 оны 1 дүгээр сард 2313 хүүхэд мэндэлсэн нь өмнөх оны мөн үеэс 137(6.0%) хүүхдээр цөөн байна. Төрсөн нийт хүүхдийн

460(19.6%) нь бусад аймгийн харьяат эхчүүдээс мэндэлжээ.

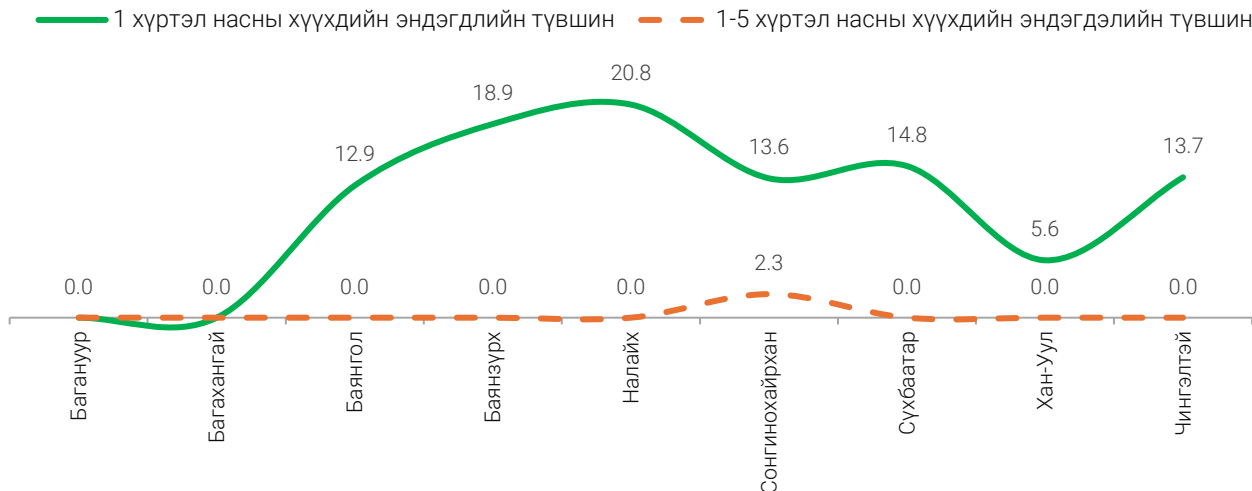
### ЗУРАГ 1. АМЬД ТӨРСӨН ХҮҮХЭД, ДҮҮРГЭЭР



Төрсөн нийт хүүхдийн 1180 (50.4%) нь хүү, 1163 (49.6%) нь охин байна. Амьд төрсөн нийт хүүхдээс 2 ихэр хүүхэд 40, 3 ихэр хүүхэд 1 байна.

Амьгүй төрөлтийн 10 тохиолдол бүртгэгдсэн нь өмнөх оны мөн үеэс 1 тохиолдлоор буурсан байна. Амьгүй төрөлт Баянгол, Чингэлтэй дүүрэгт хотын дунджаас өндөр байна.

**ЗУРАГ 2. ХҮҮХДИЙН ЭНДЭГДЛИЙН ТҮВШИН (1000 амьд төрөлтөд ногдох)**

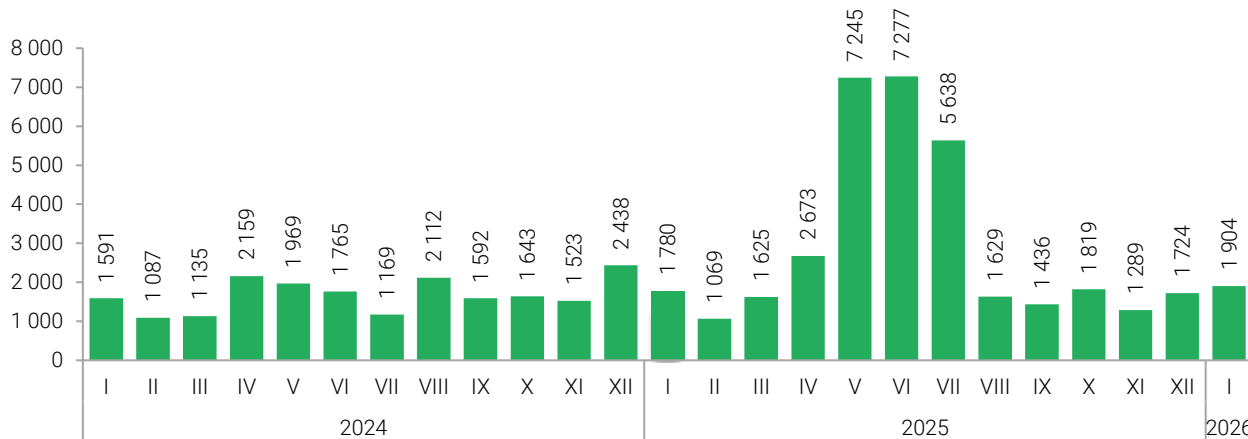


Нийслэлд 2026 оны 1 дүгээр сард бүртгэгдсэн нялхсын эндэгдлээс Баянзүрх дүүрэгт 9 (25.7%) нь, Сонгинохайрхан дүүрэгт 6 (17.1%) нь, Хан-Уул дүүрэгт 2 (5.7%) нь, Баянгол дүүрэгт 3 (8.6%) нь, Сүхбаатар дүүрэгт 2(5.7%) нь, Чингэлтэй дүүрэгт 2(5.7%) нь, Налайх дүүрэгт 1(2.9%), бусад

аймгийн харьяат 10 (28.6%), Багануур, Багахангай дүүрэгт бүртгэгдээгүй байна.

Нийслэлд 2026 оны 1 дүгээр сард 1904 хүн халдварт өвчнөөр өвчилсөн нь өмнөх оны мөн үеэс 124 (7.0%) хүнээр өссөн байна.

**ЗУРАГ 3. ХАЛДВАРТ ӨВЧНӨӨР ӨВЧЛӨГЧИД, сараар**



Халдварт өвчнөөр өвчлөгчдийг халдварт өвчний төрлөөр нь авч үзвэл амьсгалын замын цочмог халдварт өвчин 727(38.2%), бэлгийн

замаар дамжих халдварт өвчин 542(28.5%), гэдэсний халдварт өвчин 107(5.6%), бусад халдварт өвчин 528 (27.7%) байна.

**ХҮСНЭГТ 4. НИЙСЛЭЛД БҮРТГЭГДСЭН ХАЛДВАРТ ӨВЧИН, жил бүрийн эцэст**

Төрөл	Хэмжих нэгж	2024 I	2025 I	2026 I	Өөрчлөлт	
					тоо/нэгж хувь	хувь
Халдварт өвчнөөр өвчилсөн хүн, бүгд	тоо	1 591	1 780	1 904	124	7.0
	10000 хүнд	10.5	11.0	11.5	0.5	
Үүнээс:						
Вируст хепатит	тоо	11	11	8	- 3	-27.3
	10000 хүнд	0.07	0.07	0.05	-0.02	
Цусан суулга	тоо	75	75	50	- 25	-33.3
	10000 хүнд	0.49	0.46	0.3	-0.16	
Салхин цэцэг	тоо	670	934	442	- 492	-52.7
	10000 хүнд	4.4	5.77	2.66	-3.11	
Гахай хавдар	тоо	29	0	10	10	
	10000 хүнд	0.02	0.00	0.06	0.06	
Сальмонеллэз	тоо	18	14	28	14	2.0
	10000 хүнд	0.1	0.1	0.2	0.1	
Улаан эсэргэнэ	тоо	73	28	58	30	107.1
	10000 хүнд	0.5	0.2	0.4	0.2	
Хоолны хордлого	тоо	18	0	23	23	
	10000 хүнд	0.1	0.0	0.1	0.1	
Ёлом	тоо	9	15	22	7	46.7
	10000 хүнд	0.1	0.09	0.13	0.0	
Бруцеллэз	тоо	0	0	0	0	
	10000 хүнд	0.0	0.0	0.0	0.00	
Гар, хөл, амны өвчин	тоо	76	24	31	7	29.2
	10000 хүнд	0.5	0.15	0.19	0.0	
Улаанбурхан	тоо	0	0	108	108	
	10000 хүнд	0.0	0.0	0.7	0.7	
Халдварт эритма	тоо	0	11	70	59	6.4
	10000 хүнд	0.0	0.1	0.4	0.3	
Тэмбүү	тоо	239	286	285	- 1	-0.3
	10000 хүнд	1.6	1.8	1.7	-0.1	
Гонококкт халдвар	тоо	130	124	146	22	17.7
	10000 хүнд	0.9	0.8	0.9	0.1	
Трихомониаз	тоо	77	72	109	37	51.4
	10000 хүнд	0.5	0.4	0.7	0.3	
Сүрьеэ	тоо	105	124	77	- 47	-37.9
	10000 хүнд	0.7	0.8	0.5	-0.3	
ДОХ	тоо	0	3	2	- 1	-33.3
	10000 хүнд	0.0	0.0	0.01	0.0	

**Ойлголт, тодорхойлолт:**

**Амьд төрөлт:** Жирэмслэлтийн хугацаанаас хамаарахгүйгээр ердийн төрөлтөөр эсвэл мэс ажилбараар ургийг умайнаас гарган авсны дараа нярай амьсгалж байсан, эсвэл амьдын бусад ямар нэгэн шинж тэмдэг, өөрөөр хэлбэл, зүрхний цохилт, хүйний судасны лугшилт, булчингийн тодорхой хөдөлгөөн илэрч байсан зэргийг (хүй эсвэл эхэсийг салгасан эсэхийг харгалзахгүй) хамруулна.

**Нярайн эндэгдлийн түвшин (1000 амьд төрөлтөд ногдох):** Тухайн жилд 0-28 хоногтой эндсэн хүүдийн тоог амьд төрсөн хүүхдийн тоонд харьцуулж тооцно.

**Нялхсын эндэгдлийн түвшин (1000 амьд төрөлтөд ногдох):** Тухайн хугацаанд 1 хүртэлх насандаа эндсэн хүүхдийн тоог амьд төрсөн хүүхдийн тоонд харьцуулж тооцно.

**Тав хүртэлх насны хүүхдийн эндэгдлийн түвшин (1000 амьд төрөлтөд ногдох):** Тухайн хугацаанд 5 хүртэлх насандаа эндсэн хүүхдийн тоог амьд төрсөн хүүхдийн тоонд харьцуулж тооцно.

**Эхийн эндэгдлийн харьцаа (100000 амьд төрөлтөд ногдох):** Тухайн хугацаанд эндсэн эхийн тоог амьд төрсөн хүүхдийн тоонд харьцуулж тооцно.

**Эндсэн эх:** Жирэмсний хугацаанд болон төрөх үедээ эсвэл төрснөөс хойш 42 хоногийн дотор жирэмслэлтийн байрлал, үргэлжилсэн хугацаанаас үл хамааран жирэмслэлт, төрөлт болон түүнийг удирдахтай холбоо бүхий шалтгаанаар эндсэнийг хамруулна.



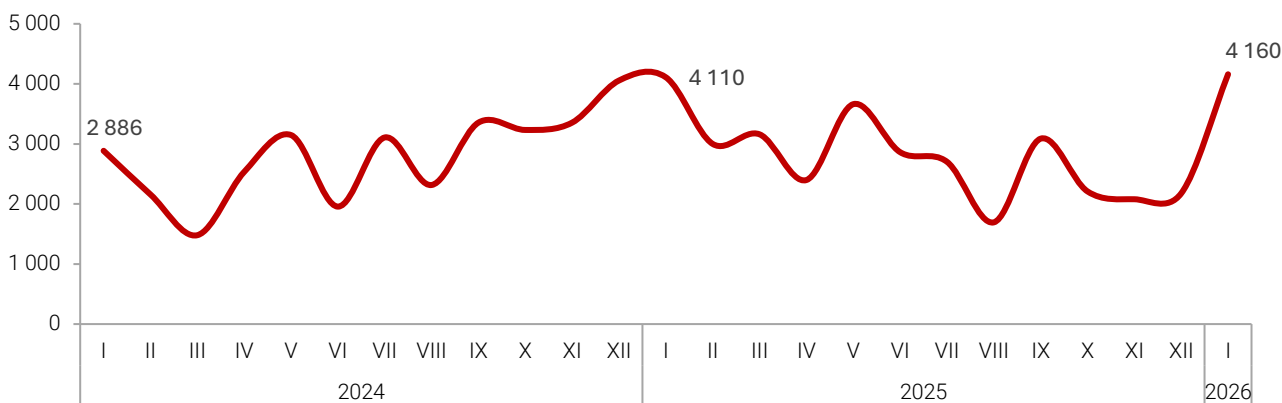
# ГЭМТ ХЭРЭГ

**Нийслэлд 4160 гэмт хэрэг бүртгэгдсэн нь өмнөх оны мөн үеэс 50 (1.2%) хэргээр өссөн байна.**

2026 оны 1 дүгээр сард 4160 гэмт хэрэг бүртгэгдсэн нь өмнөх оны мөн үеэс 50 (1.2%) хэргээр, гэмт хэргийн илрүүлэлт 28.7 хувьтай байгаа нь 19.5 нэгж хувиар тус тус өссөн байна.

Гэмт хэргийн улмаас 781 хүн гэмтэж осолдон, 111 хүн нас барж, төр ард иргэдэд 140.2 тэрбум төгрөгийн хохирол учруулснаас 13.0 тэрбум (9.3%) төгрөгийг нөхөн төлүүлжээ.

**ЗУРАГ 4. БҮРТГЭГДСЭН ГЭМТ ХЭРЭГ, сараар**



Бүртгэгдсэн нийт гэмт хэргийн 41.1 хувийг залилан, 16.7 хувийг хүний эрүүл мэндийн халдашгүй байдлын эсрэг, 16.1 хувийг хулгайн, 4.1 хувийг хөдөлгөөний аюулгүй байдал ашиглалтын журмын эсрэг, 2.7 хувийг

дээрмийн, 2.7 хувийг хүчин, 1.5 хувийг бусдын хөрөнгө ашиглах, 0.3 хувийг бусдыг амиа хорлоход хүргэх, 0.3 хувийг хүн амь, 13.5 хувийг бусад гэмт хэрэг тус тус эзэлж байна.

**ХҮСНЭГТ 5. БҮРТГЭГДСЭН НИЙТ ГЭМТ ХЭРЭГ, жил бүрийн I сарын эцэст**

Төрөл	Гэмт хэргийн тоо			Өөрчлөлт	
	2024 I	2025 I	2026 I	Тоо	Хувь
<b>Нийслэлийн дүн</b>	2 886	4 110	4 160	50	1.2
Хүний амь	10	8	13	5	62.5
Хүчин	44	45	65	20	44.4
Дээрэм	52	104	111	7	6.7
Хулгай	655	1 054	670	-384	-36.4
Залилан	916	1 263	1 710	447	35.4
Хүний эрүүл мэндийн халдашгүй байдлын эсрэг	623	641	695	54	8.4
Хөдөлгөөний аюулгүй байдал ашиглалтын журам зөрчих	58	170	171	1	0.6
Бусдыг амиа хорлоход хүргэх	67	124	100	-24	-19.4
Бусдын хөрөнгө ашиглах	59	53	64	11	20.8
Бусад гэмт хэрэг	402	648	561	-87	-13.4

2026 оны 1 дүгээр сард 987 хүн эрүүлжүүлэгдсэн нь өмнөх оны мөн үеэс 42 (4.4%) хүнээр өссөн байна.

**ХҮСНЭГТ 6.**

**БҮРТГЭГДСЭН НИЙТ ГЭМТ ХЭРЭГ, дүүргээр**

Дүүрэг	Бүртгэгдсэн нийт гэмт хэрэг			Өөрчлөлт	
	2024 I	2025 I	2026 I	Тоо	Хувь
<b>Нийслэлийн дүн</b>	2 886	4 110	4 160	50	1.2
Багануур	41	27	62	35	2.3**
Багахангай	3	3	4	1	33.3
Баянгол	599	630	697	67	10.6
Баянзүрх	495	1 132	956	- 176	-15.5
Налайх	38	46	47	1	2.2
Сонгинохайрхан	481	587	559	- 28	-4.8
Сүхбаатар	411	586	610	24	4.1
Хан-Уул	398	622	710	88	14.1
Чингэлтэй	420	477	515	38	8.0

2026 оны I сард бүртгэгдсэн нийт гэмт хэргийн 3667 (88.1%) нь хөнгөн хэрэг, 348 (8.4%) нь хүнд хэрэг байна.

**ХҮСНЭГТ 7.**

**ГЭМТ ХЭРЭГ БҮРТГЭГДЭХ ҮЕД СЭЖИГТНЭЭР ТООЦВОЛ ЗОХИХ ЭТГЭЭД НЬ ТОГТООГДООГУЙ ХЭРГИЙН ТОО, 2026 оны 1 дүгээр сард**

Дүүрэг	Хэрэг бүртгэлтийн хэргийн тоо	Үүнээс:	Гэмт хэргийн илрүүлэлтийн хувь
		Эрүүгийн хэрэг үүсгэж, яллагдагчаар татсан хэрэг	
<b>Нийслэлийн дүн</b>	<b>3 978</b>	<b>1 141</b>	<b>28.7</b>
Багануур	56	16	28.6
Багахангай			
Баянгол	676	223	33.0
Баянзүрх	918	321	35.0
Налайх	46	16	34.8
Сонгинохайрхан	514	118	23.0
Сүхбаатар	600	180	30.0
Хан-Уул	680	182	26.8
Чингэлтэй	488	85	17.4

**ЗУРАГ 5.**

**ГЭМТ ХЭРГИЙН ИЛРҮҮЛЭЛТИЙН ХУВЬ, 2026 оны 1 дүгээр сард**



Гэмт хэрэгт холбогдсон сэжигтэн, яллагдагчийн тоо 2026 оны 1 дүгээр сард 1327 болж, өмнөх оны мөн үеэс 869 (2.9 дахин их) хүнээр өссөн байна.

Нийт хэрэгт холбогдсон сэжигтэн, яллагдагчийн 221 (16.7%) нь согтуугаар, 124 (9.3%) нь бүлэглэн үйлдсэн гэмт хэрэг байна. Сэжигтэн, яллагдагчийн 102 (7.7%) нь хүүхэд, 265 (20.0%) нь эмэгтэйчүүд байна.

**ХҮСНЭГТ 8. БҮРТГЭГДСЭН ХУЛГАЙН ГЭМТ ХЭРЭГ, дүүргээр**

Дүүрэг	Хулгайн гэмт хэргийн тоо, бүгд			Үүнээс:		
				Хувийн өмчийн хулгайн гэмт хэргийн тоо		
	2024 I	2025 I	2026 I	2024 I	2025 I	2026 I
<b>Нийслэлийн дүн</b>	<b>655</b>	<b>1 054</b>	<b>665</b>	<b>559</b>	<b>534</b>	<b>503</b>
Багануур	4	3	10	4	1	8
Багахангай	-	-	-	-	-	-
Баянгол	128	170	95	99	69	76
Баянзүрх	111	350	131	95	168	88
Налайх	8	6	7	8	6	8
Сонгинохайрхан	120	137	81	108	83	60
Сүхбаатар	104	154	119	89	79	101
Хан-Уул	90	109	134	77	62	100
Чингэлтэй	90	125	88	79	66	62

**Ойлголт, тодорхойлолт:**

**Гэмт хэрэг:** Монгол Улсын Эрүүгийн хуулийн тусгай ангид заасан нийгэмд аюултай гэм буруутай үйлдэл, эс үйлдэхүйг ойлгоно.

**16. түүнээс дээш насны 10000 хүнд ногдох бүртгэгдсэн гэмт хэрэг:** Тухайн хугацаанд бүртгэгдсэн нийт гэмт хэргийн тоог 16, түүнээс дээш насны хүн амын жилийн дундаж тоонд харьцуулж, 10000- аар үржүүлж тооцно.

**Хохирогч:** Монгол Улсын “Эрүүгийн хэрэг хянан шийдвэрлэх тухай” хуульд заасны дагуу гэмт хэргийн улмаас амь нас, эрүүл мэнд, бусад эрх, эрх чөлөө, эд хөрөнгийн болон эд хөрөнгийн бус хохирол хүлээсэн хүн, хуулийн этгээдийг ойлгоно.

**Гэмт хэргийн хохирол:** Монгол Улсын Эрүүгийн хуулийн тусгай ангид заасан гэмт хэргийн улмаас хүний амь нас, эрүүл мэнд, эд хөрөнгө, бусад эрх, эрх чөлөө, нийтийн болон үндэсний ашиг сонирхол, аюулгүй байдалд шууд учирсан үр дагаврыг гэмт хэргийн хохиролд тооцно.

**Яллагдагч:** Монгол Улсын “Эрүүгийн хэрэг хянан шийдвэрлэх тухай” хуульд заасны дагуу эрүүгийн хэрэг үүсгэж яллагдагчаар татах тогтоолтой танилцсан сэжигтнийг ойлгоно.



# НИЙСЛЭЛИЙН ТӨСӨВ

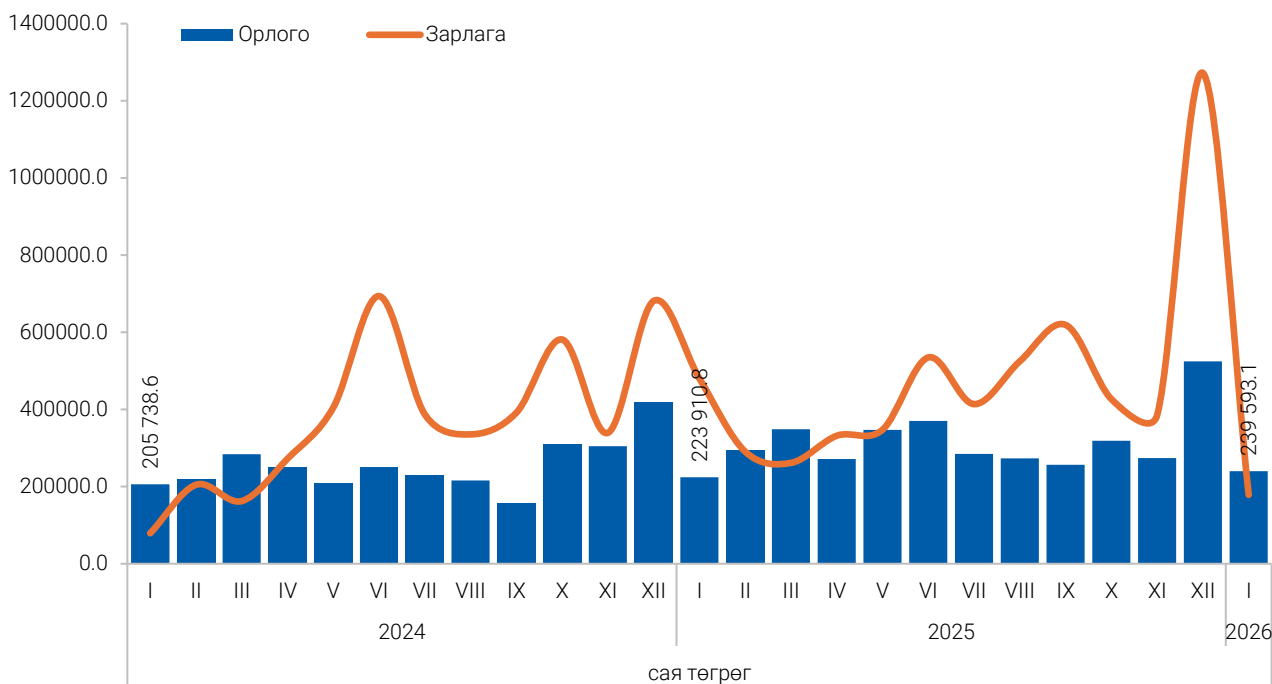
**Нийслэлийн төсвийн нийт орлого 239.6 тэрбум төгрөг болж, төлөвлөснөөс 110.8 тэрбум төгрөгөөр дутуу бүрджээ.**

Нийслэлийн төсвийн нийт орлого 2026 оны 1 дүгээр сард 239.6 тэрбум төгрөг болж, төлөвлөснөөс 110.8 (31.6%) тэрбум төгрөгөөр дутуу бүрджээ. Төсвийн нийт орлогын 217.2 (90.6%) тэрбум төгрөгийг татварын орлого (орлогын албан татвар, хөрөнгийн албан татвар, бусад татвар, төлбөр, хураамж), 22.4 (9.4%) тэрбум төгрөгийг татварын бус орлого тус тус эзэлж байна. 2026 оны 1 дүгээр сард татварын орлого 217.2 тэрбум төгрөг болж, төлөвлөснөөс

103.8 (32.3%) тэрбум төгрөгөөр, татварын бус орлого 22.4 тэрбум төгрөг болж, төлөвлөснөөс 7.0 (23.7%) тэрбум төгрөгөөр тус тус дутуу бүрдсэн байна.

Орлогын албан татвар 97.2 (34.8%) тэрбум төгрөг, бусад татвар, төлбөр, хураамж 8.2 (35.6%) тэрбум төгрөгөөр тус тус дутуу, хөрөнгийн албан татвар 1.6 (8.5%) тэрбум төгрөгөөр илүү биелсэн байна.

**ЗУРАГ 6. НИЙСЛЭЛИЙН ТӨСВИЙН ОРЛОГО, ЗАРЛАГА**



**ХҮСНЭГТ 9.**

**НИЙСЛЭЛИЙН ТӨСВИЙН ОРЛОГО, 2026 оны I сард, дүүргээр**

Дүүрэг	Төсвийн орлого			Үүнээс					
	Төлөвлөсөн	Гүйцэтгэл	Хувь	Татварын орлого			Татварын бус орлого		
				Төлөвлөсөн	Гүйцэтгэл	Хувь	Төлөвлөсөн	Гүйцэтгэл	Хувь
сая төгрөг									
<b>Нийслэлийн дүн</b>	<b>350 348.7</b>	<b>239 593.1</b>	<b>- 31.6</b>	<b>320 949.2</b>	<b>217 174.2</b>	<b>- 32.3</b>	<b>29 399.5</b>	<b>22 418.9</b>	<b>- 23.7</b>
Багануур	2 265.9	1 856.4	-18.1	1 878.1	1 498.2	- 20.2	387.8	358.2	- 7.6
Багахангай	196.2	227.3	15.8	154.2	172.2	11.6	42.0	55.1	31.0
Баянгол	31 395.0	14 273.4	-54.5	31 008.8	13 909.8	- 55.1	386.2	363.6	- 5.8
Баянзүрх	37 850.9	16 341.8	-56.8	37 549.4	16 034.2	- 57.3	301.5	307.6	2.0
Налайх	3 152.8	903.5	-71.3	2 821.7	742.9	-73.7	331.1	160.6	-51.5
Сонгинохайрхан	15 271.1	8 630.1	-43.5	15 078.4	8 490.1	-43.7	192.7	140.0	-27.4
Сүхбаатар	60 714.5	43 922.1	-27.7	60 347.9	42 171.6	-30.1	366.6	1 750.5	4.8**
Хан-Уул	56 650.6	31 854.8	-43.8	56 070.1	30 878.2	-44.9	580.5	976.6	68.2
Чингэлтэй	33 545.4	13 773.0	-58.9	33 063.7	13 475.3	-59.2	481.7	297.7	-38.2
Хотын шууд	109 306.3	107 810.7	-1.4	82 976.9	89 801.7	8.2	26 329.4	18 009.0	-31.6

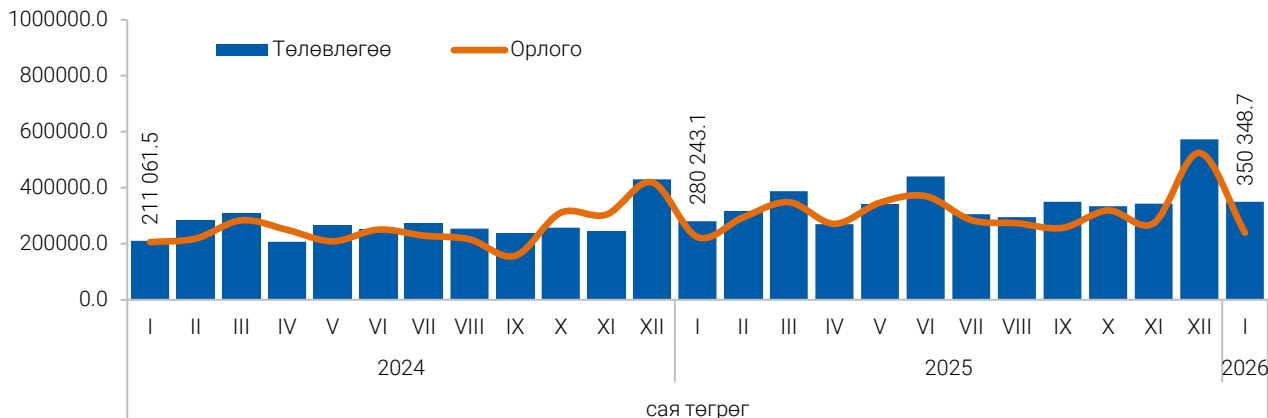
**ХҮСНЭГТ 10.**

**НИЙСЛЭЛИЙН ТӨСВИЙН ОРЛОГО, 2026 оны I сард**

Үзүүлэлт	Төлөвлөсөн	Гүйцэтгэл		
	сая төгрөг		Дүн	Хувь
<b>Нийт орлого</b>	<b>350 348.7</b>	<b>239 593.1</b>	<b>-110 755.6</b>	<b>- 31.6</b>
<b>Татварын орлого</b>	<b>320 949.2</b>	<b>217 174.2</b>	<b>-103 775.0</b>	<b>- 32.3</b>
Орлогын албан татвар	279 067.8	181 899.9	-97 167.9	-34.8
Хувь хүний орлогын албан татвар	207 663.0	111 174.0	-96 489.0	-46.5
Цалин хөлс, түүнтэй адилтгах орлогын	158 848.3	75 041.4	-83 806.9	-52.8
Үйл ажиллагааны орлогын	10 211.9	4 478.1	-5 733.8	-56.1
Хөрөнгийн орлого	18 012.1	19 727.3	1 715.2	9.5
Хөрөнгө борлуулсны орлогын	8 148.5	6 715.5	-1 433.0	-17.6
Шууд бус орлого	12 442.2	5 211.7	-7 230.5	-58.1
Хувь хүний орлогын албан татварын буцаан олголт	0.1	-	-0.1	-
Аж ахуйн нэгжийн орлогын албан татвар	71 404.7	70 725.9	-678.8	-1.0
Хөрөнгийн албан татвар	18 799.3	20 401.4	1 602.1	8.5
Үл хөдлөх хөрөнгийн албан татвар	9 932.2	7 315.8	-2 616.4	-26.3
Бууны албан татвар	36.3	41.7	5.4	14.9
Авто тээврийн ба өөрөө явагч хэрэгслийн	8 819.8	13 036.2	4 216.4	47.8
Малд ногдуулах албан татвар	11.0	7.7	-3.3	-30.0
Бусад татвар, төлбөр, хураамж	23 082.1	14 872.9	-8 209.2	-35.6
Бусад нийтлэг төлбөр, хураамж	10 113.1	5 002.1	-5 111.0	-50.5
Газрын төлбөр	10 166.6	6 767.9	-3 398.7	-33.4
Байгалийн нөөц ашигласны төлбөр	366.2	968.5	602.3	2.6**
Бусад татвар	2 436.2	2 134.4	-301.8	-12.4
<b>Татварын бус орлого</b>	<b>29 399.5</b>	<b>22 418.9</b>	<b>-6 980.6</b>	<b>- 23.7</b>
Нийтлэг татварын бус орлого	29 399.5	22 418.9	-6 980.6	-23.7
Хувьцааны ногдол ашиг	-	-	-	-
Төсөвт байгууллагын өөрийн орлого	929.7	1 081.1	151.4	16.3
Торгуулийн орлого	18 252.9	13 757.2	-4 495.7	-24.6
Түрээсийн орлого	185.0	56.3	-128.7	-69.6
Хүүгийн орлого	416.7	-	-416.7	-
Бусад орлого	9 615.2	7 524.3	-2 090.9	-21.7
Өмч хувьчлал	-	-	-	-

**ЗУРАГ 7.**

**НИЙСЛЭЛИЙН ТӨСВИЙН ОРЛОГО**



**ХҮСНЭГТ 11.**

**НИЙСЛЭЛИЙН ТӨСВИЙН ЗАРЛАГА, 2026 оны I сард**

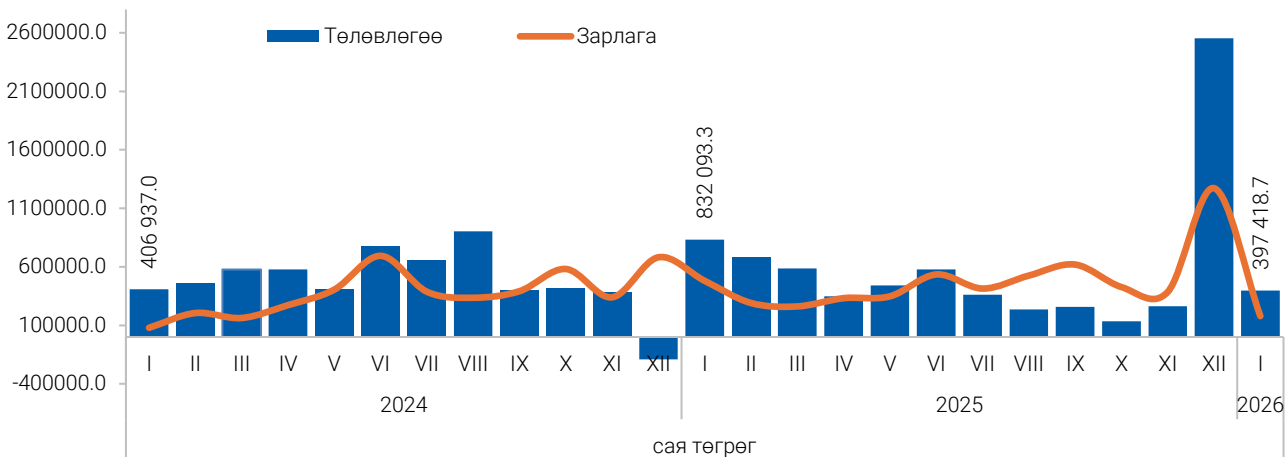
Үзүүлэлт	Зарлага		Өөрчлөлт	
	Төлөвлөгөө	Гүйцэтгэл	Дүн	Хувь
	сая төгрөг			
<b>Нийслэлийн дүн</b>	<b>397 418.6</b>	<b>178 631.8</b>	<b>- 218 786.8</b>	<b>- 55.1</b>
Багануур	3 650.5	2 678.0	- 972.5	- 26.6
Багахангай	1 174.0	826.1	- 347.9	- 29.6
Баянгол	27 541.1	13 090.0	-14 451.1	- 52.5
Баянзүрх	32 853.1	5 060.1	-27 793.0	- 84.6
Налайх	6 756.7	3 479.9	-3 276.8	- 48.5
Сонгинохайрхан	18 606.7	9 459.0	-9 147.7	- 49.2
Сүхбаатар	58 933.8	15 384.3	-43 549.5	- 73.9
Хан-Уул	54 653.8	5 814.7	-48 839.1	- 89.4
Чингэлтэй	32 914.8	25 463.4	-7 451.4	- 22.6
Хотын шууд	160 334.1	97 376.3	-62 957.8	- 39.3

2026 оны 1 дүгээр сард нийслэлийн төсвөөс нийслэл, дүүргийн байгууллагуудын төлөвлөсөн үйл ажиллагааны зардлын 178.6 (44.9%) тэрбум төгрөгийг санхүүжүүлжээ. Өөрөөр хэлбэл

нийслэл, дүүргийн байгууллагууд батлагдсан төсвийнхөө 218.8 (55.1%) тэрбум төгрөгийг зарцуулаагүй байна.

**ЗУРАГ 8.**

**НИЙСЛЭЛИЙН ТӨСВИЙН ЗАРЛАГА**



**Ойлголт, тодорхойлолт:**

**Татварын орлого:** Орлогын албан татвар, нийгмийн даатгалын орлого, хөрөнгийн албан татвар, нэмэгдэл өртгийн албан татвар, онцгой албан татвар, тусгай зориулалтын орлого, гадаад үйл ажиллагааны орлого, бусад татвар, төлбөр, хураамжаас бүрдэнэ.

**Татварын бус орлого:** Нийтлэг татварын бус орлого, хөрөнгийн орлого, тусламжийн орлого, улсын төсөв орон нутгийн төсөв хоорондын шилжүүлгээс бүрдэнэ.

**Төсвийн орлого:** Ирээдүйн өв сан, тогтворжуулалтын сан болон тэнцвэржүүлсэн орлогоос бүрдэнэ.

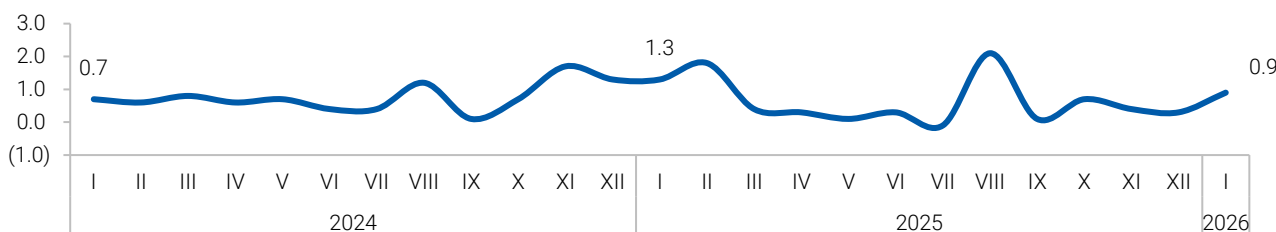


# ХЭРЭГЛЭЭНИЙ ҮНЭ

**Хэрэглээний бараа, үйлчилгээний үнийн индекс өмнөх оны мөн үеэс 7.5 хувиар өслөө.**

Хэрэглээний бараа үйлчилгээний үнэ 2026 оны 1 дүгээр сард нийслэлийн хэмжээнд өмнөх оны мөн үеэс 7.5 хувиар, өмнөх сараас 0.9 хувиар өссөн байна.

## ЗУРАГ 9. ХЭРЭГЛЭЭНИЙ ҮНИЙН ИНДЕКС



Хэрэглээний үнийн индекс 2026 оны 1 дүгээр сарыг өмнөх оны жилийн эцэстэй харьцуулахад 0.9 хувиар өсөхөд Хүнсний бараа, согтууруулах бус ундаа бүлгийн үнэ 3.0 хувь, согтууруулах ундаа, тамхи мансууруулах

бодис бүлгийн үнэ 2.0 хувь, эм тариа, эмнэлгийн үйлчилгээний бүлгийн үнэ 1.8 хувь, зочид буудал, нийтийн хоол, дотуур байрны үйлчилгээ бүлгийн үнэ 1.3 хувиар өссөн нь голлон нөлөөлсөн байна.

## ХҮСНЭГТ 12.

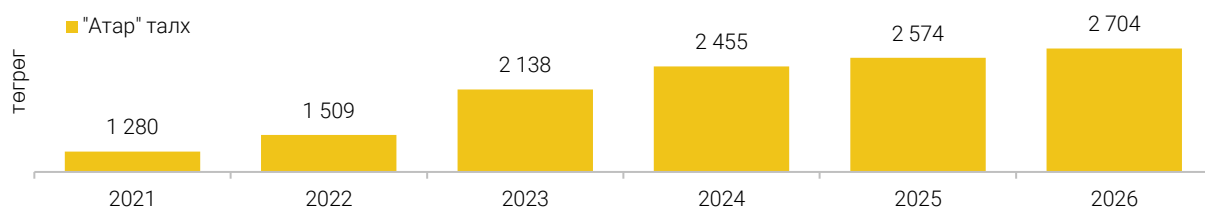
### ХЭРЭГЛЭЭНИЙ ҮНИЙН ИНДЕКС, барааны бүлгээр

Бараа үйлчилгээний бүлгийн нэр	2024-I	2025-I	2026-I	2026-I
	2023-I	2024-I	2025-I	2025-XII
	Хувь			
<b>Ерөнхий индекс</b>	<b>8.2</b>	<b>9.7</b>	<b>7.5</b>	<b>0.9</b>
Хүнсний бараа, согтууруулах бус ундаа	12.2	8.7	13.0	3.0
Согтууруулах ундаа, тамхи, мансууруулах бодис	4.0	4.0	11.2	2.0
Хувцас, бөс бараа, гутал	5.9	10.7	6.7	0.3
Орон сууц, ус, цахилгаан, хийн болон бусад түлш	5.2	24.3	5.5	-0.4
Гэр ахуйн тавилга, гэр ахуйн бараа	6.7	11.9	5.3	0.2
Эм тариа, эмнэлгийн үйлчилгээ	8.3	5.4	7.7	1.8
Тээвэр	0.0	2.7	0.1	-0.2
Холбооны хэрэгсэл, шуудангийн үйлчилгээ	0.3	1.7	2.5	0.0
Амралт, чөлөөт цаг, соёлын бараа, үйлчилгээ	3.5	6.1	6.5	0.0
Боловсролын үйлчилгээ	21.2	19.7	13.6	0.0
Зочид буудал, нийтийн хоол, дотуур байрны үйлчилгээ	15.7	14.3	7.0	1.3
Даатгал, санхүүгийн үйлчилгээ	2.3	13.5	1.7	0.0
Бусад бараа, үйлчилгээ	20.4	10.3	9.7	0.0

2026 оны 1 дүгээр сард үнийн ажиглалт хийхээр хэрэглээний сагсанд сонгогдсон 418 төрлийн бараа, үйлчилгээний үнийг өмнөх сартай харьцуулахад 134 (32.0%) бараа үйлчилгээний үнэ өсөж, 37 (8.9%) бараа үйлчилгээний үнэ буурч, 247 (59.1%) бараа үйлчилгээний үнэ тогтвортой байв.

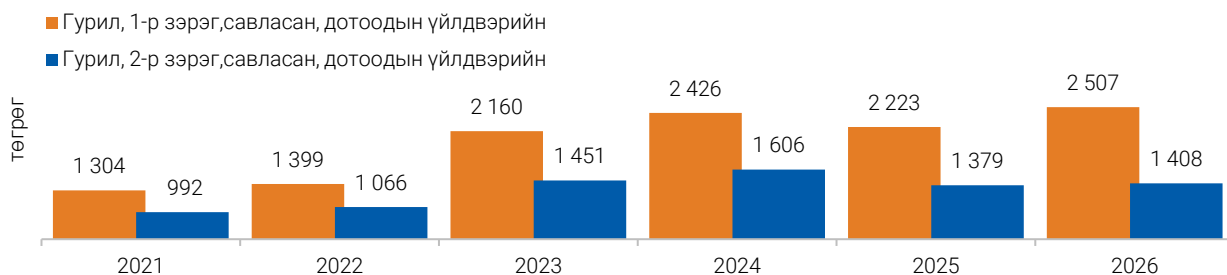
**ЗУРАГ 10.**

**НЭГ ШИРХЭГ ТАЛХНЫ ДУНДАЖ ҮНЭ, жил бүрийн 1 дүгээр сард**



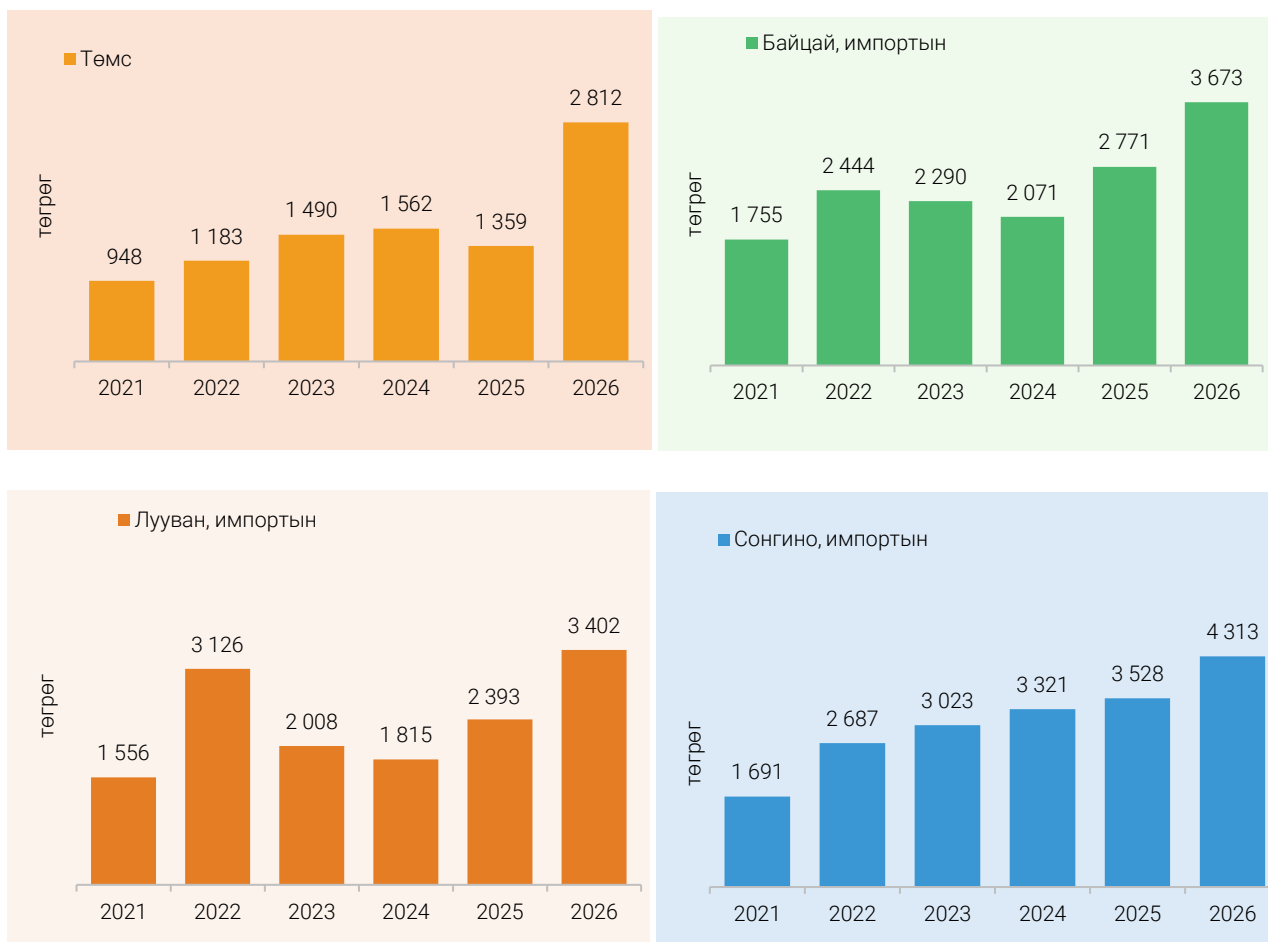
**ЗУРАГ 11.**

**НЭГ КИЛОГРАММ САВЛАСАН ГУРИЛЫН ДУНДАЖ ҮНЭ, жил бүрийн 1 дүгээр сард**

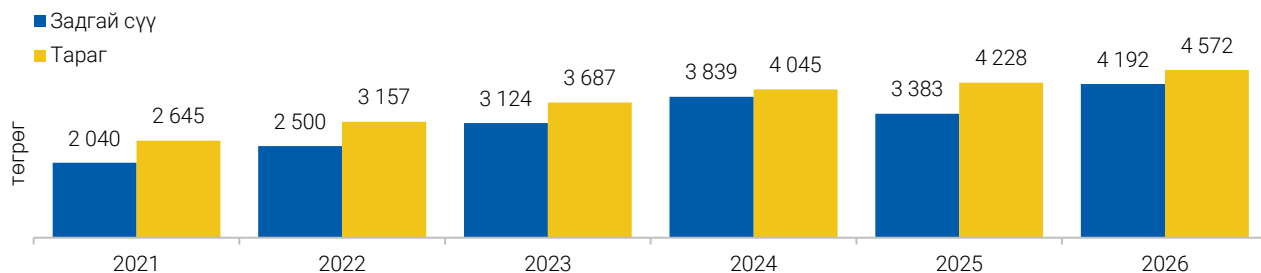


**ЗУРАГ 12.**

**НЭГ КИЛОГРАММ ХҮНСНИЙ НОГООНЫ ДУНДАЖ ҮНЭ, жил бүрийн 1 дүгээр сард**



**ЗУРАГ 13. НЭГ ЛИТР ТАРАГ, СҮҮНИЙ ДУНДАЖ ҮНЭ, жил бүрийн 1 дүгээр сард**



**ХҮСНЭГТ 13. НЭГ КИЛОГРАММ МАХНЫ ЖИЖИГЛЭН ХУДАЛДАХ ДОЛОО ХОНОГИЙН ДУНДАЖ ҮНЭ, сараар**

Үхрийн ястай мах												
Он	I	II	III	IV	V	VI	VII	VIII	IX	X	XI	XII
төгрөг												
2021	11 614	12 606	12 666	13 853	13 956	14 768	14 793	13 700	13 420	13 277	13 342	13 493
2022	14 059	13 999	14 255	14 532	15 144	15 387	15 119	14 236	13 730	13 562	13 226	13 395
2023	13 610	14 416	15 072	16 747	18 476	20 100	19 040	16 436	16 277	15 688	15 542	15 842
2024	16 436	17 149	17 624	18 126	19 531	18 895	18 533	17 735	18 137	17 864	17 783	18 261
2025	19 073	19 637	19 932	20 064	20 280	21 285	21 524	20 793	20 755	20 810	20 689	21 343
2026	23 570											

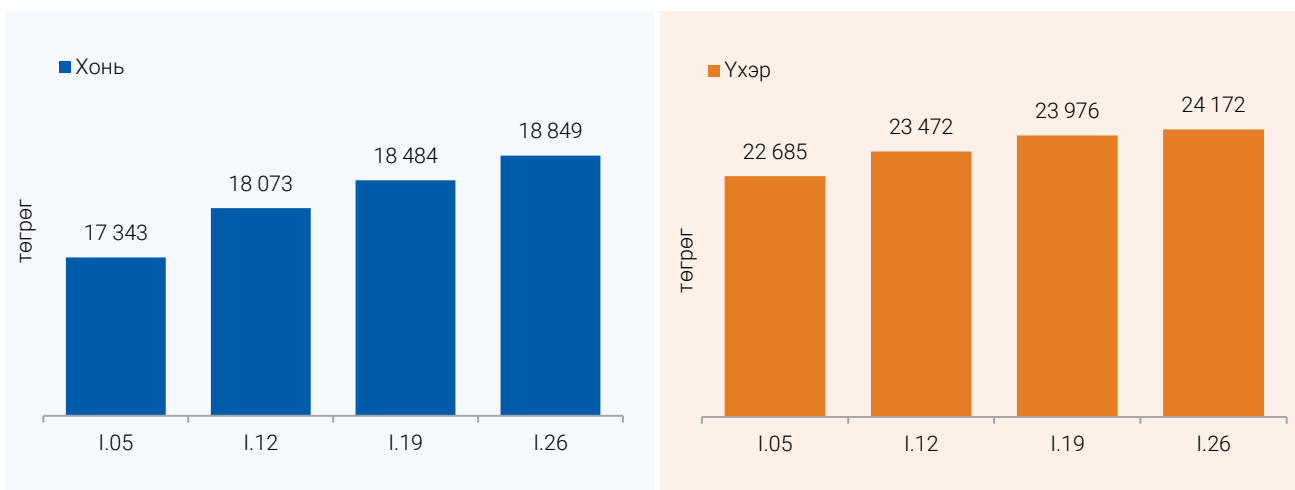
  

Хонины ястай мах												
Он	I	II	III	IV	V	VI	VII	VIII	IX	X	XI	XII
төгрөг												
2021	9 034	10 459	10 692	12 318	12 389	12 696	12 440	11 380	10 974	11 006	10 773	10 846
2022	11 530	11 939	12 585	12 620	12 705	12 803	12 358	11 526	11 022	10 238	9 806	9 918
2023	10 545	11 721	12 820	14 062	15 369	16 597	15 288	13 237	12 702	12 006	11 834	12 078
2024	12 923	13 776	13 917	14 628	16 054	16 355	15 294	14 745	14 510	14 245	14 088	14 697
2025	15 560	16 495	17 177	17 458	17 270	17 088	17 005	16 830	16 696	16 675	16 553	16 909
2026	18 179											

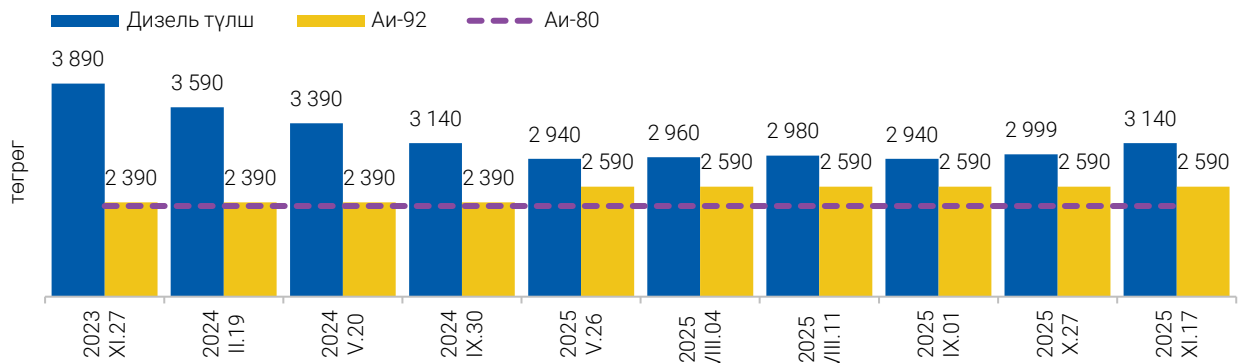
2026 оны 1 дүгээр сард хүнсний зах, супермаркет, бөөний төвүүдэд жижиглэн худалдаалагдаж буй үхрийн ястай махны үнэ

өмнөх сартай харьцуулахад 10.4 хувиар, хонины ястай махны үнэ 7.5 хувиар тус тус өссөн байна.

**ЗУРАГ 14. НЭГ КГ ХОНЬ, ҮХРИЙН МАХНЫ ДУНДАЖ ҮНЭ, 1 дүгээр сард**



**ЗУРАГ 15. НЭГ ЛИТР ШАТАХУУНЫ ҮНЭ, өөрчлөлт орсон өдрөөр**



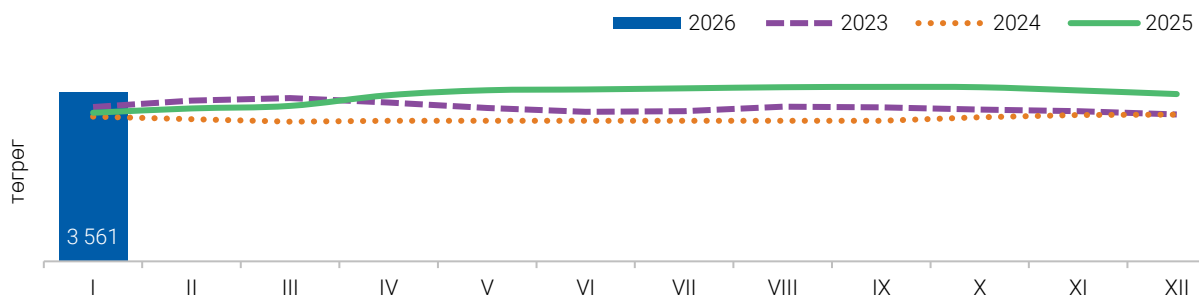
**ХҮСНЭГТ 14. ТҮЛШНИЙ ҮНЭ, байршлаар**

Байршил	2024.I.29			2025.I.27			2026.I.26		
	Түлшний мод шуудай (6-7 кг)		Сайжруулсан түлш 25 кг	Түлшний мод шуудай (6-7 кг)		Сайжруулсан түлш 25 кг	Түлшний мод шуудай (6-7 кг)		Хагас коксон шахмал түлш 25 кг
	Хар мод	Нарс мод		Хар мод	Нарс мод		Хар мод	Нарс мод	
	төгрөг								
Хүчит шонхор зах	7 500	7 000	3 750	7 500	7 000	3 750	8 500	8 500	5 000
Сүхбаатар	7 500	7 000	3 750	7 500	7 000	3 750	9 000	9 000	5 000
Цайз зах	8 500	7 500	3 750	8 500	7 500	3 750	8 000	8 000	5 000
Хангай зах	7 000	7 000	3 750	7 000	7 000	3 750	8 000	8 000	5 000
<b>Дундаж үнэ</b>	<b>7 625</b>	<b>7 125</b>	<b>3 750</b>	<b>7 625</b>	<b>7 125</b>	<b>3 750</b>	<b>8 365</b>	<b>8 365</b>	<b>5 000</b>

**ХҮСНЭГТ 15. ШАТАХУУНЫ ҮНЭ, төрлөөр**

ШТС	2025.I.27					2026.I.26				
	Аи 95	Аи 80	Аи 92	Дизель түлш	Газ	Аи 95	Аи 80	Аи 92	Дизель түлш	Газ
	төгрөг									
Жаст Ойл	-	-	2 390	3 140	-	-	-	2 590	3 140	-
Петровис	3 910	2 370	2 390	3 140	-	3 610	2 370	2 590	3 140	-
Магнай трейд	3 910	-	2 390	3 140	-	3 610	-	2 590	3 140	-
Сод монгол	3 910	2 315	2 390	3 140	-	3 610	2 315	2 590	3 140	-
Шунхлай	3 910	2 350	2 390	3 140	-	3 610	2 350	2 590	3 140	-
Юнигаз	-	-	-	-	1 790	-	-	-	-	1 950
<b>Дундаж үнэ</b>	<b>3 910</b>	<b>2 345</b>	<b>2 390</b>	<b>3 140</b>	<b>1 790</b>	<b>3 610</b>	<b>2 345</b>	<b>2 590</b>	<b>3 140</b>	<b>1 950</b>

**ЗУРАГ 16. АМ.ДОЛЛАРЫН ХАНШИЙН САРЫН ДУНДАЖ ХӨДӨЛГӨӨН<sup>2</sup>**



<sup>2</sup> Эх үүсвэр: Монголбанкны статистикийн мэдээлэл

**Ойлголт, тодорхойлолт:**

**Хэрэглээний сагс:** Үнийн индекс тооцох зорилгоор бүрдүүлсэн дундаж өрхийн хэрэглээг төлөөлөх чадвартай, хүн амын өргөн

**Хэрэглээний бараа, үйлчилгээний жин:** Өрхийн худалдаж авсан бараа, үйлчилгээний нийт

**Хэрэглээний үнийн индекс (ХҮИ):** Хэрэглэгчдийн худалдаж авсан бараа, үйлчилгээний нэр төрөл, чанар өөрчлөлтгүй

$$I_{ct}^L = \sum \left( \frac{P_{it}}{P_{it-1}} \right) \left( \frac{P_{it-1}}{P_{it-2}} \right) \dots \left( \frac{P_{i2}}{P_{i1}} \right) \left( \frac{P_{i1}}{P_{i0}} \right) \frac{P_{i0} Q_{i0}}{\sum P_{i0} Q_{i0}}$$

**Тооцох аргачлал:**

ХҮИ-ийг хэрэглээний сагс, хэрэглээний жин гэсэн хоёр үзүүлэлтийг ашиглан, хувиргасан үнийн Ласпейресийн индексийн томъёогоор тооцно. Үүнд: ХҮИ-ийн сагсны төлөөлөх чадварыг нэмэгдүүлэх, үнэн зөв байдлыг хангах үүднээс хэрэглээний сагс, жинг 5 жилд нэг удаа шинэчилдэг.

хэрэглээний бараа, үйлчилгээний нэр төрлийн жагсаалтыг ойлгоно.

зардалд тухайн бараа, үйлчилгээний зардлын эзлэх хувь.

тогтвортой байхад үнэ дунджаар хэрхэн өөрчлөгдөж буйг хэмжих үзүүлэлт бөгөөд нийт өрхөөр тооцсон үнийн өөрчлөлтийг харуулна.

- $I_{ct}^L$  – t тайлант үеийн Ласдейресийн үнийн индекс
- t – Тайлант үе
- 0 – суурь үе
- $P_t^i$  – i барааны тайлант үеийн үнэ
- $P_0^i$  – i барааны тайлант үеийн үнэ
- $q_0^i$  – i барааны тайлант үеийн үнэ

Хэрэглээний бараа, үйлчилгээний сагсыг Улаанбаатар хотод 344 бараа, үйлчилгээ (аймагт 238 бараа, үйлчилгээ)-ээр бүрдүүлж, Өрхийн нийгэм, эдийн засгийн судалгааны 2015 оны үр дүнгээр жинг тооцон, 2015 оны шинэчилсэн суурьтайгаар 2017 оны 4 дүгээр сараас эхлэн тархааж байна. ХҮИ-ийг тооцохдоо бараа, үйлчилгээний геометр дундаж үнийг ашигласан.



# МАЛ АЖ АХУЙ

**Нийслэлийн хэмжээнд 2026 оны 1 дүгээр сарын байдлаар 231 толгой том мал хорогдсон байна.**

2026 оны 1 дүгээр сарын байдлаар 231 толгой том мал зүй бусаар хорогдож, том малын зүй бус хорогдлын 126 (54.5%) нь хээлтэгч мал

байна. Хорогдсон нийт малын 38.5 хувийг адуу, 35.1 хувийг үхэр, 8.7 хувийг хонь, 17.7 хувийг ямаа эзэлжээ.

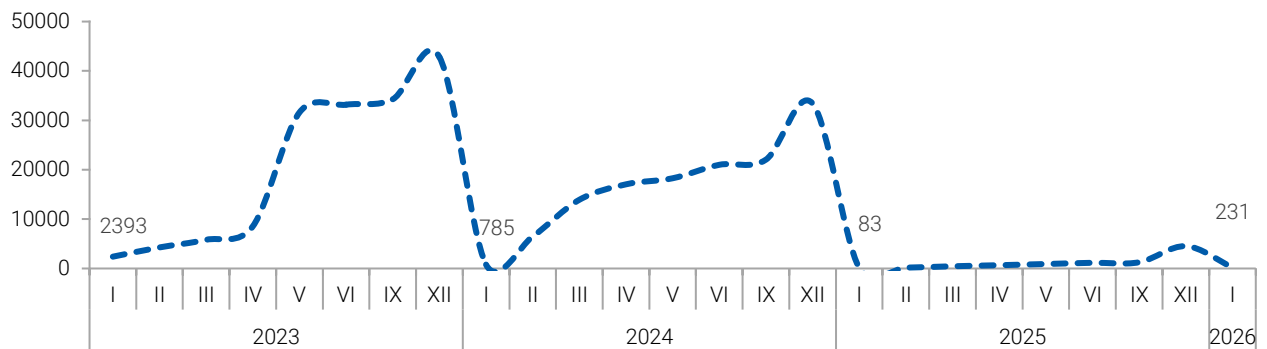
## ХҮСНЭГТ 16.

**ТОМ МАЛЫН ЗҮЙ БУС ХОРОГДОЛ, жил бүрийн 1 дүгээр сарын байдлаар, дүүргээр**

Дүүрэг	2025 I		2026 I		Өөрчлөлт	
	Хорогдсон мал толгой	Хээлтэгч	Хорогдсон мал	Хээлтэгч	Дүн	хувь
Бүгд	83	25	231	126	148	2.8**
Багануур	-	-	19	6	19	
Багахангай	-	-	-	-	-	-
Баянзүрх	15	5	75	20	60	5.0**
Налайх	13	4	29	19	16	2.2**
Сонгинохайрхан	50	15	84	77	34	1.7**
Хан-Уул	5	1	24	4	19	4.8**

## ЗУРАГ 17.

**ТОМ МАЛЫН ЗҮЙ БУС ХОРОГДЛЫН МЭДЭЭ, сараар**



### Ойлголт, тодорхойлолт:

**Том малын зүй бус хорогдол:** Гэнэтийн аюулаар буюу байгалийн аюулт үзэгдэл, өвчнөөр хорогдсон (халдвартай, халдваргүй) зэрлэг амьтанд идүүлсэн, бариулсан ба бусад шалтгаанаар хорогдсон төл малаас бусад малыг оруулна.

**Бэлэн хээлтэгч:** Малын төрөл бүр дэх нас гүйцсэн эм малыг хамруулна.

**Оны эхний малд том малын зүй бус хорогдлын эзлэх хувь:** Зүй бусаар хорогдсон том малын тоог оны эхний малын тоонд харьцуулан 100-гаар үржүүлж тооцно.



# АЖ ҮЙЛДВЭР

## Нийслэлийн аж үйлдвэрийн салбарын нийт үйлдвэрлэл өмнөх оны мөн үеэс 86.2 хувиар өслөө

Нийслэлийн аж үйлдвэрийн салбарын нийт үйлдвэрлэл 2026 оны 1 дүгээр сард урьдчилсан гүйцэтгэлээр 3.0 их наяд төгрөг болж, өмнөх оны мөн үеэс 1.4 (86.2%) их наяд төгрөгрөөр өслөө. Үүнд: уул уурхайн олборлолт 1.3

(2.5 дахин) их наяд төгрөг, боловсруулах үйлдвэрлэл 11.8 (2.6%) тэрбум төгрөг, цахилгаан, хий, уур, агааржуулалт 89.7 (35.9%) тэрбум төгрөгөөр тус тус өссөн нь голлон нөлөөлжээ.

### ХҮСНЭГТ 23.

### АЖ ҮЙЛДВЭРИЙН ГОЛ НЭР ТӨРЛИЙН БҮТЭЭГДЭХҮҮНИЙ ҮЙЛДВЭРЛЭЛ

Бүтээгдэхүүн	Хэмжих нэгж	2023 I	2024 I	2025 I	2026* I	Өөрчлөлт	
						Дүн	Хувь
<b>Уул уурхай, олборлох аж үйлдвэр</b>							
Чулуун нүүрс	мян.т	437.5	1019.2	709.5	2071.9	1362.4	2.9**
Хүрэн нүүрс, бөөгнөрөөгүй	мян.т	927.2	826.5	564.6	549.1	-15.5	-2.8
Газрын тос	мян.барр	430.6	372.6	339.6	313.1	-26.4	-7.8
Цэвэршүүлээгүй алт	кг	480.6	488.5	358.6	414.5	55.9	15.6
Хайлуур жонш	мян.т	0.5	0.0	0.0	14.9	14.9	-
Мөнгөний баяжмал	т	830.1	1 118.5	1 116.7	225.2	-891.5	-79.8
<b>Боловсруулах үйлдвэр</b>							
Малын мах	т	3236.5	6117.9	4147.1	1510.8	-2636.3	-63.6
Хиам	т	514.7	714.1	673.7	792.0	118.3	17.6
Боловсруулсан шингэн сүү	мян.л	4786.1	4960.9	5215.9	4768.9	-446.9	-8.6
Гурил	мян.т	17.3	17.1	14.1	10.2	-3.9	-27.6
Талх	т	2781.9	2248.8	2215.0	2359.4	144.4	6.5
Нарийн боов	т	2053.6	2211.8	1998.0	2360.5	362.5	18.1
Гоймон	т	585.2	94.4	393.5	216.6	-176.9	-45.0
Цэвэр спирт	мян.л	655.6	671.7	610.7	462.5	-148.2	-24.3
Цагаан архи	мян.л	1567.3	3639.6	1576.8	1702.3	125.4	8.0
Ус, ундаа, жүүс	сая.л	23.2	34.5	29.7	30.5	0.8	2.7
Янжуур тамхи	мян.блок	253.8	256.8	407.3	244.3	-163.0	-40.0
Сүлжмэл эдлэл-ноолуур	мян.ш	27.2	34.3	25.8	41.0	15.2	58.8
Самнасан ноолуур	т	23.1	58.7	43.9	72.0	28.1	64.0
Угаасан ноолуур	т	38.0	-	-	-	0.0	-
Нүүрсэн шахмал түлш	мян.т	58.2	59.8	71.6	-	-71.6	-
<b>Цахилгаан, дулааны эрчим хүч үйлдвэрлэл, усан хангамж</b>							
Цахилгаан эрчим хүч	сая.квт.цаг	783.4	807.5	828.5	997.3	168.8	20.4
Дулааны эрчим хүч	мян.гкал	1768.9	1750.5	1787.8	1927.1	139.3	7.8
<b>Усан хангамж, сувагжилтын систем, хог хаягдал, зайлуулах болон орчныг дахин сэргээх үйл ажиллагаа</b>							
Төвлөрсөн сүлжээгээр цэвэр, бохир ус дамжуулах, түгээх үйлчилгээ ( уур, халуун уснаас бусад)	мян.м3	4207.6	4355.1	4657.4	4782.4	125.0	2.7

Салбар	Нийт үйлдвэрлэлт			2026* I
	2024 I	2025 I	2026* I	2025 I
	сая төгрөг			Хувь
<b>БҮГД</b>	<b>1 431 949.0</b>	<b>1 600 092.2</b>	<b>2 979 243.8</b>	<b>86.2</b>
<b>УУЛ УУРХАЙ, ОЛБОРЛОЛТ</b>	<b>752 268.9</b>	<b>881 968.1</b>	<b>2 161 173.2</b>	<b>2.5**</b>
Чулуун, хүрэн нүүрс олборлолт	236 037.0	103 186.8	172 784.8	67.4
Газрын түүхий тос, байгалийн хий олборлолт	96 371.0	88 797.4	63 422.0	- 28.6
Металлын хүдэр олборлолт	416 542.0	685 024.1	1 915 982.1	2.8**
Бусад ашигт малтмал олборлолт	1 181.2	1 257.6	5 022.3	4.0**
Уул уурхайн туслах үйл ажиллагаа	2 137.7	3 702.2	3 962.0	7.0
<b>БОЛОВСРУУЛАХ ҮЙЛДВЭРЛЭЛ</b>	<b>472 106.5</b>	<b>450 455.9</b>	<b>462 253.6</b>	<b>2.6</b>
Хүнсний бүтээгдэхүүн, ундаа үйлдвэрлэл	322 223.1	282 439.0	301 680.3	6.8
Мах боловсруулах, консервлох	76 141.0	63 551.3	52 111.6	- 18.0
Жимс болон төмс, хүнсний ногоо боловсруулалт, хадгалалт	4 705.7	6 825.7	5 335.4	- 21.8
Сүү сүүн бүтээгдэхүүн үйлдвэрлэл	38 577.5	38 023.3	44 785.6	17.8
Үр тарианы гурилын болон цардуул, цардуулаг бүтээгдэхүүн үйлдвэрлэл	38 669.0	30 095.7	25 654.2	- 14.8
Хүнсний бусад бүтээгдэхүүн үйлдвэрлэл	40 532.0	50 419.2	57 678.5	14.4
Малын тэжээл үйлдвэрлэл	1 432.4	448.0	460.0	2.7
Ундаа үйлдвэрлэл	122 165.5	93 075.8	115 655.0	24.3
Тамхи үйлдвэрлэл	5 619.2	9 079.3	5 601.0	- 38.3
Ээрэх, нэхэх, даавуун материал бэлтгэх үйлдвэрлэл	15 824.7	18 858.9	25 340.2	34.4
Хувцас үйлдвэрлэл	17 760.4	18 097.1	31 011.2	71.4
Арьс, арьсан бүтээгдэхүүн үйлдвэрлэл	5 430.7	3 330.5	5 252.5	57.7
Тавилгаас бусад мод болон модон бүтээгдэхүүн үйлдвэрлэл, сүрэл, дэрсэн эдлэл үйлдвэрлэл	33.2	45.0	344.0	7.6**
Цаас болон цаасан бүтээгдэхүүн үйлдвэрлэл	7 271.1	7 715.8	6 901.7	- 10.6
Хэвлэх, дуу бичлэгийг хувилах, дахин үйлдвэрлэх үйл ажиллагаа	4 709.7	4 324.5	3 578.6	- 17.2
Кокс болон газрын түүхий тосны боловсруулсан бүтээгдэхүүн үйлдвэрлэл	30 175.1	36 034.6	-	-
Химийн бодис болон химийн бүтээгдэхүүн үйлдвэрлэл	19 094.0	17 532.2	33 547.4	91.3
Үндсэн эмийн бүтээгдэхүүн болон эмийн бэлдмэлийн үйлдвэрлэл	7 500.5	8 308.2	8 867.1	6.7
Резинэн болон хуванцар бүтээгдэхүүн үйлдвэрлэл	8 819.1	8 201.5	7 415.2	- 9.6
Төмөрлөг бус эрдэс бодисоор хийсэн эдлэл үйлдвэрлэл	3 537.8	3 894.7	4 744.6	21.8
Машин, тоног төхөөрөмжөөс бусад металл бүтээгдэхүүн үйлдвэрлэл	992.1	1 934.7	2 080.5	7.5
Цахилгаан тоног төхөөрөмж үйлдвэрлэл	140.0	181.5	690.0	3.8**
Тээврийн хэрэгслийн бусад тоног төхөөрөмж үйлдвэрлэл	385.8	592.1	515.7	- 12.9
Тавилга үйлдвэрлэл	1 905.6	2 240.4	1 659.4	- 25.9
Бусад боловсруулах үйлдвэрлэл	2 572.8	2 309.6	2 589.0	12.1
Машин, тоног төхөөрөмжийг угсрах, суурилуулах, холбогдох засвар, үйлчилгээ	18 111.6	25 336.5	20 435.2	- 19.3
<b>ЦАХИЛГААН, ХИЙ, УУР, АГААРЖУУЛАЛТ</b>	<b>192 156.2</b>	<b>250 060.7</b>	<b>339 783.3</b>	<b>35.9</b>
Цахилгаан, хий, уур, агааржуулалт	192 156.2	250 060.7	339 783.3	35.9
<b>УС ХАНГАМЖ, СУВАГЖИЛТЫН СИСТЕМ, ХОГ ХАЯГДАЛ ЗАЙЛУУЛАХ БОЛОН ХҮРЭЭЛЭН БҮЙ ОРЧНЫГ ДАХИН СЭРГЭЭХ ҮЙЛ АЖИЛЛАГАА</b>	<b>15 417.4</b>	<b>17 607.5</b>	<b>16 033.7</b>	<b>- 8.9</b>
Ус хуримтлуулах, ариутгах, түгээх үйл ажиллагаа	10 726.5	11 461.1	11 953.9	4.3
Хог хаягдлыг цуглуулах, боловсруулах, зайлуулах, дахин ашиглах	4 018.3	6 125.4	3 956.1	- 35.4
Хүрээлэн буй орчны бохирдлыг ариутгах, цэвэрлэх, бусад хог хаягдлын менежментийн үйлчилгээ	672.6	21.0	123.7	5.9**

Уул уурхай, олборлох аж үйлдвэрийн салбарын нийт үйлдвэрлэл 2026 оны 1 дүгээр сард 2979.2 тэрбум төгрөг болж, өмнөх оны мөн үетэй харьцуулахад 1379.2 (86.2%) тэрбум төгрөгөөр өсөхөд, чулуун, хүрэн, нүүрс олборлолт, металлын хүдэр олборлолт, бусад ашигт малтмалын олборлолт 7.0 хувиас 4.0 дахин өссөн байна.

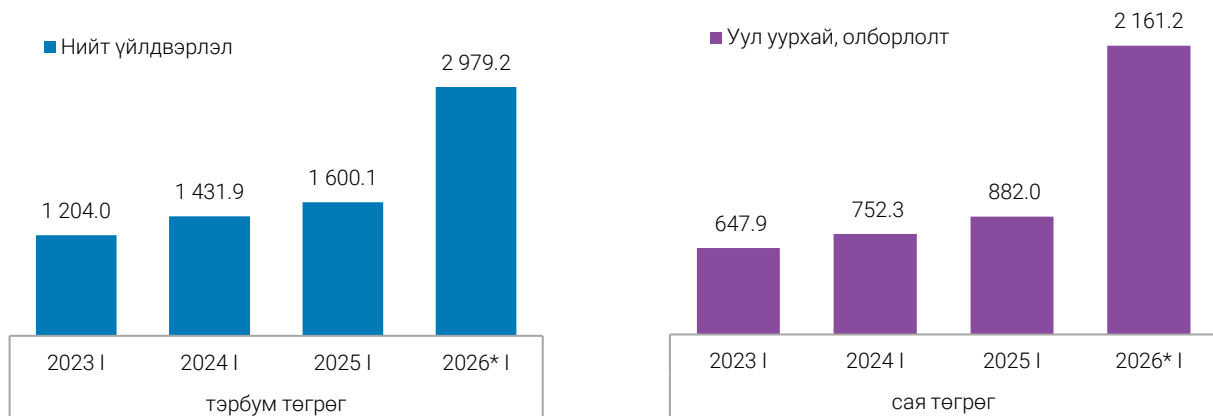
Боловсруулах аж үйлдвэрийн салбарын нийт үйлдвэрлэл 462.3 тэрбум төгрөг болж, өмнөх оны мөн үетэй харьцуулахад 11.8 (2.6%) тэрбум төгрөгөөр өссөн байна.

Цахилгаан, хий, уур, агааржуулалт 339.8 тэрбум төгрөг болж, өмнөх оны мөн үетэй харьцуулахад 89.7 (35.9%) тэрбум төгрөгөөр өссөн байна.

Нийслэлийн аж үйлдвэрийн салбар 2026 оны 1 дүгээр сард урьдчилсан гүйцэтгэлээр 3.0 их наяд төгрөгийн бүтээгдэхүүн үйлдвэрлэлт хийснээс уул уурхай, олборлох аж үйлдвэрийн салбар 72.5 хувийг, боловсруулах аж үйлдвэрлэл 18.9 хувийг, цахилгаан, хий, уур, агааржуулалт 8.1 хувийг, ус хангамж, сувагжилтын систем, хог хаягдал зайлуулах болон хүрээлэн буй орчныг дахин сэргээх үйл ажиллагаа 0.5 хувийг тус тус эзэлж байна.

**ЗУРАГ 18.**

**АЖ ҮЙЛДВЭРИЙН НИЙТ ҮЙЛДВЭРЛЭЛ, салбараар, жил бүрийн 1 дүгээр сард**



Аж үйлдвэрийн салбарын борлуулсан бүтээгдэхүүн 2026 оны 1 дүгээр сард урьдчилсан гүйцэтгэлээр 5.4 их наяд төгрөг болж өмнөх оны мөн үеэс 3.7 (3.2 дахин) их наяд төгрөгөөр өслөө. Үүнд: уул уурхай, олборлолтын салбарын борлуулалт 3.5 (4.5 дахин) их наяд төгрөгөөр, боловсруулах үйлдвэрлэл 85.7 (19.1%) их наяд төгрөгөөр, цахилгаан, хий, уур, агааржуулалт салбарын борлуулалт 89.7 (35.9%) тэрбум төгрөгөөр өссөн нь голлон нөлөөлжээ.

Гадаад зах зээлд 2026 оны 1 дүгээр сарын урьдчилсан гүйцэтгэлээр 4.3 их наяд төгрөгийн борлуулалт хийсний 4.2 их наяд төгрөг нь уул уурхайн, олборлох салбарын борлуулалт байна. Уул уурхайн бүтээгдэхүүний гадаад борлуулалтын 6.5 хувийг нүүрс олборлолтын салбар, 92.1 хувийг металлын хүдэр олборлолтын салбар, 1.3 хувийг газрын түүхий тос, байгалийн хий олборлолтын салбар, 0.1 хувийг бусад ашигт малтмал олборлолтын салбар эзэлж байна.

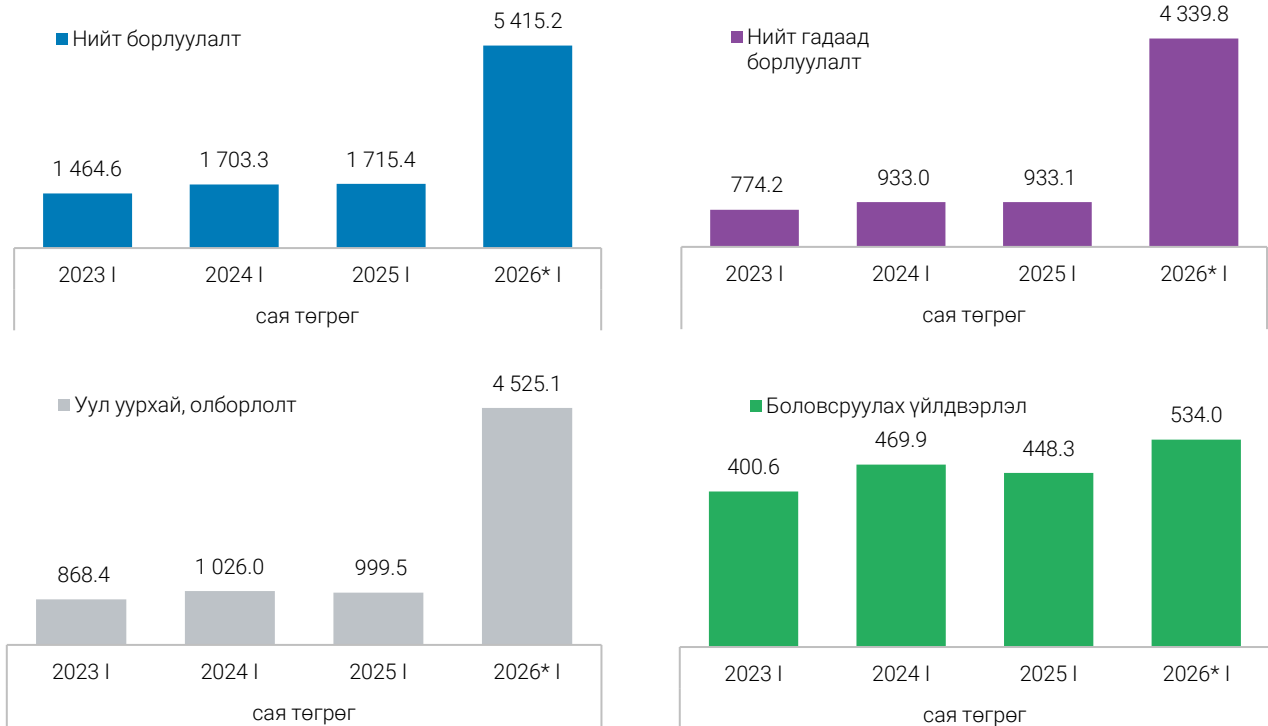
**ХҮСНЭГТ 25.**

**АЖ ҮЙЛДВЭРИЙН САЛБАРЫН БОРЛУУЛСАН БҮТЭЭГДЭХҮҮН, салбараар**

Салбар	Нийт борлуулалт			2026* I	Экспорт
	2024 I	2025 I	2026* I	2025 I	
	сая төгрөг			Хувь	
<b>БҮГД</b>	<b>1 703 252.9</b>	<b>1 715 354.7</b>	<b>5 415 195.1</b>	<b>3.1**</b>	<b>80.1</b>
<b>УУЛ УУРХАЙ, ОЛБОРЛОЛТ</b>	<b>1 025 990.4</b>	<b>999 450.2</b>	<b>4 525 103.4</b>	<b>4.5**</b>	<b>94.8</b>
Чулуун, хүрэн нүүрс олборлолт	312 547.9	92 674.0	315 715.9	3.4**	88.5
Газрын түүхий тос, байгалийн хий олборлолт	99136.4	77 608.9	57 285.1	-26.2	100.0
Металлын хүдэр олборлолт	609 671.7	825 446.8	4 144 886.5	5.0**	95.3
Бусад ашигт малтмал олборлолт	2 496.7	18.3	3 253.9	17.7**	99.6
Уул уурхайн туслах үйл ажиллагаа	2 137.7	3 702.2	3 962.0	7.0	
<b>БОЛОВСРУУЛАХ ҮЙЛДВЭРЛЭЛ</b>	<b>469 932.2</b>	<b>448 287.3</b>	<b>533 962.5</b>	<b>19.1</b>	<b>9.1</b>
Хүнсний бүтээгдэхүүний үйлдвэрлэл	332 389.3	314 513.9	353 044.7	12.3	7.6
Мах боловсруулах, консервлох	65 848.1	58 688.9	55 353.8	-5.7	47.7
Жимс болон төмс, хүнсний ногоо боловсруулалт, хадгалалт	4 569.2	7 699.3	9 345.2	21.4	
Сүүн бүтээгдэхүүн үйлдвэрлэл	48 051.7	47 658.8	56 881.2	19.4	
Үр тарианы гурилын болон цардуул, цардууллаг бүтээгдэхүүн үйлдвэрлэл	37 421.6	22 503.3	28 774.9	27.9	
Хүнсний бусад бүтээгдэхүүн үйлдвэрлэл	51 871.6	58 764.5	64 155.9	9.2	
Малын тэжээл үйлдвэрлэл	1 432.3	448.0	506.0	12.9	
Ундаа үйлдвэрлэл	123 194.8	118 751.1	138 027.7	16.2	0.3
Тамхи үйлдвэрлэл	1 949.9	3 042.9	5 582.0	83.4	
Ээрэх, нэхэх, даавуун материал бэлтгэх үйлдвэрлэл	19 924.6	15 891.1	21 030.5	32.3	79.3
Хувцас үйлдвэрлэл	13 990.5	17 736.4	18 041.0	1.7	6.7
Арьс, арьсан бүтээгдэхүүн үйлдвэрлэл	4 646.4	2 093.7	4 293.4	2.1**	39.9
Тавилгаас бусад мод болон модон бүтээгдэхүүн үйлдвэрлэл, сүрэл, дэрсэн эдлэл үйлдвэрлэл	33.9	40.0	376.5	9.4**	
Цаас болон цаасан бүтээгдэхүүн үйлдвэрлэл	9 290.5	8 834.4	8 915.9	0.9	
Хэвлэх, дуу бичлэгийг хувилах, дахин үйлдвэрлэх үйл ажиллагаа	5 091.4	4 561.4	4 848.7	6.3	
Кокс болон газрын түүхий тосны боловсруулсан бүтээгдэхүүн үйлдвэрлэл	12 500.0	10 241.4	15 073.0	47.2	
Химийн бодис болон химийн бүтээгдэхүүн үйлдвэрлэл	21 781.1	10 883.1	39 532.2	3.6**	
Үндсэн эмийн бүтээгдэхүүн болон эмийн бэлдмэлийн үйлдвэрлэл	9 614.2	10 152.8	13 687.1	34.8	0.3
Резинэн болон хуванцар бүтээгдэхүүн үйлдвэрлэл	8 888.2	8 286.5	8 082.1	-2.5	
Төмөрлөг бус эрдэс бодисоор хийсэн эдлэл үйлдвэрлэл	4 453.8	5 156.8	4 896.7	-5.0	
Машин, тоног төхөөрөмжөөс бусад металл бүтээгдэхүүн үйлдвэрлэл	992.1	3 518.6	2 770.5	-21.3	77.1
Цахилгаан тоног төхөөрөмж үйлдвэрлэл	19.3	184.0	733.2	4.0**	
Тээврийн хэрэгслийн бусад тоног төхөөрөмж үйлдвэрлэл	385.8	592.1	515.7	-12.9	
Тавилга үйлдвэрлэл	2 162.8	3 162.4	1 743.5	-44.9	
Бусад боловсруулах үйлдвэрлэл	2 590.1	2 344.6	2 864.4	22.2	1.1
Машин, тоног төхөөрөмжийг угсрах, суурилуулах, холбогдох засвар, үйлчилгээ	19 228.3	27 051.2	27 931.4	3.3	
<b>ЦАХИЛГААН, ХИЙ, УУР, АГААРЖУУЛАЛТ</b>	<b>192 250.7</b>	<b>250 060.6</b>	<b>339 783.3</b>	<b>35.9</b>	
Цахилгаан, хий, уур, агааржуулалт	192 250.7	250 060.6	339 783.3	35.9	
<b>УС ХАНГАМЖ, СУВАГЖИЛТЫН СИСТЕМ, ХОГ ХАЯГДАЛ ЗАЙЛУУЛАХ БОЛОН ХҮРЭЭЛЭН БҮЙ ОРЧНЫГ ДАХИН СЭРГЭЭХ ҮЙЛ АЖИЛЛАГАА</b>	<b>15 079.6</b>	<b>17 556.6</b>	<b>16 345.9</b>	<b>-6.9</b>	
Ус хуримтлуулах, ариутгах, түгээх үйл ажиллагаа	10 726.5	11 461.1	12 055.6	5.2	
Хог хаягдлыг цуглуулах, боловсруулах, зайлуулах; дахин ашиглах	4 073.3	6 056.5	4 166.6	-31.2	
Хүрээлэн буй орчны бохирдлыг ариутгах, цэвэрлэх, бусад хог хаягдлын менежментийн үйлчилгээ	279.8	39.0	123.7	3.2**	

**ЗУРАГ 19.**

**АЖ ҮЙЛДВЭРИЙН САЛБАРЫН НИЙТ БОРЛУУЛАЛТ, жил бүрийн 1 дүгээр сард**



**Ойлголт, тодорхойлолт:**

**Аж үйлдвэрийн салбарын нийт үйлдвэрлэл:** Аж ахуйн нэгж, байгууллагын тайлант хугацаанд зах зээлд болон өөрийн эцсийн хэрэглээнд зориулж үйлдвэрлэсэн бүтээгдэхүүнээс бүрдэнэ.

**Аж үйлдвэрийн салбарын борлуулсан бүтээгдэхүүн:** Аж ахуйн нэгж, байгууллагын тайлант хугацаанд худалдсан буюу гадагш гүйцэтгэсэн ажил, үйлчилгээний хэмжээ юм.

**Аж үйлдвэрийн үйлдвэрлэлийн (биет хэмжээний) индекс:** Аж үйлдвэрийн салбарын гол нэр төрлийн бүтээгдэхүүнийг сар бүрийн мэдээлэлд хамруулан судалж, Ласпейрсийн биет хэмжээний индексийн томъёог ашиглан тооцно.

**Тооцох аргачлал:** Ласпейрсийн биет хэмжээний индексийн томъёо:

Qt- Бүтээгдэхүүний тайлант үеийн биет хэмжээ  
 Q0- Бүтээгдэхүүний суурь үеийн биет хэмжээ  
 P0- Бүтээгдэхүүний суурь үеийн үнэ  
 W0-Жин

$$I_{LQ} = \frac{\sum(Q_t \cdot P_0)}{\sum(Q_0 \cdot P_0)} \cdot 100 = \sum\left(\frac{Q_t}{Q_0}\right) \cdot W_0 \cdot 100$$

**Ангилал, код:** Эдийн засгийн бүх төрлийн үйл ажиллагааны салбарын ангилал  
 Бүтээгдэхүүн үйлчилгээний нэгдсэн ангилал юм.



# БАРИЛГА

**Нийслэлийн барилга угсралт, их засварын ажлын гүйцэтгэл өмнөх оны мөн үетэй харьцуулахад 38.3 хувиар өслөө.**

Барилга угсралт, их засварын ажлын гүйцэтгэл 2025 онд 6143.1 тэрбум төгрөг болж, 5961.3 (97.0%) тэрбум төгрөгийн ажлыг дотоодын барилгын байгууллага, 181.8 (3.0%) тэрбум төгрөгийн ажлыг гадаадын барилгын байгууллага гүйцэтгэсэн байна.

Барилга угсралт, их засварын ажил 2025 онд өмнөх оноос 1701.7 (38.3%) тэрбум төгрөгөөр өсөхөд дотоодын байгууллагын барилгын гүйцэтгэсэн барилга угсралт, их засварын ажил 2124.3 (55.4%) тэрбум төгрөгөөр өссөн нь голлон нөлөөлөв.

## ХҮСНЭГТ 20.

### БАРИЛГА УГСРАЛТ, ИХ ЗАСВАРЫН АЖИЛ, гүйцэтгэгчийн төрлөөр, жил бүрийн эцэст

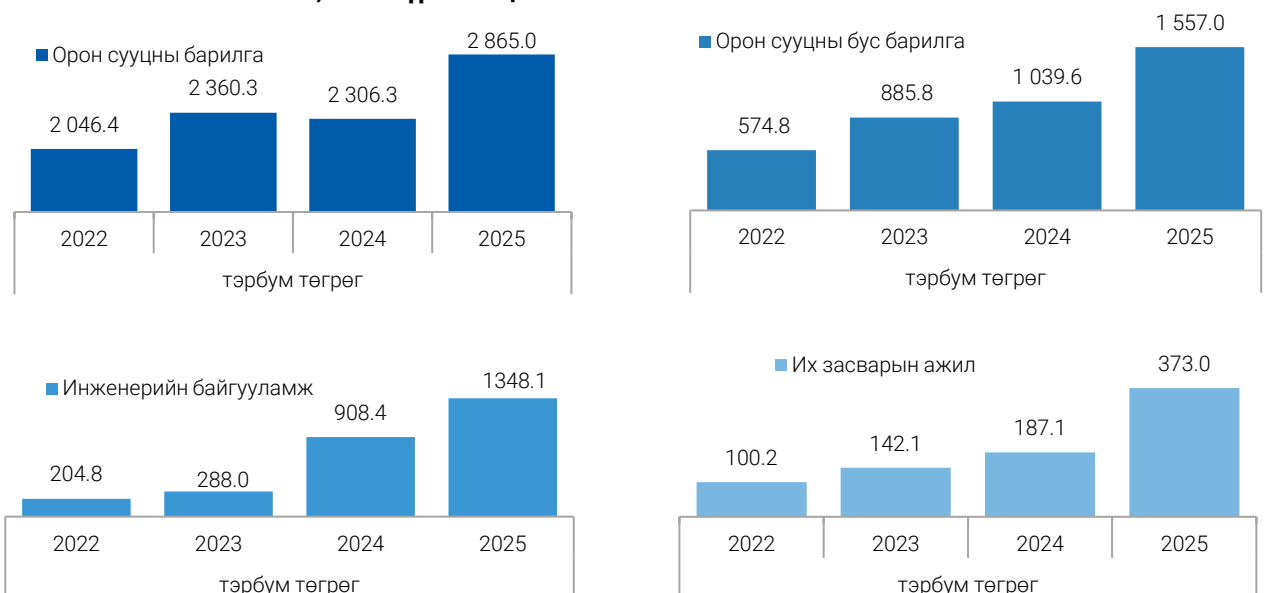
Төрөл	2022	2023	2024	2025*	Өөрчлөлт	
					Дүн	Хувь
	сая төгрөг					
<b>Нийт</b>	<b>2 926 188.5</b>	<b>3 676 256.9</b>	<b>4 441 460.7</b>	<b>6 143 113.7</b>	<b>1 701 653.0</b>	<b>38.3</b>
Дотоодын байгууллага	2 870 210.7	3 573 324.2	3 837 076.6	5 961 337.6	2 124 261.0	55.4
Төрийн	78 266.8	62 342.3	58 908.9	775 042.2	716 133.3	13.2**
Хувийн	2 770 142.5	3 486 460.4	3 760 135.4	5 152 332.3	1 392 196.9	37.0
Гадаадтай хамтарсан	21 801.4	24 521.5	18 032.3	33 963.1	15 930.8	88.3
Гадаадын байгууллага	55 977.8	102 932.7	604 384.1	181 776.1	- 422 608.0	- 69.9

Дотоодын барилгын байгууллагаас хувийн байгууллагын гүйцэтгэсэн барилга угсралт, их засварын ажил 5152.3 тэрбум төгрөг болж, өмнөх оноос 1392.2 (37.0%) тэрбум төгрөгөөр, төрийн байгууллагын гүйцэтгэсэн барилга

угсралт, их засварын ажил 775.0 тэрбум төгрөг болж, өмнөх оноос 716.1 (13.2 дахин) тэрбум төгрөгөөр, гадаадтай хамтарсан байгууллагынх 34.0 тэрбум төгрөг болж, өмнөх оноос 15.9 (88.3%) тэрбум төгрөгөөр тус тус өссөн байна.

## ЗУРАГ 20.

### БАРИЛГЫН БАЙГУУЛЛАГЫН ГҮЙЦЭТГЭСЭН БАРИЛГА УГСРАЛТ, ИХ ЗАСВАРЫН АЖИЛ, жил бүрийн эцэст



Энэ онд гүйцэтгэсэн барилга угсралт, их засварын ажлын 2865.0 (46.6%) тэрбум төгрөгийг орон сууцны барилга, 1557.0 (25.3%) тэрбум төгрөгийг орон сууцны бус барилга, 1348.1 (22.0%) тэрбум төгрөгийг инженерийн барилга, байгууламж, 373.0 (6.1%) тэрбум төгрөгийг их засварын ажил эзэлж байна.

Өмнөх оны мөн үеэс орон сууцны барилга 558.7 (24.2%) тэрбум төгрөгөөр, орон сууцны бус барилга 517.4 (49.8%) тэрбум төгрөгөөр, их засварын ажил 439.7 (48.4%) тэрбум төгрөгөөр, инженерийн барилга, байгууламж 185.9 (99.4%) тэрбум төгрөгөөр тус тус өссөн байна.

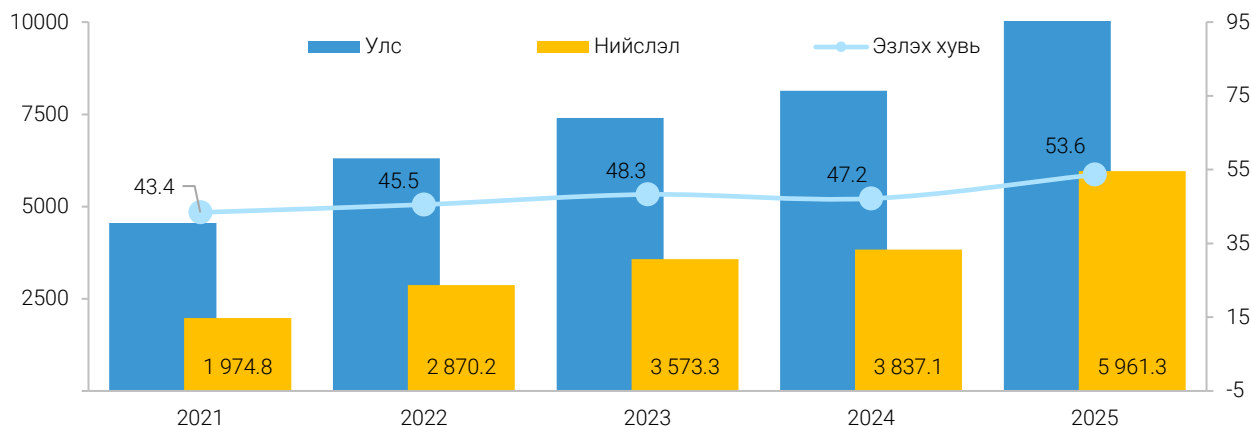
### ХҮСНЭГТ 21.

### ДОТООДЫН БАРИЛГЫН БАЙГУУЛЛАГЫН ГҮЙЦЭТГЭСЭН БАРИЛГА УГСРАЛТ, ИХ ЗАСВАРЫН АЖИЛ, НИЙСЛЭЛ, ДҮҮРГЭЭР, ЖИЛ БҮРИЙН ЭЦЭСТ

Нийслэл, дүүрэг	2022	2023	2024	2025*	Өөрчлөлт	
					Дүн	Хувь
	сая төгрөг					
<b>Нийслэлийн дүн</b>	<b>2 870 210.7</b>	<b>3 573 324.2</b>	<b>3 837 076.6</b>	<b>5 961 337.6</b>	<b>2 124 261.0</b>	<b>55.4</b>
Багануур	25 796.1	19 225.7	37 974.5	82 736.5	44 762.0	2.2**
Багахангай	4 993.7	1 660.1	9 852.9	680 882.4	671 029.5	69.1**
Баянгол	196 193.1	280 644.0	404 893.3	501 528.3	96 635.0	23.9
Баянзүрх	680 994.4	748 875.5	666 632.2	843 172.8	176 540.6	26.5
Налайх	33 578.0	81 876.1	46 302.2	193 421.4	147 119.2	4.2**
Сонгинохайрхан	117 341.3	188 095.2	232 373.0	373 839.7	141 466.7	60.9
Сүхбаатар	320 325.0	359 453.7	494 947.4	635 686.0	140 738.6	28.4
Хан-Уул	1 421 353.6	1 757 626.0	1 816 936.5	2 352 796.2	535 859.7	29.5
Чингэлтэй	69 635.5	135 867.9	127 164.6	297 274.3	170 109.7	2.3**

### ЗУРАГ 21.

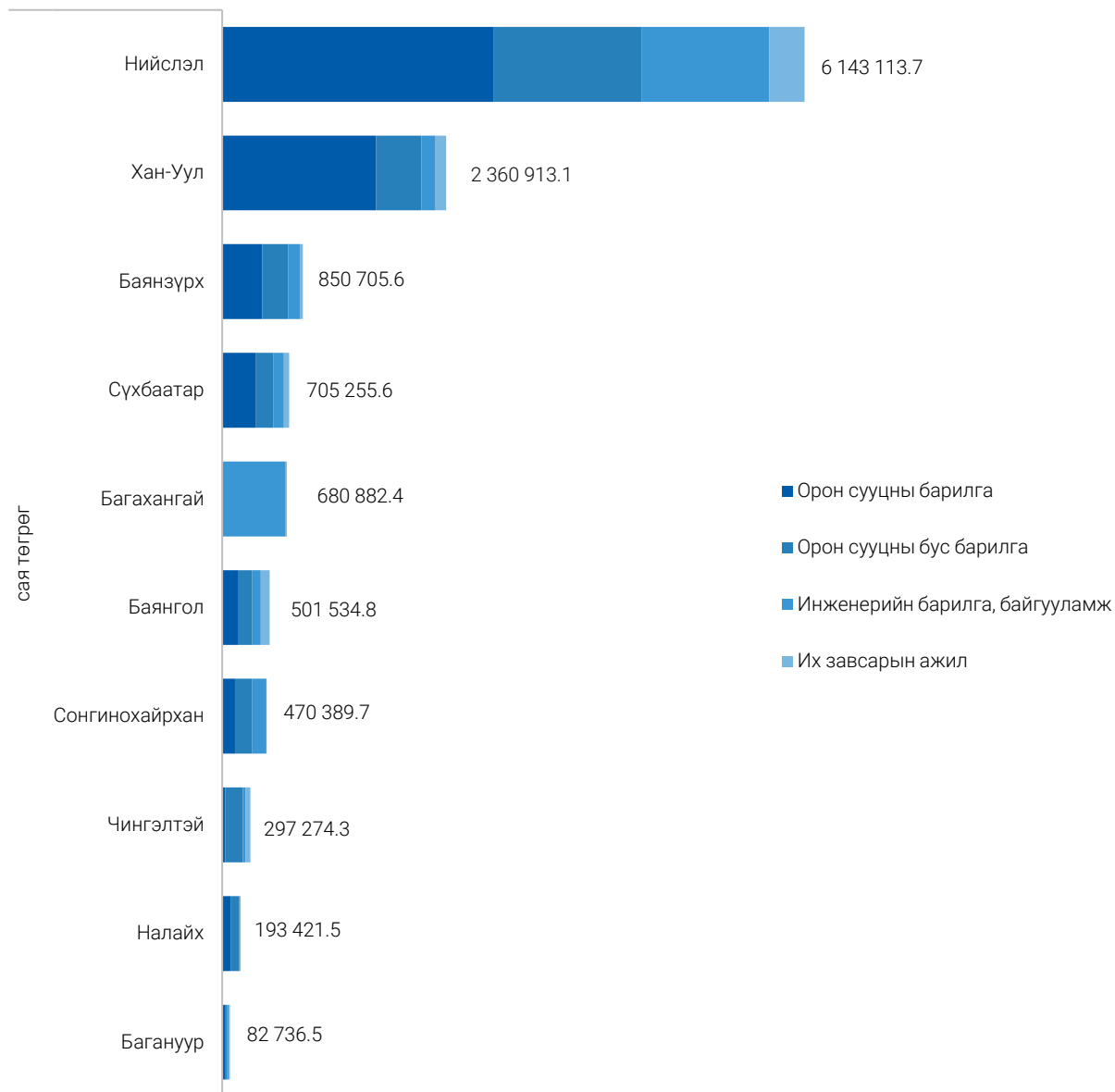
### ДОТООДЫН БАЙГУУЛЛАГЫН ГҮЙЦЭТГЭСЭН БАРИЛГА УГСРАЛТ, ИХ ЗАСВАРЫН АЖИЛ, ДҮҮРГЭЭР, ЖИЛ БҮРИЙН ЭЦЭСТ



Улаанбаатар хотод 2025 онд 5961.3 тэрбум төгрөгийн дотоодын барилгын байгууллагын гүйцэтгэсэн барилга угсралт, их засварын ажил хийгдсэн байна. 2025 оны урьдчилсан гүйцэтгэлээр Хан-Уул дүүрэгт 2352.8 тэрбум төгрөг, Баянзүрх дүүрэгт 843.2 тэрбум төгрөг, Сүхбаатар дүүрэгт 635.7 тэрбум төгрөг, Сонгинохайрхан дүүрэгт 373.8 тэрбум төгрөг, Баянгол дүүрэгт 501.5 тэрбум төгрөг, Багануур

дүүрэгт 82.7 тэрбум төгрөг, Чингэлтэй дүүрэгт 297.3 тэрбум төгрөг, Налайх дүүрэгт 193.4 тэрбум төгрөг, Багахангай дүүрэгт 671.0 тэрбум төгрөгийн дотоодын барилгын байгууллагын гүйцэтгэсэн барилга угсралт, их засварын ажил хийгдсэн байна.

**ЗУРАГ 22. БАРИЛГА УГСРАЛТ, ИХ ЗАВСРЫН АЖЛЫН ХЭМЖЭЭ, НИЙСЛЭЛ, ДҮҮРГЭЭР, 2025 он**



**ХҮСНЭГТ 22.**

**АШИГЛАЛТАД ОРУУЛСАН ҮНДСЭН ФОНД, БАРИЛГА УГСРАЛТ, ИХ ЗАСВАРЫН АЖИЛ, БАРИЛГЫН ТӨРЛӨӨР, жил бүрийн эцэст**

Барилгын төрөл	2022	2023	2024	2025	Өөрчлөлт	
					Дүн	Хувь
сая төг						
<b>Дүн</b>	<b>2 473 107.2</b>	<b>2 588 069.6</b>	<b>3 815 455.2</b>	<b>5 370 720.4</b>	<b>1 555 265.2</b>	<b>40.8</b>
Орон сууцны барилга	1 800 088.4	1 579 118.9	2 343 345.4	2 609 200.8	265 855.4	11.3
Орон сууцны бус барилга	351 261.4	571 135.4	828 577.5	1 225 946.4	397 368.9	48.0
Үйлдвэрийн	4 425.0	26 530.0	21 300.0	27 441.0	6 141.0	28.8
Худалдаа, үйлчилгээний	99 275.6	142 410.0	225 406.3	311 206.1	85 799.8	38.1
Эмнэлгийн	37 700.2	11 350.0	22 777.4	83 134.3	60 356.9	3.7**
Сургууль, соёлын	133 969.2	205 370.9	250 757.7	396 928.5	146 170.8	58.3
Бусад	75 891.4	185 474.5	308 336.1	407 236.5	98 900.4	32.1
<b>Инженерийн барилга, байгууламж</b>	<b>229 531.5</b>	<b>337 381.3</b>	<b>557 917.3</b>	<b>1 264 143.4</b>	<b>706 226.1</b>	<b>2.3**</b>
Эрчим хүчний	17 552.9	47 760.2	323 724.1	39 241.8	- 284 482.3	- 87.9
Холбооны		9 513.5	5 227.0	3 228.7	- 1 998.3	- 38.2
Авто зам	145 843.1	39 376.2	46 316.5	85 542.5	39 226.0	84.7
Гүүр, гүүрэн гарц	7 466.6	143 267.7	109 666.1	2 498.6	- 107 167.5	- 97.7
Далан, суваг, шугам, сүлжээ	17 252.6	37 433.4	7 350.6	967 759.5	960 408.9	131.7**
Зам, талбайн бусад ажил	41 416.3	60 030.3	65 633.0	165 872.3	100 239.3	2.5**
<b>Их засварын ажил</b>	<b>92 225.9</b>	<b>100 434.0</b>	<b>85 615.0</b>	<b>271 429.8</b>	<b>185 814.8</b>	<b>3.2**</b>

2025 онд улиралд ашиглалтад оруулсан барилга угсралт, их засварын ажил 5370.7 тэрбум төгрөг болж, өмнөх оноос 1555.3 (40.8 %) тэрбум төгрөгөөр өссөн байна.

Үүнд, инженерийн барилга, байгууламж 706.2 (2.3 дахин) тэрбум төгрөгөөр, орон сууцны бус барилга 397.4 (48.0%) тэрбум төгрөгөөр, их засварын ажил 185.8 (3.2 дахин) тэрбум төгрөгөөр тус тус өссөн нь нөлөөлсөн байна.

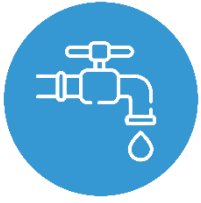
**Ойлголт, тодорхойлолт**

**Барилга угсралт, их засвар:** Барилга байшин барих болон инженерийн зориулалтаар зам, гүүр, далан зэрэг инженерийн бусад байгууламжийг барих хэлбэрээр үндсэн хөрөнгийг бий болгох, шинэчлэх, засварлах, өргөтгөхөд чиглэсэн үйл ажиллагааг ойлгоно.

**Орон сууцны бус барилга:** Барилгын багахан хэсгийг (нийт талбайн 50%-аас бага хэсэг) орон сууцны зориулалтаар ашигладаг барилгыг оруулна.

**Инженерийн барилгын ажил:** Төмөр зам, зам, гүүр, хурдны зам, онгоцны буудлын талбай, ус хангамж, бохирын шугам, далан хаалт, усжуулалтын байгууламж зэрэг барилга угсралтад ангилагддаггүй барилга байгууламжийн бүх ажлыг оруулна.

**Орон сууцны барилга:** Хамгийн багадаа түүний тал хэсгийг нь орон сууцны зориулалтаар ашигладаг байгууламж юм.



# ХОТ НИЙТИЙН АЖ АХУЙ

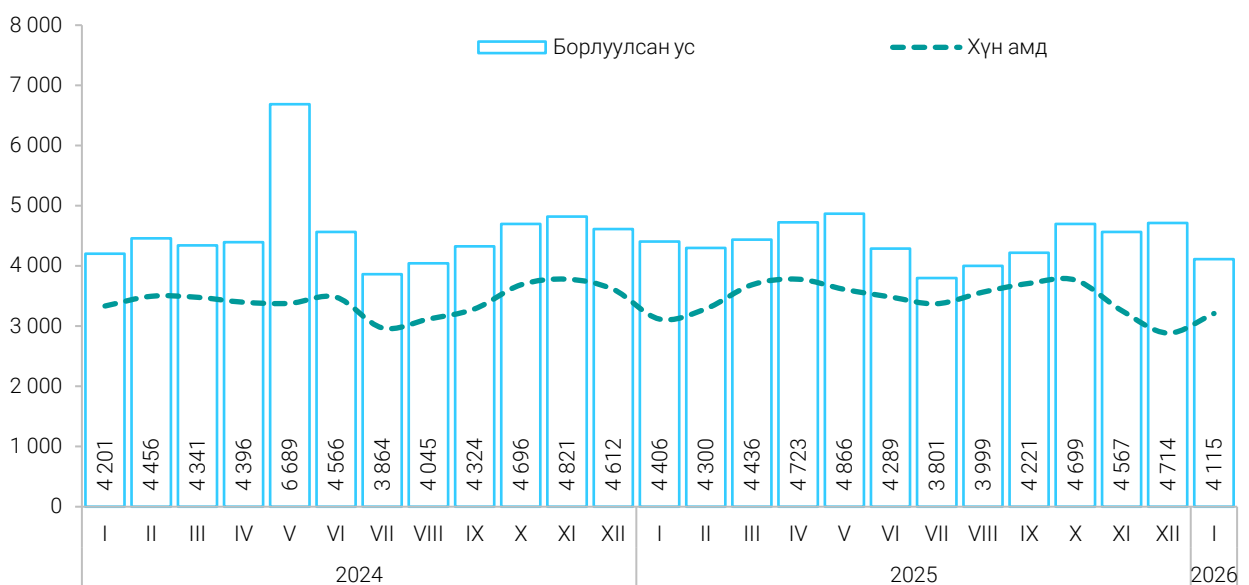
**Нийслэлийн хэмжээнд борлуулсан нийт уснаас хүн амд 3.2 сая.м<sup>3</sup> (78.0%), аж ахуйн нэгж, байгууллагад 0.9 сая.м<sup>3</sup> (22.0%) цэвэр усыг борлуулжээ.**

2026 оны 1 дүгээр сард нийт 4.1 сая.м<sup>3</sup> цэвэр ус борлуулж, 5.5 тэрбум төгрөгийн орлого бүрдүүлжээ.

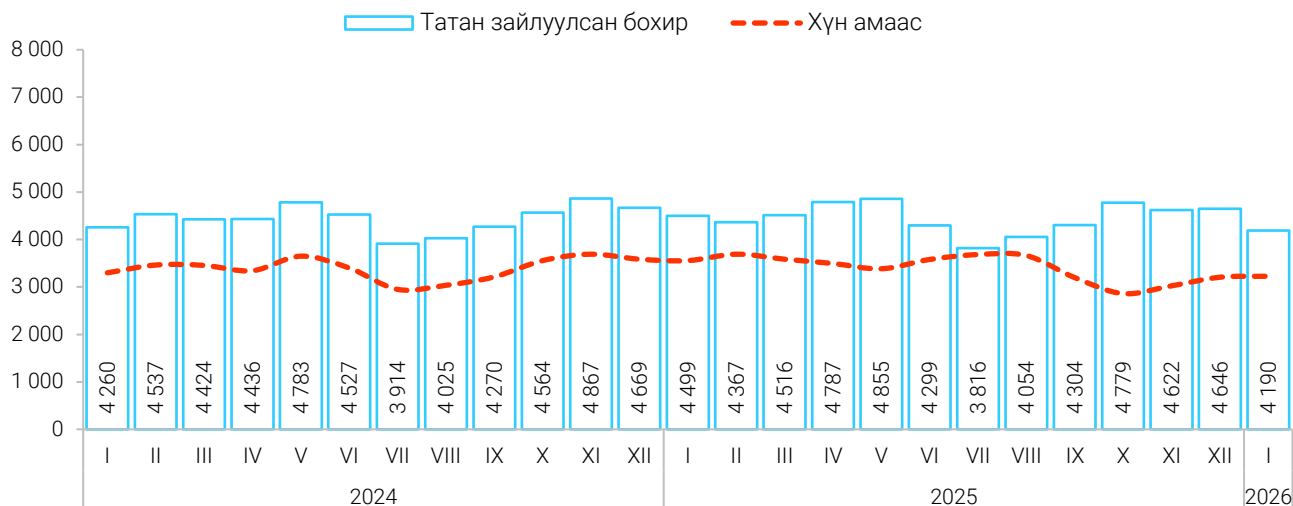
## ХҮСНЭГТ 23. УС СУВАГ АШИГЛАЛТЫН ҮЙЛЧИЛГЭЭ, үйлчилгээний төрлөөр

Үзүүлэлт	Хэмжих нэгж	2024 I	2025 I	2026 I	2026 2025
Шахсан ус	мянган м <sup>3</sup>	5 177	5 444	5 770	6.0
Борлуулсан ус	мянган м <sup>3</sup>	4 201	4 406	4 115	-6.6
Хүн амд	мянган м <sup>3</sup>	3 334	3 485	3 210	-7.9
Аж ахуйн нэгж, байгууллага	мянган м <sup>3</sup>	867	921	905	-1.8
Татан зайлуулсан бохир	мянган м <sup>3</sup>	4 260	4 499	4 190	-6.9
Хүн амаас	мянган м <sup>3</sup>	3 298	3 495	3 226	-7.7
Аж ахуйн нэгж, байгууллага	мянган м <sup>3</sup>	961	1 003	964	-4.0
Ус борлуулалтын орлого	сая төгрөг	5 587	5 838	5 529	-5.3
Хүн амаас	сая төгрөг	3 002	3 095	2 841	-8.2
Аж ахуйн нэгж, байгууллага	сая төгрөг	2 585	2 744	2 688	-2.0
Сувагжуулалтын орлого	сая төгрөг	4 432	4 640	4 356	-6.1
Хүн амаас	сая төгрөг	1 991	2 069	1 896	-8.4
Аж ахуйн нэгж, байгууллага	сая төгрөг	2 441	2 571	2 460	-4.3

## ЗУРАГ 23. БОРЛУУЛСАН УС



**ЗУРАГ 24. ТАТАН ЗАЙЛУУЛСАН БОХИР, сараар**



Цэвэрлэх байгууламжаар 4.1 сая.м<sup>3</sup> бохир цэвэрлэж, аж ахуйн нэгж, байгууллага, өрхийн

4.2 сая.м<sup>3</sup> бохир шингэнийг татан зайлуулсан байна.

**Ойлголт, тодорхойлолт:**

**Шахсан ус:** Ус хангамжийн эх үүсвэрээс хотын ус хангамжийн төвлөрсөн сүлжээнд нийлүүлсэн усыг хэлнэ.

**Борлуулсан ус:** Хотын ус хангамжийн төвлөрсөн системээс хэрэглэгчийн тоолуураар болон ус түгээх байраар дамжуулан борлуулсан усыг хэлнэ.

**Татан зайлуулсан бохир:** Ус ариутгах татуургын шугамаар дамжуулан бохир ус цэвэрлэх байгууламжид хүлээн авсан бохир усыг хамруулна.

**Сувагжуулалтын орлого:** Хэрэглэгчийн тоолуураар болон бохир зөөврийн авто машинаар дамжуулан ариутгах татуургын системд хүлээн авч татан зайлуулсан үйлчилгээний орлогыг хамааруулна.



# ЦАГ УУР, АГААРЫН ЧАНАР, АЮУЛТ ҮЗЭГДЭЛ, ОСОЛ

**Нийслэлийн агаарын дундаж хэм 2026 оны 1 дүгээр сард -4.1 °C байв.**

Нийслэлийн агаарын дундаж хэм 2026 оны 1 дүгээр сард -4.1 °C байгаа нь өмнөх оны мөн үеийн дундажтай харьцуулбал 13.3°C-аар

дулаан байв. Энэ сарын хур тунадасны нийлбэр 10.1 миллиметр, салхины үнэмлэхүй их хурд 18 метр секунд хүрсэн байна.

## ХҮСНЭГТ 24. АГААРЫН БОХИРДОЛТ, I сард

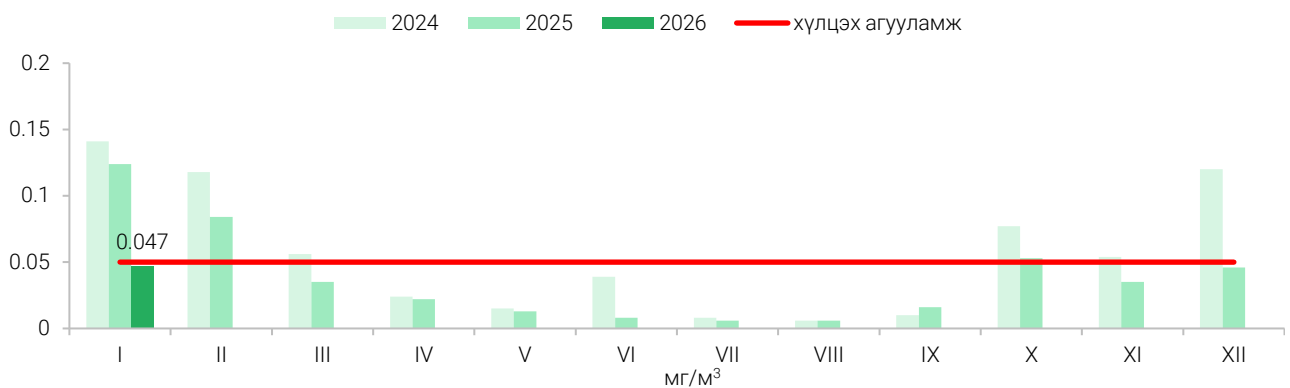
Бодисын нэр		Стандарт хэмжээ	Хэмжилтийн тоо	Хамгийн их хэмжээ	Стандарт хэмжээнээс давсан тохиолдлын тоо	Агаарт байсан дундаж хэмжээ
Хүхэрлэг хий, мг/м <sup>3</sup>	SO <sub>2</sub>	0.050	440	0.271	138	0.047
Азотын давхар исэл, мг/м <sup>3</sup>	NO <sub>2</sub>	0.050	427	0.100	263	0.052
Тоосжилт, мг/м <sup>3</sup>	PM <sub>10</sub>	0.100	513	0.283	184	0.091
	PM <sub>2.5</sub>	0.050	490	0.386	356	0.068
Нүүрстөрөгчийн дутуу исэл, мг/м <sup>3</sup>	CO	10.000	369	9.600	79	2.288
Озон, мг/м <sup>3</sup>	O <sub>3</sub>	0.100	864	0.093	0	0.023

2026 оны 1 дүгээр сарын Улаанбаатар хотын агаар бохирдуулах бодисын дундаж агууламжийг өмнөх оны мөн үеийн дундаж агууламжтай харьцуулахад азотын давхар исэл

4 мкг/м<sup>3</sup>-ээр (7.0%), PM 10 тоосонцор 35 мкг/м<sup>3</sup>-ээр (27.0%), PM 2.5 тоосонцор 17 мкг/м<sup>3</sup> -ээр(19.0%), хүхэрлэг хий 77 мкг/м<sup>3</sup>-ээр (19.0%) тус тус бага байна.

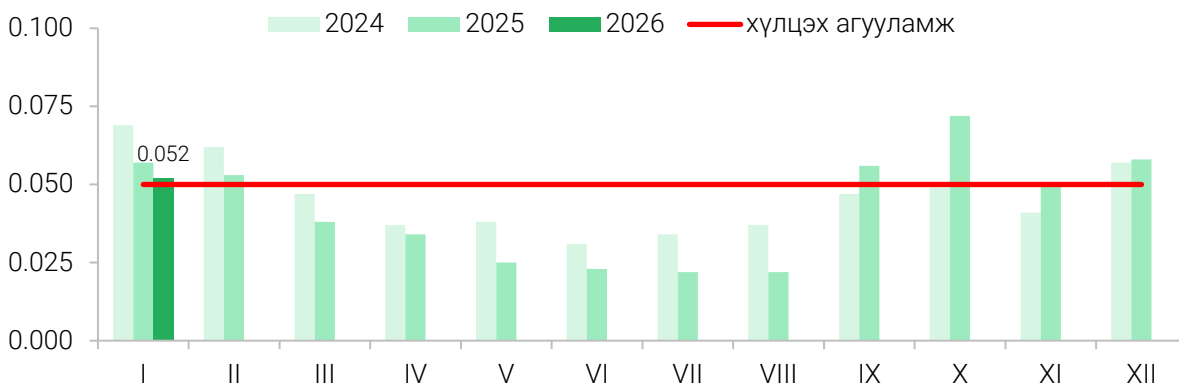
## ЗУРАГ 25.

### УЛААНБААТАР ХОТЫН АГААР ДАХЬ ХҮХЭРЛЭГ ХИЙН АГУУЛАМЖ, 15 станцын дундаж, мг/м<sup>3</sup>



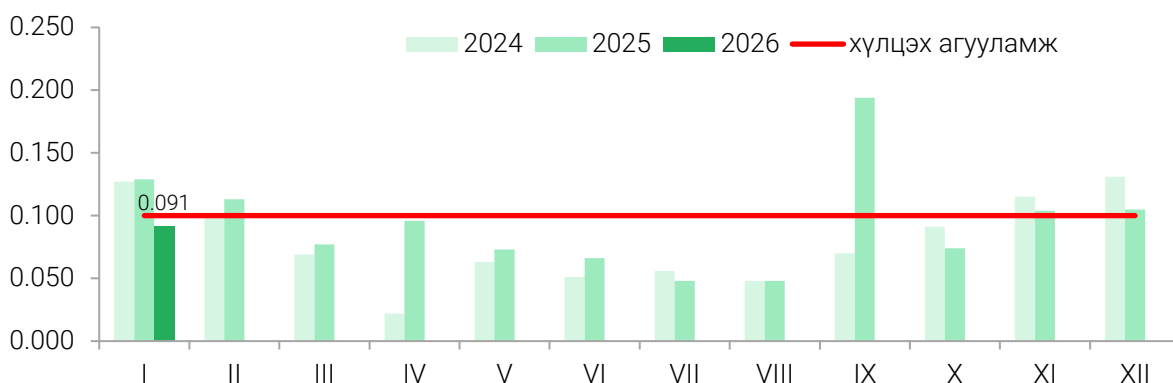
**ЗУРАГ 26.**

**УЛААНБААТАР ХОТЫН АГААР ДАХЬ АЗОТЫН ДАВХАР ИСЛИЙН АГУУЛАМЖ, 16 станцын дундаж, мг/**



**ЗУРАГ 27.**

**УЛААНБААТАР ХОТЫН АГААР ДАХЬ 10 МИКРОНООС БАГА ХЭМЖЭЭТЭЙ ТООСНЫ АГУУЛАМЖ, 16 станцын дундаж, мг/м³**



**ХҮСНЭГТ 25.**

**УЛААНБААТАР ХОТЫН АГААР ДАХЬ БОХИРДУУЛАХ БОДИСЫН АГУУЛАМЖ АГААРЫН ЧАНАРЫН СТАНДАРТ ХҮЛЦЭХ АГУУЛАМЖААС ДАВСАН ТОХИОЛДЛЫН ТОО, станц, 2026 оны I сард**

Станцын байршил	Хүхэрлэг хий (SO <sub>2</sub> )	Азотын давхар исэл (NO <sub>2</sub> )	Нүүрс төрөгчийн дутуу исэл (CO)	Тоосонцор (PM <sub>10</sub> )	Тоосонцор (PM <sub>2.5</sub> )
<b>Нийт</b>	<b>138</b>	<b>263</b>	<b>79</b>	<b>184</b>	<b>356</b>
Мишээл экспо	8	3	0	4	1
Баруун 4 зам	0	27	0	6	26
Тахилт	2	23		18	16
13-р хороолол	0	21	0	2	25
Зуун айл	5	10	6	22	25
Цахилгаан станц	0	9	0	13	17
Ургах наран хороолол	22	16	0	8	25
Хайлааст	4	5	14	20	24
Таван буудал	10	15		17	
Богд хааны ордон музей	8	8	0	0	6
Шархад	7	26	15	16	18
Налайх	20	29	1	14	24
Яармаг	2	20	0	13	25
Нисэх			0	0	9
Толгойт	26	20	24	9	28
Зурагт		22	19	0	29
Амгалан		9		0	6
Дамбадаржаа				22	28
Баянхошуу	24				24

**Хүснэгт 26.**

**УЛААНБААТАР ХОТЫН АГААР ДАХЬ БОХИРДУУЛАГЧ БОДИСЫН ХОНОГИЙН ДУНДАЖ АГУУЛАМЖ, мг/м3, I сард**

Агаарын бохирдлын үзүүлэлт		Мишээл Экспо төв	Баруун дөрвөн зам	Тахилт	13-р хороолол	Зуун айл	Цахилгаан станц	Ургах наран хороолол	Хайлааст	Таван буудал
Хүхэрлэг хий SO <sub>2</sub>	Дундаж	0.043	0.028	0.036	0.024	0.036	0.022	0.061	0.034	0.057
	Хамгийн их	0.128	0.05	0.055	0.039	0.061	0.044	0.142	0.072	0.163
	XXX*-с давсан %	26	0	9	0	16	0	71	13	32
	Хэмжилтийн тоо	31	31	23	31	31	27	31	31	31
Азотын давхар исэл NO <sub>2</sub>	Дундаж	0.021	0.065	0.058	0.057	0.042	0.043	0.05	0.044	0.054
	Хамгийн их	0.064	0.084	0.072	0.081	0.084	0.083	0.076	0.054	0.082
	XXX*-с давсан %	10	87	74	70	32	33	52	20	58
	Хэмжилтийн тоо	31	31	31	30	31	27	31	25	26
Нүүрс төрөгчийн дутуу исэл, CO**	Дундаж	0.912	1.584		1.418	2.818	0.763	0.997	3.638	
	Хамгийн их	4	3.264		3.549	5.875	1.415	2.104	6.031	
	XXX*-с давсан %	0	0		0	19	0	0	45	
	Хэмжилтийн тоо	31	31		31	31	27	27	31	
Тоос PM <sub>10</sub>	Дундаж	0.063	0.072	0.132	0.06	0.137	0.114	0.083	0.152	0.125
	Хамгийн их	0.143	0.134	0.227	0.133	0.261	0.221	0.133	0.257	0.198
	XXX*-с давсан %	13	19	69	7	73	48	26	74	74
	Хэмжилтийн тоо	31	31	26	29	30	27	31	27	23
Тоос PM <sub>2.5</sub>	Дундаж	0.02	0.052	0.077	0.051	0.087	0.051	0.049	0.112	
	Хамгийн их	0.041	0.096	0.149	0.125	0.223	0.12	0.083	0.195	
	XXX*-с давсан %	3	84	84	81	86	63	81	100	
	Хэмжилтийн тоо	30	31	19	31	29	27	31	24	
Озон O <sub>3</sub> **	Дундаж	0.025			0.009	0.008				
	Хамгийн их	0.049			0.032	0.022				
	XXX*-с давсан %	0			0	0				
	Хэмжилтийн тоо	93			93	93				

үргэлжлэл

Агаарын бохирдлын үзүүлэлт		Богд хааны ордон музей	Шархад	Налайх	Яармаг	Нисэх	Толгойт	Зурагт	Дамбад аржаа	Баянхошуу
Хүхэрлэг хий SO <sub>2</sub>	Дундаж	0.038	0.043	0.054	0.025		0.094			0.112
	Хамгийн их	0.116	0.075	0.084	0.067		0.159			0.271
	XXX*-с давсан %	29	23	0.064	6		87			92
	Хэмжилтийн тоо	28	30	31	31		30			26
Азотын давхар исэл NO <sub>2</sub>	Дундаж	0.046	0.06	0.077	0.058		0.058	0.06		
	Хамгийн их	0.064	0.079	0.1	0.08		0.078	0.078		
	XXX*-с давсан %	33	84	94	64		67	71		
	Хэмжилтийн тоо	24	31	31	31		30	31		
Нүүрс төрөгчийн дутуу исэл, CO**	Дундаж	0.961	3.98	2.267	0.368	1.885	6.015	4.419		
	Хамгийн их	1.679	9.123	4.019	2	2.89	9.6	7.454		
	XXX*-с давсан %	0	48	3	0	0	80	61		
	Хэмжилтийн тоо	27	31	30	31	31	31	31		
Тоос PM <sub>10</sub>	Дундаж	0.05	0.116	0.093	0.089	0.035	0.084	0.057	0.131	
	Хамгийн их	0.094	0.283	0.152	0.163	0.061	0.127	0.098	0.202	
	XXX*-с давсан %	0	52	45	43	0	30	0	76	
	Хэмжилтийн тоо	31	31	31	30	31	30	31	29	
Тоос PM <sub>2.5</sub>	Дундаж	0.026	0.076	0.074	0.063	0.029	0.074	0.053	0.112	0.187
	Хамгийн их	0.056	0.214	0.136	0.103	0.047	0.114	0.089	0.18	0.386
	XXX*-с давсан %	24	82	77	81	29	93	84	97	100
	Хэмжилтийн тоо	25	22	31	31	31	30	31	29	24
Озон O <sub>3</sub> **	Дундаж		0.006	0.001	0.049	0.025	0.029	0.034		
	Хамгийн их		0.012	0.004	0.087	0.075	0.076	0.055		
	XXX*-с давсан %		0	0	0	0	0	0		
	Хэмжилтийн тоо		93	93	92	46	89	92		

### Туул голын усны бохирдол:

Байгаль орчны хэмжил зүйн төв лабораторийн 2026 оны 1 дүгээр сарын 07–08-ны өдөр хийсэн хэмжилтээр Туул голын усны найрлага Туул-Сонгино доод харуул цэгийн орчимд Амоны азот

21.2 дахин, биохимийн хэрэгцээт хүчилтөрөгч 17.4 дахин, нитритийн нэгдэл 16.6 дахин, эрдэс фосфор 5.5 дахин хүлцэх хэмжээнээс давж Туул голын ус бохирдолтой хэвээр байна.

### ХҮСНЭГТ 27. НИЙСЛЭЛИЙН ГАДАРГЫН УСНЫ НАЙРЛАГА, I сард

Үзүүлэлт	Стандарт хэмжээ	“Туул-Налайх” харуул цэг		“Туул-Сонгино доод” харуул цэг		
		Хэмжээ	Бодисын хэтрэлт	Хэмжээ	Бодисын хэтрэлт	
Хүчилтөрөгч	O <sub>2</sub>	≥6	8.61	Хэвийн	0.79	2 дахин бага
Биохимийн хэрэгцээт хүчилтөрөгч	BХХ <sub>5</sub>	≤3	2.1	Хэвийн	55.2	17.4 дахин
Нитритийн нэгдэл	NO <sub>2</sub>	≤0.02	0.004	Хэвийн	0.215	16.6 дахин
Амоны азот	NH <sub>4</sub>	≤0.5	0.02	Хэвийн	24.64	21.2 дахин
Эрдэс фосфор	P	≤0.1	0.002	Хэвийн	1.368	5.5 дахин

### Байгаль орчны зөрчил:

Нийслэлийн хэмжээнд 2026 оны 1 дүгээр сард байгаль орчныг хамгаалах хууль, тогтоомжийг зөрчсөн 86 зөрчлийг илрүүлжээ. Илрүүлсэн нийт зөрчлийн 86.0 хувийг ан амьтны зөрчил, 7.0

хувийг байгаль орчинд нөлөөлөх байдлын үнэлгээ, 5.8 хувийг ойн зөрчил, 1.2 хувийг усны зөрчил байна. Илрүүлсэн нийт зөрчилд 26.9 сая төгрөгийн торгууль ногдуулжээ.

### ХҮСНЭГТ 28 БАЙГАЛЬ ОРЧНЫ ЗӨРЧИЛ

Илрүүлсэн зөрчил, Төрлөөр	2026 I		
	Үзлэг шалгалт	Илрүүлсэн зөрчил	Торгууль (мян төгрөг)
Бүгд	86	86	26 850.0
Ой	5	5	250.0
Ан, амьтан	74	74	22 300.0
Газрын	-	-	-
Ус	1	1	1 500.0
Ургамал, хөрсний бохирдол			
Агаар, химийн хорт бодис			
Газрын хэвлий, ашигт малтмал, уул уурхай			
Геодези зураг зүй, кадастр			
Байгаль орчинд нөлөөлөх байдлын үнэлгээ	6	6	2 800.0
Бусад			

### Аюулт үзэгдэл, осол:

Нийслэл хотын нутаг дэвсгэрт 2026 оны 1 дүгээр сард 13 гамшиг бүртгэгдсэн нь өмнөх оны мөн үеэс 29.0 хувиар буурсан байна.

Гамшгийн улмаас 3 хүн амь насаа алдаж, 15 хүнийг аварч, гамшгийн уршгийг арилгах ажилд нийт 697.7 сая төгрөг зарцуулжээ.

2026 оны 1 дүгээр сард 196 гал түймэр гарч өмнөх оны мөн үеэс 29.0 хувиар буурсан байна. Гал түймрийн улмаас 6 хүн түлэгдэж гэмтэн, 2

хүн эндсэн байна. Худал дуудлага 13 бүртгэгдсэн нь өмнөх оны мөн үеэс 44.1 хувиар өссөн байна.

Гал түймрийн аюулаас 68 хүн, 62 байшин барилга, 26.0 тэрбум төгрөгийн эд хөрөнгийг аварсан байна. Гал түймрийг гарсан шалтгаанаар нь ангилбал санамсаргүй

байдлаас 113 (57.7%), цахилгаанаас 68 (34.7%), санаатай үйлдлээр 3 (1.5%), бусад шалтгаанаар 11 (5.6%), шалтгаан тодорхойгүй 1(0.5%), гал түймэр гарчээ.

### ХҮСНЭГТ 29. ГАЛ ТҮЙМРИЙН ТОО, ДҮҮРГЭЭР, ЖИЛ БҮРИЙН I САРЫН ЭЦЭСТ

Дүүрэг	2024 I	2025 I	2026 I	2026 2025
				Хувь
<b>Нийслэлийн дүн</b>	<b>257</b>	<b>276</b>	<b>196</b>	<b>-29.0</b>
Багануур	3	5	4	-20.0
Багахангай	1	1	1	0.0
Баянгол	19	29	18	-37.9
Баянзүрх	73	65	61	-6.2
Налайх	10	15	4	-73.3
Сонгинохайрхан	64	63	45	-28.6
Сүхбаатар	26	29	19	-34.5
Хан-Уул	36	43	23	-46.5
Чингэлтэй	25	26	21	-19.2

Гал түймэрт 87 гэр, орон сууц, 9 барилга байгууламж, тоног төхөөрөмж, 22 машин техник, 49 малын хашаа саравч, бусад төрлийн 29 объект өртжээ. Гал түймэрт иргэний хувийн өмчийн 151, төрийн өмчийн 28, хувийн аж ахуйн нэгж, байгууллагын өмчийн 17 объект өртөж, нийт 669.8 сая төгрөгийн хохирол учирсан байна. Нийслэлийн Онцгой байдлын газраас

2026 оны 1 дүгээр сард 22 барилгын зураг төсөл, ашиглалтад хүлээн авч буй 25 барилгад хяналт тавьж ажиллажээ. Түүнчлэн 1936 объектод үзлэг шалгалт хийж, 1839 галын зөрчил илрүүлж, байгууллага, албан тушаалтан, иргэнд 230 заавал биелүүлэх албан шаардлага, 218 мэдэгдэл хүргүүлж, 29.4 сая төгрөгийн торгууль ногдуулсан байна.

#### **Ойлголт, тодорхойлолт**

**Агаарын бохирдол:** Агаар мандалд нэг буюу хэд хэдэн химийн бодис дагнасан буюу хавсарсан байдлаар хүн, амьтан, ургамлын аймгийн амьдрал, ахуйн нөхцөл, үйл ажиллагаанд сөрөг нөлөөлөл үзүүлж, стандартаар тогтоосон хүлцэх хэм хэмжээнээс давсан агаар дахь бохирдуулах бодис тодорхой хугацаагаар байхыг ойлгоно.

**Аюулт үзэгдэл:** Хүчтэй цасан болон шороон шуурга, ган, зуд, үер, газар хөдлөлт, цөлжилт болох, гал түймэр, хүн, мал, амьтны болон ургамлын гоц халдварт өвчин гарах, хортон мэрэгчид тархах зэргийг ойлгоно.

**Гамшиг:** Аюулт үзэгдэл, техникийн холбогдолтой осол, алан хядах ажиллагаа,

дэлбэрэлтийн улмаас олон хүний эрүүл мэнд, амь нас хохирох, мал, амьтан олноор хорогдох, эд хөрөнгө, хүрээлэн байгаа орчинд улс, орон нутгийн дотоод нөөц боломжоос давсан хохирол учрахыг ойлгоно.

**Зөвшөөрөгдөх түвшин:** Хүний эрүүл мэндэд сөрөг нөлөө үзүүлэхгүй байх агаар дахь физикийн бохирдуулагчийн зөвшөөрөгдөх түвшинг ойлгоно.

**Хүлцэх агууламж:** Хүний эрүүл мэндэд сөрөг нөлөө үзүүлэхгүй байх агаар дахь химийн бохирдуулагчийн зөвшөөрөгдөх хэмжээг ойлгоно.

# БҮЛЭГ

## ТАНИЛЦУУЛГЫГ БЭЛТГЭСЭН:

	Эдийн засаг, нийгмийн үндсэн үзүүлэлт, 2021-2025 он	
	Эдийн засаг, нийгмийн үндсэн үзүүлэлт, дүүргээр	
I	Эрүүл мэнд	П.Тогтохбаяр
II	Гэмт хэрэг	Я.Оролжидсүрэн
III	Төсөв	Д.Оюунгэрэл
IV	Хэрэглээний үнэ	Б. Элбэгдорж
V	Мал аж ахуй	З.Халиун
VI	Аж үйлдвэр	Ц.Соёл-Эрдэнэ
VII	Барилга	Х.Азжая
VIII	Хотын нийтийн аж ахуй	П.Тогтохбаяр
IX	Цаг уур, агаарын чанар, аюулт үзэгдэл, осол	П.Тогтохбаяр



## Авлигатай тэмцэх газар

### Хэрэв танд:

-Авлигын эсрэг хууль, Нийтийн албанд нийтийн болон хувийн ашиг сонирхлыг зохицуулах, ашиг сонирхлын зөрчлөөс урьдчилан сэргийлэх тухай хууль, Нийтийн албан тушаалтны хөрөнгө, орлогын болон хувийн ашиг сонирхлын мэдүүлэг, ашиг сонирхлын зөрчлийн талаарх гомдол, мэдээлэл;

-Монгол Улсын Эрүүгийн хуулийн 22 дугаар бүлэгт заасан "Авлигын гэмт хэрэг"-ийн шинжтэй гомдол мэдээлэл өгөхөөр бол Авлигатай тэмцэх газарт хандана уу;

### Үүнд:

22.1 дүгээр зүйл /Эрх мэдэл, албан тушаалын байдлаа урвуулан ашиглах/;

22.3 дугаар зүйл /Гадаад улсын төрийн байгууллага, олон улсын байгууллагын албан тушаалтан эрх мэдлээ урвуулан ашиглах/;

22.4 дүгээр зүйл /Нийтийн албан тушаалтан хажууль авах/;

22.5 дугаар зүйл /Хажууль өгөх/;

22.6 дугаар зүйл /Гадаад улсын төрийн байгууллага, олон улсын байгууллагын албан тушаалтныг хажуульдах/;

22.7 дугаар зүйл /Улсын нөөцийг хууль бусаар зарцуулах, үрэгдүүлэх/;

22.8 дугаар зүйл /Төсвийн хөрөнгийг зориулалтын бусаар зарцуулах/;

22.9 дүгээр зүйл /Төрийн өмчийн төсвийн бус хөрөнгийг зориулалтын бусаар зарцуулах/;

22.10 дугаар зүйл /Үндэслэлгүйгээр хөрөнгөжих/;

22.11 дүгээр зүйл /Дураараа аашлах/;

22.12 дугаар зүйл /Хуулийн этгээдийн эрх мэдлийг урвуулан ашиглах/;

22.13 дугаар зүйл /Хажууль авах/;

### ИРГЭН, ХУУЛИЙН ЭТГЭЭДЭЭС ИРҮҮЛСЭН ӨРГӨДӨЛ, ГОМДОЛ, МЭДЭЭЛЛИЙН ТОО /ХҮСНЭГТЭЭР ХАРУУЛБАЛ/



Авлигыг мэдээлэх утас

### ӨРГӨДӨЛ, ГОМДОЛ, МЭДЭЭЛЭЛ Хүлээн авах суваг

Авлигатай тэмцэх газарт ирж биечлэн

Утсаар: (976)-110 /Ярианы төлбөргүй/

дугаараар

Факс: (976)-11-311919

Цахим шуудангийн хаяг: [contact@iaac.mn](mailto:contact@iaac.mn)

Шуудан холбоогоор: Улаанбаатар хот 14250,

Сүхбаатар дүүрэг, 5 хороолол, Сөүлийн

удамж 41 хаягаар

Веб сайт: [iaac.mn](http://iaac.mn)

Авлигын эсрэг



Үгүй гэж хэлээд өөрчилъе! 110

