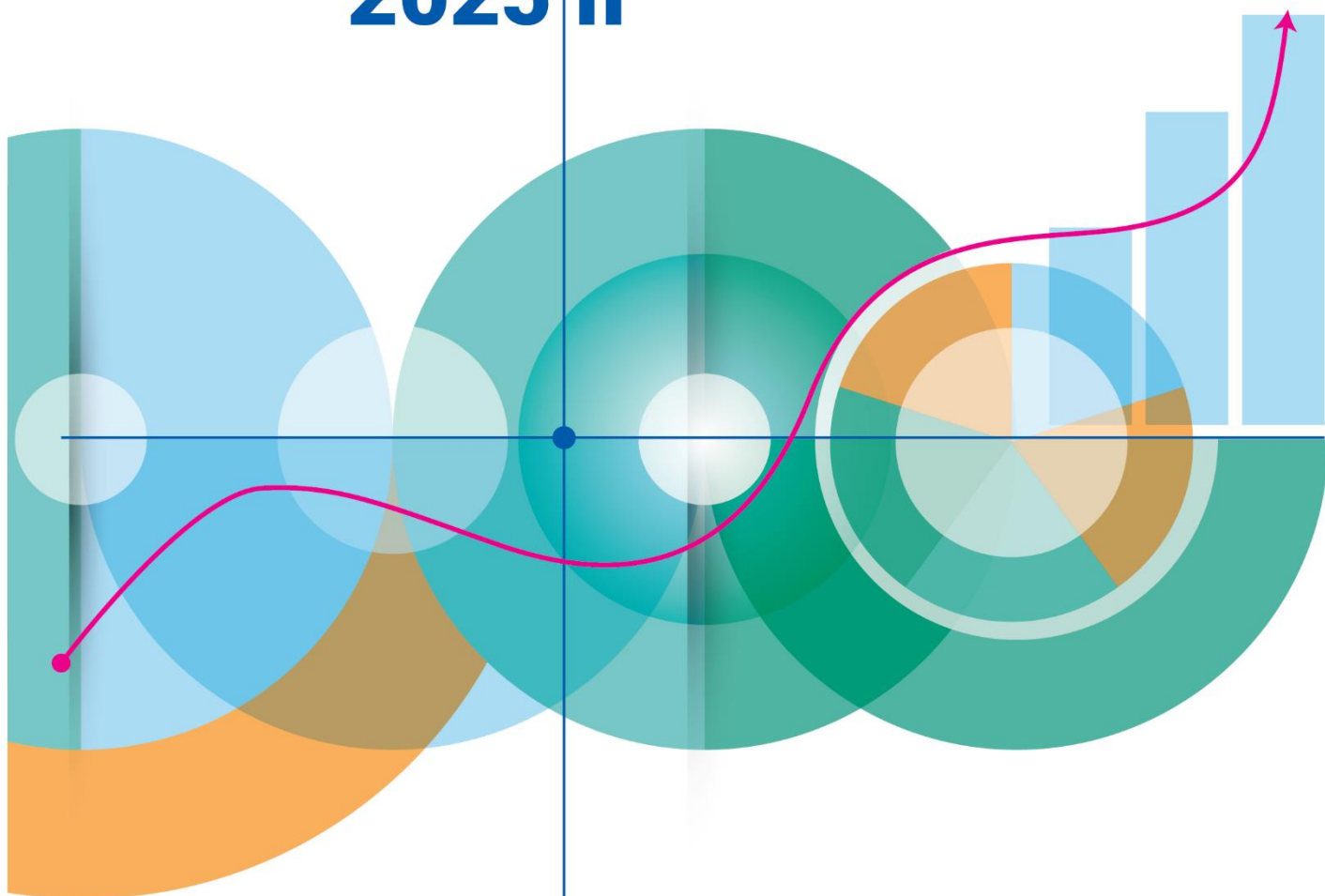




БАЯНГОЛ ДҮҮРГИЙН
СТАТИСТИКИЙН
ХЭЛТЭС

БАЯНГОЛ ДҮҮРГИЙН НИЙГЭМ, ЭДИЙН ЗАСГИЙН БАЙДАЛ 2025 II



www.ubstat.mn



Улаанбаатар хот
2025 он

БАЯНГОЛ ДҮҮРГИЙН
СТАТИСТИКИЙН ХЭЛТЭС

БАЯНГОЛ ДҮҮРГИЙН НИЙГЭМ,
ЭДИЙН ЗАСГИЙН БАЙДЛЫН
САРЫН ТАНИЛЦУУЛГА

2025
2 сар

Улаанбаатар хот
2025 он

I. Саруудыг ром тоогоор тэмдэглэв.

- Сар: I, II, III, IV, V ... г.м
- Улирал: I-III, IV-VI, VII-IX, X-XII
- Өссөн дүн: I-IV, I-XI ... г.м (Тухайн сарыг оруулсан жилийн эхнээс өсөн нэмэгдсэн дүнг харуулав).

II. Дараах тэмдэглэгээг ашиглав.








- ... мэдээлэл байхгүй
- 0.0 маш бага тоо
- - гүйцэтгэл байхгүй
- = тогтвортой
- * урьдчилсан гүйцэтгэл

III. Орон дэвшүүлэлтээс хамаарч зарим үзүүлэлтийн нийлбэр нь дүнтэйгээ, бүтцийг хувиар илэрхийлэхэд 100 хувиас бага зэрэг зөрүүтэй байж болно.

IV. Хэмжих нэгжийн тэмдэглэгээ

мянга	=1000
сая	=10 ⁶
тэрбум	=10 ⁹
их наяд	=10 ¹²
мян.	мянга
%	хувь
мм	миллиметр
см	сантиметр
дм	дециметр
м	метр
км	километр
м ²	метр квадрат
дм ²	дециметр квадрат
км ²	километр квадрат
м ³	метр куб
га	гектар
мл	миллилитр
л	литр
г	грамм
кг	килограмм
цн	центнер
т	тонн
Вт	ватт
кВт.ц	киловатт цаг
кал	калори
ккал	килокалори
Гкал	гигакалори(=10 ⁹ калори)
с	секунд
мин	минут
мкг/м ³	микрограмм метр куб
м/с	метр секунд
ш	ширхэг
х.д.х	хэвлэлийн даралтат хуудас

АГУУЛГА

	Хуудасны дугаар
 ДҮҮРГИЙН ЭДИЙН ЗАСАГ, НИЙГМИЙН ҮНДСЭН ҮЗҮҮЛЭЛТ	2
 НИЙСЛЭЛИЙН ЭДИЙН ЗАСАГ, НИЙГМИЙН ҮНДСЭН ҮЗҮҮЛЭЛТ, ДҮҮРГЭЭР	3
 НИЙГМИЙН ДААТГАЛ, ХАЛАМЖ	4
 ЭРҮҮЛ МЭНДИЙН ҮЙЛЧИЛГЭЭ	10
 ГЭМТ ХЭРЭГ	14
 ДҮҮРГИЙН ТӨСӨВ	23
 АЖ ҮЙЛДВЭР	26

II/2025

Тархаасан: 2025 оны 03 дугаар сарын 25

ХҮСНЭГТ 1. БАЯНГОЛ ДҮҮРГИЙН ЭДИЙН ЗАСАГ, НИЙГМИЙН ҮЗҮҮЛЭЛТ, жил бүрийн эхний 02 дугаар сарын байдлаар

Үзүүлэлт	Хэмжих нэгж	2022 I-II	2023 I-II	2024 I-II	2025 I-II
Шинээр төрсөн хүүхэд	тоо	496↓31.6	633↑27.6	529↓16.4	537↑1.5
Амаржсан эхийн тоо	Тоо	495↓31.1	622↑25.6	524↓15.8	536↑2.3
Халдварт өвчнөөр өвчилсөн хүн	Тоо	21 769↑56.1 ¹	308↓98.6	287↓6.8	352↑22.6
Бүртгэгдсэн гэмт хэрэг	Тоо	1 122↓8.6	764↓31.9	989↑29.5	1 151↑16.3
Валютын зах зээлийн ханш, сарын эцэст	1US\$=₮	2 857↑0.3	3 508↑22.8	3 392.0↓3.3	3 459.1↑2.0
Дүүргийн төсвийн орлого	Тэрбум төгрөг	8.7↓52.2	21.2↑2.4 ¹	35.8↑68.9	41.8↑16.8
Дүүргийн төсвийн зарлага	Тэрбум төгрөг	4.6↓65.2	9.5↑2.1 ¹	21.8↑2.3 ¹	39.4↑80.7

Тайлбар: өмнөх онтой харьцуулсан ↑, ↓ эерэг өөрчлөлтийн хувь;
 ↑, ↓ сөрөг өөрчлөлтийн хувь;
 = тогтвортой
¹-дахин их

ХҮСНЭГТ 2. НИЙСЛЭЛИЙН ЭДИЙН ЗАСАГ, НИЙГМИЙН ҮЗҮҮЛЭЛТҮҮД, дүүргээр, жил бүрийн эхний 02 дугаар сарын байдлаар

Үзүүлэлт	Хэмжих Нэгж	2024 I-II				2025 I-II					
		Хотын дундаж	Хамгийн өндөр		Хамгийн бага		Хотын дундаж	Хамгийн өндөр		Хамгийн бага	
Хүн амын нягтрал /нэг кв км-т ногдох хүн/	Тоо	349	Баянгол	8 578	Налайх	59	349	Баянгол	8 578	Налайх	59
			Чингэлтэй	1 526	Багануур	47		Чингэлтэй	1 526	Багануур	47
			Сүхбаатар	679	Багахангай	32		Сүхбаатар	679	Багахангай	32
Нялхсын нас баралт /амьд төрсөн 1000 хүүхдэд/	0\00*	12	Багануур	17	Чингэлтэй	7	12	Багануур	20	Баянзүрх	9
			Сонгинохайрхан	17	Сүхбаатар	3		Багахангай	20	Налайх	8
			Баянгол	15	Багахангай	-		Баянгол	12	Сүхбаатар	5
10 000 хүн тутмаас халдварт өвчнөөр өвчлөгсөд	0\000	14	Баянзүрх	21	Хан-Уул	12	67	Баянзүрх	69	Хан-Уул	45
			Багануур	15	Чингэлтэй	10		Сүхбаатар	58	Сонгинохайрхан	43
			Сүхбаатар	14	Багахангай	5		Баянгол	51	Багахангай	16
Төсвийн орлого, зарлагын харьцаа зарлага=100	тоо	183	Баянгол	374	Багахангай	135	75	Баянзүрх	131	Багахангай	89
			Сүхбаатар	214	Хан-Уул	112		Баянгол	116	Налайх	81
			Баянзүрх	205	Багануур	65		Сонгинохайрхан	113	Багануур	32
16-аас дээш насны 10 000 хүнд ногдох Гэмт хэрэг	тоо	47	Сүхбаатар	79	Баянзүрх	34	161	Сүхбаатар	250	Сонгинохайрхан	94
			Чингэлтэй	76	Багахангай	24		Чингэлтэй	192	Багануур	65
			Баянзүрх	60	Багануур	23		Баянгол	180	Багахангай	47



Нийгмийн даатгалын орлого өмнөх оны мөн үеэс 36.1 хувиар буурч, нийгмийн даатгалын зарлага 29.2 хувиар өсжээ.

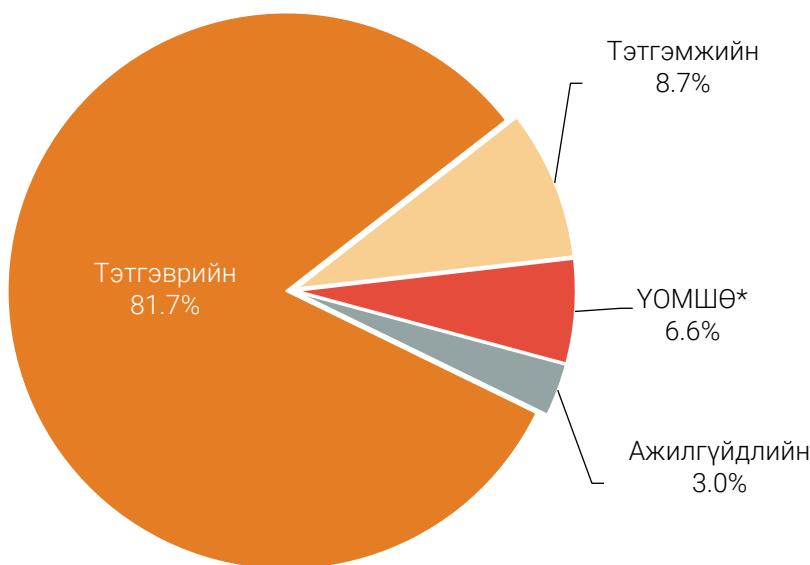
2025 оны эхний 02 дугаар сарын байдлаар нийгмийн даатгалын 5 төрлийн санд нийт 73.8 тэрбум төгрөг төвлөрүүлсэн нь өмнөх оны өмнө үетэй харьцуулахад 41.7 (36.1%) тэрбум төгрөгөөр буурсан байна.

ХҮСНЭГТ 3. НИЙГМИЙН ДААТГАЛЫН САНГИЙН ОРЛОГО, ЗАРЛАГА, жил бүрийн эхний 02 дугаар сарын байдлаар

Үзүүлэлт	2024 I-II	2025 I-II	<u>2025 I-II</u> <u>2024 I-II</u>
	сая төгрөг		хувь
Нийт орлого	115 503.7	73 773.8	-36.1
Тэтгэврийн даатгалын сангийн	51 109.2	60 255.1	17.9
Тэтгэмжийн даатгалын сангийн	34 361.4	6 360.0	-81.5
ҮОМШӨ ² -ний даатгалын сангийн	4 263.5	4 905.1	15.0
Ажилгүйдлийн даатгалын сангийн	15 272.6	2 253.6	-85.2
Эрүүл мэндийн даатгалын сангийн	10 497.0	-	-
Нийт зарлага	59 743.1	77 188.4	29.2
Тэтгэврийн даатгалын сангийн	54 484.8	68 864.0	26.4
Тэтгэмжийн даатгалын сангийн	2 497.6	4 091.5	63.8
ҮОМШӨ ² -ний даатгалын сангийн	345.0	413.0	19.7
Ажилгүйдлийн даатгалын сангийн	2 415.7	3 819.9	58.1

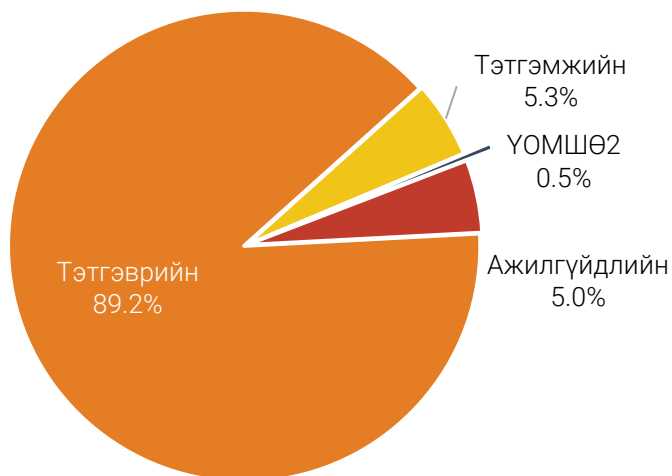
²Үйлдвэрийн осол, мэргэжлээс шалтгаалах өвчин

ЗУРАГ 1. ДААТГАЛЫН САНГИЙН ОРЛОГО, дүнд эзлэх хувиар, 2025 оны эхний 02 дугаар сарын байдлаар



Даатгалын санд хуримтлуулсан нийт шимтгэлийн орлогын 81.7 хувь нь тэтгэврийн даатгалын санд, 6.6 хувь нь үйлдвэрлэлийн осол мэргэжлээс шалтгаалах өвчний (ҮОМШӨ) даатгалын санд, 8.6 хувь нь тэтгэмжийн даатгалын санд, 3.1 хувь нь ажилгүйдлийн даатгалын санд тус тус төвлөрчээ.

ЗУРАГ 2. ДААТГАЛЫН САНГИЙН ЗАРЛАГА, дүнд эзлэх хувиар, 2025 оны эхний 02 дугаар сарын байдлаар



Нийгмийн даатгалын сангаас 2025 оны 02 дугаар сарын байдлаар даатгуулагч иргэдэд 77.2 тэрбум төгрөгийг тэтгэвэр, тэтгэмж, төлбөр, тусламж, үйлчилгээний зардалд зарцуулжээ. Энэ нь өмнөх оны мөн үетэй харьцуулахад 17.4 (29.2%) тэрбум төгрөгөөр өссөн байна. Нийт зардлын 89.2 хувийг тэтгэврийн, 0.5 хувийг ҮОМШӨ-ний, 5.3 хувийг тэтгэмжийн, 5.0 хувийг ажилгүйдлийн даатгалын сангаас олгосон зардал эзэлж байна.

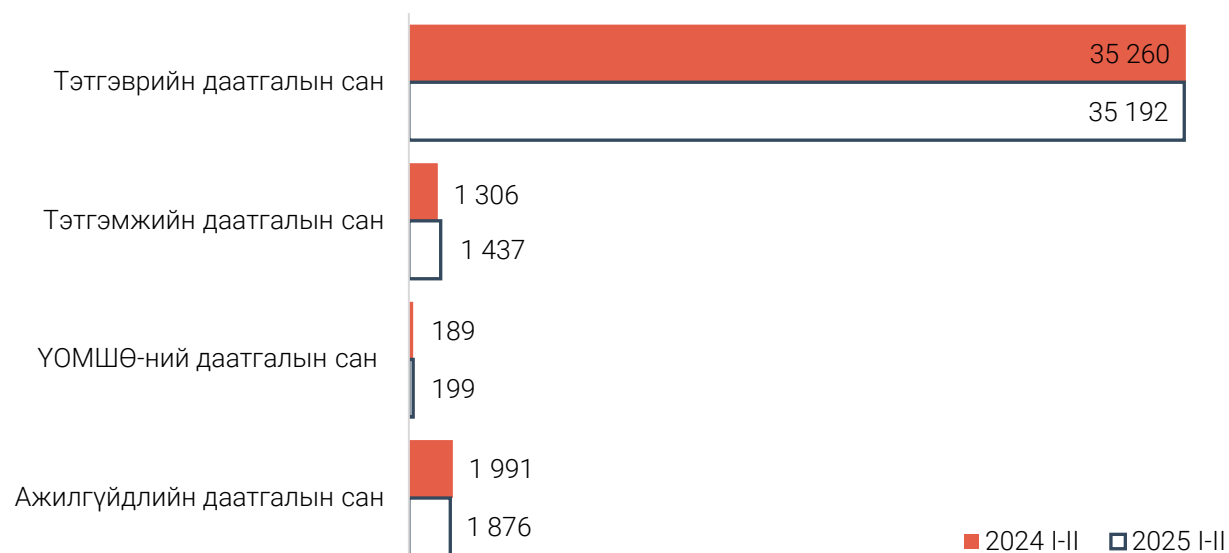
ХҮСНЭГТ 4. НИЙГМИЙН ДААТГАЛЫН САНГУУДЫН ЗАРЛАГА, жил бүрийн эхний 02 дугаар сарын байдлаар

Үзүүлэлт	Тэтгэвэр, тэтгэмж авагчид			Олгосон тэтгэвэр, тэтгэмж		
	2024 I-II	2025 I-II	<u>2025 I-II</u> 2024 I-II	2024 I-II	2025 I-II	<u>2025 I-II</u> 2024 I-II
	тоо		хувь	сая төгрөг		хувь
НД-ын сангийн нийт зарлага	38 746	38 704	-0.1	59 743.1	77 188.4	29.2
Тэтгэврийн даатгалын сан	35 260	35 192	-0.2	54 484.8	68 864.0	26.4
Өндөр насны	28 321	28 157	-0.6	44 292.4	56 734.6	28.1
Тахир дутуугийн	3 945	3 937	-0.2	4 015.6	4 781.8	19.1
Тэжээгчээ алдсаны	1 243	1 201	-3.4	1 207.1	1 480.7	22.7
Цэргийн тэтгэвэр	1 751	1 897	8.3	4 969.7	5 866.9	18.1
Тэтгэмжийн даатгалын сан	1 306	1 437	10.0	2 497.6	4 091.4	63.8
Хөдөлмөрийн чадвар түр алдсаны тэтгэмж	573	1 056	84.3	228.0	862.4	3.8 ¹
Жирэмсэн, амаржсаны тэтгэмж	570	346	-39.3	1 943.6	2 997.0	54.2
Оршуулгын тэтгэмж	163	35	-78.5	326.0	232.0	-28.8
ҮОМШӨ*-ний даатгалын сан	189	199	5.3	345.0	413.0	19.7
Тахир дутуугийн тэтгэмж	165	154	-6.7	294.6	315.8	7.2
Тэжээгчээ алдсаны тэтгэвэр	22	23	4.5	45.1	56.0	24.2
Тэтгэмж, төлбөр	1	20	20.0 ¹	5.3	41.0	7.7 ¹
ҮОМШӨ*-ний сувилал	1	2	2.0 ¹	30	0.2	-99.3
Ажилгүйдлийн даатгалын сан	1 991	1 876	-5.8	2 415.7	3 819.9	58.1
Ажилгүйдлийн тэтгэмж	1 991	1 876	-5.8	2 415.7	3 819.9	58.1

¹-дахин²-Үйлдвэрийн осол, мэргэжлээс шалтгаалах өвчин

Оны эхний 02 дугаар сарын байдлаар нийгмийн даатгалын сангаас 38704 хүнд 77184.2 сая төгрөгийн тэтгэвэр, тэтгэмж олгогдсоны 35192 хүнд 68860 сая төгрөгийг тэтгэврийн даатгалын сангаас, 1437 хүнд 4091.4 сая төгрөгийг тэтгэмжийн даатгалын сангаас, 1876 хүнд 3819.9 сая төгрөгийг ажилгүйдлийн даатгалын сангаас, 199 хүнд 412.9 сая төгрөгийг үйлдвэрийн осол, мэргэжлээс шалтгаалах өвчний даатгалын сангаас тус тус зарцуулсан байна.

ЗУРАГ 3. ДААТГАЛЫН САНГИЙН ТЭТГЭВЭР, ТЭТГЭМЖ АВАГЧДЫН ТОО, жил бүрийн эхний 02 дугаар сарын байдлаар



2025 оны эхний 02 дугаар сарын байдлаар тэтгэврийн даатгалын сангаас 35192 хүнд 68.9 тэрбум төгрөгийн тэтгэвэр олгогдсоны 80.0 хувийг өндөр настны, 11.2 хувийг хөгжлийн бэрхшээлтэй иргэдийн, 3.4 хувийг тэжээгчээ алдсаны, 5.4 хувийг цэргийн тэтгэвэр тус тус эзэлж байна. Тэтгэвэр авагчийн 80.0 хувийг өндөр настны тэтгэвэр эзэлж байгаа нь өнгөрсөн оны мөн үеэс 164 хүнээр, 12.4 тэрбум төгрөгөөр нэмэгдсэн байна.

Өнгөрсөн оны мөн үеэс нийт тэтгэмж авагчийн тоо 131 хүнээр буурч, олгосон тэтгэмжийн хэмжээ 1593.8 сая төгрөгөөр өссөн байгаа нь жирэмсэн, амаржсаны тэтгэмж 1053.4 (154.2%) сая төгрөгөөр нэмэгдсэнтэй холбоотой байна.

НИЙГМИЙН ХАЛАМЖ

Нийгмийн халамж нь орлого багатай, хүүхэд, өндөр настан зэрэг зорилтот бүлэгт чиглэсэн арга хэрэгсэл юм. Нийгмийн халамжийн сангаар 2025 оны эхний 02 дугаар сарын байдлаар нийт 253906 хүнд 29824.9 сая төгрөгийн тэтгэвэр, тэтгэмж, хөнгөлөлт, тусламж олгогдож, өнгөрсөн оны мөн үеэс 11264 (4.0%) хүнээр, 2490.6 (9.1%) сая төгрөгөөр тус тус өссөн байна.

Олгосон тэтгэвэр, тэтгэмжийн 19205.5 (64.4%) сая төгрөгийг хүүхдийн мөнгөн тэтгэмж, 2124.2 (7.1%) сая төгрөгийг тэтгэвэрт, 836.9 (2.8%) сая төгрөгийг эх, олон хүүхэдтэй өрх толгойлсон эцэг, эхийн тэтгэмж, 2544.4 (8.5%) сая төгрөгийг онцгой асаргааны тэтгэмж, 821.5 (2.8%) сая төгрөгийг онцгой тохиолдолын болон амьжиргааг дэмжих мөнгөн тэтгэмж, үлдсэн 4292.4 (14.4%) сая алдарт эхийн одонгийн тусламж, төгрөгийг алдар цолтой ахмад настанд олгох хөнгөлөлт, тусламж, онцгой тохиолдолд олгох мөнгөн тэтгэмж, хөгжлийн бэрхшээлтэй иргэний хөнгөлөлт, тусламж тус тус эзэлж байна.

ХҮСНЭГТ 5. НИЙГМИЙН ХАЛАМЖИЙН САНГИЙН ЗАРЛАГА, төрлөөр, жил бүрийн эхний 02 дугаар сарын байдлаар

Үзүүлэлт	2024 I-II		2025 I-II		2025 I-II 2024 I-II
	Хүн	Гүйцэтгэл	Хүн	Гүйцэтгэл	
	тоо	сая төгрөг	тоо	сая төгрөг	хувь
НИЙТ ОЛГОГДСОН ТЭТГЭВЭР, ТЭТГЭМЖ	265 170	27 334.3	253 906	29 824.9	9.1
Тэтгэвэр	5 232	1 680.1	5 420	2 124.2	26.4
Асаргааны тэтгэмж	8 202	2 161.8	8 793	2 544.4	17.7
Амьжиргааг дэмжих мөнгөн тэтгэмж	19 525	937.9	17 646	836.9	-10.8
Онцгой тохиолдолд олгох мөнгөн тэтгэмж	11 635	1 376.9	12 197	2 866.2	2.1 ²
Эх, олон хүүхэдтэй өрх толгойлсон эх, эцгийн тэтгэмж	15	2.9	13	3.0	3.4
Алдарт эхийн одонгийн тусламж	189 527	18 952.7	192 055	19 205.5	1.3
Алдар цолтой ахмад настанд олгох хөнгөлөлт, тусламж	13 648	1 102.4	14 637	1 175.5	6.6
Хүүхдийн мөнгө	2376	644.6	2458	821.5	27.4
Насны хишиг	5 746	169.3	364	71.0	58.1
Ахмад настны тэтгэмж, хөнгөлөлт	802	57.1	776	48.6	-14.9
Хөгжлийн бэрхшээлтэй иргэний хөнгөлөлт, тусламж	8 462	248.7	1 547	128.1	-48.5
Бусад	5 232	1 680.1	5 420	2 124.2	26.4

¹-дахин

Оны эхний 02 дугаар сарын байдлаар 364 ахмадад 71.0 сая төгрөгийн ахмад настны тэтгэмж, хөнгөлөлт зарцуулагдаж, өмнөх оны мөн үетэй харьцуулбал 5382 (93.7%) хүнээр, 98.3 (58.1%) сая төгрөгөөр буурсан байна.

ХҮСНЭГТ 6. АХМАД НАСТНЫ ТЭТГЭМЖ, ХӨНГӨЛӨЛТ, төрлөөр, жил бүрийн эхний 02 дугаар сарын байдлаар

Үзүүлэлт	2024 I-II		2025 I-II		2025 I-II 2024 I-II
	Хүн	Гүйцэтгэл	Хүн	Гүйцэтгэл	
	тоо	мянган төгрөг	тоо	мянган төгрөг	хувь
Бүгд	5 746	169 341.7	364	71 036.1	-58.1
Оршуулгын тэтгэмж	5	10 000.0	3	6 000.0	-40.0
Амралт, сувилал	22	3 680.0	112	30 525.0	8.2 ¹
Рашаан, сувилал	332	43 918.7	96	13 774.1	-68.6
Протез	330	41 595.0	135	17 125.0	-58.8
Ортопед, тусгай хэрэгсэл	62	19 938.0	16	3 332.0	-83.3
Ахмадын хүндэтгэл	4 993	49 930.0	-	-	-
Түлш болон орон сууцны үнийн хөнгөлөлт	2	280.0	2	280.0	100.0

Хөгжлийн бэрхшээлтэй иргэний хөнгөлөлт, тусламжийг өмнөх оны мөн үетэй харьцуулан харвал хүний тоо 26 (3.0%) , олгосон тэтгэмж 8466.9 (14.8%) сая төгрөгөөр тус тус буурсан байна.

ХҮСНЭГТ 7. ХӨГЖЛИЙН БЭРХШЭЭЛТЭЙ ИРГЭНИЙ ХӨНГӨЛӨЛТ, ТУСЛАМЖ, төрлөөр, жил бүрийн эхний 02 дугаар сарын байдлаар

Үзүүлэлт	2024 I-II		2025 I-II		2025 I-II 2024 I-II
	Хүн	Гүйцэтгэл	Хүн	Гүйцэтгэл	хувь
	тоо	мянган төгрөг	тоо	мянган төгрөг	
Бүгд	802	57 070.1	776	48 603.3	-14.8
Харилцаа, холбооны зардлын хөнгөлөлт	661	13 098.1	665	13 155.0	0.4
Оршуулгын тэтгэмж	8	16 000.0	9	18 000.0	12.5
Цэцэрлэг сургуулийн унааны зардал	25	5 000.0	24	4 800.0	-4.0
Рашаан сувилал	28	7 152.0	6	1 513.3	-78.8
Протез	22	3 630.0	10	2 450.0	-32.5
Ортопед тусгай хэрэгсэл	20	6 870.0	3	425.0	-93.8
Түлш болон орон сууцны үнийн хөнгөлөлт	380	5 320.0	59	8 260.0	55.3
Бусад	-	-	-	-	-

¹-дахин

Хөгжлийн бэрхшээлтэй иргэдийн хөнгөлөлт, тусламж авсан нийт хүний дийлэнх буюу 85.7 хувийг харилцааны холбооны зардлын хөнгөлөлт авсан хүн эзэлж байгаа боловч олгосон тэтгэмж нь 27.0 хувийг эзэлж байна. Харин оршуулгын тэтгэмж 37.0 буюу хамгийн их хувийг эзэлж байна.

Ойлголт, тодорхойлолт:

Нийгмийн даатгал: Иргэн, төр, аж ахуйн нэгж, байгууллагаас зохих журмын дагуу шимтгэл төлж, нийгмийн даатгалын санг бүрдүүлэн, даатгуулагч иргэн өндөр наслах, хөгжлийн бэрхшээлтэй буюу хөдөлмөрийн чадваргүй болох, өвчлөх, ажилгүй болох үед өөрт нь, тэрчлэн нас барахад түүний асрамжид байсан хүмүүст хууль тогтоомжид заасан тэтгэвэр, тэтгэмж, төлбөр олгох зориулалттай нийгэм, эдийн засгийн арга хэмжээ юм.

Нийгмийн даатгалын сан: Ажил олгогч, даатгуулагчийн хөдөлмөрийн хөлс, түүнтэй адилтгах орлогоос тэтгэвэр, тэтгэмж, төлбөр, үйлчилгээнд зарцуулах, нийгмийн даатгалын үйл ажиллагааны зардлыг нөхөх зорилгоор төлсөн шимтгэлийн орлого, бусад эх үүсвэрээс бүрдүүлсэн мөнгөн хөрөнгийг хэлнэ.

Даатгуулагч: Хууль болон гэрээний үндсэн дээр нийгмийн даатгалын санд шимтгэл төлж даатгуулсан, нийгмийн даатгалын сангаас тэтгэвэр, тэтгэмж, төлбөр авах эрх бүхий этгээдийг хэлнэ.

Тэтгэвэр: Даатгуулагчийг өндөр наслахад насан туршид нь, хөдөлмөрийн чадвараа алдсан бол хөдөлмөрийн чадвар нь сэргээгдэх хүртэл, эсхүл өндөр насны тэтгэвэр авах насанд хүртэл,

нас барахад нь түүний асрамжид байсан гэр бүлийн хөдөлмөрийн чадваргүй гишүүнд нийгмийн даатгалын сангаас сар бүр олгох мөнгөн олговор юм.

Тэтгэмж: Хөдөлмөрийн чадвараа түр хугацаагаар алдах, жирэмсний, амаржсаны чөлөө эдлэх, ажилгүй болох тохиолдолд даатгуулагч өөрт нь, даатгуулагч нас барах тохиолдолд гэр бүлд нь хууль заасан болзол, нөхцөлийн дагуу нийгмийн даатгалын сангаас тодорхой хугацаанд буюу нэг удаа олгох мөнгөн олговор байна.

Нийгмийн халамж: Эрүүл мэндийн доройтолтой, гэр бүлийн халамж, асрамж дутагдалтай, бие даан, эсхүл бусдын тусламжгүйгээр хэвийн амьдрах боломжгүй, өвөрмөц хэрэгцээ бүхий иргэн, нийгмийн халамжийн дэмжлэг, туслалцаа зайлшгүй шаардлагатай өрхийн гишүүн-иргэнд наад захын хэрэгцээг нь хангах зорилгоор улсаас тэтгэвэр, тэтгэмж олгох, тусгайлсан үйлчилгээ үзүүлэх үйл ажиллагааг нийгмийн халамж гэнэ.

Байнгын асаргаа шаардлагатай иргэн: Бусдын туслалцаагүйгээр өдөр тутмын үйлдлээ бие даан гүйцэтгэх чадваргүй, эсхүл оюуны хөгжлийн бэрхшээлтэй, сэтгэцийн хүнд хэлбэрийн эмгэгтэй хүнийг хэлнэ.

Бүтэн өнчин хүүхэд: Эцэг, эх нь тогтоогдоогүй, эсхүл эцэг, эх нь хоёул нас барсан, сураггүй алга болсон, эрх зүйн чадамжгүй, эцэг, эх байх эрхээ шүүхийн шийдвэрээр хязгаарлуулсан, хасуулсан бол тухайн шийдвэр хүчин төгөлдөр байх хугацаанд, түүнчлэн эцэг тодорхойгүйн улмаас эхтэйгээ амьдарч байгаад эх нь нас барсан, гэр бүл салсны улмаас асрамждаа авсан эх/эцэг/ нь нас барсан 18 хүртэлх насны хүүхдийг хэлнэ.

Өрх толгойлсон эх /эцэг/: Нөхөр, эхнэрийн аль нэг нь нас барсан, эсхүл сураггүй алга болсон нь шүүхээр тогтоогдсон, гэрлэлтээ цуцлуулсан, эцэг, эх байх эрхээ шүүхийн шийдвэрээр хязгаарлуулсан, хасуулсан бол тухайн шийдвэр хүчин төгөлдөр байх хугацаанд, гэрлэж байгаагүй боловч төрүүлсэн болон үрчлэн авсан хүүхэдтэй ганц бие эх /эцэг/-ийг хэлнэ.

Төрөлжсөн асрамжийн үйлчилгээ: Асран хамгаалах, харгалзан дэмжих төрөл, садангүй бөгөөд бие даан амьдрах чадваргүй, ганц бие, байнгын эмчилгээ, асаргаа шаардагдах ахмад настан болон хөгжлийн бэрхшээлтэй иргэн, түүнчлэн хүнд нөхцөлд байгаа хүүхдийг байрлуулан хоол, хувцас, эмнэлэг, соёл, ахуй, сэтгэл зүй, асаргаа сувилахуйн үйлчилгээ үзүүлэх, тэдний амьдралын хэвийн нөхцөлийг бүрдүүлэх, хууль ёсны эрх ашгийг нь хууль тогтоомжид заасны дагуу хамгаалах үйл ажиллагаа хэлнэ.

Олон нийтийн оролцоонд түшиглэсэн халамжийн үйлчилгээ: Иргэн, аж ахуйн нэгж, төр болон төрийн бус байгууллагын оролцоотойгоор өрх, иргэнд дэмжлэг туслалцаа, үйлчилгээ үзүүлэх үйл ажиллагааг хэлнэ.

Эх үүсвэр:

Дүүргийн Нийгмийн даатгалын хэлтсийн сарын мэдээ

Дүүргийн Хөдөлмөр, халамжийн үйлчилгээний хэлтэс



Нийт мэндэлсэн хүүхэд 537 болж, өнгөрсөн оны мөн үеэс 1.5 хувиар өссөн байна.

2025 оны эхний 02 дугаар сарын байдлаар 536 эх амаржиж, 537 хүүхэд мэндэлсэн нь өмнөх оны мөн үеэс амаржсан эх 12 (2.3%), мэндэлсэн хүүхэд өмнөх оны мөн үеэс 8 (1.5%) хүүхдээр тус тус өссөн байна. Амьгүй төрөлтийн 1 тохиолдол бүртгэгджээ. Нийт амаржсан эхчүүдийн дунд гэртээ төрсөн төрөлт байхгүй байна.

ХҮСНЭГТ 8. ТӨРСӨН ХҮҮХЭД, ЭХ, ХҮҮХДИЙН ЭНДЭГДЭЛ, жил бүрийн эхний 02 дугаар сарын байдлаар

Үзүүлэлт	2023 I-II	2024 I-II	2025 I-II	<u>2025 I-II</u> 2024 I-II
	TOO			хувь
Амаржсан эхийн тоо	622	524	536	2.3
Амьд төрсөн хүүхэд	633	529	537	1.5
Нас барсан хүн	158	170	130	-23.5
Эхийн эндэгдэл	-	-	-	-
Нэг хүртэл насандаа эндсэн хүүхэд	5	8	4	-50.0
1-5 настай хүүхдийн эндэгдэл	2	9	-	-
Амьгүй төрөлт	2	1	1	0.0 ¹
Гэрийн төрөлт	3	-	-	-
Хяналтгүй төрөлт	-	-	3	-

¹-дахин

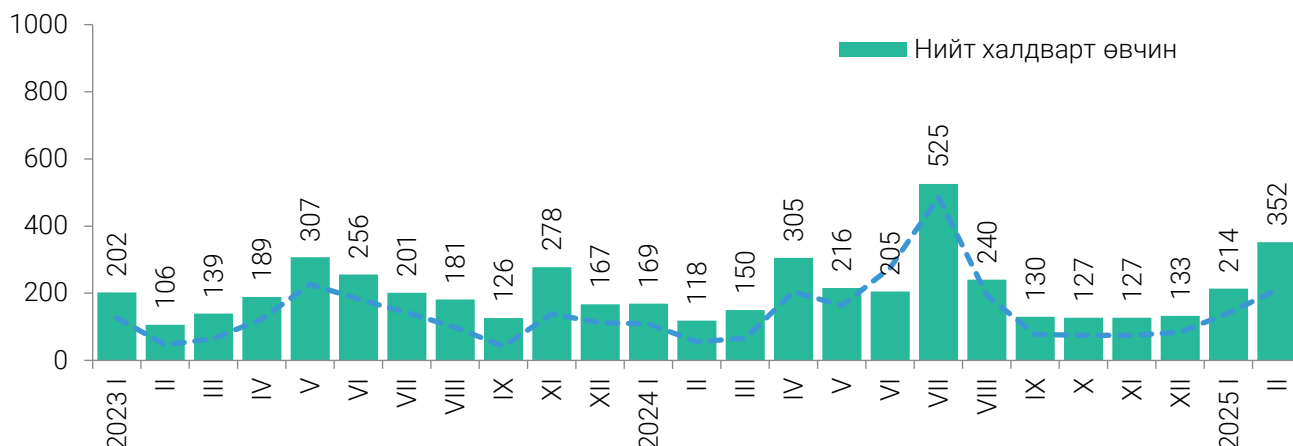
0-1 хүртэл насандаа эндсэн 4 тохиолдол бүртгэгдэж, өмнөх оны мөн үеэс 4 (50%) буурсан эерэг үзүүлэлттэй байгаа бол 1-5 настай хүүхдийн эндэгдэл байхгүй байна.

Дүүргийн хэмжээнд нас баралт 130 бүртгэгдсэн нь өнгөрсөн оны мөн үеэс 40 (23.5%) хүнээр буурсан байна.

Халдварт өвчин

Тус дүүрэгт 2025 оны эхний 02 дугаар сарын байдлаар 352 халдварт өвчин бүртгэгдсэн нь өмнөх оны мөн үеэс 65 (22.6%) тохиолдлоор өссөн нь салхин цэцэг өвчний тохиолдол их байгаатай холбоотой байна.

ЗУРАГ 4. ХАЛДВАРТ ӨВЧИН, сараар



Цочмог халдварт өвчний 74.3 хувийг салхин цэцэг, 4.3 хувийг улаан эсэргэнэ, 4.8 хувийг энтеровируст цэврүүт фарингит, 16.6 хувийг цусан суулга, ёлом, гепатит, сальмонеллэз, тус тус эзлээд байна.

ХҮСНЭГТ 9. ХАЛДВАРТ ӨВЧИН, жил бүрийн эхний 02 дугаар сарын байдлаар

Үзүүлэлт	2023 I-II	2024 I-II	2025 I-II	<u>2025 I-II</u> 2024 I-II
	Тоо			Хувь
Халдварт өвчин бүгд	308	287	352	22.6
Цочмог халдварт өвчин	173	165	210	27.3
Цусан суулга	7	9	19	2.1 ¹
Улаан эсэргэнэ	2	18	9	-50.0
Менингококкт халдвар	-	-	1	-
Гепатит	6	6	3	-50.0
Салхин цэцэг	143	99	156	57.6
Гахай хавдар	-	9	2	-77.8
Сальмонеллэз	2	-	-	-
Бруцеллэз	-	-	-	-
Хүнсний гаралтай бактерт хордлого	-	-	-	-
Ёлом	-	2	4	2.0 ¹
Нярайн халдвар	-	1	-	-
Сальмонеллэз	-	2	3	50.0
Бактерийн гаралтай бусад хоолны хордлого	-	-	-	-
Энтеровируст цэврүүт фарингит	13	19	10	-47.4
Эритема	-	-	2	-
Аскариаз	-	-	-	-
Арьсны халдварт өвчин (exanthema subitum)	-	-	-	-
Энтеровируст халдвар тодорхойгүй	-	-	-	-
Халдварын гаралтай гастроэнтерит ба суулга өвчин	-	-	1	-
Хачигт рикетикоз	-	-	-	-
Хачигаар дамжих вируст энцефалит	-	-	-	-
Хумхаа	-	-	-	-
Ковид-19	-	-	-	-
БЗХӨ² бүгд	110	84	95	13.1
Тэмбүү	63	52	51	-1.9
Заг хүйтэн	21	16	28	75.0
Трихомониаз	26	16	16	0.0 ²
Шинээр илэрсэн сүрьеэ	25	38	47	23.7

¹-дахин их

²-Бэлгийн замын халдварт өвчин

Бэлгийн замын халдварт өвчин 2025 оны 02 дугаар сарын байдлаар тэмбүү 51 (53.7%), заг хүйтэн 28 (29.4%), трихомониаз 16 (16.9%) тус тус бүртгэгдсэн.

Өнгөрсөн оны мөн үеэс заг хүйтэн өвчин 12 (75.0%) тохиолдлоор өссөн сөрөг үзүүлэлттэй байна. 10.0 мянган хүн тутмын 3.2 нь тэмбүү, 1.4 заг хүйтэн буюу трихомониаз өвчнөөр өвчилж байна.

Эрүүл мэндийн төвийн мэдээ

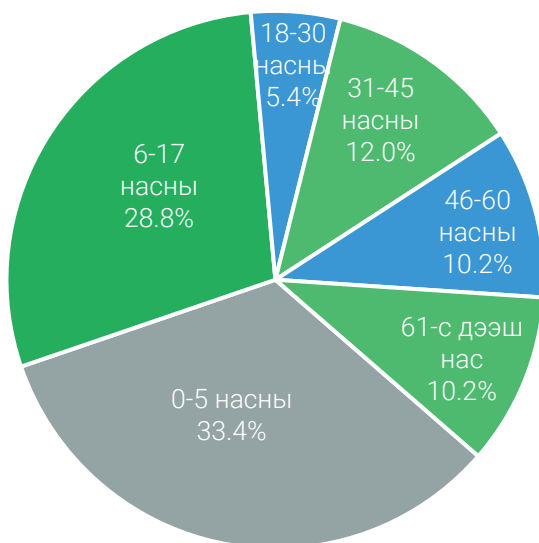
Дүүргийн Эрүүл мэндийн төвийн мэдээгээр 2025 оны эхний 02 дугаар сарын байдлаар нийт 181.2 мянган үзлэг хийснээс урьдчилан сэргийлэх чиглэлээр 66.8 (36.8%) мянган үзлэг, өвчний учир 49.7 (27.4%) мянган үзлэг, бусад чиглэлээр 64.8 (35.8%) мянган үзлэг хийгджээ.

Мөн энэ хугацаанд Баянгол дүүргийн нэгдсэн эмнэлэгт 1947 иргэн хэвтэн эмчлүүлсэн нь өмнөх оны мөн үеэс 147 (7.0) хүнээр буурсан байна.

Монгол Улсын Засгийн газар, Эрүүл мэндийн яамнаас “ЭРҮҮЛ МЭНД ҮНДЭСНИЙ БАЯЛАГ” уриан дор Хүн амын нас, эрүүл мэндийн эрсдэлд суурилсан зонхилон тохиолдох халдварт бус өвчнөөс урьдчилан сэргийлэх, эрт илрүүлэх үзлэг шинжилгээ, оношилгоог 2022 оны 05 дугаар сарын 01-ний өдрөөс эхлэн улс орон даяар зохион байгуулж байгаа билээ.

Дүүргийн Эрүүл мэндийн төвийн 2025 оны эхний 02 дугаар сарын мэдээгээр 803 хүн хамрагдсан байна.

ЗУРАГ 5. ЭРТ ИЛРҮҮЛЭГ ШИНЖИЛГЭЭ, ОНОШЛОГОО, насны бүлгээр, дүнд эзлэх хувиар, 2025 оны эхний 02 дугаар сарын байдлаар



Эрт ирт илрүүлэг шинжилгээ, оношлогоонд хамрагдсан нийт иргэдийн 839 (6.3%) нь 0-5 насны, 4780 (35.7%) нь 6-17 насны, 1380 (10.3%) нь 18-30 насны, 3274 (24.5%) нь 31-45 насны, 1964 (14.7%) нь 46-60 насны, 1139 (8.5%) нь 61-ээс дээш насны хүмүүс байна. Нийт эрт илрүүлэг шинжилгээ, оношлогоонд харвал 6-17 насны хүмүүс хамгийн их буюу 35.7 хувийг эзэлж байгаа байна.

Ойлголт, тодорхойлолт:

Нярайн эндэгдлийн түвшин (1000 амьд төрөлтөд ногдох): Тухайн жилд 0-28 хоногтой эндсэн хүүдийн тоог амьд төрсөн хүүхдийн тоонд харьцуулж тооцно.

Нялхсын эндэгдлийн түвшин (1000 амьд төрөлтөд ногдох): Тухайн хугацаанд 1 хүртэлх насандаа эндсэн хүүхдийн тоог амьд төрсөн хүүхдийн тоонд харьцуулж тооцно.

Тав хүртэлх насны хүүхдийн эндэгдлийн түвшин (1000 амьд төрөлтөд ногдох): Тухайн хугацаанд 5 хүртэлх насандаа эндсэн хүүхдийн тоог амьд төрсөн хүүхдийн тоонд харьцуулж тооцно.

Эхийн эндэгдлийн харьцаа (100000 амьд төрөлтөд ногдох): Тухайн хугацаанд эндсэн эхийн тоог амьд төрсөн хүүхдийн тоонд харьцуулж тооцно.

Амьд төрөлт: Жирэмслэлтийн хугацаанаас хамаарахгүйгээр ердийн төрөлтөөр эсвэл мэс ажилбараар ургийг умайнаас гарган авсны дараа нярай амьсгалж байсан, эсвэл амьдын бусад ямар нэгэн шинж тэмдэг, өөрөөр хэлбэл, зүрхний цохилт, хүйний судасны лугшилт, булчингийн тодорхой хөдөлгөөн илэрч байсан зэргийг (хүй эсвэл эхэсийг салгасан эсэхийг харгалзахгүй) хамруулна.

Амьгүй төрөлт: Жирэмсний 22 долоо хоног ба түүнээс хойших хугацаанд, 500 граммаас дээш жинтэй төрсөн нярайд амьдын шинж тэмдгийн аль нь ч (зүрхний цохилт, судасны лугшилт, булчингийн хөдөлгөөн) илрэхгүй байгааг хэлнэ.

Эндсэн эх: Жирэмсний хугацаанд болон төрөх үедээ эсвэл төрснөөс хойш 42 хоногийн дотор жирэмслэлтийн байрлал, үргэлжилсэн хугацаанаас үл хамааран жирэмслэлт, төрөлт болон түүнийг удирдахтай холбоо бүхий шалтгаанаар эндсэнийг хамруулна.

Амьгүй төрөлтийн түвшин (1000 нийт төрөлтөд ногдох): Тухайн хугацаанд нийт төрсөн хүүхдийн тоог амьгүй төрсөн хүүхдийн тоонд харьцуулж тооцно.

Эх үүсвэр:

Нийслэлийн Эрүүл мэндийн газрын сарын мэдээ

Дүүргийн Эрүүл мэндийн төвийн сарын мэдээ



Бүртгэгдсэн гэмт хэрэг өмнөх оны мөн үеэс 162 (16.4%) хэргээр өссөн байна.

2025 оны 02 дугаар сарын байдлаар дүүргийн хэмжээнд нийт 1151 гэмт хэрэг бүртгэгдсэн нь өмнөх оны мөн үеэс 162 (16.4%) хэргээр өссөн байна. Гэмт хэргийн илрүүлэлт 9.9 хувьтай байгаа нь өмнөх оны мөн үеэс 0.9 нэгж хувиар буурчээ.

Өнгөрсөн оны мөн үеэс дүүргийн нутаг дэвсгэрт гарсан гэмт хэрэг өссөн сөрөг үзүүлэлтэд хүнийг амиа хорлох нөхцөл байдалд хүргэх 8 (33.3%), хүний эрүүл мэндийн халдашгүй байдлын эсрэг 33 (21.0%), хүчиндэх 5 (55.6%), хулгайлах 97 (46.4%), дээрэмдэх 22 (95.7%), хөдөлгөөний аюулгүй байдал, тээврийн хэрэгслийн ашиглалтын журмын эсрэг 12 (75.0%), нэгжээр тус тус өссөн нь голлон нөлөөлжээ. Хүнийг алах 2 (40.0%), залилангийн гэмт хэрэг 20 (5.3%), бусад гэмт хэрэг 6 (3.6%) хэргээр бурсан эерэг үзүүлэлттэй байна.

ХҮСНЭГТ 10. БҮРТГЭГДСЭН ГЭМТ ХЭРЭГ, төрлөөр, жил бүрийн эхний 02 дугаар сарын байдлаар

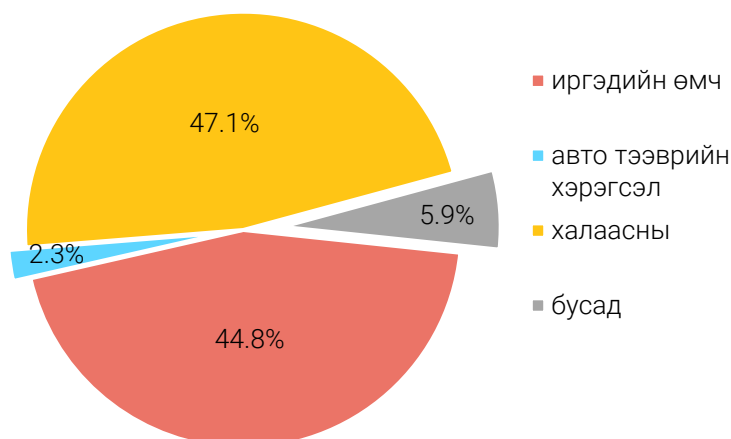
Төрөл		2023 I-II	2024 I-II	2025 I-II	2025 I-II 2024 I-II
		тоо			хувь
Нийт гэмт хэрэг		764	989	1151	16.4
Гэмт хэргийн төрөл	Хүнийг алах	3	5	3	-40.0
	Хүнийг амиа хорлох нөхцөл байдалд хүргэх	8	24	32	33.3
	Хүний эрүүл мэндийн халдашгүй байдлын эсрэг	159	157	190	21.0
	Хүчиндэх	8	9	14	55.5
	Хулгайлах	177	209	306	46.4
	○ Иргэдийн өмчийн	149	175	137	-21.7
	○ Авто тээврийн хэрэгслийн	3	6	7	16.7
	○ Халаасны	24	24	144	6.0 ¹
	○ Бусад	1	4	18	4.5 ¹
	Дээрэмдэх	20	23	45	-95.6
	Залилах	256	377	357	-5.3
	Танхайрах	-	-	1	-
	ХАБТХАЖЭ ²	9	16	28	75.0
Бусад	124	169	175	3.5	

¹дахин

²Хөдөлгөөний аюулгүй байдал, тээврийн хэрэгслийн ашиглалтын журмын эсрэг

Бүртгэгдсэн нийт гэмт хэргийн дийлэнх буюу 31.0 хувийг залилангийн гэмт хэрэг эзэлж байгаа бол 26.6 хувийг хулгайн, 16.5 хувийг хүний эрүүл мэндийн халдашгүй байдлын эсрэг, 3.9 хувийг дээрмийн, 2.8 хувийг бусдыг амиа хорлоход хүргэх, 2.4 хувийг хөдөлгөөний аюулгүй байдал ашиглалтын журмын эсрэг, 1.2 хувийг хүчин, 0.3 хувийг хүнийг алах, 0.1 хувийг танхайрах, 15.2 хувийг бусад гэмт хэрэг тус тус эзэлж байна.

ЗУРАГ 6. БҮРТГЭГДСЭН ХУЛГАЙН ГЭМТ ХЭРЭГ, төрлөөр, дүнд эзлэх хувиар, 2025 оны эхний 02 дугаар сарын байдлаар



Бүртгэгдсэн хулгайн гэмт хэргийн 137 (44.8%) нь иргэдийн өмчийн, 144 (47.1%) нь халаасны, 7 (2.3%) нь авто тээврийн хэрэгсэл, 18 (5.9%) бусад хулгай тус тус эзэлж байна. Харин өнгөрсөн оны мөн үеэс халаасны хулгай хамгийн их буюу 6.0 дахин өссөн байна.

Монгол Улсын Эрүүгийн тухай хууль шинэчлэгдэн батлагдаж, 2017 оны 5 дугаар сарын 11-ний өдрөөс хэрэгжиж эхэлсэнтэй холбоотойгоор гэмт

хэргийг хөнгөн, хүнд гэж ангилдаг болсон. 2025 оны 02 дугаар сарын байдлаар бүртгэгдсэн нийт гэмт хэргийн 1064 (92.4%) нь хөнгөн хэрэг, 87 (7.6%) нь хүнд хэрэг байна.

ХҮСНЭГТ 11. БҮРТГЭГДСЭН НИЙТ ГЭМТ ХЭРЭГ, төрлөөр, хэлтсээр, 2025 оны эхний 02 дугаар сарын байдлаар

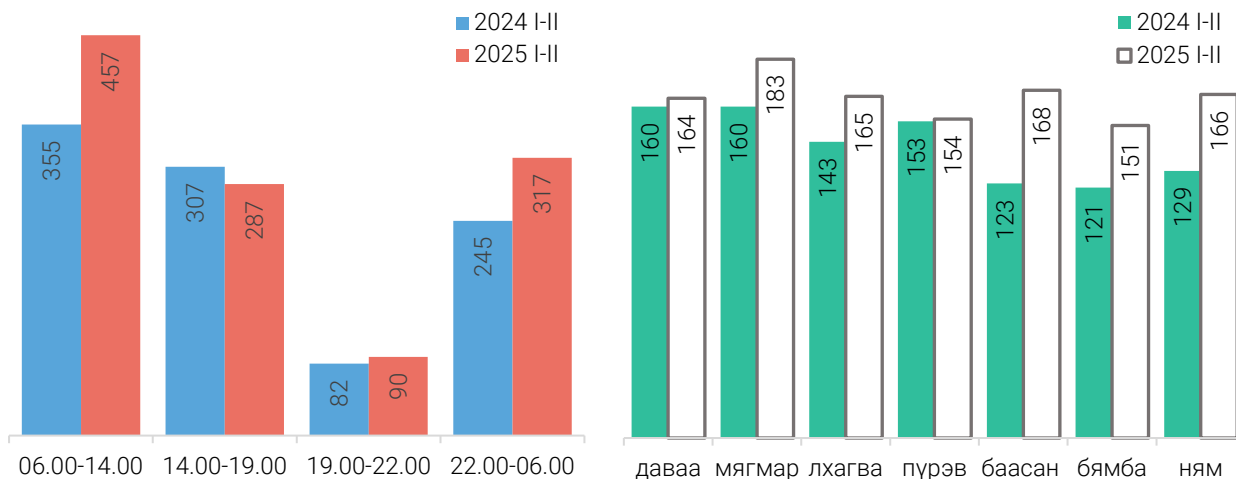
Төрөл		Бүгд	Үүнээс:	
			Цагдаагийн I хэлтэс	Цагдаагийн II хэлтэс
		Тоо		
Нийт гэмт хэрэг		1151	577	574
Хэргийн ангилал	Хөнгөн	1064	531	533
	Хүнд	87	46	41
Гэмт хэргийн төрөл	Хүнийг алах	3	1	2
	Хүнийг амиа хорлох нөхцөл байдалд хүргэх	32	14	18
	Хүний эрүүл мэндийн халдашгүй байдлын эсрэг	190	105	85
	Хүчиндэх	14	9	5
	Хулгайлах	306	160	146
	○ Иргэдийн өмчийн	137	82	55
	○ Авто тээврийн хэрэгслийн	7	3	4
	○ Халаасны	144	67	77
	○ Бусад	18	8	10
	Дээрэмдэх	45	22	23
	Залилах	357	155	202
	Танхайрах	1	1	-
	ХАБТХАЖЭ ²	28	14	14
Бусад	175	96	79	

²Хөдөлгөөний аюулгүй байдал, тээврийн хэрэгслийн ашиглалтын журмын эсрэг

Нийт бүртгэгдсэн 1151 гэмт хэргээс 577 (50.1%) нь цагдаагийн I хэлтэст, 574 (49.9%) нь цагдаагийн II хэлтэст гарч, өнгөрсөн оны мөн үеэс I хэлтэст 34 (6.3%) хэргээр буурсан бол II хэлтэст 128 (28.7%) хэргээр өссөн сөрөг үзүүлэлттэй байна.

Нийт хэрэгт холбогдсон сэжигтэн, яллагдагчийн 35 (3.0%) нь согтуугаар, 43 (3.7%) нь бүлэглэн, 101 (8.8%) нь эмэгтэй хүн оролцсон гэмт хэрэг байна.

ЗУРАГ 7. БҮРТГЭГДСЭН ГЭМТ ХЭРЭГ, үйлдэгдсэн цаг, гарагаар, жил бүрийн эхний 02 дугаар сарын байдлаар

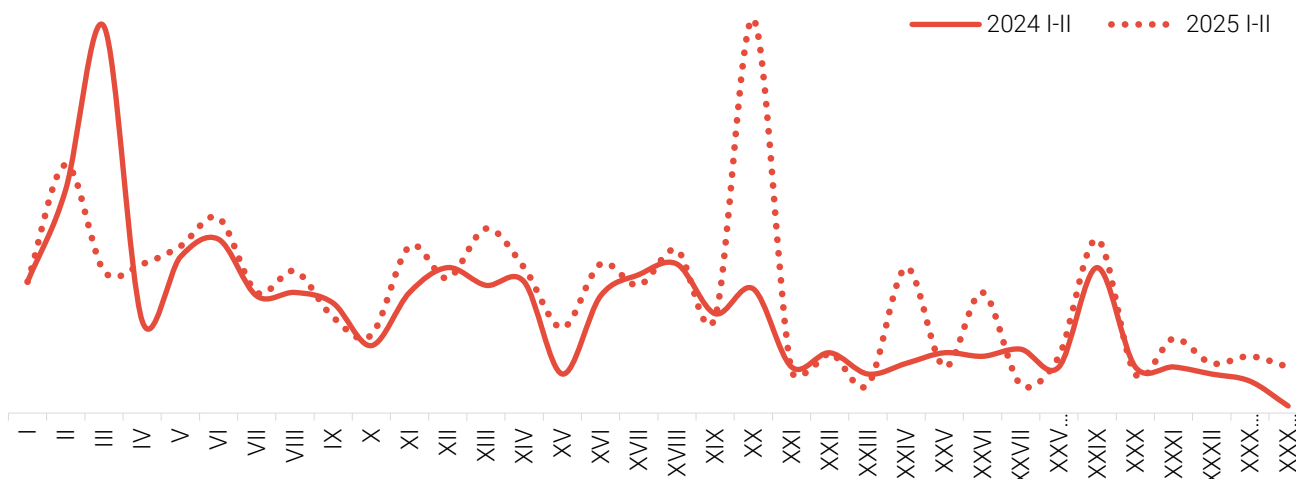


2025 оны 02 дугаар сарын эцсийн байдлаар даваа, мягмар, баасан гаригт хамгийн их буюу 515 (44.7%) гэмт хэрэг бүртгэгдсэн байна. Нийт бүртгэгдсэн гэмт хэргийн хамгийн их үйлдэгдсэн гараг нь мягмар бол цаг нь 06:00-14:00 цагууд байна.

Дүүргийн хэмжээнд 2025 оны 02 дугаар сарын байдлаар гэмт хэрэг хамгийн их үйлдэгдсэн газар болох гэр, орон сууцанд 333 (28.9%) хэрэг, гудамж талбайд 295 (25.6%) хэрэг, олон нийтийн газарт 278 (24.2%) хэрэг тус тус бүртгэгдсэн байна.

Дүүргийн хорьдугаар хорооны нутаг дэвсгэрт 62 (9.8%) гэмт хэргийн бүртгэгдсэн нь хамгийн их байсан бол хамгийн бага нь 21, 23 дугаар хороодод бүртгэгдсэн байна.

ЗУРАГ 8. БҮРТГЭГДСЭН ГЭМТ ХЭРЭГ, хороогоор, жил бүрийн эхний 02 дугаар сарын байдлаар



Гэмт хэргийн гаралтыг хороо тус бүрээр өмнөх оны мөн үетэй харьцуулахад 3-р хороо 63.3 хувиар буурсан эерэг үзүүлэлттэй байгаа бол бусад хороодод 3.0 хувиас 2.2 дахин өссөн сөрөг үзүүлэлттэй байна.

ХҮСНЭГТ 12. НИЙТ ГЭМТ ХЭРЭГ, хороо, төрлөөр, 2025 оны эхний 02 дугаар сарын байдлаар

Хороо	Нийт	Хүн амь	Хүнийг амиа хорлох нөхцөл байдалд хүргэх	Хүний эрүүл мэндийн халдашгүй байдлын эсрэг	Хүчин	Хулгай	Дээрэм	Залилан	ХАБТХАЖЭ ²	Бусад
	Тоо									
Бүгд	1150	3	32	190	14	306	45	357	28	175
I хороо	37	-	-	5	1	8	-	14	2	7
II хороо	70	-	-	8	-	20	1	28	4	9
III хороо	40	-	-	2	-	14	1	14	1	8
IV хороо	42	-	1	8	-	10	2	15	1	5
V хороо	47	-	2	5	1	20	2	9	1	7
VI хороо	54	-	2	8	-	14	2	13	3	12
VII хороо	34	-	1	8	-	7	2	9	2	5
VIII хороо	40	-	1	11	1	9	3	10	1	4
IX хороо	27	1	1	4	-	4	1	14	-	2
X хороо	22	1	1	3	2	3	1	9	-	2
XI хороо	47	-	2	4	1	13	3	8	4	12
XII хороо	38	-	1	11	-	7	-	10	1	8
XIII хороо	52	-	2	10	-	16	5	12	1	6
XIV хороо	41	-	-	12	-	16	3	6	1	3
XV хороо	24	-	-	2	-	10	1	8	-	3
XVI хороо	42	1	2	5	-	14	-	9	-	11
XVII хороо	36	-	1	8	1	9	5	9	-	3
XVIII хороо	46	-	2	9	1	10	3	14	-	7
XIX хороо	27	-	-	6	-	6	2	7	1	5
XX хороо	111	-	1	7	1	20	1	64	2	15
XXI хороо	12	-	1	2	-	2	-	5	1	1
XXII хороо	17	-	2	4	1	5	1	3	-	1
XXIII хороо	8	-	1	3	-	3	-	1	-	-
XXIV хороо	41	-	1	10	2	9	-	12	-	7
XXV хороо	13	-	-	2	-	-	1	8	1	1
XXVI хороо	34	-	1	4	2	10	1	8	-	8
XXVII хороо	8	-	-	3	-	-	-	2	-	3
XXVIII хороо	16	-	-	3	-	3	-	9	-	1
XXIX хороо	49	-	2	2	-	28	1	8	1	7
XXX хороо	11	-	1	2	-	2	-	3	-	3
XXXI хороо	21	-	2	4	-	5	2	4	-	4
XXXII хороо	14	-	-	3	-	3	-	8	-	-
XXXIII хороо	16	-	-	6	-	3	-	3	-	4
XXXIV хороо	13	-	1	6	-	3	1	1	-	1

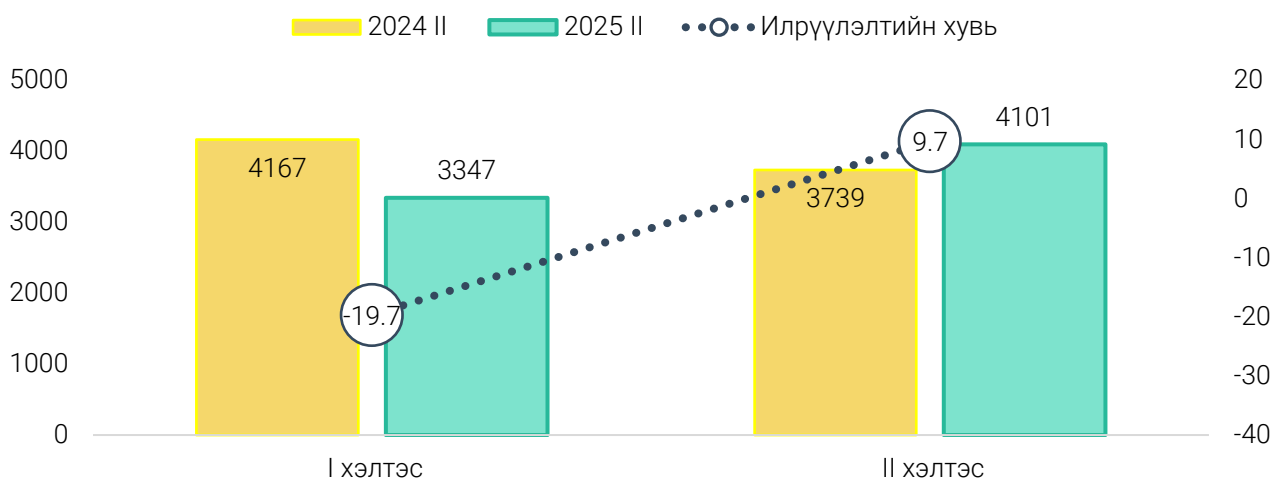
²Хөдөлгөөний аюулгүй байдал, тээврийн хэрэгслийн ашиглалтын журмын эсрэг

Бүртгэгдсэн зөрчил:

Дүүргийн нутаг дэвсгэрт оны 02 дугаар сарын байдлаар 7448 зөрчил илрүүлсэн нь өнгөрсөн оны мөн үеэс 458 (5.8%) хэргээр буурч, зөрчил гаргасан 7424 иргэн, хуулийн этгээдийг 263.3 сая төгрөгөөр торгосон бол 24 хүнийг “Зөрчлийн тухай” хуулиар баривчилжээ.

Нийт бүртгэгдсэн зөрчлийн 55.1 хувийг II хэлтэс, 44.9 хувийг I хэлтэс тус тус эзэлж байна.

ЗУРАГ 9. БҮРТГЭГДСЭН ЗӨРЧИЛ, хэлтсээр, жил бүрийн эхний 02 дугаар сарын байдлаар



Нийт илрүүлсэн зөрчлийн шийдвэрлэлт, илрүүлэлтийн хувийг өнгөрсөн оны мөн үетэй харьцуулахад I хэлтэс 674 (4.3%), II хэлтэс 3689 (17.7%) хэргээр тус тус буурсан үзүүлэлттэй байна.

Нийт илрүүлсэн зөрчлийг нийслэлийн 9 дүүргийн хэлтсүүдтэй харьцуулахад Баянгол дүүргийн цагдаагийн I хэлтэс зургаадугаарт, II хэлтэс гуравдугаарт эрэмбэлэгдэж байна.

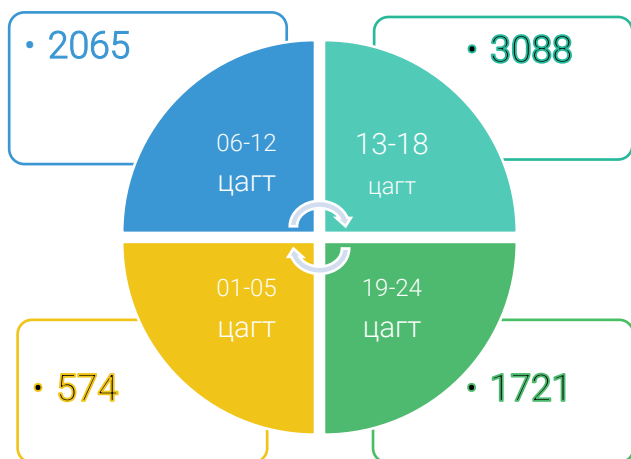
2024 оны жилийн эцэст бүртгэгдсэн нийт зөрчлийн 4226 (13.1%) нь даваа, 5427 (16.9%) нь мягмар, 5972 (18.6%) нь лхагва, 5130 (15.9%) нь пүрэв, 4765 (14.8%) нь баасан, 3233 (10.0%) нь бямба, 3425 (10.7%) нь ням гарагуудад тус тус үйлдэгдсэн байна.

ХҮСНЭГТ 13. НИЙТ БҮРТГЭГДСЭН ЗӨРЧИЛ, үйлдэгдсэн гарагаар, 2025 оны эхний 02 дугаар сарын байдлаар

Үзүүлэлт	Бүгд	Даваа	Мягмар	Лхагва	Пүрэв	Баасан	Бямба	Ням
	Тоо							
Нийт	7 448	877	1 152	1 200	1 677	1 350	600	592
I хэлтэс	3 347	410	475	651	762	479	260	310
II хэлтэс	4 101	467	677	549	915	871	340	282

Дүүргийн II хэлтэст бүртгэгдсэн нийт зөрчлийн 915 (22.3%) хэрэг нь пүрэв гарагт, I хэлтэст бүртгэгдсэн зөрчлийн 762 (22.8%) хэрэг нь пүрэв гарагт гарсан нь хамгийн их хувийг эзэлж байна.

ЗУРАГ 10. НИЙТ БҮРТГЭГДСЭН ЗӨРЧИЛ, үйлдэгдсэн цагаар, 2025 оны эхний 02 дугаар сарын байдлаар



Харин үйлдэгдсэн цагаар харвал 13.00-18.00 цагийн хооронд 3088 (41.5%) хэрэг зөрчил бүртгэгдсэн нь хамгийн их байгаа бөгөөд 06.00-12.00 цагийн хооронд 2065 (27.7%), 19.00-24.00 цагийн хооронд 1721 (23.1%), 01.00-05.00 цагийн хооронд 574 (7.7%) зөрчил тус тус бүртгэгдээд байна.

Зөрчлийн улмаас хохирсон: 435 иргэний 291 (66.9%) нь эмэгтэй, 31 (7.1%) нь насанд хүрээгүй хүүхэд, 31 (7.1%) нь 7-17 насны, 90 (20.7%) нь 18-29 насны, 148 (34.0%) нь 30-39 насны, 98 (22.5%) нь 40-49 насны, 33 (7.6%) нь 50-59 насны, 20 (4.6%) нь 60-69 насны, 15 (3.4%) нь 70-аас дээш насны ахмадууд байна. Хохирсон иргэдийн дийлэнх буюу 236 (54.3%) иргэн нь ажилгүй иргэд байна.

Зөрчил гаргасан: 915 иргэний 290 (31.7%) нь эмэгтэй, 0 (0%) нь насанд хүрээгүй хүүхэд эзэлж байгаа бол 30-39 орчим насны 333 иргэд илүү зөрчилд хохирсон харагдаж байна.

ЗУРАГ 11. БҮРТГЭГДСЭН ЗӨРЧИЛ, боловсролын түвшин, 2025 оны эхний 02 дугаар сарын байдлаар



Зөрчил гаргасан иргэдийн 272 (29.7%) нь дээд, 30 (3.3%) нь тусгай мэргэжлийн, 552 (60.3%) нь бүрэн дунд, 56 (6.1%) нь суурь, 4 (0.4%) нь бага, 1 (0.1%) нь боловсролгүй хүмүүс эзэлж байна.

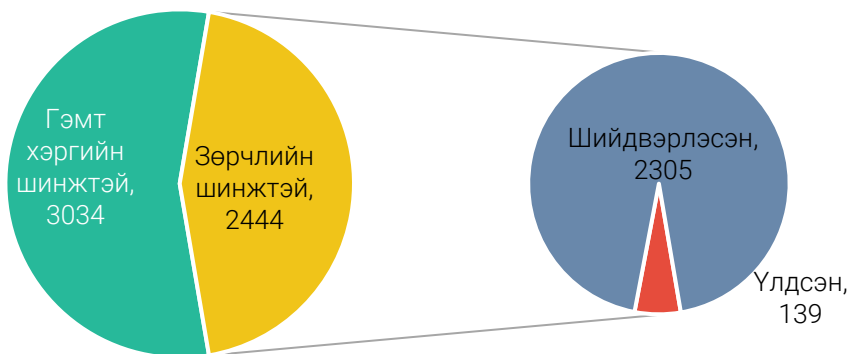
Нийт зөрчил гаргагчдыг нийгмийн байдлаас нь үзвэл төрийн албан хаагч 10 (1.1%), хувийн хэвшлийн байгууллагад ажиллагч 113 (12.3%), төрийн бус байгууллагын ажилтан 9 (1.0%), хувиараа хөдөлмөр эрхлэгч 215 (23.5%), ажилтан, оюутан 11

(1.2%), сурагч 1 (0.1%), ажилгүй 509 (55.6%), бусад 47 (5.1%) иргэд тус тус эзэлж байна.

Бүртгэгдсэн гомдол, мэдээлэл:

Дүүргийн хэмжээнд 2025 оны 02 дугаар сарын байдлаар 5395 гомдол, мэдээллийг хүлээн авч шалгасанаас 3034 (56.2%) нь гэмт хэргийн шинжтэй, 2361 (43.8%) нь зөрчлийн шинжтэй гомдол, мэдээлэл ирсэн байна.

ЗУРАГ 12. БҮРТГЭГДСЭН ГОМДОЛ, МЭДЭЭЛЭЛ, шалган шийдвэрлэсэн байдлаар, 2025 оны эхний 02 дугаар сарын байдлаар



Гэмт хэргийн шинжтэй 3034 гомдол мэдээллийн 2305 (76.0%) хэргийг шийдвэрлэснээс 296 (12.8%) нь хэрэг бүртгэлийн хэрэг нээсэн, 1944 (84.3%) нь хэрэг нээхээс татгалзсан, 65 (2.1%) нь харьяаллын дагуу шилжүүлэн хэргийг шийдвэрлэсэн байна.

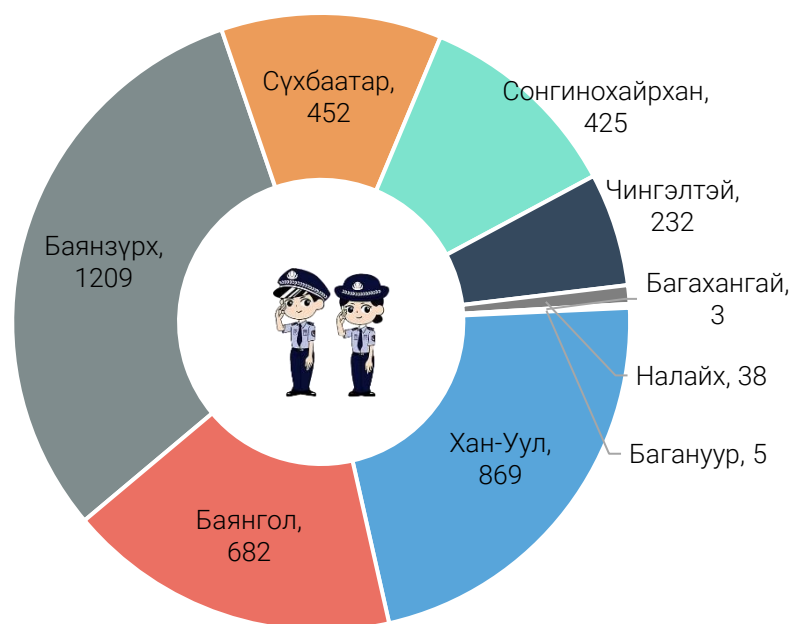
Нийт шийдвэрлэсэн 2222 гэмт хэргийн шинжтэй гомдол, мэдээллийг 5 хоногт 2222 (100.0%) хэргийг, 6-19 хоногт 0 (0%) хэргийг тус тус шийдвэрлэн ажиллажээ.

Нийт шалган шийдвэрлэгдсэн зөрчлийн шинжтэй 2361 гомдол мэдээллийн 2222 (94.1%) хэргийг шийдвэрлэснээс 1167 (52.5%) хэрэгт зөрчлийн хэрэг нээсэн болон хялбаршуулсан журмаар шийдвэрлэсэн, 1043 (46.9%) хэргийг нь зөрчлийн хэрэг нээхээс татгалзсан, 12 (0.5%) хэргийг нь харьяаллын дагуу шилжүүлсэн байна.

Зам тээврийн осол, зөрчил:

2025 оны эхний 02 дугаар сарын байдлаар дүүргийн хэмжээнд нийт ослын шинжтэй 2061 дуудлага бүртгэгдсэн нь өмнөх оны мөн үеэс 548 (36.2%) дуудлагаар өссөн сөрөг үзүүлэлттэй байна.

ЗУРАГ 13. БҮРТГЭГДСЭН ЗАМ ТЭЭВРИЙН ОСОЛ, дүүргээр, 2025 оны эхний 02 дугаар сарын байдлаар



Улаанбаатар хотод нийтдээ 3915 зам тээврийн осол бүртгэгдсний 1209 (30.9%) нь Баянзүрх, 869 (22.2%) нь Хан-Уул, 425 (10.9%) нь Сонгинохайрхан, 682 (17.4%) нь Баянгол, 452 (11.5%) нь Сүхбаатар, 232 (5.9%) нь Чингэлтэй, 46 (1.2%) нь Налайх, Багахангай, Багануур дүүргүүдэд байна.

Бүртгэгдсэн ослыг дүүргийн хэмжээнд өнгөрсөн оны үзүүлэлттэй харьцуулан авч үзвэл 22.7 хувиар, эд материалын хохиролтой осол 14.6 хувиар

өссөн сөрөг үзүүлэлттэй байна.

ХҮСНЭГТ 14. БҮРТГЭГДСЭН ЗАМ ТЭЭВРИЙН ОСОЛ, төрлөөр, жил бүрийн эхний 02 дугаар сарын байдлаар

Үзүүлэлт	2023 I-II	2024 I-II	2025 I-II	<u>2025 I-II</u> 2024 I-II
	Тоо			Хувь
Нийт	452	599	682	13.9
Эд материалын хохиролтой осол	424	554	635	14.6
Хүн гэмтсэн осол	28	45	47	4.4

Нийт зам тээврийн осол 682 бүртгэгдсэн нь өмнөх оны мөн үеэс 82 (13.9%) өссөн байна. Нийт бүртгэгдсэн зам тээврийн ослын 81 (14.6%) нь эд материалын хохиролтой осол, хүн гэмтсэн осол 2 (4.4%) өссөн байна.

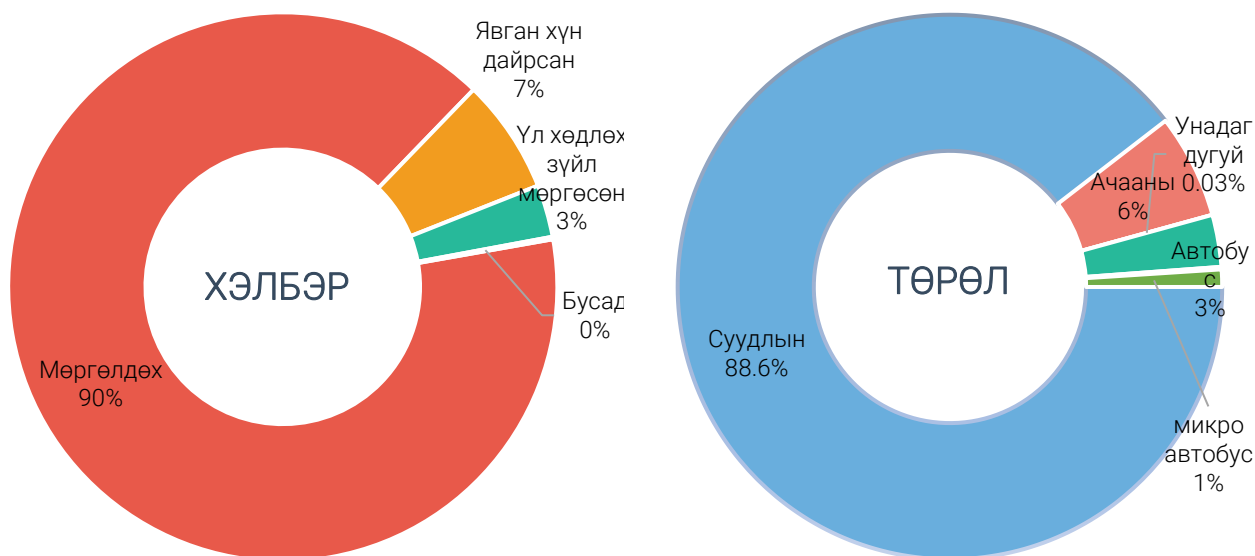
2025 оны 02 дугаар сарын байдлаар зам тээврийн ослын улмаас нийт 50 хүн бэртэж үүнээс хүн нас барсан тохиолдол бүртгэгдээгүй байна.

Зам тээврийн ослын улмаас бэртсэн иргэдийг өмнөх оны мөн үетэй харьцуулбал нийт хохирсон иргэн 1 (2.0%) хүнээр өссөн байна.

ХҮСНЭГТ 15. ЗАМ ТЭЭВРИЙН ОСЛЫН УЛМААС БЭРТСЭН ИРГЭД, төрлөөр, жил бүрийн эхний 02 дугаар сарын байдлаар

Үзүүлэлт	2023 I-II	2024 I-II	2025 I-II	<u>2025 I-II</u> 2024 I-II
	Тоо			Хувь
Нийт хохирсон иргэд	31	50	50	0.0
Хүн гэмтсэн	30	49	50	2.0
Хүн нас барсан	1	1	--	-

ЗУРАГ 14. БҮРТГЭГДСЭН ЗАМ ТЭЭВРИЙН ОСОЛ, хэлбэрээр, тээврийн хэрэгслийн төрлөөр, дүнд эзлэх хувь, 2025 оны эхний 02 дугаар сарын байдлаар



Нийт гэмтсэн хүний 43 (86.0%) хувийг явган зочигч, 5 (10.0%) хувийг зорчигч, 2 (4.0%) жолооч эзэлж байна.

Бүртгэгдсэн зам тээврийн ослын 613 (90.0%) нь мөргөлдсөн, 46 (6.8%) нь явган хүн дайрсан, 21 (3.1%) нь үл хөдлөх зүйл мөргөсөн байна.

Зам тээврийн ослыг тээврийн хэрэгслийн төрлөөр нь 608 (89.5%) нь суудлын, 42 (6.2%) нь ачааны, 21 (3.1%) нь автобус, 7 (1.0%) микроавтобус эзэлж байна.

Оны эхний 02 дугаар сарын байдлаар бүртгэгдсэн зам тээврийн ослын 423 (62.7%) хэргийг даатгалд шилжүүлж, 229 (33.9%) хэрэгт акт тавьж, 23 (3.4%) хэргийн өргөдлийг хүлээн авсан байна.

Ойлголт, тодорхойлолт:

Хүн: Монгол Улсын иргэн, гадаадын иргэн, харъяалалгүй хүнийг ойлгоно.

Гэмт хэрэг: Монгол Улсын Эрүүгийн хуулийн тусгай ангид заасан нийгэмд аюултай гэм буруутай үйлдэл, эс үйлдэхүйг ойлгоно.

16, түүнээс дээш насны 10000 хүнд ногдох бүртгэгдсэн гэмт хэрэг: Тухайн хугацаанд бүртгэгдсэн нийт гэмт хэргийн тоог 16, түүнээс дээш насны хүн амын жилийн дундаж тоонд харьцуулж, 10000- аар үржүүлж тооцно.

Гэмт хэргийн хохирогч: Монгол Улсын "Эрүүгийн хэрэг хянан шийдвэрлэх тухай" хуульд заасны дагуу гэмт хэргийн улмаас амь нас, эрүүл мэнд, бусад эрх, эрх чөлөө, эд хөрөнгийн болон эд хөрөнгийн бус хохирол хүлээсэн хүн, хуулийн этгээдийг ойлгоно.

Гэмт хэргийн улмаас учирсан хохирол: Монгол Улсын Эрүүгийн хуулийн тусгай ангид заасан гэмт хэргийн улмаас хүний амь нас, эрүүл мэнд, эд хөрөнгө, бусад эрх, эрх чөлөө, нийтийн болон үндэсний ашиг сонирхол, аюулгүй байдалд шууд учирсан үр дагаврыг гэмт хэргийн хохирол гэж ойлгоно.

Хохирлын нөхөн төлбөр: Хохирлын нөхөн төлүүлэлт нь өргөн утгаараа хүний эрх, эрх чөлөөний хэр хэмжээ, учруулсан хор уршигт дүйцэхүйц байх ёстой бөгөөд хохирогчийн эрх, эрх чөлөө, хувийн байдал, гэр бүл, эд хөрөнгө, хөдөлмөр эрхлэлт, сургууль, боловсролын түвшинг аль болох өмнө байсан хэмжээнд нь сэргээхийг ойлгоно.

Яллагдагч: Монгол Улсын "Эрүүгийн хэрэг хянан шийдвэрлэх тухай" хуульд заасны дагуу эрүүгийн хэрэг үүсгэж яллагдагчаар татах тогтоолтой танилцсан сэжигтнийг ойлгоно.

Гэмт хэргийн илрүүлэлт: Хэрэг бүртгэлд бүртгэгдсэн нийт хэргээс мөрдөн байцаалтын явцад гэмт этгээдийг нь тогтоосон хэргийн түвшнээр тодорхойлогдоно.

Ял: Монгол Улсын Эрүүгийн хуулийн 5.2-т хуульчилсан торгох, нийтэд тустай ажил хийлгэх, зорчих эрхийг хязгаарлах, хорих, эрх хасах ялыг ойлгоно.

Зам тээврийн осол: Зам дээр тээврийн хэрэгслийн хөдөлгөөнөөс үүдэн хүний амь, нас, эрүүл мэнд хохирох, тээврийн хэрэгсэл болон зам, замын байгууламж эвдэрч, гэмтэх, ачаа болон бусад эд хөрөнгийн хохирол учрахыг ойлгоно.

Эх үүсвэр: Баянгол дүүрэг дэх Цагдаагийн газрын бүртгэгдсэн гэмт хэрэг, зөрчлийн нөхцөл байдлын мэдээ



Дүүргийн төсвийн нийт орлого өмнөх оны мөн үеэс 17.1 хувиар өсжээ

Дүүргийн төсвийн нийт орлого 2025 оны 2 дугаар сарын байдлаар 41838.2 сая төгрөг болж, төлөвлөснөөс 15355.4 (26.8%) сая төгрөгөөр дутуу бүрджээ. Төсвийн нийт орлогын 98.1 хувийг татварын орлого (орлогын албан татвар, хөрөнгийн татвар, бусад татвар, төлбөр, хураамж), 1.9 хувийг татварын бус орлого тус тус эзэлж байна.

ХҮСНЭГТ 16. ДҮҮРГИЙН ТӨСВИЙН ОРЛОГО, 2025 оны эхний 02 дугаар сарын байдлаар

Үзүүлэлт	Төлөвлөгөө	Гүйцэтгэл	Биелэлт
	сая төгрөг		хувь
Нийт орлого	57 193.7	41 838.2	73.2
1.Татварын орлого	56 298.4	41 061.1	72.9
1.1 Орлогын албан татвар	49 913.0	38 406.5	76.9
Хувь хүний орлогын албан татвар	49 913.0	38 406.5	76.9
Цалин, хөдөлмөрийн хөлс, шагнал урамшуулал болон	38 206.0	25 654.2	67.1
Үйл ажиллагааны орлого	698.5	1 191.7	170.6
Хөрөнгийн орлого	2 416.5	3 682.5	152.4
Хөрөнгө борлуулсны орлого	2 864.0	2 107.7	73.6
Шууд бус орлого	5 728.0	5 770.4	100.7
1.2 Хөрөнгийн татвар	3 589.8	956.8	26.7
Үл хөдлөх эд хөрөнгийн албан татвар	3 569.9	946.8	26.5
Бууны албан татвар	19.9	10.0	50.3
Малд ногдуулах албан татвар	-	-	-
1.3 Бусад татвар, төлбөр, хураамж	2 795.7	1 697.8	60.7
Бусад нийтлэг татвар, төлбөр, хураамж	1 127.8	554.2	49.1
Улсын тэмдэгтийн хураамж	358.0	172.1	48.1
Түгээмэл тархацтай ашигт малтмал ашигласны төлбөр	-	-	-
Хог хаягдлын үйлчилгээний хураамж	769.8	382.1	49.6
Газрын төлбөр	1 666.1	1 143.6	68.6
Ус, рашааны нөөц ашигласны төлбөр	1.8	-	-
2. Татварын бус орлого	895.3	777.1	86.8
2.1 Нийтлэг татварын бус орлого	720.4	720.8	100.1
Торгуулийн орлого	626.5	626.2	100.0
Төсөвт байгууллагын өөрийн орлого /үндсэн/	92.2	91.5	99.2
Төсөвт байгууллагын өөрийн орлого /туслах/	1.7	0.8	-
Бусад орлого	-	2.3	-
2.2 Улсын төсөв, орон нутгийн төсөв хоорондын шилжүүлэг	174.9	56.3	32.2
Орон нутгийн хөгжлийн нэгдсэн сангаас шилжүүлсэн орлого	174.9	56.3	32.2

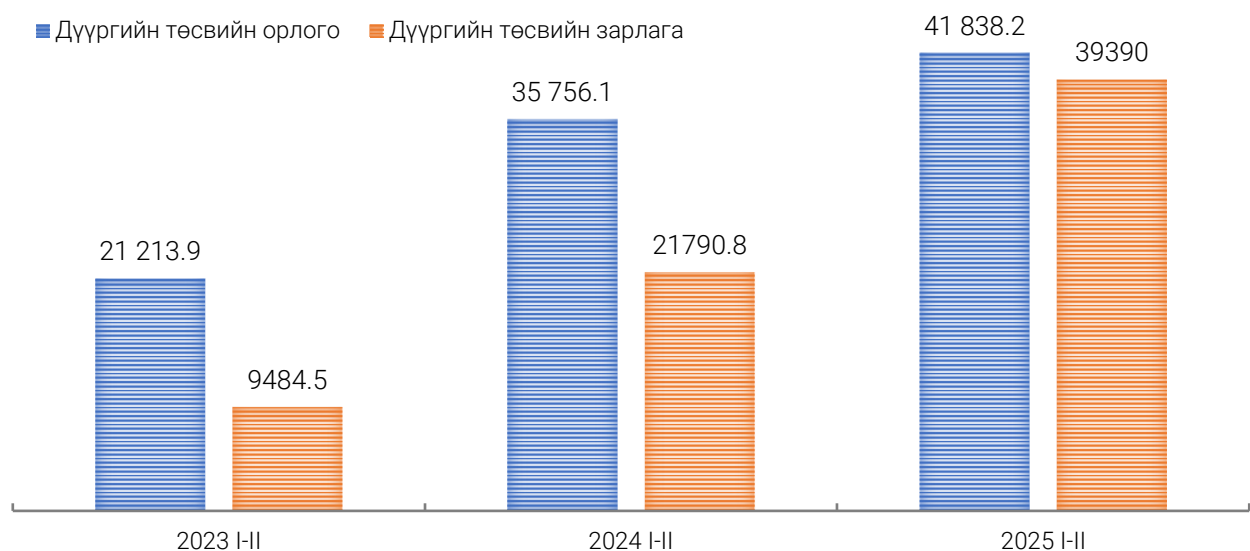
Татварын орлогын дүнд хувь хүний орлогын албан татварын шилжүүлэг хамгийн өндөр буюу 38406.5 (93.5%) сая төгрөгийг эзэлж байна.

ХҮСНЭГТ 17. ТӨСВИЙН ЗАРЛАГА, 2025 оны эхний 02 дугаар сарын байдлаар

Үзүүлэлт	Төлөвлөгөө	Гүйцэтгэл	Биелэлт
	сая төгрөг		хувь
Нийт зарлага	57 193.6	39 390.0	68.9
Урсгал зардал	52 714.2	38 799.0	73.6
Бараа, ажил үйлчилгээний зардал	16 407.7	9 626.1	58.7
Цалин хөлс болон нэмэгдэл урамшил	3 952.5	2 866.7	72.5
Ажил олгогчоос нийгмийн даатгалд төлөх шимтгэл	494.1	331.4	67.1
Байр ашиглалттай холбоотой тогтмол зардал	2 594.1	1 659.5	64.0
Хангамж бараа материалын зардал	2 379.6	1 420.9	59.7
Нормативт зардал	48.6	1.8	3.7
Эд хогшил, урсгал засварын зардал	595.1	146.7	24.7
Томилолт, зочны зардал	103.4	25.8	25.0
Бусдаар гүйцэтгүүлсэн ажил үйлчилгээний төлбөр	2 410.9	1 038.8	43.1
Бараа үйлчилгээний бусад зардал	3 829.4	2 134.5	55.7
Төрийн өмчит байгууллагад олгох татаас	-	-	-
Урсгал шилжүүлэг	36 306.5	29 172.9	80.4
Хөрөнгийн зардал	4 479.4	591.0	13.2

Дүүргийн төсвийн нийт зарлага 2025 оны эхний 2 дугаар сарын байдлаар 39390.1 сая төгрөг болж, төлөвлөснөөс 17803.5 (31.1%) сая төгрөгийг зарцуулсан байна. Төсвийн нийт зарлагын дүнд хамгийн өндөр нь урсгал зардал байна.

ЗУРАГ 15. ТӨСВИЙН ОРЛОГО, ЗАРЛАГА, сая төгрөгөөр, жил бүрийн эхний 02 дугаар сарын байдлаар



Дүүргийн төсвийн нийт орлого, зарлагыг өмнөх оны мөн үетэй харьцуулахад орлого 17.0 хувиар, зарлага 80.8 хувиар тус тус өссөн байна.

ХҮСНЭГТ 18. ДҮҮРГИЙН ТӨСВИЙН НИЙТ ӨГЛӨГ, АВЛАГЫН МЭДЭЭ, 2025 оны эхний 02 дугаар сарын байдлаар

Үзүүлэлт	II сарын эхний үлдэгдэл	Нэмэгдсэн: тухайн сард үүссэн өглөг	Хасагдсан: тухайн сард төлөгдсөн өглөг	II сарын эцсийн үлдэгдэл	Дүнд ээлэх хувь
	мянган төгрөг				
НИЙТ ӨГЛӨГ	-	-	-	-	-
Үндсэн цалин	-	-	-	-	-
Тэтгэврийн даатгал	-	-	-	-	-
Цэвэр, бохир ус	-	-	-	-	-
Гэрэл, цахилгаан	-	-	-	-	-
Түлш, халаалт	-	-	-	-	-
Урсгал засвар	-	-	-	-	-
Бараа үйлчилгээний бусад зардал	-	-	-	-	-

2025 оны эхний 02 дугаар сарын эцэст тус дүүрэгт өглөг, авлага үүсээгүй байна.

Ойлголт, тодорхойлолт:

Орон нутгийн төсөв: Иргэдийн Төлөөлөгчдийн Хурлаас батлан аймаг, нийслэл, сум, дүүргийн Засаг дарга бүрдүүлж, зарцуулах төсөв юм.

Татварын орлого: Орлогын албан татвар, нийгмийн даатгалын орлого, хөрөнгийн албан татвар, нэмэгдэл өртгийн албан татвар, онцгой албан татвар, тусгай зориулалтын орлого, гадаад үйл ажиллагааны орлого, бусад татвар, төлбөр, хураамжаас бүрдэнэ.

Татварын бус орлого: Нийтлэг татварын бус орлого, хөрөнгийн орлого, тусламжийн орлого, улсын төсөв орон нутгийн төсөв хоорондын шилжүүлгээс бүрдэнэ.

Төсвийн орлого: Ирээдүйн өв сан, тогтворжуулалтын сан болон тэнцвэржүүлсэн орлогоос бүрдэнэ.

Урсгал зардал: Бараа, ажил, үйлчилгээний зардал, зээлийн үйлчилгээний төлбөр, татаас ба урсгал шилжүүлгээс бүрдэнэ.

Эх үүсвэр:

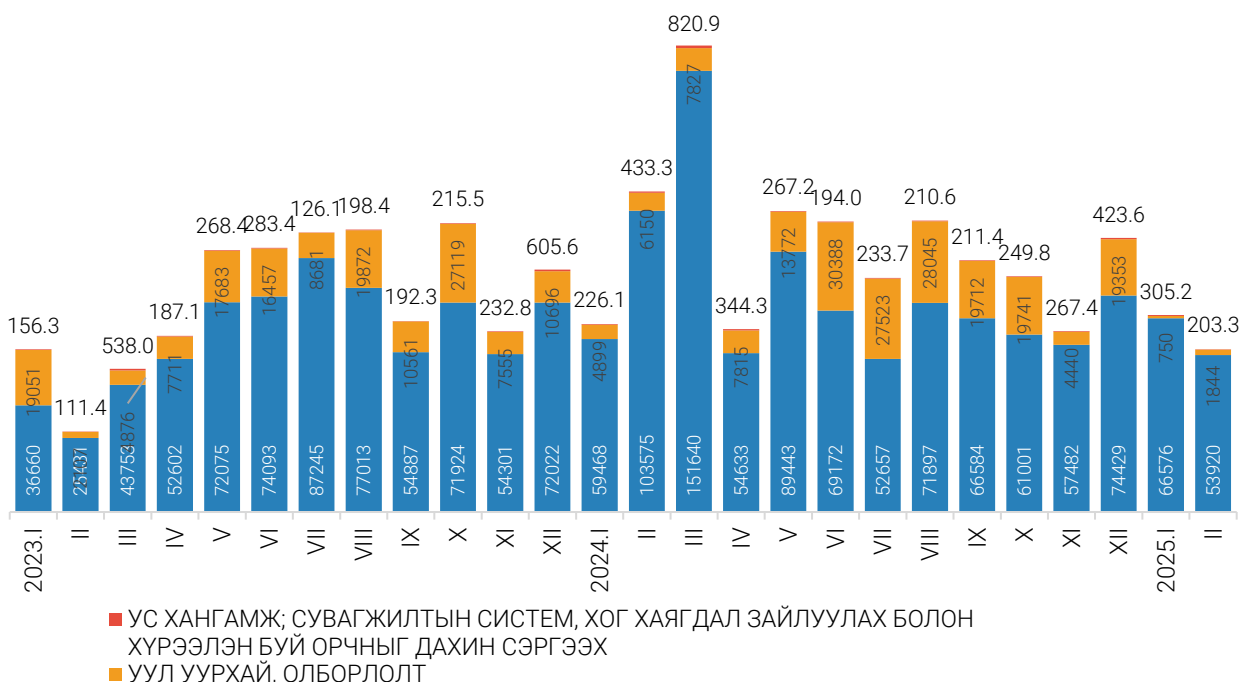
Баянгол дүүргийн Санхүү, төрийн сангийн хэлтсийн мэдээ



Аж үйлдвэрийн салбарын нийт үйлдвэрлэл өмнөх сараас 4.4 хувиар өссөн байна.

Аж үйлдвэрийн салбарын нийт үйлдвэрлэл 2025 оны эхний 02 дугаар сарын урьдчилсан гүйцэтгэлээр 123.8 тэрбум төгрөг болж, өмнөх оны мөн үеэс 5.3 (4.4%) тэрбум төгрөгөөр өссөн байна. Үүнд боловсруулах үйлдвэрлэлийн салбар 8.9 (8.0%) тэрбум төгрөгөөр, усан хангамж, сувагжилтын систем, хог хаягдал зайлуулах болон хүрээлэн буй орчныг дахин сэргээх үйл ажиллагааны салбар 75.1 (17.3%) сая төгрөгөөр өссөн бол, уул уурхай, олборлох үйлдвэрлэлийн салбар 3.7 (59.3%) тэрбум төгрөгөөр буурсан нь нөлөөлсөн байна.

ЗУРАГ 16. АЖ ҮЙЛДВЭРИЙН САЛБАРЫН НИЙТ ҮЙЛДВЭРЛЭЛ, дэд салбараар, сараар, сая төгрөгөөр

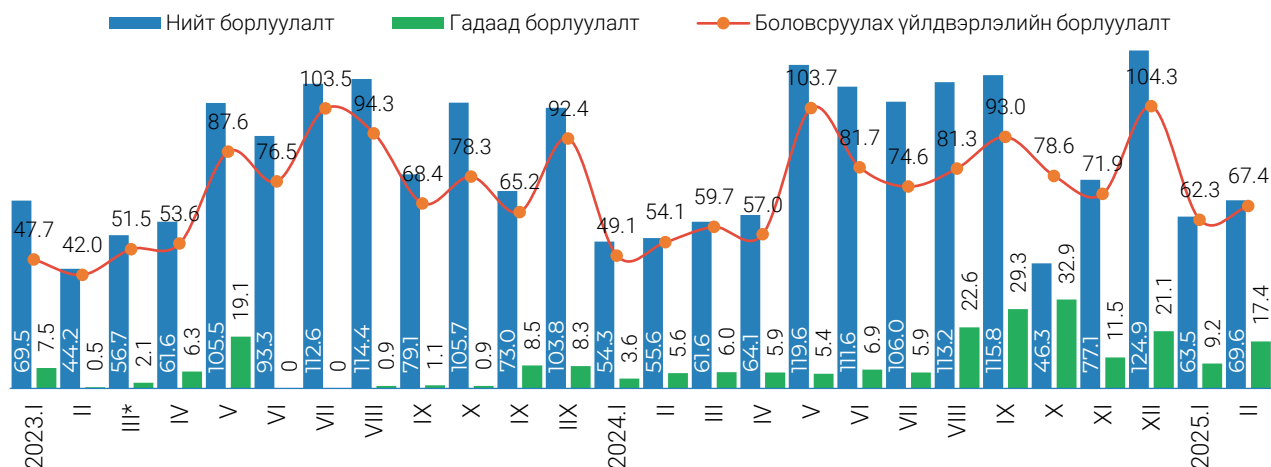


Боловсруулах салбарын нийт үйлдвэрлэл 2025 оны эхний 02 дугаар сарын урьдчилсан гүйцэтгэлээр 120.5 тэрбум төгрөг болж, өмнөх оны мөн үеэс 8.9 (8.0%) тэрбум төгрөгөөр өсөхөд хүнсний бүтээгдэхүүний үйлдвэрлэл 10.5 (14.8%) тэрбум төгрөгөөр, цаас болон цаасан бүтээгдэхүүн үйлдвэрлэл 276.2 (3.5%) сая төгрөгөөр, химийн бодис болон химийн бүтээгдэхүүн үйлдвэрлэл 6.5 (45.5%) тэрбум төгрөгөөр, үндсэн эмийн бүтээгдэхүүн болон эмийн бэлдмэлийн үйлдвэрлэл 112.9 (10.8%) сая төгрөгөөр, ээрэх, нэхэх даавуун материал бэлтгэх үйлдвэрлэл 208.3 (11.2%) сая төгрөгөөр, тээврийн хэрэгслийн бусад тоног төхөөрөмж үйлдвэрлэл 94.8 (11.8%) сая төгрөгөөр, төмөрлөг бус эрдэс бодисоор хийсэн эдлэл үйлдвэрлэл 285.3 (76.2%) сая төгрөгөөр, машин, тоног төхөөрөмжөөс бусад металл бүтээгдэхүүн 84.9 (2.3 дахин) сая төгрөгөөр, ээрэх, нэхэх даавуун материал бэлтгэх үйлдвэрлэл 1329.4 (28.0%) сая төгрөгөөр, бусад боловсруулах үйлдвэрлэл 3.7 (10.3%) сая төгрөгөөр тус тус өссөн байна

Аж үйлдвэрийн салбарын 2025 оны эхний 02 дугаар сарын борлуулалт 133.1 тэрбум төгрөг болж, өмнөх оны мөн үеэс 10.4 (7.2%) тэрбум төгрөгөөр буурахад уул уурхай, олборлох үйлдвэрлэлийн салбар 3898.4 (60.0%) сая төгрөгөөр, усан хангамж, сувагжилтын систем, хог хаягдал зайлуулах болон хүрээлэн буй орчныг дахин сэргээх үйл ажиллагааны салбар 75.1

(17.3%) сая төгрөгөөр өссөн бол боловсруулах үйлдвэрлэлийн салбар 6.6 (4.8%) тэрбум төгрөгөөр буурсан байна.

ЗУРАГ 17. АЖ ҮЙЛДВЭРИЙН САЛБАРЫН НИЙТ БОРЛУУЛАЛТ, сараар, тэрбум төгрөг



2025 оны эхний 02 дугаар сарын байдлаар нийт борлуулсан бүтээгдэхүүний 7.6 тэрбум төгрөг буюу 17.4 хувийг гадаадын зах зээлд борлуулжээ. Гадаад зах зээлд борлуулсан нийт бүтээгдэхүүнийг ноос ноолууран бүтээгдэхүүн эзэлж байна.

ХҮСНЭГТ 19. АЖ ҮЙЛДВЭРИЙН САЛБАРЫН ГОЛ НЭР ТӨРЛИЙН БҮТЭЭГДЭХҮҮНИЙ ҮЙЛДВЭРЛЭЛ, жил бүрийн эхний 02 дугаар сарын байдлаар

Бүтээгдэхүүн	Хэмжих нэгж	2024		2025*		2024* I-II / 2023 I-II
		II	I-II	II	I-II	Хувь
УУЛ УУРХАЙ, ОЛБОРЛОЛТ						
Цэвэршүүлээгүй алт	кг	10.5	36.3	7.1	11.5	-68.3
БОЛОВСРУУЛАХ ҮЙЛДВЭРЛЭЛ						
Мах	тн	343.6	1 227.9	16.0	146.0	-88.1
Улаан буудайн дээд гурил	тн	579.4	2 009.6	902.3	2 585.7	28.7
Буудайн I зэргийн гурил	тн	5 080.5	11 427.7	4 462.7	8 684.0	-24.0
Буудайн II зэргийн гурил	тн	755.9	1 665.1	627.5	1 254.4	-24.7
Талх	тн	465.0	890.0	429.2	838.3	-5.8
Нарийн боов	тн	136.4	388.1	204.5	519.3	33.8
Банш, бууз, хуушуур	тн	4.9	20.9	-	-	-
Цэвэр ус	мян.л	2.2	12.2	51.4	53.7	4.4 ¹
Жүүс	мян.л	61.6	189.0	92.0	188.2	-0.4
Янжуур тамхи	мян.блок	69 412.0	326 249.0	203 736.0	611 002.0	87.3
Сүлжмэл эдлэл (ноос, ноолуур)	мян.ш	1.8	4.8	0.6	2.0	-58.3
УСАН ХАНГАМЖ, БОХИР УС ЗАЙЛУУЛАХ СИСТЕМ, ХОГ ХАЯГДЛЫН МЕНЕЖМЕНТ БОЛОН ЦЭВЭРЛЭХ САЛБАР						
Төвлөрсөн сүлжээгээр цэвэр, бохир ус дамжуулах, түгээх үйлчилгээ (уур, халуун уснаас бусад)	мян.м3	27.3	52.7	24.5	49.2	-6.6

* -Урьдчилсан гүйцэтгэл

ХҮСНЭГТ 20. АЖ ҮЙЛДВЭРИЙН САЛБАРЫН НИЙТ БҮТЭЭГДЭХҮҮНИЙ ҮЙЛДВЭРЛЭЛ, салбар, оны үнээр, жил бүрийн эхний 02 дугаар сарын байдлаар

Салбар	2024 I-II	2025* I-II	$\frac{2025^{*}I-II}{2024 I-II}$
	сая төгрөг		хувь
НИЙТ ҮЙЛДВЭРЛЭЛ	118 545.8	123 812.8	4.4
УУЛ УУРХАЙ, ОЛБОРЛОЛТ	6 374.2	2 594.1	-60.3
Чулуун, хүрэн нүүрс олборлолт	-	548.0	-
Металлын хүдэр олборлолт	6 149.6	2 046.1	-66.7
Уул уурхайн туслах үйл ажиллагаа	224.6	-	-
БОЛОВСРУУЛАХ ҮЙЛДВЭРЛЭЛ	111 598.1	120 496.4	8.0
Хүнсний бүтээгдэхүүний үйлдвэрлэл	70 522.2	60 055.5	-14.8
Мах боловсруулах, консервлох	21 544.5	5 407.1	-74.9
Жимс болон төмс хүнсний ногоо боловсруулалт	4 767.7	6 859.6	43.9
Сүүн бүтээгдэхүүн үйлдвэрлэл	280.5	375.0	33.7
Үр тарианы гурилын болон цардуул, цардууллаг бүтээгдэхүүн	31 529.2	27 743.2	-12.0
Хүнсний бусад бүтээгдэхүүн үйлдвэрлэл	12 400.3	19 670.6	58.6
Ундаа үйлдвэрлэл	-	-	-
Тамхи үйлдвэрлэл	7 879.0	13 332.6	69.2
Ээрэх, нэхэх, даавуун материал бэлтгэх үйлдвэрлэл	4 753.7	6 083.1	28.0
Хувцас үйлдвэрлэл	451.3	3 588.2	7.9 ¹
Арьс, арьсан бүтээгдэхүүн үйлдвэрлэл	863.7	1 968.1	2.3 ¹
Тавилгаас бусад мод болон модон бүтээгдэхүүн үйлдвэрлэл	7.9	0.7	-91.1
Цаас болон цаасан бүтээгдэхүүн үйлдвэрлэл	7 794.9	8 071.1	3.5
Хэвлэх, дуу бичлэгийг хувилах, дахин үйлдвэрлэх үйл ажиллагаа	225.8	285.2	26.3
Химийн бодис болон химийн бүтээгдэхүүн үйлдвэрлэл	14 253.1	20 743.0	45.5
Үндсэн эмийн бүтээгдэхүүн болон эмийн бэлдмэлийн үйлдвэрлэл	1 857.4	2 065.7	11.2
Резинэн болон хуванцар бүтээгдэхүүн үйлдвэрлэл	98.1	173.5	76.9
Төмөрлөг бус эрдэс бодисоор хийсэн эдлэл үйлдвэрлэл	374.5	659.8	76.2
Машин, тоног төхөөрөмжөөс бусад металл бүтээгдэхүүн	65.2	150.1	30.2
Тээврийн хэрэгслийн бусад тоног төхөөрөмж үйлдвэрлэл	801.8	896.6	11.8
Тавилга үйлдвэрлэл	1 613.6	2 383.6	47.7
Бусад боловсруулах үйлдвэрлэл	35.9	39.6	10.3
ЦАХИЛГААН ХИЙ, УУР АГААРЖУУЛАЛТ	140.2	213.9	52.6
Цахилгаан хий, уур агааржуулалт	140.2	213.9	52.6
УСАН ХАНГАМЖ, БОХИР УС ЗАЙЛУУЛАХ СИСТЕМ, ХОГ, ХАЯГДЛЫН МЕНЕЖМЕНТ БОЛОН ЦЭВЭРЛЭХ ҮЙЛ АЖИЛЛАГАА	433.3	508.4	17.3
Ус хуримтлуулах, ариутгах, түгээх үйл ажиллагаа	136.2	129.1	-5.2
Хог хаягдлыг цуглуулах, боловсруулах, зайлуулах, дахин ашиглах	297.1	379.3	27.7

¹-дахин

* -Урьдчилсан гүйцэтгэл

ХҮСНЭГТ 21. АЖ ҮЙЛДВЭРИЙН САЛБАРЫН НИЙТ БҮТЭЭГ ДЭХҮҮНИЙ БОРЛУУЛАЛТ, салбар, оны үнээр, жил бүрийн эхний 02 дугаар сарын байдлаар

Салбар	2024 I-II	2025* I-II	$\frac{2025^* I-II}{2024 I-II}$
	сая төгрөг		хувь
НИЙТ ҮЙЛДВЭРЛЭЛ	143 417.8	133 059.1	-7.2
УУЛ УУРХАЙ, ОЛБОРЛОЛТ	6492.5	2594.1	-60.0
Чулуун, хүрэн нүүрс олборлолт	-	548.0	-
Металлын хүдэр олборлолт	6149.6	2046.1	-66.7
Уул уурхайн туслах үйл ажиллагаа	342.9	-	-
БОЛОВСРУУЛАХ ҮЙЛДВЭРЛЭЛ	136 351.9	129 742.7	-4.8
Хүнсний бүтээгдэхүүний үйлдвэрлэл	86180.3	73323.3	-14.9
Мах боловсруулах, консервлох	26999.9	5281.7	-80.4
Жимс болон төмс хүнсний ногоо боловсруулалт	12059.7	14263.4	19.3
Сүүн бүтээгдэхүүн үйлдвэрлэл	247.3	375.0	51.6
Үр тарианы гурилын болон цардуул, цардууллаг бүтээгдэхүүн	25235.8	27788.3	10.1
Хүнсний бусад бүтээгдэхүүн үйлдвэрлэл	21637.6	25614.9	18.4
Ундаа үйлдвэрлэл	14.3	81.0	5.7 ¹
Тамхи үйлдвэрлэл	4270.2	8873.6	2.1 ¹
Ээрэх, нэхэх, даавуун материал бэлтгэх үйлдвэрлэл	4440.9	5978.7	34.6
Хувцас үйлдвэрлэл	452.5	4027.2	8.9 ¹
Арьс, арьсан бүтээгдэхүүн үйлдвэрлэл	825.4	432.3	-47.6
Тавилгаас бусад мод болон модон бүтээгдэхүүн үйлдвэрлэл	7.9	0.7	-91.1
Цаас болон цаасан бүтээгдэхүүн үйлдвэрлэл	10653.5	10958.4	2.9
Хэвлэх, дуу бичлэгийг хувилах, дахин үйлдвэрлэх үйл ажиллагаа	225.8	285.3	26.4
Химийн бодис болон химийн бүтээгдэхүүн үйлдвэрлэл	22663.5	16903.8	-25.4
Үндсэн эмийн бүтээгдэхүүн болон эмийн бэлдмэлийн үйлдвэрлэл	2920.6	3437.1	17.7
Резинэн болон хуванцар бүтээгдэхүүн үйлдвэрлэл	43.8	96.0	19.2
Төмөрлөг бус эрдэс бодисоор хийсэн эдлэл үйлдвэрлэл	753.9	741.3	-1.7
Машин, тоног төхөөрөмжөөс бусад металл бүтээгдэхүүн	65.2	150.1	2.3 ¹
Тээврийн хэрэгслийн бусад тоног төхөөрөмж үйлдвэрлэл	801.8	896.7	11.8
Тавилга үйлдвэрлэл	1996.5	3517.6	76.2
Бусад боловсруулах үйлдвэрлэл	35.8	39.6	10.6
ЦАХИЛГААН ХИЙ, УУР АГААРЖУУЛАЛТ	140.1	213.9	52.7
Цахилгаан хий, уур агааржуулалт	140.1	213.9	52.7
УСАН ХАНГАМЖ, БОХИР УС ЗАЙЛУУЛАХ СИСТЕМ, ХОГ, ХАЯГ ДЛЫН МЕНЕЖМЕНТ БОЛОН ЦЭВЭРЛЭХ ҮЙЛ АЖИЛЛАГАА	433.3	508.4	17.3
Ус хуримтлуулах, ариутгах, түгээх үйл ажиллагаа	136.2	129.1	-5.2
Хог хаягдлыг цуглуулах, боловсруулах, зайлуулах, дахин ашиглах	297.1	379.3	27.7

¹-дахин

* -Урьдчилсан гүйцэтгэл

Ойлголт, тодорхойлолт:

Эдийн засгийн үйл ажиллагааны ангилал: НҮБ-аас гишүүн орнууддаа мөрдөхийг зөвлөмж болгосон эдийн засгийн бүх төрлийн үйл ажиллагааны олон улсын стандарт ангилалд нийцүүлэн боловсруулсан үндэсний ангилал юм.

Аж үйлдвэрийн салбарын нийт үйлдвэрлэл: Аж ахуйн нэгж, байгууллагын тайлант хугацаанд зах зээлд болон өөрийн эцсийн хэрэглээнд зориулж үйлдвэрлэсэн бүтээгдэхүүнээс бүрдэнэ.

Аж үйлдвэрийн салбарын борлуулсан бүтээгдэхүүн: Аж ахуйн нэгж, байгууллагын тайлант хугацаанд худалдсан буюу гадагш гүйцэтгэсэн ажил, үйлчилгээний хэмжээ юм.

ТАНИЛЦУУЛГЫГ ХЯНАСАН:

Г.ЧИНЖАРГАЛ

Б.ЭРХЭМБАЯР

ХЭЛТСИЙН ДАРГА

АХЛАХ МЭРГЭЖИЛТЭН

ТАНИЛЦУУЛГЫГ БЭЛТГЭСЭН:

А.ДИНАР

Б.ШИНЭЦЭЦЭГ

АЖ ҮЙЛДВЭР, НИЙГМИЙН ДААТГАЛ, ХАЛАМЖ

ГЭМТ ХЭРЭГ, ТӨСӨВ, ЭРҮҮЛ МЭНД

ТАНИЛЦУУЛГЫГ НЭГТГЭСЭН:

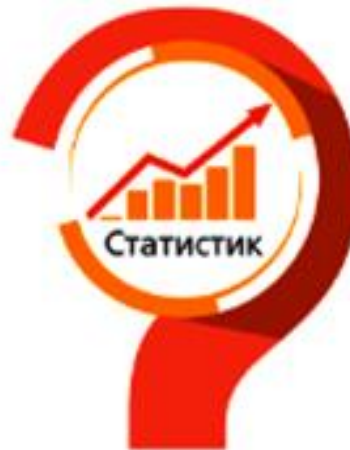
Б.ШИНЭЦЭЦЭГ

МЭРГЭЖИЛТЭН

БАЯНГОЛ ДҮҮРГИЙН СТАТИСТИКИЙН ХЭЛТЭС



СТАТИСТИКИЙН МЭДЭЭЛЛИЙГ ХЭРХЭН АВАХ ВЭ?



 Цахимаар:

www.1212.mn
www.ubstat.mn



www.nso.mn

Та статистик мэдээллийг байнга
авч байхыг хүсвэл **ЭНД ДАРЖ**
бүртгүүлнэ үү

Энэ хэсэгт өөрийн e-mail
хаягаа бүртгүүлснээр
статистикийн мэдээллийг
цаг алдалгүй тогтмол авч
байх болно.

SOCIAL NETWORK

 Баянгол дүүргийн
Статистикийн хэлтэс

Баянгол дүүрэг 4-р хороо
Засаг даргын тамгын газрын
байр 112 тоот



Ухаанаг гар утас, таблет
ашиглан статистик мэдээлэл
авах **ezStat** аппликейшн



Статистикийн хэвлэмэл
бүтээгдэхүүнийг унших
Монстат аппликейшн



Утсаар:



11-301637
70122688
70122666