



ЧИНГЭЛТЭЙ ДҮҮРГИЙН
ЗАСАГ ДАРГЫН ДЭРГЭДЭХ
СТАТИСТИКИЙН ХЭЛТЭС

ЧИНГЭЛТЭЙ ДҮҮРГИЙН ЭДИЙН ЗАСАГ, НИЙГМИЙН БАЙДАЛ

2020

4 сар



АГУУЛГА		Хуудасны тоо
	ДҮҮРГИЙН ЭДИЙН ЗАСАГ, НИЙГМИЙН ҮНДСЭН ҮЗҮҮЛЭЛТ	2
	ДҮҮРГИЙН ӨРХ, ХҮН АМЫН 2019 ОНЫ ҮНДСЭН ҮЗҮҮЛЭЛТ	3
	НИЙСЛЭЛИЙН ЭДИЙН ЗАСАГ, НИЙГМИЙН ҮЗҮҮЛЭЛТҮҮД, ДҮҮРГЭЭР	4
	ХӨДӨЛМӨР ЭРХЛЭЛТ	5
	НИЙГМИЙН ДААТГАЛ	6
	НИЙГМИЙН ХАЛАМЖ	7
	БОЛОВСРОЛ	8
	ЭРҮҮЛ МЭНДИЙН ҮЙЛЧИЛГЭЭ	9-10
	ГЭМТ ХЭРЭГ	11-12
	ДҮҮРГИЙН ТӨСӨВ	13-14
	ХЭРЭГЛЭЭНИЙ ҮНЭ	15-16
	АЖ ҮЙЛДВЭР	17-18
	АЖ АХУЙ НЭГЖ БАЙГУУЛЛАГА	19
	ДҮҮРГИЙН АЮУЛГҮЙ БАЙДАЛ	20
	НИЙТИЙН АЖ АХУЙН	21
	ТӨРИЙН БУСАД ҮЙЛЧИЛГЭЭ	21-24

Хүснэгт 1. Дүүргийн эдийн засаг, нийгмийн үзүүлэлт

Үзүүлэлт	Хэмжих нэгж	2019 IV	2020 IV	Өөрчлөлт хувь
Шинэ төрсөн хүүхэд	тоо	1 202	1 130	-5.9
Бүртгэлтэй ажилгүй иргэд	тоо	859	820	-4.5
Үүнээс: эмэгтэй	тоо	412	407	-1.2
Ажилд зуучлагдан орсон хүн	тоо	355	294	-17.2
Нийгмийн даатгалын сангийн орлого	тэрбум.төг	74.5	84.9	14.0
Нийгмийн даатгалын сангийн зарлага	тэрбум.төг	37.2	42.7	14.6
Нийгмийн халамжийн сангийн орлого	тэрбум төг	8.1	6.7	-17.3
Нийгмийн халамжийн сангийн зарлага	тэрбум төг	7.4	6.3	-14.9
Ерөнхий боловсролын сургууль	тоо	25	25	0
Үүнээс: төрийн	тоо	17	18	5.9
Нийт сурагч	тоо	26 785	27 871	4.05
Үүнээс: төрийн	тоо	25 438	26 655.0	4.8
Цэцэрлэг /СӨБ/	тоо	58	53	-8.6
Үүнээс: төрийн	тоо	28	31	10.7
Цэцэрлэгт хамрагдсан хүүхэд	тоо	11 185	10 584.0	-5.4
Үүнээс: төрийн	тоо	9 173	8 941.0	-2.5
Эмнэлгийн үзлэгт хамрагдсан хүн	мян.хүн	211.9	236.7	11.7
Хэвтэн эмчлүүлсэн хүн	тоо	3480	2379	-31.6
Халдварт өвчнөөр өвчилсөн хүн	тоо	740	472	-36.2
Бүртгэгдсэн гэмт хэрэг	тоо	1149	761	-33.8
Үүнээс: Хулгайн гэмт хэрэг	тоо	379	228	-39.8
Замын хөдөлгөөний дүрэм зөрчсөн жолооч	тоо	41 176	41 024	-0.4
Торгуулийн хэмжээ	сая төгрөг	952.4	876.0	-8.2
Дүүргийн төсвийн орлого	тэрбум.төг	30.4	35.3	16.1
Дүүргийн төсвийн зарлага	тэрбум.төг	25.6	28.2	10.1
Хэрэглээний үнийн индексийн сарын өөрчлөлт	пункт	0.9	0.5	-44.4
Төгрөгийн ам.доллартай харьцах ханш, сарын эцэст	1US\$ =₮	2 634.9	2 783.2	5.6
Аж үйлдвэрийн нийт үйлдвэрлэл	тэрбум.төг	2.0	33.8	16.9
Аж үйлдвэрийн нийт борлуулалт	тэрбум.төг	2.7	34.9	12.9
Иргэний бүртгэлийн үйлчилгээ авсан иргэний тоо	тоо	8 362	6 725	-19.6
Эд хөрөнгийн бүртгэлийн үйлчилгээ авсан иргэн, ААНБ	тоо	6 320	5 664	-10.4
Үйлчилгээний хураамж	сая төгрөг	128.9	44.5	-65.5
Мэргэжлийн хяналтын байгууллагын илрүүлсэн зөрчил	тоо	2 857	1 870	-34.5
Торгуулийн хэмжээ	сая төгрөг	75.2	95.4	26.9

Хүснэгт 2. Дүүргийн өрх, хүн амын 2019 оны үндсэн үзүүлэлт /урьдчилсан дүн/

	Нутаг дэвсгэрийн хэмжээ (га)	Өрхийн тоо*	Хүн амын тоо*	Өрхийн дундаж ам бүлийн тоо ¹	Хүн амын нягтрал ²	Хүн ам зүйн ачаалал ³
Дүүргийн дүн	8 930	39 086	151 139	3.9	1 692	55.9
1 -р хороо	29.7	919	3 927	4.3	13 222	68.2
2 -р хороо	19.7	983	3 606	3.7	18 305	67.3
3 -р хороо	16.5	1 633	6 308	3.9	38 230	67.7
4 -р хороо	30.6	1 296	5 026	3.9	16 425	53.4
5 -р хороо	28.2	1 214	4 824	4.0	17 106	60.5
6 -р хороо	24.6	2 281	8 220	3.6	33 415	61.0
7 -р хороо	47.2	3 283	12 158	3.7	25 758	53.7
8 -р хороо	45.1	1 057	4 054	3.8	8 989	50.9
9 -р хороо	71.8	1 780	6 570	3.7	9 150	50.8
10 -р хороо	47.3	1 620	7 421	4.6	15 689	52.7
11 -р хороо	158.1	1 311	5 447	4.2	3 445	51.1
12 -р хороо	317.2	3 468	14 534	4.2	4 582	54.7
13 -р хороо	94.9	1 955	7 840	4.0	8 261	54.5
14 -р хороо	93.2	1 770	6 954	3.9	7 461	52.4
15 -р хороо	98.2	2 220	8 663	3.9	8 822	57.0
16 -р хороо	452	3 282	12 887	3.9	2 851	54.5
17 -р хороо	709.2	3 571	13 484	3.8	1 901	55.8
18 -р хороо	640.5	2 469	8 470	3.4	1 322	52.6
19 -р хороо	6006	2 974	10 746	3.6	179	58.9

* 2019 оны урьдчилсан дүн

¹ Нэг өрхөд ногдох ам бүлийн дундаж тоо

² Нэг километр квадрат газар нутагт ногдох хүний тоо

³ 15-64 насны 100 хүнд ногдох хүүхэд, өндөр настны тоо

Хүснэгт 3. Нийслэлийн эдийн засаг, нийгмийн үзүүлэлтүүд, дүүргээр

Үзүүлэлт	Хэмжих нэгж	2019 оны IV сард				2020 оны IV сард					
		Хотын дундаж	Хамгийн өндөр		Хамгийн бага		Хотын дундаж	Хамгийн өндөр		Хамгийн бага	
Хүн амын нягтрал /нэг кв км-т ногдох хүн/	тоо	309	Баянгол	7 739	Налайх	55	314	Баянгол	7 687	Налайх	55
			Чингэлтэй	1 771	Багануур	48		Чингэлтэй	1 702	Багануур	46
			Сүхбаатар	700	Багахангай	32		Сүхбаатар	701	Багахангай	30
Ажилгүйчүүд хөдөлмөрийн насны /10 000 хүнд ногдох/	0\000**	79	Багахангай	476	Налайх	67	68	Багахангай	576	Баянзүрх	53
			Багануур	143	Хан-Уул	53		Багануур	114	Налайх	51
			Баянзүрх	114	Сонгинохайрхан	44		Баянгол	102	Сонгинохайрхан	41
Нялхсын нас баралт /амьд төрсөн 1000 хүүхдэд/	0\00*	13	Налайх	21	Баянгол	9	11	Чингэлтэй	12	Сүхбаатар	5
			Баянзүрх	14	Хан-Уул	6		Сонгинохайрхан	11	Хан-Уул	5
			Чингэлтэй	13	Багахангай	-		Багануур	10	Багахангай	-
10 000 хүн тутмаас халдварт өвчнөөр өвчлөгчид	0\000	53	Баянзүрх	66	Багануур	39	40	Багануур	38	Сүхбаатар	24
			Чингэлтэй	47	Сонгинохайрхан	39		Баянзүрх	37	Хан-Уул	22
			Хан-Уул	45	Багахангай	7		Сонгинохайрхан	37	Багахангай	7
Төсвийн орлого, зарлагын харьцаа зарлага=100	тоо	91	Сүхбаатар	106	Налайх	14	78	Сүхбаатар	63	Багануур	10
			Чингэлтэй	62	Багануур	11		Чингэлтэй	62	Налайх	8
			Хан-Уул	44	Багахангай	7		Хан-Уул	40	Багахангай	7
16-аас дээш насны 10 000 хүнд ногдох Гэмт хэрэг	тоо	93	Сүхбаатар	137	Налайх	53	68	Сүхбаатар	114	Хан-Уул	49
			Чингэлтэй	110	Багануур	37		Баянгол	77	Налайх	48
			Баянгол	104	Багахангай	35		Чингэлтэй	75	Багануур	29

Тайлбар: * - промилль

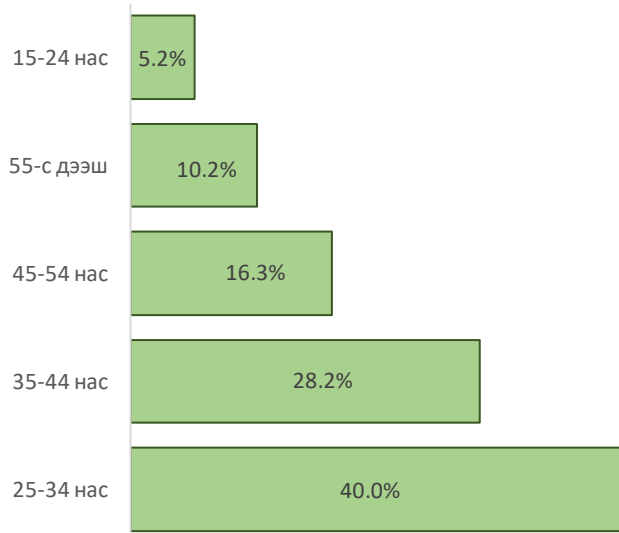
** -продицимель



ХӨДӨЛМӨР ЭРХЛЭЛТ

Чингэлтэй дүүргийн Хөдөлмөр, халамж үйлчилгээний хэлтсийн захиргааны статистик мэдээгээр тус хэлтэст ажил хайж бүртгүүлсэн иргэдийн тоо 2020 оны 4 дүгээр сарын эцэст 1152, үүнээс 820 (71.2%) нь бүртгэлтэй ажилгүй иргэд, 332 (28.8%) нь ажилтай боловч өөр ажил хайж байгаа иргэд байна. Нийт бүртгэлтэй ажилгүй иргэд өмнөх оны мөн үеэс 39 (4.5%) хүнээр, өмнөх сараас 217 (20.9%) хүнээр тус тус буурсан байна. Бүртгэлтэй ажилгүй иргэдийн 407 (49.6%) нь эмэгтэйчүүд байна.

Зураг 1. Дүүргийн бүртгэлтэй ажилгүй иргэд, насны бүлгээр, хувиар



Насны бүлгээр авч үзвэл бүртгэлтэй нийт ажилгүйчүүдийн 43 (5.2%) нь 15-24 насны, 328 (40.0%) нь 25-34 насны, 231 (27.8%) нь 35-44 насны, 134 (16.3%) нь 45-54 насны, 84 (10.2%) 55-аас дээш насны хүмүүс байна.

Хөдөлмөрийн хэлтсээр зуучлуулан ажилд орсон нийт 294 иргэн байсан нь 136 (46.3%) иргэн төрийн өмчийн, 1 (0.3%) иргэн төрийн өмчийн оролцоотой, 154 (52.4%) иргэн хувийн компанид тус тус ажилд оржээ.

Хүснэгт 4. Бүртгэлтэй ажилгүй иргэд, боловсролын түвшнээр, 4 дугаар сарын эцэст

Үзүүлэлт	Ажилгүйчүүдийн тоо			Дүнд эзлэх хувь		
	2018 IV	2019 IV	2020 IV	2018 IV	2019 IV	2020 IV
Ажилгүйчүүд, бүгд	1 100	866	820	100.0	100.0	100.0
Үүнээс:						
Дээд боловсролтой	385	316	266	36.0	36.5	32.4
Тусгай дунд боловсролтой	76	71	40	8.2	8.2	4.9
Мэргэжлийн анхан шатны боловсролтой	60	31	22	4.6	3.6	2.7
Ерөнхий боловсролтой	554	416	485	51.5	48.0	59.1
Мэргэжилгүй	25	32	7	1.8	3.7	0.9



НИЙГМИЙН ДААТГАЛ

2020 оны эхний 4 сард дүүргийн Нийгмийн даатгалын хэлтсийн үйлчилгээнд 4 мянган байгууллагын 78.7 мянган иргэн, сайн дурын 6.8 мянган иргэн бүгд 85.5 мянган иргэд хамрагдаж нийгмийн даатгалын шимтгэл төлжээ.

Нийгмийн даатгалын шимтгэл төлөгч нийт иргэдийн 78.7 мянга (67.6%) нь аж ахуйн нэгж байгууллагын, 20.9 мянга (24.5%) нь төсөвт байгууллагын, 6.8 мянга буюу (7.9%) нь сайн дурын даатгуулагчид байна.

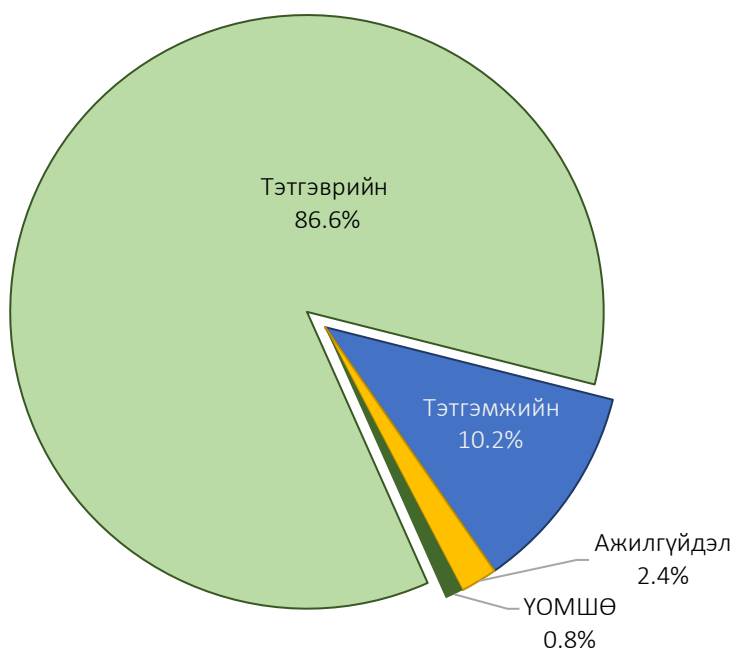
Зураг 2. Даатгалын сангийн орлого, хувиар



Дүүргийн Нийгмийн даатгалын хэлтэс нь 2020 оны эхний 4 сард нийгмийн даатгалын шимтгэлийн орлогын төлөвлөгөөг 2.4 хувиар давуулан биелүүлж, нийгмийн даатгалын санд нийт 84.9 тэрбум төгрөг хуримтлуулсан байна.

Даатгалын санд хуримтлуулсан нийт шимтгэлийн орлогын 81.4 хувь нь тэтгэврийн даатгалын санд, 8.2 хувь нь үйлдвэрлэлийн осол мэргэжлээс шалтгаалах өвчний (ҮОМШӨ) даатгалын санд, 8.6 хувь нь тэтгэмжийн даатгалын санд, 1.9 хувь нь ажилгүйдлийн даатгалын санд тус тус төвлөрчээ.

Зураг 3. Даатгалын сангийн зарлага, хувиар



Нийгмийн даатгалын сангийн зардал 2020 оны эхний 4 сард 42.7 тэрбум төгрөг болж өмнөх оны мөн үеэс 5.5 (14.6%) тэрбум төгрөгөөр өссөн байна.

Нийт зардлын 86.6 хувийг тэтгэврийн, 10.2 хувийг тэтгэмжийн, 0.8 хувийг ҮОМШӨ-ний, 2.4 хувийг ажилгүйдлийн даатгалын сангаас олгосон зардал эзэлж байна.



НИЙГМИЙН ХАЛАМЖ

Нийгмийн халамжийн сангийн орлого 2020 оны эхний 4 сард 6.7 тэрбум төгрөг болж өмнөх оны мөн үеэс 1.4 (17.1%) тэрбум төгрөгөөр бүүрсан байна. Халамжийн сангийн орлогын 75.3 хувийг хүн амын хөгжлийг дэмжих чиглэлийн санхүүжилт, 24.7 хувийг нийгмийн халамжийн сангийн орлого бүрдүүлж байна.

Хүснэгт 5. Нийгмийн халамжийн сангийн орлогын үзүүлэлт, сая.төг

Үзүүлэлт	2018 I-IV	2019 I-IV	2020 I-IV
ОРЛОГЫН НИЙТ ДҮН	7 772.4	8 151.1	6 756.2
Хүн амын хөгжлийг дэмжих чиглэлийн төсвийн санхүүжилт	4 173.1	6 514.1	5 086.2
Жирэмсэн нярай хөхүүл хүүхэдтэй эхийн тэтгэмж	227.0	191.5	50.0
Цалинтай ээж хөтөлбөрийн сангийн орлого	1490.0	1 560.5	380.0
Алдарт эхийн одонгийн тусламж	1 100.0	1 176.0	953.6
Алдар цолтой болон ахмадуудад үзүүлсэн хөнгөлөлт, тусламж /насны хишиг/	710.4	1 268.4	1 211.5
Өрх толгойлсон эх эцэг хөтөлбөрийн санхүүжилтийн орлого	52.0	57.6	84.0
Хүнс тэжээл хөтөлбөрийн дансны санхүүжилтийн орлого	593.7	633.9	500.0
Олон нийтийн оролцоонд түшиглэсэн халамжийн үйлчилгээний санхүүжилтийн орлого	-	-	117.6
Онцгой тохиолдлын болон амьжиргааг дэмжих мөнгөн тэтгэмж	-	510.7	539.7
Хөгжлийн бэрхшээлтэй хүнд үзүүлсэн тусламж, хөнгөлөлт	-	263.6	169.1
Нийгмийн халамжийн асаргааны тэтгэмж	-	851.9	1 026.7
Бусад тэтгэмж, хөнгөлөлт	-	-	14.0
Ихэр хүүхдийн тэтгэмж	-	-	40.0
Нийгмийн халамжийн сан	3 599.3	1 637.0	1 670.0
Нийгмийн халамжийн тэтгэвэр	-	1 637.0	1 670.0
Төсвийн санхүүжилтын орлого	3 599.3	-	-
Хүүгийн орлого	-	-	-

Хүснэгт 6. Нийгмийн халамжийн сангийн зарлагын үзүүлэлт, сая.төг

Үзүүлэлт	2018 I-IV	2019 I-IV	2020 I-IV
ЗАРЛАГЫН НИЙТ ДҮН	7 168.7	7 390.0	6 316.5
Хүн амын хөгжлийг дэмжих чиглэлийн төсвийн санхүүжилт	4 040.3	5 828.2	3 922.4
Жирэмсэн нярай хөхүүл хүүхэдтэй эхийн тэтгэмж	216.3	191.8	45.1
Цалинтай ээж хөтөлбөрийн сан	1 437.3	1 459.5	359.4
Алдарт эхийн одонгийн тусламж	1 039.9	1 063.1	982.3
Алдар цолтой болон ахмадуудад үзүүлсэн хөнгөлөлт, тусламж/насны хишиг/ зардал	662.7	1 087.0	947.4
Өрх толгойлсон эх эцэг хөтөлбөр	20.2	57.8	93.7
Хүнс тэжээл хөтөлбөрийн дансны санхүүжилт	663.9	565.7	496.3
Олон нийтийн оролцоонд түшиглэсэн халамжийн үйлчилгээний зарлага	-	-	-
Онцгой тохиолдлын болон амьжиргааг дэмжих мөнгөн тэтгэмж	-	477.7	547.0
Хөгжлийн бэрхшээлтэй хүнд үзүүлсэн тусламж, хөнгөлөлт	-	114.0	115.8
Нийгмийн халамжийн асаргааны тэтгэмж	-	811.6	1 025.4
Ихэр хүүхдийн тэтгэмж	-	-	20.0
Бусад тэтгэмж, хөнгөлөлт	-	-	-
Нийгмийн халамжийн сан	3 128.4	1 561.8	1 677.4

Нийгмийн халамжийн сан нь 2328 хүнд халамжийн тэтгэвэр, 3016 хүнд асаргааны мөнгөн тэтгэмж, 9691 хүнд ахмад настны хөнгөлөлт тусламж, 1983 хүнд жирэмсэн нярай хөхүүл хүүхэдтэй эхийн мөнгөн тэтгэмжийг зарцуулсан байна.



БОЛОВСРОЛЫН САЛБАР

Дүүргийн хэмжээнд 2019-2020 оны хичээлийн жилийн ерөнхий боловсролын сургуульд суралцагчдийн тоо 27871 болж өмнөх оны мөн үеэс 1086 (4.0%) хүүхдээр нэмэгдсэн байна.

2019-2020 оны хичээлийн жилд сургуулийн өмнөх боловсролд нийт 10584 хүүхэд хамрагджээ.

Хүснэгт 7. Чингэлтэй дүүргийн ЕБС-д суралцагчдын тоо, хүчин чадал

Сургууль	2018-2019 оны хичээлийн жил				2019-2020 оны хичээлийн жил			
	Хүчин чадал	Хүүхдийн тоо	Бүлэг дүүргэлт	хүчин чадал хэтрэлт %	Хүчин чадал	Хүүхдийн тоо	Бүлэг дүүргэлт	хүчин чадал хэтрэлт %
БҮГД	12 520	26 785	36.2	113.9	13 290	27 871	36.6	109.7
5-р сургууль	960	3 096	46.2	222.5	960	3 110	45.1	224
17-р сургууль	1 240	2 102	33.4	69.5	1 240	2 175	34	75.4
23-р сургууль	960	3 483	54.4	262.8	1 280	3 588	53.6	180.3
24-р сургууль	920	3 264	43	254.9	920	3 354	42.5	264.6
37-р сургууль	1 200	1 787	30.8	48.9	1 200	1 859	31	54.9
39-р сургууль	1 060	1 610	35.9	52.3	1 060	1 696	35.3	60
49-р сургууль	960	1 117	28.6	16.4	960	1 179	28.8	22.8
50-р сургууль	920	2 148	38.4	133.6	1 370	2 362	39.4	72.4
57-р сургууль	920	1 322	30.7	43.7	920	1 412	30.7	53.5
61-р сургууль	720	859	29.6	19.3	720	880	30.3	22.2
72-р сургууль	1 400	1 714	34.3	22.4	1 400	1 899	33.9	35.6
112-р сургууль		97	-	-	-	100	16.7	-
117-р сургууль	720	1 396	29.7	93.9	720	1 430	29.2	98.6
138-р сургууль	180	320	26.8	78.3	180	310	25.8	72.2
139-р сургууль	180	592	37	228.9	180	545	36.3	202.8
140-р сургууль	180	364	30.3	102.2	180	428	32.9	137.8
СУИС-ийн харьяа Бадмаараг ахлах сургууль	-	273	-	-	-	328	-	-
Хувийн	-	1 347	14.2	-	-	1 216	13.5	-

Хүснэгт 8. Чингэлтэй дүүргийн цэцэрлэгийн хүүхдийн тоо, хүчин чадал

Үзүүлэлт	2015-2016	2016-2017	2017-2018	2018-2019	2019-2020
2-5 настай хүүхэд	15 269	16 240	15 077	15 565	14 585
СӨБ-д хамрагдсан	9 354	10 121	11 386	11 185	10 584
Хүчин чадал	5 539	6 949	5 985	6 912	7 580
Хүчин чадал хэтрэлт	1.7	45.6	90.2	61.6	39.6
Цэцэрлэгийн тоо	47	54	55	58	53
Үүнээс: Улсын цэцэрлэг	23	29	29	28	31
Хувийн цэцэрлэг	24	25	26	30	22



ЭРҮҮЛ МЭНД

Дүүргийн Эрүүл мэндийн нэгдлийн мэдээгээр 2020 оны эхний 4 сард 1130 эх амаржиж, 1130 хүүхэд мэндэлсэн нь өмнөх оны мөн үеэс төрсөн эх 72 (6.0%)-аар, мэндэлсэн хүүхэд 79 (6.5%) -ээр тус тус буурсан байна.

Хүснэгт 9. Төрсөн хүүхэд, эх, хүүхдийн эндэгдэл, жил бүрийн эхний 4 сард

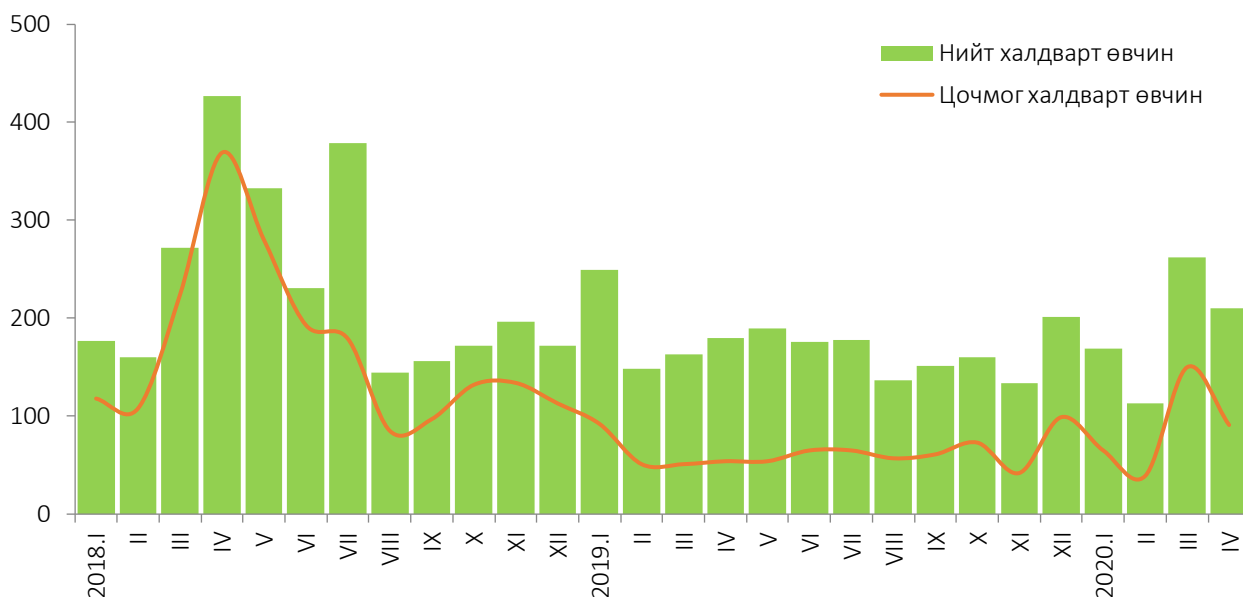
Үзүүлэлт	2018 I-IV	2019 I-IV	2020 I-IV	Өсөлт, бууралт 2019-2020	
				Тоо/пункт	хувь
Амаржсан эхийн тоо	1 191	1 202	1 130	-72	-6.0
Амьд төрсөн хүүхэд	1 200	1 209	1 130	-79	-6.5
Нас барсан хүн	275	292	229	-63	-21.6
Эхийн эндэгдэл	1	0	0	0	0.0
Нэг хүртэл насандаа эндсэн хүүхэд	16	16	13	-3	-18.8
1-5 настай хүүхдийн эндэгдэл	5	3	0	-3	-100.0
Амьгүй төрөлт	3	5	10	5	100.0
Гэрийн төрөлт	3	3	5	2	66.7
Хяналтгүй төрөлт	5	5	8	3	60.0

2020 оны 4 сард 229 хүн нас барсан байна. Нийт нас баралтын дотор нялхсын эндэгдэл 13 (5.7%) байна.

Он гарсаар 236.7 мянган хүн үзлэгт хамрагдсан нь өнгөрсөн оны мөн үеэс 24.8 мянган (11.7%) хүнээр өсч, эмнэлэгт хэвтэн эмчлүүлсэн хүний тоо 2379 болж 1101 (31.6%) хүнээр буурчээ.

2020 оны 4 сард халдварт бус өвчин 7683 бүртгэгдсэн нь өмнөх оны мөн үеэс 2563 (25.0%) буурч, халдварт өвчин 472 бүртгэгдсэн нь өмнөх оны мөн үеэс 268 (36.2%) хүнээр буурсан байна.

Зураг 4. Халдварт өвчин, сараар



Хүснэгт 10. Дүүрэгт гарсан халдварт өвчин, жил бүрийн эхний 4 сард

Төрөл	Хэмжих нэгж	2018 I-IV	2019 I-IV	2020 I-IV	Өсөлт, бууралт 2019-2020	
					Тоо	Хувь
Халдварт өвчнөөр өвчилсэн хүн, бүгд	бодит тоо	1 036	740	472	-268	-36.2
	10000 хүнд	65.35	46.79	30.61	31.17	
Үүнээс:						
Вируст гепатит	бодит тоо	10	6	9	3	50
	10000 хүнд	0.63	0.38	0.58	0.2	
Цусан суулга	бодит тоо	103	113	49	-64	-56.6
	10000 хүнд	6.5	7.14	3.18	-3.96	
Салхин цэцэг	бодит тоо	138	282	84	-198	-70.2
	10000 хүнд	8.7	17.83	5.45	-12.38	
Гахайн хавдар	бодит тоо	6	0	0	0	0
	10000 хүнд	0.38	0	0	0	
Сальмонеллэз	бодит тоо	14	5	3	-2	-40
	10000 хүнд	0.88	0.32	0.19	-0.13	
Улаан эсэргэнэ	бодит тоо	24	29	2	-27	-93.1
	10000 хүнд	1.51	1.83	0.13	-1.7	
Хоолны хордлого	бодит тоо	0	17	0	-17	-100
	10000 хүнд	0	1.07	0	-1.07	
Ёлом	бодит тоо	5	5	2	-3	-60
	10000 хүнд	0.32	0.32	0.13	-0.19	
Бруцеллэз	бодит тоо	0	1	0	-1	-100
	10000 хүнд	0	0.06	0	-0.06	
Гар хөл амны өвчин	бодит тоо	75	31	7	-24	-77.4
	10000 хүнд	4.73	1.96	0.45	-1.51	
Тэмбүү	бодит тоо	90	73	132	59	80.8
	10000 хүнд	5.68	4.62	8.56	-3.94	
Заг хүйтэн	бодит тоо	47	38	20	-18	-47.4
	10000 хүнд	2.96	2.4	1.3	-1.1	
Трихомониаз	бодит тоо	59	25	64	39	156
	10000 хүнд	3.72	1.58	4.15	2.57	
Сүрьеэ	бодит тоо	103	99	71	-28	-28.3
	10000 хүнд	6.5	6.26	4.6	-1.66	
Мөөгөнцөр	бодит тоо	21	13	24	11	84.6
	10000 хүнд	1.32	0.82	1.56	-0.74	
Хачигт риккетсиоз	бодит тоо	0	0	1	1	100
	10000 хүнд	0	0	0.06	-0.06	
Ковид	бодит тоо	0	0	2	2	100
	10000 хүнд	0	0	0.13	-0.13	
Эритема	бодит тоо	0	1	1	0	100
	10000 хүнд	0	0.06	0.06	-0.06	
Менингит	бодит тоо	2	1	1	0	100
	10000 хүнд	0.13	0.06	0	-0.06	

Бэлгийн замын халдварт өвчин 240 болж, өмнөх оны мөн үеэс 91 (61.0%) өвчлөлөөр нэмэгдсэн байна. Мөн нийт халдварт өвчний 50.8 хувийг эзэлж байна.



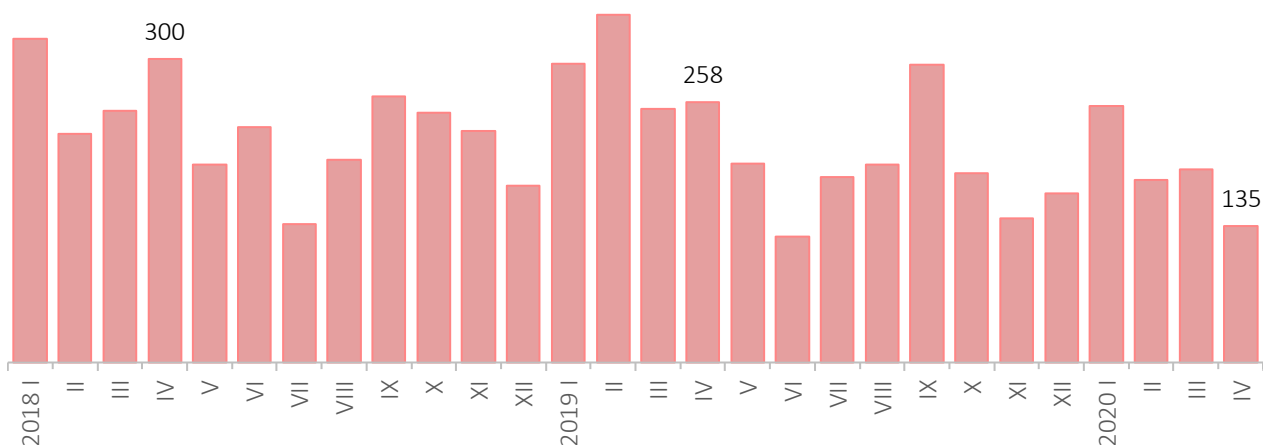
ГЭМТ ХЭРЭГ

2020 оны эхний 4 сард дүүргийн хэмжээнд нийт 761 хэрэг бүртгэгдсэн нь өмнөх оноос 388 (33.8%) хэргээр буурсан байна. Нийт гэмт хэргийн 2 (0.3%) нь хүнийг алах хэрэг, 13 (1.7%) нь хүнийг амиа хорлох нөхцөл байдалд хүргэх хэрэг, 199 (26.1%) нь хүний эрүүл мэндийн халдашгүй байдлын эсрэг хэрэг, 8 (1.1%) нь хүчингийн хэрэг, 228 (30.0%) нь хулгайн хэрэг, 10 (1.3%) нь дээрэмдэх хэрэг, 177 (23.3%) нь залилан мэхлэх гэмт хэрэг, 17 (2.2%) хөрөнгө завших хэрэг, 36 (4.7%) нь алдаатай гүйлгээ болон эд хөрөнгө завших /17.5/ хэрэг, 5 (0.7%) нь эдийн засгийн гэмт хэрэг, 10 (1.3%) нь мансууруулах ам, сэтгэцэд нөлөөт бодис хууль бусаар ашигласан хэрэг, 7 (0.9%) нь цахим мэдээллийн аюулгүй байдлын эсрэг хэрэг, 10 (1.3%) автотээврийн ХАБ, АЖ зөрчих гэмт хэрэг, 39 (5.1%) нь бусад гэмт хэргүүд тус тус эзэлж байна.

Хүснэгт 11. Бүртгэгдсэн гэмт хэрэг, цагдаагийн хэлтсээр, төрлөөр

Дүүргийн дүн	2019	2020	Үүнээс: Цагдаагийн		Өсөлт, бууралт	
	I-IV	I-IV	I хэлтэс	II хэлтэс	Тоо	Хувь
Дүүргийн дүн	1149	761	475	286	-388	-33.8
Хүнийг алах /10.1/	9	2		2	-7	-77.8
Хүнийг амиа хорлох нөхцөл байдалд хүргэх	21	13	8	5	-8	-38.1
ХЭМ-ийн халдашгүй байдлын эсрэг	221	199	95	104	-22	-10.0
Үүнээс: Гэр бүлийн хүчирхийлэл	2	6	4	2	4	2 дахин
Хүчиндэх /12.1/	17	8	3	5	-9	-52.9
Хулгайлах /17.1/	379	228	134	94	-151	-39.8
Дээрэмдэх /17.2/	26	10	7	3	-16	-61.5
Залилан мэхлэх /17.3/	276	177	139	38	-99	-35.9
Хөрөнгө завших /17.4/	-	17	12	5	-	-
Алдаатай гүйлгээ, гээгдэл эд хөрөнгө, завших /17.5/	-	36	31	5	-	-
Эдийн засгийн /18.1-18.18/	-	5	5	0	-	-
Мансууруулах эм, сэтгэцэд нөлөөт бодисыг хууль бусаар ашиглах/ 20.7/	-	10	6	4	-	-
Цахим мэдээллийн аюулгүй байдлын эсрэг /26.1-26.4/	-	7	7	0	-	-
Автотээврийн хэрэгслийн ХАБ, АЖ зөрчих /27.10/	20	10	3	7	-10	-50.0
Бусад	180	39	25	14	-141	-78.3

Зураг 5. Бүртгэгдсэн гэмт хэрэг, сараар



Хүснэгт 12. Бүртгэгдсэн гэмт хэргийн тоо, хороогоор, төрлөөр

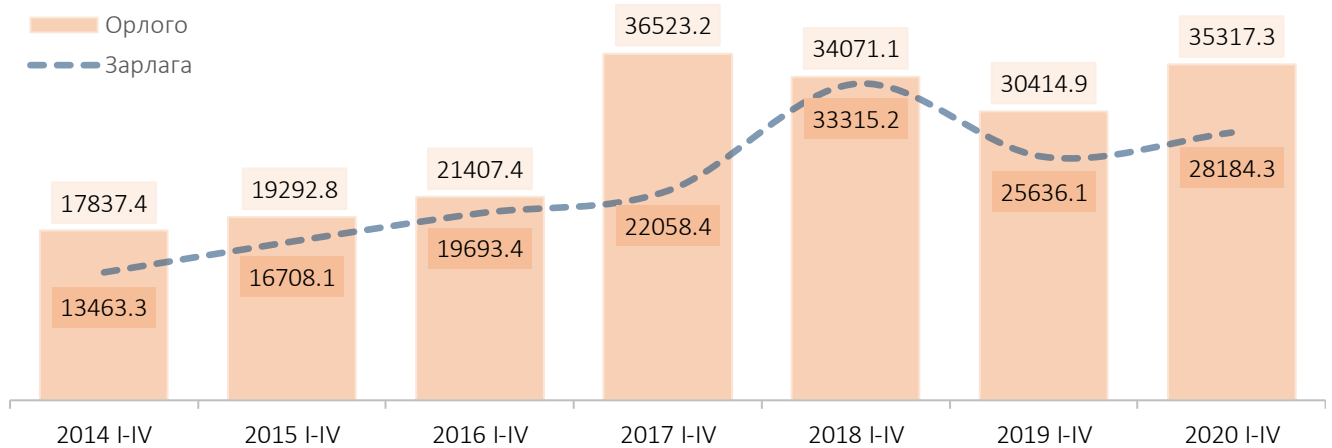
Дүүргийн дүн	Гэмт хэргийн төрөл (Эрүүгийн хуулийн зүйлээр)																
	Бүх гэмт хэрэг	Хүнийг амиа хорлох нөхцөл байдалд хүргэх			ХЭМ-ийн халдашгүй байдлын эсрэг /11.1-11.7/	Үүнээс				Залилан мэхлэх /17.3/	Хөрөнгө завших /17.4/	Алдаатай гүйлгээ, .. гээгдэл эд хөрөнгө, ... завших /17.5/	Эдийн засгийн /18.1-18.18/	Мансууруулах эм, сэтгэцэд нөлөөт бодисыг хууль бусаар ашиглах /2-.7/	Цахим мэдээллийн аюулгүй байдлын эсрэг /26.1-26.4/	Автотээврийн хэрэгслийн ХАБ, АЖ зөрчих /27.1-/	Бусад
		Хүнийг алах /1-1/	хорлох нөхцөл байдалд хүргэх /1-4/	ХЭМ-ийн халдашгүй байдлын эсрэг /11.1-11.7/		Гэр бүлийн хүчирхийлэл үйлдэх /11.7/	Хүчиндэх /12.1/	Хулгайлах /17.1/	Дээрэмдэх /17.2/								
Дүүргийн дүн	761	2	13	199	6	8	228	10	177	17	36	5	10	7	10	39	
1-р хороо	60	-	-	4	-	1	14	-	27	2	2	3	-	1	-	6	
2-р хороо	68	-	-	12	-	-	18	-	25	4	7	-	2	-	-	-	
3-р хороо	62	-	1	5	-	-	20	1	23	2	6	-	-	-	1	3	
4-р хороо	54	-	1	11	-	-	10	-	17	1	2	2	1	5	-	4	
5-р хороо	89	-	2	16	1	-	19	2	30	1	8	-	1	-	1	9	
6-р хороо	38	-	2	9	1	-	10	1	7	2	3	-	2	1	-	1	
7-р хороо	59	-	1	23	-	2	26	1	4	-	1	-	-	-	-	1	
8-р хороо	22	-	-	8	-	-	10	-	2	-	1	-	-	-	-	1	
9-р хороо	23	-	1	7	2	-	7	2	4	-	1	-	-	-	1	-	
10-р хороо	21	-	1	9	1	-	7	-	2	-	-	-	1	-	-	1	
11-р хороо	25	-	-	8	-	2	4	-	8	1	1	-	-	-	1	-	
12-р хороо	45	-	-	13	-	-	19	-	4	1	-	-	2	-	2	4	
13-р хороо	32	-	-	17	-	1	10	-	2	-	-	-	1	-	-	1	
14-р хороо	24	-	1	9	-	-	8	-	5	-	1	-	-	-	-	-	
15-р хороо	16	-	1	5	-	-	6	1	2	-	1	-	-	-	-	-	
16-р хороо	26	-	1	6	-	-	15	-	4	-	-	-	-	-	-	-	
17-р хороо	29	1	1	15	1	-	5	-	3	1	2	-	-	-	1	-	
18-р хороо	27	-	-	8	-	2	7	2	5	1	-	-	-	-	-	2	
19-р хороо	41	1	-	14	-	-	13	-	3	1	-	-	-	-	3	6	



ДҮҮРГИЙН ТӨСӨВ

Дүүргийн төсвийн нэгдсэн тэнцэл 2020 оны эхний 4 сард 7.1 тэрбум төгрөгийн ашигтай гарсан байна.

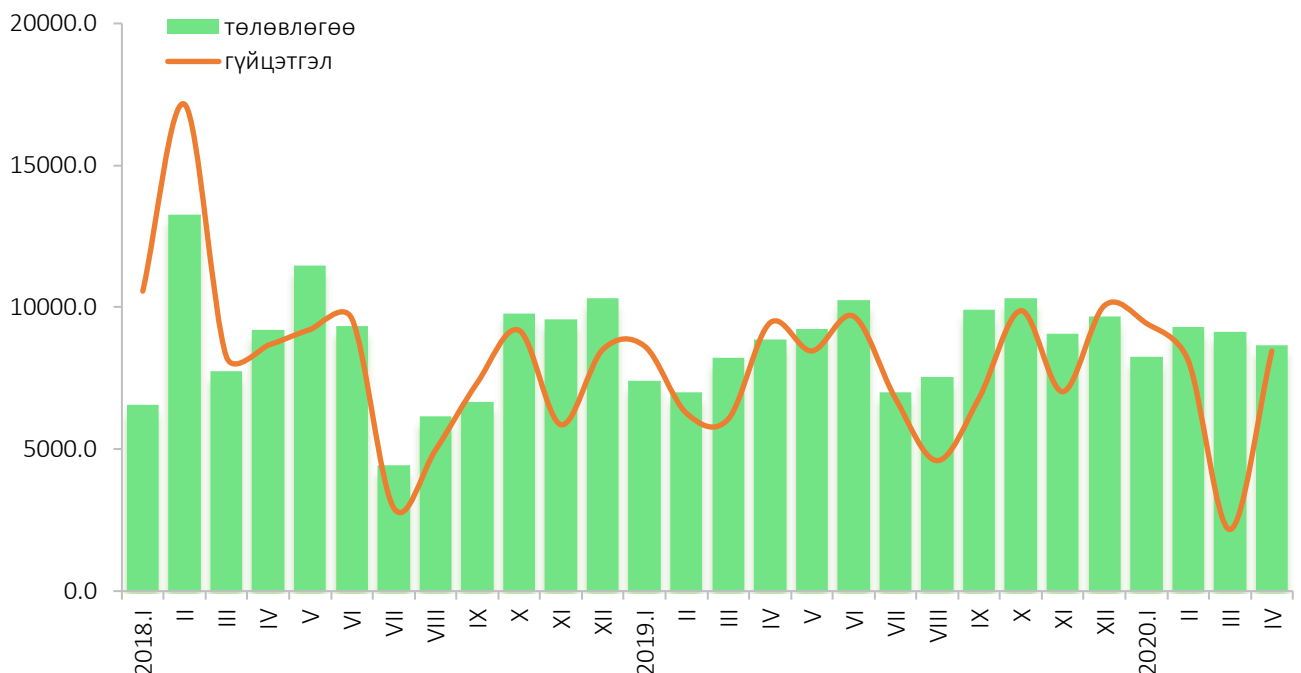
Зураг 6. Дүүргийн төсвийн орлого, зарлага, жил бүрийн эхний 4 сард



Дүүргийн төсвийн нийт орлого 2020 оны эхний 4 сард 35.3 тэрбум төгрөг болж, төлөвлөснөөс 507 сая төгрөгөөр (1.4%) дутуу бүрджээ. Төсвийн нийт орлогын 48.6 хувийг татварын орлого, 1.0 хувийг татварын бус орлого, 50.4 хувийг тусламжийн орлого эзэлж байна.

2020 оны эхний 4 сард дүүргийн татварын орлого 17.5 тэрбум төгрөгт хүрч төлөвлөснөөс 274.7 сая төгрөгөөр (1.5%) дутуу, татварын бус орлого 4.8 тэрбум төгрөгт хүрч төлөвлөснөөс 529.9 сая төгрөгөөр (61.4%) дутуу, тусламжийн орлого 17.8 тэрбум төгрөг болж, төлөвлөснөөс 232.3 сая төгрөгөөр (1.3%) дутуу бүрдсэн байна.

Зураг 7. Төсвийн орлогын төлөвлөгөө, гүйцэтгэл, сараар, сая төгрөгөөр



Хүснэгт 13. Орон нутгийн төсвийн орлого, сая төгрөгөөр, 2020 оны эхний 4 сард

Үзүүлэлт	Төлөвлөгөө	Гүйцэтгэл	Зөрүү	Хувь
Нийт орлого ба тусламжийн дүн	35 824.3	35 317.3	-507.0	-1.4
А. Урсгал орлого	17 777.2	17 502.5	-274.7	-1.5
1. Татварын орлого	16 913.9	17 169.1	255.2	1.5
1.1. Орлогын албан татвар	13 091.1	12 356.8	-734.3	-5.6
1.2. Өмчийн татвар	9.4	9.8	0.4	4.3
1.3. Бусад татвар (төлбөр хураамж)	3 813.4	4 802.5	989.1	25.9
2. Татварын бус орлого	863.3	333.4	-529.9	-61.4
Б. Хөрөнгийн орлого	0.0	0.0	0.0	0.0
В. Тусламжийн орлого	18 047.1	17 814.8	-232.3	-1.3

Эх үүсвэр: ЧД-ын Санхүү, төрийн сангийн хэлтэс

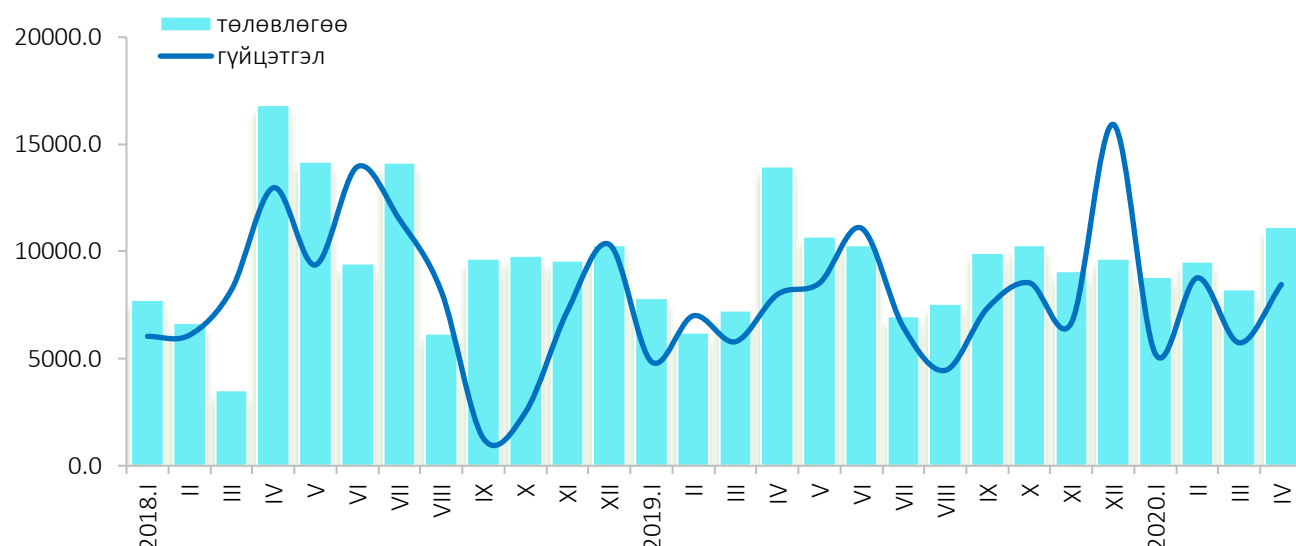
Орон нутгийн төсвийн нийт зарлага, эргэж төлөгдөх дүн 2020 оны эхний 4 сард 28.2 тэрбум төгрөг болж төлөвлөснөөс 9.5 тэрбум төгрөг (25.3%) хэмнэсэн байна. Төсвийн нийт зарлагын 39.8 хувийг цалин хөлс, нэмэгдэл урамшуулал, 5.0 хувийг ажил олгогчоос нийгмийн даатгалд төлөх шимтгэл, 39.2 хувийг бараа, үйлчилгээний бусад зардал, 2.7 хувийг татаас, 12.1 хувийг урсгал шилжүүлэг, 1.2 хувийг хөрөнгө оруулалтын зардал эзэлж байна.

Хүснэгт 14. Орон нутгийн төсвийн зарлага, сая төгрөгөөр, 2020 оны эхний 4 сард

Үзүүлэлт	Төлөвлөгөө	Гүйцэтгэл	Зөрүү	Хувь
Нийт зарлага ба цэвэр зээлийн дүн	37 723.6	28 184.3	-9 539.3	-25.3
А. Урсгал зарлага	35 710.2	27 840.8	-7 869.4	-22.0
1. Бараа, үйлчилгээний зардал	29 799.3	23 663.2	-6 136.1	-20.6
1.1. Цалин, хөлс	13 154.8	11 202.4	-1 952.4	-14.8
1.2. Нийгмийн даатгалын шимтгэл, хураамж	1 676.7	1 412.8	-263.9	-15.7
1.3. Бараа, үйлчилгээний бусад зардал	14 967.8	11 048.0	-3 919.8	-26.2
2. Зээлийн үйлчилгээний төлбөр	0.0	0.0	0.0	0.0
3. Татаас ба урсгал шилжүүлэг	5 910.9	4 177.6	-1 733.3	-29.3
3.1. Татаас	770.8	770.8	0.0	0.0
3.2. Урсгал шилжүүлэг	5 140.1	3 406.8	-1 733.3	-33.7
Б. Хөрөнгийн зардал	2 013.4	343.5	-1 669.9	-82.9
Хөрөнгө оруулалт	2 013.4	343.5	-1 669.9	-82.9

Эх үүсвэр: ЧД-ын Санхүү, төрийн сангийн хэлтэс

Зураг 8. Төсвийн зарлагын төлөвлөгөө, гүйцэтгэл, сараар, сая төгрөгөөр

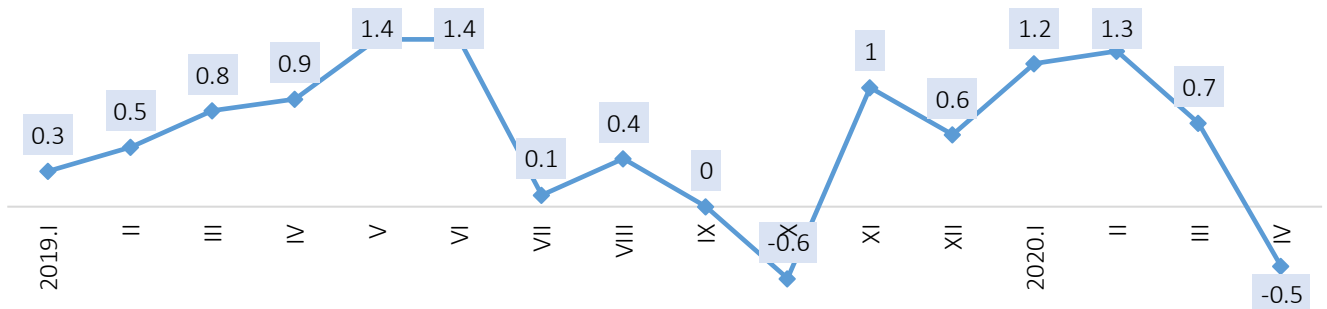




ХЭРЭГЛЭЭНИЙ ҮНЭ

2020 оны 4 сарын хэрэглээний үнийн индекс нь өмнөх оны эцэстэй харьцуулахад 2.7 хувиар өссөн боловч өмнөх сартай харьцуулахад 0.5 хувиар буурсан байна.

Зураг 9. Хэрэглээний үнийн индекс, сараар



Хэрэглээний үнийн индекс 2020 оны 4 сард өмнөх оны эцэстэй харьцуулахад 2.7 хувиар өсөхөд хүнсний бараа, ундаа, усны бүлгийн үнэ 9.5 хувь, согтууруулах ундаа, тамхи мансууруулах бодисын бүлгийн үнэ 4.0 хувь, хувцас, бөс бараа, гутлын үнэ 0.5 хувь, орон сууц, ус, цахилгаан, хийн болон бусад түлшний бүлэг 0.8 хувь, эм тариа, эмнэлгийн үйлчилгээний бүлэг 1.4 хувь, гэр ахуйн тавилга, барааны үнэ 0.1 хувь, зочид буудал, нийтийн хоол, дотуур байрны үйлчилгээ 2.9 хувь, бусад бараа үйлчилгээ 0.6 хувиар тус тус өссөн нь нөлөөлжээ.

Хүснэгт 13. Хэрэглээний үнийн индекс, барааны бүлгээр

Бараа, үйлчилгээний бүлгийн нэр	2019 IV 2018 IV	2020 IV 2019 IV	2020 IV 2019 XII	2020 IV 2020 III
Ерөнхий индекс	107.8	105.3	102.7	99.5
Хүнсний бараа, ундаа, ус	107.3	108.8	109.5	100.5
Согтууруулах ундаа, тамхи	104.1	105.4	104.0	100.9
Хувцас, бөс бараа, гутал	113.0	106.0	100.5	99.4
Орон сууц, ус, цахилгаан, түлш	112.3	105.7	100.8	100.0
Гэр ахуйн тавилга, гэр ахуйн бараа	104.3	102.8	100.1	99.5
Эм тариа, эмнэлгийн үйлчилгээ	111.7	103.2	101.4	100.1
Тээвэр	105.0	96.1	97.4	95.7
Холбооны хэрэгсэл, шуудангийн үйлчилгээ	99.7	100.2	100.1	100.0
Амралт, чөлөөт цаг, соёлын бараа, үйлчилгээ	115.7	114.1	99.7	99.7
Боловсролын үйлчилгээ	106.8	107.0	100.0	100.0
Зочид буудал, нийтийн хоол, дотуур байр	106.4	110.3	102.9	100.0
Бусад бараа, үйлчилгээ	105.1	104.8	100.6	99.7

Чингэлтэй дүүрэгт үйл ажиллагаа явуулж байгаа томоохон захууд болох Алтжин, Бөмбөгөр, Нарантуул-2, Хүчит шонхор захуудаас авсан барааны бүтээгдэхүүний дундаж үнэ.

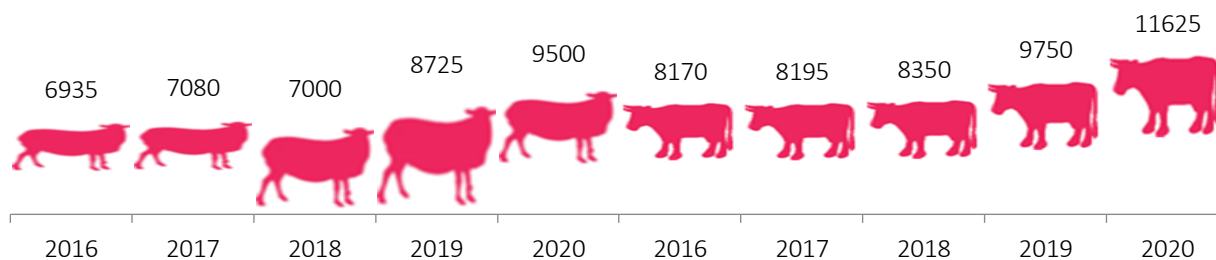
Зураг 8. Алтан тариа дээд гурил, атар талхны үнэ, жил бүрийн 4 сард, төгрөгөөр



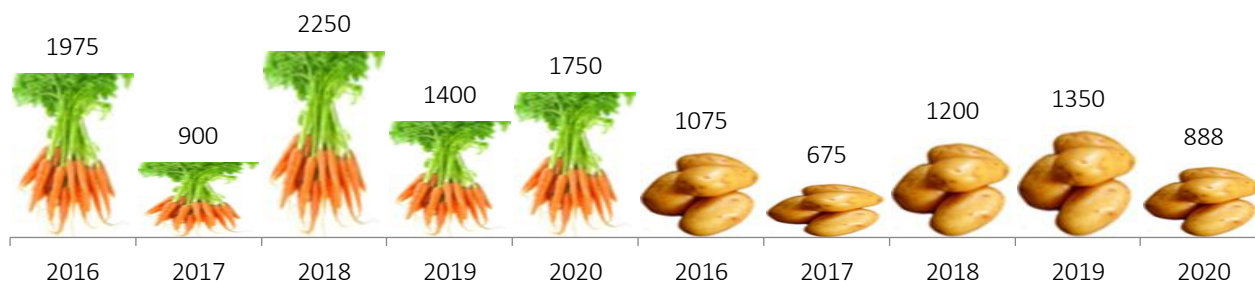
Хүснэгт 14. Бараа бүтээгдэхүүний дундаж үнэ, төгрөг, жил бүрийн 4 сард

Бүтээгдэхүүний нэр	Хэмжих нэгж	2018 IV	2019 IV	2020 IV
Алтан тариа 1-р зэрэг	кг	1 000	1 200	1 225
Атар талх	ш	1 200	1 388	1 300
Цагаан будаа	кг	2 800	3 000	3 333
Шар будаа	кг	1 450	2 800	2 750
Хонины мах /ястай/	кг	7 000	8 725	9 500
Үхрийн мах /ястай/	кг	8 350	9 750	11 625
Адууны мах	Кг	7 125	9 200	9 875
Тахианы гуя	кг	6 000	6 167	-
Сүү задгай	л	2 000	-	2 250
Хорхой ааруул	кг	12 000	11750	12 750
Өндөг	ш	335	350	335
Ургамлын тос	л	3 050	3 700	3 613
Алим, кг	кг	4 250	5 000	5 000
Банана, шар	кг	5 250	5 000	5 500
Төмс	кг	1 200	1 350	888
Лууван	кг	2 250	1 400	1 750
Сонгино	кг	1 650	1 500	1 575
Элсэн чихэр	кг	2 250	2 550	2 650
Эдийн саван "Popular"	ш	683	800	850
Угаалгын нунтаг "ОМО"	ш	2 360	2 400	2 475
Аяга, таваг угаагч шингэн, "Fairy"	ш	3 867	3 750	3 375

Зураг 9. Нэг кг хонь, үхрийн махны дундаж үнэ, жил бүрийн 4 сард, төгрөгөөр



Зураг 10. Нэг кг лууван, төмсний дундаж үнэ, жил бүрийн 4 сард, төгрөгөөр



Зураг 11. Шатахууны үнэ, жил бүрийн 4 сард, төгрөгөөр

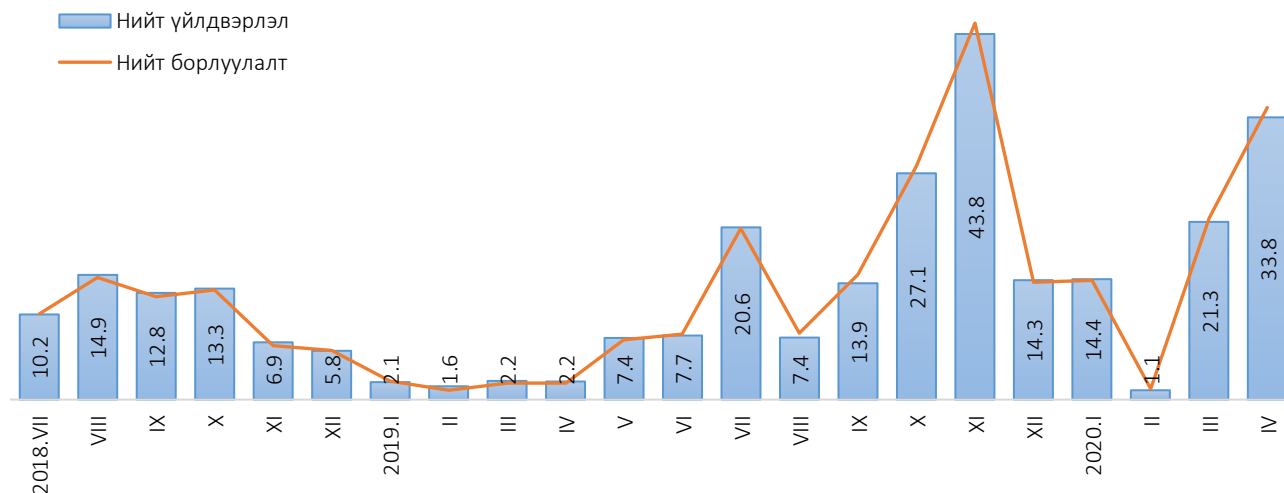




АЖ ҮЙЛДВЭР

Чингэлтэй дүүргийн аж үйлдвэрийн газрууд 2020 оны эхний 4 сард 33.8 тэрбум төгрөгийн бүтээгдэхүүн үйлдвэрлэж, 34.9 тэрбум төгрөгийн борлуулалт хийсэн нь өмнөх оны мөн үетэй харьцуулахад үйлдвэрлэлт 314.9 хувиар, борлуулалт 377.4 хувиар тус тус өссөн байна.

Зураг 14. Аж үйлдвэрийн үйлдвэрлэлт, борлуулалт, сараар, тэрбум төгрөг



Аж үйлдвэрийн салбарын нийт үйлдвэрлэлийн 29.0 тэрбум төгрөг буюу 85.8 хувийг уул уурхай олборлох үйлдвэр, 4.8 тэрбум төгрөг буюу 14.2 хувийг боловсруулах үйлдвэр тус тус эзэлж байна.

Хүснэгт 17. Аж үйлдвэрийн нийт бүтээгдэхүүн үйлдвэрлэлт, салбараар, сая.төг

Салбараар	Нийт бүтээгдэхүүн		
	2019 IV	2020 IV	Өсөлт, бууралт %
Нийт дүн	8 145.2	33 794.2	314.9
Уул уурхай, олборлох аж үйлдвэр	184.2	28 981.1	15 631.7
Нүүрс олборлолт	0.0	0.0	0.0
Төмрийн хүдэр олборлолт	166.9	28949.9	17 247.4
Бусад ашигт малтмал олборлолт	17.3	31.2	80.0
Боловсруулах аж үйлдвэр	7 960.9	4 813.1	-39.5
Хүнсний бүтээгдэхүүн, ундаа үйлдвэрлэл	1 549.6	1 645.9	6.2
Мах, загас, жимс, ногоо, өөх, тос боловсруулалт	121.3	184	51.7
Хүнсний бусад бүтээгдэхүүн үйлдвэрлэл	1 306.1	1 318.9	1.0
Ундаа үйлдвэрлэл	122.2	143.0	17.0
Нэхмэлийн үйлдвэрлэл	1 982.6	594.1	-70.0
Хувцас үйлдвэрлэл, үслэг арьс боловсруулалт	1 200.6	743.6	-38.1
Арьс шир боловсруулах, ширэн эдлэл, гутал үйлдвэрлэл	130.4	92.9	-28.7
Нийтлэх, хэвлэх, дуу бичлэг хийх ажиллагаа	2 128.7	1311.2	-38.4
Химийн бүтээгдэхүүн үйлдвэрлэл	523.6	160.9	-69.3
Резинен болон хуванцар бүтээгдэхүүн	183.7	115.3	-37.2
Төмөрлөг бус эрдэс бодисоор хийсэн эдлэл	32.1	32.2	0.5
Мебель тавилга үйлдвэрлэл, боловсруулах үйлдвэрийн бусад	229.8	117.0	-49.1

Харин нийт борлуулалтын 29.0 тэрбум төгрөг буюу 82.9 хувийг уул уурхай олборлох үйлдвэр, 6.0 тэрбум төгрөг буюу 17.1 хувийг боловсруулах үйлдвэр тус тус эзэлж байна.

Хүснэгт 17. Аж үйлдвэрийн нийт бүтээгдэхүүн борлуулалт, салбараар, сая.төг

Салбараар	Нийт бүтээгдэхүүн		
	2019 IV	2020 IV	Өсөлт, бүүрэлт %
Нийт дүн	7 327.4	34 983.4	377.4
Уул уурхай, олборлох аж үйлдвэр	198.3	28 984.7	14 517.6
Нүүрс олборлолт	0.0	0.0	0.0
Төмрийн хүдэр олборлолт	166.9	28 949.9	17 247.4
Бусад ашигт малтмал олборлолт	31.4	34.1	10.7
Боловсруулах аж үйлдвэр	7 129.1	5 998.8	-15.9
Хүнсний бүтээгдэхүүн, ундаа үйлдвэрлэл	1 577.8	1 629.3	3.3
Мах, загас, жимс, ногоо, өөх, тос боловсруулалт	123.8	184.0	48.6
Хүнсний бусад бүтээгдэхүүн үйлдвэрлэл	1 306.1	1 318.9	1.0
Ундаа үйлдвэрлэл	147.8	126.4	-14.5
Нэхмэлийн үйлдвэрлэл	1 071.2	594.1	-44.5
Хувцас үйлдвэрлэл, үслэг арьс боловсруулалт	1 277.9	724.3	-43.3
Арьс шир боловсруулах, ширэн эдлэл, гутал үйлдвэрлэл	175.7	136.6	-22.3
Нийтлэх, хэвлэх, дуу бичлэг хийх ажиллагаа	2 128.7	1 311.2	-38.4
Химийн бүтээгдэхүүн үйлдвэрлэл	4468.5	1 305.3	178.6
Резинен болон хуванцар бүтээгдэхүүн	185.1	115.3	-37.7
Төмөрлөг бус эрдэс бодисоор хийсэн эдлэл	33.2	65.8	98.3
Мебель тавилга үйлдвэрлэл, боловсруулах үйлдвэрийн бусад	211.1	117.0	-44.6



ДҮҮРГИЙН АЮУЛГҮЙ БАЙДАЛ

Зам тээврийн осол, зөрчил: Чингэлтэй дүүрэг дэх Замын цагдаагийн тасгийн алба хаагч нарын гудамж замд хийсэн хяналт шалгалтаар 2020 оны эхний 4 сард нийт 42241 зөрчил илрүүлснээс нийт 41024 жолоочийг 876 сая төгрөгөөр торгож ажиллав.

Хүснэгт 20. Торгуулсан жолоочийн тоо, торгуулийн хэмжээ

Торгууль	2018 I-IV	2019 I-IV	2020 I-IV
Торгуулсан жолоочийн тоо	42 196	41 176	41 024
Торгуулийн нийт хэмжээ /сая төгрөг/	1 076.0	952.4	876
Торгуулийн дундаж хэмжээ /төгрөг/	25 500	23 129	21 353

Хүснэгт 21. Зам тээврийн зөрчил, зөрчлийн хэлбэрээр

Зөрчлийн хэлбэр	2018 I-IV	2019 I-IV	2020 I-IV
НИЙТ ЗӨРЧИЛ	43 082	41 773	42 241
Согтууруулах ундааны зүйл хэрэглэсэн үедээ тээврийн хэрэгсэл жолоодсон	865	692	510
Тээврийн хэрэгсэл жолоодох эрхгүй, боловч тээврийн хэрэгсэл жолоодсон	119	142	136
Улсын дугаарын хязгаарлалттай өдөр хориглосон бүсээр зорчсон	-	-	-
Бүрэн бус тээврийн хэрэгсэл жолоодсон	3 611	1 269	2 623
Хамгаалах бүс хэрэглээгүй	3 709	2 096	1 161
Хориглосон нөхцөлөөр зогссон	12 410	14 195	16 649
Хүн ба ачаа тээвэрлэх журам зөрчсөн	1 186	632	280
Эгнээ байраа буруу эзэлсэн	4 627	3 571	2 642
Бусад зөрчил	16 555	19 176	18 240

2020 оны эхний 4 сард цагдаагийн нийтлэг үүргийн дагуу нийт 36, АСАП санд эрэн сурвалжлагдаж байсан нийт 88 иргэнийг илрүүлж харьяаллын дагуу холбогдох байгууллага, албан тушаалтанд шилжүүлэн ажилласан.

Онцгой байдал: Онцгой байдлын хэлтэс нь 2020 оны эхний 4 сард нийт 200 удаагийн гал түймэр гамшиг ослын дуудлагаар гарч ажилласан нь өмнөх оноос 64 тохиолдлоор (24.2%) буурсан байна. Гарсан гал түймрийг дүүргүүдээр ангилан үзвэл Баянгол-46, Чингэлтэй-81, Сүхбаатар-49, Баянзүрх-24 удаа гарсан байна.

Хүснэгт 22. Гал түймрийн дуудлага, зарцуулсан хөрөнгийн үзүүлэлт

Үзүүлэлтүүд	Хэмжих нэгж	2019 I-IV	2020 I-IV	Өөрчлөлт
Дуудлагын тоо	Тоо	264	200	-24.2
Гал түймэр	Тоо	204	156	-23.5
Иргэд унтраасан гал түймэр	Тоо	54	26	-51.9
Өөрөө унтраасан гал түймэр	Тоо	3	15	4 дахин
Худал дуудлага	Тоо	7	3	-57.1
Ажилласан цаг	Цаг.мин	175.8	72.5	-58.8
Ашиглагдсан үс	Тонн	414.8	366.3	-11.7
Ашиглагдсан шатхуун /дизель/	Литр	5 170.5	2 020.0	-60.9
Ашиглагдсан хөөс	Литр	140	300	114.3
Зарцуулсан, мөнгө	Сая.төг	12.4	4.6	-62.9
Аварсан хүний тоо	Тоо	90	0	-100.0
Унтраасан барилга байшингийн тоо	Тоо	96	92	-4.2
Нийт өмч хөрөнгө	Сая.төг	2 100.0	2 435.5	16.0
Амьсгалын бие даасан төхөөрөмж	Тоо	-	144	-



НИЙТИЙН АЖ АХУЙ

Чингэлтэй дүүргийн хувьд нийт цэвэрлэгээний ажил, хог хаягдлыг Тохижилт үйлчилгээний байгууллага болон Найши ХХК нь хариуцаж ажилдаг.

Дүүргийн хэмжээнд 2020 оны эхний 4 сард 4803.7 мян.м² зам талбай цэвэрлэж, 53.5 мян.м³ хог тээвэрлэсэн байна. Тээвэрлэсэн хог өмнөх жилийн

мөн үеэс 2.5 мян.м³ (4.5%) буурсан байна.

Ажил үйлчилгээний орлого 3013.9 сая төгрөг болж өмнөх оны мөн үеээс 167 сая төгрөгөөр (5.2%) буурсан байна. Орлогын эх үүсвэрийг ангилбал 17.8% зам талбай, 41.9% гэр хорооллоос, 18.4% орон сууцнаас, 21.9%-ийг албан газраас олсон орлого тус тус эзэлж байна.

Хүснэгт 18. Тохижилт, цэвэрлэгээний ажил, орлого, жил бүрийн 02 сард

Үзүүлэлт	Хэмжих нэгж	2018 I-IV	2019 I-IV	2020 I-IV	Өсөлт, бүүралт %
Цэвэрлэсэн талбай	мян.м ²	4 194.0	4 194.0	4 803.7	14.5
Тээвэрлэсэн хог	мян.м ³	48.6	56.0	53.5	-4.5
Орон сууц	мян.м ³	11.0	12.4	11.4	-8.1
Гэр хороолол	мян.м ³	24.3	28.2	27.7	-1.8
Албан газар	мян.м ³	7.0	8.0	7.5	-6.3
Зам талбай	мян.м ³	6.4	7.4	6.9	-6.8
Ажил үйлчилгээний орлого	сая.төг	3 213.4	3 180.9	3 013.9	-5.3
Зам талбай	сая.төг	594.1	581.0	536.8	-7.6
Гэр хороолол	сая.төг	1 287.2	1 294.9	1 264.9	-2.3
Орон сууц	сая.төг	606.3	594.6	552.5	-7.1
Албан газар	сая.төг	885.8	710.4	659.7	-7.1



ТӨРИЙН БУСАД ҮЙЛЧИЛГЭЭ

Иргэний бүртгэлийн үйлчилгээ: 2020 оны эхний 4 сард Чингэлтэй дүүргийн Улсын бүртгэлийн хэлтэс нь иргэний бүртгэлийн 8 төрлийн үйлчилгээг 6725 иргэнд үзүүлсэн нь өмнөх оны мөн үеэс 1637 (19.5%) хүнээр буурсан үзүүлэлттэй байна. Эцэг тогтоосон бүртгэл өмнөх оны мөн үеийнхээс 163 (79.9%)

хүнээр буурсан байгаа нь 2018 оны 11 сараас эхлэн хэрэгжиж эхлээд байгаа гэрлэлтээ бүртгүүлээгүй эцэг, эх хүүхдээ эцгийн овог, нэрээр бүртгүүлэх хүсэлтэй бол тус тусдаа өргөдөл гаргадаг болсонтой холбоотой.

Хүснэгт . Иргэний бүртгэлийн үйлчилгээ авсан хүний тоо, үйлчилгээний төрлөөр,

Үзүүлэлт	2018 I-IV	2019 I-IV	2020 I-IV	
Нийт	12 645	8 362	6 725	
Шинэ төрсөн	1 177	1 222	1 204	
Гэрлэлт	383	318	219	
Гэр бүл цуцлалт	111	83	81	
Хүүхэд үрчлэлт	19	30	24	
Эцэг тогтоосон	646	204	41	
Овог, нэр өөрчлөх	60	75	66	
Иргэний үнэмлэх олголт	16 нас хүрч шинээр авсан дахин олголт	700	687	632
		2 824	3 388	3 221
Шилжилт хөдөлгөөн	шилжин ирсэн	2 714	2 355	1 237
	шилжин явсан	4 011	0	0

Эд хөрөнгийн бүртгэлийн үйлчилгээ: 2020 оны эхний 4 сард Чингэлтэй дүүргийн Улсын бүртгэлийн хэлтэс нь эд хөрөнгийн бүртгэлийн 7 төрлийн үйлчилгээг нийт 5664 иргэн, аж ахуй нэгж байгууллагад үзүүлж, үйлчилгээний хөлсөнд 67.8 сая төгрөгийн хураамж авсан байна. Энэ нь өмнөх оны мөн үеэс үйлчилгээ авсан хүн 656 (10.4%) хүнээр буурч, үйлчилгээний хөлс 61 (47.3%) сая төгрөгөөр буурсан байна.

Хүснэгт . Эд хөрөнгийн бүртгэлийн үйлчилгээ авсан үйлчлүүлэгчийн тоо, төрлөөр, эхний 4 сард

Үйлчилгээний төрөл	Эд хөрөнгийн бүртгэл		Газар		Газраас бусад	
	Үйлчилгээний тоо	Үйлчилгээний хөлс (мян.төг)	Үйлчилгээний тоо	Үйлчилгээний хөлс (мян.төг)	Үйлчилгээний тоо	Үйлчилгээний хөлс (мян.төг)
Анхны бүртгэл	471	251.0	164	68.0	189	183.0
Өмчлөх эрх шилжих гэрээ	901	14 464.0	251	5 436.0	406	9 028.0
Барьцааны гэрээ	3 725	26 943.6	1 199	3 335.0	1 579	23 608.6
Бусад гэрээ	43	400.0	0	-	34	400.0
Бүртгэлд өөрчлөлт оруулах	157	1 384.0	60	668.0	58	716.0
Урьдчилсан тэмдэглэл	18	20.0	5	5.0	10	15.0
Лавлагаа хуулбар	349	1 050.0	74	241.0	171	809.0
НИЙТ	5 664	44 512.6	1 753	9 753.0	2 447	34 759.6

Улаан загалмай: Чингэлтэй дүүргийн хэмжээнд 2020 оны эхний 4 сард 8128 хүнд 15.1 сая төгрөгийн халамж үйлчилгээ үзүүлсэн нь өмнөх оны мөн үеийнхээс 26570 хүнээр буурч, зарцуулсан зардал 4.3 сая төгрөгөөр буурсан байна.

Хүснэгт . Зохион байгуулсан арга хэмжээ, төрлөөр, оноор

Үзүүлэлтүүд	2019 IV			2020 IV		
	Хэдэн удаа	Хамрагдсан хүний тоо	Зардал (мян.төг)	Хэдэн удаа	Хамрагдсан хүний тоо	Зардал (мян.төг)
НИЙТ	90	34 698	19 554.3	101	8 128	15 153.6
Халамж үйлчилгээ	13	840	5 343.4	36	800	1 916.6
Халамжийн чиглэлээрх сургалт, сурталчилгаа	8	132	2 807.4	9	172	2 867
Анхны тусламжийн сургалт	16	963	2 870	8	349	2 870
Эрүүл мэндийг дэмжих сургалт, сурталчилгаа	5	203	-	6	243	100
Гамшгийн тусламж	1	4	123.5	-	-	-
Гамшгийн талаарх сургалт, сурталчилгаа	17	28 210	2 180	14	3 627	1 170
Донорын өдөрлөг, сурталчилгаа	10	681	-	10	483	-
Хүүхэд залуучуудын хөдөлгөөний чиглэлээрх сургалт, сурталчилгаа	9	918	230	9	918	230
Хүмүүнлэгийн хууль эрх зүй, 7-н зарчим, Төр, Улаан загалмайн хамтын ажиллагааны сурталчилгаа	11	2747	6 000	9	1 536	6 000

Халамжийн чиглэлээрх сургалт, сурталчилгааг 9 удаа зохион байгуулж 172 иргэн, эрүүл мэндийг дэмжих сургалт, сурталчилгааг 6 удаа зохион байгуулж 243 иргэн, донорын өдөрлөг, сурталчилгааг 10 удаа зохион байгуулж 483 иргэн, Хүүхэд залуучуудын хөдөлгөөний чиглэлээрх сургалт, сурталчилгааг 9 удаа зохион байгуулж 918 иргэн, Хүмүүнлэгийн хууль эрх зүй, 7-н зарчим, Төр, Улаан загалмайн хамтын ажиллагааны сурталчилгааг 9 удаа зохион байгуулж 1536 иргэнийг тус, тус хамруулсан байна.

Мэргэжлийн хяналт: Мэргэжлийн хяналтын хэлтэс нь 2020 оны 4 сард нийт 995 нэгжид шалгалт, 4452 нэгжид хяналт хийж гүйцэтгэсний 36.1 хувь нь ААНБ, 63.9 хувь нь иргэнийг хамарсан байна.

Хүснэгт 27. Хяналт, шалгалт, зөрчил, торгууль шийтгэврийн мэдээ, тасгаар, мян.төг, эхний 4 сард

Үзүүлэлт		Нийт дүн	ЭМБХАБХ-ын тасаг	БОДБХНХХ-ын тасаг
Хяналт	Нийт	4 452	4 275	177
	ААНБ	1 609	1 512	97
	Иргэн	2 843	2 763	80
Шалгалт	Нийт	995	744	251
	ААНБ	681	540	141
	Иргэн	314	204	110
Хяналт, шалгалтаар илэрсэн зөрчил	Нийт илэрсэн	1 870	1 693	177
	Арилгасан	1 256	1 120	136
Торгууль, шийтгэвэр	Тоо	209	139	70
	Үнийн дүн /сая.төг/	95.4	62.5	32.9
Зөвлөн туслах сургалт, сурталчилгаа	Нийт	2 197	1 496	701
	ААНБ	1 278	782	496
	Иргэн	919	714	205

Энэ хугацаанд нийт 1870 зөрчил илэрсний 1256 буюу 67.2 хувийн зөрчлийг арилгасан ба нийт 209 торгууль, шийтгэвэрт 95.4 сая төгрөгийн торгууль ноогдуулсан байна.

Захиргааны мэдээлэл: Дүүргийн Засаг даргын Тамгын газарт 2020 оны эхний 4 сард иргэдээс 482 өргөдөл, гомдол ирснээс 445-г хуульд заасан хугацаанд нь шийдвэрлэж, 37 нь шийдвэрлэх шатандаа хянагдаж байна. Нийт ирүүлсэн өргөдөл гомдолын 92.3 хувийг шийдвэрлэж хариу өгсөн байна.

Хүснэгт 28. Иргэдийн өргөдөл, гомдлын мэдээ, хүлээн авсан нэгжийн ангиллаар

Ангилал	2020 IV	Үүнээс:	
		Шийдвэрлэх шатандаа байгаа	Шийдвэрлэж хариу өгсөн
Нийт	426	34	392
Нийслэлийн Үйлчилгээний нэгдсэн төв	2	0	2
Нутгийн захиргааны байгууллагууд	426	34	392
1800-1200 дугаарын оператор	34	1	33
11-11 төвөөс ирсэн	8	1	7
Гар утасны аппликэйшнээр ирсэн	3	0	3
Мессеж	0	0	0
E-Service	6	1	5
Facebook	3	0	3
Шүүрхай удирдлага, зохицуулалтын төв	0	0	0

WWW.1212.MN СТАТИСТИКИЙН МЭДЭЭЛЛИЙН НЭГДСЭН САН

Статистик 

Мэдээ, мэдээлэл 

Номын сан 

Мэдлэгээ шалгах
ТОГЛООМ 

Валютын ханш 



аппликейшнаас
СТАТИСТИКИЙН мэдээллээ аваарай

Data lab | тооллого судалгааны
микро мэдээллийн сан



Social network

 www.facebook.com/StatisticMongolia/
www.facebook.com/chingelteistatistic

 www.twitter.com/statistic_mn

Лавлах утас



70113013
70110767
70130767
11-310767

1900-1212

Цахим шуудан



chingeltei@nso.mn
information@nso.mn

ЧИНГЭЛТЭЙ ДҮҮРГИЙН СТАТИСТИКИЙН ХЭЛТЭС