










СОНГИНОХАЙРХАН ДҮҮРГИЙН ЗАСАГ ДАРГЫН
ДЭРГЭДЭХ СТАТИСТИКИЙН ХЭЛТЭС

СОНГИНОХАЙРХАН ДҮҮРГИЙН ЭДИЙН ЗАСАГ, НИЙГМИЙН БАЙДАЛ

2019/11



АГУУЛГА

	Хуудасны дугаар
 НИЙСЛЭЛИЙН ЭДИЙН ЗАСАГ, НИЙГМИЙН ҮНДСЭН ҮЗҮҮЛЭЛТ, ДҮҮРГЭЭР	2
 ХҮН АМЫН АЖИЛ ЭРХЛЭЛТ	3
 ЭРҮҮЛ МЭНД	5
 ГЭМТ ХЭРЭГ	9
 ТӨСӨВ	11
 ХЭРЭГЛЭЭНИЙ ҮНЭ	12
 АЖ ҮЙЛДВЭР	17

Хүснэгт 2. Нийслэлийн эдийн засаг, нийгмийн үзүүлэлтүүд, дүүргээр

Үзүүлэлт	Хэмжих нэгж	2018 оны XI сард				2019 оны XI сард					
		Хотын дундаж	Хамгийн өндөр		Хамгийн бага		Хотын дундаж	Хамгийн өндөр		Хамгийн бага	
Хүн амын нягтрал /нэг кв км-т ногдох хүн/	тоо	306	Баянгол	7 642	Налайх	54	312	Баянгол	7 829	Налайх	56
			Чингэлтэй	1 811	Багануур	47		Чингэлтэй	1 790	Багануур	48
			Сүхбаатар	672	Багахангай	30		Сүхбаатар	707	Багахангай	32
Ажилгүйчүүд хөдөлмөрийн насны 10 000 хүнд ногдох	0\000**	95	Багахангай	285	Хан-Уул	66	85	Багахангай	787	Баянзүрх	85
			Багануур	213	Баянгол	64		Багануур	145	Хан-Уул	66
			Баянзүрх	152	Налайх	53		Чингэлтэй	108	Сонгинохайрхан	46
Нялхсын нас баралт /амьд төрсөн 1000 хүүхдэд/	0\00*	13	Налайх	15	Баянзүрх	10	13	Налайх	16	Хан-Уул	7
			Багахангай	13	Сүхбаатар	10		Сүхбаатар	13	Баянгол	7
			Багануур	12	Налайх	10		Сонгинохайрхан	13	Багахангай	-
10 000 хүн тутмаас халдварт өвчнөөр өвчлөгчид	0\000	125	Багануур	172	Налайх	110	153	Баянзүрх	179	Баянгол	115
			Баянзүрх	159	Сонгинохайрхан	91		Сонгинохайрхан	131	Налайх	103
			Сүхбаатар	121	Багахангай	29		Чингэлтэй	118	Багахангай	17
Төсвийн орлого, зарлагын харьцаа зарлага=100	тоо	67	Сүхбаатар	74	Багануур	13	72	Сүхбаатар	60	Налайх	12
			Чингэлтэй	63	Налайх	10		Чингэлтэй	60	Багануур	11
			Хан-Уул	54	Багахангай	7		Хан-Уул	51	Багахангай	7
16-аас дээш насны 10 000 хүнд ногдох Гэмт хэрэг	тоо	259	Сүхбаатар	421	Сонгинохайрхан	152	197	Сүхбаатар	305	Налайх	127
			Баянзүрх	319	Багануур	126		Чингэлтэй	229	Багануур	83
			Баянгол	286	Багахангай	93		Баянзүрх	222	Багахангай	51

Тайлбар: * промилль ** продицимилль



ХҮН АМЫН АЖИЛ ЭРХЛЭЛТ

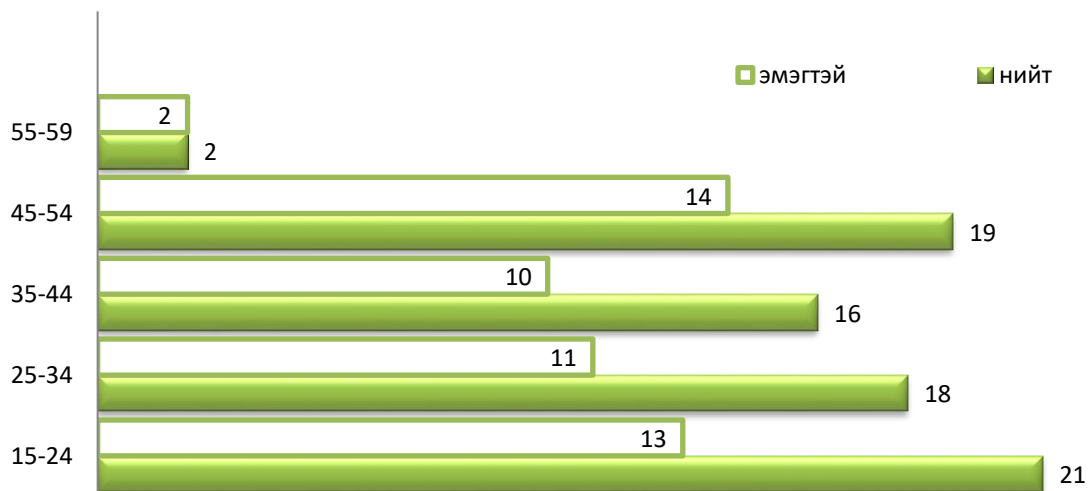
2019 оны 11-р сард бүртгэлтэй ажил хайгч иргэдийн тоо 577 болсон байна. Ажил хайгч иргэдийн 14 (2.4%) нь магистр, доктор боловсролтой, 204 (35.3%) нь дипломын болон бакалаврын дээд боловсролтой, 33 (5.7%) нь тусгай мэргэжлийн дунд боловсролтой, 29 (5.0%) нь техникийн болон мэргэжлийн боловсролтой, 262 (45.4%) нь бүрэн дунд боловсролтой, 22 (3.8%) нь суурь боловсролтой, 7 (1.2%) нь бага боловсролтой, 6 (1.0%) нь боловсролгүй байна.

Хүснэгт 2. Бүртгэлтэй ажил хайгч иргэдийн тоо, боловсролын түвшин, насны бүлгээр

Ажил хайгч иргэн /сарын эцэст/	Боловсролын түвшин							
	Боловсролгүй	Бага	Суурь	Бүрэн дунд	Техникийн болон мэргэжлийн	Тусгай мэргэжлийн дунд	Дипломын болон бакалаврын дээд	Магистр, доктор
577	6	7	22	262	29	33	204	14
Хөгжлийн бэрхшээлтэй иргэд	Насны бүлэг							
	15-24	25-34	35-44	45-54	55-59	60+		
	7	55	229	164	94	30	5	

Тайлант хугацаанд бүртгүүлсэн ажил хайгч иргэдийн 317 (54.9%) нь эмэгтэйчүүд байна. Бүртгэлтэй ажил хайгч иргэдээс 76 хүн ажилд зуучлагдан орсноос 21 (27.6%) нь 15-24 насны залуучууд, 18 (23.6%) нь 25-34 насныхан, 16 (21.0%) нь 35-44 насныхан, 19 (25.0%) нь 45-54 насныхан, 2 (2.6%) 55-59 насныхан байна.

Зураг 1. Ажилд зуучлагдан орсон иргэдийн тоо, насны бүлгээр



Ажилд зуучлагдан орсон иргэдийн 8 (10.5%) нь дипломын болон бакалаврын дээд боловсролтой, 11 (14.4%) нь тусгай мэргэжлийн дунд боловсролтой, 6 (7.8%) нь техникийн болон мэргэжлийн боловсролтой, 48 (63.1%) нь бүрэн дунд боловсролтой, 4(5.2%) нь суурь боловсролтой, 2 (2.6%) нь боловсролгүй байна.

Зураг 2. Ажилд зуучлагдан орсон иргэд, боловсролын түвшнээр



Хүснэгт 3. Ажил хайгч иргэдийн тоо, 11-р сард

Үзүүлэлтүүд		Бүгд
Ажил хайгч иргэн /сарын эхэнд/		738
Эмэгтэй		397
Тайлант хугацаанд нэмэгдсэн иргэн		185
Эмэгтэй		107
Ажил хайж байгаа /шалтгаанаар/	Шилжин суурьшсан	52
	Сургууль төгсөөд ажилгүй байгаа	41
	Сургуулиа орхисон /гарсан, чөлөө авсан/	1
	Цэргээс халагдаад ажилгүй байгаа	1
	Гадаадаас эргэж ирсэн	2
	Хорих газраас суллагдсан	0
	Хөдөлмөрийн насанд хүрч асрамжийн газраас гарсан	0
Ажлаас чөлөөлөгдсөн / халагдсан/	Мэргэжлийн үр чадварын хувьд тэнцэхгүй болсон	5
	Эрүүл мэндийн хувьд тэнцэхгүй болсон	8
	Тэтгэвэрт гарсан	2
	Хөдөлмөрийн сахилгын зөрчил гаргасан	3
	Орон тооны цомхотголд орсон	18
	Байгууллага татан буугдсан	8
	Бусад	44
Тайлант хугацаанд хасагдсан иргэн		346
Ажилд зуучлагдан орсон иргэн		76
Ажил хайгч иргэн /сарын эцэст/		577
Эмэгтэй		317



ЭРҮҮЛ МЭНД

2019 оны 11 сард 6601 эхээс 6661 хүүхэд мэндэлсэн байна. Тайлант хугацаанд 0-1 насны хүүхдийн эндэгдэл 84 гарсан нь өмнөх оноос 12 (16.6%)-аар өсч, 1-5 настай хүүхдийн эндэгдэл 11 (50.0%)-аар буурсан байна. Тайлант хугацаанд эхийн эндэгдэл 2 гарсан байна.

Хүснэгт 4. Төрөлт, нас баралт

Үзүүлэлтүүд	2018 XI		2019 XI	
	Бодит тоо	1000 хүн амд	Бодит тоо	1000 хүн амд
Төрсөн эх	6 569		6 601	
Амьд төрсөн нярай	6 622		6 661	
Нийт нас баралт	1 360		1 395	
0-1 насны хүүхдийн эндэгдэл	72	10.9	72	10.9
1-5 насны хүүхдийн эндэгдэл	22	3.3	22	3.3
	1	15.1	1	15.1
Эхийн эндэгдэл	2018 XI	2019 XI	2018 XI	2019 XI

10 сард 0-1 настай хүүхдийн эндэгдэл 1000 амьд төрөлтөнд 12.6 промилл ногдож байгаа нь өнгөрсөн оноос 1.7 промиллоор өсч, 1-5 настай хүүхдийн эндэгдэл 1.7 промилл байгаа нь өмнөх оноос 1.6 промиллоор тус тус буурсан байна.

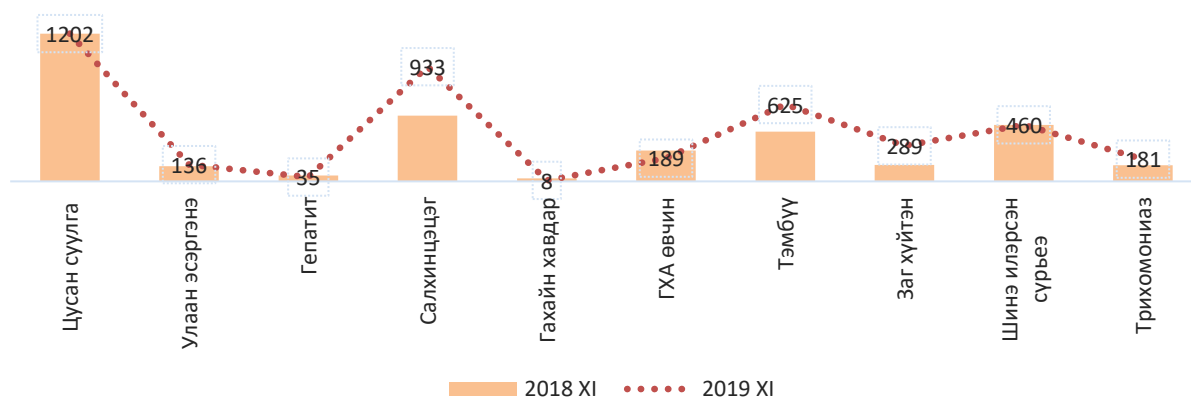
Тайлант хугацаанд халдварт өвчнөөр өвчилсөн 4211 хүн бүртгэгдсэн нь өмнөх оноос 761 (22.0%) тохиолдлоор өссөн бөгөөд өнгөрсөн оны мөн үед 10000 хүнд ногдох халдварт өвчин 111 промилл байсан бол 11 сард 132 промилл болж 21 промиллоор өссөн байна.

Халдварт өвчний гаралтыг өмнөх онтой харьцуулбал, ГХА өвчин 189 (25.0%) тохиолдлоор буурсан байна. Салхин цэцэг 933 (74.3%) тохиолдлоор, трихомониаз 50 (38.1%) тохиолдлоор, шинээр илэрсэн сүрьеэ өвчин 2 (0.4%), заг хүйтэн 155 (2 дахин) тохиолдлоор, улаан эсэргэнэ 13 (10.5%) тохиолдлоор, тэмбүү 220 (54.3%) тохиолдлоор өссөн байна. 11 сард нийслэлд салхин цэцэг хамгийн их буюу 5659 тохиолдол бүртгэгдсэний 933 (16.4%) нь, цусан суулга өвчин 4434 тохиолдол бүртгэгдсэний 1202 (27.1%) нь дүүргийнх байна.

Хүснэгт 5. Халдварт өвчний гаралт, төрлөөр

Үзүүлэлтүүд	2018 XI		2019 XI		УБ хот	
	Бодит тоо	10000 хүн амд	Бодит тоо	10000 хүн амд	Бодит тоо	10000 хүн амд
Бүгд халдварт өвчин	3 450	111	4 211	132.0	21 934	156.8
Бүгд цочмог халдварт өвчин	2 322	106.5	2 656	82	13 583	96
Цусан суулга	1 202	38.6	1 202	37.3	4 434	31.3
Улаан эсэргэнэ	123	3.9	136	4.2	712	5.0
Менингит	1	0.0	1.0	0.0	14	0.1
Гепатит	48	1.5	35	1.1	213	1.5
Салхинцэцэг	535	17.2	933	28.9	5 659	39.9
Гахайн хавдар	23	0.7	8	0.2	42	0.3
Сальмонеллэз	56	1.8	55	1.7	261	1.8
Бруцеллэз	4	0.1	1	0.0	16	0.1
Ёлом	21	0.7	27	0.8	137	1.0
ГХА өвчин	252	8.1	189	5.9	1 341	9.5
Хоолны хордлого	47	1.5	61	1.9	664	4.7
Тэмбүү	405	13.0	625	19.4	3 215	22.7
Заг хүйтэн	134	4.3	289	9.0	1 630	11.5
Шинэ илэрсэн сүрьеэ	458	14.7	460	14.3	1 953	13.8
Трихомониаз	131	4.2	181	5.6	1 412	10.0
Төрөлхийн тэмбүү	5	0.2	12	0.4	41	0.3

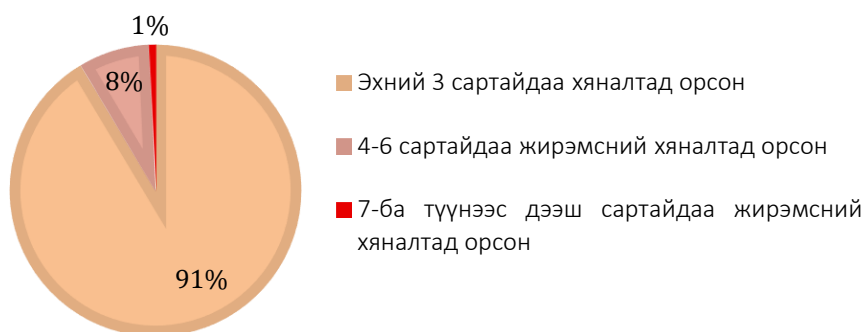
Зураг 3. Халдварт өвчний гаралт, төрлөөр



11 сард дүүргийн эмнэлгийн байгууллагууд 1475663 үзлэг хийсний 622823 (42.2%) нь урьдчилан сэргийлэх, 267801 (18.1%) нь гэрийн үзлэг байна. Дүүргийн эмнэлгийн орны тоо 208, ор хоногийн ашиглалт 127534 байна. Халдварт бус өвчлөл 52745 гарсан байна.

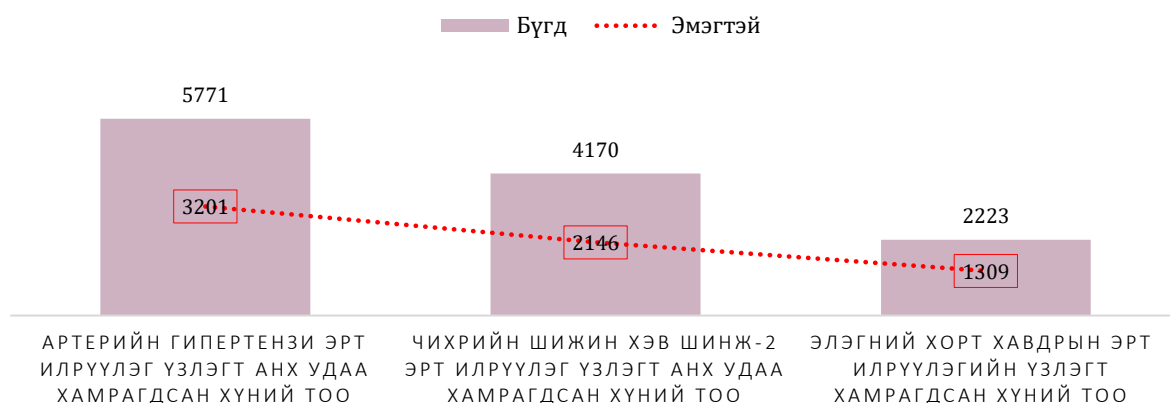
11 сард 699 эх шинээр жирэмсний хяналтад орсноос 20 (2.8%) нь цус багадалттай, 2 (0.2%) эх трихомониаз, 10 (1.4%) эхэд тэмбүүгийн өвчлөл илэрсэн байна. Шинээр хяналтанд орсон жирэмсэн эхчүүдийн 639 (91.4%) нь жирэмсний эхний 3 сартайдаа хяналтад орсон байна.

Зураг 4. Жирэмсний хяналтад байгаа эмэгтэйчүүд



2019 оны 11-р сард артерийн гипертензи өвчний эрт илрүүлдгийн үзлэгт 5771 хүн хамрагдсанаас 3201 (55.4%) эмэгтэйчүүд байна. Үүнээс давтан үзлэгт 2692 (46.6%) нь хамрагдсан байна. Чихрийн шижин хэв шинж 2-ын эрт илрүүлдгийн үзлэгт 4170 хүн хамрагдсанаас 2146 (51.4%) нь эмэгтэйчүүд байна.

Зураг 5. Эрт илрүүлдгийн үзлэгийн тоо



Хүснэгт 6. Амбулаторийн өвчлөлийн үзүүлэлтүүд

Үзүүлэлт		Тоо
Бүртгэгдсэн халдварт бус өвчлөл-Бүгд		5 532
	Шинэ	3 792
	Хуучин	1 740
0-5 хүртэлх насны хүүхдийн халдварт бус суулгалт өвчин (K52.0-K52.9)		39
0-5 хүртэлх насны хүүхдийн амьсгалын замын цочмог халдварт өвчин (J00-J06, J20-J22)		395
0-5 хүртэлх насны жинлэсэн хүүхдийн тоо		14 219
	Туранхай /жин, өндрийн үзүүлэлт/	58
	Тураалтай /жин, насны үзүүлэлт/	33
	Өсөлтийн хоцрогдолтой /өндөр, насны үзүүлэлт/	44
	А амин дэм уусан	11 531
	Д амин дэм уусан	4 617

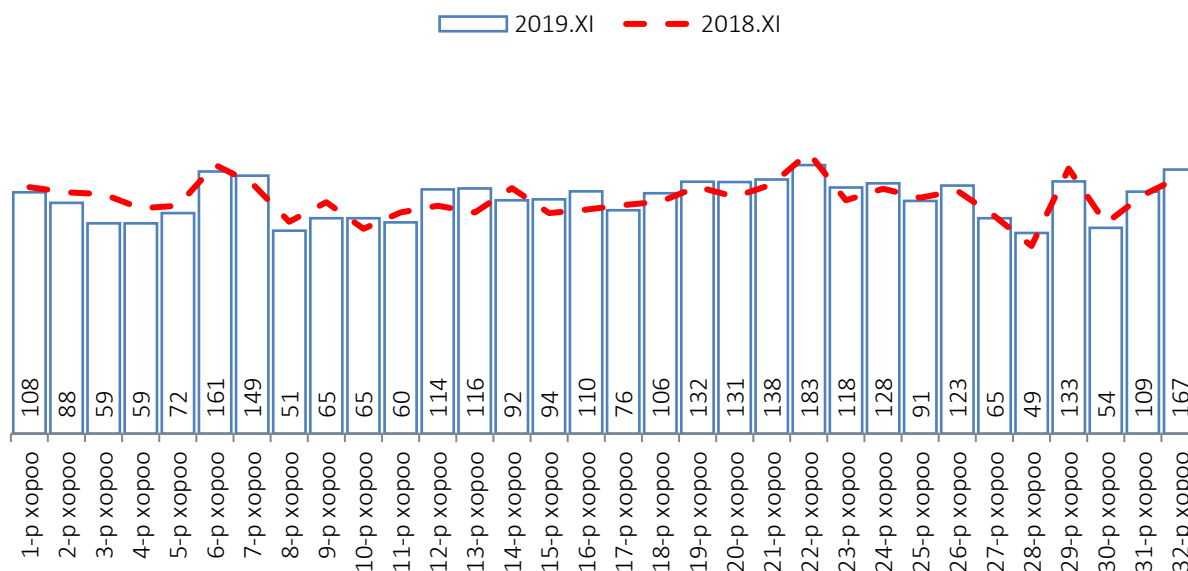


ГЭМТ ХЭРЭГ

Дүүргийн хэмжээнд 2019 оны эхний 11 сард 3266 гэмт хэрэг бүртгэгдсэн нь өмнөх оны мөн үетэй харьцуулахад 15 (0.4%) хэргээр өссөн байна.

Тайлант хугацаанд үйлдэгдсэн нийт гэмт хэргийн 1431 (43.9%) нь цагдаагийн нэгдүгээр хэлтэст, 819 (25.0%) нь цагдаагийн хоёрдугаар хэлтэст, 1016 (31.1%) нь цагдаагийн гуравдугаар хэлтэст тус тус бүртгэгджээ. Үйлдэгдсэн гэмт хэргийг төрлөөр нь авч үзвэл хулгайлах гэмт хэрэг 1159 (35.4%) , хүний эрүүл мэндийн халдашгүй байдлын эсрэг гэмт хэрэг 967 (29.6%), залилан мэхлэх төрлийн гэмт хэрэг 423 (12.9%), дээрэмдэх болон бусад төрлийн гэмт хэрэг 367 (11.2%) эзэлж байна. Өмнөх оны мөн үетэй харьцуулахад малын хулгайн гэмт хэрэг 36 (42.8%)-өөр, хөдөлгөөний аюулгүй байдал, тээврийн хэрэгслийн ашиглалтын журмын эсрэг гэмт хэрэг 40 (17.2%)-аар тус тус өссөн байна.

Зураг 6. Хулгайн гэмт хэргийн тоо, хороогоор



Гэмт хэргийн гаралтыг хороогоор авч үзвэл хамгийн их гэмт хэрэг гарсан хороо нь 22-р хороо бөгөөд бүртгэгдсэн 186 хэргийн 52 (27.9%) нь хүний эрүүл мэндийн халдашгүй байдлын эсрэг гэмт хэрэг байна. Харин 28-р хороонд хамгийн бага гэмт хэрэг бүртгэгдсэн байна.

Тайлант хугацаанд хүнийг амиа хорлох нөхцөл байдалд хүргэсэн гэмт хэрэг 35 (1.5%) гарсны 13, 14, 18, 31 хорооны нутаг дэвсгэрт үйлдэгдсэн байна. Мөн хүний эрүүл мэндийн халдашгүй байдлын эсрэг гэмт хэрэг 967 бүртгэгдсэнээс 19-р хороонд 63 (6.7%), 7-р хороонд 52 (5.0%), 22-хороонд 52 (5.4%) тус тус үйлдэгдсэн байна. Хулгайлах гэмт хэрэг тус дүүргийн 22-р хороо 101 (7.2%) болон 32-р хороо 65 (5.5%)-нд хамгийн их бүртгэгджээ. Залилан мэхлэх гэмт хэргийн 37 (8.5%) нь 13 хороонд, 35 (7.2%) 6-р хороонд, 30 (9.0%) нь 29-р хорооны нутаг дэвсгэрт гарсан байна.

Дээрмийн гэмт хэрэг 16-р хороонд 19 (13.2%) гарсан нь бусад хороодоос өндөр үзүүлэлт юм. Малыг хулгайн гэмт хэрэг мал бүхий 1, 21, 22, 26, 32-р хороодод гарчээ.

Хүснэгт 7. Дүүргийн нутаг дэвсгэрт гарсан гэмт хэрэг, төрлөөр, хороогоор

Хороо	Хүнийг алах	Хүнийг амиа хорлох нөхцөл байдалд хүргэх	Хүний эрүүл мэндийн халдашгүй байдлын эсрэг	Хүчиндэх	Хулгайлах	Дээрэмдэх	Залилан мэхлэх	Малын хулгай	Олон нийтийн амгалан тайван байдал алдагдуулах	Хөдөлгөөний аюулгүй байдал, тээврийн хэрэгслийн ашиглалтын журмын эсрэг	Бусад	2019.XI	2018.XI
1	0	0	45	2	38	2	7	2	0	4	8	108	119
2	0	1	36	2	35	3	5	0	0	2	4	88	108
3	0	0	20	1	23	1	5	0	0	3	6	59	104
4	0	0	19	2	18	1	7	0	0	5	7	59	79
5	0	0	17	1	39	2	6	0	0	0	7	72	83
6	1	2	34	0	5	6	35	0	0	3	16	161	184
7	2	1	52	1	58	6	8	0	0	9	12	149	128
8	1	0	13	0	19	3	3	0	1	5	6	51	61
9	1	0	33	0	16	0	7	0	0	1	7	65	89
10	1	2	25	2	22	3	5	0	0	1	4	65	53
11	0	0	24	1	22	2	6	0	0	3	2	60	73
12	1	0	17	0	43	11	27	0	0	3	12	114	83
13	0	4	22	2	32	6	37	0	0	5	8	116	73
14	0	4	27	1	16	5	28	0	0	4	7	92	117
15	0	1	19	2	32	9	20	0	0	5	5	94	72
16	2	0	35	0	31	19	15	0	0	1	7	110	77
17	0	1	14	1	20	8	22	0	0	1	9	76	84
18	0	3	42	2	25	1	14	0	0	11	8	106	90
19	0	2	63	0	35	2	19	0	0	1	10	132	120
20	0	2	37	1	43	0	24	0	0	12	12	131	99
21	0	0	23	0	56	0	3	37	0	14	5	138	125
22	1	1	52	1	101	1	8	5	0	7	6	183	232
23	0	1	32	0	52	6	24	0	0	0	3	118	92
24	0	1	45	5	58	5	2	0	0	2	10	128	115
25	0	1	30	4	34	5	7	0	0	3	7	91	97
26	0	2	50	2	54	1	8	1	0	1	4	123	111
27	1	2	28	1	14	1	9	0	0	3	6	65	68
28	1	0	9	3	22	2	5	0	0	2	5	49	38
29	1	0	19	0	60	4	30	0	0	5	14	133	171
30	0	1	21	0	25	2	2	0	0	2	1	54	59
31	1	3	32	5	46	3	10	0	0	4	5	109	102
32	0	0	32	2	65	2	15	15	0	14	22	167	145
Нийт дүн	14	35	967	44	1159	122	423	60	1	136	245	3266	3251



ДҮҮРГИЙН ТӨСӨВ

Дүүргийн төсвийн нийт орлого оны эхний 11 сард 27072.1 сая төгрөг болж, төлөвлөснөөс 817.6 сая (3.02%) төгрөгөөр дутуу бүрджээ.

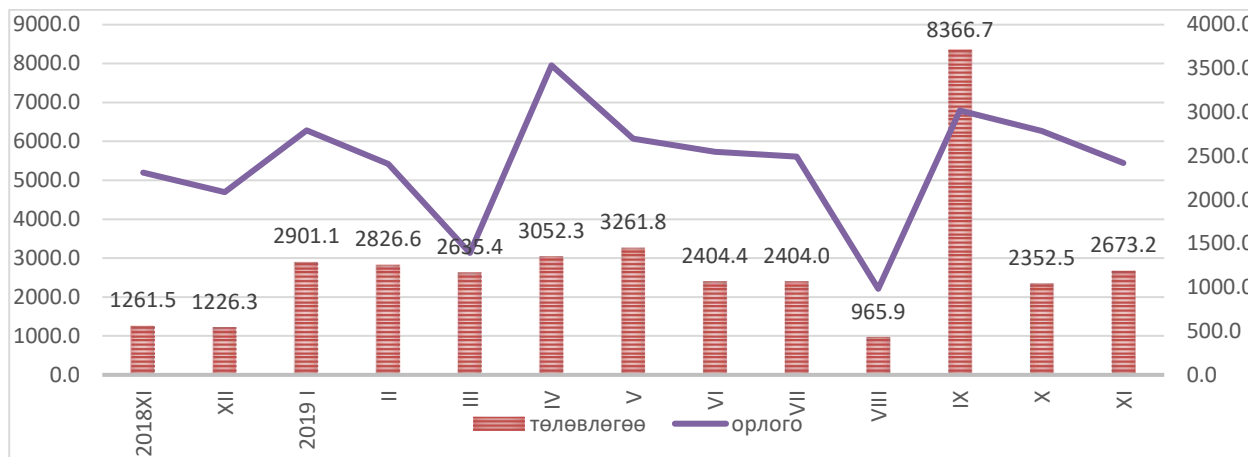
Төсвийн нийт орлогын 49.7 хувийг татварын орлого (орлогын албан татвар, өмчийн болон бараа үйлчилгээний татвар, бусад татвар, хураамж), 5.8 хувийг татварын бус орлого, 44.4 хувийг тусламжийн орлого (нийслэлийн төсвөөс авсан санхүүгийн дэмжлэг болон орон нутгийн хөгжлийн сангаас олгох шилжүүлэг) тус тус эзэлж байна.

Оны эхний 11 сард дүүргийн татварын орлого 13465.52 сая төгрөгт хүрч төлөвлөснөөс 246.75 сая (1.8%) төгрөгөөр, татварын бус орлого 1581.43 сая төгрөг болж төлөвлөснөөс 95.45 сая (6.03%) төгрөгөөр, тусламжийн орлого 12025,15 сая төгрөг болж төлөвлөснөөс 475.40 сая (3.4%) төгрөгөөр тус тус дутуу бүрдсэн байна.

Хүснэгт 9. Дүүргийн төсвийн нийт орлого, сая төгрөгөөр

Үзүүлэлт	Төлөвлөгөө	Гүйцэтгэл	Хувь
НИЙТ ОРЛОГО БА ТУСЛАМЖИЙН ДҮН	27 889.7	27 072.1	97.06
А. Урсгал орлого	15 389.16	15 046.95	97.7
1. Татварын орлого	13 712.27	13 465.52	98.2
1. Орлогын албан татвар	10 552.01	10 446.19	98.99
1.1.Хувь хүний орлогын албан татвар	1 667.75	2 508.75	150.4
1.2.Хувь хүнээс суутгасан орлогын албан татвар	2 330.96	1 815.03	77.86
1.3 Иргэний хадгаламжийн хүүгийн орлого	4 640.27	5 886.53	126.8
1.4. Хөрөнгө борлуулсны орлогын албан татвар	1 913.03	235.88	12.33
2. Өмчийн татвар	50.86	29.34	57.6
2.1Бууны албан татвар	50.86	29.34	57.6
3. Дотоодын бараа үйлчилгээний татвар	24.59	18.45	75.23
3.1.Түгээмэл тархацтай ашигт малтмал ашигласны төлбөр	24.59	18.45	75.23
4.Бусад татвар	3 084.81	2 971.54	96.32
4.1.улсын тэмдэгтийн хураамж	861.96	895.11	103.84
4.2 Ус, рашаан ашигласны төлбөр	8.83	1.54	16.98
4.3.Хог хаягдлын хураамж	2 214.03	2 074.9	93.7
2.Татварын бус орлого	1 676.88	1 581.43	94.3
2.1.Хүү,торгуулийн орлого	1 189.05	1 288.28	108.34
2.2.Төсөвт газрын өөрийн орлого	240.33	209.05	87
2.3.бусад нэр заагдаагүй орлого	247.5	84.1	33.97
3.Тусламжийн орлого	12 500.55	12 025.15	96.6
1. Нийслэлийн төсвөөс авсан санхүүгийн дэмжлэг	8 588.4	8 588.4	100.0
2. Орон нутгийн хөгжлийн сангаас олгох шилжүүлэг	1 765.06	1 289.67	73.06

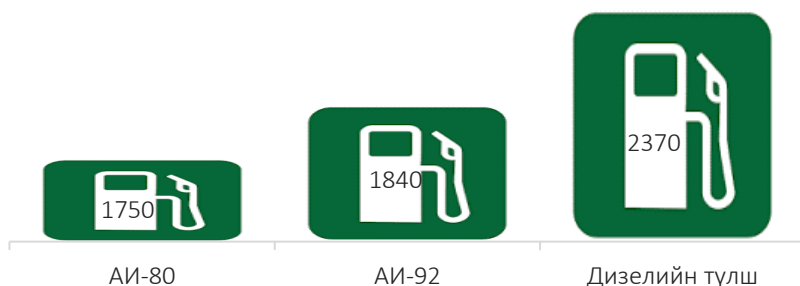
Орлогын албан татвар төлөвлөснөөс 105.83 сая төгрөгөөр, өмчийн татвар төлөвлөснөөс 21.52 сая төгрөгөөр, дотоодын бараа үйлчилгээний татвар 6.13 сая төгрөгөөр, бусад татвар, төлбөр хураамж 113,26 сая төгрөгөөр тус тус дутуу бүрджээ.



ХЭРЭГЛЭЭНИЙ ҮНЭ

2019 оны 11-р сард өрхийн хэрэглээний үнийн ажиглалтаар Хангай захад 1 шуудай хар мод 3500 төгрөг, нарс мод 3000 төгрөг байгаа нь өмнөх сарын мөн үетэй харьцуулахад тогтмол үнэтэй байна.

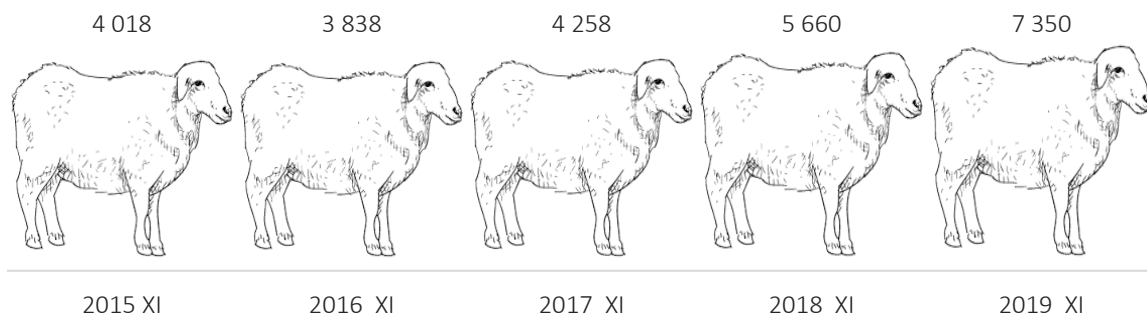
Зураг 8. Шатахууны үнэ, 11-р сард, төгрөгөөр



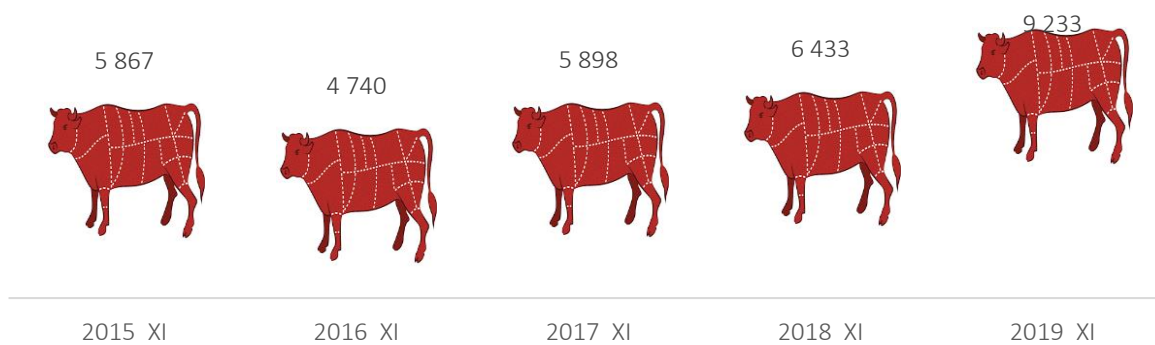
Дүүргийн нутаг дэвсгэрт байрладаг ШТС-уудад 11-р сард AI-92 шатахуун дунджаар 1840 төгрөг, AI-80 шатахуун 1750 төгрөг, дизель түлш 2370 төгрөг байна.

2019 оны 11-р сард дүүргийн хүнсний зах, дэлгүүрт жижиглэн худалдаалж буй 1 кг хонины ястай махны дундаж үнэ 7350 төгрөг байгаа нь өмнөх сараас 167 (2.2%) төгрөгөөр, 1 кг үхрийн ястай мах 9233 төгрөг байгаа нь өмнөх сараас 133 (1.4%) төгрөгөөр, 1кг ямааны ястай мах 6500 төгрөг байгаа нь өмнөх сараас 1000 (13.3%) төгрөгөөр тус бүр буурсан байна.

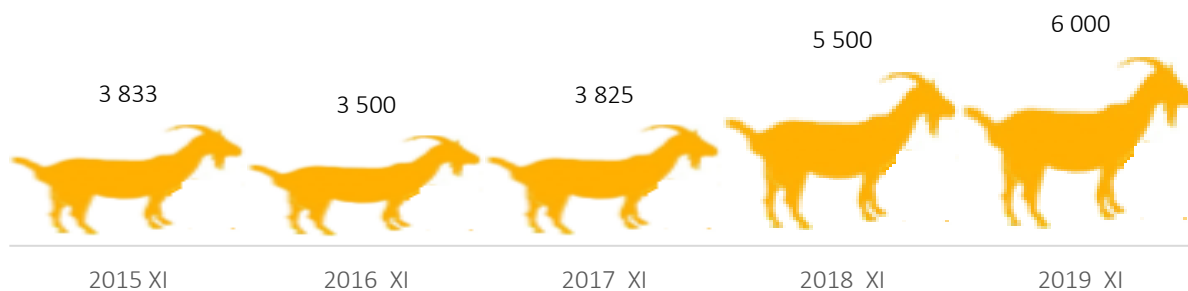
Зураг 9. Хонины ястай махны дундаж үнэ, төгрөгөөр



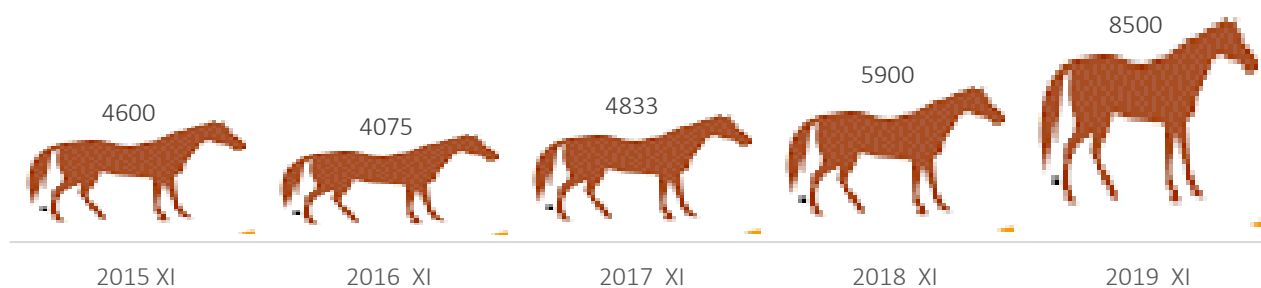
Зураг 10. Үхрийн ястай махны дундаж үнэ, төгрөгөөр



Зураг 11. Ямааны ястай махны дундаж үнэ, төгрөгөөр

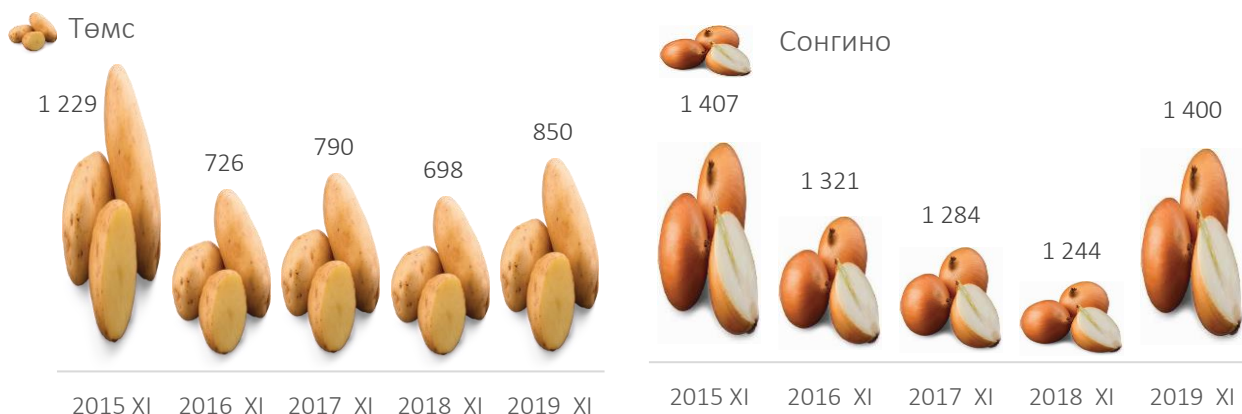


Зураг 12. Адууны ястай махны дундаж үнэ, төгрөгөөр



Тайлант оны 11-р сард дүүргийн хүнсний дэлгүүр, зах, худалдааны төвүүдэд жижиглэнгээр худалдаалж буй монгол төмс 1 кг нь дунджаар 850 төгрөг байгаа нь өмнөх сараас 30 (3.4%) төгрөгөөр, 1 кг монгол лууван 1350 байгаа нь өмнөх сараас 98 (6.7%) төгрөг, хятад сонгино 1 кг нь дунджаар 1400 төгрөг байгаа нь өмнөх сараас 40 (2.8%) төгрөгөөр тус бүр буурсан дүнтэй байна. Харин хүрэн манжин 1 кг нь 1546 төгрөг байгаа нь өмнөх сартай харьцуулахад тогтмол ханштай байна.

Зураг 13. Хүнсний ногооны дундаж үнэ, төгрөгөөр



Зураг 14. Хүнсний ногооны дундаж үнэ, төгрөгөөр



Дүүргийн хүнсний зах, дэлгүүрт (Алтан тариа) савласан дээд гурилын дундаж үнэ 1420 төгрөг байгаа нь өмнөх оны мөн үеэс 34 (2.5%) төгрөгөөр, савласан (Алтан тариа) 1-р гурил 1 кг нь дунджаар 1138 төгрөг байгаа өмнөх оны мөн үеэс 68 (6.4%) төгрөгөөр тус тус өссөн байна.

Зураг 15. Гурилын дундаж үнэ, төгрөгөөр



Хүснэгт 9. Хүнсний барааны дундаж үнийн зэрэгцүүлэлт, 2018 оны XI-XII сар, 2019 оны I-XI сар

		хэмжих нэгж	2018 XI.28	2018 XII.28	2019 I.28	2019 II.28	2019 III.28	2019 IV.28	2019 V.28	2019 VI.28	2019 VII.28	2019 VIII.28	2019 IX.28	2019 X.28	2019 XI.28	19.IX.28 19.VIII.28
"Алтан тариа" савласан гурил	дээдийн дээд	кг	1 660	1 660	1 892	1 900	1 900	1 900	1 900	1 900	1 900	1 900	1 900	1 900	1 900	100.0
	дээд	кг	1 386	1 386	1 416	1 420	1 420	1 420	1 420	1 420	1420	1 420	1 420	1 420	1 420	100.0
	1-р зэрэг	кг	1 070	1 070	1 120	1 120	1 128	1 128	1 128	1 128	1 128	1 128	1 128	1 138	1 138	100.0
	2-р зэрэг	кг	873	873	872	872	878	878	878	878	878	878	893	893	893	100.0
Сүү	Сүү ХК 1л	литр	2 728	2 728	2 728	2 728	2 728	2 706	2 696	2696	2 694	2 694	2 694	2 694	2 694	100.0
	Сүү ХК 0.5л	литр	1 126	1 126	1 126	1 140	1 140	1 130	1 130	1 130	1 130	1 130	1 130	1 152	1 152	100.0
	Задгай	литр	1 633	1 767	2 000	2 000	2 000	1 783	1 633	1 633	1 500	1 500	1 600	1 600	1 600	100.0
Тараг, Цөцгийтэй		литр	2 532	2 532	2 532	2 532	2 552	2 552	2 552	2 552	2 552	2 552	2 552	2 552	2 552	100.0
Талх	Атар	ширхэг	1 158	1 202	1 306	1 310	1 310	1 310	1 310	1 336	1 336	1 336	1 316	1 336	1 336	100.0
	Зууван чех	ширхэг	1 380	1 380	1 382	1 396	1 396	1 396	1 416	1 426	1 426	1 426	1 426	1 600	1 600	100.0
	Хар талх	ширхэг	998	998	998	998	998	998	998	998	998	998	998	1 120	1 120	100.0
Будаа	цагаан заантай	кг	3 703	3 700	3 700	3 780	3 780	3 780	3 780	3 780	3 780	3 780	3 780	4 050	4 050	100.0
	шар	кг	1 750	1 750	1 750	1 800	1 800	1 800	1 800	1 800	1 800	1 800	1 800	1 800	1 800	100.0
Цөцгийн тос, "Сүү" ХК		200 гр	4 342	4 342	4 160	4 137	4 137	3 943	3 943	3 943	3 943	3 943	3 943	3 943	3 943	100.0
Ургамлын тос, "Янта"		1 литр	3 858	3 908	3 858	3 878	3 878	3 878	3 878	3 878	3 878	3 878	3 878	3 878	3 878	100.0
Ногоон цай, Гүрж		90 гр	1 568	1 568	1 568	1 568	1 568	1 442	1 568	1 568	1 568	1 568	1 568	1 568	1 568	100.0
Элсэн чихэр /заантай/		кг	3 570	3 570	3 570	3 570	3 535	3 535	3 535	3 535	3 535	3 535	3 535	3 535	3 535	100.0
Хонины мах	ястай	кг	5 660	6 060	6 384	6 460	7 745	8 558	8 583	9 160	8 993	8 520	8 433	7 517	7 350	97.8
Үхрийн мах	ястай	кг	6 433	8 463	9 390	9 417	9 917	10 350	10 250	10 433	10 433	10 573	10 200	9 367	9 233	98.6
	цул	кг	8 380	9 120	9 933	9 933	11 800	12 767	12 833	12 833	12 833	12 307	11 640	10 323	10 323	100.0
Адууны мах, ястай		кг	5 900	7 450	6 700	6 700	6 650	8 000	8 500	9 000	10 000	10 000	8 500	8 500	8 500	100.0
Ямааны мах, ястай		кг	5 000	6 300	5 700	5 700	5 990	8 200	8 200	8 200	8 300	8 300	8 000	7 500	6 500	86.7
Төмс, монгол		кг	698	908	930	968	1 020	1 020	1 030	1 030	1 030	1 020	858	880	850	96.6
Лууван, монгол		кг	948	1 248	1 285	1 310	1 248	1 185	1 423	1 410	1 410	1 673	1 448	1 448	1 350	93.3
Байцаа, монгол		кг	876	1 240	1 260	1 260	1 260	1 986	1 798	1 576	1 576	1 496	1 496	1 496	1 250	83.6
Хүрэн манжин, монгол		кг	1 156	1 336	1 398	1 458	1 438	1 438	1 438	1 488	1 488	1 548	1 548	1 548	1 548	100.0
Сонгино, хятад		кг	1 244	1 244	1 244	1 244	1 204	1 204	1 204	1 204	1 204	1 204	1 204	1 440	1 400	97.2
Алим, фүжи		кг	5 058	4 786	5 058	4 786	4 786	4 786	4 786	4 786	5 338	4 786	4 786	4 986	5 338	107.1
Өндөг, ОХУ		ширхэг	356	372	372	372	372	372	364	364	364	372	372	372	372	100.0

Хүснэгт 10. Хүнсний барааны дундаж үнийн зэрэгцүүлэлт, 2015-2019 оны 11-р сараар

			хэмжих нэгж	2015.XI	2016.XI	2017.XI	2018.XI	19.XI.28	2019/2018	2019/2017	2019/2016	2019/2015
1	"Алтан тариа" савласан гурил	дээдийн дээд	кг	1 598	1 598	1 636	1 660	1 900	114.5	116.1	118.9	118.9
		дээд	кг	1 310	1 310	1 343	1 386	1 420	102.5	105.7	108.4	108.4
		1-р зэрэг	кг	1 060	1 080	1 069	1 070	1 138	106.4	106.8	105.4	107.4
		2-р зэрэг	кг	825	862	840	873	893	102.3	106.3	103.5	108.2
2	Сүү	Сүү ХК 1л	литр	2 130	2 186	2 334	2 532	2 552	98.8	116.5	123.3	126.5
		Сүү ХК 0.5л	литр	921	937	943	1 126	1 152	102.3	122.2	122.9	125.0
		Задгай	литр	1 500	1 667	1 775	1 633	1 600	98.0	90.1	96.0	106.7
3	Тараг, Цөцгийтэй		литр	2 266	2 236	2 334	2 532	2 552	100.8	109.3	114.1	112.6
4	Талх	Атар	ширхэг	1 140	1 131	1 183	1 158	1 336	115.4	112.9	118.1	117.2
		Зууван чех	ширхэг	1 227	1 243	1 383	1 380	1 600	115.9	115.7	128.7	130.4
		Хар талх	300 гр	860	893	928	998	1 120	112.2	120.6	125.4	130.2
5	Будаа	цагаан	кг	2 520	3 154	3 330	3 780	4 050	107.1	121.6	128.4	160.7
		шар	кг	1 853	1 853	1 840	1 750	1 800	102.9	97.8	97.1	97.1
6	Цөцгийн тос, "Сүү" ХК		200 гр	3 255	3 238	3 348	4 342	3 943	90.8	117.8	121.8	121.1
7	Ургамлын тос, "Янта"		1 литр	3 476	3 476	3 575	3 858	3 878	100.5	108.5	111.6	111.6
8	Ногоон цай, Гүрж		90 гр	810	1 540	1 540	1 568	1 568	100.0	101.8	101.8	193.6
9	Элсэн чихэр		кг	2 134	3 360	3 513	3 570	3 535	99.0	100.6	105.2	165.6
10	Хонин ы мах	ястай	кг	4 018	3 838	4 258	5 660	7 350	129.9	172.6	191.5	182.9
11	Үхрийн мах	ястай	кг	5 867	4 740	5 898	6 433	9 233	143.5	156.6	194.8	157.4
		цул	кг	6 460	6 520	6 860	8 380	10 323	123.2	150.5	158.3	159.8
12	Адууны мах, ястай		кг	4 600	4 075	4 833	5 900	8 500	144.1	175.9	208.6	184.8
13	Ямааны мах, ястай		кг	3 833	3 500	3 825	5 500	6 000	109.1	156.9	171.4	156.5
14	Төмс, монгол		кг	1 229	726	790	698	850	121.8	107.6	117.1	69.2
15	Лууван, монгол		кг	1 599	1 233	1 313	948	1 350	142.5	102.8	109.5	84.5
16	Байцаа, хятад		кг	1 417	948	1 404	876	1 250	142.7	89.0	131.8	88.2
17	Хүрэн манжин, монгол		кг	1 920	1 420	1 418	1 156	1 548	133.9	95.7	80.4	80.6
18	Сонгино, хятад		кг	1 407	1 321	1 284	1 244	1 400	112.5	109.0	105.9	99.5
19	Алим, фүжи		кг	4 614	4 882	4 798	5 338	5 338	100.0	111.2	109.3	115.7
20	Өндөг, Дотоод		ширхэг	314	323	347	356	372	104.5	107.2	115.2	118.4



АЖ ҮЙЛДВЭР

Дүүргийн аж үйлдвэрийн газрууд 2019 оны эхний 11 сард 473.4 тэрбум төгрөгийн бүтээгдэхүүн үйлдвэрлэж, 489.1 тэрбум төгрөгийн борлуулалт хийжээ.

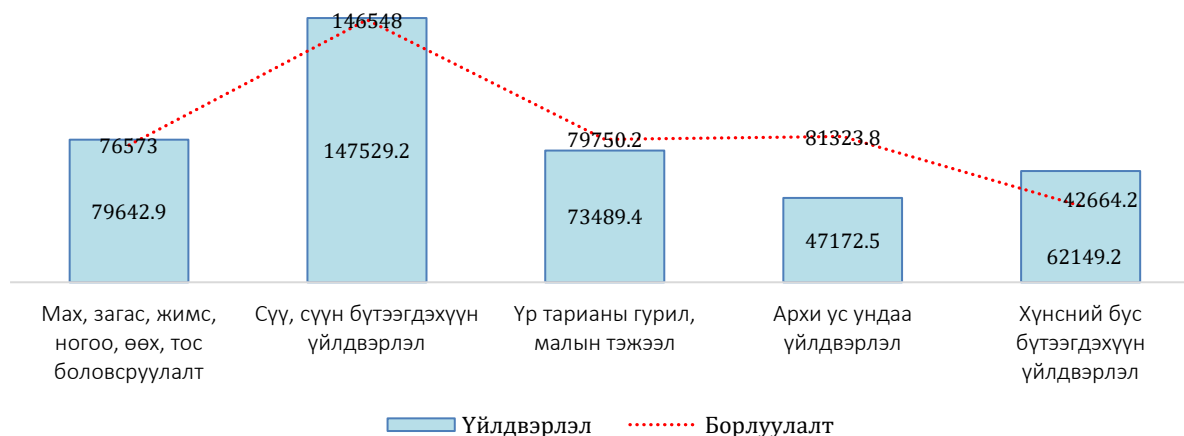
Дүүргийн аж үйлдвэрийн бүтээгдэхүүн үйлдвэрлэлтийн 411.2 (86.8%) тэрбум төгрөгийг хүнсний бүтээгдэхүүний үйлдвэрлэл эзэлж байгаа бөгөөд үүнээс 73.4 (17.8%) тэрбум төгрөгийг үр тарианы гурил, малын тэжээлийн үйлдвэрлэл, 147.5 (35.8%) тэрбум төгрөгийг сүү, сүүн бүтээгдэхүүн үйлдвэрлэлт эзэлж байна. Нийт бүтээгдэхүүний борлуулалтын 42.6 (8.7%) тэрбум төгрөгийг хүнсний бус бүтээгдэхүүний борлуулалт эзэлж байна.

Хүснэгт 13. Аж үйлдвэрийн бүтээгдэхүүн үйлдвэрлэлт, борлуулалт, сая төгрөгөөр

Салбар	Үйлдвэрлэл	Борлуулалт
Бүгд	473 404.6	489 147.9
Боловсруулах аж үйлдвэр	473 404.6	489 147.9
Хүнсний бүтээгдэхүүн, ундаа үйлдвэрлэл	411 255.4	446 483.7
Мах, загас, жимс, ногоо, өөх, тос боловсруулалт	79 642.9	76 573.0
Сүү, сүүн бүтээгдэхүүн үйлдвэрлэл	147 529.2	146 548.0
Үр тарианы гурил, малын тэжээл	73 489.4	79 750.2
Хүнсний бусад бүтээгдэхүүн үйлдвэрлэл	63 421.4	62 288.7
Архи ус ундаа үйлдвэрлэл	47 172.5	81 323.8
Хүнсний бус бүтээгдэхүүн үйлдвэрлэл	62 149.2	42 664.2
Химийн бүтээгдэхүүн үйлдвэрлэл	19 929.3	18 626.2
Машин тоног төхөөрөмжөөс бусад төмөр эдлэл үйлдвэрлэл	2 895.7	2 401.4
Бусад үйлдвэрлэл	39 324.2	21 636.6

Дүүргийн аж үйлдвэрийн газруудын үйлдвэрлэсэн бүтээгдэхүүн өнгөрсөн оноос 66.8 (16.4%) тэрбум төгрөгөөр, борлуулалт өнгөрсөн оноос 81.2 (19.9%) тэрбум төгрөгөөр тус тус өссөн байна.

Зураг 13. Хүнсний бүтээгдэхүүний үйлдвэрлэлт, борлуулалт, сая төгрөгөөр



СОНГИНОХАЙРХАН ДҮҮРГИЙН ЗАСАГ ДАРГЫН ДЭРГЭДЭХ
СТАТИСТИКИЙН ХЭЛТЭС