











СОНГИНОХАЙРХАН ДҮҮРГИЙН ЗАСАГ ДАРГЫН  
ДЭРГЭДЭХ СТАТИСТИКИЙН ХЭЛТЭС

СОНГИНОХАЙРХАН ДҮҮРГИЙН ЭДИЙН  
ЗАСАГ, НИЙГМИЙН БАЙДАЛ

2019/10



## АГУУЛГА

	Хуудасны дугаар
 НИЙСЛЭЛИЙН ЭДИЙН ЗАСАГ, НИЙГМИЙН ҮНДСЭН ҮЗҮҮЛЭЛТ, ДҮҮРГЭЭР	2
 ХҮН АМЫН АЖИЛ ЭРХЛЭЛТ	3
 ЭРҮҮЛ МЭНД	5
 ГЭМТ ХЭРЭГ	9
 ТӨСӨВ	11
 ХЭРЭГЛЭЭНИЙ ҮНЭ	12
 АЖ ҮЙЛДВЭР	16
 АЖ АХУЙ НЭГЖ БАЙГУУЛЛАГА	18

Хүснэгт 1. Нийслэлийн эдийн засаг, нийгмийн үзүүлэлтүүд, дүүргээр

Үзүүлэлт	Хэмжих Нэгж	2018 оны X сард					2019 оны X сард				
		Хотын дундаж	Хамгийн өндөр		Хамгийн бага		Хотын дундаж	Хамгийн өндөр		Хамгийн бага	
<b>Хүн амын нягтрал</b> /нэг кв км-т ногдох хүн/	Тоо	303	Баянгол	7 555	Налайх	54	309	Баянгол	7 739	Налайх	55
			Чингэлтэй	1 791	Багануур	47		Чингэлтэй	1 771	Багануур	48
			Сүхбаатар	666	Багахангай	29		Сүхбаатар	700	Багахангай	32
<b>Ажилгүйчүүд</b> хөдөлмөрийн насны 10 000 хүнд ногдох	0\000**	88	Багахангай	531	Налайх	68	79	Багахангай	476	Налайх	67
			Багануур	196	Баянгол	59		Багануур	143	Хан-Уул	53
			Сүхбаатар	131	Хан-Уул	58		Баянзүрх	114	Сонгинохайрхан	44
<b>Нялхсын нас баралт</b> /амьд төрсөн 1000 хүүхдэд/	0\00*	16	Чингэлтэй	13	Багануур	4	13	Налайх	21	Баянгол	9
			Хан-Уул	13	Налайх	4		Баянзүрх	14	Хан-Уул	6
			Сонгинохайрхан	11	Багахангай	-		Чингэлтэй	13	Багахангай	-
10 000 хүн тутмаас <b>халдварт өвчнөөр өвчлөгсөд</b>	0\000	74	Баянзүрх	97	Чингэлтэй	56	53	Баянзүрх	66	Багануур	39
			Багануур	68	Налайх	44		Чингэлтэй	47	Сонгинохайрхан	39
			Сүхбаатар	66	Багахангай	27		Хан-Уул	45	Багахангай	7
<b>Төсвийн орлого, зарлагын харьцаа</b> зарлага=100	тоо	83	Сүхбаатар	94	Багануур	12	91	Сүхбаатар	106	Налайх	14
			Чингэлтэй	76	Налайх	9		Чингэлтэй	62	Багануур	11
			Хан-Уул	45	Багахангай	5		Хан-Уул	44	Багахангай	7
18-аас дээш насны 10 000 хүнд ногдох <b>Гэмт хэрэг</b>	тоо	113	Сүхбаатар	178	Налайх	70	93	Сүхбаатар	137	Налайх	53
			Баянзүрх	144	Багахангай	65		Чингэлтэй	110	Багануур	37
			Баянгол	125	Багануур	52		Баянгол	104	Багахангай	35

Тайлбар: \* - промилль

\*\* - продицмилль



## ХҮН АМЫН АЖИЛ ЭРХЛЭЛТ

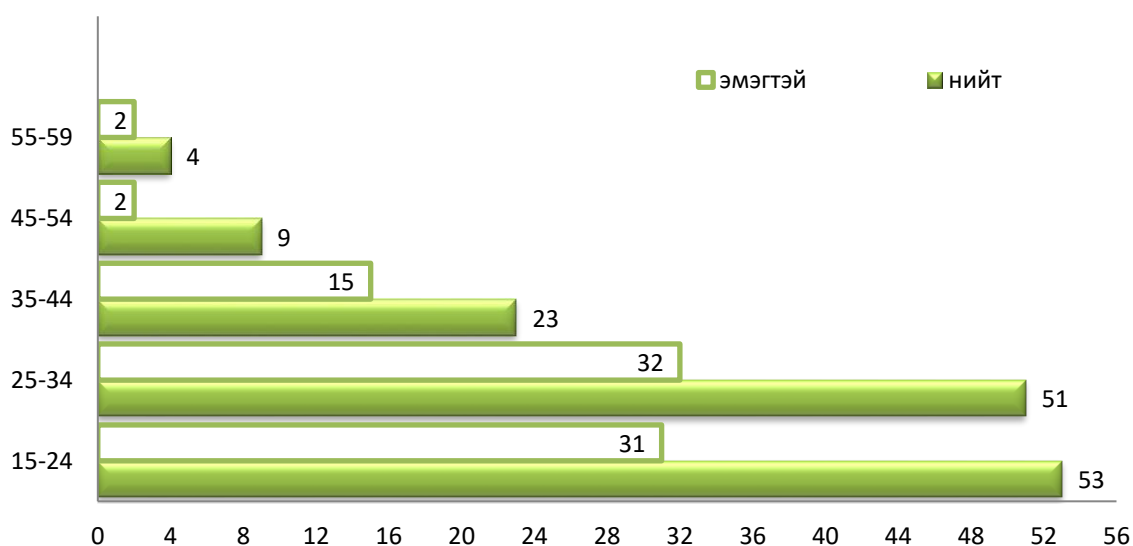
2019 оны 10-р сард бүртгэлтэй ажил хайгч иргэдийн тоо 738 болсон байна. Ажил хайгч иргэдийн 22 (3.0%) нь магистр, доктор боловсролтой, 244 (33.0%) нь дипломын болон бакалаврын дээд боловсролтой, 42 (5.9%) нь тусгай мэргэжлийн дунд боловсролтой, 46 (6.2%) нь техникийн болон мэргэжлийн боловсролтой, 346 (46.8%) нь бүрэн дунд боловсролтой, 24 (3.2%) нь суурь боловсролтой, 7 (0.9%) нь бага боловсролтой, 7 (0.9%) нь боловсролгүй байна.

Хүснэгт 2. Бүртгэлтэй ажил хайгч иргэдийн тоо, боловсролын түвшин, насны бүлгээр

Ажил хайгч иргэн /сарын эцэст/	Боловсролын түвшин							
	Боловсролгүй	Бага	Суурь	Бүрэн дунд	Техникийн болон мэргэжлийн	Тусгай мэргэжлийн дунд	Дипломын болон бакалаврын дээд	Магистр, доктор
738	7	7	24	346	46	42	244	22
Хөгжлийн бэрхшээлтэй иргэд	Насны бүлэг							
	15-24	25-34	35-44	45-54	55-59	60+		
	10	65	295	206	122	42	8	

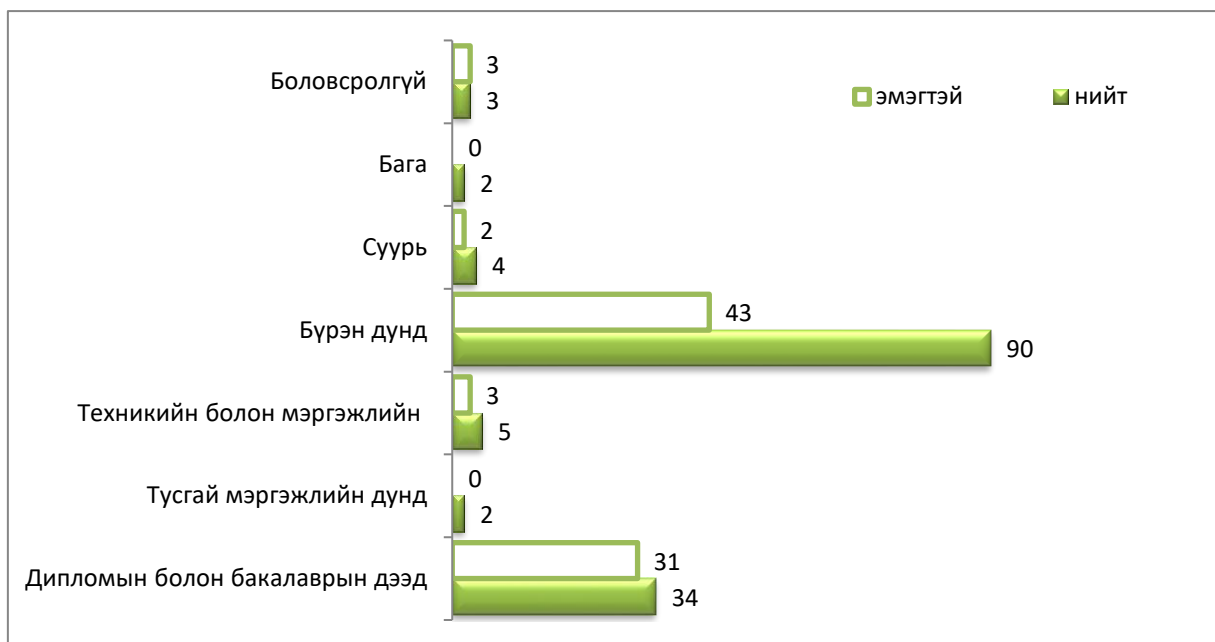
Тайлант хугацаанд бүртгүүлсэн ажил хайгч иргэдийн 397 (53.7%) нь эмэгтэйчүүд байна. Бүртгэлтэй ажил хайгч иргэдээс 82 хүн ажилд зуучлагдан орсноос 31 (37.8%) нь 15-24 насны залуучууд, 32 (39.0%) нь 25-34 насныхан, 15 (18.2%) нь 35-44 насныхан, 2 (2.4%) нь 45-54 насныхан, 2 (2.4%) 55-59 насныхан байна.

Зураг 1. Ажилд зуучлагдан орсон иргэдийн тоо, насны бүлгээр



Ажилд зуучлагдан орсон иргэдийн 34 (24.2%) нь дипломын болон бакалаврын дээд боловсролтой, 2 (1.4%) нь тусгай мэргэжлийн дунд боловсролтой, 5 (3.2%) нь техникийн болон мэргэжлийн боловсролтой, 90 (64.2%) нь бүрэн дунд боловсролтой, 4(2.8%) нь суурь боловсролтой, 3 (2.1%) нь бага боловсролтой, 2 (1.4%) нь боловсролгүй байна.

Зураг 2. Ажилд зуучлагдан орсон иргэд, боловсролын түвшнээр



Хүснэгт 3. Ажил хайгч иргэдийн тоо, 10-р сард

Үзүүлэлтүүд		Бүгд
Ажил хайгч иргэн /сарын эхэнд/		736
Эмэгтэй		395
Тайлант хугацаанд нэмэгдсэн иргэн		317
Эмэгтэй		179
Ажил хайж байгаа /шалтгаанаар/	Шилжин суурьшсан	101
	Сургууль төгсөөд ажилгүй байгаа	89
	Сургуулиа орхисон /гарсан, чөлөө авсан/	1
	Цэргээс халагдаад ажилгүй байгаа	1
	Гадаадаас эргэж ирсэн	5
	Хорих газраас суллагдсан	3
	Хөдөлмөрийн насанд хүрч асрамжийн газраас гарсан	0
Ажлаас чөлөөлөгдсөн / халагдсан/	Мэргэжлийн үр чадварын хувьд тэнцэхгүй болсон	7
	Эрүүл мэндийн хувьд тэнцэхгүй болсон	13
	Тэтгэвэрт гарсан	2
	Хөдөлмөрийн сахилгын зөрчил гаргасан	3
	Орон тооны цомхотголд орсон	30
	Байгууллага татан буугдсан	19
	Бусад	43
Тайлант хугацаанд хасагдсан иргэн		315
Ажилд зуучлагдан орсон иргэн		140
<b>Ажил хайгч иргэн /сарын эцэст/</b>		<b>738</b>
Эмэгтэй		397



## ЭРҮҮЛ МЭНД

2019 оны эхний 10 сард 5997 эхээс 6041 хүүхэд мэндэлсэн байна. Тайлант хугацаанд 0-1 насны хүүхдийн эндэгдэл 70 гарсан нь өмнөх оноос 3 (4.4%)-аар өсч, 1-5 настай хүүхдийн эндэгдэл 10 (52.6%)-аар буурсан байна. Тайлант хугацаанд эхийн эндэгдэл 1 гарсан байна.

Хүснэгт 4. Төрөлт, нас баралт, эх хүүхдийн эндэгдэл

Үзүүлэлтүүд	2018 X		2019 X	
	Бодит тоо	1000 хүн амд*	Бодит тоо	1000 хүн амд*
Төрсөн эх	5 979		5 997	
Амьд төрсөн нярай	6 024		6 041	
Нийт нас баралт	1 231		1 270	
0-1 насны хүүхдийн эндэгдэл	67	11.2	70	11.6
1-5 насны хүүхдийн эндэгдэл	19	3.2	9	1.5
Эхийн эндэгдэл	0	0.0	1	18.3

Оны эхний 10 сард 0-1 настай хүүхдийн эндэгдэл 1000 амьд төрөлтөнд 11.6 промилл ногдож байгаа нь өнгөрсөн оноос 0.4 промиллоор өсч, 1-5 настай хүүхдийн эндэгдэл 1.5 промилл байгаа нь өмнөх оноос 1.7 промиллоор тус тус буурсан байна.

Тайлант хугацаанд халдварт өвчнөөр өвчилсөн 3898 хүн бүртгэгдсэн нь өмнөх оноос 705 (22.0%) тохиолдлоор өссөн бөгөөд өнгөрсөн оны мөн үед 10000 хүнд ногдох халдварт өвчин 102 промилл байсан бол 10 сард 122.1 промилл болж 20.1 промиллоор өссөн байна.

Халдварт өвчний гаралтыг өмнөх онтой харьцуулбал, ГХА өвчин 91 (37.4%) тохиолдлоор, шинээр илэрсэн сүрьеэ өвчин 2 (0.4%) тохиолдлоор буурсан байна.

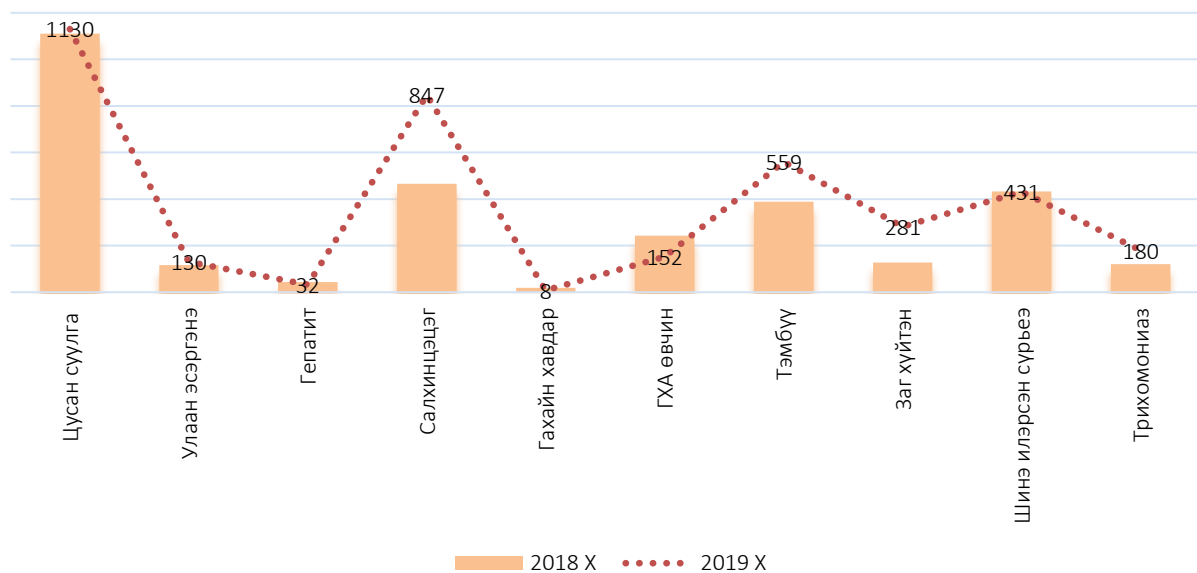
Салхин цэцэг 382 (82.1%) тохиолдлоор, трихомониаз 59 (48.7%) тохиолдлоор, заг хүйтэн 154 (2 дахин) тохиолдлоор, цусан суулга 11 (1.7%) тохиолдлоор, улаан эсэргэнэ 13 (11.1%) тохиолдлоор, тэмбүү 171 (44.0%) тохиолдлоор өссөн байна.

Оны эхний 10 сард нийслэлд салхин цэцэг хамгийн их буюу 5078 тохиолдол бүртгэгдсэний 847 (16.6%) нь, цусан суулга өвчин 4017 тохиолдол бүртгэгдсэний 1130 (28.1%) нь дүүргийнх байна.

Хүснэгт 5. Халдварт өвчний гаралт, төрлөөр

Үзүүлэлтүүд	2018 Х		2019 Х		УБ хот	
	Бодит тоо	10000 хүн амд	Бодит тоо	10000 хүн амд	Бодит тоо	10000 хүн амд
<b>Бүгд халдварт өвчин</b>	<b>3 193</b>	<b>102</b>	<b>3 898</b>	<b>122.1</b>	<b>19 732</b>	<b>141.0</b>
Бүгд цочмог халдварт өвчин	2 124	98.6	2 447	76	12 094	85
Цусан суулга	1 111	35.7	1 130	35.0	4 017	28.3
Улаан эсэргэнэ	117	3.8	130	4.0	639	4.5
Менингит	1	0.0	1.0	0.0	13	0.09
Гепатит	44	1.4	32	1.0	155	1.1
Салхинцэцэг	465	14.9	847	26.3	5 078	35.8
Гахайн хавдар	19	0.6	8	0.2	36	0.3
Сальмонеллэз	52	1.7	53	1.6	230	1.6
Бруцеллэз	3	0.1	1	0.0	16	0.1
Ёлом	16	0.5	25	0.8	104	0.7
ГХА өвчин	243	7.8	152	4.7	1 079	7.6
Хоолны хордлого	44	1.4	61	1.9	651	4.6
Тэмбүү	388	12.5	559	17.3	2 899	20.5
Заг хүйтэн	127	4.1	281	8.7	1 484	10.5
Шинэ илэрсэн сүрьеэ	433	13.9	431	13.4	1 826	12.9
Трихомониаз	121	3.9	180	5.6	1 311	9.2
Төрөлхийн тэмбүү	4	0.1	11	0.3	40	0.3

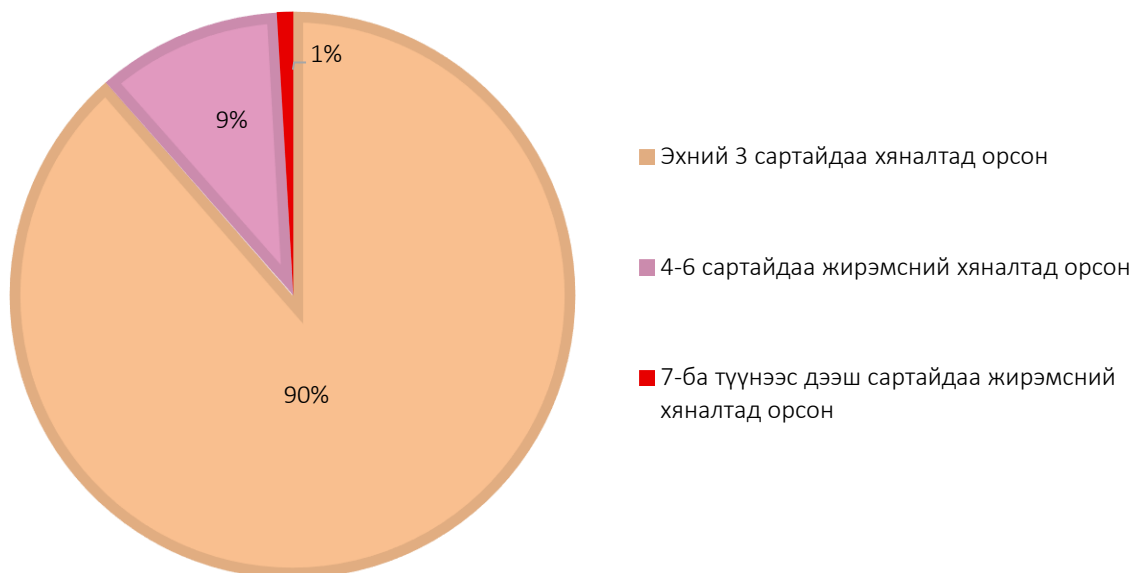
Зураг 3. Халдварт өвчний гаралт, төрлөөр



Оны эхний 10 сард дүүргийн эмнэлгийн байгууллагууд 1346294 үзлэг хийсний 575068 (42.7%) нь урьдчилан сэргийлэх, 239754 (17.8%) нь гэрийн үзлэг байна. Дүүргийн эмнэлгийн орны тоо 388, ор хоногийн ашиглалт 112836 байна. Халдварт бус өвчлөл 47172 гарсан байна.

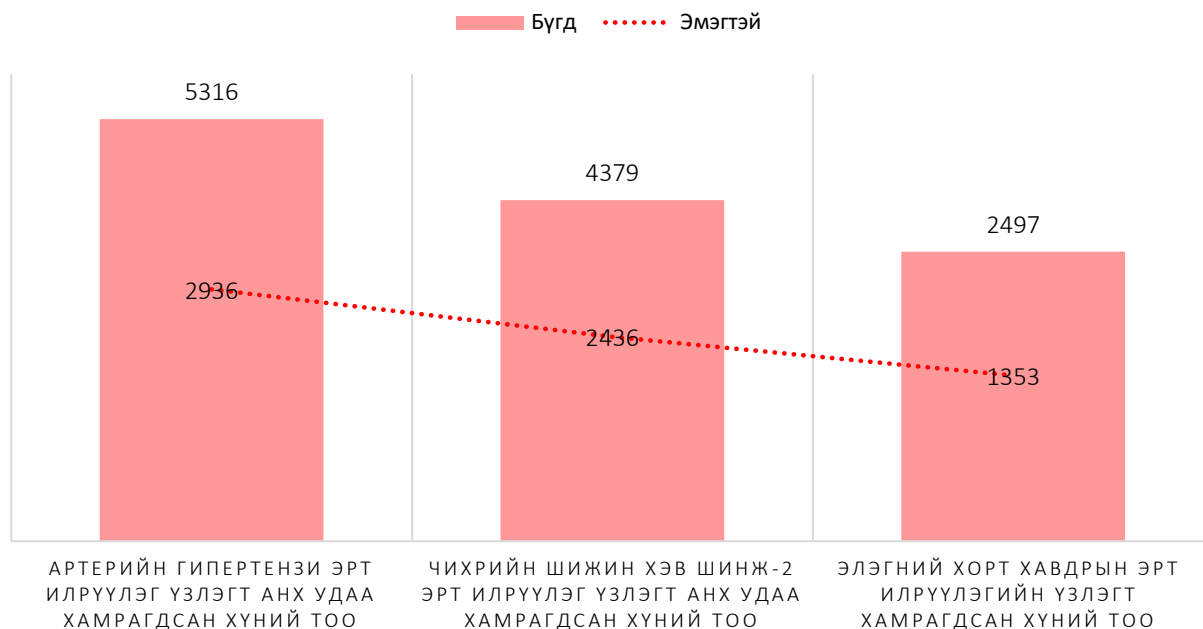
10-р сард 692 эх шинээр жирэмсний хяналтад орсноос 24 (1.3%) нь цус багадалттай, 4 (0.5%) эх трихомониаз, 25 (3.6%) эхэд тэмбүүгийн өвчлөл илэрсэн байна. Шинээр хяналтанд орсон жирэмсэн эхчүүдийн 622 (89.8%) нь жирэмсний эхний 3 сартайдаа хяналтад орсон байна.

Зураг 4. Жирэмсний хяналтад байгаа эмэгтэйчүүдийн тоо, хувиар



Энэ оны 10-р сард артерийн гипертензи өвчний эрт илрүүлгийн үзлэгт 5316 хүн хамрагдсанаас 2936 (55.2%) эмэгтэйчүүд байна. Үүнээс давтан үзлэгт 1820 (34.2%) нь хамрагдсан байна. Чихрийн шижин хэв шинж 2-ын эрт илрүүлгийн үзлэгт 4379 хүн хамрагдсанаас 2436 (55.6%) нь эмэгтэйчүүд байна.

Зураг 5. Эрт илрүүлгийн үзлэгийн тоо





Хүснэгт 6. Амбулаторийн өвчлөлийн үзүүлэлтүүд

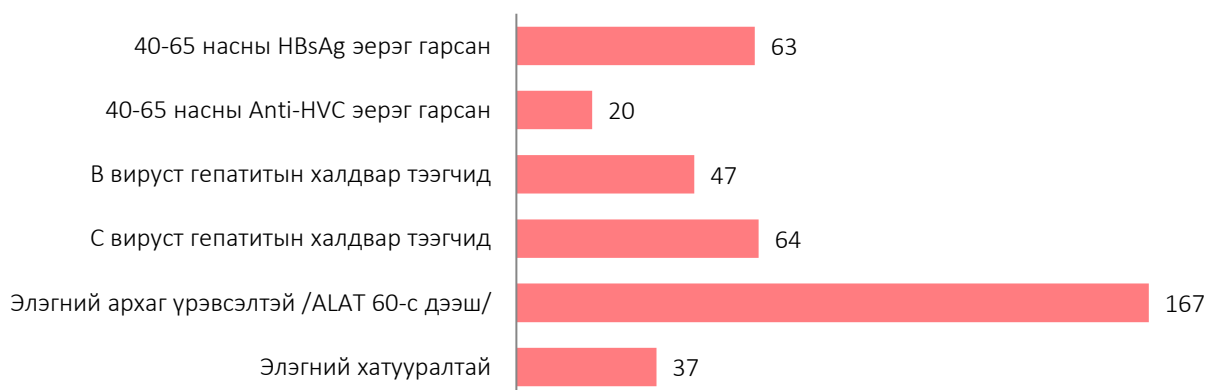
Үзүүлэлт		Тоо
Бүртгэгдсэн халдварт бус өвчлөл-Бүгд		11 619
	Шинэ	8 215
	Хуучин	3 404
0-5 хүртэлх насны хүүхдийн халдварт бус суулгалт өвчин (K52.0-K52.9)		13
0-5 хүртэлх насны хүүхдийн амьсгалын замын цочмог халдварт өвчин (J00-J06, J20-J22)		138
0-5 хүртэлх насны жинлэсэн хүүхдийн тоо		15 358
	Туранхай /жин, өндрийн үзүүлэлт/	55
	Тураалтай /жин, насны үзүүлэлт/	37
	Өсөлтийн хоцрогдолтой /өндөр, насны үзүүлэлт/	32
	А амин дэм уусан	992
	Д амин дэм уусан	6 368

Дүүргийн эрүүл мэндийн байгууллагуудад 10-р сард элэгний хорт хавдрын эрт илрүүлгийн үзлэгт 3720 (45.2%) хүн хамрагдсанаас 47 (1.2%) хүн В вируст гепатитын халдвар тээгч, 64 (1.7%) хүн С вируст гепатитын халдвар тээгч, 167 (4.4%) нь элэгний архаг үрэвсэлтэй, 37 (0.9%) элэгний хатууралтай гарсан байна.

Хүснэгт 7. Элэгний хорт хавдрын эрт илрүүлэлт

Үзүүлэлт		Тоо
Эрт илрүүлэгт хамрагдвал зохих хүний тоо		8 224
Эрт илрүүлэгт хамрагдсан хүний тоо		3 720
Зорилтот бүлэг	40-65 насны HBsAg эерэг гарсан	63
	40-65 насны Anti-HVC эерэг гарсан	20
	В вируст гепатитын халдвар тээгчид	47
	С вируст гепатитын халдвар тээгчид	64
	Элэгний архаг үрэвсэлтэй /ALAT 60-с дээш/	167
	Элэгний хатууралтай	37
	Элэгний хорт хавдраар өвчлөгсдийн 1-р үеийн төрөл садан ба гэр бүлийн гишүүн 40-с дээш насны хүмүүс	124
Өрхийн эмчийн хяналтад байгаа хүний тоо		591
Элэгний хорт хавдрын эрт илрүүлдгийн хамралтын хувь		45.2

Зураг 6. Элэгний хорт хавдрын эрт илрүүлэлт



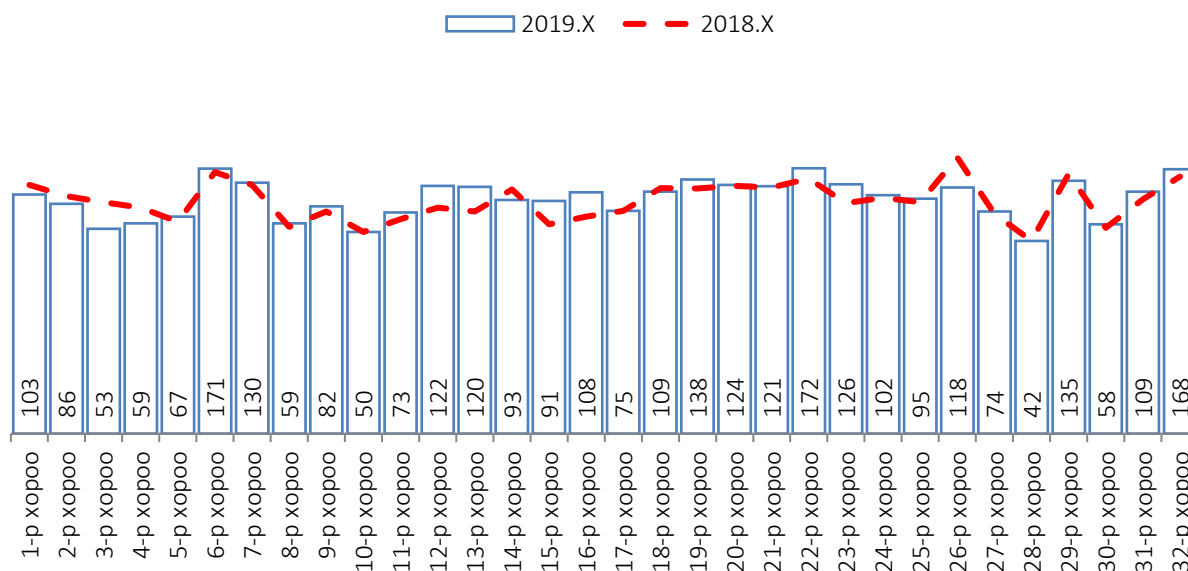


## ГЭМТ ХЭРЭГ

Дүүргийн хэмжээнд 2019 оны эхний 10 сард 3233 гэмт хэрэг бүртгэгдсэн нь өмнөх оны мөн үетэй харьцуулахад 123 (3.9%) хэргээр өссөн байна.

Тайлант хугацаанд үйлдэгдсэн нийт гэмт хэргийн 1392 (43.0%) нь цагдаагийн нэгдүгээр хэлтэст, 804 (24.8%) нь цагдаагийн хоёрдугаар хэлтэст, 1037 (32.2%) нь цагдаагийн гуравдугаар хэлтэст тус тус бүртгэгджээ. Үйлдэгдсэн гэмт хэргийг төрлөөр нь авч үзвэл хулгайлах гэмт хэрэг 1179 (36.4%) , хүний эрүүл мэндийн халдашгүй байдлын эсрэг гэмт хэрэг 923 (28.5%), залилан мэхлэх төрлийн гэмт хэрэг 443 (13.7%), дээрэмдэх болон бусад төрлийн гэмт хэрэг 398 (12.3%) эзэлж байна. Өмнөх оны мөн үетэй харьцуулахад малын хулгайн гэмт хэрэг 25 (43.8%)-өөр, хөдөлгөөний аюулгүй байдал, тээврийн хэрэгслийн ашиглалтын журмын эсрэг гэмт хэрэг 34 (56.2%)-аар тус тус өссөн байна.

Зураг 6. Хулгайн гэмт хэргийн тоо, хороогоор



Гэмт хэргийн гаралтыг хороогоор авч үзвэл хамгийн их гэмт хэрэг гарсан хороо нь 6-р хороо бөгөөд бүртгэгдсэн 171 хэргийн 47 (27.4%) нь хүний эрүүл мэндийн халдашгүй байдлын эсрэг гэмт хэрэг байна. Харин 28-р хороо болон 3-р хороонд хамгийн бага гэмт хэрэг бүртгэгдсэн байна.

Тайлант хугацаанд хүнийг амиа хорлох нөхцөл байдалд хүргэсэн гэмт хэрэг 49 (1.5%) гарсны 6, 7, 20, 26 хорооны нутаг дэвсгэрт үйлдэгдсэн байна. Мөн хүний эрүүл мэндийн халдашгүй байдлын эсрэг гэмт хэрэг 923 бүртгэгдсэнээс 19-р хороонд 62 (6.7%), 6-р хороонд 47 (5.0%), 22-хороонд 50 (5.4%) тус тус үйлдэгдсэн байна. Хулгайлах гэмт хэрэг тус дүүргийн 22-р хороо 86 (7.2%) болон 32-р хороо 65 (5.5%)-нд хамгийн их бүртгэгджээ. Залилан мэхлэх гэмт хэргийн 38 (8.5%) нь 13 хороонд, 32 (7.2%) 29-р хороонд, 40 (9.0%) нь 6-р хорооны нутаг дэвсгэрт гарсан байна.

Дээрмийн гэмт хэрэг 16-р хороонд 19 (13.2%) гарсан нь бусад хороодоос өндөр үзүүлэлт юм. Малыг хулгайн гэмт хэрэг 1, 21, 22, 26, 32-р хороонд гарчээ.

Хүснэгт 7. Дүүргийн нутаг дэвсгэрт гарсан гэмт хэрэг, төрлөөр, хороогоор

Хороо	Хүнийг алах	Хүнийг амиа хорлох нөхцөл байдалд хүргэх	Хүний эрүүл мэндийн халдашгүй байдлын эсрэг	Хүчиндэх	Хулгайлах	Дээрэмдэх	Залилан мэхлэх	Малын хулгай	Олон нийтийн амгалан тайван байдал алдагдуулах	Хөдөлгөөний аюулгүй байдал, тээврийн хэрэгслийн ашиглалтын журмын эсрэг	Бусад	2019.X	2018.X
1		1	37	3	43	2	6	1		3	7	103	124
2		1	32	3	38	3	3			1	5	86	100
3			17	1	24	1	3			3	4	53	89
4			18	1	19	1	6			3	11	59	80
5		2	13		36	2	5				9	67	61
6	1	3	47		52	11	40		1	3	13	171	159
7		4	41	1	40	17	15			6	5	130	124
8	1	2	25		14	4	6		1	3	3	59	55
9	2	1	30	2	24	7	11			3	2	82	74
10	1	1	20	2	17	2	4				3	50	50
11	2		25	4	21	8	6		1	3	3	73	64
12	1	1	22		43	10	27			3	15	122	80
13		4	23	1	32	6	38			3	13	120	74
14		2	26	1	21	6	27			4	6	93	114
15		1	15	1	32	9	23			5	5	91	58
16	2		34		29	19	15			2	7	108	67
17			13	1	18	8	22			1	12	75	75
18		3	41	2	26	1	11			13	12	109	117
19		2	62	1	43	2	16			2	10	138	116
20		4	34	1	34		23			12	16	124	122
21		1	20		53		2	30		11	4	121	118
22	1	2	50	3	86	1	9	5		7	8	172	141
23		2	33	1	55	3	25				7	126	87
24	1	1	38	1	44	3	8			1	4	102	97
25	1	1	27	3	49	3	3			2	4	95	89
26		6	41	2	54	1	7	1			6	118	212
27	1	2	26	1	17	2	16			2	7	74	71
28			14	2	14	2	4				3	42	42
29	1	1	21		55	4	32			2	19	135	153
30			21		29	2	3			2	1	58	54
31	1	1	30	1	52	2	9			4	6	109	94
32			27	2	65	1	18	14		16	25	168	146
Нийт дүн	16	49	923	41	1179	143	443	41	3	120	255	3233	3110



## ДҮҮРГИЙН ТӨСӨВ

Дүүргийн төсвийн нийт орлого оны эхний 10 сард 24652.9 сая төгрөг болж, төлөвлөснөөс 563.6 сая (2.2%) төгрөгөөр дутуу бүрджээ.

Төсвийн нийт орлогын 49.4 хувийг татварын орлого (орлогын албан татвар, өмчийн болон бараа үйлчилгээний татвар, бусад татвар, хураамж), 6.4 хувийг татварын бус орлого, 44.2 хувийг тусламжийн орлого (нийслэлийн төсвөөс авсан санхүүгийн дэмжлэг болон орон нутгийн хөгжлийн сангаас олгох шилжүүлэг) тус тус эзэлж байна.

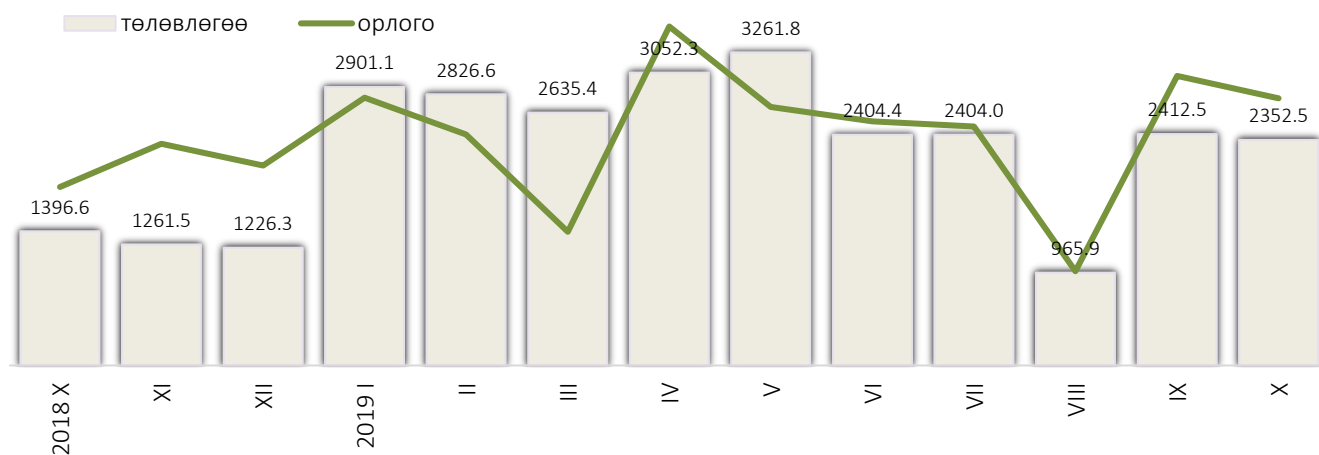
Оны эхний 10 сард дүүргийн татварын орлого 12189.5 сая төгрөгт хүрч төлөвлөснөөс 237.1 сая (1.9%) төгрөгөөр, тусламжийн орлого 10894.2 сая төгрөг болж төлөвлөснөөс 344.3 сая (3.1%) төгрөгөөр тус тус дутуу бүрдсэн бол татварын бус орлого 1569.2 төгрөг болж төлөвлөснөөс 17.8 сая (1.1%) төгрөгөөр илүү бүрдсэн байна.

Хүснэгт 9. Дүүргийн төсвийн нийт орлого, сая төгрөгөөр

Үзүүлэлт	Төлөвлөгөө	Гүйцэтгэл	Хувь
НИЙТ ОРЛОГО БА ТУСЛАМЖИЙН ДҮН	25 216.5	24 652.9	97.8
А. Урсгал орлого	13 978.0	13 758.7	98.4
1. Татварын орлого	12 426.6	12 189.5	98.1
1. Орлогын албан татвар	9 576.2	9 591.5	100.2
1.1. Хувь хүний орлогын албан татвар	1 605.5	2 197.7	136.9
1.2. Хувь хүнээс суутгасан орлогын албан татвар	2 066.9	1 682.0	81.4
1.3. Иргэний хадгаламжийн хүүгийн орлого	4 180.9	5 475.8	131.0
1.4. Хөрөнгө борлуулсны орлогын албан татвар	1 722.8	235.9	13.7
2. Өмчийн татвар	43.7	24.1	55.1
2.1. Бууны албан татвар	43.7	24.1	55.1
3. Дотоодын бараа үйлчилгээний татвар	24.6	14.8	60.1
3.1. Түгээмэл тархацтай ашигт малтмал ашигласны төлбөр	24.6	14.8	60.1
4. Бусад татвар	2 782.1	2 559.1	92.0
4.1. Улсын тэмдэгтийн хураамж	795.5	722.2	90.8
4.2. Ус, рашаан ашигласны төлбөр	8.0	1.4	17.3
4.3. Хог хаягдлын хураамж	1 978.6	1 835.6	92.8
2. Татварын бус орлого	1 551.4	1 569.2	101.1
2.1. Хүү, торгуулийн орлого	1 168.1	1 288.3	110.3
2.2. Төсөвт газрын өөрийн орлого	213.3	196.9	92.3
2.3. Бусад нэр заагдаагүй орлого	170.0	84.1	49.5
В. Тусламжийн орлого	11 238.5	10 894.2	96.9
1. Нийслэлийн төсвөөс авсан санхүүгийн дэмжлэг	9 661.9	9 661.9	100.0
2. Орон нутгийн хөгжлийн сангаас олгох шилжүүлэг	1 576.5	1 232.3	78.2

Орлогын албан татвар төлөвлөснөөс 15.3 сая төгрөгөөр илүү бүрдсэн бол өмчийн татвар төлөвлөснөөс 19.6 сая төгрөгөөр, дотоодын бараа үйлчилгээний татвар 9.8 сая төгрөгөөр, бусад татвар, төлбөр хураамж 223.0 сая төгрөгөөр тус тус дутуу бүрджээ.

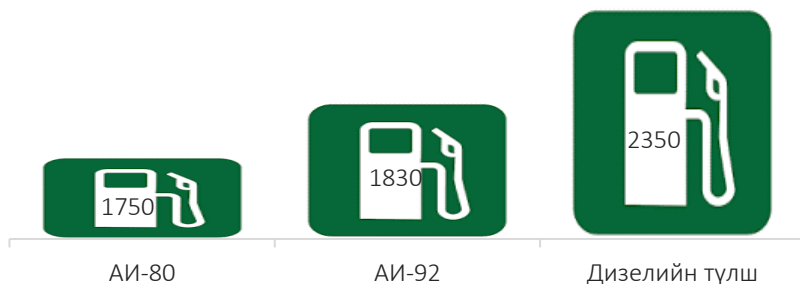
Зураг 8. Төсвийн орлого,сараар, сая төгрөгөөр



### ХЭРЭГЛЭЭНИЙ ҮНЭ

2019 оны 10-р сард өрхийн хэрэглээний үнийн ажиглалтаар Хангай захад 1 шуудай хар мод 3500 төгрөг, нарс мод 3000 төгрөг байгаа нь өмнөх сарын мөн үетэй харьцуулахад тогтмол үнэтэй байна.

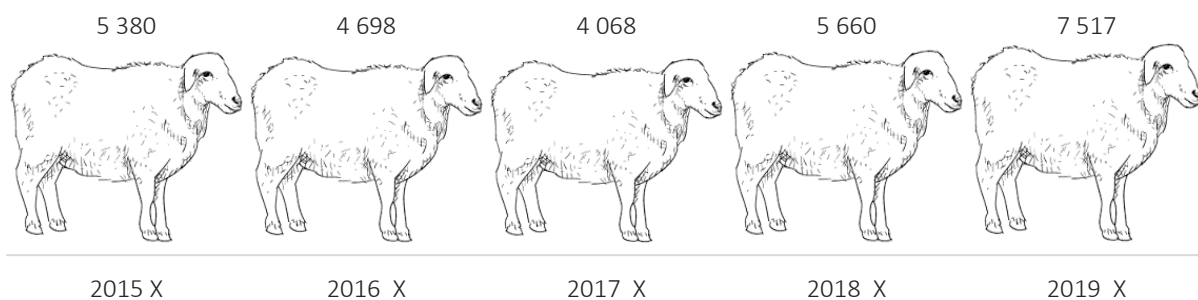
Зураг 8. Шатахууны үнэ, 10-р сард, төгрөгөөр



Дүүргийн нутаг дэвсгэрт байрладаг ШТС-уудад 10-р сард AI-92 шатахуун дунджаар 1830 төгрөг, AI-80 шатахуун 1750 төгрөг, дизель түлш 2350 төгрөг байна.

2019 оны 10-р сард дүүргийн хүнсний зах, дэлгүүрт жижиглэн худалдаалж буй 1 кг хонины ястай махны дундаж үнэ 7517 төгрөг байгаа нь өмнөх сараас 916 (10.9%) төгрөгөөр, 1 кг үхрийн ястай мах 9367 төгрөг байгаа нь өмнөх сараас 833 (8.2%) төгрөгөөр, 1 кг үхрийн цул мах 10323 төгрөг байгаа нь өмнөх сараас 1317 (11.3%) төгрөгөөр 1кг ямааны ястай мах 7500 төгрөг байгаа нь өмнөх сараас 500 (6.3%) төгрөгөөр тус бүр буурсан байна.

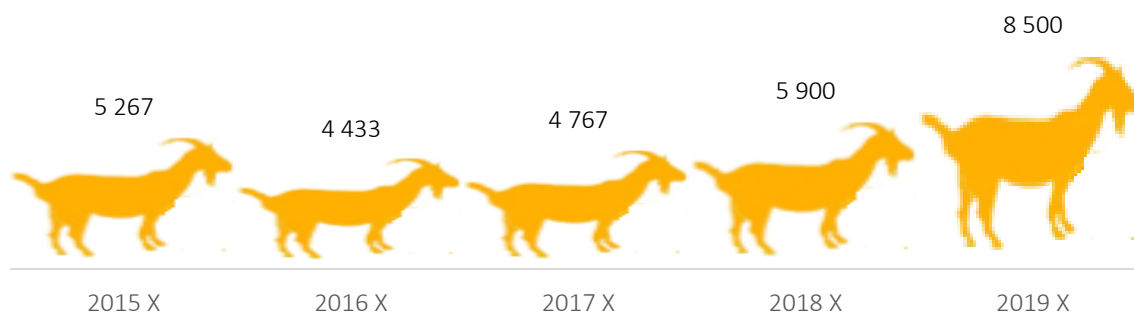
Зураг 9. Хонины ястай махны дундаж үнэ, төгрөгөөр



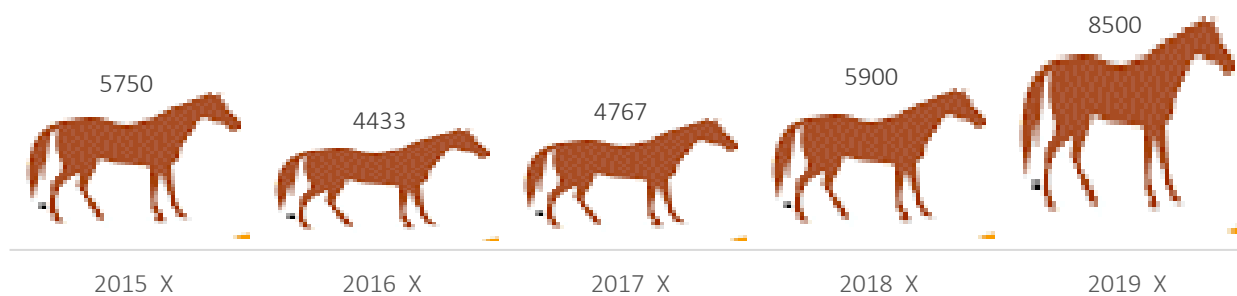
Зураг 10. Үхрийн ястай махны дундаж үнэ, төгрөгөөр



Зураг 11. Ямааны ястай махны дундаж үнэ, төгрөгөөр

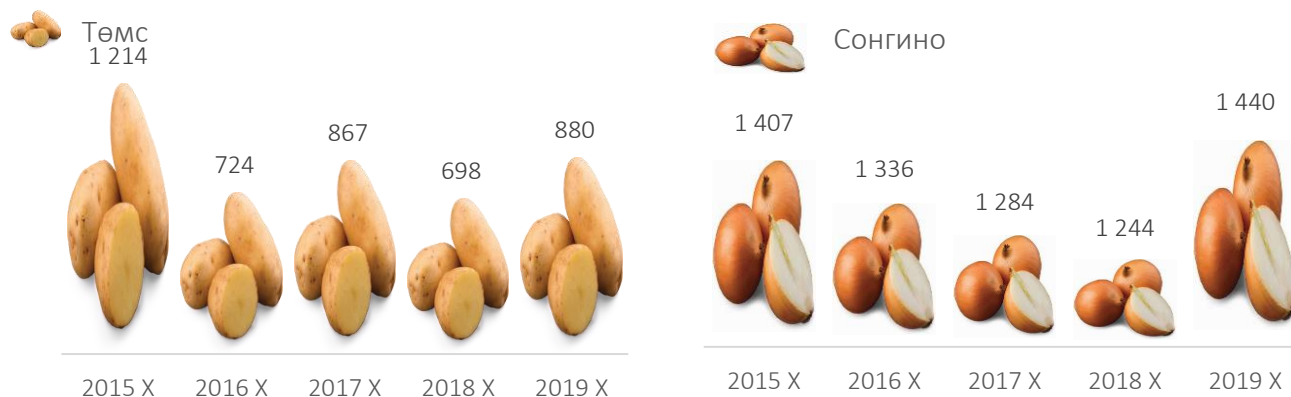


Зураг 12. Адууны ястай махны дундаж үнэ, төгрөгөөр

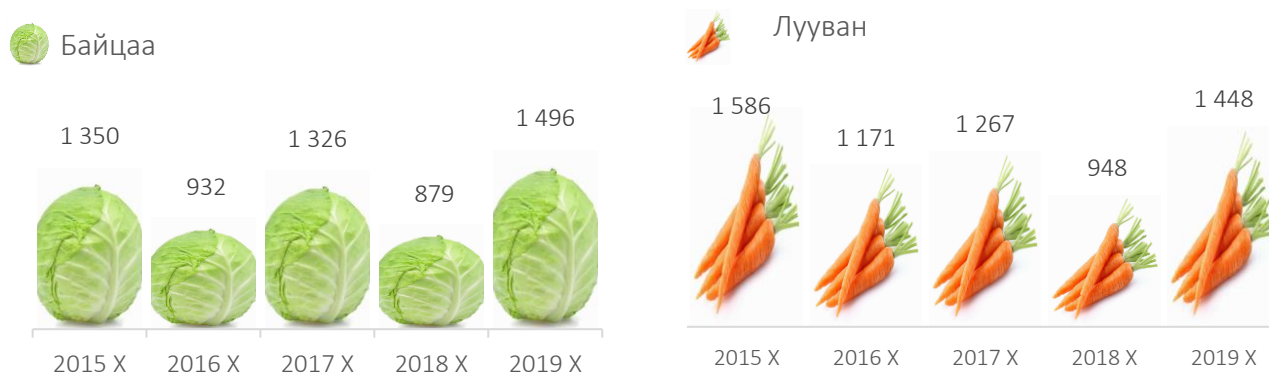


Тайлант оны 10-р сард дүүргийн хүнсний дэлгүүр, зах, худалдааны төвүүдэд жижиглэнгээр худалдаалж буй монгол төмс 1 кг нь дунджаар 880 төгрөг байгаа нь өмнөх сараас 22 (2.6%) төгрөгөөр, хятад сонгино 1 кг нь дунджаар 1440 төгрөг байгаа нь өмнөх сараас 236 (19.6%) төгрөгөөр тус бүр өссөн дүнтэй байна. Харин, 1 кг монгол лууван 1448 төгрөг монгол байцаа 1 кг нь 1496 төгрөг байгаа нь өмнөх сартай харьцуулахад тогтмол ханштай байна.

Зураг 13. Хүнсний ногооны дундаж үнэ, төгрөгөөр



Зураг 14. Хүнсний ногооны дундаж үнэ, төгрөгөөр



Дүүргийн хүнсний зах, дэлгүүрт (Алтан тариа) савласан дээд гурилын дундаж үнэ 1420 төгрөг байгаа нь өмнөх оны мөн үеэс 34 (2.5%) төгрөгөөр, савласан (Алтан тариа) 1-р гурил 1 кг нь дунджаар 1138 төгрөг байгаа өмнөх оны мөн үеэс 68 (6.4%) төгрөгөөр тус тус өссөн байна.

Зураг 15. Гурилын дундаж үнэ, төгрөгөөр



Хүснэгт 9. Хүнсний барааны дундаж үнийн зэрэгцүүлэлт, 2018 оны X-XII сар, 2019 оны I-X сар

		хэмжих нэгж	2018 X.28	2018 XI.28	2018 XII.28	2019 I.28	2019 II.28	2019 III.28	2019 IV.28	2019 V.28	2019 VI.28	2019 VII.28	2019 VIII.28	2019 IX.28	2019 X.28	19.IX.28 19.X.28
"Алтан тариа" савласан гурил	дээдийн дээд	кг	1 660	1 660	1 660	1 892	1 900	1 900	1 900	1 900	1 900	1 900	1 900	1 900	1 900	100.0
	дээд	кг	1 386	1 386	1 386	1 416	1 420	1 420	1 420	1 420	1 420	1 420	1 420	1 420	1 420	100.0
	1-р зэрэг	кг	1 070	1 070	1 070	1 120	1 120	1 128	1 128	1 128	1 128	1 128	1 128	1 138	1 138	100.9
	2-р зэрэг	кг	843	873	873	872	872	878	878	878	878	878	878	893	893	893
Сүү	Сүү ХК 1л	литр	2 728	2 728	2 728	2 728	2 728	2 728	2 706	2 696	2696	2 694	2 694	2 694	2 694	100.0
	Сүү ХК 0.5л	литр	1 126	1 126	1 126	1 126	1 140	1 140	1 130	1 130	1 130	1 130	1 130	1 130	1 152	98.1
	Задгай	литр	1 550	1 633	1 767	2 000	2 000	2 000	1 783	1 633	1 633	1 500	1 500	1 600	1 600	100.0
Тараг, Цөцгийтэй		литр	2 532	2 532	2 532	2 532	2 532	2 552	2 552	2 552	2 552	2 552	2 552	2 552	2 552	100.0
Талх	Атар	ширхэг	1 158	1 158	1 202	1 306	1 310	1 310	1 310	1 310	1 336	1 336	1 336	1 316	1 336	101.5
	Зууван чех	ширхэг	1 380	1 380	1 380	1 382	1 396	1 396	1 396	1 416	1 426	1 426	1 426	1 426	1 600	112.2
	Хар талх	ширхэг	998	998	998	998	998	998	998	998	998	998	998	998	1 120	112.2
Будаа	цагаан заантай	кг	3 703	3 703	3 700	3 700	3 780	3 780	3 780	3 780	3 780	3 780	3 780	3 780	4 050	107.1
	шар	кг	1 750	1 750	1 750	1 750	1 800	1 800	1 800	1 800	1 800	1 800	1 800	1 800	1 800	100.0
Цөцгийн тос, "Сүү" ХК		200 гр	4 342	4 342	4 342	4 160	4 137	4 137	3 943	3 943	3 943	3 943	3 943	3 943	3 943	100.0
Ургамлын тос, "Янта"		1 литр	3 858	3 858	3 908	3 858	3 878	3 878	3 878	3 878	3 878	3 878	3 878	3 878	3 878	100.0
Ногоон цай, Гүрж		90 гр	1 568	1 568	1 568	1 568	1 568	1 568	1 442	1 568	1 568	1 568	1 568	1 568	1 568	100.0
Элсэн чихэр /заантай/		кг	3 570	3 570	3 570	3 570	3 570	3 535	3 535	3 535	3 535	3 535	3 535	3 535	3 535	100.0
Хонины мах	ястай	кг	5 500	5 660	6 060	6 384	6 460	7 745	8 558	8 583	9 160	8 993	8 520	8 433	7 517	89.1
Үхрийн мах	ястай	кг	6 267	6 433	8 463	9 390	9 417	9 917	10 350	10 250	10 433	10 433	10 573	10 200	9 367	91.8
	цул	кг	8 320	8 380	9 120	9 933	9 933	11 800	12 767	12 833	12 833	12 833	12 307	11 640	10 323	88.7
Адууны мах, ястай		кг	5 425	5 900	7 450	6 700	6 700	6 650	8 000	8 500	9 000	10 000	10 000	8 500	8 500	100.0
Ямааны мах, ястай		кг	5 000	5 000	6 300	5 700	5 700	5 990	8 200	8 200	8 200	8 300	8 300	8 000	7 500	93.7
Төмс, монгол		кг	626	698	908	930	968	1 020	1 020	1 030	1 030	1 030	1 020	858	880	102.6
Лууван, монгол		кг	948	948	1 248	1 285	1 310	1 248	1 185	1 423	1 410	1 410	1 673	1 448	1 448	100.0
Байцаа, монгол		кг	814	876	1 240	1 260	1 260	1 260	1 986	1 798	1 576	1 576	1 496	1 496	1 496	100.0
Хүрэн манжин, монгол		кг	1 096	1 156	1 336	1 398	1 458	1 438	1 438	1 438	1 488	1 488	1 548	1 548	1 548	100.0
Сонгино, хятад		кг	1 244	1 244	1 244	1 244	1 244	1 204	1 204	1 204	1 204	1 204	1 204	1 204	1 440	119.6
Алим, фужи		кг	5 058	5 058	4 786	5 058	4 786	4 786	4 786	4 786	4 786	5 338	4 786	4 786	4 986	104.2
Өндөг, ОХУ		ширхэг	352	356	372	372	372	372	372	364	364	364	372	372	372	100.0



“Дүүргийн эдийн засаг, нийгмийн байдал” статистикийн 2019 оны 10-р сарын танилцуулга

Хүснэгт 10. Хүнсний барааны дундаж үнийн зэрэгцүүлэлт, 2015-2019 оны 10-р сараар

			хэмжих нэгж	2015.X	2016.X	2017.X	2018.X	19.X.28	2019/2018	2019/2017	2019/2016	2019/2015
1	"Алтан тариа" савласан гурил	дээдийн дээд	кг	1 598	1 598	1 636	1 660	<b>1 900</b>	114.5	116.1	118.9	118.9
		дээд	кг	1 310	1 310	1 343	1 386	<b>1 420</b>	102.5	105.7	108.4	108.4
		1-р зэрэг	кг	1 060	1 080	1 069	1 070	<b>1 138</b>	106.4	106.5	105.4	107.4
		2-р зэрэг	кг	825	838	840	873	<b>893</b>	102.3	106.3	106.5	108.2
2	Сүү	Сүү ХК 1л	литр	2 101	2 079	2 330	2 728	<b>2 694</b>	98.8	115.6	129.6	128.2
		Сүү ХК 0.5л	литр	857	846	941	1 126	<b>1 152</b>	102.3	122.4	136.2	134.4
		Задгай	литр	1 150	1 033	1 475	1 633	<b>1 600</b>	98.0	108.5	154.8	139.1
3	Тараг, Цөцгийтэй		литр	2 093	2 157	2 289	2 532	<b>2 552</b>	100.8	111.5	118.3	121.9
4	Талх	Атар	ширхэг	1 140	1 131	1 183	1 158	<b>1 336</b>	115.4	112.9	118.1	117.2
		Зууван чех	ширхэг	1 227	1 243	1 386	1 380	<b>1 600</b>	115.9	115.5	128.7	130.4
		Хар талх	300 гр	860	868	928	998	<b>1 120</b>	112.2	120.6	129.0	130.2
5	Будаа	цагаан	кг	2 520	2 540	3 268	3 780	<b>4 050</b>	107.1	123.9	159.4	160.7
		шар	кг	1 853	1 853	1 840	1 750	<b>1 800</b>	102.9	97.8	97.1	97.1
6	Цөцгийн тос, "Сүү" ХК		200 гр	3 255	3 238	3 348	4 342	<b>3 943</b>	90.8	117.8	121.8	121.1
7	Ургамлын тос, "Янта"		1 литр	3 476	3 476	3 575	3 858	<b>3 878</b>	100.5	108.5	111.6	111.6
8	Ногоон цай, Гүрж		90 гр	810	1 540	1 540	1 568	<b>1 568</b>	100.0	101.8	101.8	193.6
9	Элсэн чихэр		кг	2 134	2 134	3 513	3 570	<b>3 535</b>	99.0	100.6	165.6	165.6
10	Хонины мах	ястай	кг	5 380	4 698	4 068	5 660	<b>7 517</b>	132.8	184.8	160.0	139.7
11	Үхрийн мах	ястай	кг	6 983	6 360	5 528	6 433	<b>9 367</b>	145.6	169.4	147.3	134.1
		цул	кг	8 158	7 660	6 485	8 380	<b>10 323</b>	123.2	159.2	134.8	126.5
12	Адууны мах, ястай		кг	5 750	4 433	4 767	5 900	<b>8 500</b>	144.1	178.3	191.7	147.8
13	Ямааны мах, ястай		кг	5 267	4 067	3 500	5 500	<b>7 500</b>	136.4	214.3	184.4	142.4
14	Төмс, монгол		кг	1 214	724	867	698	<b>880</b>	126.1	101.5	121.5	72.5
15	Лууван, монгол		кг	1 586	1 171	1 267	948	<b>1 448</b>	152.8	114.2	123.6	91.3
16	Байцаа, хятад		кг	1 350	932	1 326	876	<b>1 496</b>	170.8	112.8	160.6	110.8
17	Хүрэн манжин, монгол		кг	1 920	1 420	1 418	1 156	<b>1 548</b>	133.9	109.2	109.0	80.6
18	Сонгино, хятад		кг	1 407	1 336	1 284	1 244	<b>1 440</b>	115.8	112.1	107.8	102.3
19	Алим, фүжи		кг	4 614	4 786	4 813	4 786	<b>4 986</b>	104.2	103.6	104.2	108.1
20	Өндөг, Дотоод		ширхэг	314	321	350	356	<b>372</b>	104.5	106.3	115.7	118.4



## АЖ ҮЙЛДВЭР

Дүүргийн аж үйлдвэрийн газрууд 2019 оны эхний 10 сард 422.4 тэрбум төгрөгийн бүтээгдэхүүн үйлдвэрлэж, 442.0 тэрбум төгрөгийн борлуулалт хийжээ.

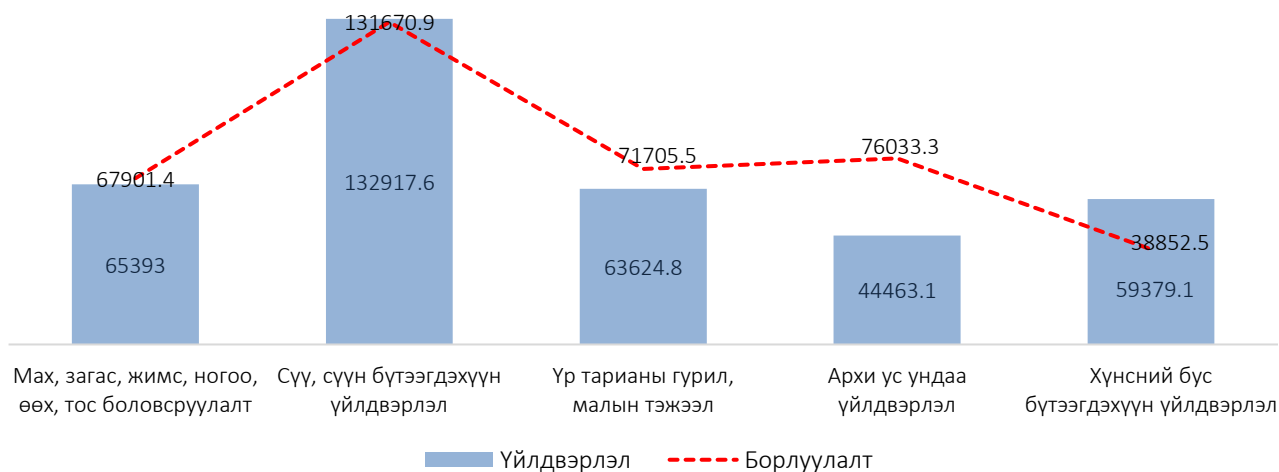
Дүүргийн аж үйлдвэрийн бүтээгдэхүүн үйлдвэрлэлтийн 363.0 (85.9%) тэрбум төгрөгийг хүнсний бүтээгдэхүүний үйлдвэрлэл эзэлж байгаа бөгөөд үүнээс 63.6 (17.5%) тэрбум төгрөгийг үр тарианы гурил, малын тэжээлийн үйлдвэрлэл, 132.9 (36.6%) тэрбум төгрөгийг сүү, сүүн бүтээгдэхүүн үйлдвэрлэлт эзэлж байна. Нийт бүтээгдэхүүний борлуулалтын 38.8 (8.7%) тэрбум төгрөгийг хүнсний бус бүтээгдэхүүний борлуулалт эзэлж байна.

Хүснэгт 13. Аж үйлдвэрийн бүтээгдэхүүн үйлдвэрлэлт, борлуулалт, сая төгрөгөөр

Салбар	Үйлдвэрлэл	Борлуулалт
Бүгд	422 470.2	442 002
Боловсруулах аж үйлдвэр	422 470.0	442 002
Хүнсний бүтээгдэхүүн, ундаа үйлдвэрлэл	363 091.1	403 149.5
Мах, загас, жимс, ногоо, өөх, тос боловсруулалт	65 393.0	67 901.4
Сүү, сүүн бүтээгдэхүүн үйлдвэрлэл	132 917.6	131 670.9
Үр тарианы гурил, малын тэжээл	63 624.8	71 705.5
Хүнсний бусад бүтээгдэхүүн үйлдвэрлэл	56 692.6	55 838.4
Архи ус ундаа үйлдвэрлэл	44 463.1	76 033.3
Хүнсний бус бүтээгдэхүүн үйлдвэрлэл	59 379.1	38 852.5
Химийн бүтээгдэхүүн үйлдвэрлэл	18 292.9	16 943.8
Машин тоног төхөөрөмжөөс бусад төмөр эдлэл үйлдвэрлэл	2 792.9	2 123.1
Бусад үйлдвэрлэл	38 293.3	19 785.6

Дүүргийн аж үйлдвэрийн газруудын үйлдвэрлэсэн бүтээгдэхүүн өнгөрсөн оноос 54.2 (14.7%) тэрбум төгрөгөөр, борлуулалт өнгөрсөн оноос 74.2 (20.1%) тэрбум төгрөгөөр тус тус өссөн байна.

Зураг 13. Хүнсний бүтээгдэхүүний үйлдвэрлэлт, борлуулалт, сая төгрөгөөр





## АЖ АХУЙН НЭГЖ БАЙГУУЛЛАГА

Оны эхний 10 сард дүүргийн татварын хэлтэст бүртгэлтэй аж ахуйн нэгж, байгууллагын тоо 18831 болсон байна. Тайлант хугацаанд 825 аж ахуйн нэгж, байгууллага шинээр нэмэгдэж, 26 аж ахуйн нэгж бүртгэлээс хасагджээ. Нийт бүртгэгдсэн аж ахуйн нэгж, байгууллагын 15683 (83.2%) нь хязгаарлагдмал хариуцлагатай компани, 1465 (7.7%) нь төрийн бус байгууллага байна.

Хүснэгт 15. Аж ахуйн нэгж, байгууллагын тоо, төрлөөр, эхний 9 сарын байдлаар

Төрөл	Хариуцлагын хэлбэр	2019.01.01	Нэмэгдсэн	Хасагдсан	2019.10.31
ААН	ХК	13			13
	ХХК	14 898	808	23	15 683
	ББН	145	1	2	144
	ЗБН	126			126
	ХХН	17			17
	Хоршоо	122	1		123
	Хад.Зээл хоршоо	70			70
	ТӨҮГ	8			8
	ОНӨҮГ	10			10
	Салбар	597	15	1	611
	Хэвлэл мэдээллийн хэрэгсэл	2			2
	Боловсрол сургалтын байгууллага	9			9
	Нийт	16 017	825	26	16 816
	Төсөвт болон ТББ	Төсөвт байгууллага	146	8	
Төрийн бус байгууллага		1 465	78	2	1 541
Шашны байгууллага		52			52
Сан		67			67
Боловсрол сургалтын байгууллага		9			9
Олон нийтийн байгууллага		188	4		192
Нийт		1 927	90	2	2 015
Бүгд		17 944	915	28	18 831

СОНГИНОХАЙРХАН ДҮҮРГИЙН ЗАСАГ ДАРГЫН ДЭРГЭДЭХ  
СТАТИСТИКИЙН ХЭЛТЭС