

НИЙСЛЭЛИЙН СТАТИСТИКИЙН ГАЗАР



СТАТИСТИКИЙН ТАНИЛЦУУЛГА

Нийслэлийн эдийн засаг,
нийгмийн байдал

2018 он
I-II сар

АГУУЛГА

	Хуудасны дугаар
 НИЙСЛЭЛИЙН ЭДИЙН ЗАСАГ, НИЙГМИЙН ҮНДСЭН ҮЗҮҮЛЭЛТ, 2014-2018 ОН	2
 НИЙСЛЭЛИЙН ЭДИЙН ЗАСАГ, НИЙГМИЙН ҮНДСЭН ҮЗҮҮЛЭЛТ, ДҮҮРГЭЭР	3
 ТӨСӨВ	4
 ХЭРЭГЛЭЭНИЙ ҮНЭ	7
 ХҮН АМЫН АЖИЛ ЭРХЛЭЛТ	15
 ЭРҮҮЛ МЭНД	16
 НИЙГМИЙН ДААТГАЛ	18
 АЖ ҮЙЛДВЭР	19
 ХӨДӨӨ АЖ АХУЙ	24
 ХОТЫН НИЙТИЙН АЖ АХУЙН ҮЙЛЧИЛГЭЭ	24
 АМЬДАРЧ БУЙ ОРЧИН	26
 ГЭМТ ХЭРЭГ	30
 ХОТЫН АЮУЛГҮЙ БАЙДАЛ	33

Хүснэгт 1. Нийслэлийн эдийн засаг, нийгмийн үндсэн үзүүлэлт, жил бүрийн эхний 2 сард

Үзүүлэлт	Хэмжих нэгж	2014	2015	2016	2017	2018
Шинээр төрсөн хүүхэд	тоо	6 326 ^{↑4.1}	6 508 ^{↑2.9}	6 379 ^{↓2.0}	5 251 ^{↓17.7}	6 127 ^{↑16.7}
Ажилгүйчүүд, сарын эцэст	мянган хүн	11.8 ^{↓10.6}	14.1 ^{↑19.5}	13.9 ^{↓1.4}	11.8 ^{↓15.4}	7.6 ^{↓35.2}
үүнээс : эмэгтэй	мянган хүн	6.1 ^{↓9.0}	7.4 ^{↑21.3}	7.3 ^{↓1.4}	5.9 ^{↓18.8}	4.1 ^{↓31.2}
Халдварт өвчнөөр өвчилсөн хүн	тоо	2 470 ^{↓12.6}	2 626 ^{↑6.3}	6 763 ^{↑157.5}	3 470 ^{↓48.7}	3 510 ^{↑1.2}
Бүртгэгдсэн гэмт хэрэг	тоо	2 673 ^{↑3.3}	3 454 ^{↑29.2}	3 220 ^{↓6.8}	2 987 ^{↓7.2}	5 470 ^{↑83.1}
Хэрэглээний үнийн индексийн сарын өөрчлөлт	хувь	1.0 ^{↓0.1}	0.2 ^{↓0.8}	0.8 ^{↑0.6}	0.8 ^{=0.0}	0.7 ^{↓0.1}
Валютын зах зээлийн ханш, сарын эцэст	1US\$ =₮	1 752 ^{↑25.0}	1 974.5 ^{↑12.7}	2 032 ^{↑2.9}	2 471 ^{↑12.6}	2 394 ^{↓3.1}
Нийслэлийн төсвийн орлого	тэрбум төгрөг	65.9 ^{↑10.6}	62.1 ^{↓5.8}	68.9 ^{↑11.0}	93.8 ^{↑36.1}	131.2 ^{↑39.9}
Нийслэлийн төсвийн зарлага	тэрбум төгрөг	72.1 ^{↑31.1}	90.0 ^{↑24.8}	115.6 ^{↑28.4}	106.4 ^{↓7.9}	111.0 ^{↑4.3}

Тайлбар: өмнөх онтой харьцуулсан ^{↑, ↓} эерэг өөрчлөлтийн хувь;
^{↑, ↓} сөрөг өөрчлөлтийн хувь;
 = тогтвортой

Хүснэгт 2. Нийслэлийн эдийн засаг, нийгмийн үзүүлэлтүүд, дүүргээр

Үзүүлэлт	Хэмжих Нэгж	2017 оны II сар				2018 оны II сар					
		Хотын дундаж	Хамгийн өндөр		Хамгийн бага		Хотын дундаж	Хамгийн өндөр		Хамгийн бага	
Хүн амын нягтрал /нэг кв км-т ногдох хүн/	Тоо	288	Баянгол	7 294	Налайх	53	302	Баянгол	7530	Налайх	54
			Чингэлтэй	1 776	Багануур	47		Чингэлтэй	1786	Багануур	47
			Сүхбаатар	657	Багахангай	30		Сүхбаатар	664	Багахангай	29
Ажилгүйчүүд хөдөлмөрийн насны 10 000 хүнд ногдох	0\000**	162	Багахангай	559	Баянзүрх	115	85	Багахангай	504	Налайх	73
			Багануур	348	Хан-Уул	109		Багануур	276	Хан-Уул	52
			Чингэлтэй	193	Сонгинохайрхан	107		Чингэлтэй	115	Баянгол	42
Нялхсын нас баралт /амьд төрсөн 1000 хүүхдэд/	0\00*	15	Налайх	27	Сүхбаатар	10	12	Чингэлтэй	18	Баянзүрх	8
			Багануур	23	Баянгол	7		Сонгинохайрхан	15	Налайх	7
			Баянзүрх	22	Багахангай	-		Хан-Уул	14	Багахангай	-
10 000 хүн тутмаас халдварт өвчнөөр өвчлөгсөд	0\000	51	Баянзүрх	29	Сонгинохайрхан	17	23	Баянзүрх	29	Баянгол	20
			Багануур	27	Хан-Уул	16		Багануур	26	Хан-Уул	20
			Чингэлтэй	24	Багахангай	7		Сүхбаатар	21	Багахангай	7
Төсвийн орлого, зарлагын харьцаа зарлага=100	тоо	103	Чингэлтэй	82	Налайх	6	118	Сүхбаатар	146	Налайх	9
			Хан-Уул	50	Багануур	8		Чингэлтэй	116	Багануур	9
			Сүхбаатар	77	Багахангай	4		Хан-Уул	50	Багахангай	6
18-аас дээш насны 10 000 хүнд ногдох Гэмт хэрэг	тоо	35	Сүхбаатар	53	Сонгинохайрхан	22	57	Сүхбаатар	93	Хан-Уул	39
			Чингэлтэй	43	Багануур	16		Баянзүрх	66	Багануур	28
			Баянгол	38	Багахангай	15		Баянгол	65	Багахангай	15

Тайлбар: * - промилль

** - продицимилль



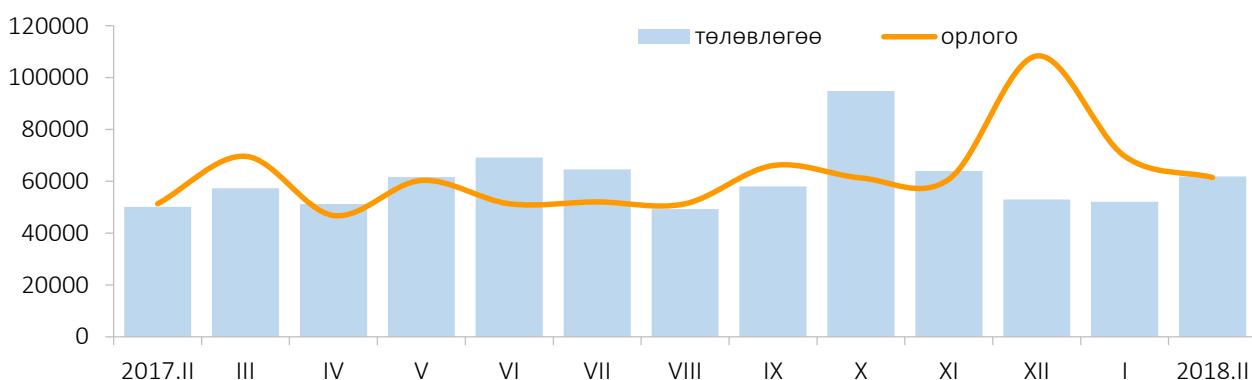
НИЙСЛЭЛИЙН ТӨСӨВ

Нийслэлийн төсвийн нийт орлого 2018 оны эхний 2 сард 131.2 тэрбум төгрөг болж, төлөвлөснөөс 17.3 тэрбум төгрөгөөр (15.2%) илүү бүрджээ. Төсвийн нийт орлогын 85.2 хувийг татварын орлого (орлогын албан татвар, хөрөнгийн албан татвар, бусад татвар, төлбөр, хураамж), 14.8 хувийг татварын бус орлого эзэлж байна.

2018 оны эхний 2 сард нийслэлийн татварын орлого 111.8 тэрбум төгрөг болж, төлөвлөснөөс 7.9 тэрбум төгрөгөөр (7.6%), татварын бус орлого 19.4 тэрбум төгрөг болж, төлөвлөснөөс 9.5 тэрбум төгрөгөөр (95.1%) тус тус илүү бүрдсэн байна.

Орлогын албан татвар төлөвлөснөөс 11.1 тэрбум төгрөгөөр, төлбөр, хураамж төлөвлөснөөс 2.0 тэрбум төгрөгөөр тус тус илүү бүрдсэн бол хөрөнгийн албан татвар төлөвлөснөөс 1.8 тэрбум төгрөгөөр дутуу бүрджээ.

Зураг 1. Төсвийн орлого, сая төгрөг



Хүснэгт 3. Нийслэлийн төсвийн орлого, дүүргээр, сая төгрөг

Дүүрэг	Төсвийн орлого			Үүнээс:					
	Бүгд	Биелэлт хувиар	Зөрүү	Татварын орлого			Татварын бус орлого		
				Бүгд	Биелэлт хувиар	Зөрүү	Бүгд	Биелэлт хувиар	Зөрүү
Нийслэлийн дүн	131 229.9	115.2	17 341.7	111 837.0	107.6	7 888.9	19 392.9	195.1	9 452.8
Багануур	202.0	80.8	-47.9	97.2	57.8	-71.0	104.9	128.4	23.2
Багахангай	33.2	170.7	13.7	18.9	229.3	10.7	14.3	127.7	3.1
Баянгол	3 754.4	119.8	619.9	3 546.4	117.8	536.1	208.0	167.4	83.8
Баянзүрх	4 098.5	110.8	399.8	4 081.8	110.6	391.8	16.7	192.2	8.0
Налайх	257.3	102.7	6.8	211.8	119.5	34.6	45.5	62.1	-27.8
Сонгинохайрхан	2 153.2	158.8	797.6	1 864.0	155.9	668.4	289.2	180.7	129.2
Сүхбаатар	11 650.2	148.9	3 823.5	11 095.6	144.6	3 420.6	554.5	365.6	402.9
Хан-Уул	4 790.6	91.7	-434.4	4 216.0	86.0	-686.0	574.6	177.9	251.6
Чингэлтэй	10 556.8	160.7	3 988.1	10 488.5	169.0	4 282.1	68.3	18.9	-294.0
Хотын шууд	93 733.6	109.6	8 174.5	76 216.8	99.1	-698.3	17 516.9	202.6	8 872.8

Хүснэгт 4. Нийслэлийн төсвийн орлого, 2018 оны эхний 2 сард, сая төгрөг

Үзүүлэлт	Төлөвлөсөн	Гүйцэтгэл	ТБ %	Зөрүү, сая төгрөг
Нийт орлого	113 888.2	131 229.9	115.2	17 341.7
1. Татварын орлого	103 948.1	111 837.0	107.6	7 888.9
Орлогын албан татвар	76 912.2	87 994.6	114.4	11 082.4
Хувь хүний орлогын албан татвар	76 912.2	87 994.6	114.4	11 082.4
Цалин хөлс, түүнтэй адилтгах орлогын	58 560.0	62 407.4	106.6	3 847.4
Үйл ажиллагааны орлогын	2 479.7	4 868.2	196.3	2 388.6
Хөрөнгө борлуулсны орлогын	1 585.3	1 249.4	78.8	-335.8
Шүүд бус орлого	8 937.6	15 885.0	177.7	6 947.4
Хөрөнгийн албан татвар	13 186.6	7 962.6	60.4	-5 224.0
Үл хөдлөх хөрөнгийн албан татвар	5 029.2	4 085.2	81.2	-944.0
Бууны албан татвар	57.4	45.8	79.8	-11.6
Авто тээврийн ба өөрөө явагч хэрэгслийн	8 100.0	3 831.6	47.3	-4 268.4
Бусад татвар, төлбөр, хураамж	13 849.3	15 879.8	114.7	2 030.5
Улсын тэмдэгтийн хураамж	6 302.6	8 267.0	131.2	1 964.4
Газрын төлбөр	3 800.0	4 737.8	124.7	937.8
Ашигт малтмалын нөөц ашигласны төлбөр	463.9	523.5	112.8	59.6
Хог хаягдлын үйлчилгээний хураамж	2 306.8	1 692.9	73.4	613.9
Усны төлбөр	457.9	523.5	114.3	65.6
Ойгоос хэрэглээний мод, түлээ ашигласны	6.0	0.0	0.0	-6.0
Нийслэл хотын албан татвар	970.0	647.1	66.7	-322.9
Бусад татвар, хураамж	970.0	647.1	66.7	-322.9
2. Татварын бус орлого	9940.1	19392.9	195.1	9452.8
Нийтлэг татварын бус орлого	9 940.1	10 690.9	107.6	750.8
Хүүгийн орлого	2 964.4	114.2	3.9	-2 850.3
Төсөвт байгууллагын өөрийн орлого	1 931.7	2 827.0	146.4	895.4
Торгуулийн орлого	1 037.0	5 484.0	528.8	4 447.0
Түрээсийн орлого	200.0	156.6	78.3	-43.4
Бусад нэр заагдаагүй орлого	3 807.0	2 109.1	55.4	-1 697.9
Өмч хувьчлалын орлого	0.0	8 702.0	-	8 702.0

2018 оны эхний 2 сард орон нутгийн төсвөөс нийслэл, дүүргийн төсөвт байгууллагуудын төлөвлөсөн үйл ажиллагааны зардлын 54.6 хувийг (111.0 тэрбум төгрөг) санхүүжүүлжээ.

Өөрөөр хэлбэл, төсөвт байгууллагууд үйл ажиллагааны нийт зардлын 45.4 хувийг (92.3 тэрбум төгрөг) төлөвлөсөн хугацаандаа зарцуулаагүй байна.

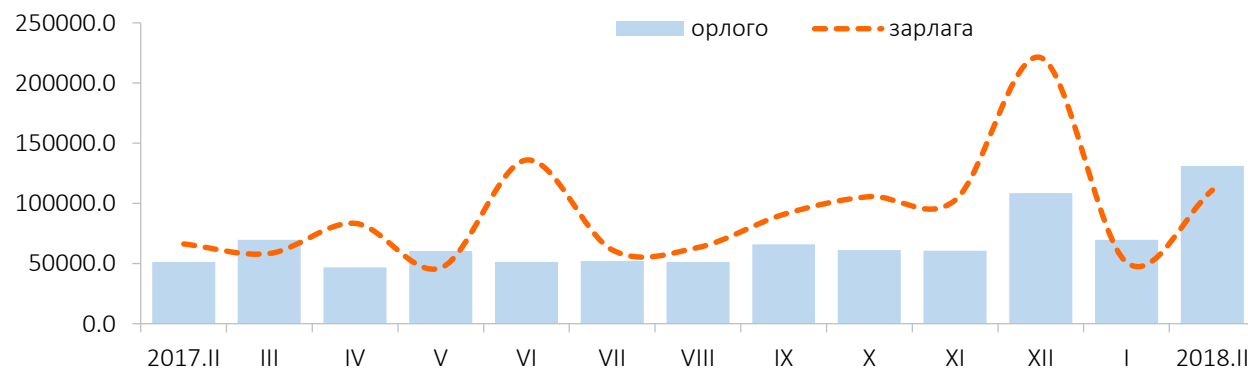
Хүснэгт 5. Нийслэлийн төсвийн зарлага, сая төгрөг

Дүүрэг	Орлогын дүн	Зарлага				Орлого, зарлагын зөрүү
		Төлөвлөгөө	Гүйцэтгэл	Хувь	Зөрүү	
Нийслэлийн дүн	131 229.9	203 321.9	111 007.1	54.6	-92 314.8	20 222.8
Багануур	202.0	2 754.1	2 244.0	81.5	-510.1	-2 042.0
Багахангай	33.2	738.6	567.8	76.9	-170.8	-534.6
Баянгол	3 754.4	11962.1	9 645.6	80.6	2 316.6	-5 891.2
Баянзүрх	4 098.5	17 178.2	13 940.2	81.2	-3 238.0	-9 841.7
Налайх	257.3	3 381.7	2 794.4	82.6	-587.3	-2 537.1
Сонгинохайрхан	2 153.2	15 423.9	13 136.2	85.2	-2 287.6	-10 983.0
Сүхбаатар	11 650.2	13 964.9	7 972.9	57.1	-5 991.9	3 677.3
Хан-Уул	4 790.6	12 119.5	9 631.9	79.5	2 487.6	-4 841.3
Чингэлтэй	10 556.8	12 226.5	9 093.9	74.4	-3 132.6	1 462.9
Хотын шууд	93 733.6	113 572.4	41 980.1	37.0	7 192.3	51 753.5

Зураг 2. Нийслэлийн төсвийн зарлага, сая төгрөг



Зураг 3. Төсвийн орлого, зарлага, сая төгрөг



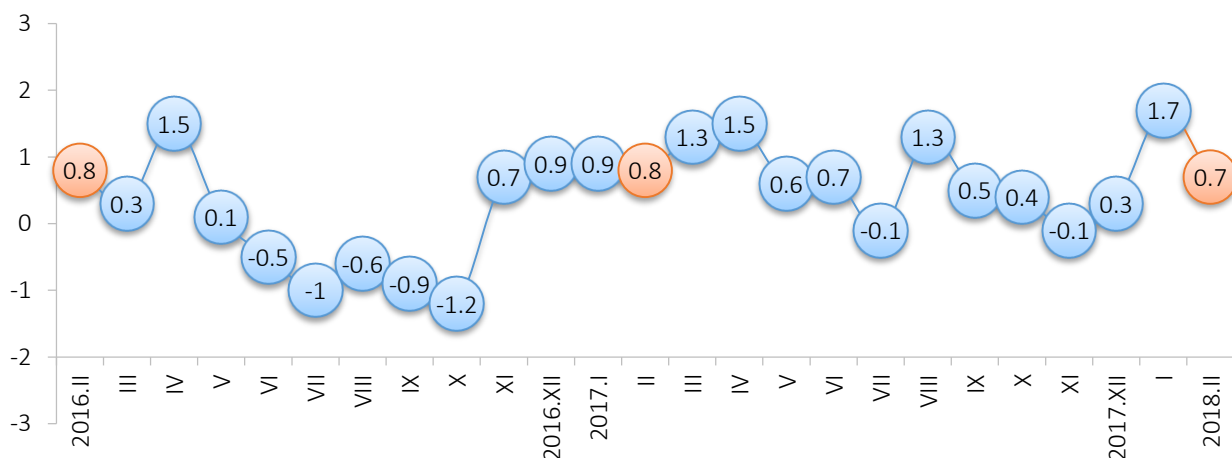
Төсвийн нийт зарлагын 31.8 хувийг цалин хөлс, нэмэгдэл урамшуулал, 3.7 хувийг ажил олгогчоос нийгмийн даатгалд төлөх шимтгэл, 10.4 хувийг татаас, 21.6 хувийг урсгал шилжүүлэг, 32.5 хувийг бараа ажил үйлчилгээний бусад зардал тус тус эзэлж байна.



ХЭРЭГЛЭЭНИЙ ҮНЭ

2018 оны 2-р сарын хэрэглээний үнийн индекс 2017 оны эцэстэй харьцуулахад 2.4 хувиар, өмнөх оны мөн үетэй харьцуулахад 8.1 хувиар, өмнөх 1-р сартай харьцуулахад 0.7 хувиар тус тус өссөн байна.

Зураг 4. Хэрэглээний үнийн индекс



Хэрэглээний үнийн индекс 2018 оны 2-р сард өмнөх оны эцэстэй харьцуулахад 2.4 хувиар өсөхөд хүнсний бараа, ундаа, усны бүлгийн үнэ 4.7 хувь, согтууруулах ундаа, тамхины бүлгийн үнэ 5.8 хувь, орон сууц, ус, цахилгаан, түлшний бүлгийн үнэ 5.8 хувь, гэр ахуйн тавилга, гэр ахуйн барааны бүлгийн үнэ 1.6 хувь, эм тариа, эмнэлгийн үйлчилгээ 1.6 хувь, тээврийн үйлчилгээ 2.1 хувь, зочид буудал, нийтийн хоол, дотуур байрны үйлчилгээ 0.7 хувь, бусад бараа, үйлчилгээний үнэ, тариф 0.7 хувиар тус тус өссөн нь нөлөөлжээ.

Хүснэгт 6. Хэрэглээний үнийн индекс, барааны бүлгээр

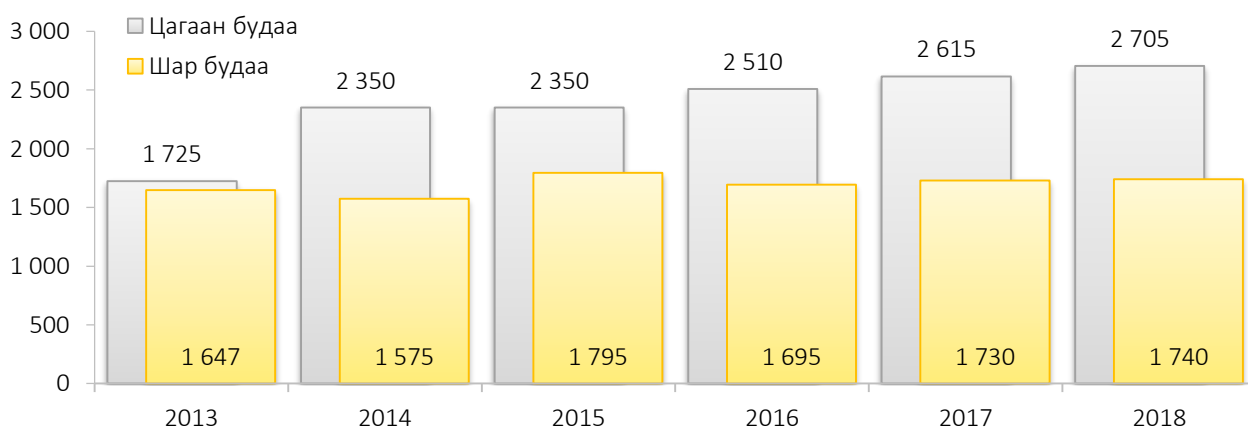
Бараа, үйлчилгээний бүлгийн нэр	<u>2016-II</u> 2015-II	<u>2017-II</u> 2016-II	<u>2018-II</u> 2017-II	<u>2018-II</u> 2017-XI
Ерөнхий индекс	101.0	103.0	108.0	101.7
Хүнсний бараа, ундаа, ус	100.9	106.7	104.7	103.4
Согтууруулах ундаа, тамхи	104.5	109.8	105.8	100.6
Хувцас, бөс бараа, гутал	98.3	105.2	98.3	98.0
Орон сууц, ус, цахилгаан, түлш	103.5	116.3	105.8	99.9
Гэр ахуйн тавилга, гэр ахуйн бараа	100.8	106.7	101.6	100.4
Эм тариа, эмнэлгийн үйлчилгээ	105.7	112.2	101.6	100.2
Тээвэр	100.6	111.3	102.1	100.2
Холбооны хэрэгсэл, шуудангийн үйлчилгээ	100.8	100.1	99.9	99.9
Амралт, чөлөөт цаг, соёлын бараа, үйлчилгээ	98.4	103.9	99.6	99.9
Боловсролын үйлчилгээ	102.6	107.5	100.0	100.0
Зочид буудал, нийтийн хоол, дотуур байр	100.3	103.3	100.7	100.7
Бусад бараа, үйлчилгээ	102.8	108.3	100.7	99.8

2018 оны 2-р сард үнийн ажиглалт хийхээр хэрэглээний сагсанд сонгогдсон 344 нэрийн бараа, үйлчилгээний 21.5 хувийнх нь үнэ өсч, 16.9 хувийнх нь үнэ буурч, 61.6 хувийн бараа үйлчилгээний үнэ өмнөх сартай харьцуулахад тогтвортой байлаа.

Хүснэгт 7. Улаанбаатар хотын хэрэглээний үнийн сарын индекс

Бараа, үйлчилгээний бүлэг	Үнийн өөрчлөлт %	Дэд бүлэг, зарим барааны үнийн өөрчлөлт
Хүнсний бараа, ундаа, ус	3.4	Энэ бүлгийн өсөлтөд мах, махан бүтээгдэхүүн 8.3 хувиар, сүү, сүүн бүтээгдэхүүн 5.4 хувиар тус тус өссөн нь голлон нөлөөлжээ.
Согтууруулах ундаа, тамхи	0.6	Энэ бүлгийн өсөлтөд архи, спирт 2.2 хувиар, шар айраг 0.6 хувиар өссөн нь нөлөөлсөн байна.
Хувцас, бөс бараа, гутал	-2.0	Хувцас, бөс бараа, гутлын бүлгийн бууралтад бүх төрлийн гутал 3.7 хувиар, бүх төрлийн хувцас 1.3 хувиар буурсан нь нөлөөлсөн байна.
Орон сууц, ус, цахилгаан, түлш	-0.1	Энэ бүлгийн бууралтад сууц хөлслөгчийн төлсөн бодит түрээс 0.3 хувиар буурсан нь нөлөөлжээ.
Гэр ахуйн тавилга, гэр ахуйн бараа	0.4	Гэр ахуйн тавилга, гэр ахуйн барааны бүлгийн өсөлтөд хивс болон шалны бусад дэвсгэр 2.6 хувиар, гэр ахуйн удаан эдэлгээт цахилгаан болон бусад бараа 0.1 хувиар, гэр ахуйн бараа 0.9 хувиар тус тус өссөн нь нөлөөлжээ.
Эм тариа, эмнэлгийн үйлчилгээ	0.2	Эм тариа, эмнэлгийн үйлчилгээний бүлгийн өсөлт нь амбулаторийн үйлчилгээ 10.0 хувиар өссөнтэй холбоотой байна.
Тээвэр	0.2	Тээврийн үйлчилгээний бүлгийн өсөлт нь тээврийн хэрэгслийн шатах, тослох материал 0.6 хувиар өссөнөөс шалтгаалсан байна.
Холбооны хэрэгсэл, шуудангийн үйлчилгээ	-0.1	Энэ бүлгийн бууралтад телефон аппарат, факсын хэрэгсэл 1.7 хувиар буурсан нь нөлөөлжээ.
Амралт, чөлөөт цаг, соёлын бараа, үйлчилгээ	-0.1	Амралт, чөлөөт цаг, соёлын бараа, үйлчилгээний бүлгийн бууралтад чөлөөт цагт зориулсан бусад хэрэгсэл 1.7 хувиар буурсан нь нөлөөлөв.

Зураг 5. Нэг кг будааны дундаж үнэ, II сард, төгрөг



Зураг 6. Нэг кг дээд гурилын дундаж үнэ, II сард, төгрөг



2018 оны 2-р сард хүнсний зах, дэлгүүрт жижиглэн худалдаалах махны үнэ өмнөх сартай харьцуулахад хонины ястай мах 13.5 хувиар, үхрийн ястай мах 7.5 хувиар тус тус өссөн байна. Өмнөх сартай харьцуулахад талх, гурил, будааны бүлгийн үнэ 0.1 хувиар өссөн бол харин хүнсний ногооны бүлгийн үнэ тогтвортой байлаа.

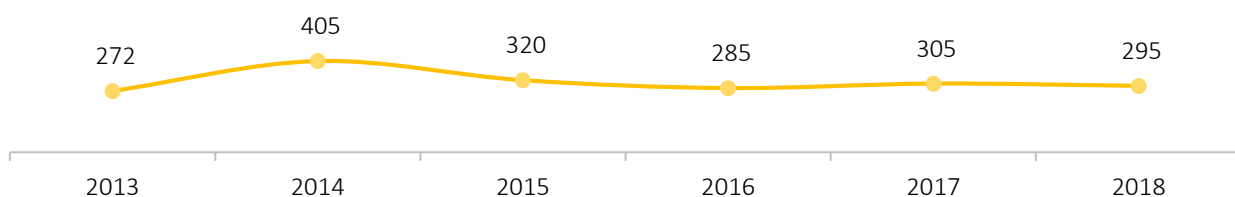
Зураг 7. Нэг кг хүнсний ногооны дундаж үнэ, II сард



Зураг 8. Нэг кг хүнсний ногооны дундаж үнэ, II сард



Зураг 9. Нэг ширхэг өндөгний дундаж үнэ, I сард

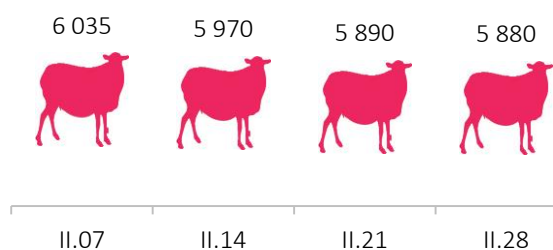


Хүснэгт 8. Нэг кг махны жижиглэн худалдах дундаж үнэ, төгрөгөөр

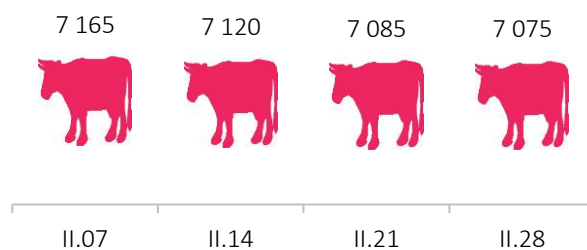
Үхрийн мах												
	I	II	III	IV	V	VI	VII	VIII	IX	X	XI	XII
2013	7 335	8 025	7 895	8 330	8 380	8 275	8 225	7 710	7 825	7 245	7 115	7 280
2014	7 980	7 775	8 425	8 370	8 685	8 730	7 955	7 590	7 635	7 550	7 495	7 465
2015	7 415	7 565	7 810	8 080	8 145	8 445	7 985	7 230	7 005	5 975	5 620	5 520
2016	6 165	6 875	7 105	8 170	8 495	7 930	6 950	6 865	6 120	5 235	5 495	5 580
2017	6 775	7 405	7 785	7 985	8 230	7 905	7 725	7 375	7 250	6 945	6 710	6 505
2018	6 615	7 110										

Хонины мах												
	I	II	III	IV	V	VI	VII	VIII	IX	X	XI	XII
2013	6 480	7 095	7 060	7 420	7 490	7 470	7 415	6 710	6 540	6 215	6 085	6 245
2014	6 855	6 675	7 040	7 630	7 800	7 685	7 030	6 585	6 395	5 965	5 835	5 940
2015	5 860	6 140	6 735	7 460	7 555	7 455	6 830	6 050	5 540	4 510	4 200	3 930
2016	4 625	5 495	5 970	6 935	6 945	6 525	5 780	5 605	4 940	4 250	3 945	4 390
2017	5 650	6 030	6 675	7 080	7 235	6 700	6 575	6 395	6 210	5 760	5 380	5 140
2018	5 240	5 945										

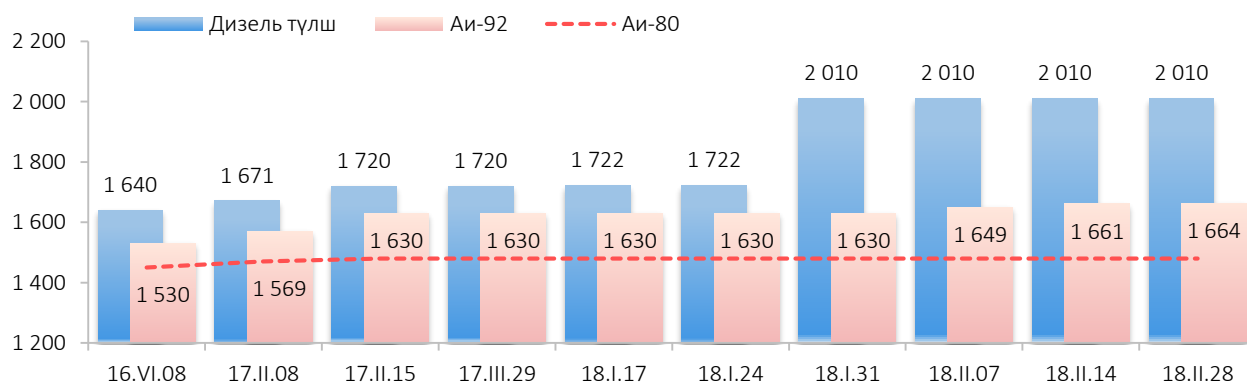
Зураг 10. Нэг кг хонины махны дундаж үнэ



Зураг 11. Нэг кг үхрийн махны дундаж үнэ



Зураг 12. Шатахууны үнэ, өөрчлөлт орсон өдрөөр



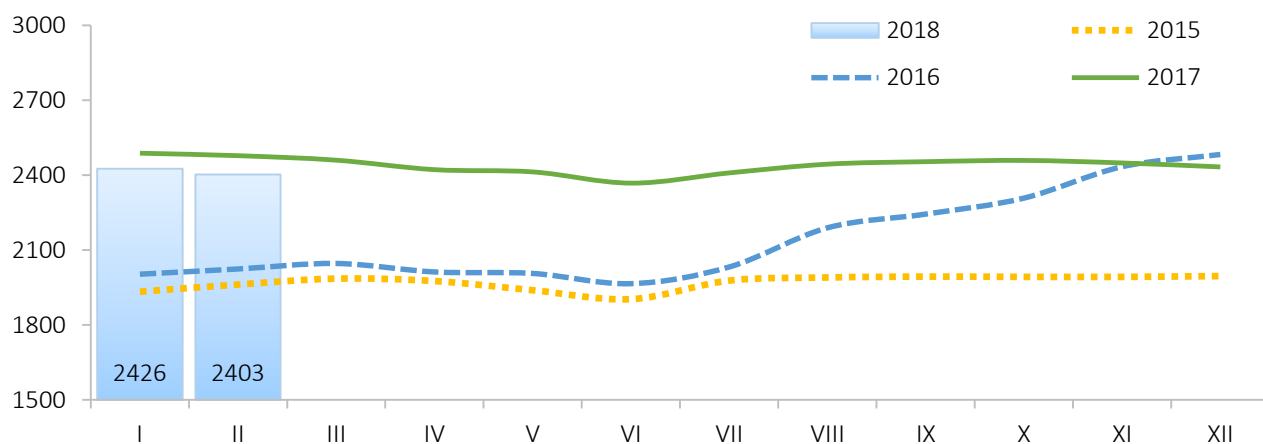
Хүснэгт 9. Түлшний үнэ, төгрөг

Байршил	2016.II.24			2017.II.22			2018.II.28		
	Түлшний мод шуудай (6-7 кг)		Нүүрс (Налайх) (12-14 кг)	Түлшний мод шуудай (6-7 кг)		Нүүрс (Налайх) (12-14 кг)	Түлшний мод шуудай (6-7 кг)		Нүүрс (Налайх) (12-14 кг)
	Хар мод	Нарс мод		Хар мод	Нарс мод		Хар мод	Нарс мод	
Чингэлтэй	1 800		2 000	1 700		2 000	2 500		3 300
Сүхбаатар	1 500		2 000	1 600		2 000	2 500		3 500
Цайз зах	1 500		1 800	1 500		1 900	2 400	2 300	3 200
Хангай зах	1 500		1 900	1 700		1 900	2 500		3 300
Дундаж үнэ	1 575		1 925	1 625		1 950	2 475	2 300	3 325

Хүснэгт 10. Нэг литр шатахууны үнэ, төгрөг

ШТС	2017.II.22					2018.II.28				
	Аи 95	Аи 80	Аи 92	Дизель түлш	Газ	Аи 95	Аи 80	Аи 92	Дизель түлш	Газ
Жаст Ойл	1 820		1 630	1 720		1 480		1 665	2 010	
Петровис	1 820	1 480	1 630	1 720		2 050	1 480	1 665	2 010	
Магнай трейд	1 820	1 480	1 630	1 720		2 050	1 480	1 665	2 010	
Сод монгол	1 820		1 630	1 720				1 660	2 010	
Шунхлай			1 630	1 720		2 050		1 665	2 010	
Юнигаз						900			1 200	
Дундаж үнэ	1 820	1 480	1 630	1 720	900	2 050	1 480	1 664	2 010	1 200

Зураг 13. Төгрөгийн ам.доллартай харьцах сарын дундаж ханш, төгрөг¹



¹ Мэдээлийн эх сурвалж: Монголбанкны статистикийн мэдээлэл

Хүснэгт 11. Хүнсний барааны дундаж үнийн зэрэгцүүлэлт, 2017 оны XI, XII сар, 2018 оны II сарын өдрүүдээр

		хэмжих нэгж	2017 XII.13	2017 XII.20	2017 XII.27	2018 I.03	2018 I.10	2018 I.17	2018 I.24	2018 I.31	2018 II.07	2018 II.14	2018 II.21	2018 II.28	18.II.28 18.II.21	
1	"Алтан тариа" гурил	дээд	кг	1 305	1 305	1 305	1 305	1 305	1 310	1 310	1 310	1 310	1 310	1 310	100.0	
		1-р зэрэг	кг	1 075	1 075	1 075	1 075	1 075	1 075	1 075	1 075	1 075	1 075	1 075	1 075	100.0
2	"Алтан тариа" савласан гурил	дээдийн дээд	кг	1 640	1 640	1 640	1 640	1 640	1 640	1 640	1 640	1 640	1 640	1 640	100.0	
		дээд	кг	1 350	1 350	1 350	1 350	1 350	1 345	1 345	1 345	1 345	1 345	1 345	100.0	
		1-р зэрэг	кг	1 100	1 100	1 100	1 100	1 100	1 100	1 100	1 100	1 100	1 100	1 100	1 100	100.0
		2-р зэрэг	кг	870	870	870	870	870	870	870	870	870	870	870	870	100.0
3	"Алейка" дээд гурил		кг	1 310	1 310	1 310	1 310	1 310	1 310	1 310	1 310	1 310	1 310	1 310	100.0	
4	Сүү	Сүү ХК 1л	литр	2 370	2 370	2 380	2 380	2 380	2 495	2 495	2 515	2 515	2 515	2 515	2 535	100.8
		Сүү ХК 0.5л	литр	955	955	955	955	955	1 040	1 040	1 040	1 040	1 040	1 040	1 050	101.0
		Задгай	литр	1 450	1 450	1 600	1 600	1 600	1 800	1 800	1 820	1 920	2 000	2 000	2 000	100.0
5	Тараг, Цөцгийтэй		литр	2 430	2 430	2 430	2 430	2 430	2 535	2 535	2 535	2 535	2 535	2 535	2 555	100.8
6	Талх	Атар	ширхэг	1 175	1 175	1 175	1 175	1 175	1 175	1 175	1 175	1 175	1 175	1 175	1 175	100.0
		Зууван чех	ширхэг	1 335	1 335	1 335	1 335	1 335	1 335	1 335	1 335	1 335	1 335	1 335	1 335	100.0
		Хар талх	300 гр	925	925	925	925	925	925	925	925	925	925	925	925	100.0
7	Будаа	цагаан	кг	2 660	2 660	2 660	2 660	2 660	2 660	2 660	2 660	2 705	2 705	2 705	2 705	100.0
		шар	кг	1 740	1 740	1 740	1 740	1 740	1 740	1 740	1 740	1 740	1 740	1 740	1 740	100.0
8	Цөцгийн тос, "Сүү" ХК		кг	3 470	3 470	3 470	3 470	3 655	4 100	4 100	4 535	4 715	4 750	4 765	4 765	100.0
9	Ургамлын тос, "Янта"		1 литр	3 555	3 555	3 555	3 555	3 555	3 555	3 555	3 555	3 555	3 555	3 555	3 555	100.0
10	Ногоон цай, Гүрж		90 гр	1 500	1 500	1 500	1 500	1 515	1 515	1 515	1 515	1 515	1 515	1 515	1 515	100.0
11	Элсэн чихэр		кг	2 625	2 625	2 625	2 625	2 625	2 625	2 625	2 625	2 625	2 625	2 630	2 630	100.0
12	Хонин ы мах	ястай	кг	5 175	5 090	5 090	5 090	5 100	5 185	4 960	5 870	6 035	5 970	5 890	5 880	99.8
		цул	кг	5 285	5 245	5 245	5 245	5 255	5 300	5 300	6 300	6 365	6 365	6 365	6 335	99.5
13	Үхрийн мах	ястай	кг	6 525	6 475	6 475	6 470	6 475	6 525	6 525	7 075	7 165	7 120	7 085	7 075	99.9
		цул	кг	8 015	7 935	7 935	7 910	7 890	7 890	7 865	8 465	8 500	8 475	8 455	8 425	99.6
14	Адууны мах, ястай		кг	4 900	4 900	4 900	4 900	4 900	5 050	5 050	5 500	5 500	5 500	5 500	5 575	101.4
15	Ямааны мах, ястай		кг	3 535	3 465	3 435	3 435	3 435	3 565	3 565	4 100	4 100	4 100	4 035	4 035	100.0
16	Төмс, монгол		кг	990	990	950	930	930	925	925	925	905	905	905	915	101.1
17	Лууван, монгол		кг	1 280	1 280	1 255	1 240	1 240	1 275	1 275	1 285	1 260	1 250	1 250	1 240	99.2
18	Байцаа, монгол		кг	1 575	1 575	1 550	1 435	1 435	1 450	1 450	1 450	1 450	1 450	1 450	1 450	100.0
19	Хүрэн манжин, монгол		кг	2 120	2 120	2 010	2 010	2 010	1 990	1 990	1 990	1 990	1 935	1 935	1 935	100.0
20	Сонгино, хятад		кг	1 345	1 345	1 345	1 300	1 300	1 300	1 300	1 300	1 300	1 300	1 300	1 300	100.0
21	Алим, фүжи		кг	4 140	4 140	4 140	4 140	4 140	4 140	4 140	4 140	4 140	4 140	4 090	4 090	100.0
22	Өндөг, ОХУ		ширхэг	285	285	285	285	285	285	285	285	285	285	290	295	101.7

“Нийслэлийн эдийн засаг, нийгмийн байдал” статистикийн 2018 оны II сарын танилцуулга

Хүснэгт 12. Хүнсний барааны дундаж үнийн зэрэгцүүлэлт, 2012-2018 оны II сарын IV долоо хоногоор

		хэмжих нэгж	2012.II	2013.II	2014.II	2015.II	2016.II	2017.II	II.28	<u>2018</u> 2017	<u>2018</u> 2016	<u>2018</u> 2015	<u>2018</u> 2014	<u>2018</u> 2013	<u>2018</u> 2012	
1	"Алтан тариа" гурил	дээд	кг	845	904	1 105	1 185	1 270	1 260	1 310	104.0	103.1	110.5	118.6	144.9	155.0
		1-р зэрэг	кг	696	718	770	1 005	1 065	1 025	1 075	104.9	100.9	107.0	139.6	149.7	154.5
2	"Алтан тариа" савласан гурил	дээдийн дээд	кг	1 092	1 500	1 660	1 575	1 595	1 585	1 640	103.5	102.8	104.1	98.8	109.3	150.2
		дээд	кг	911	923	1 155	1 220	1 295	1 300	1 345	103.5	103.9	110.2	116.5	145.7	147.6
		1-р зэрэг	кг	757	788	800	1 035	1 090	1 085	1 100	101.4	100.9	106.3	137.5	139.6	145.3
		2-р зэрэг	кг	597	594	600	840	835	830	870	104.8	104.2	103.6	145.0	146.5	145.7
3	"Алейка" дээд гурил		кг	905	1 383	1 295	1 325	1 310	1 305	1 310	100.4	100.0	98.9	101.2	94.7	144.8
4	Сүү	Сүү ХК 1л	литр	1 663	1 741	2 250	2 365	2 125	2 270	2 535	111.7	119.3	107.2	112.7	145.6	152.4
		Сүү ХК 0.5л	литр	773	752	950	990	930	1 080	1 050	97.2	112.9	106.1	110.5	139.6	135.8
		Задгай	литр	1 367	1 200	1 535	1 400	1 300	1 275	2 000	156.9	153.8	142.9	130.3	166.7	146.3
5	Тараг, Цөцгийтэй		литр	1 597	1 639	2 150	2 155	2 215	2 185	2 555	116.9	115.3	118.6	118.8	155.9	160.0
6	Талх	Атар	ширхэг	650	658	835	1 065	1 150	1 165	1 175	100.9	102.2	110.3	140.7	178.6	180.8
		Зууван чех	ширхэг	859	924	920	1 180	1 255	1 215	1 335	109.9	106.4	113.1	145.1	144.5	155.4
		Хар талх	300 гр						870	925	106.3					
7	Будаа	цагаан	кг	1 677	1 725	2 350	2 350	2 510	2 615	2 705	103.4	107.8	115.1	115.1	156.8	161.3
		шар	кг	1 626	1 647	1 575	1 795	1 695	1 730	1 740	100.6	102.7	96.9	110.5	105.6	107.0
8	Цөцгийн тос, "Сүү" ХК		кг	2 419	2 238	2 295	3 005	3 255	3 255	4 765	146.4	146.4	158.6	207.6	212.9	197.0
9	Ургамлын тос, "Янта"		1 литр					3 380	3 555	105.2						
10	Ногоон цай, Гүрж		90 гр					1 485	1 515	102.0						
11	Элсэн чихэр		кг	1 689	1 729	1 650	1 730	1 785	2 315	2 630	113.6	147.3	152.0	159.4	152.1	155.7
12	Хонины мах	ястай	кг	6 700	7 675	7 465	6 945	6 360	6 255	5 880	94.0	92.5	84.7	78.8	76.6	87.8
		цул	кг	6 633	7 733	7 425	7 070	6 870	6 745	6 335	93.9	92.2	89.6	85.3	81.9	95.5
13	Үхрийн мах	ястай	кг	7 229	8 414	8 390	7 990	7 345	7 620	7 075	92.8	96.3	88.5	84.3	84.1	97.9
		цул	кг	8 029	9 229	9 900	9 600	8 480	8 740	8 425	96.4	99.4	87.8	85.1	91.3	104.9
14	Адууны мах, ястай		кг	4 917	6 200	6 500	4 675	4 825	4 625	5 575	120.5	115.5	119.3	85.8	89.9	113.4
15	Ямааны мах, ястай		кг	4 600	5 933	5 675	5 025	4 500	4 625	4 035	87.2	89.7	80.3	71.1	68.0	87.7
16	Төмс, монгол		кг	1 029	1 020	955	1 145	1 045	750	915	122.0	87.6	79.9	95.8	89.7	88.9
17	Лууван, монгол		кг	954	1 150	1 365	1 225	1 840	970	1 240	127.8	67.4	101.2	90.8	107.8	130.0
18	Байцаа, монгол		кг	1 039	1 450	1 285	1 145	1 430	1 285	1 450	112.8	101.4	126.6	112.8	100.0	139.6
19	Хүрэн манжин, монгол		кг						1 465	1 935	132.1					
20	Сонгино, хятад		кг	967	1 250	1 325	1 195	1 255	1 255	1 300	103.6	103.6	108.8	98.1	104.0	134.4
21	Алим, фүжи		кг	3 359	3 829	3 900	4 245	4 035	4 170	4 090	98.1	101.4	96.3	104.9	106.8	121.8
22	Өндөг, ОХУ		ширхэг	258	272	405	320	285	305	295	96.7	103.5	92.2	72.8	108.5	114.3

Хүснэгт 13. Хүнсний барааны үнийн зэрэгцүүлэлт, 2018 оны II сарын 28-ны өдрийн байдлаар

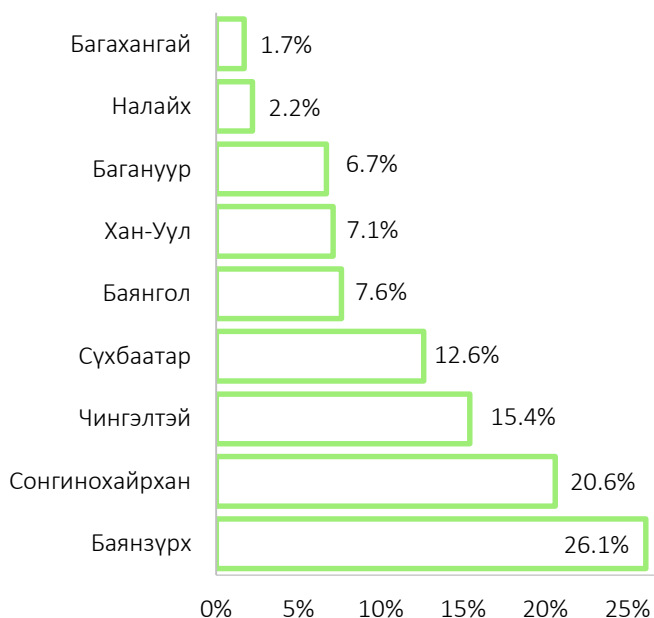
		хэмжих нэгж	Баян-зүрх зах	Сансар Супер-маркет	Хүчит шонхор зах	Бөмбөгөр ХТ	Меркури зах	Барс ХТ	Таван эрдэнэ зах	Хар-хорин зах	Номин Супер-маркет	Макс Супер-маркет	Оргил Супер-маркет	Е Март	Дундаж үнэ	
1	"Алтан тариа" гурил	дээд	кг	1 300	1 380	1 300	1 300	1 250	1 300	1 300	1 340	1 410	1 266	1 275	1 310	
		1-р зэрэг	кг	1 100	1 060	1 100	1 100	1 100	1 100	1 100	1 040	1 084	1 012	1 030	1 075	
2	"Алтан тариа" савласан гурил	дээдийн дээд	кг	1 600	1 750	1 550	1 600	1 800	1 500	1 600	1 600	1 699	1 660	1 650	1 700	1 640
		дээд	кг	1 300	1 330	1 350	1 250	1 500	1 300	1 400	1 350	1 299	1 430	1 340	1 300	1 345
		1-р зэрэг	кг	1 100	1 090	1 100	1 000	1 300	1 100	1 100	1 150	1 049	1 110	1 040	1 060	1 100
		2-р зэрэг	кг	900	850	900	900	900	900	900	900	819	870	820	830	870
3	"Алейка" дээд гурил	кг	1 300	1 300	1 300	1 300	1 300	1 300	1 300	1 300	1 349		1 340		1 310	
4	Сүү	Сүү ХК 1л	литр	2 500	2 600	2 500	2 600	2 700	2 550	2 600	2 500		2 440	2 440	2 440	2 535
		Сүү ХК 0.5л	литр	1 000	1 140	1 100	1 000	1 100	980	1 100	1 000		1 040	1 040	1 040	1 050
		Задгай	литр	2 000		2 000				2 000	2 000	2 000				2 000
5	Тараг, Цөцгийтэй	литр	2 400	2 640	2 600	2 500	2 600	2 500	2 600	2 550		2 560	2 550	2 600	2 555	
6	Талх	Атар	ширхэг	1 200	1 210	1 200	1 100	1 200	1 200	1 200	1 100	1 189	1 220	1 100	1 200	1 175
		Зууван чех	ширхэг	1 400	1 380	1 350	1 250		1 300	1 300	1 250	1 439	1 430	1 300	1 310	1 335
		Хар талх	300 гр	900	950	900	850	1 000	900	950	900	929	970	930	940	925
7	Будаа	цагаан	кг	2 500	2 770	2 400	2 400		2 300	2 300	2 500	3 629	2 800	2 630	3 550	2 705
		шар	кг	1 500	1 770	1 500	1 500		1 500	1 500	1 500	2 129	2 140	1 990	2 130	1 740
8	Цөцгийн тос, "Сүү" ХК	кг	4 800		4 800			4 700							4 765	
9	Ургамлын тос, "Янта"	1 литр	3 500	3 520	3 500	3 500		3 400	3 400	3 500	3 749	3 740	3 750		3 555	
10	Ногоон цай, Гүрж	90 гр	1 500	1 550	1 500	1 500		1 500	1 500	1 500		1 540	1 530		1 515	
11	Элсэн чихэр	кг	2 300	3 000	2 300	2 300	2 500	2 300	2 400	2 300		3 670	2 920	2 960	2 630	
12	Хонины мах	ястай	кг	5 400		5 200	6 000	6 500	5 800	5 800	5 300	6 999	5 920		5 880	
		цул	кг	6 000		6 000	6 800		6 500	7 000	5 700				6 335	
13	Үхрийн мах	ястай	кг	6 300		6 300	7 000	7 500	6 500	6 800	6 200	8 299	7 229	8 000	7 700	7 075
		цул	кг	7 800		7 500	8 500	9 000	8 000	8 500	7 500	8 999	8 699	9 500	8 700	8 425
14	Адууны мах, ястай	кг	5 500		5 500	5 800				5 500					5 575	
15	Ямааны мах, ястай	кг	4 000		4 000					4 100					4 035	
16	Төмс, монгол	кг	900	800	800	900	1 100	800	900	800	990	1 100	990	890	915	
17	Лууван, монгол	кг	1 200	1 200	1 000	1 200	1 200	1 000	1 200	1 000	1 299	1 499	1 699	1 400	1 240	
18	Байцаа, монгол	кг	1 500	1 500	1 300	1 500	1 500	1 200	1 300	1 200	1 499	1 650	1 799	1 450	1 450	
19	Хүрэн манжин, монгол	кг		1 800	2 000	2 000	2 000	1 800	2 000		1 999	1 999	1 800		1 935	
20	Сонгино, хятад	кг	1 300	1 250	1 000	1 300	1 500	1 000	1 200	1 200	1 499	1 300	1 590	1 480	1 300	
21	Алим, фүжи	кг	3 500	4 000	4 000	4 000		4 000	4 000	4 000	3 999	4 500	4 900		4 090	
22	Өндөг, ОХУ	ширхэг	280	340	260	270	300	280	280	280	319	310	300	300	295	



ХҮН АМЫН АЖИЛ ЭРХЛЭЛТ

Хөдөлмөр, нийгмийн хамгааллын яамны захиргааны статистик мэдээгээр дүүргийн хөдөлмөрийн хэлтэст бүртгэлтэй, ажил идэвхтэй хайж байгаа ажилгүй иргэдийн тоо нийслэл хотод 2018 оны 2-р сард 7624 болж, өмнөх оны мөн үеэс 4156 хүнээр (35.3%) буурчээ. Нийт ажилгүйчүүдийн 4080 (53.5%) нь эмэгтэйчүүд байна.

Зураг 14. Дүүргийн ажилгүйчүүд, нийслэлийн дүнд эзлэх хувь



Насны бүлгээр авч үзвэл бүртгэлтэй нийт ажилгүйчүүдийн 860 (11.3%) нь 15-24 насны, 3280 (43.0%) нь 25-34 насны, 1907 (25.0%) нь 35-44 насны, 1577 (20.7) нь 45-аас дээш насны хүмүүс байна.

Бүртгэлтэй ажилгүйчүүдийн 1991 (26.1%) нь Баянзүрх, 1569 (20.6%) нь Сонгинохайрхан, 1174 (15.4%) нь Чингэлтэй, 958 (12.6%) нь Сүхбаатар, 581 (7.6%) нь Баянгол, 542 (7.1%) нь Хан-Уул, 513 (6.7%) нь Багануур, 167 (2.2%) нь Налайх, 129 (1.7%) нь Багахангай дүүрэгт тус тус амьдарч байна.

2018 оны 2-р сард ажилгүй 2265 иргэн шинээр бүртгүүлж, бүртгэлтэй ажилгүй байсан 222 иргэн ажилд зуучлагдан орж, 1829 иргэн бүртгэлээс хасагджээ.

Хүснэгт 14. Бүртгэлтэй ажилгүйчүүд, боловсролын түвшнээр, 3-р сарын 1-ний байдлаар

Үзүүлэлт	Ажилгүйчүүдийн тоо			Дүнд эзлэх хувь		
	2016 II	2017 II	2018 II	2016 II	2017 II	2018 II
Ажилгүйчүүд, бүгд	13919	11 780	7 624	100.0	100.0	100.0
Үүнээс: дээд боловсролтой	5 056	5 183	3 282	36.3	44.0	43.0
Тусгай дунд боловсролтой	948	614	417	6.8	5.2	5.5
Мэргэжлийн анхан шатны боловсролтой	715	550	313	5.2	4.7	4.1
Ерөнхий боловсролтой	7 115	5 395	3 567	51.1	45.8	46.7
Мэргэжилгүй	85	38	45	0.6	0.3	0.6

2018 оны 2-р сард 4922 хүн дүүргийн хөдөлмөрийн хэлтэст ажилд орохоор шинээр бүртгүүлсэн нь өмнөх оны мөн үеэс 513 хүнээр (9.4%) буурчээ.

2018 оны 2-р сард 222 хүн хөдөлмөрийн хэлтсээр зуучлуулан ажилд орсны 0.5 хувь нь улсын үйлдвэрийн газарт, 9.0 хувь нь төрийн төсөвт байгууллагад, 90.5 хувь нь компани, нөхөрлөл, хоршоо болон бусад газарт ажилд оржээ.



ЭРҮҮЛ МЭНД

2018 оны эхний 2 сард 6127 хүүхэд мэндэлсэн нь өмнөх оны мөн үеэс 876 хүүхдээр (16.6%) өсчээ.

Төрсөн нийт хүүхдийн 1027 (16.7%) нь бусад аймгийн харьяат эхчүүдээс мэндэлсэн байна.

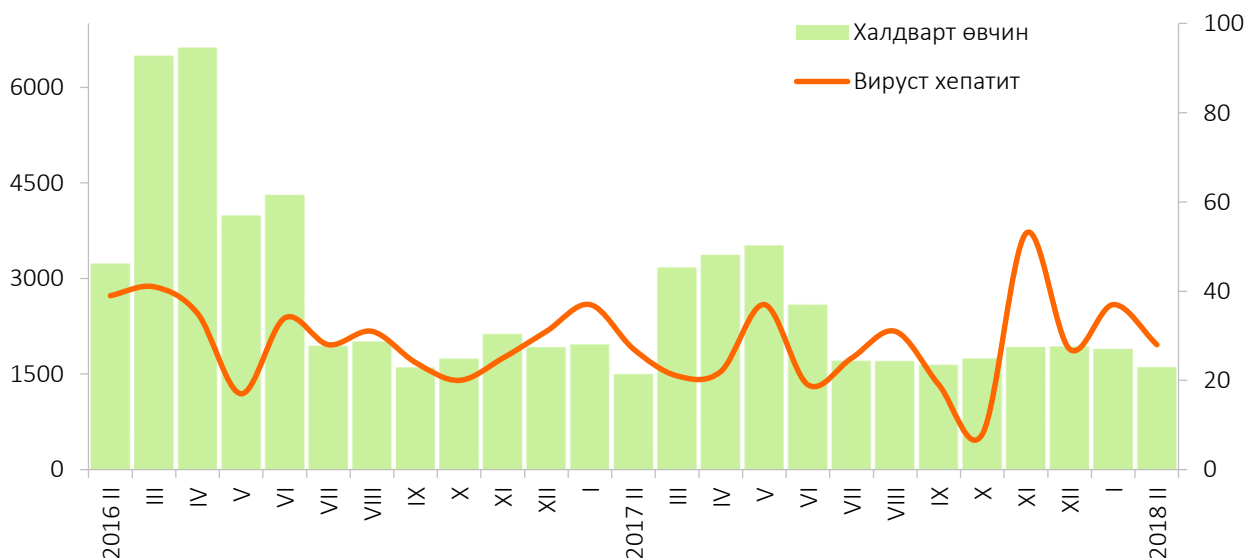
Хүснэгт 15. Төрсөн хүүхэд, эх, хүүхдийн эндэгдэл

Үзүүлэлт	2016 II	2017 II	2018 II	$\frac{2018 \text{ II}}{2017 \text{ II}} \%$
Амаржсан эхийн тоо	6 323	5 202	6 068	116.6
Амьд төрсөн хүүхэд	6 379	5 251	6 127	116.7
Эхийн эндэгдэл	1	1	0	-
Нэг хүртэл насандаа эндсэн хүүхэд	95	89	99	111.2
Амьд төрсөн 1000 хүүхэд тутмаас 1 хүртэл насанд эндсэн хүүхэд	14.9	16.9	16.2	95.9

Нялхсын эндэгдлийн 16 (16.2%) нь Сонгинохайрхан, 10 (10.1%) нь Чингэлтэй, 10 (10.1%) нь Хан-Уул, 9 (9.1%) нь Баянзүрх, 9 (9.1%) нь Баянгол, 5 (5.0%) нь Сүхбаатар, 1 (1.0%) нь Багануур, 1 (0.1%) нь Налайх дүүрэгт тус тус гарсан байна. Нялхсын эндэгдлийн 38 (38.4%) нь бусад аймгийн харьяат байна. Өмнөх оны мөн үеэс нялхсын эндэгдэл 0.7 промилээр буурчээ.

Нийслэлд 2018 оны эхний 2 сард 3510 хүн халдварт өвчнөөр өвчилсөн нь өмнөх оны мөн үеэс 40 (1.2%) хүнээр, 10000 хүн тутмаас халдварт өвчнөөр өвчилсөн хүний тоо 0.4 продицимилээр буурчээ.

Зураг 15. Халдварт өвчнөөр өвчлөгсөд, сараар



Халдварт өвчнөөр өвчлөгсдийн 26.9 хувийг салхин цэцэг, 12.7 хувийг тэмбүү, 11.9 хувийг цусан суулга, 10.0 хувийг гар хөл амны өвчин, 8.7 хувийг трихомониаз, 8.5 хувийг сүрьеэ, 7.9 хувийг заг хүйтэн, 4.0 хувийг улаан эсэргэнэ, 1.7 хувийг вируст гепатит, 7.7 хувийг бусад өвчнөөр өвчлөгсөд тус тус эзэлж байна.

Хүснэгт 16. Нийслэлд гарсан халдварт өвчин

Төрөл	хэмжих нэгж	2016 II	2017 II	2018 II	Өсөлт, бууралт 2017-2018	
					тоо/пункт	Хувь
Халдварт өвчнөөр өвчилсөн бүх хүн	бодит тоо	6763	3470	3510	40	1.2
	10000 хүнд	51.5	25.8	25.4	-0.4	
Үүнээс:						
Вируст хепатит	бодит тоо	76	43	60	17	39.5
	10000 хүнд	0.6	0.3	0.4	0.1	
Цусан суулга	бодит тоо	205	229	418	189	82.5
	10000 хүнд	1.6	1.7	3.0	1.3	
Салхин цэцэг	бодит тоо	821	1000	944	-56	-5.6
	10000 хүнд	6.3	7.4	6.8	0.6	
Гахай хавдар	бодит тоо	45	23	13	-10	-43.5
	10000 хүнд	0.3	0.2	0.1	-0.1	
Сальмонеллөз	бодит тоо	5	19	22	3	15.8
	10000 хүнд	0.0	0.1	0.2	0.1	
Улаан эсэргэнэ	бодит тоо	209	150	140	-10	-6.7
	10000 хүнд	1.6	1.1	1.0	-0.1	
Улаан бурхан	бодит тоо	3308	1	-	-	-
	10000 хүнд	25.2	0.0	-	-	
Хоолны хордлого	бодит тоо	2	8	14	6	75.0
	10000 хүнд	0.0	0.1	0.1	0.0	
Ёлом	бодит тоо	24	20	19	-1	-5.0
	10000 хүнд	0.2	0.1	0.1	0.0	
Бруцеллөз	бодит тоо	0	7	2	-5	-71.4
	10000 хүнд	0.0	0.1	0.0	-0.1	
Гар хөл амны өвчин	бодит тоо	357	171	352	181	105.8
	10000 хүнд	2.7	1.3	2.5	1.2	
Тэмбүү	бодит тоо	537	588	447	-141	-24.0
	10000 хүнд	4.1	4.4	3.2	-1.2	
Заг хүйтэн	бодит тоо	367	318	279	-39	-12.3
	10000 хүнд	2.8	2.4	2.0	-0.4	
Трихомониаз	бодит тоо	391	406	307	-99	-24.4
	10000 хүнд	3.0	3.0	2.2	-0.8	
Сүрьеэ	бодит тоо	330	337	298	-39	-11.6
	10000 хүнд	2.5	2.5	2.2	-0.3	
ДОХ	бодит тоо	4	4	2	-2	-50.0
	10000 хүнд	0.0	0.0	0.0	0.0	



НИЙГМИЙН ДААТГАЛ

2018 оны эхний 2 сард нийслэлийн нийгмийн даатгалын салбарын үйлчилгээнд 23.3 мянган байгууллагын 438.5 мянган иргэд хамрагдаж нийгмийн даатгалын шимтгэл төлжээ.

Нийгмийн даатгалын шимтгэл төлөгч нийт иргэдийн 297.1 мянга (67.8%) нь аж ахуйн нэгж байгууллагын, 92.1 мянга (21.0%) нь төсөвт байгууллагын, 49.3 мянга (11.2%) нь сайн дурын даатгуулагчид байна. Даатгуулагчийн тоо өмнөх оны мөн үеэс 28.7 мянган хүнээр (7.0%) нэмэгджээ.

Зураг 16. Даатгалын сангийн орлого, сая төгрөг



Нийслэл, дүүргийн нийгмийн даатгалын байгууллагууд 2018 оны эхний 2 сард нийгмийн даатгалын шимтгэлийн орлогын төлөвлөгөөг 116.7 хувиар биелүүлж, нийгмийн даатгалын санд нийт 132.1 тэрбум төгрөг хуримтлуулсан байна.

Даатгалын санд хуримтлуулсан нийт шимтгэлийн орлогын 79.1 хувь нь тэтгэврийн даатгалын санд, 8.9 хувь нь тэтгэмжийн даатгалын санд, 9.9 хувь нь үйлдвэрлэлийн осол мэргэжлээс шалтгаалах өвчний (ҮОМШӨ) даатгалын санд, 2.1 хувь нь ажилгүйдлийн даатгалын санд тус тус төвлөрчээ.

Зураг 17. Даатгалын сангийн зарлага



Нийслэлийн нийгмийн даатгалын сангаас оны эхний 2 сард даатгуулагч, иргэдэд 191.2 тэрбум төгрөгийн тэтгэвэр, тэтгэмж, төлбөр, сургалтын болон эмчилгээний зардал, эмийн үнийн хөнгөлөлт олгожээ. Нийт зардлын 70.2 хувийг тэтгэврийн, 15.1 хувийг эрүүл мэндийн, 6.7 хувийг ҮОМШӨ-ний, 5.7 хувийг тэтгэмжийн, 2.3 хувийг ажилгүйдлийн даатгалын сангаас олгосон зардал эзэлж байна.

Тэтгэврийн даатгалын сангаас тэтгэвэр авагч иргэдийн тоо 2-р сард 161.6 мянга, олгосон тэтгэврийн хэмжээ өссөн дүнгээр 117.1 тэрбум төгрөгт хүрчээ.

Олгосон нийт тэтгэврийн 77.0 хувийг өндөр насны, 9.4 хувийг хөгжлийн бэрхшээлтэй иргэдийн, 3.0 хувийг тэжээгчээ алдсаны, 10.6 хувийг цэргийн тэтгэвэрт зарцуулсан байна.

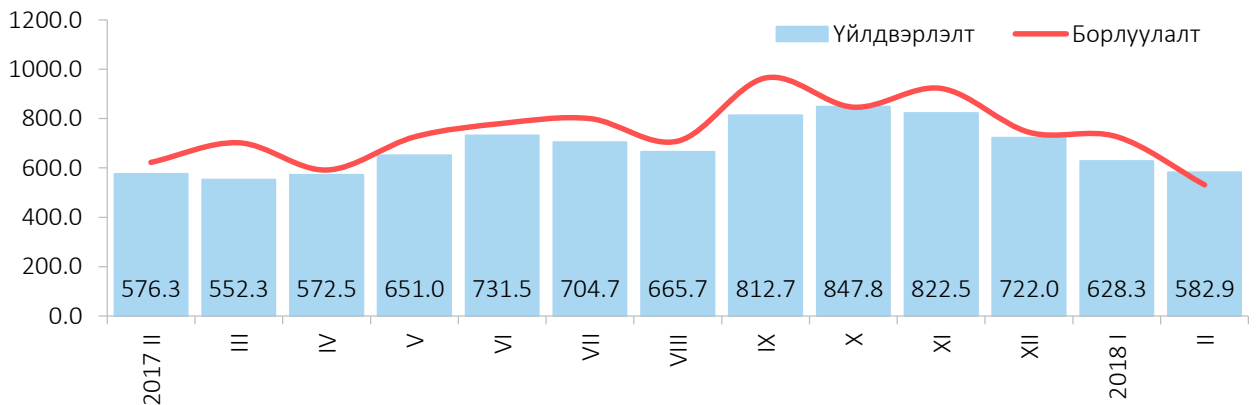


АЖ ҮЙЛДВЭР

Нийслэлийн аж үйлдвэрийн газрууд 2018 оны эхний 2 сард 1211.2 тэрбум төгрөгийн бүтээгдэхүүн үйлдвэрлэж, 1256.9 тэрбум төгрөгийн борлуулалт хийсэн нь өмнөх оны мөн үетэй харьцуулахад үйлдвэрлэлт 7.2 хувиар өсч, борлуулалт 5.0 хувиар буурсан байна.

Аж үйлдвэрийн бүтээгдэхүүн үйлдвэрлэлтийг өмнөх оны мөн үетэй харьцуулахад цахилгаан, дулааны эрчим хүч, усан хангамжийн үйлдвэрлэлт 18.7 хувиар, уул уурхайн олборлох үйлдвэрлэлт 1.0 хувиар, хүнсний бүтээгдэхүүн үйлдвэрлэлт 18.8 хувиар, боловсруулах үйлдвэрлэлт 18.0 хувиар тус тус өссөн байна.

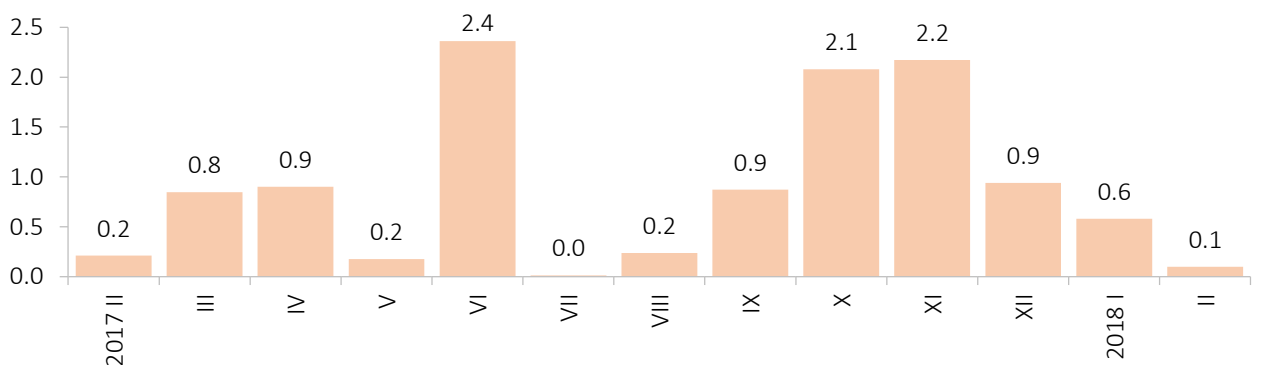
Зураг 18. Аж үйлдвэрийн 2017-2018 оны үйлдвэрлэлт, борлуулалт, тэрбум төгрөг



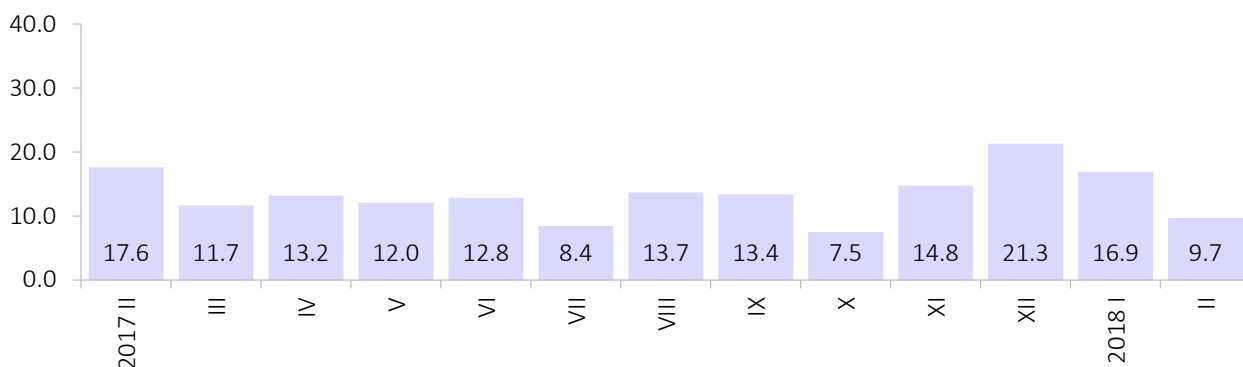
Нийслэлийн аж үйлдвэрийн салбар 2018 оны 2-р сард 582.9 тэрбум төгрөгийн бүтээгдэхүүн үйлдвэрлэлт хийснээс уул уурхайн олборлох салбар 59.7 хувийг, цахилгаан дулааны эрчим хүч, усан хангамжийн үйлдвэрлэлт 15.8 хувийг, боловсруулах үйлдвэрлэлт 24.5 хувийг тус тус эзэлж байна.

Боловсруулах аж үйлдвэрийн салбарын өсөлтөд хүнсний үйлдвэрлэлт, тамхи үйлвэрлэлт, нэхмэлийн үйлдвэрлэлт, хувцас үйлдвэрлэлт, арьс шир боловсруулах үйлдвэрлэлт, мод, модон эдлэл үйлдвэрлэлт, цаас цаасан бүтээгдэхүүн үйлдвэрлэлт, хэвлэл болон дуу бичлэгийн үйлдвэрлэлт, химийн бүтээгдэхүүн үйлдвэрлэлт, төмөрлөг бус эдлэлийн үйлдвэрлэлт, эмнэлгийн багаж хэрэгсэл үйлдвэрлэлт, мебель тавилга үйлдвэрлэлт болон бусад бүтээгдэхүүн үйлдвэрлэлт нөлөө үзүүлсэн байна.

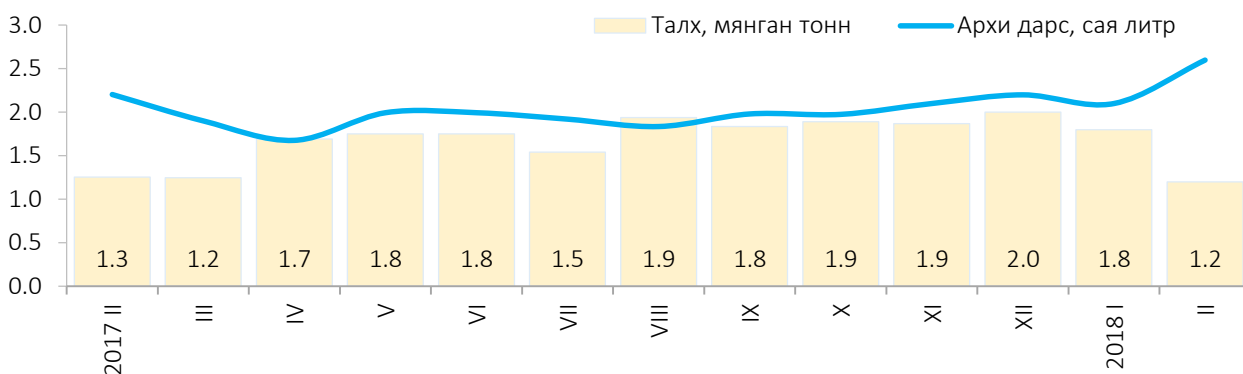
Зураг 19. Махны үйлдвэрлэлт, мянган тонн



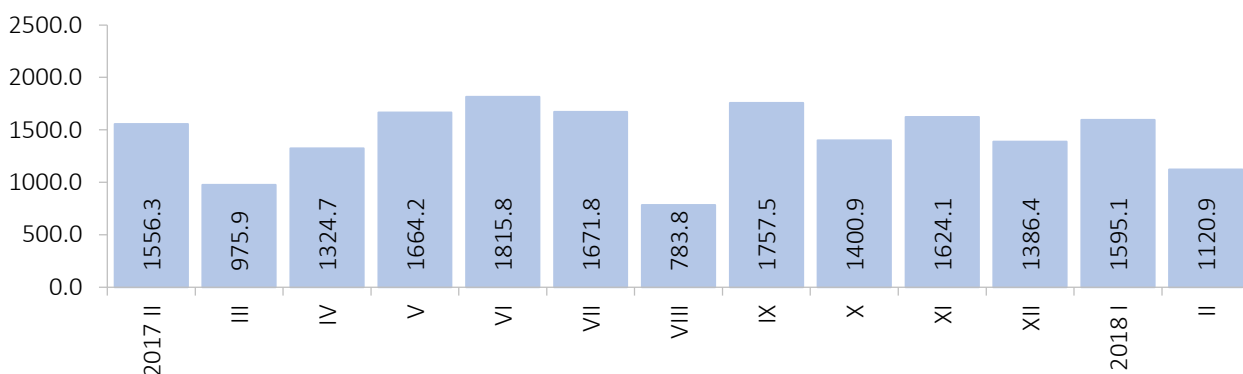
Зураг 20. Гурил үйлдвэрлэлт, мянган тонн



Зураг 21. Талх, архи дарсны үйлдвэрлэлт



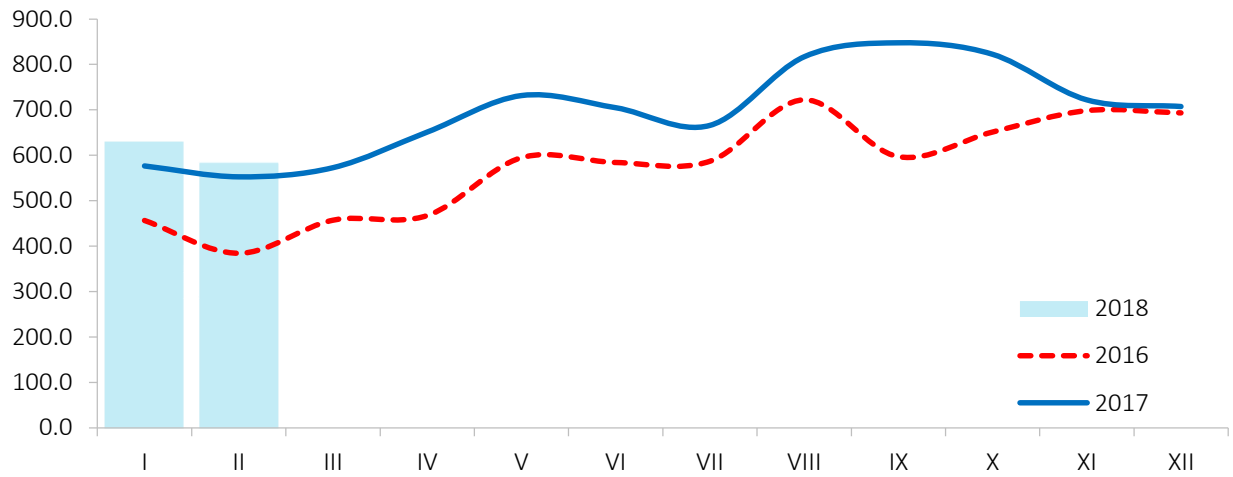
Зураг 22. Нүүрс олборлолт, мянган тонн



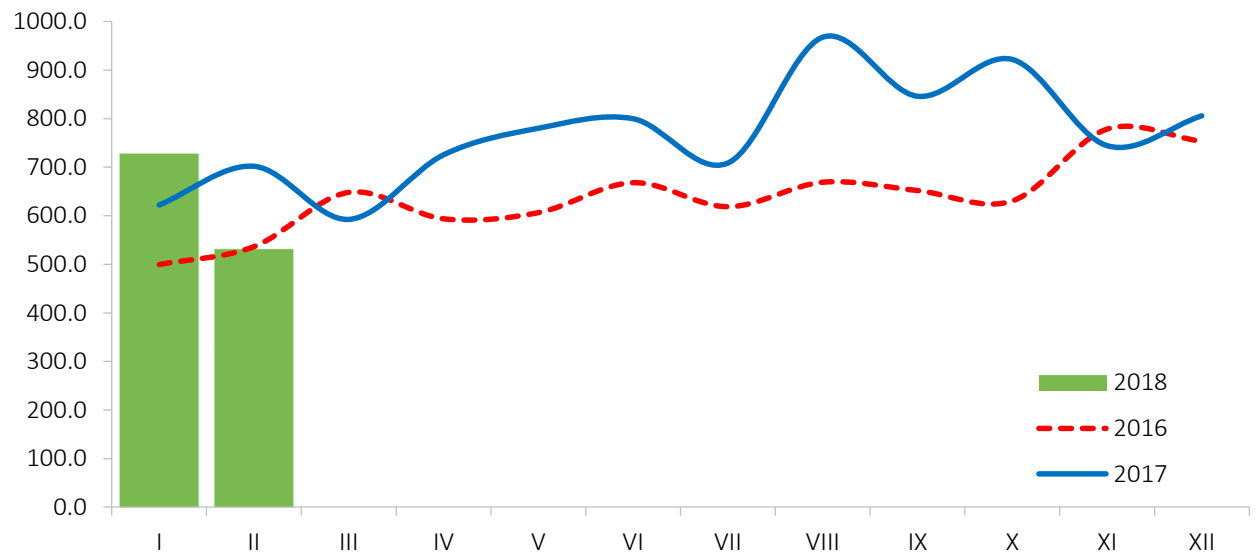
Аж үйлдвэрийн нийт борлуулалтын 570.2 тэрбум төгрөгийг дотоодод, 686.7 тэрбум төгрөгийг гадаадад борлуулсан байна.

2018 оны эхний 2 сард борлуулсан нийт бүтээгдэхүүний 54.6 хувийг экспортоор гаргасан байна. Нийт экспортын 13.2 хувийг нүүрс олборлолт, 21.8 хувийг газрын тос шатдаг хий олборлолт, 43.5 хувийг төмрийн хүдэр олборлолт, 1.6 хувийг бусад ашигт малтмал олборлолт, 1.5 хувийг нэхмэлийн үйлдвэрлэлт, 0.3 хувийг арьс шир боловсруулах үйлдвэрлэлт, 0.2 хувийг хүнсний үйлдвэрлэлт, 0.2 хувийг тамхи үйлдвэрлэлт, мод модон эдлэл болон бусад бүтээгдэхүүн үйлдвэрлэлт 17.7 хувийг тус тус эзэлж байна.

Зураг 23. Үйлдвэрлэлт, 2016-2018 он, тэрбум төгрөг



Зураг 24. Борлуулалт, 2016-2018 он, тэрбум төгрөг



Хүснэгт 17. Аж үйлдвэрийн нийт бүтээгдэхүүний үйлдвэрлэлт, салбараар, өссөн дүн, оны үнээр

Салбар	Нийт бүтээгдэхүүн		
	2017 II	2018 II	$\frac{2018}{2017}$ %
	сая төгрөг		
Бүгд	1 129 381.1	1 211 246.0	107.2
Уул уурхай, олборлолт	719 667.1	726 628.6	101.0
Нүүрс олборлолт	125 858.6	164 470.5	130.7
Газрын тос, шатдаг хий олборлолт	155 574.7	177 556.1	114.1
Төмрийн хүдэр олборлолт	425 944.5	375 073.0	88.1
Бусад ашигт малтмал олборлолт	12 289.3	9 529.0	77.5
Боловсруулах үйлдвэрлэл	252 909.2	298 466.2	118.0
Хүнсний бүтээгдэхүүн үйлдвэрлэл	146 978.6	174 667.4	118.8
Мах, загас, ногоо, тос боловсруулалт	12 114.6	13 961.5	115.2
Сүү, сүүн бүтээгдэхүүн үйлдвэрлэл	15 570.6	26 164.5	168.0
Үр тарианы гурил, малын тэжээл	30 388.3	26 073.1	85.8
Хүнсний бусад бүтээгдэхүүн	17 727.2	20 057.8	113.1
Ундаа үйлдвэрлэл	71 177.9	88 410.5	124.2
Тамхи үйлдвэрлэл	2 206.6	5 180.9	2.3*
Нэхмэлийн үйлдвэрлэл	35 821.8	45 071.5	125.8
Хувцас үйлдвэрлэл, үслэг арьс боловсруулалт	1 162.2	2 340.9	2.0*
Арьс шир боловсруулах үйлдвэр	2 925.9	3 326.7	113.7
Мод модон эдлэл үйлдвэрлэл	1 773.9	3 182.6	179.4
Цаас, цаасан бүтээгдэхүүн үйлдвэрлэл	1 939.7	3 151.8	162.5
Хэвлэл болон дуу бичлэгийн үйл ажиллагаа	4 096.5	4 252.6	103.8
Химийн бүтээгдэхүүн үйлдвэрлэл	9 638.1	12 250.0	127.1
Резинэн болон хуванцар бүтээгдэхүүн	3 185.1	2 810.5	88.2
Төмөрлөг бус эдлэлийн үйлдвэрлэл	1 895.1	3 417.6	180.3
Эмнэлгийн багаж хэрэгсэл үйлдвэрлэл	235.6	246.0	104.4
Тээврийн бусад хэрэгсэл үйлдвэрлэл	490.7	484.8	98.8
Мебель тавилга үйлдвэрлэл, бусад үйлдвэрлэл	40 559.4	38 082.9	93.9
Цахилгаан, дулаан, усан хангамж	156 804.8	186 151.2	118.7
Цахилгаан, дулаан уур үйлдвэрлэлт	149 114.5	178 035.9	119.4
Ус ариутгал, усан хангамж	7 690.3	8 115.3	105.5

*дахин

Хүснэгт 18. Аж үйлдвэрийн нийт бүтээгдэхүүний борлуулалт, салбараар, өссөн дүн, оны үнээр

Салбар	Аж үйлдвэрийн борлуулалт			
	2017 II	2018 II	$\frac{2018}{2017}$ %	үүнээс: экспорт, %
	сая төгрөг			
Бүгд	1 323 250.3	1 256 947.6	95.0	54.6
Уул уурхай, олборлолт	790 704.2	682 140.7	86.3	80.7
Нүүрс олборлолт	86 865.5	129 832.5	149.5	70.1
Газрын тос, шатдаг хий олборлолт	145 495.1	150 004.2	103.1	100.0
Төмрийн хүдэр олборлолт	547 771.5	388 091.2	70.8	76.9
Бусад ашигт малтмал олборлолт	10 572.1	14 212.8	134.4	77.4
Боловсруулах үйлдвэрлэл	375 741.3	388 274.8	103.3	35.1
Хүнсний бүтээгдэхүүн үйлдвэрлэл	156 591.6	190 415.5	121.6	0.6
Мах, загас, ногоо, тос боловсруулалт	12 560.6	14 039.9	111.8	5.4
Сүү, сүүн бүтээгдэхүүн үйлдвэрлэл	16 140.7	29 389.6	182.1	
Үр тарианы гурил, малын тэжээл	28 768.8	44 053.8	153.1	
Хүнсний бусад бүтээгдэхүүн	18 865.8	22 723.8	120.4	0.8
Ундаа үйлдвэрлэл	80 255.7	80 208.4	99.9	0.1
Тамхи үйлдвэрлэл	10 191.0	9 829.6	96.5	15.1
Нэхмэлийн үйлдвэрлэлт	27 773.6	29 979.5	107.9	33.6
Хувцас үйлдвэрлэл, үслэг арьс боловсруулалт	998.7	2 058.5	2.1*	
Арьс шир боловсруулах үйлдвэр	2 897.9	3 419.5	118.0	57.9
Мод модон эдлэл үйлдвэрлэл	1 988.5	3 149.5	158.4	
Цаас, цаасан бүтээгдэхүүн үйлдвэрлэл	1 939.3	3 158.3	162.9	
Хэвлэл болон дуу бичлэгийн үйл ажиллагаа	4 286.4	4 065.2	94.8	
Химийн бүтээгдэхүүн үйлдвэрлэл	9 645.4	11 811.8	122.5	
Резинэн болон хуванцар бүтээгдэхүүн	3 191.1	2 941.1	92.2	
Төмөрлөг бус эдлэлийн үйлдвэрлэл	2 524.3	3 274.4	129.7	
Эмнэлгийн багаж хэрэгсэл үйлдвэрлэл	312.3	225.7	72.3	
Тээврийн бусад хэрэгсэл үйлдвэрлэл	505.5	523.6	103.6	
Мебель тавилга үйлдвэрлэл, бусад үйлдвэрлэл	152 895.7	123 422.6	80.7	98.5
Цахилгаан, дулаан, усан хангамж	156 804.8	186 532.1	119.0	
Цахилгаан, дулаан уур үйлдвэрлэлт	149 114.5	178 053.6	119.4	
Ус ариутгал, усан хангамж	7 690.3	8 478.5	110.2	

* дахин



МАЛ АЖ АХУЙ

Нийслэлийн хэмжээнд 2018 оны эхний 2 сард 3517 толгой мал зүй бусаар хорогдсон нь өмнөх оны мөн үеэс 2242 толгойгоор (175.8%) өссөн байна. Нийт хорогдсон малын 5.8 хувийг адуу, 21.0 хувийг үхэр, 32.6 хувийг хонь, 40.6 хувийг ямаа эзэлжээ.

Мөн хорогдсон малын 129 нь (3.7%) өвчнөөр, 400 нь (11.4%) хээлтэгч малын хорогдол эзэлж байна.

Хүснэгт 19. Том малын зүй бус хорогдол, дүүргээр, эхний 2 сард

Дүүрэг	2014	2015	2016	2017	2018
Нийслэлийн дүн	478	192	938	1 275	3 517
Багануур	237	108	208	553	976
Багахангай	18	10	95	1	464
Баянзүрх	85	4	108	78	211
Налайх	25	-	169	220	372
Сонгинохайрхан	63	22	262	132	1 325
Сүхбаатар	13	1	18	16	51
Хан-Уул	34	44	72	275	118
Чингэлтэй	3	3	6	-	-

Хүснэгт 20. Өвчнөөр хорогдсон мал, эхний 2 сард

Төрөл	2015		2016		2017		2018	
	I	II	I	II	I	II	I	II
	тоо, толгой							
Бүгд	30	56	197	307	80	167	46	129
Адуу	2	2	1	2	-	3	-	4
Үхэр	6	9	6	16	6	34	3	18
Хонь	9	22	162	250	73	115	10	37
Ямаа	13	23	28	39	1	15	33	70



ХОТЫН НИЙТИЙН АЖ АХУЙН ҮЙЛЧИЛГЭЭ

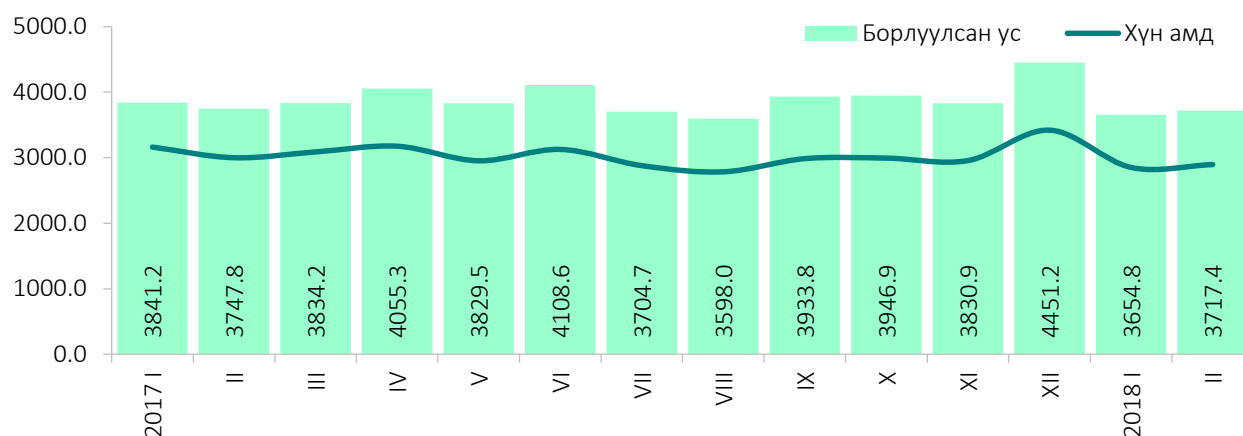
2018 оны эхний 2 сард нийслэлийн хүн амд 5.7 сая.м³ (77.9%), аж ахуйн нэгж, байгууллагад 1.6 сая.м³ (22.1%) цэвэр усыг борлуулжээ. Борлуулсан усны нийт хэмжээ өмнөх оны мөн үеэс 2.9 хувиар буурсан байна.

Хүснэгт 21. Ус суваг ашиглалтын үйлчилгээ

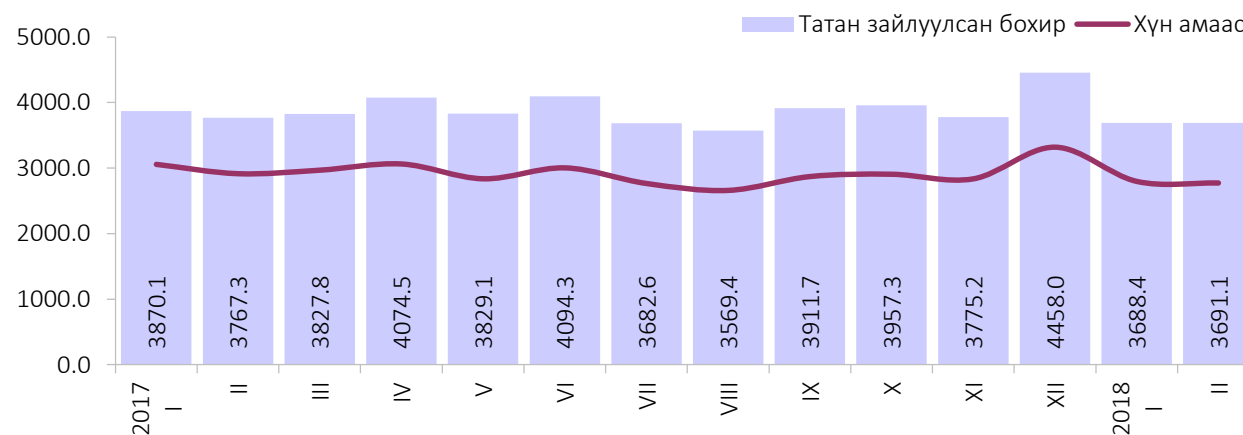
Үзүүлэлт	Хэмжих нэгж	2014	2015	2016	2017	2018	$\frac{2018}{2017}$ %
Шахсан ус	мянган м ³	9 021.4	8 562.6	8 737.0	8 584.9	8 976.6	104.6
Борлуулсан ус	мянган м ³	7 570.0	7 723.2	7 341.3	7 589.0	7 372.2	97.1
Хүн амд	мянган м ³	5 586.6	5 716.9	5 567.7	6 161.0	5 744.9	93.2
Аж ахуйн нэгж, байгууллагад	мянган м ³	1 983.4	2 006.3	1 773.6	1 428.0	1 627.3	114.0
Татан зайлуулсан бохир	мянган м ³	7 335.2	7 602.3	7 346.0	7 637.4	7 379.5	96.6
Хүн амаас	мянган м ³	5 132.9	5 344.7	5 360.8	5 970.1	5 566.8	93.2
Аж ахуйн нэгж, байгууллагаас	мянган м ³	2 202.3	2 257.6	1 985.2	1 667.3	1 812.7	108.7
Ус борлуулалтын орлого	сая төгрөг	2 682.4	4 527.2	4 261.6	4 407.9	4 575.9	103.8
Хүн амаас	сая төгрөг	1 566.8	2 623.5	2 509.9	2 775.9	2 704.7	97.4
Аж ахуйн нэгж, байгууллагаас	сая төгрөг	1 115.6	1 903.7	1 751.7	1 632.0	1 871.2	114.7
Сувагжуулалтын орлого	сая төгрөг	1 496.7	2 752.2	2 938.8	3 010.1	3 090.4	102.7
Хүн амаас	сая төгрөг	756.2	1 189.0	1 300.1	1 462.5	1 418.2	97.0
Аж ахуйн нэгж, байгууллагаас	сая төгрөг	740.5	1 563.2	1 638.7	1 547.6	1 672.2	108.1

Хүн амд түгээсэн цэвэр усны 5.6 сая.м³ (96.71%) усыг төвлөрсөн шугамаар, 187.9 мян.м³ (3.27%) усыг ус түгээх байраар, 1.0 мян.м³ (0.02) усыг тээврээр түгээсэн байна. Цэвэрлэх байгууламжаар 9.8 сая.м³ бохирыг цэвэрлэж, аж ахуйн нэгж, байгууллага, өрхийн 7.4 сая.м³ бохир шингэнийг татан зайлуулсан байна.

Зураг 25. Борлуулсан ус, сараар, мянган м³



Зураг 26. Татан зайлуулсан бохир, сараар, мянган м³





АМЬДАРЧ БУЙ ОРЧИН

Нийслэлийн агаарын дундаж хэм 2018 оны 2-р сард дунджаар -17.7°C байв. Энэ нь өмнөх оны мөн үеэс -4.0°C -аар, олон жилийн дундажтай харьцуулбал -1.0°C -аар тус тус хүйтэн байв. Энэ сарын хамгийн дулаан хэм -2.9°C , хамгийн хүйтэн хэм -28.3°C , хүр тунадасны нийлбэр 3.2 миллиметр, салхины үнэмлэхүй их хурд 17 метр секунд хүрч, цасан бүрхүүлийн зузаан 11 сантиметр, шороон болон цасан шуургатай 4 өдөр бүртгэгдсэн байна.

Хүснэгт 22. Агаарын бохирдолт, $\text{мг}/\text{м}^3$, 2-р сард¹

Бодисын нэр		Стандарт хэмжээ	Хэмжилтийн тоо	Хамгийн их хэмжээ	Стандарт хэмжээнээс давсан тохиолдлын тоо	Агаарт байсан дундаж хэмжээ
Хүхэрлэг хий	SO ₂	0.050	209	0.149	42	0.036
Азотын давхар исэл	NO ₂	0.050	291	0.147	146	0.051
Тоосжилт	PM ₁₀	0.100	261	0.773	190	0.176
	PM _{2.5}	0.050	184	0.728	158	0.142
Нүүрстөрөгчийн дутуу исэл ²	CO	10.000	756	16.039	8	2.333
Озон	O ₃	0.100	548	0.082	-	0.028

Зураг 27. Улаанбаатар³ хотын агаар дахь хүхэрлэг хийн агууламж, 12 харуулын дундаж, сараар, $\text{мг}/\text{м}^3$



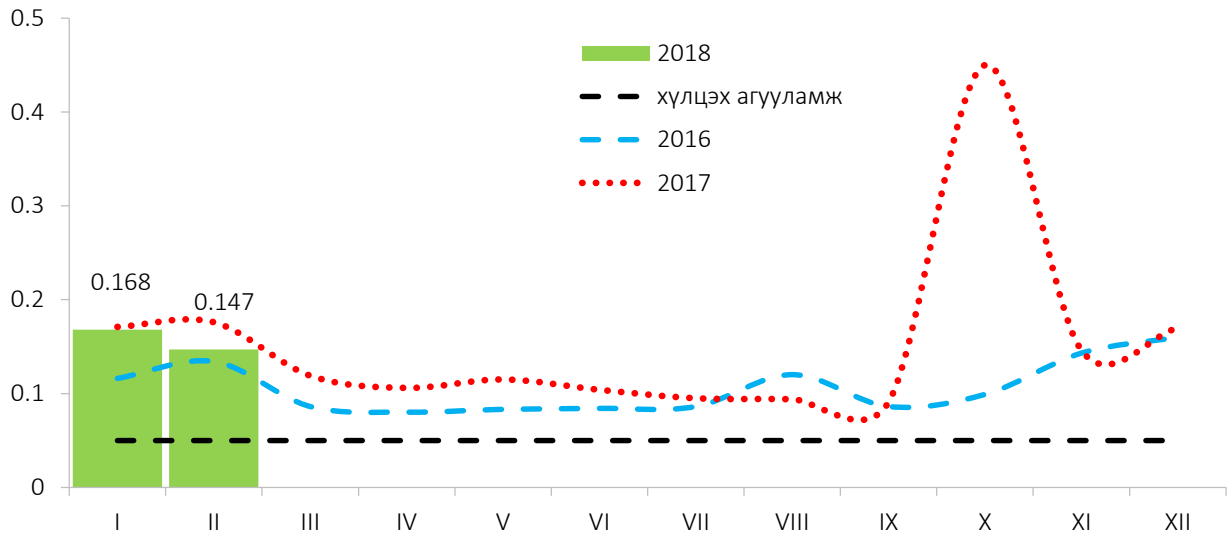
2018 оны 2-р сард азотын давхар ислийн хоногийн дундаж агууламж Баруун 4 зам орчимд 28 удаа, 13-р хороолол орчимд 24 удаа, Телевиз орчимд 21 удаа, 32-ын тойрог орчимд 19 удаа, 1-р хороолол орчимд 18 удаа, Толгойт болон Амгалан орчимд тус бүр 16 удаа, Ургах наран хороолол орчимд 4 удаа, хүхэрлэг хийн агууламж 1-р хороолол орчимд 24 удаа, 13-р хороолол орчимд 8 удаа, Ургах наран хороолол орчимд 7 удаа, 32-ын тойрог орчимд 2 удаа, Баруун 4 зам орчимд 1 удаа агаарын чанарын стандарт дахь хүлцэх хэм хэмжээнээс давжээ.

¹ Эх үүсвэр: Цаг уур орчны шинжилгээний газар

² 8 цагийн дундаж

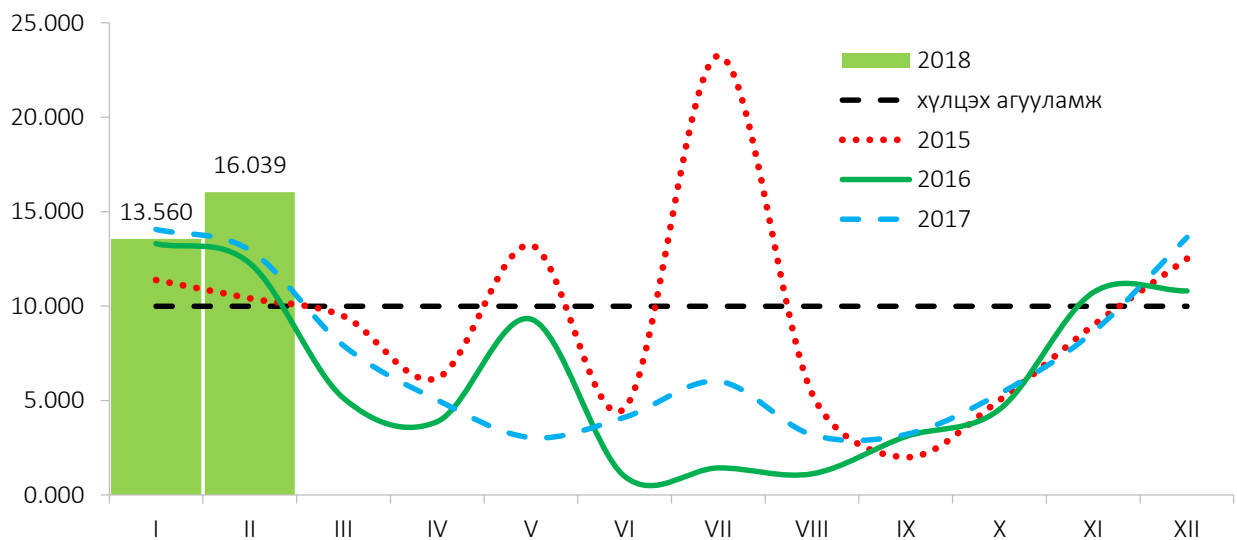
³ Багахангай, Налайх дүүрэгт агаарын бохирдлыг хэмжих харуул цэг байхгүй

Зураг 28. Улаанбаатар⁴ хотын агаар дахь азотын давхар ислийн агууламж, 12 харуулын дундаж, сараар, мг/м³

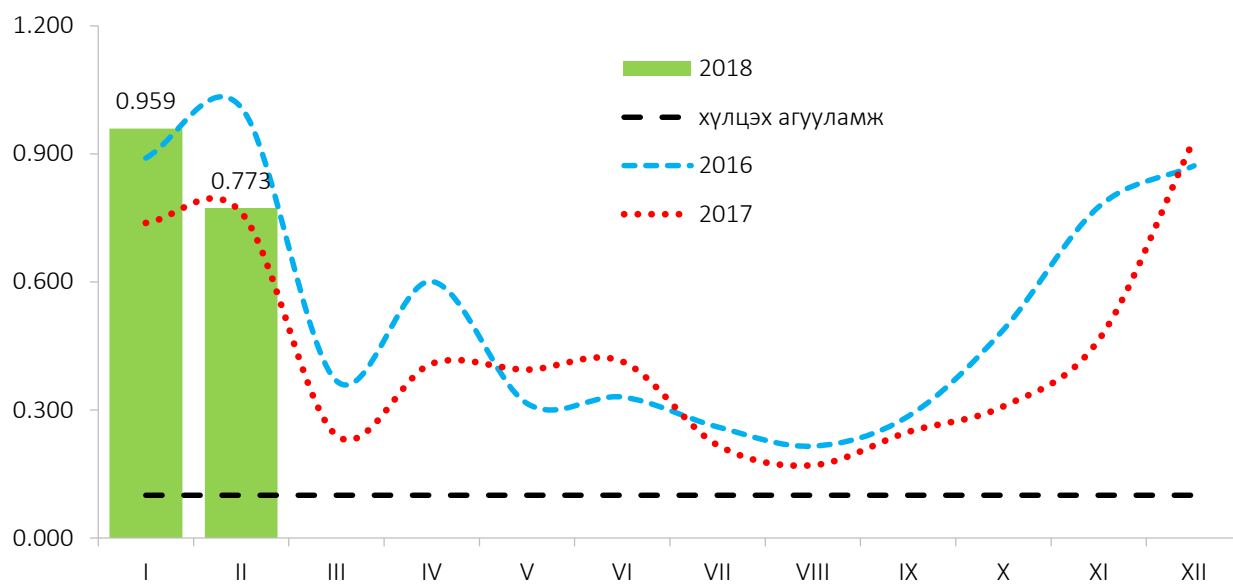


10 микроноос бага хэмжээтэй тоосны агууламж 1-р хороолол болон 32-ын тойрог орчимд тус бүр 24 удаа, Баруун 4 зам, Хархорин зах болон Телевиз орчимд тус бүр 22 удаа, 13-р хороолол, Нисэх болон Амгалан орчимд тус бүр 20 удаа, Толгойт орчимд 12 удаа, Ургах наран хороолол орчимд 4 удаа, 2.5 микроноос бага хэмжээтэй тоосны агууламж Амгалан орчимд 27 удаа, Телевиз орчимд 25 удаа, 1-р хороолол болон Нисэх орчимд тус бүр 24 удаа, Баруун 4 зам орчимд 20 удаа, 13-р хороолол болон Толгойт орчимд тус бүр 19 удаа, нүүрстөрөгчийн дутуу ислийн агууламж Телевиз орчимд 5 удаа, 1-р хороолол орчимд 2 удаа, Толгойт орчимд 1 удаа агаарын чанарын стандарт дахь хүлцэх хэм хэмжээнээс давсан байна.

Зураг 29. Улаанбаатар³ хотын агаар дахь нүүрстөрөгчийн дутуу исэл, 12 харуулын дундаж, сараар, мг/м³



Зураг 30. Улаанбаатар³ хотын агаар дахь 10 микроноос бага хэмжээтэй тоосны агууламж, 12 харуулын дундаж, сараар, мг/м³



Хүснэгт 23. Улаанбаатар хотын агаар дахь бохирдуулагч бодисын хоногийн дундаж агууламж, мг/м³, 2-р сард

Агаарын бохирдлын үзүүлэлт		Мишээл- Экспо төв	Баруун дөрвөн зам	1-р хороолол	13-р хороолол	32-ын тойрог	Офицеруу- дын ордон	Хархорин зах	Ургах наран хороолол	Нисэх	Толгойт	Телевиз	Амгалан
Хүхэрлэг хий SO ₂	Дундаж		0.029	0.095	0.038	0.031	0.018	0.027	0.038	0.015	-	-	-
	Хамгийн их		0.055	0.149	0.064	0.059	0.044	0.049	0.078	0.023	-	-	-
	XXX*-с давсан хувь		4.0	86.0	30.0	7.0	-	-	25.0	-	-	-	-
	Хэмжилтийн тоо		28	28	27	28	21	28	28	21	-	-	-
Азотын давхар исэл NO ₂	Дундаж		0.102	0.061	0.087	0.054	0.022	0.022	0.039	0.024	0.050	0.054	0.051
	Хамгийн их		0.147	0.101	0.123	0.083	0.041	0.029	0.068	0.041	0.082	0.087	0.072
	XXX*-с давсан хувь		100.0	72	89.0	68.0	-	-	18.0	-	57.0	75.0	57.0
	Хэмжилтийн тоо		28	25	27	28	21	28	22	28	28	28	28
Нүүрс төрөгчийн дутуу исэл, CO**	Дундаж		2.115	3.922	1.832	2.046	-	1.441	0.674	1.223	3.689	4.093	2.297
	Хамгийн их		5.213	10.588	5.275	6.125	-	6.413	2.938	3.189	10.603	16.039	8.798
	XXX*-с давсан хувь		-	3.0	-	-	-	-	-	-	1.0	6.0	-
	Хэмжилтийн тоо	Хэмжилт хийгдээгүй	84	77	80	84	-	67	84	84	84	84	28
Тоос PM ₁₀	Дундаж		0.177	0.316	0.179	0.216	-	0.184	0.112	0.136	0.105	0.177	0.157
	Хамгийн их		0.354	0.773	0.549	0.589	-	0.511	0.336	0.274	0.291	0.312	0.314
	XXX*-с давсан хувь		79.0	92.0	74.0	86.0	-	79.0	33.0	71.0	43.0	79.0	71.0
	Хэмжилтийн тоо		28	26	27	28	-	28	12	28	28	28	28
Тоос PM _{2.5}	Дундаж		0.121	0.253	0.092	-	-	-	-	0.125	0.102	0.172	0.126
	Хамгийн их		0.346	0.728	0.173	-	-	-	-	0.262	0.289	0.305	0.278
	XXX*-с давсан хувь		87.0	95.0	79.0	-	-	-	-	86.0	68.0	89.0	96.0
	Хэмжилтийн тоо		23	25	24	-	-	-	-	28	28	28	28
Озон O ₃ **	Дундаж		-	0.041	0.017	0.015	-	-	0.029	0.028	0.029	-	0.040
	Хамгийн их		-	0.069	0.041	0.045	-	-	0.068	0.051	0.082	-	0.082
	XXX*-с давсан хувь		-	-	-	-	-	-	-	-	-	-	-
	Хэмжилтийн тоо		-	52	78	83	-	-	83	84	84	-	84

*- Хүлцэх хэм хэмжээ,

** - CO, O₃-ийн хэмжилтийг 8 цагийн дунджаар тооцсон

Туул голын усны бохирдол:

Байгаль орчны хэмжил зүйн төв лабораторийн 2018 оны 2-р сарын 08, 09-ны өдрүүдэд хийсэн хэмжилтээр Туул голын усны найрлага Туул-Налайх харуул цэгийн орчимд бохирдуулагч бодисын хэмжээ хэвийн, Туул-Сонгино доод харуул цэгийн орчимд хүчилтөрөгчийн хэмжээ горим алдагдаж бохирдолтой, амоны азот 67.7 дахин, эрдэс фосфор 30.2 дахин, биохимийн хэрэгцээт хүчилтөрөгч 15.5 дахин, нитридийн нэгдлийн хэмжээ 5.3 дахин хүлцэх хэм хэмжээнээс давж, Туул голын ус бохирдолтой хэвээр байна.

Хүснэгт 24. Нийслэлийн гадаргын усны найрлага, мг/м³, 2-р сард⁴

Үзүүлэлт		Стандарт хэмжээ	“Туул-Налайх” харуул цэг		“Туул-Сонгино доод” харуул цэг	
			Хэмжээ	Бодисын хэтрэлт	Хэмжээ	Бодисын хэтрэлт
Хүчилтөрөгч	O ₂	≥6	7.12	Хэвийн	0.05	Горим алдагдсан
Биохимийн хэрэгцээт хүчилтөрөгч	BXX ₅	≤ 3	1.1	Хэвийн	46.4	15.5 дахин
Нитридийн нэгдэл	NO ₂	≤ 0.02	0.005	Хэвийн	0.105	5.3 дахин
Амоны азот	NH ₄	≤0.5	0.02	Хэвийн	33.84	67.7 дахин
Эрдэс фосфор	P	≤0.1	0.005	Хэвийн	3.018	30.2 дахин

Байгаль орчны зөрчил:

Нийслэлийн хэмжээнд 2018 оны эхний 2 сард байгаль орчныг хамгаалах хууль, тогтоомжийг зөрчсөн 10 зөрчлийг илрүүлжээ. Илрүүлсэн нийт зөрчлийн 30.0 хувийг газрын хэвлий, ашигт малтмал, уул уурхайн зөрчил, 30.0 хувийг газрын зөрчил, 20.0 хувийг байгаль орчинд нөлөөлөх байдлын үнэлгээ, 10.0 хувийг агаар, химийн хорт бодисын зөрчил, 10.0 хувийг ургамал, хөрсний бохирдлын зөрчил тус тус эзэлж байна. Илрүүлсэн нийт зөрчилд 15.1 сая төгрөгийн торгууль ногдуулсан байна.

Хүснэгт 25. Байгаль орчны зөрчил, төрлөөр, эхний 2 сард

Илрүүлсэн зөрчил, төрлөөр	2017			2018		
	Үзлэг шалгалт	Илрүүлсэн зөрчил	Торгууль (сая.төг)	Үзлэг шалгалт	Илрүүлсэн зөрчил	Торгууль (сая.төг)
Бүгд	12	8	20.4	78	10	15.1
Ой	-	-	-	2	-	-
Ан, амьтан	-	-	-	1	-	-
Газрын	4	6	19.0	4	3	8.8
Ус	-	-	-	-	-	-
Ургамал, хөрсний бохирдол	1	-	-	1	1	-
Агаар, химийн хорт бодис	2	-	-	19	1	0.3
Газрын хэвлий, ашигт малтмал, уул уурхай	2	2	1.4	4	3	-
Геодези зураг зүй, кадастр	-	-	-	-	-	-
Байгаль орчинд нөлөөлөх байдлын үнэлгээ	-	-	-	2	2	6.0
Бусад	3	-	-	-	-	-

⁴ Эх үүсвэр: Байгаль орчны хэмжил зүйн төв лаборатори



ГЭМТ ХЭРЭГ

2018 оны эхний 2 сард 5470 гэмт хэрэг бүртгэгдсэн нь өмнөх оны мөн үеэс 2483 (83.1%) хэргээр өсчээ.

Гэмт хэргийн илрүүлэлт 6.3 хувьтай байгаа нь өмнөх оны мөн үеэс 48.5 пунктээр доогуур байна. Гэмт хэргийн улмаас 850 хүн гэмтэж осолдон, 144 хүн нас барж, төр ард иргэдэд 29.0 тэрбум төгрөгийн хохирол учруулсны 1.5 тэрбум (5.1%) төгрөгийн хохирлыг нөхөн төлүүлжээ.

Зураг 31. Бүртгэгдсэн гэмт хэрэг, сараар



Бүртгэгдсэн гэмт хэргийн 41.0 хувийг хулгайн, 20.9 хувийг хүний эрх, эрх чөлөөний эсрэг, 15.1 хувийг залилан, 5.3 хувийг дээрмийн, 2.4 хувийг тээврийн хэрэгслийн хөдөлгөөний аюулгүй байдал, 1.4 хувийг ашиглалтын журмын эсрэг, 0.1 хувийг танхайн хэрэг тус тус эзэлж байна.

Хүснэгт 26. Нийт бүртгэсэн гэмт хэрэг, төрлөөр

Төрөл	Гэмт хэргийн тоо			Өсөлт, бууралт	
	2016 II	2017 II	2018 II	Тоо	Хувь
Нийт	3 220	2 987	5 470	2483	83.1
Үүнээс:	14	16	12	-4	-25.0
Хүний амь	18	17	49	32	188.2
Хүчин	75	68	303	235	345.6
Дээрэм	1214	900	2 243	1 343	131.1
Хулгай	31	23	- ⁵	-23	-
Булаалт	349	348	840	492	141.3
Залилан	763	857	1 145	288	33.6
Хүний эрх, эрх чөлөөний эсрэг	121	130	102	-28	-21.5
Хөдөлгөөний аюулгүй байдал	67	77	153	76	76.8
ашиглалтын журам зөрчих					
Бусдыг амиа хорлоход хүргэх	36	24	96	72	300.0
Ашиглах	217	200	4	-196	-98.0
Танхайрах	315	327	513	186	56.9
Бусад	3 220	2 987	5 470	2483	83.1

2018 оны эхний 2 сард 4866 хүн эрүүлжигдсэн нь өмнөх оны мөн үеэс 1106 (18.5%) хүнээр буурсан байна.

⁵ Монгол Улсын зөрчлийн тухай хууль, зөрчил шалган шийдвэрлэх тухай хууль шинэчлэгдэн баталж, 2017 оны 07 дугаар сарын 01-нээс хэрэгжиж эхэлсэнтэй холбоотойгоор бусдын эд хөрөнгийг булаах үзүүлэлтийг гэмт хэргийн бүртгэлд тооцохгүй болсон.

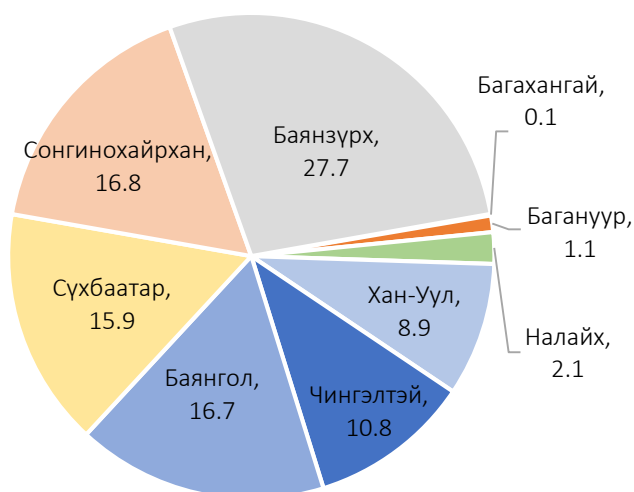
Хүснэгт 27. Бүртгэгдсэн нийт гэмт хэрэг, дүүргээр

Дүүрэг	Бүртгэгдсэн нийт гэмт хэрэг			Өсөлт, бүүралт 2017-2018	
	2016 II	2017 II	2018 II	Тоо	Хувь
Нийслэлийн дүн	3 220	2 987	5 470	2 483	83.1
Багануур	53	30	55	25	83.3
Багахангай	5	4	4	-	-
Баянгол	592	546	972	426	78.0
Баянзүрх	719	674	1 513	839	124.5
Налайх	72	55	96	41	74.5
Сонгинохайрхан	525	460	940	480	104.3
Сүхбаатар	530	486	876	390	80.2
Чингэлтэй	408	461	576	115	24.9
Хан-Уул	316	271	438	167	61.6

Хүснэгт 28. Гэмт хэрэг бүртгэгдэх үед сэжигтнээр тооцвол зохих этгээд нь тогтоогдоогүй хэргийн тоо, дүүргээр

Дүүрэг	Сэжигтэн тодорхойгүй хэргийн тоо	Үүнээс:	Гэмт хэргийн илрүүлэлтийн хувь
		Сэжигтнийг илрүүлж ял сонгосон	
Нийслэлийн дүн	5 249	333	6.3
Багануур	43	12	27.9
Багахангай	4	-	-
Баянгол	948	47	5.0
Баянзүрх	1455	94	6.5
Налайх	87	7	8.0
Сонгинохайрхан	893	56	6.3
Сүхбаатар	845	30	3.6
Чингэлтэй	546	61	11.2
Хан-Уул	428	26	6.1

Зураг 32. Бүртгэгдсэн нийт гэмт хэрэг, дүүргээр



2018 оны эхний 2 сард бүртгэгдсэн гэмт хэргийн 4057 (74.2%) нь хөнгөн хэрэг, 1413 (25.8%) нь хүнд хэрэг байна.⁶

Гэмт хэрэг илрүүлэлтийн хувь хамгийн өндөр (27.9%) нь Багануур дүүрэгт байгаа бол, хамгийн бага (3.6%) нь Сүхбаатар дүүрэгт байна. Гэмт хэрэгт холбогдсон сэжигтэн, яллагдагчийн тоо 333 болж, өмнөх оны мөн үеэс 668 (66.7%) хүнээр бүүрсан байна.

Нийт хэрэгт холбогдсон сэжигтэн, яллагдагчийн 169 (26.4%) нь согтуугаар

⁶ Монгол Улсын эрүүгийн тухай хууль шинэчлэлэн батлагдаж, 2017 оны 05 дугаар сарын 11-нээс хэрэгжиж эхэлсэнтэй холбоотойгоор гэмт хэргийг хөнгөн, хүнд гэж 2 ангилдаг болсон.

“Нийслэлийн эдийн засаг, нийгмийн байдал” статистикийн 2018 оны II сарын танилцуулга

үйлдсэн, 67 (10.5%) нь гэмт хэргийг бүлэглэн үйлджээ. Сэжигтэн, яллагдагчийн 29 (4.5%) нь хүүхэд, 68 (10.6%) нь эмэгтэйчүүд байна.

Хүснэгт 29. Бүртгэсэн хулгайн гэмт хэрэг, дүүргээр

Дүүрэг	Нийт хулгайн гэмт хэргийн тоо			Үүнээс:		
	2016 II	2017 II	2018 II	Хувийн өмчийн хулгайн гэмт хэргийн тоо		
				2016 II	2017 II	2018 II
Нийслэлийн дүн	1 214	900	2 243	1 050	760	1 834
Багануур	9	6	13	8	4	11
Багахангай	2	1	1	1	1	1
Баянгол	162	118	363	132	81	288
Баянзүрх	287	212	671	238	180	492
Налайх	18	12	37	16	10	35
Сонгинохайрхан	236	133	425	218	120	399
Сүхбаатар	233	157	368	196	134	277
Чингэлтэй	171	177	225	152	153	205
Хан-Уул	96	84	140	89	77	126



ХОТЫН АЮУЛГҮЙ БАЙДАЛ

Нийслэл хотын нутаг дэвсгэрт 2018 оны эхний 2 сард 42 гамшиг бүртгэгдсэн нь өмнөх оны мөн үеэс 12.5 хувиар буурсан байна.

Нийт гамшигт хүчтэй салхи шуурга 4, хүний үйл ажиллагаатай холбоотой 38 осол бүртгэгдсэн байна. Хүний үйл ажиллагаатай холбоотой осолд химийн бодисын 2 осол, бусад төрлийн 36 осол бүртгэгджээ.

Нийслэл хотод 2018 оны эхний 2 сард ахуйн 471 гал түймэр гарч өмнөх оны мөн үеэс 11.3 хувиар өссөн байна. Гал түймрийн улмаас 8 хүн (үүнээс, хүүхэд 0) амь насаа алдаж, 6 хүн (үүнээс, хүүхэд 0) түлэгдэж гэмтсэн байна.

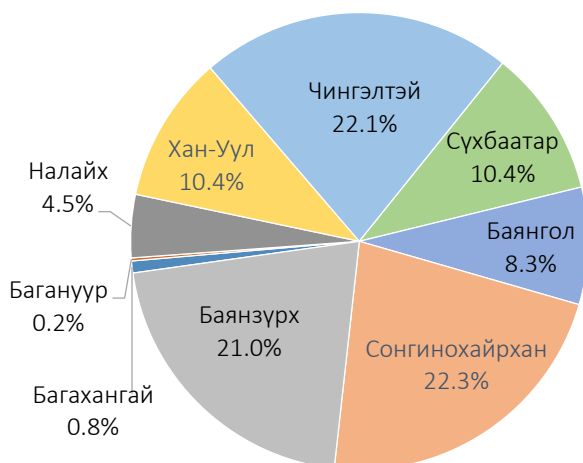
Хүснэгт 30. Гал түймрийн тоо, дүүргээр, жил бүрийн эхний 2 сард

Дүүрэг	2013	2014	2015	2016	2017	2018	$\frac{2018}{2017}$ %
Нийслэлийн дүн	502	652	320	508	423	471	111.3
Багануур	4	6	6	6	5	4	80.0
Багахангай	0	1	3	2	0	1	0.0
Баянгол	72	105	73	71	71	39	54.9
Баянзүрх	124	158	154	128	87	99	113.8
Налайх	7	29	17	18	17	21	123.5
Сонгинохайрхан	103	131	130	119	97	105	108.2
Сүхбаатар	60	80	72	58	50	49	98.0
Хан-Уул	48	76	58	47	44	49	111.4
Чингэлтэй	84	66	82	59	52	104	200.0

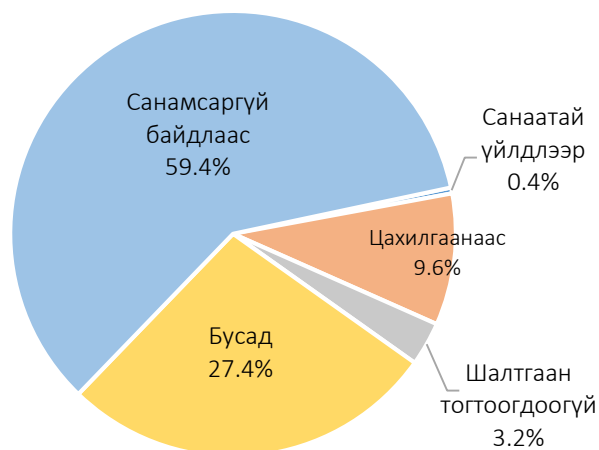
Гал түймрийн аюулаас 93 хүн, 137 байшин барилга, 5.2 тэрбум төгрөгийн эд хөрөнгийг аварсан байна. Гал түймрийг гарсан шалтгаанаар нь ангилбал, цахилгаанаас 45, санамсаргүй байдлаас 280, санаатай үйлдлээр 2, шалтгаан тогтоогдоогүй 15, бусад шалтгаанаар 129 гал түймэр гарчээ.

Гал түймэрт 122 гэр, орон сууц, 25 барилга байгууламж, тоног төхөөрөмж, 45 машин техник, малын 57 хашаа, саравч, бусад төрлийн 43 объект өртсөн байна. Гал түймэрт төрийн өмчийн 28, иргэний хувийн өмчийн 204, хувийн аж ахуйн нэгж, байгууллагын өмчийн 98 объект өртөж, нийт 1.1 тэрбум төгрөгийн хохирол учирсан байна.

Зураг 33. Гал түймэр, байршлаар



Зураг 34. Гал түймэр, шалтгаанаар



Нийслэлийн Онцгой байдлын газраас 2018 оны эхний 2 сард 52 барилгын зураг төсөл, мөн ашиглалтад хүлээн авч буй 45 барилгад хяналт тавьж ажиллажээ. Түүнчлэн 2074 объектод үзлэг шалгалт хийж, 10552 галын зөрчил илрүүлж, 4 байгууллагын үйл ажиллагааг нь зогсоож, байгууллага, албан тушаалтан, иргэнд 489 заавал биелүүлэх албан шаардлага, 1000 мэдэгдэл хүргүүлж, 14.8 сая төгрөгийн торгууль ногдуулсан байна.

НИЙСЛЭЛИЙН СТАТИСТИКИЙН ГАЗАР