

НИЙСЛЭЛИЙН СТАТИСТИКИЙН ГАЗАР



СТАТИСТИКИЙН ТАНИЛЦУУЛГА

Нийслэлийн эдийн засаг,
нийгмийн байдал

2018 он
1-р сар

АГУУЛГА

	Хуудасны дугаар
 НИЙСЛЭЛИЙН ЭДИЙН ЗАСАГ, НИЙГМИЙН ҮНДСЭН ҮЗҮҮЛЭЛТ, 2014-2018 ОН	2
 НИЙСЛЭЛИЙН ЭДИЙН ЗАСАГ, НИЙГМИЙН ҮНДСЭН ҮЗҮҮЛЭЛТ, ДҮҮРГЭЭР	3
 ТӨСӨВ	4
 ХЭРЭГЛЭЭНИЙ ҮНЭ	7
 ХҮН АМЫН АЖИЛ ЭРХЛЭЛТ	15
 ЭРҮҮЛ МЭНД	16
 НИЙГМИЙН ДААТГАЛ	18
 АЖ ҮЙЛДВЭР	19
 ХӨДӨӨ АЖ АХУЙ	24
 ХОТЫН НИЙТИЙН АЖ АХУЙН ҮЙЛЧИЛГЭЭ	24
 АМЬДАРЧ БУЙ ОРЧИН	25
 ГЭМТ ХЭРЭГ	29
 ХОТЫН АЮУЛГҮЙ БАЙДАЛ	32

Хүснэгт 1. Нийслэлийн эдийн засаг, нийгмийн үндсэн үзүүлэлт, жил бүрийн I сард

Үзүүлэлт	Хэмжих нэгж	2014	2015	2016	2017	2018
Шинээр төрсөн хүүхэд	тоо	3 147 ^{↓0.8}	3 382 ^{↑7.5}	3 221 ^{↓4.8}	2 823 ^{↓12.3}	2 634 ^{↓6.7}
Ажилгүйчүүд, сарын эцэст	мянган хүн	11.8 ^{↓12.6}	14.8 ^{↑25.4}	13.5 ^{↓8.8}	11.8 ^{↓12.2}	7.1 ^{↓39.2}
үүнээс : эмэгтэй	мянган хүн	6.3 ^{↓8.7}	8.0 ^{↑27.0}	7.2 ^{↓10.0}	6.0 ^{↓16.5}	3.9 ^{↓34.6}
Халдварт өвчнөөр өвчилсөн хүн	тоо	1 254 ^{↓25.6}	1 511 ^{↑20.5}	3 528 ^{↑133.5}	1 970 ^{↓44.2}	1 896 ^{↓3.8}
Бүртгэгдсэн гэмт хэрэг	тоо	1 600 ^{↑10.7}	1937 ^{↑21.1}	1735 ^{↓10.4}	1 739 ^{↑0.2}	2 971 ^{↑70.8}
Хэрэглээний үнийн индексийн сарын өөрчлөлт	хувь	1.7 ^{↑0.2}	0.5 ^{↓1.2}	0.4 ^{↓0.1}	0.9 ^{↑0.5}	1.7 ^{↑0.8}
Валютын зах зээлийн ханш, сарын эцэст	1US\$ =₮	1 723 ^{↑23.7}	1 945 ^{↑12.9}	2 011 ^{↑3.4}	2 459 ^{↑22.3}	2 418 ^{↓1.6}
Нийслэлийн төсвийн орлого	тэрбум төгрөг	29.8 ^{↓5.7}	48.7 ^{↑63.4}	52.7 ^{↑8.2}	45.1 ^{↓14.4}	69.7 ^{↓54.5}
Нийслэлийн төсвийн зарлага	тэрбум төгрөг	18.8 ^{↓21.9}	33.7 ^{↑79.3}	46.3 ^{↑37.4}	40.2 ^{↓13.2}	50.9 ^{↑26.6}

Тайлбар: өмнөх онтой харьцуулсан ^{↑, ↓} эерэг өөрчлөлтийн хувь;
^{↑, ↓} сөрөг өөрчлөлтийн хувь;
 = тогтвортой

Хүснэгт 2. Нийслэлийн эдийн засаг, нийгмийн үзүүлэлтүүд, дүүргээр

Үзүүлэлт	Хэмжих Нэгж	2017 оны 1-р сар					2018 оны 1-р сар				
		Хотын дундаж	Хамгийн өндөр		Хамгийн бага		Хотын дундаж	Хамгийн өндөр		Хамгийн бага	
Хүн амын нягтрал /нэг кв км-т ногдох хүн/	Тоо	294	Баянгол	7 276	Налайх	53	294	Баянгол	7 288	Налайх	53
			Чингэлтэй	1 772	Багануур	47		Чингэлтэй	1 774	Багануур	47
			Сүхбаатар	656	Багахангай	30		Сүхбаатар	657	Багахангай	30
Ажилгүйчүүд хөдөлмөрийн насны 10 000 хүнд ногдох	0\000**	136	Багахангай	543	Баянзүрх	126	82	Багахангай	291	Сонгинохайрхан	64
			Багануур	345	Баянгол	108		Багануур	213	Хан-Уул	63
			Налайх	173	Сонгинохайрхан	107		Сүхбаатар	120	Чингэлтэй	61
Нялхсын нас баралт /амьд төрсөн 1000 хүүхдэд/	0\00*	20	Багануур	39	Хан-Уул	11	14	Багахангай	25	Хан-Уул	9
			Налайх	32	Баянгол	11		Налайх	20	Чингэлтэй	-
			Баянзүрх	28	Багахангай	-		Багануур	16	Баянгол	-
10 000 хүн тутмаас халдварт өвчнөөр өвчлөгсөд	0\000	15	Баянзүрх	18	Сонгинохайрхан	10	13	Баянзүрх	17	Налайх	10
			Багануур	17	Хан-Уул	10		Сүхбаатар	17	Багануур	10
			Чингэлтэй	12	Багахангай	2		Чингэлтэй	12	Багахангай	7
Төсвийн орлого, зарлагын харьцаа зарлага=100	тоо	112	Чингэлтэй	129	Налайх	34	134	Чингэлтэй	120	Багануур	14
			Хан-Уул	77	Багануур	26		Сүхбаатар	115	Налайх	12
			Сүхбаатар	52	Багахангай	16		Хан-Уул	42	Багахангай	9
18-аас дээш насны 10 000 хүнд ногдох Гэмт хэрэг	тоо	19	Сүхбаатар	30	Багануур	12	32	Сүхбаатар	51	Хан-Уул	24
			Баянгол	25	Сонгинохайрхан	9		Баянзүрх	37	Багануур	18
			Чингэлтэй	23	Багахангай	4		Чингэлтэй	34	Багахангай	7

Тайлбар: * - промилль

** - продицимилль



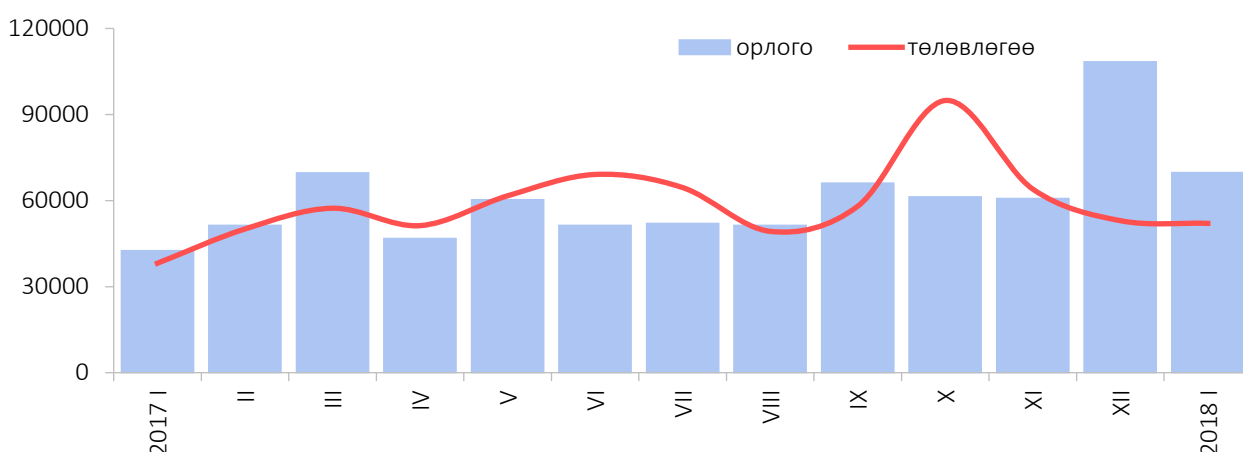
НИЙСЛЭЛИЙН ТӨСӨВ

Нийслэлийн төсвийн нийт орлого 2018 оны 1-р сард 69.7 тэрбум төгрөг болж, төлөвлөснөөс 17.7 тэрбум төгрөгөөр (34.0%) илүү бүрджээ. Төсвийн нийт орлогын 79.3 хувийг татварын орлого (орлогын албан татвар, хөрөнгийн албан татвар, бусад татвар, төлбөр, хураамж), 20.7 хувийг татварын бус орлого эзэлж байна.

2018 оны 1-р сард нийслэлийн татварын орлого 55.3 тэрбум төгрөг болж, төлөвлөснөөс 7.7 тэрбум төгрөгөөр (16.1%), татварын бус орлого 14.4 тэрбум төгрөг болж, төлөвлөснөөс 10.0 тэрбум төгрөгөөр (227.4%) тус тус илүү бүрдсэн байна.

Орлогын албан татвар төлөвлөснөөс 5.7 тэрбум төгрөгөөр, төлбөр, хураамж төлөвлөснөөс 3.6 тэрбум төгрөгөөр тус тус илүү бүрдсэн бол хөрөнгийн албан татвар төлөвлөснөөс 1.7 тэрбум төгрөгөөр дутуу бүрджээ.

Зураг 1. Төсвийн орлого, сая төгрөг



Хүснэгт 3. Нийслэлийн төсвийн орлого, дүүргээр, сая төгрөг

Дүүрэг	Төсвийн орлого			Үүнээс:					
	Бүгд	Биелэлт хувиар	Зөрүү	Татварын орлого			Татварын бус орлого		
				Бүгд	Биелэлт хувиар	Зөрүү	Бүгд	Биелэлт хувиар	Зөрүү
Нийслэлийн дүн	69 734.2	134.0	17 680.2	55 298.4	116.1	7 653.4	14 435.8	327.4	10 026.7
Багануур	120.3	122.7	1.0	52.3	66.2	-26.6	68.0	168.2	27.6
Багахангай	21.1	125.2	12.0	12.2	303.1	8.2	8.9	173.8	3.8
Баянгол	1 810.1	91.2	294.6	1 716.2	118.0	261.4	93.9	154.6	33.2
Баянзүрх	2 199.3	93.9	387.9	2 196.2	121.5	389.1	3.2	72.6	-1.2
Налайх	122.4	105.7	-2.9	89.3	100.8	0.7	33.0	90.1	-3.6
Сонгинохайрхан	831.3	109.9	16.6	806.1	114.4	101.4	25.2	22.9	-84.8
Сүхбаатар	7 477.4	79.1	3 564.1	6 952.9	181.2	3 115.4	524.5	691.7	448.7
Хан-Уул	1 655.1	62.5	-992.7	1 535.0	61.9	-946.0	120.1	71.9	-46.7
Чингэлтэй	6 986.6	102.8	4 011.0	6 931.7	246.8	4 123.2	54.9	32.9	-112.2
Хотын шууд	48 510.6	104.1	10 388.7	35 006.5	101.8	626.7	13 504.2	360.9	9 762.0

Хүснэгт 4. Нийслэлийн төсвийн орлого, 2018 оны 1-р сард, сая төгрөг

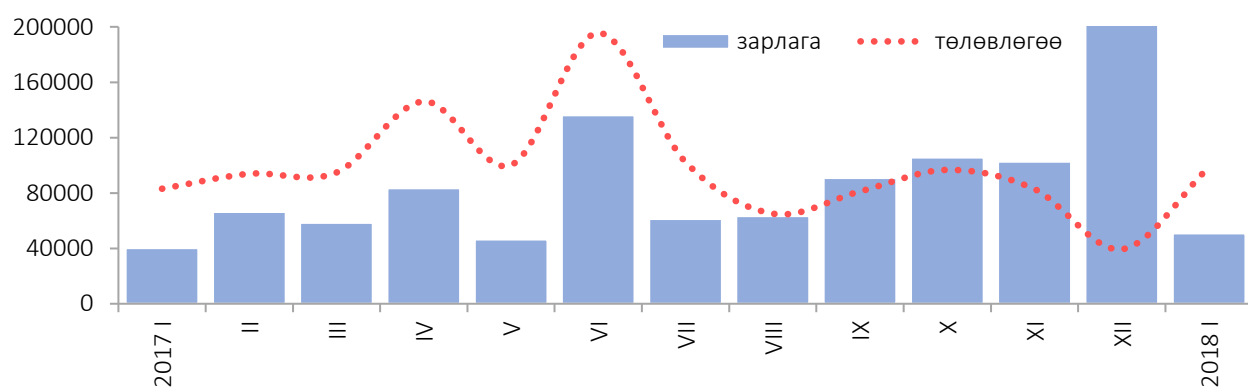
Үзүүлэлт	Төлөвлөсөн	Гүйцэтгэл	ТБ %	Зөрүү, сая төгрөг
Нийт орлого	52 054.0	69 734.2	134.0	17 680.2
1. Татварын орлого	47 645.0	55 298.4	116.1	7 653.4
Орлогын албан татвар	35 880.3	41 601.1	115.9	5 720.8
Хувь хүний орлогын албан татвар	35 880.3	41 601.1	115.9	5 720.8
Цалин хөлс, түүнтэй адилтгах орлогын	26 750.0	27 644.1	103.3	894.1
Үйл ажиллагааны орлогын	1 109.9	2 693.2	242.6	1 583.2
Хөрөнгө борлуулсны орлогын	3 627.9	2 396.4	66.1	-1 231.5
Хувь хүний орлогын татварын буцаан олголт	-	-	-	-
Шууд бус орлого	4 392.5	8 867.5	201.9	4 475.0
Хөрөнгийн албан татвар	5 166.0	3 472.1	67.2	-1 693.9
Ул хөдлөх хөрөнгийн албан татвар	2 035.1	2 032.7	99.9	-2.4
Бууны албан татвар	30.9	28.2	91.1	-2.7
Авто тээврийн ба өөрөө явагч хэрэгслийн	3 100.0	1 411.2	45.5	-1 688.8
Бусад татвар, төлбөр, хураамж	6 598.7	10 225.2	155.0	3 626.5
Улсын тэмдэгтийн хураамж	2 962.1	5 445.0	183.8	2 482.9
Газрын төлбөр	1 800.0	3 361.7	186.8	1 561.7
Ашигт малтмалын нөөц ашигласны төлбөр	3.0	7.3	241.8	4.3
Хог хаягдлын үйлчилгээний хураамж	1 134.9	847.3	74.7	-287.6
Усны төлбөр	225.7	251.0	111.2	25.3
Ойгоос хэрэглээний мод, түлээ ашигласны	3.0	0.0	0.0	-3.0
Нийслэл хотын албан татвар	470.0	312.6	66.5	-157.4
Бусад татвар, хураамж	0.0	0.3	0.0	0.3
2. Татварын бус орлого	4 409.0	14 435.8	327.4	10 026.7
Нийтлэг татварын бус орлого	4 409.0	14 435.8	327.4	10 026.7
Хувьцааны ногдол ашиг	-	-	-	-
Хүүгийн орлого	1 414.0	91.0	6.4	-1 323.0
Төсөвт байгууллагын өөрийн орлого	896.3	1 947.5	217.3	1 051.2
Торгуулийн орлого	544.5	2 252.2	413.7	1 707.8
Түрээсийн орлого	80.0	582.3	727.9	502.3
Бусад нэр заагдаагүй орлого	1 474.3	860.7	58.4	613.6
Өмч хувьчлалын орлого	0.0	8 702.0	-	8 702.0

2018 оны 1-р сард орон нутгийн төсвөөс нийслэл, дүүргийн төсөвт байгууллагуудын төлөвлөсөн үйл ажиллагааны зардлын 51.6 хувийг (50.9 тэрбум төгрөг) санхүүжүүлжээ. Өөрөөр хэлбэл, төсөвт байгууллагууд үйл ажиллагааны нийт зардлын 48.4 хувийг (47.8 тэрбум төгрөг) төлөвлөсөн хугацаандаа зарцуулаагүй байна.

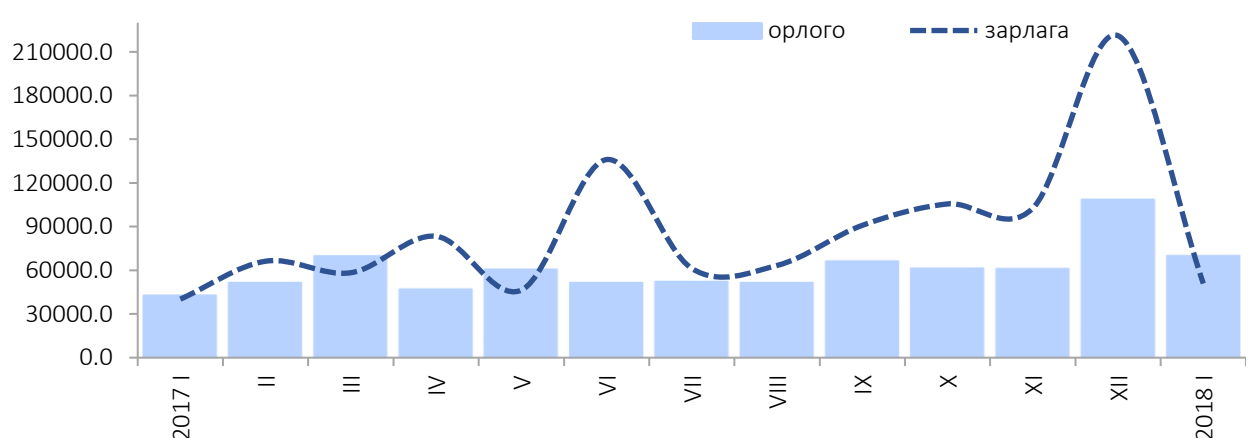
Хүснэгт 5. Нийслэлийн төсвийн зарлага, сая төгрөг

Дүүрэг	Орлогын дүн	Зарлага			Орлого, зарлагын зөрүү	
		Төлөвлөгөө	Гүйцэтгэл	Хувь		
Нийслэлийн дүн	69 734.2	98 665.5	50 887.6	51.6	-47 777.9	18 846.6
Багануур	120.3	1447.4	1 032.9	71.4	-414.5	-912.6
Багахангай	21.1	393.8	245.4	62.3	-148.3	-224.4
Баянгол	1 810.1	7 005.7	4 390.1	62.7	-2 615.6	-2 580.0
Баянзүрх	2 199.3	9 560.2	6 158.4	64.4	-3 401.8	-3 959.1
Налайх	122.4	1 761.2	1 180.1	67.0	-581.1	-1 057.7
Сонгинохайрхан	831.3	8 411.9	6 052.1	71.9	-2 359.8	-5 220.8
Сүхбаатар	7 477.4	8 594.8	6 244.9	72.7	-2 349.8	1 232.5
Хан-Уул	1 655.1	6 894.5	3 906.2	56.7	-2 988.3	-2 251.1
Чингэлтэй	6 986.6	7 742.3	6 058.2	78.2	-1 684.1	928.5
Хотын шууд	48 510.6	46 853.9	15 619.3	33.3	-31 234.6	32 891.3

Зураг 2. Нийслэлийн төсвийн зарлага, сая төгрөг



Зураг 3. Төсвийн орлого, зарлага, сая төгрөг



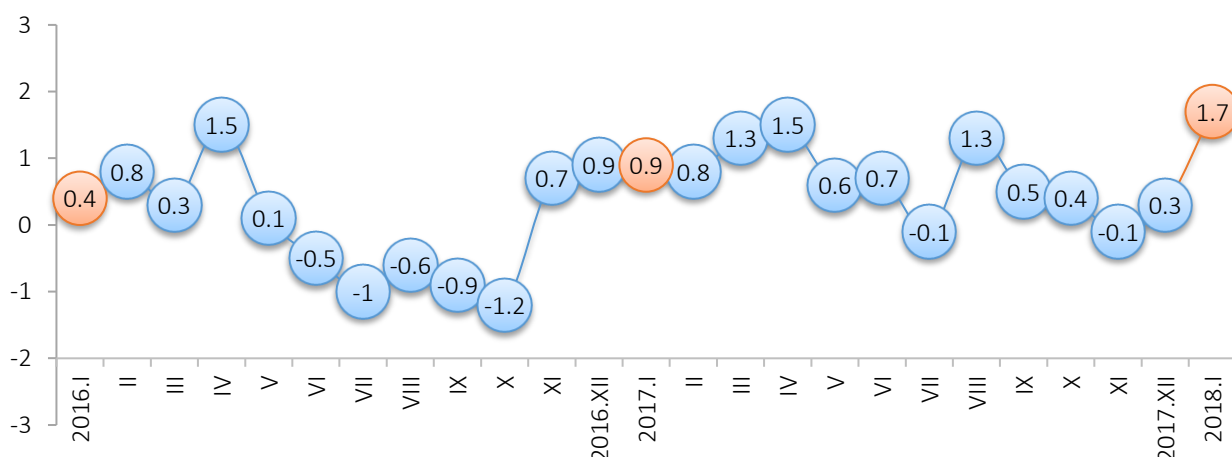
Төсвийн нийт зарлагын 34.0 хувийг цалин хөлс, нэмэгдэл урамшуулал, 3.6 хувийг ажил олгогчоос нийгмийн даатгалд төлөх шимтгэл, 4.9 хувийг татаас, 32.3 хувийг урсгал шилжүүлэг, 25.2 хувийг бараа ажил үйлчилгээний бусад зардал тус тус эзэлж байна.



ХЭРЭГЛЭЭНИЙ ҮНЭ

2018 оны 1-р сарын хэрэглээний үнийн индекс 2017 оны эцэстэй харьцуулахад 1.7 хувиар, өмнөх оны мөн үетэй харьцуулахад 8.0 хувиар тус тус өссөн байна.

Зураг 4. Хэрэглээний үнийн индекс



Хэрэглээний үнийн индекс 2018 оны 1-р сард өмнөх оны эцэстэй харьцуулахад 1.7 хувиар өсөхөд хүнсний бараа, ундаа, усны бүлгийн үнэ 1.3 хувь, согтууруулах ундаа, тамхины бүлгийн үнэ 5.1 хувь, хувцас, бөс бараа, гутлын бүлгийн үнэ 0.3 хувь, орон сууц, ус, цахилгаан, түлшний бүлгийн үнэ 5.8 хувь, гэр ахуйн тавилга, гэр ахуйн барааны бүлгийн үнэ 1.2 хувь, эм тариа, эмнэлгийн үйлчилгээ 1.4 хувь, тээврийн үйлчилгээ 1.8 хувь, бусад бараа, үйлчилгээний үнэ, тариф 0.9 хувиар тус тус өссөн нь нөлөөлжээ.

Хүснэгт 6. Хэрэглээний үнийн индекс, барааны бүлгээр

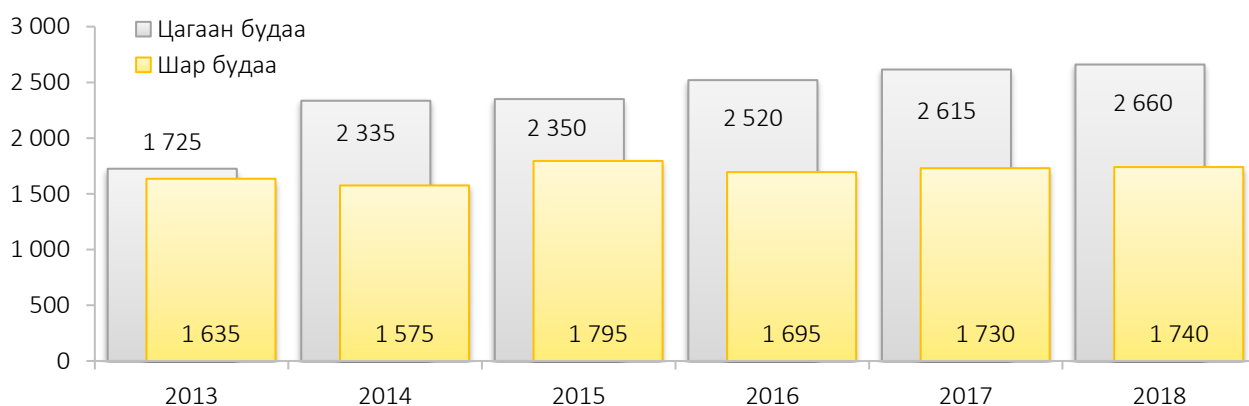
Бараа, үйлчилгээний бүлгийн нэр	<u>2016-I</u> 2015-I	<u>2017-I</u> 2016-I	<u>2018-I</u> 2017-I	<u>2018-I</u> 2017-XII
Ерөнхий индекс	101.0	103.0	108.0	101.7
Хүнсний бараа, ундаа, ус	94.6	105.2	105.6	101.3
Согтууруулах ундаа, тамхи	100.4	100.9	109.1	105.1
Хувцас, бөс бараа, гутал	102.1	102.5	105.5	100.3
Орон сууц, ус, цахилгаан, түлш	101.6	105.6	116.7	105.8
Гэр ахуйн тавилга, гэр ахуйн бараа	105.4	101.9	106.4	101.2
Эм тариа, эмнэлгийн үйлчилгээ	106.0	102.7	112.0	101.4
Тээвэр	97.5	101.2	112.5	101.8
Холбооны хэрэгсэл, шуудангийн үйлчилгээ	99.2	98.0	100.2	100.0
Амралт, чөлөөт цаг, соёлын бараа, үйлчилгээ	100.5	98.0	103.8	99.6
Боловсролын үйлчилгээ	123.6	101.9	107.5	100.0
Зочид буудал, нийтийн хоол, дотуур байр	103.5	101.3	102.6	100.0
Бусад бараа, үйлчилгээ	105.1	103.9	108.6	100.9

2018 оны 1-р сард үнийн ажиглалт хийхээр хэрэглээний сагсанд сонгогдсон 344 нэрийн бараа, үйлчилгээний 31.1 хувийнх нь үнэ өсч, 16.0 хувийнх нь үнэ буурч, 52.9 хувийн бараа үйлчилгээний үнэ өмнөх сартай харьцуулахад тогтвортой байлаа.

Хүснэгт 7. Улаанбаатар хотын хэрэглээний үнийн сарын индекс

Бараа, үйлчилгээний бүлэг	Үнийн өөрчлөлт %	Дэд бүлэг, зарим барааны үнийн өөрчлөлт
Хүнсний бараа, ундаа, ус	1.3	Энэ бүлгийн өсөлтөд мах, махан бүтээгдэхүүн 0.7 хувиар, сүү, сүүн бүтээгдэхүүн 5.9 хувиар тус тус өссөн нь голлон нөлөөлжээ.
Согтууруулах ундаа, тамхи	5.1	Энэ бүлгийн өсөлтөд архи, спирт 2.8 хувиар, дарс 4.0 хувиар, тамхи 7.2 хувиар өссөн нь нөлөөлсөн байна.
Хувцас, бөс бараа, гутал	0.3	Хувцас, бөс бараа, гутлын бүлгийн өсөлтөд хөвөн, бөс бараа 0.8 хувиар, бүх төрлийн хувцас 0.4 хувиар өссөн нь нөлөөлсөн байна.
Орон сууц, ус, цахилгаан, түлш	5.8	Энэ бүлгийн өсөлтөд хатуу түлш 18.3 хувиар өссөн нь нөлөөлжээ.
Гэр ахуйн тавилга, гэр ахуйн бараа	1.2	Гэр ахуйн тавилга, гэр ахуйн барааны бүлгийн өсөлтөд хивс болон шалны бусад дэвсгэр 2.8 хувиар, гэр ахуйн удаан эдэлгээт цахилгаан болон бусад бараа 1.9 хувиар тус тус өссөн нь нөлөөлжээ.
Эм тариа, эмнэлгийн үйлчилгээ	1.4	Эм тариа, эмнэлгийн үйлчилгээний бүлгийн өсөлт нь эм, тариа 2.1 хувиар, шүдний эмнэлгийн үйлчилгээ 1.8 хувиар өссөнтэй холбоотой байна.
Тээвэр	1.8	Тээврийн үйлчилгээний бүлгийн өсөлт нь тээврийн хэрэгслийн засвар, үйлчилгээ 5.2 хувиар, тээврийн хэрэгслийн бусад үйлчилгээ 14.3 хувиар өссөнөөс шалтгаалсан байна.
Амралт, чөлөөт цаг, соёлын бараа, үйлчилгээ	-0.4	Энэ бүлгийн бууралтад ном 6.6 хувиар, бусад хэвлэмэл зүйлс 2.8 хувиар тус тус буурсан нь голлон нөлөөлөв.
Бусад бараа, үйлчилгээ	0.9	Бусад бараа, үйлчилгээний өсөлт нь үсчин болон гоо сайхны үйлчилгээ 2.4 хувиар, хувь хүний бусад эд зүйлс 0.6 хувиар өссөнөөс шалтгаалсан байна.

Зураг 5. Нэг кг будааны дундаж үнэ, I сард, төгрөг

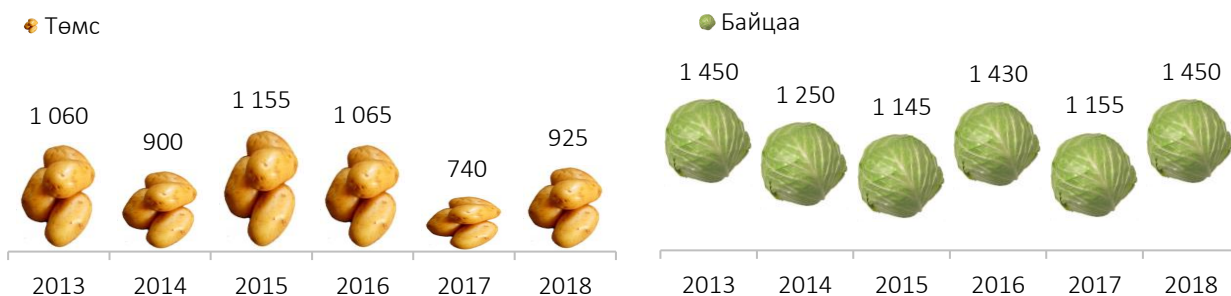


Зураг 6. Нэг кг дээд гурилын дундаж үнэ, I сард, төгрөг



2018 оны 1-р сард хүнсний зах, дэлгүүрт жижиглэн худалдаалах махны үнэ өмнөх сартай харьцуулахад хонины ястай мах 1.9 хувиар, үхрийн ястай мах 1.7 хувиар тус тус өссөн байна. Өмнөх сартай харьцуулахад талх, гурил, будааны бүлгийн үнэ 0.3 хувиар, хүнсний ногооны бүлгийн үнэ 2.2 хувиар буурсан байлаа.

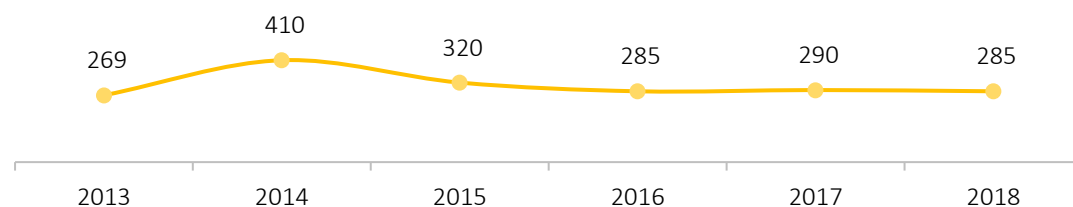
Зураг 7. Нэг кг хүнсний ногооны дундаж үнэ, I сард



Зураг 8. Нэг кг хүнсний ногооны дундаж үнэ, I сард



Зураг 9. Нэг ширхэг өндөгний дундаж үнэ, I сард

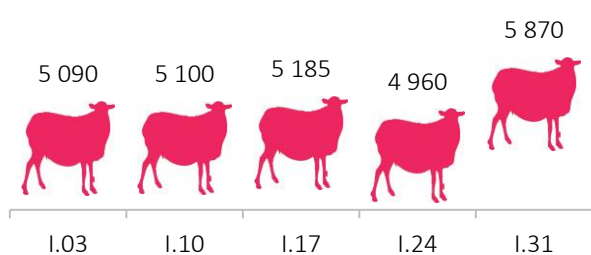


Хүснэгт 8. Нэг кг махны жижиглэн худалдах дундаж үнэ, төгрөгөөр

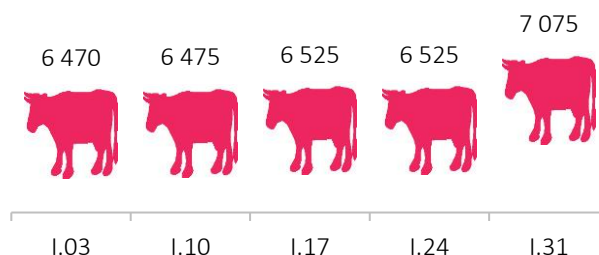
Үхрийн мах												
	I	II	III	IV	V	VI	VII	VIII	IX	X	XI	XII
2013	7 335	8 025	7 895	8 330	8 380	8 275	8 225	7 710	7 825	7 245	7 115	7 280
2014	7 980	7 775	8 425	8 370	8 685	8 730	7 955	7 590	7 635	7 550	7 495	7 465
2015	7 415	7 565	7 810	8 080	8 145	8 445	7 985	7 230	7 005	5 975	5 620	5 520
2016	6 165	6 875	7 105	8 170	8 495	7 930	6 950	6 865	6 120	5 235	5 495	5 580
2017	6 775	7 405	7 785	7 985	8 230	7 905	7 725	7 375	7 250	6 945	6 710	6 505
2018	6 615											

Хонины мах												
	I	II	III	IV	V	VI	VII	VIII	IX	X	XI	XII
2013	6 480	7 095	7 060	7 420	7 490	7 470	7 415	6 710	6 540	6 215	6 085	6 245
2014	6 855	6 675	7 040	7 630	7 800	7 685	7 030	6 585	6 395	5 965	5 835	5 940
2015	5 860	6 140	6 735	7 460	7 555	7 455	6 830	6 050	5 540	4 510	4 200	3 930
2016	4 625	5 495	5 970	6 935	6 945	6 525	5 780	5 605	4 940	4 250	3 945	4 390
2017	5 650	6 030	6 675	7 080	7 235	6 700	6 575	6 395	6 210	5 760	5 380	5 140
2018	5 240											

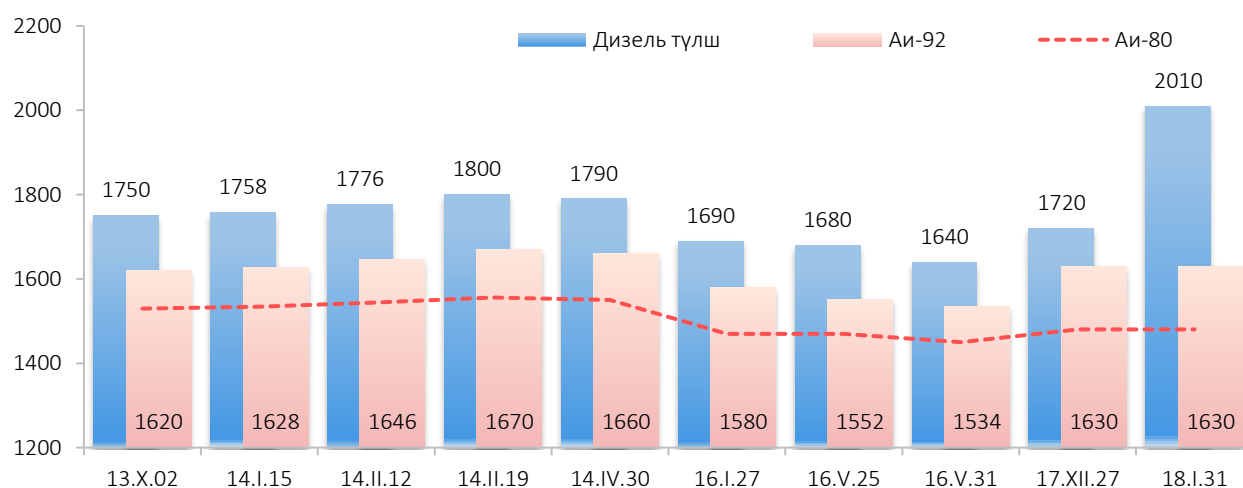
Зураг 10. Нэг кг хонины махны дундаж үнэ



Зураг 11. Нэг кг үхрийн махны дундаж үнэ



Зураг 12. Шатахууны үнэ, өөрчлөлт орсон өдрөөр



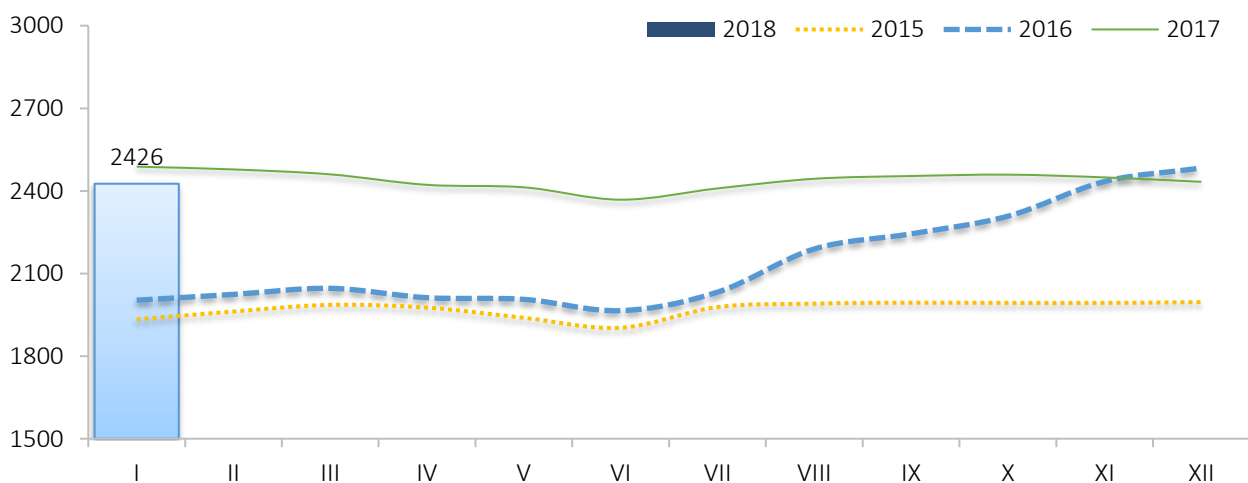
Хүснэгт 9. Түлшний үнэ, төгрөг

Байршил	2016.I.27			2017.I.25			2018.I.31		
	Түлшний мод шуудай (6-7 кг)		Нүүрс (Налайх) (12-14 кг)	Түлшний мод шуудай (6-7 кг)		Нүүрс (Налайх) (12-14 кг)	Түлшний мод шуудай (6-7 кг)		Нүүрс (Налайх) (12-14 кг)
	Хар мод	Нарс мод		Хар мод	Нарс мод		Хар мод	Нарс мод	
Чингэлтэй	1 800		2 000	1 800		2 000	2 500		3 600
Сүхбаатар	1 500		2 200	1 700		2 100	2 500		3 500
Цайз зах	1 500		2 000	1 700		1 900	2 400	2 300	3 500
Хангай зах	1 500		2 000	1 800		1 800	2 500		3 500
Дундаж үнэ	1 575		2 050	1 750		1 950	2 475	2 300	3 525

Хүснэгт 10. Нэг литр шатахууны үнэ, төгрөг

ШТС	2017.I.25					2018.I.31				
	Аи 95	Аи 80	Аи 92	Дизель түлш	Газ	Аи 95	Аи 80	Аи 92	Дизель түлш	Газ
Жаст Ойл	1 730		1 530	1 640		1 480		1 630	2 010	
Петровис	1 730	1 450	1 530	1 640		2 050	1 480	1 630	2 010	
Магнай трейд	1 730	1 450	1 530	1 640		2 050	1 480	1 630	2 010	
Сод монгол	1 730		1 530	1 640		1 630		2 010		
Шунхлай	1 450		1 530	1 640		2 050		1 630		2 010
Юнигаз					900					1 050
Дундаж үнэ	1 730	1 450	1 530	1 640	900	2 050	1 480	1 630	2 010	1 050

Зураг 13. Төгрөгийн ам.доллартай харьцах сарын дундаж ханш, төгрөг¹



¹ Мэдээлийн эх сурвалж: Монголбанкны статистикийн мэдээлэл

Хүснэгт 11. Хүнсний барааны дундаж үнийн зэрэгцүүлэлт, 2017 оны XI, XII сар, 2018 оны I сарын өдрүүдээр

		хэмжих нэгж	2017	2017	2017	2017	2017	2017	2017	2017	2018	2018	2018	2018	2018	1.31	
			XI.15	XI.22	XI.29	XII.06	XII.13	XII.20	XII.27	I.03	I.10	I.17	I.24	I.31	I.24		
1	"Алтан тариа" гурил	дээд	кг	1 305	1 305	1 305	1 305	1 305	1 305	1 305	1 305	1 305	1 310	1 310	1 310	100.0	
		1-р зэрэг	кг	1 075	1 075	1 075	1 075	1 075	1 075	1 075	1 075	1 075	1 075	1 075	1 075	1 075	100.0
2	"Алтан тариа" савласан гурил	дээдийн дээд	кг	1 640	1 640	1 640	1 640	1 640	1 640	1 640	1 640	1 640	1 640	1 640	1 640	1 640	100.0
		дээд	кг	1 350	1 350	1 350	1 350	1 350	1 350	1 350	1 350	1 350	1 345	1 345	1 345	100.0	
		1-р зэрэг	кг	1 100	1 100	1 100	1 100	1 100	1 100	1 100	1 100	1 100	1 100	1 100	1 100	1 100	100.0
		2-р зэрэг	кг	870	870	870	870	870	870	870	870	870	870	870	870	870	100.0
3	"Алейка" дээд гурил	кг	1 310	1 310	1 310	1 310	1 310	1 310	1 310	1 310	1 310	1 310	1 310	1 310	1 310	100.0	
4	Сүү	Сүү ХК 1л	литр	2 300	2 340	2 355	2 355	2 370	2 370	2 380	2 380	2 380	2 495	2 495	2 515	100.8	
		Сүү ХК 0.5л	литр	940	955	955	955	955	955	955	955	955	955	1 040	1 040	1 040	100.0
		Задгай	литр	1 400	1 400	1 400	1 450	1 450	1 450	1 600	1 600	1 600	1 800	1 800	1 820	101.1	
5	Тараг, Цөцгийтэй	литр	2 425	2 425	2 425	2 425	2 430	2 430	2 430	2 430	2 430	2 430	2 535	2 535	2 535	100.0	
6	Талх	Атар	ширхэг	1 175	1 175	1 175	1 175	1 175	1 175	1 175	1 175	1 175	1 175	1 175	1 175	1 175	100.0
		Зууван чех	ширхэг	1 335	1 335	1 335	1 335	1 335	1 335	1 335	1 335	1 335	1 335	1 335	1 335	100.0	
		Хар талх	300 гр	925	925	925	925	925	925	925	925	925	925	925	925	100.0	
7	Будаа	цагаан	кг	2 660	2 660	2 660	2 660	2 660	2 660	2 660	2 660	2 660	2 660	2 660	2 660	100.0	
		шар	кг	1 740	1 740	1 740	1 740	1 740	1 740	1 740	1 740	1 740	1 740	1 740	1 740	100.0	
8	Цөцгийн тос, "Сүү" ХК	кг	3 410	3 410	3 410	3 410	3 470	3 470	3 470	3 470	3 470	3 655	4 100	4 100	4 535	110.6	
9	Ургамлын тос, "Янта"	1 литр	3 535	3 535	3 555	3 555	3 555	3 555	3 555	3 555	3 555	3 555	3 555	3 555	3 555	100.0	
10	Ногоон цай, Гүрж	90 гр	1 500	1 500	1 500	1 500	1 500	1 500	1 500	1 500	1 500	1 515	1 515	1 515	1 515	100.0	
11	Элсэн чихэр	кг	2 625	2 625	2 625	2 625	2 625	2 625	2 625	2 625	2 625	2 625	2 625	2 625	2 625	100.0	
12	Хонины мах	ястай	кг	5 390	5 380	5 220	5 210	5 175	5 090	5 090	5 090	5 100	5 185	4 960	5 870	118.3	
		цул	кг	5 500	5 470	5 385	5 355	5 285	5 245	5 245	5 245	5 255	5 300	5 300	6 300	118.9	
13	Үхрийн мах	ястай	кг	6 700	6 665	6 585	6 540	6 525	6 475	6 475	6 470	6 475	6 525	6 525	7 075	108.4	
		цул	кг	8 155	8 155	8 065	8 015	8 015	7 935	7 935	7 910	7 890	7 890	7 865	8 465	107.6	
14	Адууны мах, ястай	кг	4 900	4 900	4 900	4 900	4 900	4 900	4 900	4 900	4 900	4 900	5 050	5 050	5 500	108.9	
15	Ямааны мах, ястай	кг	3 765	3 765	3 765	3 765	3 535	3 465	3 435	3 435	3 435	3 435	3 565	3 565	4 100	115.0	
16	Төмс, монгол	кг	1 055	1 015	1 015	1 015	990	990	950	930	930	925	925	925	925	100.0	
17	Лууван, монгол	кг	1 295	1 295	1 295	1 295	1 280	1 280	1 255	1 240	1 240	1 275	1 275	1 285	100.8		
18	Байцаа, монгол	кг	1 590	1 575	1 575	1 575	1 575	1 575	1 550	1 435	1 435	1 450	1 450	1 450	100.0		
19	Хүрэн манжин, монгол	кг	2 145	2 145	2 145	2 145	2 120	2 120	2 010	2 010	2 010	1 990	1 990	1 990	100.0		
20	Сонгино, хятад	кг	1 345	1 345	1 345	1 345	1 345	1 345	1 345	1 300	1 300	1 300	1 300	1 300	100.0		
21	Алим, фүжи	кг	4 200	4 200	4 140	4 140	4 140	4 140	4 140	4 140	4 140	4 140	4 140	4 140	100.0		
22	Өндөг, ОХУ	ширхэг	285	285	285	285	285	285	285	285	285	285	285	285	100.0		

Хүснэгт 12. Хүнсний барааны дундаж үнийн зэрэгцүүлэлт, 2012-2018 оны I сарын IV долоо хоногоор

		хэмжих нэгж	2012	2013	2014	2015	2016	2017	I.31	2018 2017	2018 2016	2018 2015	2018 2014	2018 2013	2018 2012	
1	"Алтан тариа" гурил	дээд	кг	845	904	1 110	1 185	1 270	1 260	1 310	104.0	103.1	110.5	118.0	144.9	155.0
		1-р зэрэг	кг	696	718	770	1 005	1 065	1 025	1 075	104.9	100.9	107.0	139.6	149.7	154.5
2	"Алтан тариа" савласан гурил	дээдийн дээд	кг	1 092	1 143	1 585	1 545	1 595	1 585	1 640	103.5	102.8	106.1	103.5	143.5	150.2
		дээд	кг	911	926	1 155	1 220	1 295	1 300	1 345	103.5	103.9	110.2	116.5	145.2	147.6
		1-р зэрэг	кг	757	788	795	1 035	1 090	1 085	1 100	101.4	100.9	106.3	138.4	139.6	145.3
		2-р зэрэг	кг	597	594	595	830	835	830	870	104.8	104.2	104.8	146.2	146.5	145.7
3	"Алейка" дээд гурил	кг	905	1 258	1 320	1 325	1 310	1 305	1 310	100.4	100.0	98.9	99.2	104.1	144.8	
4	Сүү	Сүү ХК 1л	литр		1 750	2 030	2 460	2 080	2 270	2 515	110.8	120.9	102.2	123.9	143.7	
		Сүү ХК 0.5л	литр		672	880	1 215	905	1 070	1 040	97.2	114.9	85.6	118.2	154.8	
		Задгай	литр	1 300	1 180	1 535	1 400	1 300	1 275	1 820	142.7	140.0	130.0	118.6	154.2	140.0
5	Тараг, Цөцгийтэй	литр		1 624	2 065	2 155	2 185	2 175	2 535	116.6	116.0	117.6	122.8	156.1		
6	Талх	Атар	ширхэг	650	658	835	1 065	1 150	1 165	1 175	100.9	102.2	110.3	140.7	178.6	180.8
		Зууван чех	ширхэг		924	920	1 180	1 255	1 215	1 335	109.9	106.4	113.1	145.1	144.5	
		Хар талх	300 гр						865	925	106.9					
7	Будаа	цагаан	кг	1 677	1 725	2 335	2 350	2 520	2 615	2 660	101.7	105.6	113.2	113.9	154.2	158.6
		шар	кг	1 618	1 635	1 575	1 795	1 695	1 730	1 740	100.6	102.7	96.9	110.5	106.4	107.5
8	Цөцгийн тос, "Сүү" ХК	кг		2 238	2 295	2 975	3 255	3 255	4 535	139.3	19.3	152.4	197.6	202.6		
9	Ургамлын тос, "Янта"	1 литр						3 380	3 555	105.2						
10	Ногоон цай, Гүрж	90 гр						1 485	1 515	102.0						
11	Элсэн чихэр	кг	1 697	1 729	1 650	1 730	1 785	2 315	2 625	113.4	147.1	151.7	159.1	151.8	154.7	
12	Хонины мах	ястай	кг	5 069	7 214	7 420	6 835	5 565	5 775	5 870	101.6	105.5	85.9	79.1	81.4	115.8
		цул	кг	5 283	7 260	7 450	7 100	6 035	6 285	6 300	100.2	104.4	88.7	84.6	86.8	119.3
13	Үхрийн мах	ястай	кг	5 675	7 886	8 400	8 020	6 855	6 975	7 075	101.4	103.2	88.2	84.2	89.7	124.7
		цул	кг	6 500	8 857	9 900	9 655	8 065	8 355	8 465	101.3	105.0	87.7	85.5	95.6	130.2
14	Адууны мах, ястай	кг	4 433	6 017	6 500	5 675	4 825	4 625	5 500	118.9	114.0	96.9	84.6	91.4	124.1	
15	Ямааны мах, ястай	кг	4 180	5 550	5 675	4 975	3 935	4 300	4 100	95.3	104.2	82.4	72.2	73.9	98.1	
16	Төмс, монгол	кг	1 009	1 060	900	1 155	1 065	740	925	125.0	86.9	80.1	102.8	87.3	91.7	
17	Лууван, монгол	кг	955	1 190	1 295	1 225	1 815	1 055	1 285	121.8	70.8	104.9	99.2	108.0	134.6	
18	Байцаа, монгол	кг	969	1 450	1 250	1 145	1 430	1 155	1 450	125.5	101.4	126.6	116.0	100.0	149.6	
19	Хүрэн манжин, монгол	кг						1 500	1 990	132.7						
20	Сонгино, хятад	кг	984	1 270	1 285	1 195	1 255	1 255	1 300	103.6	103.6	108.8	101.2	102.4	132.1	
21	Алим, фүжи	кг		3 829	3 825	4 245	3 920	4 170	4 140	99.3	105.6	97.5	108.2	108.1		
22	Өндөг, ОХУ	ширхэг	259	269	410	320	285	290	285	98.3	100.0	89.1	69.5	105.9	110.0	

Хүснэгт 13. Хүнсний барааны үнийн зэрэгцүүлэлт, 2018 оны I сарын 31-ны өдрийн байдлаар

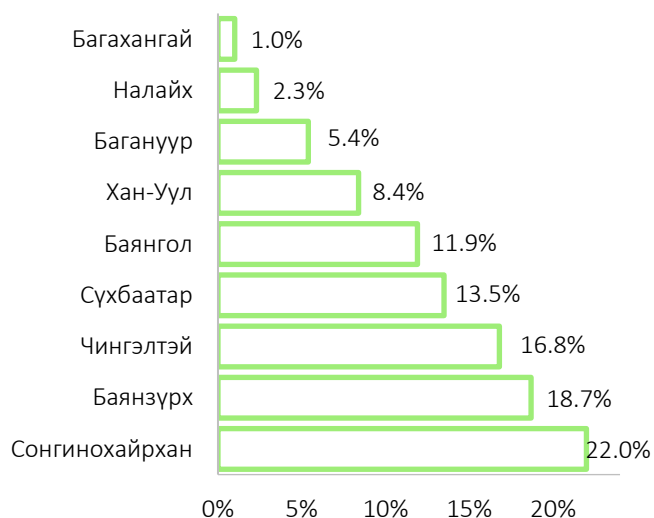
		хэмжих нэгж	Баян-зүрх зах	Сансар Супер-маркет	Хүчит шонхор зах	Бөмбөгөр ХТ	Меркури зах	Барс ХТ	Таван эрдэнэ зах	Хар-хорин зах	Номин Супер-маркет	Макс Супер-маркет	Оргил Супер-маркет	Е Март	Дундаж үнэ	
1	"Алтан тариа" гурил	дээд	кг	1 300	1 380	1 300	1 300	1 250	1 300	1 300	1 340	1 410	1 266	1 275	1 310	
		1-р зэрэг	кг	1 100	1 060	1 100	1 100	1 100	1 100	1 100	1 100	1 040	1 084	1 012	1 030	1 075
2	"Алтан тариа" савласан гурил	дээдийн дээд	кг	1 600	1 750	1 550	1 600	1 800	1 500	1 600	1 600	1 699	1 660	1 650	1 700	1 640
		дээд	кг	1 300	1 330	1 350	1 250	1 500	1 300	1 400	1 350	1 299	1 430	1 340	1 300	1 345
		1-р зэрэг	кг	1 100	1 090	1 100	1 000	1 300	1 100	1 100	1 150	1 049	1 110	1 040	1 060	1 100
		2-р зэрэг	кг	900	850	900	900		900	900	900	819	870	820	830	870
3	"Алейка" дээд гурил	кг	1 300	1 300	1 300	1 300		1 300	1 300	1 300	1 349		1 340		1 310	
4	Сүү	Сүү ХК 1л	литр	2 500	2 600	2 500	2 500	2 600	2 550	2 600	2 500		2 440	2 440	2 440	2 515
		Сүү ХК 0.5л	литр	1 000	1 140	1 100	1 000	1 000	980	1 100	1 000		1 040	1 040	1 040	1 040
		Задгай	литр	1 800		1 800				1 900	1 800	1 800				1 820
5	Тараг, Цөцгийтэй	литр	2 400	2 640	2 600	2 400	2 500	2 500	2 600	2 550		2 560	2 550	2 600	2 535	
6	Талх	Атар	ширхэг	1 200	1 210	1 200	1 100	1 200	1 200	1 200	1 100	1 189	1 220	1 100	1 200	1 175
		Зууван чех	ширхэг	1 400	1 380	1 350	1 250		1 300	1 300	1 250	1 439	1 430	1 300	1 310	1 335
		Хар талх	300 гр	900	950	900	850	1 000	900	950	900	929	970	930	940	925
7	Будаа	цагаан	кг	2 300	2 770	2 200	2 400		2 300	2 200	2 500	3 629	2 800	2 630	3 550	2 660
		шар	кг	1 500	1 770	1 500	1 500		1 500	1 500	1 500	2 129	2 140	1 990	2 130	1 740
8	Цөцгийн тос, "Сүү" ХК	кг	4 500		4 600			4 500							4 535	
9	Ургамлын тос, "Янта"	1 литр	3 500	3 520	3 500	3 500		3 400	3 400	3 500	3 749	3 740	3 750		3 555	
10	Ногоон цай, Гүрж	90 гр	1 500	1 550	1 500	1 500		1 500	1 500	1 500		1 540	1 530		1 515	
11	Элсэн чихэр	кг	2 200	3 000	2 300	2 300	2 500	2 300	2 400	2 300		3 670	2 920	2 960	2 625	
12	Хонины мах	ястай	кг	5 300		5 400	6 000	6 500	5 800	6 500	5 200	6 999	5 499		5 500	5 870
		цүл	кг	6 000		6 200	6 800		6 500	7 000	5 700		5 899			6 300
13	Үхрийн мах	ястай	кг	6 500		6 300	7 000	7 500	6 500	7 000	6 200	8 299	6 799	8 000	7 700	7 075
		цүл	кг	8 000		7 800	8 500	9 000	8 000	8 800	7 500	8 999	8 299	9 500	8 700	8 465
14	Адууны мах, ястай	кг	5 500		5 200	5 800				5 500					5 500	
15	Ямааны мах, ястай	кг	4 200		4 000					4 100					4 100	
16	Төмс, монгол	кг	900	800	800	900	1 100	800	800	800	990	1 100	1 210	890	925	
17	Лууван, монгол	кг	1 000	1 500	1 000	1 200	1 500	1 000	1 000	1 000	1 599	1 499	1 699	1 400	1 285	
18	Байцаа, монгол	кг	1 500	1 500	1 300	1 500	1 500	1 200	1 300	1 200	1 499	1 650	1 799	1 450	1 450	
19	Хүрэн манжин, монгол	кг		1 800	2 000	2 000	2 500	1 800	2 000		1 999	1 999	1 800		1 990	
20	Сонгино, хятад	кг	1 300	1 250	1 000	1 300	1 500	1 000	1 200	1 200	1 499	1 300	1 590	1 480	1 300	
21	Алим, фүжи	кг	4 000	4 000	4 000	4 000		4 000	4 000	4 000	3 999	4 500	4 900		4 140	
22	Өндөг, ОХУ	ширхэг	280	340	260	240	300	230	260	280	319	310	300	300	285	



ХҮН АМЫН АЖИЛ ЭРХЛЭЛТ

Хөдөлмөр, нийгмийн хамгааллын яамны захиргааны статистик мэдээгээр дүүргийн хөдөлмөрийн хэлтэст бүртгэлтэй, ажил идэвхтэй хайж байгаа ажилгүй иргэдийн тоо нийслэл хотод 2018 оны 1-р сард 7188 болж, өмнөх оны мөн үеэс 4642 хүнээр (39.2%) буурчээ. Нийт ажилгүйчүүдийн 3908 (54.4%) нь эмэгтэйчүүд байна.

Зураг 14. Дүүргийн ажилгүйчүүд, УБ хотын дүнд эзлэх хувь



Насны бүлгээр авч үзвэл бүртгэлтэй нийт ажилгүйчүүдийн 970 (13.5%) нь 15-24 насны, 3119 (43.4%) нь 25-34 насны, 1691 (23.5%) нь 35-44 насны, 1408 (19.6%) нь 45-аас дээш насны хүмүүс байна.

Бүртгэлтэй ажилгүйчүүдийн 1584 (22.0%) нь Сонгинохайрхан, 1343 (18.7%) нь Баянзүрх, 1205 (16.8%) нь Чингэлтэй, 969 (13.5%) нь Сүхбаатар, 852 (11.9%) нь Баянгол, 603 (8.4%) нь Хан-Уул, 389 (5.4%) нь Багануур, 168 (2.3%) нь Налайх, 75 (1.0%) нь Багахангай дүүрэгт тус тус амьдарч байна.

2018 оны 1-р сард ажилгүй 2657 иргэн шинээр бүртгүүлж, бүртгэлтэй ажилгүй байсан 404 иргэн ажилд зуучлагдан орж, 2512 иргэн бүртгэлээс хасагджээ.

Хүснэгт 14. Бүртгэлтэй ажилгүйчүүд, боловсролын түвшнээр, 2018 оны 2-р сарын 1-ний байдлаар

Үзүүлэлт	Ажилгүйчүүдийн тоо			Дүнд эзлэх хувь		
	2016	2017	2018	2016	2017	2018
Ажилгүйчүүд, бүгд	13 479	11 830	7 188	100.0	100.0	100.0
Үүнээс: дээд боловсролтой	4 947	5 222	2 993	36.7	44.1	41.6
Тусгай дүнд боловсролтой	889	679	393	6.6	65.7	5.5
Мэргэжлийн анхан шатны боловсролтой	666	567	288	4.9	4.8	4.0
Ерөнхий боловсролтой	6 899	5 320	3 468	551.2	45.0	48.2
Мэргэжилгүй	78	42	46	0.6	0.4	0.6

2018 оны 1-р сард 2657 хүн дүүргийн хөдөлмөрийн хэлтэст ажилд орохоор шинээр бүртгүүлсэн нь өмнөх оны мөн үеэс 115 хүнээр (4.1%) буурчээ.

2018 оны 1-р сард 404 хүн хөдөлмөрийн хэлтсээр зуучлуулан ажилд орсны 0.7 хувь нь улсын үйлдвэрийн газарт, 9.4 хувь нь төрийн төсөвт байгууллагад, 89.9 хувь нь компани, нөхөрлөл, хоршоо болон бусад газарт ажилд оржээ.



ЭРҮҮЛ МЭНД

2018 оны 1-р сард 3161 хүүхэд мэндэлсэн нь өмнөх оны мөн үеэс 338 хүүхдээр (12.0%) өсчээ.

Төрсөн нийт хүүхдийн 527 (16.7%) нь бусад аймгийн харъяат эхчүүдээс мэндэлсэн байна.

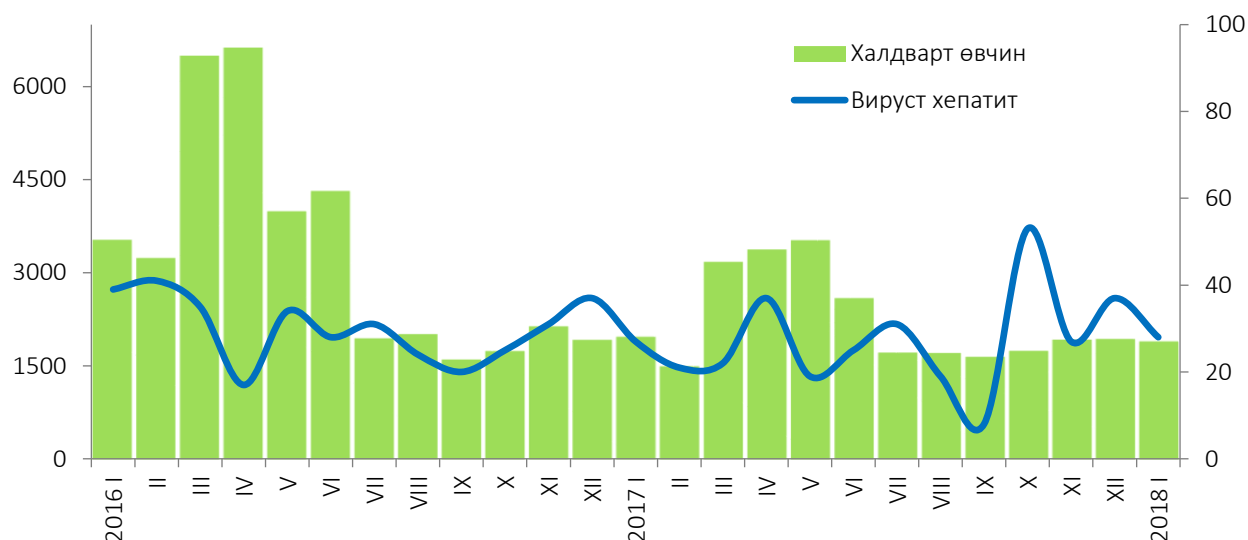
Хүснэгт 15. Төрсөн хүүхэд, эх, хүүхдийн эндэгдэл

Үзүүлэлт	2016	2017	2018	$\frac{2018}{2017}$ %
Амаржсан эхийн тоо	3 198	2 796	3 135	112.1
Амьд төрсөн хүүхэд	3 221	2 823	3 161	112.0
Эхийн эндэгдэл	-	-	-	-
Нэг хүртэл насандаа эндсэн хүүхэд	42	57	53	93.0
Амьд төрсөн 1000 хүүхэд тутмаас 1 хүртэл насанд эндсэн хүүхэд	13	20.2	20.1	99.5

Нялхсын эндэгдлийн 7 (13.2%) нь Баянзүрх, 9 (17.0%) нь Сонгинохайрхан, 4 (7.5%) нь Хан-Уул, 33 (3.8%) нь Сүхбаатар, 6 (11.3%) нь Баянгол, 7 (13.2%) нь Чингэлтэй, 1 (1.9%) нь Багануур дүүрэгт тус тус гарсан байна. Нялхсын эндэгдлийн 17 (32.1%) нь бусад аймгийн харъяат байна. Өмнөх оны мөн үеэс нялхсын эндэгдэл 3.8 промилээр буурчээ.

Нийслэлд 2018 оны 1-р сард 1896 хүн халдварт өвчнөөр өвчилсөн нь өмнөх оны мөн үеэс 74 (3.8%) хүнээр, 10000 хүн тутмаас халдварт өвчнөөр өвчилсөн хүний тоо 0.7 продицмилээр буурчээ.

Зураг 15. Халдварт өвчнөөр өвчлөгсөд, сараар



Халдварт өвчнөөр өвчлөгсдийн 33.1 хувийг салхин цэцэг, 14.1 хувийг тэмбүү, 10.6 хувийг цусан суулга, 8.6 хувийг сүрьеэ, 7.3 хувийг заг хүйтэн, 7.3 хувийг трихомониаз, 6.9 хувийг гар хөл амны өвчин, 4.1 хувийг улаан эсэргэнэ, 1.8 хувийг вируст гепатит өвчнөөр өвчлөгсөд тус тус эзэлж байна.

Хүснэгт 16. Нийслэлд гарсан халдварт өвчин

Төрөл	хэмжих нэгж	2016	2017	2018	Өсөлт, бууралт 2017-2018	
					тоо/пункт	Хувь
Халдварт өвчнөөр өвчилсөн бүх хүн	бодит тоо 10000 хүнд	3528 26.8	1970 14.6	1896 13.9	-74 -0.7	-3.8
Үүнээс:						
Вируст хепатит	бодит тоо 10000 хүнд	41 0.3	21 0.2	34 0.2	13 0.0	61.9
Цусан суулга	бодит тоо 10000 хүнд	106 0.8	114 0.8	201 1.5	87 0.7	76.3
Салхин цэцэг	бодит тоо 10000 хүнд	459 3.5	625 4.6	628 4.6	3 0.0	0.5
Гахай хавдар	бодит тоо 10000 хүнд	34 0.3	16 0.1	8 0.1	-8 0.0	-50.0
Сальмонеллөз	бодит тоо 10000 хүнд	3 0.0	11 0.1	8 0.1	-3 0.0	-27.3
Улаан эсэргэнэ	бодит тоо 10000 хүнд	103 0.8	90 0.7	77 0.6	-13 -0.1	-14.4
Улаан бурхан	бодит тоо 10000 хүнд	1743 13.3	- -	- -	- -	-
Хоолны хордлого	бодит тоо 10000 хүнд	2 0.0	8 0.1	4 0.0	-4 -0.1	-50.0
Ёлом	бодит тоо 10000 хүнд	17 0.1	12 0.1	13 0.1	1 0.0	8.3
Бруцеллөз	бодит тоо 10000 хүнд	0 0.0	4 0.0	1 0.0	-3 0.0	-75.0
Гар хөл амны өвчин	бодит тоо 10000 хүнд	129 1.0	54 0.4	130 1.0	76 0.6	140.7
Тэмбүү	бодит тоо 10000 хүнд	291 2.2	304 2.3	267 2.0	-37 -0.3	-12.2
Заг хүйтэн	бодит тоо 10000 хүнд	202 1.5	200 1.5	139 1.0	-61 -0.5	-30.5
Трихомониаз	бодит тоо 10000 хүнд	207 1.6	255 1.9	138 1.0	-117 -0.9	-45.9
Сүрьеэ	бодит тоо 10000 хүнд	150 1.1	189 1.4	164 1.2	-25 -0.2	-13.2
ДОХ	бодит тоо 10000 хүнд	2 0.0	2 0.0	1 0.0	-1 0.0	-50.0



НИЙГМИЙН ДААТГАЛ

2018 оны 1-р сард нийслэлийн нийгмийн даатгалын салбарын үйлчилгээнд 10.9 мянган байгууллагын 161.5 мянган иргэд хамрагдаж нийгмийн даатгалын шимтгэл төлжээ.

Нийгмийн даатгалын шимтгэл төлөгч нийт иргэдийн 94.9 мянга (58.8%) нь аж ахуйн нэгж байгууллагын, 48.7 мянга (30.1%) нь төсөвт байгууллагын, 17.9 мянга (11.1%) нь сайн дурын даатгуулагчид байна. Даатгуулагчийн тоо өмнөх оны мөн үеэс 79.5 мянган хүнээр (97.0%) нэмэгджээ.

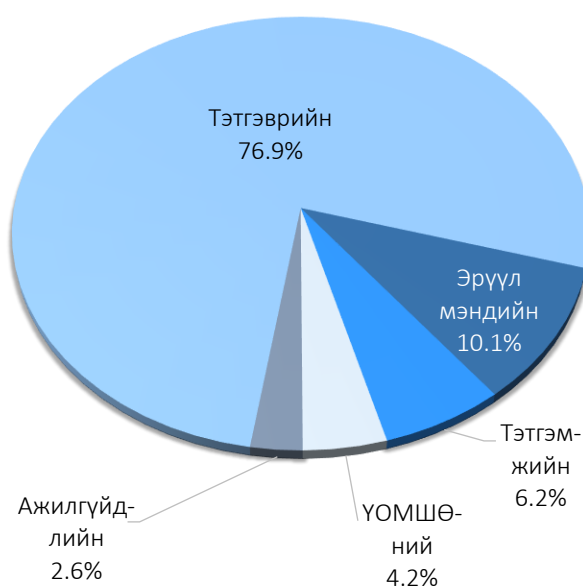
Зураг 16. Даатгалын сангийн орлого, сая төгрөг



Нийслэл, дүүргийн нийгмийн даатгалын байгууллагууд 2018 оны 1-р сард нийгмийн даатгалын шимтгэлийн орлогын төлөвлөгөөг 113.9 хувиар биелүүлж, нийгмийн даатгалын санд нийт 62.7 тэрбум төгрөг хуримтлуулсан байна.

Даатгалын санд хуримтлуулсан нийт шимтгэлийн орлогын 79.4 хувь нь тэтгэврийн даатгалын санд, 9.0 хувь нь тэтгэмжийн даатгалын санд, 9.7 хувь нь үйлдвэрлэлийн осол мэргэжлээс шалтгаалах өвчний (ҮОМШӨ) даатгалын санд, 2.0 хувь нь ажилгүйдлийн даатгалын санд тус тус төвлөрчээ

Зураг 17. Даатгалын сангийн зарлага



Нийслэлийн нийгмийн даатгалын сангаас 2018 оны 1-р сард даатгуулагч, иргэдэд 81.8 тэрбум төгрөгийн тэтгэвэр, тэтгэмж, төлбөр, сургалтын болон эмчилгээний зардал, эмийн үнийн хөнгөлөлт олгожээ. Нийт зардлын 76.9 хувийг тэтгэврийн, 10.1 хувийг эрүүл мэндийн, 4.2 хувийг ҮОМШӨ-ний, 6.2 хувийг тэтгэмжийн, 2.5 хувийг ажилгүйдлийн даатгалын сангаас олгосон зардал эзэлж байна.

Тэтгэврийн даатгалын сангаас тэтгэвэр авагч иргэдийн тоо 1-р сард 186.5 мянга, олгосон тэтгэврийн хэмжээ 56.0 тэрбум төгрөгт хүрчээ. Олгосон нийт тэтгэврийн 76.2 хувийг өндөр насны, 9.6 хувийг хөгжлийн бэрхшээлтэй иргэдийн, 3.1 хувийг тэжээгчээ алдсаны, 11.2 хувийг цэргийн тэтгэвэрт зарцуулсан байна.

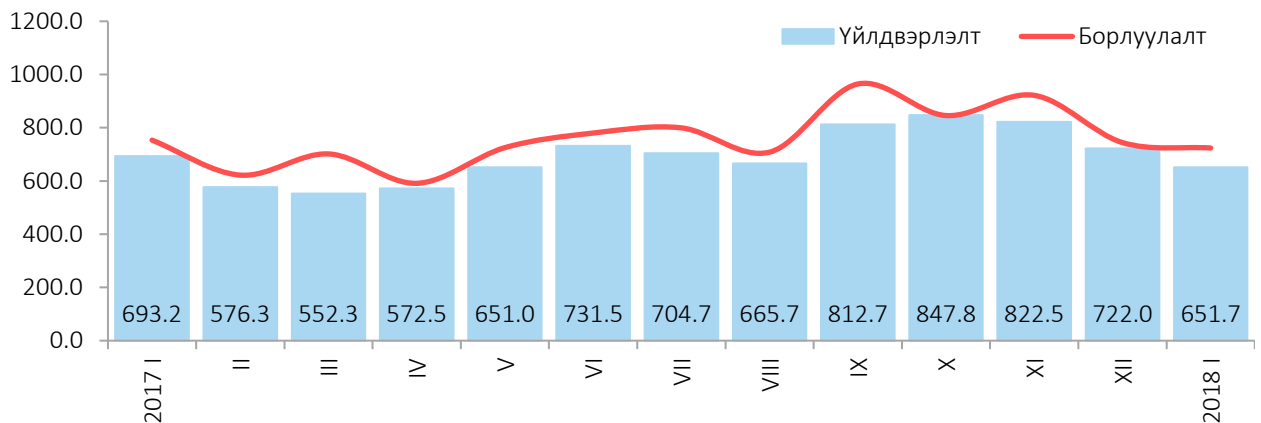


АЖ ҮЙЛДВЭР

Нийслэлийн аж үйлдвэрийн газрууд 2018 оны 1 сард 651.7 тэрбум төгрөгийн бүтээгдэхүүн үйлдвэрлэж, 723.9 тэрбум төгрөгийн борлуулалт хийсэн нь өмнөх оны мөн үетэй харьцуулахад үйлдвэрлэлт 13.0 хувиар, борлуулалт 16.3 хувиар өссөн байна.

Аж үйлдвэрийн бүтээгдэхүүн үйлдвэрлэлийг өмнөх онтой харьцуулахад цахилгаан, дулааны эрчим хүч, усан хангамжийн үйлдвэрлэлт 20.3 хувиар, уул уурхайн олборлох үйлдвэрлэлт 12.5 хувиар, хүнсний бүтээгдэхүүн үйлдвэрлэлт 23.6 хувиар, боловсруулах үйлдвэрлэлт 10.2 хувиар тус тус өссөн байна.

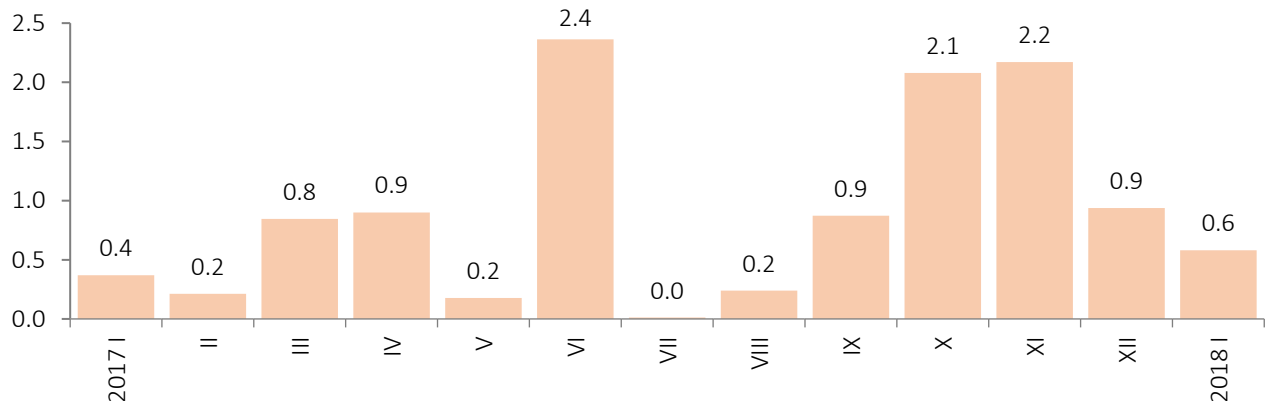
Зураг 18. Аж үйлдвэрийн 2017-2018 оны үйлдвэрлэлт, борлуулалт, тэрбум төгрөг



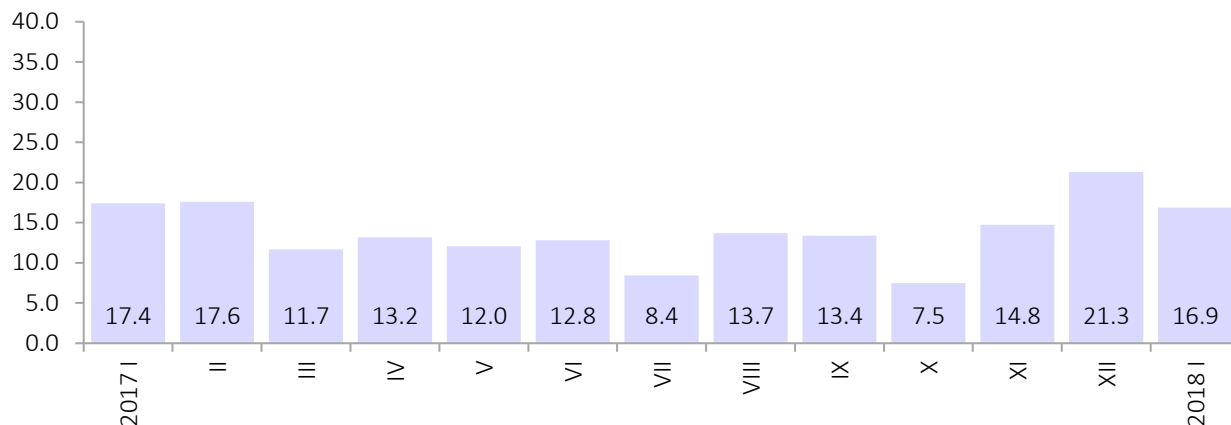
Нийслэлийн аж үйлдвэрийн салбар 2018 оны 1 сард 651.7 тэрбум төгрөгийн бүтээгдэхүүн үйлдвэрлэлт хийснээс уул уурхайн олборлох салбар 62.0 хувийг, цахилгаан дулааны эрчим хүч, усан хангамжийн үйлдвэрлэлт 13.1 хувийг, боловсруулах үйлдвэрлэлт 24.9 хувийг тус тус эзэлж байна.

Боловсруулах аж үйлдвэрийн салбарын өсөлтөд хүнсний үйлдвэрлэлт, тамхи үйлвэрлэлт, нэхмэлийн үйлдвэрлэлт, хувцас үйлдвэрлэлт, мод, модон эдлэл үйлдвэрлэлт, цаас цаасан бүтээгдэхүүн үйлдвэрлэлт, хэвлэл болон дүү бичлэгийн үйлдвэрлэлт, төмөрлөг бус эдлэлийн үйлдвэрлэлт, эмнэлгийн багаж хэрэгсэл үйлдвэрлэлт, мебель тавилга үйлдвэрлэлт болон бусад бүтээгдэхүүн үйлдвэрлэлт нөлөө үзүүлсэн байна.

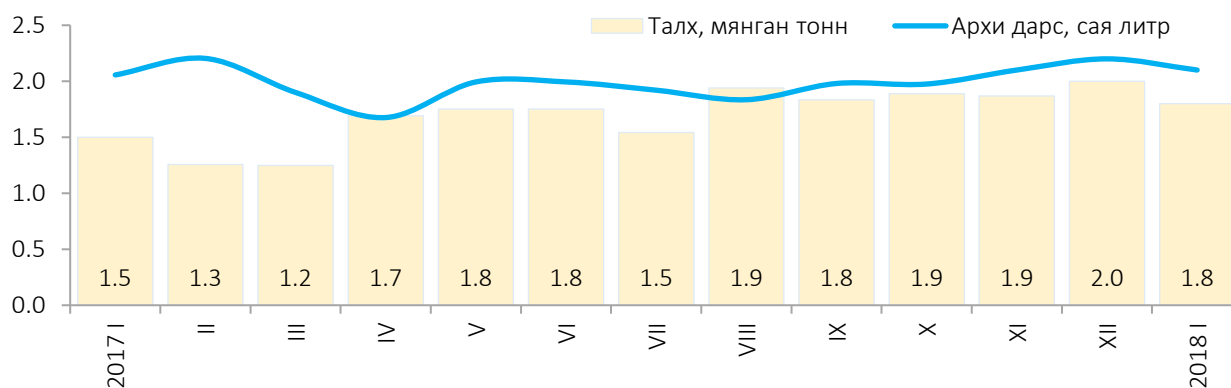
Зураг 19. Махны үйлдвэрлэлт, мянган тонн



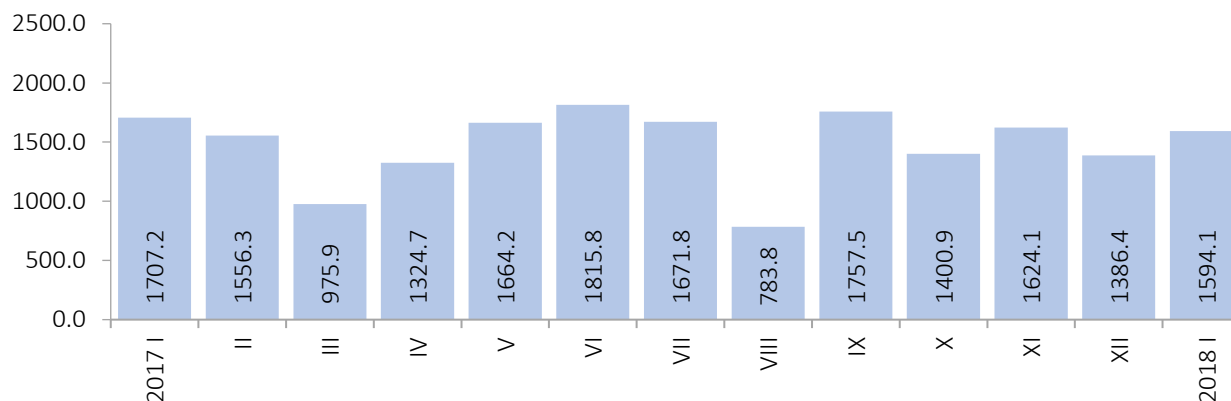
Зураг 20. Гурил үйлдвэрлэлт, мянган тонн



Зураг 21. Талх, архи дарсны үйлдвэрлэлт



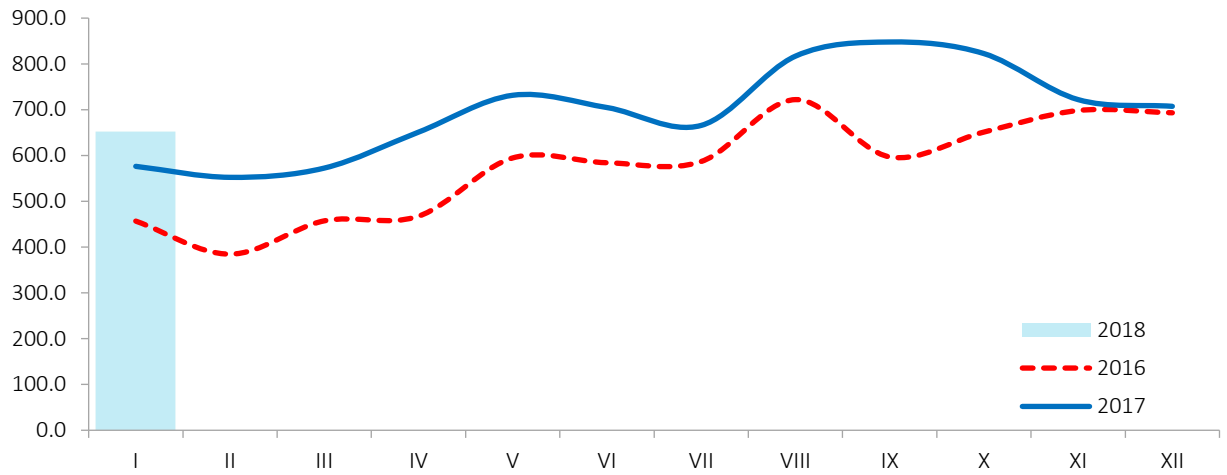
Зураг 22. Нүүрс олборлолт, мянган тонн



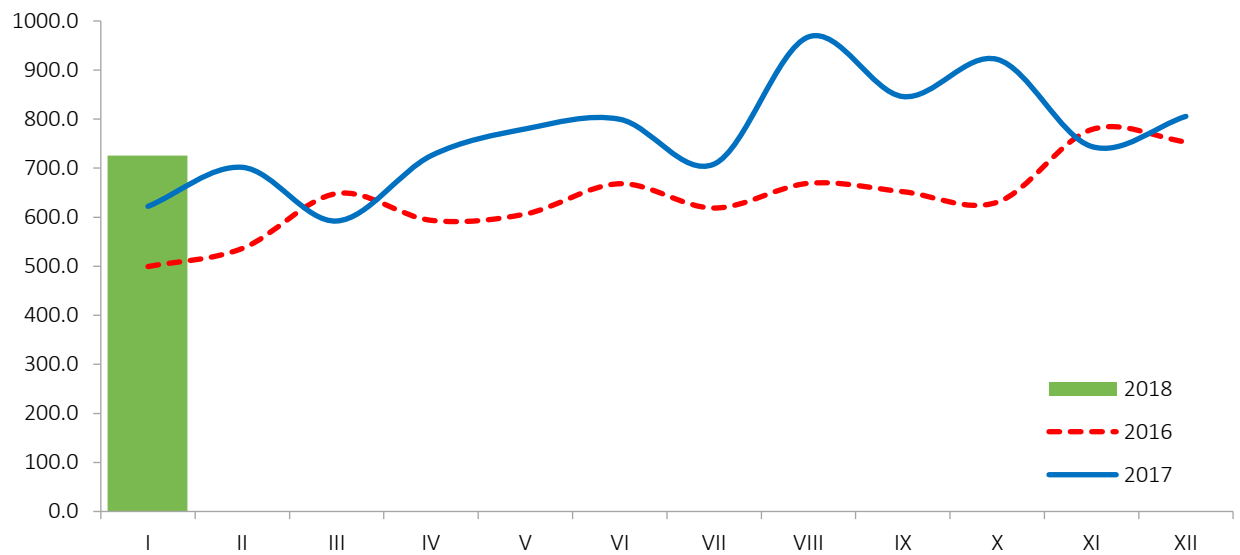
Аж үйлдвэрийн нийт борлуулалтын 277.0 тэрбум төгрөгийг дотоодод, 446.9 тэрбум төгрөгийг гадаадад борлуулсан байна.

2018 оны 1 сард борлуулсан нийт бүтээгдэхүүний 61.7 хувийг экспортоор гаргасан байна. Нийт экспортын 15.3 хувийг нүүрс олборлолт, 18.8 хувийг газрын тос шатдаг хий олборлолт, 50.1 хувийг төмрийн хүдэр олборлолт, 1.0 хувийг бусад ашигт малтмал олборлолт, 1.2 хувийг нэхмэлийн үйлдвэрлэлт, 0.2 хувийг арьс шир боловсруулах үйлдвэрлэлт, 0.2 хувийг хүнсний үйлдвэрлэлт, 0.3 хувийг тамхи үйлдвэрлэлт, мод модон эдлэл болон бусад бүтээгдэхүүн үйлдвэрлэлт 12.9 хувийг тус тус эзэлж байна.

Зураг 23. Үйлдвэрлэлт, 2016-2017 он, тэрбум төгрөг



Зураг 24. Борлуулалт, 2015-2017 он, тэрбум төгрөг



Хүснэгт 17. Аж үйлдвэрийн нийт бүтээгдэхүүний үйлдвэрлэлт, салбараар, өссөн дүн, оны үнээр

Салбар	Нийт бүтээгдэхүүн		
	2017	2018	$\frac{2018}{2017}$ %
	сая төгрөг		
Бүгд	576 768.0	651 663.9	113.0
Уул уурхай, олборлолт	357 670.2	402 294.5	112.5
Нүүрс олборлолт	74 859.1	103 932.7	138.8
Газрын тос, шатдаг хий олборлолт	86 026.6	93 088.2	108.2
Төмрийн хүдэр олборлолт	189 948.0	200 618.8	105.6
Бусад ашигт малтмал олборлолт	6 836.5	4 654.8	68.1
Боловсруулах үйлдвэрлэл	140 425.1	154 695.4	110.2
Хүнсний бүтээгдэхүүн үйлдвэрлэл	71 494.5	88 344.6	123.6
Мах, загас, ногоо, тос боловсруулалт	5 632.5	7 918.4	140.6
Сүү, сүүн бүтээгдэхүүн үйлдвэрлэл	7 728.8	13 768.7	178.1
Үр тарианы гурил, малын тэжээл	14 850.5	16 649.2	112.1
Хүнсний бусад бүтээгдэхүүн	8 977.1	11 459.7	127.7
Ундаа үйлдвэрлэл	34 305.6	38 548.6	112.4
Тамхи үйлдвэрлэл	2 083.3	4 538.8	2.2*
Нэхмэлийн үйлдвэрлэл	20 754.2	24 869.0	119.8
Хувцас үйлдвэрлэл, үслэг арьс боловсруулалт	566.7	886.6	156.4
Арьс шир боловсруулах үйлдвэр	2 015.1	1 634.6	81.1
Мод модон эдлэл үйлдвэрлэл	931.8	1 217.8	130.7
Цаас, цаасан бүтээгдэхүүн үйлдвэрлэл	977.8	1 562.7	159.8
Хэвлэл болон дуу бичлэгийн үйл ажиллагаа	2 358.2	2 428.3	103.0
Химийн бүтээгдэхүүн үйлдвэрлэл	4 753.2	4 718.8	99.3
Резинэн болон хуванцар бүтээгдэхүүн	1 798.3	1 277.9	71.1
Төмөрлөг бус эдлэлийн үйлдвэрлэл	880.3	1 463.0	166.2
Эмнэлгийн багаж хэрэгсэл үйлдвэрлэл	120.6	156.8	130.0
Тээврийн бусад хэрэгсэл үйлдвэрлэл	241.5	223.8	92.7
Мебель тавилга үйлдвэрлэл, бусад үйлдвэрлэл	31 449.6	21 372.7	68.0
Цахилгаан, дулаан, усан хангамж	78 672.7	94 674.0	120.3
Цахилгаан, дулаан уур үйлдвэрлэлт	74 814.5	90 620.0	121.1
Ус ариутгал, усан хангамж	3 858.2	4 054.0	105.1

*дахин

Хүснэгт 18. Аж үйлдвэрийн нийт бүтээгдэхүүний борлуулалт, салбараар, өссөн дүн, оны үнээр

Салбар	Аж үйлдвэрийн борлуулалт			
	2017	2018	$\frac{2018}{2017}$ %	үүнээс: экспорт, %
	сая төгрөг			
Бүгд	622 195.1	723 912.5	116.3	61.7
Уул уурхай, олборлолт	357 707.3	449 108.6	125.6	84.8
Нүүрс олборлолт	48 233.7	84 561.0	175.3	80.9
Газрын тос, шатдаг хий олборлолт	76 286.3	84 244.6	110.4	100.0
Төмрийн хүдэр олборлолт	226 898.1	273 553.0	120.6	81.8
Бусад ашигт малтмал олборлолт	6 289.2	6 750.0	107.3	67.0
Боловсруулах үйлдвэрлэл	185 815.1	179 951.4	96.8	36.6
Хүнсний бүтээгдэхүүн үйлдвэрлэл	68 507.6	85 116.5	124.2	1.1
Мах, загас, ногоо, тос боловсруулалт	5 534.0	6 829.3	123.4	10.0
Сүү, сүүн бүтээгдэхүүн үйлдвэрлэл	8 283.2	14 095.3	170.2	
Үр тарианы гурил, малын тэжээл	15 898.7	18 389.3	115.7	
Хүнсний бусад бүтээгдэхүүн	9 402.7	12 772.4	135.8	1.5
Ундаа үйлдвэрлэл	29 389.0	33 030.2	112.4	0.2
Тамхи үйлдвэрлэл	5 406.2	5 790.5	107.1	25.6
Нэхмэлийн үйлдвэрлэлт	14 476.0	14 110.7	97.5	36.7
Хувцас үйлдвэрлэл, үслэг арьс боловсруулалт	519.8	860.5	165.5	
Арьс шир боловсруулах үйлдвэр	1 939.6	1 692.0	87.2	52.0
Мод модон эдлэл үйлдвэрлэл	984.3	1 561.9	158.7	
Цаас, цаасан бүтээгдэхүүн үйлдвэрлэл	971.0	1 564.4	161.1	
Хэвлэл болон дуу бичлэгийн үйл ажиллагаа	2 592.5	2 423.7	93.5	
Химийн бүтээгдэхүүн үйлдвэрлэл	4 769.0	5 031.2	105.5	
Резинэн болон хуванцар бүтээгдэхүүн	1 800.3	1 495.1	83.0	
Төмөрлөг бус эдлэлийн үйлдвэрлэл	824.4	1 769.2	2.1*	
Эмнэлгийн багаж хэрэгсэл үйлдвэрлэл	197.3	113.1	57.3	
Тээврийн бусад хэрэгсэл үйлдвэрлэл	238.2	236.6	99.3	
Мебель тавилга үйлдвэрлэл, бусад үйлдвэрлэл	82 588.9	58 186.0	70.5	98.8
Цахилгаан, дулаан, усан хангамж	78 672.7	94 852.5	120.6	
Цахилгаан, дулаан уур үйлдвэрлэлт	74 814.5	90 628.9	121.1	
Ус ариутгал, усан хангамж	3 858.2	4 223.6	109.5	

* дахин



МАЛ АЖ АХУЙ

Оны эхний малын 0.4 хувьтай тэнцэх 1589 толгой том мал зүй бусаар хорогдож, өмнөх оны мөн үеэс 2.1 дахин өсчээ. Хорогдсон нийт малын 7.6 хувийг адуу, 25.1 хувийг үхэр, 28.3 хувийг хонь, 39.0 хувийг ямаа эзэлжээ. Том малын зүй бус хорогдлын 46 нь (2.9%) өвчнөөр хорогджээ.

Хүснэгт 19. Том малын зүй бус хорогдол, дүүргээр

Дүүрэг	2014	2015	2016	2017	2018
Нийслэлийн дүн	233	129	583	760	1589
Багануур	150	69	139	277	268
Багахангай	10	10	8	-	38
Баянзүрх	22	-	24	37	138
Налайх	2	-	148	146	217
Сонгинохайрхан	25	12	208	64	871
Сүхбаатар	3	-	8	14	2
Хан-Уул	19	36	45	222	55
Чингэлтэй	2	2	3	-	-



ХОТЫН НИЙТИЙН АЖ АХУЙН ҮЙЛЧИЛГЭЭ

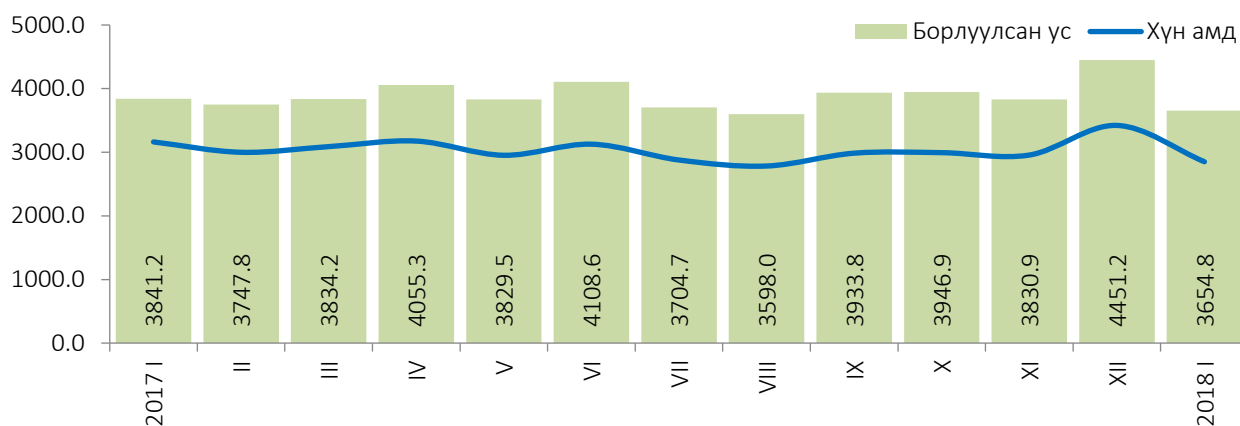
2018 оны эхний 1 сард нийслэлийн хүн амд 2.9 сая.м³ (78.4%), аж ахуйн нэгж, байгууллагад 0.8 сая.м³ (21.6%) цэвэр усыг борлуулжээ. Борлуулсан усны нийт хэмжээ өмнөх оны мөн үеэс 4.9 хувиар буурсан байна.

Хүснэгт 20. Ус суваг ашиглалтын үйлчилгээ

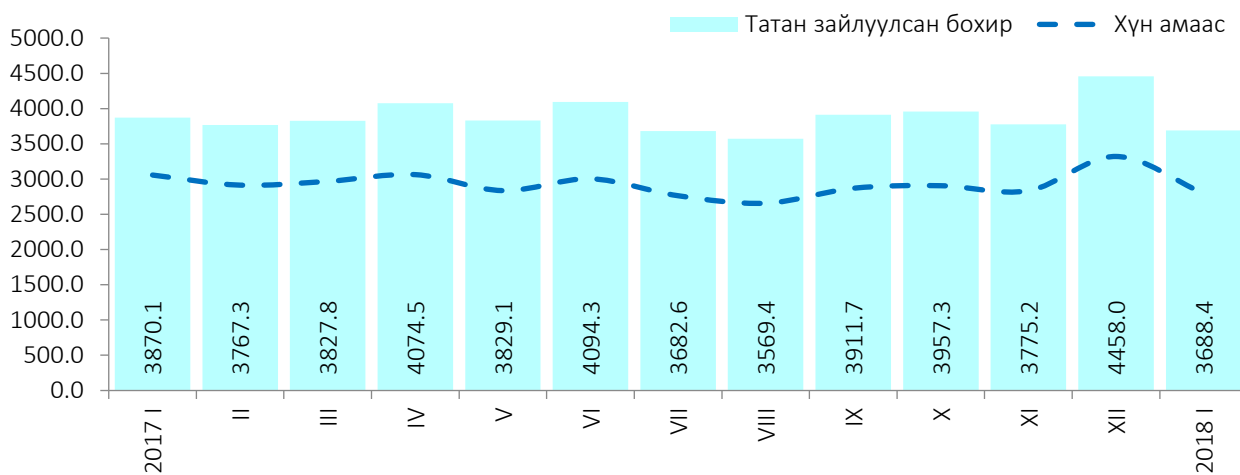
Үзүүлэлт	Хэмжих нэгж	2014	2015	2016	2017	2018	$\frac{2018}{2017}$ %
Шахсан ус	мянган м ³	4 755.2	4 472.9	4 463.6	4 450.2	4 619.2	103.8
Борлуулсан ус	мянган м ³	3 953.0	4 027.1	3 767.7	3 841.2	3 654.8	95.1
Хүн амд	мянган м ³	2 909.7	2 964.3	2 867.9	3 161.9	2 850.3	90.1
Аж ахуйн нэгж, байгууллагад	мянган м ³	1 043.3	1 062.8	899.8	679.3	804.5	118.4
Татан зайлуулсан бохир	мянган м ³	3 838.5	3 971.4	3 774.9	3 870.1	3 688.4	95.3
Хүн амаас	мянган м ³	2 681.5	2 789.3	2 766.1	3 056.6	2 795.8	91.5
Аж ахуйн нэгж, байгууллагаас	мянган м ³	1 157.0	1 182.1	1 008.8	813.5	892.6	109.7
Ус борлуулалтын орлого	сая төгрөг	1 400.5	2 369.0	2 186.9	2 213.4	2 260	102.1
Хүн амаас	сая төгрөг	815.4	1 362.2	1 290.1	1 430.8	1 335.8	93.4
Аж ахуйн нэгж, байгууллагаас	сая төгрөг	585.1	1 006.8	896.8	782.6	924.2	118.1
Сувагжуулалтын орлого	сая төгрөг	777.0	1 452.1	1 502.1	1 532.6	1 540.2	100.5
Хүн амаас	сая төгрөг	395.3	620.3	671.0	758.4	711.0	93.8
Аж ахуйн нэгж, байгууллагаас	сая төгрөг	381.7	831.8	831.1	774.2	829.2	107.1

Хүн амд түгээсэн цэвэр усны 2.8 сая.м³ (96.88%) усыг төвлөрсөн шугамаар, 88.4 мян.м³ (3.10%) усыг ус түгээх байраар, 0.5 мян.м³ (0.02) усыг тээврээр түгээсэн байна. Цэвэрлэх байгууламжаар 5.3 сая.м³ бохир цэвэрлэж, аж ахуйн нэгж, байгууллага, өрхийн 3.7 сая.м³ бохир шингэнийг татан зайлуулсан байна.

Зураг 25. Борлуулсан ус, сараар, мянган м³



Зураг 26. Татан зайлуулсан бохир, сараар, мянган м³



АМЬДАРЧ БУЙ ОРЧИН

Нийслэлийн агаарын дундаж хэм 2018 оны 1-р сард дунджаар -22.4°C байв. Энэ нь өмнөх оны мөн үеэс -2.4°C -аар, олон жилийн дундажтай харьцуулбал -0.9°C -аар тус тус хүйтэн байв. Энэ сарын хамгийн дулаан хэм -10.0°C , хамгийн хүйтэн хэм -33.8°C , хүр тунадасны нийлбэр 1.8 миллиметр, салхины үнэмлэхүй их хурд 10 метр секунд хүрч, цасан бүрхүүлийн зузаан 10 сантиметр байна.

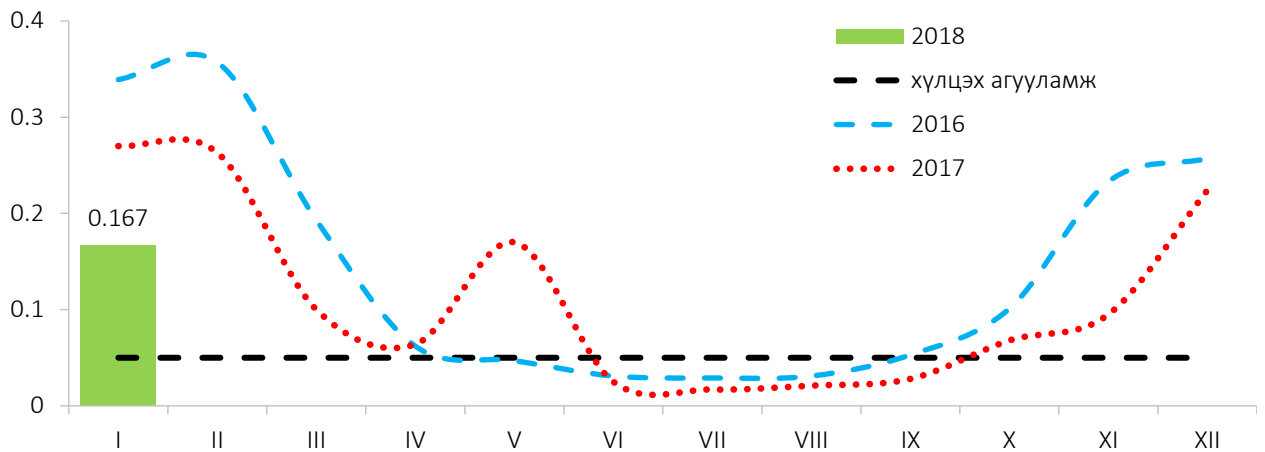
Хүснэгт 21. Агаарын бохирдолт, мг/м³, 1-р сард²

Бодисын нэр		Стандарт хэмжээ	Хэмжилтийн тоо	Хамгийн их хэмжээ	Стандарт хэмжээнээс давсан тохиолдлын тоо	Агаарт байсан дундаж хэмжээ
Хүхэрлэг хий	SO ₂	0.050	282	0.167	97	0.047
Азотын давхар исэл	NO ₂	0.050	316	0.168	173	0.056
Тоосжилт	PM ₁₀	0.100	311	0.959	252	0.217
	PM _{2.5}	0.050	181	0.649	174	0.194
Нүүрстөрөгчийн дутуу исэл ³	CO	10.000	847	13.560	3	2.662
Озон	O ₃	0.100	680	0.082	-	0.021

² Эх үүсвэр: Цаг уур орчны шинжилгээний газар

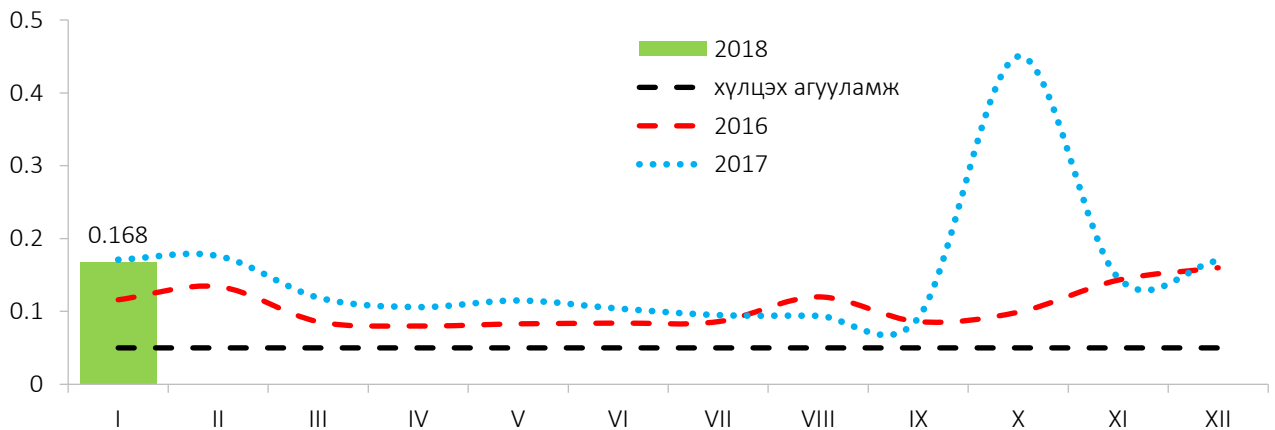
³ 8 цагийн дундаж

Зураг 27. Улаанбаатар⁴ хотын агаар дахь хүхэрлэг хийн агууламж, 12 харуулын дундаж, сараар, мг/м³



2018 оны 1-р сард азотын давхар ислийн хоногийн дундаж агууламж Баруун 4 зам орчимд 30 удаа, 13-р хороолол орчимд 25 удаа, 32-ын тойрог орчимд 24 удаа, Толгойт орчимд 23 удаа, Амгалан орчимд 20 удаа, Телевиз орчимд 19 удаа, Ургах наран хороолол орчимд 15 удаа, 1-р хороолол орчимд 10 удаа, Хархорин зах орчимд 4 удаа, Мишээл экспо төвийн орчимд 2 удаа, Офицеруудын ордон орчимд 1 удаа, хүхэрлэг хийн агууламж Амгалан орчимд 25 удаа, 32-ын тойрог болон Ургах наран хороолол орчимд тус бүр 16 удаа, 13-р хороолол орчимд 12 удаа, 1-р хороолол орчимд 11 удаа, Баруун 4 зам орчимд 9 удаа, Мишээл экспо төвийн орчимд 6 удаа, Хархорин зах орчимд 2 удаа агаарын чанарын стандарт дахь хүлцэх хэм хэмжээнээс давжээ.

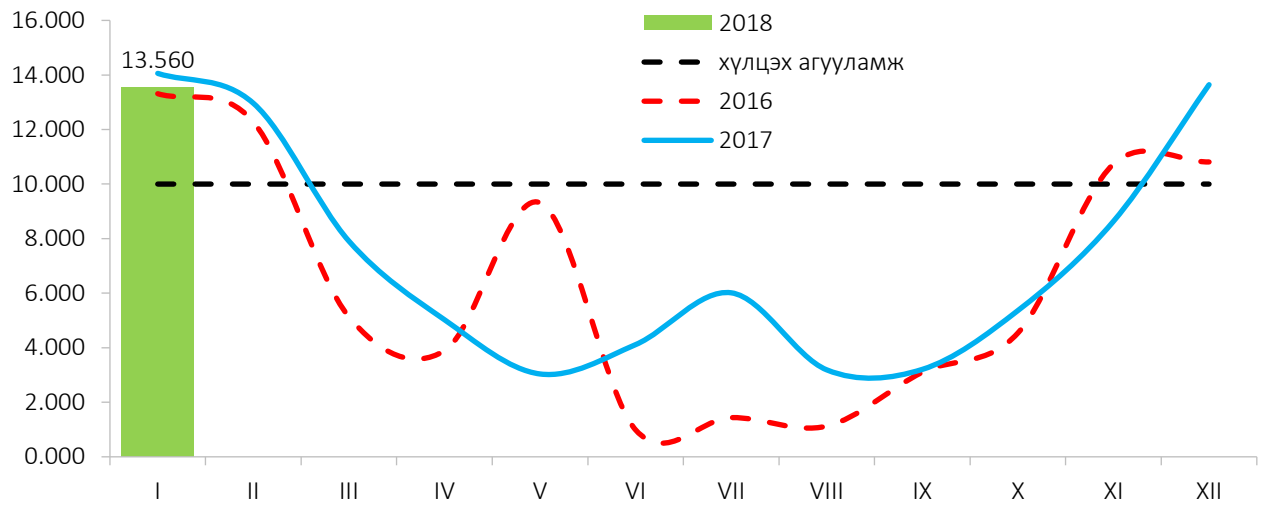
Зураг 28. Улаанбаатар⁴ хотын агаар дахь азотын давхар ислийн агууламж, 12 харуулын дундаж, сараар, мг/м³



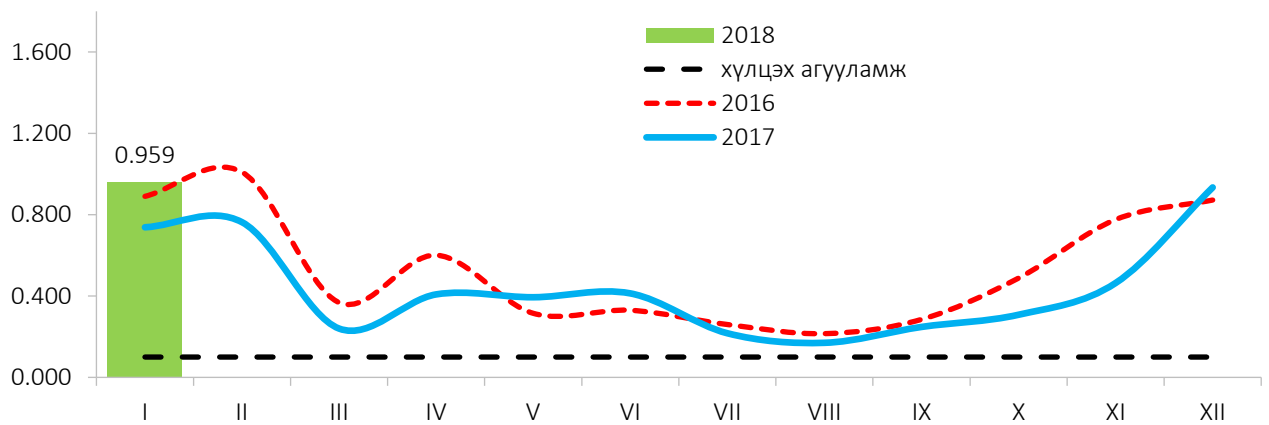
10 микроноос бага хэмжээтэй тоосны агууламж Толгойт орчимд 31 удаа, 32-ын тойрог орчимд 29 удаа, Хархорин зах орчимд 27 удаа, Баруун 4 зам болон Телевиз орчимд тус бүр 26 удаа, 1-р хороолол орчимд 25 удаа, Амгалан орчимд 24 удаа, 13-р хороолол орчимд 22 удаа, Мишээл экспо төвийн орчимд 15 удаа, Нисэх орчимд 11 удаа, Ургах наран хороолол орчимд 6 удаа, 2.5 микроноос бага хэмжээтэй тоосны агууламж Толгойт болон Телевиз орчимд тус бүр 31 удаа, Амгалан орчимд 30 удаа, Баруун 4 зам орчимд 26 удаа, 13-р хороолол орчимд 24 удаа, Нисэх орчимд 17 удаа, нүүрстөрөгчийн дутуу ислийн агууламж Толгойт болон Телевиз орчимд тус бүр 4 удаа агаарын чанарын стандарт дахь хүлцэх хэм хэмжээнээс давсан байна.

⁴ Багахангай, Налайх дүүрэгт агаарын бохирдлыг хэмжих харуул цэг байхгүй

Зураг 29. Улаанбаатар⁴ хотын агаар дахь нүүрстөрөгчийн дутуу исэл, 12 харуулын дундаж, сараар, мг/м³



Зураг 30. Улаанбаатар⁴ хотын агаар дахь 10 микроноос бага хэмжээтэй тоосны агууламж, 12 харуулын дундаж, сараар, мг/м³



Хүснэгт 22. Улаанбаатар хотын агаар дахь бохирдуулагч бодисын хоногийн дундаж агууламж, мг/м³, 1-р сард

Агаарын бохирдлын үзүүлэлт		Мишээл- Экспо төв	Баруун дөрвөн зам	1-р хороолол	13-р хороолол	32-ын тойрог	Офицеруу- дын ордон	Хархорин зах	Ургах наран хороолол	Нисэх	Толгойт	Телевиз	Амгалан
Хүхэрлэг хий SO ₂	Дундаж	0.038	0.038	0.080	0.045	0.064	0.029	0.035	0.050	0.017	-	-	0.071
	Хамгийн их	0.095	0.068	0.167	0.081	0.145	0.044	0.065	0.097	0.030	-	-	0.110
	XXX*-с давсан хувь	19.0	29.0	58.0	39.0	64.0	-	7.0	52.0	-	-	-	81.0
	Хэмжилтийн тоо	31	31	19	31	25	25	27	31	31	-	-	31
Азотын давхар исэл NO ₂	Дундаж	0.039	0.117	0.059	0.071	0.062	0.030	0.036	0.056	0.025	0.060	0.057	0.056
	Хамгийн их	0.059	0.168	0.106	0.111	0.087	0.051	0.058	0.079	0.042	0.091	0.092	0.075
	XXX*-с давсан хувь	20.0	97.0	53.0	81.0	77.0	4.0	15.0	79.0	-	77.0	61.0	65.0
	Хэмжилтийн тоо	10	31	19	31	31	25	27	19	31	30	31	31
Нүүрс төрөгчийн дутуу исэл, CO**	Дундаж	-	2.063	5.367	1.794	2.612	-	1.574	0.873	1.406	4.582	4.013	2.332
	Хамгийн их	-	7.725	11.438	4.113	7.688	-	5.725	2.625	3.145	10.470	13.560	8.844
	XXX*-с давсан хувь	-	-	3.0	-	-	-	-	-	-	1.0	1.0	-
	Хэмжилтийн тоо	-	93	37	93	93	-	73	93	93	89	90	93
Тоос PM ₁₀	Дундаж	0.144	0.214	0.398	0.189	0.346	-	0.228	0.108	0.160	0.240	0.198	0.164
	Хамгийн их	0.319	0.860	0.740	0.362	0.959	-	0.441	0.216	0.294	0.406	0.365	0.292
	XXX*-с давсан хувь	65.0	77.0	100.0	74.0	94.0	-	89.0	55.0	71.0	96.0	87.0	100.0
	Хэмжилтийн тоо	31	31	8	31	31	-	27	31	31	28	31	31
Тоос PM _{2.5}	Дундаж	-	0.180	0.353	0.112	-	-	-	-	0.148	0.232	0.193	0.139
	Хамгийн их	-	0.523	0.649	0.194	-	-	-	-	0.266	0.379	0.357	0.261
	XXX*-с давсан хувь	-	93.0	100.0	88.0	-	-	-	-	97.0	100.0	100.0	97.0
	Хэмжилтийн тоо	-	29	6	25	-	-	-	-	31	28	31	31
Озон O ₃ **	Дундаж	0.015	-	0.048	0.013	0.005	-	-	0.027	0.021	0.018	-	0.030
	Хамгийн их	0.037	-	0.082	0.034	0.024	-	-	0.063	0.040	0.056	-	0.062
	XXX*-с давсан хувь	-	-	-	-	-	-	-	-	-	-	-	-
	Хэмжилтийн тоо	93	-	33	93	93	-	-	93	93	89	-	93

*- Хүлцэх хэм хэмжээ,

** - CO, O₃-ийн хэмжилтийг 8 цагийн дунджаар тооцсон

Туул голын усны бохирдол:

Байгаль орчны хэмжил зүйн төв лабораторийн 2018 оны 1-р сарын 10, 11-ны өдрүүдэд хийсэн хэмжилтээр Туул голын усны найрлага Туул-Налайх харуул цэгийн орчимд бохирдуулагч бодисын хэмжээ хэвийн, Туул-Сонгино доод харуул цэгийн орчимд хүчилтөрөгчийн хэмжээ горим алдагдаж бохирдолтой, амоны азот 74.1 дахин, эрдэс фосфор 25.5 дахин, биохимийн хэрэгцээт хүчилтөрөгч 15.3 дахин, нитридийн нэгдлийн хэмжээ 1.1 дахин хүлцэх хэм хэмжээнээс давж, Туул голын ус бохирдолтой хэвээр байна.

Хүснэгт 23. Нийслэлийн гадаргын усны найрлага, мг/м³, 1-р сард⁵

Үзүүлэлт		Стандарт хэмжээ	“Туул-Налайх” харуул цэг		“Туул-Сонгино доод” харуул цэг	
			Хэмжээ	Бодисын хэтрэлт	Хэмжээ	Бодисын хэтрэлт
Хүчилтөрөгч	O ₂	≥6	9.40	Хэвийн	1.44	Горим алдагдсан
Биохимийн хэрэгцээт хүчилтөрөгч	BXX ₅	≤ 3	1.3	Хэвийн	46.0	15.3 дахин
Нитридийн нэгдэл	NO ₂	≤ 0.02	0.005	Хэвийн	0.022	1.1 дахин
Амоны азот	NH ₄	≤0.5	0.03	Хэвийн	37.06	74.1 дахин
Эрдэс фосфор	P	≤0.1	0.025	Хэвийн	2.548	25.5 дахин

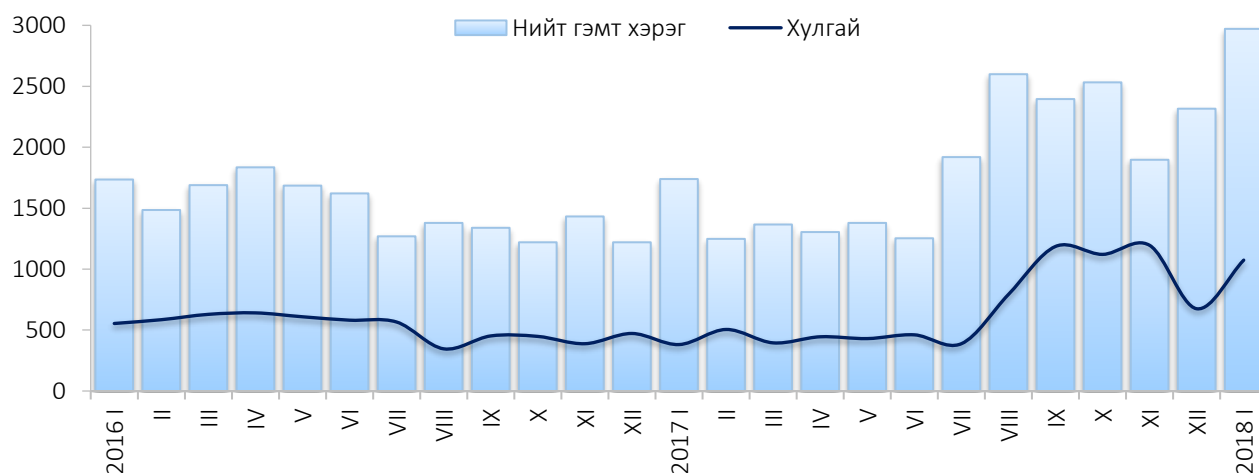


ГЭМТ ХЭРЭГ

2018 оны 1-р сард 2971 гэмт хэрэг бүртгэгдсэн нь өмнөх оны мөн үеэс 1232 (70.8%) хэргээр өсчээ. Гэмт хэргийн илрүүлэлт 45.6 хувьтай байгаа нь бөмнөх оны мөн үеэс 15.9 пунктээр доогуур байна. Гэмт хэргийн улмаас 510 хүн гэмтэж осолдон, 114 хүн нас барж, төр ард иргэдэд 144.9 тэрбум төгрөгийн хохирол учруулсны 0.4 тэрбум (0.3%) төгрөгийн

хохирлыг нөхөн төлүүлжээ.

Зураг 31. Бүртгэгдсэн гэмт хэрэг, сараар



⁵ Эх үүсвэр: Байгаль орчны хэмжил зүйн төв лаборатори

“Нийслэлийн эдийн засаг, нийгмийн байдал” статистикийн 2018 оны I сарын танилцуулга

Бүртгэгдсэн гэмт хэргийн 39.3 хувийг хулгайн, 21.1 хувийг хүний эрх, эрх чөлөөний эсрэг, 15.1 хувийг залилан, 5.3 хувийг дээрмийн, 2.4 хувийг тээврийн хэрэгслийн хөдөлгөөний аюулгүй байдал, 1.4 хувийг ашиглалтын журмын эсрэг, 0.1 хувийг танхайн хэрэг тус тус эзэлж байна.

Хүснэгт 24. Нийт бүртгэсэн гэмт хэрэг, төрлөөр

Төрөл	Гэмт хэргийн тоо			Өсөлт, бууралт	
	2016	2017	2018	Тоо	Хувь
Нийт	1735	1739	2971	1232	70.8
Үүнээс:					
Хүний амь	10	6	7	1	16.7
Хүчин	11	10	26	16	160.0
Дээрэм	42	46	158	112	243.5
Хулгай	585	505	1167	662	131.1
Булаалт	13	16	- ⁶	-16	-
Залилан	169	185	449	264	142.7
Хүний эрх, эрх чөлөөний эсрэг	458	528	627	99	18.8
Хөдөлгөөний аюулгүй байдал	71	78	70	-8	-10.3
ашиглалтын журам зөрчих					
Бусдыг амиа хорлоход хүргэх	65	69	122	53	76.8
Ашиглах	17	13	41	28	215.4
Танхайрах	122	118	3	-115	-97.5
Бусад	172	165	301	136	82.4

2018 оны 1-р сард 2110 хүн эрүүлжигдсэн нь өмнөх оны мөн үеэс 923 (30.4%) хүнээр буурсан байна.

Хүснэгт 25. Бүртгэгдсэн нийт гэмт хэрэг, дүүргээр

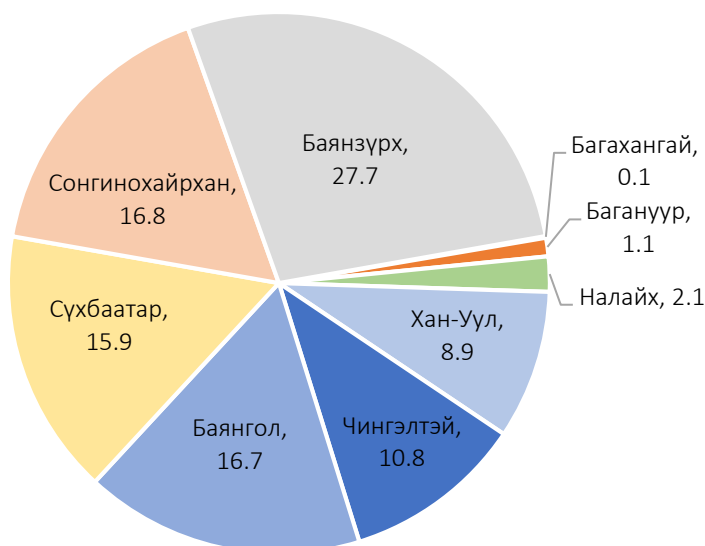
Дүүрэг	Бүртгэгдсэн нийт гэмт хэрэг			Өсөлт, бууралт 2017-2018	
	2016	2017	2018	Тоо	Хувь
Нийслэлийн дүн	1 735	1 739	2 971	1 232	70.8
Багануур	34	17	34	17	100.0
Багахангай	4	1	2	1	100.0
Баянгол	292	328	497	169	51.5
Баянзүрх	391	411	823	412	100.2
Налайх	40	32	61	29	90.6
Сонгинохайрхан	299	252	500	248	98.4
Сүхбаатар	295	274	471	197	71.9
Чингэлтэй	214	268	320	52	19.4
Хан-Уул	166	156	263	107	68.6

⁶ Монгол Улсын зөрчлийн тухай хууль, зөрчил шалган шийдвэрлэх тухай хууль шинэчлэгдэн баталж, 2017 оны 07 дугаар сарын 01-нээс хэрэгжиж эхэлсэнтэй холбоотойгоор бусдын эд хөрөнгийг булаах үзүүлэлтийг гэмт хэргийн бүртгэлд тооцохгүй болсон.

Хүснэгт 26. Гэмт хэрэг бүртгэгдэх үед сэжигтнээр тооцвол зохих этгээд нь тогтоогдоогүй хэргийн тоо, дүүргээр

Дүүрэг	Сэжигтэн тодорхойгүй хэргийн тоо	Үүнээс:	Гэмт хэргийн илрүүлэлтийн хувь
		Сэжигтнийг илрүүлж ял сонгосон	
Нийслэлийн дүн	2821	113	4.0
Багануур	25	2	8.0
Багахангай	2	-	-
Баянгол	469	11	2.3
Баянзүрх	784	41	5.2
Налайх	57	3	5.3
Сонгинохайрхан	469	18	3.8
Сүхбаатар	459	7	1.5
Чингэлтэй	306	18	5.9
Хан-Уул	250	13	5.2

Зураг 32. Бүртгэгдсэн нийт гэмт хэрэг, дүүргээр



2018 оны 1-р сард бүртгэгдсэн гэмт хэргийн 2172 (73.1%) нь хөнгөн хэрэг, 799 (26.9%) нь хүнд хэрэг байна.⁷ Гэмт хэрэг илрүүлэлтийн хувь хамгийн өндөр (8.0%) нь Багануур дүүрэгт байгаа бол, хамгийн бага (1.5%) нь Сүхбаатар дүүрэгт байна. Гэмт хэрэгт холбогдсон сэжигтэн, яллагдагчийн тоо 233 болж, өмнөх оны мөн үеэс 901 (79.5%) хүнээр буурсан байна.

оноос 4864 (33.6%) хүнээр буурсан байна.

Нийт хэрэгт холбогдсон сэжигтэн, яллагдагчийн 75 (32.2%) нь согтуугаар үйлдсэн, 33 (14.2%) нь гэмт хэргийг бүлэглэн үйлджээ. Сэжигтэн, яллагдагчийн 9 (3.9%) нь хүүхэд, 30 (12.9%) нь эмэгтэйчүүд байна.

⁷ Монгол Улсын эрүүгийн тухай хууль шинэчлэлэн батлагдаж, 2017 оны 05 дугаар сарын 11-нээс хэрэгжиж эхэлсэнтэй холбоотойгоор гэмт хэргийг хөнгөн, хүнд гэж 2 ангилдаг болсон.

Хүснэгт 27. Бүртгэсэн хулгайн гэмт хэрэг, дүүргээр

Дүүрэг	Нийт хулгайн гэмт хэргийн тоо			Үүнээс:		
				Хувийн өмчийн хулгайн гэмт хэргийн тоо		
	2016	2017	2018	2016	2017	2018
Нийслэлийн дүн	585	505	1 167	507	436	981
Багануур	4	5	4	4	3	3
Багахангай	1	1	1	-	1	1
Баянгол	70	63	165	56	44	138
Баянзүрх	126	122	362	106	105	265
Налайх	6	12	27	4	10	26
Сонгинохайрхан	126	69	219	119	64	215
Сүхбаатар	120	86	181	101	78	145
Чингэлтэй	87	98	131	76	87	119
Хан-Уул	45	49	77	41	44	69



ХОТЫН АЮУЛГҮЙ БАЙДАЛ

Нийслэл хотын нутаг дэвсгэрт 2018 оны эхний 1 сард 17 гамшиг бүртгэгдсэн нь өмнөх оны мөн үеэс 6.2 хувиар өссөн байна.

Нийт гамшигт хүний үйл ажиллагаатай холбоотой 17 осол бүртгэгдсэн байна. Хүний үйл ажиллагаатай холбоотой осолд химийн бодисын 1 осол, бусад төрлийн 16 осол бүртгэгджээ.

Нийслэл хотод 2018 оны эхний 1 сард ахуйн 250 гал түймэр гарч өмнөх оны мөн үеэс 15.7 хувиар өссөн байна. Гал түймрийн улмаас 4 хүн (үүнээс, хүүхэд 0) амь насаа алдаж, 2 хүн (үүнээс, хүүхэд 0) түлэгдэж гэмтсэн байна.

Хүснэгт 28. Гал түймрийн тоо, дүүргээр

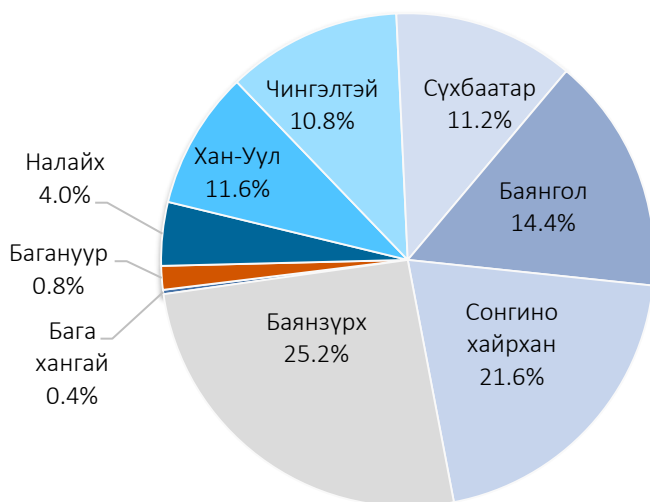
Дүүрэг	2013	2014	2015	2016	2017	2018	$\frac{2018}{2017}$ %
Нийслэлийн дүн	285	393	320	259	216	250	115.7
Багануур	1	4	3	2	3	2	66.6
Багахангай	0	1	2	1	0	1	0.0
Баянгол	43	71	39	36	43	36	83.7
Баянзүрх	64	93	80	64	38	63	165.7
Налайх	4	16	9	10	10	10	100.0
Сонгинохайрхан	66	76	66	57	52	54	103.8
Сүхбаатар	32	46	37	34	22	28	127.3
Хан-Уул	27	49	35	25	23	29	126.1
Чингэлтэй	48	37	49	30	25	27	108.0

Гал түймрийн аюулаас 86 хүн, 134 байшин барилга, 0.6 тэрбум төгрөгийн эд хөрөнгийг аварсан байна. Гал түймрийг гарсан шалтгаанаар нь ангилбал, цахилгаанаас 8, санамсаргүй байдлаас 128, санаатай үйлдлээр 2, шалтгаан тогтоогдоогүй 15, бусад шалтгаанаар 97 гал түймэр гарчээ.

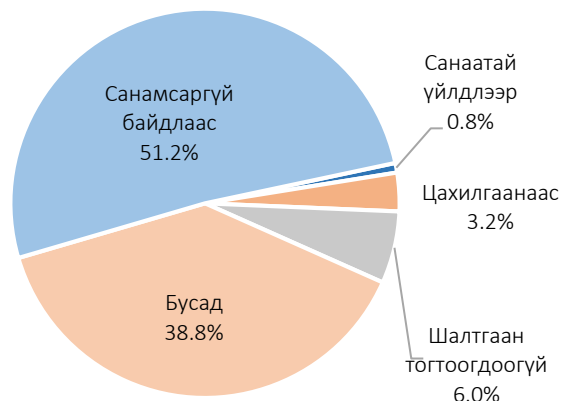
Гал түймэрт 107 гэр, орон сууц, 22 барилга байгууламж, тоног төхөөрөмж, 21 машин техник, малын 57 хашаа, саравч, бусад төрлийн 43 объект өртсөн байна. Гал түймэрт иргэний

хувийн өмчийн 156, хувийн аж ахуйн нэгж, байгууллагын өмчийн 94 объект өртөж, нийт 0.4 тэрбум төгрөгийн хохирол учирсан байна.

Зураг 33. Гал түймэр, байршлаар



Зураг 34. Гал түймэр, шалтгаанаар



Нийслэлийн Онцгой байдлын газраас 2018 оны эхний 1 сард 42 барилгын зураг төсөл, мөн ашиглалтад хүлээн авч буй 28 барилгад хяналт тавьж ажиллажээ. Түүнчлэн 1163 объектод үзлэг шалгалт хийж, 5147 галын зөрчил илрүүлж, 4 байгууллагын үйл ажиллагааг нь зогсоож, байгууллага, албан тушаалтан, иргэнд 264 заавал биелүүлэх албан шаардлага, 665 мэдэгдэл хүргүүлж, 7.7 сая төгрөгийн торгууль ногдуулсан байна.

НИЙСЛЭЛИЙН СТАТИСТИКИЙН ГАЗАР