



ЧИНГЭЛТЭЙ ДҮҮРГИЙН ЗАСАГ ДАРГЫН ДЭРГЭДЭХ
СТАТИСТИКИЙН ХЭЛТЭС















ЧИНГЭЛТЭЙ ДҮҮРГИЙН НИЙГЭМ,
ЭДИЙН ЗАСГИЙН БАЙДАЛ

2018/10



УЛААНБААТАР ХОТ
2018 ОН

АГУУЛГА

	Хуудасны тоо
 ДҮҮРГИЙН ЭДИЙН ЗАСАГ, НИЙГМИЙН ҮНДСЭН ҮЗҮҮЛЭЛТ	2
 ДҮҮРГИЙН ӨРХ, ХҮН АМЫН 2017 ОНЫ ҮНДСЭН ҮЗҮҮЛЭЛТ	2
 НИЙСЛЭЛИЙН ЭДИЙН ЗАСАГ, НИЙГМИЙН ҮЗҮҮЛЭЛТҮҮД, ДҮҮРГЭЭР	3
 ХӨДӨЛМӨР ЭРХЛЭЛТ	4
 НИЙГМИЙН ДААТГАЛ	5
 НИЙГМИЙН ХАЛАМЖ	6
 БОЛОВСРОЛ	7
 ЭРҮҮЛ МЭНДИЙН ҮЙЛЧИЛГЭЭ	8
 ГЭМТ ХЭРЭГ	10
 ДҮҮРГИЙН ТӨСӨВ	11
 ХЭРЭГЛЭЭНИЙ ҮНЭ	13
 АЖ ҮЙЛДВЭР	15
 АЖ АХУЙ НЭГЖ БАЙГУУЛЛАГА	16
 ДҮҮРГИЙН АЮУЛГҮЙ БАЙДАЛ	17
 НИЙТИЙН АЖ АХУЙН ҮЙЛЧИЛГЭЭ	18
 ТӨРИЙН БУСАД ҮЙЛЧИЛГЭЭ	18

Хүснэгт 1. Дүүргийн нийгэм, эдийн засгийн үзүүлэлт

Үзүүлэлт	Хэмжих нэгж	2016 I-X	2017 I-X	2018 I-X
Шинэ төрсөн хүүхэд	тоо	3 562	3 126	3 083
Ажилгүйчүүд, сарын эцэст	мянган хүн	1 751	591	1 635
Үүнээс: эмэгтэй	мянган хүн	859	317	809
Халдварт өвчнөөр өвчилсөн хүн	тоо	3 808	2 281	1 693
Бүртгэгдсэн гэмт хэрэг	тоо	2 028	2215	2 372
Хэрэглээний үнийн индексийн сарын өөрчлөлт	хувь	-1.2	0.4	1.2
Валютын зах зээлийн ханш, сарын эцэст	1US\$ =₮	2 307.8	2 458.6	2 564.1
Дүүргийн төсвийн орлого	сая төгрөг	53 433.8	78 241.3	81 075.9
Дүүргийн төсвийн зарлага	сая төгрөг	54 524.8	85 495.4	76 238.6

Хүснэгт 2. Дүүргийн өрх, хүн амын 2017 оны үндсэн үзүүлэлт

	Нутаг дэвсгэрийн хэмжээ (мянган га)	Өрх	Хүн ам	Өрхийн дундаж ам бүлийн тоо ¹	Хүн амын ²	Хүн ам зүйн ачаалал ³
Дүүргийн дүн	8 930	40 548	159 051	3.9	1 781	49.6
1 -р хороо	29.7	936	3 900	4.2	13 131	66.7
2 -р хороо	19.7	978	3 431	3.5	17 416	59.7
3 -р хороо	16.5	1 632	6 060	3.7	36 727	60.2
4 -р хороо	30.6	1 304	5 219	4.0	17 056	50.2
5 -р хороо	28.2	1 286	4 911	3.8	17 415	50.4
6 -р хороо	24.6	2 005	7 523	3.8	30 581	57.3
7 -р хороо	47.2	3 376	13 596	4.0	28 805	45.6
8 -р хороо	45.1	1 178	4 535	3.8	10 055	44.3
9 -р хороо	71.8	1 740	7 247	4.2	10 093	44.1
10 -р хороо	47.3	1 839	8 096	4.4	17 116	44.3
11 -р хороо	158.1	1 421	5 776	4.1	3 653	45.3
12 -р хороо	317.2	3 727	15 665	4.2	4 939	48.9
13 -р хороо	94.9	2 004	8 275	4.1	8 720	47.1
14 -р хороо	93.2	1 944	7 580	3.9	8 133	48.0
15 -р хороо	98.2	2 387	8 945	3.7	9 109	52.2
16 -р хороо	452	2 992	12 751	4.3	2 821	48.2
17 -р хороо	709.2	3 872	13 860	3.6	1 954	51.1
18 -р хороо	640.5	2 701	9 784	3.6	1 528	48.2
19 -р хороо	6 006.0	3 226	11 897	3.7	198	50.7

¹ Нэг өрхөд ногдох ам бүлийн дундаж тоо

² Нэг километр квадрат газар нутагт ногдох хүний тоо

³ 15-64 насны 100 хүнд ногдох хүүхэд, өндөр настны тоо

Хүснэгт 3. Нийслэлийн эдийн засаг, нийгмийн үзүүлэлтүүд, дүүргээр

	Хэмжих Нэгж	2017 оны X сард				2018 оны X сард					
		Хотын дундаж	Хамгийн өндөр		Хамгийн бага		Хотын дундаж	Хамгийн өндөр		Хамгийн бага	
Хүн амын нягтрал /нэг кв км-т ногдох хүн/	Тоо	298	Баянгол	7 389	Налайх	54	306	Баянгол	7 630	Налайх	54
			Чингэлтэй	1 797	Багануур	47		Чингэлтэй	1 808	Багануур	47
			Сүхбаатар	138	Багахангай	30		Сүхбаатар	671	Багахангай	30
Ажилгүйчүүд хөдөлмөрийн насны 10 000 хүнд ногдох	0\000**	79	Багахангай	621	Хан-Уул	67	115	Багахангай	574	Чингэлтэй	70
			Багануур	283	Баянзүрх	64		Багануур	212	Хан-Уул	61
			Сүхбаатар	132	Налайх	59		Налайх	189	Баянгол	56
Нялхсын нас баралт /амьд төрсөн 1000 хүүхдэд/	0\00*	13	Багахангай	25	Сүхбаатар	11	11	Багахангай	14	Баянзүрх	10
			Багануур	15	Чингэлтэй	7		Багануур	14	Баянгол	10
			Налайх	14	Баянгол	6		Хан-Уул	11	Сүхбаатар	9
10 000 хүн тутмаас халдварт өвчнөөр өвчлөгсөд	0\000	168	Баянзүрх	190	Багануур	122	115	Багануур	161	Налайх	103
			Сүхбаатар	149	Налайх	118		Баянзүрх	146	Сонгинохайрхан	100
			Чингэлтэй	146	Багахангай	34		Сүхбаатар	111	Багахангай	29
Төсвийн орлого, зарлагын харьцаа зарлага=100	тоо	74	Чингэлтэй	99	Багануур	10	71	Сүхбаатар	75	Багануур	13.1
			Сүхбаатар	73	Налайх	8		Чингэлтэй	66	Налайх	10
			Хан-Уул	43	Багахангай	6		Хан-Уул	55	Багахангай	6
18-аас дээш насны 10 000 хүнд ногдох Гэмт хэрэг	тоо	192	Сүхбаатар	324	Сонгинохайрхан	142	238	Сүхбаатар	409	Сонгинохайрхан	147
			Чингэлтэй	218	Багануур	117		Баянзүрх	296	Багахангай	112
			Баянзүрх	208	Багахангай	114		Баянгол	265	Багануур	86

Тайлбар: * - промилль

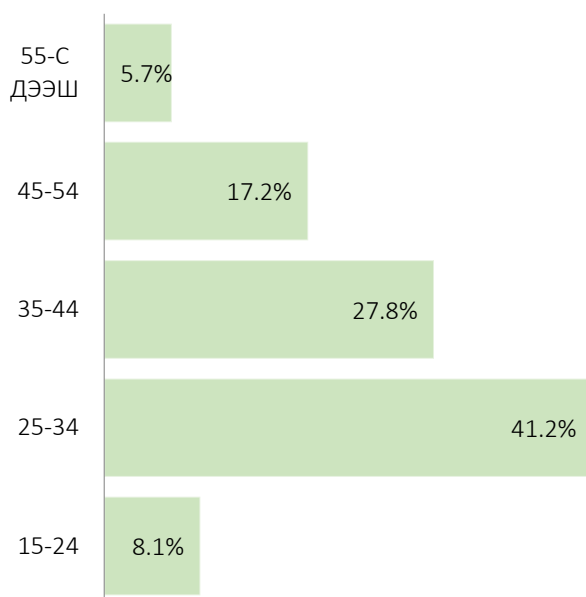
** - продицимль



ХӨДӨЛМӨР ЭРХЛЭЛТ

Чингэлтэй дүүргийн хөдөлмөр, халамж үйлчилгээний хэлтсийн захиргааны статистик мэдээгээр тус хэлтэст бүртгэлтэй, ажил идэвхтэй хайж байгаа ажилгүй иргэдийн тоо 2018 оны эхний 10 сард 1635 болж, өмнөх оны мөн үеэс 1044 хүнээр (36.1%) өсчээ. Нийт ажилгүйчүүдийн 809 (49.5%) нь эмэгтэйчүүд байна.

Зураг 1. Дүүргийн ажилгүйчүүд, насны бүлгээр, хувиар



Насны бүлгээр авч үзвэл бүртгэлтэй нийт ажилгүйчүүдийн 133 (8.1%) нь 15-24 насны, 673 (41.2%) нь 25-34 насны, 454 (27.8%) нь 35-44 насны, 281 (17.2%) нь 45-54 насны, 94 (5.7%) 55-аас дээш насны хүмүүс байна

2018 оны 10-р сард бүртгэлтэй ажилгүй байсан 720 иргэн ажилд зуучлагдан орсон байна. Хөдөлмөрийн хэлтсээр зуучлуулан ажилд орсон иргэдийн 8.3 хувь нь төрийн төсөвт байгууллагад, 91.7 хувь нь компани, нөхөрлөл, хоршоо болон бусад газарт ажилд оржээ.

Хүснэгт 4. Бүртгэлтэй ажилгүйчүүд, боловсролын түвшнээр

Үзүүлэлт	Ажилгүйчүүдийн тоо			Дүнд эзлэх хувь		
	2016 IX	2017 X	2018 X	2016 X	2017 X	2018 X
Ажилгүйчүүд, бүгд	1 751	591	1 635	100.0	100.0	100.0
Үүнээс:						
Дээд боловсролтой	601	220	634	34.2	37.2	38.8
Тусгай дунд боловсролтой	164	32	118	9.3	5.4	7.2
Мэргэжлийн анхан шатны боловсролтой	48	17	81	2.6	2.9	4.9
Ерөнхий боловсролтой	922	314	774	52.5	53.2	47.4
Мэргэжилгүй	26	8	28	1.4	1.3	1.7

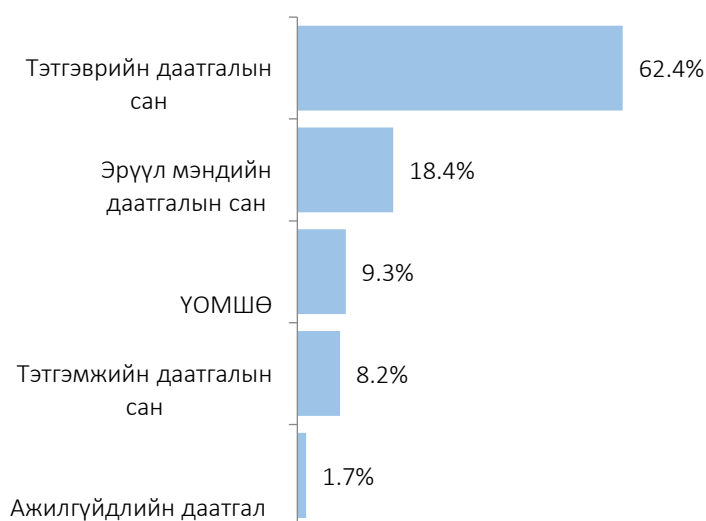


НИЙГМИЙН ДААТГАЛ

2018 оны эхний 10 сард дүүргийн Нийгмийн даатгалын хэлтсийн үйлчилгээнд 4.1 мянган байгууллагын 91.9 мянган иргэн, сайн дурын 10.9 мянган иргэн бүгд 102.8 мянган иргэд хамрагдаж нийгмийн даатгалын шимтгэл төлжээ.

Нийгмийн даатгалын шимтгэл төлөгч нийт иргэдийн 69.2 мянга буюу (67.4%) нь аж ахуйн нэгж байгууллагын, 22.7 мянга буюу (22.0%) нь төсөвт байгууллагын, 10.9 мянга буюу (10.6%) нь сайн дурын даатгуулагчид байна.

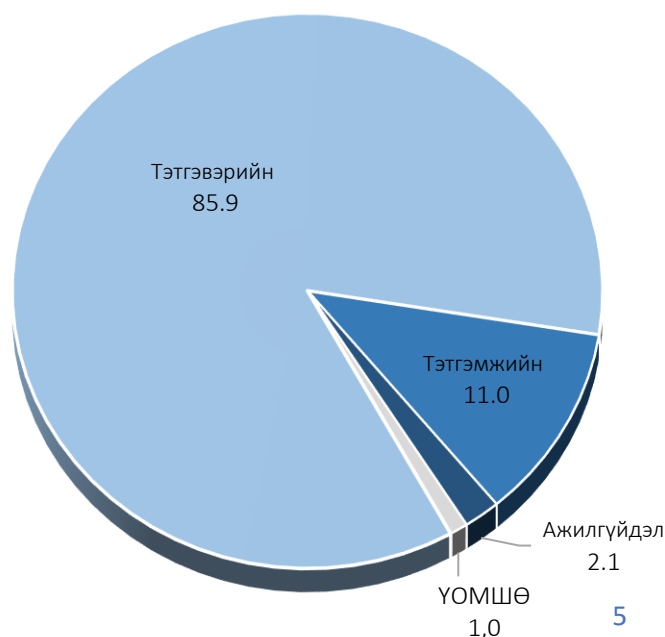
Зураг 2. Даатгалын сангийн орлого, хувиар



Дүүргийн Нийгмийн даатгалын хэлтэс нь 2018 оны энхний 10 сард нийгмийн даатгалын шимтгэлийн орлогын төлөвлөгөөг 104.6 хувиар биелүүлж, нийгмийн даатгалын санд нийт 190.9 тэрбум төгрөг хуримтлуулсан байна.

Даатгалын санд хуримтлуулсан нийт шимтгэлийн орлогын 62.4 хувь нь тэтгэврийн даатгалын санд, 18.4 хувь нь эрүүл мэндийн даатгалын санд, 9.3 хувь нь үйлдвэрлэлийн осол, мэргэжлээс шалтгаалах өвчний (ҮОМШӨ) даатгалын санд, 8.2 хувь нь тэтгэмжийн даатгалын санд, 1.7 хувь нь ажилгүйдлийн даатгалын санд тус тус төвлөрчээ.

Зураг 3. Даатгалын сангийн зарлага, хувиар



Нийт зардлын 85.9 хувийг тэтгэврийн, 11.0 хувийг ҮОМШӨ-ний, 11.0 хувийг тэтгэмжийн, 2.1 хувийг ажилгүйдлийн даатгалын сангаас олгосон зардал эзэлж байна.



НИЙГМИЙН ХАЛАМЖ

Нийгмийн халамжийн сангийн орлого 2018 оны эхний 10 сард 18783.1 сая болж өмнөх оны мөн үеэс 7101.7 (60.8%) сая төгрөгөөр өссөн байна. Халамжийн сангийн орлогын 51.3 хувийг хүн амын хөгжлийг дэмжих чиглэлийн санхүүжилт, 48.6 хувийг нийгмийн халамжийн сан, 0.1 хувийг хүүгийн орлого бүрдүүлж байна.

Хүснэгт 5. Нийгмийн халамжийн сангийн үзүүлэлт, сая.төг

Үзүүлэлт	2016 I-X	2017 I-X	2018 I-X
Нийгмийн халамжийн сангийн орлого	11 272.4	11 681.4	18 783.1
Хүн амын хөгжлийг дэмжих чиглэлийн төсвийн санхүүжилт	3 365.2	8 153.1	9 640.3
Жирэмсэн нярай хөхүүл хүүхэдтэй эхийн тэтгэмж	1 606.6	1 669.7	590.0
Цалинтай ээж хөтөлбөрийн сангийн орлого	-	-	3 780.0
Алдарт эхийн одонгийн тусламж	1 100.0	1 100.0	1 125.0
Алдар цолтой болон ахмадуудад үзүүлсэн хөнгөлөлт, тусламж	320.0	334.0	2 349.3
Өрх толгойлсон эх эцэг хөтөлбөрийн санхүүжилтийн орлого	-	-	198.9
Хүнс тэжээл хөтөлбөрийн дансны санхүүжилтийн орлого	316.1	327.3	1 478.5
Олон нийтийн оролцоонд түшиглэсэн халамжийн үйлчилгээний санхүүжилтийн орлого	22.5	97.3	118.6
Нийгмийн халамжийн сан	7 889.5	8 153.4	9 128.6
Төсвийн санхүүжилтын орлого	7 889.3	8 153.1	9 128.4
Бусад орлого	0.2	0.3	0.2
Хүүгийн орлого	17.7	10.6	14.2
Зарлагын нийт дүн	10 866.7	12 390.6	17 249.2
Нийгмийн халамжийн сан	8 104.4	9 069.5	8 741.1
Жирэмсэн нярай хөхүүл хүүхэдтэй эхийн тэтгэмж	1 640.9	1 490.9	554.8
Цалинтай ээж хөтөлбөрийн сан	-	-	3 763.4
Алдарт эхийн одонгийн тусламж	1 098.9	1 104.6	1 102.3
Алдар цолтой болон ахмадуудад үзүүлсэн хөнгөлөлт, тусламж	-	300.6	1 383.2
Хүнс тэжээлийн хөтөлбөр	-	327.6	1 530.6
Өрх толгойлсон эх эцэг хөтөлбөр	-	-	108.6
Олон нийтийн оролцоонд түшиглэсэн халамжийн үйлчилгээний зарлага	22.5	97.4	65.2

Нийгмийн халамжийн сан нь 2475 хүнд халамжийн тэтгэвэр, 6376 хүнд асаргааны мөнгөн тэтгэмж, 6996 хүнд ахмад настны хөнгөлөлт тусламж, 4318 хүнд жирэмсэн нярай хөхүүл хүүхэдтэй эхийн мөнгөн тэтгэмжийг зарцуулсан байна.



БОЛОВСРОЛ

Дүүргийн хэмжээнд сургуулийн суралцагч нийт 23904 болж өмнөх оны мөн үеэс 157 буюу 0.06 хувиар өссөн байна. 2018-2019 оны хичээлийн жилд цэцэрлэгт нийт 11199 хүүхэд хамрагдсан байна.

Хүснэгт 6. Чингэлтэй дүүргийн нийт суралцагчдын тоо, хүчин чадал

Сургууль	Хүчин чадал	2017-2018 оны хичээлийн жил			2018-2019 оны хичээлийн жил		
		Хүүхдийн тоо	Бүлэг дүүргэлт	хүчин чадал хэтрэлт	Хүүхдийн тоо	Бүлэг дүүргэлт	хүчин чадал хэтрэлт
5-р сургууль	960	3 104	46.3	3.2	3 096	46.2	3.2
17-р сургууль	1240	2 120	33.7	1.7	2 102	33.4	1.7
23-р сургууль	960	3 386	53.7	3.5	3 483	54.4	3.6
24-р сургууль	920	3 129	42.3	3.4	3 265	43.0	3.5
37-р сургууль	1 200	1 707	29.9	1.4	1 787	30.8	1.5
39-р сургууль	1 060	1 649	35.1	1.6	1 614	35.9	1.5
49-р сургууль	960	1 154	28.9	1.2	1 117	28.6	1.2
50-р сургууль	920	2 112	38.4	2.3	2 149	38.4	2.3
57-р сургууль	920	1 367	31.1	1.5	1 322	30.7	1.4
61-р сургууль	720	887	30.6	1.2	859	29.6	1.2
72-р сургууль	1 400	1 669	34.1	1.2	1 714	34.3	1.2
117-р сургууль	720	1 463	31.1	2.0	1 396	29.7	1.9
138-р сургууль	180	-	-	-	321	26.8	1.8
139-р сургууль	180	-	-	-	592	37.0	3.3
140-р сургууль	180	-	-	-	364	30.3	2.0
БҮГД	12 520	23 747	36.6	2.0	25181	36.2	2.0

Хүснэгт 7. Чингэлтэй дүүргийн цэцэрлэгийн хүүхдийн тоо, хүчин чадал

Үзүүлэлт	2014-2015	2015-2016	2016-2017	2017-2018	2018-2019
2-5 настай хүүхэд	13 149	15 269	16 240	15 077	15 077
СӨБ-д хамрагдсан	9 355	9 354	10 121	11 386	11 173
Хүчин чадал	5 245	5 539	6 949	5 985	6 912
Хүчин чадал хэтрэлт	1.8	1.7	1.5	1.9	1.6
Цэцэрлэгийн тоо	48	47	54	55	58
Үүнээс: Улсын цэцэрлэг	22	23	29	29	28
Хувийн цэцэрлэг	26	24	25	26	30



ЭРҮҮЛ МЭНД

Дүүргийн Эрүүл мэндийн нэгдлийн мэдээгээр 2018 оны эхний 10 сард 3083 эх амаржиж, 3105 хүүхэд мэндэлсэн нь өмнөх оны мөн үеэс төрсөн эх 43 (1.3%), мэндэлсэн хүүхэд 43 хүүхдээр (1.3%) тус тус бүүрсан байна.

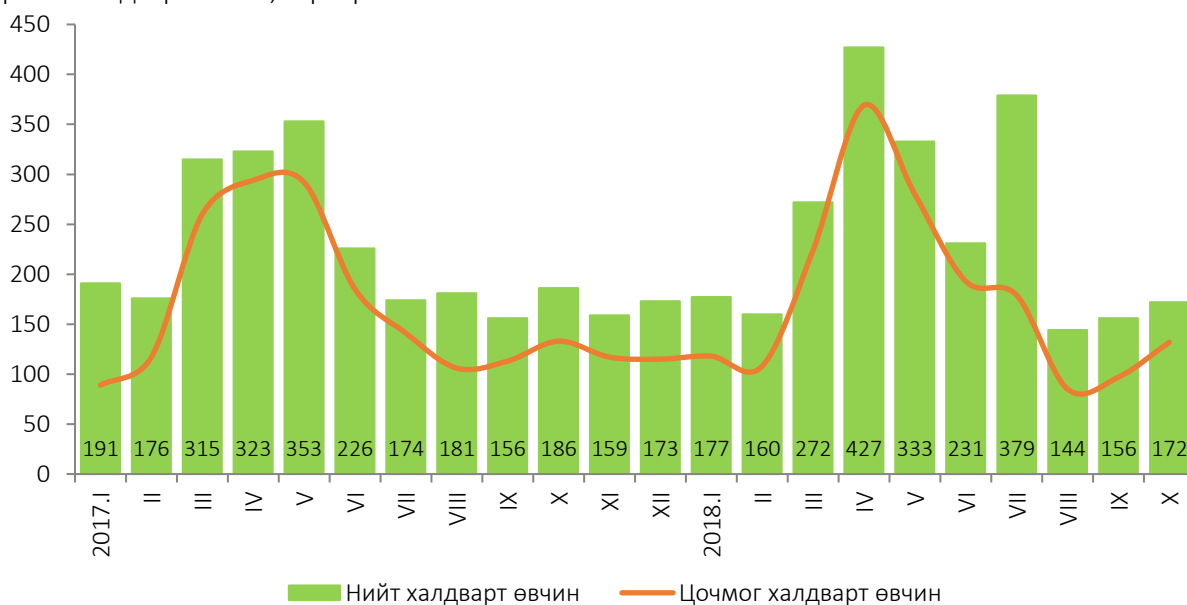
Хүснэгт 8. Төрсөн хүүхэд, эх, хүүхдийн эндэгдэл

Үзүүлэлт	2016 I-X	2017 I-X	2018 I-X	Өсөлт, бууралт 2017-2018	
				Тоо/пункт	хувь
Амаржсан эхийн тоо	3 533	3 126	3 083	-43	-1.3
Амьд төрсөн хүүхэд	3 562	3 148	3 105	-43	-1.3
Нас барсан хүн	577	628	687	59	9.3
Эхийн эндэгдэл	1	1	1	0	0.0
Нэг хүртэл насандаа эндсэн хүүхэд	40	22	32	10	45.4
1-5 настай хүүхдийн эндэгдэл	7	6	7	1	16.6
Амьгүй төрөлт	24	17	15	2	11.7
Гэрийн төрөлт	9	16	14	-2	-12.5
Хяналтгүй төрөлт	19	19	12	-7	-36.8

Он гарсаар 687 хүн нас барсан байна. Нийт нас баралтын дотор нялхсын эндэгдэл 32 (4.6%) байна.

2018 оны эхний 10 сард 556.2 мянган хүн үзлэгт хамрагдсан нь өнгөрсөн оны мөн үеэс 33.3 мянган (5.6%) хүнээр бүүрсан, эмнэлэгт хэвтэн эмчлүүлсэн хүний тоо 8634 болж 335 (4.0%) хүнээр өссөн байна. Халдварт бус өвчин 32688 бүртгэгдэж, өмнөх оны мөн үеэс 14386 (30.5%)-аар бүүрсан байна. Халдварт өвчин 1693 бүртгэгдэж өмнөх оны мөн үеэс 588 (25.7%) хүнээр бүүрсан байна. Энэ нь энтэровируст халдвар өвчинг тооцохгүй болсонтой холбоотой.

Зураг 4. Халдварт өвчин, сараар



Хүснэгт 9. Дүүрэгт гарсан халдварт өвчин

Төрөл	Хэмжих нэгж	2016 I-X	2017 I-X	2018 I-X	Өсөлт, бууралт 2017-2018	
					Тоо	Хувь
Халдварт өвчнөөр өвчилсөн хүн, бүгд	бодит тоо	3 808	2 281	1 693	-588	-25.8
	10000 хүнд	242.29	145.83	106.79	-39.0	
Үүнээс:						
Вируст гепатит	бодит тоо	21	21	19	-2	-9.5
	10000 хүнд	1.34	1.34	1.20	-0.14	
Цусан суулга	бодит тоо	256	315	423	108	34.3
	10000 хүнд	16.29	20.14	26.68	6.54	
Салхин цэцэг	бодит тоо	204	453	286	-167	-36.9
	10000 хүнд	12.98	28.96	18.04	-10.92	
Гахай хавдар	бодит тоо	18	8	10	2	25,0
	10000 хүнд	1.15	0.51	0.63	0.12	
Сальмонеллэз	бодит тоо	13	18	24	6	33.3
	10000 хүнд	0.83	1.15	1.51	0.36	
Улаан эсэргэнэ	бодит тоо	100	137	55	-82	-59.9
	10000 хүнд	6.36	8.76	3.47	-5.29	
Хоолны хордлого	бодит тоо	84	7	17	10	142.9
	10000 хүнд	5.34	0.45	1.07	0.62	
Ёлом	бодит тоо	9	20	15	5	25.0
	10000 хүнд	0.57	1.28	0.95	0.33	
Бруцеллэз	бодит тоо	1	2	0	-2	-100
	10000 хүнд	0.06	0.13	0.00	-0.13	
Гар хөл амны өвчин	бодит тоо	384	416	137	-279	-67.1
	10000 хүнд	24.43	26.60	8.64	-17.96	
Тэмбүү	бодит тоо	390	282	210	-72	-25.5
	10000 хүнд	24.81	18.03	13.25	-4.78	
Заг хүйтэн	бодит тоо	128	110	111	1	0.9
	10000 хүнд	8.14	7.03	7.00	0.03	
Трихомониаз	бодит тоо	100	119	115	-4	-3.4
	10000 хүнд	6.36	7.61	7.25	-0.36	
Сүрьеэ	бодит тоо	283	234	232	-2	-0.9
	10000 хүнд	18.01	14.96	14.63	-0.33	
Мөөгөнцөр	бодит тоо	28	26	28	2	7.7
	10000 хүнд	1.78	1.66	1.77	0.11	
Бусад	бодит тоо	1779	10	12	2	20.0
	10000 хүнд	113.2	0.63	0.75	0.12	

Бэлгийн замын халдварт өвчин 436 болж, өмнөх оны мөн үеэс 75 (14.6%) өвчлөлөөр буурсан байна. Мөн нийт халдварт өвчний 25.7 хувийг эзэлж байна



ГЭМТ ХЭРЭГ

2018 оны эхний 10 сард дүүргийн хэмжээнд нийт 2372 хэрэг бүртгэгдсэн нь өмнөх оны мөн үеэс 157 (7.1%) хэргээр өссөн байна. Нийт гэмт хэргийн 13 (0.5%) нь хүнийг алах хэрэг, 18 (0.8%) нь хүнийг амиа хорлох нөхцөл байдалд хүргэх хэрэг, 524 (22.1%) нь хүний эрүүл мэндийн халдашгүй байдлын эсрэг хэрэг, 20 (0.8%) нь хүчингийн хэрэг, 888 (37.4%) нь хулгайн хэрэг, 74 (3.1%) нь дээрэмдэх хэрэг, 4 (0.2%) хэрэг нь олон нийтийн амгалан тайван байдал алдагдуулах хэрэг, 505 (21.3%) хэрэг нь залилан мэхлэх гэмт хэрэг, 40 (1.7%) нь ХАБТХАЖЭ хэрэг, 286 (12.1) нь бусад гэмт хэргүүд тус тус эзэлж байна.

Хүснэгт 10. Гэмт хэргийн тоо, хороогоор, төрлөөр

ХОРОО	Гэмт хэргийн төрөл											
	Бүх хэрэг	Хүнийг алах	Хүнийг амиа хорлох нөхцөл байдалд хүргэх	Хүний эрүүл мэндийн халдашгүй байдлын эсрэг	Үүнээс:			Олон нийтийн амгалан тайван байдал алдагдуулах	Залилан мэхлэх	Хөдөлгөөний аюулгүй байдал, тээврийн хэрэгслийн ашиглалтын журмын эсрэг	Бусад	
					Гэр бүлийн хүчирхийлэл	Хүчиндэх	Хулгайлах					Дээрэмдэх
ДҮҮРГИЙН ДҮН	2 372	13	18	524	4	20	888	74	4	505	40	286
1	214	0	1	16	0	0	43	5	0	106	2	41
2	176	0	1	18	0	0	57	6	0	66	0	28
3	233	0	0	30	0	0	83	4	0	78	1	37
4	190	1	1	32	0	1	37	6	2	59	4	47
5	203	2	1	41	0	2	42	6	0	74	5	30
6	111	0	1	27	0	0	30	5	1	25	1	21
7	113	1	2	34	0	0	59	6	0	6	0	5
8	58	0	1	12	0	0	22	6	0	7	0	10
9	69	0	1	17	0	0	34	1	0	8	3	5
10	93	0	0	32	0	3	44	0	0	6	2	6
11	104	2	0	30	0	1	42	2	0	20	0	7
12	163	0	1	63	0	5	59	4	0	9	4	18
13	85	2	0	30	0	2	38	5	0	3	2	3
14	73	0	3	26	0	0	33	4	0	5	0	2
15	49	0	1	16	0	0	21	4	0	4	0	3
16	77	1	1	20	1	0	44	1	0	5	1	4
17	74	0	2	25	2	1	30	3	0	5	2	6
18	80	1	1	23	1	2	37	4	0	9	0	3
19	207	3	0	32	0	3	133	2	1	10	13	10



ДҮҮРГИЙН ТӨСӨВ

Дүүргийн төсвийн нийт орлого 2018 оны эхний 10 сард 81075.9 сая төгрөг болж, төлөвлөснөөс 2334.7 сая төгрөгөөр (2.8%) дутуу бүрджээ. Төсвийн нийт орлогын 59.5 хувийг татварын орлого, 2.4 хувийг татварын бус орлого, 38.1 хувийг тусламжийн орлого эзэлж байна.

2018 оны эхний 10 сард дүүргийн татварын орлого 48247.3 сая төгрөгт хүрч төлөвлөснөөс 1913.4 сая төгрөгөөр (3.8%) дутуу, татварын бус орлого 1967.2 сая төгрөг болж, төлөвлөснөөс 478.2 сая төгрөгөөр (19.6%) дутуу бүрдэж, тусламжийн орлого 30861.4 сая төгрөг болж, төлөвлөснөөс 56.9 сая төгрөгөөр (0.2%) илүү бүрдсэн байна.

Зураг 5. Төсвийн орлого, сая төгрөг



Хүснэгт 11. Орон нутгийн төсвийн орлого, сая төгрөгөөр

Үзүүлэлт	Төлөвлөсөн	Гүйцэтгэл	Зөрүү	Хувь
Нийт орлого ба тусламжийн дүн	83 410.6	81 075.9	-2 334.7	-2.8
А. Урсгал орлого	52 606.1	50 214.5	-2 391.6	-4.5
1. Татварын орлого	50 160.7	48 247.3	-1 913.4	-3.8
1.1. Орлогын албан татвар	20 580.1	27 936.9	7 356.8	35.7
1.2. Өмчийн татвар	27.1	26.4	-0.7	-2.6
1.3. Бусад татвар (төлбөр хураамж)	29 553.5	20 284.0	-9 269.5	-31.4
2. Татварын бус орлого	2 445.4	1 967.2	- 478.2	-19.6
Б. Хөрөнгийн орлого	0.0	0.0	0.0	0.0
В. Тусламжийн орлого	30 804.5	30 861.4	56.9	0.2

Эх үүсвэр: Санхүү төрийн сангийн хэлтэс

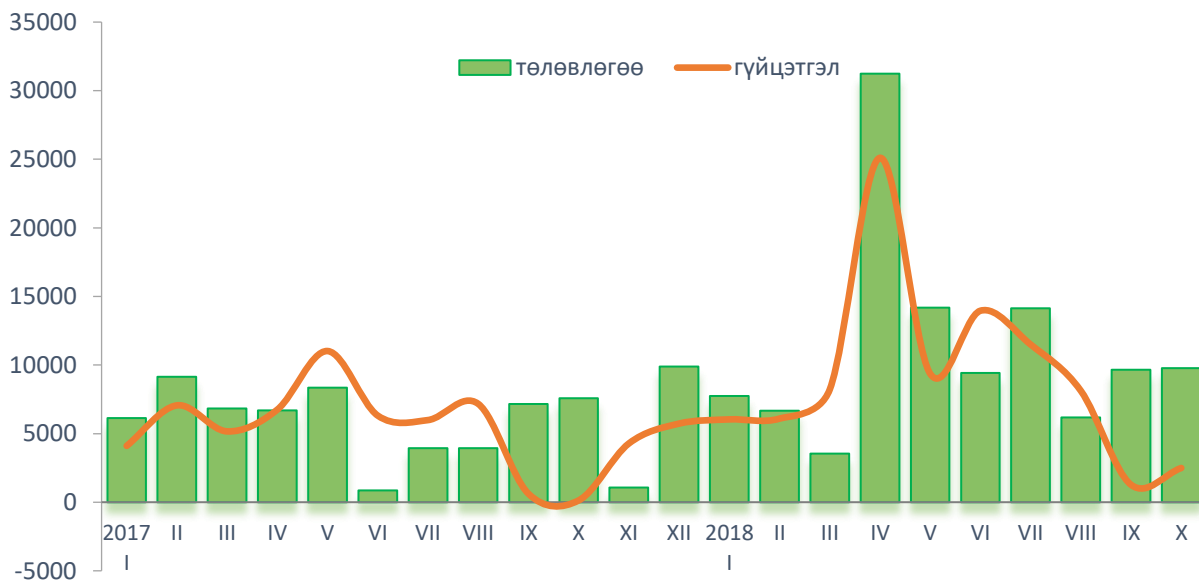
Орон нутгийн төсвийн нийт зарлага, эргэж төлөгдөх дүн 2018 оны эхний 10 сард 76238.6 сая төгрөг болж төлөвлөснөөс 14524.9 сая төгрөг (16.0%) хэмнэсэн байна. Төсвийн нийт зарлагын 24.7 хувийг цалин хөлс, нэмэгдэл урамшуулал, 3.0 хувийг ажил олгогчоос нийгмийн даатгалд төлөх шимтгэл, 30.9 хувийг бараа, үйлчилгээний бусад зардал, 2.1 хувийг татаас, 33.4 хувийг урсгал шилжүүлэг эзэлж байна.

Хүснэгт 12. Орон нутгийн төсвийн зарлага, сая төгрөг

Үзүүлэлт	Төлөвлөсөн	Гүйцэтгэл	Зөрүү	Хувь
Нийт зарлага ба цэвэр зээлийн дүн	90 763.5	76 238.6	-14 524.9	-16.0
А. Урсгал зарлага	80 680.3	71 748.5	-8 931.8	-11.1
1. Бараа, үйлчилгээний зардал	49 802.8	44 671.9	-5 130.9	-10.3
1.1. Цалин, хөлс	19 939.2	18 840.1	-1 099.1	-5.5
1.2. Нийгмийн даатгалын шимтгэл, хураамж	2 406.4	2 285.5	-120.9	-5.0
1.3. Бараа, үйлчилгээний бусад зардал	27 457.2	23 546.3	-3 910.9	-14.2
2. Зээлийн үйлчилгээний төлбөр	0	0.0	0	0.0
3. Татаас ба урсгал шилжүүлэг	30 877.5	27 076.6	-3 800.9	-12.3
3.1. Татаас	1 623.1	1617.1	-6.0	-0.4
3.2. Урсгал шилжүүлэг	29 254.4	25 459.5	-3 794.9	-13.0
Б. Хөрөнгийн зардал	10 083.2	4 490.1	-5 593.1	-55.5
Хөрөнгө оруулалт	10 083.2	4 490.1	-5 593.1	-55.5

Эх үүсвэр: Санхүү төрийн сангийн хэлтэс

Зураг 6. Төсвийн орлого, зарлага, сая төгрөг

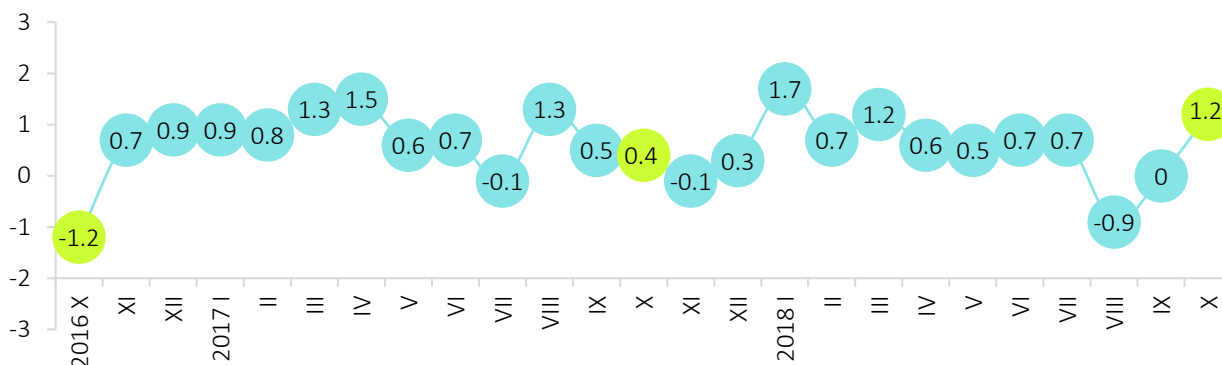




ХЭРЭГЛЭЭНИЙ ҮНЭ

2018 оны 10-р сарын хэрэглээний үнийн индекс 2017 оны эцэстэй харьцуулахад 6.5 хувиар, өмнөх оны мөн үетэй харьцуулахад 6.8 хувиар, өмнөх сартай харьцуулахад 1.2 хувиар тус тус өссөн байна.

Зураг 7. Хэрэглээний үнийн индекс



Хэрэглээний үнийн индекс 2018 оны 10-р сард өмнөх оны эцэстэй харьцуулахад 6.5 хувиар өсөхөд хүнсний бараа, ундаа, усны бүлгийн үнэ 6.2 хувь, согтууруулах ундаа, тамхины бүлгийн үнэ 8.0 хувь, хувь, хувцас, бөс бараа, гутлын бүлгийн үнэ 0.9 хувь, орон сууц, ус, цахилгаан, түлшний бүлгийн үнэ 16.5 хувь, гэр ахуйн тавилга, гэр ахуйн барааны бүлгийн үнэ 3.8 хувь, эм тариа, эмнэлгийн үйлчилгээ 11.4 хувь, тээврийн үйлчилгээ 7.3 хувь, амралт, чөлөөт цаг, соёлын бараа, үйлчилгээний бүлгийн үнэ 12.0 хувь, боловсролыг үйлчилгээ 6.8 хувь, зочид буудал, нийтийн хоол, дотуур байрны үйлчилгээ 2.7 хувь, бусад бараа үйлчилгээ 2.0 хувиар тус тус өссөн нь нөлөөлжээ.

Хүснэгт 13. Хэрэглээний үнийн индекс, барааны бүлгээр

Бараа, үйлчилгээний бүлгийн нэр	2017 X	2018 X	2018 X	2018 X
	2016 X	2017 X	2017 XII	2018 IX
Ерөнхий индекс	108.2	106.8	106.5	101.2
Хүнсний бараа, ундаа, ус	111.0	104.9	106.2	99.8
Согтууруулах ундаа, тамхи	103.2	108.8	108.0	100.7
Хувцас, бөс бараа, гутал	105.9	101.8	100.9	102.2
Орон сууц, ус, цахилгаан, түлш	113.4	116.7	116.5	104.0
Гэр ахуйн тавилга, гэр ахуйн бараа	104.1	105.7	103.8	100.0
Эм тариа, эмнэлгийн үйлчилгээ	108.0	116.0	111.4	100.7
Тээвэр	110.5	107.4	107.3	102.7
Холбооны хэрэгсэл, шуудангийн үйлчилгээ	100.3	98.5	99.1	100.0
Амралт, чөлөөт цаг, соёлын бараа, үйлчилгээ	103.2	113.0	112.0	100.5
Боловсролын үйлчилгээ	107.5	106.8	106.8	100.0
Зочид буудал, нийтийн хоол, дотуур байр	102.4	103.5	102.7	100.4
Бусад бараа, үйлчилгээ	108.2	104.6	102.0	100.5

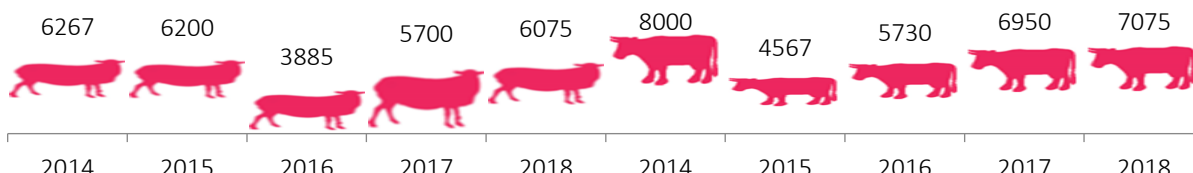
Хүснэгт 14. Бараа бүтээгдэхүүний дундаж үнэ, төгрөг

Бүтээгдэхүүний нэр	Хэмжих нэгж	2016 X	2017 X	2018 X
Алтан тариа 1-р зэрэг	кг	1 065	1 100	1 050
Атар талх	ш	1 160	1 200	1 150
Цагаан будаа	кг	2 575	2 400	2 900
Шар будаа	кг	1 730	1 500	2 667
Хонины мах /ястай/	кг	3 885	5 700	6 075
Үхрийн мах /ястай/	кг	5 370	6 950	7 075
Адууны мах	Кг	4 405	5 167	6 833
Тахианы гуя	кг	6 600	6 567	6 000
Сүү задгай	л	1 250	1 200	1 733
Хорхой ааруул	кг	9 000	-	11 500
Өндөг	ш	270	300	300
Ургамлын тос	л	3 355	3 533	3 275
Алим, кг	кг	4 170	4 500	5 000
Банана, шар	кг	5 000	4 500	5 000
Төмс	кг	725	1 200	775
Лууван	кг	915	1 500	1 325
Сонгино	кг	1 255	1 400	1 000
Элсэн чихэр	кг	2 315	2 300	2 200
Эдийн саван "Popular"	ш	650	617	788
Угаалгын нунтаг "ОМО"	ш	860	850	2 350
Аяга, таваг угаагч шингэн, "Fairy"	ш	4 100	4 033	3 750

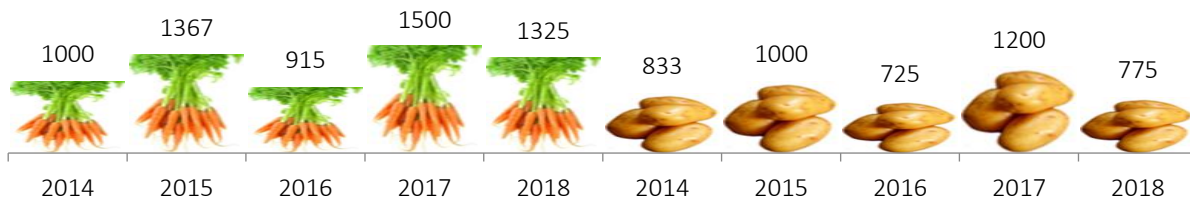
Зураг 8. Алтан тариа дээд гурил, атар талхны үнэ, жил бүрийн 10-р сард, төгрөгөөр



Зураг 9. Нэг кг хонь, үхрийн махны дундаж үнэ, жил бүрийн 10-р сард, төгрөгөөр



Зураг 10. Нэг кг лууван, төмсний дундаж үнэ, жил бүрийн 10-р сард, төгрөгөөр



Зураг 11. Шатахууны үнэ, жил бүрийн 10-р сард, төгрөгөөр



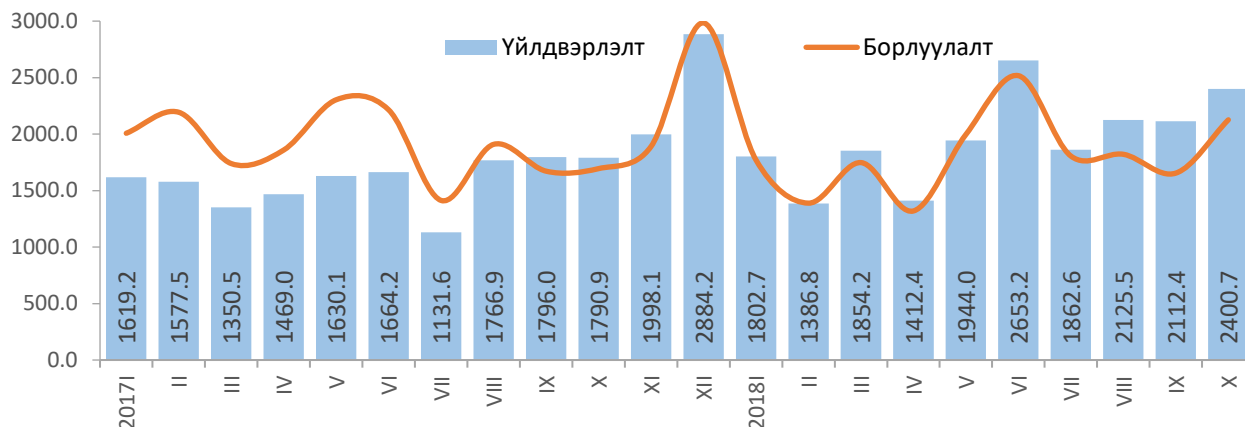


АЖ ҮЙЛДВЭР

Чингэлтэй дүүргийн аж үйлдвэрийн газрууд 2018 оны 10-р сард 2400.7 сая төгрөгийн бүтээгдэхүүн үйлдвэрлэж, 2126.5 сая төгрөгийн борлуулалт хийсэн нь өмнөх оны мөн үетэй харьцуулахад үйлдвэрлэлт 34.0 хувиар өсч, борлуулалт 25.5 хувиар өссөн байна.

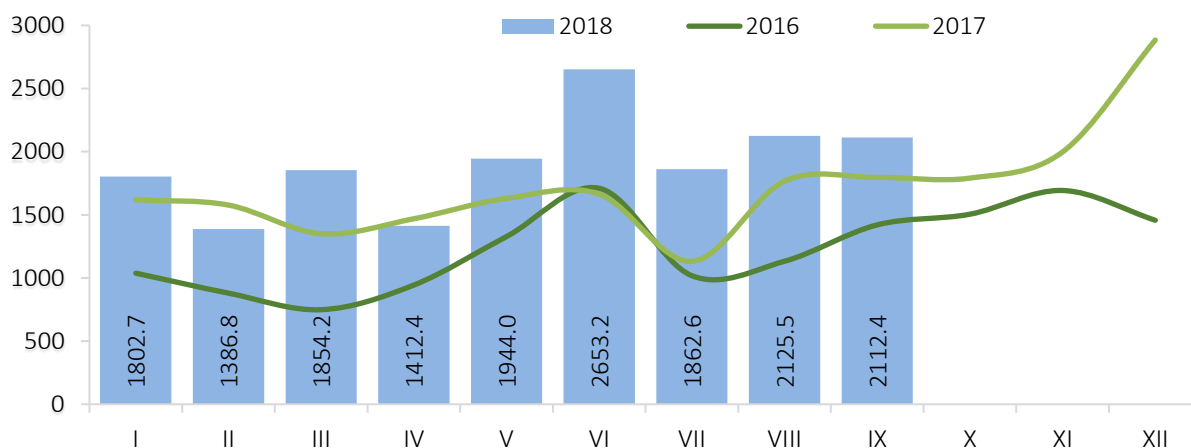
Нийт үйлдвэрлэлд хувцас үйлдвэрлэх салбар 52.7 хувийг, хүнсний үйлдвэр 15.7 хувийг, хэвлэх үйлдвэр 23.9 хувийг, бусад үйлдвэрлэлт 7.7 хувийг тус тус эзэлж байна.

Зураг 9. Аж үйлдвэрийн үйлдвэрлэлт, борлуулалт, сая төгрөг

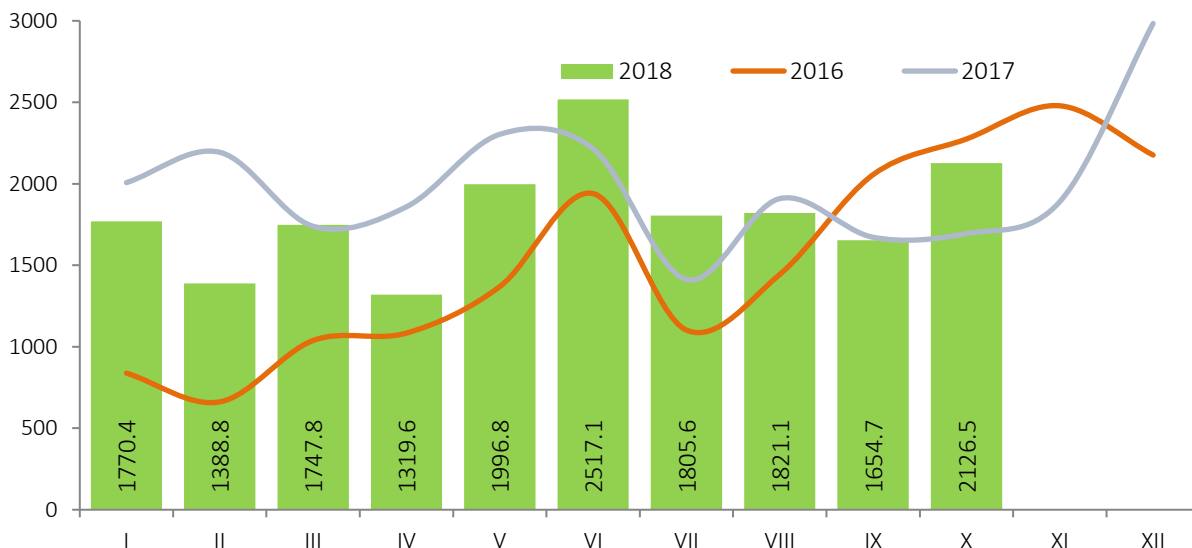


Аж үйлдвэрийн нийт борлуулалтын 2126.5 сая төгрөг байна. 2018 оны 10-р сарын борлуулалт хувцас үйлдвэрлэх салбар 36.6 хувийг, хүнсний бүтээгдэхүүн үйлдвэрлэх салбар 27.3 хувийг, хэвлэх үйлдвэрийн салбар 27.0 хувийг, бусад бүтээгдэхүүн үйлдвэрлэлт 9.1 хувийг тус тус эзэлж байна.

Зураг 10. Үйлдвэрлэлт, сая төгрөг



Зураг 11. Борлуулалт, сая төгрөг



АЖ АХУЙН НЭГЖ БАЙГУУЛЛАГА

2018 оны 10-р сард Татварын хэлтсийн мэдээлэл боловсруулалтын санд бүртгэлтэй аж ахуй нэгж байгууллагын тоо 18012 болж, өмнөх оны мөн үеэс 1300 аж ахуй нэгж байгууллага буюу (7.7%)-р нэмэгдсэн байна. Нийт бүртгэгдсэн байгууллагын 13861 (77%) нь “хязгаарлагдмал хувьцаат компани” байна.

Хүснэгт 15. Аж ахуй нэгж байгууллагын тоо

ААНБ-ын төрөл	ААНБ-ын хариуцлагын хэлбэр	2016 X	2017 X	2018 X
НИЙТ ДҮН		15 568	16 712	18 012
Аж ахуйн нэгж байгууллага	ХК	13	13	13
	ХХК	12 020	12 842	13 861
	ББН	127	133	132
	ЗБН	95	96	93
	ХХН	45	54	64
	Хоршоо	48	48	51
	Хадгаламж зээлийн хоршоо	59	61	62
	Төрийн өмчит үйлдвэрийн газар	33	33	33
	ОНӨҮГ	12	11	6
	Салбар	728	831	845
	Төлөөлөгчийн газар	22	1	2
	Төлөөний газар	3	3	1
	Боловсролын сургалтын байгууллага	1	1	0
	Нийт		13 206	14 127
Төсөв болон ТББ	Улсын төсөвт үйлдвэр	0	0	0
	Төсөвт байгууллага	290	304	307
	Төрийн бус байгууллага	1 716	1 912	2 158
	Шашны байгууллага	42	42	44
	Сан	108	118	128
	Олон нийтийн байгууллага	206	209	212
Нийт		2 356	2 585	2 806



ДҮҮРГИЙН АЮУЛГҮЙ БАЙДАЛ

Зам тээврийн осол, зөрчил: Тус тасгийн алба хаагчдын гудамж замд хийсэн хяналт шалгалтаар 2018 оны эхний 10 сард 114560 зөрчил илрүүлснээс нийт 97507 жолоочийг 2707.5 сая төгрөгөөр торгож ажиллав.

Хүснэгт 16. Зам тээврийн зөрчлийн тоо, зөрчлийн хэлбэрээр, өссөн дүнгээр

Зөрчлийн хэлбэр	2017 I-X	2018 I-X
НИЙТ ЗӨРЧИЛ	96 093	114 560
согтууруулах ундааны зүйл хэрэглэсэн үедээ тээврийн хэрэгсэл жолоодсон	2 147	2 391
Тээврийн хэрэгсэл жолоодох эрхгүй, эрх нь дуусан боловч тээврийн хэрэгсэл жолоодсон	299	322
Улсын дугаарын хязгаарлалттай өдөр хориглосон бүсээр зорчсон	5 473	0
Бүрэн бус тээврийн хэрэгсэл жолоодсон	6 215	8 152
Хамгаалах бүс хэрэглээгүй	10 097	8 891
Хориглосон нөхцөлөөр зогссон	24 760	29 128
Хүн ба ачаа тээвэрлэх журам зөрчсөн	2 818	4 041
Эгнээ байраа буруу эзэлсэн	8 946	9 700
Бусад зөрчил	35 338	51 935

Цагдаагийн нийтлэг үүргийн дагуу 69, АСАП санд эрэн сурвалжлагдаж байсан 50 иргэнийг илрүүлж харьяаллын дагуу холбогдох байгууллага албан тушаалтанд шилжүүлэн ажилласан.

Онцгой байдал: Онцгой байдлын хэлтэс нь 2018 оны эхний 10 сард нийт 725 удаагийн гал түймэр гамшиг ослын дуудлагаар гарч ажилласан байна. Гарсан гал түймрийг дүүргүүдээр ангилан үзвэл Баянгол-265, Чингэлтэй-219, Сүхбаатар-120, Баянзүрх-121 удаа гарсан байна.

Хүснэгт 17. Гал түймрийн дуудлага, зарцуулсан хөрөнгийн үзүүлэлт

Үзүүлэлтүүд	Хэмжих нэгж	2016 I-X	2017 I-X	2018 I-X
Дуудлагын тоо	Тоо	325	358	219
Гал түймэр	Тоо	280	315	168
Иргэд унтраасан гал түймэр	Тоо	31	30	34
Өөрөө унтарсан гал түймэр	Тоо	6	7	0
Худал дуудлага	Тоо	8	6	7
Ажилласан цаг	Цаг.мин	20:15	32:37	24:18
Ашиглагдсан ус	Тонн	208	215	198
Ашиглагдсан шатахуун	Литр	7 990	9920	14 228
Ашиглагдсан хөөс	Литр	980	1 250	1000
Зарцуулсан, мөнгө	Мян.төг	12 224.7	16 169.6	28 100.3
Аварсан хүний тоо	Тоо	1	0	4
Унтраасан барилга байшингийн тоо	Тоо	250	315	198
Нийт өмч хөрөнгө	Сая.төг	1000.0	950.0	1200.0



ДҮҮРГИЙН НИЙТИЙН АЖ АХУЙ

2018 оны эхний 10 сард 9585.0 мян.м² зам талбай цэвэрлэж, 95.4 мян.м³ хог тээвэрлэсэн байна. Өнгөрсөн оны мөн үеэс цэвэрлэсэн талбай 1669.0 мян.м² (14.8%)-р буурч, тээвэрлэсэн хог 21.3 мян.м³ (28.7%)-р нэмэгдсэн байна. Ажил үйлчилгээний орлого 5692.5 сая төгрөг болж өнгөрсөн оноос 1290.2 сая төгрөг (29.3%)-р өссөн байна. Орлогын эх үүсвэрийг ангилбал 20.0% зам талбай, 36.0% гэр хорооллоос, 20.0% орон сууцнаас, 24.0%-ийг албан газраас тус тус олсон орлого эзэлж байна.

Хүснэгт 18. Тохижилт, цэвэрлэгээний ажил, орлого

Үзүүлэлт	Хэмжих нэгж	2016 X	2017 X	2018 IX
Цэвэрлэсэн талбай	мян.м ²	6 757.2	11254.0	9 585.0
Тээвэрлэсэн хог	мян.м ³	92.7	74.1	95.4
Орон сууц	мян.м ³	23.2	18.5	23.8
Гэр хороолол	мян.м ³	41.7	33.4	43.0
Албан газар	мян.м ³	13.9	11.1	14.3
Зам талбай	мян.м ³	13.9	11.1	14.3
Ажил үйлчилгээний орлого	сая.төг	5 310.5	4 402.3	5 692.5
Зам талбай	сая.төг	970.0	842.2	1 138.5
Гэр хороолол	сая.төг	1 953.2	1 563.4	2 049.3
Орон сууц	сая.төг	1085.1	954.4	1 138.5
Албан газар	сая.төг	1 302.2	1 042.3	1 366.2



ТӨРИЙН БУСАД ҮЙЛЧИЛГЭЭ

Иргэний бүртгэлийн үйлчилгээ: 2018 оны эхний 10 сард Чингэлтэй дүүргийн Улсын бүртгэлийн хэлтэс нь иргэний бүртгэлийн 8 төрлийн үйлчилгээг 35624 иргэнд үзүүлсэн нь өмнөх оны мөн үеэс 227 (0.6%) хүнээр өссөн үзүүлэлттэй байна.

Хүснэгт 19. Иргэний бүртгэлийн үйлчилгээ авсан хүний тоо, үйлчилгээний төрлөөр

Үзүүлэлт		2016 I-X	2017 I-X	2018 I-X
Нийт		30930	35397	35624
Шинэ төрсөн		3395	2743	3149
Гэрлэлт		807	694	930
Гэр бүл цуцлалт		267	184	251
Хүүхэд үрчлэлт		49	41	58
Эцэг тогтоосон		1647	1454	1674
Овог, нэр өөрчлөх		203	173	204
Иргэний үнэмлэх олголт	16 нас хүрч шинээр авсан дахин олголт	1804	1642	1774
		5260	8444	7490
Шилжилт хөдөлгөөн	шилжин ирсэн	8193	8902	7729
	шилжин явсан	9305	11120	12365

Эд хөрөнгийн бүртгэлийн үйлчилгээ: 2018 оны эхний 10 сард Чингэлтэй дүүргийн Улсын бүртгэлийн хэлтэс нь эд хөрөнгийн бүртгэлийн 6 төрлийн үйлчилгээг нийт 18481 иргэн, аж ахуй нэгж байгууллагад үзүүлж, үйлчилгээний хөлсөнд 26464 сая төгрөгийн хураамж авсан байна.

Хүснэгт 20. Эд хөрөнгийн бүртгэлийн үйлчилгээ авсан үйлчлүүлэгчийн тоо, төрлөөр. 2018 I-X

Үзүүлэлт	Үйлчүүлсэн тоо			Үйлчилгээний хөлс (мянган төгрөг)		
	Нийт	Газар	Газраас бусад	Нийт	Газар	Газраас бусад
Нийт	18 481	7 929	10 552	264 378.0	59 657.2	214 590.8
Анхны бүртгэл	1 534	864	670	85.0	10.0	75.0
Өмчлөх эрх шилжих гэрээ	2 910	1 187	1 723	67 212.0	25 852.0	41 360.0
Барьцааны гэрээ	12 639	5 410	7 229	184 438.0	29 470.7	154 967.3
Бусад гэрээ	42	0	42	360.0	0.0	360.0
Лавлагаа, хуулбар	833	235	598	5 735.0	1 389.5	4 345.5
Бүртгэлд өөрчлөлт оруулах	523	233	290	6 548.0	2 935.0	3 613.0

Улаан загалмай: Чингэлтэй дүүргийн хэмжээнд 2018 оны эхний 10 сард 1332 хүнд 31776.7 мянган төгрөгийн халамж үйлчилгээ үзүүлсэн нь өмнөх оны мөн үеийнхээс 497 хүнээр, 15180.3 мянган төгрөгөөр нэмэгдсэн байна.

Хүснэгт 21. Зохион байгуулсан арга хэмжээ

Үзүүлэлтүүд	2017 I-X			2018 I-X		
	Хэдэн удаа	Хамрагдсан хүний тоо	Зардал (мян.төг)	Хэдэн удаа	Хамрагдсан хүний тоо	Зардал (мян.төг)
Халамж үйлчилгээ	67	835	16 596.4	50	1 332	31 776.7
Халамжийн чиглэлээрх сургалт, сурталчилгаа	35	1 079		38	1 473	
Анхны тусламжийн сургалт	62	1 401		33	1 077	
Эрүүл мэндийг дэмжих сургалт, сурталчилгаа	48	3 195		25	1 184	
Гамшгийн тусламж	7	35	791.8	15	131	9 542.3
Гамшгийн талаарх сургалт, сурталчилгаа	57	6 861		31	12 915	
Донорын өдөрлөг, сурталчилгаа	22	1 073		15	901	
Нийт дүн		14 479	17 388.2		19 013	41 319

Халамжийн чиглэлээрх сургалт, сурталчилгааг 38 удаа зохион байгуулж 1473 иргэн, анхны тусламжийн сургалт 33 удаа 1077 хүн, эрүүл мэндийг дэмжих сургалт, сурталчилгааг 25 удаа зохион байгуулж 1184 иргэн, гамшгийн талаарх сургалт, сурталчилгааг 31 удаа 12915 хүн, донорын өдөрлөг, сурталчилгааг 15 удаа зохион байгуулж 901 иргэнийг тус, тус хамруулсан байна. Гамшгийн тусламж 131 хүнд 9542.3 төгрөгийн үйлчилгээ үзүүлсэн нь өмнөх оны төн үеийнхээс 96 хүн, 8750.5 мянган төгрөгөөр нэмэгдсэн байна.

Ахмадын хороо: Дүүргийн Ахмадын хороо, Герентологийн үндэсний төвтэй хамтран “Эрүүл насжилтын төлөө хамтдаа 2018-2020” сэдэвт сургалтыг 2018.10.30-ны өдөр зохион байгуулж 95 ахмад настан, ахмадын зөвлөлийн дарга нар оролцлоо.

Ахмад настнууд хөнгөлөлттэй амралт, рашаан сувилал, сэргээн засах эмчилгээ сувилгаанд 190 ахмад настан амарч сувилуулсан.

3 дугаар хорооны Засаг даргын ажлын алба, Ахмадын зөвлөлөөс дүүргийн ахмадуудын дунд цэнгээнт бүжгийн аварга шалгаруулах тэмцээнийг 2018.10.05-ны өдөр “РИТМ” төвийн байранд зохион явууллаа.

Мэргэжлийн хяналт: Мэргэжлийн хяналтын хэлтэс нь 2018 оны эхний 10-н сард нийт 1566 нэгжид шалгалт, 2343 нэгжид хяналт хийж гүйцэтгэсний 50.2 хувь нь ААНБ-ыг, 49.8 хувь нь иргэнийг хамарсан байна.

Хүснэгт 22. Хяналт, шалгалт, зөрчил, торгууль шийтгэврийн мэдээ, тасгаар, мян.төг, 2018 эхний 10 сар

Үзүүлэлт		Нийт дүн	ЭМБХАБХ-ын тасаг	БОДБХНХХ-ын тасаг
Хяналт	ААНБ	1 029	778	251
	Иргэн	1 314	1 236	78
	Дүн	2 343	2 014	329
Шалгалт	ААНБ	933	765	168
	Иргэн	633	492	141
	Дүн	1 566	1 257	309
Хяналт, шалгалтаар илэрсэн зөрчил	Нийт илэрсэн	3 908	2 690	1 218
	Арилгасан	1 979	1 283	696
Торгууль, шийтгэвэр	Тоо	234	151	83
	Үнийн дүн	90 930	62 180	28 750
Зөвлөн туслах сургалт, сурталчилгаа	ААНБ	2 199	1 600	599
	Иргэн	1 347	1 098	249
	Дүн	3 546	2 698	848

Энэ хугацаанд нийт 3908 зөрчил илэрсний 1979 буюу 50.6 хувийн зөрчлийг арилгасан ба нийт 234 торгууль, шийтгэвэрт нийт 90.93 сая төгрөгийн торгууль ноогдуулсан байна.

Захиргааны мэдээлэл: 2018 оны 10 сард дүүргийн Засаг даргын тамгын газарт иргэдээс 142 өргөдөл, гомдол ирснээс 118-ийг хуульд заасан хугацаанд нь шийдвэрлэсэн байна. Шийдвэрлэх хугацаа болоогүй, шийдвэрлэх шатандаа явж байгаа 24 өргөдөл, гомдол хянагдаж байна.

Хүснэгт 23. Иргэдийн өргөдөл, гомдлын мэдээ, хүлээн авсан нэгжийн ангиллаар, 2018.X

Ангилал	Нийт	Шийдвэрлэх шатандаа байгаа			Шийдвэрлэж хариу өгсөн		
		Хугацаандаа байгаа	Хугацаа хэтэрсэн	Бүгд	Хугацаандаа шийдвэрлэсэн	Хугацаа хэтэрч шийдвэрлэсэн	Бүгд
1800-1200 тусгай дугаарын утас	11	4	0	4	7	0	7
www.ub1200.mn цахим хуудас	3	2	0	2	1	0	1
Засгийн газрын 11-11 төв	14	3	0	3	11	0	11
Нийслэлийн Үйлчилгээний нэгдсэн төв	3	0	0	0	3	0	3
Нутгийн захиргааны байгууллагууд	108	14	0	14	94	0	94
Smart UB аппликейшн, Clean UB аппликейшн	3	1	0	1	2	0	2
Мессеж	0	0	0	0	0	0	0
Шуурхай удирдлага, зохицуулалтын төв	0	0	0	0	0	0	0
Нийт	142	24	0	24	118	0	118

WWW.1212.MN СТАТИСТИКИЙН МЭДЭЭЛЛИЙН НЭГДСЭН САН

Статистик 
Мэдээ, мэдээлэл 
Номын сан 
Мэдлэгээ шалгах тоглоом 
Валютын ханш 



аппликейшнаас
СТАТИСТИКИЙН МЭДЭЭЛЛЭЭ АВААРАЙ

Data lab | тооллого судалгааны микро мэдээллийн сан



Social network

 www.facebook.com/StatisticMongolia/
www.facebook.com/chingelteistatistic
 www.twitter.com/statistic_mn

Лавлах утас



70113013
70130767
11-310767
1900-1212

Цахим шуудан



chingeltei@nso.mn
information@nso.mn

ХЯНАСАН: ХЭЛТСИЙН ДАРГА
Д. МӨНХЗУЛ

НЭГТГЭСЭН: МЭРГЭЖИЛТЭН
Б.УУГАНБЯМБА

2018.11.13



ЧИНГЭЛТЭЙ ДҮҮРГИЙН СТАТИСТИКИЙН ХЭЛТЭС



Дүүргийн нийгэм, эдийн засгийн байдал 2018 оны 10 дүгээр сар

Суурин хүн ам



159051

2017

76398

Эрэгтэй

82653

Эмэгтэй

Амаржсан эхийн тоо



3 126

2017 I - X

3 083

2018 I - X

Шинээр төрсөн хүүхэд



3 148

2017 I - X

3 105

2018 I - X

Нас баралт



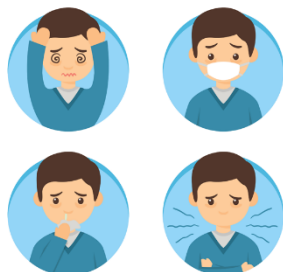
628

2017 I - X

687

2018 I - X

Халдварт өвчин



2 281

2017 I - X

1 693

2018 I - X

Бүртгэлтэй ажилгүй иргэдийн тоо



591

2017 I - X

1 635

2018 I - X

Дэлгэрэнгүйг <http://www.ubstat.mn/Report> хуудаснаас авна уу.



Аж үйлдвэрийн нийт бүтээгдэхүүний үйлдвэрлэл, тэрбум төг

1 790.8 **2 400.7**
2017 X 2018 X

Аж үйлдвэрийн нийт бүтээгдэхүүний борлуулалт, тэрбум төг

1 694.3 **2 126.5**
2017 X 2018 X

Улаанбаатар хотын хэрэглээний үнийн индексийн сарын өөрчлөлт, хувь



0.4
2017 X
1.2
2018 X

Валютын зах зээлийн ханш



\$ = ₮
2 458.6 **2 564.1**
2017 X 2018 X

Бүртгэгдсэн гэмт хэргийн тоо



1 033
2017 I - X
2 372
2018 I - X

Дүүргийн төсвийн орлого, сая төг

78 241.3
2017 I - X
81 075.9
2018 I - X



Дүүргийн төсвийн зарлага, сая төг

85 495.4
2017 I - X
76 238.6
2018 I - X

Дэлгэрэнгүйг <http://www.ubstat.mn/Report> хуудаснаас авна уу.