

НИЙСЛЭЛИЙН УЛСЫН БҮРТГЭЛ, СТАТИСТИКИЙН ГАЗРЫН
СТАТИСТИКИЙН ХЭЛТЭС



СТАТИСТИКИЙН ТАНИЛЦУУЛГА

Нийслэлийн эдийн засаг,
нийгмийн байдал

2016 он
5-р сар

АГУУЛГА

	Хуудасны Дугаар
 НИЙСЛЭЛИЙН ЭДИЙН ЗАСАГ, НИЙГМИЙН ҮНДСЭН ҮЗҮҮЛЭЛТ	2
 ХЭРЭГЛЭЭНИЙ ҮНЭ	4
 АЖ ҮЙЛДВЭР	13
 МАЛ АЖ АХУЙ	16
 ГАЗАР ТАРИАЛАН	17
 НИЙСЛЭЛИЙН ТӨСӨВ	18
 НИЙГМИЙН ДААТГАЛЫН ҮЙЛЧИЛГЭЭ	22
 ХҮН АМЫН АЖИЛ ЭРХЛЭЛТ	23
 ЭРҮҮЛ МЭНДИЙН ҮЙЛЧИЛГЭЭ	24
 АМЬДАРЧ БУЙ ОРЧИН	26
 ХОТЫН НИЙТИЙН АЖ АХУЙН ҮЙЛЧИЛГЭЭ	30
 ХОТЫН АЮУЛГҮЙ БАЙДАЛ	31
 ГЭМТ ХЭРЭГ	33

Хүснэгт 1. Нийслэлийн эдийн засаг, нийгмийн үндсэн үзүүлэлт, жил бүрийн 5-р сарын байдлаар

Үзүүлэлт	Хэмжих нэгж	2012 он	2013 он	2014 он	2015 он	2016 он
Бэлэн хүн ам, сарын эцэст	мянган хүн	1223.1 ↑4.0	1243.2 ↑1.6	1285.0 ↑3.4	1332.2 ↑3.7	1361.7 ↑2.4
Шинээр төрсөн хүүхэд	тоо	14607 ↑13.0	16357 ↑12.0	16920 ↑3.4	17196 ↑1.6	16555 ↓3.7
Ажилгүйчүүд, сарын эцэст	мянган хүн	21.4 ↑101.9	12.5 ↓41.6	13.5 ↑8.0	12.3 ↓8.9	12.6 ↑3.2
үүнээс : эмэгтэй	мянган хүн	10.9 ↑98.2	6.4 ↓41.3	7.4 ↑15.6	6.4 ↓13.5	6.5 ↑2.1
Халдварт өвчнөөр өвчилсөн хүн	тоо	11091 ↑58.1	8229 ↓25.8	7194 ↓12.6	11737 ↑63.1	23843 ↑103.1
Бүртгэсэн гэмт хэрэг	тоо	5482 ↑14.9	6458 ↑17.8	7146 ↑10.7	8268 ↑15.7	8429 ↑1.9
Хэрэглээний үнийн индексийн сарын өөрчлөлт	хувь	1.0 ↓1.8	-0.3 ↓1.3	1.3 ↑1.6	0.1 ↓1.2	0.1 =
Валютын зах зээлийн ханш, сарын эцэст	1US\$ =₮	1316.0 ↑5.7	1442.0 ↑9.6	1819 ↑26.1	1907 ↑4.8	1989 ↑4.3
Нийслэлийн төсвийн орлого	тэрбум төгрөг	167.1 ↑100.1	278.3 ↑66.5	325.9 ↑17.1	325.6 ↓0.1	345.6 ↑6.1
Нийслэлийн төсвийн зарлага	тэрбум төгрөг	57.8 ↑57.5	176.0 ↑204.5	215.5 ↑22.4	292.2 ↑35.6	374.3 ↑28.1

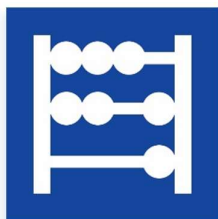
Тайлбар: өмнөх онтой харьцуулсан эерэг өөрчлөлтийн хувь -↑, ↓; сөрөг өөрчлөлтийн хувь -↑, ↓

Хүснэгт 2. Нийслэлийн эдийн засаг, нийгмийн үзүүлэлтүүд, дүүргээр

	Хэмжих Нэгж	2015 оны 5 сарын байдлаар					2016 оны 5 сарын байдлаар				
		Хотын дундаж	Хамгийн өндөр		Хамгийн бага		Хотын дундаж	Хамгийн өндөр		Хамгийн бага	
Хүн амын нягтрал /нэг кв км-т ногдох хүн/	Тоо	283	Баянгол	7158	Налайх	51	289	Баянгол	7058	Налайх	54
			Чингэлтэй	1809	Багануур	46		Чингэлтэй	1751	Багануур	46
			Сүхбаатар	663	Багахангай	28		Сүхбаатар	667	Багахангай	30
Ажилгүйчүүд хөдөлмөрийн насны 10 000 хүнд ногдох	0\000**	142	Налайх	513	Баянгол	120	149	Багануур	385	Хан-Уул	137
			Багахангай	357	Баянзүрх	94		Налайх	344	Сонгинохайрхан	113
			Багануур	228	Сонгинохайрхан	78		Багахангай	304	Баянзүрх	97
Нялхсын нас баралт /амьд төрсөн 1000 хүүхдэд/	0\00*	15	Налайх	15	Багануур	8	18	Налайх	33	Баянгол	10
			Сонгинохайрхан	15	Баянгол	8		Баянзүрх	23	Багануур	10
			Сүхбаатар	13	Багахангай	-		Сүхбаатар	16	Багахангай	-
10 000 хүн тутмаас халдварт өвчнөөр өвчлөгсөд	0\000	91	Налайх	127	Хан-Уул	69	179	Баянзүрх	210	Сүхбаатар	144
			Багануур	115	Баянгол	61		Багануур	189	Хан-Уул	140
			Баянзүрх	97	Багахангай	26		Налайх	165	Багахангай	50
Төсвийн орлого, зарлагын харьцаа зарлага=100	мян.төг	111	Чингэлтэй	140	Багануур	96	114	Хан-Уул	130	Налайх	86
			Сүхбаатар	136	Налайх	80		Сүхбаатар	124	Багануур	81
			Хан-Уул	129	Багахангай	80		Чингэлтэй	124	Багахангай	73
18-аас дээш насны 10 000 хүнд ногдох Гэмт хэрэг	тоо	91	Сүхбаатар	154	Багануур	67	94	Сүхбаатар	153	Багануур	70
			Чингэлтэй	99	Хан-Уул	63		Баянгол	110	Сонгинохайрхан	67
			Баянзүрх	95	Багахангай	35		Чингэлтэй	107	Багахангай	41

Тайлбар: * - промилль

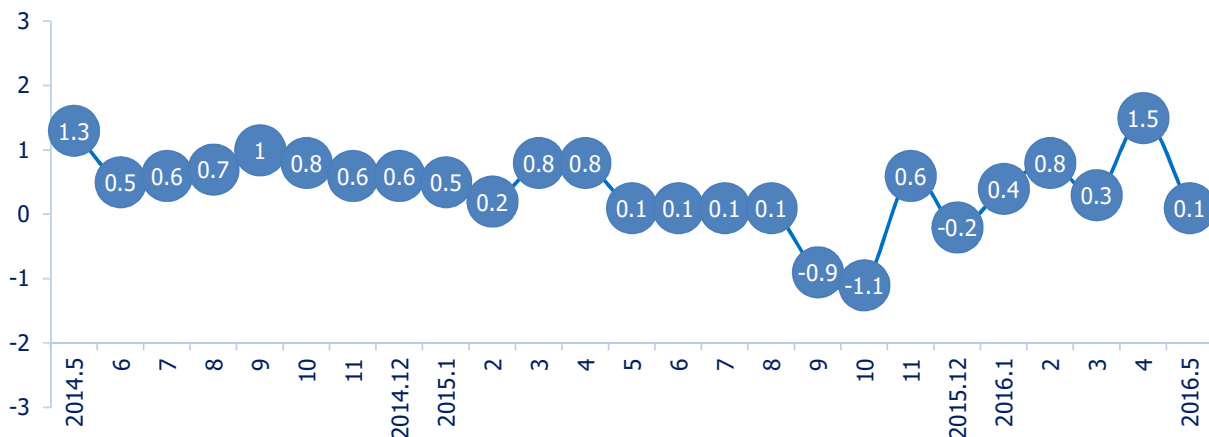
** - продицмилль



ХЭРЭГЛЭЭНИЙ ҮНЭ

2016 оны 5-р сарын хэрэглээний үнийн индекс өмнөх оны мөн үетэй харьцуулахад 1.8 хувь, 2015 оны жилийн эцэстэй харьцуулахад 3.2 хувь, өмнөх 4-р сартай харьцуулахад 0.1 хувиар тус тус өссөн байна.

Зураг 1. Хэрэглээний үнийн индекс, 2014-2016 он



Хэрэглээний үнийн индекс 2016 оны 5-р сард өмнөх оны эцэстэй харьцуулахад 3.2 хувиар өсөхөд хүнсний бараа, ундаа, усны бүлгийн үнэ 15.4 хувь, согтууруулах ундаа, тамхины бүлгийн үнэ 1.6 хувь, хувцас, бөс бараа, гутлын бүлгийн үнэ 0.1 хувь, гэр ахуйн тавилга, гэр ахуйн барааны бүлгийн үнэ 0.9 хувь, эм тариа, эмнэлгийн үйлчилгээ 5.4 хувь, холбооны хэрэгсэл, шуудангийн үйлчилгээ 0.7 хувиар тус тус өссөн нь нөлөөлжээ.

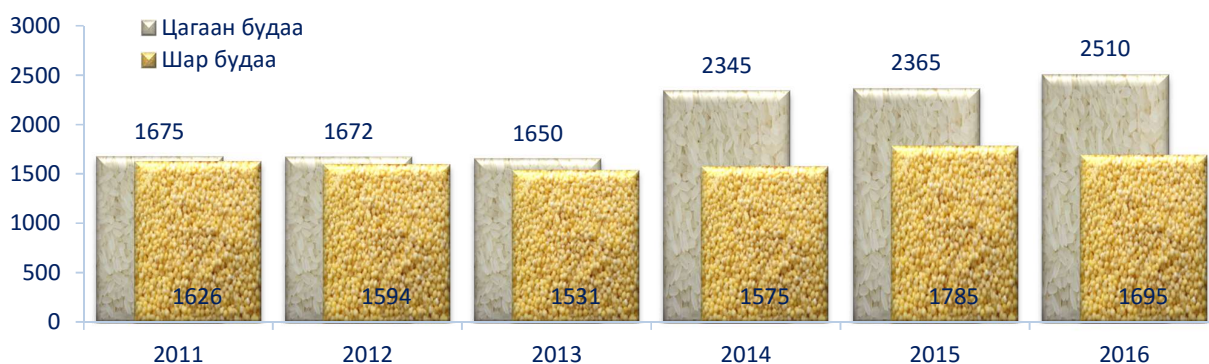
Хүснэгт 3. Хэрэглээний үнийн индекс, барааны бүлгээр

Бараа, үйлчилгээний бүлгийн нэр	<u>2016-05</u> 2015-05	<u>2016-05</u> 2015-12	<u>2016-05</u> 2016-04
Ерөнхий индекс	101.8	103.2	100.1
Хүнсний бараа, ундаа, ус	99.1	115.4	100.7
Согтууруулах ундаа, тамхи	101.9	101.6	100.0
Хувцас, бөс бараа, гутал	101.2	100.1	100.0
Орон сууц, ус, цахилгаан, түлш	98.2	92.9	98.4
Гэр ахуйн тавилга, гэр ахуйн бараа	103.2	100.9	100.9
Эм тариа, эмнэлгийн үйлчилгээ	109.1	105.4	101.7
Тээвэр	98.5	98.0	99.9
Холбооны хэрэгсэл, шуудангийн үйлчилгээ	99.9	100.7	100.0
Амралт, чөлөөт цаг, соёлын бараа, үйлчилгээ	99.6	99.8	100.0
Боловсролын үйлчилгээ	123.6	100.0	100.0
Зочид буудал, нийтийн хоол, дотуур байр	101.8	100.0	100.0
Бусад бараа, үйлчилгээ	103.5	99.9	100.5

Хүснэгт 4. Улаанбаатар хотын хэрэглээний үнийн сарын индекс
нөлөөлсөн бараа, үйлчилгээний үнийн өөрчлөлт

Бараа, үйлчилгээний бүлэг	Үнийн өөрчлөлт %	Дэд бүлэг, зарим барааны үнийн өөрчлөлт
Хүнсний бараа, ундаа, ус	0.7	Энэ бүлгийн өсөлтөд мах, махан бүтээгдэхүүн 1.6 хувиар, төмс, хүнсний ногоо 1.9 хувиар өссөн нь нөлөөлжээ.
Орон сууц, ус, цахилгаан, түлш	-1.6	Орон сууц, ус, цахилгаан, түлшний бүлгийн бууралтад хатуу түлш 8.1 хувиар буурсан нь нөлөөлөв.
Гэр ахуйн тавилга, гэр ахуйн бараа	0.9	Энэ бүлгийн өсөлтөд гэрийн тавилга, хэрэгсэл 2.5 хувь, гэр ахуйн оёмол, нэхмэл эдлэл 2.6 хувиар тус тус өссөн нь нөлөөлсөн байна.
Эм тариа, эмнэлгийн үйлчилгээ	1.7	Энэ бүлгийн өсөлтөд эм, тариа 1.0 хувиар, эмнэлгийн туслах үйлчилгээ 6.3 хувиар өссөнтэй холбоотой байна.
Тээвэр	-0.1	Тээврийн үйлчилгээний бууралтад хувийн тээврийн хэрэгслийн шатах, тослох материал 0.2 хувиар буурсан нь нөлөөлөв.
Бусад бараа, үйлчилгээ	0.5	Бусад бараа, үйлчилгээний өсөлт нь гоо сайхны хэрэгцээнд зориулсан бусад эд зүйлс 0.7 хувиар өссөнөөс шалтгаалжээ.

Зураг2. Нэг кг будааны дундаж үнэ, 2011-2016 оны 5-р сард, төгрөг

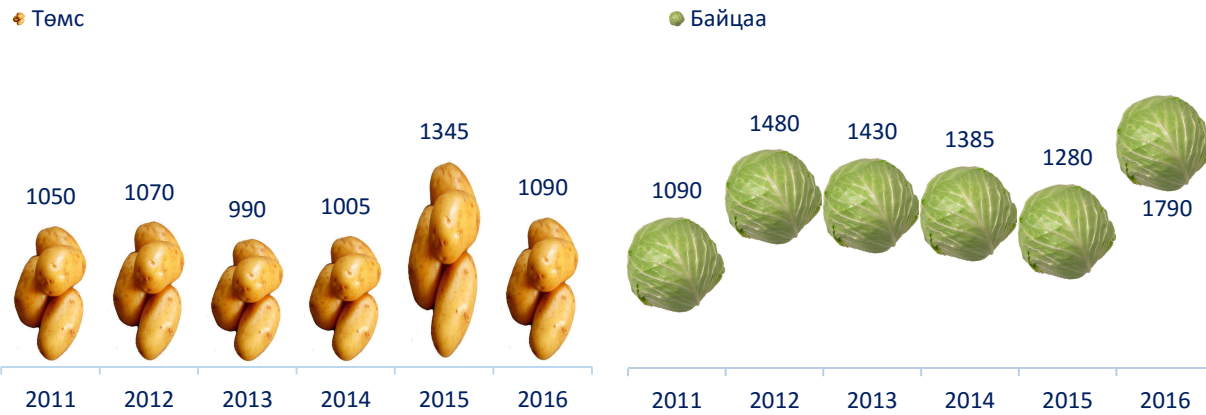


Зураг 3. Нэг кг дээд гурилын дундаж үнэ, 2011-2016 оны 5-р сард, төгрөг



2016 оны 5-р сард хүнсний зах, дэлгүүрт жижиглэн худалдаалах махны үнэ өмнөх сартай харьцуулахад хонины ястай мах 0.1 хувиар, үхрийн ястай мах 4.0 хувиар тус тус өссөн байна. Өмнөх сартай харьцуулахад талх, гурил, будааны бүлгийн үнэ тогтвортой, харин төмс, хүнсний ногооны бүлгийн үнэ 1.9 хувиар өсчээ.

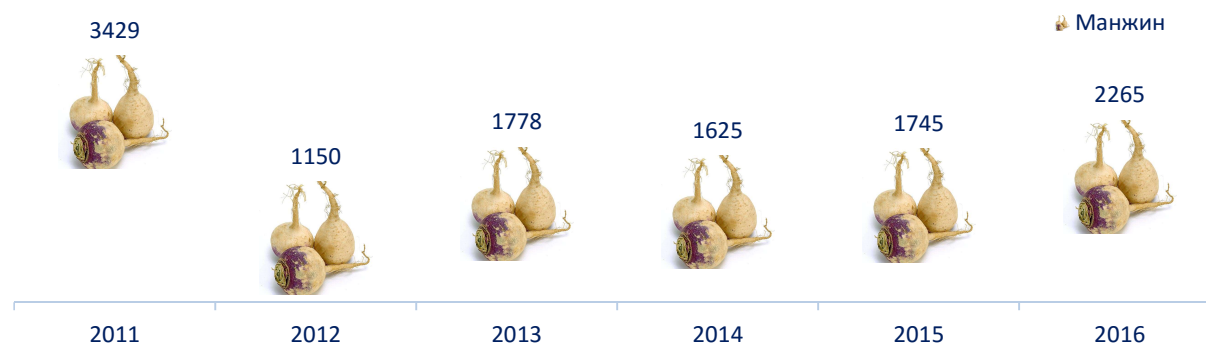
Зураг 4. Нэг кг хүнсний ногооны дундаж үнэ, 2011-2016 оны 5-р сард



Зураг 5. Нэг кг хүнсний ногооны дундаж үнэ, 2011-2016 оны 5-р сард



Зураг 6. Нэг кг хүнсний ногооны дундаж үнэ, 2011-2016 оны 5-р сард



ХӨДӨӨ АЖ АХУЙН БҮТЭЭГДЭХҮҮНИЙ ҮНИЙН МЭДЭЭ Багануур дүүргийн түүхий эдийн захын дундаж үнээр нас гүйцсэн адуу 600.0 мянган төгрөг, үхэр 800.0 мянган төгрөг, эр хонь 180.0 мянган төгрөг, эм хонь 130.0 мянган төгрөг, ямаа 55.0-90.0 мянган төгрөгийн ханштай байв.

Зураг 7. Нэг ширхэг өндөгний дундаж үнэ, 2011-2016 оны 5-р сард

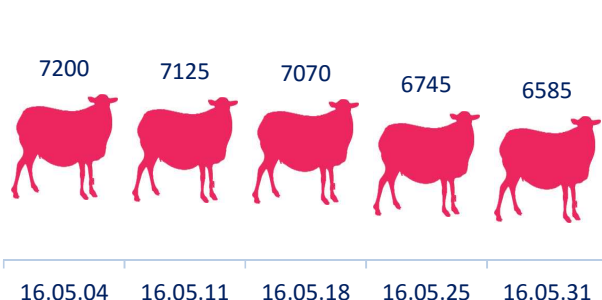


2016 оны 5-р сарын 30-ны өдрийн үнийн ажиглалтаар “Хүчит шонхор” зах дээр нэг кг тэмээний мах 5000 төгрөг, “Далай ээж” зах дээр гахайн мах 7500 төгрөг, тахианы мах 5500, өндөг 250 төгрөгийн ханштай байв.

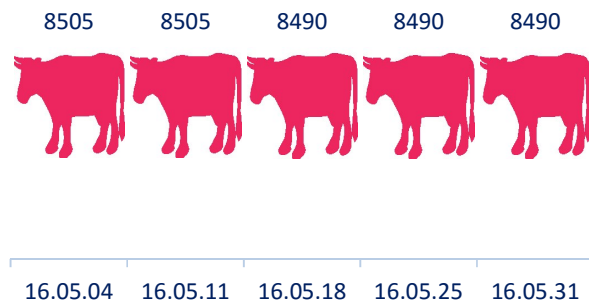
Хүснэгт 5. Нэг кг махны жижиглэн худалдах дундаж үнэ, 2013-2016 оны сараар, төгрөгөөр

Үхрийн мах												
	I	II	III	IV	V	VI	VII	VIII	IX	X	XI	XII
2013 он	7335	8025	7895	8330	8380	8275	8225	7710	7825	7245	7115	7280
2014 он	7980	7775	8425	8370	8685	8730	7955	7590	7635	7550	7495	7465
2015 он	7415	7565	7810	8080	8145	8445	7985	7230	7005	5975	5620	5520
2016 он	6165	6875	7105	8170	8495							
Хонины мах												
	I	II	III	IV	V	VI	VII	VIII	IX	X	XI	XII
2013 он	6480	7095	7060	7420	7490	7470	7415	6710	6540	6215	6085	6245
2014 он	6855	6675	7040	7630	7800	7685	7030	6585	6395	5965	5835	5940
2015 он	5860	6140	6735	7460	7555	7455	6830	6050	5540	4510	4200	3930
2016 он	4625	5495	5970	6935	6945							

Зураг 8. Нэг кг хонины махны дундаж үнэ 2016 оны 5-р сард



Зураг 9. Нэг кг үхрийн махны дундаж үнэ 2016 оны 5-р сард

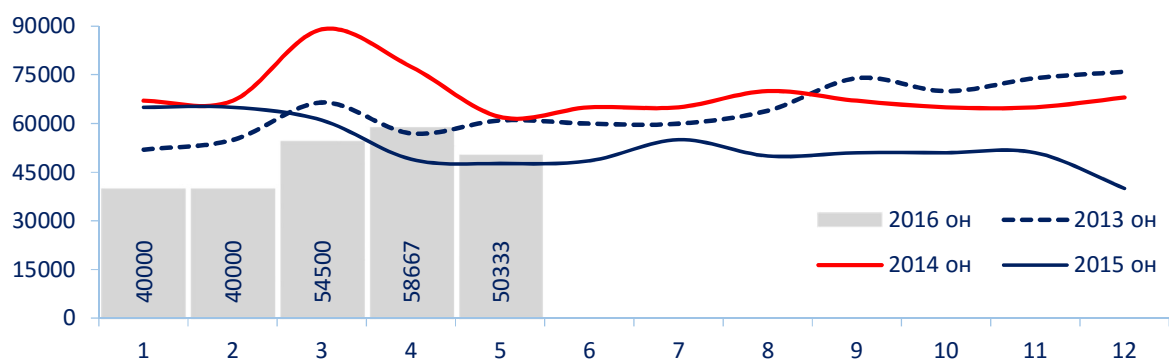


Хүснэгт 6. Арьс ширний дундаж үнэ, төгрөгөөр

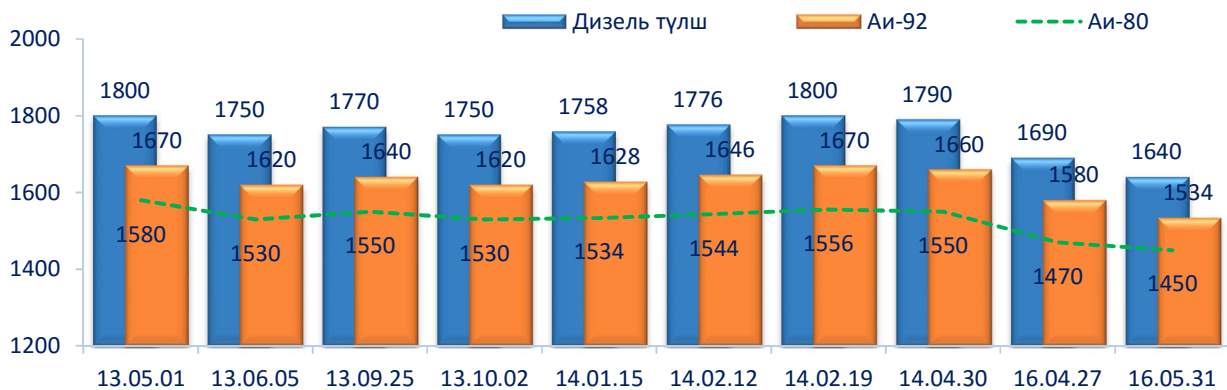
	2015 он V сар	2016 он	
		IV сар	V сар
Тэмээний шир	17500	21000	19000
Адууны шир	35000	18333	18500
Үхрийн шир	55000	26667	28333
Хонины арьс	1267	-	500
Ямааны арьс /ноолуургүй/	1333	-	-
Ямааны ноолуур	47667	58667	50333

Улаанбаатар хотын түүхий эдийн захуудын сарын дундаж үнээр тэмээний шир 19000 төгрөг, адууны шир 18500 төгрөг, үхрийн шир 1.8-2.3 метр урттай бол 14167 төгрөг, 2.3 метрээс дээш урттай нь 28333 төгрөг, хонины нэхий 500 төгрөг, ямааны ноолуур 50333 төгрөгийн ханштай байлаа.

Зураг 10. Ямааны ноолуурын дундаж үнэ, төгрөгөөр



Зураг 11. Шатахууны үнэ, өөрчлөлт орсон өдрөөр



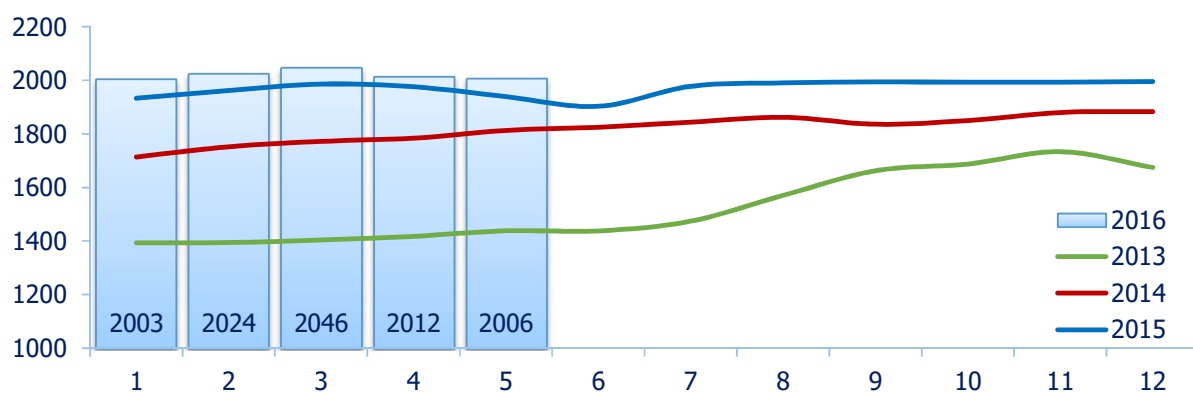
Хүснэгт 7. Түлшний үнэ, төгрөг

Байршил	2015.05.27			2016.05.31		
	Түлшний мод шуудай (6-7 кг)		Нүүрс (Налайх) (12-14 кг)	Түлшний мод шуудай (6-7 кг)		Нүүрс (Налайх) (12-14 кг)
	Хар мод	Нарс мод		Хар мод	Нарс мод	
Чингэлтэй	1100		2100	1600		1700
Сүхбаатар	1100		2200	1500		1800
Цайз зах	1000		2000	1500		1600
Хангай зах	1100	1000	2000	1500		1700
Дундажүнэ	1075	1000	2075	1525		1700

Хүснэгт 8. Нэг литр шатахууны үнэ, төгрөг

ШТС	2015.05.27					2016.05.31				
	Аи 95	Аи 80	Аи 92	Дизель түлш	Газ	Аи 95	Аи 80	Аи 92	Дизель түлш	Газ
Жаст Ойл	1890	1550	1660	1790		1730		1530	1640	
Петровис	1890	1550	1660	1790		1730	1450	1530	1640	
Магнайтрейд	1890	1550	1660	1790		1730	1450	1530	1640	
Сод монгол	1890		1660	1790		1730		1550	1640	
Шунхлай		1550	1660	1790			1450	1530	1640	
Юнигаз					1100					1100
Дундаж үнэ	1890	1550	1660	1790	1100	1730	1450	1534	1640	1100

Зураг 12. Төгрөгийн ам.доллартай харьцах сарын дундаж ханш, 2013-2016 он



Мэдээлийн эх сурвалж: Монголбанкны статистикийн мэдээлэл

“Нийслэлийн эдийн засаг, нийгмийн байдал” статистикийн 2016 оны 5-р сарын танилцуулга

Хүснэгт 9. Хүнсний барааны дундаж үнийн зэрэгцүүлэлт, 2016 оны 3, 4, 5-р сарын өдрүүдээр

		хэмжих нэгж	2016 03.23	2016 03.30	2016 04.06	2016 04.13	2016 04.20	2016 04.27	2016 05.04	2016 05.11	2016 05.18	2016 05.25	2016 05.31	<u>16.05.31</u> 16.05.25
"Алтан тариа" гурил	дээд	кг	1270	1270	1270	1270	1270	1275	1275	1275	1275	1275	1275	100.0
	1-р зэрэг	кг	1065	1065	1065	1065	1070	1065	1065	1065	1065	1065	1065	100.0
"Алтан тариа" савласан гурил	дээдийн дээд	кг	1595	1595	1595	1595	1595	1590	1590	1590	1590	1590	1600	100.6
	дээд	кг	1295	1295	1295	1295	1295	1300	1300	1300	1300	1300	1295	99.6
	1-р зэрэг	кг	1090	1090	1090	1090	1090	1090	1090	1090	1090	1090	1095	100.5
	2-р зэрэг	кг	835	835	835	835	845	845	845	845	845	845	845	100.0
"Алейка" дээд гурил		кг	1310	1310	1310	1310	1310	1310	1310	1310	1310	1310	1310	100.0
Сүү	Сүү ХК 1л	литр	2115	2115	2115	2090	2090	2090	2080	2080	2080	2075	2075	100.0
	Сүү ХК 0.5л	литр	925	925	925	925	925	925	925	925	925	915	915	100.0
	Задгай	литр	1300	1300	1300	1300	1300	1300	1300	1300	1300	1300	1350	103.8
Тараг, Цөцгийтэй		литр	2215	2180	2160	2155	2110	2110	2110	2110	2110	2110	2110	100.0
Талх	Атар	ширхэг	1150	1150	1150	1150	1150	1150	1150	1150	1150	1150	1150	100.0
	Зууван чех	ширхэг	1255	1255	1255	1255	1255	1255	1255	1255	1255	1255	1255	100.0
Будаа	цагаан	кг	2510	2510	2510	2510	2510	2510	2510	2510	2510	2510	2510	100.0
	шар	кг	1695	1695	1695	1695	1695	1695	1695	1695	1695	1695	1695	100.0
Цөцгийн тос, "Сүү" ХК		кг	3255	3255	3255	3255	3255	3255	3255	3255	3255	3255	3255	100.0
Ургамлын тос		1 литр	3450	3450	3450	3450	3440	3440	3440	3440	3440	3440	3440	100.0
Ногоон цай, Гүрж		кг	5620	5620	5620	5620	5620	5620	5620	5620	5620	5620	5620	100.0
Элсэн чихэр		кг	1785	1785	1785	1785	1785	1785	1785	1785	1785	1785	1785	100.0
Хонины мах	ястай*	кг	5740	6485	6920	7095	6800	6915	7200	7125	7070	6745	6585	97.6
	цул	кг	6965	7250	7800	8050	7830	7985	8025	8055	7945	7845	7770	99.0
Үхрийн мах	ястай*	кг	6980	7495	7970	8080	8125	8505	8505	8505	8490	8490	8490	100.0
	цул*	кг	8515	8875	9405	9730	9800	9765	9780	9785	9765	9790	9790	100.0
Адууны мах, ястай*		кг	4860	4945	5640	5640	5640	5640	5640	5790	5790	5790	5790	100.0
Ямааны мах, ястай*		кг	4590	4775	5085	5090	5065	5065	5470	5305	5305	5305	5150	97.1
Төмс, монгол		кг	1075	1075	1075	1075	1075	1075	1090	1090	1090	1090	1090	100.0
Лууван, монгол		кг	1970	1970	1970	1970	1975	1975	1975	1975	2025	2025	2025	100.0
Байцаа, монгол		кг	1710	1820	1820	1915	2250	2280	2235	2235	2255	2255	1790	79.4
Манжин, монгол		кг	1805	1805	1805	2025	2025	2235	2235	2235	2235	2235	2265	101.3
Сонгино, хятад бөөрөнхий		кг	1310	1310	1310	1310	1310	1310	1310	1310	1310	1310	1310	100.0
Алим, фүжи		кг	4035	4035	4035	4035	4035	4035	4035	4035	4010	4010	4010	100.0
Өндөг, ОХУ		ширхэг	285	285	285	285	285	285	285	285	285	285	285	100.0

Хүснэгт 10. Хүнсний барааны дундаж үнийн зэрэгцүүлэлт, 2011-2016 оны 5-р сарын V долоо хоногоор

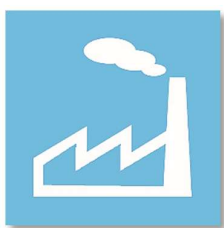
		хэмжих нэгж	2011.05	2012.05	2013.05	2014.05	2015.05	16.05.31	2016/2015	2016/2014	2016/2013	2016/2012	2016/2011
"Алтан тариа" гурил	дээд	кг	890	814	997	1160	1185	1275	107.6	109.9	127.9	156.6	143.3
	1-р зэрэг	кг	722	677	724	890	995	1065	107.0	119.7	147.1	157.3	147.5
"Алтан тариа" савласан гурил	дээдийн дээд	кг	1039	1067	1483	1665	1585	1600	100.9	96.1	107.9	150.0	154.0
	дээд	кг	944	881	1102	1195	1220	1295	106.1	108.4	117.5	147.0	137.2
	1-р зэрэг	кг	767	736	814	890	1030	1095	106.3	123.0	134.5	148.8	142.8
	2-р зэрэг	кг	602	563	584	650	830	845	101.8	130.0	144.7	150.1	140.4
"Алейка" дээд гурил		кг	948	852	1395	1295	1310	1310	100.0	101.2	93.9	153.8	138.2
Сүү	Сүү ХК 1л	литр		1476	1734	2150	2085	2075	99.5	96.5	119.7	140.6	
	Сүү ХК 0.5л	литр		660	786	1060	900	915	101.7	86.3	116.4	138.6	
	Задгай	литр	1000	933	1033	1525	1200	1350	112.5	88.5	130.7	144.7	135.0
Тараг, Цөцгийтэй		литр		1479	1640	2115	2180	2110	96.8	99.8	128.7	142.7	
Талх	Атар	ширхэг	650	653	825	835	1080	1150	106.5	137.7	139.4	176.1	176.9
	Зууван чех	ширхэг		919	927	1000	1225	1255	102.4	125.5	135.4	136.6	
Будаа	цагаан	кг	1675	1672	1650	2345	2365	2510	106.1	107.0	152.1	150.1	149.9
	шар	кг	1626	1594	1531	1575	1785	1695	95.0	107.6	110.7	106.3	104.2
Цөцгийн тос, "Сүү" ХК		кг		2542	2264	2295	3005	3255	108.3	141.8	143.8	128.0	
Ургамлын тос		1 литр		2744	2753	3120	3240	3440	106.2	110.3	125.0	125.4	
Ногоон цай, Гүрж		кг		3847	4079	4545	5195	5620	108.2	123.7	137.8	146.1	
Элсэн чихэр		кг	1670	1695	1672	1655	1730	1785	103.2	107.9	106.8	105.3	106.9
Хонины мах	ястай*	кг			7475	7885	7610	6585	86.5	83.5	88.1		
	цул	кг	4433	8071	8000	8225	8010	7770	97.0	94.5	97.1	96.3	175.3
Үхрийн мах	ястай*	кг			8275	8785	8445	8490	100.5	96.6	102.6		
	цул*	кг			9905	11000	10500	9790	93.2	89.0	98.8		
Адууны мах, ястай*		кг			6585	6605	6135	5790	94.4	87.7	87.9		
Ямааны мах, ястай*		кг			6200	5780	6285	5150	81.9	89.1	83.1		
Төмс, монгол		кг	1050	1070	990	1005	1345	1090	81.0	108.5	110.1	101.9	103.8
Лууван, монгол		кг	1310	1372	1198	1500	1310	2025	154.6	135.0	169.0	147.6	154.6
Байцаа, монгол		кг	1090	1480	1430	1385	1280	1790	139.8	129.2	125.2	120.9	164.2
Манжин, монгол		кг	3429	1150	1778	1625	1745	2265	129.8	139.4	127.4	197.0	66.1
Сонгино, хятад бөөрөнхий		кг	948	978	1468	1325	1160	1310	112.9	98.9	89.2	133.9	138.2
Алим, фүжи		кг		3540	3527	3745	4245	4010	94.5	107.1	113.7	113.3	
Өндөг, ОХУ		ширхэг	223	264	281	395	305	285	93.4	72.2	101.4	108.0	127.8

“Нийслэлийн эдийн засаг, нийгмийн байдал” статистикийн 2016 оны 5-р сарын танилцуулга

Хүснэгт 11. Хүнсний барааны үнийн зэрэгцүүлэлт, 2016 оны 5-р сарын 31-ны өдрийн байдлаар

		хэмжих нэгж	"Баянзүрх" зах	"Сансар" Супер-маркет	"Хүчит шонхор" зах	"Бөмбөгөр" ХТ	"Меркури" зах	"Барс" ХТ	"Таван эрдэнэ" зах	"Хархорин" зах	"Номин" Супер-маркет	"Макс" Супер-маркет	"Оргил" Супер-маркет	дундаж үнэ
"Алтан тариа" гурил	дээд	кг	1300	1299	1300	1150		1200	1300	1300	1316	1332	1243	1275
	1-р зэрэг	кг	1100	1055	1100	1000		1000	1100	1100	1080	1068	1023	1065
"Алтан тариа" савласан гурил	дээдийн дээд	кг	1600	1610	1600	1500	1800	1500	1700	1550	1519	1660	1540	1600
	дээд	кг	1300	1290	1300	1200	1500	1200	1300	1300	1249	1360	1270	1295
	1-р зэрэг	кг	1100	1090	1100	1000	1300	1000	1100	1100	1019	1140	1070	1095
	2-р зэрэг	кг	850	780	800	800	1000	800	900	800	869	860	830	845
"Алейка" дээд гурил		кг	1400		1400	1200	1500	1200	1350	1400		1176	1176	1310
Сүү	Сүү ХК 1л	литр	2100	2120	2100	2100	2200	2000	2200	2000	1999	2000	2000	2075
	Сүү ХК 0.5л	литр	950	890	850	1000	1000	900	1000	900	899	830	840	915
	Задгай	литр	1300		1300	1200			1500	1300	1499			1350
Тараг, Цөцгийтэй		литр	2100	2200	2100	2000	2100	2000	2300	2200	2149	2050	2000	2110
Талх	Атар	ширхэг	1200	1210	1200	1100		1200	1100	1100	1119	1170	1100	1150
	Зууван чех	ширхэг	1300	1270	1300	1150		1300	1250	1200	1299	1280	1200	1255
Будаа	цагаан	кг	2300	3040	2200	2100		2400	2300	2400	2769	2520	3060	2510
	шар	кг	1700		1500	1500		1500	1900	1800		1980		1695
Цөцгийн тос, "Сүү" ХК		кг	3200	3220	3200	3200	3500	3000	3500	3200	3379	3180	3200	3255
Ургамлын тос		1 литр	3400	3390	3400	3300	3500	3400	3600	3200	3629	3540	3470	3440
Ногоон цай, Гүрж		кг	5500	6170	5500	5200		5000	5700	5500	5669	6360		5620
Элсэн чихэр		кг	1600	2200	1500	1500	1900	1500	1700	1800		2040	2100	1785
Хонины мах	ястай*	кг	6500	6900	6400	7500	8000	7200	8300	6500	7500	5500		6585
	цүл	кг	7500		7200	8800		7800	8800	7300		7000		7770
Үхрийн мах	ястай*	кг	8400	8500	8500	8800	9000	8800	9500	8300	8799	7300		8490
	цүл*	кг	9800		9500	10000	10500	9800	11000	9500	10499	9500		9790
Адууны мах, ястай*		кг	5700		5800	5800				5800				5790
Ямааны мах, ястай*		кг	5200		5200	5500				5000				5150
Төмс, монгол		кг	1000	1200	1000	1000	1400	900	1100	900	1199	1100	1200	1090
Лууван, монгол		кг	1900	1850	1800	2000	2500	1800	2100	1800	1999	2000	2500	2025
Байцаа, монгол		кг	1500	1699	1500	1800	2000	1500	1600	1700	2299	2300	1800	1790
Манжин, монгол		кг	2000	2500	2200	2300	2500	2200	2200	2000	2249	2500		2265
Сонгино, хятад бөөрөнхий		кг	1200	1350	1200	1200	1500	1200	1500	1200	1129	1450	1500	1310
Алим, фүжи		кг	3500	3800	3500	4000	4000	3500	4500	4000		4800	4500	4010
Өндөг, ОХУ		ширхэг	280	290	280	240	350	260	300	270	279	290	320	285

Тайлбар: * Махны дундаж үнийг хүнсний захуудын махны борлуулалтын хувийн жинд үндэслэн жигнэсэн дундаж аргаар тооцов.

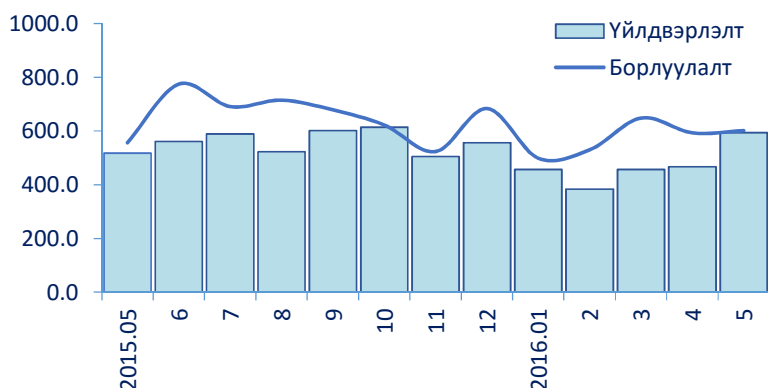


АЖ ҮЙЛДВЭР

Нийслэлийн аж үйлдвэрийн газрууд 2016 оны эхний 5 сард 2359.5 тэрбум төгрөгийн бүтээгдэхүүн үйлдвэрлэж, 2872.3 тэрбум төгрөгийн борлуулалт хийсэн нь өнгөрсөн оны мөн үетэй харьцуулахад үйлдвэрлэлт 6.1 хувиар, борлуулалт 5.6 хувиар өссөн байна.

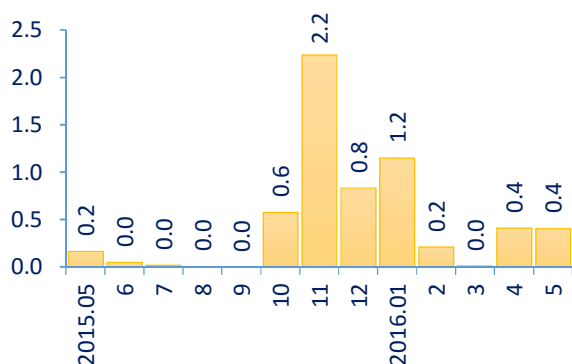
Аж үйлдвэрийн бүтээгдэхүүн үйлдвэрлэлийг өмнөх оны мөн үетэй харьцуулахад цахилгаан, дулааны эрчим хүч, усан хангамжийн үйлдвэрлэлт 23.1 хувиар, уул уурхайн олборлох үйлдвэрлэлт 11.5 хувиар тус тус өсч, хүнсний бүтээгдэхүүн үйлдвэрлэлт 1.1 хувиар, боловсруулах үйлдвэрлэлт 12.5 хувиар тус тус буурсан байна.

Зураг 13. АҮ-ийн 2015-2016 оны үйлдвэрлэлт, борлуулалт/тэрбум.төг/

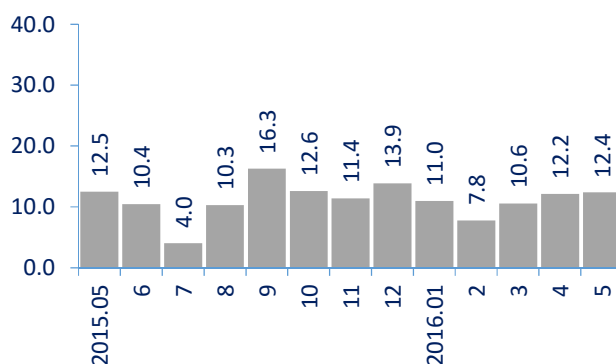


Нийслэлийн аж үйлдвэрийн салбар 2016 оны 5-р сард 593.9 тэрбум төгрөгийн бүтээгдэхүүн үйлдвэрлэлт хийснээс уул уурхайн олборлох салбар 63.6 хувийг, цахилгаан дулааны эрчим хүч усан хангамжийн үйлдвэрлэлт 10.2 хувийг, боловсруулах үйлдвэрлэлт 26.2 хувийг тус тус эзэлж байна.

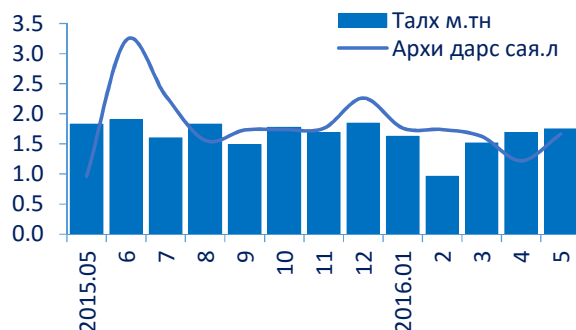
Зураг 14. Махны үйлдвэрлэлт, мян.тн



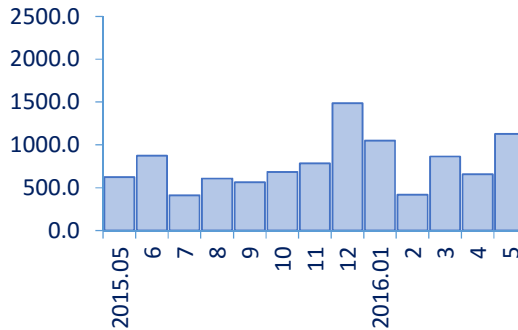
Зураг 15. Гурил үйлдвэрлэлт, мян.тн



Зураг 16. Талх, архи дарсны үйлдвэрлэлт



Зураг 17. Нүүрс олборлолт, мян.тн

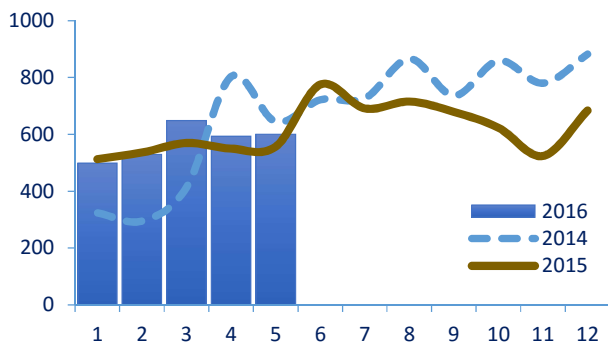


Хүснэгт 12. Аж үйлдвэрийн нийт бүтээгдэхүүн үйлдвэрлэлт, өссөн дүнгээр /оны үнээр, сая төг/

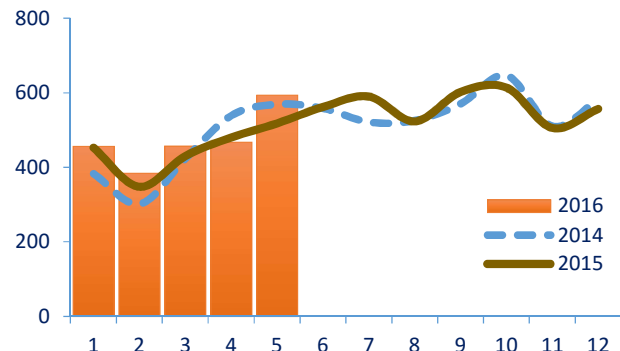
Салбараар	Нийт бүтээгдэхүүн		
	2015 он V сар	2016 он V сар	$\frac{2016}{2015}$ %
Уул уурхай олборлох үйлдвэр	1299249.1	1448489.8	111.5
Нүүрс олборлолт	131682.0	128801.0	97.8
Газрын тос, шатдаг хий олборлолт	323575.7	275980.1	85.3
Төмрийн хүдэр олборлолт	825258.0	1023629.5	124.0
Бусад ашигт малтмал олборлолт	18733.4	20079.2	107.2
Боловсруулах үйлдвэр	635595.6	555959.9	87.5
Хүнсний бүтээгдэхүүн үйлдвэрлэл	329743.0	326063.5	98.9
Мах, загас, ногоо, тос боловсруулалт	34922.0	26566.9	76.1
Сүү, сүүн бүтээгдэхүүн үйлдвэрлэл	21634.2	24451.0	113.0
Үр тарианы гурил, малын тэжээл	55139.8	49297.2	89.4
Хүнсний бусад бүтээгдэхүүн	38120.2	39474.4	103.6
Ундаа үйлдвэрлэл	179926.8	186274	103.5
Тамхи үйлдвэрлэл	17091.0	4789.0	28.0
Нэхмэлийн үйлдвэрлэлт	104335.2	125952.2	120.7
Хувцас үйлдвэрлэл, үслэг арьс боловсруулалт	4014.9	3022.9	75.3
Арьс шир боловсруулах үйлдвэр	2693.7	4784.2	177.6
Мод модон эдлэл үйлдвэрлэл	1276.0	2336.4	183.1
Цаас, цаасан бүтээгдэхүүн үйлдвэрлэл	3069.0	3736.5	121.7
Хэвлэл болон дуу бичлэгийн үйл ажиллагаа	9929.0	10354.0	104.3
Химийн бүтээгдэхүүн үйлдвэрлэл	20789.5	15353.0	73.8
Резинэн болон хуванцар бүтээгдэхүүн	12557.9	8105.7	64.5
Төмөрлөг бус эдлэлийн үйлдвэрлэл	10165.4	8742.5	86.0
Цахилгаан машин, хэрэгсэл үйлдвэрлэл	0.0	0.0	
Эмнэлгийн багаж хэрэгсэл үйлдвэрлэл	413.9	416.3	100.6
Тээврийн бусад хэрэгсэл үйлдвэрлэл	944.8	1026.5	108.6
Мебель тавилга үйлдвэрлэл, бусад үйлдвэрлэл	118572.3	41277.2	34.8
Цахилгаан, дулаан, усанхангамж	288495.0	355038.8	123.1
Цахилгаан, дулаан уур үйлдвэрлэлт	269935.9	336417.5	124.6
Ус ариутгал, усан хангамж	18559.1	18621.3	100.3
ДҮН	2223339.7	2359488.5	106.1

*дахин

Зураг 18. Борлуулалт, 2014-2016 он, тэрбум ₮



Зураг 19. Үйлдвэрлэлт, 2014-2016 он тэрбум ₮



Хүснэгт 13. Аж үйлдвэрийн нийт бүтээгдэхүүн борлуулалт, өссөн дүнгээр /оны үнээр, сая төгрөг/

Салбараар	Аж үйлдвэрийн борлуулалт			
	2015 он V сар	2016 он V сар	$\frac{2016}{2015}$ %	үүнээс: экспорт, %
Уул уурхай олборлох үйлдвэр	1856329.3	1998225.3	107.6	87.8
Нүүрс олборлолт	89090.6	155193.0	174.2	63.1
Газрын тос, шатдаг хий олборлолт	314890.1	262702.5	83.4	100.0
Төмрийн хүдэр олборлолт	1437604.9	1563284.9	108.7	82.9
Бусад ашигт малтмал олборлолт	14743.7	17044.9	115.6	65.9
Боловсруулах үйлдвэр	575534.9	519020.0	90.2	14.5
Хүнсний бүтээгдэхүүн үйлдвэрлэл	358501.7	339250.0	94.6	1.2
Мах, загас, ногоо, тос боловсруулалт	57726.8	27589.8	47.8	11.7
Сүү, сүүн бүтээгдэхүүн үйлдвэрлэл	22034.7	26526.8	120.4	
Үр тарианы гурил, малын тэжээл	59057.7	54088.7	91.6	0.9
Хүнсний бусад бүтээгдэхүүн	37859.7	40042.8	105.8	
Ундаа үйлдвэрлэл	181822.8	191001.9	105.0	0.2
Тамхи үйлдвэрлэл	26352.0	25498.8	96.8	
Нэхмэлийн үйлдвэрлэлт	72061.1	90581.1	125.7	73.8
Хувцас үйлдвэрлэл, үслэг арьс боловсруулалт	3517.1	2683.0	76.3	
Арьс шир боловсруулах үйлдвэр	2577.5	4724.6	183.3	77.2
Мод модон эдлэл үйлдвэрлэл	1282.6	2391.8	186.5	
Цаас, цаасан бүтээгдэхүүн үйлдвэрлэл	3057.9	3749.7	122.6	
Хэвлэл болон дуу бичлэгийн үйл ажиллагаа	9930.8	10688.1	107.6	
Химийн бүтээгдэхүүн үйлдвэрлэл	17691.2	16437.4	92.9	
Резинэн болон хуванцар бүтээгдэхүүн	12988.7	8105.9	62.4	
Төмөрлөг бус эдлэлийн үйлдвэрлэл	10208.4	8339.2	81.7	
Цахилгаан машин, хэрэгсэл үйлдвэрлэл	0.0	0.0		
Эмнэлгийн багаж хэрэгсэл үйлдвэрлэл	413.9	493.2	119.2	
Тээврийн бусад хэрэгсэл үйлдвэрлэл	918.8	1046.5	113.9	
Мебель тавилга үйлдвэрлэл, бусад үйлдвэрлэл	56033.2	5030.7	9.0	8.3
Цахилгаан, дулаан, усанхангамж	288495.0	355038.8	123.1	
Цахилгаан, дулаан уур үйлдвэрлэлт	269935.9	336417.5	124.6	
Ус ариутгал, усан хангамж	18559.1	18621.3	100.3	
ДҮН	2720359.2	2872284.1	105.6	60.7

Аж үйлдвэрийн нийт борлуулалтын 1129.9 тэрбум төгрөгийг дотоодод, 1742.4 тэрбум төгрөгийг гадаадад борлуулсан байна.

2016 оны эхний 5 сард борлуулсан нийт бүтээгдэхүүний 60.7 хувийг экспортоор гаргасан байна. Нийт экспортын 5.6 хувийг нүүрс олборлолт, 15.1 хувийг газрын тос шатдаг хий олборлолт, 74.4 хувийг төмрийн хүдэр олборлолт, 0.6 хувийг бусад ашигт малтмал олборлолт, 3.8 хувийг нэхмэлийн үйлдвэрлэлт, 0.2 хувийг арьс шир боловсруулах үйлдвэрлэлт, 0.2 хувийг хүнсний үйлдвэрлэлт, тамхи болон бусад бүтээгдэхүүн үйлдвэрлэлт 0.1 хувийг тус тус эзэлж байна.



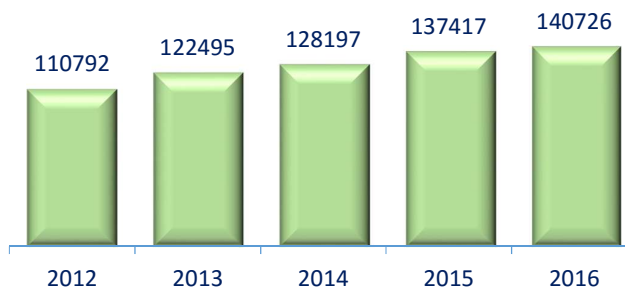
МАЛАЖ АХУЙ

Нийслэл хотын нутаг дэвсгэрт 2016 оны эхний 5 сард хээлтэгч нийт малын 76.2 хувь буюу 143286 хээлтэгч төллөжээ. Нийт 143309 төл гарсны 2583 төл мал хорогдож, 140726 төл бойжиж байна. Төл бойжилт 98.2 хувьтай байна.

Зураг 20. Бойжуулсан төлийн тоо, эхний 5 сард

Мал төллөлтийн мэдээг өмнөх оны мөн үетэй харьцуулахад төллөсөн хээлтэгч 3845 толгой буюу 2.8 хувиар, бойжсон төл 3309 толгой буюу 2.4 хувиар, төлийн хорогдол 469 толгой буюу 22.2 хувиар тус тус өсчээ.

Бойжуулсан нийт төлийн 3.5 хувийг унага, 17.1 хувийг тугал, 45.8 хувийг хурга, 33.6 хувийг ишиг эзэлж байна.



Хүснэгт 14. Төл бойжилт, толгой, эхний 5 сард

Дүүрэг	Төллөсөн хээлтэгч	Гарсан төл	Хорогдсон төл	Бойжсон төл	Төл бойжилт
Багануур	59749	59768	494	59274	99.2
Багахангай	8794	8794	4	8790	99.9
Баянзүрх	15773	15777	1557	14220	90.1
Налайх	15797	15797	93	15704	99.4
Сонгинохайрхан	34034	34034	327	33707	99.0
Сүхбаатар	900	900	37	863	95.9
Хан-Уул	7604	7604	71	7533	99.1
Чингэлтэй	635	635	0	635	100.0
Дүн	143286	143309	2583	140726	98.2

Хүснэгт 15. Төл бойжилт, төрлөөр, эхний 5 сард

Дүүрэг	2014 он	2015 он	2016 он	үүнээс :				
				ботго	унага	тугал	хурга	ишиг
Гарсан төл	129942	139531	143309	20	5002	24573	65358	48356
Бойжсон төл	128197	137417	140726	20	4941	24035	64461	47269
Хорогдсон төл	1745	2114	2583	-	61	538	897	1087
Бойжилтын хувь	98.7	98.5	98.2	100.0	98.8	97.8	98.6	97.8

ТОМ МАЛЫН ЗҮЙ БУС ХОРОГДОЛ 2016 оны эхний 5 сард 3158 толгой том мал зүй бусаар хорогдож, өмнөх оны мөн үеэс 2.3 дахин өсөв. Хорогдсон нийт малын 2.1 хувийг адуу, 25.1 хувийг үхэр, 44.0 хувийг хонь, 28.8 хувийг ямаа эзэлжээ. Том малын зүй бус хорогдлын 23.5 хувь буюу 741 толгой мал өвчнөөр, 22.1 хувь буюу 699 нь хээлтэгч малын хорогдол эзэлж байна.

Хүснэгт 16. Том малын зүй бус хорогдол, дүүргээр, эхний 5 сард

Дүүрэг	2014 он	2015 он	2016 он	үүнээс :			
				адуу	үхэр	хонь	ямаа
Багануур	552	803	456	21	67	204	164
Багахангай	34	10	195	10	51	106	28
Баянгол	1	6	-	-	-	-	-
Баянзүрх	172	172	618	11	241	175	191
Налайх	88	64	806	3	81	574	148
Сонгинохайрхан	75	92	813	7	189	292	325
Сүхбаатар	19	7	64	1	43	-	20
Хан-Уул	85	190	193	12	121	32	28
Чингэлтэй	11	8	13	-	-	6	7
Дүн	1037	1352	3158	65	793	1389	911



ГАЗАР ТАРИАЛАН

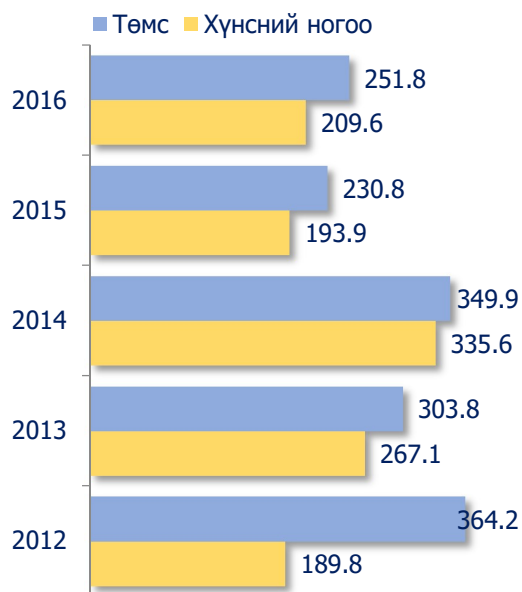
2016 оны эхний 5 сард нийслэл хотын хэмжээнд 251.8 га талбайд төмс, 209.6 га талбайд хүнсний ногоо, 5.5 га талбайд тэжээлийн ургамал тариалжээ.

Тариалалтын мэдээгээр 52.2 га талбайд хүлэмжийн ногоо тарьсан бөгөөд 33.9 га талбайд өргөст хэмх, 17.0 га талбайд улаан лооль тариалав. Тариалсан нийт 466.9 га талбайн 65.7 хувь буюу 303.6 га нь усалгаатай талбай эзэлж байна.

Хүснэгт 17. Тариалсан талбай, төрлөөр, га

төрөл	Тариалсан талбай	Усалгаатай талбай	Хүлэмж
Төмс	251.8	148.0	-
Хүнснийногоо	209.6	153.1	52.2
байцаа	53.9	47.6	0.1
лууван	32.1	26.7	-
шарманжин	25.8	22.3	-
улаанманжин	11.2	9.1	-
сонгино	17.1	15.3	-
сармис	1.1	1.1	-
өргөстхэмх	34.3	19.0	33.9
улаанлооль	17.3	6.4	17.0
тарвас	0.1	0.1	-
хулуу	0.1	0.1	-
чинжүү	1.2	1.2	1.0
бусад	15.4	4.2	0.2
Тэжээлийнургамал	5.5	5.5	-

Зураг 21. Тариалсан талбай, эхний 5 сард



Хүснэгт 18. Тариалсан талбай, дүүргээр, га

Төрөл	Төмс	Хүнсний ногоо	Тэжээлийн ургамал
Багануур	62.0	27.5	4.8
Баянгол	30.0	24.1	-
Баянзүрх	14.7	41.9	0.2
Налайх	19.8	22.7	0.5
Сонгинохайрхан	80.0	41.0	-
Сүхбаатар	0.7	0.9	-
Хан-Уул	38.0	48.5	-
Чингэлтэй	6.6	3.0	-
Нийслэлийн дүн	251.8	209.6	5.5



НИЙСЛЭЛИЙН ТӨСӨВ

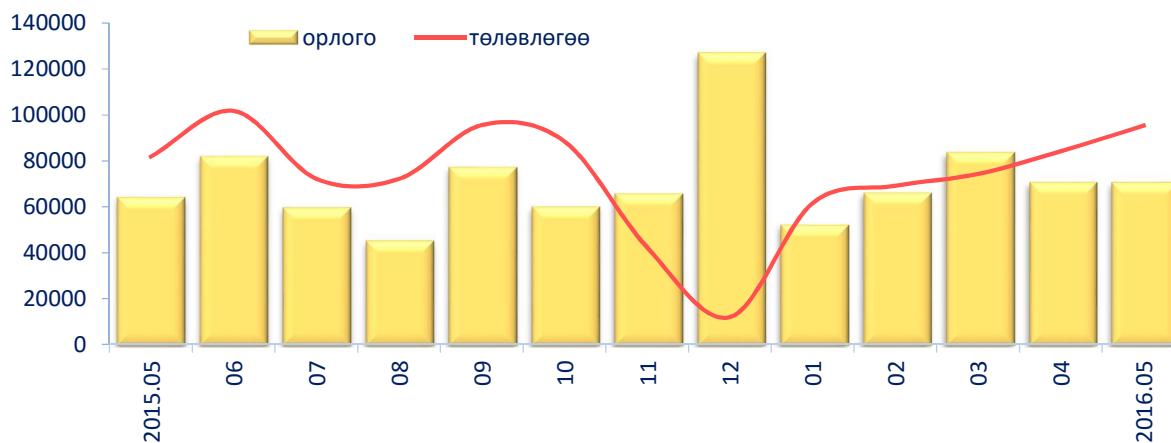
Нийслэлийн төсвийн орлого ба улсын төсөв орон нутгийн төсөв хоорондын шилжүүлгийн дүн 2016 оны эхний 5 сард 345.6 тэрбум төгрөг болж, төлөвлөснөөс 38.9 тэрбум төгрөгөөр буюу 10.1 хувиар дутуу бүрдсэн байна. Төсвийн нийт орлогын 51.2 хувийг татварын орлого (орлогын албан татвар, хөрөнгийн албан татвар, бусад татвар, төлбөр, хураамж), 8.0 хувийг татварын бус орлого, 40.8 хувийг улсын төсөв болон орон нутгийн төсөв

хоорондын шилжүүлэг эзэлж байна.

Татварын орлого 176.8 тэрбум төгрөг болж, төлөвлөснөөс 19.6 тэрбум төгрөгөөр буюу 10.0 хувиар, татварын бус орлого 27.9 тэрбум төгрөг болж, төлөвлөснөөс 8.6 тэрбум төгрөгөөр буюу 23.7 хувиар тус тус дутуу бүрдсэн байна.

Орлогын албан татвар төлөвлөснөөс 11.8 тэрбум төгрөгөөр, бусад татвар, төлбөр, хураамж төлөвлөснөөс 8.4 тэрбум төгрөгөөр тус тус дутуу бүрдсэн бол хөрөнгийн албан татвар төлөвлөснөөс 0.5 тэрбум төгрөгөөр илүү бүрджээ.

Зураг 22. Төсвийн орлого, сая төгрөг



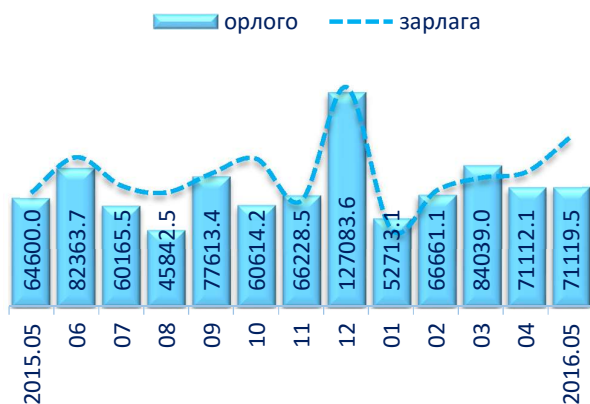
Хүснэгт 21. Нийслэлийн төсвийн орлого, 2016 оны эхний 5 сард, сая төгрөг

Үзүүлэлт	Төлөвлөсөн	Гүйцэтгэл	ТБ %	Зөрүү, сая.төг
Нийт орлого	384611.5	345644.8	89.9	-38966.7
1. Татварын орлого	196446.2	176797.5	90.0	-19648.7
Орлогын албан татвар	122412.8	110658.6	90.4	-11754.2
Хувь хүний орлогын албан татвар	122412.8	110658.6	90.4	-11754.2
Цалин хөлс, түүнтэй адилтгах орлогын	126313.2	112375.9	89.0	-13937.3
Үйл ажиллагааны орлогын	11243.9	11024.4	98.0	-219.5
Хөрөнгө борлуулсны орлогын	2727.6	2200.2	80.7	-527.4
Шууд бус орлого	8615.2	9650.9	112.0	1035.7
Хувь хүний орлогын албан татварын буцаан олголт	-26500.0	-24609.0	92.9	1891.0
Орлогыг тодорхойлох боломжгүй иргэний	12.9	16.2	125.5	3.3
Хөрөнгийн албан татвар	31097.8	31574.5	101.5	476.7
Үл хөдлөх хөрөнгийн албан татвар	13405.5	14572.7	108.7	1167.2
Бууны албан татвар	192.3	119.0	61.9	-73.3
Авто тээврийн ба өөрөө явагч хэрэгслийн	17500.0	16882.8	96.5	-617.2
Бусад татвар, төлбөр, хураамж	42935.6	34564.4	80.5	-8371.2
Улсын тэмдэгтийн хураамж	12076.4	13882.9	115.0	1806.5
Газрын төлбөр	19500.0	13693.4	70.2	-5806.6
Ашигт малтмалын нөөц ашигласны төлбөр	11.0	29.8	271.3	18.8
Хог хаягдлын үйлчилгээний хураамж	5905.1	4717.0	79.9	-1188.1
Усны төлбөр	1291.2	906.3	70.2	-384.9
Ойгоос хэрэглээний мод, түлээ ашигласны	9.0	13.2	147.1	4.2
Нийслэл хотын албан татвар	3963.3	1189.0	30.0	-2774.3
Бусад татвар, хураамж	179.6	132.8	73.9	-46.8
2. Татварын бус орлого	36528.6	27879.3	76.3	-8649.3
Нийтлэг татварын бус орлого	36528.6	27879.3	76.3	-8649.3
Хүүгийн орлого	1390.0	2067.4	148.7	677.4
Торгуулийн орлого	11347.0	8794.6	77.5	-2552.5
Төсөвт байгууллагын өөрийн орлого	9027.7	4858.2	53.8	-4169.6
Түрээсийн орлого	560.0	568.7	101.6	8.7
Бусад нэр заагдаагүй орлого	14203.8	11590.4	81.6	-2613.4
3. Хөрөнгийн орлого	9000.0	9.8	0.1	-8990.2
4. Тусламжийн орлого	1850.0	0.0	-	-1850.0
5. Улсын төсөв орон нутгийн төсөв хоорондын шилжүүлэг	140786.7	140958.2	100.1	171.6
Тусгай зориулалтын шилжүүлгийн орлого	136377.0	136516.9	100.1	139.8
Орон нутгийн хөгжлийн нэгдсэн сангаас шилжүүлсэн орлого	4409.7	4441.4	100.7	31.7

Хүснэгт 19. Нийслэлийн төсвийн орлого, дүүргээр, сая төгрөг

	Төсвийн орлого			Үүнээс:					
	Бүгд	ТБ %	Зөрүү	Татварын орлого			Татварын бус орлого		
				Бүгд	ТБ %	Зөрүү	Бүгд	ТБ %	Зөрүү
Багануур	4714.9	91.6	-432.0	228.2	84.8	-41.0	144.1	105.7	7.8
Багахангай	1252.3	104.2	50.1	23.5	113.4	2.8	32.4	126.7	6.8
Баянгол	26838.7	92.1	-2302.8	5061.0	75.2	-1668.1	472.0	40.4	-696.6
Баянзүрх	36499.7	97.4	-990.6	6603.7	85.4	-1128.4	235.9	122.2	42.9
Налайх	6205.9	100.8	46.6	262.6	86.9	-39.4	116.1	146.4	36.8
Сонгинохайрхан	30562.4	97.9	-667.3	2123.1	82.1	-461.9	258.0	40.8	-373.9
Сүхбаатар	29046.6	95.6	-1340.2	6039.6	108.7	485.3	5573.6	74.8	-1875.6
Хан-Уул	24500.5	100.5	123.4	7569.3	101.2	88.5	1160.6	98.9	-13.5
Чингэлтэй	29286.0	114.7	3752.9	13872.8	134.7	3572.9	533.0	130.1	123.3
Нийслэлийн шүүд	156737.8	80.8	-37206.8	135013.6	86.8	-20459.3	19353.5	76.6	-5907.3
Дүн	345644.8	89.9	-38966.7	176797.4	90.0	-19648.7	27879.3	76.3	-8649.3

Зураг 23. Төсвийн орлого, зарлага, сая ₮



Зураг 24. Нийслэлийн төсвийн зарлага, сая ₮



2016 оны эхний 5 сард орон нутгийн төсөв болон тусгай зориулалтын шилжүүлгийн төсвөөс төсөвт байгууллагуудын төлөвлөсөн үйл ажиллагааны зардлын 65.9 хувийг буюу 374.3 тэрбум төгрөгийн зардлыг санхүүжүүлжээ. Өөрөөр хэлбэл, төсөвт байгууллагууд үйл ажиллагааны нийт зардлын 34.1 хувийг буюу 194.1 тэрбум төгрөгийг төлөвлөсөн хугацаандаа зарцуулаагүй байна. Төсвийн нийт зарлагын 23.1 хувийг цалин хөлс, нэмэгдэл урамшуулал, 2.5 хувийг ажил олгогчоос нийгмийн даатгалд төлөх шимтгэл, 6.3 хувийг татаас, 22.7 хувийг урсгал шилжүүлэг, 23.0 хувийг хөрөнгийн зардал, 22.4 хувийг бараа ажил үйлчилгээний бусад зардал тус тус эзэлж байна.

Хүснэгт 22. Нийслэлийн төсвийн зарлага, сая төгрөг

	Орлогын дүн	Зарлага			Орлого, зарлагын зөрүү	
		Төлөвлөгөө	Гүйцэтгэл	хувь зөрүү		
Багануур	4714.9	6337.9	5816.9	91.8	132.7	-1102.0
Багахангай	1252.3	2212.8	1719.1	77.7	-493.7	-466.8
Баянгол	26838.7	29146.5	25126.8	86.2	-4019.7	1711.9
Баянзүрх	36499.7	37490.3	31125.6	83.0	-6364.7	5374.1
Налайх	6205.9	7744.2	7201.9	93.0	-542.2	-996.0
Сонгинохайрхан	30562.4	32701.9	29475.4	90.1	-3226.5	1087.1
Сүхбаатар	29046.6	34872.9	23425.5	67.2	-11447.4	5621.1
Хан-Уул	24500.5	25132.4	18779.9	74.7	-6352.4	5720.6
Чингэлтэй	29286.0	32520.6	23639.2	72.7	-8881.5	5646.8
Нийслэлийн шууд	156737.8	360287.8	208030.0	57.7	-152257.8	-51292.2
Нийт дүн	345644.8	568447.2	374340.2	65.9	-194107.0	-28695.4

Хүснэгт 23. Өглөгтэй дүүргүүд, сая төгрөг

	5-р сарын эхний үлдэгдэл	Шинээр үүссэн өглөг	Тухайн сард төлөгдсөн	5-р сарын эцсийн үлдэгдэл
Багануур	129.9	31.6	41.9	119.6
Багахангай	11.5	2.1	8.2	5.4
Баянгол	707.0	209.7	264.4	652.3
Баянзүрх	112.1	189.7	34.9	267.0
Налайх	524.3	184.5	121.9	586.9
Сонгинохайрхан	663.1	165.8	226.5	602.4
Сүхбаатар	91.1	100.0	34.3	156.7
Чингэлтэй	169.1	56.4	44.4	181.0
Хан-Уул	85.8	35.1	82.0	39.0
Нийслэлийн шууд	252.0	2.6	0.6	254.0
Нийт	2745.9	977.4	859.2	2864.2

Нийслэлийн төсөв болон тусгай зориулалтын шилжүүлгийн төсвөөс санхүүждэг байгууллагууд 5-р сарын эхэнд 2745.9 сая төгрөгийн өглөгтэй байсан ба тайлант хугацаанд шинээр 977.4 сая төгрөгийн өглөг үүсэж, тухайн сард 859.2 сая төгрөгийн өглөгийг төлж барагдуулан, сарын эцэст 2864.2 сая төгрөгийн өглөгтэй үлдсэн байна.

Хүснэгт 24. Авлагатай дүүргүүд, сая төгрөг

	5-р сарын эхний үлдэгдэл	Шинээр үүссэн авлага	Тухайн сард барагдуулсан	5-р сарын эцсийн үлдэгдэл
Багануур	3.7	1.4	0.0	5.0
Багахангай	2.5	0.0	0.2	2.2
Баянгол	39.0	2.6	4.6	37.0
Баянзүрх	21.9	0.0	0.0	21.9
Сонгинохайрхан	4.5	0.5	0.0	5.0
Сүхбаатар	7.0	0.0	0.0	7.0
Хан-Уул	172.6	0.0	12.5	160.1
Нийслэлийн шууд	236.2	24.2	0.0	260.4
Нийт	487.4	28.6	17.3	498.6

Төсөвт байгууллагууд сарын эхэнд 487.4 сая төгрөгийн авлагатай байснаас тайлант хугацаанд шинээр 28.6 сая төгрөгийн авлага үүсч, тухайн сард 17.3 сая төгрөгийн авлагыг барагдуулан, сарын эцэст 498.6 сая төгрөгийн авлагатай үлджээ.



НИЙГМИЙН ДААТГАЛЫН ҮЙЛЧИЛГЭЭ

2016 оны эхний 5 сард нийслэлийн нийгмийн даатгалын салбарын үйлчилгээнд 24.2 мянган байгууллагын 487.7 мянган иргэд хамрагдаж нийгмийн даатгалын шимтгэл төлжээ. Нийгмийн даатгалын шимтгэл төлөгч нийт иргэдийн 317.6 мянга буюу 65.1 хувь нь аж ахуйн нэгж байгууллагын, 93.0 мянга буюу 19.1 хувь нь төсөвт байгууллагын, 77.1 мянга буюу 15.8 хувь нь сайн дурын даатгуулагчид байна. Даатгуулагчийн тоо өмнөх оны мөн үеэс 1.7 хувиар буюу 8.3 мянган хүнээр буурчээ.

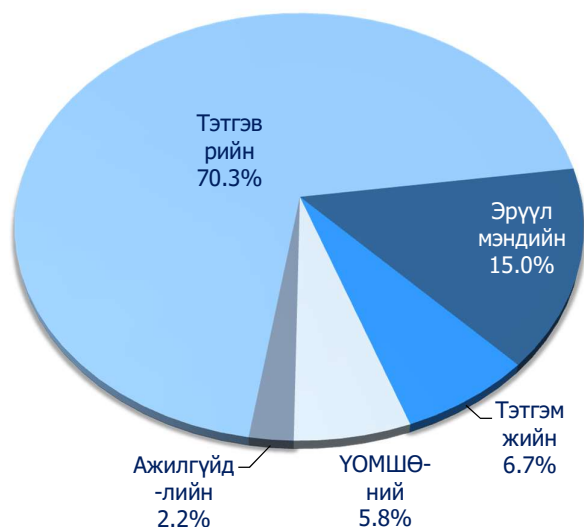
Зураг 25. Даатгалын сангийн орлого, сая төгрөг



Нийслэл, дүүргийн нийгмийн даатгалын байгууллагууд 2016 оны эхний 5 сард нийгмийн даатгалын шимтгэлийн орлогын төлөвлөгөөг 103.4 хувиар биелүүлж, нийгмийн даатгалын санд нийт 315.5 тэрбум төгрөг хуримтлуулсан байна.

Даатгалын санд хуримтлуулсан нийт шимтгэлийн орлогын 62.3 хувь нь тэтгэврийн даатгалын санд, 20.6 хувь нь эрүүл мэндийн даатгалын санд, 7.1 хувь нь тэтгэмжийн даатгалын санд, 8.3 хувь нь үйлдвэрлэлийн осол мэргэжлээс шалтгаалах өвчний (ҮОМШӨ) даатгалын санд, 1.7 хувь нь ажилгүйдлийн даатгалын санд тус тус төвлөрчээ.

Зураг 26. Даатгалын сангийн зарлага



Нийслэлийн нийгмийн даатгалын сангаас энэ оны эхний 5 сард даатгуулагч, иргэдэд 382.5 тэрбум төгрөгийн тэтгэвэр, тэтгэмж, төлбөр, сургалтын болон эмчилгээний зардал, эмийн үнийн хөнгөлөлт олгожээ.

Нийт зардлын 70.3 хувийг тэтгэврийн, 15.0 хувийг эрүүл мэндийн, 5.8 хувийг ҮОМШӨ-ний, 6.7 хувийг тэтгэмжийн, 2.2 хувийг ажилгүйдлийн даатгалын сангаас олгосон зардал эзэлж байна.

Тэтгэврийн даатгалын сангаас тэтгэвэр авагч иргэдийн тоо 5 дугаар сард 148.4 мянга, олгосон тэтгэврийн хэмжээ өссөн дүнгээр 232.6 тэрбум төгрөгт хүрчээ. Олгосон нийт тэтгэврийн 75.4 хувийг өндөр насны, 9.9

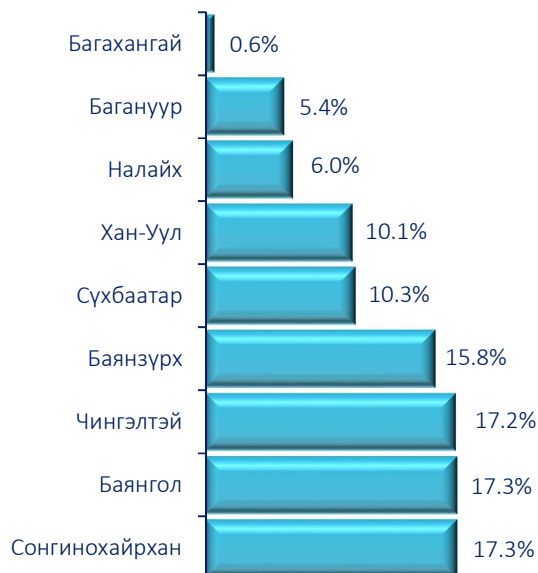
хувийг хөгжлийн бэрхшээлтэй иргэдийн, 3.4 хувийг тэжээгчээ алдсаны, 11.3 хувийг цэргийн тэтгэвэрт зарцуулсан байна.



ХҮН АМЫН АЖИЛ ЭРХЛЭЛТ

Хөдөлмөрийн яамны захиргааны статистик мэдээгээр дүүргийн хөдөлмөрийн хэлтэст бүртгэлтэй, ажил идэвхтэй хайж байгаа ажилгүй иргэдийн тоо нийслэл хотод 2016 оны 5 дугаар сарын эцэст 12641 болж, өмнөх оны мөн үеэс 3.2 хувь буюу 391 хүнээр өсчээ. Нийт ажилгүйчүүдийн 6481 буюу 51.3 хувь нь эмэгтэйчүүд байна.

Зураг 27. Дүүргийн ажилгүйчүүд, УБ хотын дүнд эзлэх хувь



Насны бүлгээр авч үзвэл нийт бүртгэлтэй ажилгүйчүүдийн 17.7 хувь буюу 2234 нь 15-24 насны, 39.9 хувь буюу 5047 нь 25-34 насны, 23.0 хувь буюу 2902 нь 35-44 насны, 19.4 хувь буюу 2458 нь 45-аас дээш насны хүмүүс байна.

Бүртгэлтэй ажилгүйчүүдийн 17.3 хувь буюу 2192 нь Сонгинохайрхан, 17.3 хувь буюу 2181 нь Баянгол, 17.2 хувь буюу 2178 нь Чингэлтэй, 15.8 хувь буюу 1993 нь Баянзүрх, 10.3 хувь буюу 1308 нь Сүхбаатар, 10.1 хувь буюу 1272 нь Хан-Уул, 6.0 хувь буюу 755 нь Налайх, 5.4 хувь буюу 685 нь Багануур, 0.6 хувь буюу 77 нь Багахангай дүүрэгт тус тус амьдарч байна.

2016 оны 5-р сард ажилгүй 5474 иргэн шинээр бүртгүүлж, бүртгэлтэй ажилгүй байсан 1366 иргэн ажилд зуучлагдан орж, 3469 иргэн бүртгэлээс хасагджээ.

Хүснэгт 25. Бүртгэлтэй ажилгүйчүүд, боловсролын түвшнээр /6-р сарын 1-ний байдлаар/

	Ажилгүйчүүдийн тоо			Дүнд эзлэх хувь		
	2014 он	2015 он	2016 он	2014 он	2015 он	2016 он
Нийт ажилгүйчүүд	13492	12250	12641	100	100	100
Үүнээс: дээд боловсролтой	5784	4294	4630	42.9	35.1	36.6
Тусгай дүнд боловсролтой	1010	909	820	7.5	7.4	6.5
Мэргэжлийн анхан шатны Боловсролтой	771	641	692	5.7	5.2	5.5
Ерөнхий боловсролтой	5868	6337	6432	43.5	51.7	50.9
Мэргэжилгүй	59	69	67	0.4	0.6	0.5

2016 оны эхний 5 сард 21092 хүн дүүргийн хөдөлмөрийн хэлтэст ажилд орохоор шинээр бүртгүүлсэн нь өмнөх оны мөн үеэс 9.2 хувь буюу 1778 хүнээр өсчээ.

2016 оны эхний 5 сард 4718 хүн хөдөлмөрийн хэлтсээр зуучлуулан ажилд орсны 2.0 хувь нь улсын үйлдвэрийн газарт, 10.5 хувь нь төрийн төсөвт байгууллагад, 87.5 хувь нь компани, нөхөрлөл, хоршоо болон бусад газарт ажилд оржээ.



ЭРҮҮЛ МЭНДИЙН ҮЙЛЧИЛГЭЭ

2016 оны эхний 5 сард 16555 хүүхэд мэндэлсэн нь өмнөх оны мөн үеэс 641 хүүхдээр цөөн байна.

Нийт төрсөн хүүхдийн 13.5 хувь буюу 2235 нь бусад аймгийн харъяат эхчүүдээс төрсөн байна.

Нялхсын эндэгдлийн 33.8 хувь буюу 76 нь Баянзүрх, 21.3 хувь буюу 48 нь Сонгинохайрхан, 11.1 хувь буюу 25 нь Чингэлтэй, 9.8 хувь буюу 22 нь Баянгол, 8.9 хувь буюу 20 нь Сүхбаатар, 8.9 хувь буюу 20 нь Хан-Уул, 4.9 хувь буюу 11 нь Налайх, 1.3 хувь буюу 3 нь Багануур дүүрэгт тус тус гарсан байна.

Нялхсын эндэгдлийн 24.5 хувь буюу 74 нь бусад аймгийн харъяат байна. Өмнөх оны мөн үеэс нялхсын эндэгдэл 3.1 промилээр өсчээ.

Хүснэгт 26. Төрсөн хүүхэд, эх, хүүхдийн эндэгдэл, эхний 5 сард

	2014 он	2015 он	2016 он	$\frac{2016}{2015}$ %
Амаржсан эхийн тоо	16765	17052	16443	96.4
Амьд төрсөн хүүхэд	16920	17196	16555	96.3
Эхийн эндэгдэл	6	5	7	140
Нэг хүртэл насандаа эндсэн хүүхэд	259	260	302	116.2
Амьд төрсөн 1000 хүүхэд тутмаас 1 хүртэл насанд эндсэн хүүхэд	15.3	15.1	18.2	120.5

Нийслэлд 2016 оны эхний 5 сард 23843 хүн халдварт өвчнөөр өвчилсөн нь өмнөх оны мөн үеэс 2.0 дахин буюу 12106 хүнээр, 10000 хүн тутмаас халдварт өвчнөөр өвчилсөн хүний тоо 88.4 продицимилээр тус тус өсчээ.

Зураг 28. Халдварт өвчнөөр өвчлөгсөд, сараар



Халдварт өвчнөөр өвчлөгсдийн 57.3 хувийг улаан бурхан, 9.4 хувийг гар хөл амны өвчин, 7.3 хувийг салхин цэцэг, 6.0 хувийг тэмбүү, 5.2 хувийг шинээр илэрсэн сүрьеэ, 4.0 хувийг трихомониаз, 3.8 хувийг заг хүйтэн, 2.0 хувийг улаан эсэргэнэ, 1.9 хувийг цусан суулга, 0.8 хувийг хоолны хордлого, 0.7 хувийг вируст гепатит өвчнөөр өвчлөгсөд тус тус эзэлж байна.

Хүснэгт 27. Нийслэлд гарсан халдварт өвчин, эхний 5 сард

	хэмжих нэгж	2015 он	2016 он	өсөлт, бууралт	
				тоо/пункт	Хувь
Халдварт өвчнөөр өвчилсөн бүх хүн, үүнээс	бодит тоо	11737	23843	12106	2.0 дах
	10000 хүнд	90.9	179.3	88.4	
Вируст хепатит	бодит тоо	228	155	- 73	- 32.0
	10000 хүнд	1.8	1.2	- 0.6	
Цусан суулга	бодит тоо	338	444	106	1.3 дах
	10000 хүнд	2.6	3.3	0.7	
Салхинцэцэг	бодит тоо	1757	1750	- 7	- 0.4
	10000 хүнд	13.6	13.2	- 0.4	
Гахай хавдар	бодит тоо	25	107	82	4.3 дах
	10000 хүнд	0.2	0.8	0.6	
Сальмонеллэз	бодит тоо	21	30	9	42.9
	10000 хүнд	0.2	0.2	0.0	
Улаан эсэргэнэ	бодит тоо	187	484	297	2.6 дах
	10000 хүнд	1.5	3.6	2.1	
Улаан бурхан	бодит тоо	3402	13654	10252	4.0 дах
	10000 хүнд	26.4	102.7	76.3	
Хоолны хордлого	бодит тоо	93	190	97	2.0 дах
	10000 хүнд	0.7	1.4	0.7	
Ёлом	бодит тоо	39	39	-	-
	10000 хүнд	0.3	0.3	-	
Нярайн халдвар	бодит тоо	3	-	- 3	-
	10000 хүнд	0.0	-	- 0.0	
Гар хөл амны өвчин	бодит тоо	491	2240	1749	4.6 дах
	10000 хүнд	3.8	16.8	13.0	
Тэмбүү	бодит тоо	1835	1419	- 416	- 22.7
	10000 хүнд	14.2	10.7	- 3.5	
Заг хүйтэн	бодит тоо	848	907	59	7.0
	10000 хүнд	6.6	6.8	0.2	
Трихомониаз	бодит тоо	744	956	212	28.5 дах
	10000 хүнд	5.8	7.2	1.4	
Шинээр илэрсэн сүрьеэ	бодит тоо	1223	1246	23	1.9
	10000 хүнд	9.4	9.4	0.0	
ДОХ	бодит тоо	6	12	6	2.0 дах
	10000 хүнд	0.1	0.1	0.0	



АМЬДАРЧ БУЙ ОРЧИН

Нийслэлийн агаарын дундаж температур 2016 оны 5-р сард дунджаар 9.1⁰С байв. Энэ нь өмнөх оны мөн үеэс 0.1⁰С-аар дулаан, олон жилийн дундажтай харьцуулбал -1.0⁰С-аар хүйтэн байлаа. Энэ сард үнэмлэхүй их температур 28.0⁰С, үнэмлэхүй бага температур -7.3⁰С, хур тунадасны нийлбэр 33.2 мм, салхины үнэмлэхүй их хурд 21 м/секунд хүрч, шороон болон цасан шуургатай 5 тохиолдлыг бүртгэжээ.

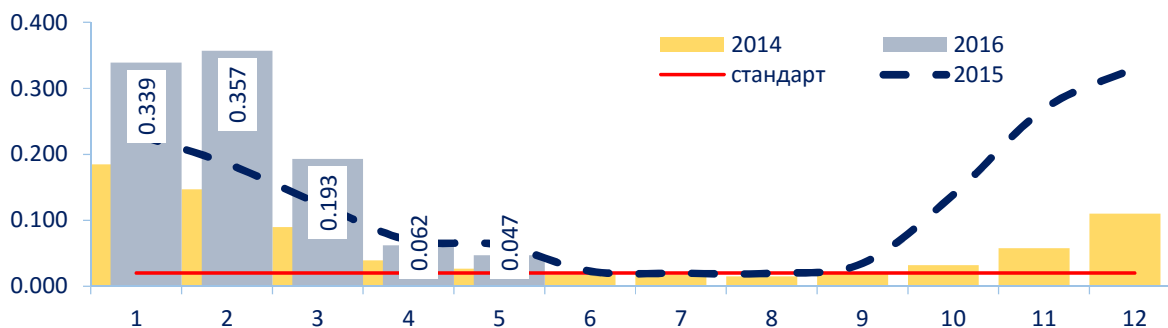
Хүснэгт 28. Агаарын бохирдолт, мг/м³, 5-р сард

Бодисын нэр	Стандарт хэмжээ	Хэмжилтийн тоо	Хамгийн их хэмжээ	Стандарт хэмжээнээс давсан тохиолдлын тоо	Агаарт байсан дундаж хэмжээ	
Хүхэрлэг хий	SO ₂	0.020	292	0.047	27	0.010
Азотын давхар исэл	NO ₂	0.040	289	0.083	64	0.028
Тоосжилт	PM ₁₀	0.100	293	0.315	95	0.089
	PM _{2.5}	0.050	168	0.068	7	0.025
Нүүрстөрөгчийн дутуу исэл	CO	10.000	753	9.317	-	0.587
Озон	O ₃	0.100	691	0.118	4	0.049

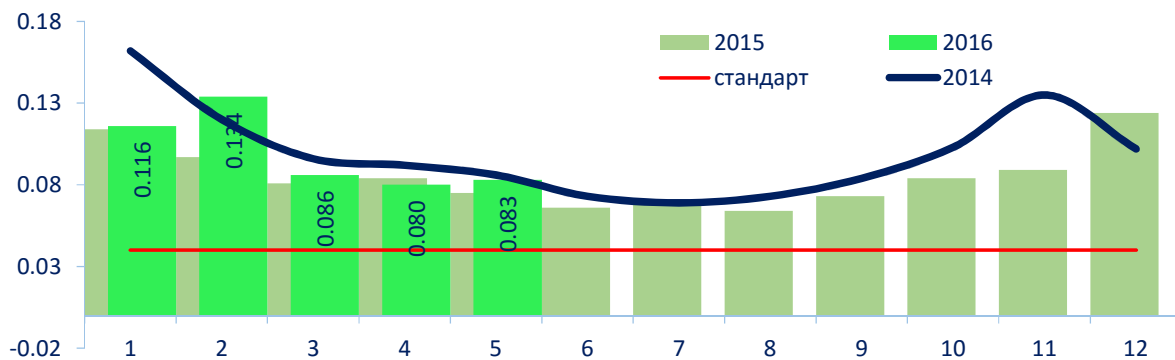
*- Эх үүсвэр: Цаг уур, орчны шинжилгээний газар

Азотын давхар ислийн хоногийн дундаж агууламж 2016 оны 5-р сард Улаанбаатар хотын 13-р хороолол орчимд 31 удаа, Баруун 4 зам орчимд 29 удаа, 1-р хороолол орчимд 2 удаа, Телевиз болон Амгалан орчимд тус бүр 1 удаа, хүхэрлэг хийн хоногийн дундаж агууламж Телевиз орчимд 11 удаа, Амгалан орчимд 10 удаа, Баруун 4 зам орчимд 3 удаа, 13-р хороолол орчимд 2 удаа, 32-ын тойрог орчимд 1 удаа агаарын чанарын стандарт дахь хүлцэх хэм хэмжээнээс давжээ.

Зураг 29. Хүхэрлэг хийн агууламж, мг/м³

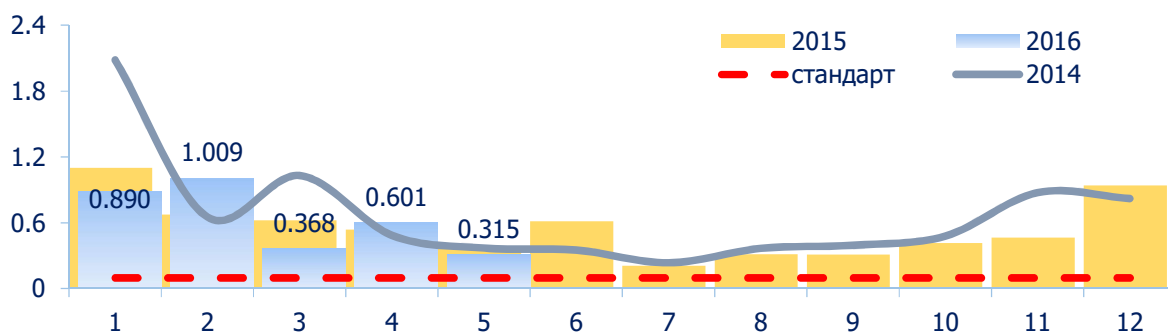


Зураг 30. Азотын давхар ислийн агууламж, мг/м³

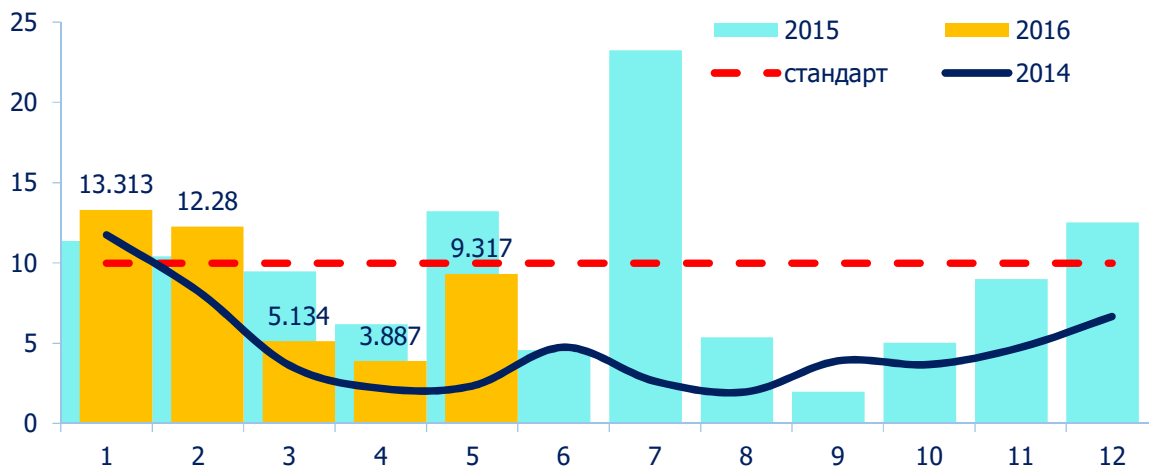


10 микроноос бага хэмжээтэй тоосны агууламж Толгойт орчимд 22 удаа, 32-ын тойрог орчимд 21 удаа, Амгалан орчимд 14 удаа, Телевиз орчимд 13 удаа, Нисэх орчимд 9 удаа, 1-р хороолол орчимд 5 удаа, Баруун 4 зам орчимд 4 удаа, Мишээл экспо төвийн орчимд 3 удаа, Хархорин зах болон 13-р хороолол орчимд тус бүр 2 удаа, 2.5 микроноос бага хэмжээтэй тоосны агууламж Толгойт орчимд 6 удаа, Телевиз орчимд 1 удаа агаарын чанарын стандарт дахь хүлцэх хэм хэмжээнээс давсан байна.

Зураг 31. Тоосны /PM₁₀/ агууламж, мг/м³



Зураг 32. Нүүрстөрөгчийн дутуу исэл, мг



Байгаль орчны хэмжил зүйн төв лаборатори 2016 оны 5 дугаар сарын 04-ны өдөр Туул голын усны найрлагад хэмжилт хийсэн. Туул-Зайсан харуул цэгийн орчимд бохирдуулагч бодис болох амоны азот 1.3 дахин, Туул-Сонгино доод харуул цэгийн орчимд хүчилтөрөгч, нитридийн нэгдлийн хэмжээ хэвийн, амоны азот 7.9 дахин, биохимийн хэрэгцээт хүчилтөрөгч 2.8 дахин, эрдэс фосфор 2.0 дахин хүлцэх хэм хэмжээнээс хэтэрч, Туул голын ус бохирдолтой хэвээр байна.

Хүснэгт 29. Нийслэлийн гадаргын усны найрлага, мг/м³, 5-р сард

	Стандарт хэмжээ	“Туул-Зайсан” харуул цэг		“Туул-Сонгино доод” харуул цэг	
		Хэмжээ	Бодисын хэтрэлт	Хэмжээ	Бодисын хэтрэлт
Хүчилтөрөгч (O ₂)	≥6	7.65	хэвийн	7.79	хэвийн
Биохимийн хэрэгцээтхүчилтөрөгч(БХХ ₅)	≤ 3	0.7	хэвийн	8.4	2.8 дахин
Нитридийн нэгдэл (NO ₂)	≤ 0.02	0.003	хэвийн	0.16	хэвийн
Амоны азот (NH ₄)	≤0.5	0.66	1.3 дахин	3.93	7.9 дахин
Эрдэс фосфор (P)	≤0.1	0.003	хэвийн	0.205	2.0 дахин

*- Эх үүсвэр: Байгаль орчны хэмжил зүйн төв лаборатори

Хүснэгт 30. Агаар дахь бохирдуулагч бодисын хоногийн дундаж агууламж, мг/м³, 5-р сард

Агаарын бохирдлын үзүүлэлт		Мишээл- Экспо төв	Баруун дөрвөн зам	1-р хороолол	13-р хороолол	32-ын тойрог	Офицеруу- дын ордон	Хархорин зах	Ургах наран хороолол	Нисэх	Толгойт	Телевиз	Амгалан
Хүхэрлэг хий SO ₂	Дундаж	-	0.013	0.004	0.010	0.010	0.002	0.008	0.006	0.005	0.011	0.019	0.018
	Хамгийн их	-	0.025	0.015	0.022	0.041	0.006	0.016	0.020	0.017	0.018	0.047	0.036
	XXX*-с давсан хувь	-	10	-	7	3	-	-	-	-	-	36	33
	Хэмжилтийн тоо	-	31	31	31	30	24	10	23	20	31	31	30
Азотын давхар Исэл NO ₂	Дундаж	-	0.062	0.022	0.057	0.023	0.020	-	0.018	0.012	0.017	0.026	0.022
	Хамгийн их	-	0.083	0.044	0.076	0.036	0.036	-	0.027	0.016	0.030	0.041	0.045
	XXX*-с давсан хувь	-	94	7	100	-	-	-	-	-	-	3	3
	Хэмжилтийн тоо	-	31	28	31	30	26	-	31	20	31	31	30
Нүүрс- төрөгчийн дутуу исэл, CO**	Дундаж	-	0.695	-	0.450	0.424	-	1.461	0.300	0.302	0.485	0.722	0.444
	Хамгийн их	-	1.500	-	1.238	1.325	-	9.317	0.813	0.766	2.129	3.136	1.391
	XXX*-с давсан хувь	-	-	-	-	-	-	-	-	-	-	-	-
	Хэмжилтийн тоо	-	93	-	93	91	-	44	93	62	93	93	91
Тоос PM10	Дундаж	0.066	0.082	0.075	0.058	0.148	-	0.076	0.038	0.091	0.135	0.101	0.109
	Хамгийн их	0.180	0.171	0.130	0.119	0.315	-	0.171	0.074	0.142	0.314	0.198	0.193
	XXX*-с давсан хувь	10	13	23	7	70	-	20	-	45	71	42	56
	Хэмжилтийн тоо	31	31	22	31	30	-	10	31	20	31	31	25
Тоос PM2.5	Дундаж	-	0.018	-	0.017	-	-	-	-	0.022	0.038	0.029	0.027
	Хамгийн их	-	0.034	-	0.028	-	-	-	-	0.037	0.068	0.051	0.044
	XXX*-с давсан хувь	-	-	-	-	-	-	-	-	-	19	3	-
	Хэмжилтийн тоо	-	30	-	31	-	-	-	-	20	31	31	25
Озон O ₃ **	Дундаж	0.018	-	-	0.041	0.040	-	-	0.057	0.040	0.061	0.069	0.065
	Хамгийн их	0.062	-	-	0.113	0.069	-	-	0.090	0.065	0.091	0.118	0.094
	XXX*-с давсан хувь	-	-	-	1	-	-	-	-	-	-	4	-
	Хэмжилтийн тоо	90	-	-	77	92	-	-	93	62	93	93	91

*- Хүлцэх хэм хэмжээ,

** - CO, O₃-ийн хэмжилтийг 8 цагийн дунджаар тооцсон

БАЙГАЛЬ ОРЧНЫ ЗӨРЧИЛ Нийслэлийн хэмжээнд 2016 оны эхний 5 сард байгаль орчныг хамгаалах хууль, тогтоомжийг зөрчсөн 84 зөрчлийг илрүүлжээ. Илрүүлсэн нийт зөрчлийн 34.5 хувийг газрын зөрчил, 20.2 хувийг агаар, химийн хорт бодисын зөрчил, 9.5 хувийг газрын хэвлий, ашигт малтмал, уул уурхайн зөрчил, 4.7 хувийг ургамал, хөрсний бохирдлын зөрчил, 31.1 хувийг бусад зөрчлүүд эзэлж байна. Илрүүлсэн нийт зөрчилд 25.7 сая төгрөгийн торгууль ногдуулжээ.

Хүснэгт 31. Байгаль орчны зөрчил, төрлөөр, оны эхний 5 сард

Илрүүлсэн зөрчил, төрлөөр	2015 он			2016 он		
	Үзлэг шалгалт	Илрүүлсэн зөрчил	Торгууль /сая.төг/	Үзлэг шалгалт	Илрүүлсэн зөрчил	Торгууль /сая.төг/
Ой	4	16	5.8	5	4	-
Ан, амьтан	4	10	1.3	5	4	-
Газрын	8	80	18.1	5	29	16.1
Ус	2	1	-	1	-	-
Ургамал, хөрсний бохирдол	3	7	0.4	3	4	0.6
Агаар, химийн хортбодис	16	124	1.7	7	17	3.4
Газрын хэвлий, ашигт малтмал, уул уурхай	11	8	3.1	3	8	1.3
Геодези зураг зүй, кадастр	4	104	8.7	2	1	-
Байгаль орчинд нөлөөлөх байдлын үнэлгээ	4	10	-	3	-	-
Бусад	7	4	1.3	23	17	4.3
Бүгд	63	364	40.4	57	84	25.7

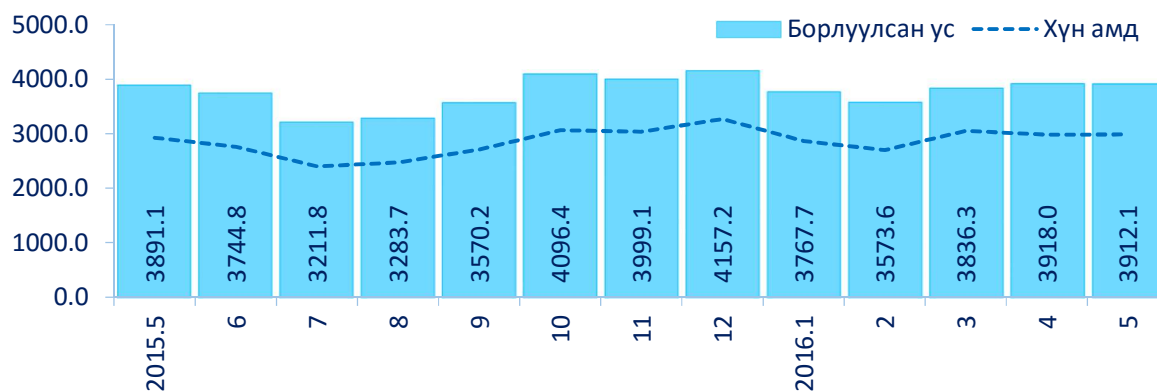


ХОТЫН НИЙТИЙН АЖ АХУЙН ҮЙЛЧИЛГЭЭ

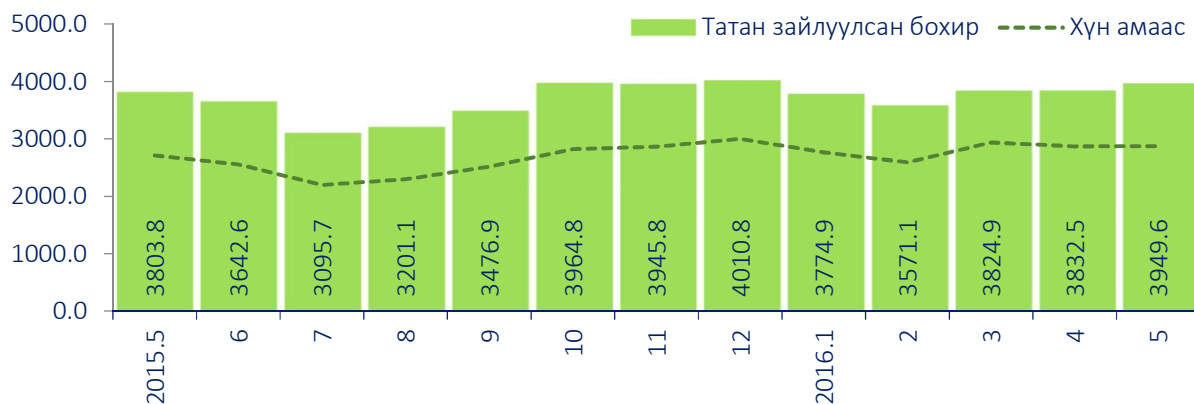
2016 оны эхний 5 сард нийслэлийн хүн амд 14.6 сая м³, аж ахуйн нэгж, байгууллагад 4.4 сая м³ цэвэр усыг борлуулжээ. Борлуулсан нийт усны хэмжээ өмнөх оны мөн үеэс 1.9 хувиар буурсан байна.

Нийт борлуулсан усны 76.8 хувийг хүн амд, 3.2 хувийг аж ахуйн нэгж, байгууллагад борлуулсан үс эзэлж байна. Хүн амд түгээсэн цэвэр усны 96.4 хувь буюу 14.1 сая.м³ усыг төвлөрсөн шугамаар, 523.9мян.м³ усыг ус түгээх байраар, 4.6 мян.м³ усыг тээврээр түгээсэн байна.

Зураг 33. Борлуулсан ус, сараар, мян.м³



Зураг 34. Татан зайлуулсан бохир, сараар, мян.м³



Хүснэгт 32. Ус суваг ашиглалтын үйлчилгээ

Үзүүлэлт	Хэмжих нэгж	2015 он V сар	2016 он V сар	$\frac{2016}{2015}$ %
Шахсан ус	мян.м ³	22374.9	22406.3	100.1
Борлуулсан ус	мян.м ³	19374.3	19007.7	98.1
Хүн амд	мян.м ³	14481.9	14595.0	100.8
ААНБ-д	мян.м ³	4892.4	4412.7	90.2
Татан зайлуулсан бохир	мян.м ³	18974.0	18953.0	99.9
Хүн амаас	мян.м ³	13449.7	14050.7	104.5
ААНБ-аас	мян.м ³	5524.3	4902.3	88.7
Ус борлуулалтын орлого	саятөг	11300.1	10901.8	96.5
Хүн амаас	саятөг	6647.1	6582.7	99.0
ААНБ-аас	саятөг	4653.0	4319.1	92.8
Сувагжуулалтын орлого	саятөг	6842.1	7326.8	107.1
Хүн амаас	саятөг	2991.2	3414.6	114.2
ААНБ-аас	саятөг	3850.9	3912.2	101.6

Цэвэрлэх байгууламжаар 23.6 сая.м³ бохирыг цэвэрлэж, аж ахуйн нэгж, байгууллага, өрхийн 19.0 сая.м³ бохир шингэнийг татан зайлуулсан байна.



ХОТЫН АЮУЛГҮЙ БАЙДАЛ

Нийслэл хотын нутаг дэвсгэрт 2016 оны эхний 5 сард 205 гамшиг бүртгэгдсэн нь өмнөх оны мөн үеэс 20.6 хувиар өссөн байна. Нийт гамшигт хүчтэй цасан шуурга 1, цасны нурангийн 2 тохиолдол, хүний үйл ажиллагаатай холбоотой 202 осол бүртгэгдсэн байна. Хүний үйл ажиллагаатай холбоотой осолд химийн бодисын 6 осол, сум галт хэрэгслийн 1 осол, бичил уурхай, нурангины 1 осол, усны 2 осол, бусад төрлийн 192 осол бүртгэгджээ. Гамшгийн улмаас 6 хүн амь насаа алдаж, 254 хүнийг аварч, гамшгийн үршгийг арилгах ажилд нийт 2.0 сая төгрөг зарцуулжээ.

Хүснэгт 33. Гал түймрийн тоо, дүүргээр

Дүүрэг	2015 он	2016 он	2016 он 2015 он
Бүгд	1651	1211	73.3
Багануур	29	18	62.1
Багахангай	5	4	80.0
Баянгол	204	189	92.4
Баянзүрх	417	318	76.2
Налайх	42	41	97.6
Сонгинохайрхан	361	240	66.5
Сүхбаатар	231	143	61.9
Хан-Уул	145	112	77.2
Чингэлтэй	217	146	67.3

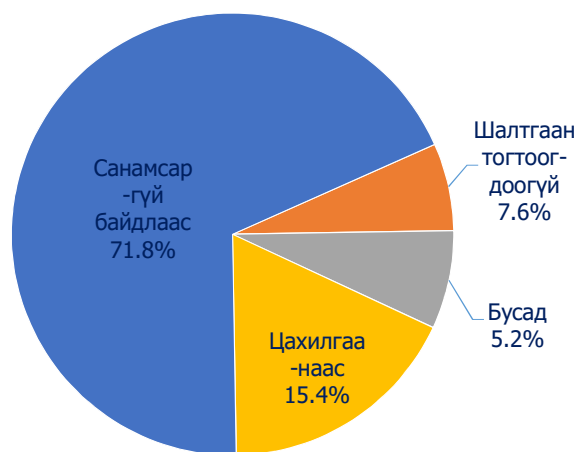
Нийслэл хотод 2016 оны эхний 5 сард ахуйн 1211 гал түймэр гарсан байна. Ахуйн гал түймэр өмнөх оны мөн үеэс 26.7 хувиар буурсан байна.

Гал түймрийн улмаас 8 хүн (үүнээс, хүүхэд 1) амь насаа алдаж, 11 хүн (үүнээс, хүүхэд 6) түлэгдэж гэмтжээ. Гал түймрийн аюулаас 94 хүн, 43 мал, амьтан, 532 байшин барилга, 1.9 тэрбум төгрөгийн эд хөрөнгийг аварсан байна.

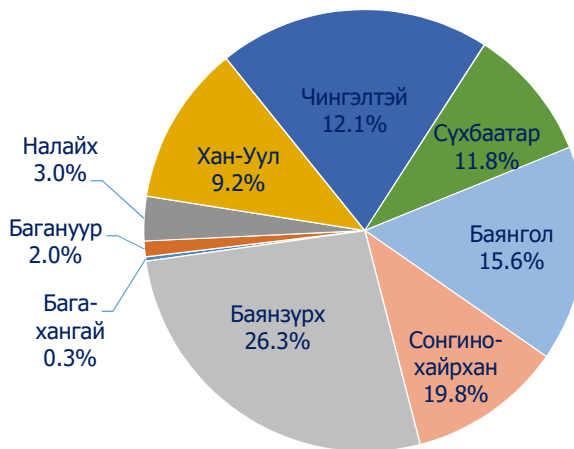
Гал түймрийг гарсан шалтгаанаар нь ангилбал, цахилгаанаас 187, санамсаргүй байдлаас 869, шалтгаан тогтоогдоогүй 92, бусад шалтгаанаар 63 гал түймэр гарчээ.

Гал түймэрт 496 гэр, орон сууц, 109 барилга байгууламж, тоног төхөөрөмж, 69 машин техник, малын 113 хашаа, саравч, бусад төрлийн 424 объект өртсөн байна. Гал түймэрт иргэний хувийн өмчийн 728, төрийн өмчийн 227, хувийн аж ахуйн нэгж, байгууллагын өмчийн 256 объект өртөж, нийт 2.2тэрбум төгрөгийн хохирол учирсан байна.

Зураг 35. Гал түймэр, шалтгаанаар



Зураг 36. Гал түймэр, байршлаар



Нийслэлийн Онцгой байдлын газраас 2016 оны эхний 5 сард 101 барилгын зураг төсөл, мөн ашиглалтад хүлээн авч буй 121 барилгад хяналт тавьж ажиллажээ. Түүнчлэн 3619 айл өрх, 5752 объектод үзлэг, шалгалт хийж, 29770 галын зөрчил илрүүлж, 54 байгууллагын үйл ажиллагааг нь зогсоож, байгууллага, албан тушаалтан, иргэнд 1028 заавал биелүүлэх албан шаардлага, 1516 мэдэгдэл хүргүүлж, 27.7 сая төгрөгийн торгууль ногдуулсан байна.



ГЭМТ ХЭРЭГ

2016 оны эхний 5 сард 8429 гэмт хэрэг бүртгэгдсэн нь өмнөх оны мөн үеэс 1.9 хувь буюу 161 хэргээр өсчээ.

Гэмт хэргийн илрүүлэлт 54.2 хувьтай байгаа нь өмнөх оны мөн үеэс 0.7 пунктээр доогуур байна.

Зураг 37. Бүртгэгдсэн гэмт хэрэг, сараар



Гэмт хэргийн улмаас 2888 хүн гэмтэж осолдож, 174 хүн нас барж, нийт 78.3 тэрбум төгрөгийн хохирол учруулсны 9.1 хувь буюу 7.1 тэрбум төгрөгийн хохирлыг нөхөн төлүүлжээ.

Бүртгэгдсэн гэмт хэргийн 36.1 хувийг хулгайн, 25.0 хувийг хүний эрх, эрх чөлөөний эсрэг, 10.9 хувийг залилан, 6.4 хувийг танхайн, 4.9 хувийг тээврийн хэрэгслийн хөдөлгөөний аюулгүй байдал, ашиглалтын журмын эсрэг хэрэг, 16.7 хувийг бусад төрлийн гэмт хэрэг тус тус эзэлж байна.

Хүснэгт 34. Нийт бүртгэсэн гэмт хэрэг, төрлөөр, эхний 5 сард

	Гэмт хэргийн тоо		Өсөлт, бууралт	
	2015 он	2016 он	Тоо	Хувь
Хүний амь	49	32	- 17	- 34.7
Хүчин	53	66	13	24.5
Дээрэм	214	194	- 20	- 9.3
Хулгай	2754	3045	291	10.6
Булаалт	97	85	- 12	- 12.4
Залилан	769	921	152	19.8
Хүний эрх, эрх чөлөөний эсрэг	1990	2103	113	5.7
Хөдөлгөөний аюулгүй байдал ашиглалтын журам зөрчих	505	412	-93	-18.4
Бусдыг амиа хорлоход хүргэх	124	110	- 14	- 11.3
Ашиглах	78	97	19	24.4
Танхайрах	577	541	- 36	- 6.2
Бусад	1058	823	-235	- 22.2
БҮГД	8268	8429	161	1.9

2016 оны эхний 5 сард 22027 хүн эрүүлжигдсэн нь өмнөх оны мөн үеэс 8.9 хувь буюу 2152 хүнээр буурсан байна. 2016 оны эхний 5 сард хүнд хэрэг 404 бүртгэгдсэн нь өмнөх оны мөн үеэс 20.0 хувиар буурч, харин хөнгөн хэрэг 4128, хүндэвтэр хэрэг 3740, онц хүнд хэрэг 157 бүртгэгдсэн нь өмнөх оны мөн үеэс 2.4-13.8 хувиар өсчээ. Хүснэгт 35. Нийт бүртгэсэн гэмт хэрэг, дүүргээр, эхний 5 сард

дүүрэг	Нийт бүртгэсэн гэмт хэрэг		Гэмт хэргийн өсөлт,бууралт	
	2015 он	2016 он	Тоо	Хувь
Багануур	130	132	2	1.5
Багахангай	9	11	2	22.2
Баянгол	1296	1528	232	17.9
Баянзүрх	2058	1958	- 100	-4.9
Налайх	194	214	20	10.3
Сонгинохайрхан	1407	1356	- 51	- 3.6
Сүхбаатар	1474	1416	- 58	- 3.9
Чингэлтэй	1091	1114	23	2.1
Хан-Уул	609	700	91	14.9
ДҮН	8268	8429	161	1.9

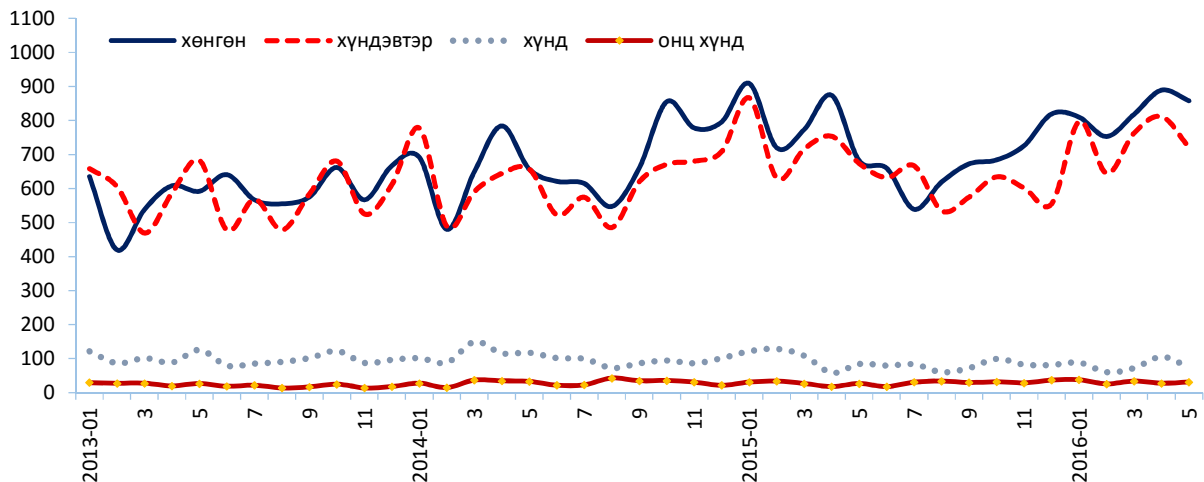
Хүснэгт 36. Гэмт хэрэг бүртгэгдэх үед сэжигтнээр тооцвол зохих этгээд нь тогтоогдоогүй хэргийн тоо, дүүргээр, 2016 оны эхний 5 сард

дүүрэг	Сэжигтэн тодорхойгүй хэргийн тоо	Үүнээс сэжигтнийг илрүүлж ял сонгосон	Гэмт хэргийн илрүүлэлтийн хувь
Багануур	43	26	60.5
Багахангай	5	3	60.0
Баянгол	713	428	60.0
Баянзүрх	1311	655	50.0
Налайх	60	43	71.7
Сонгинохайрхан	912	555	60.9
Сүхбаатар	1080	506	46.9
Чингэлтэй	733	387	52.8
Хан-Уул	339	211	62.2
ДҮН	5196	2814	54.2

Хүснэгт 37. Бүртгэсэн хулгайн гэмт хэрэг, дүүргээр, эхний 5 сард

дүүрэг	Нийт хулгайн гэмт хэргийн тоо		Үүнээс: хувийн өмчийн хулгайн гэмт хэргийн тоо	
	2015 он	2016 он	2015 он	2016 он
Багануур	28	27	23	23
Багахангай	2	4	1	3
Баянгол	299	423	242	340
Баянзүрх	760	758	648	647
Налайх	45	56	35	53
Сонгинохайрхан	547	502	497	467
Сүхбаатар	568	620	391	512
Чингэлтэй	352	467	292	427
Хан-Уул	153	188	144	175
ДҮН	2754	3045	2273	2647

Зураг 38. Гэмт хэргийн тоо, ангиллаар



Гэмт хэрэгт холбогдсон сэжигтэн, яллагдагчийн тоо 6136 болж, 2015 оны мөн үеэс 2.2 хувь буюу 135 хүнээр өссөн байна.

Нийт хэрэгт холбогдсон сэжигтэн, яллагдагчийн 14.0 хувь буюу 859 нь гэмт хэргийг бүлэглэн үйлдсэн, 14.5 хувь буюу 888 нь согтуугаар үйлдсэн, 7.8 хувь буюу 478 нь урьд ямар нэг ял шийтгэл хүлээж байсан хүмүүс үйлджээ. Сэжигтэн, яллагдагчийн 3.7 хувь буюу 227 нь хүүхэд, 16.8 хувь буюу 1032 нь эмэгтэйчүүд байна.