

НИЙСЛЭЛИЙН СТАТИСТИКИЙН ГАЗАР












# СТАТИСТИКИЙН ТАНИЛЦУУЛГА

Нийслэлийн эдийн засаг,  
нийгмийн байдал

2015 он  
8-р сар

АГУУЛГА

	Хуудасны дугаар
 НИЙСЛЭЛИЙН ЭДИЙН ЗАСАГ, НИЙГМИЙН ҮНДСЭН ҮЗҮҮЛЭЛТ, 2010-2015 ОН	2
 НИЙСЛЭЛИЙН ЭДИЙН ЗАСАГ, НИЙГМИЙН ҮНДСЭН ҮЗҮҮЛЭЛТ, ДҮҮРГЭЭР	3
 ХЭРЭГЛЭЭНИЙ ҮНЭ	4
 АЖ ҮЙЛДВЭР	13
 НИЙСЛЭЛИЙН ТӨСӨВ	16
 НИЙГМИЙН ДААТГАЛЫН ҮЙЛЧИЛГЭЭ	20
 ХҮН АМЫН АЖИЛ ЭРХЛЭЛТ	21
 ЭРҮҮЛ МЭНДИЙН ҮЙЛЧИЛГЭЭ	22
 ХОТЫН НИЙТИЙН АЖ АХУЙН ҮЙЛЧИЛГЭЭ	24
 АМЬДАРЧ БУЙ ОРЧИН	25
 ХОТЫН АЮУЛГҮЙ БАЙДАЛ	30
 ГЭМТ ХЭРЭГ	31

Хүснэгт 1. Нийслэлийн эдийн засаг, нийгмийн үндсэн үзүүлэлт, жил бүрийн эхний 8 сарын байдлаар

Үзүүлэлт	Хэмжих нэгж	2011 он	2012 он	2013 он	2014 он	2015 он
Суурин хүн ам, сарын эцэст	мянган хүн	1186.2 <sup>↑4.8</sup>	1231.8 <sup>↑3.8</sup>	1254.0 <sup>↑1.8</sup>	1297.2 <sup>↑3.4</sup>	1346.5 <sup>↑3.8</sup>
Шинээр төрсөн хүүхэд	тоо	21835 <sup>↑7.4</sup>	24155 <sup>↑10.6</sup>	26522 <sup>↑9.8</sup>	27692 <sup>↑4.4</sup>	27747 <sup>↑0.2</sup>
Ажилгүйчүүд, сарын эцэст	мянган хүн	10.2 <sup>↑25.9</sup>	16.5 <sup>↑61.8</sup>	11.6 <sup>↓29.7</sup>	13.7 <sup>↑18.1</sup>	10.4 <sup>↓24.1</sup>
үүнээс : эмэгтэй	мянган хүн	5.1 <sup>↑21.4</sup>	8.7 <sup>↑70.6</sup>	6.4 <sup>↓26.4</sup>	7.5 <sup>↑17.2</sup>	5.7 <sup>↓24.0</sup>
Халдварт өвчнөөр өвчилсөн хүн	тоо	11242 <sup>↓4.2</sup>	17513 <sup>↑55.8</sup>	12649 <sup>↓27.8</sup>	11527 <sup>↓8.9</sup>	31983 <sup>↑177.5</sup>
Бүртгэсэн гэмт хэрэг	тоо	7307 <sup>↑1.2</sup>	8329 <sup>↑14.0</sup>	10059 <sup>↑20.8</sup>	10927 <sup>↑8.6</sup>	12203 <sup>↑11.7</sup>
Хэрэглээний үнийн индексийн сарын өөрчлөлт	хувь	0.1 <sup>↓1.4</sup>	1.4 <sup>↑1.3</sup>	2.6 <sup>↑1.2</sup>	0.7 <sup>↓1.9</sup>	0.1 <sup>↓0.6</sup>
Валютын зах зээлийн ханш, сарын эцэст	1US\$ =₮	1249 <sup>↓4.0</sup>	1382 <sup>↑10.6</sup>	1617 <sup>↑17.0</sup>	1811 <sup>↑12.0</sup>	1991.5 <sup>↑10.0</sup>
Нийслэлийн төсвийн орлого	тэрбум төгрөг	144.3 <sup>↑56.0</sup>	255.5 <sup>↑77.1</sup>	431.5 <sup>↑68.9</sup>	504.9 <sup>↑17.0</sup>	513.9 <sup>↑1.8</sup>
Нийслэлийн төсвийн зарлага	тэрбум төгрөг	77.4 <sup>↑44.4</sup>	127.4 <sup>↑64.6</sup>	336.4 <sup>↑164.1</sup>	391.2 <sup>↑16.3</sup>	521.5 <sup>↑33.3</sup>

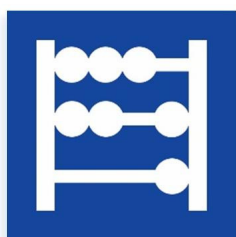
Тайлбар: өмнөх онтой харьцуулсан эерэг өөрчлөлтийн хувь -<sup>↑</sup>, <sup>↓</sup>; сөрөг өөрчлөлтийн хувь-<sup>↑</sup>, <sup>↓</sup>; = тогтвортой

Хүснэгт 2. Нийслэлийн эдийн засаг, нийгмийн үзүүлэлтүүд, дүүргээр

	Хэмжих Нэгж	2014 оны 8 сарын байдлаар				2015 оны 8 сарын байдлаар					
		Хотын дундаж	Хамгийн өндөр		Хамгийн бага		Хотын дундаж	Хамгийн өндөр		Хамгийн бага	
<b>Хүн амын нягтрал</b> /нэг кв км-т ногдох хүн/	Тоо	274	Баянгол	6904	Налайх	49	285	Баянгол	7206	Налайх	51
			Чингэлтэй	1779	Багануур	46		Чингэлтэй	1822	Багануур	46
			Сүхбаатар	652	Багахангай	28		Сүхбаатар	667	Багахангай	28
<b>Ажилгүйчүүд</b> хөдөлмөрийн насны 10 000 хүнд ногдох	0\000**	164	Багахангай	467	Баянзүрх	150	121	Багахангай	473	Баянзүрх	73
			Налайх	394	Баянгол	146		Налайх	367	Сонгинохайрхан	73
			Хан-Уул	210	Сонгинохайрхан	117		Багануур	238	Баянгол	51
<b>Нялхсын нас баралт</b> /амьд төрсөн 1000 хүүхдэд/	0\00*	14	Багахангай	33	Баянзүрх	11	15	Багахангай	22	Чингэлтэй	10
			Налайх	23	Баянгол	11		Сонгинохайрхан	14	Баянгол	9
			Багануур	14	Сүхбаатар	10		Баянзүрх	13	Багануур	7
10 000 хүн тутмаас <b>халдварт өвчнөөр</b> <b>өвчлөгсөд</b>	0\000	92	Налайх	126	Сонгинохайрхан	60	248	Баянзүрх	277	Хан-Уул	193
			Багануур	104	Баянгол	57		Сонгинохайрхан	225	Багануур	164
			Баянзүрх	95	Багахангай	16		Чингэлтэй	225	Багахангай	73
<b>Төсвийн орлого,</b> <b>зарлагын харьцаа</b> зарлага=100	мян.төг	129	Сүхбаатар	143	Багануур	89	99	Чингэлтэй	124	Багануур	80
			Чингэлтэй	138	Налайх	82		Сүхбаатар	123	Налайх	76
			Баянзүрх	133	Багахангай	58		Хан-Уул	115	Багахангай	72
18-аас дээш насны 10 000 хүнд ногдох <b>Гэмт хэрэг</b>	тоо	125	Сүхбаатар	171	Налайх	99	134	Сүхбаатар	221	Сонгинохайрхан	108
			Чингэлтэй	145	Багануур	84		Чингэлтэй	146	Хан-Уул	98
			Баянзүрх	126	Багахангай	48		Баянзүрх	136	Багахангай	75

Тайлбар: \* - промилль

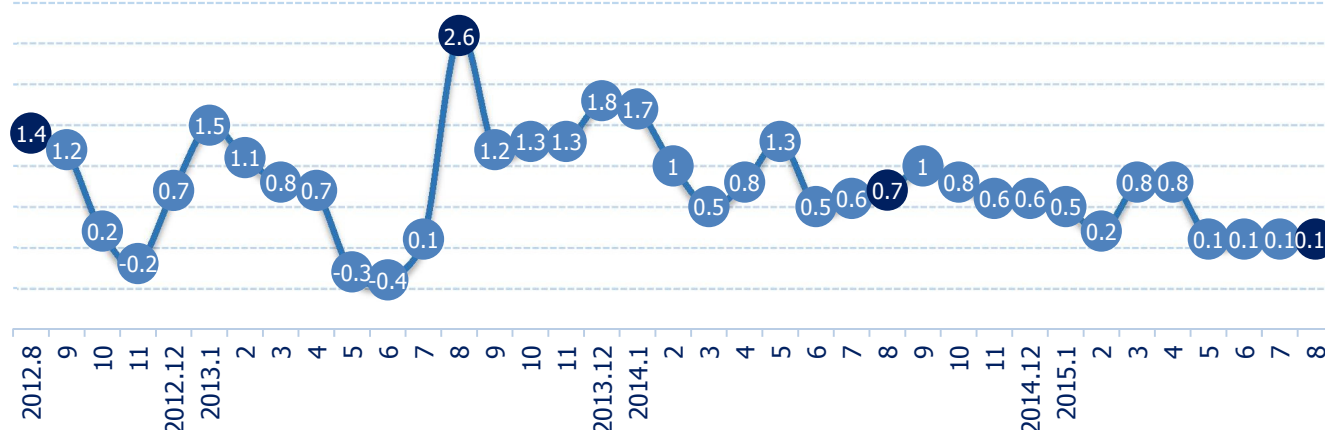
\*\* - продицимель



## ХЭРЭГЛЭЭНИЙ ҮНЭ

2015 оны 8-р сарын хэрэглээний үнийн индекс 2014 оны мөн үетэй харьцуулахад 5.9 хувь, 2014 оны жилийн эцэстэй харьцуулахад 2.8 хувь, өмнөх 7-р сартай харьцуулахад 0.1 хувиар тус тус өссөн байна.

Зураг 1. Хэрэглээний үнийн индекс, 2012-2015 он



Хэрэглээний үнийн индекс 2015 оны 8-р сард өмнөх оны эцэстэй харьцуулахад 2.8 хувиар өсөхөд хүнсний бараа, ундаа, усны бүлгийн үнэ 2.6 хувь, согтууруулах ундаа, тамхины бүлгийн үнэ 0.7 хувь, хувцас, бөс бараа, гутал 1.1 хувь, гэр ахуйн бараа, тавилга 4.5 хувь, эм тариа, эмнэлгийн үйлчилгээ 2.1 хувь, тээврийн үйлчилгээ 0.3 хувь, боловсролын үйлчилгээ 23.6 хувь, зочид буудал, нийтийн хоол, дотуур байрны үйлчилгээ 2.1 хувь, бусад бараа, үйлчилгээний бүлгийн үнэ 5.4 хувиар тус тус өссөн нь нөлөөлжээ.

Хүснэгт 3. Хэрэглээний үнийн индекс, барааны бүлгээр

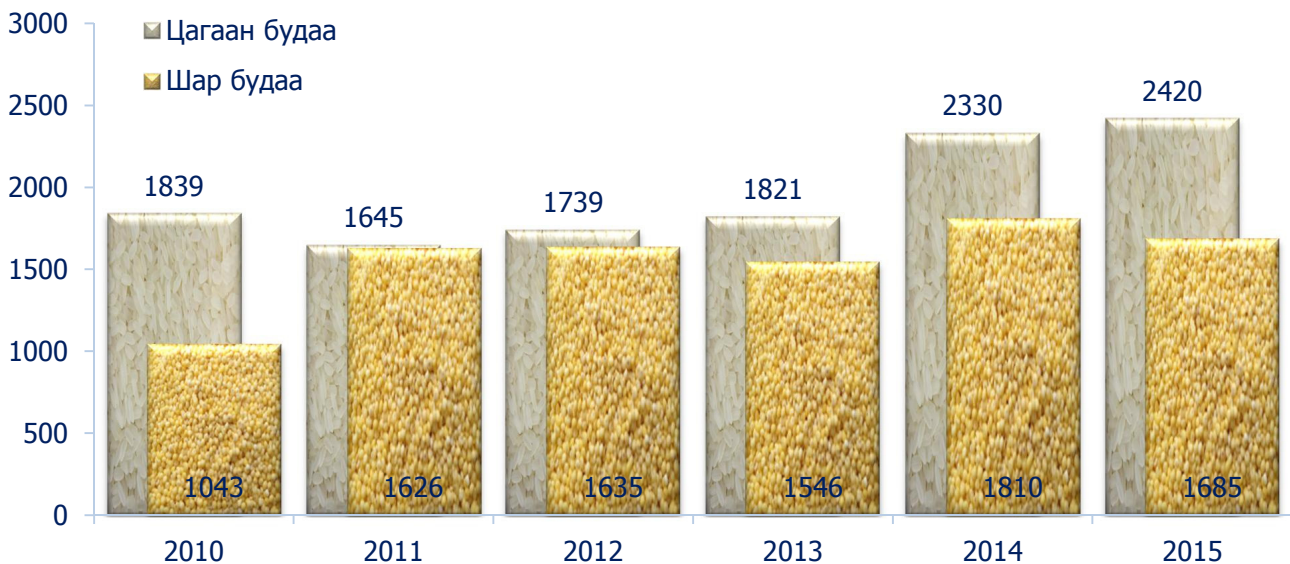
Бараа, үйлчилгээний бүлгийн нэр	<u>2015-08</u> 2014-08	<u>2015-08</u> 2014-12	<u>2015-08</u> 2015-07
Ерөнхий индекс	105.9	102.8	100.1
Хүнсний бараа, ундаа, ус	102.3	102.6	94.6
Согтууруулах ундаа, тамхи	105.1	100.7	100.0
Хувцас, бөс бараа, гутал	104.4	101.1	100.1
Орон сууц, ус, цахилгаан, түлш	112.7	97.2	100.1
Гэр ахуйн тавилга, гэр ахуйн бараа	108.4	104.5	100.4
Эм тариа, эмнэлгийн үйлчилгээ	104.7	102.1	100.0
Тээвэр	101.0	100.3	100.0
Холбооны хэрэгсэл, шуудангийн үйлчилгээ	99.3	99.3	100.0
Амралт, чөлөөт цаг, соёлын бараа, үйлчилгээ	101.4	99.9	100.3
Боловсролын үйлчилгээ	123.6	123.6	123.6
Зочид буудал, нийтийн хоол, дотуур байр	102.6	102.1	100.2
Бусад бараа, үйлчилгээ	106.7	105.4	100.0

2015 оны 8-р сард үнийн ажиглалт хийхээр хэрэглээний сагсанд сонгогдсон 329 нэрийн бараа, үйлчилгээний 14.6 хувийнх нь үнэ өсч, 7.9 хувийнх нь үнэ буурч, 77.5 хувийн бараа үйлчилгээний үнэ тогтвортой байлаа.

Хүснэгт 4. Улаанбаатар хотын хэрэглээний үнийн сарын индекс нөлөөлсөн бараа, үйлчилгээний үнийн өөрчлөлт

Бараа, үйлчилгээний бүлэг	Үнийн өөрчлөлт %	Дэд бүлэг, зарим барааны үнийн өөрчлөлт
Хүнсний бараа, ундаа, ус	-5.4	Энэ бүлгийн бууралтад мах, махан бүтээгдэхүүн 13.1 хувь, жимс, жимсгэнэ 0.2 хувь, төмс, хүнсний ногоо 4.7 хувиар тус тус буурсан нь нөлөөлжээ.
Хувцас, бөс бараа, гутал	0.1	Хувцас, бөс бараа, гутлын бүлгийн өсөлтөд бүх төрлийн гутал 0.1 хувиар өссөн нь нөлөөлөв.
Орон сууц, ус, цахилгаан, түлш	0.1	Орон сууц, ус, цахилгаан, түлшний бүлгийн өсөлтөд сууц хөлслөгчийн төлсөн бодит түрээс 2.7 хувь, орон сууцны урсгал засварын бараа, материал 0.1 хувиар өссөн нь нөлөөлжээ.
Гэр ахуйн тавилга, гэр ахуйн бараа	0.4	Энэ бүлгийн өсөлтөд гэр ахуйн оёмол, нэхмэл эдлэл 0.7 хувь, гэр ахуйн удаан эдэлгээт цахилгаан бараа 1.4 хувь, гэр ахуйн шилэн эдлэл, сав суулга 0.8 хувь, жижиг багаж хэрэгсэл 0.7 хувиар өссөн нь нөлөөлсөн байна.
Амралт, чөлөөт цаг, соёлын бараа, үйлчилгээ	0.3	Амралт, чөлөөт цаг, соёлын бараа, үйлчилгээний өсөлтөд ном, сонин, бичгийн хэрэгсэл 0.7 хувиар өссөн нь нөлөөлөв.
Боловсролын үйлчилгээ	23.6	Энэ бүлгийн өсөлт нь боловсролын үйлчилгээ 23.6 хувиар нэмэгдснээс шалтгаалжээ.
Зочид буудал, нийтийн хоол, дотуур байрны үйлчилгээ	0.2	Энэ бүлгийн өсөлтөд зочид буудал, дотуур байрны үйлчилгээ 9.4 хувиар өссөн нь нөлөөлсөн байна.

Зураг 2. Нэг кг будааны дундаж үнэ, 2010-2015 оны 8-р сард, төгрөг

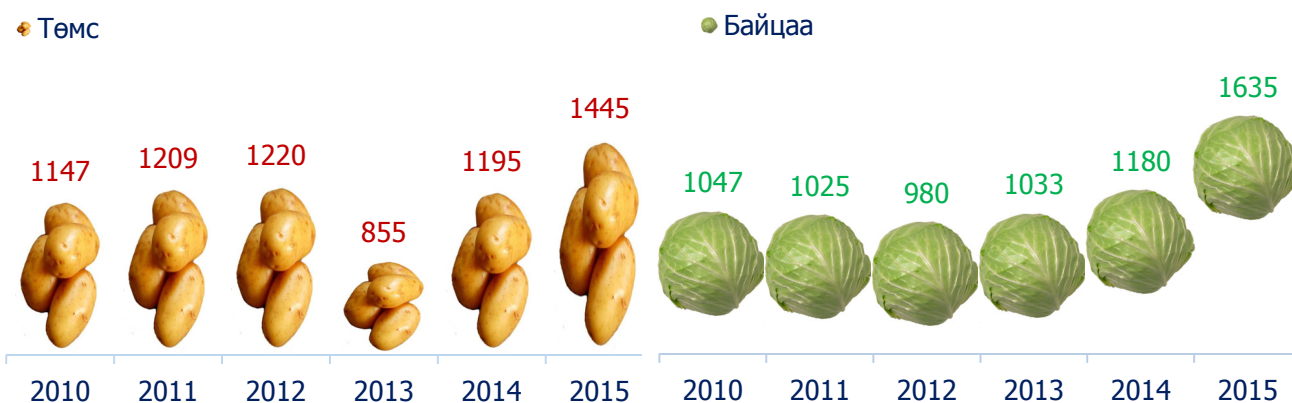


Зураг 3. Нэг кг дээд гурилын дундаж үнэ, 2010-2015 оны 8-р сард, төгрөг



2015 оны 8-р сард хүнсний зах, дэлгүүрт жижиглэн худалдаалах махны үнэ өмнөх сартай харьцуулахад хонины ястай мах 11.4 хувиар, үхрийн ястай мах 9.5 хувиар тус тус буурсан байна. Өмнөх сартай харьцуулахад талх, гурил, будааны бүлгийн үнэ 1.3 хувиар нэмэгдсэн бол харин хүнсний ногооны бүлгийн үнэ 4.7 хувиар буурчээ.

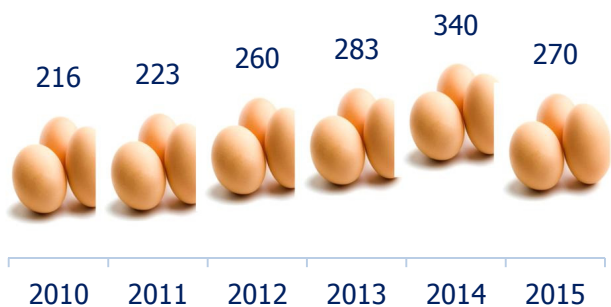
Зураг 4. Нэг кг хүнсний ногооны дундаж үнэ, 2010-2015 оны 8-р сард



Зураг 5. Нэг кг хүнсний ногооны дундаж үнэ, 2010-2015 оны 8-р сард



Зураг 6. Нэг ширхэг өндөгний дундаж үнэ, 2010-2015 оны 8-р сард



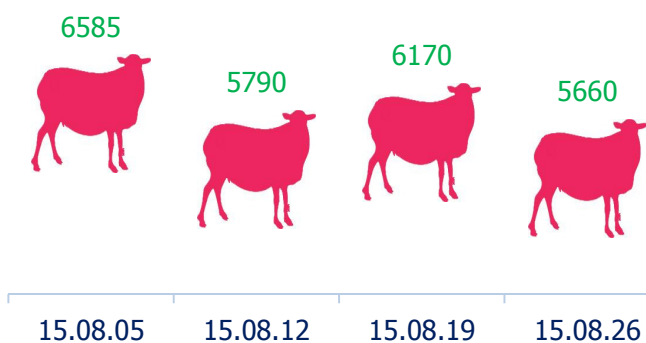
Зураг 7. Нэг кг хүнсний ногооны дундаж үнэ, 2010-2015 оны 8-р сард



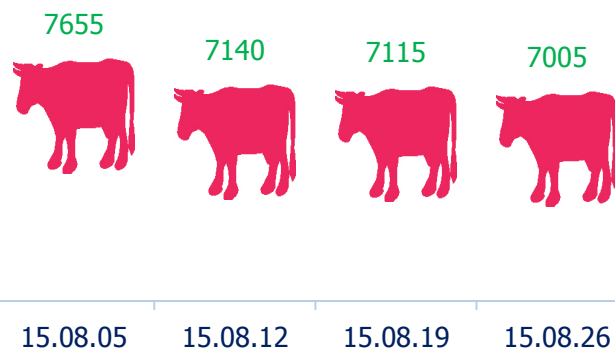
Хүснэгт 5. Нэг кг махны жижиглэн худалдах дундаж үнэ, 2013-2015 оны сараар, төгрөгөөр

Үхрийн мах												
	I	II	III	IV	V	VI	VII	VIII	IX	X	XI	XII
2013 он	7335	8025	7895	8330	8380	8275	8225	7710	7825	7245	7115	7280
2014 он	7980	7775	8425	8370	8685	8730	7955	7590	7635	7550	7495	7465
2015 он	7415	7565	7810	8080	8145	8445	7985	7230				
Хонины мах												
	I	II	III	IV	V	VI	VII	VIII	IX	X	XI	XII
2013 он	6480	7095	7060	7420	7490	7470	7415	6710	6540	6215	6085	6245
2014 он	6855	6675	7040	7630	7800	7685	7030	6585	6395	5965	5835	5940
2015 он	5860	6140	6735	7460	7555	7455	6830	6050				

Зураг 8. Нэг кг хонины махны дундаж үнэ 2015 оны 8-р сард



Зураг 9. Нэг кг үхрийн махны дундаж үнэ 2015 оны 8-р сард





Багануур, Эмээлт захын дундаж үнээр нас гүйцсэн адуу 800.0 мянган төгрөг, үхэр 1.1 сая төгрөг, эр хонь 170.0 мянган төгрөг, эм хонь 120.0 мянган төгрөг, ямаа 55.0-100.0 мянган төгрөгийн ханштай байв.

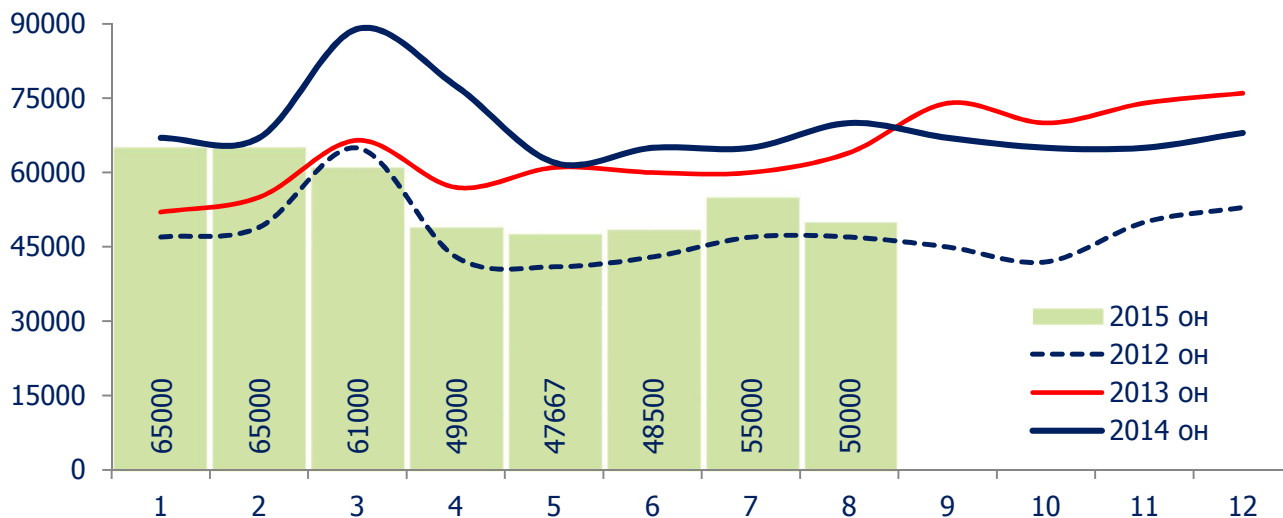
2015 оны 8-р сарын 28 ны өдрийн үнийн ажиглалтаар “Хүчит шонхор” зах дээр нэг кг тэмээний мах 5500 төгрөг, “Далай ээж” зах дээр гахайн мах 7500 төгрөг, тахианы мах 6000 төгрөгийн ханштай байв.

Хүснэгт 6. Арьс ширний дундаж үнэ, төгрөгөөр

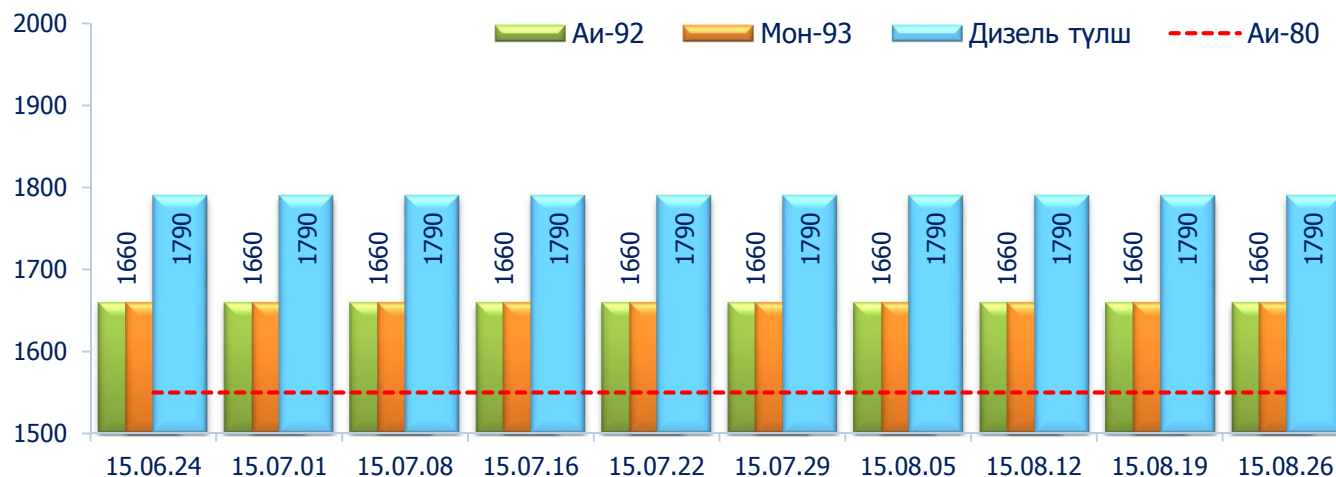
	2014 он VIII сар	2015 он	
		VII сар	VIII сар
Тэмээний шир	13000	21500	19000
Адууны шир	25000	35000	34333
Үхрийн шир	55000	56667	52667
Хонины арьс	4000	2833	2167
Ямааны арьс /ноолуургүй/	5000	2266	2833
Ямааны ноолуур	64000	55000	50000

Улаанбаатар хотын түүхий эдийн захуудын сарын дундаж үнээр ямааны цагаан ноолуур 50000 төгрөг, тэмээний шир 19000 төгрөг, адууны шир 34333 төгрөг, үхрийн шир 1.8-2.3 метр урттай бол 30000 төгрөг, 2.3 метрээс дээш урттай нь 52667 төгрөг, хонины нэхий 2167 төгрөг, ямааны ноолуургүй арьс 2833 төгрөгийн ханштай байлаа.

Зураг 10. Ямааны ноолуурын дундаж үнэ, төгрөгөөр



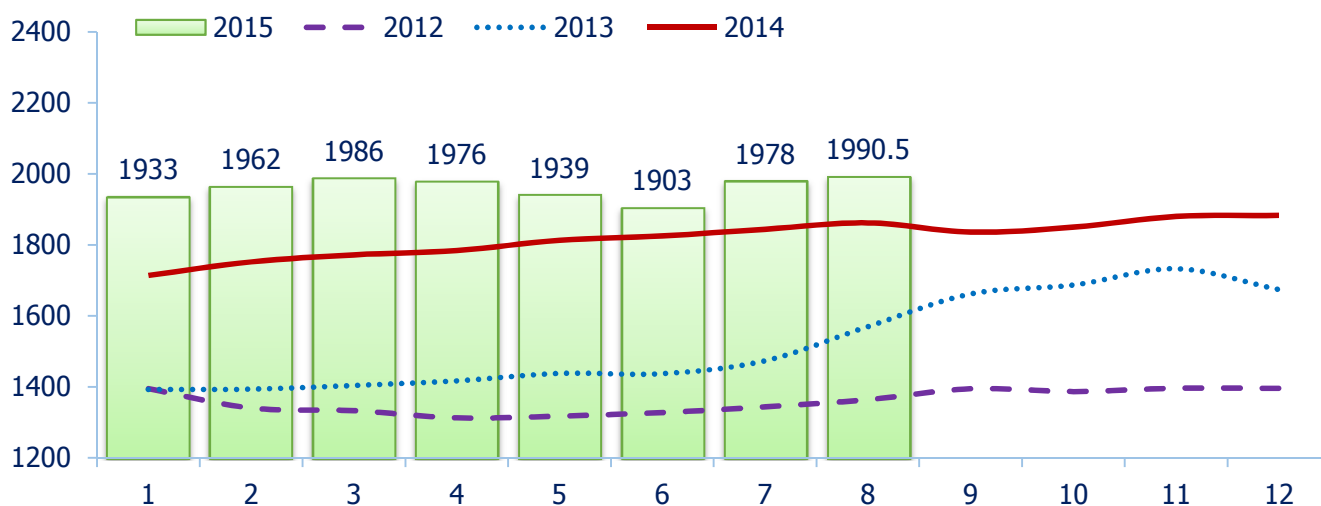
Зураг 11. Шатахууны үнэ, 2015 оны 6, 7, 8-р сарын байдлаар



Хүснэгт 7. Түлшний үнэ, 2015.08.26, төгрөг Хүснэгт 8. Нэг литр шатахууны үнэ, 2015.08.26, төгрөг

Байршил	Түлшний мод шуудай (6-7 кг)		Нүүрс (Налайх) (12-14 кг)	ШТС	Аи 95	Аи 80	Аи 92	Мон 93	Дизель түлш	Газ
	Хар мод	Нарс мод								
Чингэлтэй	1100		1800	Жаст Ойл	1890	1550	1660		1790	
Сүхбаатар	1100		2000	Петровис	1890	1550	1660	1660	1790	
Цайз зах	1000		1800	Магнай трейд	1890	1550	1660		1790	
Хангай зах	1000	900	1500	Сод монгол	1890		1660		1790	
Дундаж үнэ	1050	900	1775	Шунхлай		1550	1660		1790	
				Юнигаз						1100
				Дундаж үнэ	1890	1550	1660	1660	1790	1100

Зураг 12. Төгрөгийн ам.доллартай харьцах сарын дундаж ханш, 2012-2015 он



Мэдээлийн эх сурвалж: Монголбанкны статистикийн мэдээлэл

Хүснэгт 9. Хүнсний барааны дундаж үнийн зэрэгцүүлэлт, 2015 оны 6, 7, 8-р сарын өдрүүдээр

		хэмжих нэгж	2015 06.17	2015 06.24	2015 07.01	2015 07.08	2015 07.16	2015 07.22	2015 07.29	2015 08.05	2015 08.12	2015 08.19	2015 08.26	15.08.26 15.08.19
"Алтан тариа" гурил	дээд	кг	1185	1185	1185	1185	1185	1185	1245	1240	1235	1235	1255	101.6
	1-р зэрэг	кг	995	995	995	995	995	995	1050	1045	1035	1030	1045	101.5
"Алтан тариа" савласан гурил	дээдийн дээд	кг	1585	1585	1585	1555	1555	1550	1555	1555	1565	1605	1615	100.6
	дээд	кг	1220	1220	1225	1225	1225	1225	1275	1275	1275	1285	1295	100.8
	1-р зэрэг	кг	1030	1030	1030	1030	1030	1035	1075	1075	1075	1080	1090	100.9
	2-р зэрэг	кг	830	830	830	830	830	830	835	835	835	875	870	99.4
"Алейка" дээд гурил		кг	1310	1310	1310	1310	1310	1310	1310	1310	1310	1310	1315	100.4
Сүү	Сүү ХК 1л	литр	2085	2085	2085	2085	2085	2085	2085	2085	2045	2055	2045	99.5
	Сүү ХК 0.5л	литр	900	900	900	900	900	900	900	900	890	890	890	100.0
	Задгай	литр	1200	1200	1200	1200	1200	1200	1200	1200	1220	1235	1235	100.0
Тараг, Цөцгийтэй		литр	2170	2170	2170	2170	2170	2170	2160	2160	2080	2100	2110	100.5
Талх	Атар	ширхэг	1080	1080	1080	1080	1080	1080	1080	1080	1140	1130	1140	100.9
	Зууван чех	ширхэг	1225	1225	1225	1225	1225	1225	1235	1235	1245	1245	1265	101.6
Будаа	цагаан	кг	2365	2365	2365	2365	2365	2365	2365	2365	2420	2420	2420	100.0
	шар	кг	1785	1785	1785	1785	1785	1785	1785	1785	1685	1685	1685	100.0
Цөцгийн тос, "Сүү" ХК		кг	3005	3005	3005	3005	3005	3005	3005	3025	3090	3285	3285	100.0
Ургамлын тос		1 литр	3240	3240	3240	3240	3240	3290	3290	3290	3380	3380	3365	99.6
Ногоон цай, Гүрж		кг	5195	5195	5195	5195	5195	5195	5195	5195	5195	5195	5325	102.5
Элсэн чихэр		кг	1730	1730	1730	1730	1730	1730	1730	1730	1730	1730	1730	100.0
Хонины мах	ястай*	кг	7430	7205	6995	7035	6890	6650	6585	6585	5790	6170	5660	91.7
	цул	кг	7930	7830	7710	7690	7650	7550	7490	7490	6990	7195	6650	92.4
Үхрийн мах	ястай*	кг	8445	8445	8170	8030	8030	8020	7685	7655	7140	7115	7005	98.5
	цул*	кг	10680	10570	10545	10430	10365	10265	9835	9835	9135	8655	8205	94.8
Адууны мах, ястай*		кг	6135	6135	6135	6135	6135	6135	5720	5720	5295	5475	4645	84.8
Ямааны мах, ястай*		кг	6235	6035	5810	5810	5520	5515	5435	5435	4965	5125	4925	96.1
Төмс, монгол		кг	1325	1325	1250	1250	1250	1250	1565	1610	1625	1635	1445	88.4
Лууван, монгол		кг	1300	1235	1255	1255	1240	1260	1760	1760	1530	2035	1980	97.3
Байцаа, монгол		кг	1295	1295	1330	1330	1330	1335	2010	2010	2010	1590	1635	102.8
Манжин, монгол		кг	1745	1745	1765	1765	1765	1750	2210	2225	2280	2265	2220	98.0
Сонгино, хятад бөөрөнхий		кг	1160	1160	1200	1200	1200	1210	1210	1210	1270	1455	1390	95.5
Алим, фүжи		кг	4245	4245	4070	4070	4070	4070	4070	4070	3920	3920	3920	100.0
Өндөг, ОХУ		ширхэг	305	305	305	305	305	305	305	305	305	275	270	98.2

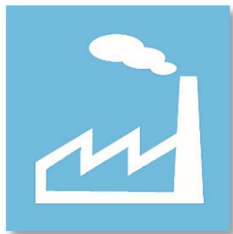
Хүснэгт 10. Хүнсний барааны дундаж үнийн зэрэгцүүлэлт, 2010-2015 оны 8-р сарын IV долоо хоногоор

		хэмжих нэгж	2010.8	2011.8	2012.8	2013.8	2014.8	15.08.26	2015/2014	2015/2013	2015/2012	2015/2011	2015/2010
"Алтан тариа" гурил	дээд	кг	810	867	827	964	1185	1255	105.9	130.2	151.8	144.8	154.9
	1-р зэрэг	кг	707	718	698	733	1010	1045	103.5	142.6	149.7	145.5	147.8
"Алтан тариа" савласан гурил	дээдийн дээд	кг	1014	1054	1065	1470	1655	1615	97.6	109.9	151.6	153.2	159.3
	дээд	кг	857	942	888	1065	1225	1295	105.7	121.6	145.8	137.5	151.1
	1-р зэрэг	кг	775	767	775	755	1045	1090	104.3	144.4	140.6	142.1	140.6
	2-р зэрэг	кг	593	602	591	584	810	870	107.4	149.0	147.2	144.5	146.7
"Алейка" дээд гурил		кг	808	910	890	1354	1335	1315	98.5	97.1	147.8	144.5	162.7
Сүү	Сүү ХК 1л	литр			1431	1677	2065	2045	99.0	121.9	142.9		
	Сүү ХК 0.5л	литр			606	739	990	890	89.9	120.4	146.9		
	Задгай	литр	767	867	867	925	1000	1235	123.5	133.5	142.4	142.4	161.0
Тараг, Цөцгийтэй		литр			1453	1587	1945	2110	108.5	133.0	145.2		
Талх	Атар	ширхэг	634	650	653	822	1075	1140	106.0	138.7	174.6	175.4	179.8
	Зууван чех	ширхэг			924	926	1190	1265	106.3	136.6	136.9		
Будаа	цагаан	кг	1839	1645	1739	1821	2330	2420	103.9	132.9	139.2	147.1	131.6
	шар	кг	1043	1626	1635	1546	1810	1685	93.1	109.0	103.1	103.6	161.6
Цөцгийн тос, "Сүү" ХК		кг			2210	2206	2625	3285	125.1	148.9	148.6		
Ургамлын тос		1 литр			2708	2829	3135	3365	107.3	118.9	124.3		
Ногоон цай, Гүрж		кг			3698	4131	5200	5325	102.4	128.9	144.0		
Элсэн чихэр		кг	1822	1675	1735	1656	1715	1730	100.9	104.5	99.7	103.3	95.0
Хонины мах	ястай*	кг				6535	6495	5660	87.1	86.6			
	цул	кг	3650	4400	7540	7500	7900	6650	84.2	88.7	88.2	151.1	182.2
Үхрийн мах	ястай*	кг				7765	7550	7005	92.8	90.2			
	цул*	кг				9660	8685	8205	94.5	84.9			
Адууны мах, ястай*		кг				5560	5475	4645	84.8	83.5			
Ямааны мах, ястай*		кг				5640	5590	4925	88.1	87.3			
Төмс, монгол		кг	1147	1209	1220	855	1195	1445	120.9	169.0	118.4	119.5	126.0
Лууван, монгол		кг	1167	1214	1240	1380	1535	1980	129.0	143.5	159.7	163.1	169.7
Байцаа, монгол		кг	1047	1025	980	1033	1180	1635	138.6	158.3	166.8	159.5	156.2
Манжин, монгол		кг	1200	1149	1178	1460	1535	2220	144.6	152.1	188.5	193.2	185.0
Сонгино, хятад бөөрөнхий		кг	1001	1000	1060	1289	1300	1390	106.9	107.8	131.1	139.0	138.9
Алим, фүжи		кг			3780	3500	4035	3920	97.1	112.0	103.7		
Өндөг, ОХУ		ширхэг	216	223	260	283	340	270	79.4	95.4	103.8	121.1	125.0

Хүснэгт 11. Хүнсний барааны үнийн зэрэгцүүлэлт, 2015 оны 8-р сарын 26-ний өдрийн байдлаар

		хэмжих нэгж	"Баянзүрх" зах	"Замбала" Супер-маркет	"Хүчит шонхор" зах	"Бөмбөгөр" ХТ	"Меркури" зах	"Барс" ХТ	"Таван эрдэнэ" зах	"Хархорин" зах	"Номин" Супер-маркет	"Макс" Супер-маркет	"Оргил" Супер-маркет	дундаж үнэ
"Алтан тариа" гурил	дээд	кг	1300	1164	1300	1150		1150	1300	1300	1316	1332	1243	1255
	1-р зэрэг	кг	1100	1008	1100	950		950	1100	1100	1080	1032	1023	1045
"Алтан тариа" савласан гурил	дээдийн дээд	кг	1600	1540	1600	1500	2000	1500	1700	1600	1519	1660	1540	1615
	дээд	кг	1300	1250	1300	1200	1500	1200	1300	1300	1249	1360	1270	1295
	1-р зэрэг	кг	1100	1070	1100	1000	1300	1000	1100	1100	1019	1120	1070	1090
	2-р зэрэг	кг	900	970	800	800	1100	800	900	800	869	780	830	870
"Алейка" дээд гурил		кг	1400	1365	1400	1200	1500	1200	1350	1400		1176	1176	1315
Сүү	Сүү ХК 1л	литр	2000	2200	2000	2000	2200	1900	2100	2000	2079	2050	1980	2045
	Сүү ХК 0.5л	литр	900	900	800	900	1000	800	1000	900	899	850	830	890
	Задгай	литр	1200		1300	1200			1200	1000	1499			1235
Тараг, Цөцгийтэй		литр	2200	2100	2000	2000	2200	1900	2300	2100	2399	2050	1980	2110
Талх	Атар	ширхэг	1200	1200	1200	1200	1200	1200	1100	1050	1019	1050	1100	1140
	Зууван чех	ширхэг	1300	1260	1300	1300	1200	1300	1250	1200	1299	1280	1200	1265
Будаа	цагаан	кг	2300		2200	2100		2200	2300	2200	2769	2640	3060	2420
	шар	кг	1600		1500	1500		1500	1900	1800		1980		1685
Цөцгийн тос, "Сүү" ХК		кг	3500	3120	3500	3200	4000	3000	3000	3200	3379	3180	3080	3285
Ургамлын тос		1 литр	3200		3200	3200	3300	3300	3500	3200	3629	3660	3470	3365
Ногоон цай, Гүрж		кг	5000		5500	4900		5000	5700	5500	5669			5325
Элсэн чихэр		кг	1600		1500	1400	1900	1500	1700	1800		2050	2100	1730
Хонины мах	ястай*	кг	5800		5500	6500	9000	6300	6800	5000	8999	6550		5660
	цул	кг	6000		5800	7000		7000	7000	6300		7450		6650
Үхрийн мах	ястай*	кг	6500		7000	7500	10000	7500	8500	6500	8999	7400		7005
	цул*	кг	7500		7500	9500	11000	8500	9500	7500	10999	8450		8205
Адууны мах, ястай*		кг	5000		4500	6000		6000		4500				4645
Ямааны мах, ястай*		кг			5200			5000		4600				4925
Төмс, монгол		кг	1200	1500	1200	1200	1300	1300	1300	1300	1200	1900	2500	1445
Лууван, монгол		кг	2500	900	1500	2000	2000	2000	2100	2000	1799	2500	2500	1980
Байцаа, монгол		кг	1800	1500	1300	1500	1500	1500	1500	1400	1799	2500	1700	1635
Манжин, монгол		кг	2500	2500	2000	2000	2500	2000	2500	2000	2249	1650	2500	2220
Сонгино, хятад бөөрөнхий		кг	1500	1500	1000	1500	1500	1500	1500	1200	1129	1450	1500	1390
Алим, фүжи		кг	3500		3500	4000	3500	3500	4500	3500		4800	4500	3920
Өндөг, ОХУ		ширхэг	280	360	220	250	300	240	280	250	279	250	270	270

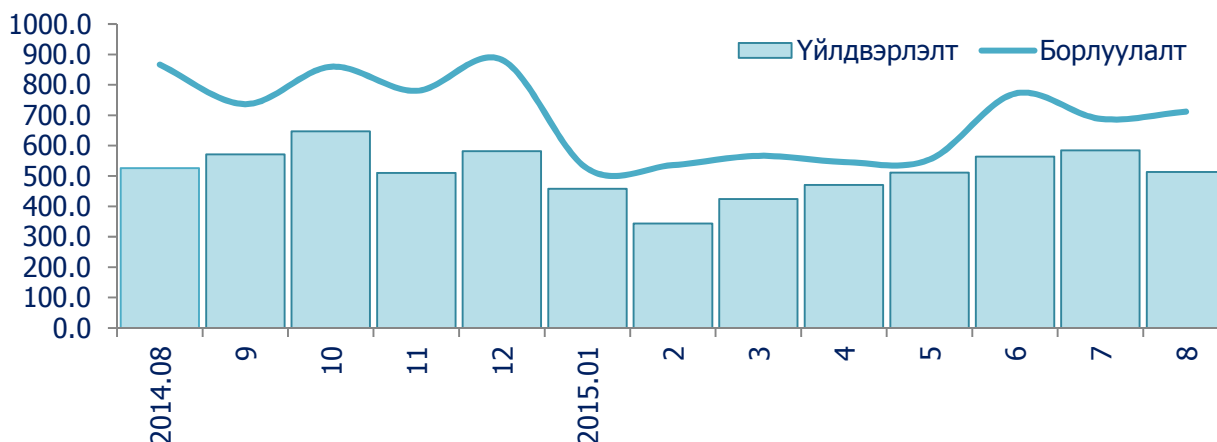
Тайлбар: \* Махны дундаж үнийг хүнсний захуудын махны борлуулалтын хувийн жинд үндэслэн жигнэсэн дундаж аргаар тооцов.



## АЖ ҮЙЛДВЭР

Нийслэлийн аж үйлдвэрийн газрууд 2015 оны эхний 8 сард 3865.7 тэрбум төгрөгийн бүтээгдэхүүн үйлдвэрлэж, 4898.7 тэрбум төгрөгийн борлуулалт хийсэн нь өнгөрсөн онтой харьцуулахад үйлдвэрлэлт 1.7 хувиар, борлуулалт 0.4 хувиар буурсан байна.

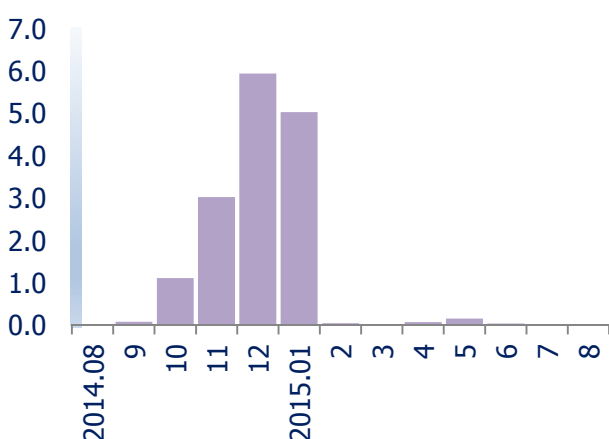
Зураг 13. Аж үйлдвэрийн үйлдвэрлэлт, борлуулалт, 2014-2015 оны сар бүрээр, тэрбум төгрөг



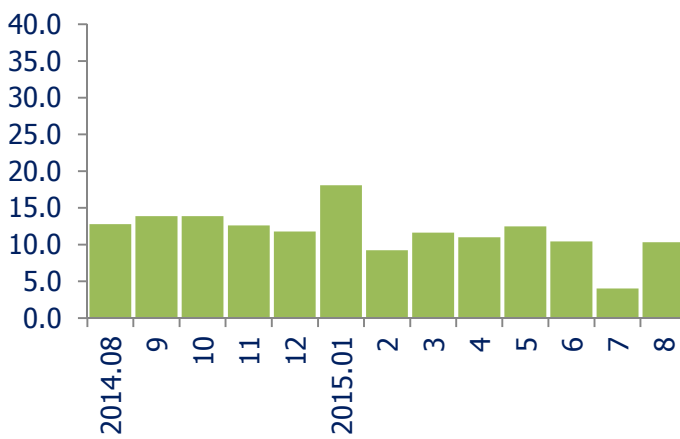
Аж үйлдвэрийн бүтээгдэхүүн үйлдвэрлэлийг өнгөрсөн онтой харьцуулахад цахилгаан, дулааны эрчим хүч, усан хангамжийн үйлдвэрлэлт 18.8 хувиар, хүнсний бүтээгдэхүүн үйлдвэрлэлт 16.1 хувиар, боловсруулах үйлдвэрлэлт 0.7 хувиар тус тус өсч, уул уурхайн олборлох үйлдвэрлэлт 5.7 хувиар буурсан байна.

Нийслэлийн аж үйлдвэрийн салбар 2015 оны 8-р сард 512.8 тэрбум төгрөгийн бүтээгдэхүүн үйлдвэрлэлт хийснээс уул уурхайн олборлох салбар 68.8 хувийг, цахилгаан дулааны эрчим хүч усан хангамжийн үйлдвэрлэлт 9.0 хувийг, боловсруулах үйлдвэрлэлт 22.2 хувийг тус тус эзэлж байна.

Зураг 14. Махны үйлдвэрлэлт, мян.тн



Зураг 15. Гурил үйлдвэрлэлт, мян.тн



Аж үйлдвэрийн нийт борлуулалтын 1677.4 тэрбум төгрөгийг дотоодод, 3221.3 тэрбум төгрөгийг гадаадад борлуулав.

2015 оны эхний 8 сард нийт борлуулсан бүтээгдэхүүний 65.8 хувийг экспортоор гаргасан байна. Нийт экспортын 2.5 хувийг нүүрс олборлолт, 16.4 хувийг газрын тос шатдаг хий олборлолт, 71.3 хувийг төмрийн хүдэр олборлолт, 0.9 хувийг бусад ашигт малтмал олборлолт, 5.2 хувийг нэхмэлийн үйлдвэрлэлт, 0.2 хувийг арьс шир боловсруулах үйлдвэрлэлт, 0.1 хувийг хүнсний үйлдвэрлэлт, 3.4 хувийг бусад үйлдвэрлэлт тус тус эзэлж байна.

Хүснэгт 12 . Аж үйлдвэрийн нийт бүтээгдэхүүний үйлдвэрлэлт, салбараар, өссөн дүнгээр /оны үнээр, сая төгрөг/

Салбараар	Нийт бүтээгдэхүүн		
	2014 он VIII сар	2015 он VIII сар	$\frac{2015}{2014}$ %
Уул уурхай олборлох үйлдвэр	2477107.1	2336900.0	94.3
Нүүрс олборлолт	196679.5	166948.3	84.9
Газрын тос, шатдаг хий олборлолт	849973.4	561280.6	66.0
Төмрийн хүдэр олборлолт	1381665.4	1565372.0	113.3
Бусад ашигт малтмал олборлолт	48788.8	43299.1	88.7
Боловсруулах үйлдвэр	1102196.6	1109614.1	100.7
Хүнсний бүтээгдэхүүн үйлдвэрлэл	466176.3	541158.4	116.1
Мах, загас, ногоо, тос боловсруулалт	34897.9	49629.4	142.2
Сүү, сүүн бүтээгдэхүүн үйлдвэрлэл	33346.9	34133.0	102.4
Үр тарианы гурил, малын тэжээл	88396.6	79135.3	89.5
Хүнсний бусад бүтээгдэхүүн	56806.3	63480.9	111.7
Ундаа үйлдвэрлэл	252728.6	314779.8	124.6
Тамхи үйлдвэрлэл	49319.0	32173.8	65.2
Нэхмэлийн үйлдвэрлэлт	188221.7	249469.8	132.5
Хувцас үйлдвэрлэл, үслэг арьс боловсруулалт	5513.2	7461.2	135.3
Арьс шир боловсруулах үйлдвэр	6221.1	10082.8	162.1
Мод модон эдлэл үйлдвэрлэл	1934.7	2090.9	108.1
Цаас, цаасан бүтээгдэхүүн үйлдвэрлэл	2822.8	4922.6	174.4
Хэвлэл болон дуу бичлэгийн үйл ажиллагаа	15759.9	16617.1	105.4
Химийн бүтээгдэхүүн үйлдвэрлэл	28362.3	32072.9	113.1
Резинэн болон хуванцар бүтээгдэхүүн	18989.7	23291.7	122.7
Төмөрлөг бус эдлэлийн үйлдвэрлэл	61366.9	30943.5	50.4
Цахилгаан машин, хэрэгсэл үйлдвэрлэл	0.0	46.5	
Эмнэлгийн багаж хэрэгсэл үйлдвэрлэл	81.0	804.4	9.9*
Тээврийн бусад хэрэгсэл үйлдвэрлэл	1551.0	1804.4	116.3
Мебель тавилга үйлдвэрлэл, бусад үйлдвэрлэл	255877.0	156674.1	61.2
Цахилгаан, дулаан, усан хангамж	352775.0	419157.1	118.8
Цахилгаан, дулаан уур үйлдвэрлэлт	333171.9	390303.7	117.1
Ус ариутгал, усан хангамж	19603.1	28853.4	147.2
<b>ДҮН</b>	<b>3932078.7</b>	<b>3865671.2</b>	<b>98.3</b>

\*дахин

Хүснэгт 13 . Аж үйлдвэрийн нийт бүтээгдэхүүний борлуулалт, салбараар, өссөн дүнгээр оны үнээр, сая төгрөг/

Салбараар	Аж үйлдвэрийн борлуулалт			
	2014 он VIII сар	2015 он VIII сар	$\frac{2015}{2014}$ %	үүнээс: экспорт, %
Уул уурхай олборлох үйлдвэр	3144474.7	3342732.7	106.3	87.7
Нүүрс олборлолт	147892.0	136158.0	92.1	58.8
Газрын тос, шатдаг хий олборлолт	787243.2	529871.5	67.3	100.0
Төмрийн хүдэр олборлолт	2167814.2	2646710.3	122.1	86.7
Бусад ашигт малтмал олборлолт	41525.3	29992.9	72.2	91.2
Боловсруулах үйлдвэр	1418957.3	1136835.6	80.1	25.4
Хүнсний бүтээгдэхүүн үйлдвэрлэл	621180.6	628050.9	101.1	0.4
Мах, загас, ногоо, тос боловсруулалт	113495.3	107660.8	94.9	1.7
Сүү, сүүн бүтээгдэхүүн үйлдвэрлэл	33677.3	34538.4	102.6	
Үр тарианы гурил, малын тэжээл	89742.3	92759.3	103.4	
Хүнсний бусад бүтээгдэхүүн	58998.7	62984.6	106.8	
Ундаа үйлдвэрлэл	325267.0	330107.8	101.5	0.2
Тамхи үйлдвэрлэл	51688.5	45783.0	88.6	
Нэхмэлийн үйлдвэрлэлт	170973.3	213855.3	125.1	78.8
Хувцас үйлдвэрлэл, үслэг арьс боловсруулалт	6778.8	5148.0	75.9	
Арьс шир боловсруулах үйлдвэр	5532.8	10082.8	182.2	73.8
Мод модон эдлэл үйлдвэрлэл	1869.6	2018.4	108.0	
Цаас, цаасан бүтээгдэхүүн үйлдвэрлэл	3283.3	4900.1	149.2	
Хэвлэл болон дуу бичлэгийн үйл ажиллагаа	16779.4	16850.2	100.4	
Химийн бүтээгдэхүүн үйлдвэрлэл	32152.0	30022.0	93.4	
Резинэн болон хуванцар бүтээгдэхүүн	20273.9	24787.9	122.3	
Төмөрлөг бус эдлэлийн үйлдвэрлэл	60361.9	32043.3	53.1	
Цахилгаан машин, хэрэгсэл үйлдвэрлэл	0.0	46.5		
Эмнэлгийн багаж хэрэгсэл үйлдвэрлэл	81.0	804.4	9.9*	
Тээврийн бусад хэрэгсэл үйлдвэрлэл	1494.9	1754.4	117.4	
Мебель тавилга үйлдвэрлэл, бусад үйлдвэрлэл	426507.3	120688.4	28.3	90.9
Цахилгаан, дулаан, усан хангамж	352775.0	419157.1	118.8	
Цахилгаан, дулаан уур үйлдвэрлэлт	333171.9	390303.7	117.1	
Ус ариутгал, усан хангамж	19603.1	28853.4	147.2	
ДҮН	4916207.0	4898725.4	99.6	65.8

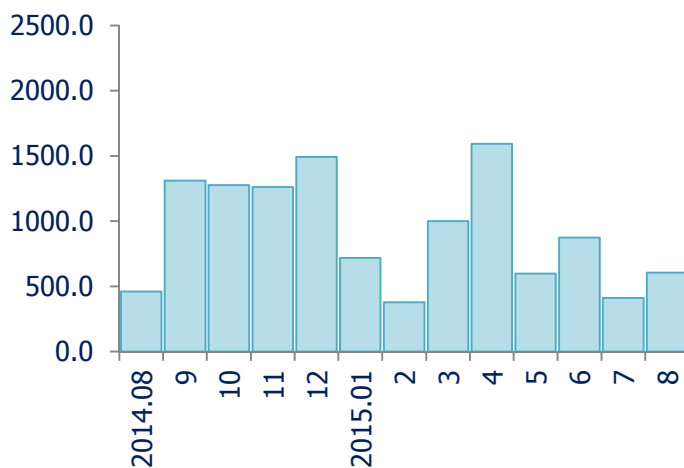
\*дахин



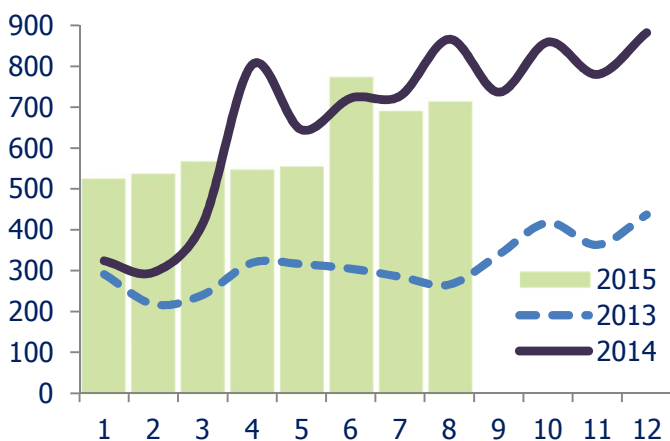
Зураг 16. Талх, архи дарсны үйлдвэрлэлт



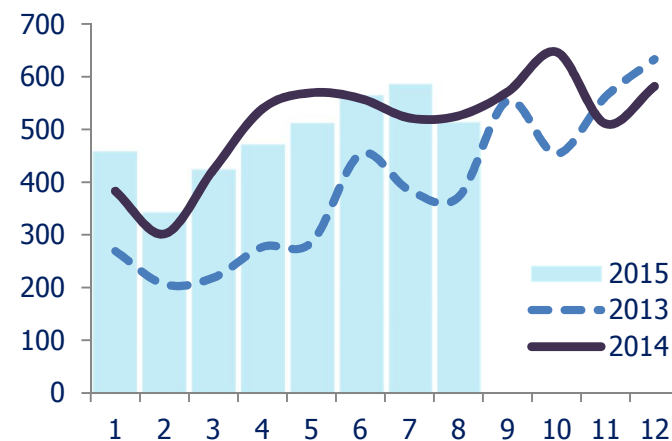
Зураг 17. Нүүрс олборлолт, мян.тн



Зураг 18. Борлуулалт, 2013-2015 он, тэрбум төгрөг



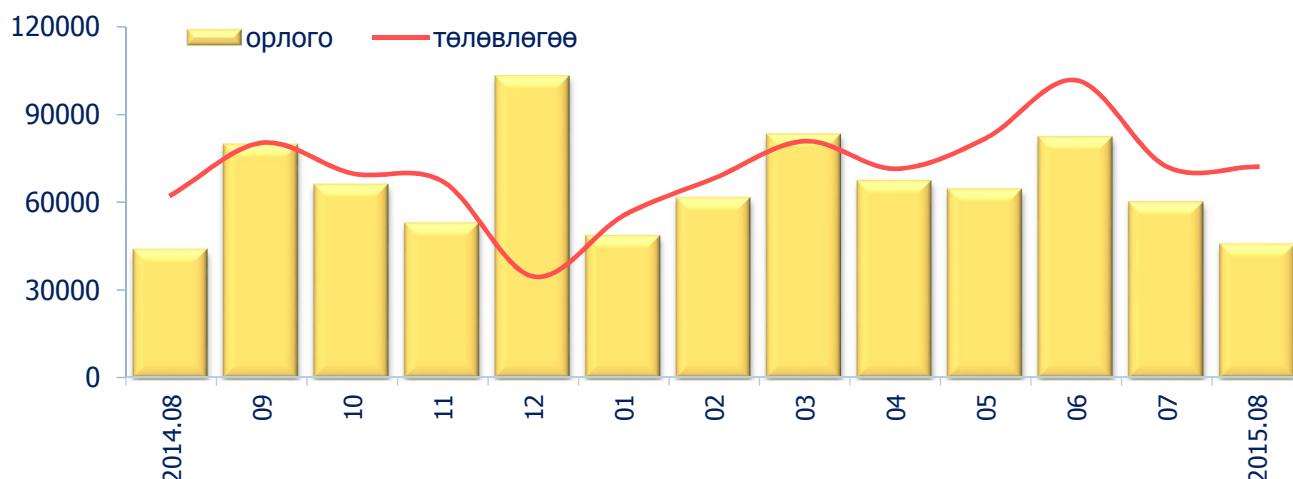
Зураг 19. Үйлдвэрлэлт, 2013-2015 он тэрбум төгрөг



### НИЙСЛЭЛИЙН ТӨСӨВ

Нийслэлийн төсвийн орлого 2015 оны эхний 8 сард 513.9 тэрбум төгрөг болж, төлөвлөснөөс 89.9 тэрбум төгрөгөөр буюу 14.9 хувиар дутуу бүрдсэн байна.

Зураг 20. Төсвийн орлого, сая төгрөг



Төсвийн нийт орлогын 55.7 хувийг татварын орлого (орлогын албан татвар, хөрөнгийн албан татвар, бусад татвар, төлбөр, хураамж), 8.0 хувийг татварын бус орлого (нийтлэг татварын бус орлого, өмч хувьчлалын орлого), 36.3 хувийг улсын төсөв болон орон нутгийн төсөв хоорондын шилжүүлэг эзэлж байна.

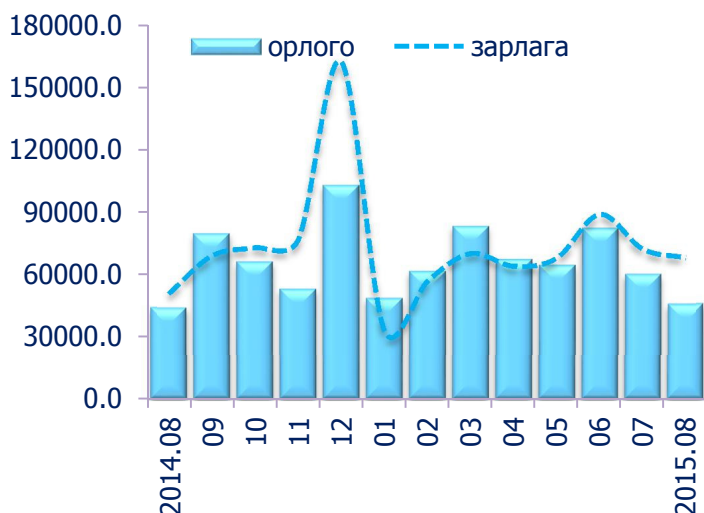
Татварын орлого 286.3 тэрбум төгрөг болж, төлөвлөснөөс 59.1 тэрбум төгрөгөөр буюу 17.1 хувиар, татварын бус орлого 41.3 тэрбум төгрөг болж, төлөвлөснөөс 24.9 тэрбум төгрөгөөр буюу 37.7 хувиар тус тус дутуу бүрдсэн байна.

Орлогын албан татвар төлөвлөснөөс 24.2 тэрбум төгрөгөөр, хөрөнгийн албан татвар төлөвлөснөөс 6.8 тэрбум төгрөгөөр, бусад татвар, төлбөр, хураамж төлөвлөснөөс 28.1 тэрбум төгрөгөөр тус тус дутуу бүрджээ.

Хүснэгт 14. Нийслэлийн төсвийн орлого, дүүргээр, сая төгрөг

	Төсвийн орлого			Үүнээс:					
	Бүгд	ТБ %	Зөрүү	Татварын орлого			Татварын бус орлого		
				Бүгд	ТБ %	Зөрүү	Бүгд	ТБ %	Зөрүү
Багануур	7059.5	86.3	-1121.5	332.9	94.3	-20.1	219.8	92.3	-18.2
Багахангай	1847.5	86.5	-288.9	65.3	154.2	22.9	39.6	90.5	-4.2
Баянгол	38554.3	96.0	-1620.0	8994.9	96.4	-338.8	1474.1	69.1	-658.5
Баянзүрх	46459.7	91.5	-4289.9	8389.5	78.1	-2345.7	697.1	38.3	-1123.9
Налайх	7414.0	94.1	-466.7	357.2	72.9	-132.8	130.2	89.3	-15.6
Сонгинохайрхан	39782.2	96.4	-1497.0	4208.4	106.5	256.1	679.9	53.3	-594.8
Сүхбаатар	41890.5	87.7	-5870.7	15754.5	97.9	-344.5	703.4	12.1	-5119.3
Хан-Уул	30726.1	96.2	-1208.0	11239.7	92.0	-975.1	1196.7	61.0	-765.6
Чингэлтэй	37838.7	111.0	3762.9	17077.5	135.3	4453.6	1304.0	81.8	-290.6
Нийслэлийн шууд	262427.0	78.1	-77369.9	219911.2	78.7	-59693.4	34807.1	68.0	-16347.7
Дүн	513999.4	85.1	-89969.8	286331.1	82.9	-59117.9	41251.8	62.3	-24938.5

Зураг 21. Төсвийн орлого, зарлага, сая төгрөг

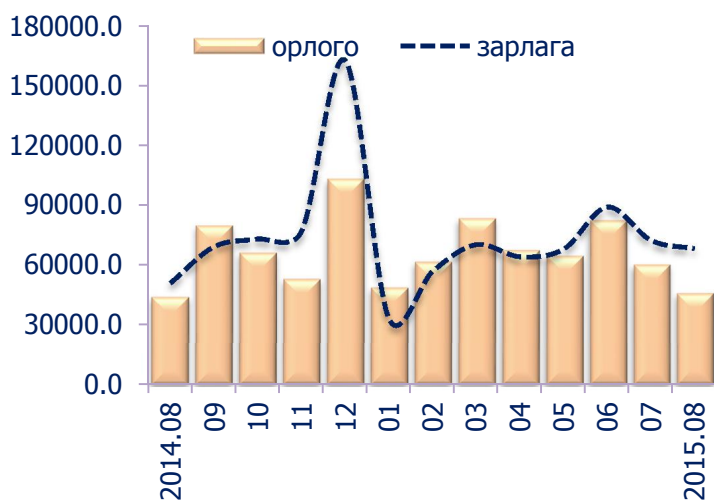


2015 оны эхний 8 сард орон нутгийн төсвөөс төсөвт байгууллагуудын төлөвлөсөн үйл ажиллагааны зардлын 62.8 хувийг буюу 521.5 тэрбум төгрөгийн зардлыг санхүүжүүлжээ. Өөрөөр хэлбэл, төсөвт байгууллагууд үйл ажиллагааны нийт зардлын 37.2 хувийг буюу 309.3 тэрбум төгрөгийг төлөвлөсөн хугацаандаа зарцуулаагүй байна.

Хүснэгт 15. Нийслэлийн төсвийн орлого, 2015 оны эхний 8 сард, сая төгрөг

Үзүүлэлт	Төлөвлөсөн	Гүйцэтгэл	ТБ %	Зөрүү, сая.төг
Нийт орлого	603969.2	513999.4	85.1	-89969.8
1. Татварын орлого	345449.1	286331.2	82.9	-59117.9
Орлогын албан татвар	217392.8	193157.2	88.9	-24235.6
Хувь хүний орлогын албан татвар	217392.8	193157.2	88.9	-24235.6
Цалин хөлс, түүнтэй адилтгах орлогын	209225.9	181357.1	86.7	-27868.8
Үйл ажиллагааны орлогын	11913.9	14489.9	121.6	2576.0
Хөрөнгө борлуулсны орлогын	5566.1	3267.4	58.7	-2298.7
Хувь хүний орлогын албан татварын буцаан олголт	-24700.0	-24432.9	98.9	267.1
Шууд бус орлого	14143.4	17473.8	123.5	3330.4
Орлогыг тодорхойлох боломжгүй иргэний	1243.5	1001.8	80.6	-241.7
Хөрөнгийн албан татвар	42522.3	35712.3	84.0	-6810.1
Үл хөдлөх хөрөнгийн албан татвар	21219.4	16598.3	78.2	-4621.1
Бууны албан татвар	35.1	29.4	83.6	-5.7
Авто тээврийн ба өөрөө явагч хэрэгслийн	21267.8	19084.6	89.7	-2183.2
Бусад татвар, төлбөр, хураамж	85534.0	57461.7	67.2	-28072.2
Улсын тэмдэгтийн хураамж	21206.6	19932.3	94.0	-1274.3
Газрын төлбөр	17700.0	25898.3	146.3	8198.3
Дуудлага худалдаа	33000.0	0.0	-	-33000.0
Ашигт малтмалын нөөц ашигласны төлбөр	106.5	46.3	43.4	-60.3
Хог хаягдлын үйлчилгээний хураамж	8667.6	7682.9	88.6	-984.7
Усны төлбөр	1888.3	1408.3	74.6	-479.9
Ойгоос хэрэглээний мод, түлээ ашигласны	14.5	12.7	87.4	-1.8
Бусад татвар, хураамж	2950.5	2481.0	84.1	-469.5
2. Татварын бус орлого	66190.3	41251.8	62.3	-24938.5
Нийтлэг татварын бус орлого	43840.3	33104.3	75.5	-10736.0
Хувьцааны ногдол ашиг	450.0	348.2	77.4	-101.8
Хүүгийн орлого	3483.5	860.8	24.7	-2622.6
Төсөвт байгууллагын өөрийн орлого	17100.6	12148.4	71.0	-4952.1
Торгуулийн орлого	10873.7	6414.6	59.0	-4459.1
Түрээсийн орлого	993.4	893.5	89.9	-99.9
Бусад нэр заагдаагүй орлого	10939.2	12438.7	113.7	1499.5
Өмч хувьчлалын орлого	22350.0	8147.5	36.5	-14202.5
3. Хандив тусламжийн орлого	3635.5	0.0	-	-3635.5
4. Улсын төсөв орон нутгийн төсөв хоорондын шилжүүлэг	188694.3	186416.4	98.8	-2277.8
Тусгай зориулалтын шилжүүлгийн орлого	175239.1	173737.1	99.1	-1502.0
Орон нутгийн хөгжлийн нэгдсэн сангаас шилжүүлсэн орлого	13455.2	12679.3	94.2	-775.9

Зураг 22. Нийслэлийн төсвийн зарлага, сая төгрөг



Төсвийн нийт зарлагын 25.2 хувийг цалин хөлс, нэмэгдэл урамшуулал, 2.7 хувийг ажил олгогчоос нийгмийн даатгалд төлөх шимтгэл, 18.5 хувийг нийгмийн халамжийн үйлчилгээ болон нэг удаагийн тэтгэмж урамшуулал, 21.9 хувийг хөрөнгийн зардал, 31.7 хувийг бараа ажил үйлчилгээний бусад зардал тус тус эзэлж байна.

Хүснэгт 16. Нийслэлийн төсвийн зарлага, сая төгрөг

	Орлогын дүн	Зарлага				Орлого, зарлагын зөрүү
		Төлөвлөгөө	Гүйцэтгэл	хувь	зөрүү	
Багануур	7059.5	10232.9	8804.6	86.0	132.7	-1745.1
Багахангай	1847.5	3667.4	2574.0	70.2	-1093.4	-726.5
Баянгол	38554.3	43522.9	37501.8	86.2	-6021.1	1052.6
Баянзүрх	46459.7	52687.1	44171.6	83.8	-8515.5	2288.1
Налайх	7414.0	10509.1	9756.4	92.8	-752.7	-2342.4
Сонгинохайрхан	39782.2	44650.2	39245.6	87.9	-5404.6	536.6
Сүхбаатар	41890.5	47689.0	34167.3	71.6	-13521.7	7723.2
Хан-Уул	30726.1	35199.7	26757.3	76.0	-8442.4	3968.8
Чингэлтэй	37838.7	39246.1	30509.1	77.7	-8737.0	7329.6
Нийслэлийн шууд	262427.0	543449.1	288038.1	53.0	-255411.0	-25611.1
Нийт дүн	513999.4	830853.4	521525.8	62.8	-309327.7	-7526.4

Хүснэгт 17. Өглөгтэй дүүргүүд, сая төгрөг

	8-р сарын эхний үлдэгдэл	Шинээр үүссэн өглөг	Тухайн сард төлөгдсөн	8-р сарын эцсийн үлдэгдэл
Багануур	52.2	10.9	6.8	56.3
Багахангай	2.4	3.9	0.0	6.3
Баянгол	386.9	31.2	145.8	272.4
Баянзүрх	299.9	10.3	219.1	91.2
Налайх	41.6	44.4	5.5	80.5
Сонгинохайрхан	225.4	25.4	125.8	125.0
Сүхбаатар	190.9	22.8	73.7	140.0
Чингэлтэй	7.5	14.4	6.9	15.1
Хан-Уул	39.4	33.6	0.5	72.5
Нийслэлийн шууд	165.4	0.0	0.0	165.4
Нийт	1411.7	196.9	584.0	1024.7

Нийслэлийн төсөв болон тусгай зориулалтын шилжүүлгийн төсвөөс санхүүждэг байгууллагууд сарын эхэнд 1411.7 сая төгрөгийн өглөгтэй байснаас тайлант хугацаанд шинээр 196.9 сая төгрөгийн өглөг үүсч, тухайн сард 584.0 сая төгрөгийн өглөгийг төлж барагдуулан, сарын эцэст 1024.7 сая төгрөгийн өглөгтэй үлдсэн байна.

Хүснэгт 18. Авлагатай дүүргүүд, сая.төгрөг

	8-р сарын эхний үлдэгдэл	Шинээр үүссэн авлага	Тухайн сард барагдуулсан	8-р сарын эцсийн үлдэгдэл
Багахангай	2.1	1.2	0.0	3.3
Баянгол	40.1	1.6	1.1	40.6
Баянзүрх	2.1	0.0	0.0	2.1
Сонгинохайрхан	4.9	0.0	0.0	4.9
Сүхбаатар	58.8	0.0	3.1	55.6
Чингэлтэй	0.3	0.2	0.0	0.4
Нийслэлийн шууд	441.6	0.0	0.0	441.6
Нийт	549.8	3.0	4.2	548.6

Төсөвт байгууллагууд сарын эхэнд 549.8 сая төгрөгийн авлагатай байснаас тайлант хугацаанд шинээр 3.0 сая төгрөгийн авлага үүсч, тухайн сард 4.2 сая төгрөгийн авлагыг төлж барагдуулан, сарын эцэст 548.6 сая төгрөгийн авлагатай үлджээ.



НИЙГМИЙН ДААТГАЛЫН ҮЙЛЧИЛГЭЭ

2015 оны эхний 8 сард нийслэлийн нийгмийн даатгалын салбарын үйлчилгээнд 23.4 мянган байгууллагын 547.2 мянган иргэд хамрагдаж нийгмийн даатгалын шимтгэл төлжээ.

Нийгмийн даатгалын шимтгэл төлөгч нийт иргэдийн 364.3 мянга буюу 66.6 хувь нь аж ахуйн нэгж байгууллагын, 98.4 мянга буюу 18.0 хувь нь төсөвт байгууллагын, 84.4 мянга буюу 15.4 хувь нь сайн

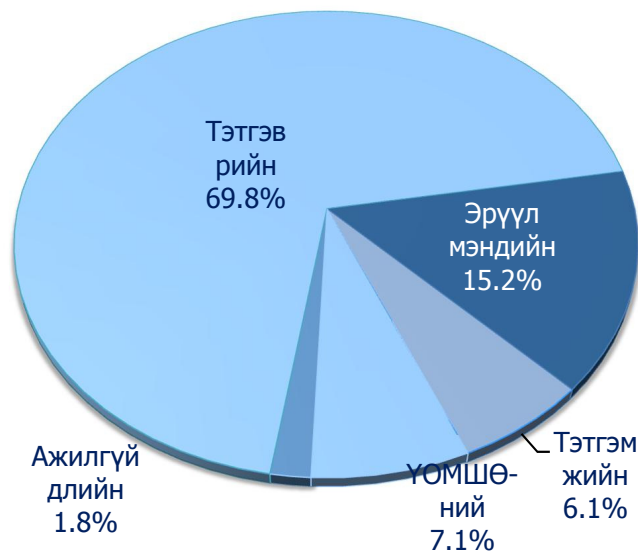
дурын даатгуулагчид байна. Даатгуулагчийн тоо өмнөх оны мөн үеэс 1.4 хувиар буюу 7.9 мянган хүнээр буурчээ.

Нийслэл, дүүргийн нийгмийн даатгалын байгууллагууд нийгмийн даатгалын шимтгэлийн орлогын төлөвлөгөөг 95.0 хувиар биелүүлж, нийгмийн даатгалын санд нийт 468.2 тэрбум төгрөг хуримтлуулсан байна.

Зураг 23. Даатгалын сангийн орлого, сая төгрөг



Зураг 24. Даатгалын сангийн зарлага



Даатгалын санд хуримтлуулсан нийт шимтгэлийн орлогын 63.8 хувь нь тэтгэврийн даатгалын санд, 18.8 хувь нь эрүүл мэндийн даатгалын санд, 7.2 хувь нь тэтгэмжийн даатгалын санд, 8.5 хувь нь үйлдвэрлэлийн осол мэргэжлээс шалтгаалах өвчний (ҮОМШӨ) даатгалын санд, 1.7 хувь нь ажилгүйдлийн даатгалын санд тус тус төвлөрчээ.

Нийслэлийн нийгмийн даатгалын сангаас энэ оны эхний 8 сард даатгуулагч, иргэдэд 593.1 тэрбум төгрөгийн тэтгэвэр, тэтгэмж, төлбөр, сургалтын болон эмчилгээний зардал, эмийн үнийн хөнгөлөлт олгожээ.

Нийт зардлын 69.8 хувийг тэтгэврийн, 15.2 хувийг эрүүл мэндийн, 7.1 хувийг ҮОМШӨ-ний, 6.1 хувийг тэтгэмжийн, 1.8 хувийг ажилгүйдлийн даатгалын сангаас олгосон зардал эзэлж байна.

Тэтгэврийн даатгалын сангаас тэтгэвэр авагч иргэдийн тоо 8 дугаар сард 142.1 мянга, олгосон тэтгэврийн хэмжээ өссөн дүнгээр 347.8 тэрбум төгрөгт хүрчээ.

Олгосон нийт тэтгэврийн 73.4 хувийг өндөр насны, 10.4 хувийг хөгжлийн бэрхшээлтэй иргэдийн, 3.2 хувийг тэжээгчээ алдсаны, 13.0 хувийг цэргийн тэтгэвэрт зарцуулсан байна.



## ХҮН АМЫН АЖИЛ ЭРХЛЭЛТ

Хөдөлмөрийн яамны захиргааны статистик мэдээгээр дүүргийн хөдөлмөрийн хэлтэст бүртгэлтэй, ажил идэвхтэй хайж байгаа ажилгүй иргэдийн тоо нийслэл хотод 2015 оны 8 дугаар сарын эцэст 10443 болж, өмнөх оны мөн үеэс 23.7 хувь буюу 3240 хүнээр буурчээ. Нийт ажилгүйчүүдийн 5742 буюу 55.0 хувь нь эмэгтэйчүүд байна.

Зураг 25. Дүүргийн ажилгүйчүүд, УБ хотын дүнд эзлэх хувь



Насны бүлгээр авч үзвэл нийт бүртгэлтэй ажилгүйчүүдийн 21.2 хувь буюу 2209 нь 15-24 насны, 38.0 хувь буюу 3971 нь 25-34 насны, 22.2 хувь буюу 2316 нь 35-44 насны, 18.6 хувь буюу 1947 нь 45-аас дээш насны хүмүүс байна.

Бүртгэлтэй ажилгүйчүүдийн 20.8 хувь буюу 2173 нь Чингэлтэй, 18.9 хувь буюу 1970 нь Сүхбаатар, 14.5 хувь буюу 1516 нь Баянзүрх, 13.1 хувь буюу 1374 нь Сонгинохайрхан, 13.0 хувь буюу 1354 нь Хан-Уул, 7.6 хувь буюу 793 нь Налайх, 6.8 хувь буюу 708 нь Баянгол, 4.2 хувь буюу 441 нь Багануур, 1.1 хувь буюу 114 нь Багахангай дүүрэгт тус тус амьдарч байна.

2015 оны 8-р сард ажилгүй 3198 иргэн шинээр бүртгүүлж, бүртгэлтэй ажилгүй байсан 868 иргэн ажилд зуучлагдан орж, 3663 иргэн бүртгэлээс хасагджээ.

2015 оны эхний 8 сард 29954 хүн дүүргийн хөдөлмөрийн хэлтэст ажилд орохоор шинээр бүртгүүлсэн нь өмнөх оны мөн үеэс 10.8 хувь буюу 2931 хүнээр өсчээ.

2015 оны эхний 8 сард 5877 хүн хөдөлмөрийн хэлтсээр зуучлуулан ажилд орсны 2.0 хувь нь төрийн болон орон нутгийн өмчит үйлдвэрийн газарт, 4.9 хувь нь төсөвт байгууллагад, 93.1 хувь нь компани, нөхөрлөл, хоршоо болон бусад газарт ажилд оржээ.

Хүснэгт 19. Бүртгэлтэй ажилгүйчүүд, боловсролын түвшнээр /9-р сарын 1-ний байдлаар/

	Ажилгүйчүүдийн тоо			Дүнд эзлэх хувь		
	2013 он	2014 он	2015 он	2013 он	2014 он	2015 он
Нийт ажилгүйчүүд	11602	13683	10443	100	100	100
Үүнээс: дээд боловсролтой	4762	5887	3710	41.0	43.0	35.6
Тусгай дунд боловсролтой	1060	905	743	9.1	6.6	7.1
Мэргэжлийн анхан шатны боловсролтой	731	698	587	6.3	5.1	5.6
Ерөнхий боловсролтой	4984	6134	5339	43.0	44.8	51.1
Мэргэжилгүй	65	59	64	0.6	0.5	0.6



**ЭРҮҮЛ МЭНДИЙН ҮЙЛЧИЛГЭЭ**

2015 оны эхний 8 сард 27747 хүүхэд мэндэлсэн нь өмнөх оны мөн үеэс 55 хүүхдээр олон байна. Нийт төрсөн хүүхдийн 12.8 хувь буюу 3546 нь бусад аймгийн харьяат эхчүүдээс төрсөн байна.

Хүснэгт 20. Төрсөн хүүхэд, эх, хүүхдийн эндэгдэл, эхний 8 сард

	2013 он	2014 он	2015 он	$\frac{2015}{2014} \%$
Амаржсан эхийн тоо	26328	27440	27531	100.3
Амьд төрсөн хүүхэд	26522	27692	27747	100.2
Эхийн эндэгдэл	15	11	7	63.6
Нэг хүртэл насандаа эндсэн хүүхэд	346	399	414	103.8
Амьд төрсөн 1000 хүүхэд тутмаас 1 хүртэл насанд эндсэн хүүхэд	13.04	14.41	14.92	103.5

Нялхсын эндэгдлийн 26.9 хувь буюу 77 нь Сонгинохайрхан, 24.1 хувь буюу 69 нь Баянзүрх, 11.9 хувь буюу 34 нь Баянгол, 11.2 хувь буюу 32 нь Хан-Уул, 10.8 хувь буюу 31 нь Чингэлтэй, 10.5 хувь буюу 30 нь Сүхбаатар, 3.1 хувь буюу 9 нь Налайх, 1.1 хувь буюу 3 нь Багануур, 0.4 хувь буюу 1 нь

Багахангай дүүрэгт тус тус гарсан байна. Нялхсын эндэгдлийн 30.9 хувь буюу 128 нь бусад аймгийн харьяат байна. Өмнөх оны мөн үеэс нялхсын эндэгдэл 0.51 промилээр өсчээ.

Зураг 26. Халдварт өвчнөөр өвчлөгсөд, сараар



Нийслэлд 2015 оны эхний 8 сард 31983 хүн халдварт өвчнөөр өвчилсөн нь өмнөх оны мөн үеэс 2.8 дахин буюу 20456 хүнээр, 10000 хүн тутмаас халдварт өвчнөөр өвчилсөн хүний тоо 155.34 продицимилээр тус тус өсчээ.

Халдварт өвчнөөр өвчлөгсдийн 58.9 хувийг улаан бурхан, 8.4 хувийг тэмбүү, 7.6 хувийг салхинцэцэг, 5.9 хувийг шинээр илэрсэн сүрьеэ, 4.2 хувийг заг

хүйтэн, 3.7 хувийг цусан суулга, 3.5 хувийг трихомониаз, 2.7 хувийг гар хөл амны өвчин, 1.0 хувийг вируст гепатит, 0.9 хувийг улаан эсэргэнэ, 0.4 хувийг хоолны хордлого өвчнөөр өвчлөгсөд тус тус эзэлж байна.

Хүснэгт 21. Нийслэлд гарсан халдварт өвчин, эхний 8 сард

	хэмжих нэгж	2014 он	2015 он	өсөлт, бууралт	
				тоо/пункт	Хувь
Халдварт өвчнөөр өвчилсөн бүх хүн, үүнээс	бодит тоо	11527	31983	20456	2.8 дах
	10000 хүнд	92.44	247.78	155.34	
Вируст гепатит	бодит тоо	377	325	- 52	- 13.8
	10000 хүнд	3.02	2.52	- 0.5	
Менингит	бодит тоо	5	3	- 2	- 40.0
	10000 хүнд	0.04	0.02	- 0.02	
Цусан суулга	бодит тоо	1096	1178	82	7.5
	10000 хүнд	8.79	9.13	0.34	
Салхин цэцэг	бодит тоо	1660	2427	767	46.2
	10000 хүнд	13.31	18.80	5.49	
Гахай хавдар	бодит тоо	164	60	- 104	- 2.7 дах
	10000 хүнд	1.32	0.46	- 0.86	
Сальмонеллэз	бодит тоо	51	46	- 5	- 9.8
	10000 хүнд	0.41	0.36	- 0.05	
Улаан эсэргэнэ	бодит тоо	150	289	139	1.9 дах
	10000 хүнд	1.20	2.24	1.04	
Улаан бурхан	бодит тоо		18850	18850	-
	10000 хүнд		146.04	146.04	
Хоолны хордлого	бодит тоо	88	133	45	1.5 дах
	10000 хүнд	0.71	1.03	0.32	
Ёлом	бодит тоо	60	63	3	5.0
	10000 хүнд	0.48	0.49	0.01	
Бруцеллэз	бодит тоо	9	12	3	33.3
	10000 хүнд	0.07	0.09	0.02	
Нярайн халдвар	бодит тоо	3	3	-	-
	10000 хүнд	0.02	0.02	-	
Гар хөл амны өвчин	бодит тоо	1157	863	- 294	- 25.4
	10000 хүнд	9.28	6.69	- 2.59	
Тэмбүү	бодит тоо	2295	2695	400	17.4
	10000 хүнд	18.40	20.88	2.48	
Заг хүйтэн	бодит тоо	945	1339	394	41.7
	10000 хүнд	7.58	10.37	2.79	
Трихомониаз	бодит тоо	1075	1111	36	3.3
	10000 хүнд	8.62	8.61	- 0.01	
Шинээр илэрсэн сүрьеэ	бодит тоо	1897	1872	- 25	- 1.3
	10000 хүнд	15.21	14.50	- 0.71	
ДОХ	бодит тоо	26	9	- 17	- 2.9 дах
	10000 хүнд	0.21	0.07	- 0.14	





## ХОТЫН НИЙТИЙН АЖ АХУЙН ҮЙЛЧИЛГЭЭ

Нийслэлийн хүн амд 2015 оны эхний 8 сард 22.1 сая м<sup>3</sup>, аж ахуйн нэгж, байгууллагад 7.5 сая м<sup>3</sup> цэвэр усыг борлуулжээ. Борлуулсан усны нийт хэмжээ өнгөрсөн оны мөн үеэс 1.0 хувиар буурсан байна.

### Хүснэгт 22. Ус суваг ашиглалтын үйлчилгээ

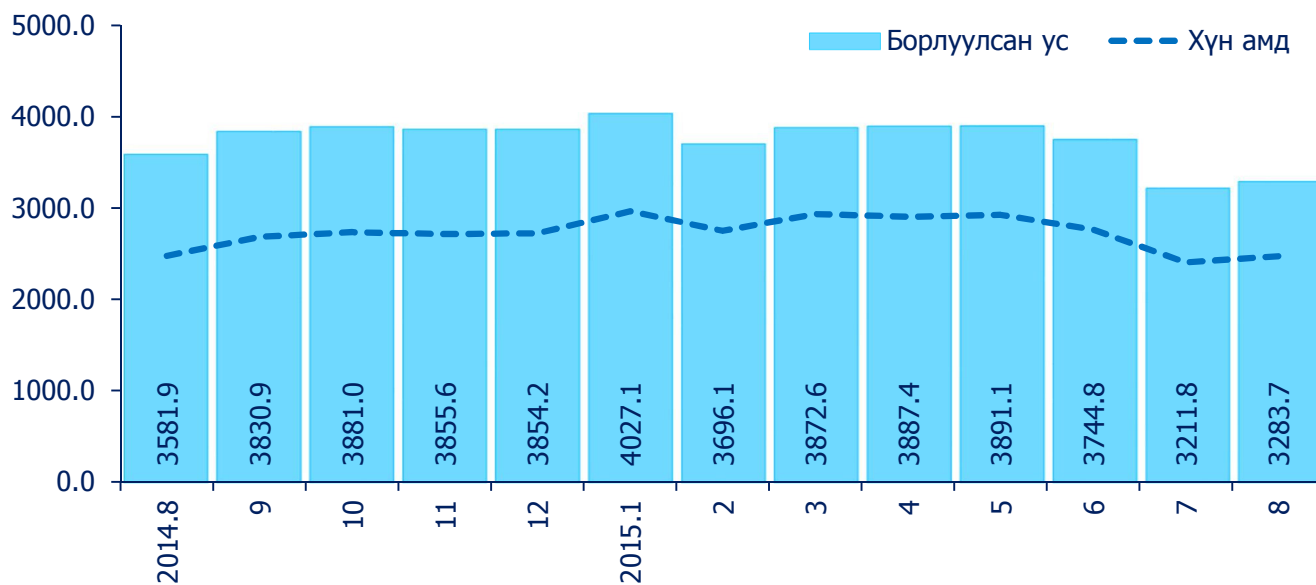
Үзүүлэлт	Хэмжих нэгж	2014 он VIII сар	2015 он VIII сар	$\frac{2015}{2014}$ %
Шахсан ус	мян.м <sup>3</sup>	36063.5	34687.9	96.2
Борлуулсан ус	мян.м <sup>3</sup>	29924.8	29614.6	99.0
Хүн амд	мян.м <sup>3</sup>	21717.0	22123.0	101.9
ААНБ-д	мян.м <sup>3</sup>	8207.8	7491.6	91.3
Татан зайлуулсан бохир	мян.м <sup>3</sup>	29152.3	28913.4	99.2
Хүн амаас	мян.м <sup>3</sup>	20147.1	20504.0	101.8
ААНБ-аас	мян.м <sup>3</sup>	9005.2	8409.4	93.4
Ус борлуулалтын орлого	сая төг	11492.1	17360.6	151.1
Хүн амаас	сая төг	6443.4	10193.7	158.2
ААНБ-аас	сая төг	5048.7	7166.9	142.0
Сувагжуулалтын орлого	сая төг	6484.5	10354.2	159.7
Хүн амаас	сая төг	3081.8	4559.9	148.0
ААНБ-аас	сая төг	3402.7	5794.3	170.3

Нийт борлуулсан усны 75.3 хувийг хүн амд борлуулсан ус, 24.7 хувийг аж ахуйн нэгж, байгууллагад борлуулсан ус тус тус эзэлжээ.

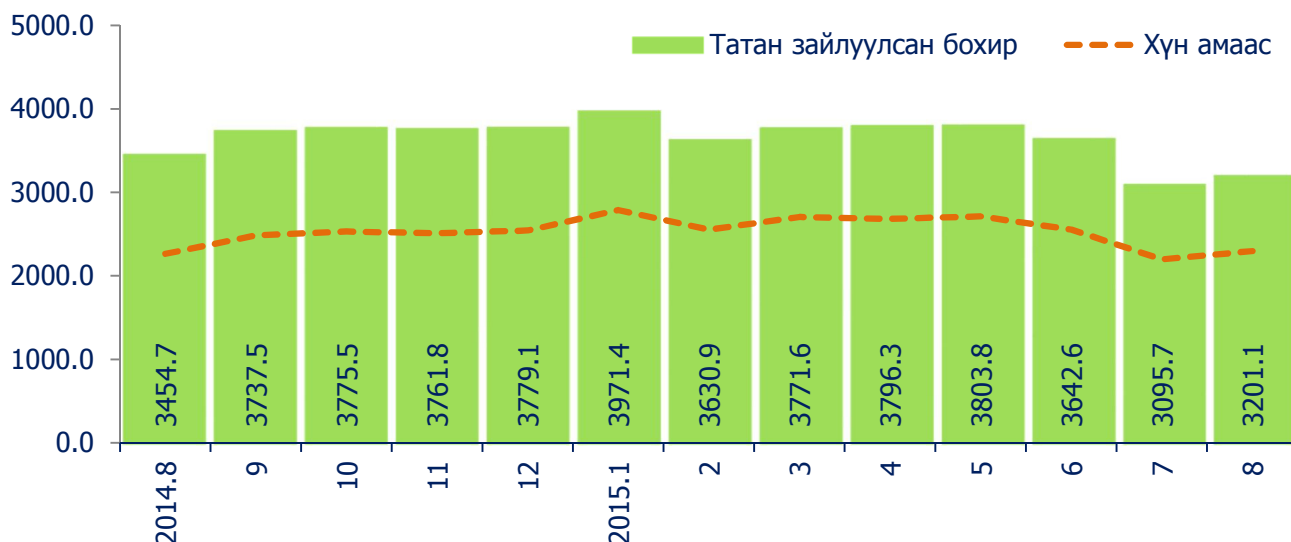
Хүн амд түгээсэн цэвэр усны 96.0 хувь буюу 21.2 сая.м<sup>3</sup> усыг төвлөрсөн шугамаар, 877.6 мян.м<sup>3</sup> усыг ус түгээх байраар, 8.4 мян.м<sup>3</sup> усыг тээврээр түгээв.

Цэвэрлэх байгууламжаар 36.3 сая.м<sup>3</sup> бохирыг цэвэрлэж, аж ахуйн нэгж, байгууллага, өрхийн 28.9 сая.м<sup>3</sup> бохир шингэнийг татан зайлуулсан байна.

Зураг 27. Борлуулсан ус, сараар, мян.м<sup>3</sup>



Зураг 28. Татан зайлуулсан бохир, сараар, мян.м<sup>3</sup>



**АМЬДАРЧ БУЙ ОРЧИН** Нийслэлийн агаарын дундаж температур 2015 оны 8-р сард дунджаар 18.8<sup>0</sup>С байв. Энэ нь өмнөх оны мөн үеэс 2.5<sup>0</sup>С-аар, олон жилийн дундажтай харьцуулбал 2.8<sup>0</sup>С-аар тус тус дулаан байлаа. Энэ сард үнэмлэхүй их температур 33.7<sup>0</sup>С, үнэмлэхүй бага температур 7.8<sup>0</sup>С, хур тунадасны нийлбэр 30.8 мм, салхины үнэмлэхүй их хурд 22 м/секунд хүрч, шороон шуургатай 3 өдрийн бүртгэжээ.

Хүснэгт 23. Агаарын бохирдолт, мг/м<sup>3</sup>, 8-р сард

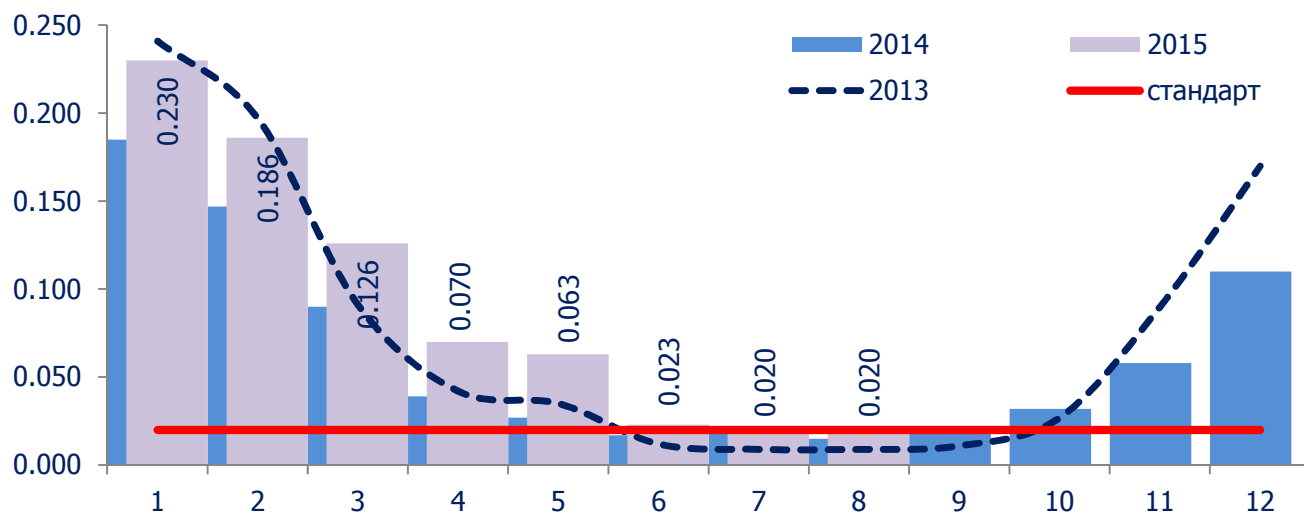
Бодисын нэр		Стандарт хэмжээ	Хэмжилтийн тоо	Хамгийн их хэмжээ	Стандарт хэмжээнээс давсан тохиолдол /тоо/	Агаарт байсан дундаж хэмжээ
Хүхэрлэг хий	SO <sub>2</sub>	0.020	253	0.020	-	0.006
Азотын давхар исэл	NO <sub>2</sub>	0.040	209	0.064	44	0.027
Тоосжилт	PM <sub>10</sub>	0.100	229	0.314	78	0.087
	PM <sub>2.5</sub>	0.050	139	0.076	5	0.024
Нүүрстөрөгчийн дутуу исэл	CO	10.000	520	5.363	-	0.462
Озон	O <sub>3</sub>	0.100	458	0.108	1	0.043

\*- Эх үүсвэр: Цаг уур, орчны шинжилгээний газар

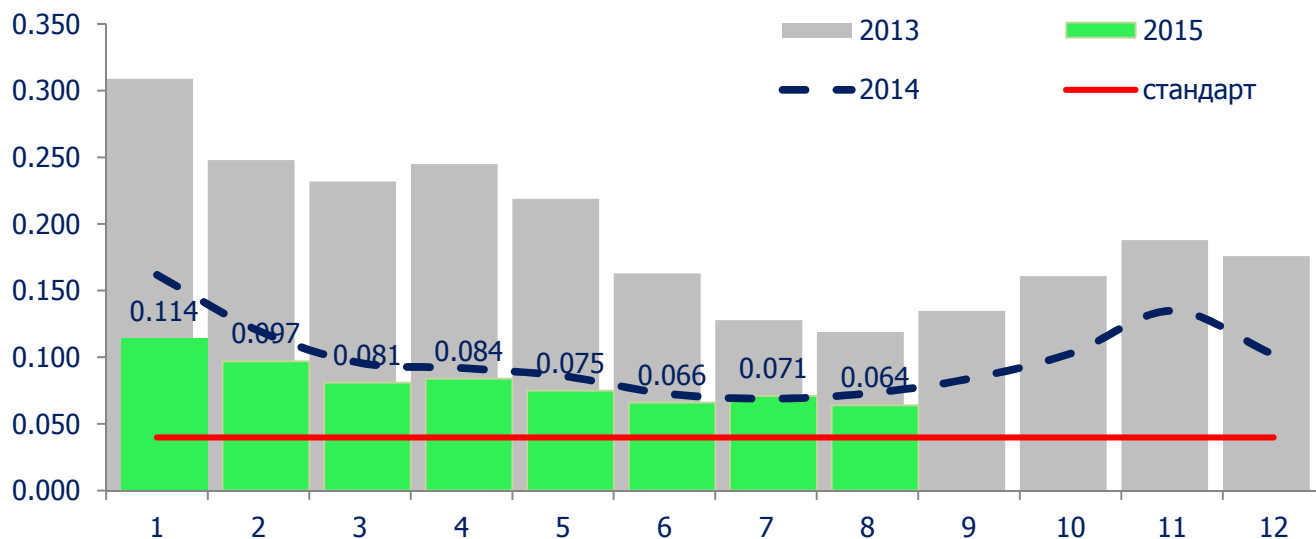
Азотын давхар ислийн хоногийн дундаж агууламж 2015 оны 8-р сард Улаанбаатар хотын Баруун дөрвөн зам орчимд 22 удаа, 13-р хороолол орчимд 18 удаа, Офицеруудын ордон орчимд 3 удаа, 1-р хороолол орчимд 1 удаа, Озоны 8 цагийн дундаж агууламж Толгойт орчимд 1 удаа агаарын чанарын стандарт дахь хүлцэх хэм хэмжээнээс давжээ.

10 микроноос бага хэмжээтэй тоосны агууламж Телевиз орчимд 19 удаа, Нисэх орчимд 18 удаа, Толгойт орчимд 14 удаа, 32-ын тойрог орчимд 9 удаа, Хархорин орчимд 8 удаа, Баруун 4 зам орчимд 7 удаа, Мишээл экспо орчимд 2 удаа, 13-р хороолол орчимд 1 удаа, 2.5 микроноос бага хэмжээтэй тоосны агууламж Толгойт орчимд 2 удаа, 13-р хороолол, Нисэх болон Телевиз орчимд тус бүр 1 удаа агаарын чанарын стандарт дахь хүлцэх хэм хэмжээнээс давсан байна.

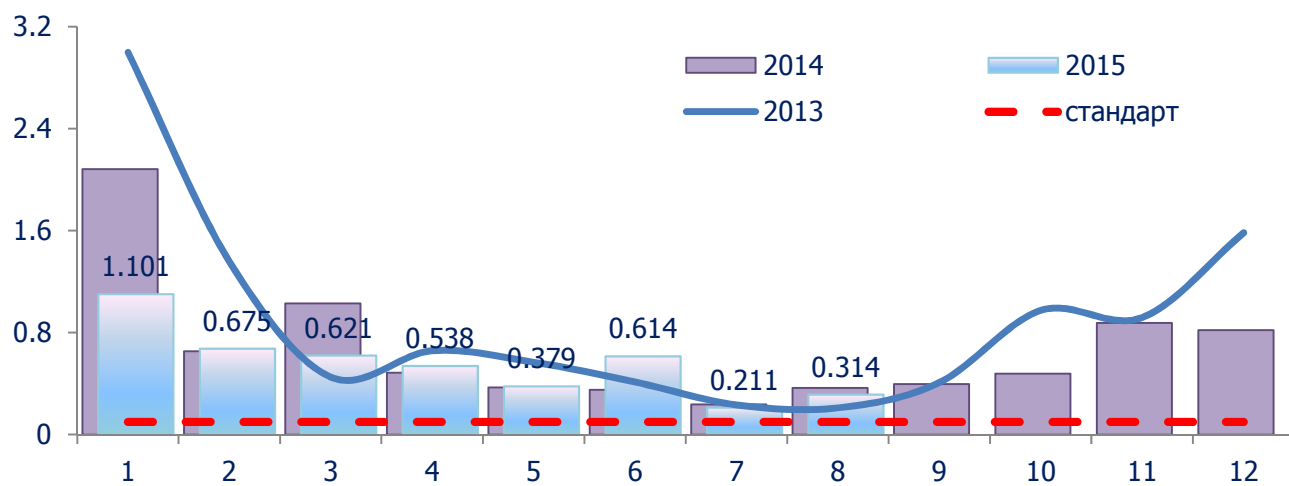
Зураг 29. Хүхэрлэг хийн агууламж, мг/м<sup>3</sup>



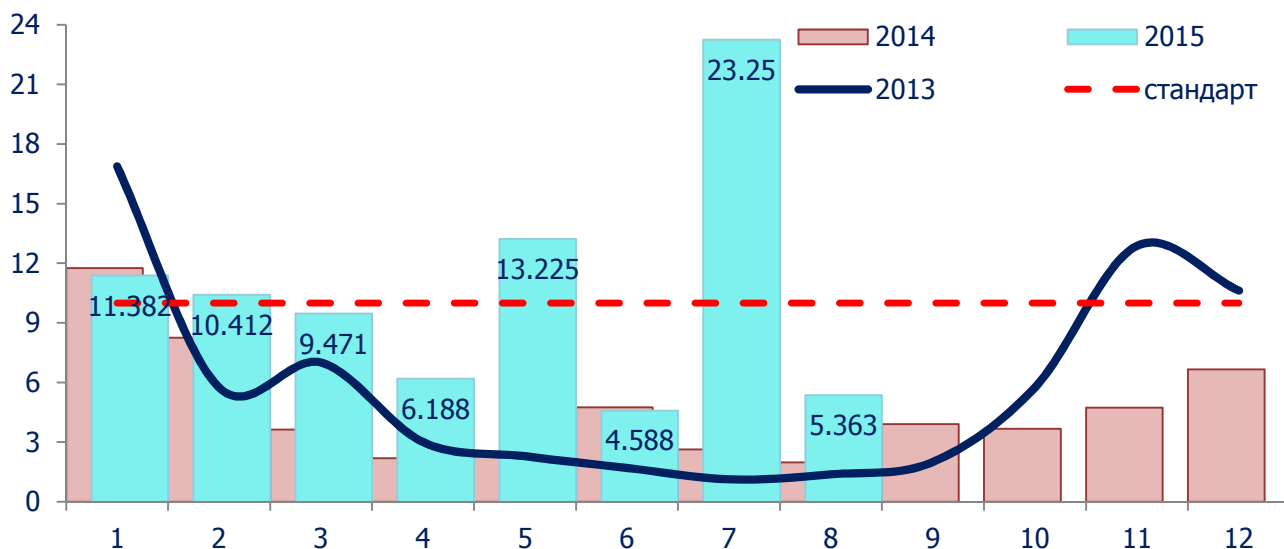
Зураг 30. Азотын давхар ислийн агууламж, мг/м<sup>3</sup>



Зураг 31. Тоосны /PM<sub>10</sub>/ агууламж, мг/м<sup>3</sup>



Зураг 32. Нүүрстөрөгчийн дутуу исэл, мг/м<sup>3</sup>



Туул голын усны найрлага Туул-Зайсан харуул цэгийн орчимд бохирдуулагч бодисын хэмжээ хэвийн, Туул-Сонгино доод харуул цэгийн орчимд хүчилтөрөгчийн хэмжээ горим алдагдаж их бохирдолтой, амоны азот хэвийн, биохимийн хэрэгцээт хүчилтөрөгч 4.5 дахин, нитридийн нэгдэл 1.6 дахин, эрдэс фосфор 1.1 дахин хүлцэх хэм хэмжээнээс хэтэрч Туул голын ус маш бохирдолтой хэвээр байна.

Хүснэгт 24. Нийслэлийн гадаргын усны найрлага, мг/м<sup>3</sup>, 8-р сард

	Стандарт хэмжээ	“Туул-Зайсан” харуул цэг		“Туул-Сонгино доод” харуул цэг	
		Хэмжээ	Бодисын хэтрэлт	Хэмжээ	Бодисын хэтрэлт
Хүчилтөрөгч (O <sub>2</sub> )	≥6	8.06	хэвийн	4.73	горим алдагдсан
Биохимийн хэрэгцээт хүчилтөрөгч (БХХ <sub>5</sub> )	≤ 3	0.8		13.6	4.5 дахин
Нитридийн нэгдэл (NO <sub>2</sub> )	≤ 0.02	0.003		0.032	1.6 дахин
Амоны азот (NH <sub>4</sub> )	≤0.5	0.13		0.08	хэвийн
Эрдэс фосфор (P)	≤0.1	0.009		0.113	1.1 дахин

\*- Эх үүсвэр: Байгаль орчны хэмжил зүйн төв лаборатори

**Байгаль орчны зөрчил** Нийслэлд 2015 оны эхний 8 сард байгаль орчныг хамгаалах хууль, тогтоомжийг зөрчсөн 430 зөрчлийг илрүүлжээ.

Илрүүлсэн нийт зөрчлийн 31.4 хувийг геодези зураг зүй, кадастрын зөрчил, 30.0 хувийг агаар, химийн хорт бодисын зөрчил, 20.2 хувийг газрын зөрчил, 5.8 хувийг ойн зөрчил, 3.7 хувийг газрын хэвлий, ашигт малтмал, уул уурхайн зөрчил, 2.8 хувийг байгаль орчинд нөлөөлөх байдлын үнэлгээ, 2.6 хувийг ангийн зөрчил, 1.9 хувийг ургамал, хөрсний бохирдлын зөрчил, 1.6 хувийг бусад зөрчлүүд эзэлж байна.

Илрүүлсэн нийт зөрчилд 68.6 сая төгрөгийн торгууль ногдуулж, ойн зөрчлөөс 1.9 сая төгрөг, ангийн зөрчлөөс 30.0 мянган төгрөгийн нөхөн төлбөр, ойн зөрчил гаргасан иргэдээс 14.1 сая төгрөгийн эд зүйлс хураан авчээ.

Хүснэгт 25. Байгаль орчны зөрчил, төрлөөр

Илрүүлсэн зөрчил, төрлөөр	2014 оны эхний 8 сард			2015 оны эхний 8 сард		
	Үзлэг шалгалт	Илрүүлсэн зөрчил	Торгууль /сая.төг/	Үзлэг шалгалт	Илрүүлсэн зөрчил	Торгууль /сая.төг/
Ой	29	10	5.4	16	25	8.6
Ан, амьтан	4	2	-	6	11	1.3
Газрын	49	13	12.6	12	87	20.7
Ус	3	1	3.6	3	1	-
Ургамал, хөрсний бохирдол	6	5	-	5	8	0.6
Агаар, химийн хорт бодис	39	2	1.1	25	129	3.1
Газрын хэвлий, ашигт малтмал, уул уурхай	71	34	11.5	15	16	7.5
Геодези зураг зүй, кадастр	26	15	0.8	7	135	9.7
Байгаль орчинд нөлөөлөх байдлын үнэлгээ	1	1	4.8	5	12	15.4
Бусад	26	32	4.3	11	6	1.7
Бүгд	254	115	44.1	105	430	68.6

Хүснэгт 26. Агаар дахь бохирдуулагч бодисын хоногийн дундаж агууламж, мг/м<sup>3</sup>, 8-р сард

Агаарын бохирдлын үзүүлэлт		Мишээл- Экспо төв	Баруун дөрвөн зам	1-р хороолол	13-р хороолол	32-ын тойрог	Офицеруу- дын ордон	Хархорин зах	Ургах наран хороолол	Нисэх	Толгойт	Телевиз	Амгалан
Хүхэрлэг хий SO <sub>2</sub>	Дундаж	-	0.006	0.002	0.005	0.002	0.000	0.003	-	0.013	0.009	0.007	-
	Хамгийн их	-	0.012	0.007	0.009	0.007	0.006	0.006	-	0.020	0.019	0.012	-
	XXX*-с давсан хувь	-	-	-	-	-	-	-	-	-	-	-	-
	Хэмжилтийн тоо	-	31	29	15	29	27	30	-	30	31	31	-
Азотын давхар Исэл NO <sub>2</sub>	Дундаж	-	0.051	0.020	0.050	0.021	0.023	-	-	0.009	0.012	0.027	-
	Хамгийн их	-	0.063	0.057	0.064	0.034	0.056	-	-	0.015	0.020	0.035	-
	XXX*-с давсан хувь	-	92.0	5.0	90.0	-	13.0	-	-	-	-	-	-
	Хэмжилтийн тоо	-	24	22	20	28	23	-	-	30	31	31	-
Нүүрс- төрөгчийн дутуу исэл, CO**	Дундаж	-	1.087	-	0.318	-	-	0.367	-	0.254	0.269	0.476	-
	Хамгийн их	-	5.363	-	0.738	-	-	1.288	-	0.573	0.613	0.976	-
	XXX*-с давсан хувь	-	-	-	-	-	-	-	-	-	-	-	-
	Хэмжилтийн тоо	-	93	-	61	-	-	88	-	92	93	93	-
Тоос PM10	Дундаж	0.060	0.085	-	0.067	0.095	-	0.087	-	0.097	0.095	0.110	-
	Хамгийн их	0.162	0.129	-	0.106	0.314	-	0.205	-	0.198	0.203	0.185	-
	XXX*-с давсан хувь	7.0	23.0	-	5.0	29.0	-	29.0	-	60.0	45.0	61.0	-
	Хэмжилтийн тоо	28	30	-	20	31	-	28	-	30	31	31	-
Тоос PM2.5	Дундаж	-	0.016	-	0.029	-	-	-	-	0.023	0.025	0.026	-
	Хамгийн их	-	0.026	-	0.076	-	-	-	-	0.051	0.068	0.059	-
	XXX*-с давсан хувь	-	-	-	5.0	-	-	-	-	3.0	7.0	3.0	-
	Хэмжилтийн тоо	-	27	-	20	-	-	-	-	30	31	31	-
Озон O <sub>3</sub> **	Дундаж	0.033	-	-	0.041	0.035	-	-	-	0.027	0.067	0.056	-
	Хамгийн их	0.096	-	-	0.082	0.082	-	-	-	0.067	0.108	0.098	-
	XXX*-с давсан хувь	-	-	-	-	-	-	-	-	-	1.0	-	-
	Хэмжилтийн тоо	50	-	-	37	93	-	-	-	92	93	93	-

\*- Х□лцэх хэм хэмжээ, \*\*- CO, O<sub>3</sub>-ийн хэмжилтийг 8 цагийн дундажаар тооцсон.



## ХОТЫН АЮУЛГҮЙ БАЙДАЛ

Нийслэл хотын нутаг дэвсгэрт 2015 оны эхний 8 сард нийт 335 гамшиг бүртгэгдсэн нь өмнөх оны мөн үеэс 4.7 хувиар өссөн байна. Нийт гамшиг ослын 330 нь хүний үйл ажиллагаатай холбоотой осол, харин 4 тохиолдол нь ус, цаг агаарын гаралтай аюулт үзэгдэл, 1 тохиолдол нь гахайн мялзан өвчин байна. Хүний үйл ажиллагаатай холбоотой сум галт хэрэгслийн осол 1, химийн бодисын осол 14, бичил уурхай, нурангины осол 2, усны осол 28, барилгын осол 6, үйлдвэрийн осол 2, бусад осол 277 гарсан байна. Ослоос 171 хүнийг аварч, ослын уршгийг арилгах ажилд нийт 3.4 сая төгрөг зарцуулжээ.

Хүснэгт 27. Гал түймрийн тоо, дүүргээр

Дүүрэг	2014 он	2015 он	$\frac{2015}{2014}$ %
Бүгд	1860	2435	130.9
Багануур	24	40	166.7
Багахангай	4	8	200.0
Баянгол	293	313	106.8
Баянзүрх	431	597	138.5
Налайх	69	56	81.2
Сонгинохайрхан	353	531	150.4
Сүхбаатар	286	342	119.6
Хан-уул	182	238	130.8
Чингэлтэй	218	310	142.2

Нийслэл хотод 2015 оны эхний 8 сард ой хээрийн 23 түймэр, ахуйн 2435 гал түймэр гарчээ. Ахуйн гал түймэр өмнөх оны мөн үеэс 30.9 хувиар нэмэгдсэн байна.

Гал түймрийн улмаас 22 хүн (үүнээс, хүүхэд 6) амь насаа алдаж, 21 хүн (үүнээс, хүүхэд 8) түлэгдэж гэмтжээ. Гал түймрийн аюулаас 384 хүн, 644 байшин барилга, 4.6 тэрбум төгрөгийн эд хөрөнгийг аварчээ.

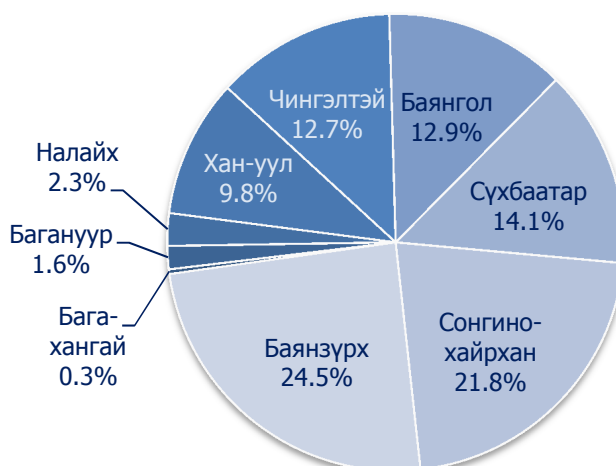
Гал түймрийг гарсан шалтгаанаар нь ангилбал цахилгаанаас 386, санамсаргүй байдлаас 1796, санаатай үйлдлээр 1, шалтгаан тогтоогдоогүй 168, бусад шалтгаанаар 84 гал түймэр гарсан байна.

Гал түймэрт 641 гэр, орон сууц, 341 барилга байгууламж, тоног төхөөрөмж, 103 машин техник, 88 малын хашаа, саравч, бусад төрлийн 1262 объект өртсөн байна. Гал түймэрт иргэний хувийн өмчийн 1573, төрийн өмчийн 722, хувийн аж ахуйн нэгж, байгууллагын өмчийн 139, гадаадын хөрөнгө оруулалттай 1 объект өртөж, нийт 11.4 тэрбум төгрөгийн хохирол учирсан байна.

Зураг 33. Гал түймэр, шалтгаанаар



Зураг 34. Гал түймэр, байршлаар



Нийслэлийн Онцгой байдлын газраас 2015 оны эхний 8 сард 143 барилгын зураг төсөл, ашиглалтанд хүлээн авч буй 347 барилгад хяналт тавьж ажиллажээ. Мөн 11300 айл өрх, 7091 объектод үзлэг шалгалт хийж, 31051 галын зөрчил илрүүлж, 141 байгууллагын үйл ажиллагааг нь зогсоож, байгууллага, албан тушаалтан, иргэнд 1823 заавал биелүүлэх албан шаардлага, 2259 мэдэгдэл хүргүүлж, 40.6 сая төгрөгийн торгууль ногдуулсан байна.



## ГЭМТ ХЭРЭГ

2015 оны эхний 8 сард 12203 гэмт хэрэг бүртгэгдсэн нь өмнөх оны мөн үеэс 11.7 хувь буюу 1276 хэргээр өсчээ.

Гэмт хэргийн илрүүлэлт 57.7 хувьтай байгаа нь өмнөх оны мөн үеэс 1.6 пунктээр дээгүүр байна.

Зураг 35. Бүртгэгдсэн гэмт хэрэг, сараар



Гэмт хэргийн улмаас 4415 хүн гэмтэж осолдож, 296 хүн нас барж, төр ард иргэдэд 60.9 тэрбум төгрөгийн хохирол учруулсны 25.4 хувь буюу 15.5 тэрбум төгрөгийн хохирлыг нөхөн төлүүлжээ.

Бүртгэгдсэн гэмт хэргийн 33.0 хувийг хулгайн, 25.8 хувийг хүний эрх, эрх чөлөөний эсрэг, 9.3 хувийг залилан, 6.8 хувийг танхайн, 6.3 хувийг тээврийн хэрэгслийн хөдөлгөөний аюулгүй байдал, ашиглалтын журмын эсрэг хэрэг тус тус эзэлж байна.

Хүснэгт 28. Нийт бүртгэсэн гэмт хэрэг, төрлөөр, эхний 8 сард

	Гэмт хэргийн тоо		Өсөлт, бууралт	
	2014 он	2015 он	Тоо	Хувь
Хүний амь	73	73	-	-
Хүчин	101	84	- 17	- 16.8
Дээрэм	409	292	- 117	- 28.6
Хулгай	3316	4026	710	21.4
Булаалт	135	137	2	1.5
Залилан	878	1134	256	29.2
Хүний эрх, эрх чөлөөний эсрэг	3152	3147	- 5	- 0.2
Хөдөлгөөний аюулгүй байдал ашиглалтын журам зөрчих	638	772	134	21.0
Бусдыг амиа хорлоход хүргэх	149	151	2	1.3
Ашиглах	113	113	-	-
Танхайрах	890	830	- 60	- 6.7
Бусад	1073	1444	371	34.6
<b>БҮГД</b>	<b>10927</b>	<b>12203</b>	<b>1276</b>	<b>11.7</b>

2015 оны эхний 8 сард 37092 хүн эрүүлжигдсэн нь өмнөх оны мөн үеэс 15.6 хувь буюу 6830 хүнээр буурсан байна.



Хүснэгт 29. Нийт бүртгэсэн гэмт хэрэг, дүүргээр, эхний 8 сард

дүүрэг	Нийт бүртгэсэн гэмт хэрэг		Гэмт хэргийн өсөлт, бууралт	
	2014 он	2015 он	Тоо	Хувь
Багануур	160	219	59	36.9
Багахангай	13	19	6	46.2
Баянгол	1744	1886	142	8.1
Баянзүрх	2644	2946	302	11.4
Налайх	221	308	87	39.4
Сонгинохайрхан	2007	2166	159	7.9
Сүхбаатар	1585	2111	526	33.2
Чингэлтэй	1566	1606	40	2.6
Хан-Уул	987	942	- 45	- 4.6
ДҮН	10927	12203	1276	11.7

Хүснэгт 30. Гэмт хэрэг бүртгэгдэх үед сэжигтнээр тооцвол зохих этгээд нь тогтоогдоогүй хэргийн тоо, дүүргээр, 2015 оны эхний 8 сард

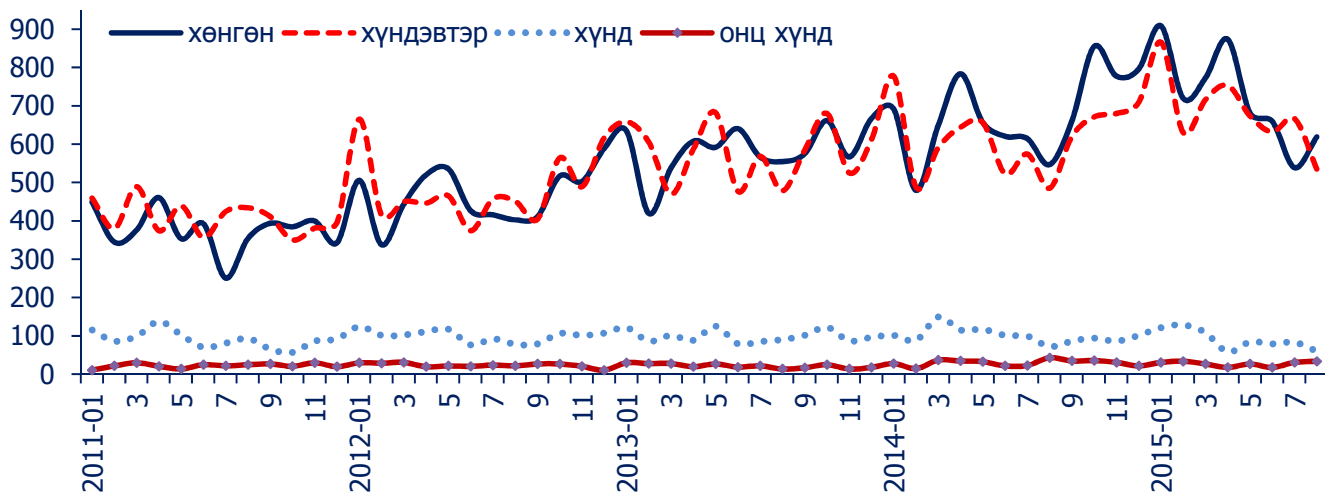
дүүрэг	Сэжигтэн тодорхойгүй хэргийн тоо	Үүнээс сэжигтнийг илрүүлж ял сонгосон	Гэмт хэргийн илрүүлэлтийн хувь
Багануур	69	36	52.2
Багахангай	1	-	0.0
Баянгол	725	485	66.9
Баянзүрх	1847	1001	54.2
Налайх	87	62	71.3
Сонгинохайрхан	1330	743	55.9
Сүхбаатар	1287	735	57.1
Чингэлтэй	1053	600	57.0
Хан-Уул	391	254	65.0
ДҮН	6790	3916	57.7

Хүснэгт 31. Бүртгэсэн хулгайн гэмт хэрэг, дүүргээр, эхний 8 сард

дүүрэг	Нийт хулгайн гэмт хэргийн тоо		Үүнээс: хувийн өмчийн хулгайн гэмт хэргийн тоо	
	2014 он	2015 он	2014 он	2015 он
Багануур	25	56	22	41
Багахангай	3	2	2	1
Баянгол	467	427	370	346
Баянзүрх	873	1080	749	945
Налайх	39	74	32	64
Сонгинохайрхан	676	855	612	787
Сүхбаатар	491	795	375	611
Чингэлтэй	469	508	426	433
Хан-Уул	273	229	239	215
ДҮН	3316	4026	2827	3443

2015 оны эхний 8 сард онц хүнд хэрэг 220, хүнд хэрэг 729 бүртгэгдсэн нь өмнөх оны мөн үеэс 7.2-14.3 хувиар буурч, харин хөнгөн хэрэг 5776, хүндэвтэр хэрэг 5478 бүртгэгдсэн нь өмнөх оны мөн үеэс 13.9-14.9 хувиар өсчээ.

Зураг 36. Гэмт хэргийн тоо, ангиллаар



Гэмт хэрэгт холбогдсон сэжигтэн, яллагдагчийн тоо 9330 болж, 2014 оны мөн үеэс 10.3 хувь буюу 874 хүнээр өссөн байна.

Нийт хэрэгт холбогдсон сэжигтэн, яллагдагчийн 12.5 хувь буюу 1166 нь гэмт хэргийг бүлэглэн үйлдсэн, 16.3 хувь буюу 1524 нь согтуугаар үйлдсэн, 5.2 хувь буюу 485 нь урьд ямар нэг ял шийтгэл хүлээж байсан хүмүүс үйлджээ. Сэжигтэн, яллагдагчийн 5.2 хувь буюу 483 нь хүүхэд, 17.9 хувь буюу 1670 нь эмэгтэйчүүд байна.

### НИЙСЛЭЛИЙН СТАТИСТИКИЙН ГАЗАР