












АГУУЛГА

	Хуудасны дугаар
 НИЙСЛЭЛИЙН ЭДИЙН ЗАСАГ, НИЙГМИЙН ҮНДСЭН ҮЗҮҮЛЭЛТ, 2010-2015 ОН	2
 НИЙСЛЭЛИЙН ЭДИЙН ЗАСАГ, НИЙГМИЙН ҮНДСЭН ҮЗҮҮЛЭЛТ, ДҮҮРГЭЭР	3
 ХЭРЭГЛЭЭНИЙ ҮНЭ	4
 АЖ ҮЙЛДВЭР	13
 ДОТООД ХУДАЛДАА	16
 НИЙСЛЭЛИЙН ТӨСӨВ	17
 НИЙГМИЙН ДААТГАЛЫН ҮЙЛЧИЛГЭЭ	21
 ХҮН АМЫН АЖИЛ ЭРХЛЭЛТ	22
 ЭРҮҮЛ МЭНДИЙН ҮЙЛЧИЛГЭЭ	23
 ХОТЫН НИЙТИЙН АЖ АХУЙН ҮЙЛЧИЛГЭЭ	25
 АМЬДАРЧ БУЙ ОРЧИН	26
 ХОТЫН АЮУЛГҮЙ БАЙДАЛ	30
 ГЭМТ ХЭРЭГ	31

Хүснэгт 1. Нийслэлийн эдийн засаг, нийгмийн үндсэн үзүүлэлт, жил бүрийн эхний 7 сарын байдлаар

Үзүүлэлт	Хэмжих нэгж	2011он	2012 он	2013 он	2014 он	2015 он
Суурин хүн ам, сарын эцэст	мянган хүн	1183.3 ↑4.9	1227.7 ↑3.8	1248.3 ↑1.7	1293.4 ↑3.6	1340.0 ↑3.6
Шинээр төрсөн хүүхэд	тоо	18897 ↑6.2	21055 ↑11.4	23016 ↑9.3	24112 ↑4.8	24237 ↑0.5
Ажилгүйчүүд, сарын эцэст	мянган хүн	10.1 ↑36.5	17.7 ↑75.2	11.5 ↓35.0	15.1 ↑31.3	11.8 ↓21.9
үүнээс : эмэгтэй	мянган хүн	5.0 ↑31.6	9.2 ↑84.0	6.1 ↓33.7	8.4 ↑37.7	6.4 ↓23.8
Халдварт өвчнөөр өвчилсөн хүн	тоо	9799 ↓1.5	16010 ↑63.4	11372 ↓29.0	10137 ↓10.9	30155 ↑197.5
Бүртгэсэн гэмт хэрэг	тоо	6399 ↑4.5	7373 ↑15.2	8920 ↑21.0	9772 ↑9.0	10954 ↑12.6
Хэрэглээний үнийн индексийн сарын өөрчлөлт	хувь	1.4 ↑5.3	0.7 ↓0.7	0.1 ↓0.6	0.6 ↑0.5	0.1 ↓0.5
Валютын зах зээлийн ханш, сарын эцэст	1US\$ =₮	1251.0 ↓7.7	1349.0 ↑7.8	1500 ↑11.2	1871 ↑24.7	1985 ↑6.1
Нийслэлийн төсвийн орлого	тэрбум төгрөг	126.1 ↑53.9	227.2 ↑80.2	383.9 ↑68.9	462.1 ↑20.4	468.2 ↑1.3
Нийслэлийн төсвийн зарлага	тэрбум төгрөг	63.6 ↑37.9	101.5 ↑59.6	294.5 ↑190.1	340.6 ↑15.6	453.4 ↑33.1

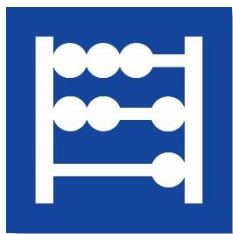
Тайлбар: өмнөх онтой харьцуулсан эерэг өөрчлөлтийн хувь -↑, ↓;сөрөг өөрчлөлтийн хувь-↑, ↓; = тогтвортой

Хүснэгт 2. Нийслэлийн эдийн засаг, нийгмийн үзүүлэлтүүд, дүүргээр

	Хэмжих Нэгж	2014 оны 7 сарын байдлаар					2015 оны 7 сарын байдлаар				
		Хотын дундаж	Хамгийн өндөр		Хамгийн бага		Хотын дундаж	Хамгийн өндөр		Хамгийн бага	
Хүн амын нягтрал /нэг кв км-т ногдох хүн/	Тоо	274	Баянгол	6890	Налайх	49	284	Баянгол	7189	Налайх	51
			Чингэлтэй	1775	Багануур	46		Чингэлтэй	1817	Багануур	46
			Сүхбаатар	650	Багахангай	28		Сүхбаатар	666	Багахангай	28
Ажилгүйчүүд хөдөлмөрийн насны 10 000 хүнд ногдох	0\000**	182	Налайх	488	Хан-Уул	161	137	Багахангай	480	Баянзүрх	79
			Багахангай	375	Сонгинохайрхан	154		Налайх	394	Баянгол	79
			Багануур	231	Баянзүрх	148		Хан-Уул	238	Сонгинохайрхан	76
Нялхсын нас баралт /амьд төрсөн 1000 хүүхдэд/	0\00*	15	Налайх	39	Баянгол	12	15	Багахангай	23	Хан-Уул	10
			Хан-Уул	24	Чингэлтэй	10		Налайх	14	Баянгол	10
			Сүхбаатар	14	Багахангай	9		Багануур	14	Сүхбаатар	8
10 000 хүн тутмаас халдварт өвчнөөр өвчлөгсөд	0\000	81	Багануур	118	Сүхбаатар	53	234	Налайх	263	Сонгинохайрхан	182
			Налайх	94	Баянгол	52		Багануур	213	Баянгол	150
			Баянзүрх	84	Багахангай	16		Баянзүрх	211	Багахангай	65
Төсвийн орлого, зарлагын харьцаа зарлага=100	мян.төг	136	Хан-Уул	146	Багануур	93	103	Сүхбаатар	128	Багануур	81
			Сүхбаатар	138	Налайх	85		Чингэлтэй	126	Налайх	78
			Чингэлтэй	137	Багахангай	62		Хан-Уул	119	Багахангай	75
18-аас дээш насны 10 000 хүнд ногдох Гэмт хэрэг	тоо	111	Сүхбаатар	153	Сонгинохайрхан	86	120	Сүхбаатар	198	Налайх	95
			Чингэлтэй	129	Хан-Уул	75		Чингэлтэй	133	Багануур	90
			Баянгол	113	Багахангай	52		Баянзүрх	122	Багахангай	67

Тайлбар: * - промилль

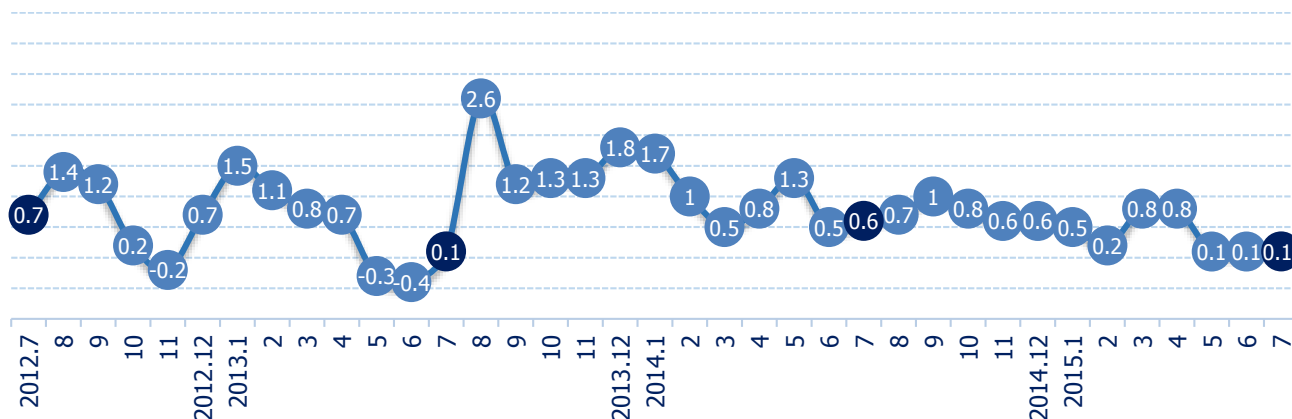
** - продицимилль



ХЭРЭГЛЭЭНИЙ ҮНЭ

2015 оны 7-р сарын хэрэглээний үнийн индекс 2014 оны мөн үетэй харьцуулахад 6.6 хувь, 2014 оны жилийн эцэстэй харьцуулахад 2.7 хувь, өмнөх 6-р сартай харьцуулахад 0.1 хувиар тус тус өссөн байна.

Зураг 1. Хэрэглээний үнийн индекс, 2012-2015 он



Хэрэглээний үнийн индекс 2015 оны 7-р сард өмнөх оны эцэстэй харьцуулахад 2.7 хувиар өсөхөд хүнсний бараа, ундаа, усны бүлгийн үнэ 8.4 хувь, согтууруулах ундаа, тамхины бүлгийн үнэ 0.7 хувь, хувцас, бөс бараа, гутал 1.0 хувь, гэр ахуйн бараа, тавилга 4.1 хувь, эм тариа, эмнэлгийн үйлчилгээ 2.1 хувь, тээврийн үйлчилгээ 0.3 хувь, зочид буудал, нийтийн хоол, дотуур байрны үйлчилгээ 1.9 хувь, бусад бараа, үйлчилгээний бүлгийн үнэ 5.4 хувиар тус тус өссөн нь нөлөөлжээ.

Хүснэгт 3. Хэрэглээний үнийн индекс, барааны бүлгээр

Бараа, үйлчилгээний бүлгийн нэр	$\frac{2015/07}{2014/07}$	$\frac{2015/07}{2014/12}$	$\frac{2015/07}{2014/06}$
Ерөнхий индекс	106.6	102.7	100.1
Хүнсний бараа, ундаа, ус	104.2	108.4	100.1
Согтууруулах ундаа, тамхи	105.2	100.7	100.1
Хувцас, бөс бараа, гутал	106.1	101.0	100.0
Орон сууц, ус, цахилгаан, түлш	115.2	97.1	99.4
Гэр ахуйн тавилга, гэр ахуйн бараа	109.1	104.1	100.5
Эм тариа, эмнэлгийн үйлчилгээ	104.7	102.1	101.2
Тээвэр	101.1	100.3	100.0
Холбооны хэрэгсэл, шуудангийн үйлчилгээ	99.3	99.3	99.7
Амралт, чөлөөт цаг, соёлын бараа, үйлчилгээ	108.2	99.6	100.2
Боловсролын үйлчилгээ	117.7	100.0	100.0
Зочид буудал, нийтийн хоол, дотуур байр	102.6	101.9	100.0
Бусад бараа, үйлчилгээ	106.7	105.4	101.8

2015 оны 7-р сард үнийн ажиглалт хийхээр хэрэглээний сагсанд сонгогдсон 329 нэрийн бараа, үйлчилгээний 18.6 хувийнх нь үнэ өсч, 9.7 хувийнх нь үнэ буурч, 71.7 хувийн бараа үйлчилгээний үнэ тогтвортой байлаа.

Хүснэгт 4. Улаанбаатар хотын хэрэглээний үнийн сарын индекст нөлөөлсөн бараа, үйлчилгээний үнийн өөрчлөлт

Бараа, үйлчилгээний бүлэг	Үнийн өөрчлөлт %	Дэд бүлэг, зарим барааны үнийн өөрчлөлт
Хүнсний бараа, ундаа, ус	0.1	Энэ бүлгийн өсөлтөд загас, далайн бүтээгдэхүүн 3.3 хувь, төмс, хүнсний ногоо 19.9 хувь, сахар, жимсний чанамал, чихэр, шоколад 0.2 хувь, хүнсний бусад бүтээгдэхүүн 1.4 хувь, бүх төрлийн цай, кофе, какао 2.4 хувь, рашаан ус, ундаа, жимсний болон ногооны шүүс 0.3 хувиар тус тус өссөн нь нөлөөлсөн байна.
Согтууруулах ундаа, тамхи	0.1	Согтууруулах ундаа, тамхины бүлгийн өсөлтөд дарс 1.2 хувь, шар айраг 0.8 хувиар өссөн нь нөлөөлөв.
Орон сууц, ус, цахилгаан, түлш	-0.6	Орон сууц, ус, цахилгаан, түлшний бүлгийн бууралтад хатуу түлш 7.2 хувиар буурсан нь нөлөөлжээ.
Гэр ахуйн тавилга, гэр ахуйн бараа	0.5	Энэ бүлгийн өсөлтөд гэр ахуйн оёмол, нэхмэл эдлэл 1.0 хувь, гэр ахуйн удаан эдэлгээт цахилгаан бараа 1.1 хувь, гэр ахуйн шилэн эдлэл, сав суулга 0.3 хувь, гэр ахуйн цэвэрлэгээний болон бусад жижиг бараа 0.3 хувиар өссөн нь нөлөөлсөн байна.
Эм тариа, эмнэлгийн үйлчилгээ	1.2	Эм тариа, эмнэлгийн үйлчилгээний бүлгийн өсөлтөд эм, тариа 0.8 хувь, шүдний эмнэлгийн үйлчилгээ 3.8 хувь, эмнэлгийн туслах үйлчилгээ 3.5 хувиар тус тус өссөн нь нөлөөлөв.
Холбооны хэрэгсэл, шуудангийн үйлчилгээ	-0.3	Энэ бүлгийн бууралт нь телефон утас, факсын үйлчилгээ 0.4 хувиар буурсантай холбоотой байна.
Амралт, чөлөөт цаг, соёлын бараа, үйлчилгээ	0.2	Амралт, чөлөөт цаг, соёлын бараа, үйлчилгээний өсөлтөд чөлөөт цагаа өнгөрөөхтэй холбогдсон хэрэгсэл 1.5 хувь, чөлөөт цагийн үйлчилгээ 0.3 хувь, ном 0.8 хувиар өссөн нь нөлөөлөв.
Бусад бараа, үйлчилгээ	1.8	Бусад бараа, үйлчилгээний өсөлтөд үсчин болон гоо сайхны үйлчилгээ 6.0 хувиар, гоо сайхны хэрэгцээнд зориулсан бусад эд зүйлс 0.8 хувиар нэмэгдсэн нь нөлөөлжээ.

Зураг 2. Нэг кг будааны дундаж үнэ, 2010-2015 оны 7-р сард, төгрөг

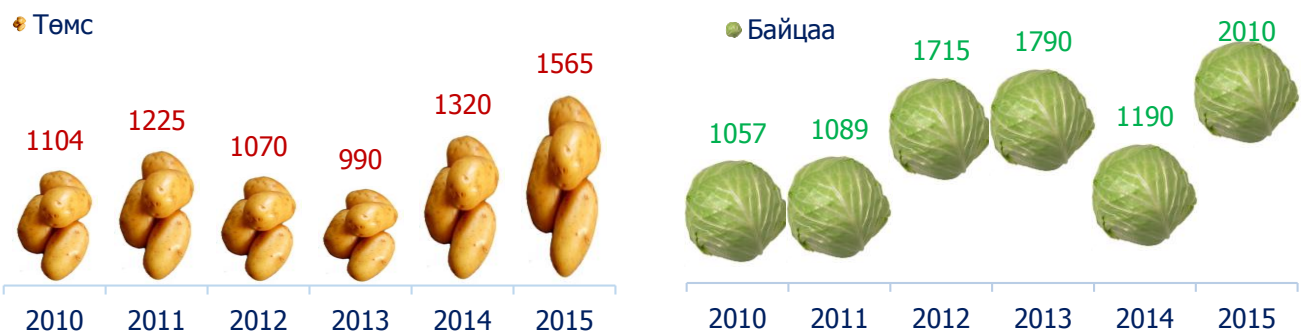


Зураг 3. Нэг кг дээд гурилын дундаж үнэ, 2010-2015 оны 7-р сард, төгрөг



2015 оны 7-р сард хүнсний зах, дэлгүүрт жижиглэн худалдаалах махны үнэ өмнөх сартай харьцуулахад хонины ястай мах 8.4 хувиар, үхрийн ястай мах 5.4 хувиар тус тус буурчээ. Сүү, сүүн бүтээгдэхүүний бүлгийн үнэ өмнөх сараас 0.1 хувиар буурсан бол харин хүнсний ногооны бүлгийн үнэ 19.9 хувиар өссөн байна.

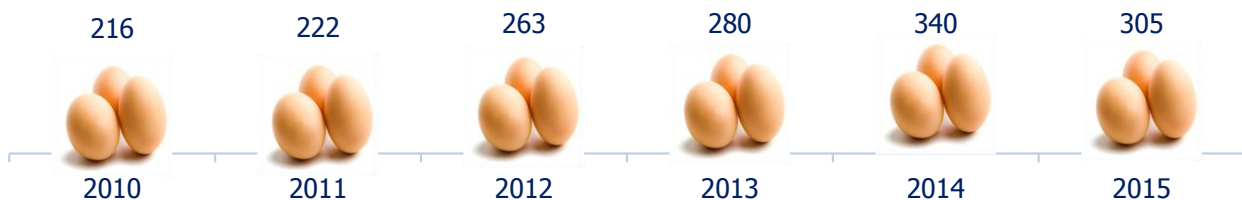
Зураг 4. Нэг кг хүнсний ногооны дундаж үнэ, 2010-2015 оны 7-р сард



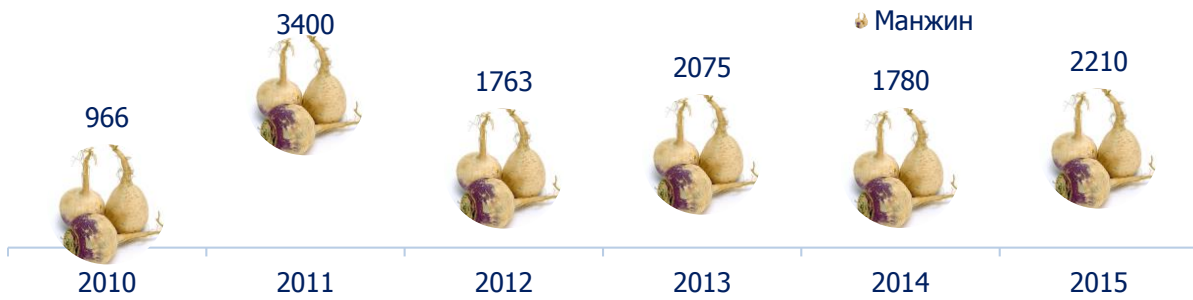
Зураг 5. Нэг кг хүнсний ногооны дундаж үнэ, 2010-2015 оны 7-р сард



Зураг 6. Нэг ширхэг өндөгний дундаж үнэ, 2010-2015 оны 7-р сард



Зураг 7. Нэг кг хүнсний ногооны дундаж үнэ, 2010-2015 оны 7-р сард



Хүснэгт 5. Нэг кг махны жижиглэн худалдах дундаж үнэ, 2013-2015 оны сараар, төгрөгөөр

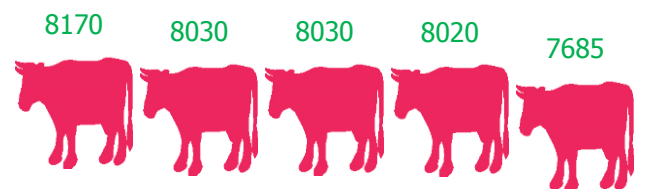
Үхрийн мах												
	I	II	III	IV	V	VI	VII	VIII	IX	X	XI	XII
2013 он	7335	8025	7895	8330	8380	8275	8225	7710	7825	7245	7115	7280
2014 он	7980	7775	8425	8370	8685	8730	7955	7590	7635	7550	7495	7465
2015 он	7415	7565	7810	8080	8145	8445	7985					

Хонины мах												
	I	II	III	IV	V	VI	VII	VIII	IX	X	XI	XII
2013 он	6480	7095	7060	7420	7490	7470	7415	6710	6540	6215	6085	6245
2014 он	6855	6675	7040	7630	7800	7685	7030	6585	6395	5965	5835	5940
2015 он	5860	6140	6735	7460	7555	7455	6830					

Зураг 8. Нэг кг хонины махны дундаж үнэ 2015 оны 7-р сард



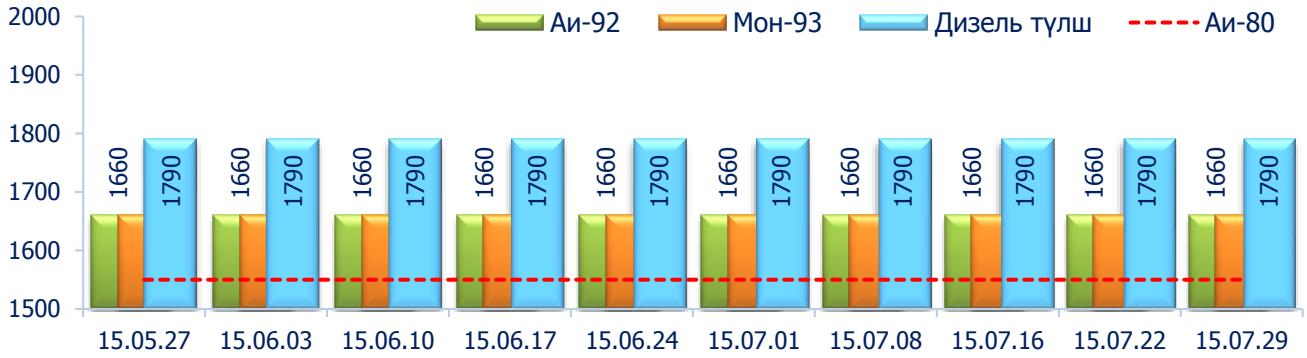
Зураг 9. Нэг кг үхрийн махны дундаж үнэ 2015 оны 7-р сард



15.07.01 15.07.08 15.07.16 15.07.22 15.07.29

15.07.01 15.07.08 15.07.16 15.07.22 15.07.29

Зураг 10. Шатахууны үнэ, 2015 оны 5, 6, 7-р сарын байдлаар



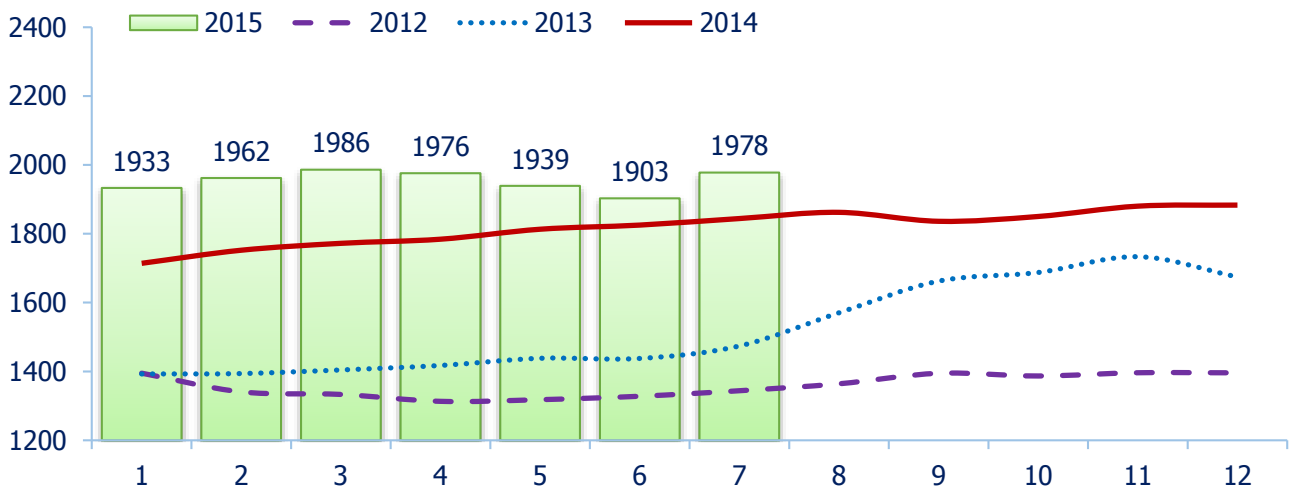
Хүснэгт 6. Түлшний үнэ, төгрөг
2015.07.29

Байршил	Түлшний мод шуудай (6-7 кг)		Нүүрс (Налайх) (12-14 кг)
	Хар мод	Нарс мод	
Чингэлтэй	1100		1800
Сүхбаатар	1100		2000
Цайз зах	1000		1800
Хангай зах	1000	900	1800
Дундаж үнэ	1050	900	1850

Хүснэгт 7. Нэг литр шатахууны үнэ, төгрөг
2015.07.29

ШТС	Аи 95	Аи 80	Аи 92	Мон 93	Дизель түлш	Газ
Жаст Ойл	1890	1550	1660		1790	
Петровис	1890	1550	1660	1660	1790	
Магнай трейд	1890	1550	1660		1790	
Сод монгол	1890		1660		1790	
Шунхлай		1550	1660		1790	
Юнигаз						1100
Дундаж үнэ	1890	1550	1660	1660	1790	1100

Зураг 11. Төгрөгийн ам.доллартай харьцах сарын дундаж ханш, 2012-2015 он



Мэдээлийн эх сурвалж: Монголбанкны статистикийн мэдээлэл

Хөдөө аж ахуйн бүтээгдэхүүний үнэ: Багануур, Эмээлт захын дундаж үнээр нас гүйцсэн адуу 800.0 мянган төгрөг, үхэр 1.1 сая төгрөг, эр хонь 190.0 мянган төгрөг, эм хонь 135.0 мянган төгрөг, ямаа 60.0-120.0 мянган төгрөгийн ханштай байв.

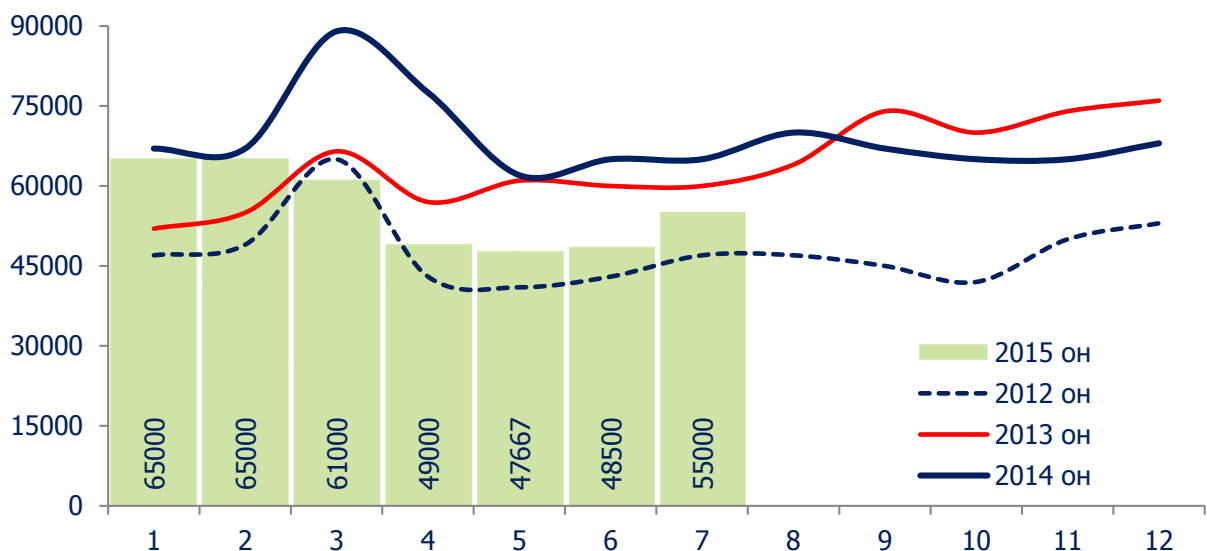
2015 оны 7-р сарын 29-ний өдрийн үнийн ажиглалтаар “Хүчит шонхор” зах дээр нэг кг тэмээний мах 6000 төгрөг, “Далай ээж” зах дээр гахайн мах 8500 төгрөг, тахианы мах 6500 төгрөгийн ханштай байв.

Хүснэгт 8. Арьс ширний дундаж үнэ, төгрөгөөр

	2014 оны VII сар	2015 он	
		VI сар	VII сар
Тэмээний шир	15000	21500	21500
Адууны шир	23000	36666	35000
Үхрийн шир	52000	59333	56667
Хонины арьс	7500	1566	2833
Ямааны арьс (ноолуургүй)	3900	1700	2266
Ямааны ноолуур	65000	48500	55000

Улаанбаатар хотын түүхий эдийн захуудын сарын дундаж үнээр ямааны цагаан ноолуур 55000 төгрөг, тэмээний шир 21500 төгрөг, адууны шир 35000 төгрөг, үхрийн шир 1.8-2.3 метр урттай бол 33000 төгрөг, 2.3 метрээс дээш урттай нь 56667 төгрөг, хонины нэхий 2833 төгрөг, ямааны ноолуургүй арьс 2266 төгрөгийн ханштай байлаа.

Зураг 12. Ямааны ноолуурын дундаж үнэ, төгрөгөөр



Хүснэгт 9. Хүнсний барааны дундаж үнийн зэрэгцүүлэлт, 2015 оны 5, 6, 7-р сарын өдрүүдээр

		хэмжи х нэгж	2015 05.20	2015 05.27	2015 06.03	2015 06.10	2015 06.17	2015 06.24	2015 07.01	2015 07.08	2015 07.16	2015 07.22	2015 07.29	15.07.29 15.07.22
"Алтан тариа" гурил	дээд	кг	1185	1185	1185	1185	1185	1185	1185	1185	1185	1185	1245	105.1
	1-р зэрэг	кг	995	995	995	995	995	995	995	995	995	995	1050	105.5
"Алтан тариа" савласан гурил	дээдийн дээд	кг	1600	1585	1585	1585	1585	1585	1585	1555	1555	1550	1555	100.3
	дээд	кг	1220	1220	1220	1220	1220	1220	1225	1225	1225	1225	1275	104.1
	1-р зэрэг	кг	1030	1030	1030	1030	1030	1030	1030	1030	1030	1035	1075	103.9
	2-р зэрэг	кг	830	830	830	830	830	830	830	830	830	830	835	100.6
"Алейка" дээд гурил		кг	1310	1310	1310	1310	1310	1310	1310	1310	1310	1310	1310	100.0
Сүү	Сүү ХК 1л	литр	2085	2085	2085	2085	2085	2085	2085	2085	2085	2085	2085	100.0
	Сүү ХК 0.5л	литр	900	900	900	900	900	900	900	900	900	900	900	100.0
	Задгай	литр	1200	1200	1200	1200	1200	1200	1200	1200	1200	1200	1200	100.0
Тараг, Цөцгийтэй		литр	2165	2180	2180	2180	2170	2170	2170	2170	2170	2170	2160	99.5
Талх	Атар	ширхэг	1080	1080	1080	1080	1080	1080	1080	1080	1080	1080	1080	100.0
	Зууван чех	ширхэг	1225	1225	1225	1225	1225	1225	1225	1225	1225	1225	1235	100.8
Будаа	цагаан	кг	2365	2365	2365	2365	2365	2365	2365	2365	2365	2365	2365	100.0
	шар	кг	1785	1785	1785	1785	1785	1785	1785	1785	1785	1785	1785	100.0
Цөцгийн тос, "Сүү" ХК		кг	3005	3005	3005	3005	3005	3005	3005	3005	3005	3005	3005	100.0
Ургамлын тос		1 литр	3225	3240	3240	3240	3240	3240	3240	3240	3240	3290	3290	100.0
Ногоон цай, Гүрж		кг	5195	5195	5195	5195	5195	5195	5195	5195	5195	5195	5195	100.0
Элсэн чихэр		кг	1750	1730	1730	1730	1730	1730	1730	1730	1730	1730	1730	100.0
Хонины мах	ястай*	кг	7570	7570	7610	7570	7430	7205	6995	7035	6890	6650	6585	99.0
	цул	кг	7970	7970	8010	7970	7930	7830	7710	7690	7650	7550	7490	99.2
Үхрийн мах	ястай*	кг	8140	8445	8445	8445	8445	8445	8170	8030	8030	8020	7685	95.8
	цул*	кг	10500	10500	10500	10805	10680	10570	10545	10430	10365	10265	9835	95.8
Адууны мах, ястай*		кг	5840	6135	6135	6135	6135	6135	6135	6135	6135	6135	5720	93.2
Ямааны мах, ястай*		кг	6230	6285	6285	6285	6235	6035	5810	5810	5520	5515	5435	98.5
Төмс, монгол		кг	1365	1365	1345	1340	1325	1325	1250	1250	1250	1250	1565	125.2
Лууван, монгол		кг	1480	1480	1310	1300	1300	1235	1255	1255	1240	1260	1760	139.7
Байцаа, монгол		кг	1315	1315	1280	1295	1295	1295	1330	1330	1330	1335	2010	150.6
Манжин, монгол		кг	1635	1635	1745	1745	1745	1745	1765	1765	1765	1750	2210	126.3
Сонгино, хятад бөөрөнхий		кг	1190	1190	1160	1160	1160	1160	1200	1200	1200	1210	1210	100.0
Алим, фүжи		кг	4245	4245	4245	4245	4245	4245	4070	4070	4070	4070	4070	100.0
Өндөг, ОХУ		ширхэг	305	305	305	305	305	305	305	305	305	305	305	100.0

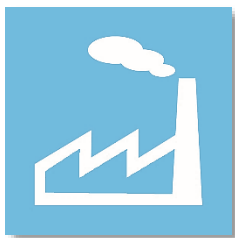
Хүснэгт 10. Хүнсний барааны дундаж үнийн зэрэгцүүлэлт, 2010-2015 оны 7-р сарын V долоо хоногоор

		хэмжих нэгж	2010.7	2011.7	2012.7	2013.7	2014.7	15.07.29	2015/2014	2015/2013	2015/2012	2015/2011	2015/2010
"Алтан тариа" гурил	дээд	кг	645	879	828	997	1195	1245	104.2	124.9	150.4	141.6	193.0
	1-р зэрэг	кг	529	722	692	724	1010	1050	104.0	145.0	151.7	145.4	198.5
"Алтан тариа" савласан гурил	дээдийн дээд	кг	971	1039	1055	1491	1630	1555	95.4	104.3	147.4	149.7	160.1
	дээд	кг	679	944	877	1072	1220	1275	104.5	118.9	145.4	135.1	187.8
	1-р зэрэг	кг	575	767	731	784	1010	1075	106.4	137.1	147.1	140.2	186.8
	2-р зэрэг	кг	490	602	552	558	830	835	100.6	149.6	151.3	138.7	170.4
"Алейка" дээд гурил		кг	654	949	843	1379	1320	1310	99.2	95.0	155.4	138.0	200.3
Сүү	Сүү ХК 1л	литр			1446	1617	2060	2085	101.2	128.9	144.2		
	Сүү ХК 0.5л	литр			637	692	990	900	90.9	130.1	141.3		
	Задгай	литр	867	900	800	900	1000	1200	120.0	133.3	150.0	133.3	138.4
Тараг, Цөцгийтэй		литр			1456	1545	1945	2160	111.1	139.8	148.4		
Талх	Атар	ширхэг	631	650	653	818	1080	1080	100.0	132.0	165.4	166.2	171.2
	Зууван чех	ширхэг			919	927	1175	1235	105.1	133.2	134.4		
Будаа	цагаан	кг	1628	1655	1700	1650	2310	2365	102.4	143.3	139.1	142.9	145.3
	шар	кг	1031	1626	1590	1531	1700	1785	105.0	116.6	112.3	109.8	173.1
Цөцгийн тос, "Сүү" ХК		кг			1991	2231	2650	3005	113.4	134.7	150.9		
Ургамлын тос		1 литр			2698	2753	3140	3290	104.8	119.5	121.9		
Ногоон цай, Гүрж		кг			3732	4079	5200	5195	99.9	127.4	139.2		
Элсэн чихэр		кг	1593	1675	1695	1656	1715	1730	100.9	104.5	102.1	103.3	108.6
Хонины мах	ястай*	кг				7460	6840	6585	96.3	88.3			
	цул	кг	4386	4417	8492	8000	8085	7490	92.6	93.6	88.2	169.6	170.8
Үхрийн мах	ястай*	кг				8290	7760	7685	99.0	92.7			
	цул*	кг				9925	8990	9835	109.4	99.1			
Адууны мах, ястай*		кг				6355	6290	5720	90.9	90.0			
Ямааны мах, ястай*		кг				6055	6200	5435	87.7	89.8			
Төмс, монгол		кг	1104	1225	1070	990	1320	1565	118.6	158.1	146.3	127.8	141.8
Лууван, монгол		кг	1122	2214	1530	1644	2100	1760	83.8	107.1	115.0	79.5	156.8
Байцаа, монгол		кг	1057	1089	1715	1790	1190	2010	168.9	112.3	117.2	184.6	190.2
Манжин, монгол		кг	966	3400	1763	2075	1780	2210	124.2	106.5	125.4	65.0	228.9
Сонгино, хятад бөөрөнхий		кг	990	967	990	1428	1300	1210	93.1	84.7	122.2	125.1	122.2
Алим, фүжи		кг			3540	3447	4035	4070	100.9	118.1	115.0		
Өндөг, ОХУ		ширхэг	216	222	263	280	340	305	89.7	108.9	116.0	137.4	141.1

Хүснэгт 11. Хүнсний барааны үнийн зэрэгцүүлэлт, 2015 оны 7-р сарын 29-ний өдрийн байдлаар

		хэмжих нэгж	"Баянзүрх" зах	"Замбала" Супер-маркет	"Хүчит шонхор" зах	"Бөмбөгөр" ХТ	"Меркури" зах	"Барс" ХТ	"Таван эрдэнэ" зах	"Хархорин" зах	"Номин" Супер-маркет	"Макс" Супер-маркет	"Оргил" Супер-маркет	дундаж үнэ
"Алтан тариа" гурил	дээд	кг	1300	1164	1300	1200		1200	1300	1300	1220	1236		1245
	1-р зэрэг	кг	1100	1008	1100	1000		1000	1100	1100	994	1032		1050
"Алтан тариа" савласан гурил	дээдийн дээд	кг	1500	1540	1600	1500	1800	1500	1600	1600	1519	1540	1430	1555
	дээд	кг	1300	1250	1300	1200	1500	1200	1300	1300	1249	1260	1180	1275
	1-р зэрэг	кг	1100	1070	1100	1000	1300	1000	1100	1100	1019	1060	990	1075
	2-р зэрэг	кг	850	970	800	800		800	850	800	869	780	830	835
"Алейка" дээд гурил		кг	1300	1365	1300	1200	1500	1200	1350	1400		1176	1290	1310
Сүү	Сүү ХК 1л	литр	2000	2200	2100	2000	2200	2000	2200	2100	2079	2050	1980	2085
	Сүү ХК 0.5л	литр	900	900	900	900	1000	850	1000	850	899	850	830	900
	Задгай	литр	1200			1200				1200				1200
Тараг, Цөцгийтэй		литр	2100	2100	2100	2100	2200	2100	2300	2100	2399	2260	1980	2160
Талх	Атар	ширхэг	1100	1200	1100	1000	1100	1100	1100	1050	1019	1100	1000	1080
	Зууван чех	ширхэг	1300	1260	1250	1150		1250	1300	1150			1200	1235
Будаа	цагаан	кг	2400		2200	2200		2200	2300	2200	2769	2640		2365
	шар	кг	1800		1800	1600		1600	1900	1800		1980		1785
Цөцгийн тос, "Сүү" ХК		кг	3000	3120	3000	2800	3500	2800	3000	3000		2950	2860	3005
Ургамлын тос		1 литр	3200		3500	3200	3300	3000	3500	3000	3149	3660	3400	3290
Ногоон цай, Гүрж		кг	5000		5000	4900		5000	5700	5100	5669			5195
Элсэн чихэр		кг	1600		1800	1500	1900	1500	1700	1800		2050		1730
Хонины мах	ястай*	кг	6500		6500	8500	8800	7000	8000	6000		6750		6585
	цул	кг	7500		7300			8000		7000		7650		7490
Үхрийн мах	ястай*	кг	8000		7300	9000	9000	8500	8500	7800	9000	7400		7685
	цул*	кг	9800		9000	11000	11000	9500	10000	9800	11000	9200		9835
Адууны мах, ястай*		кг	5800		5800	6500				5500				5720
Ямааны мах, ястай*		кг	5700		5500	6500				5200				5435
Төмс, монгол		кг	1500	1500	1500	1500	2000	1500	1500	1500	1299	1900	1500	1565
Лууван, монгол		кг	1800	900	1800	2000	2500	1800	2500	1500	1599	1450	1500	1760
Байцаа, монгол		кг	2000	1500	1800	2000	2000	2000	2000	1800		2500	2500	2010
Манжин, монгол		кг	2000	2500	2000	2500	2500	2000	2500	2000	1869			2210
Сонгино, хятад бөөрөнхий		кг	1000	1500	1000	1000	1200	1000	1500	1000		1400	1500	1210
Алим, фүжи		кг	3500		3500	4500	3500	3500	4500	3500	4899	4800	4500	4070
Өндөг, ОХУ		ширхэг	300	360	300	280	350	250	300	260	340	290	300	305

Тайлбар: * Махны дундаж үнийг хүнсний захуудын махны борлуулалтын хувийн жинд үндэслэн жигнэсэн дундаж аргаар тооцов.



АЖ ҮЙЛДВЭР

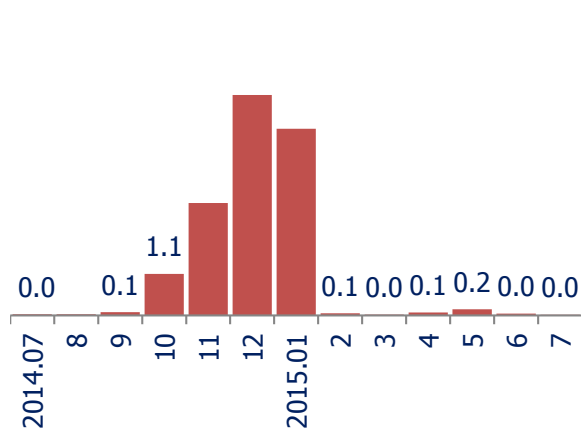
Нийслэлийн аж үйлдвэрийн газрууд 2015 оны эхний 7 сард 3356.4 тэрбум төгрөгийн бүтээгдэхүүн үйлдвэрлэж, 4186.8 тэрбум төгрөгийн борлуулалт хийсэн нь өнгөрсөн онтой харьцуулахад үйлдвэрлэлт 0.7 хувиар буурч, борлуулалт 4.0 хувиар өссөн байна.

Зураг 13. Аж үйлдвэрийн үйлдвэрлэлт, борлуулалт, 2014-2015 оны сар бүрээр, тэрбум төгрөг

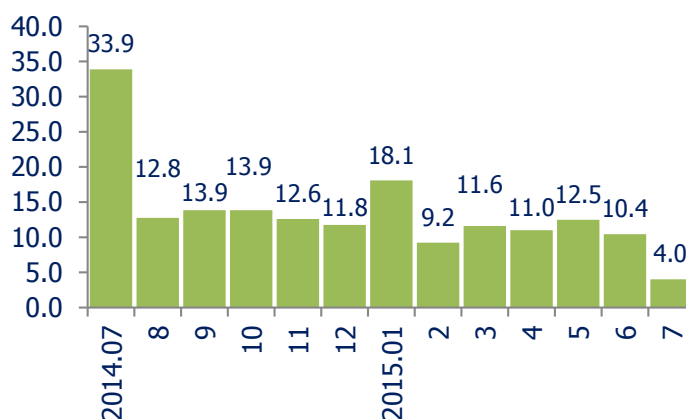


Аж үйлдвэрийн бүтээгдэхүүн үйлдвэрлэлийг өнгөрсөн онтой харьцуулахад цахилгаан, дулааны эрчим хүч, усан хангамжийн үйлдвэрлэлт 18.4 хувиар, хүнсний бүтээгдэхүүн үйлдвэрлэлт 23.6 хувиар, боловсруулах үйлдвэрлэлт 3.4 хувиар тус тус өсч, уул уурхайн олборлох үйлдвэрлэлт 5.5 хувиар буурсан байна.

Зураг 14. Махны үйлдвэрлэлт, мян.тн



Зураг 15. Гурил үйлдвэрлэлт, мян.тн



Аж үйлдвэрийн нийт борлуулалтын 1416.6 тэрбум төгрөгийг дотоодод, 2770.2 тэрбум төгрөгийг гадаадад борлуулсан байна. 2015 оны эхний 7 сард нийт борлуулсан бүтээгдэхүүний 66.2 хувийг экспортоор гаргасан байна. Нийт экспортын 2.3 хувийг нүүрс олборлолт, 17.0 хувийг газрын тос шатдаг хий олборлолт, 70.6 хувийг төмрийн хүдэр олборлолт, 0.8 хувийг бусад ашигт малтмал олборлолт, 5.6 хувийг нэхмэлийн үйлдвэрлэлт, 0.3 хувийг арьс шир боловсруулах үйлдвэрлэлт, 0.1 хувийг хүнсний үйлдвэрлэлт, 3.3 хувийг бусад үйлдвэрлэлт тус тус эзэлж байна.

Хүснэгт 12. Аж үйлдвэрийн нийт бүтээгдэхүүний үйлдвэрлэлт, салбараар, өссөн дүнгээр /оны үнээр, сая төгрөг/

Салбараар	Нийт бүтээгдэхүүн		
	2014 он VII сар	2015 он VII сар	$\frac{2015}{2014}$ %
Уул уурхай олборлох үйлдвэр	2099327.2	1984246.3	94.5
Нүүрс олборлолт	179111.1	146381.8	81.7
Газрын тос, шатдаг хий олборлолт	721372.2	498334.2	69.1
Төмрийн хүдэр олборлолт	1161526.1	1303134.4	112.2
Бусад ашигт малтмал олборлолт	37317.8	36395.9	97.5
Боловсруулах үйлдвэр	966122.8	999099.0	103.4
Хүнсний бүтээгдэхүүн үйлдвэрлэл	385596.6	476515.8	123.6
Мах, загас, ногоо, тос боловсруулалт	31255.6	46985.0	150.3
Сүү, сүүн бүтээгдэхүүн үйлдвэрлэл	29505.7	30274.3	102.6
Үр тарианы гурил, малын тэжээл	77290.0	68732.9	88.9
Хүнсний бусад бүтээгдэхүүн	48147.8	54997.4	114.2
Ундаа үйлдвэрлэл	199397.5	275526.2	138.2
Тамхи үйлдвэрлэл	43556.5	27342.5	62.8
Нэхмэлийн үйлдвэрлэлт	164267.4	228599.4	139.2
Хувцас үйлдвэрлэл, үслэг арьс боловсруулалт	4892.7	5958.9	121.8
Арьс шир боловсруулах үйлдвэр	5329.6	9725.2	182.5
Мод модон эдлэл үйлдвэрлэл	1603.8	1735.2	108.2
Цаас, цаасан бүтээгдэхүүн үйлдвэрлэл	2302.1	4146.3	180.1
Хэвлэл болон дүү бичлэгийн үйл ажиллагаа	13597.0	14241.8	104.7
Химийн бүтээгдэхүүн үйлдвэрлэл	25224.8	29071.9	115.3
Резинэн болон хуванцар бүтээгдэхүүн	16180.3	19333.6	119.5
Төмөрлөг бус эдлэлийн үйлдвэрлэл	49083.9	24869.0	50.7
Цахилгаан машин, хэрэгсэл үйлдвэрлэл	0.0	0.0	
Эмнэлгийн багаж хэрэгсэл үйлдвэрлэл	72.5	680.7	9.4*
Тээврийн бусад хэрэгсэл үйлдвэрлэл	1312.3	1490.2	113.6
Мебель тавилга үйлдвэрлэл, бусад үйлдвэрлэл	253103.3	155388.5	61.4
Цахилгаан, дулаан, усан хангамж	315038.4	373072.6	118.4
Цахилгаан, дулаан уур үйлдвэрлэлт	298933.1	347649.8	116.3
Ус ариутгал, усан хангамж	16105.3	25422.8	157.9
ДҮН	3380488.4	3356417.9	99.3

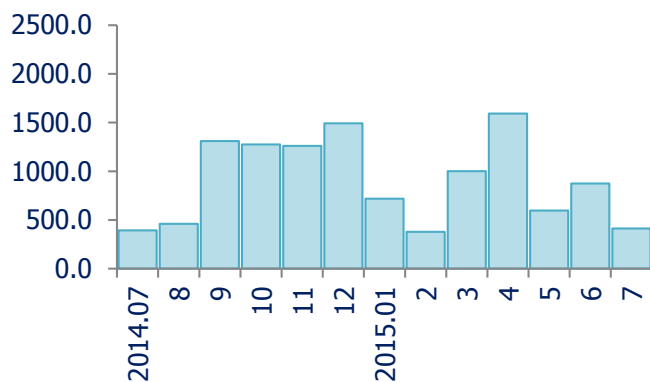
Хүснэгт 13. Аж үйлдвэрийн нийт бүтээгдэхүүний борлуулалт, салбараар, өссөн дүнгээр /оны үнээр, сая төгрөг/

Салбараар	Аж үйлдвэрийн борлуулалт			
	2014 он VII сар	2015 он VII сар	$\frac{2015}{2014}$ %	үүнээс: экспорт, %
Уул уурхай олборлох үйлдвэр	2501470.5	2816166.8	112.6	89.3
Нүүрс олборлолт	130260.6	115519.5	88.7	55.7
Газрын тос, шатдаг хий олборлолт	682453.2	472044.0	69.2	100.0
Төмрийн хүдэр олборлолт	1659169.3	2203996.5	132.8	88.7
Бусад ашигт малтмал олборлолт	29587.4	24606.8	83.2	91.9
Боловсруулах үйлдвэр	1209491.6	997544.7	82.5	12.0
Хүнсний бүтээгдэхүүн үйлдвэрлэл	545386.9	556393.0	102.0	0.4
Мах, загас, ногоо, тос боловсруулалт	107726.5	105016.1	97.5	1.7
Сүү, сүүн бүтээгдэхүүн үйлдвэрлэл	29707.7	30622.9	103.1	
Үр тарианы гурил, малын тэжээл	80779.2	80998.1	100.3	
Хүнсний бусад бүтээгдэхүүн	49823.9	54646.1	109.7	
Ундаа үйлдвэрлэл	277349.6	285109.8	102.8	0.2
Тамхи үйлдвэрлэл	44888.5	39352.0	87.7	
Нэхмэлийн үйлдвэрлэлт	147131.6	191058.1	129.9	80.6
Хувцас үйлдвэрлэл, үслэг арьс боловсруулалт	6170.5	4036.7	65.4	
Арьс шир боловсруулах үйлдвэр	4801.8	9708.8	2.0*	76.2
Мод модон эдлэл үйлдвэрлэл	1545.5	1691.8	109.5	
Цаас, цаасан бүтээгдэхүүн үйлдвэрлэл	2453.4	4133.5	168.5	
Хэвлэл болон дуу бичлэгийн үйл ажиллагаа	13696.3	14434.7	105.4	
Химийн бүтээгдэхүүн үйлдвэрлэл	26401.5	26294.3	99.6	
Резинэн болон хуванцар бүтээгдэхүүн	17726.6	21035.1	118.7	
Төмөрлөг бус эдлэлийн үйлдвэрлэл	47611.2	26197.2	55.0	
Цахилгаан машин, хэрэгсэл үйлдвэрлэл	0.0	0.0		
Эмнэлгийн багаж хэрэгсэл үйлдвэрлэл	72.5	680.7	9.4*	
Тээврийн бусад хэрэгсэл үйлдвэрлэл	1334.7	1474.5	110.5	
Мебель тавилга үйлдвэрлэл, бусад үйлдвэрлэл	350270.6	101054.3	28.9	90.9
Цахилгаан, дулаан, усан хангамж	315038.4	373072.6	118.4	
Цахилгаан, дулаан уур үйлдвэрлэлт	298933.1	347649.8	116.3	
Ус ариутгал, усан хангамж	16105.3	25422.8	157.9	
ДҮН	4026000.5	4186784.1	104.0	66.2

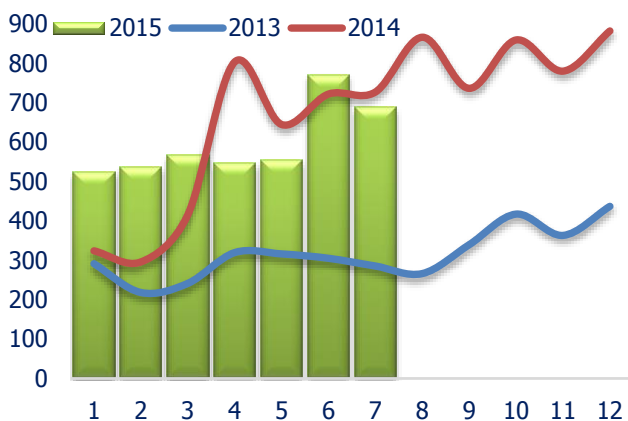
Зураг 16. Талх, архи дарсны үйлдвэрлэлт



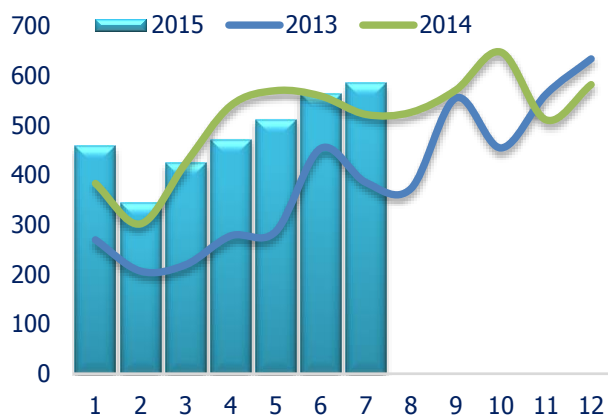
Зураг 17. Нүүрс олборлолт, мян.тн



Зураг 18. Борлуулалт, 2013-2015, тэрбум төг



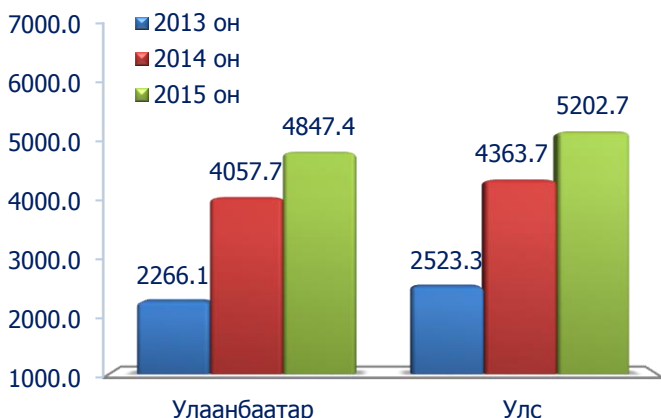
Зураг 19. Үйлдвэрлэлт, 2013-2015, тэрбум төг



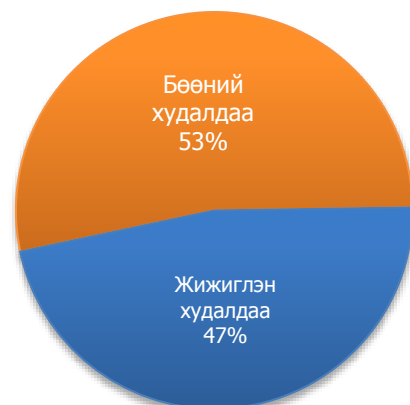
ДОТООД ХУДАЛДАА

Жилд дунджаар 50.0 сая төгрөгөөс дээш борлуулалтын орлоготой аж ахуйн нэгж байгууллага худалдааны салбарын 10.0 гаруй хувийг эзэлж байгаа хэдий ч салбарын нийт борлуулалтын орлогын 90.0 гаруй хувь нь эдгээр нэгжид ногдож байна.

Зураг 20. Дотоод худалдааны борлуулалт, 2013-2015 оны эхний хагас жилд, /тэрбум.төг/



Зураг 21. Бөөний болон жижиглэн худалдааны борлуулалт



Бөөний болон жижиглэн худалдааны салбарын нийт борлуулалт 2015 оны эхний хагас жилд 5202.7 тэрбум төгрөг байсан бол үүнээс 4847.4 тэрбум төгрөг буюу 93.2 хувийг нь нийслэл хот дангаараа эзэлж байна.

Улаанбаатар хотод 2015 оны эхний хагас жилийн байдлаар 4847.4 тэрбум төгрөгийн борлуулалт хийсэн нь өмнөх оны мөн үетэй харьцуулахад 19.5 хувиар буюу 789.7 тэрбум төгрөгөөр өссөн байна. Нийт борлуулалтын 2573.6 тэрбум буюу 53.1 хувийг нь бөөний худалдаа, 2273.8 тэрбум буюу 46.9 хувийг жижиглэн худалдаа тус тус эзэлж байна.



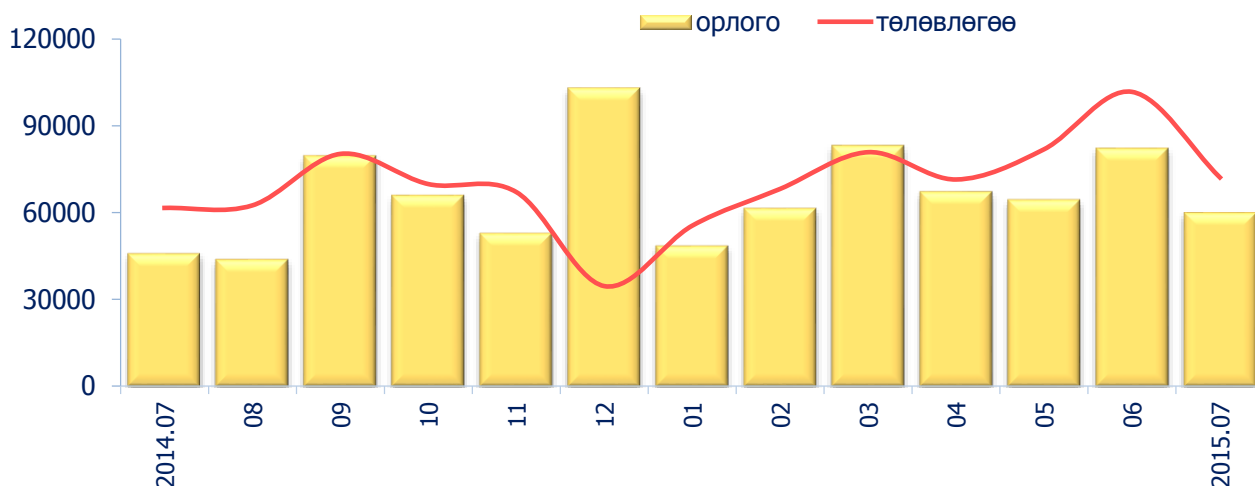
НИЙСЛЭЛИЙН ТӨСӨВ

Нийслэлийн төсвийн орлого 2015 оны эхний 7 сард 468.2 тэрбум төгрөг болж, төлөвлөснөөс 63.6 тэрбум төгрөгөөр буюу 12.0 хувиар дутуу бүрдсэн байна. Төсвийн нийт орлогын 54.7 хувийг татварын орлого (орлогын албан татвар, хөрөнгийн албан татвар, бусад татвар, төлбөр, хураамж), 8.0 хувийг татварын бус орлого (нийтлэг татварын бус орлого, өмч хувьчлалын орлого), 37.3 хувийг улсын төсөв болон орон нутгийн төсөв хоорондын шилжүүлэг эзэлж байна.

Татварын орлого 256.0 тэрбум төгрөг болж, төлөвлөснөөс 43.3 тэрбум төгрөгөөр буюу 14.5 хувиар, татварын бус орлого 37.3 тэрбум төгрөг болж, төлөвлөснөөс 11.9 тэрбум төгрөгөөр буюу 24.3 хувиар тус тус дутуу бүрдсэн байна.

Орлогын албан татвар төлөвлөснөөс 18.1 тэрбум төгрөгөөр, хөрөнгийн албан татвар төлөвлөснөөс 5.1 тэрбум төгрөгөөр, бусад татвар, төлбөр, хураамж төлөвлөснөөс 20.1 тэрбум төгрөгөөр тус тус дутуу бүрджээ.

Зураг 22. Төсвийн орлого, тэрбум төгрөг



Хүснэгт 14. Нийслэлийн төсвийн орлого, 2015 оны эхний 7 сард, сая төгрөг

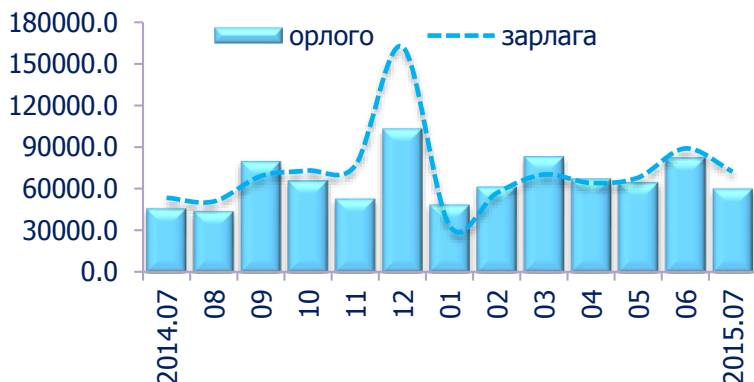
Үзүүлэлт	Төлөвлөсөн	Гүйцэтгэл	ТБ %	Зөрүү, сая.төг
Нийт орлого	531806.3	468156.9	88.0	-63649.4
1. Татварын орлого	299373.5	256044.1	85.5	-43329.4
Орлогын албан татвар	188189.6	170104.0	90.4	-18085.6
Хувь хүний орлогын албан татвар	188189.6	170104.0	90.4	-18085.6
Цалин хөлс, түүнтэй адилтгах орлогын	184373.2	160951.0	87.3	-23422.2
Үйл ажиллагааны орлогын	10462.6	13208.8	126.2	2746.1
Хөрөнгө борлуулсны орлогын	4764.3	2804.7	58.9	-1959.6
Хувь хүний орлогын албан татварын буцаан олголт	-24700.0	-24432.9	98.9	267.1
Шууд бус орлого	12200.9	16719.6	137.0	4518.6
Орлогыг тодорхойлох боломжгүй иргэний	1088.5	852.8	78.3	-235.7
Хөрөнгийн албан татвар	39212.5	34092.4	86.9	-5120.1
Үл хөдлөх хөрөнгийн албан татвар	18365.3	15397.1	83.8	-2968.2
Бууны албан татвар	30.9	25.8	83.4	-5.1
Авто тээврийн ба өөрөө явагч хэрэгслийн	20816.3	18669.5	89.7	-2146.8
Бусад татвар, төлбөр, хураамж	71971.4	51847.7	72.0	-20123.7
Улсын тэмдэгтийн хураамж	18575.7	17611.7	94.8	-964.0
Газрын төлбөр	41400.0	23925.2	57.8	-17474.8
Ашигт малтмалын нөөц ашигласны төлбөр	79.4	39.1	49.3	-40.2
Хог хаягдлын үйлчилгээний хураамж	7642.9	6795.0	88.9	-848.0
Усны төлбөр	1615.6	1265.8	78.3	-349.8
Ойгоос хэрэглээний мод, түлээ ашигласны	12.5	10.8	86.6	-1.7
Бусад татвар, хураамж	2645.3	2200.1	83.2	-445.2
2. Татварын бус орлого	49228.3	37273.2	75.7	-11955.1
Нийтлэг татварын бус орлого	34878.3	29125.7	83.5	-5752.7
Хувьцааны ногдол ашиг	250.0	239.2	-	-100.0
Хүүгийн орлого	3099.0	793.1	25.6	-2305.9
Төсөвт байгууллагын өөрийн орлого	5235.3	4218.2	80.6	-1017.0
Торгуулийн орлого	14876.8	11110.9	74.7	-3765.9
Түрээсийн орлого	853.4	776.6	91.0	-76.8
Бусад нэр заагдаагүй орлого	10563.8	11987.6	113.5	1423.8
Өмч хувьчлалын орлого	14350.0	8147.5	240.9	4765.2
3. Хандив тусламжийн орлого	3382.4	0.0	-	-3129.2
4. Улсын төсөв орон нутгийн төсөв хоорондын шилжүүлэг	179822.1	174839.6	97.2	-4982.5
Тусгай зориулалтын шилжүүлгийн орлого	163087.2	162565.0	99.7	-522.1
Тусгай зориулалтын шилжүүлгээр санхүүждэг байгууллагуудын өөрийн орлого	4298.1	1653.9	38.5	-2644.2
Орон нутгийн хөгжлийн нэгдсэн сангаас шилжүүлсэн орлого	12436.9	10620.7	85.4	-1816.1

* - Орон нутгийн хөгжлийн нэгдсэн сан

Хүснэгт 15. Нийслэлийн төсвийн орлого, дүүргээр, сая төгрөг

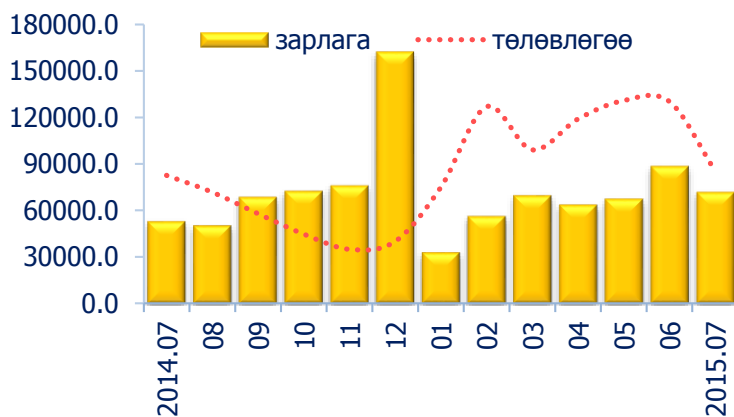
	Төсвийн орлого			Үүнээс:					
	Бүгд	ТБ %	Зөрүү	Татварын орлого			Татварын бус орлого		
				Бүгд	ТБ %	Зөрүү	Бүгд	ТБ %	Зөрүү
Багануур	6662.8	90.5	-703.0	304.6	99.3	-2.1	196.3	99.0	-1.9
Багахангай	1761.8	92.6	-141.4	56.5	164.1	22.1	32.9	98.8	-0.4
Баянгол	36110.9	98.9	-385.6	8326.5	104.2	333.0	1124.5	67.8	-532.9
Баянзүрх	43059.0	92.1	-3703.1	7368.7	77.5	-2137.2	383.0	25.8	-1103.7
Налайх	6961.8	96.0	-290.1	307.7	72.2	-118.8	109.3	88.9	-13.7
Сонгинохайрхан	36970.9	97.2	-1048.7	3689.9	106.5	225.4	431.8	42.0	-595.9
Сүхбаатар	38747.1	90.0	-4294.6	14276.9	102.0	276.8	453.4	25.7	-1307.6
Хан-Уул	29047.9	98.7	-375.0	10503.0	97.4	-282.2	802.3	61.6	-500.4
Чингэлтэй	34971.8	113.5	4168.5	15437.9	140.6	4455.8	861.1	75.4	-280.8
Нийслэлийн шууд	233862.9	80.4	-56876.2	195772.2	80.9	-46102.2	32878.6	94.6	-7617.8
Дүн	468156.9	88.0	-63649.4	256044.1	85.5	-43329.4	37273.2	75.7	-11955.2

Зураг 23. Төсвийн орлого, зарлага, сая төгрөг



2015 оны эхний 7 сард орон нутгийн төсвөөс төсөвт байгууллагуудын төлөвлөсөн үйл ажиллагааны зардлын 59.2 хувийг буюу 453.4 тэрбум төгрөгийн зардлыг санхүүжүүлжээ. Өөрөөр хэлбэл, төсөвт байгууллагууд үйл ажиллагааны нийт зардлын 40.8 хувийг буюу 313.1 тэрбум төгрөгийг төлөвлөсөн хугацаандаа зарцуулаагүй байна.

Зураг 24. Нийслэлийн төсвийн зарлага, сая төгрөг



Төсвийн нийт зарлагын 27.1 хувийг цалин хөлс, нэмэгдэл урамшуулал, 2.9 хувийг ажил олгогчоос нийгмийн даатгалд төлөх шимтгэл, 18.9 хувийг нийгмийн халамжийн үйлчилгээ, 21.9 хувийг хөрөнгийн зардал, 29.2 хувийг бараа ажил үйлчилгээний бусад зардал тус тус эзэлж байна.

Хүснэгт 16. Нийслэлийн төсвийн зарлага, сая төгрөг

	Орлогын дүн	Зарлага				Орлого, зарлагын зөрүү
		Төлөвлөгөө	Гүйцэтгэл	хувь	зөрүү	
Багануур	6662.8	9240.3	8191.9	88.7	132.7	-1529.1
Багахангай	1761.8	3290.6	2335.6	71.0	-955.0	-573.8
Баянгол	36110.9	40073.1	34800.7	86.8	-5272.4	1310.3
Баянзүрх	43059.0	48501.1	40960.9	84.5	-7540.2	2098.1
Налайх	6961.8	9626.4	8951.6	93.0	-674.8	-1989.8
Сонгинохайрхан	36970.9	41008.7	36879.0	89.9	-4129.7	91.9
Сүхбаатар	38747.1	43451.1	30805.2	70.9	-12645.9	7941.9
Хан-Уул	29047.9	28827.7	24332.6	84.4	-4495.1	4715.4
Чингэлтэй	34971.8	36712.5	27425.1	74.7	-9287.4	7546.7
Нийслэлийн шууд	233862.9	505731.3	238722.4	47.2	-267008.9	-4859.5
Нийт дүн	468156.9	766462.9	453404.9	59.2	-313058.0	14752.0

Хүснэгт 17. Өглөгтэй дүүргүүд, сая төгрөг

	7-р сарын эхний үлдэгдэл	Шинээр үүссэн өглөг	Тухайн сард төлөгдсөн	7-р сарын эцсийн үлдэгдэл
Багануур	173.1	7.7	128.6	52.2
Багахангай	2.4	0.1	0.0	2.4
Баянгол	482.9	40.8	136.7	386.9
Баянзүрх	436.0	67.1	203.2	299.9
Налайх	19.6	22.0	0.0	41.6
Сонгинохайрхан	442.9	47.8	265.3	225.4
Сүхбаатар	157.5	67.0	33.7	190.9
Чингэлтэй	0.0	7.5	0.0	7.5
Хан-Уул	39.3	16.3	16.3	39.4
Нийслэлийн шууд	165.2	79.0	0.0	244.2
Нийт	1918.9	355.4	783.8	1490.5

Нийслэлийн төсөв болон тусгай зориулалтын шилжүүлгийн төсвөөс санхүүждэг байгууллагууд сарын эхэнд 1918.9 сая төгрөгийн өглөгтэй байснаас тайлант хугацаанд шинээр 355.4 сая төгрөгийн өглөг үүсч, тухайн сард 783.8 сая төгрөгийн өглөгийг төлж барагдуулан, сарын эцэст 1490.5 сая төгрөгийн өглөгтэй үлдсэн байна.

Хүснэгт 18. Авлагатай дүүргүүд, сая.төгрөг

	7-р сарын эхний үлдэгдэл	Шинээр үүссэн авлага	Тухайн сард барагдуулсан	7-р сарын эцсийн үлдэгдэл
Багахангай	2.1	0.0	0.0	2.1
Баянгол	39.0	1.1	0.0	40.1
Баянзүрх	2.1	0.0	0.0	2.1
Сонгинохайрхан	4.9	0.0	0.0	4.9
Сүхбаатар	55.2	3.5	0.0	58.8
Нийслэлийн шууд	441.6	0.0	0.0	441.6
Нийт	545.0	4.6	0.0	549.5

Төсөвт байгууллагууд сарын эхэнд 545.0 сая төгрөгийн авлагатай байснаас тайлант хугацаанд шинээр 4.6 сая төгрөгийн авлага үүсч, сарын эцэст 549.5 сая төгрөгийн авлагатай үлджээ.



НИЙГМИЙН ДААТГАЛЫН ҮЙЛЧИЛГЭЭ

2015 оны эхний 7 сард нийслэлийн нийгмийн даатгалын салбарын үйлчилгээнд 23.1 мянган байгууллагын 529.7 мянган иргэд хамрагдаж нийгмийн даатгалын шимтгэл төлжээ.

Нийгмийн даатгалын шимтгэл төлөгч нийт иргэдийн 350.9 мянга буюу 66.3 хувь нь аж ахуйн нэгж байгууллагын, 96.7 мянга буюу 18.3 хувь нь төсөвт байгууллагын, 82.0 мянга буюу 15.5 хувь нь сайн дурын даатгуулагчид байна. Даатгуулагчийн тоо өмнөх оны мөн үеэс 1.3 хувиар буюу 6.9 мянган хүнээр буурчээ.

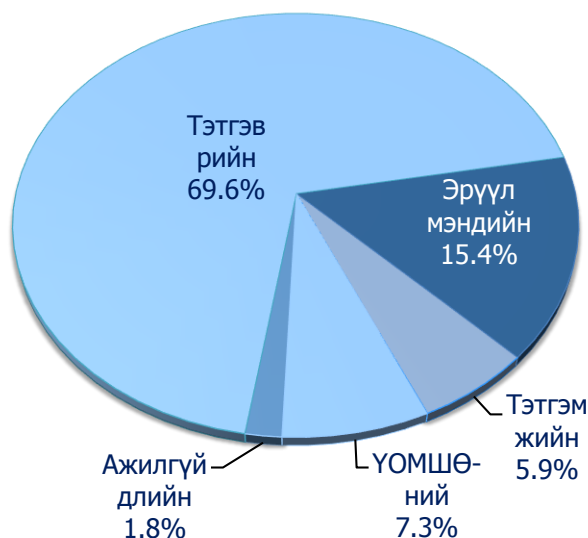
Нийслэл, дүүргийн нийгмийн даатгалын байгууллагууд нийгмийн даатгалын шимтгэлийн орлогын төлөвлөгөөг 95.4 хувиар биелүүлж, нийгмийн даатгалын санд нийт 412.6 тэрбум төгрөг хуримтлуулсан байна.

Даатгалын санд хуримтлуулсан нийт шимтгэлийн орлогын 63.7 хувь нь тэтгэврийн даатгалын санд, 18.9 хувь нь эрүүл мэндийн даатгалын санд, 7.2 хувь нь тэтгэмжийн даатгалын санд, 8.5 хувь нь үйлдвэрлэлийн осол мэргэжлээс шалтгаалах өвчний (ҮОМШӨ) даатгалын санд, 1.7 хувь нь ажилгүйдлийн даатгалын санд тус тус төвлөрчээ.

Зураг 25. Даатгалын сангийн орлого, сая төгрөг



Зураг 26. Даатгалын сангийн зарлага



Нийслэлийн нийгмийн даатгалын сангаас энэ оны эхний 7 сард даатгуулагч, иргэдэд 509.2 тэрбум төгрөгийн тэтгэвэр, тэтгэмж, төлбөр, сургалтын болон эмчилгээний зардал, эмийн үнийн хөнгөлөлт олгожээ. Нийт зардлын 69.6 хувийг тэтгэврийн, 15.4 хувийг эрүүл мэндийн, 7.3 хувийг ҮОМШӨ-ний, 5.9 хувийг тэтгэмжийн, 1.8 хувийг ажилгүйдлийн даатгалын сангаас олгосон зардал эзэлж байна.

Тэтгэврийн даатгалын сангаас тэтгэвэр авагч иргэдийн тоо 7 дугаар сард 141.7 мянга, олгосон тэтгэврийн хэмжээ өссөн дүнгээр 303.2 тэрбум төгрөгт хүрчээ. Олгосон нийт тэтгэврийн 73.9 хувийг өндөр насны, 10.1 хувийг хөгжлийн бэрхшээлтэй иргэдийн, 3.7 хувийг тэжээгчээ алдсаны, 12.3 хувийг цэргийн тэтгэвэрт зарцуулсан байна.



ХҮН АМЫН АЖИЛ ЭРХЛЭЛТ

Хөдөлмөрийн яамны захиргааны статистик мэдээгээр дүүргийн хөдөлмөрийн хэлтэст бүртгэлтэй, ажил идэвхтэй хайж байгаа ажилгүй иргэдийн тоо нийслэл хотод 2015 оны 7 дугаар сарын эцэст 11776 болж, өмнөх оны мөн үеэс 22.2 хувь буюу 3356 хүнээр буурчээ. Нийт ажилгүйчүүдийн 6388 буюу 54.2 хувь нь эмэгтэйчүүд байна.

Зураг 27. Дүүргийн ажилгүйчүүд, УБ хотын дүнд эзлэх хувь



Насны бүлгээр авч үзвэл нийт бүртгэлтэй ажилгүйчүүдийн 20.4 хувь буюу 2401 нь 15-24 насны, 37.7 хувь буюу 4435 нь 25-34 насны, 22.3 хувь буюу 2629 нь 35-44 насны, 19.6 хувь буюу 2311 нь 45-аас дээш насны хүмүүс байна.

Бүртгэлтэй ажилгүйчүүдийн 20.2 хувь буюу 2373 нь Чингэлтэй, 16.9 хувь буюу 1987 нь Сүхбаатар, 14.3 хувь буюу 1688 нь Хан-Уул, 13.3 хувь буюу 1570 нь Баянзүрх, 12.7 хувь буюу 1495 нь Сонгинохайрхан, 9.3 хувь буюу 1091 нь Баянгол, 8.8 хувь буюу 1037 нь Налайх, 3.7 хувь буюу 440 нь Багануур, 0.8 хувь буюу 95 нь Багахангай дүүрэгт тус тус амьдарч байна.

2015 оны 7-р сард ажилгүй 3054 иргэн шинээр бүртгүүлж, бүртгэлтэй ажилгүй байсан 691 иргэн ажилд зуучлагдан орж, 2994 иргэн бүртгэлээс хасагджээ.

Хүснэгт 19. Бүртгэлтэй ажилгүйчүүд, боловсролын түвшнээр /8-р сарын 1-ний байдлаар/

	Ажилгүйчүүдийн тоо			Дүнд эзлэх хувь		
	2013 он	2014 он	2015 он	2013 он	2014 он	2015 он
Нийт ажилгүйчүүд	11490	15132	11776	100	100	100
Үүнээс: дээд боловсролтой	4170	6672	4095	36.3	44.1	34.8
Тусгай дунд боловсролтой	1072	992	827	9.3	6.5	7.0
Мэргэжлийн анхан шатны боловсролтой	699	725	642	6.1	4.8	5.5
Ерөнхий боловсролтой	5482	6674	6141	47.7	44.1	52.1
Мэргэжилгүй	67	69	71	0.6	0.5	0.6

2015 оны эхний 7 сард 26756 хүн дүүргийн хөдөлмөрийн хэлтэст ажилд орохоор шинээр бүртгүүлсэн нь өмнөх оны мөн үеэс 12.3 хувь буюу 2926 хүнээр өсчээ.

2015 оны эхний 7 сард 5009 хүн хөдөлмөрийн хэлтсээр зуучлуулан ажилд орсны 2.3 хувь нь төрийн болон орон нутгийн өмчит үйлдвэрийн газарт, 5.1 хувь нь төсөвт байгууллагад, 92.6 хувь нь компани, нөхөрлөл, хоршоо болон бусад газарт ажилд оржээ.



ЭРҮҮЛ МЭНДИЙН ҮЙЛЧИЛГЭЭ

2015 оны эхний 7 сард 24237 хүүхэд мэндэлсэн нь өмнөх оны мөн үеэс 125 хүүхдээр олон байна.

Нийт төрсөн хүүхдийн 12.8 хувь буюу 3104 нь бусад аймгийн харъяат эхчүүдээс төрсөн байна.

Хүснэгт 20. Төрсөн хүүхэд, эх, хүүхдийн эндэгдэл 7 сард

	2013 он	2014 он	2015 он	$\frac{2015}{2014}$ %
Амаржсан эхийн тоо	22860	23893	24053	100.7
Амьд төрсөн хүүхэд	23016	24112	24237	100.5
Эхийн эндэгдэл	13	11	6	54.5
Нэг хүртэл насандаа эндсэн хүүхэд	308	360	362	100.6
Амьд төрсөн 1000 хүүхэд тутмаас 1 хүртэл насанд эндсэн хүүхэд	13.38	14.93	14.94	100.1

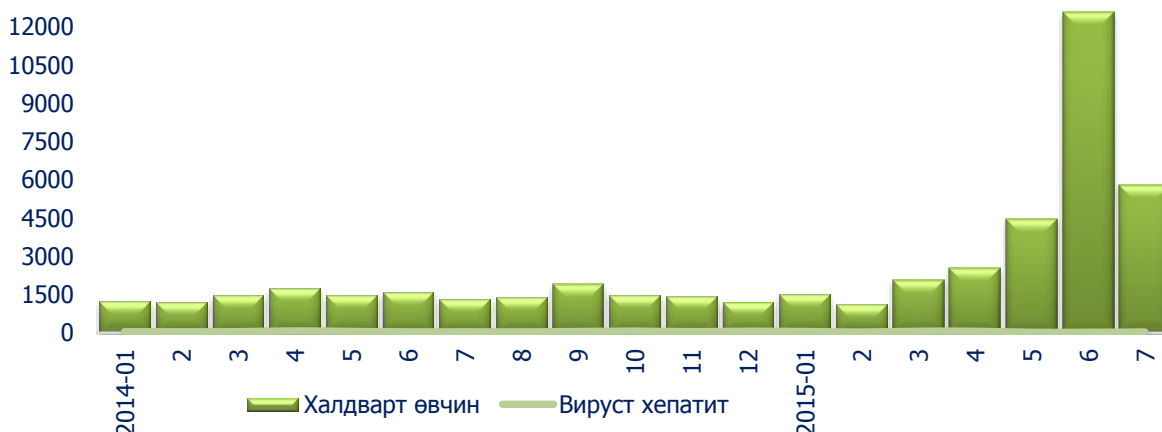
Нялхсын эндэгдлийн 27.6 хувь буюу 69 нь Сонгинохайрхан, 25.2 хувь буюу 63 нь Баянзүрх, 12.0 хувь буюу 30 нь Баянгол, 10.8 хувь буюу 27 нь Чингэлтэй, 10.4 хувь буюу 26 нь Хан-Уул, 9.6 хувь буюу 24 нь Сүхбаатар, 2.8 хувь буюу 7 нь Налайх, 1.2 хувь буюу 3 нь Багануур, 0.4 хувь буюу 1 нь Багахангай дүүрэгт тус тус гарсан байна.

Нялхсын эндэгдлийн 30.9 хувь буюу 112 нь бусад аймгийн харъяат байна. Өмнөх оны мөн үеэс нялхсын эндэгдэл 0.01 промилээр өсчээ.

Нийслэлд 2015 оны эхний 7 сард 30155 хүн халдварт өвчнөөр өвчилсөн нь өмнөх оны мөн үеэс 3.0 дахин буюу 20018 хүнээр, 10000 хүн тутмаас халдварт өвчнөөр өвчилсөн хүний тоо 152.33 продицимилээр тус тус өсчээ.

Халдварт өвчнөөр өвчлөгсдийн 61.4 хувийг улаан бурхан, 8.1 хувийг тэмбүү, 7.9 хувийг салхинцэцэг, 5.6 хувийг шинээр илэрсэн сүрьеэ, 3.9 хувийг заг хүйтэн, 3.3 хувийг трихомониаз, 2.5 хувийг гар хөл амны өвчин, 2.4 хувийг цусан суулга, 0.9 хувийг вируст хепатит, 0.9 хувийг улаан эсэргэнэ, 0.4 хувийг хоолны хордлого өвчнөөр өвчлөгсөд тус тус эзэлж байна.

Зураг 28. Халдварт өвчнөөр өвчлөгсөд, сараар



Хүснэгт 21. Нийслэлд гарсан халдварт өвчин, эхний 7 сард

	хэмжих нэгж	2014 он	2015 он	өсөлт, бууралт	
				тоо/пункт	Хувь
Халдварт өвчнөөр өвчилсөн бүх хүн, үүнээс	бодит тоо	10137	30155	20018	3.0 дах
	10000 хүнд	81.29	233.62	152.33	
Вируст гепатит	бодит тоо	340	282	-58	- 17.1
	10000 хүнд	2.73	2.18	-0.55	
Менингит	бодит тоо	5	3	-2	- 40.0
	10000 хүнд	0.04	0.02	-0.02	
Цусан суулга	бодит тоо	834	710	-124	- 14.9
	10000 хүнд	6.69	5.50	-1.19	
Салхин цэцэг	бодит тоо	1636	2386	750	45.8
	10000 хүнд	13.12	18.49	5.37	
Гахай хавдар	бодит тоо	153	52	-101	- 2.9 дах
	10000 хүнд	1.23	0.40	-0.83	
Сальмонеллөз	бодит тоо	40	38	-2	- 5.0
	10000 хүнд	0.32	0.29	-0.03	
Улаан эсэргэнэ	бодит тоо	135	271	136	2.0 дах
	10000 хүнд	1.08	2.10	1.02	
Улаан бурхан	бодит тоо	-	18529	18529	-
	10000 хүнд	-	143.55	143.55	
Хоолны хордлого	бодит тоо	74	122	48	1.6 дах
	10000 хүнд	0.59	0.95	0.36	
Ёлом	бодит тоо	45	48	3	6.7
	10000 хүнд	0.36	0.37	0.01	
Бруцеллөз	бодит тоо	9	10	1	11.1
	10000 хүнд	0.07	0.08	0.01	
Нярайн халдвар	бодит тоо	3	3	-	-
	10000 хүнд	0.02	0.02	-	
Гар хөл амны өвчин	бодит тоо	1007	742	-265	- 26.3
	10000 хүнд	8.08	5.75	-2.33	
Тэмбүү	бодит тоо	2057	2457	400	19.4
	10000 хүнд	16.50	19.04	2.54	
Заг хүйтэн	бодит тоо	788	1166	378	48.0
	10000 хүнд	6.32	9.03	2.71	
Трихомониаз	бодит тоо	925	1009	84	9.1
	10000 хүнд	7.42	7.82	0.4	
Шинээр илэрсэн сүрьеэ	бодит тоо	1668	1675	7	0.4
	10000 хүнд	13.38	12.98	-0.4	
ДОХ	бодит тоо	23	7	-16	- 3.3 дах
	10000 хүнд	0.18	0.05	-0.13	



ХОТЫН НИЙТИЙН АЖ АХУЙН ҮЙЛЧИЛГЭЭ

Нийслэлийн хүн амд 2015 оны эхний 7 сард 19.6 сая м³, аж ахуйн нэгж, байгууллагад 6.7 сая м³ цэвэр усыг борлуулжээ. Борлуулсан усны нийт хэмжээ өнгөрсөн оны мөн үеэс 0.05 хувиар буурсан байна.

Хүснэгт 22. Ус суваг ашиглалтын үйлчилгээ

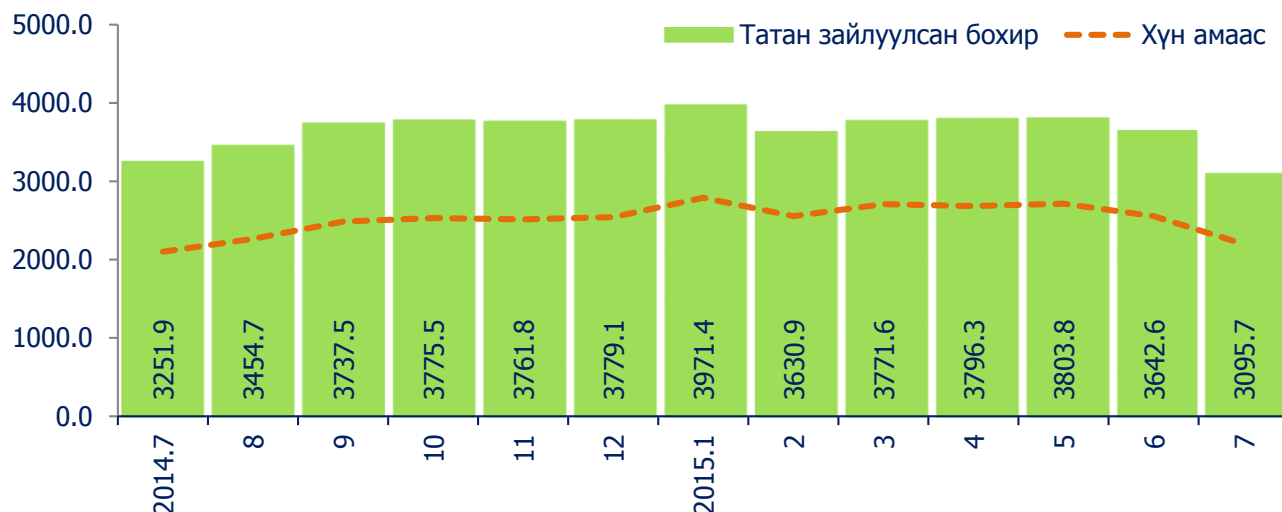
Үзүүлэлт	Хэмжих нэгж	2014 он VII сар	2015 он VII сар	$\frac{2015}{2014}$ %
Шахсан ус	мян.м ³	31912.9	30566.2	95.8
Борлуулсан ус	мян.м ³	26342.9	26330.9	100.0
Хүн амд	мян.м ³	19240.0	19649.0	102.1
ААНБ-д	мян.м ³	7102.9	6681.9	94.1
Татан зайлуулсан бохир	мян.м ³	25697.6	25712.3	100.1
Хүн амаас	мян.м ³	17881.6	18205.7	101.8
ААНБ-аас	мян.м ³	7816.0	7506.6	96.0
Ус борлуулалтын орлого	сая төг	9461.2	15432.1	163.1
Хүн амаас	сая төг	5444.0	9047.2	166.2
ААНБ-аас	сая төг	4017.1	6384.9	158.9
Сувагжуулалтын орлого	сая төг	5262.4	9243.7	175.7
Хүн амаас	сая төг	2633.2	4049.1	153.8
ААНБ-аас	сая төг	2629.2	5194.6	197.6

Нийт борлуулсан усны 74.9 хувийг хүн амд борлуулсан ус, 25.1 хувийг аж ахуйн нэгж, байгууллагад борлуулсан ус эзэлж байна.

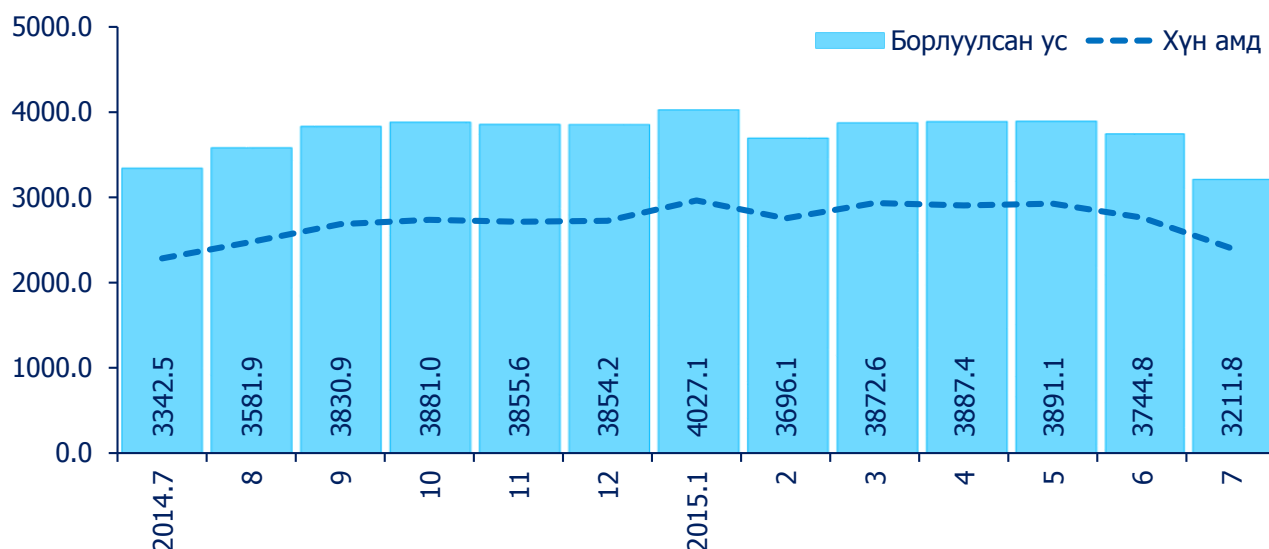
Хүн амд түгээсэн цэвэр усны 96.0 хувь буюу 18.9 сая м³-ыг нь төвлөрсөн шугамаар, 771.8 мянган м³-ыг ус түгээх байраар, 7.2 мянган м³ усыг тээврээр түгээсэн байна.

Цэвэрлэх байгууламжаар 31.5 сая м³ бохирыг цэвэрлэж, аж ахуйн нэгж, байгууллага, өрхийн 25.7 сая м³ бохир шингэнийг татан зайлуулсан байна.

Зураг 29. Татан зайлуулсан бохир, сараар, мян.м³



Зураг 30. Борлуулсан ус, сараар, мян.м³



АМЬДАРЧ БУЙ ОРЧИН

Нийслэлд 2015 оны эхний 7 сард байгаль орчныг хамгаалах хууль, тогтоомжийг зөрчсөн 418 зөрчлийг илрүүлжээ. Илрүүлсэн нийт зөрчлийн 32.3 хувийг геодези зураг зүй, кадастрын зөрчил, 30.9 хувийг агаар, химийн хорт бодисын зөрчил, 20.6 хувийг газрын зөрчил, 5.0 хувийг ойн зөрчил, 3.1 хувийг газрын хэвлий, ашигт малтмал, уул уурхайн зөрчил, 2.9 хувийг байгаль орчинд нөлөөлөх байдлын үнэлгээ, 2.4 хувийг ангийн зөрчил, 1.7 хувийг ургамал, хөрсний бохирдлын зөрчил, 1.1 хувийг бусад зөрчлүүд эзэлж байна.

Илрүүлсэн нийт зөрчилд 62.3 сая төгрөгийн торгууль ногдуулж, ойн зөрчлөөс 1.9 сая, ангийн зөрчлөөс 30.0 мянган төгрөгийн нөхөн төлбөр, ойн зөрчил гаргасан иргэдээс 14.1 сая төгрөгийн эд зүйлс хураан авчээ.

Хүснэгт 23. Байгаль орчны зөрчил, төрлөөр

Илрүүлсэн зөрчил төрлөөр	2014 оны эхний 7 сард			2015 оны эхний 7 сард		
	Үзлэг шалгалт	Илрүүлсэн зөрчил	Торгууль /сая.төг/	Үзлэг шалгалт	Илрүүлсэн зөрчил	Торгууль /сая.төг/
Ой	27	10	5.4	15	21	7.3
Ан, амьтан	4	2	-	5	10	1.3
Газрын	19	10	1.1	11	86	18.8
Ус	3	1	3.6	3	1	-
Ургамал, хөрсний бохирдол	2	1	-	4	7	0.4
Агаар, химийн хорт бодисын	13	2	1.2	23	129	3.1
Газрын хэвлий, ашигт малтмал, уул уурхай	15	7	8.4	13	13	5.0
Геодези зураг зүй, кадастр	14	6	0.6	7	135	9.7
Байгаль орчинд нөлөөлөх байдлын үнэлгээ	1	1	4.8	5	12	15.4
Бусад	12	14	3.6	8	4	1.3
Бүгд	110	54	28.7	94	418	62.3

Нийслэлийн агаарын дундаж температур 2015 оны 7-р сард дунджаар 20.3⁰С байв. Энэ нь өмнөх оны мөн үеэс 2.4⁰С-аар, олон жилийн дундажтай харьцуулбал 1.6⁰С-аар тус тус дулаан байлаа. Энэ сард үнэмлэхүй их температур 34.0⁰С, үнэмлэхүй бага температур 10.0⁰С, хур тунадасны нийлбэр 125.8 мм, салхины үнэмлэхүй их хурд 18 м/секунд хүрчээ.

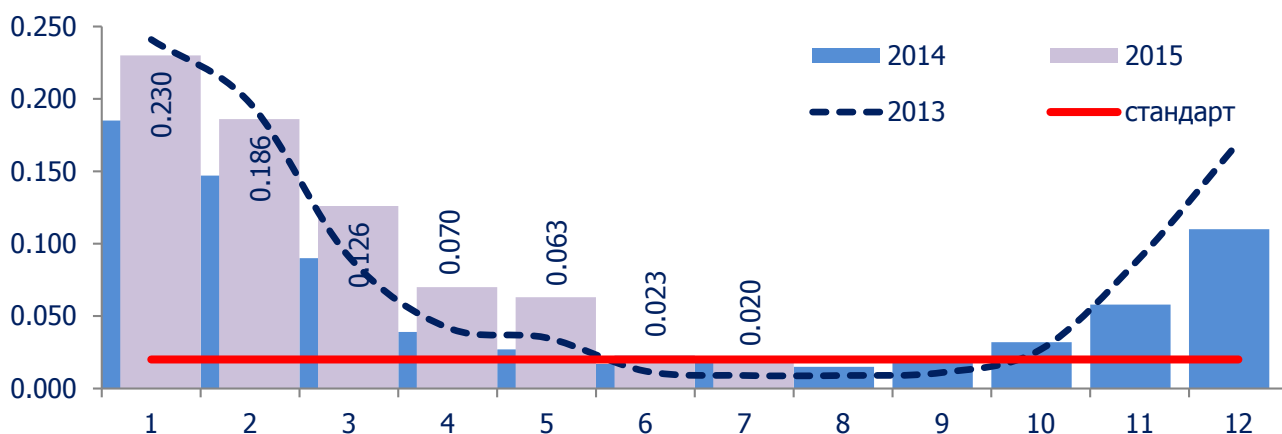
Азотын давхар ислийн хоногийн дундаж агууламж 2015 оны 7-р сард Улаанбаатар хотын Баруун дөрвөн зам орчимд 31 удаа, 13-р хороолол орчимд 23 удаа, нүүрстөрөгчийн дутуу ислийн 8 цагийн дундаж агууламж Баруун дөрвөн зам орчимд 7 удаа, озоны 8 цагийн дундаж агууламж Толгойт орчимд 14 удаа, Телевиз орчимд 3 удаа, Мишээл экспо төвийн орчимд 2 удаа, 13-р хороолол болон 32-ын тойрог орчимд тус бүр 1 удаа агаарын чанарын стандарт дахь хүлцэх хэм хэмжээнээс давжээ.

Хүснэгт 24. Агаарын бохирдолт, мг/м³

Бодисын нэр	Стандартх эмжээ	Хийсэн ажиглалтын тоо	Хамгийн их хэмжээ	Стандарт хэмжээнээс давсан тохиолдол /тоо/	Агаарт байсан дундаж хэмжээ
Хүхэрлэг хий /SO ₂ /	0.020	270	0.020	-	0.007
Азотын давхар исэл /NO ₂ /	0.040	228	0.071	54	0.027
Тоосжилт /PM ₁₀ /	0.100	230	0.211	50	0.074
Тоосжилт /PM _{2.5} /	0.050	150	0.082	3	0.022
Нүүрстөрөгчийн дутуу исэл /CO/	10.000	661	23.250	7	0.591
Озон /O ₃ /	0.100	540	0.139	21	0.054

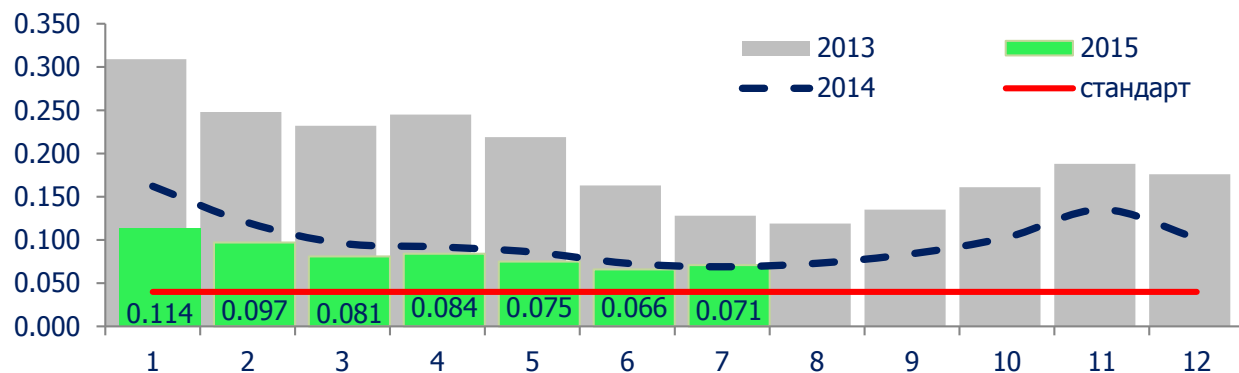
Мэдээллийн эх үүсвэр: Ус, цаг уур орчны хүрээлэн

Зураг 31. Хүхэрлэг хийн агууламж, мг/м³

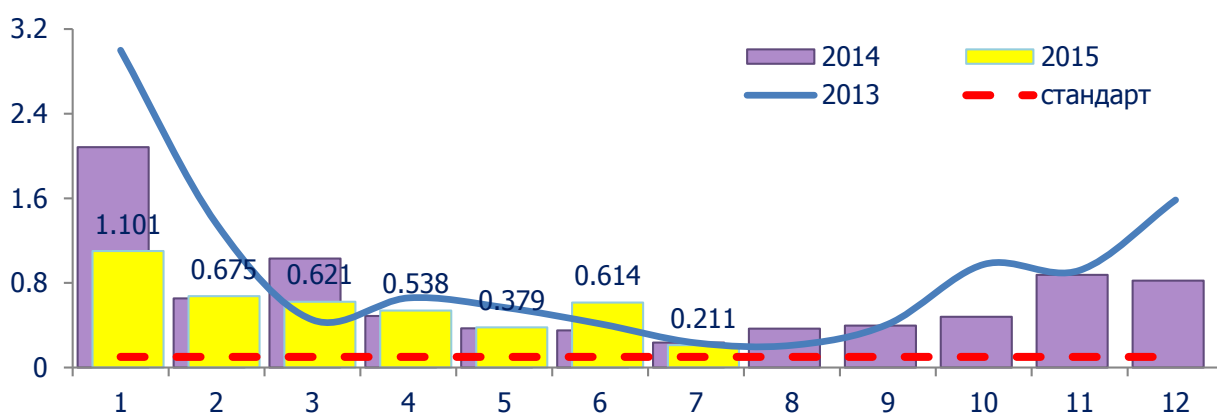


10 микроноос бага хэмжээтэй тоосны агууламж Телевиз орчимд 11 удаа, Хархорин орчимд 9 удаа, Баруун дөрвөн зам болон Толгойт орчимд тус бүр 6 удаа, 13-р хороолол, 32-ын тойрог болон Нисэх орчимд тус бүр 4 удаа, Мишээл экспо төв болон Амгалан орчимд тус бүр 3 удаа, 2.5 микроноос бага хэмжээтэй тоосны агууламж Баруун дөрвөн зам орчимд 2 удаа, 13-р хороолол орчимд 1 удаа агаарын чанарын стандарт дахь хүлцэх хэм хэмжээнээс давсан байна.

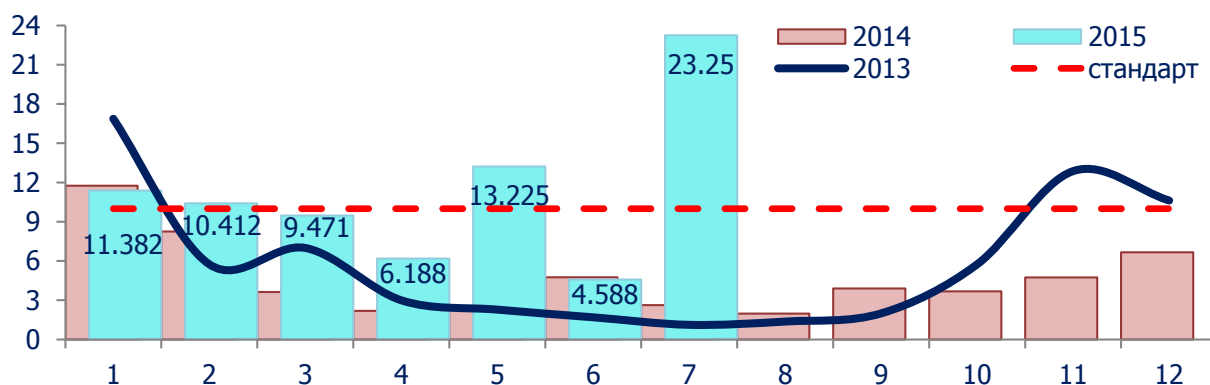
Зураг 32. Азотын давхар ислийн агууламж, мг/м³



Зураг 33. Тоосны /PM₁₀/ агууламж, мг/м³



Зураг 34. Нүүрстөрөгчийн дутуу исэл, мг/м³



Туул голын усны найрлага Туул-Зайсан харуул цэгийн орчимд бохирдуулагч бодисын хэмжээ хэвийн, Туул-Сонгино доод харуул цэгийн орчимд хүчилтөрөгчийн хэмжээ горим алдагдаж онцгой их бохирдолтой, амоны азот 19.8 дахин, эрдэс фосфор 7.5 дахин, биохимийн хэрэгцээт хүчилтөрөгч 7.0 дахин, нитридийн нэгдэл 1.2 дахин хүлцэх хэм хэмжээнээс хэтэрч Туул голын ус маш бохирдолтой хэвээр байна.

Хүснэгт 25. Агаар дахь бохирдуулагч бодисын хоногийн дундаж агууламж, мг/м³, 7-р сард

Агаарын бохирдлын үзүүлэлт		Мишээл- Экспо төв	Баруун дөрвөн зам	1-р хороолол	13-р хороолол	32-ын тойрог	Офицеруу- дын ордон	Хархорин зах	Ургах наран хороолол	Нисэх	Толгойт	Телевиз	Амгалан
Хүхэрлэг хий SO ₂	Дундаж	-	0.007	0.004	0.007	0.003	0.001	0.003	-	0.012	0.008	0.007	0.014
	Хамгийн их	-	0.013	0.008	0.020	0.009	0.005	0.009	-	0.014	0.018	0.019	0.016
	XXX*-с давсан хувь	-	-	-	-	-	-	-	-	-	-	-	-
	Хэмжилтийн тоо	-	31	27	27	31	26	31	-	26	31	31	9
Азотын давхар Исэл NO ₂	Дундаж	-	0.054	0.022	0.047	0.023	0.024	-	-	0.010	0.013	0.029	0.021
	Хамгийн их	-	0.071	0.032	0.062	0.034	0.038	-	-	0.015	0.025	0.040	0.025
	XXX*-с давсан хувь	-	100	-	82.1	-	-	-	-	-	-	-	-
	Хэмжилтийн тоо	-	31	27	28	22	27	-	-	26	31	31	5
Нүүрс- төрөгчийн дутуу исэл, CO**	Дундаж	-	2.185	-	0.393	0.428	-	0.342	-	0.251	0.249	0.463	0.420
	Хамгийн их	-	23.250	-	0.838	2.425	-	0.625	-	0.421	0.467	0.956	0.663
	XXX*-с давсан хувь	-	7.6	-	-	-	-	-	-	-	-	-	-
	Хэмжилтийн тоо	-	92	-	84	90	-	93	-	88	93	93	28
Тоос PM10	Дундаж	0.054	0.079	-	0.084	0.064	-	0.085	-	0.062	0.070	0.090	0.078
	Хамгийн их	0.194	0.151	-	0.211	0.149	-	0.186	-	0.210	0.195	0.178	0.125
	XXX*-с давсан хувь	9.7	19.4	-	26.7	12.9	-	29	-	15.4	24	35.5	33.3
	Хэмжилтийн тоо	31	31	-	15	31	-	31	-	26	25	31	9
Тоос PM2.5	Дундаж	-	0.027	-	0.023	-	-	-	-	0.018	0.022	0.024	0.018
	Хамгийн их	-	0.068	-	0.082	-	-	-	-	0.042	0.050	0.047	0.025
	XXX*-с давсан хувь	-	6.5	-	3.6	-	-	-	-	-	-	-	-
	Хэмжилтийн тоо	-	31	-	28	-	-	-	-	26	25	31	9
Озон O ₃ **	Дундаж	0.041	-	-	0.045	0.039	-	-	-	0.032	0.079	0.069	0.074
	Хамгийн их	0.119	-	-	0.109	0.115	-	-	-	0.075	0.137	0.139	0.098
	XXX*-с давсан хувь	2.4	-	-	1.7	1.1	-	-	-	-	15.1	3.2	-
	Хэмжилтийн тоо	85	-	-	60	93	-	-	-	88	93	93	28

*- Хүлцэх хэм хэмжээ,

** - CO, O₃-ийн хэмжилтийг 8 цагийн дунджаар

Хүснэгт 26. Нийслэлийн гадаргын усны найрлага, мг/м³, 7-р сард

	Стандарт хэмжээ	“Туул-Зайсан” харуул цэг		“Туул-Сонгино доод” харуул цэг	
		Хэмжээ	Бодисын хэтрэлт	Хэмжээ	Бодисын хэтрэлт
Хүчилтөрөгч (O ₂)	≥6	8.84	хэвийн	2.56	онцгой их бохирдолтой
Биохимийн хэрэгцээт хүчилтөрөгч (БХХ ₅)	≤ 3	1.62		20.9	7.0 дахин
Нитридийн нэгдэл (NO ₂)	≤ 0.02	0.006		0.025	1.2 дахин
Амоны азот (NH ₄)	≤0.5	0.09		9.89	19.8 дахин
Эрдэс фосфор (P)	≤0.1	0.017		0.751	7.5 дахин

*- Эх үүсвэр: Байгаль орчны хэмжил зүйн төв лаборатори



ХОТЫН АЮУЛГҮЙ БАЙДАЛ

Нийслэл хотын нутаг дэвсгэрт 2015 оны эхний 7 сард нийт 280 гамшиг бүртгэгдсэн нь өмнөх оны мөн үеэс 2.8 хувиар буурсан байна. Нийт гамшиг ослын 276 нь хүний үйл ажиллагаатай холбоотой осол, харин 3 тохиолдол нь ус, цаг агаарын гаралтай аюулт үзэгдэл, 1 тохиолдол нь гахайн мялзан өвчин байна. Хүний үйл ажиллагаатай холбоотой сум галт хэрэгслийн осол 1, химийн бодисын осол 13, бичил уурхай, нурангины осол 2, усны осол 26, барилгын осол 5, үйлдвэрийн осол 2, бусад осол 227 гарсан байна. Ослоос 166 хүнийг аварч, ослын уршгийг арилгах ажилд нийт 3.0 сая төгрөг зарцуулжээ.

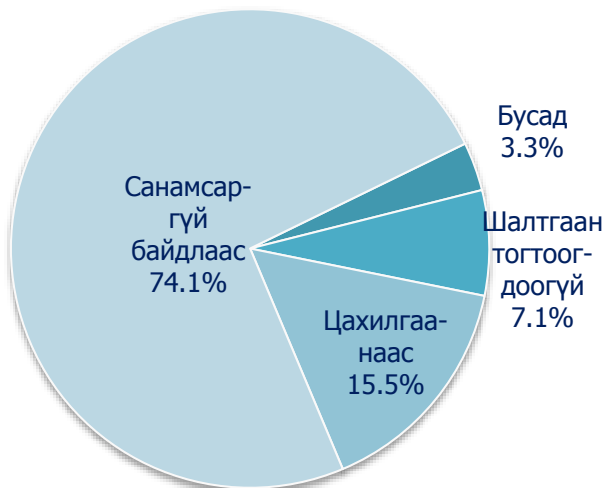
Хүснэгт 27. Гал түймрийн тоо, дүүргээр

Дүүрэг	2014 он	2015 он	2015 он / 2014 он
Бүгд	1724	2279	132.2
Багануур	23	39	169.6
Багахангай	3	5	166.7
Баянгол	271	290	107.0
Баянзүрх	404	551	136.4
Налайх	62	52	83.9
Сонгинохайрхан	324	498	153.7
Сүхбаатар	266	328	123.3
Хан-уул	167	220	131.7
Чингэлтэй	204	296	145.1

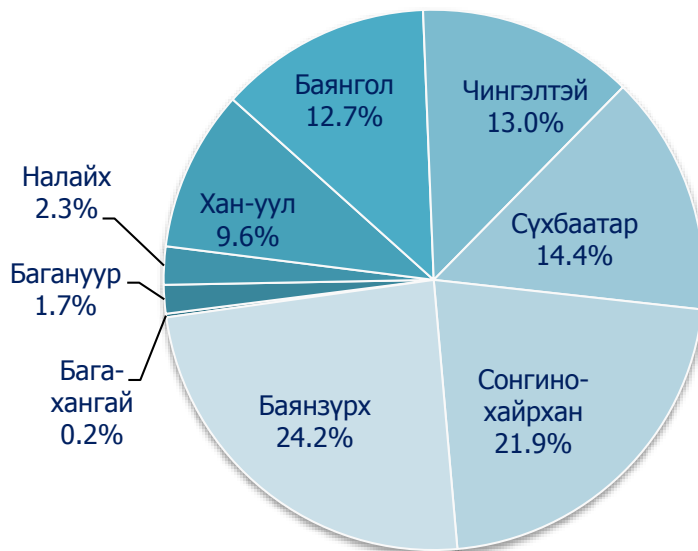
Нийслэл хотод 2015 оны эхний 7 сард ой хээрийн 20 түймэр, ахуйн 2279 гал түймэр гарчээ. Ахуйн гал түймэр өмнөх оны мөн үеэс 32.2 хувиар нэмэгдсэн байна. Гал түймрийн улмаас 18 хүн (үүнээс, хүүхэд 4) амь насаа алдаж, 19 хүн (үүнээс, хүүхэд 8) түлэгдэж гэмтжээ. Гал түймрийн аюулаас 332 хүн, 632 байшин барилга, 4.6 тэрбум төгрөгийн эд хөрөнгийг аварчээ. Гал түймрийг гарсан шалтгаанаар нь ангилбал цахилгаанаас 353, санамсаргүй байдлаас 1689, шалтгаан тогтоогдоогүй 162, бусад шалтгаанаар 75 гал түймэр гарсан байна.

Гал түймэрт 582 гэр, орон сууц, 329 барилга байгууламж, тоног төхөөрөмж, 96 машин техник, 88 малын хашаа, саравч, бусад төрлийн 1184 объект өртсөн байна. Гал түймэрт иргэний хувийн өмчийн 1426, төрийн өмчийн 713, хувийн аж ахуйн нэгж, байгууллагын өмчийн 139, гадаадын хөрөнгө оруулалттай 1 объект өртөж, нийт 11.1 тэрбум төгрөгийн хохирол учирсан байна.

Зураг 35. Гал түймэр, шалтгаанаар



Зураг 36. Гал түймэр, байршл



Нийслэлийн Онцгой байдлын газраас 2015 оны эхний 7 сард 126 барилгын зураг төсөл, ашиглалтанд хүлээн авч буй 295 барилгад хяналт тавьж ажиллажээ. Мөн 10328 айл өрх, 6265 объектод үзлэг шалгалт хийж, 28180 галын зөрчил илрүүлж, 140 байгууллагын үйл ажиллагааг нь зогсоож, байгууллага, албан тушаалтан, иргэнд 1665 заавал биелүүлэх албан шаардлага, 2109 мэдэгдэл хүргүүлж, 37.6 сая төгрөгийн торгууль ногдуулсан байна.



ГЭМТ ХЭРЭГ

2015 оны эхний 7 сард 10954 гэмт хэрэг бүртгэгдсэн нь өмнөх оны мөн үеэс 12.1 хувь буюу 1182 хэргээр өсчээ. Гэмт хэргийн илрүүлэлт 56.1 хувьтай байгаа нь өмнөх оны мөн үеэс 0.8 пунктээр доогуур байна. Гэмт хэргийн улмаас 3924 хүн гэмтэж осолдож, 263 хүн нас барж, төр ард иргэдэд 65.2 тэрбум төгрөгийн хохирол учруулсны 21.4 хувь буюу 13.9 тэрбум төгрөгийн хохирлыг нөхөн төлүүлжээ.

Бүртгэгдсэн гэмт хэргийн 33.2 хувийг хулгайн, 25.4 хувийг хүний эрх, эрх чөлөөний эсрэг, 9.4 хувийг залилан, 6.8 хувийг танхайн, 6.1 хувийг тээврийн хэрэгслийн хөдөлгөөний аюул-гүй байдал, ашиглалтын журмын эсрэг хэрэг тус тус эзэлж байна.

Зураг 37. Бүртгэгдсэн гэмт хэрэг, сараар



Хүснэгт 28. Нийт бүртгэсэн гэмт хэрэг, дүүргээр, эхний 7 сард

дүүрэг	Нийт бүртгэсэн гэмт хэрэг		Гэмт хэргийн өсөлт, бууралт	
	2014 он	2015 он	Тоо	хувь
Багануур	142	197	55	38.7
Багахангай	15	17	2	13.3
Баянгол	1591	1719	128	8.0
Баянзүрх	2370	2629	259	10.9
Налайх	191	273	82	42.9
Сонгинохайрхан	1761	1907	146	8.3
Сүхбаатар	1422	1887	465	32.7
Чингэлтэй	1400	1461	61	4.4
Хан-Уул	880	864	- 16	- 1.8
ДҮН	9772	10954	1182	12.1

Хүснэгт 29. Нийт бүртгэсэн гэмт хэрэг, төрлөөр, эхний 7 сард

	Гэмт хэргийн тоо		Өсөлт, бууралт	
	2014 он	2015 он	Тоо	Хувь
Хүний амь	61	61	-	-
Хүчин	91	72	- 19	- 20.9
Дээрэм	375	274	- 101	- 26.9
Хулгай	2921	3634	713	24.4
Булаалт	119	127	8	6.7
Залилан	775	1026	251	32.4
Хүний эрх, эрх чөлөөний эсрэг	2812	2779	- 33	- 1.2
Хөдөлгөөний аюулгүй байдал ашиглалтын журам зөрчих	568	672	104	18.3
Бусдыг амиа хорлоход хүргэх	163	147	- 16	- 9.8
Ашиглах	106	104	- 2	- 1.9
Танхайрах	808	748	- 60	- 7.4
Бусад	973	1310	337	34.6
БҮГД	9772	10954	1182	12.1

2015 оны эхний 7 сард 32597 хүн эрүүлжигдсэн нь өмнөх оны мөн үеэс 17.0 хувь буюу 6697 хүнээр буурсан байна. Гэмт хэрэгт холбогдсон сэжигтэн, яллагдагчийн тоо 8213 болж, 2014 оны мөн үеэс 10.4 хувь буюу 776 хүнээр өссөн байна.

Нийт хэрэгт холбогдсон сэжигтэн, яллагдагчийн 12.7 хувь буюу 1041 нь гэмт хэргийг бүлэглэн үйлдсэн, 16.6 хувь буюу 1360 нь согтуугаар үйлдсэн, 5.0 хувь буюу 412 нь урьд ямар нэг ял шийтгэл хүлээж байсан хүмүүс үйлджээ. Сэжигтэн, яллагдагчийн 5.1 хувь буюу 415 нь хүүхэд, 17.9 хувь буюу 1473 нь эмэгтэйчүүд байна.

2015 оны эхний 7 сард онц хүнд хэрэг 186, хүнд хэрэг 668 бүртгэгдсэн нь өмнөх оны мөн үеэс 4.1-14.2 хувиар буурч, харин хөнгөн хэрэг 5157, хүндэвтэр хэрэг 4943 бүртгэгдсэн нь өмнөх оны мөн үеэс 14.2-15.4 хувиар өсчээ.

Хүснэгт 30. Гэмт хэрэг бүртгэгдэх үед сэжигтнээр тооцвол зохих этгээд нь тогтоогдоогүй хэргийн тоо, дүүргээр, 2015 оны эхний 7 сард

дүүрэг	Сэжигтэн тодорхойгүй хэргийн тоо	Үүнээс сэжигтнийг илрүүлж ял сонгосон	Гэмт хэргийн илрүүлэлтийн хувь
Багануур	57	33	57.9
Багахангай	1	-	0.0
Баянгол	662	434	65.6
Баянзүрх	1655	880	53.2
Налайх	78	54	69.2
Сонгинохайрхан	1159	605	52.2
Сүхбаатар	1153	657	57.0
Чингэлтэй	947	509	53.7
Хан-Уул	358	231	64.5
ДҮН	6070	3403	56.1

Хүснэгт 31. Бүртгэсэн хулгайн гэмт хэрэг, дүүргээр, эхний 7 сард

дүүрэг	Нийт хулгайн гэмт хэргийн тоо		Үүнээс: хувийн өмчийн хулгайн гэмт хэргийн тоо	
	2014 он	2015 он	2014 он	2015 он
Багануур	21	47	18	34
Багахангай	3	2	2	1
Баянгол	420	390	332	316
Баянзүрх	790	977	698	860
Налайх	31	67	25	57
Сонгинохайрхан	576	766	519	707
Сүхбаатар	432	705	324	538
Чингэлтэй	408	468	362	397
Хан-Уул	240	212	208	199
ДҮН	2921	3634	2488	3109

Зураг 38. Гэмт хэргийн тоо, ангиллаар

