



# СТАТИСТИКИЙН ТАНИЛЦУУЛГА

## ХАН-УУЛ ДҮҮРГИЙН НИЙГЭМ, ЭДИЙН ЗАСГИЙН БАЙДАЛ

2015/6



СТАТИСТИКИЙН ХЭЛТЭС  
2015 он

## АГУУЛГА

	Хуудасны дугаар
 ДҮҮРГИЙН НИЙГЭМ, ЭДИЙН ЗАСГИЙН ҮНДСЭН ҮЗҮҮЛЭЛТ, 2013-2015 ОН	3
 ХЭРЭГЛЭЭНИЙ ҮНЭ	4
 ДҮҮРГИЙН ТӨСӨВ	7
 АЖ ҮЙЛДВЭР	9
 ХӨДӨӨ АЖ АХУЙ	11
 ГАЗАР ТАРИАЛАН	12
 НИЙГМИЙН ДААТГАЛЫН ҮЙЛЧИЛГЭЭ	13
 НИЙГМИЙН ХАЛАМЖИЙН ҮЙЛЧИЛГЭЭ	15
 ХҮН АМЫН АЖИЛ ЭРХЛЭЛТ	15
 ЭРҮҮЛ МЭНДИЙН ҮЙЛЧИЛГЭЭ	16
 ГЭМТ ХЭРЭГ	18
ЗАХИРГААНЫ МЭДЭЭЛЭЛ	20

## ДҮҮРГИЙН НИЙГЭМ, ЭДИЙН ЗАСГИЙН ҮНДСЭН ҮЗҮҮЛЭЛТ

Жил бүрийн 6 сарын байдлаар

Үзүүлэлт	Хэмжих нэгж	2013 он	2014 он	2015 он
Суурин хүн ам, сарын эцэст	хүн	131434	132682	140233
Шинээр төрсөн хүүхэд	тоо	1877	1961	2178
Ажилгүйчүүд , сарын эцэст	хүн	553	1036	1885
Үүнээс: эмэгтэй	хүн	327	523	943
Халдварт өвчнөөр өвчилсөн хүн	тоо	706	626	1977
Бүртгэсэн гэмт хэрэг	тоо	614	752	726
Улаанбаатар хотын хэрэглээний үнийн индексийн сарын өөрчлөлт	хувь	-0.4	0.5	0.1
Валютын зах зээлийн ханш, сарын эцэст	1US\$ =₮	1446	1826	1964
Дүүргийн төсвийн орлого*	сая.төг	20511.4	18744.9	26475.6
Дүүргийн төсвийн зарлага	сая.төг	19137.4	19562.5	22036.5

\*- Тусламжийн орлогын дүнг оруулсан болно.

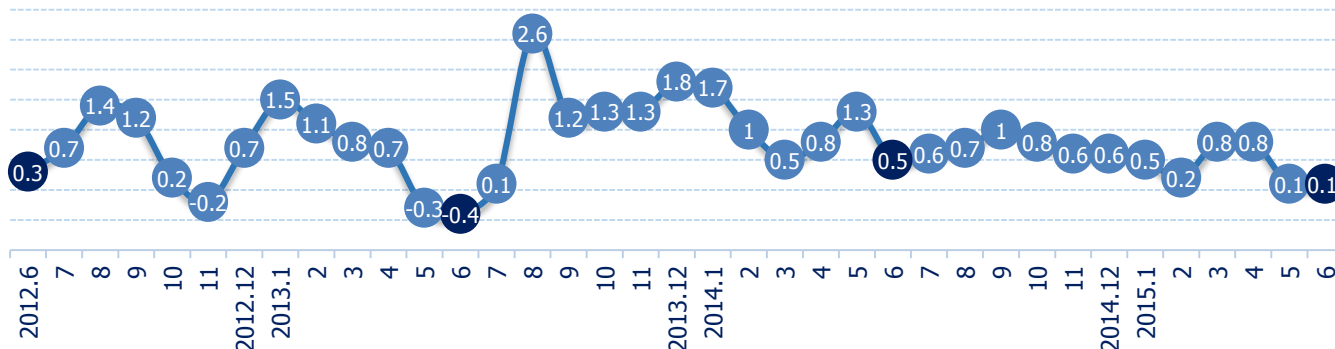


## ХЭРЭГЛЭЭНИЙ ҮНЭ

2015 оны 6-р сарын Улаанбаатар хотын хэрэглээний үнийн индекс 2014 оны мөн үетэй харьцуулахад 7.1 хувь, 2014 оны жилийн эцэстэй харьцуулахад 2.6 хувь, өмнөх 5-р сартай харьцуулахад 0.1 хувиар тус тус

өссөн байна.

Зураг 1. Хэрэглээний үнийн индекс, 2012-2015 он



Хэрэглээний үнийн индекс 2015 оны 6-р сард өмнөх оны эцэстэй харьцуулахад 2.6 хувиар өсөхөд хүнсний бараа, ундаа, усны бүлгийн үнэ 8.2 хувь, согтууруулах ундаа, тамхины бүлгийн үнэ 0.5 хувь, хувцас, бөс бараа, гутал 1.0 хувь, гэр ахуйн бараа, тавилга 3.6 хувь, эм тариа, эмнэлгийн үйлчилгээ 0.9 хувь, тээврийн үйлчилгээ 0.3 хувь, зочид буудал, нийтийн хоол, дотуур байрны үйлчилгээ 1.9 хувь, бусад бараа, үйлчилгээний бүлгийн үнэ 3.5 хувиар тус тус өссөн нь нөлөөлжээ.

Хүснэгт 1. Хэрэглээний үнийн индекс, барааны бүлгээр

Бараа, үйлчилгээний бүлгийн нэр	<u>2015-06</u> 2014-06	<u>2015-06</u> 2014-12	<u>2015-06</u> 2015-05
Ерөнхий индекс	107.1	102.6	100.1
Хүнсний бараа, ундаа, ус	102.7	108.2	100.2
Согтууруулах ундаа, тамхи	105.9	100.5	100.2
Хувцас, бөс бараа, гутал	106.2	101.0	100.1
Орон сууц, ус, цахилгаан, түлш	120.6	97.7	100.2
Гэр ахуйн тавилга, гэр ахуйн бараа	110.3	103.6	100.5
Эм тариа, эмнэлгийн үйлчилгээ	105.0	100.9	100.0
Тээвэр	104.0	100.3	100.1
Холбооны хэрэгсэл, шуудангийн үйлчилгээ	99.6	99.5	99.5
Амралт, чөлөөт цаг, соёлын бараа, үйлчилгээ	108.1	99.5	98.4
Боловсролын үйлчилгээ	117.7	100.0	100.0
Зочид буудал, нийтийн хоол, дотуур байр	102.6	101.9	100.2
Бусад бараа, үйлчилгээ	105.0	103.5	101.3

2015 оны 6-р сард үнийн ажиглалт хийхээр хэрэглээний сагсанд сонгогдсон 329 нэрийн бараа, үйлчилгээний 10.5 хувийнх нь үнэ өсч, 3.5 хувийнх нь үнэ буурч, 86.0 хувийн бараа үйлчилгээний үнэ тогтвортой байлаа.

Хүснэгт 2. Улаанбаатар хотын хэрэглээний үнийн сарын индекст нөлөөлсөн бараа, үйлчилгээний үнийн өөрчлөлт

Бараа, үйлчилгээний бүлэг	Үнийн өөрчлөлт %	Дэд бүлэг, зарим барааны үнийн өөрчлөлт
Хүнсний бараа, ундаа, ус	0.2	Энэ бүлгийн өсөлтөд талх, гурил, будаа 0.2 хувь, мах, махан бүтээгдэхүүн 0.7 хувь, загас, далайн бүтээгдэхүүн 1.2 хувь, төрөл бүрийн өөх, тос 0.1 хувиар тус тус өссөн нь нөлөөлсөн байна.
Согтууруулах ундаа, тамхи	0.2	Согтууруулах ундаа, тамхины бүлгийн өсөлтөд дарс 2.8 хувиар өссөн нь нөлөөлөв.
Хувцас, бөс бараа, гутал	0.1	Энэ бүлгийн өсөлтөд жижиг эдлэл, хэрэгсэл 0.6 хувиар, бүх төрлийн гутал 0.4 хувиар өссөн нь нөлөөлжээ.
Орон сууц, ус, цахилгаан, түлш	0.2	Орон сууц, ус, цахилгаан, түлшний бүлгийн өсөлтөд халуун ус, уур 10.2 хувиар өссөн нь нөлөөлөв.
Гэр ахуйн тавилга, гэр ахуйн бараа	0.5	Энэ бүлгийн өсөлтөд гэр ахуйн бараа 1.6 хувиар өссөн нь нөлөөлсөн байна.
Тээвэр	0.1	Тээврийн үйлчилгээний бүлгийн өсөлтөд агаарын зорчигч тээврийн үйлчилгээ 2.4 хувиар өссөн нь нөлөөлөв.
Холбооны хэрэгсэл, шуудангийн үйлчилгээ	-0.5	Энэ бүлгийн бууралт нь телефон утас, факсын үйлчилгээ 0.5 хувиар буурсантай холбоотой байна.
Амралт, чөлөөт цаг, соёлын бараа, үйлчилгээ	-1.6	Амралт, чөлөөт цаг, соёлын бараа, үйлчилгээний бууралтад амралт, аялал жуулчлал 13.7 хувиар буурсан нь нөлөөлөв.
Зочид буудал, нийтийн хоол, дотуур байр	0.2	Энэ бүлгийн өсөлтөд ресторан, кафе, бусад зоогийн газрын үйлчилгээ 0.7 хувиар өссөн нь нөлөөлсөн байна.
Бусад бараа, үйлчилгээ	0.2	Бусад бараа, үйлчилгээний өсөлтөд үсчин болон гоо сайхны үйлчилгээ 1.0 хувиар, гоо сайхны хэрэгцээнд зориулсан бусад эд зүйлс 1.5 хувиар нэмэгдсэн нь нөлөөлжээ.

Эх үүсвэр: “Нийслэлийн нийгэм, эдийн засгийн байдал” статистикийн 2015 оны 6-р сарын танилцуулга

2015 оны 6-р сарын 28-ны өдрийн үнийн ажиглалтаар Хан-Уул дүүргийн хүнсний зах, дэлгүүрүүдээр худалдаалагдаж байгаа хүнсний өргөн хэрэглээний 16 нэр төрлийн бүтээгдэхүүний дундаж үнийг өнгөрсөн оны мөн үетэй харьцуулахад “Алтан тариа” ХК-ийн дээд гурил, 1-р зэргийн гурил, 2-р зэргийн гурил тус бүр 80 төгрөгөөр, төмс 150 төгрөг, цагаан будаа 600 төгрөг, хонины мах 650 төгрөг, үхрийн мах 1050, алим 1500, тараг 200 төгрөгөөр тус тус өссөн байхад “Атар” талх 150 төгрөг, байцаа 200 төгрөг, лууван 600 төгрөг, манжин 300 төгрөгөөр тус тус буурсан байна. Харин элсэн чихэр, сүүний үнэ тогтвортой байлаа.

Хүснэгт 3. Хүнсний өргөн хэрэглээний барааны дундаж үнэ\*, жил бүрийн 6-р сарын байдлаар

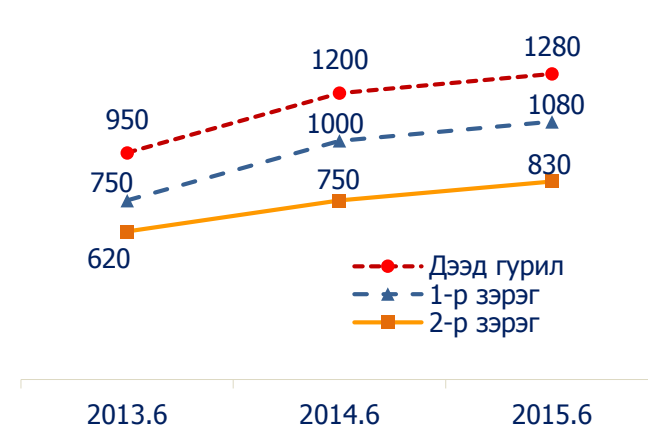
№	Бүтээгдэхүүний нэр	Хэмжих нэгж	2014.05	2015.05	$\frac{2015}{2014}$ %
1	Талх “Атар”, “Талх чихэр” ХК	ширхэг	1200	1050	87.5
2	Хонины мах, ястай	кг	6800	7450	109.6
3	Үхрийн мах, ястай	кг	7500	8550	114.0
4	Гурил , дээд зэрэг, “Алтан тариа”	кг	1200	1280	106.7
5	Гурил ,1-р зэрэг, “Алтан тариа”	кг	1000	1080	108.0
6	Гурил, 2-р зэрэг, “Алтан тариа”	кг	750	830	110.7
7	Элсэн чихэр	кг	2200	2200	100.0
8	Төмс, монгол	кг	1200	1350	112.5
9	Байцаа, монгол	кг	1500	1300	86.7
10	Лууван, монгол	кг	2200	1600	72.7
11	Манжин, монгол	кг	1500	1200	80.0
12	Сонгино, хятад	кг	1500	1500	100.0
13	Цагаан будаа	кг	2400	3000	125.0
14	Алим, фүжи	кг	3000	4500	150.0
15	Сүү, задгай	литр	1200	1200	100.0
16	Тараг, цөцгийтэй, “Сүү ” ХК	литр	1960	2160	110.2

\*- Худалдаа үйлчилгээний “Жаргалант” төв

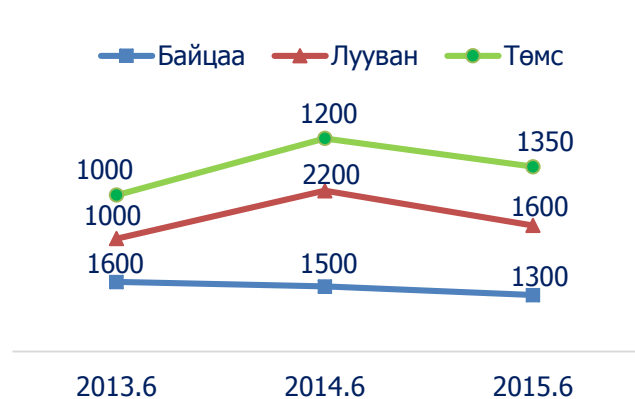
Зураг 2. Нэг кг махны дундаж үнэ, төгрөг



Зураг 3. Нэг кг гурилын дундаж үнэ, төгрөг



Зураг 4. Нэг кг төмс, лууван, байцааны дундаж үнэ, төгрөг



Зураг 5. Нэг кг манжин, сонгины дундаж үнэ, төгрөг



Хүснэгт 4. Нэг литр шатахууны үнэ, 2015.06.28, төгрөг

ШТС	Аи 95	Аи 80	Аи 92	Мон 93	Дизель түлш	Газ
Жаст Ойл	1890	1550	1660		1790	
Петровис	1890	1550	1660	1660	1790	
Магнайтрейд	1890	1550	1660		1790	
Сод монгол	1890		1660		1790	
Шунхлай		1550	1660		1790	
Юнигаз						1100
Дундаж үнэ	1890	1550	1660	1660	1790	1100

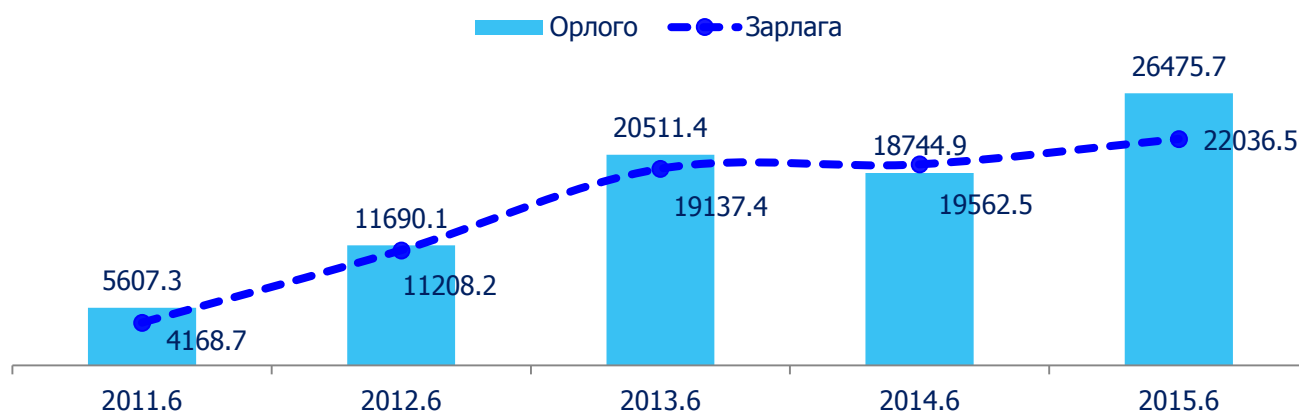
Эх үүсвэр: “Нийслэлийн нийгэм, эдийн засгийн байдал” статистикийн 2015 оны 6-р сарын танилцуулга



**ДҮҮРГИЙН ТӨСӨВ**

2015 оны эхний 6 сард дүүргийн орон нутгийн төсвийн орлого 26.5 тэрбум төгрөг болж, төлөвлөснөөс 307.4 сая төгрөгөөр дутуу бүрдсэн буюу төлөвлөгөө 1.1 хувиар тасарсан байна.

Зураг 6. Төсвийн орлого, зарлага, 2011-2015 он, сая төг



Төсвийн нийт орлогын 35.3 хувийг татварын орлого (орлогын албан татвар, хөрөнгийн албан татвар, бусад татвар, төлбөр, хураамж), 3.2 хувийг татварын бус орлого (нийтлэг татварын бус орлого), 61.5 хувийг улсын төсөв болон орон нутгийн төсөв хоорондын шилжүүлэг эзэлж байна.

Хүснэгт 5. Дүүргийн төсвийн орлого, 2015 оны эхний 6-р сард сая.төг

	Төсвийн орлого			Үүнээс:								
	Бүгд	ТБ %	Зөрүү сая.төг	Татварын орлого			Татварын бус орлого			Улсын төсөв орон нутгийн төсөв хоорондын шилжүүлгийн орлого		
				Бүгд	ТБ %	Зөрүү сая.төг	Бүгд	ТБ %	Зөрүү сая.төг	Бүгд	ТБ %	Зөрүү сая.төг
Дүн	26475.6	98.9	-307.4	9354.6	98.8	109.0	852.9	73.0	-316.1	16268.1	100.7	117.7

Татварын орлогын хэмжээ 9.3 тэрбум төгрөг болж, төлөвлөснөөс 1.2 хувиар буюу 109.0 сая төгрөгөөр тасарсан байна. Татварын бус орлого 852.9 сая төгрөг болж, төлөвлөснөөс 316.1 сая төгрөгөөр буюу 27.0 хувиар тасарсан байна.

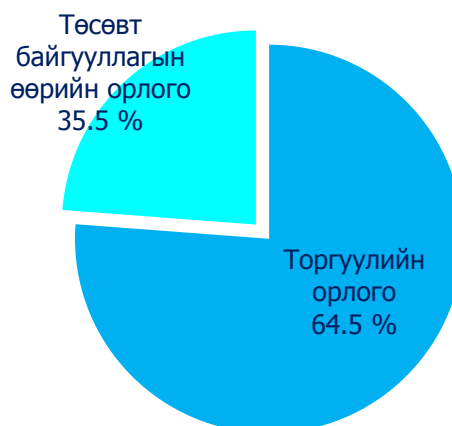
Бусад татвар, төлбөр, хураамж төлөвлөснөөс 2.3 тэрбум төгрөгөөр, хөрөнгийн албан татвар төлөвлөснөөс 0.1 сая төгрөгөөр тус тус тасарсан бол орлогын албан татвар төлөвлөснөөс 2.2 тэрбум төгрөгөөр илүү бүрджээ.

Татварын бус орлогын 64.5 хувийг торгуулийн орлого, 35.5 хувийг төсөвт байгууллагын өөрийн орлогоос бүрджээ. Татварын орлогын 55.0 хувийг орлогын албан татвар, 45.0 хувийг хөрөнгийн албан татвар, бусад татвар, төлбөр, хураамж тус тус эзэлж байна.

Зураг 7. Татварын орлогын бүтэц, хувиар



Зураг 8. Татварын бус орлогын бүтэц, хувиар



Хүснэгт 6. Дүүргийн төсвийн орлого, 2015 оны эхний 6-р сард, сая.төг

Үзүүлэлт	Төлөвлөгөө	Гүйцэтгэл	ТБ, %	Зөрүү
Орон нутгийн орлого	26783.0	26475.6	98.9	-307.4
1.Татварын орлогын дүн	9463.6	9354.6	98.8	-109.0
1.1 Орлогын албан татвар	2910.8	5147.3	176.8	2236.5
Орлогыг нь тодорхойлох боломжгүй иргэний	68.0	30.2	44.4	-37.8
Хувь хүний орлогын албан татвар	2842.8	5117.1	180.0	2274.3
1.2 Хөрөнгийн албан татвар	2.9	2.8	96.6	-0.1
1.3 Бусад татвар,төлбөр, хураамж	6549.9	4204.5	64.2	-2345.4
Улсын тэмдэгийн хураамж	5690.7	3695.1	64.9	-1995.6
Ашигт малтмал ашигласны төлбөр	21.7	27.7	127.6	6.0
Хог хаягдлын үйлчилгээний хураамж	837.5	481.7	57.5	-355.8
2.Татварын бус орлогын дүн	1169.0	852.9	73.0	-316.1
Төсөвт байгууллагын өөрийн орлого	264.0	303.0	114.8	39
Торгуулийн орлого	905.0	549.9	60.8	-355.1
3. Улсын төсөв орон нутгийн төсөв хоорондын шилжүүлэг	16150.4	16268.1	100.7	117.7
Тусгай зориулалтын шилжүүлгийн орлого	15383.1	15647.4	101.7	264.3
Орон нутгийн хөгжлийн нэгдсэн сангаас шилжүүлсэн орлого	767.3	620.7	80.9	-146.6



2015 оны эхний 6-р сард орон нутгийн төсвөөс төсөвт байгууллагуудын төлөвлөсөн үйл ажиллагааны зардлын 84.9 хувийг буюу 22.0 тэрбум төгрөгийн зардлыг санхүүжүүлжээ. Өөрөөр хэлбэл, төсөвт байгууллагууд үйл ажиллагааны нийт зардлын 15.1 хувийг буюу 3.9 тэрбум төгрөгийг төлөвлөсөн хугацаандаа зарцуулаагүй байна.

Төсвийн нийт зарлагын 47.5 хувийг цалин хөлс, нэмэгдэл урамшуулал, 5.1 хувийг ажил олгогчоос нийгмийн даатгалд төлөх шимтгэл, 2.6 хувийг татаас болон урсгал шилжүүлэг, 44.8 хувийг бараа, ажил үйлчилгээний бусад зардал тус тус эзэлж байна.

Хүснэгт 7. Дүүргийн төсвийн орлого, зарлага, 2015 оны эхний 6-р сард, сая.төг

	Орлого	Зарлага				Орлого, зарлагын зөрүү
		Төлөвлөгөө	Гүйцэтгэл	Хувь	Зөрүү	
Нийт дүн	26475.6	25962.6	22036.5	84.9	-3926.1	4439.1

Дүүргийн төсвөөс болон тусгай зориулалтын шилжүүлгээр санхүүждэг байгууллагууд тухайн сарын эхэнд 123.0 сая төгрөгийн өглөгтэй байснаас тайлант хугацаанд шинээр 10.3 сая төгрөгийн өглөг үүсч, тухайн сард 94.0 сая төгрөгийн өглөгийг төлж барагдуулан, сарын эцэст 39.3 сая төгрөгийн өглөгтэй байна.

Хүснэгт 8. Өглөг, 2015 оны эхний 6-р сард, сая.төг

	6-р сарын эхний үлдэгдэл	Шинээр үүссэн өглөг	Тухайн сард төлөгдсөн	6-р сарын эцсийн үлдэгдэл
Нийт дүн	123.0	10.3	94.0	39.3



## АЖ ҮЙЛДВЭР

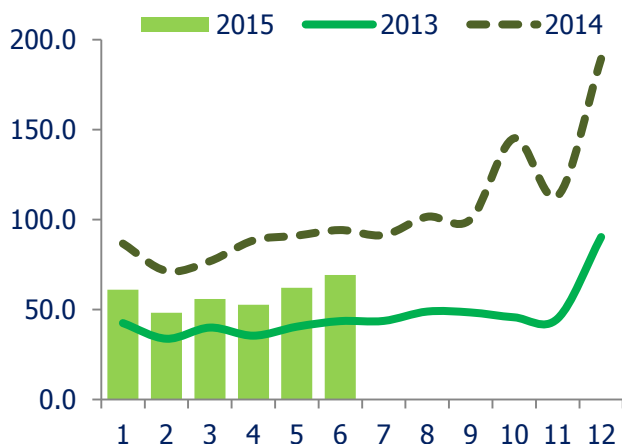
Дүүргийн аж үйлдвэрийн газрууд эхний 6 сарын байдлаар 349.3 тэрбум төгрөгийн бүтээгдэхүүн үйлдвэрлэж, 298.3 тэрбум төгрөгийн борлуулалт хийсэн нь өнгөрсөн оны мөн үетэй харьцуулахад үйлдвэрлэлт 30.3 хувиар өсч, борлуулалт 0.8 хувиар буурсан байна.

Зураг 9. Аж үйлдвэрийн үйлдвэрлэлт, борлуулалт, 2014-2015 оны сар бүрээр, тэрбум төгрөг

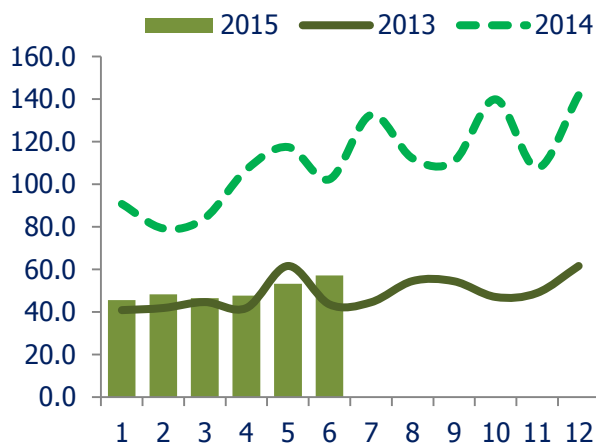


Аж үйлдвэрийн нийт борлуулалтын 263.7 тэрбум төгрөгийг дотоодод, 34.6 тэрбум төгрөгийг гадаадад борлуулсан байна. Нийт борлуулсан бүтээгдэхүүний 11.6 хувийг экспортод гаргасан бөгөөд нийт экспортын 76.5 хувийг ноос, ноолуур, нэхмэлийн үйлдвэрлэлт, 16.1 хувийг арьс ширний үйлдвэрлэлт, 0.5 хувийг ундаа үйлдвэрлэлт, 4.0 хувийг мах, махан бүтээгдэхүүн үйлдвэрлэлт, 2.9 хувийг бусад ашигт малтмалын олборлолт тус тус эзэлж байна.

Зураг 10. Үйлдвэрлэлт, 2013-2015 он, тэрбум төг



Зураг 11. Борлуулалт, 2013-2015 он, тэрбум төг



Хүснэгт 9. Аж үйлдвэрийн нийт бүтээгдэхүүний үйлдвэрлэлт, салбараар, өссөн дүнгээр /оны үнээр, сая төгрөг/

Салбараар	Нийт бүтээгдэхүүн		
	2014 он I-VI сар	2015 он I-VI сар	$\frac{2015}{2014}$ %
Уул уурхай олборлох үйлдвэр	1236.2	1783.1	144.2
Төмрийн хүдэр олборлолт	-	723.3	-
Бусад ашигт малтмал олборлолт	1236.2	1059.8	85.7
Боловсруулах үйлдвэр	225213.7	294660.6	130.8
Хүнсний бүтээгдэхүүн үйлдвэрлэл	120884.5	165025.2	136.5
Маж, загас, ногоо, тос боловсруулалт	10366.2	3396.3	32.8
Сүү, сүүн бүтээгдэхүүн үйлдвэрлэл	890.6	809.0	90.8
Хүнсний бусад бүтээгдэхүүн	10370.1	11889.2	114.6
Ундаа үйлдвэрлэл	99257.6	148930.7	150.0
Нэхмэлийн үйлдвэрлэлт	65342.0	87619.7	134.1
Хувцас үйлдвэрлэл, үслэг арьс боловсруулалт	240.6	1110.5	4.6*
Арьс шир боловсруулах үйлдвэр	4912.0	6511.0	132.6
Цаас, цаасан бүтээгдэхүүн үйлдвэрлэл	380.4	2034.2	5.3*
Хэвлэл болон дуу бичлэгийн үйл ажиллагаа	2040.4	2530.5	124.0
Химийн бүтээгдэхүүн үйлдвэрлэл	16442.7	20760.4	126.3
Резинэн болон хуванцар бүтээгдэхүүн	9699.8	7431.3	76.6
Төмөрлөг бус эрдэс бодисоор хийсэн эдлэл	4753.7	730.1	15.4
Машин тоног төхөөрөмжөөс бусад төмөр эдлэл	305.2	130.9	42.9
Эмнэлгийн багаж хэрэгсэл үйлдвэрлэл	-	514.2	-
Мебель тавилга үйлдвэрлэл	212.4	262.6	123.6
Цахилгаан, хий, дулаан үйлдвэрлэлт	41745.7	52892.8	126.7
<b>ДҮН</b>	<b>268195.6</b>	<b>349336.5</b>	<b>130.3</b>

\*-дахин

Хүснэгт 10. Аж үйлдвэрийн нийт бүтээгдэхүүний борлуулалт, салбараар, өссөн дүнгээр /оны үнээр, сая төгрөг/

Салбараар	Аж үйлдвэрийн борлуулалт			
	2014 он I-VI сар	2015 он I-VI сар	$\frac{2015}{2014}$ %	үүнээс: экспорт, %
Уул уурхай олборлох үйлдвэр	807.4	1731.0	214.4	95.2
Төмрийн хүдэр олборлолт	-	671.2	-	-
Бусад ашигт малтмал олборлолт	807.4	1059.8	131.3	95.2
Боловсруулах үйлдвэр	258319.4	243721.4	94.3	12.2
Хүнсний бүтээгдэхүүн үйлдвэрлэл	178278.9	155577.8	87.3	1.2
Мах, загас, ногоо, тос боловсруулалт	30114.5	15338.7	50.9	9.0
Сүү, сүүн бүтээгдэхүүн үйлдвэрлэл	1002.1	1105.2	110.3	
Хүнсний бусад бүтээгдэхүүн	10564.7	11440.5	108.3	
Ундаа үйлдвэрлэл	136597.6	127693.4	93.5	0.2
Нэхмэлийн үйлдвэрлэлт	40518.9	48663.7	120.1	54.4
Хувцас үйлдвэрлэл, үслэг арьс боловсруулалт	389.5	903.8	2.3*	
Арьс шир боловсруулах үйлдвэр	4500.4	6625.5	147.2	84.0
Цаас, цаасан бүтээгдэхүүн үйлдвэрлэл	378.2	2025.9	5.3*	
Хэвлэл болон дуу бичлэгийн үйл ажиллагаа	1957.6	2725.3	139.2	
Химийн бүтээгдэхүүн үйлдвэрлэл	17916.8	18017.2	100.6	
Резинэн болон хуванцар бүтээгдэхүүн	9576.6	7165.2	74.8	
Төмөрлөг бус эрдэс бодисоор хийсэн эдлэл	4185.7	1091.8	26.1	
Машин тоног төхөөрөмжөөс бусад төмөр эдлэл	406.2	148.3	36.5	
Эмнэлгийн багаж хэрэгсэл үйлдвэрлэл	-	514.3	-	
Мебель тавилга үйлдвэрлэл	210.6	262.6	124.7	
Цахилгаан, хий, дулаан үйлдвэрлэлт	41745.7	52892.8	126.7	
ДҮН	300872.5	298345.2	99.2	11.6

\*-дахин



### ХӨДӨӨ АЖ АХУЙ

Дүүргийн хэмжээнд 2015 оны эхний 6 сард 14378 хээлтэгч мал төллөжээ. Нийт гарсан 14411 төлийн 192 нь хорогдож, 14219 төл бойжиж байна. Төл бойжилт 98.7 хувьтай байгаа нь өмнөх оны мөн үеэс 0.1 пунктээр буурсан байна.

Хүснэгт 11. Төл бойжилт, төрлөөр, эхний 6-р сард

	2014.06	2015.06	Үүнээс:					
			Ботго	Унага	Тугал	Хурга	Ишиг	
Төллөсөн мал	12702	14378	4	669	3042	5817	4846	
Гарсан төл	12714	14411	4	669	3043	5826	4869	
Үүнээс:	Хорогдсон төл	152	192	0	5	33	52	102
	Бойжсон төл	12562	14219	4	664	3010	5774	4767

Бойжсон нийт төлийн 0.1 хувийг ботго, 4.7 хувийг унага, 21.1 хувийг тугал, 40.6 хувийг хурга, 33.5 хувийг ишиг эзэлж байна.

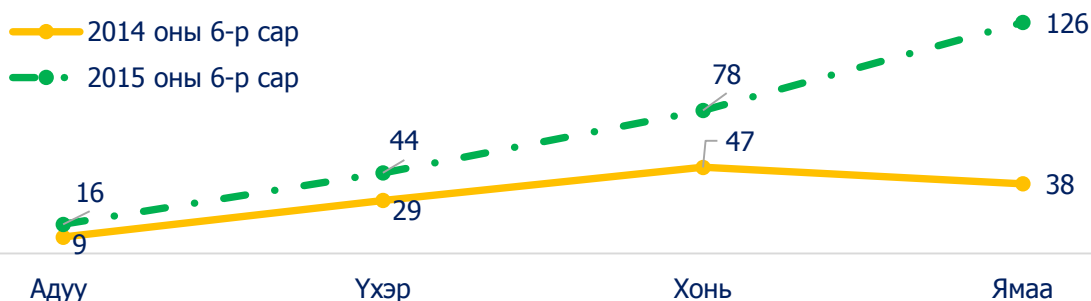
### Том малын зүй бус хорогдол

Дүүргийн хэмжээнд 2015 оны эхний 6 сард 264 толгой том мал зүй бусаар хорогдсон нь өмнөх оны мөн үетэй харьцуулахад 141 толгойгоор өссөн ба нийт хорогдлын 22.7 хувийг бод, 77.3 хувийг бог малын хорогдол эзэлж байна. Хорогдсон малын 28.0 хувийг хээлтэгч малын хорогдол эзэлж байна.

Хүснэгт 12. Том малын зүй бус хорогдол, эхний 6-р сард

Үзүүлэлт	2014.06	2015.06	Үүнээс:				
			Тэмээ	Адуу	Үхэр	Хонь	Ямаа
Хорогдсон том мал	123	264	0	16	44	78	126
Үүнээс: Өвчнөөр хорогдсон	15	10	0	0	3	4	3
Хорогдсон хээлтэгч	80	74	0	3	9	23	39

Зураг 12. Том малын зүй бус хорогдол, төрлөөр



### ГАЗАР ТАРИАЛАН

2015 оны эхний 6 сард дүүргийн хэмжээнд 58 га талбайд төмс, 136.5 га талбайд хүнсний ногоо, 21 га талбайд тэжээлийн ургамал тариалжээ. Тариалалтын мэдээгээр 34.5 га талбайд хүлэмжийн ногоо тарьсан бөгөөд 27.5 га талбайд өргөст хэмх, 5.8 га талбайд улаан лооль тариалав. Тариалсан нийт 215.5 га талбайн 82.6 хувь буюу 178 га нь усалгаатай талбай байна.

Зураг 13. Тариалсан талбай, эхний 6 сард



Хүснэгт 13. Тариалсан талбай, төрлөөр, га

Төрөл	Тариалсан талбай	Усалгаатай талбай	Хүлэмж
Төмс	58	20.5	-
Хүнсний ногоо	136.5	136.5	34.5
Байцаа	47.3	47.3	-
Лууван	21.2	21.2	-
Шар манжин	8.6	8.6	-
Улаан манжин	8.2	8.2	-
Сармис	0.1	0.1	-
Сонгино	7.1	7.1	-
Өргөст хэмх	27.5	27.5	27.5
Улаан лооль	5.8	5.8	5.8
Тарвас	0.4	0.4	-
Чинжүү	2.1	2.1	1.2
Бусад	8.2	8.2	-
Тэжээлийн ургамал	21	21	-



## НИЙГМИЙН ДААТГАЛЫН ҮЙЛЧИЛГЭЭ

2015 оны эхний 6 сард Хан-Уул дүүргийн нийгмийн даатгалын салбарын үйлчилгээнд 2440 байгууллагын нийт 105.3 мянга гаруй хүн хамрагдаж, шимтгэл төлсөн ба тэдгээрийн 46.9 мянга буюу 44.5 хувь нь ААНБ-ын, 9.1 мянга буюу 8.6 хувь нь төсвийн байгууллагын, 7.5 мянга буюу 7.1 хувь нь сайн дурын даатгуулагчид, 41.9 мянга буюу 39.8 хувь нь эрүүл мэндийн даатгалд хамрагдсан даатгуулагчид байна.

Хүснэгт 14. Нийгмийн даатгалын байгууллагаар үйлчлүүлсэн байгууллага болон даатгуулагчийн тоо

Үзүүлэлт	2014.06	2015.06	Өсөлт	
			тоогоор	хувь
Нийт байгууллагын тоо	2181	2440	259	111.9
Аж ахуй нэгж байгууллагын тоо	2069	2329	260	112.6
Төсөвт байгууллагын тоо	112	111	-1	99.1
Нийт даатгуулагчдын тоо	137927	105317	-32610	76.3
ААНБ-ын даатгуулагчийн тоо	46422	46858	436	100.9
Төсөвт байгууллагын даатгуулагчийн тоо	9187	9096	-91	99.0
Сайн дурын даатгуулагчийн тоо	6551	7462	911	113.9
Эрүүл мэндийн даатгуулагчийн тоо	75767	41901	-33866	55.3

2015 оны эхний 6 сард дүүргийн нийгмийн даатгалын сангийн нийт орлого 48.5 тэрбум төгрөг болж төлөвлөснөөс 2.9 тэрбум төгрөгөөр дутуу бүрдсэн буюу 5.7 хувиар тасарсан байна. Орлогын төлөвлөгөөний биелэлтийн хувийг өмнөх оны мөн үетэй харьцуулахад 4.8 пунктээр буурсан үзүүлэлттэй байна.

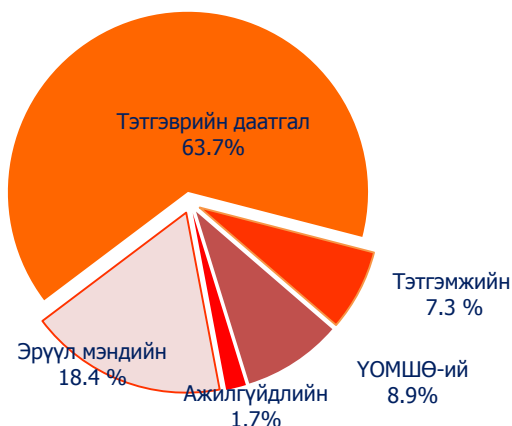
Хүснэгт 15. Нийгмийн даатгалын сангийн орлого, сан тус бүрээр, жил бүрийн 6-р сард, сая.төг

Үзүүлэлт	Төлөвлөгөө		Гүйцэтгэл		Биелэлт %	
	2014	2015	2014	2015	2014	2015
Тэтгэврийн даатгалын сангийн орлого	30221.3	32295.9	30118.4	30896.6	99.7	95.7
Тэтгэмжийн сангийн орлого	3485.8	3764.4	3419.4	3519.6	98.1	93.5
ҮОМШӨ-ний даатгалын орлого	3611.8	4656.5	4199.3	4307.3	116.3	92.5
Ажилгүйдлийн даатгалын сангийн орлого	814.5	894.4	827.2	842.0	101.6	94.1
Эрүүл мэндийн даатгалын сангийн орлого	9577.3	9793.2	8699.9	8931.5	90.8	91.2
Нийт	47710.7	51404.4	47264.2	48497.0	99.1	94.3

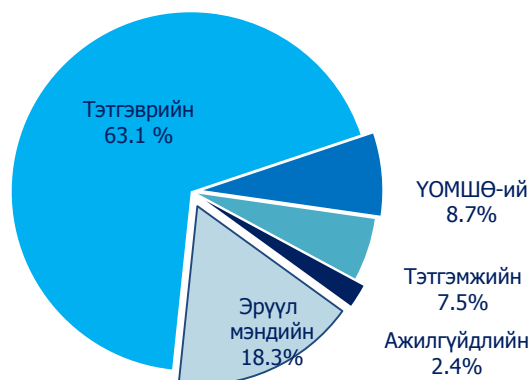
Тайлбар: ҮОМШӨ-Үйлдвэрлэлийн осол, мэргэжлээс шалтгаалсан өвчин

Даатгалын санд хуримтлуулсан нийт шимтгэлийн орлогын 63.7 хувийг тэтгэврийн даатгалын санд, 7.3 хувийг тэтгэмжийн даатгалын санд, 8.9 хувийг ҮОМШӨ-ний даатгалын санд, 1.7 хувийг ажилгүйдлийн даатгалын санд, 18.4 хувийг эрүүл мэндийн даатгалын сангийн орлого тус тус эзэлж байна.

Зураг 14. Нийгмийн даатгалын сангийн орлогын бүтэц, хувиар



Зураг 15. Нийгмийн даатгалын сангийн зарлагын бүтэц, хувиар



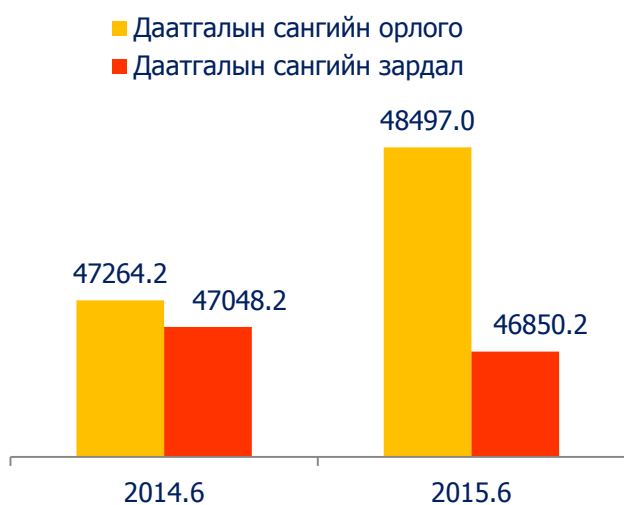
Тэтгэврийн даатгалын сангаас өндөр насны тэтгэвэр авагч 11204 хүнд 21.4 тэрбум төгрөгийг, тахир дутуугийн тэтгэвэр авагч 2707 хүнд 3.4 тэрбум төгрөгийг, тэжээгчээ алдсаны тэтгэвэр авагч 739 хүнд 962.4 сая төгрөгийг, цэргийн тэтгэвэр авагч 954 хүнд 2.8 тэрбум төгрөгийг тус тус олгосон байна.

Тэтгэмжийн даатгалын сангаас хөдөлмөрийн чадвар түр алдсан 5543 хүнд 663.0 сая төгрөгийг, жирэмсэн болон амаржсан 2017 хүнд 2.6 тэрбум төгрөгийг, 27 хүнд оршуулгын тэтгэмж 16.7 сая төгрөгийг тус тус олгожээ.

ҮОМШӨ-ний даатгалын сангаас тахир дутуугийн тэтгэвэр авагч 147 хүнд 463.0 сая төгрөгийг, тэжээгчээ алдсаны тэтгэвэр авагч 15 хүнд 29.6 сая төгрөгийг, тэтгэмж төлбөрт 41 хүнд 33.5 сая төгрөг, ҮОМШӨ-ний сувилалын зардлын сангаас 12 хүнд 3.1 сая төгрөгийг тус тус олгосон байна. Ажилгүйдлийн тэтгэмж авсан 833 хүнд 1066.7 сая төгрөг зарцуулжээ.

Нийгмийн даатгалын сангийн нийт зардлын 63.1 хувийг тэтгэврийн, 7.5 хувийг тэтгэмжийн, 8.7 хувийг ҮОМШӨ-ний, 2.4 хувийг ажилгүйдлийн 18.3 хувийг эрүүл мэндийн даатгалын сангаас олгосон зардал эзэлж байна.

Зураг 16. Даатгалын сангийн орлого, зарлага сая.төг



Зураг 17. Нийгмийн даатгалын сангаас тэтгэвэр авагчдын тоо





## НИЙГМИЙН ХАЛАМЖ ҮЙЛЧИЛГЭЭ

Дүүргийн Халамж, үйлчилгээний хэлтсийн захиргааны статистикийн мэдээгээр 2015 оны эхний хагас жилийн байдлаар нийгмийн халамжийн сангийн нийт орлогын 17.5 хувийг жирэмсэн болон хөхүүл хүүхэдтэй эхчүүдийн мөнгөн тэтгэмжинд, 16.3 хувийг алдарт эхийн одонгийн тусламж, 4.1 хувийг алдар цолтой ахмадуудад үзүүлсэн хөнгөлөлт, тусламжинд тус тус хуваарилсан байна. Харин зарлагын 60.6 хувийг нийгмийн халамжийн санд буюу нийт 8733 хүнд, 6600 хүнд алдарт эхийн одонгийн тусламж, 250 хүнд алдар цолтой ахмадын хөнгөлөлт, тусламж, 4400 хүнд жирэмсэн болон хөхүүл хүүхэдтэй эхчүүдийн мөнгөн тэтгэмжийг тус тус зарцуулсан байна.

Хүснэгт 16. Нийгмийн халамжийн сангийн үзүүлэлт, 2015 оны эхний 6 сарын байдлаар, сая.төг

Үзүүлэлт	Дүн	Хүний тоо
<b>Нийгмийн халамжийн сангийн орлого</b>	5833.6	
1.Нийслэлийн төсвийн санхүүжилтын орлого	4633.9	
а) Нийгмийн халамжийн сан	3490.6	
б) Жирэмсэн болон нярай, хөхүүл хүүхэдтэй	1020.8	
в) ОНОТХаламжийн үйлчилгээ	14.5	
г) Хүнс тэжээл хөтөлбөр	108.0	
2. Улсын төсвийн санхүүжилтын орлого	1191.0	
а) Алдарт эхийн одонгийн тусламж	950.0	
б) Алдар цолтой ахмадуудад үзүүлсэн хөнгөлөлт, тусламж	241.0	
3. Үйлчилгээний орлого	8.7	
а) Хүүгийн орлого	3.1	
б) Маягтын орлого	0.2	
в) Бусад орлого	5.4	
<b>Зарлагын нийт дүн</b>	5736.8	20550
1. Нийгмийн халамжийн сан	3479.3	8733
2. Жирэмсэн болон хөхүүл хүүхэдтэй эхчүүдийн мөнгөн тэтгэмж	1020.8	4400
3. Алдарт эхийн одонгийн тусламж	883.9	6600
4. Алдар цолтой ахмадуудад үзүүлсэн хөнгөлөлт, тусламж	234.0	250
5. Хүнс тэжээл хөтөлбөр	102.0	536
6. ОНОТХ Үйлчилгээний зардал	16.8	31

Тайлбар: ОНОТХ-Олон нийтийн оролцоонд түшиглэсэн халамжийн үйлчилгээ



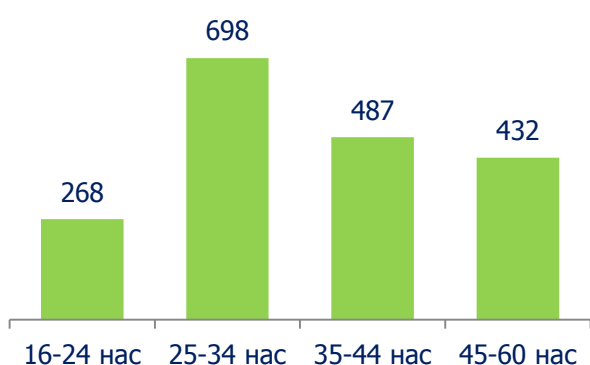
## ХҮН АМЫН АЖИЛ ЭРХЛЭЛТ

Дүүргийн Хөдөлмөрийн хэлтэст бүртгэлтэй ажилгүйчүүдийн тоо оны эхний 6 сард 1885 байгаа нь өнгөрсөн оны мөн үеийнхээс 849 хүнээр өссөн байна. Нийт ажилгүйчүүдийн 50.0 хувь нь эмэгтэйчүүд байна. 6-р сард орон тооны цомхтгол 107, байгууллага татан буугдсанаас 21, өөр газраас шилжиж ирсэн 128, сургууль төгссөн 98, цэргээс халагдсан 6, мэргэжлийн ажил олдохгүй 13, цалин багатайгаас 212 болон бусад шалтгаанаар 223 хүн ажилгүй болжээ.Тайлант сард 633 хүн ажилд орсноос улсын үйлдвэрийн газарт 15, төрийн төсөвт байгууллагад 34, нөхөрлөл компанид 492, бусад байгууллагад 92 хүн тус тус ажилд орсон байна.

Хүснэгт 17. Бүртгэлтэй ажилгүйчүүд, боловсролын түвшнээр, жил бүрийн 6-р сард

Үзүүлэлт	Ажилгүйчүүдийн тоо			Дүнд эзлэх хувь		
	2013.VI	2014.VI	2015.VI	2013.VI	2014.VI	2015.VI
Нийт ажилгүйчүүд	553	1036	1885	100.0	100.0	100.0
Үүнээс: Дээд боловсролтой	149	300	787	27.0	29.0	41.8
Тусгай дунд боловсролтой	22	64	111	4.0	6.2	5.9
Мэргэжлийн анхан шатны	30	66	112	5.4	6.4	5.9
Бүрэн дунд боловсролтой	321	516	771	58.0	49.8	40.9
Бүрэн бус дунд боловсролтой	26	72	79	4.7	6.9	4.2
Бага, боловсролгүй	5	18	25	0.9	1.7	1.3

Зураг 18. Ажилгүйчүүд насны бүлгээр, оны эхний 6 сард



Бүртгэлтэй ажилгүйчүүдийн 40.0 хувь буюу 754 нь анх удаа ажил хайж байгаа бол 60.0 хувь буюу 1131 нь урьд ямар нэг ажил хийж байжээ.

Насны бүлгээр авч үзвэл нийт бүртгэлтэй ажилгүйчүүдийн 14.2 хувь буюу 268 нь 16-24 насны, 37.0 хувь буюу 698 нь 25-34 насны, 25.9 хувь буюу 487 нь 35-44 насны, 22.9 хувь буюу 432 нь 45-60 насны хүмүүс байна.

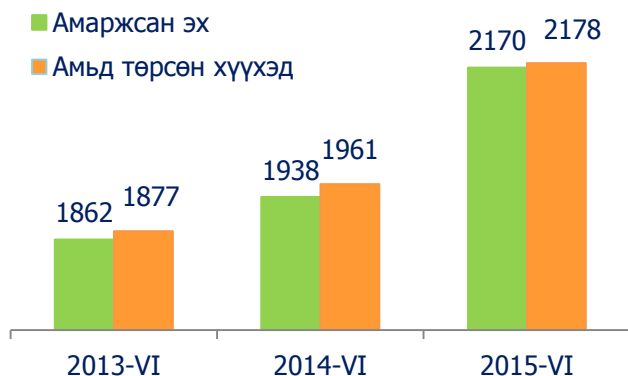


### ЭРҮҮЛ МЭНДИЙН ҮЙЛЧИЛГЭЭ

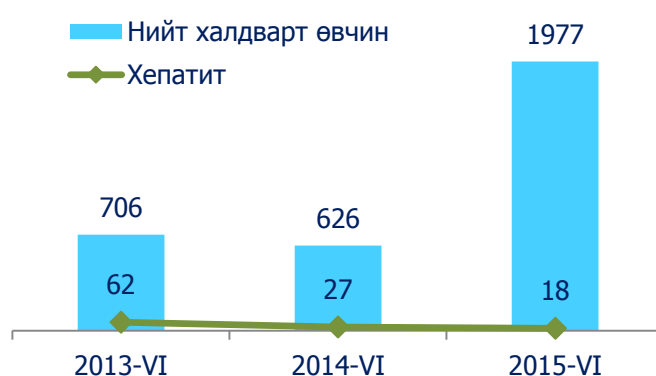
Дүүргийн хэмжээнд 2015 оны эхний 6 сард нийт 1977 хүн халдварт өвчнөөр өвчилсөн нь өмнөх оны мөн үеэс 3.1 дахин буюу 1351 хүнээр, 10000 хүн тутмаас халдварт өвчнөөр өвчилсөн хүний тоо 96.43 продицимилээр тус тус өссөн байна.

Халдварт өвчнөөр өвчлөгчдийн 9.3 хувийг салхин цэцэг, 7.5 хувийг шинээр илэрсэн сүрьеэ, 5.6 хувийг тэмбүү, 3.3 хувийг гар хөл амны өвчин, 2.7 хувийг трихомониаз, 1.7 хувийг цусан суулга, 1.5 хувийг заг хүйтэн, 0.9 хувийг вируст хепатит, 0.2 хувийг гахайн хавдар, 67.3 хувь бусад өвчнөөр өвчлөгчид тус тус эзэлж байна.

Зураг 19. Амаржсан эх, амьд төрсөн хүүхэд



Зураг 20. Халдварт өвчнөөр өвчлөгчид





Хүснэгт 18. Дүүрэгт гарсан халдварт өвчин, эхний 6 сард

Үзүүлэлт	Хэмжих нэгж	2014 он	2015 он	өсөлт, бууралт	
				тоо/пункт	Хувиар
Халдварт өвчин Үүнээс:	бодит тоо	626	1977	123	215.8
	10000 хүнд	50.30	146.73	96.43	
Вируст гепатит	бодит тоо	27	18	-9	-33.3
	10000 хүнд	3.95	1.34	-2.61	
Цусан суулга	бодит тоо	47	34	-13	-27.7
	10000 хүнд	3.64	2.52	-1.12	
Улаан эсэргэнэ	бодит тоо	9	23	14	155.6
	10000 хүнд	0.7	1.71	1.01	
Сальмонеллөз	бодит тоо	-	4	4	
	10000 хүнд	-	0.3	0.3	
Салхин цэцэг	бодит тоо	121	183	62	51.2
	10000 хүнд	9.36	13.58	4.22	
Гахайн хавдар	бодит тоо	9	4	-5	-55.6
	10000 хүнд	0.7	0.3	-0.4	
Улаанууд	бодит тоо	-	1	1	
	10000 хүнд	-	0.07	0.07	
Ёлом	бодит тоо	1	3	2	2 дахин
	10000 хүнд	0.08	0.23	0.15	
Бруцеллөз	бодит тоо	-	2	2	
	10000 хүнд	-	0.15	0.15	
Хоолны хордлого	бодит тоо	-	4	4	
	10000 хүнд	-	0.3	0.3	
Гар хөл, амны өвчин	Бодит тоо	64	66	2	3.1
	10000 хүнд	4.95	4.9	-0.05	
Тэмбүү	Бодит тоо	115	110	-5	-4.3
	10000 хүнд	8.89	8.16	-0.73	
Заг хүйтэн	Бодит тоо	13	29	16	123.1
	10000 хүнд	1.01	2.15	1.14	
Трихомониаз	Бодит тоо	54	54	0	0.0
	10000 хүнд	4.18	4.01	-0.17	
Шинээр илэрсэн сүрьеэ	Бодит тоо	145	148	3	2.1
	10000 хүнд	11.22	10.98	-0.24	
Мөөгөнцөр	Бодит тоо	-	46	46	
	10000 хүнд	-	3.41	3.41	
Менингит	Бодит тоо	2	-	-2	-100.0
	10000 хүнд	0.15	-	-0.15	
Улаан бурхан	Бодит тоо	-	1228	1228	
	10000 хүнд	-	91.14	91.14	
Бусад өвчлөл	Бодит тоо	19	20	1	5.3
	10000 хүнд	1.47	1.48	0.01	

Хүснэгт 19. Эх, хүүхдийн эндэгдэл, эхний 6 сард

Үзүүлэлт	2013 он	2014 он	2015 он	$\frac{2015}{2014}$ %
Амаржсан эхийн тоо	1862	1938	2170	11.9
Амьд төрсөн хүүхэд	1877	1961	2178	11.1
Төрөхийн улмаас эндсэн эх	2	2	1	-50.0
Нэг хүртэл насандаа эндсэн хүүхэд	26	21	23	9.5
1-5 хүртэл насандаа эндсэн хүүхэд	4	5	2	-60

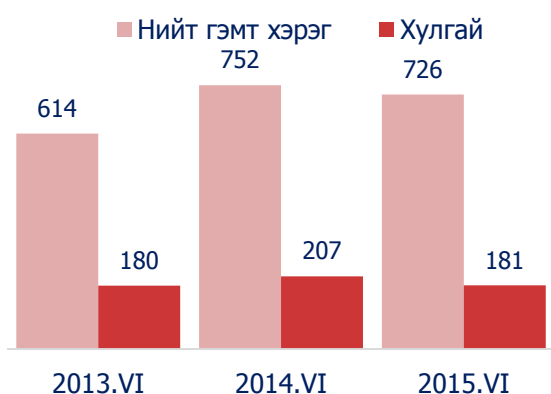
2015 оны эхний 6-р сард өмнөх оны мөн үеэс төрөхийн улмаас эхийн эндэгдэл 50.0 хувиар буюу 1 хүнээр, 1-5 хүртэлх насны хүүхдийн эндэгдэл 60.0 хувиар тус тус буурсан бол нэг хүртэл насандаа эндсэн хүүхдийн эндэгдэл 9.5 хувиар өссөн байна.



### ГЭМТ ХЭРЭГ

Дүүргийн хэмжээнд 2015 оны эхний 6 сард 726 гэмт хэрэг бүртгэгдсэн нь өнгөрсөн оны мөн үеэс 3.5 хувиар буюу 26 хэргээр буурчээ. Гэмт хэргийн илрүүлэлт 66.3 хувьтай байгаа нь өмнөх оны мөн үеэс 0.9 пунктээр дээгүүр байна.

Зураг 21. Гэмт хэргийн тоо, эхний 6-р сард



Нийт гэмт хэргийн 1.8 хувь буюу 13 нь бусдыг амиа хорлоход хүргэх, 29.3 хувь буюу 213 нь ББМБГУ, 0.7 хувь буюу 5 нь хүчин, 24.9 хувь буюу 181 нь хулгайн хэрэг, 1.0 хувь буюу 7 хэрэг нь дээрэм, 0.8 хувь буюу 6 нь булаалт, 8.7 хувь буюу 63 хэрэг нь залилан мэхлэх гэмт хэрэг, 6.2 хувь буюу 45 хэрэг нь танхайрах, 1.0 хувь буюу 7 нь хүнийг санаатай алах, 9.2 хувь буюу 67 нь ТХХАБАЖЭ, 16.4 хувь буюу 119 нь бусад гэмт хэргүүд тус тус эзэлж байна.

Хүснэгт 20. Бүртгэгдсэн гэмт хэрэг, төрлөөр

Гэмт хэргийн төрөл	Гэмт хэргийн тоо		Өсөлт, бууралт	
	2014.06	2015.06	$\frac{2015}{2014}\%$	Тоо
Бусдыг амиа хорлоход хүргэх	13	13	-	-
Хүчин	4	5	25.0	1
Дээрэм	30	7	-76.7	-23
Хулгай	207	181	-12.6	-26
Булаалт	9	6	-33.3	-3
Залилан	51	63	23.5	12
ББМБГУ	223	213	-4.5	-10
Танхайрах	51	45	-11.8	-6
Хүнийг санаатай алах	6	7	16.7	1
ТХХАБАЖЭ	58	67	15.5	9
Бусад	100	119	19.0	19
Бүгд	752	726	-3.5	-26

Тайлбар: ББМБГУ- Бусдын бие махбодид гэмтэл учруулах  
ТХХАБАЖЭ-Тээврийн хэрэгслийн хөдөлгөөний аюулгүй байдал, ашиглалтын журмын эсрэг

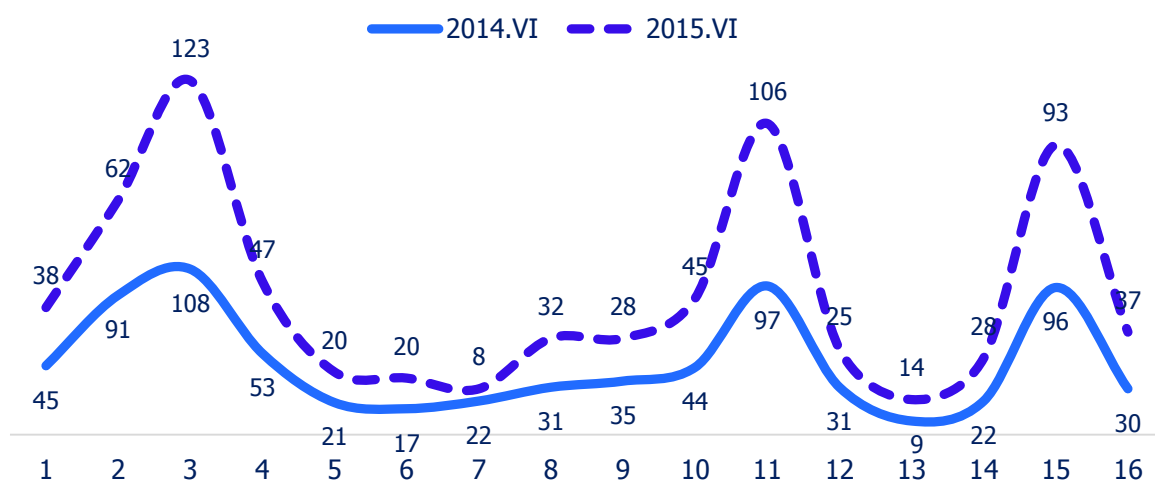
Нийт хулгайн хэрэг 181 байгаагаас 93.4 хувь нь иргэний өмчийн хулгай, 2.8 хувь нь авто тээврийн хэрэгслийн хулгай, 2.2 хувь нь халаасны хулгай, 1.1 хувь нь малын хулгайн хэрэг байна.

Хүснэгт 21. Бүртгэгдсэн гэмт хэрэг, хороогоор

Хороо	Гэмт хэрэг		Өөрчлөлт		Хүнийг санаатай алах	Бусдыг амиа хорлоход хүлгэх	ББМБГУ	Хүчин	Хулгай	Үүнээс				Булаалт	Дээрэмдэх	Залилан мэхлэх	Танхайрах	ТХХАБАЖЭ	Бусад	Илрүүллт %
	2014.VI сар	2015.VI сар	Тоо	Хувь %						ИӨХ	Малын хулгай	Авто тээврийн хэрэгсэл хулгайлах	Халаасны хулгай							
1	45	38	-7	-15.6	1	1	12	0	5	4	0	0	1	0	1	3	1	4	10	71.4
2	91	62	-29	-31.9	0	0	23	0	11	11	0	0	0	2	0	7	4	1	14	58.3
3	108	123	15	13.9	0	2	33	1	14	12	0	1	1	0	2	21	4	17	29	71.4
4	53	47	-6	-11.3	0	1	10	0	15	13	0	1	1	0	0	4	2	8	7	78.2
5	21	20	-1	-4.8	0	0	7	0	5	4	0	1	0	0	0	0	1	5	2	80.0
6	17	20	3	17.6	0	2	4	0	3	3	0	0	0	2	0	1	5	0	3	80.0
7	22	8	-14	-63.6	0	1	4	0	3	2	0	0	1	0	0	0	0	0	0	60.0
8	31	32	1	3.2	0	1	9	2	12	11	0	1	0	0	1	0	3	2	2	85.7
9	35	28	-7	-20.0	1	0	3	0	11	11	0	0	0	0	0	3	5	3	2	70.5
10	44	45	1	2.3	1	1	14	0	13	13	0	0	0	0	1	1	3	2	9	68.0
11	97	106	9	9.3	1	2	30	1	27	26	0	1	0	0	1	11	6	7	20	72.5
12	31	25	-6	-19.4	1	1	5	0	10	9	1	0	0	0	0	0	3	2	3	50.0
13	9	14	5	55.6	1	0	4	0	4	4	0	0	0	0	0	0	2	1	2	57.1
14	22	28	6	27.3	0	1	5	0	16	15	1	0	0	0	0	0	4	2	2	29.4
15	96	93	-3	-3.1	1	0	36	0	20	19	0	0	0	1	1	11	3	8	12	62.5
16	30	37	7	23.3	0	0	14	1	12	12	0	0	0	1	0	1	3	3	2	46.6
Дүн	752	726	-26	-3.5	7	13	213	5	181	169	2	5	4	6	7	63	45	67	119	66.3

Тайлбар: ББМБГУ-Бусдын бие махбодид гэмтэл учруулах  
ТХХАБАЖЭ-Тээврийн хэрэгслийн хөдөлгөөний аюулгүй байдал, ашиглалтын журмын эсрэг  
ИӨХ-Иргэний өмчийн хулгай

Зураг 22. Бүртгэгдсэн гэмт хэрэг, хороогоор



## **ЗАХИРГААНЫ МЭДЭЭЛЭЛ**

2015 оны эхний 6 сард Хан-Уул дүүргийн Засаг даргын тамгын газарт иргэдээс 789 өргөдөл, гомдол ирснээс 9-ыг нь бусад байгууллагад шилжүүлж, 735-г хуулинд заасан хугацаанд шийдвэрлэсэн байна. Харин шийдвэрлээгүй хүлээгдэж байгаа 14, шийдвэрлэх хугацаа болоогүй байгаа 11, хугацаа хэтэрсэн 20 өргөдөл, гомдол байна.

Хүснэгт 22. Иргэдийн өргөдөл, гомдлын шийдвэрлэлтийн мэдээ

Д/д	Өргөдөл, гомдлын агуулга	Өргөдөл гомдлын тоо	Хэлбэр				Агуулга				Бусад байгууллагад шилжүүлсэн	Хуулийн хугацаанд хариу өгсөн	Хүлээгдэж байгаа	Хугацаа болоогүй	Хугацаа хэтэрсэн
			Амаар	Бичгээр	Утсаар	Цахим сүлжээгээр	Гомдол	Санал	Мэдэгдэл	Хүсэлт					
1	ЗХХ	224		168		56	32			192		202		11	11
2	СТСХ	10				10				10		10			
3	ЭЗТХ	18	2	8		8	3	3	2	10		18			
4	НХХ	85	41	1	28	15	1	25	2	57		83	1		1
5	ДБТХ	125				125	125					105	12		8
6	ХҮХ	247	42	149	19	37	23	4	23	197	9	238			
7	Цэргийн штаб	80		79		1	1			79		79	1		
ЗДТГ-ын дүн		789	85	405	47	252	185	32	27	545	9	735	14	11	20
1	ХХ	133	105	22	6			1	76	56	13	120			
2	НХҮХ	4539		4537		2	2			4537		4533		6	
3	ӨГХА	4751	467	3848	436		8			4743		3585	1065	12	89
4	БоХ	123	8	77	20	18	22	8		93	8	115			
5	ОБХ	45		39		6				45		45			
6	Албан бус-НТБ төв	2785	2785							2785		2785			
7	БХ	22		16		6	9			13	1	21			
Дэргэдэх хэлтэс албадын дүн		12398	3365	8539	462	32	41	9	76	12272	22	11204	1065	18	89
Нийт дүн		13187	3450	8944	509	284	226	41	103	12817	31	11939	1079	29	109

ХАН-УУЛ ДҮҮРГИЙН СТАТИСТИКИЙН ХЭЛТЭС  
Танилцуулгыг эрхлэн гаргасан: мэргэжилтэн Ө.Нямжаргал

# СТАТИСТИКИЙН МЭДЭЭЛЛИЙГ ХЭРХЭН АВАХ ВЭ?

**www.1212.mn**

СТАТИСТИКИЙН МЭДЭЭЛЛИЙН  
НЭГДСЭН САН

www.nso.mn сайтын  
Хэрэглэгчийн бүртгэлд  
бүртгүүлснээр цахим  
хялгаар тогтмол  
авч болно.

Monstat ezStat  
аппликейшн

Google play  
Available on the  
App Store

**1900-1212**  
Лавлах утас

@statistic\_mn

Статистик  
мэдээлэл

Онлайн лавлах  
мессенжер  
8:30-17:30

Үндэсний Статистикийн  
Хорооны  
НОМЫН САН

**Цахим хуудас:** [www.nso.mn](http://www.nso.mn)  
[www.1212.mn](http://www.1212.mn)  
[www.ubstat.mn](http://www.ubstat.mn)  
[statistic.khanuul.mn](http://statistic.khanuul.mn)  
**Цахим хаяг:** [han-uul@nso.mn](mailto:han-uul@nso.mn)



Статистикийн сар бүрийн танилцуулгыг  
эндээс татаж авна уу.