

АГУУЛГА

	Хуудасны дугаар
 НИЙСЛЭЛИЙН ЭДИЙН ЗАСАГ, НИЙГМИЙН ҮНДСЭН ҮЗҮҮЛЭЛТ	2
 ХЭРЭГЛЭЭНИЙ ҮНЭ	4
 АЖ ҮЙЛДВЭР	12
 МАЛ АЖ АХУЙ	15
 ГАЗАР ТАРИАЛАН	16
 НИЙСЛЭЛИЙН ТӨСӨВ	17
 НИЙГМИЙН ДААТГАЛЫН ҮЙЛЧИЛГЭЭ	21
 ХҮН АМЫН АЖИЛ ЭРХЛЭЛТ	22
 ЭРҮҮЛ МЭНДИЙН ҮЙЛЧИЛГЭЭ	23
 АМЬДАРЧ БУЙ ОРЧИН	25
 ХОТЫН НИЙТИЙН АЖ АХУЙН ҮЙЛЧИЛГЭЭ	29
 ХОТЫН АЮУЛГҮЙ БАЙДАЛ	30
 ГЭМТ ХЭРЭГ	31

Хүснэгт 1. Нийслэлийн эдийн засаг, нийгмийн үндсэн үзүүлэлт, жил бүрийн 5-р сарын байдлаар

Үзүүлэлт	Хэмжих нэгж	2011 он	2012 он	2013 он	2014 он	2015 он
Бэлэн хүн ам, сарын эцэст	мянган хүн	1175.7 ↑4.8	1223.1 ↑4.0	1243.2 ↑1.6	1285.0 ↑3.4	1332.2 ↑3.7
Шинээр төрсөн хүүхэд	тоо	12926 ↑2.4	14607 ↑13.0	16357 ↑12.0	16920 ↑3.4	17196 ↑1.6
Ажилгүйчүүд, сарын эцэст	мянган хүн	10.6 ↑37.7	21.4 ↑101.9	12.5 ↓41.6	13.5 ↑8.0	12.3 ↓8.9
үүнээс : эмэгтэй	мянган хүн	5.5 ↑37.5	10.9 ↑98.2	6.4 ↓41.3	7.4 ↑15.6	6.4 ↓13.5
Халдварт өвчнөөр өвчилсөн хүн	тоо	7017 ↑8.9	11091 ↑58.1	8229 ↓25.8	7194 ↓12.6	11737 ↑63.1
Бүртгэсэн гэмт хэрэг	тоо	4773 ↑2.9	5482 ↑14.9	6458 ↑17.8	7146 ↑10.7	8242 ↑15.3
Хэрэглээний үнийн индексийн сарын өөрчлөлт	хувь	2.8 ↓1.4	1.0 ↓1.8	-0.3 ↓1.3	1.3 ↑1.6	0.1 ↓1.2
Валютын зах зээлийн ханш, сарын эцэст	1US\$ =₮	1245.0 ↓10.1	1316.0 ↑5.7	1442.0 ↑9.6	1819 ↑26.1	1907 ↑4.8
Нийслэлийн төсвийн орлого	тэрбум төгрөг	83.5 ↑49.4	167.1 ↑100.1	278.3 ↑66.5	325.9 ↑17.1	325.6 ↓0.1
Нийслэлийн төсвийн зарлага	тэрбум төгрөг	36.7 ↑26.6	57.8 ↑57.5	176.0 ↑204.5	215.5 ↑22.4	292.2 ↑35.6

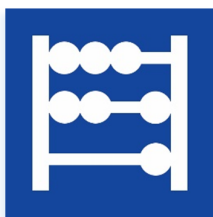
Тайлбар: өмнөх онтой харьцуулсан эерэг өөрчлөлтийн хувь - ↑, ↓; сөрөг өөрчлөлтийн хувь - ↑, ↓

Хүснэгт 2. Нийслэлийн эдийн засаг, нийгмийн үзүүлэлтүүд, дүүргээр

	Хэмжих Нэгж	2014 оны 5 сарын байдлаар				2015 оны 5 сарын байдлаар					
		Хотын дундаж	Хамгийн өндөр		Хамгийн бага		Хотын дундаж	Хамгийн өндөр		Хамгийн бага	
<b>Хүн амын нягтрал</b> /нэг кв км-т ногдох хүн/	Тоо	272	Баянгол	6863	Налайх	49	283	Баянгол	7158	Налайх	51
			Чингэлтэй	1766	Багануур	45		Чингэлтэй	1809	Багануур	46
			Сүхбаатар	647	Багахангай	27		Сүхбаатар	663	Багахангай	28
<b>Ажилгүйчүүд</b> хөдөлмөрийн насны 10 000 хүнд ногдох	0\000**	162	Багахангай	509	Сонгинохайрхан	150	142	Налайх	513	Баянгол	120
			Налайх	473	Баянзүрх	134		Багахангай	357	Баянзүрх	94
			Багануур	233	Баянгол	130		Багануур	228	Сонгинохайрхан	78
<b>Нялхсын нас баралт</b> /амьд төрсөн 1000 хүүхдэд/	0\00*	15	Багахангай	51	Хан-Уул	12	15	Налайх	15	Багануур	8
			Багануур	21	Баянгол	11		Сонгинохайрхан	15	Баянгол	8
			Налайх	16	Сүхбаатар	8		Сүхбаатар	13	Багахангай	-
10 000 хүн тутмаас <b>халдварт өвчнөөр</b> <b>өвчлөгсөд</b>	0\000	58	Налайх	89	Сүхбаатар	37	91	Налайх	127	Хан-Уул	69
			Багануур	63	Баянгол	37		Багануур	115	Баянгол	61
			Чингэлтэй	58	Багахангай	11		Баянзүрх	97	Багахангай	26
<b>Төсвийн орлого,</b> <b>зарлагын харьцаа</b> зарлага=100	мян.төг	151	Сүхбаатар	150	Багануур	100	111	Чингэлтэй	140	Багануур	96
			Чингэлтэй	144	Налайх	91		Сүхбаатар	136	Налайх	80
			Хан-Уул	143	Багахангай	64		Хан-Уул	129	Багахангай	80
18-аас дээш насны 10 000 хүнд ногдох <b>Гэмт хэрэг</b>	тоо	82	Сүхбаатар	119	Налайх	67	91	Сүхбаатар	154	Багануур	67
			Чингэлтэй	93	Багануур	56		Чингэлтэй	99	Хан-Уул	63
			Баянгол	82	Багахангай	36		Баянзүрх	95	Багахангай	35

Тайлбар: \* - промилль

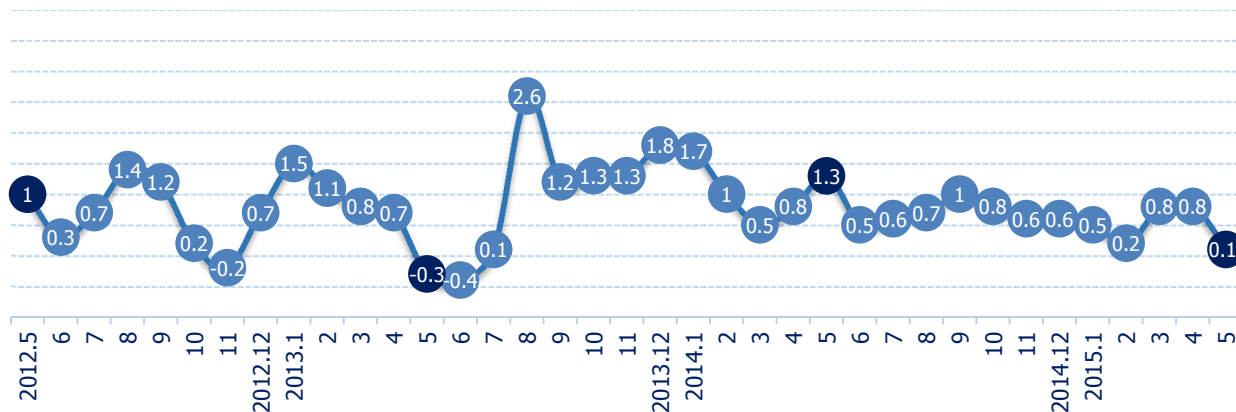
\*\* - продицимилль



### ХЭРЭГЛЭЭНИЙ ҮНЭ

2015 оны 5-р сарын хэрэглээний үнийн индекс 2014 оны мөн үетэй харьцуулахад 7.5 хувь, 2014 оны жилийн эцэстэй харьцуулахад 2.5 хувь, өмнөх 4-р сартай харьцуулахад 0.1 хувиар тус тус өссөн байна.

Зураг 1. Хэрэглээний үнийн индекс, 2012-2015 он



Хэрэглээний үнийн индекс 2015 оны 5-р сард өмнөх оны эцэстэй харьцуулахад 2.5 хувиар өсөхөд хүнсний бараа, ундаа, усны бүлгийн үнэ 8.0 хувь, согтууруулах ундаа, тамхины бүлгийн үнэ 0.4 хувь, хувцас, бөс бараа, гутал 0.9 хувь, гэр ахуйн бараа, тавилга 3.1 хувь, эм тариа, эмнэлгийн үйлчилгээ 0.9 хувь, тээврийн үйлчилгээ 0.2 хувь, холбооны хэрэгсэл, шуудангийн үйлчилгээ 0.1 хувь, амралт, чөлөөт цаг, соёлын бараа, үйлчилгээ 1.1 хувь, зочид буудал, нийтийн хоол, дотуур байрны үйлчилгээ 1.7 хувь, бусад бараа, үйлчилгээний бүлгийн үнэ 2.2 хувиар тус тус өссөн нь нөлөөлжээ.

Хүснэгт 3. Хэрэглээний үнийн индекс, барааны бүлгээр

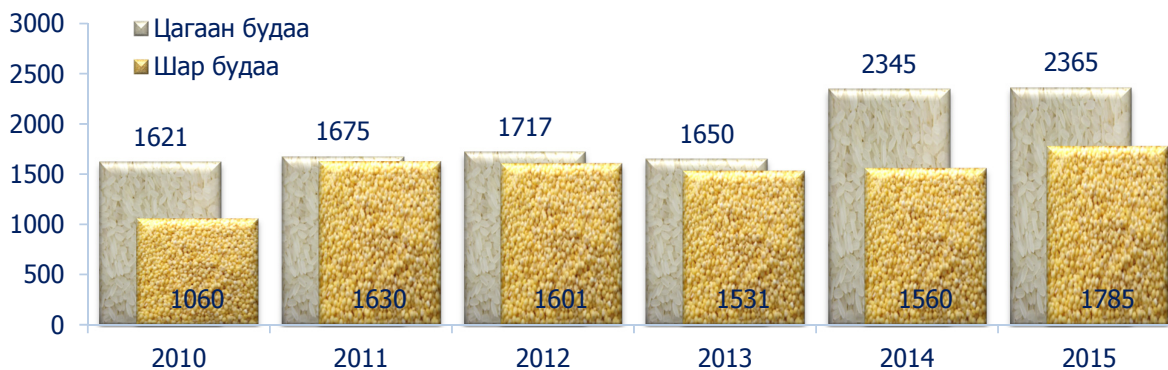
Бараа, үйлчилгээний бүлгийн нэр	2015-05 2014-05	2015-05 2014-12	2015-05 2015-04
Ерөнхий индекс	107.5	102.5	100.1
Хүнсний бараа, ундаа, ус	103.3	108.0	100.6
Согтууруулах ундаа, тамхи	105.7	100.4	100.1
Хувцас, бөс бараа, гутал	107.2	100.9	100.0
Орон сууц, ус, цахилгаан, түлш	118.9	97.4	100.2
Гэр ахуйн тавилга, гэр ахуйн бараа	109.7	103.1	100.6
Эм тариа, эмнэлгийн үйлчилгээ	110.2	100.9	100.0
Тээвэр	104.4	100.2	98.5
Холбооны хэрэгсэл, шуудангийн үйлчилгээ	100.5	100.1	100.0
Амралт, чөлөөт цаг, соёлын бараа, үйлчилгээ	110.2	101.1	100.0
Боловсролын үйлчилгээ	117.7	100.0	100.0
Зочид буудал, нийтийн хоол, дотуур байр	102.2	101.7	100.0
Бусад бараа, үйлчилгээ	105.2	102.2	100.8

Хүснэгт 4. Улаанбаатар хотын хэрэглээний үнийн сарын индекс  
нөлөөлсөн бараа, үйлчилгээний үнийн өөрчлөлт

Бараа, үйлчилгээний бүлэг	Үнийн өөрчлөлт %	Дэд бүлэг, зарим барааны үнийн өөрчлөлт
Хүнсний бараа, ундаа, ус	0.6	Энэ бүлгийн өсөлтөд талх, гурил, будаа 0.5 хувь, мах, махан бүтээгдэхүүн 1.2 хувь, загас, далайн бүтээгдэхүүн 1.3 хувь, төрөл бүрийн өөх, тос 0.2 хувь, жимс, жимсгэнэ 0.8 хувь, төмс, хүнсний ногоо 4.2 хувь, сахар, жимсний чанамал, чихэр, шоколад 0.7 хувь, бүх төрлийн цай, кофе, какао 0.4 хувиар тус тус өссөн нь нөлөөлсөн байна.
Согтууруулах ундаа, тамхи	0.1	Согтууруулах ундаа, тамхины бүлгийн өсөлтөд архи, спирт 0.1 хувиар өссөн нь нөлөөлөв.
Орон сууц, ус, цахилгаан, түлш	0.2	Орон сууц, ус, цахилгаан, түлшний бүлгийн өсөлтөд халуун ус, уур 11.3 хувиар өссөн нь нөлөөлжээ.
Гэр ахуйн тавилга, гэр ахуйн бараа	0.6	Энэ бүлгийн өсөлтөд гэрийн тавилга, хэрэгсэл 0.6 хувь, гэр ахуйн оёмол, нэхмэл эдлэл 1.0 хувь, гэр ахуйн удаан эдэлгээт цахилгаан бараа 0.2 хувиар өссөн нь нөлөөлсөн байна.
Тээвэр	-1.5	Тээврийн үйлчилгээний бүлгийн бууралтад тээврийн хэрэгслийн засвар, үйлчилгээ 4.0 хувиар буурсан нь нөлөөлөв.
Бусад бараа, үйлчилгээ	0.8	Бусад бараа, үйлчилгээний өсөлтөд гоо сайхны хэрэгцээнд зориулсан бусад эд зүйлс 1.1 хувиар нэмэгдсэн нь нөлөөлжээ.

2015 оны 5-р сард үнийн ажиглалт хийхээр хэрэглээний сагсанд сонгогдсон 329 нэрийн бараа, үйлчилгээний 15.5 хувийнх нь үнэ өсч, 3.0 хувийнх нь үнэ буурч, 81.5 хувийн бараа үйлчилгээний үнэ тогтвортой байлаа.

Зураг 2. Нэг кг будааны дундаж үнэ, 2010-2015 оны 5-р сард, төгрөг



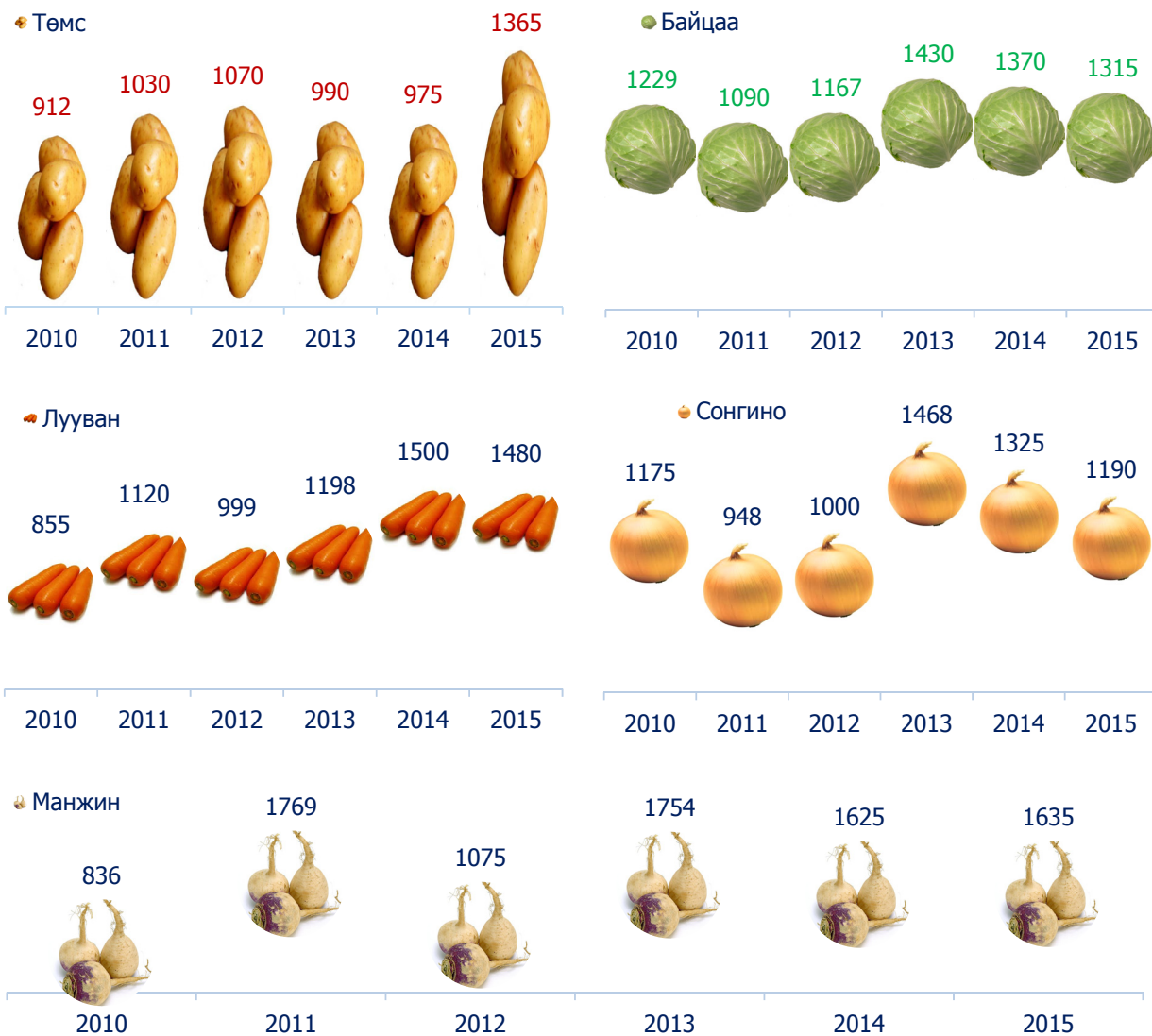
“Нийслэлийн эдийн засаг, нийгмийн байдал” статистикийн 2015 оны 5-р сарын танилцуулга

Зураг 3. Нэг кг дээд гурилын дундаж үнэ, 2010-2015 оны 5-р сард, төгрөг



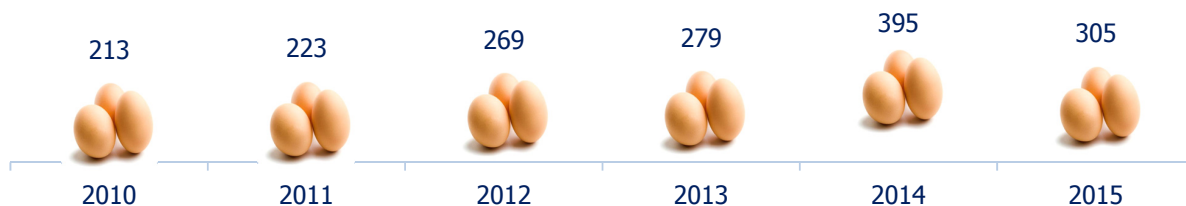
2015 оны 5-р сард хүнсний зах, дэлгүүрт жижиглэн худалдаалах махны үнэ өмнөх сартай харьцуулахад хонины ястай мах 10.8 хувиар, үхрийн ястай мах 3.5 хувиар өсчээ. Сүү, сүүн бүтээгдэхүүний үнэ бүлгийн дүнгээр өмнөх сараас 4.6 хувиар буурч, харин хүнсний ногооны үнэ бүлгийн дүнгээр 4.2 хувиар өссөн байна.

Зураг 4. Нэг кг хүнсний ногооны дундаж үнэ, 2010-2015 оны 5-р сард



“Нийслэлийн эдийн засаг, нийгмийн байдал” статистикийн 2015 оны 5-р сарын танилцуулга

Зураг 5. Нэг ширхэг өндөгний дундаж үнэ, 2010-2015 оны 5-р сард



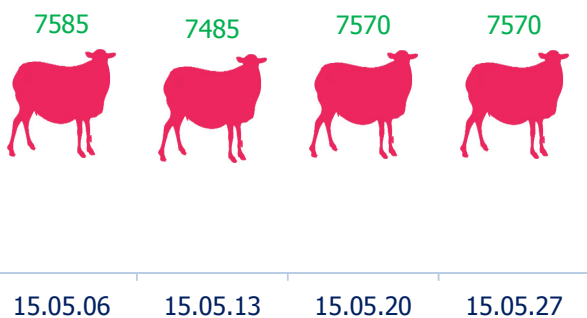
Багануур, Эмээлт захын дундаж үнээр нас гүйцсэн адуу 820.0 мянган төгрөг, үхэр 1.1 сая төгрөг, эр хонь 230.0 мянган төгрөг, эм хонь 150.0 мянган төгрөг, ямаа 65.0-150.0 мянган төгрөгийн ханштай байв.

2015 оны 5-р сарын 29-ны өдрийн үнийн ажиглалтаар “Хүчит шонхор” зах дээр нэг кг тэмээний мах 6500 төгрөг, “Далай ээж” зах дээр гахайн мах 8500 төгрөг, тахианы мах 6000 төгрөгийн ханштай байв.

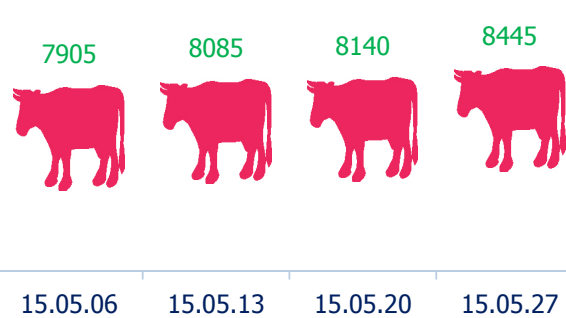
Хүснэгт 5. Нэг кг махны жижиглэн худалдах дундаж үнэ, 2013-2015 оны сараар, төгрөгөөр

Үхрийн мах												
	I	II	III	IV	V	VI	VII	VIII	IX	X	XI	XII
2013 он	7335	8025	7895	8330	8380	8275	8225	7710	7825	7245	7115	7280
2014 он	7980	7775	8425	8370	8685	8730	7955	7590	7635	7550	7495	7465
2015 он	7415	7565	7810	8080	8145							
Хонины мах												
	I	II	III	IV	V	VI	VII	VIII	IX	X	XI	XII
2013 он	6480	7095	7060	7420	7490	7470	7415	6710	6540	6215	6085	6245
2014 он	6855	6675	7040	7630	7800	7685	7030	6585	6395	5965	5835	5940
2015 он	5860	6140	6735	7460	7555							

Зураг 6. Нэг кг хонины махны дундаж үнэ, 2015 оны 5-р сард



Зураг 7. Нэг кг үхрийн махны дундаж үнэ, 2015 оны 5-р сард



Улаанбаатар хотын түүхий эдийн захуудад ямааны цагаан ноолуур 47667 төгрөг, тэмээний шир 17500 төгрөг, адууны шир 35000 төгрөг, үхрийн шир 1.8-2.3 метр урттай бол 35000 төгрөг, 2.3 метрээс дээш урттай нь 55000 төгрөг, хонины нэхий 1267 төгрөг, ямааны ноолуургүй арьс 1333 төгрөгийн ханштай байлаа.

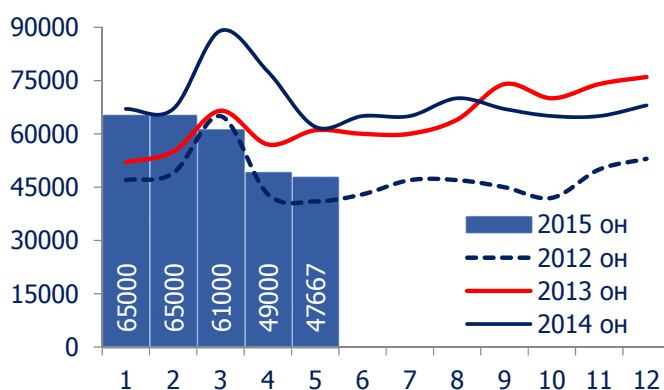


“Нийслэлийн эдийн засаг, нийгмийн байдал” статистикийн 2015 оны 5-р сарын танилцуулга

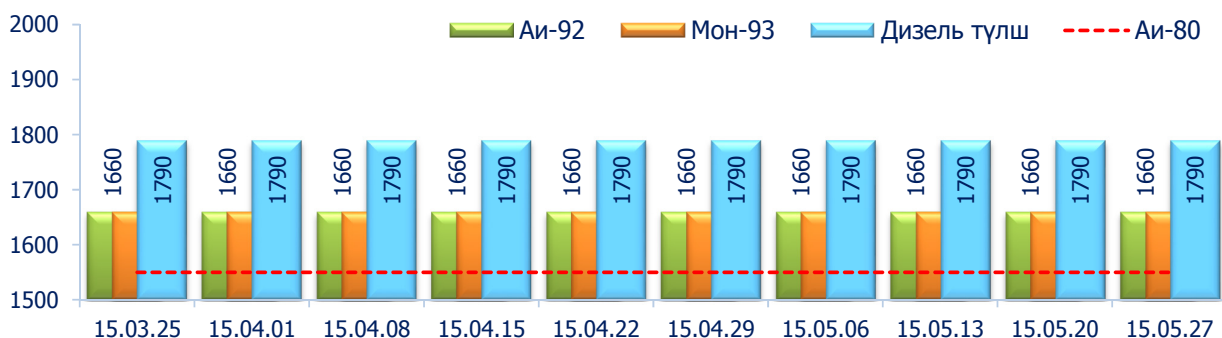
Хүснэгт 6. Арьс ширний дундаж үнэ, төгрөгөөр

	2014 он V сар	2015 он	
		IV сар	V сар
Тэмээний шир	-	19000	17500
Адууны шир	21000	37700	35000
Үхрийн шир	50000	58300	55000
Хонины арьс	4800	830	1267
Ямааны арьс /ноолуургүй/	3500	1000	1333
Ямааны ноолуур	62000	49000	47667

Зураг 8. Ямааны ноолуурын дундаж үнэ, төгрөгөөр



Зураг 9. Шатахууны үнэ, 2015 оны 3, 4, 5-р сарын байдлаар



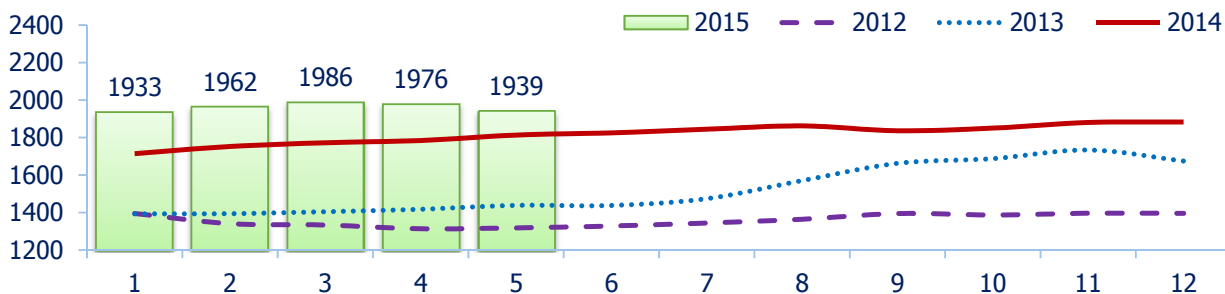
Хүснэгт 7. Түлшний үнэ, төгрөг 2015.05.27

Байршил	Түлшний мод шуудай (6-7 кг)		Нүүрс (Налайх) (12-14 кг)
	Хар мод	Нарс мод	
Чингэлтэй	1100		2100
Сүхбаатар	1100		2200
Цайз зах	1000		2000
Хангай зах	1100	1000	2000
Дундаж үнэ	1075	1000	2075

Хүснэгт 8. Нэг литр шатахууны үнэ, төгрөг 2015.05.27

ШТС	Аи 95	Аи 80	Аи 92	Мон 93	Дизель түлш	Газ
Жаст Ойл	1890	1550	1660		1790	
Петровис	1890	1550	1660	1660	1790	
Магнай трейд	1890	1550	1660		1790	
Сод монгол	1890		1660		1790	
Шунхлай		1550	1660		1790	
Юнигаз						1100
Дундаж үнэ	1890	1550	1660	1660	1790	1100

Зураг 10. Төгрөгийн ам.доллартай харьцах сарын дундаж ханш, 2012-2015 он



Мэдээлийн эх сурвалж: Монгол банкны статистикийн мэдээлэл





Хүснэгт 10. Хүнсний барааны дундаж үнийн зэрэгцүүлэлт, 2010-2015 оны 5-р сарын IV долоо хоногоор

		ХЭМЖИХ НЭГЖ	2010.5	2011.5	2012.5	2013.5	2014.5	15.05.27	2015/2014	2015/2013	2015/2012	2015/2011	2015/2010
"Алтан тариа" гурил	дээд	кг	643	890	820	997	1160	1185	102.2	118.9	144.5	133.1	184.3
	1-р зэрэг	кг	587	722	699	724	890	995	111.8	137.4	142.3	137.8	169.5
"Алтан тариа" савласан гурил	дээдийн дээд	кг	971	1039	1072	1483	1655	1585	95.8	106.9	147.9	152.6	163.2
	дээд	кг	685	944	891	1102	1195	1220	102.1	110.7	136.9	129.2	178.1
	1-р зэрэг	кг	591	767	746	814	890	1030	115.7	126.5	138.1	134.3	174.3
	2-р зэрэг	кг	492	602	563	584	650	830	127.7	142.1	147.4	137.9	168.7
"Алейка" дээд гурил		кг	642	948	842	1395	1295	1310	101.2	93.9	155.6	138.2	204.0
Сүү	Сүү ХК 1л	литр			1555	1734	2170	2085	96.1	120.2	134.1		
	Сүү ХК 0.5л	литр			701	789	1085	900	82.9	114.1	128.4		
	Задгай	литр	1167	1000	1067	1167	1525	1200	78.7	102.8	112.5	120.0	102.8
Тараг, Цөцгийтэй		литр			1520	1640	2115	2180	103.1	132.9	143.4		
Талх	Атар	ширхэг	629	650	663	825	835	1080	129.3	130.9	162.9	166.2	171.7
	Зууван чех	ширхэг			908	908	910	1225	134.6	134.9	134.9		
Будаа	цагаан	кг	1621	1675	1717	1650	2345	2365	100.9	143.3	137.7	141.2	145.9
	шар	кг	1060	1630	1601	1531	1560	1785	114.4	116.6	111.5	109.5	168.4
Цөцгийн тос, "Сүү" ХК		кг			2553	2250	2295	3005	130.9	133.6	117.7		
Ургамлын тос		1 литр			2744	2753	3120	3240	103.8	117.7	118.1		
Ногоон цай, Гүрж		кг			3980	4054	4545	5195	114.3	128.1	130.5		
Элсэн чихэр		кг	1554	1660	1670	1661	1655	1730	104.5	104.2	103.6	104.2	111.3
Хонины мах	ястай*	кг				7830	7680	7570	98.6	96.7			
	цул	кг	5540	4467	7814	8067	8150	7970	97.8	98.8	102.0	178.4	143.9
Үхрийн мах	ястай*	кг				8515	8785	8445	96.1	99.2			
	цул*	кг				9990	10890	10500	96.4	105.1			
Адууны мах, ястай*		кг				6710	6605	6135	92.9	91.4			
Ямааны мах, ястай*		кг				6285	5780	6285	108.7	100.0			
Төмс, монгол		кг	912	1030	1070	990	975	1365	140.0	137.9	127.6	132.5	149.7
Лууван, монгол		кг	855	1120	999	1198	1500	1480	98.7	123.5	148.1	132.1	173.1
Байцаа, монгол		кг	1229	1090	1167	1430	1370	1315	96.0	92.0	112.7	120.6	107.0
Манжин, монгол		кг	836	1769	1075	1754	1625	1635	100.6	93.2	152.1	92.4	195.6
Сонгино, хятад бөөрөнхий		кг	1175	948	1000	1468	1325	1190	89.8	81.1	119.0	125.5	101.3
Алим, фүжи		кг			3620	3527	3745	4245	113.4	120.4	117.3		
Өндөг, ОХУ		ширхэг	213	223	269	279	395	305	77.2	109.3	113.4	136.8	143.2

Хүснэгт 11. Хүнсний барааны үнийн зэрэгцүүлэлт, 2015 оны 5-р сарын 27-ний өдрийн байдлаар

		хэмжих нэгж	"Баянзүрх" зах	"Замбала" Супер-маркет	"Хүчит шонхор" зах	"Бөмбөгөр" ХТ	"Меркури" зах	"Барс" ХТ	"Таван эрдэнэ" зах	"Хархорин" зах	"Номин" Супер-маркет	"Макс" Супер-маркет	"Оргил" Супер-маркет	дундаж үнэ
"Алтан тариа" гурил	дээд	кг	1200	1164	1200	1100		1100	1300	1200	1149	1236		1185
	1-р зэрэг	кг	1000	1008	1000	900		900	1100	1000	994	1032		995
"Алтан тариа" савласан гурил	дээдийн дээд	кг	1500	1860	1600	1500	1800	1500	1600	1600	1519	1540	1410	1585
	дээд	кг	1200	1250	1200	1100	1500	1100	1300	1200	1179	1260	1130	1220
	1-р зэрэг	кг	1000	1070	1000	900	1300	950	1100	950	1019	1060	970	1030
	2-р зэрэг	кг	850	970	800	800		750	850	800	869	780	830	830
"Алейка" дээд	гурил	кг	1300	1365	1300	1200	1500	1200	1350	1400		1176	1290	1310
Сүү	Сүү ХК 1л	литр	2000	2200	2100	2000	2200	2000	2200	2100	2079	2050	1980	2085
	Сүү ХК 0.5л	литр	900	900	900	900	1000	850	1000	850	899	850	830	900
	Задгай	литр	1200			1200				1200				1200
Тараг, Цөцгийтэй		литр	2100	2100	2100	2100	2200	2100	2300	2200	2399	2260	2100	2180
Талх	Атар	ширхэг	1100	1200	1100	1000	1100	1100	1100	1050	1019	1100	1000	1080
	Зууван чех	ширхэг	1300	1260	1250	1150		1250	1300	1150			1150	1225
Будаа	цагаан	кг	2400		2200	2200		2200	2300	2200	2769	2640		2365
	шар	кг	1800		1800	1600		1600	1900	1800		1980		1785
Цөцгийн тос, "Сүү" ХК		кг	3000	3120	3000	2800	3500	2800	3000	3000		2950	2860	3005
Ургамлын тос		1 литр	3200		3000	3200	3300	3000	3500	3000	3149	3660	3400	3240
Ногоон цай, Гүрж		кг	5000		5000	4900		5000	5700	5100	5669			5195
Элсэн чихэр		кг	1600		1800	1500	1900	1500	1700	1800		2050		1730
Хонины мах	ястай*	кг	7500		7500	8500	9000	8000	9000	7300		6870		7570
	цул	кг	7800		8000			8500		7800		7760		7970
Үхрийн мах	ястай*	кг	8500		8500	9000	9000	8500	9000	8000	9000	7530		8445
	цул*	кг	11000		10000	11000	12000	11000	10500	10000	11000	9310		10500
Адууны мах, ястай*		кг	6200		6000	6500				6200				6135
Ямааны мах, ястай*		кг	6300		6200	6500				6500				6285
Төмс, монгол		кг	1500	1490	1200	1300	1500	1200	1500	1200	1299	1300	1500	1365
Лууван, монгол		кг	1500	1500	1200	1500	1500	1500	1500	1500	1599	1500	1500	1480
Байцаа, монгол		кг	1200	1490	1200	1200	1500	1200	1500	1200	1299	1200	1500	1315
Манжин, монгол		кг	1500		1500	1500	2000	1500	2000	1500	1869	1350		1635
Сонгино, хятад бөөрөнхий		кг	1000	1400	1000	1000	1200	1000	1500	1000		1300	1500	1190
Алим, фүжи		кг	3500	5990	3500	4500	3500	3500	4500	3500	4899	4800	4500	4245
Өндөг, ОХУ		ширхэг	300	360	300	280	350	250	300	260	340	290	300	305

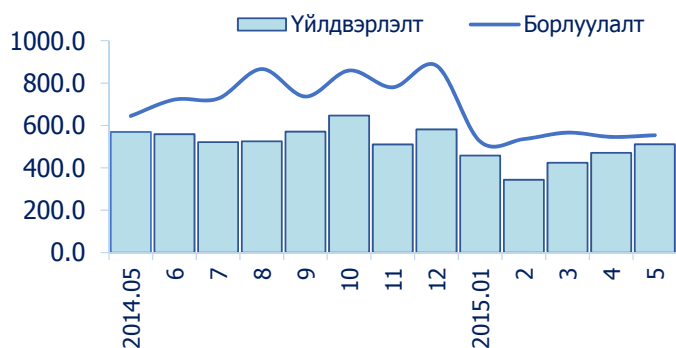
Тайлбар: \* Махны дундаж үнийг хүнсний захуудын махны борлуулалтын хувийн жинд үндэслэн жигнэсэн дундаж аргаар тооцов.



### АЖ ҮЙЛДВЭР

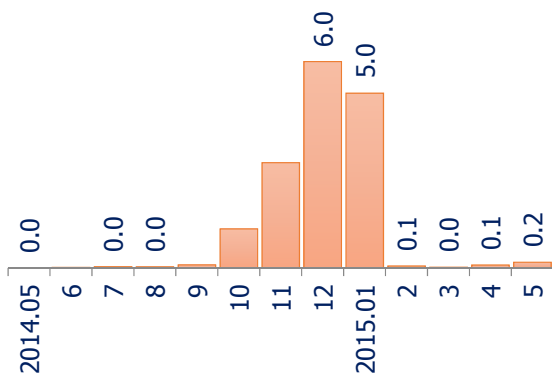
Нийслэлийн аж үйлдвэрийн газрууд 2015 оны эхний 5 сард 2208.2 тэрбум төгрөгийн бүтээгдэхүүн үйлдвэрлэж, 2727.2 тэрбум төгрөгийн борлуулалт хийсэн нь өнгөрсөн онтой харьцуулахад үйлдвэрлэлт 3.6 хувиар буурч, борлуулалт 6.8 хувиар өссөн байна. Аж үйлдвэрийн бүтээгдэхүүн үйлдвэрлэлийг өнгөрсөн онтой харьцуулахад цахилгаан, дулааны эрчим хүч, усан хангамжийн үйлдвэрлэлт 19.1 хувиар, хүнсний бүтээгдэхүүн үйлдвэрлэлт 28.3 хувиар тус тус өсч, уул уурхайн олборлох үйлдвэрлэл 8.7 хувиар, боловсруулах үйлдвэрлэлт 0.9 хувиар тус тус буурсан байна.

Зураг 11. АҮ-ийн 2014-2015 оны үйлдвэрлэлт, борлуулалт, тэрбум төгрөг

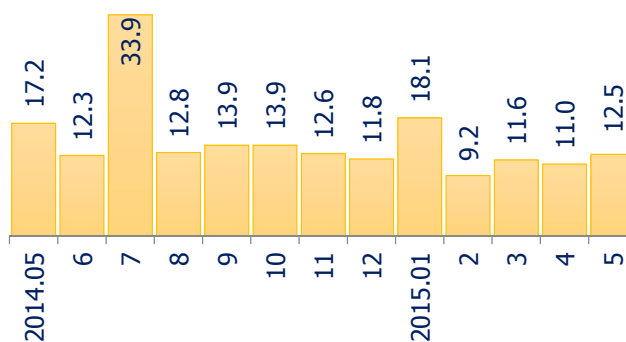


Нийслэлийн аж үйлдвэрийн салбар 2015 оны 5-р сард 511.2 тэрбум төгрөгийн бүтээгдэхүүн үйлдвэрлэлт хийснээс уул уурхайн олборлох салбар 60.9 хувийг, цахилгаан дулааны эрчим хүч усан хангамжийн үйлдвэрлэлт 10.2 хувийг, боловсруулах үйлдвэрлэлт 28.9 хувийг тус тус эзэлж байна.

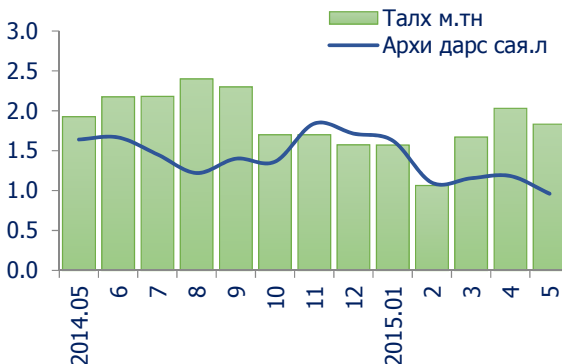
Зураг 12. Махны үйлдвэрлэлт, мян.тн



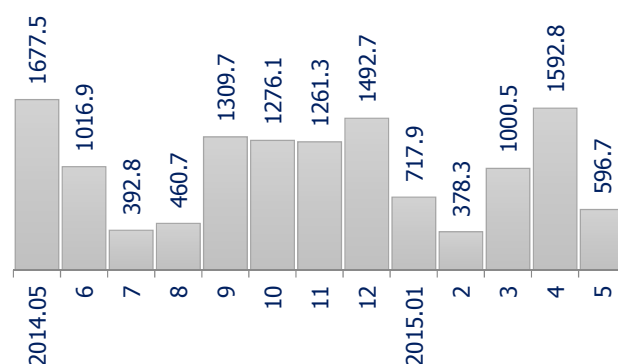
Зураг 13. Гурил үйлдвэрлэлт, мян.тн



Зураг 14. Талх, архи дарсны үйлдвэрлэлт



Зураг 15. Нүүрс олборлолт, мян.тн



Хүснэгт 12. Аж үйлдвэрийн нийт бүтээгдэхүүний үйлдвэрлэлт, салбараар, өссөн дүнгээр /оны үнээр, сая төгрөг/

Салбараар	Нийт бүтээгдэхүүн		
	2014 он V сар	2015 он V сар	$\frac{2015}{2014}$ %
Уул уурхай олборлох үйлдвэр	1396210.6	1274188.9	91.3
Нүүрс олборлолт	136974.5	108877.7	79.5
Газрын тос, шатдаг хий олборлолт	481710.8	323575.7	67.2
Төмрийн хүдэр олборлолт	756497.7	823002.1	108.8
Бусад ашигт малтмал олборлолт	21027.6	18733.4	89.1
Боловсруулах үйлдвэр	651330.0	645512.1	99.1
Хүнсний бүтээгдэхүүн үйлдвэрлэл	259875.0	333407.9	128.3
Мах, загас, ногоо, тос боловсруулалт	26354.1	41578.9	157.8
Сүү, сүүн бүтээгдэхүүн үйлдвэрлэл	22103.1	22353.6	101.1
Үр тарианы гурил, малын тэжээл	44355.2	55139.8	124.3
Хүнсний бусад бүтээгдэхүүн	32327.3	39385.5	121.8
Ундаа үйлдвэрлэл	134735.3	174950.1	129.8
Тамхи үйлдвэрлэл	29510.8	17091.0	57.9
Нэхмэлийн үйлдвэрлэлт	103767.4	104509.9	100.7
Хувцас үйлдвэрлэл, үслэг арьс боловсруулалт	3786.3	3668.6	96.9
Арьс шир боловсруулах үйлдвэр	5032.8	6820.6	135.5
Мод модон эдлэл үйлдвэрлэл	1165.3	1276.0	109.5
Цаас, цаасан бүтээгдэхүүн үйлдвэрлэл	1707.0	3093.5	181.2
Хэвлэл болон дуу бичлэгийн үйл ажиллагаа	9583.5	9935.5	103.7
Химийн бүтээгдэхүүн үйлдвэрлэл	18927.3	20846.7	110.1
Резинэн болон хуванцар бүтээгдэхүүн	8796.7	12445.9	141.5
Төмөрлөг бус эдлэлийн үйлдвэрлэл	20747.0	12369.9	59.6
Цахилгаан машин, хэрэгсэл үйлдвэрлэл	0.0	0.0	
Эмнэлгийн багаж хэрэгсэл үйлдвэрлэл	53.5	413.9	773.6
Тээврийн бусад хэрэгсэл үйлдвэрлэл	1042.3	944.8	90.6
Мебель тавилга үйлдвэрлэл, бусад үйлдвэрлэл	187335.1	118687.9	63.4
Цахилгаан, дулаан, усан хангамж	242316.3	288495.0	119.1
Цахилгаан, дулаан уур үйлдвэрлэлт	230779.8	269935.9	117.0
Ус ариутгал, усан хангамж	11536.5	18559.1	160.9
ДҮН	2289856.9	2208196.0	96.4

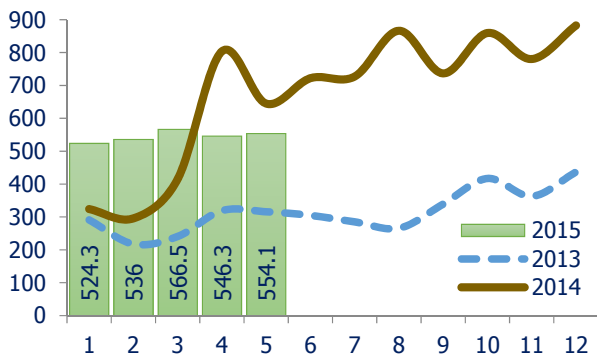
\*дахин

Хүснэгт 13. Аж үйлдвэрийн нийт бүтээгдэхүүний борлуулалт, салбараар, өссөн дүнгээр /оны үнээр, сая төгрөг/

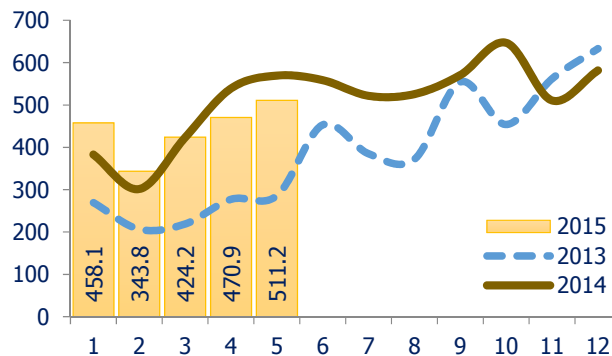
Салбараар	Аж үйлдвэрийн борлуулалт			
	2014 он V сар	2015 он V сар	$\frac{2015}{2014}$ %	Үүнээс: экспорт, %
Уул уурхай олборлох үйлдвэр	1501805.8	1848319.4	123.1	91.7
Нүүрс олборлолт	97366.0	83762.7	86.0	51.1
Газрын тос, шатдаг хий олборлолт	461215.0	314890.1	68.3	100.0
Төмрийн хүдэр олборлолт	928276.2	1434922.8	154.6	92.2
Бусад ашигт малтмал олборлолт	14948.6	14743.8	98.6	97.7
Боловсруулах үйлдвэр	809315.9	590367.3	72.9	18.0
Хүнсний бүтээгдэхүүн үйлдвэрлэл	345775.1	365565.4	105.7	0.5
Мах, загас, ногоо, тос боловсруулалт	50488.8	63027.1	124.8	2.2
Сүү, сүүн бүтээгдэхүүн үйлдвэрлэл	22411.0	22532.8	100.5	
Үр тарианы гурил, малын тэжээл	52515.7	59057.6	112.5	0.1
Хүнсний бусад бүтээгдэхүүн	33424.6	39125.1	117.1	
Ундаа үйлдвэрлэл	186935.0	181822.8	97.3	0.2
Тамхи үйлдвэрлэл	31200.0	26352.0	84.5	
Нэхмэлийн үйлдвэрлэлт	93371.6	72219.3	77.3	68.3
Хувцас үйлдвэрлэл, үслэг арьс боловсруулалт	4459.2	2992.7	67.1	
Арьс шир боловсруулах үйлдвэр	4721.0	6861.7	145.3	77.9
Мод модон эдлэл үйлдвэрлэл	1088.7	1282.6	117.8	
Цаас, цаасан бүтээгдэхүүн үйлдвэрлэл	1830.0	3082.4	168.4	
Хэвлэл болон дуу бичлэгийн үйл ажиллагаа	9646.7	9937.2	103.0	
Химийн бүтээгдэхүүн үйлдвэрлэл	20079.3	17709.9	88.2	
Резинэн болон хуванцар бүтээгдэхүүн	7898.7	12886.8	163.2	
Төмөрлөг бус эдлэлийн үйлдвэрлэл	19765.0	13983.2	70.7	
Цахилгаан машин, хэрэгсэл үйлдвэрлэл	0.0	0.0		
Эмнэлгийн багаж хэрэгсэл үйлдвэрлэл	53.5	413.9	773.6	
Тээврийн бусад хэрэгсэл үйлдвэрлэл	1024.6	918.8	89.7	
Мебель тавилга үйлдвэрлэл, бусад үйлдвэрлэл	268402.5	56161.4	20.9	88.1
Цахилгаан, дулаан, усан хангамж	242316.3	288495.0	119.1	
Цахилгаан, дулаан уур үйлдвэрлэлт	230779.8	269935.9	117.0	
Ус ариутгал, усан хангамж	11536.5	18559.1	160.9	
ДҮН	2553438.0	2727181.7	106.8	66.1

\*дахин

Зураг 16. Борлуулалт, 2013-2015 он, тэрбум төгрөг



Зураг 17. Үйлдвэрлэлт, 2013-2015 он, тэрбум төгрөг



Аж үйлдвэрийн нийт борлуулалтын 925.8 тэрбум төгрөгийг дотоодод, 1801.4 тэрбум төгрөгийг гадаадад борлуулсан байна.

2015 оны эхний 5 сард нийт борлуулсан бүтээгдэхүүний 66.1 хувийг экспортоор гаргасан байна. Нийт экспортын 2.4 хувийг нүүрс олборлолт, 17.5 хувийг газрын тос шатдаг хий олборлолт, 73.5 хувийг төмрийн хүдэр олборлолт, 0.8 хувийг бусад ашигт малтмал олборлолт, 2.7 хувийг нэхмэлийн үйлдвэрлэлт, 0.3 хувийг арьс шир боловсруулах үйлдвэрлэлт, 0.1 хувийг хүнсний үйлдвэрлэлт, 2.7 хувийг бусад үйлдвэрлэлт тус тус эзэлж байна.



**МАЛ АЖ АХУЙ**

Нийслэл хотын нутаг дэвсгэрт 2015 оны эхний 5 сард хээлтэгч нийт малын 77.2 хувь буюу 139441 хээлтэгч төллөжээ. Нийт 139531 төл гарсны 2114 төл мал хорогдож, 137417 төл бойжиж байна. Төл бойжилт 98.5 хувьтай байгаа нь өмнөх оны мөн үеэс 0.2 пунктээр буурсан байна.

Мал төллөлтийн мэдээг өмнөх оны мөн үетэй харьцуулахад төллөсөн хээлтэгч 9591 толгой буюу 7.4 хувиар, бойжсон төл 9220 толгой буюу 7.2 хувиар, төлийн хорогдол 369 толгой буюу 21.4 хувиар тус тус өсөв.

Хүснэгт 14. Төл бойжилт, толгой, 2015 оны эхний 5 сард

Дүүрэг	Төллөсөн хээлтэгч	Гарсан төл	Хорогдсон төл	Бойжсон төл	Төл бойжилт
Багануур	60965	61015	1277	59738	97.9
Багахангай	5445	5464	42	5422	99.2
Баянзүрх	18186	18186	382	17804	97.9
Налайх	17736	17736	98	17638	99.4
Сонгинохайрхан	23713	23713	136	23577	99.4
Сүхбаатар	782	783	6	777	99.2
Хан-Уул	11786	11806	173	11633	98.5
Чингэлтэй	828	828	-	828	100.0
Дүн	139441	139531	2114	137417	98.5

Бойжуулсан нийт төлийн 0.03 хувийг ботго, 4.2 хувийг унага, 16.9 хувийг тугал, 44.5 хувийг хурга, 34.4 хувийг ишиг эзэлж байна.



Хүснэгт 15. Төл бойжилт, төрлөөр, оны эхний 5 сард

Дүүрэг	2012 он	2013 Он	2014 он	2015 он	үүнээс :				
					ботго	унага	тугал	хурга	ишиг
Гарсан төл	112218	124481	129942	139531	40	5903	23533	61850	48205
Бойжсон төл	110792	122495	128197	137417	40	5755	23209	61093	47320
Хорогдсон төл	1426	1986	1745	2114	-	148	324	757	885
Бойжилтын хувь	98.7	98.4	98.7	98.5	100.0	97.5	98.6	98.8	98.2

2015 оны эхний 5 сард 1352 толгой том мал зүй бусаар хорогдож, өмнөх оны мөн үеэс 30.4 хувиар өсчээ. Хорогдсон нийт малын 8.1 хувийг адуу, 16.9 хувийг үхэр, 35.9 хувийг хонь, 39.1 хувийг ямаа эзэлжээ. Том малын зүй бус хорогдлын 38.5 хувь буюу 520 толгой мал өвчнөөр, 26.2 хувь буюу 354 нь хээлтэгч малын хорогдол эзэлж байна.

Хүснэгт 16. Том малын зүй бус хорогдол, төрлөөр, оны эхний 5 сард

Дүүрэг	2013 он	2014 он	2015 он	үүнээс :			
				адуу	үхэр	хонь	ямаа
Хорогдсон том мал	2210	1037	1352	110	228	486	528
үүнээс : өвчтэй	467	302	520	43	77	226	174
хорогдсон хээлтэгч	487	361	354	30	62	130	132

Хүснэгт 17. Том малын зүй бус хорогдол, дүүргээр, оны эхний 5 сард

Дүүрэг	2013 он	2014 он	2015 он	үүнээс :			
				адуу	үхэр	хонь	ямаа
Багануур	1289	552	803	91	91	326	295
Багахангай	44	34	10	-	1	3	6
Баянгол	-	1	6	-	6	-	-
Баянзүрх	158	172	172	14	40	53	65
Налайх	40	88	64	-	6	19	39
Сонгинохайрхан	503	75	92	-	37	30	25
Сүхбаатар	11	19	7	-	6	1	-
Хан-Уул	160	85	190	5	41	49	95
Чингэлтэй	5	11	8	-	-	5	3
Дүн	2210	1037	1352	110	228	486	528



**ГАЗАР ТАРИАЛАН**

2015 оны эхний 5 сард нийслэл хотын хэмжээнд 230.8 га талбайд төмс, 193.9 га талбайд хүнсний ногоо, 29.0 га талбайд тэжээлийн ургамал тариалжээ.

Тариалалтын мэдээгээр 32.2 га талбайд хүлэмжийн ногоо тарьсан бөгөөд 24.6 га талбайд өргөст хэмх, 6.2 га талбайд улаан лооль тариалав. Тариалсан нийт 453.7 га талбайн 72.3 хувь буюу 328.2 га нь усалгаатай талбай байна.

Зураг 18. Тариалсан талбай, эхний 5 сард



Хүснэгт 18. Тариалсан талбай, төрлөөр, га

төрөл	Тариалсан талбай	Усалгаатай талбай	Хүлэмж
Төмс	230.8	107.6	-
Хүнсний ногоо	193.9	193.4	32.2
байцаа	43.9	43.9	-
лууван	38.8	38.8	-
шар манжин	31.0	31.0	-
улаан манжин	9.9	9.9	-
сонгино	11.1	11.1	-
сармис	1.6	1.6	-
өргөст хэмх	30.9	30.7	24.6
улаан лооль	12.3	12.2	6.2
тарвас	0.8	0.8	-
хулуу	1.1	1.1	-
чинжүү	1.6	1.6	1.2
бусад	10.9	10.7	0.2
Тэжээлийн ургамал	29.0	27.2	-



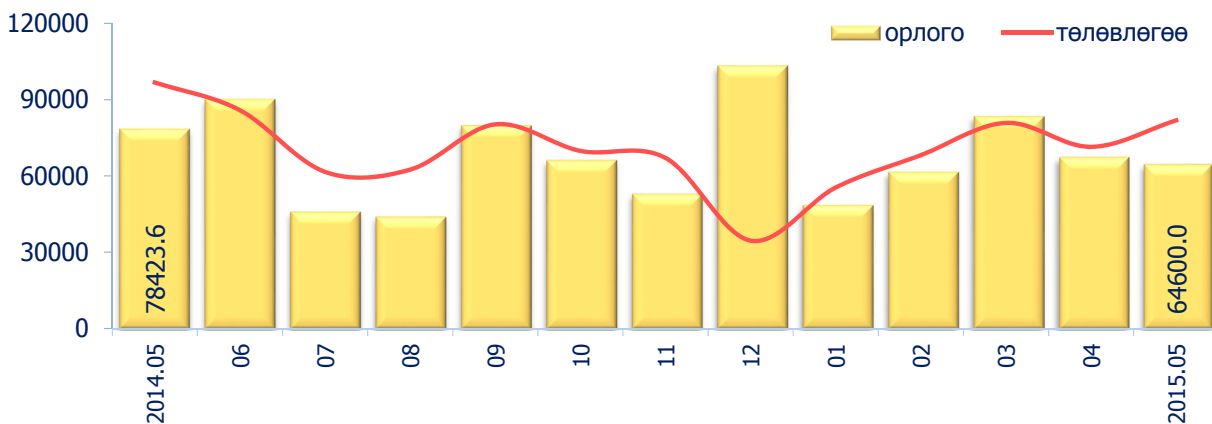
### НИЙСЛЭЛИЙН ТӨСӨВ

Нийслэлийн төсвийн орлого 2015 оны эхний 5 сард 325.6 тэрбум төгрөг болж, төлөвлөснөөс 32.2 тэрбум төгрөгөөр буюу 9.0 хувиар дутуу бүрдсэн байна. Төсвийн нийт орлогын 53.4 хувийг татварын орлого (орлогын албан татвар, хөрөнгийн албан татвар, бусад татвар, төлбөр, хураамж), 6.6 хувийг татварын бус орлого (нийтлэг татварын бус орлого, өмч хувьчлалын орлого), 40.0 хувийг улсын төсөв болон орон нутгийн төсөв хоорондын шилжүүлэг эзэлж байна.

Татварын орлого 173.8 тэрбум төгрөг болж, төлөвлөснөөс 19.5 тэрбум төгрөгөөр буюу 10.1 хувиар, татварын бус орлого 21.5 тэрбум төгрөг болж, төлөвлөснөөс 6.4 тэрбум төгрөгөөр буюу 22.9 хувиар тус тус дутуу бүрдсэн байна.

Орлогын албан татвар төлөвлөснөөс 10.3 тэрбум төгрөгөөр, хөрөнгийн албан татвар төлөвлөснөөс 0.8 тэрбум төгрөгөөр, бусад татвар, төлбөр, хураамж төлөвлөснөөс 8.4 тэрбум төгрөгөөр тус тус дутуу бүрджээ.

Зураг 19. Төсвийн орлого, сая төгрөг



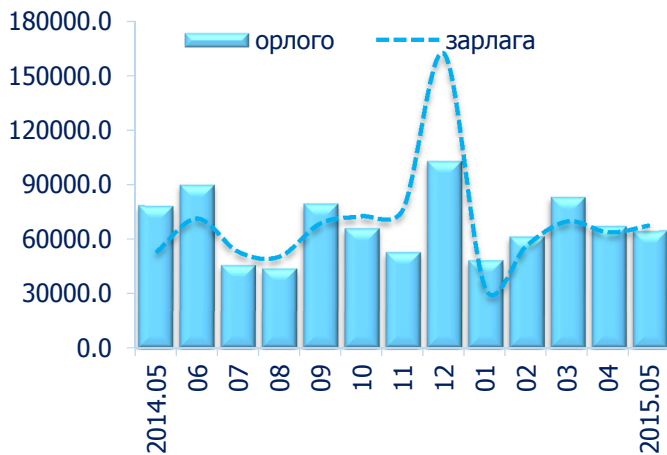
Хүснэгт 19. Нийслэлийн төсвийн орлого, 2015 оны эхний 5 сард, сая төгрөг

Үзүүлэлт	Төлөвлөсөн	Гүйцэтгэл	ТБ %	Зөрүү, сая.төг
Нийт орлого	357868.9	325627.7	91.0	-32241.2
1. Татварын орлого	193340.9	173812.5	89.9	-19528.4
Орлогын албан татвар	122276.0	111945.1	91.6	-10330.9
Хувь хүний орлогын албан татвар	122276.0	111945.1	91.6	-10330.9
Цалин хөлс, түүнтэй адилтгах орлогын	127475.5	110728.3	86.9	-16747.2
Үйл ажиллагааны орлогын	7555.5	10222.2	135.3	2666.7
Хөрөнгө борлуулсны орлогын	3016.3	2161.9	71.7	-854.4
Хувь хүний орлогын албан татварын буцаан олголт	-24700.0	-23900.6	96.8	799.4
Шууд бус орлого	8164.8	12141.6	148.7	3976.8
Орлогыг тодорхойлох боломжгүй иргэний	763.9	591.7	77.5	-172.2
Хөрөнгийн албан татвар	26534.1	25709.8	96.9	-824.3
Үл хөдлөх хөрөнгийн албан татвар	11387.9	10001.5	87.8	-1386.4
Бууны албан татвар	21.8	19.9	91.3	-1.9
Авто тээврийн ба өөрөө явагч хэрэгслийн	15124.4	15688.4	103.7	564.0
Бусад татвар, төлбөр, хураамж	44530.8	36157.6	81.2	-8373.2
Улсын тэмдэгтийн хураамж	12938.6	11149.4	86.2	-1789.2
Газрын төлбөр	23100.0	17618.1	76.3	-5481.9
Ашигт малтмалын нөөц ашигласны төлбөр	14.0	32.4	231.4	18.4
Хог хаягдлын үйлчилгээний хураамж	5451.5	4781.0	87.7	-670.5
Усны төлбөр	1081.8	921.5	85.2	-160.3
Ойгоос хэрэглээний мод, түлээ ашигласны	8.5	8.6	101.2	0.1
Бусад татвар, хураамж	1936.4	1646.6	85.0	-289.8
2. Татварын бус орлого	27837.3	21460.5	77.1	-6376.8
Нийтлэг татварын бус орлого	24487.3	21383.6	87.3	-3103.7
Хүүгийн орлого	2280.7	635.2	27.9	-1645.5
Төсөвт байгууллагын өөрийн орлого	3568.2	2685.2	75.3	-883.0
Торгуулийн орлого	10401.0	8238.5	79.2	-2162.5
Түрээсийн орлого	628.4	611.1	97.2	-17.3
Бусад нэр заагдаагүй орлого	7609.0	9213.6	121.1	1604.6
Өмч хувьчлалын орлого	3350.0	76.9	2.8	-2693.6
3. Хандив тусламжийн орлого	2770.5	0.0	-	-
4. Улсын төсөв орон нутгийн төсөв хоорондын шилжүүлэг	133920.2	130354.7	97.3	-3565.5
Тусгай зориулалтын шилжүүлгийн орлого	122235.8	121916.1	99.7	-319.7
Тусгай зориулалтын шилжүүлгээр санхүүждэг байгууллагуудын өөрийн орлого	3126.2	1356.7	43.4	-1769.5
Орон нутгийн хөгжлийн нэгдсэн сангаас шилжүүлсэн орлого	8558.2	7081.9	82.7	-1476.3

Хүснэгт 20. Нийслэлийн төсвийн орлого, дүүргээр, сая төгрөг

	Төсвийн орлого			Үүнээс:					
	Бүгд	ТБ %	Зөрүү	Татварын орлого			Татварын бус орлого		
				Бүгд	ТБ %	Зөрүү	Бүгд	ТБ %	Зөрүү
Багануур	4872.5	94.5	-284.2	208.9	115.4	28.0	141.4	76.7	-43.0
Багахангай	1258.0	95.2	-63.1	40.0	192.1	19.2	17.2	78.9	-4.6
Баянгол	27067.4	101.5	408.8	6261.6	119.6	1027.0	689.3	57.4	-511.1
Баянзүрх	31939.6	92.3	-2657.7	5303.9	77.3	-1553.7	266.8	23.3	-878.3
Налайх	5156.5	96.2	-204.1	197.2	66.1	-101.0	75.3	86.3	-12.0
Сонгинохайрхан	28036.8	98.9	-317.4	2747.0	115.3	365.0	200.5	28.1	-513.5
Сүхбаатар	27794.0	91.6	-2536.5	10169.5	107.0	662.8	267.3	22	-946.6
Хан-Уул	21594.4	99.4	-137.6	7766.5	100.7	54.1	511.6	67.9	-241.3
Чингэлтэй	24645.8	109.6	2153.5	10062.3	130.6	2360.0	413.8	53.0	-367.0
Нийслэлийн шууд	153262.7	84.3	-28602.9	131055.6	85.4	-22389.8	18877.3	86.8	-2859.4
Дүн	325627.7	91.0	-32241.2	173812.5	89.9	-19528.4	21460.5	77.1	-6376.8

Зураг 20. Төсвийн орлого, зарлага, сая төгрөг



2015 оны эхний 5 сард орон нутгийн төсвөөс төсөвт байгууллагуудын төлөвлөсөн үйл ажиллагааны зардлын 53.1 хувийг буюу 292.2 тэрбум төгрөгийн зардлыг санхүүжүүлжээ. Өөрөөр хэлбэл, төсөвт байгууллагууд үйл ажиллагааны нийт зардлын 46.9 хувийг буюу 258.5 тэрбум төгрөгийг төлөвлөсөн хугацаандаа зарцуулаагүй байна.

Зураг 21. Нийслэлийн төсвийн зарлага, сая төгрөг



Төсвийн нийт зарлагын 27.4 хувийг цалин хөлс, нэмэгдэл урамшуулал, 3.0 хувийг ажил олгогчоос нийгмийн даатгалд төлөх шимтгэл, 9.7 хувийг татаас болон урсгал шилжүүлэг, 12.3 хувийг нийгмийн халамжийн үйлчилгээ, 15.9 хувийг хөрөнгийн зардал, 31.7 хувийг бараа ажил үйлчилгээний бусад зардал тус тус эзэлж байна.

Хүснэгт 21. Нийслэлийн төсвийн зарлага, сая төгрөг

	Орлогын дүн	Зарлага				Орлого, зарлагын зөрүү
		Төлөвлөгөө	Гүйцэтгэл	хувь	зөрүү	
Багануур	4872.5	6346.5	5101.2	80.4	132.7	-228.7
Багахангай	1258.0	2376.7	1575.9	66.3	-800.8	-317.9
Баянгол	27067.4	30443	23837.8	78.3	-6605.2	3229.6
Баянзүрх	31939.6	34680.1	28035.2	80.8	-6644.9	3904.4
Налайх	5156.5	7158.5	6427.1	89.8	-731.4	-1270.6
Сонгинохайрхан	28036.8	30776.3	26281.2	85.4	-4495.1	1755.6
Сүхбаатар	27794.0	29170.5	20380.0	69.9	-8790.5	7414.0
Хан-Уул	21594.4	21591.5	16800.2	77.8	-4791.3	4794.2
Чингэлтэй	24645.8	26167.8	17633.3	67.4	-8534.5	7012.5
Нийслэлийн шууд	153262.7	361984.7	146089.3	40.4	-215895.4	7173.4
Нийт дүн	325627.7	550695.6	292161.2	53.1	-258534.4	33466.5

Нийслэлийн төсөв болон тусгай зориулалтын шилжүүлгийн төсвөөс санхүүждэг байгууллагууд сарын эхэнд 1324.1 сая төгрөгийн өглөгтэй байснаас тайлант хугацаанд шинээр 728.5 сая төгрөгийн өглөг үүсч, тухайн сард 375.3 сая төгрөгийн өглөгийг төлж барагдуулан, сарын эцэст 1321.9 сая төгрөгийн өглөгтэй үлдсэн байна.

Хүснэгт 22. Өглөгтэй дүүргүүд, сая төгрөг

	5-р сарын эхний үлдэгдэл	Шинээр үүссэн өглөг	Тухайн сард төлөгдсөн	5-р сарын эцсийн үлдэгдэл	Төсөвт байгууллагууд сарын эхэнд 526.4 сая төгрөгийн авлагатай байснаас тайлант хугацаанд шинээр 12.7 сая төгрөгийн авлага үүсч, 4.8 сая төгрөгийн авлагыг барагдуулан сарын эцэст 534.3 сая төгрөгийн авлагатай үлджээ.
Багануур	77.2	23.1	13.9	86.4	
Багахангай	2.7	2.8	0.9	4.6	
Баянгол	357.9	338.7	49.5	647.1	
Баянзүрх	117.5	73.5	27.4	163.6	
Налайх	192.9	81.6	39.6	234.9	
Сонгинохайрхан	120.8	33.6	90.7	63.7	
Сүхбаатар	139.8	112.5	75.3	177.0	
Чингэлтэй	44.2	1.6	33.9	11.9	
Хан-Уул	121.5	43.9	42.5	122.9	
Нийслэлийн шууд	149.6	17.2	1.6	165.2	
Нийт	1324.1	728.5	375.3	1321.9	

Хүснэгт 23. Авлагатай дүүргүүд, сая.төгрөг

	5-р сарын эхний үлдэгдэл	Шинээр үүссэн авлага	Тухайн сард барагдуулсан	5-р сарын эцсийн үлдэгдэл
Багануур	3.6	0.0	0.0	3.6
Багахангай	2.1	0.0	0.0	2.1
Баянгол	42.6	2.5	2.2	42.9
Баянзүрх	2.1	0.0	0.0	2.1
Сонгинохайрхан	4.7	2.8	0.0	7.5
Сүхбаатар	25.0	6.9	0.0	31.9
Чингэлтэй	2.3	0.5	0.2	2.6
Нийслэлийн шууд	444.0	0.0	2.4	441.6
Нийт	526.4	12.7	4.8	534.3



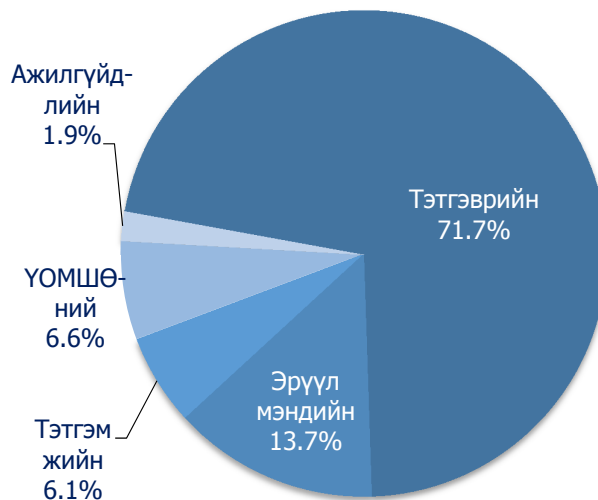
## НИЙГМИЙН ДААТГАЛЫН ҮЙЛЧИЛГЭЭ

2015 оны эхний 5 сард нийслэлийн нийгмийн даатгалын салбарын үйлчилгээнд 22.7 мянган байгууллагын 496.0 мянган иргэд хамрагдаж нийгмийн даатгалын шимтгэл төлжээ.

Нийгмийн даатгалын шимтгэл төлөгч нийт иргэдийн 322.6 мянга буюу 65.0 хувь нь аж ахуйн нэгж байгууллагын, 95.4 мянга буюу 19.2 хувь нь төсөвт байгууллагын, 78.0 мянга буюу 15.7 хувь нь сайн дурын даатгуулагчид байна. Даатгуулагчийн тоо өмнөх оны мөн үеэс 3.6 хувиар буюу 17.4 мянган хүнээр нэмэгджээ.

Нийслэл, дүүргийн нийгмийн даатгалын байгууллагууд нийгмийн даатгалын шимтгэлийн орлогын төлөвлөгөөг 94.4 хувиар биелүүлж, нийгмийн даатгалын санд нийт 281.3 тэрбум төгрөг хуримтлуулсан байна.

Зураг 22. Даатгалын сангийн орлого, сая төгрөг      Зураг 23. Даатгалын сангийн зарлага



Даатгалын санд хуримтлуулсан нийт шимтгэлийн орлогын 63.7 хувь нь тэтгэврийн даатгалын санд, 18.8 хувь нь эрүүл мэндийн даатгалын санд, 7.2 хувь нь тэтгэмжийн даатгалын санд, 8.6 хувь нь үйлдвэрлэлийн осол мэргэжлээс шалтгаалах өвчний (ҮОМШӨ) даатгалын санд, 1.7 хувь нь ажилгүйдлийн даатгалын санд тус тус төвлөрчээ.

Нийслэлийн нийгмийн даатгалын сангаас энэ оны эхний 5 сард даатгуулагч, иргэдэд 348.4 тэрбум төгрөгийн тэтгэвэр, тэтгэмж, төлбөр, сургалтын болон эмчилгээний зардал, эмийн үнийн хөнгөлөлт олгожээ. Нийт зардлын 71.7 хувийг тэтгэврийн, 13.7 хувийг эрүүл мэндийн, 6.6 хувийг ҮОМШӨ-ний, 6.1 хувийг тэтгэмжийн, 1.9 хувийг ажилгүйдлийн даатгалын сангаас олгосон зардал эзэлж байна.

Тэтгэврийн даатгалын сангаас тэтгэвэр авагч иргэдийн тоо 5 дугаар сард 144.5 мянга, олгосон тэтгэврийн хэмжээ өссөн дүнгээр 214.6 тэрбум төгрөгт хүрчээ. Олгосон нийт тэтгэврийн 74.2 хувийг өндөр насны, 10.3 хувийг хөгжлийн бэрхшээлтэй иргэдийн, 3.5 хувийг тэжээгчээ алдсаны, 12.0 хувийг цэргийн тэтгэвэрт зарцуулсан байна.



### ХҮН АМЫН АЖИЛ ЭРХЛЭЛТ

Хөдөлмөрийн яамны захиргааны статистик мэдээгээр дүүргийн хөдөлмөрийн хэлтэст бүртгэлтэй, ажил идэвхтэй хайж байгаа ажилгүй иргэдийн тоо нийслэл хотод 2015 оны 5 дугаар сарын эцэст 12250 болж, өмнөх оны мөн үеэс 9.2 хувь буюу 1242 хүнээр буурчээ. Нийт ажилгүйчүүдийн 6350 буюу 51.8 хувь нь эмэгтэйчүүд байна.

Зураг 24. Дүүргийн ажилгүйчүүд, УБ хотын дүнд эзлэх хувь



Насны бүлгээр авч үзвэл нийт бүртгэлтэй ажилгүйчүүдийн 18.8 хувь буюу 2301 нь 15-24 насны, 38.3 хувь буюу 4689 нь 25-34 насны, 22.8 хувь буюу 2798 нь 35-44 насны, 20.1 хувь буюу 2462 нь 45-аас дээш насны хүмүүс байна.

Бүртгэлтэй ажилгүйчүүдийн 16.3 хувь буюу 2002 нь Чингэлтэй, 15.8 хувь буюу 1940 нь Баянзүрх, 14.7 хувь буюу 1800 нь Хан-Уул, 14.3 хувь буюу 1751 нь Сүхбаатар, 13.6 хувь буюу 1661 нь Баянгол, 12.1 хувь буюу 1478 нь Сонгинохайрхан, 9.1 хувь буюу 1110 нь Налайх, 3.4 хувь буюу 422 нь Багануур, 0.7 хувь буюу 86 нь Багахангай дүүрэгт тус тус амьдарч байна.

2015 оны 5-р сард ажилгүй 4323 иргэн шинээр бүртгүүлж, бүртгэлтэй ажилгүй байсан 806 иргэн ажилд зуучлагдан орж, 4943 иргэн бүртгэлээс хасагджээ.

Хүснэгт 24. Бүртгэлтэй ажилгүйчүүд, боловсролын түвшнээр /6-р сарын 1-ний байдлаар/

	Ажилгүйчүүдийн тоо			Дүнд эзлэх хувь		
	2013 он	2014 он	2015 он	2013 он	2014 он	2015 он
Нийт ажилгүйчүүд	12467	13492	12250	100	100	100
Үүнээс: дээд боловсролтой	4108	5784	4294	32.9	42.9	35.1
Тусгай дунд боловсролтой	1116	1010	909	9.0	7.5	7.4
Мэргэжлийн анхан шатны боловсролтой	810	771	641	6.5	5.7	5.2
Ерөнхий боловсролтой	6373	5868	6337	51.1	43.5	51.7
Мэргэжилгүй	60	59	69	0.5	0.4	0.6

2015 оны эхний 5 сард 19314 хүн дүүргийн хөдөлмөрийн хэлтэст ажилд орохоор шинээр бүртгүүлсэн нь өмнөх оны мөн үеэс 26.9 хувь буюу 4099 хүнээр өсчээ.

2015 оны эхний 5 сард 2801 хүн хөдөлмөрийн хэлтсээр зуучлуулан ажилд орсны 2.8 хувь нь төрийн болон орон нутгийн өмчит үйлдвэрийн газарт, 5.4 хувь нь төсөвт байгууллагад, 91.8 хувь нь компани, нөхөрлөл, хоршоо болон бусад газарт ажилд оржээ.





### ЭРҮҮЛ МЭНДИЙН ҮЙЛЧИЛГЭЭ

2015 оны эхний 5 сард 17196 хүүхэд мэндэлсэн нь өмнөх оны мөн үеэс 276 хүүхдээр олон байна. Нийт төрсөн хүүхдийн 13.0 хувь буюу 2231 нь бусад аймгийн харьяат эхчүүдээс төрсөн байна.

Хүснэгт 25. Төрсөн хүүхэд, эх, хүүхдийн эндэгдэл, эхний 5 сард

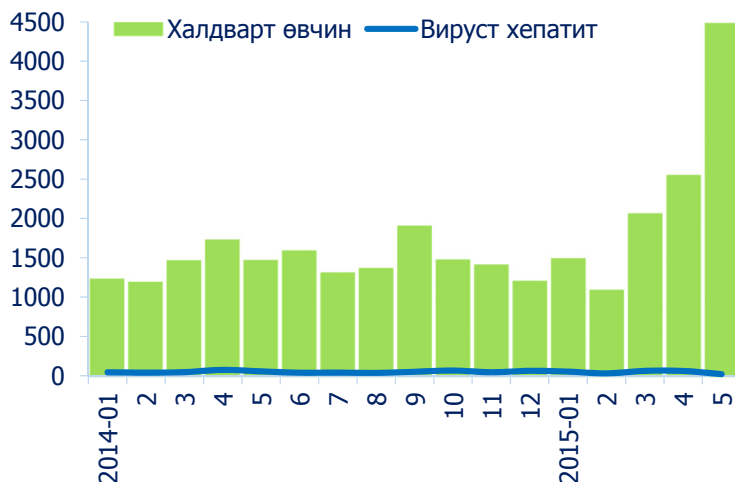
	2013 он	2014 он	2015 он	$\frac{2015}{2014} \%$
Амаржсан эхийн тоо	16243	16765	17052	101.7
Амьд төрсөн хүүхэд	16357	16920	17196	101.6
Эхийн эндэгдэл	9	6	5	83.3
Нэг хүртэл насандаа эндсэн хүүхэд	227	259	260	100.4
Амьд төрсөн 1000 хүүхэд тутмаас 1 хүртэл насанд эндсэн хүүхэд	13.88	15.31	15.12	98.8

Нялхсын эндэгдлийн 28.9 хувь буюу 50 нь Сонгинохайрхан, 21.4 хувь буюу 37 нь Баянзүрх, 12.1 хувь буюу 21 нь Сүхбаатар, 12.1 хувь буюу 21 нь Чингэлтэй, 10.4 хувь буюу 18 нь Баянгол, 10.4 хувь буюу 18 нь Хан-Уул, 3.5 хувь буюу 6 нь Налайх, 1.2 хувь буюу 2 нь Багануур дүүрэгт тус тус гарсан байна.

Нялхсын эндэгдлийн 33.5 хувь буюу 87 нь бусад аймгийн харьяат байна. Өмнөх оны мөн үеэс нялхсын эндэгдэл 0.19 промилээр буурчээ.

Нийслэлд 2015 оны эхний 5 сард 11737 хүн халдварт өвчнөөр өвчилсөн нь өмнөх оны мөн үеэс 63.1 хувь буюу 4543 хүнээр, 10000 хүн тутмаас халдварт өвчнөөр өвчилсөн хүний тоо 33.24 продицилээр тус тус өсчээ.

Зураг 25. Халдварт өвчнөөр өвчлөгсөд, сараар



Халдварт өвчнөөр өвчлөгсдийн 29.0 хувийг улаан бурхан, 15.6 хувийг тэмбүү, 15.0 хувийг салхинцэцэг, 10.4 хувийг шинээр илэрсэн сүрьеэ, 7.2 хувийг заг хүйтэн, 6.3 хувийг трихомониаз, 4.2 хувийг гар хөл амны өвчин, 2.9 хувийг цусан суулга, 1.9 хувийг вируст гепатит, 1.6 хувийг улаан эсэргэнэ, 0.8 хувийг хоолны хордлого өвчнөөр өвчлөгсөд тус тус эзэлж байна.

Хүснэгт 26. Нийслэлд гарсан халдварт өвчин, эхний 5 сард

	хэмжих нэгж	2014 он	2015 он	өсөлт, бууралт	
				тоо/пункт	Хувь
Халдварт өвчнөөр өвчилсөн бүх хүн, үүнээс	бодит тоо	7194	11737	4543	1.6 дах
	10000 хүнд	57.69	90.93	33.24	
Вируст гепатит	бодит тоо	261	228	- 33	- 12.6
	10000 хүнд	2.09	1.77	- 0.32	
Менингит	бодит тоо	4	2	- 2	- 50.0
	10000 хүнд	0.03	0.02	- 0.01	
Цусан суулга	бодит тоо	369	338	- 31	- 8.4
	10000 хүнд	2.96	2.62	- 0.34	
Салхин цэцэг	бодит тоо	1246	1757	511	41.0
	10000 хүнд	9.99	13.61	3.62	
Гахай хавдар	бодит тоо	109	25	- 84	- 4.4 дах
	10000 хүнд	0.87	0.19	- 0.68	
Сальмонеллэз	бодит тоо	12	21	9	1.8 дах
	10000 хүнд	0.10	0.16	0.06	
Улаан эсэргэнэ	бодит тоо	95	187	92	2.0 дах
	10000 хүнд	0.76	1.45	0.69	
Улаан бурхан	бодит тоо	-	3402	3402	-
	10000 хүнд	-	26.36	26.36	
Хоолны хордлого	бодит тоо	64	93	29	1.5 дах
	10000 хүнд	0.51	0.72	0.21	
Ёлом	бодит тоо	27	39	12	1.4 дах
	10000 хүнд	0.22	0.30	0.08	
Бруцеллэз	бодит тоо	7	8	1	14.3
	10000 хүнд	0.06	0.06	0	
Нярайн халдвар	бодит тоо	2	3	1	1.5 дах
	10000 хүнд	0.02	0.02	0	
Гар хөл амны өвчин	бодит тоо	601	491	- 110	- 18.3
	10000 хүнд	4.82	3.80	- 1.02	
Тэмбүү	бодит тоо	1604	1835	231	14.4
	10000 хүнд	12.86	14.22	1.36	
Заг хүйтэн	бодит тоо	597	848	251	42.0
	10000 хүнд	4.79	6.57	1.78	
Трихомониаз	бодит тоо	707	744	37	5.2
	10000 хүнд	5.67	5.76	0.09	
Шинээр илэрсэн сүрьеэ	бодит тоо	1170	1223	53	4.5
	10000 хүнд	9.38	9.48	0.1	
ДОХ	бодит тоо	17	6	- 11	- 2.8 дах
	10000 хүнд	0.14	0.05	- 0.09	



### АМЬДАРЧ БУЙ ОРЧИН

Нийслэлийн агаарын дундаж температур 2015 оны 5-р сард дунджаар 9.0°C байв. Энэ нь өмнөх оны мөн үеэс 0.8°C-аар, олон жилийн дундажтай харьцуулбал 0.8°C-аар тус тус дулаан байлаа. Энэ сард үнэмлэхүй их температур 28.0°C, үнэмлэхүй бага температур -5.0°C, хур тунадасны нийлбэр 12.3 мм, салхины үнэмлэхүй их хурд 19 м/секунд хүрч, шороон болон цасан шуургатай 5 тохиолдлыг бүртгэжээ.

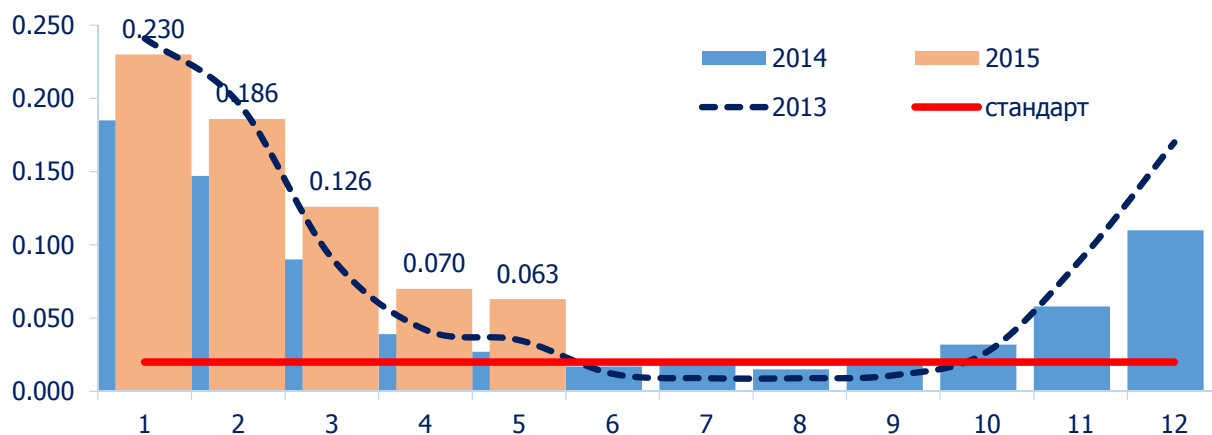
Хүснэгт 27. Агаарын бохирдолт, мг/м<sup>3</sup>

Бодисын нэр		Стандарт хэмжээ	Хийсэн ажиглалтын тоо	Хамгийн их хэмжээ	Стандарт хэмжээнээс давсан тохиолдол /тоо/	Агаарт байсан дундаж хэмжээ
Хүхэрлэг хий	SO <sub>2</sub>	0.020	227	0.063	38	0.013
Азотын давхар исэл	NO <sub>2</sub>	0.040	290	0.075	63	0.028
Тоосжилт	PM <sub>10</sub>	0.100	276	0.379	119	0.104
	PM <sub>2.5</sub>	0.050	169	0.098	18	0.032
Нүүрстөрөгчийн дутуу исэл	CO	10.000	700	13.225	1	0.489
Озон	O <sub>3</sub>	0.100	670	0.103	-	0.049

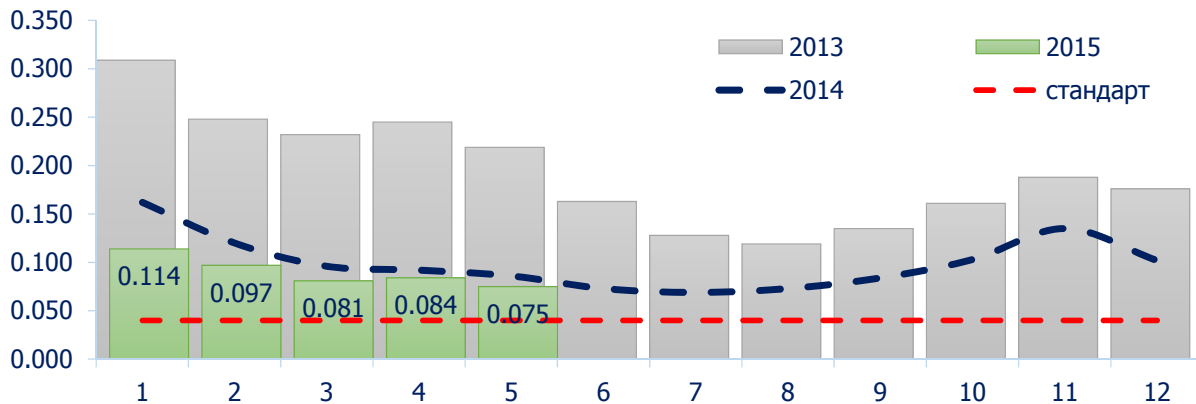
\*- Эх үүсвэр: Цаг уур, орчны шинжилгээний газар

Азотын давхар ислийн хоногийн дундаж агууламж 2015 оны 5-р сард Улаанбаатар хотын 13-р хороолол орчимд 31 удаа, Баруун дөрвөн зам орчимд 28 удаа, 32-ын тойрог орчимд 3 удаа, 1-р хороолол орчимд 1 удаа, хүхэрлэг хийн хоногийн дундаж агууламж Амгалан орчимд 17 удаа, Баруун дөрвөн зам орчимд 8 удаа, Толгойт орчимд 6 удаа, 13-р хороолол орчимд 4 удаа, Телевиз орчимд 3 удаа агаарын чанарын стандарт дахь хүлцэх хэм хэмжээнээс давжээ.

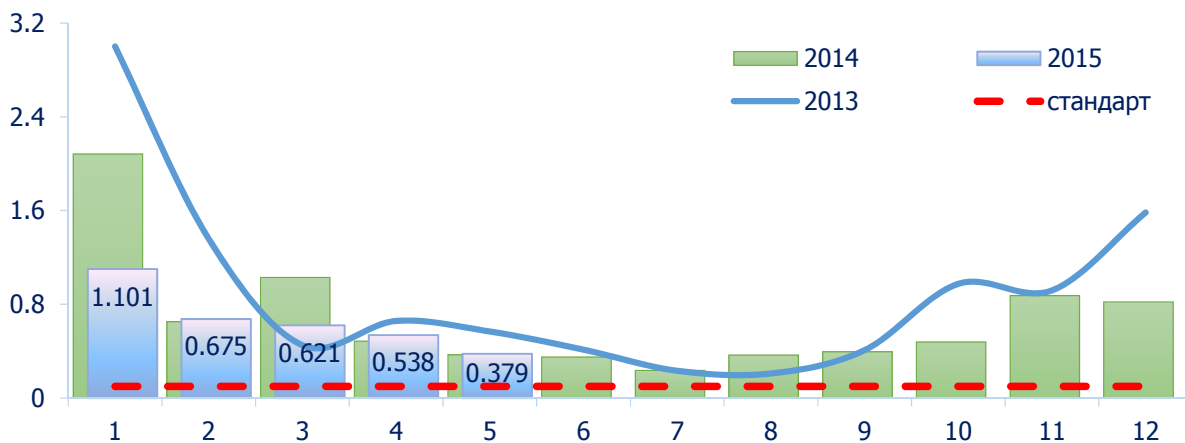
Зураг 26. Хүхэрлэг хийн агууламж, мг/м<sup>3</sup>



Зураг 27. Азотын давхар ислийн агууламж, мг/м<sup>3</sup>

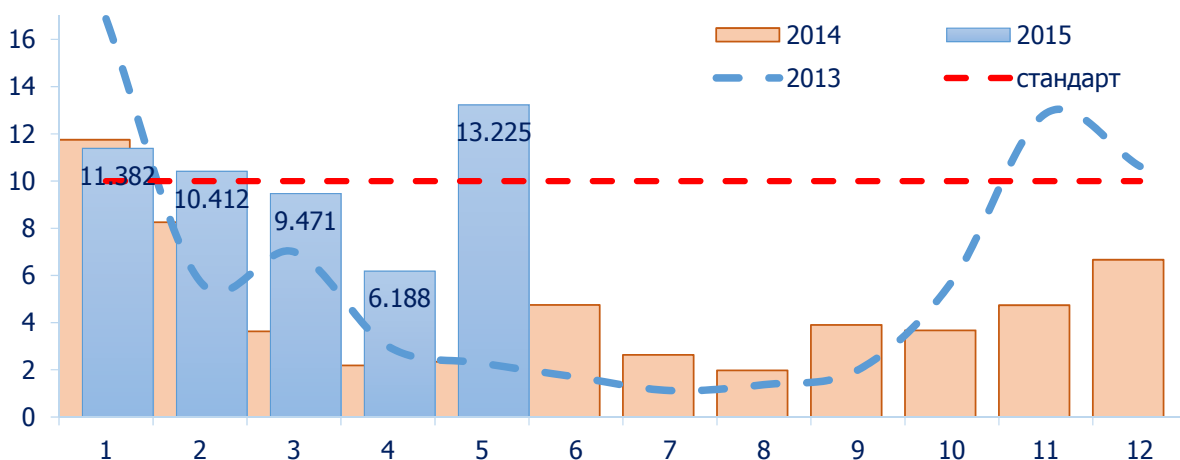


Зураг 28. Тоосны /PM<sub>10</sub>/ агууламж, мг/м<sup>3</sup>



10 микроноос бага хэмжээтэй тоосны агууламж Нисэх болон Толгойт орчимд тус бүр 20 удаа, 32-ын тойрог орчимд 19 удаа, Телевиз орчимд 17 удаа, Амгалан орчимд 15 удаа, Хархорин орчимд 12 удаа, Баруун дөрвөн зам болон 13-р хороолол орчимд тус бүр 7 удаа, Мишээл экспо төв болон Ургах наран хороолол орчимд тус бүр 1 удаа, 2.5 микроноос бага хэмжээтэй тоосны агууламж Толгойт орчимд 9 удаа, Нисэх орчимд 5 удаа, 13-р хороолол орчимд 4 удаа агаарын чанарын стандарт дахь хүлцэх хэм хэмжээнээс давсан байна.

Зураг 29. Нүүрстөрөгчийн дутуу исэл, мг/м<sup>3</sup>



Хүснэгт 28. Агаар дахь бохирдуулагч бодисын хоногийн дундаж агууламж, мг/м<sup>3</sup>, 5-р сард

Агаарын бохирдлын үзүүлэлт		Мишээл- Экспо төв	Баруун дөрвөн зам	1-р хороолол	13-р хороолол	32-ын тойрог	Офицеруу- дын ордон	Хархорин зах	Ургах наран хороолол	Нисэх	Толгойт	Телевиз	Амгалан
Хүхэрлэг хий SO <sub>2</sub>	Дундаж	-	0.014	-	0.011	0.009	-	0.008	-	0.009	0.013	0.014	0.027
	Хамгийн их	-	0.029	-	0.026	0.020	-	0.017	-	0.019	0.047	0.029	0.063
	ХХХ*-с давсан хувь	-	26	-	13	-	-	-	-	-	21	11	74
	Хэмжилтийн тоо	-	31	-	31	31	-	26	-	29	29	27	23
Азотын давхар Исэл NO <sub>2</sub>	Дундаж	-	0.059	0.022	0.056	0.030	0.020	-	0.018	0.011	0.014	0.024	0.023
	Хамгийн их	-	0.075	0.041	0.070	0.044	0.036	-	0.034	0.018	0.025	0.034	0.038
	ХХХ*-с давсан хувь	-	90	3	100	10	-	-	-	-	-	-	-
	Хэмжилтийн тоо	-	31	30	31	31	28	-	31	29	29	27	23
Нүүрс- төрөгчийн дутуу исэл, CO**	Дундаж	-	0.702	-	0.679	-	-	0.427	0.433	0.298	0.434	0.679	0.263
	Хамгийн их	-	1.100	-	1.350	-	-	1.514	13.225	0.636	1.421	2.260	0.530
	ХХХ*-с давсан хувь	-	-	-	-	-	-	-	1	-	-	-	-
	Хэмжилтийн тоо	-	91	-	93	-	-	81	91	92	92	87	73
Тоос PM10	Дундаж	0.064	0.079	-	0.073	0.132	-	0.098	0.040	0.150	0.160	0.124	0.123
	Хамгийн их	0.159	0.156	-	0.165	0.301	-	0.302	0.106	0.379	0.326	0.216	0.199
	ХХХ*-с давсан хувь	4	23	-	23	61	-	44	5	69	69	65	65
	Хэмжилтийн тоо	27	31	-	31	31	-	27	22	29	29	26	23
Тоос PM2.5	Дундаж	-	0.018	-	0.033	-	-	-	-	0.035	0.040	0.032	0.031
	Хамгийн их	-	0.033	-	0.078	-	-	-	-	0.098	0.068	0.049	0.047
	ХХХ*-с давсан хувь	-	-	-	13	-	-	-	-	17	31	-	-
	Хэмжилтийн тоо	-	31	-	31	-	-	-	-	29	29	26	23
Озон O <sub>3</sub> **	Дундаж	0.047	-	-	0.032	0.027	-	-	0.063	0.035	0.068	0.057	0.066
	Хамгийн их	0.077	-	-	0.051	0.077	-	-	0.095	0.069	0.1	0.103	0.095
	ХХХ*-с давсан хувь	-	-	-	-	-	-	-	-	-	-	-	-
	Хэмжилтийн тоо	51	-	-	93	92	-	-	92	92	90	87	73

\*- Хүлцэх хэм хэмжээ, \*\*- CO, O<sub>3</sub>-ийн хэмжилтийг 8 цагийн дунджаар тооцсон

Туул голын усны найрлага Туул-Зайсан харуул цэгийн орчимд бохирдуулагч бодисын хэмжээ хэвийн, Туул-Сонгино доод харуул цэгийн орчимд хүчилтөрөгчийн хэмжээ горим алдагдаж онцгой их бохирдолтой, биохимийн хэрэгцээт хүчилтөрөгч 22.2 дахин, амоны азот 27.0 дахин, нитридийн нэгдэл 7.7 дахин, эрдэс фосфор 5.3 дахин хүлцэх хэм хэмжээнээс хэтэрч Туул голын ус маш бохирдолтой хэвээр байна.

Хүснэгт 29. Нийслэлийн гадаргын усны найрлага, мг/м<sup>3</sup>, 5-р сард

	Стандарт хэмжээ	“Туул-Зайсан” харуул цэг		“Туул-Сонгино доод” харуул цэг	
		Хэмжээ	Бодисын хэтрэлт	Хэмжээ	Бодисын хэтрэлт
Хүчилтөрөгч (O <sub>2</sub> )	≥6	9.89	хэвийн	2.27	онцгой их бохирдолтой
Биохимийн хэрэгцээт хүчилтөрөгч (БХХ <sub>5</sub> )	≤ 3	1.1		66.7	22.2 дахин
Нитридийн нэгдэл (NO <sub>2</sub> )	≤ 0.02	0.002		0.153	7.7 дахин
Амоны азот (NH <sub>4</sub> )	≤0.5	0.06		13.48	27.0 дахин
Эрдэс фосфор (P)	≤0.1	0.017		0.525	5.3 дахин

\*- Эх үүсвэр: Байгаль орчны хэмжил зүйн төв лаборатори

**Байгаль орчны зөрчил** Нийслэлд 2015 оны эхний 5 сард байгаль орчныг хамгаалах хууль, тогтоомжийг зөрчсөн 364 зөрчлийг илрүүлжээ. Илрүүлсэн нийт зөрчлийн 34.1 хувийг агаар, химийн хорт бодисын зөрчил, 28.6 хувийг геодези зурагзүй, кадастрын зөрчил, 22.0 хувийг газрын зөрчил, 4.4 хувийг ойн зөрчил, 2.7 хувийг ангийн зөрчил, 2.2 хувийг газрын хэвлий, ашигт малтмал, уул уурхайн зөрчил, 1.9 хувийг ургамал, хөрсний бохирдлын зөрчил, 4.1 хувийг бусад зөрчлүүд эзэлж байна.

Илрүүлсэн нийт зөрчилд 40.4 сая төгрөгийн торгууль ногдуулж, ангийн зөрчлөөс 30.0 мянган төгрөгийн нөхөн төлбөр, ойн зөрчил гаргасан иргэдээс 14.1 сая төгрөгийн эд зүйлс хураан авчээ.

Хүснэгт 30. Байгаль орчны зөрчил, төрлөөр

Илрүүлсэн зөрчил, төрлөөр	2014 оны эхний 5 сард			2015 оны эхний 5 сард		
	Үзлэг шалгалт	Илрүүлсэн зөрчил	Торгууль /сая.төг/	Үзлэг шалгалт	Илрүүлсэн зөрчил	Торгууль /сая.төг/
Ой	23	9	5.4	4	16	5.8
Ан, амьтан	3	2	-	4	10	1.3
Газрын	10	4	-	8	80	18.1
Ус	3	1	3.6	2	1	-
Ургамал, хөрсний бохирдол	1	1	-	3	7	0.4
Агаар, химийн хорт бодис	8	-	-	16	124	1.7
Газрын хэвлий, ашигт малтмал, уул уурхай	-	-	-	11	8	3.1
Геодези зураг зүй, кадастр	5	2	0.2	4	104	8.7
Байгаль орчинд нөлөөлөх байдлын үнэлгээ	1	1	4.8	4	10	-
Бусад	11	13	3.5	7	4	1.3
<b>Бүгд</b>	<b>65</b>	<b>33</b>	<b>17.5</b>	<b>63</b>	<b>364</b>	<b>40.4</b>



## ХОТЫН НИЙТИЙН АЖ АХУЙН ҮЙЛЧИЛГЭЭ

Нийслэлийн хүн амд 2015 оны эхний 5 сард 14.5 сая м<sup>3</sup>, аж ахуйн нэгж, байгууллагад 4.9 сая м<sup>3</sup> цэвэр усыг борлуулжээ. Борлуулсан усны нийт хэмжээ өнгөрсөн оны мөн үеэс 1.2 хувиар нэмэгдсэн байна.

Хүснэгт 31. Ус суваг ашиглалтын үйлчилгээ

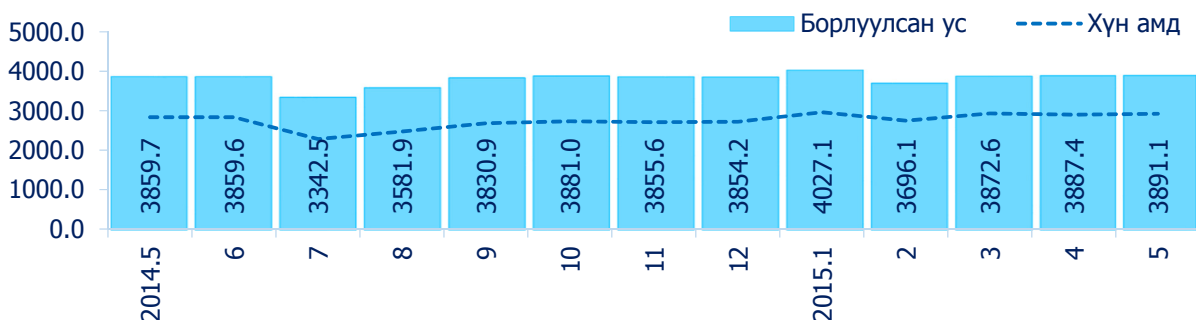
Үзүүлэлт	Хэмжих нэгж	2014 он V сар	2015 он V сар	$\frac{2015}{2014}$ %
Шахсан ус	мян.м <sup>3</sup>	23187.9	22374.9	96.5
Борлуулсан ус	мян.м <sup>3</sup>	19140.8	19374.3	101.2
Хүн амд	мян.м <sup>3</sup>	14116.5	14481.9	102.6
ААНБ-д	мян.м <sup>3</sup>	5024.3	4892.4	97.4
Татан зайлуулсан бохир	мян.м <sup>3</sup>	18661.2	18974.0	101.7
Хүн амаас	мян.м <sup>3</sup>	13118.2	13449.7	102.5
ААНБ-аас	мян.м <sup>3</sup>	5543.0	5524.3	99.7
Ус борлуулалтын орлого	сая төг	6809.1	11300.1	166.0
Хүн амаас	сая төг	3973.7	6647.1	167.3
ААНБ-аас	сая төг	2835.4	4653.0	164.1
Сувагжуулалтын орлого	сая төг	3793.4	6842.1	180.4
Хүн амаас	сая төг	1931.9	2991.2	154.8
ААНБ-аас	сая төг	1861.5	3850.9	206.9

Нийт борлуулсан усны 75.2 хувийг хүн амд борлуулсан ус, 24.2 хувийг аж ахуйн нэгж, байгууллагад борлуулсан ус эзэлж байна.

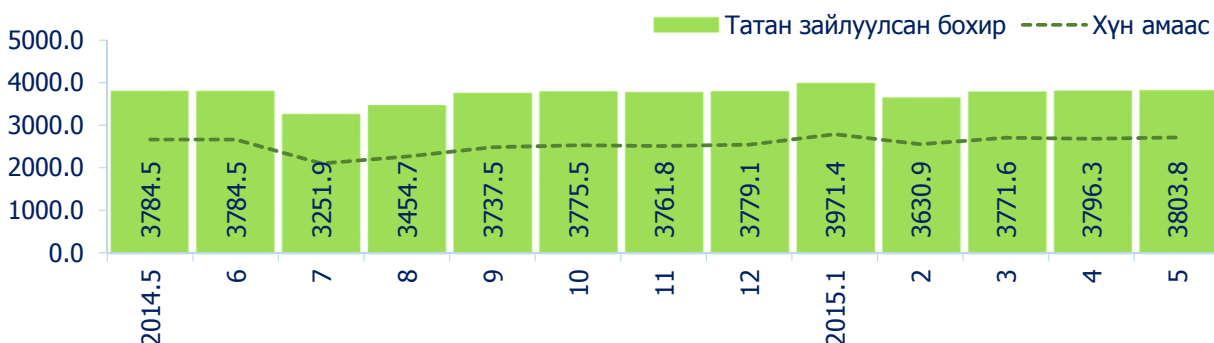
Хүн амд түгээсэн цэвэр усны 96.3 хувь буюу 13.9 сая.м<sup>3</sup> усыг төвлөрсөн шугамаар, 531.8 мян.м<sup>3</sup> усыг ус түгээх байраар, 4.8 мян.м<sup>3</sup> усыг тээврээр түгээсэн байна.

Цэвэрлэх байгууламжаар 23.0 сая.м<sup>3</sup> бохирыг цэвэрлэж, аж ахуйн нэгж, байгууллага, өрхийн 19.0 сая.м<sup>3</sup> бохир шингэнийг татан зайлуулсан байна.

Зураг 30. Борлуулсан ус, сараар, мян.м<sup>3</sup>



Зураг 31. Татан зайлуулсан бохир, сараар, мян.м<sup>3</sup>







### ХОТЫН АЮУЛГҮЙ БАЙДАЛ

Нийслэл хотын нутаг дэвсгэрт 2015 оны эхний 5 сард нийт 170 гамшиг бүртгэгдсэн нь өмнөх оны мөн үеэс 4.5 хувиар буурсан байна. Нийт гамшиг ослын 168 нь хүний үйл ажиллагаатай холбоотой осол, харин 2 тохиолдол нь хүчтэй салхи шуурга болон гахайн үржил-амьсгалын замын хам шинж өвчин байв. Хүний үйл ажиллагаатай холбоотой сум галт хэрэгслийн осол 1, химийн бодисын осол 10, бичил уурхай, нурангины осол 2, усны осол 3, үйлдвэрийн осол 1, бусад осол 151 гарсан байна. Ослоос 112 хүнийг аварч, ослын уршгийг арилгах ажилд нийт 1.8 сая төгрөг зарцуулжээ.

Хүснэгт 32. Гал түймрийн тоо, дүүргээр

Дүүрэг	2014 он	2015 он	$\frac{2015}{2014} \%$
Бүгд	1338	1651	123.4
Багануур	15	29	193.3
Багахангай	2	5	250.0
Баянгол	198	204	103.0
Баянзүрх	318	417	131.1
Налайх	53	42	79.2
Сонгинохайрхан	255	361	141.6
Сүхбаатар	202	231	114.4
Хан-уул	139	145	104.3
Чингэлтэй	156	217	139.1

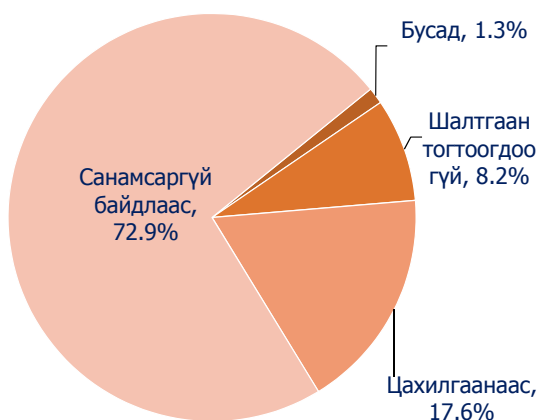
Нийслэл хотод 2015 оны эхний 5 сард ой хээрийн 9 түймэр, ахуйн 1651 гал түймэр гарчээ. Ахуйн гал түймэр өмнөх оны мөн үеэс 23.4 хувиар нэмэгдсэн байна.

Гал түймрийн улмаас 14 хүн (үүнээс, хүүхэд 3) амь насаа алдаж, 10 хүн (үүнээс, хүүхэд 2) түлэгдэж гэмтжээ. Гал түймрийн аюулаас 317 хүн, 568 байшин барилга, 4.0 тэрбум төгрөгийн эд хөрөнгийг аварчээ.

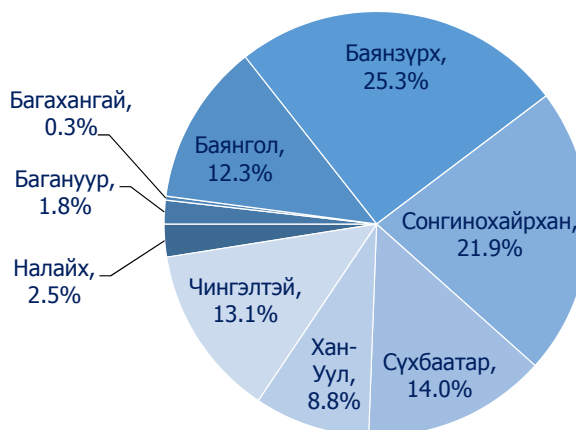
Гал түймрийг гарсан шалтгаанаар нь ангилбал цахилгаанаас 290, санамсаргүй байдлаас 1203, шалтгаан тогтоогдоогүй 136, бусад шалтгаанаар 22 гал түймэр гарсан байна.

Гал түймэрт 512 гэр, орон сууц, 47 барилга байгууламж, тоног төхөөрөмж, 72 машин техник, бусад төрлийн 1020 объект өртсөн байна. Гал түймэрт иргэний хувийн өмчийн 1046, төрийн өмчийн 514, хувийн аж ахуйн нэгж, байгууллагын өмчийн 90, гадаадын хөрөнгө оруулалттай 1 объект өртөж, нийт 10.4 тэрбум төгрөгийн хохирол учирсан байна.

Зураг 32. Гал түймэр, шалтгаанаар



Зураг 33. Гал түймэр, байршлаар



Нийслэлийн Онцгой байдлын газраас 2015 оны эхний 5 сард 108 барилгын зураг төсөл, ашиглалтанд хүлээн авч буй 228 барилгад хяналт тавьж ажиллажээ. Мөн 7697 айл өрх, 4669 объектод үзлэг шалгалт хийж, 21759 галын зөрчил илрүүлж, 117 байгууллагын үйл ажиллагааг нь зогсоож, байгууллага, албан тушаалтан, иргэнд 1301 заавал биелүүлэх албан шаардлага, 1404 мэдэгдэл хүргүүлж, 30.2 сая төгрөгийн торгууль ногдуулсан байна.



**ГЭМТ ХЭРЭГ**

2015 оны эхний 5 сард 8242 гэмт хэрэг бүртгэгдсэн нь өмнөх оны мөн үеэс 15.3 хувь буюу 1096 хэргээр өсчээ.

Гэмт хэргийн илрүүлэлт 54.8 хувьтай байгаа нь өмнөх оны мөн үеэс 1.0 пунктээр дээгүүр байна.

Зураг 34. Бүртгэгдсэн гэмт хэрэг, сараар



Гэмт хэргийн улмаас 2851 хүн гэмтэж осолдож, 205 хүн нас барж, төр ард иргэдэд 46.8 тэрбум төгрөгийн хохирол учруулсны 20.9 хувь буюу 9.8 тэрбум төгрөгийн хохирлыг нөхөн төлүүлжээ.

Бүртгэгдсэн гэмт хэргийн 33.3 хувийг хулгайн, 24.0 хувийг хүний эрх, эрх чөлөөний эсрэг, 9.3 хувийг залилан, 7.0 хувийг танхайн, 6.1 хувийг тээврийн хэрэгслийн хөдөлгөөний аюулгүй байдал, ашиглалтын журмын эсрэг хэрэг тус тус эзэлж байна.

Хүснэгт 33. Нийт бүртгэсэн гэмт хэрэг, төрлөөр, эхний 5 сард

	Гэмт хэргийн тоо		Өсөлт, бууралт	
	2014 он	2015 он	Тоо	Хувь
Хүний амь	47	49	2	4.3
Хүчин	67	53	- 14	- 20.9
Дээрэм	286	213	- 73	- 25.5
Хулгай	2154	2748	594	27.6
Булаалт	87	97	10	11.5
Залилан	560	768	208	37.1
Хүний эрх, эрх чөлөөний эсрэг	1986	1982	- 4	- 0.2
Хөдөлгөөний аюулгүй байдал ашиглалтын журам зөрчих	405	502	97	24.0
Бусдыг амиа хорлоход хүргэх	154	123	- 31	- 20.1
Ашиглах	79	77	- 2	- 2.5
Танхайрах	585	576	- 9	- 1.5
Бусад	736	1054	318	43.2
<b>БҮГД</b>	<b>7146</b>	<b>8242</b>	<b>1096</b>	<b>15.3</b>

“Нийслэлийн эдийн засаг, нийгмийн байдал” статистикийн 2015 оны 5-р сарын танилцуулга

Хүснэгт 34. Нийт бүртгэсэн гэмт хэрэг, дүүргээр, эхний 5 сард

дүүрэг	Нийт бүртгэсэн гэмт хэрэг		Гэмт хэргийн өсөлт, бууралт	
	2014 он	2015 он	Тоо	Хувь
Багануур	106	130	24	22.6
Багахангай	9	9	-	-
Баянгол	1156	1277	121	10.5
Баянзүрх	1698	2057	359	21.1
Налайх	148	194	46	31.1
Сонгинохайрхан	1292	1407	115	8.9
Сүхбаатар	1098	1474	376	34.2
Чингэлтэй	1008	1091	83	8.2
Хан-Уул	631	603	- 28	- 4.4
<b>ДҮН</b>	<b>7146</b>	<b>8242</b>	<b>1096</b>	<b>15.3</b>

Хүснэгт 35. Гэмт хэрэг бүртгэгдэх үед сэжигтнээр тооцвол зохих этгээд нь тогтоогдоогүй хэргийн тоо, дүүргээр, 2015 оны эхний 5 сард

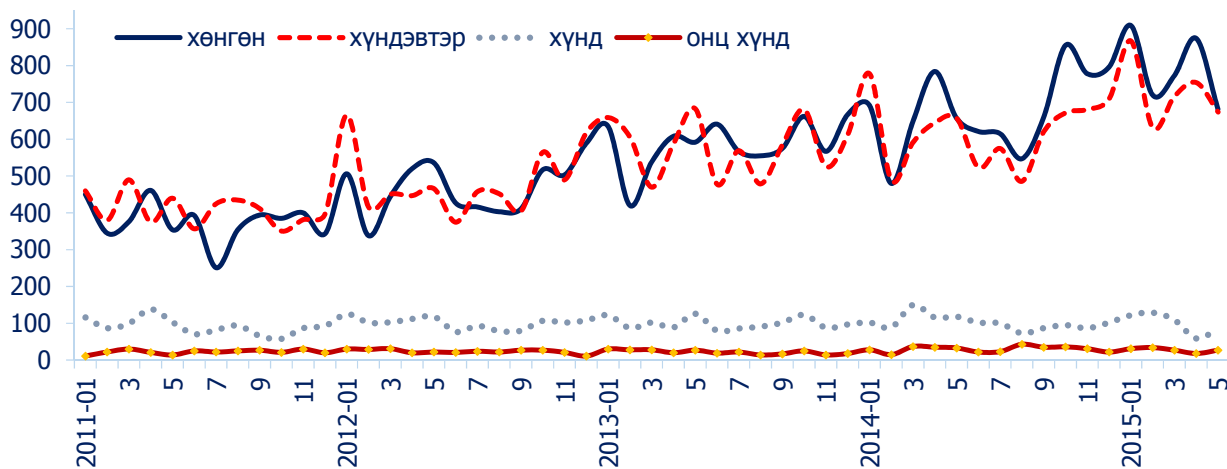
дүүрэг	Сэжигтэн тодорхойгүй хэргийн тоо	Үүнээс сэжигтнийг илрүүлж ял сонгосон	Гэмт хэргийн илрүүлэлтийн хувь
Багануур	34	22	64.7
Багахангай	1	0	0.0
Баянгол	497	332	66.8
Баянзүрх	1302	656	50.4
Налайх	51	35	68.6
Сонгинохайрхан	857	439	51.2
Сүхбаатар	945	489	51.7
Чингэлтэй	709	397	56.0
Хан-Уул	259	182	70.3
<b>ДҮН</b>	<b>4655</b>	<b>2552</b>	<b>54.8</b>

Хүснэгт 36. Бүртгэсэн хулгайн гэмт хэрэг, дүүргээр, эхний 5 сард

дүүрэг	Нийт хулгайн гэмт хэргийн тоо		Үүнээс: хувийн өмчийн хулгайн гэмт хэргийн тоо	
	2014 он	2015 он	2014 он	2015 он
Багануур	17	28	14	23
Багахангай	2	2	1	1
Баянгол	315	294	252	238
Баянзүрх	599	760	526	648
Налайх	22	45	16	35
Сонгинохайрхан	411	547	375	497
Сүхбаатар	338	568	248	391
Чингэлтэй	283	352	257	292
Хан-Уул	167	152	144	143
<b>ДҮН</b>	<b>2154</b>	<b>2748</b>	<b>1833</b>	<b>2268</b>

2015 оны эхний 5 сард онц хүнд хэрэг 137, хүнд хэрэг 504 бүртгэгдсэн нь өмнөх оны мөн үеэс 7.4-12.3 хувиар буурч, харин хүндэвтэр хэрэг 3643, хөнгөн хэрэг 3958 бүртгэгдсэн нь өмнөх оны мөн үеэс 15.2-21.3 хувиар өсчээ.

Зураг 35. Гэмт хэргийн тоо, ангиллаар



Гэмт хэрэгт холбогдсон сэжигтэн, яллагдагчийн тоо 6001 болж, 2014 оны мөн үеэс 13.3 хувь буюу 703 хүнээр өссөн байна.

Нийт хэрэгт холбогдсон сэжигтэн, яллагдагчийн 12.2 хувь буюу 735 нь гэмт хэргийг бүлэглэн үйлдсэн, 15.6 хувь буюу 935 нь согтуугаар үйлдсэн, 4.8 хувь буюу 290 нь урьд ямар нэг ял шийтгэл хүлээж байсан хүмүүс үйлджээ. Сэжигтэн, яллагдагчийн 4.3 хувь буюу 258 нь хүүхэд, 17.7 хувь буюу 1060 нь эмэгтэйчүүд байна.

2015 оны эхний 5 сард 24179 хүн эрүүлжигдсэн нь өмнөх оны мөн үеэс 17.8 хувь буюу 5237 хүнээр буурсан байна.