

АГУУЛГА

	Хуудасны дугаар
 НИЙСЛЭЛИЙН ЭДИЙН ЗАСАГ, НИЙГМИЙН ҮНДСЭН ҮЗҮҮЛЭЛТ	2
 ХЭРЭГЛЭЭНИЙ ҮНЭ	4
 ДОТООД ХУДАЛДАА	12
 АЖ ҮЙЛДВЭР	12
 МАЛ АЖ АХУЙ	16
 ГАЗАР ТАРИАЛАН	17
 НИЙСЛЭЛИЙН ТӨСӨВ	18
 НИЙГМИЙН ДААТГАЛЫН ҮЙЛЧИЛГЭЭ	22
 ХҮН АМЫН АЖИЛ ЭРХЛЭЛТ	23
 ЭРҮҮЛ МЭНДИЙН ҮЙЛЧИЛГЭЭ	24
 АМЬДАРЧ БУЙ ОРЧИН	26
 ХОТЫН НИЙТИЙН АЖ АХУЙН ҮЙЛЧИЛГЭЭ	30
 ХОТЫН АЮУЛГҮЙ БАЙДАЛ	31
 ГЭМТ ХЭРЭГ	32

Хүснэгт 1. Нийслэлийн эдийн засаг, нийгмийн үндсэн үзүүлэлт, жил бүрийн 4-р сарын байдлаар

Үзүүлэлт	Хэмжих нэгж	2011 он	2012 он	2013 он	2014 он	2015 он
Бэлэн хүн ам, сарын эцэст	мянган хүн	1172.4 ↑4.8	1221.0 ↑4.1	1240.8 ↑1.6	1281.5 ↑3.3	1328.4 ↑3.7
Шинээр төрсөн хүүхэд	тоо	10020 ↓0.8	11602 ↑15.8	12966 ↑11.8	13161 ↑1.5	13460 ↑2.3
Ажилгүйчүүд, сарын эцэст	мянган хүн	10.4 ↑33.3	19.2 ↑84.6	11.8 ↓38.5	11.9 ↑0.8	13.7 ↑15.1
үүнээс : эмэгтэй	мянган хүн	5.3 ↑35.9	9.7 ↑83.0	6.1 ↓37.1	6.3 ↑3.3	7.2 ↑14.3
Халдварт өвчнөөр өвчилсөн хүн	тоо	5366 ↑12.3	8132 ↑51.5	6240 ↓23.3	5703 ↓8.6	7625 ↑33.7
Бүртгэсэн гэмт хэрэг	тоо	3862 ↑3.8	4340 ↑12.4	5030 ↑15.9	5681 ↑12.9	6774 ↑19.2
Хэрэглээний үнийн индексийн сарын өөрчлөлт	хувь	-0.5 ↓3.0	0.2 ↑0.7	0.7 ↑0.5	0.8 ↑0.1	0.8 =0
Валютын зах зээлийн ханш, сарын эцэст	1US\$ =₮	1258.5 ↓8.3	1317.0 ↑4.6	1436 ↑9.0	1796 ↑25.1	1960 ↑9.1
Нийслэлийн төсвийн орлого	тэрбум төгрөг	63.8 ↑49.8	120.6 ↑89.0	202.9 ↑68.2	247.5 ↑21.9	261.0 ↑5.4
Нийслэлийн төсвийн зарлага	тэрбум төгрөг	28.7 ↑31.0	39.5 ↑37.6	130.7 ↑230.9	162.6 ↑24.4	224.3 ↑37.9

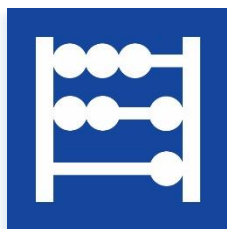
Тайлбар: өмнөх онтой харьцуулсан эерэг өөрчлөлтийн хувь - ↑, ↓; сөрөг өөрчлөлтийн хувь - ↑, ↓

Хүснэгт 2. Нийслэлийн эдийн засаг, нийгмийн үзүүлэлтүүд, дүүргээр

	Хэмжих Нэгж	2014 оны 4 сарын байдлаар					2015 оны 4 сарын байдлаар				
		Хотын дундаж	Хамгийн өндөр		Хамгийн бага		Хотын дундаж	Хамгийн өндөр		Хамгийн бага	
<b>Хүн амын нягтрал</b> /нэг кв км-т ногдох хүн/	Тоо	272	Баянгол	6843	Налайх	49	282	Баянгол	7158	Налайх	51
			Чингэлтэй	1761	Багануур	45		Чингэлтэй	1804	Багануур	46
			Сүхбаатар	645	Багахангай	27		Сүхбаатар	661	Багахангай	28
<b>Ажилгүйчүүд</b> хөдөлмөрийн насны 10 000 хүнд ногдох	0\000**	143	Налайх	494	Сонгинохайрхан	120	159	Налайх	501	Баянгол	154
			Багахангай	396	Баянзүрх	116		Багахангай	377	Баянзүрх	113
			Багануур	179	Баянгол	110		Багануур	255	Сонгинохайрхан	98
<b>Нялхсын нас баралт</b> /амьд төрсөн 1000 хүүхдэд/	0\00*	16	Багахангай	95	Хан-Уул	13	15	Сонгинохайрхан	14	Хан-Уул	10
			Налайх	20	Баянгол	11		Баянзүрх	14	Баянгол	6
			Багануур	18	Сүхбаатар	9		Сүхбаатар	14	Багахангай	-
10 000 хүн тутмаас <b>халдварт өвчнөөр өвчлөгсөд</b>	0\000	46	Налайх	64	Сонгинохайрхан	29	56	Налайх	95	Хан-Уул	41
			Багануур	47	Баянгол	28		Багануур	92	Баянгол	35
			Чингэлтэй	46	Багахангай	11		Баянзүрх	55	Багахангай	23
<b>Төсвийн орлого, зарлагын харьцаа</b> зарлага=100	мян.төг	152	Сүхбаатар	152	Багануур	98	116	Сүхбаатар	141	Багануур	84
			Чингэлтэй	142	Налайх	80		Чингэлтэй	128	Налайх	78
			Баянзүрх	127	Багахангай	43		Хан-Уул	124	Багахангай	49
18-аас дээш насны 10 000 хүнд ногдох <b>Гэмт хэрэг</b>	тоо	65	Сүхбаатар	94	Сонгинохайрхан	54	75	Сүхбаатар	125	Багануур	52
			Чингэлтэй	75	Багануур	45		Баянзүрх	81	Хан-Уул	50
			Баянзүрх	65	Багахангай	24		Чингэлтэй	79	Багахангай	27

Тайлбар: \* - промилль

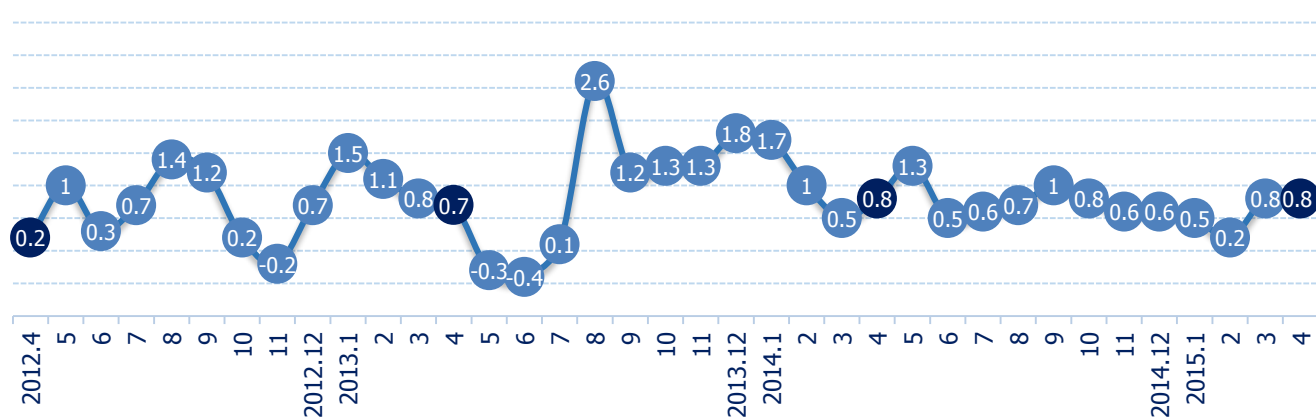
\*\* - продицимилль



## ХЭРЭГЛЭЭНИЙ ҮНЭ

2015 оны 4-р сарын хэрэглээний үнийн индекс 2014 оны мөн үетэй харьцуулахад 8.8 хувь, 2014 оны жилийн эцэстэй харьцуулахад 2.4 хувь, өмнөх 3-р сартай харьцуулахад 0.8 хувиар тус тус өссөн байна.

Зураг 1. Хэрэглээний үнийн индекс, 2012-2015 он



Хэрэглээний үнийн индекс 2015 оны 4-р сард өмнөх оны эцэстэй харьцуулахад 2.4 хувиар өсөхөд хүнсний бараа, ундаа, усны бүлгийн үнэ 7.4 хувь, согтууруулах ундаа, тамхины бүлгийн үнэ 0.3 хувь, хувцас, бөс бараа, гутал 0.9 хувь, гэр ахуйн бараа, тавилга 2.4 хувь, эм тариа, эмнэлгийн үйлчилгээ 0.9 хувь, тээврийн үйлчилгээ 1.7 хувь, холбооны хэрэгсэл, шуудангийн үйлчилгээ 0.1 хувь, амралт, чөлөөт цаг, соёлын бараа, үйлчилгээ 1.1 хувь, зочид буудал, нийтийн хоол, дотуур байрны үйлчилгээ 1.7 хувь, бусад бараа, үйлчилгээний бүлгийн үнэ 1.4 хувиар тус тус өссөн нь нөлөөлжээ.

Хүснэгт 3. Хэрэглээний үнийн индекс, барааны бүлгээр

Бараа, үйлчилгээний бүлгийн нэр	<u>2015-04</u> 2014-04	<u>2015-04</u> 2014-12	<u>2015-04</u> 2015-03
Ерөнхий индекс	108.8	102.4	100.8
Хүнсний бараа, ундаа, ус	105.1	107.4	102.9
Согтууруулах ундаа, тамхи	106.7	100.3	100.2
Хувцас, бөс бараа, гутал	108.1	100.9	100.3
Орон сууц, ус, цахилгаан, түлш	118.7	97.2	98.5
Гэр ахуйн тавилга, гэр ахуйн бараа	109.4	102.4	101.4
Эм тариа, эмнэлгийн үйлчилгээ	112.1	100.9	100.9
Тээвэр	106.9	101.7	100.0
Холбооны хэрэгсэл, шуудангийн үйлчилгээ	100.9	100.1	100.2
Амралт, чөлөөт цаг, соёлын бараа, үйлчилгээ	111.3	101.1	100.8
Боловсролын үйлчилгээ	117.7	100.0	100.0
Зочид буудал, нийтийн хоол, дотуур байр	104.7	101.7	100.0
Бусад бараа, үйлчилгээ	105.3	101.4	100.1

“Нийслэлийн эдийн засаг, нийгмийн байдал” статистикийн 2015 оны 4-р сарын танилцуулга

Хүснэгт 4. Улаанбаатар хотын хэрэглээний үнийн сарын индекст нөлөөлсөн бараа, үйлчилгээний үнийн өөрчлөлт

Бараа, үйлчилгээний бүлэг	Үнийн өөрчлөлт %	Дэд бүлэг, зарим барааны үнийн өөрчлөлт
Хүнсний бараа, ундаа, ус	2.9	Энэ бүлгийн өсөлтөд талх, гурил, будаа 0.1 хувь, мах, махан бүтээгдэхүүн 7.6 хувь, загас, далайн бүтээгдэхүүн 1.9 хувь, төрөл бүрийн өөх, тос 0.2 хувь, жимс, жимсгэнэ 0.1 хувь, төмс, хүнсний ногоо 0.9 хувь, рашаан ус, ундаа, жимсний болон ногооны шүүс 0.3 хувиар тус тус өссөн нь нөлөөлсөн байна.
Согтууруулах ундаа, тамхи	0.2	Согтууруулах ундаа, тамхины бүлгийн өсөлтөд архи, спирт 0.6 хувиар өссөн нь нөлөөлөв.
Хувцас, бөс бараа, гутал	0.3	Энэ бүлгийн өсөлтөд хөвөн, бөс бараа 1.9 хувь, бүх төрлийн хувцас 0.3 хувь, жижиг эдлэл хэрэгсэл 0.6 хувь, хувцас засвар, цэвэрлэгээ, түрээс 1.0 хувиар өссөн нь нөлөөлжээ.
Орон сууц, ус, цахилгаан, түлш	-1.5	Энэ бүлгийн бууралтад хатуу түлш 4.8 хувиар буурсан нь нөлөөлөв.
Гэр ахуйн тавилга, гэр ахуйн бараа	1.4	Энэ бүлгийн өсөлтөд хивс болон шалны бусад дэвсгэр 0.4 хувь, гэр ахуйн бараа 5.0 хувиар өссөн нь нөлөөлсөн байна.
Эм тариа, эмнэлгийн үйлчилгээ	0.9	Эм тариа, эмнэлгийн үйлчилгээний өсөлтөд шүдний эмнэлгийн үйлчилгээ 3.9 хувиар, эмнэлгийн туслах үйлчилгээ 3.6 хувиар өссөн нь нөлөөлөв.
Холбооны хэрэгсэл, шуудангийн үйлчилгээ	0.2	Энэ бүлгийн өсөлт нь телефон, факсын хэрэгсэл 12.9 хувиар өссөнөөс шалтгаалжээ.
Амралт, чөлөөт цаг, соёлын бараа, үйлчилгээ	0.8	Энэ бүлгийн өсөлт нь ном 2.6 хувиар, бичгийн болон зургийн хэрэгсэл 1.6 хувиар тус тус өссөнтэй холбоотой байна.
Бусад бараа, үйлчилгээ	0.1	Бусад бараа, үйлчилгээний өсөлтөд гоо сайхны хэрэгцээнд зориулсан бусад эд зүйлс 0.1 хувиар нэмэгдсэн нь нөлөөлжээ.

2015 оны 4-р сард үнийн ажиглалт хийхэд хэрэглээний сагсанд сонгогдсон 329 нэрийн бараа, үйлчилгээний 18.2 хувийнх нь үнэ өсч, 2.4 хувийнх нь үнэ буурч, 79.4 хувийн бараа үйлчилгээний үнэ тогтвортой байлаа.

Зураг 2. Нэг кг будааны дундаж үнэ, 2010-2015 оны 4-р сард, төгрөг



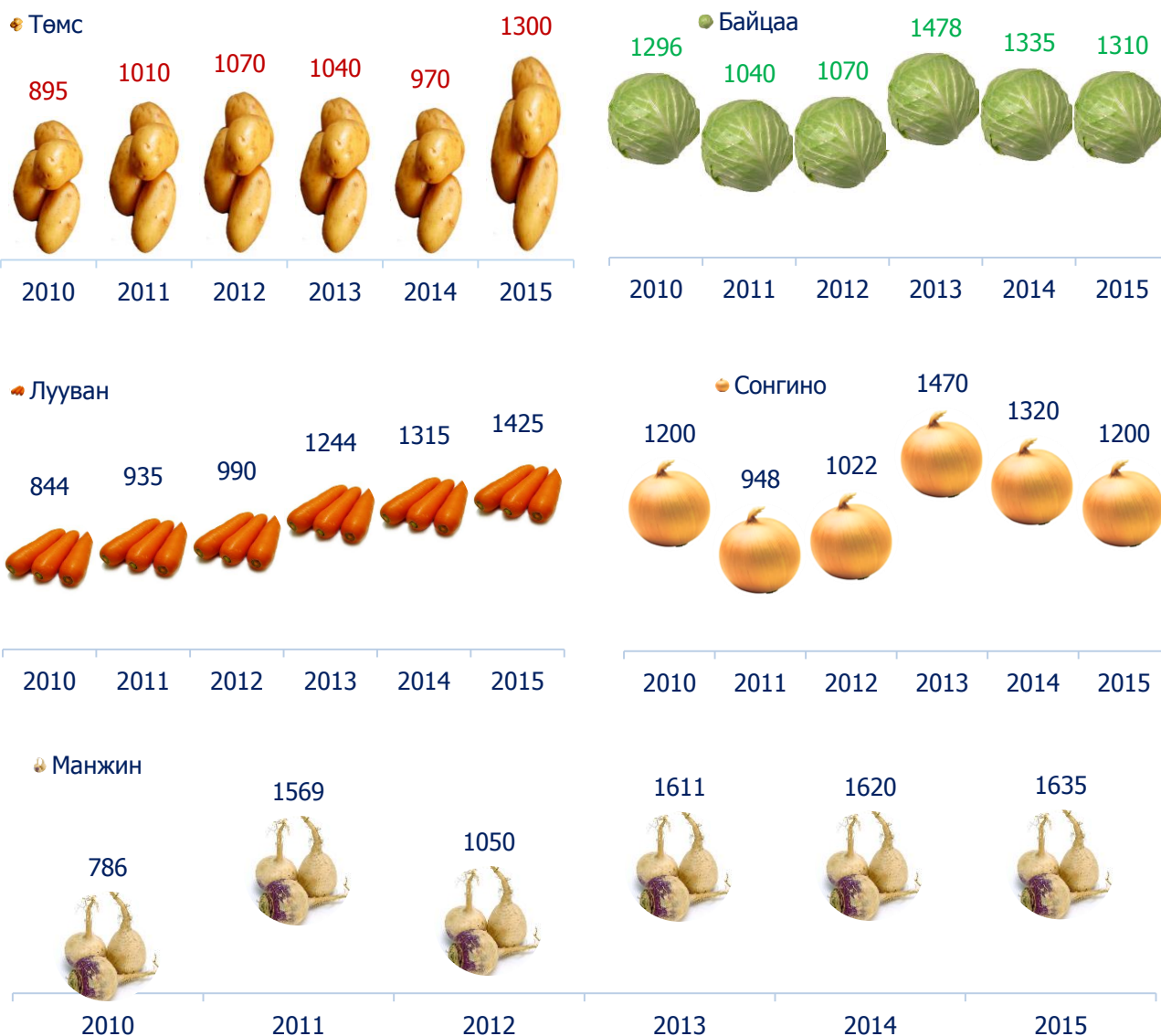
“Нийслэлийн эдийн засаг, нийгмийн байдал” статистикийн 2015 оны 4-р сарын танилцуулга

Зураг 3. Нэг кг дээд гурилын дундаж үнэ, 2010-2015 оны 4-р сард, төгрөг



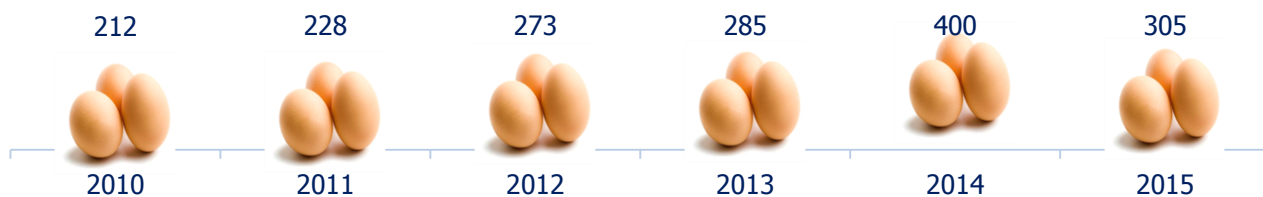
2015 оны 4-р сард хүнсний зах, дэлгүүрт жижиглэн худалдаалах махны үнэ өмнөх сартай харьцуулахад хонины ястай мах 10.8 хувиар, үхрийн ястай мах 3.5 хувиар өсчээ. Сүү, сүүн бүтээгдэхүүний үнэ бүлгийн дүнгээр өмнөх сараас 3.0 хувиар буурч, харин хүнсний ногооны үнэ бүлгийн дүнгээр 0.9 хувиар өссөн байна.

Зураг 4. Нэг кг хүнсний ногооны дундаж үнэ, 2010-2015 оны 4-р сард



“Нийслэлийн эдийн засаг, нийгмийн байдал” статистикийн 2015 оны 4-р сарын танилцуулга

Зураг 5. Нэг ширхэг өндөгний дундаж үнэ, 2010-2015 оны 4-р сард



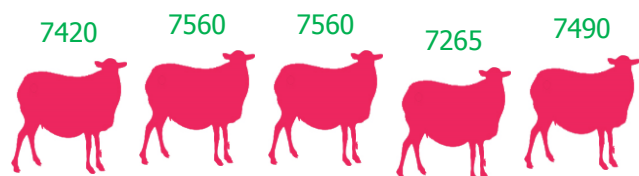
Багануур, Эмээлт захын дундаж үнээр нас гүйцсэн адуу 820.0 мянган төгрөг, үхэр 1.1 сая төгрөг, эр хонь 225.0 мянган төгрөг, эм хонь 175.0 мянган төгрөг, ямаа 65.0-135.0 мянган төгрөгийн ханштай байв.

2015 оны 4-р сарын 29-ний өдрийн үнийн ажиглалтаар “Хүчит шонхор” зах дээр нэг кг тэмээний мах 6200 төгрөг, “Далай ээж” зах дээр гахайн мах 8000 төгрөг, тахианы мах 5500 төгрөгийн ханштай байв.

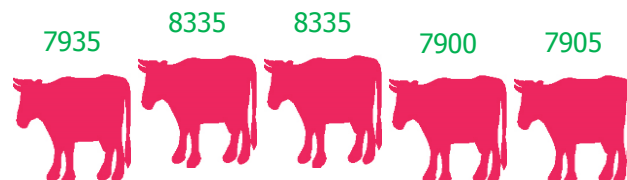
Хүснэгт 5. Нэг кг махны жижиглэн худалдах дундаж үнэ, 2013-2015 оны сараар, төгрөгөөр

Үхрийн мах												
	I	II	III	IV	V	VI	VII	VIII	IX	X	XI	XII
2013 он	7335	8025	7895	8330	8380	8275	8225	7710	7825	7245	7115	7280
2014 он	7980	7775	8425	8370	8685	8730	7955	7590	7635	7550	7495	7465
2015 он	7415	7565	7810	8080								
Хонины мах												
	I	II	III	IV	V	VI	VII	VIII	IX	X	XI	XII
2013 он	6480	7095	7060	7420	7490	7470	7415	6710	6540	6215	6085	6245
2014 он	6855	6675	7040	7630	7800	7685	7030	6585	6395	5965	5835	5940
2015 он	5860	6140	6735	7460								

Зураг 6. Нэг кг хонины махны дундаж үнэ, 2015 оны 4-р сард



Зураг 7. Нэг кг үхрийн махны дундаж үнэ, 2015 оны 4-р сард



15.04.01 15.04.08 15.04.15 15.04.22 15.04.29 15.04.01 15.04.08 15.04.15 15.04.22 15.04.29

Улаанбаатар хотын түүхий эдийн захуудад ямааны цагаан ноолуур 49000 төгрөг, тэмээний шир 19000 төгрөг, адууны шир 37700 төгрөг, үхрийн шир 1.8-2.3 метр урттай бол 35000 төгрөг, 2.3 метрээс дээш урттай нь 58300 төгрөг, хонины нэхий 830 төгрөг, ямааны ноолууртай арьс 10000 төгрөгийн ханштай байлаа.

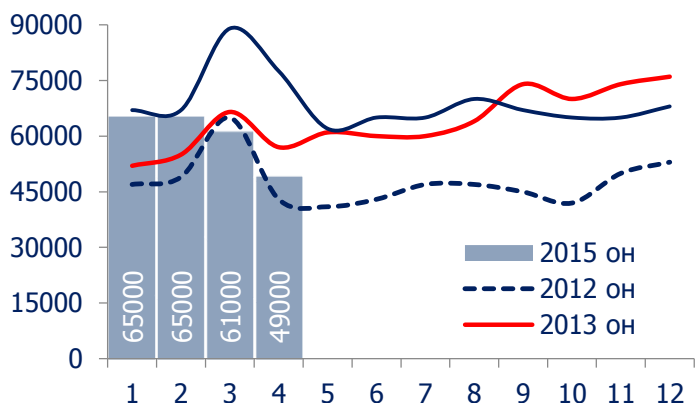


“Нийслэлийн эдийн засаг, нийгмийн байдал” статистикийн 2015 оны 4-р сарын танилцуулга

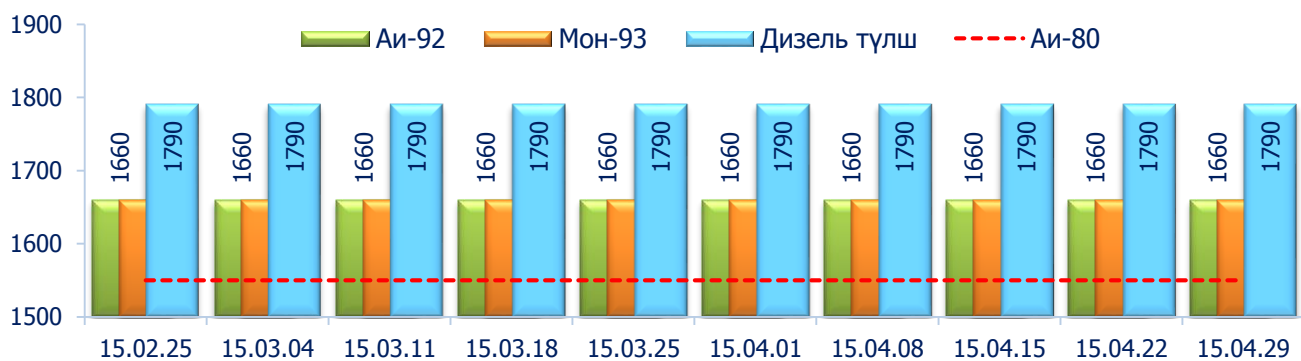
Хүснэгт 6. Арьс ширний дундаж үнэ, төгрөгөөр

	2014 он IV сар	2015 он	
		III сар	IV сар
Тэмээний шир	13000	21500	19000
Адууны шир	24000	39000	37700
Үхрийн шир	49000	56000	58300
Хонины арьс	5000	2850	830
Ямааны арьс /ноолууртай/	3000	17500	10000
Ямааны ноолуур	77500	61000	49000

Зураг 8. Ямааны ноолуурын дундаж үнэ, төгрөгөөр



Зураг 9. Шатахууны үнэ, 2015 оны 2, 3, 4-р сарын байдлаар



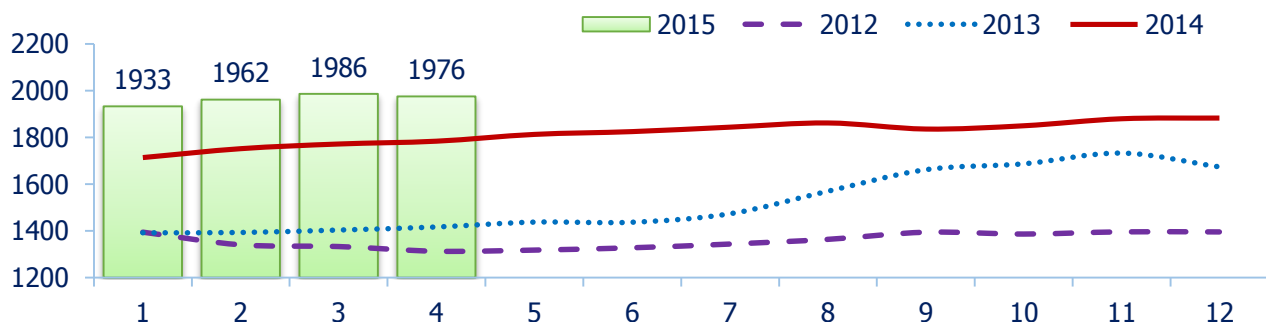
Хүснэгт 7. Түлшний үнэ, төгрөг  
2015.04.29

Байршил	Түлшний мод шуудай (6-7 кг)		Нүүрс (Налайх) (12-14 кг)
	Хар мод	Нарс мод	
Чингэлтэй	1100		2100
Сүхбаатар	1100		2200
Цайз зах	1000		2000
Хангай зах	1100	1000	2000
Дундаж үнэ	1075	1000	2075

Хүснэгт 8. Нэг литр шатахууны үнэ, төгрөг  
2015.04.29

ШТС	Аи 95	Аи 80	Аи 92	Мон 93	Дизель түлш	Газ
Жаст Ойл	1890	1550	1660		1790	
Петровис	1890	1550	1660	1660	1790	
Магнай трейд	1890	1550	1660		1790	
Сод монгол	1890		1660		1790	
Шунхлай		1550	1660		1790	
Юнигаз						1320
Дундаж үнэ	1890	1550	1660	1660	1790	1320

Зураг 10. Төгрөгийн ам.доллартай харьцах сарын дундаж ханш, 2012-2015 он



Мэдээлийн эх сурвалж: Монгол банкны статистикийн мэдээлэл





Хүснэгт 10. Хүнсний барааны дундаж үнийн зэрэгцүүлэлт, 2010-2015 оны 4-р сарын V долоо хоногоор

		ХЭМЖИХ НЭГЖ	2010.4	2011.4	2012.4	2013.4	2014.4	15.04.29	2015/2014	2015/2013	2015/2012	2015/2011	2015/2010
"Алтан тариа" гурил	дээд	кг	641	890	816	1002	1150	1185	103.0	118.3	145.2	133.1	184.9
	1-р зэрэг	кг	537	708	684	712	860	995	115.7	139.7	145.5	140.5	185.3
"Алтан тариа" савласан гурил	дээдийн дээд	кг	971	1034	1055	1600	1595	1600	100.3	100.0	151.7	154.7	164.8
	дээд	кг	697	948	886	1072	1165	1220	104.7	113.8	137.7	128.7	175.0
	1-р зэрэг	кг	593	768	732	789	870	1030	118.4	130.5	140.7	134.1	173.7
	2-р зэрэг	кг	502	602	586	558	625	845	135.2	151.4	144.2	140.4	168.3
"Алейка" дээд гурил		кг	642	948	847	1413	1295	1315	101.5	93.1	155.3	138.7	204.8
Сүү	Сүү ХК 1л	литр			1594	1702	2450	2115	86.3	124.3	132.7		
	Сүү ХК 0.5л	литр			703	778	1190	900	75.6	115.7	128.0		
	Задгай	литр	1300	1033	1233	1300	1500	1335	89.0	102.7	108.3	129.2	102.7
Тараг, Цөцгийтэй		литр			1535	1640	2150	2145	99.8	130.8	139.7		
Талх	Атар	ширхэг	629	651	667	825	835	1080	129.3	130.9	161.9	165.9	171.7
	Зууван чех	ширхэг			908	915	920	1225	133.2	133.9	134.9		
Будаа	цагаан	кг	1533	1675	1655	1650	2345	2365	100.9	143.3	142.9	141.2	154.3
	шар	кг	1046	1570	1589	1531	1560	1795	115.1	117.2	113.0	114.3	171.6
Цөцгийн тос, "Сүү" ХК		кг			2553	2125	2295	3005	130.9	141.4	117.7		
Ургамлын тос		1 литр			2744	2794	3110	3225	103.7	115.4	117.5		
Ногоон цай, Гүрж		кг			4040	3921	4545	5195	114.3	132.5	128.6		
Элсэн чихэр		кг	1614	1669	1660	1661	1655	1750	105.7	105.4	105.4	104.9	108.4
Хонины мах	ястай*	кг				7380	7865	7490	95.2	101.5			
	цул	кг	4767	4086	7714	8000	8075	7840	97.1	98.0	101.6	191.9	164.5
Үхрийн мах	ястай*	кг				8345	8610	7905	91.8	94.7			
	цул*	кг				9965	10670	10320	96.7	103.6			
Адууны мах, ястай*		кг				6410	6795	5840	85.9	91.1			
Ямааны мах, ястай*		кг				6135	5780	6150	106.4	100.2			
Төмс, монгол		кг	895	1010	1070	1040	970	1300	134.0	125.0	121.5	128.7	145.3
Лууван, монгол		кг	844	935	990	1244	1315	1425	108.4	114.5	143.9	152.4	168.8
Байцаа, монгол		кг	1296	1040	1070	1478	1335	1310	98.1	88.6	122.4	126.0	101.1
Манжин, монгол		кг	786	1569	1050	1611	1620	1635	100.9	101.5	155.7	104.2	208.0
Сонгино, хятад бөөрөнхий		кг	1200	948	1022	1470	1320	1200	90.9	81.6	117.4	126.6	100.0
Алим, фүжи		кг			3570	3749	3745	4245	113.4	113.2	118.9		
Өндөг, ОХУ		ширхэг	212	228	273	285	400	305	76.3	107.0	111.7	133.8	143.9

Хүснэгт 11. Хүнсний барааны үнийн зэрэгцүүлэлт, 2015 оны 4-р сарын 29-ний өдрийн байдлаар

		хэмжих нэгж	"Баянзүрх" зах	"Замбала" Супер-маркет	"Хүчит шонхор" зах	"Бөмбөгөр" ХТ	"Меркури" зах	"Барс" ХТ	"Таван эрдэнэ" зах	"Хархорин" зах	"Номин" Супер-маркет	"Макс" Супер-маркет	"Оргил" Супер-маркет	дундаж үнэ
"Алтан тариа" гурил	дээд	кг	1200	1164	1200	1100		1100	1300	1200	1149	1256		1185
	1-р зэрэг	кг	1000	1008	1000	900		900	1100	1000	994	1032		995
"Алтан тариа" савласан гурил	дээдийн дээд	кг	1500	1860	1600	1500	1800	1500	1600	1600	1519	1540		1600
	дээд	кг	1200	1250	1200	1100	1500	1100	1300	1200	1179	1250	1130	1220
	1-р зэрэг	кг	1000	1070	1000	900	1300	950	1100	950	1019	1050	970	1030
	2-р зэрэг	кг	850	970	800	800		750	850	800	869	910		845
"Алейка" дээд гурил		кг	1300	1365	1300	1200	1500	1200	1350	1400		1225	1290	1315
Сүү	Сүү ХК 1л	литр	2000	2400	2100	2000	2300	2050	2200	2100	2079	2050	1980	2115
	Сүү ХК 0.5л	литр	900	900	900	900	1000	850	1000	850	899	850	830	900
	Задгай	литр	1400			1400				1200				1335
Тараг, Цөцгийтэй		литр	2100	2100	2100	2100	2200	2100	2300	2200	2200	2100	2100	2145
Талх	Атар	ширхэг	1100	1200	1100	1000	1100	1100	1100	1050	1019	1100	1000	1080
	Зууван чех	ширхэг	1300	1260	1250	1150		1250	1300	1150			1150	1225
Будаа	цагаан	кг	2400		2200	2200		2200	2300	2200	2769	2640		2365
	шар	кг	1800		1800	1600		1700	1900	1800		1980		1795
Цөцгийн тос, "Сүү" ХК		кг	3000	3120	3000	2800	3500	2800	3000	3000		2950	2860	3005
Ургамлын тос		1 литр	3200		3000	3200	3300	3000	3500	3000	3149	3500	3400	3225
Ногоон цай, Гүрж		кг	5000		5000	4900		5000	5700	5100	5669			5195
Элсэн чихэр		кг	1600		1800	1500	1900	1500	1700	1800		2210		1750
Хонины мах	ястай*	кг	7500		7300	8500	9500	8000	9000	7300	8000	6500		7490
	цул	кг	7800		7800			8500		7800		7300		7840
Үхрийн мах	ястай*	кг	8000		7800	9000	9000	8500	9000	7500	9000	7400		7905
	цул*	кг	10000		10000	11000	12000	11000	10500	10000	11000	8600		10320
Адууны мах, ястай*		кг	5800		5800	6500				5800				5840
Ямааны мах, ястай*		кг	6300		6200	6500				6000				6150
Төмс, монгол		кг	1000	1490	1200	1300	1500	1200	1500	1000	1299	1300	1500	1300
Лууван, монгол		кг	1200	1500	1200	1500	1500	1500	1500	1200	1599	1500	1500	1425
Байцаа, монгол		кг	1000	1490	1200	1200	1500	1500	1500	1000	1299	1200	1500	1310
Манжин, монгол		кг	1500		1500	1500	2000	1500	2000	1500	1869	1350		1635
Сонгино, хятад бөөрөнхий		кг	1000	1400	1000	1000	1200	1000	1500	1000	1299	1300	1500	1200
Алим, фүжи		кг	3500	5990	3500	4500	3500	3500	4500	3500	4899	4800	4500	4245
Өндөг, ОХУ		ширхэг	300	360	300	280	350	250	300	280	340	300	300	305

Тайлбар: \* Махны дундаж үнийг хүнсний захуудын махны борлуулалтын хувийн жинд үндэслэн жигнэсэн дундаж аргаар тооцов.



### ДОТООД ХУДАЛДАА

Жилд дунджаар 50.0 сая төгрөгөөс дээш борлуулалтын орлоготой аж ахуйн нэгж байгууллага худалдааны салбарын 10.0 гаруй хувийг эзэлж байгаа хэдий ч салбарын нийт борлуулалтын орлогын 90.0 гаруй хувь нь эдгээр нэгжид ногдож байна.

Бөөний болон жижиглэн худалдааны салбарын нийт борлуулалт 2015 оны эхний улиралд 2237.2 тэрбум төгрөг байсан бол үүнээс 2073.3 тэрбум төгрөг буюу 92.7 хувийг нь нийслэл хот дангаараа эзэлж байна.

Улаанбаатар хотод 2015 оны эхний улирлын байдлаар 2073.3 тэрбум төгрөгийн борлуулалт хийсэн нь өмнөх оны мөн үеэс 17.5 хувиар буюу 308.7 тэрбум төгрөгөөр өссөн байна. Нийт борлуулалтын 1211.8 тэрбум төгрөг буюу 58.4 хувийг нь бөөний худалдаа, 861.5 тэрбум төгрөг буюу 41.6 хувийг жижиглэн худалдаа тус тус эзэлж байна.

Зураг 11. Дотоод худалдааны борлуулалт, 2013-2015 оны I улиралд, тэрбум төгрөг



Зураг 12. Бөөний болон жижиглэн худалдааны борлуулалт

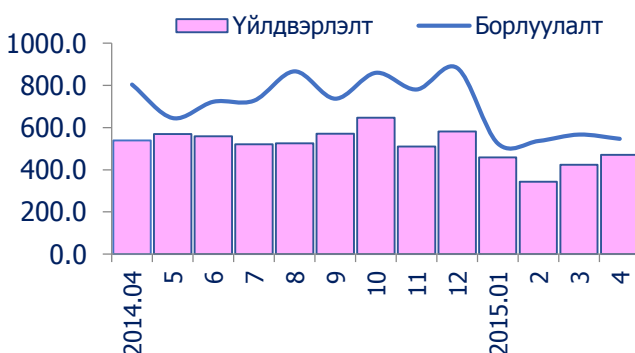


### АЖ ҮЙЛДВЭР

Нийслэлийн аж үйлдвэрийн газрууд 2015 оны эхний 4 сард 1697.0 тэрбум төгрөгийн бүтээгдэхүүн үйлдвэрлэж, 2173.1 тэрбум төгрөгийн борлуулалт хийсэн нь өмнөх оны мөн үетэй харьцуулахад үйлдвэрлэлт 0.6 хувиар буурч, борлуулалт 13.8 хувиар өссөн байна.

Аж үйлдвэрийн бүтээгдэхүүн үйлдвэрлэлийг өмнөх оны мөн үетэй харьцуулахад цахилгаан, дулааны эрчим хүч, усан хангамжийн үйлдвэрлэлт 18.3 хувиар, хүнсний бүтээгдэхүүн үйлдвэрлэлт 31.1 хувиар, боловсруулах үйлдвэрлэлт 8.8 хувиар тус тус өссөн байна.

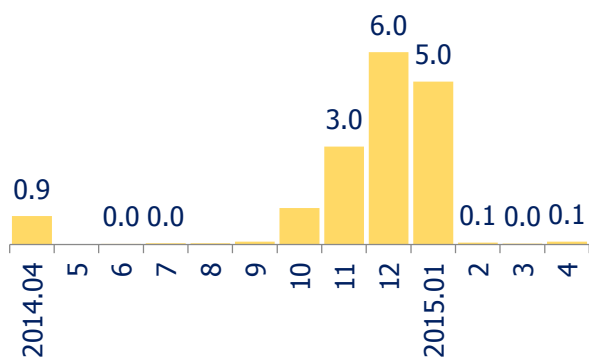
Зураг 13. АҮ-ийн 2014-2015 оны үйлдвэрлэлт, борлуулалт, тэрбум төгрөг



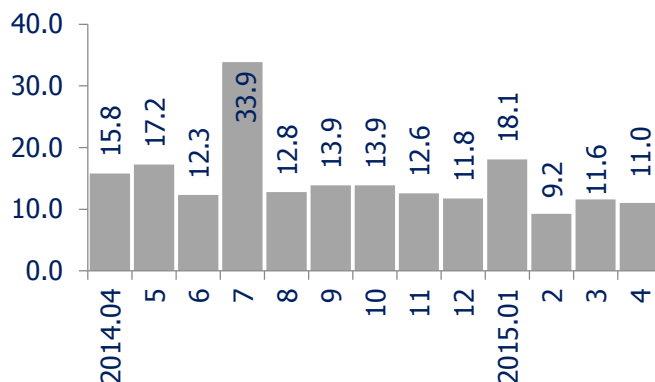
Нийслэлийн аж үйлдвэрийн салбар 2015 оны 4-р сард нийт 470.9 тэрбум төгрөгийн бүтээгдэхүүн үйлдвэрлэлт хийснээс уул уурхайн олборлох салбар 53.7 хувийг, цахилгаан дулааны эрчим хүч усан хангамжийн үйлдвэрлэлт 9.9 хувийг, боловсруулах үйлдвэрлэлт 36.4 хувийг тус тус эзэлж байна.

Боловсруулах аж үйлдвэрийн салбарын үйлдвэрлэлт өмнөх оны эхний 4 сарын үйлдвэрлэлтээс 8.8 хувиар өссөн байна. Энэ өсөлтөд хүнсний үйлдвэрлэлт, арьс шир боловсруулах ширэн эдлэл, гутал үйлдвэрлэлт, мод, модон эдлэлийн үйлдвэрлэлт, цаас, цаасан бүтээгдэхүүн үйлдвэрлэлт, резинен болон хуванцар бүтээгдэхүүн үйлдвэрлэлт, төмөрлөг бус эдлэлийн үйлдвэрлэлт, эмнэлгийн багаж хэрэгсэл, нарийн хэмжүүр, хараа зүйн хэрэгсэл, цаг үйлдвэрлэлт голлон нөлөө үзүүлсэн байна.

Зураг 14. Махны үйлдвэрлэлт, мян.тн



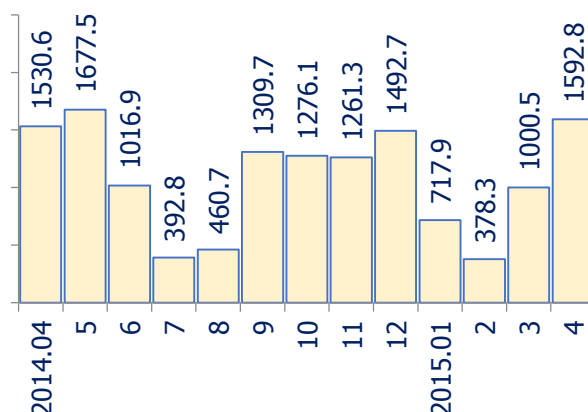
Зураг 15. Гурил үйлдвэрлэлт, мян.тн



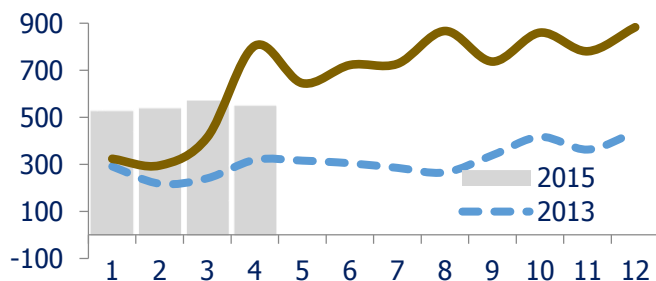
Зураг 16. Талх, архи дарсны үйлдвэрлэлт



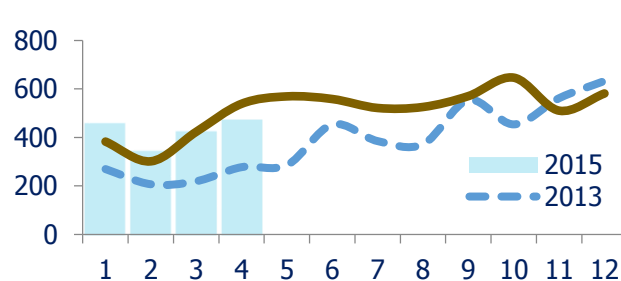
Зураг 17. Нүүрс олборлолт, мян.тн



Зураг 18. Борлуулалт, 2013-2015 он, тэрбум төгрөг



Зураг 19. Үйлдвэрлэлт, 2013-2015 он, тэрбум төгрөг



Аж үйлдвэрийн нийт борлуулалтын 714.5 тэрбум төгрөгийг дотоодод, 1458.6 тэрбум төгрөгийг гадаадад борлуулсан байна.

2015 оны эхний 4 сард нийт борлуулсан бүтээгдэхүүний 67.1 хувийг экспортоор гаргасан байна. Нийт экспортын 2.4 хувийг нүүрс олборлолт, 16.6 хувийг газрын тос, шатдаг хий олборлолт, 76.8 хувийг төмрийн хүдэр олборлолт, 0.8 хувийг бусад ашигт малтмал олборлолт, 1.5 хувийг нэхмэлийн үйлдвэрлэлт, 0.3 хувийг арьс шир боловсруулах үйлдвэрлэлт, 0.1 хувийг хүнсний үйлдвэрлэлт, 1.5 хувийг бусад үйлдвэрлэлт тус тус эзэлж байна.

“Нийслэлийн эдийн засаг, нийгмийн байдал” статистикийн 2015 оны 4-р сарын танилцуулга

Хүснэгт 12. Аж үйлдвэрийн нийт бүтээгдэхүүний үйлдвэрлэлт, салбараар, өссөн дүнгээр /оны үнээр, сая төгрөг/

Салбар	Нийт бүтээгдэхүүн		
	2014 он IV сар	2015 он IV сар	$\frac{2015}{2014}$ %
Уул уурхай олборлох үйлдвэр	1049823.9	962617.1	91.7
Нүүрс олборлолт	95471.4	92951.3	97.4
Газрын тос, шатдаг хий олборлолт	373288.9	242939.2	65.1
Төмрийн хүдэр олборлолт	567340.1	612993.0	108.0
Бусад ашигт малтмал олборлолт	13723.5	13733.6	100.1
Боловсруулах үйлдвэр	457811.9	497892.2	108.8
Хүнсний бүтээгдэхүүн үйлдвэрлэл	200054.5	262292.8	131.1
Мах, загас, ногоо, тос боловсруулалт	25158.3	38112.3	151.5
Сүү, сүүн бүтээгдэхүүн үйлдвэрлэл	17397.6	17437.7	100.2
Үр тарианы гурил, малын тэжээл	32058.3	43936.5	137.1
Хүнсний бусад бүтээгдэхүүн	24717.5	30999.7	125.4
Ундаа үйлдвэрлэл	100722.8	131806.6	130.9
Тамхи үйлдвэрлэл	21598.7	9081.5	42.0
Нэхмэлийн үйлдвэрлэлт	73879.1	63448.9	85.9
Хувцас үйлдвэрлэл, үслэг арьс боловсруулалт	3163.8	3104.0	98.1
Арьс шир боловсруулах үйлдвэр	4641.2	6277.9	135.3
Мод модон эдлэл үйлдвэрлэл	944.2	1048.2	111.0
Цаас, цаасан бүтээгдэхүүн үйлдвэрлэл	1411.2	2504.8	177.5
Хэвлэл болон дуу бичлэгийн үйл ажиллагаа	7236.4	7612.3	105.2
Химийн бүтээгдэхүүн үйлдвэрлэл	15046.9	15028.5	99.9
Резинэн болон хуванцар бүтээгдэхүүн	6878.1	9156.4	133.1
Төмөрлөг бус эдлэлийн үйлдвэрлэл	12368.1	8521.6	68.9
Цахилгаан машин, хэрэгсэл үйлдвэрлэл	0.0	0.0	
Эмнэлгийн багаж хэрэгсэл үйлдвэрлэл	42.7	259.4	6.1*
Тээврийн бусад хэрэгсэл үйлдвэрлэл	817.3	734.8	89.9
Мебель тавилга үйлдвэрлэл, бусад үйлдвэрлэл	109729.7	108821.1	99.2
Цахилгаан, дулаан, усан хангамж	199832.0	236491.1	118.3
Цахилгаан, дулаан уур үйлдвэрлэлт	190582.0	221688.4	116.3
Ус ариутгал, усан хангамж	9250.0	14802.7	160.0
ДҮН	1707467.8	1697000.4	99.4

\*дахин

“Нийслэлийн эдийн засаг, нийгмийн байдал” статистикийн 2015 оны 4-р сарын танилцуулга

Хүснэгт 13. Аж үйлдвэрийн нийт бүтээгдэхүүний борлуулалт, салбараар, өссөн дүнгээр /оны үнээр, сая төгрөг/

Салбар	Аж үйлдвэрийн борлуулалт			
	2014 он IV сар	2015 он IV сар	$\frac{2015}{2014}$ %	Үүнээс: экспорт, %
Уул уурхай олборлох үйлдвэр	1091931.4	1521380.2	139.3	92.6
Нүүрс олборлолт	71956.5	70711.0	98.3	50.8
Газрын тос, шатдаг хий олборлолт	365424.8	241618.9	66.1	100.0
Төмрийн хүдэр олборлолт	644560.4	1197527.1	185.8	93.5
Бусад ашигт малтмал олборлолт	9989.7	11523.2	115.4	98.3
Боловсруулах үйлдвэр	617044.8	415189.7	67.3	12.0
Хүнсний бүтээгдэхүүн үйлдвэрлэл	253321.4	271260.8	107.1	0.4
Мах, загас, ногоо, тос боловсруулалт	26354.2	37871.6	143.7	2.1
Сүү, сүүн бүтээгдэхүүн үйлдвэрлэл	17787.7	17528.0	98.5	
Үр тарианы гурил, малын тэжээл	37415.5	47115.8	125.9	0.1
Хүнсний бусад бүтээгдэхүүн	25799.3	30428.7	117.9	
Ундаа үйлдвэрлэл	145964.7	138316.7	94.8	0.2
Тамхи үйлдвэрлэл	25400.0	22952.0	90.4	
Нэхмэлийн үйлдвэрлэлт	72428.5	39629.4	54.7	55.4
Хувцас үйлдвэрлэл, үслэг арьс боловсруулалт	2615.2	2088.6	79.9	
Арьс шир боловсруулах үйлдвэр	4674.8	6326.4	135.3	79.8
Мод модон эдлэл үйлдвэрлэл	970.5	1101.6	113.5	
Цаас, цаасан бүтээгдэхүүн үйлдвэрлэл	1524.0	2495.4	163.7	
Хэвлэл болон дуу бичлэгийн үйл ажиллагаа	7524.6	7879.8	104.7	
Химийн бүтээгдэхүүн үйлдвэрлэл	15628.8	13160.5	84.2	
Резинэн болон хуванцар бүтээгдэхүүн	5233.0	9947.2	190.1	
Төмөрлөг бус эдлэлийн үйлдвэрлэл	11807.1	10645.9	90.2	
Цахилгаан машин, хэрэгсэл үйлдвэрлэл	0.0	0.0		
Эмнэлгийн багаж хэрэгсэл үйлдвэрлэл	42.7	259.4	6.1*	
Тээврийн бусад хэрэгсэл үйлдвэрлэл	784.7	696.8	88.8	
Мебель тавилга үйлдвэрлэл, бусад үйлдвэрлэл	215089.5	26745.9	12.4	81.8
Цахилгаан, дулаан, усан хангамж	199832.0	236491.1	118.3	
Цахилгаан, дулаан уур үйлдвэрлэлт	190582.0	221688.4	116.3	
Ус ариутгал, усан хангамж	9250.0	14802.7	160.0	
ДҮН	1908808.2	2173061.0	113.8	67.1

\* дахин



“Нийслэлийн эдийн засаг, нийгмийн байдал” статистикийн 2015 оны 4-р сарын танилцуулга



## МАЛ АЖ АХУЙ

Нийслэл хотын нутаг дэвсгэрт 2015 оны эхний 4 сард хээлтэгч нийт малын 57.2 хувь буюу 103178 хээлтэгч төллөжээ. Нийт 103236 төл гарсны 997 төл хорогдож, 102239 төл бойжиж байна. Төл бойжилт 99.0 хувьтай байгаа нь өмнөх оны мөн үеэс 0.1 пунктээр өссөн байна.

Мал төллөлтийн мэдээг өмнөх оны мөн үетэй харьцуулахад төллөсөн хээлтэгч 157 толгой буюу 0.2 хувиар, бойжсон төл 288 толгой буюу 0.3 хувиар тус тус өсч, төлийн хорогдол 144 толгой буюу 12.6 хувиар буурав.

Хүснэгт 14. Төл бойжилт, толгой, 2015 оны эхний 4 сард

Дүүрэг	Төллөсөн хээлтэгч	Гарсан төл	Хорогдсон төл	Бойжсон төл	Төл бойжилт
Багануур	41862	41895	508	41387	98.8
Багахангай	2882	2901	-	2901	100.0
Баянзүрх	14653	14653	279	14374	98.1
Налайх	17074	17074	92	16982	99.5
Сонгинохайрхан	21150	21150	78	21072	99.6
Сүхбаатар	602	603	4	599	99.3
Хан-Уул	4297	4302	36	4266	99.2
Чингэлтэй	658	658	-	658	100.0
ДҮН	103178	103236	997	102239	99.0

Бойжуулсан нийт төлийн 0.02 хувийг ботго, 3.3 хувийг унага, 15.1 хувийг тугал, 44.0 хувийг хурга, 37.6 хувийг ишиг эзэлж байна.

Хүснэгт 15. Төл бойжилт, төрлөөр, оны эхний 4 сард

Дүүрэг	2012 он	2013 он	2014 он	2015 он	ҮҮНЭЭС :				
					ботго	унага	тугал	хурга	ишиг
Гарсан төл	84813	88961	103092	103236	25	3404	15616	45337	38854
Бойжсон төл	83684	87669	101951	102239	25	3372	15490	44950	38402
Хорогдсон төл	1129	1292	1141	997	-	32	126	387	452
Бойжилтын хувь	98.7	98.6	98.9	99.0	100	99.1	99.2	99.1	98.8

2015 оны эхний 4 сард 667 толгой том мал зүй бусаар хорогдож, өмнөх оны мөн үеэс 20.7 хувиар буурчээ. Хорогдсон нийт малын 7.7 хувийг адуу, 18.4 хувийг үхэр, 37.2 хувийг хонь, 36.7 хувийг ямаа эзэлжээ. Том малын зүй бус хорогдлын 34.5 хувь буюу 230 толгой мал өвчнөөр, 32.8 хувь буюу 219 нь хээлтэгч малын хорогдол эзэлж байна.

“Нийслэлийн эдийн засаг, нийгмийн байдал” статистикийн 2015 оны 4-р сарын танилцуулга

Хүснэгт 16. Том малын зүй бус хорогдол, төрлөөр, оны эхний 4 сард

Дүүрэг	2013 он	2014 он	2015 он	үүнээс :			
				адуу	үхэр	хонь	ямаа
Хорогдсон том мал	1518	841	667	51	123	248	245
үүнээс : өвчтэй	392	250	230	17	37	96	80
Хорогдсон хээлтэгч	423	279	219	4	41	83	91

Хүснэгт 17. Том малын зүй бус хорогдол, дүүргээр, оны эхний 4 сард

Дүүрэг	2013 он	2014 он	2015 он	үүнээс :			
				адуу	үхэр	хонь	ямаа
Багануур	1043	432	325	42	39	141	103
Багахангай	29	30	10	-	1	3	6
Баянгол	-	-	6	-	6	-	-
Баянзүрх	87	137	86	5	25	26	30
Налайх	40	80	54	-	1	16	37
Сонгинохайрхан	158	69	79	-	27	27	25
Сүхбаатар	9	19	6	-	5	1	-
Хан-Уул	148	67	93	4	19	29	41
Чингэлтэй	4	7	8	-	-	5	3
ДҮН	1518	841	667	51	123	248	245



## ГАЗАР ТАРИАЛАН

2015 оны эхний 4 сард нийслэл хотын хэмжээнд 97.9 га талбайд төмс, 60.4 га талбайд хүнсний ногоо, 0.8 га талбайд тэжээлийн ургамал тариалжээ.

Тариалалтын мэдээгээр 10.2 га талбайд хүлэмжийн ногоо тарьсан бөгөөд 6.9 га талбайд өргөст хэмх, 3.3 га талбайд улаан лооль тариалав. Тариалсан нийт талбайн 40.7 хувь буюу 64.8 га нь усалгаатай талбай байна.

Зураг 20. Тариалсан талбай, га, эхний 4 сард



Хүснэгт 18. Тариалсан талбай, төрлөөр, га

Төрөл	Тариалсан талбай	Усалгаатай талбай	Хүлэмж
Төмс	97.9	32.4	-
Хүнсний ногоо	60.4	32.4	10.2
байцаа	12.1	6.1	-
лууван	8.6	1.6	-
шар манжин	11.3	5.3	-
улаан манжин	2.3	0.3	-
сонгино	1.4	0.4	-
сармис	0.7	0.7	-
өргөст хэмх	10	7	6.9
улаан лооль	6.7	3.7	3.3
тарвас	0.5	0.5	-
хулуу	1	1	-
чинжүү	0.2	0.2	-
бусад	5.6	5.6	-
Тэжээлийн ургамал	0.8	-	-



## НИЙСЛЭЛИЙН ТӨСӨВ

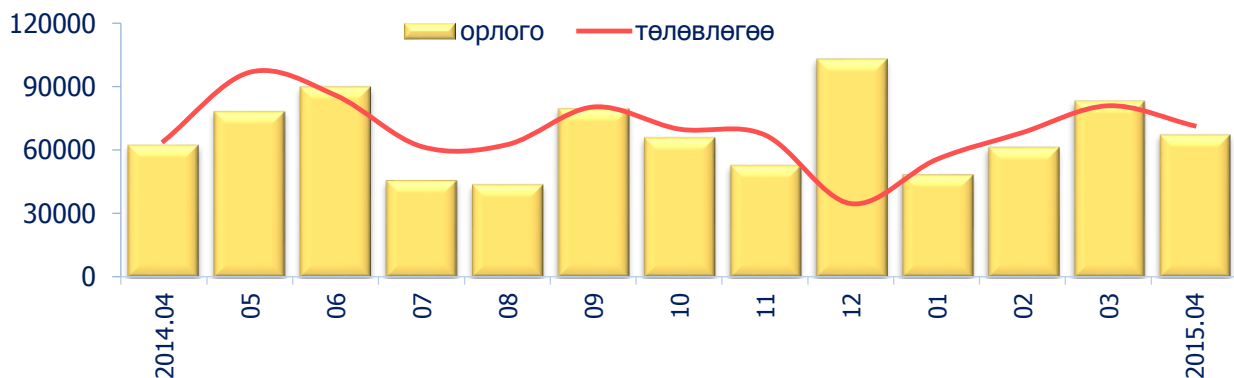
Нийслэлийн төсвийн орлого 2015 оны эхний 4 сард 261.0 тэрбум төгрөг болж, төлөвлөснөөс 15.0 тэрбум төгрөгөөр буюу 5.4 хувиар дутуу бүрдсэн байна. Төсвийн нийт орлогын 55.7 хувийг татварын орлого (орлогын албан татвар, хөрөнгийн албан татвар, бусад татвар, төлбөр, хураамж), 44.3 хувийг татварын бус орлого (нийтлэг

татварын бус орлого, хөрөнгийн орлого, улсын төсөв болон орон нутгийн төсөв хоорондын шилжүүлэг) эзэлж байна.

Татварын орлого 145.5 тэрбум төгрөг болж, төлөвлөснөөс 9.4 тэрбум төгрөгөөр буюу 6.1 хувиар, татварын бус орлого 115.6 тэрбум төгрөг болж, төлөвлөснөөс 5.5 тэрбум төгрөгөөр буюу 4.6 хувиар тус тус дутуу бүрдсэн байна.

Орлогын албан татвар төлөвлөснөөс 4.8 тэрбум төгрөгөөр, бусад татвар, төлбөр, хураамж төлөвлөснөөс 7.0 тэрбум төгрөгөөр тус тус дутуу бүрдсэн бол хөрөнгийн албан татвар төлөвлөснөөс 2.4 тэрбум төгрөгөөр илүү бүрджээ.

Зураг 21. Төсвийн орлого, сая төгрөг



Хүснэгт 19. Нийслэлийн төсвийн орлого, дүүргээр, сая төгрөг

	Төсвийн орлого			Үүнээс:					
	Бүгд	ТБ %	Зөрүү	Татварын орлого			Татварын бус орлого		
				Бүгд	ТБ %	Зөрүү	Бүгд	ТБ %	Зөрүү
Багануур	3373.6	97.4	-91.8	174.9	857.0	154.6	3198.6	92.8	-246.4
Багахангай	629.5	62.6	-376.8	31.3	206.8	16.2	598.2	60.4	-392.9
Баянгол	20420.5	102.4	475.5	4913.3	123.3	927.1	15507.2	97.2	-451.6
Баянзүрх	25150.7	93.4	-1779.5	4445.1	79.3	-1157.7	20705.6	97.1	-621.8
Налайх	3916.7	101.3	48.8	166.6	-	166.6	3750.1	97.0	-117.8
Сонгинохайрхан	20728.5	97.2	-600.6	2335.9	182.2	1053.6	18392.7	91.7	-1654.2
Сүхбаатар	22174.2	94.7	-1238.1	8580.5	118.4	1334.8	13593.7	84.1	-2572.9
Хан-Уул	16494.9	97.5	-420.6	5939.7	97.4	-159.8	10555.1	97.6	-260.8
Чингэлтэй	19292.8	110.5	1826.4	8222.6	135.0	2132.3	11070.2	97.3	-305.9
Нийслэлийн шууд	128846.3	92.3	-12803.9	110647.0	88.9	-13864.5	18199.4	121.0	1060.6
<b>НИЙТ ДҮН</b>	<b>261027.7</b>	<b>94.6</b>	<b>-14960.6</b>	<b>145456.9</b>	<b>93.9</b>	<b>-9396.8</b>	<b>115570.8</b>	<b>95.4</b>	<b>-5563.7</b>

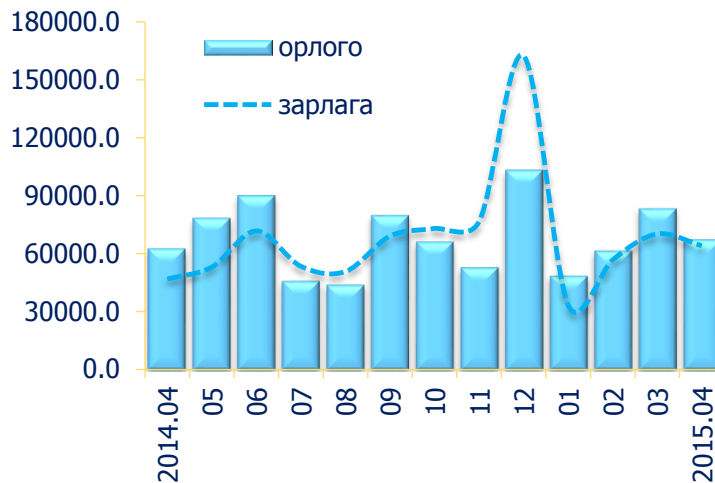
“Нийслэлийн эдийн засаг, нийгмийн байдал” статистикийн 2015 оны 4-р сарын танилцуулга

Хүснэгт 20. Нийслэлийн төсвийн орлого, 2015 оны эхний 4 сард, сая төгрөг

Үзүүлэлт	Төлөвлөсөн	Гүйцэтгэл	ТБ %	Зөрүү, сая.төг
<b>НИЙТ ОРЛОГО</b>	275988.2	261027.7	94.6	-14960.5
<b>1. Татварын орлого</b>	154853.7	145456.9	93.9	-9396.8
Орлогын албан татвар	106028.8	101220.8	95.5	-4808.0
Хувь хүний орлогын албан татвар	106028.8	101220.8	95.5	-4808.0
Цалин хөлс, түүнтэй адилтгах орлогын	101543.9	89730.1	88.4	-11813.8
Үйл ажиллагааны орлогын	5554.3	7939.7	142.9	2385.4
Хөрөнгө борлуулсны орлогын	2202.7	1715.3	77.9	-487.4
Хувь хүний орлогын албан татварын буцаан олголт	-10000.0	-9612.3	96.1	387.7
Шууд бус орлого	6211.8	10987.2	176.9	4775.4
Орлогыг тодорхойлох боломжгүй иргэний	516.1	460.8	89.3	-55.3
Хөрөнгийн албан татвар	14258.2	16681.9	117.0	2423.7
Үл хөдлөх хөрөнгийн албан татвар	9050.1	8010.0	88.5	-1040.1
Бууны албан татвар	16.2	17.3	106.8	1.1
Авто тээврийн ба өөрөө явагч хэрэгслийн	5191.9	8654.6	166.7	3462.7
Бусад татвар, төлбөр, хураамж	34566.7	27554.2	79.7	-7012.5
Улсын тэмдэгтийн хураамж	9987.2	8377.8	83.9	-1609.4
Газрын төлбөр	8400.0	14550.5	173.2	6150.5
Ашигт малтмалын нөөц ашигласны төлбөр	5.0	31.4	628.0	26.4
Хог хаягдлын үйлчилгээний хураамж	4260.2	3809.7	89.4	-450.5
Усны төлбөр	818.2	750.6	91.7	-67.6
Ойгоос хэрэглээний мод, түлээ ашигласны	8.5	8.4	98.8	-0.1
Дуудлага худалдаа	9500.0	0.0	0.0	-9500.0
Бусад татвар, хураамж	1587.6	25.8	1.6	-1561.8
<b>2. Татварын бус орлого</b>	121134.5	115570.8	95.4	-5563.7
Нийтлэг татварын бус орлого	16053.2	15845.7	98.7	-207.5
Хүүгийн орлого	1826.8	533.0	29.2	-1293.8
Төсөвт байгууллагын өөрийн орлого	2986.1	2388.2	80.0	-597.9
Торгуулийн орлого	7900.0	6511.9	82.4	-1388.1
Түрээсийн орлого	444.4	510.4	114.9	66.0
Бусад нэр заагдаагүй орлого	2895.9	5902.2	203.8	3006.3
Хөрөнгийн орлого	2446.8	76.9	3.1	-2369.9
Хандив тусламжийн орлого	2096.8	0.0	0.0	-2096.8
Өмч хувьчлалын орлого	350.0	76.9	22.0	-273.1
Улсын төсөв орон нутгийн төсөв хоорондын шилжүүлэг	102634.5	99648.2	97.1	-2986.3
Тусгай зориулалтын шилжүүлгийн орлого	95105.2	94553.5	99.4	-551.7
Тусгай зориулалтын шилжүүлэгээр санхүүждэг байгууллагуудын өөрийн орлого	2446.8	939.8	38.4	-1507.0
Орон нутгийн хөгжлийн нэгдсэн сангаас шилжүүлсэн орлого	5082.5	4154.9	81.7	-927.6

“Нийслэлийн эдийн засаг, нийгмийн байдал” статистикийн 2015 оны 4-р сарын танилцуулга

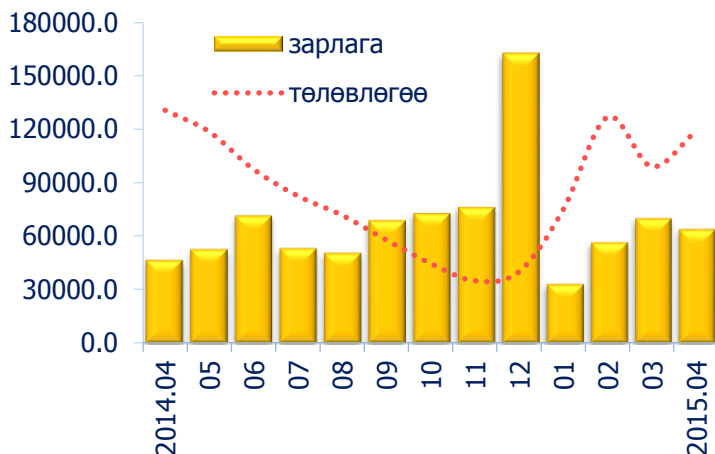
Зураг 22. Төсвийн орлого, зарлага, сая төгрөг



2015 оны эхний 4 сард орон нутгийн төсвөөс төсөвт байгууллагуудын төлөвлөсөн үйл ажиллагааны зардлын 53.4 хувийг буюу 224.3 тэрбум төгрөгийн зардлыг санхүүжүүлжээ.

Өөрөөр хэлбэл, төсөвт байгууллагууд үйл ажиллагааны нийт зардлын 46.6 хувийг буюу 195.5 тэрбум төгрөгийг төлөвлөсөн хугацаандаа зарцуулаагүй байна.

Зураг 23. Нийслэлийн төсвийн зарлага, сая төгрөг



Төсвийн нийт зарлагын 28.6 хувийг цалин хөлс, нэмэгдэл урамшуулал, 3.1 хувийг ажил олгогчоос нийгмийн даатгалд төлөх шимтгэл, 10.3 хувийг татаас болон урсгал шилжүүлэг, 12.5 хувийг нийгмийн халамжийн үйлчилгээ, 13.2 хувийг хөрөнгийн зардал, 32.3 хувийг бараа ажил үйлчилгээний бусад зардал тус тус эзэлж байна.

Хүснэгт 21. Нийслэлийн төсвийн зарлага, сая төгрөг

	Орлогын дүн	Зарлага				Орлого, зарлагын зөрүү
		Төлөвлөгөө	Гүйцэтгэл	хувь	зөрүү	
Багануур	3373.6	4638.8	4002.0	86.3	132.7	-628.4
Багахангай	629.5	1881.6	1281.3	68.1	-600.3	-651.8
Баянгол	20420.5	25029.5	17761.8	71.0	-7267.7	2658.7
Баянзүрх	25150.7	26297.5	22304.7	84.8	-3992.8	2846.0
Налайх	3916.7	5649.9	5045.6	89.3	-604.3	-1128.9
Сонгинохайрхан	20728.5	23913.6	20698.9	86.6	-3214.7	29.6
Сүхбаатар	22174.2	21188.2	15702.2	74.1	-5486.0	6472.0
Хан-Уул	16494.9	17455.0	13336.3	76.4	-4118.7	3158.6
Чингэлтэй	19292.8	19974.3	15076.3	75.5	-4898.0	4216.5
Нийслэлийн шууд	128846.3	273783.9	109055.3	39.8	-164728.6	19791.0
<b>НИЙТ ДҮН</b>	<b>261027.7</b>	<b>419812.3</b>	<b>224264.4</b>	<b>53.4</b>	<b>-195547.9</b>	<b>36763.3</b>

“Нийслэлийн эдийн засаг, нийгмийн байдал” статистикийн 2015 оны 4-р сарын танилцуулга

Нийслэлийн төсөв болон тусгай зориулалтын шилжүүлгийн төсвөөс санхүүждэг байгууллагууд сарын эхэнд 1369.5 сая төгрөгийн өглөгтэй байснаас тайлант хугацаанд шинээр 575.9 сая төгрөгийн өглөг үүсч, тухайн сард 623.5 сая төгрөгийн өглөгийг төлж барагдуулан, сарын эцэст 1321.9 сая төгрөгийн өглөгтэй үлдсэн байна.

Хүснэгт 22. Өглөгтэй дүүргүүд, сая төгрөг

	4-р сарын эхний үлдэгдэл	Шинээр үүссэн өглөг	Тухайн сард төлөгдсөн	4-р сарын эцсийн үлдэгдэл
Багануур	121.2	42.4	86.4	77.2
Багахангай	3.2	0.1	0.6	2.7
Баянгол	243.3	147.2	32.6	357.9
Баянзүрх	128.5	34.9	39.5	123.9
Налайх	321.0	73.7	201.8	192.9
Сонгинохайрхан	197.5	57.7	144.1	111.1
Сүхбаатар	81.7	87.6	29.5	139.8
Чингэлтэй	69.0	35.4	59.0	45.4
Хан-Уул	70.2	70.4	19.1	121.5
Нийслэлийн шууд	133.9	26.5	10.9	149.5
НИЙТ ДҮН	1369.5	575.9	623.5	1321.9

Төсөвт байгууллагууд сарын эхэнд 508.3 сая төгрөгийн авлагатай байснаас тайлант хугацаанд шинээр 19.8 сая төгрөгийн авлага үүсч, 10.6 сая төгрөгийн авлагыг барагдуулан сарын эцэст 517.5 сая төгрөгийн авлагатай үлджээ.

Хүснэгт 23. Авлагатай дүүргүүд, сая төгрөг

	4-р сарын эхний үлдэгдэл	Шинээр үүссэн авлага	Тухайн сард барагдуулсан	4-р сарын эцсийн үлдэгдэл
Багануур	11.1	0.0	7.5	3.6
Баянгол	36.7	6.5	0.6	42.6
Сүхбаатар	25.0	0.0	0.0	25.0
Чингэлтэй	4.8	0.0	2.5	2.3
Нийслэлийн шууд	430.7	13.3	0.0	444.0
НИЙТ ДҮН	508.3	19.8	10.6	517.5



## НИЙГМИЙН ДААТГАЛЫН ҮЙЛЧИЛГЭЭ

2015 оны эхний 4 сард нийслэлийн нийгмийн даатгалын салбарын үйлчилгээнд 21.8 мянган байгууллагын 465.2 мянган иргэн хамрагдаж нийгмийн даатгалын шимтгэл төлжээ.

Нийгмийн даатгалын шимтгэл төлөгч нийт иргэдийн 300.4 мянга буюу 64.6 хувь нь аж ахуйн нэгж байгууллагын, 90.9 мянга буюу 19.5 хувь нь төсөвт байгууллагын, 73.9 мянга буюу 15.9 хувь нь сайн дурын даатгуулагчид байна. Даатгуулагчийн тоо өмнөх оны мөн үеэс 4.1 хувиар буюу 18.1 мянган хүнээр нэмэгджээ.

Нийслэл, дүүргийн нийгмийн даатгалын байгууллагууд нийгмийн даатгалын шимтгэлийн орлогын төлөвлөгөөг 94.4 хувиар биелүүлж, нийгмийн даатгалын санд нийт 222.9 тэрбум төгрөг хуримтлуулсан байна.

Даатгалын санд хуримтлуулсан нийт шимтгэлийн орлогын 63.8 хувь нь тэтгэврийн даатгалын санд, 18.8 хувь нь эрүүл мэндийн даатгалын санд, 7.1 хувь нь тэтгэмжийн даатгалын санд, 8.6 хувь нь үйлдвэрлэлийн осол мэргэжлээс шалтгаалах өвчний (ҮОМШӨ) даатгалын санд, 1.7 хувь нь ажилгүйдлийн даатгалын санд тус тус төвлөрчээ.

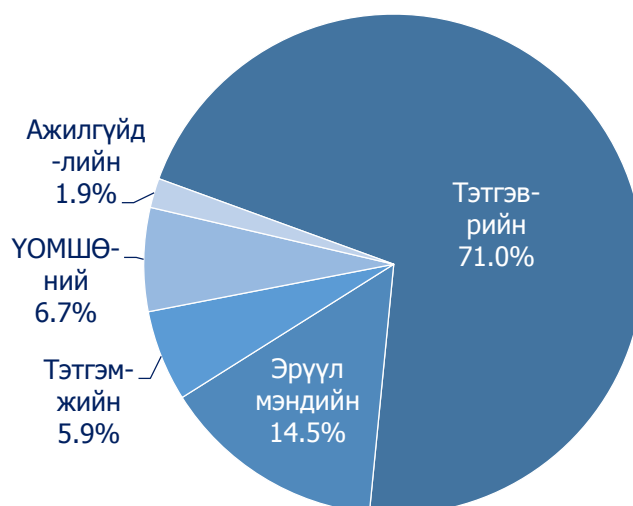
Нийслэлийн нийгмийн даатгалын сангаас энэ оны эхний 4 сард даатгуулагч, иргэдэд 278.8 тэрбум төгрөгийн тэтгэвэр, тэтгэмж, төлбөр, сургалтын болон эмчилгээний зардал, эмийн үнийн хөнгөлөлт олгожээ. Нийт зардлын 71.0 хувийг тэтгэврийн, 14.5 хувийг эрүүл мэндийн, 6.7 хувийг ҮОМШӨ-ний, 5.9 хувийг тэтгэмжийн, 1.9 хувийг ажилгүйдлийн даатгалын сангаас олгосон зардал эзэлж байна.

Тэтгэврийн даатгалын сангаас тэтгэвэр авагч иргэдийн тоо 4 дүгээр сард 139.9 мянга, олгосон тэтгэврийн хэмжээ өссөн дүнгээр 170.4 тэрбум төгрөгт хүрчээ. Олгосон нийт тэтгэврийн 74.2 хувийг өндөр насны, 10.3 хувийг хөгжлийн бэрхшээлтэй иргэдийн, 3.5 хувийг тэжээгчээ алдсаны, 12.0 хувийг цэргийн тэтгэвэрт зарцуулсан байна.

Зураг 24. Даатгалын сангийн орлого, сая төгрөг



Зураг 25. Даатгалын сангийн зарлага







## ХҮН АМЫН АЖИЛ ЭРХЛЭЛТ

Хөдөлмөрийн яамны захиргааны статистик мэдээгээр дүүргийн хөдөлмөрийн хэлтэст бүртгэлтэй, ажил идэвхтэй хайж байгаа ажилгүй иргэдийн тоо нийслэл хотод 2015 оны 4 дүгээр сарын эцэст 13676 болж, өмнөх оны мөн үеэс 15.1 хувь буюу 1790 хүнээр өсчээ. Нийт ажилгүйчүүдийн 7235 буюу 52.9 хувь нь эмэгтэйчүүд байна.

Зураг 26. Дүүргийн ажилгүйчүүд, УБ хотын дүнд эзлэх хувь



Насны бүлгээр авч үзвэл бүртгэлтэй нийт ажилгүйчүүдийн 19.4 хувь буюу 2659 нь 15-24 насны, 39.5 хувь буюу 5403 нь 25-34 насны, 22.0 хувь буюу 3006 нь 35-44 насны, 19.1 хувь буюу 2608 нь 45-аас дээш насны хүмүүс байна.

Бүртгэлтэй ажилгүйчүүдийн 17.1 хувь буюу 2334 нь Баянзүрх, 15.6 хувь буюу 2130 нь Баянгол, 14.6 хувь буюу 1995 нь Сүхбаатар, 14.3 хувь буюу 1963 нь Чингэлтэй, 13.6 хувь буюу 1857 нь Сонгинохайрхан, 12.8 хувь буюу 1752 нь Хан-Уул, 7.9 хувь буюу 1083 нь Налайх, 3.4 хувь буюу 471 нь Багануур, 0.7 хувь буюу 91 нь Багахангай дүүрэгт тус тус амьдарч байна.

2015 оны 4-р сард ажилгүй 3908 иргэн шинээр бүртгүүлж, ажилгүй байсан бүртгэлтэй 589 иргэн ажилд зуучлагдан орж, 3503 иргэн бүртгэлээс хасагджээ.

Хүснэгт 24. Бүртгэлтэй ажилгүйчүүд, боловсролын түвшнээр /5-р сарын 1-ний байдлаар/

	Ажилгүйчүүдийн тоо			Дүнд эзлэх хувь		
	2013 он	2014 он	2015 он	2013 он	2014 он	2015 он
Нийт ажилгүйчүүд	11755	11886	13676	100	100	100
Үүнээс: Дээд боловсролтой	4132	4798	5127	35.1	40.4	37.5
Тусгай дүнд боловсролтой	987	887	1025	8.4	7.4	7.5
Мэргэжлийн анхан шатны боловсролтой	755	697	748	6.4	5.9	5.4
Ерөнхий боловсролтой	5827	5448	6685	49.6	45.8	48.9
Мэргэжилгүй	54	56	91	0.5	0.5	0.7

2015 оны эхний 4 сард 14991 хүн ажилд орохоор дүүргийн хөдөлмөрийн хэлтэст шинээр бүртгүүлсэн нь өмнөх оны мөн үеэс 54.7 хувь буюу 5303 хүнээр өсчээ.

2015 оны эхний 4 сард 1995 хүн хөдөлмөрийн хэлтсээр зуучлуулан ажилд орсны 3.1 хувь нь төрийн болон орон нутгийн өмчит үйлдвэрийн газарт, 5.2 хувь нь төсөвт байгууллагад, 91.7 хувь нь компани, нөхөрлөл, хоршоо болон бусад газарт ажилд оржээ.



## ЭРҮҮЛ МЭНДИЙН ҮЙЛЧИЛГЭЭ

2015 оны эхний 4 сард 13460 хүүхэд мэндэлсэн нь өмнөх оны мөн үеэс 299 хүүхдээр олон байна.

Төрсөн нийт хүүхдийн 12.5 хувь буюу 1680 нь бусад аймгийн харьяат эхчүүдээс төрсөн байна.

Хүснэгт 25. Төрсөн хүүхэд, эх, хүүхдийн эндэгдэл, эхний 4 сард

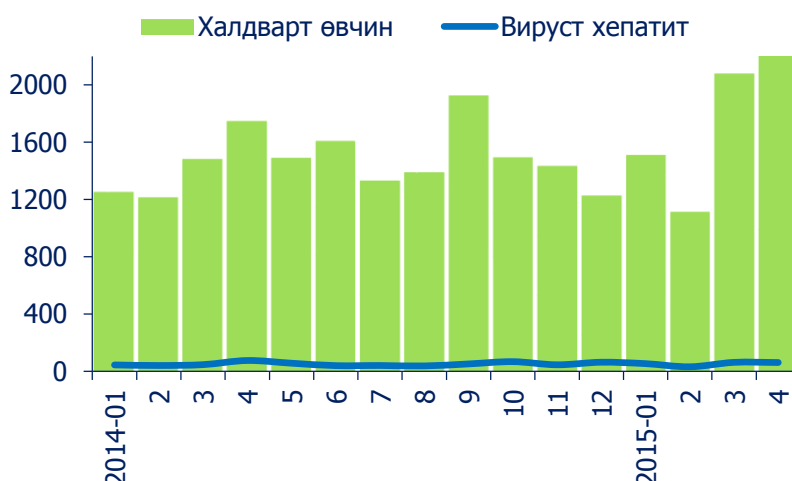
	2013 он	2014 он	2015 он	$\frac{2015}{2014}$ %
Амаржсан эхийн тоо	12881	13038	13344	102.3
Амьд төрсөн хүүхэд	12966	13161	13460	102.3
Эхийн эндэгдэл	9	6	3	50.0
Нэг хүртэл насандаа эндсэн хүүхэд	185	215	197	91.6
Амьд төрсөн 1000 хүүхэд тутмаас 1 хүртэл насанд эндсэн хүүхэд	14.27	16.34	14.64	89.6

Нялхсын эндэгдлийн 28.0 хувь буюу 38 нь Сонгинохайрхан, 21.3 хувь буюу 29 нь Баянзүрх, 13.2 хувь буюу 18 нь Сүхбаатар, 12.5 хувь буюу 17 нь Чингэлтэй, 11.0 хувь буюу 15 нь Хан-Уул, 9.6 хувь буюу 13 нь Баянгол, 2.9 хувь буюу 4 нь Налайх, 1.5 хувь буюу 2 нь Багануур дүүрэгт тус тус гарсан байна.

Нялхсын эндэгдлийн 31.0 хувь буюу 61 нь бусад аймгийн харьяат байна. Өмнөх оны мөн үеэс нялхсын эндэгдэл 1.7 промилээр буурчээ.

Нийслэлд 2015 оны эхний 4 сард 7265 хүн халдварт өвчнөөр өвчилсөн нь өмнөх оны мөн үеэс 27.4 хувь буюу 1562 хүнээр, 10000 хүн тутмаас халдварт өвчнөөр өвчилсөн хүний тоо 10.55 продицилээр тус тус өсчээ.

Зураг 27. Халдварт өвчнөөр өвчлөгсөд, сараар



Халдварт өвчнөөр өвчлөгсдийн 20.6 хувийг тэмбүү, 19.1 хувийг салхинцэцэг, 13.3 хувийг шинээр илэрсэн сүрьеэ, 9.4 хувийг заг хүйтэн, 8.7 хувийг трихомониаз, 7.5 хувийг улаан бурхан, 4.9 хувийг гар хөл амны өвчин, 3.9 хувийг цусан суулга, 2.8 хувийг вируст гепатит өвчнөөр өвчлөгсөд тус тус эзэлж байна.

“Нийслэлийн эдийн засаг, нийгмийн байдал” статистикийн 2015 оны 4-р сарын танилцуулга

Хүснэгт 26. Нийслэлд гарсан халдварт өвчин, эхний 4 сард

	хэмжих нэгж	2014 он	2015 он	өсөлт, бууралт	
				тоо/пункт	Хувь
Халдварт өвчнөөр өвчилсөн бүх хүн, үүнээс	бодит тоо	5703	7265	1562	27.4
	10000 хүнд	45.73	56.28	10.55	
Вируст гепатит	бодит тоо	205	207	2	1.0
	10000 хүнд	1.64	1.60	- 0.04	
Менингит	бодит тоо	3	2	- 1	- 33.3
	10000 хүнд	0.02	0.02	-	
Цусан суулга	бодит тоо	271	281	10	3.7
	10000 хүнд	2.17	2.18	0.01	
Салхин цэцэг	бодит тоо	936	1388	452	48.3
	10000 хүнд	7.51	10.75	3.24	
Гахай хавдар	бодит тоо	85	18	- 67	- 4.7 дах
	10000 хүнд	0.68	0.14	- 0.54	
Сальмонеллэз	бодит тоо	11	20	9	1.8 дах
	10000 хүнд	0.09	0.15	0.06	
Улаан эсэргэнэ	бодит тоо	73	133	60	1.8 дах
	10000 хүнд	0.59	1.03	0.44	
Улаан бурхан	бодит тоо	-	542	542	-
	10000 хүнд	-	4.20	4.20	
Хоолны хордлого	бодит тоо	27	92	65	3.4 дах
	10000 хүнд	0.22	0.71	0.49	
Ёлом	бодит тоо	20	33	13	1.7 дах
	10000 хүнд	0.16	0.26	0.1	
Бруцеллэз	бодит тоо	6	8	2	33.3
	10000 хүнд	0.05	0.06	0.01	
Нярайн халдвар	бодит тоо	2	3	1	1.5 дах
	10000 хүнд	0.02	0.02	0	
Гар хөл амны өвчин	бодит тоо	412	353	- 59	- 14.3
	10000 хүнд	3.30	2.73	- 0.57	
Тэмбүү	бодит тоо	1339	1496	157	11.7
	10000 хүнд	10.74	11.59	0.85	
Заг хүйтэн	бодит тоо	500	684	184	36.8
	10000 хүнд	4.01	5.30	1.29	
Трихомониаз	бодит тоо	606	634	28	4.6
	10000 хүнд	4.86	4.91	0.05	
Шинээр илэрсэн сүрьеэ	бодит тоо	960	963	3	0.3
	10000 хүнд	7.70	7.46	- 0.24	
ДОХ	бодит тоо	12	4	- 8	- 3.0 дах
	10000 хүнд	0.10	0.03	- 0.07	



### АМЬДАРЧ БУЙ ОРЧИН

Нийслэлийн агаарын дундаж температур 2015 оны 4-р сард дунджаар 4.1<sup>0</sup>С байв. Энэ нь өмнөх оны мөн үеэс -2.8<sup>0</sup>С-аар хүйтэн, олон жилийн дундажтай харьцуулбал 2.0<sup>0</sup>С-аар дулаан байлаа.

Энэ сард үнэмлэхүй их температур 27.0<sup>0</sup>С, үнэмлэхүй бага температур -17.0<sup>0</sup>С, хур тунадасны нийлбэр 23.0 мм, салхины үнэмлэхүй их хурд 20 м/сек хүрч, шороон болон цасан шуургатай 5 тохиолдлыг бүртгэжээ.

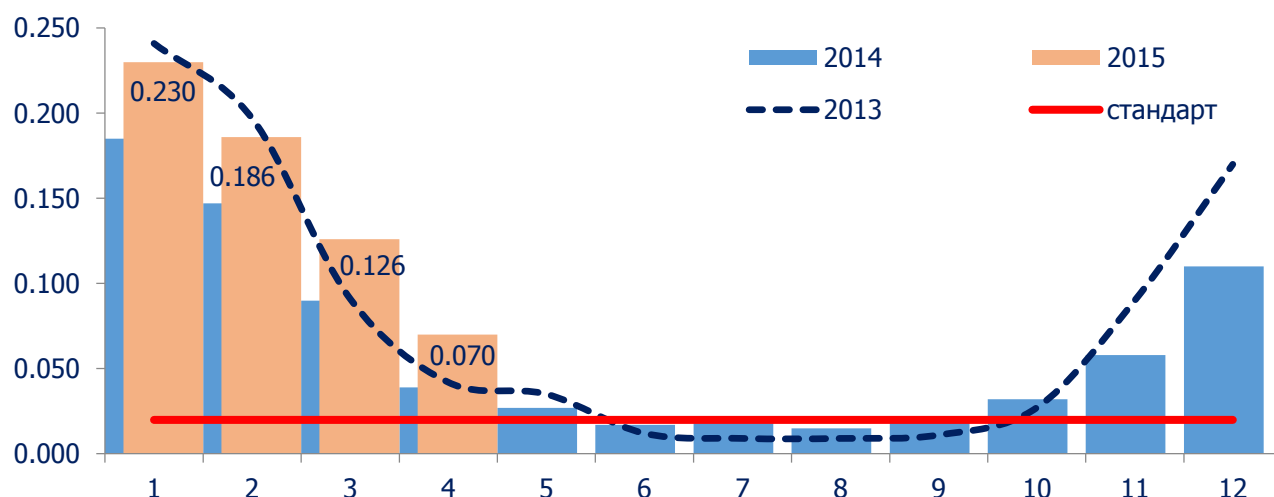
Хүснэгт 27. Агаарын бохирдолт, мг/м<sup>3</sup>

Бодисын нэр		Стандарт хэмжээ	Хийсэн ажиглалтын тоо	Хамгийн их хэмжээ	Стандарт хэмжээнээс давсан тохиолдол /тоо/	Агаарт байсан дундаж хэмжээ
Хүхэрлэг хий	SO <sub>2</sub>	0.020	251	0.070	110	0.021
Азотын давхар исэл	NO <sub>2</sub>	0.040	282	0.084	80	0.035
Тоосжилт	PM <sub>10</sub>	0.100	277	0.538	166	0.136
	PM <sub>2.5</sub>	0.050	163	0.142	64	0.049
Нүүрстөрөгчийн дутуу исэл	CO	10.000	744	6.188	-	0.944
Озон	O <sub>3</sub>	0.100	608	0.089	-	0.041

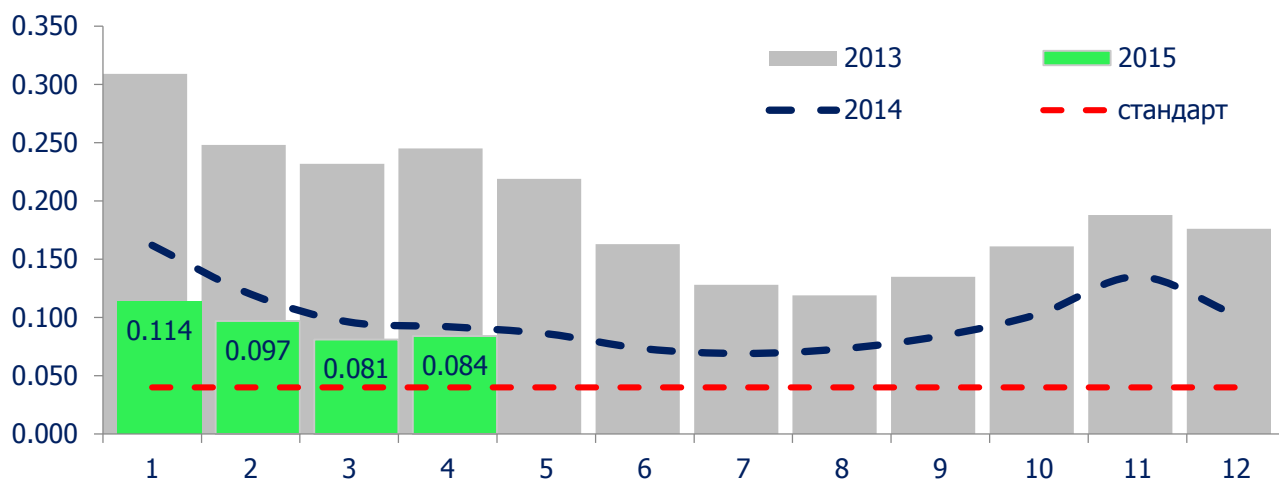
\* Эх үүсвэр: Цаг уур, орчны шинжилгээний газар

Азотын давхар ислийн хоногийн дундаж агууламж 2015 оны 4-р сард Улаанбаатар хотын 13-р хороолол орчимд 29 удаа, Баруун дөрвөн зам орчимд 19 удаа, 1-р хороолол орчимд 11 удаа, 32-ын тойрог орчимд 9 удаа, Телевиз орчимд 5 удаа, Амгалан орчимд 3 удаа, Ургах наран хороолол орчимд 2 удаа, Офицеруудын ордон болон Толгойт орчим тус бүр 1 удаа, хүхэрлэг хийн хоногийн дундаж агууламж Толгойт орчимд 29 удаа, Амгалан орчимд 28 удаа, Телевиз орчимд 23 удаа, Баруун дөрвөн зам орчимд 11 удаа, 13-р хороолол орчимд 8 удаа, Мишээл экспо төвийн орчимд 7 удаа, 32-ын тойрог орчимд 4 удаа агаарын чанарын стандарт дахь хүлцэх хэм хэмжээнээс давжээ.

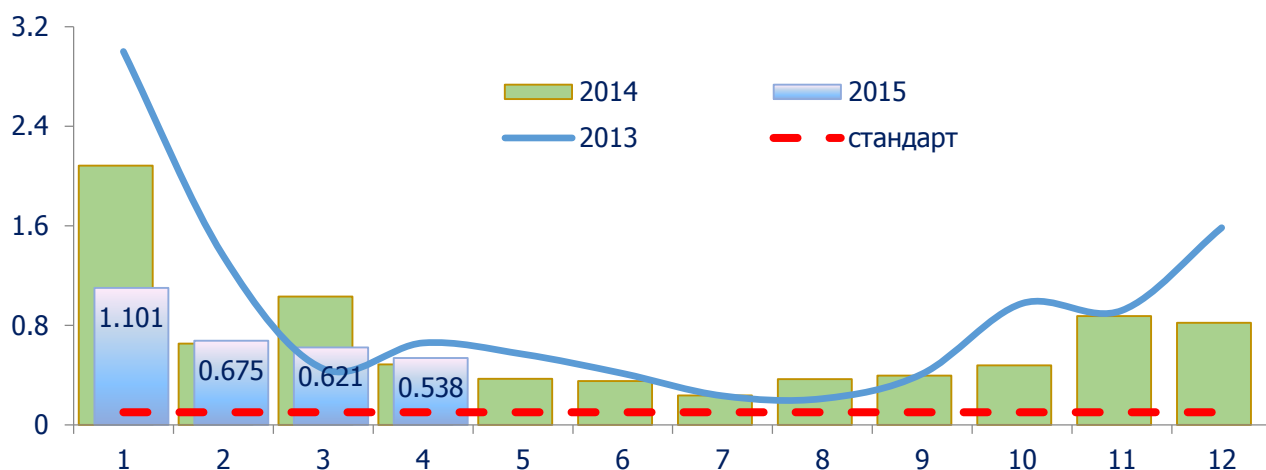
Зураг 28. Хүхэрлэг хийн агууламж, мг/м<sup>3</sup>



Зураг 29. Азотын давхар ислийн агууламж, мг/м<sup>3</sup>

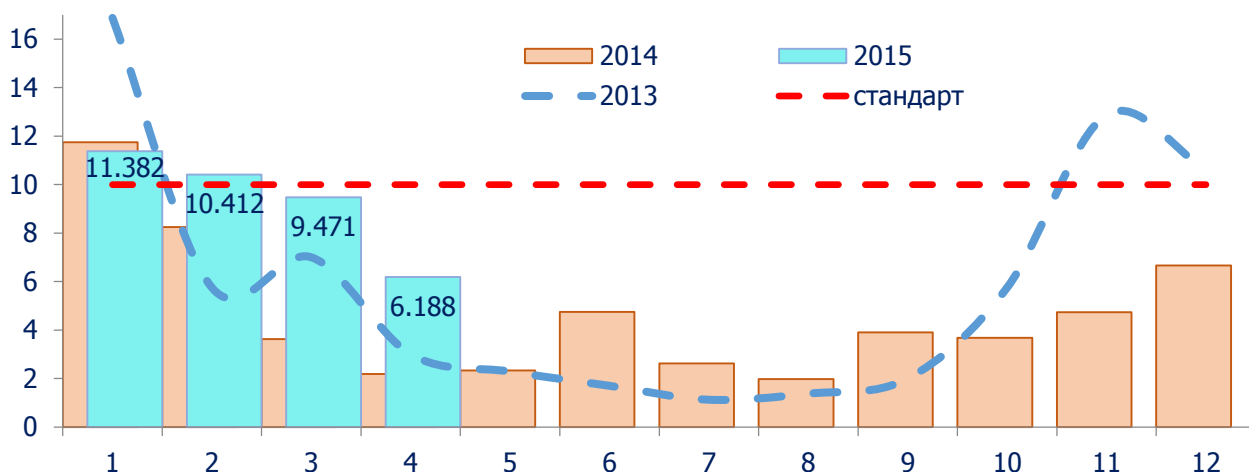


Зураг 30. Тоосны /PM<sub>10</sub>/ агууламж, мг/м<sup>3</sup>



10 микроноос бага хэмжээтэй тоосны агууламж 32-ын тойрог орчимд 26 удаа, Толгойт болон Телевиз орчимд тус бүр 25 удаа, Хархорин зах орчимд 20 удаа, Нисэх болон Амгалан орчимд тус бүр 19 удаа, Баруун дөрвөн зам орчимд 16 удаа, 13-р хороолол орчимд 10 удаа, Мишээл экспо төвийн орчимд 5 удаа, Ургах наран хороолол орчимд 1 удаа, 2.5 микроноос бага хэмжээтэй тоосны агууламж Толгойт орчимд 25 удаа, Телевиз орчимд 22 удаа, Нисэх орчимд 9 удаа, Амгалан орчимд 7 удаа, 13-р хороолол орчимд 1 удаа агаарын чанарын стандарт дахь хүлцэх хэм хэмжээнээс давсан байна.

Зураг 31. Нүүрстөрөгчийн дутуу исэл, мг/м<sup>3</sup>



Хүснэгт 30. Агаар дахь бохирдуулагч бодисын хоногийн дундаж агууламж, мг/м<sup>3</sup>, 4-р сард

Агаарын бохирдлын үзүүлэлт		Мишээл-Экспо төв	Баруун дөрвөн зам	1-р хороолол	13-р хороолол	32-ын тойрог	Офицеруудын ордон	Хархорин зах	Ургах наран хороолол	Нисэх	Толгойт	Телевиз	Амгалан
Хүхэрлэг хий SO <sub>2</sub>	Дундаж	0.015	0.022	-	0.019	0.016	-	0.010	-	0.009	0.034	0.032	0.035
	Хамгийн их	0.031	0.043	-	0.038	0.036	-	0.018	-	0.016	0.067	0.070	0.060
	XXX*-с давсан хувь	27	52	-	32	13	-	-	-	-	97	79	93
	Хэмжилтийн тоо	26	21	-	25	30	-	30	-	30	30	29	30
Азотын давхар Исэл NO <sub>2</sub>	Дундаж	-	0.067	0.035	0.065	0.037	0.026	-	0.024	0.014	0.023	0.035	0.028
	Хамгийн их	-	0.084	0.056	0.083	0.056	0.041	-	0.045	0.023	0.042	0.054	0.047
	XXX*-с давсан хувь	-	91	37	100	30	3	-	9	-	3	17	10
	Хэмжилтийн тоо	-	21	30	29	30	30	-	23	30	30	29	30
Нүүрс-төрөгчийн дутуу исэл, CO**	Дундаж	-	1.256	-	1.081	2.071	-	0.564	0.185	0.482	0.924	1.479	0.453
	Хамгийн их	-	5.838	-	2.975	6.188	-	1.375	0.875	1.114	3.262	5.246	1.010
	XXX*-с давсан хувь	-	-	-	-	-	-	-	-	-	-	-	-
	Хэмжилтийн тоо	-	75	-	89	64	-	90	71	90	90	88	87
Тоос PM10	Дундаж	0.082	0.129	-	0.108	0.165	-	0.142	0.047	0.154	0.218	0.186	0.129
	Хамгийн их	0.302	0.310	-	0.366	0.517	-	0.538	0.101	0.382	0.506	0.414	0.326
	XXX*-с давсан хувь	19	73	-	37	87	-	67	4	63	83	86	63
	Хэмжилтийн тоо	26	22	-	27	30	-	30	23	30	30	29	30
Тоос PM2.5	Дундаж	-	0.030	-	0.028	-	-	-	-	0.046	0.077	0.068	0.043
	Хамгийн их	-	0.047	-	0.069	-	-	-	-	0.088	0.142	0.109	0.071
	XXX*-с давсан хувь	-	-	-	4	-	-	-	-	30	83	76	23
	Хэмжилтийн тоо	-	17	-	27	-	-	-	-	30	30	29	30
Озон O <sub>3</sub> **	Дундаж	-	-	-	0.026	0.014	-	-	0.058	0.031	0.053	0.043	0.059
	Хамгийн их	-	-	-	0.046	0.025	-	-	0.084	0.064	0.089	0.085	0.086
	XXX*-с давсан хувь	-	-	-	-	-	-	-	-	-	-	-	-
	Хэмжилтийн тоо	-	-	-	89	90	-	-	71	90	90	88	90

\*- Хүлцэх хэм хэмжээ, \*\*- CO, O<sub>3</sub>-ийн хэмжилтийг 8 цагийн дунджаар тооцсон

Туул голын усны найрлага Туул-Налайх харуул цэгийн орчимд нитридийн нэгдлийн хэмжилт хийгдээгүй, бусад бодисын хэмжээ хэвийн, Туул-Сонгино доод харуул цэгийн орчимд нитридийн нэгдлийн хэмжээ хэвийн, хүчилтөрөгчийн хэмжээ горим алдагдаж онцгой их бохирдолтой, биохимийн хэрэгцээт хүчилтөрөгч 73.3 дахин, амоны азот 83.3 дахин, эрдэс фосфор 31.3 дахин хүлцэх хэм хэмжээнээс хэтэрч Туул голын ус маш бохирдолтой хэвээр байна.

Хүснэгт 28. Нийслэлийн гадаргын усны найрлага, мг/м<sup>3</sup>, 4-р сард

	Стандарт хэмжээ	“Туул-Налайх” харуул цэг		“Туул-Сонгино доод” харуул цэг	
		Хэмжээ	Бодисын хэтрэлт	Хэмжээ	Бодисын хэтрэлт
Хүчилтөрөгч (O <sub>2</sub> )	≥6	6.75	хэвийн	0.05	онцгой их бохирдолтой
Биохимийн хэрэгцээт хүчилтөрөгч (БХХ <sub>5</sub> )	≤ 3	0.9	хэвийн	220.0	73.3 дахин
Нитридийн нэгдэл (NO <sub>2</sub> )	≤ 0.02	-	хэмжилт хийгдээгүй	0.019	хэвийн
Амоны азот (NH <sub>4</sub> )	≤0.5	0.021	хэвийн	41.66	83.3 дахин
Эрдэс фосфор (P)	≤0.1	0.004	хэвийн	3.129	31.3 дахин

\* Эх үүсвэр: Байгаль орчны хэмжил зүйн төв лаборатори

**Байгаль орчны зөрчил** Нийслэлд 2015 оны эхний 4 сард байгаль орчныг хамгаалах хууль, тогтоомжийг зөрчсөн 138 зөрчлийг илрүүлжээ. Нийт зөрчлийн 48.6 хувийг газрын зөрчил, 24.6 хувийг агаар, химийн хорт бодисын зөрчил, 8.7 хувийг ойн зөрчил, 5.1 хувийг газрын хэвлий, ашигт малтмал, уул уурхайн зөрчил, 4.3 хувийг ургамал, хөрсний бохирдлын зөрчил, 8.7 хувийг бусад зөрчлүүд эзэлж байна. Илрүүлсэн нийт зөрчилд 20.0 сая төгрөгийн торгууль ногдуулж, ойн зөрчил гаргасан иргэдээс 1.1 сая төгрөгийн эд зүйлс хураан авчээ.

Хүснэгт 29. Байгаль орчны зөрчил, төрлөөр

Илрүүлсэн зөрчил, төрлөөр	2014 оны эхний 4 сард			2015 оны эхний 4 сард		
	Үзлэг шалгалт	Илрүүлсэн зөрчил	Торгууль /мян.төг/	Үзлэг шалгалт	Илрүүлсэн зөрчил	Торгууль /мян.төг/
Ой	20	6	960.0	3	12	1920.0
Ан, амьтан	1	2	-	3	5	-
Газрын	5	2	-	7	67	15810.0
Ус	2	1	3072.0	1	1	-
Ургамал, хөрсний бохирдол	1	1	-	2	6	-
Агаар, химийн хорт бодис	7	-	-	12	34	1152.0
Газрын хэвлий, ашигт малтмал, уул уурхай	-	-	-	8	7	1152.0
Геодези зураг зүй, кадастр	5	2	200.0	3	4	-
Байгаль орчинд нөлөөлөх байдлын үнэлгээ	-	-	-	3	2	-
Бусад	6	7	1544.0	1	-	-
Бүгд	47	21	5776.0	43	138	20034.0





## ХОТЫН НИЙТИЙН АЖ АХУЙН ҮЙЛЧИЛГЭЭ

Нийслэлийн хүн амд 2015 оны эхний 4 сард 11.5 сая м<sup>3</sup>, аж ахуйн нэгж, байгууллагад 3.9 сая м<sup>3</sup> цэвэр усыг борлуулжээ. Борлуулсан нийт усны хэмжээ өмнөх оны мөн үеэс 1.3 хувиар нэмэгдсэн байна.

Хүснэгт 31. Ус суваг ашиглалтын үйлчилгээ

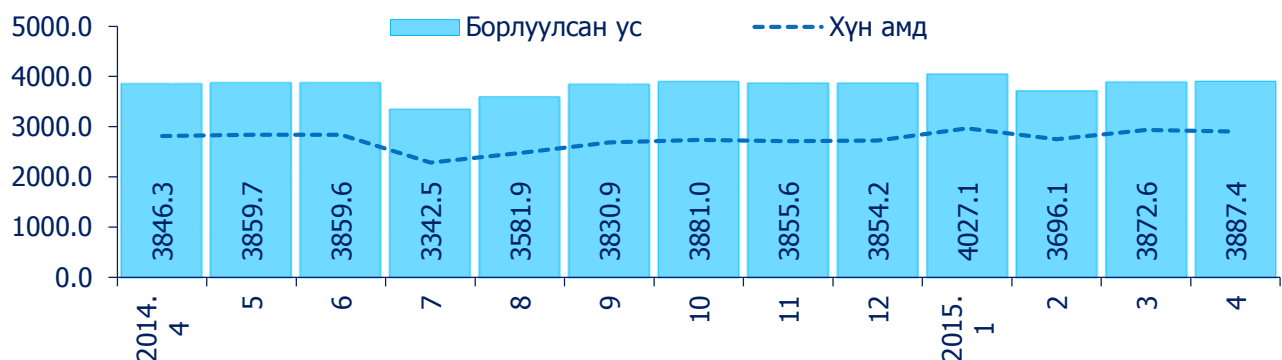
Үзүүлэлт	Хэмжих нэгж	2014 он IV сар	2015 он IV сар	$\frac{2015}{2014}$ %
Шахсан ус	мян.м <sup>3</sup>	18464.9	17805.1	96.4
Борлуулсан ус	мян.м <sup>3</sup>	15281.1	15483.2	101.3
Хүн амд	мян.м <sup>3</sup>	11277.5	11555.8	102.5
ААНБ-д	мян.м <sup>3</sup>	4003.6	3927.4	98.1
Татан зайлуулсан бохир	мян.м <sup>3</sup>	14876.7	15170.2	102.0
Хүн амаас	мян.м <sup>3</sup>	10455.1	10736.1	102.7
ААНБ-аас	мян.м <sup>3</sup>	4421.6	4434.1	100.3
Ус борлуулалтын орлого	сая төг	5421.2	9030.0	166.6
Хүн амаас	сая төг	3166.5	5299.1	167.4
ААНБ-аас	сая төг	2254.7	3730.9	165.5
Сувагжуулалтын орлого	сая төг	3026.2	5482.7	181.2
Хүн амаас	сая төг	1539.7	2387.9	155.1
ААНБ-аас	сая төг	1486.5	3094.7	208.2

Борлуулсан нийт усны 74.7 хувийг хүн амд борлуулсан, 25.3 хувийг аж ахуйн нэгж, байгууллагад борлуулсан ус эзэлж байна.

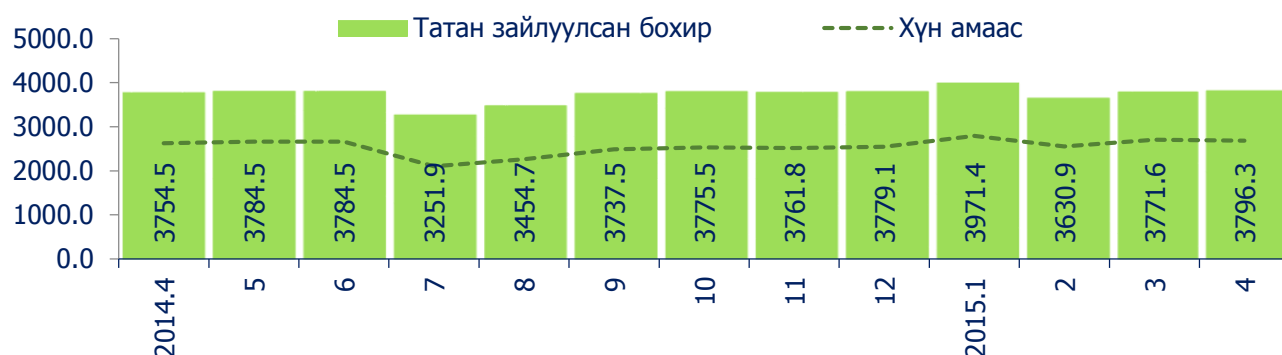
Хүн амд түгээсэн цэвэр усны 96.4 хувь буюу 11.1 сая.м<sup>3</sup> усыг төвлөрсөн шугамаар, 416.2 мян.м<sup>3</sup> усыг ус түгээх байраар, 3.7 мян.м<sup>3</sup> усыг тээврээр түгээсэн байна.

Цэвэрлэх байгууламжаар 18.4 сая.м<sup>3</sup> бохирыг цэвэрлэж, аж ахуйн нэгж, байгууллага, өрхийн 15.2 сая.м<sup>3</sup> бохир шингэнийг татан зайлуулсан байна.

Зураг 32. Борлуулсан ус, сараар, мян.м<sup>3</sup>



Зураг 33. Татан зайлуулсан бохир, сараар, мян.м<sup>3</sup>





## ХОТЫН АЮУЛГҮЙ БАЙДАЛ

Нийслэл хотын нутаг дэвсгэрт 2015 оны эхний 4 сард нийт 125 гамшиг бүртгэгдсэн нь өмнөх оны мөн үетэй харьцуулахад 12.6 хувиар буурсан байна. Нийт гамшиг ослын 123 нь хүний үйл ажиллагаатай холбоотой осол, харин 2 тохиолдол нь хүчтэй салхи шуурга болон гахайн үржил-амьсгалын замын хам шинж өвчин байв.

Хүний үйл ажиллагаатай сүм галт хэрэгслийн осол 1, химийн бодисын осол 7, бичил уурхай, нурангины осол 2, усны осол 1, үйлдвэрийн осол 1, бусад төрлийн 111 осол гарсан байна. Ослоос 88 хүнийг аварч, ослын уршгийг арилгах ажилд нийт 1.4 сая төгрөг зарцуулжээ.

Хүснэгт 32. Гал түймрийн тоо, дүүргээр

Дүүрэг	2014 он	2015 он	$\frac{2015}{2014}$ %
БҮГД	1101	1154	104.8
Багануур	11	11	100.0
Багахангай	-	3	-
Баянгол	168	153	91.1
Баянзүрх	276	302	109.4
Налайх	44	33	75.0
Сүхбаатар	161	156	96.9
Хан-Уул	112	95	84.8
Чингэлтэй	122	142	116.4
Сонгинохайрхан	207	259	125.1

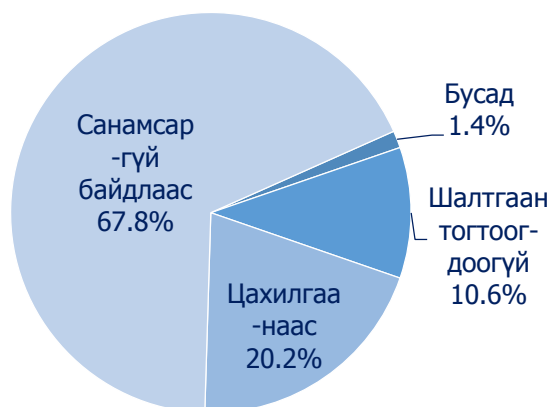
Нийслэл хотод 2015 оны эхний 4 сард ой хээрийн 4 түймэр, ахуйн 1154 гал түймэр гарчээ. Ахуйн гал түймэр өмнөх оны мөн үеэс 4.8 хувиар нэмэгдсэн байна.

Гал түймрийн улмаас 14 хүн (үүнээс, хүүхэд 3) амь насаа алдаж, 9 хүн (үүнээс, хүүхэд 2) түлэгдэж гэмтжээ. Гал түймрийн аюулаас 236 хүн, 485 байшин барилга, 3827.0 сая төгрөгийн эд хөрөнгийг аварчээ.

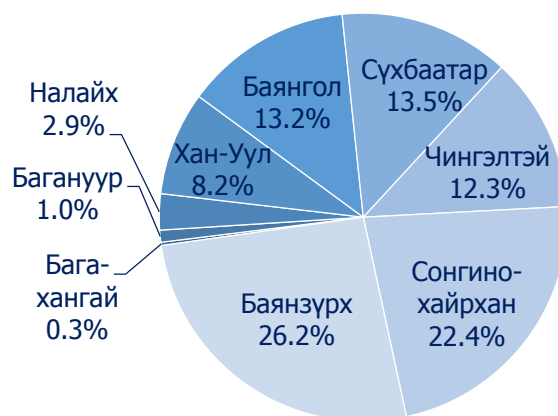
Гал түймрийг гарсан шалтгаанаар нь ангилвал цахилгаанаас 233, санамсаргүй байдлаас 783, шалтгаан тогтоогдоогүй 122, бусад шалтгаанаар 16 гал түймэр гарсан байна.

Гал түймэрт 429 гэр, орон сууц, 40 барилга байгууламж, тоног төхөөрөмж, 60 машин техник, бусад төрлийн 625 объект өртсөн байна. Гал түймэрт иргэний хувийн өмчийн 742, төрийн өмчийн 349, хувийн аж ахуйн нэгж, байгууллагын өмчийн 62, гадаад улсын хөрөнгө оруулалттай 1 объект өртөж, нийт 5813.1 сая төгрөгийн хохирол учирсан байна.

Зураг 34. Гал түймэр, шалтгаанаар



Зураг 35. Гал түймэр, байршлаар



“Нийслэлийн эдийн засаг, нийгмийн байдал” статистикийн 2015 оны 4-р сарын танилцуулга

Нийслэлийн Онцгой Байдлын газраас 2015 оны эхний 4 сард 74 барилгын зураг төсөл, ашиглалтад хүлээн авч буй 160 барилгад хяналт тавьж ажиллажээ. Мөн 6792 айл өрх, 3808 объектод үзлэг шалгалт хийж, 21733 галын зөрчил илрүүлж, 103 байгууллагын үйл ажиллагааг нь зогсоож, байгууллага, албан тушаалтан, иргэнд 1090 заавал биелүүлэх албан шаардлага, 1125 мэдэгдэл хүргүүлж, 24.3 сая төгрөгийн торгууль ногдуулсан байна.



### ГЭМТ ХЭРЭГ

2015 оны эхний 4 сард 6774 гэмт хэрэг бүртгэгдсэн нь өмнөх оны мөн үеэс 19.2 хувь буюу 1093 хэргээр өсчээ.

Гэмт хэргийн илрүүлэлт 51.8 хувьтай байгаа нь өмнөх оны мөн үеэс 0.7 пунктээр доогуур байна.

Зураг 36. Бүртгэгдсэн гэмт хэрэг, сараар



Гэмт хэргийн улмаас 2356 хүн гэмтэж осолдож, 198 хүн нас барж, төр, ард иргэдэд 44.2 тэрбум төгрөгийн хохирол учруулсны 17.6 хувь буюу 7.8 тэрбум төгрөгийн хохирлыг нөхөн төлүүлжээ.

Бүртгэгдсэн гэмт хэргийн 33.7 хувийг хулгайн, 24.3 хувийг хүний эрх, эрх чөлөөний эсрэг, 9.6 хувийг залилан, 7.2 хувийг танхайн, 5.9 хувийг тээврийн хэрэгслийн хөдөлгөөний аюулгүй байдал, ашиглалтын журмын эсрэг хэрэг тус тус эзэлж байна.

Хүснэгт 33. Бүртгэсэн нийт гэмт хэрэг, төрлөөр, эхний 4 сард

	Гэмт хэргийн тоо		Өсөлт, бууралт	
	2014 он	2015 он	Тоо	Хувь
Хүний амь	36	38	2	5.6
Хүчин	52	44	- 8	- 15.4
Дээрэм	239	185	- 54	- 22.6
Хулгай	1745	2283	538	30.8
Булаалт	74	84	10	13.5
Залилан	439	652	213	48.5
Хүний эрх, эрх чөлөөний эсрэг	1576	1644	68	4.3
Хөдөлгөөний аюулгүй байдал ашиглалтын журам зөрчих	308	402	94	30.5
Бусдыг амиа хорлоход хүргэх	134	138	4	3.0
Ашиглах	61	64	3	4.9
Танхайрах	455	489	34	7.5
Бусад	562	751	189	33.6
<b>БҮГД</b>	<b>5681</b>	<b>6774</b>	<b>1093</b>	<b>19.2</b>

“Нийслэлийн эдийн засаг, нийгмийн байдал” статистикийн 2015 оны 4-р сарын танилцуулга

Хүснэгт 34. Бүртгэсэн нийт гэмт хэрэг, дүүргээр, эхний 4 сард

Дүүрэг	Нийт бүртгэсэн гэмт хэрэг		Гэмт хэргийн өсөлт, бууралт	
	2014 он	2015 он	Тоо	Хувь
Багануур	86	102	16	18.6
Багахангай	6	7	1	16.7
Баянгол	914	1064	150	16.4
Баянзүрх	1364	1742	378	27.7
Налайх	125	178	53	42.4
Сонгинохайрхан	1005	1144	139	13.8
Сүхбаатар	869	1189	320	36.8
Чингэлтэй	811	869	58	7.2
Хан-Уул	501	479	- 22	- 4.4
ДҮН	5681	6774	1093	19.2

Хүснэгт 35. Гэмт хэрэг бүртгэгдэх үед сэжигтнээр тооцвол зохих этгээд нь тогтоогдоогүй хэргийн тоо, дүүргээр, 2015 оны эхний 4 сард

Дүүрэг	Сэжигтэн тодорхойгүй хэргийн тоо	Үүнээс сэжигтнийг илрүүлж ял сонгосон	Гэмт хэргийн илрүүлэлтийн хувь
Багануур	25	17	68.0
Багахангай	1	-	0.0
Баянгол	419	267	63.7
Баянзүрх	1082	509	47.0
Налайх	46	32	69.6
Сонгинохайрхан	708	364	51.4
Сүхбаатар	753	351	46.6
Чингэлтэй	546	287	52.6
Хан-Уул	204	135	66.2
ДҮН	3784	1962	51.8

Хүснэгт 36. Бүртгэсэн хулгайн гэмт хэрэг, дүүргээр, эхний 4 сард

Дүүрэг	Нийт хулгайн гэмт хэргийн тоо		Үүнээс: хувийн өмчийн хулгайн гэмт хэргийн тоо	
	2014 он	2015 он	2014 он	2015 он
Багануур	13	20	12	16
Багахангай	1	2	-	1
Баянгол	244	256	195	208
Баянзүрх	496	639	437	537
Налайх	19	36	15	28
Сонгинохайрхан	328	460	302	422
Сүхбаатар	273	460	195	316
Чингэлтэй	231	297	207	247
Хан-Уул	140	113	121	105
ДҮН	1745	2283	1484	1880

2015 оны эхний 4 сард онц хүнд хэрэг 110, хүнд хэрэг 419 бүртгэгдсэн нь өмнөх оны мөн үеэс 4.3-8.3 хувиар буурч, харин хүндэвтэр хэрэг 2969, хөнгөн хэрэг 3276 бүртгэгдсэн нь өмнөх оны мөн үеэс 18.6-25.8 хувиар өсчээ.

Зураг 37. Гэмт хэргийн тоо, ангиллаар



Гэмт хэрэгт холбогдсон сэжигтэн, яллагдагчийн тоо 4900 болж, 2014 оны мөн үеэс 18.3 хувь буюу 757 хүнээр өссөн байна.

Нийт хэрэгт холбогдсон сэжигтэн, яллагдагчийн 12.0 хувь буюу 588 нь гэмт хэргийг бүлэглэн үйлдсэн, 15.9 хувь буюу 778 нь согтуугаар үйлдсэн, 5.0 хувь буюу 246 нь урьд ямар нэг ял шийтгэл хүлээж байсан хүмүүс үйлджээ. Сэжигтэн, яллагдагчийн 3.8 хувь буюу 186 нь хүүхэд, 17.4 хувь буюу 855 нь эмэгтэйчүүд байна.

2015 оны эхний 4 сард 19560 хүн эрүүлжигдсэн нь өмнөх оны мөн үеэс 16.7 хувь буюу 3927 хүнээр буурсан байна.