

НИЙСЛЭЛИЙН СТАТИСТИКИЙН ГАЗАР





СТАТИСТИКИЙН ТАНИЛЦУУЛГА

Нийслэлийн эдийн засаг,
нийгмийн байдал

2015 он
2-р сар

АГУУЛГА

	Хуудасны дугаар
 НИЙСЛЭЛИЙН ЭДИЙН ЗАСАГ, НИЙГМИЙН ҮНДСЭН ҮЗҮҮЛЭЛТ	2
 НИЙСЛЭЛИЙН ЭДИЙН ЗАСАГ, НИЙГМИЙН ҮНДСЭН ҮЗҮҮЛЭЛТ, ДҮҮРГЭЭР	3
 ХЭРЭГЛЭЭНИЙ ҮНЭ	4
ХЭРЭГЛЭЭНИЙ ҮНИЙН ИНДЕКС	
МАЛ АЖ АХУЙН БҮТЭЭГДЭХҮҮНИЙ ҮНЭ	
ТҮЛШ, ШАТАХУУНЫ ҮНЭ	
ТӨГРӨГИЙН АМ.ДОЛЛАРТАЙ ХАРЬЦАХ САРЫН ДУНДАЖ ХАНШ	
ХЭРЭГЛЭЭНИЙ БАРААНЫ ҮНИЙН ЗЭРЭГЦҮҮЛЭЛТ	
 АЖ ҮЙЛДВЭР	12
 МАЛ АЖ АХУЙ	16
 НИЙСЛЭЛИЙН ТӨСӨВ	16
 НИЙГМИЙН ДААТГАЛЫН ҮЙЛЧИЛГЭЭ	20
 АЖИЛ ЭРХЛЭЛТ	21
 ЭРҮҮЛ МЭНДИЙН ҮЙЛЧИЛГЭЭ	22
 ХОТЫН НИЙТИЙН АЖ АХУЙН ҮЙЛЧИЛГЭЭ	24
 АМЬДАРЧ БУЙ ОРЧИН	25
 ХОТЫН АЮУЛГҮЙ БАЙДАЛ	29
 ГЭМТ ХЭРГИЙН БАЙДАЛ	30

Хүснэгт 1. Нийслэлийн эдийн засаг, нийгмийн үндсэн үзүүлэлт, жил бүрийн 2-р сарын байдлаар

Үзүүлэлт	Хэмжих нэгж	2011он	2012 он	2013 он	2014 он	2015 он
Суурин хүн ам, оны эцэст	мянган хүн	1166.8 ^{↑4.9}	1212.9 ^{↑4.0}	1233.0 ^{↑1.7}	1273.5 ^{↑3.3}	1321.0 ^{↑3.7}
Шинээр төрсөн хүүхэд	тоо	4698 ^{↓6.2}	5406 ^{↑15.1}	6079 ^{↑12.4}	6326 ^{↑4.1}	6508 ^{↑2.9}
Ажилгүйчүүд, сарын эцэст	мянган хүн	8.6 ^{↑26.5}	29.3 ^{↑240.7}	13.2 ^{↓54.9}	11.8 ^{↓10.6}	14.1 ^{↑19.5}
үүнээс: эмэгтэй	мянган хүн	4.4 ^{↑29.4}	12 ^{↑172.7}	6.7 ^{↓44.2}	6.1 ^{↓9.0}	7.4 ^{↑21.3}
Халдварт өвчнөөр өвчилсөн хүн	тоо	2460 ^{↑16.7}	3643 ^{↑48.1}	2827 ^{↓22.4}	2470 ^{↓12.6}	2626 ^{↑6.3}
Бүртгэсэн гэмт хэрэг	тоо	1871 ^{↑5.9}	2212 ^{↑18.2}	2587 ^{↑17.0}	2673 ^{↑3.3}	3443 ^{↑28.8}
Хэрэглээний үнийн индексийн сарын өөрчлөлт	хувь	0.3 ^{↓3.6}	2.6 ^{↑2.3}	1.1 ^{↓1.5}	1.0 ^{↓0.1}	0.2 ^{↓0.8}
Валютын зах зээлийн ханш, сарын эцэст	1US\$ =₮	1254.5 ^{↓13.4}	1340.2 ^{↑6.8}	1402 ^{↑4.6}	1752 ^{↑25.0}	1974.5 ^{↑12.7}
Нийслэлийн төсвийн орлого	тэрбум төгрөг	25.1 ^{↑54.0}	46.1 ^{↑83.6}	102.4 ^{↑1.2д}	116.4 ^{↑13.7}	110.3 ^{↓5.2}
Нийслэлийн төсвийн зарлага	тэрбум төгрөг	10.2 ^{↑14.6}	9.6 ^{↓5.8}	55.0 ^{↑4.7д}	72.1 ^{↑31.1}	90.0 ^{↑24.8}

Тайлбар: өмнөх онтой харьцуулсан өөрчлөлтийн хувь

↑, ↓ эерэг

↑, ↓ сөрөг

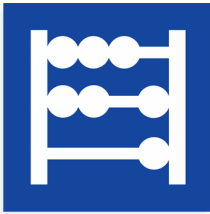
= тогтвортой

Хүснэгт 2. Нийслэлийн эдийн засаг, нийгмийн үзүүлэлтүүд, дүүргээр

	Хэмжих Нэгж	2014 оны 2-р сарын байдлаар					2015 оны 2-р сарын байдлаар				
		Хотын дундаж	Хамгийн өндөр		Хамгийн бага		Хотын дундаж	Хамгийн өндөр		Хамгийн бага	
Хүн амын нягтрал /нэг кв км-т ногдох хүн/	Тоо	271	Баянгол	6816	Налайх	49	281	Баянгол	7111	Налайх	50
			Чингэлтэй	1754	Багануур	45		Чингэлтэй	1795	Багануур	46
			Сүхбаатар	643	Багахангай	27		Сүхбаатар	658	Багахангай	28
Ажилгүйчүүд хөдөлмөрийн насны 10 000 хүнд ногдох	0\000**	141	Налайх	376	Баянзүрх	129	163	Налайх	421	Баянгол	165
			Багахангай	288	Хан-Уул	128		Багахангай	324	Баянзүрх	109
			Сүхбаатар	153	Сонгинохайрхан	128		Багануур	249	Сонгинохайрхан	82
Нялхсын нас баралт /амьд төрсөн 1000 хүүхдэд/	0\00*	16	Багахангай	91	Баянгол	11	15	Баянзүрх	16	Чингэлтэй	6
			Налайх	29	Сонгинохайрхан	11		Хан-Уул	15	Налайх	-
			Хан-Уул	23	Сүхбаатар	10		Сүхбаатар	14	Багахангай	-
10 000 хүн тутмаас халдварт өвчнөөр өвчлөгсөд	0\000	20	Баянзүрх	20	Сонгинохайрхан	13	20	Багануур	44	Баянгол	13
			Багануур	20	Баянгол	12		Налайх	37	Сүхбаатар	12
			Чингэлтэй	19	Багахангай	5		Чингэлтэй	20	Багахангай	-
Төсвийн орлого, зарлагын харьцаа зарлага=100	мян.төг	162	Сүхбаатар	168	Баянгол	126	122	Чингэлтэй	152	Багануур	85
			Хан-Уул	161	Багахангай	125		Сүхбаатар	150	Налайх	84
			Чингэлтэй	154	Налайх	121		Хан-Уул	119	Багахангай	63
18-аас дээш насны 10 000 хүнд ногдох Гэмт хэрэг	тоо	31	Сүхбаатар	44	Сонгинохайрхан	25	38	Сүхбаатар	64	Сонгинохайрхан	28
			Баянгол	33	Налайх	23		Чингэлтэй	42	Хан-Уул	24
			Чингэлтэй	33	Багахангай	8		Баянзүрх	42	Багахангай	16

Тайлбар: * - промилль

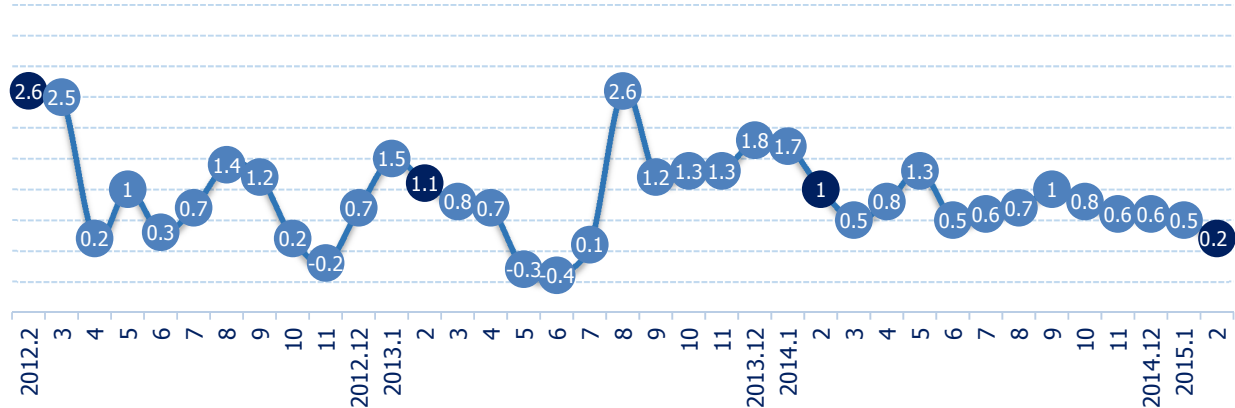
** - продицимилль



ХЭРЭГЛЭЭНИЙ ҮНЭ

2015 оны 2-р сарын хэрэглээний үнийн индекс 2014 оны мөн үетэй харьцуулахад 8.5 хувь, 2014 оны жилийн эцэстэй харьцуулахад 0.7 хувь, өмнөх 1-р сартай харьцуулахад 0.2 хувиар тус тус өссөн байна.

Зураг 1. Хэрэглээний үнийн индекс, 2012-2015 он



Хэрэглээний үнийн индекс 2015 оны 2-р сард өмнөх оны эцэстэй харьцуулахад 0.7 хувиар өсөхөд хүнсний бараа, ундаа, усны бүлгийн үнэ 1.5 хувь, хувцас, бөс бараа, гутал 0.5 хувь, гэр ахуйн бараа, тавилга 0.5 хувь, тээврийн үйлчилгээ 1.7 хувь, амралт, чөлөөт цаг, соёлын бараа, үйлчилгээ 0.3 хувь, зочид буудал, нийтийн хоол, дотуур байрны үйлчилгээ 0.1 хувь, бусад бараа, үйлчилгээний бүлгийн үнэ 0.3 хувиар тус тус өссөн нь нөлөөлжээ.

Хүснэгт 3. Хэрэглээний үнийн индекс, барааны бүлгээр

Бараа, үйлчилгээний бүлгийн нэр	<u>2015-02</u> 2014-02	<u>2015-02</u> 2014-12	<u>2015-02</u> 2015-01
Ерөнхий индекс	108.5	100.7	100.2
Хүнсний бараа, ундаа, ус	102.0	101.5	100.7
Согтууруулах ундаа, тамхи	109.6	100.0	100.0
Хувцас, бөс бараа, гутал	108.4	100.5	100.0
Орон сууц, ус, цахилгаан, түлш	122.2	100.0	100.0
Гэр ахуйн тавилга, гэр ахуйн бараа	108.0	100.5	100.2
Эм тариа, эмнэлгийн үйлчилгээ	111.4	100.0	100.0
Тээвэр	107.3	101.7	100.0
Холбооны хэрэгсэл, шуудангийн үйлчилгээ	100.6	99.8	100.0
Амралт, чөлөөт цаг, соёлын бараа, үйлчилгээ	109.9	100.3	100.1
Боловсролын үйлчилгээ	117.7	100.0	100.0
Зочид буудал, нийтийн хоол, дотуур байр	104.7	100.1	100.1
Бусад бараа, үйлчилгээ	107.9	100.3	100.3

2015 оны 2-р сард үнийн ажиглалт хийхээр хэрэглээний сагсанд сонгогдсон 329 нэрийн бараа, үйлчилгээний 14.3 хувийнх нь үнэ өсч, 2.1 хувийнх нь үнэ буурч, 83.6 хувийн бараа үйлчилгээний үнэ тогтвортой байлаа.

Хүснэгт 4. Улаанбаатар хотын хэрэглээний үнийн сарын индекст нөлөөлсөн бараа, үйлчилгээний үнийн өөрчлөлт

Бараа, үйлчилгээний бүлэг	Үнийн өөрчлөлт %	Дэд бүлэг, зарим барааны үнийн өөрчлөлт
Хүнсний бараа, ундаа, ус	0.7	Энэ бүлгийн өсөлтөд талх, гурил, будаа 0.1 хувь, мах, махан бүтээгдэхүүн 2.9 хувь, төрөл бүрийн өөх, тос 0.9 хувь, жимс, жимсгэнэ 0.6 хувь, сахар, жимсний чанамал, чихэр, шоколад 0.1 хувь, бүх төрлийн цай, кофе, какао 1.0 хувь, рашаан ус, ундаа, жимсний болон ногооны шүүс 1.1 хувиар тус тус өссөн нь нөлөөлсөн байна.
Гэр ахуйн тавилга, гэр ахуйн бараа	0.2	Энэ бүлгийн өсөлтөд гэрийн тавилга, хэрэгсэл 0.6 хувь, гэр ахуйн жижиг цахилгаан хэрэгсэл 0.8 хувь, гэр ахуйн бараа 0.2 хувиар өссөн нь нөлөөлжээ.
Амралт, чөлөөт цаг, соёлын бараа, үйлчилгээ	0.1	Амралт, чөлөөт цаг, соёлын бараа, үйлчилгээний бүлгийн өсөлтөд чөлөөт цагаа өнгөрөөхтэй холбогдсон хэрэгсэл 0.2 хувиар, чөлөөт цагийн үйлчилгээ 0.3 хувиар, соёлын үйлчилгээ 0.7 хувиар өссөн нь нөлөөлөв.
Зочид буудал, нийтийн хоол, дотуур байрны үйлчилгээ	0.1	Энэ бүлгийн өсөлт нь нийтийн хоолны үйлчилгээ 0.4 хувиар өссөнтэй холбоотой байна.
Бусад бараа, үйлчилгээ	0.3	Бусад бараа, үйлчилгээний өсөлтөд гоо сайхны хэрэгцээнд зориулсан бусад эд зүйлс 0.4 хувиар нэмэгдсэн нь нөлөөлжээ.

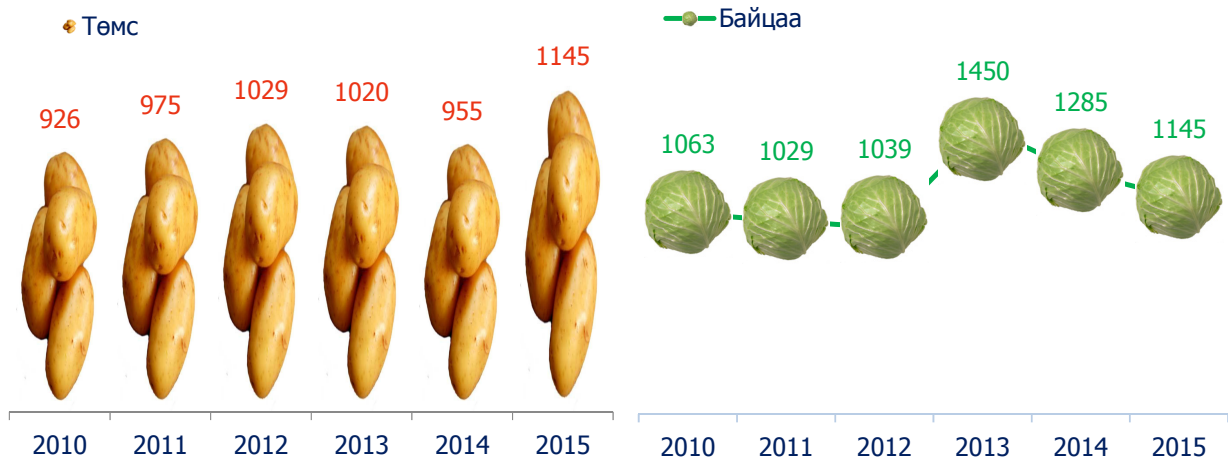
Зураг 2. Нэг кг будааны дундаж үнэ, 2010-2015 оны 2-р сард, төгрөг



Зураг 3. Нэг кг дээд гурилын дундаж үнэ, 2010-2015 оны 2-р сард, төгрөг



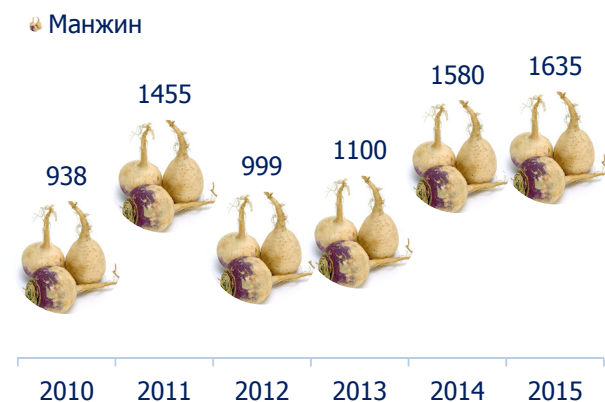
Зураг 4. Нэг кг хүнсний ногооны дундаж үнэ, 2010-2015 оны 2-р сард



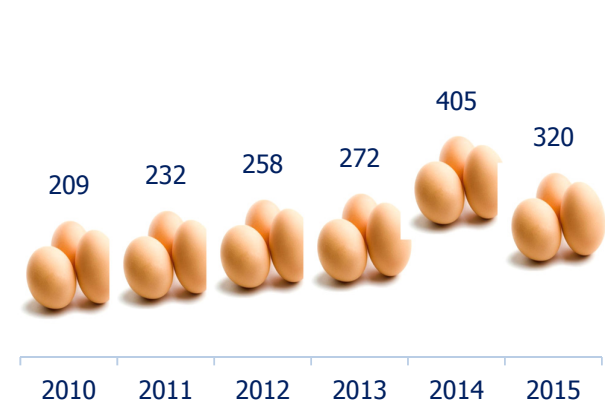
Зураг 5. Нэг кг хүнсний ногооны дундаж үнэ, 2010-2015 оны 2-р сард



Зураг 6. Нэг кг хүнсний ногооны дундаж үнэ, 2010-2015 оны 2-р сард



Зураг 7. Нэг ширхэг өндөгний дундаж үнэ, 2010-2015 оны 2-р сард



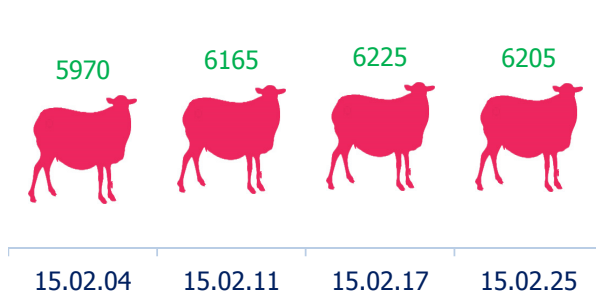
2015 оны 2-р сард хүнсний зах, дэлгүүрт жижиглэн худалдаалах махны үнэ өмнөх сартай харьцуулахад хонины мах 4.8 хувиар, үхрийн мах 2.0 хувиар тус тус өсчээ. Сүү, сүүн бүтээгдэхүүний үнэ бүлгийн дүнгээр өмнөх сараас 5.0 хувиар, хүнсний ногооны үнэ бүлгийн дүнгээр 0.3 хувиар буурсан байна.

Хүснэгт 5. Нэг кг махны жижиглэн худалдах дундаж үнэ, 2013-2015 оны сараар, төгрөгөөр

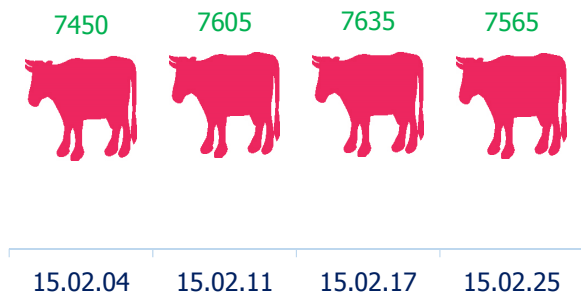
Үхрийн мах												
	I	II	III	IV	V	VI	VII	VIII	IX	X	XI	XII
2013 он	7335	8025	7895	8330	8380	8275	8225	7710	7825	7245	7115	7280
2014 он	7980	7775	8425	8370	8685	8730	7955	7590	7635	7550	7495	7465
2015 он	7415	7565										
Хонины мах												
	I	II	III	IV	V	VI	VII	VIII	IX	X	XI	XII
2013 он	6480	7095	7060	7420	7490	7470	7415	6710	6540	6215	6085	6245
2014 он	6855	6675	7040	7630	7800	7685	7030	6585	6395	5965	5835	5940
2015 он	5860	6140										

Багануур, Эмээлт захын дундаж үнээр нас гүйцсэн адуу 820.0 мянган төгрөг, үхэр 1.1 сая төгрөг, эр хонь 200.0 мянган төгрөг, эм хонь 150.0 мянган төгрөг, ямаа 65.0-100.0 мянган төгрөгийн ханштай байв.

Зураг 8. Нэг кг хонины махны дундаж үнэ 2015 оны 2-р сард



Зураг 9. Нэг кг үхрийн махны дундаж үнэ 2015 оны 2-р сард

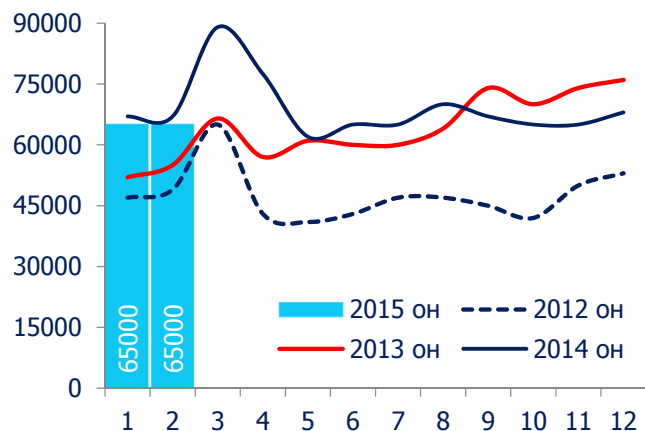


2015 оны 2-р сарын 27-ны өдрийн үнийн ажиглалтаар “Хүчит шонхор” зах дээр нэг кг тэмээний мах 6000 төгрөг, “Далай ээж” зах дээр гахайн мах 8000 төгрөг, тахианы мах 5500 төгрөгийн ханштай байв.

Хүснэгт 6. Арьс ширний дундаж үнэ, төгрөгөөр

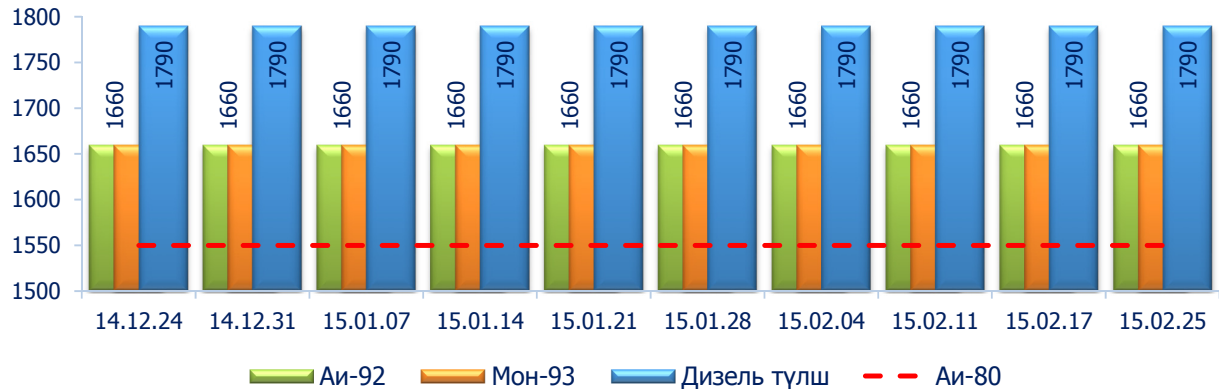
	2014 он II сар	2015 он	
		I сар	II сар
Тэмээний шир	20500	22000	22000
Адууны шир	30500	45000	46000
Үхрийн шир	48000	60000	58000
Хонины арьс	6500	4300	4300
Ямааны арьс /ноолууртай/	25000	23000	23000
Ямааны ноолуур	67000	65000	65000

Зураг 10. Ямааны ноолуурын дундаж үнэ, төгрөгөөр



Улаанбаатар хотын түүхий эдийн захуудад ямааны цагаан ноолуур 65000 төгрөг, тэмээний шир 22000 төгрөг, адууны шир 46000 төгрөг, үхрийн шир 1.8-2.3 метр урттай бол 41000 төгрөг, 2.3 метрээс дээш урттай нь 58000 төгрөг, хонины нэхий 4300 төгрөг, ямааны ноолууртай арьс 23000 төгрөгийн ханштай байлаа.

Зураг 11. Шатахууны үнэ, 2014 оны 12-р сар, 2015 оны 1, 2-р сарын байдлаар



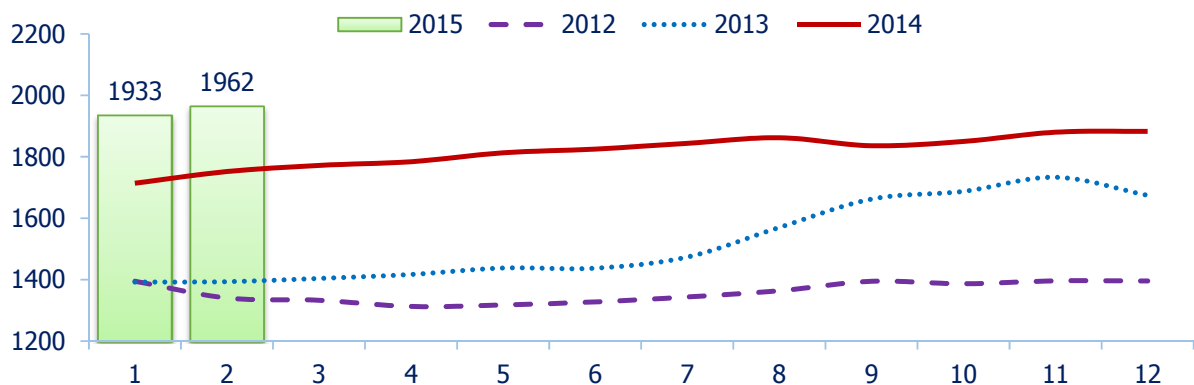
Хүснэгт 7. Түлшний үнэ, 2015.02.25, төгрөг

Байршил	Түлшний мод шуудай (6-7кг)		Нүүрс (Налайх) (12-14 кг)
	Хар мод	Нарс мод	
Чингэлтэй	1200		2100
Сүхбаатар	1200		2200
Цайз зах	1000		2000
Хангай зах	1000	900	2000
Дундаж үнэ	1100	900	2075

Хүснэгт 8. Нэг литр шатахууны үнэ, 2015.02.25, төгрөг

ШТС	Аи 95	Аи 80	Аи 92	Мон 93	Дизель түлш	Газ
Жаст Ойл	1890	1550	1660		1790	
Петровис	1890	1550	1660	1660	1790	
Магнай трейд	1890	1550	1660		1790	
Сод монгол	1890	1550	1660		1790	
Шунхлай		1550	1660		1790	
Юнигаз						1400
Дундаж үнэ	1890	1550	1660	1660	1790	1400

Зураг 12. Төгрөгийн ам.доллартай харьцах сарын дундаж ханш, 2012-2015 он



*- Эх үүсвэр: Монголбанкны статистикийн мэдээлэл

Хүснэгт 10. Хүнсний барааны дундаж үнийн зэрэгцүүлэлт, 2010-2015 оны 2-р сарын IV долоо хоногоор

		хэмжих нэгж	2010.2	2011.2	2012.2	2013.2	2014.2	15.02.25	2015/2014	2015/2013	2015/2012	2015/2011	2015/2010
"Алтан тариа" гурил	дээд	кг	737	911	845	904	1105	1185	107.2	131.1	140.2	130.1	160.8
	1-р зэрэг	кг	644	748	696	718	770	1005	130.5	140.0	144.4	134.4	156.1
"Алтан тариа" савласан гурил	дээдийн дээд	кг	1010	1033	1092	1500	1660	1575	94.9	105.0	144.2	152.5	155.9
	дээд	кг	768	948	911	923	1155	1220	105.6	132.2	133.9	128.7	158.9
	1-р зэрэг	кг	676	772	757	788	800	1035	129.4	131.3	136.7	134.1	153.1
	2-р зэрэг	кг	533	602	597	594	600	840	140.0	141.4	140.7	139.5	157.6
"Алейка" дээд гурил		кг	734	954	905	1383	1295	1325	102.3	95.8	146.4	138.9	180.5
Сүү	Сүү ХК 1л	литр			1663	1741	2250	2365	105.1	135.8	142.2		
	Сүү ХК 0.5л	литр			773	752	950	990	104.2	131.6	128.1		
	Задгай	литр	1233	1200	1367	1200	1535	1400	91.2	116.7	102.4	116.7	113.5
Тараг, Цөцгийтэй		литр			1597	1639	2150	2155	100.2	131.5	134.9		
Талх	Атар	ширхэг	637	634	650	658	835	1065	127.5	161.9	163.8	168.0	167.2
	Зууван чех	ширхэг			859	924	920	1180	128.3	127.7	137.4		
Будаа	цагаан	кг	1481	1705	1677	1725	2350	2350	100.0	136.2	140.1	137.8	158.7
	шар	кг	1071	1656	1626	1647	1575	1795	114.0	109.0	110.4	108.4	167.6
Цөцгийн тос, "Сүү" ХК		кг			2419	2238	2295	3005	130.9	134.3	124.2		
Ургамлын тос		1 литр			2805	2696	3130	3195	102.1	118.5	113.9		
Ногоон цай, Гүрж		кг			4140	3820	4545	5195	114.3	136.0	125.5		
Элсэн чихэр		кг	1831	1699	1689	1729	1650	1730	104.8	100.1	102.4	101.8	94.5
Хонины мах	ястай*	кг				7280	6700	6205	92.6	85.2			
	цул	кг	3725	4500	6850	7833	7425	7070	95.2	90.3	103.2	157.1	189.8
Үхрийн мах	ястай*	кг				8095	7785	7565	97.2	93.5			
	цул*	кг				9305	9640	9390	97.4	100.9			
Адууны мах, ястай*		кг				6230	6475	5435	83.9	87.2			
Ямааны мах, ястай*		кг				5855	5560	4950	89.0	84.5			
Төмс, монгол		кг	926	975	1029	1020	955	1145	119.9	112.3	111.3	117.4	123.7
Лууван, монгол		кг	896	952	954	1150	1365	1225	89.7	106.5	128.4	128.7	136.7
Байцаа, монгол		кг	1063	1029	1039	1450	1285	1145	89.1	79.0	110.2	111.3	107.7
Манжин, монгол		кг	938	1455	999	1100	1580	1635	103.5	148.6	163.7	112.4	174.3
Сонгино, хятад бөөрөнхий		кг	1089	943	967	1250	1325	1195	90.2	95.6	123.6	126.7	109.7
Алим, фүжи		кг			3359	3829	3900	4245	108.8	110.9	126.4		
Өндөг, ОХУ		ширхэг	209	232	258	272	405	320	79.0	117.6	124.0	137.9	153.1

Хүснэгт 11. Хүнсний барааны үнийн зэрэгцүүлэлт, 2015 оны 2-р сарын 25-ны өдрийн байдлаар

		хэмжих нэгж	"Баянзүрх" зах	"Замбала" Супер-маркет	"Хүчит шонхор" зах	"Бөмбөгөр" ХТ	"Меркури" зах	"Барс" ХТ	"Таван эрдэнэ" зах	"Хархорин" зах	"Номин" Супер-маркет	"Макс" Супер-маркет	"Оргил" Супер-маркет	дундаж үнэ
"Алтан тариа" гурил	дээд	кг	1200	1164	1200	1100		1100	1300	1200	1137	1256		1185
	1-р зэрэг	кг	1000	1008	1100	900		900	1100	1000	982	1069		1005
"Алтан тариа" савласан гурил	дээдийн дээд	кг	1500	1860	1600	1500	1800	1500	1600	1600	1390	1540	1430	1575
	дээд	кг	1200	1250	1200	1100	1500	1100	1300	1200	1219	1250	1100	1220
	1-р зэрэг	кг	1000	1070	1000	950	1300	950	1100	950	999	1050		1035
	2-р зэрэг	кг	850	970	800	750		750	850	800	869	910		840
"Алейка" дээд гурил		кг	1300		1400	1200	1500	1200	1350	1400		1285	1290	1325
Сүү	Сүү ХК 1л	литр	2300	2650	2300	2300	2400	2300	2400	2300	2599	2270	2200	2365
	Сүү ХК 0.5л	литр	900	1100	1000	1000	1200	900	1200	900	899	980	830	990
	Задгай	литр	1400			1400				1400				1400
Тараг, Цөцгийтэй		литр	2100	2100	2100	2100	2300	2050	2200	2200	2400	2050	2100	2155
Талх	Атар	ширхэг	1100		1100	1000	1100	1100	1100	1050	1019	1100	1000	1065
	Зууван чех	ширхэг	1200	1260	1200	1100	1300	1150	1200	1100	1199	1160	1100	1180
Будаа	цагаан	кг	2300		2200	2200		2200	2300	2200	2769	2640		2350
	шар	кг	1800		1800	1600		1700	1900	1800		1980		1795
Цөцгийн тос, "Сүү" ХК		кг	3000	3120	3000	2800	3500	2800	3000	3000		2950	2860	3005
Ургамлын тос		1 литр	3200		3000	3200	3300	3000	3500	3000	3149		3400	3195
Ногоон цай, Гүрж		кг	5000		5000	4900		5000	5700	5100	5669			5195
Элсэн чихэр		кг	1600		1800	1500	1900	1500	1700	1800		2040		1730
Хонины мах	ястай*	кг	6200		6000	7500	9000	6000	8000	5800	7500	6500		6205
	цул	кг	6500		6500	8000		6500	8500	6200		7300		7070
Үхрийн мах	ястай*	кг	7000		7500	8500	9000	7500	8500	7500	9000	7400		7565
	цул*	кг	9500		9500	10000	10000	8500	10500	8800	11000	8600		9390
Адууны мах, ястай*		кг	5500		5300	6500				5400				5435
Ямааны мах, ястай*		кг	5000		5000	5300				4800				4950
Төмс, монгол		кг	1000	1490	1200	1000	1200	900	1500	1000	1099	1000	1200	1145
Лууван, монгол		кг	1200	1500	1200	1200	1500	1200	1300	1200	999	1000	1200	1225
Байцаа, монгол		кг	1000	1490	1200	1000	1500	1000	1500	1000	999	1000	900	1145
Манжин, монгол		кг	1500		1500	1200	2000	1500	2000	1500	1869			1635
Сонгино, хятад бөөрөнхий		кг	1000	1400	1000	1000	1200	1000	1500	1000	1299	1250	1500	1195
Алим, фүжи		кг	3500	5990	3500	4500	3500	3500	4500	3500	4899	4800	4500	4245
Өндөг, ОХУ		ширхэг	320	360	300	300	380	280	300	300	340	300	320	320

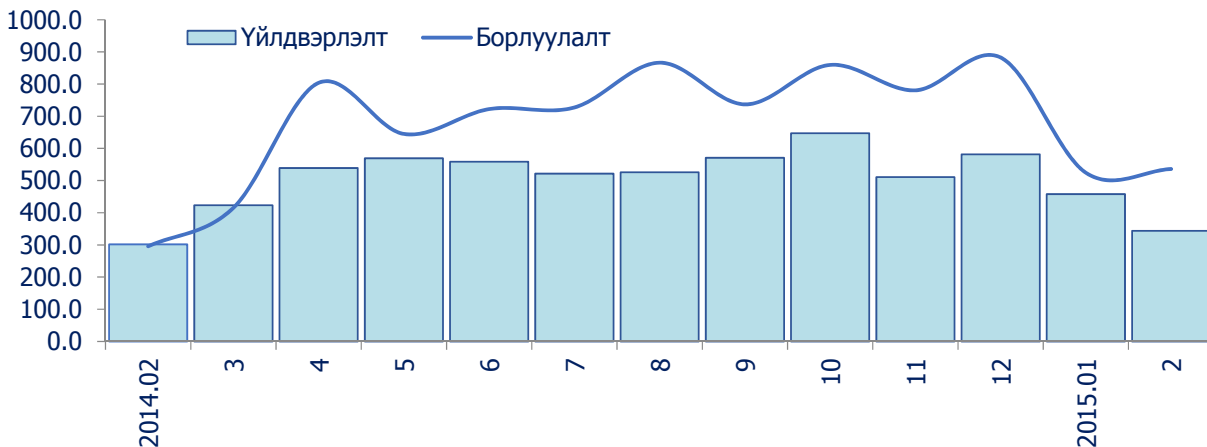
Тайлбар: * Махны дундаж үнийг хүнсний захуудын махны борлуулалтын хувийн жинд үндэслэн жигнэсэн дундаж аргаар тооцов.



АЖ ҮЙЛДВЭР

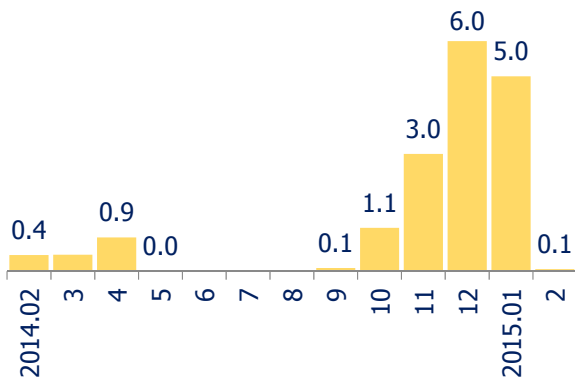
Нийслэлийн аж үйлдвэрийн газрууд 2015 оны эхний 2 сард 801.9 тэрбум төгрөгийн бүтээгдэхүүн үйлдвэрлэж, 1060.3 тэрбум төгрөгийн борлуулалт хийсэн нь өмнөх оны мөн үетэй харьцуулахад үйлдвэрлэлт 11.6 хувиар, борлуулалт 63.0 хувиар тус тус өссөн байна.

Зураг 13. Аж үйлдвэрийн 2014-2015 оны үйлдвэрлэлт, борлуулалт, тэрбум.төг

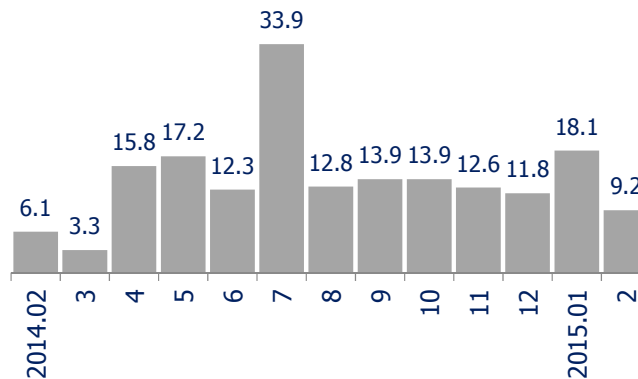


Аж үйлдвэрийн бүтээгдэхүүн үйлдвэрлэлийг өмнөх оны мөн үетэй харьцуулахад уул уурхайн олборлох салбарын үйлдвэрлэлт 5.5 хувиар, цахилгаан, дулааны эрчим хүч, усан хангамжийн үйлдвэрлэлт 22.2 хувиар, хүнсний бүтээгдэхүүн үйлдвэрлэлт 56.0 хувиар, боловсруулах үйлдвэрлэлт 20.7 хувиар тус тус өссөн байна.

Зураг 14. Махны үйлдвэрлэлт, мян.тн



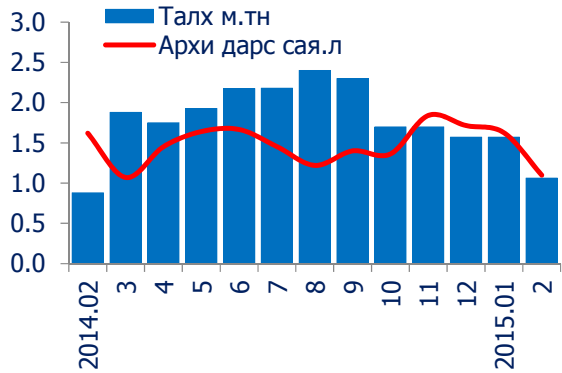
Зураг 15. Гурил үйлдвэрлэлт, мян.тн



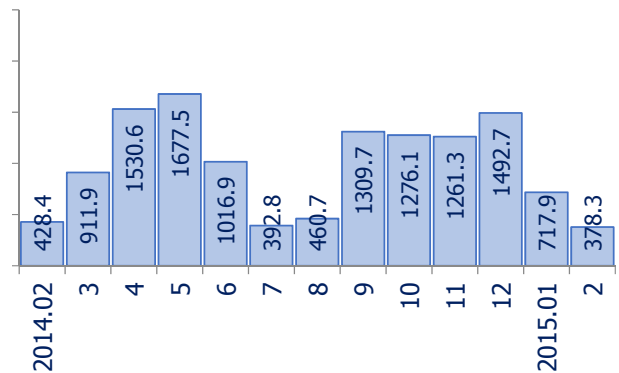
Нийслэлийн аж үйлдвэрийн салбар 2015 оны 2-р сард нийт 343.8 тэрбум төгрөгийн бүтээгдэхүүн үйлдвэрлэлт хийснээс уул уурхайн олборлох салбар 58.7 хувийг, цахилгаан дулааны эрчим хүч усан хангамжийн үйлдвэрлэлт 18.2 хувийг, боловсруулах үйлдвэрлэлт 23.1 хувийг тус тус эзэлж байна.

Боловсруулах аж үйлдвэрийн салбарын үйлдвэрлэлт өмнөх оны мөн үеийн үйлдвэрлэлтээс 20.7 хувиар өссөн байна. Энэхүү өсөлтөнд хүнсний үйлдвэрлэлт, нэхмэлийн үйлдвэрлэлт, арьс шир боловсруулах ширэн эдлэл гутал үйлдвэрлэлт, цаас цаасан бүтээгдэхүүн үйлдвэрлэлт, резинен болон хуванцар бүтээгдэхүүн үйлдвэрлэлт, төмөрлөг бус эдлэлийн үйлдвэрлэлт, эмнэлгийн багаж хэрэгсэл, нарийн хэмжүүр, хараа зүйн хэрэгсэл, цаг үйлдвэрлэлт голлох нөлөө үзүүлсэн байна.

Зураг 16. Талх, архи дарсны үйлдвэрлэлт

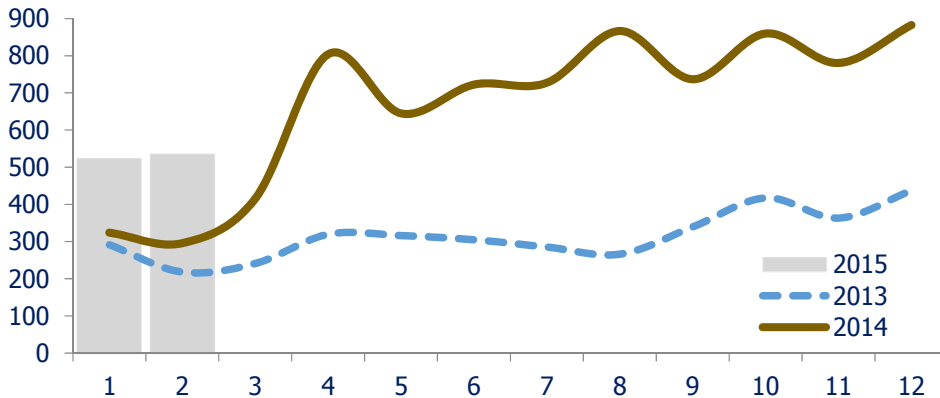


Зураг 17. Нүүрс олборлолт, мян.тн

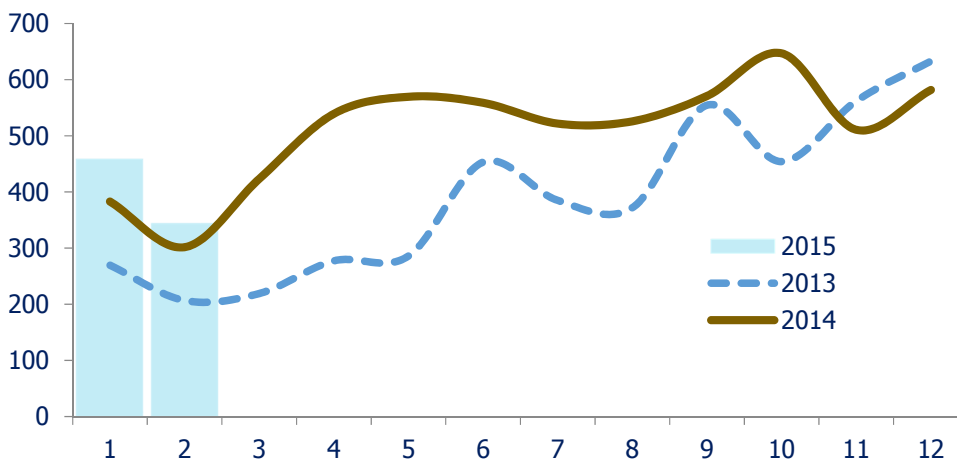


Аж үйлдвэрийн нийт борлуулалтын 363.0 тэрбум төгрөгийг дотоодод, 697.3 тэрбум төгрөгийг гадаадад борлуулсан байна. 2015 оны эхний 2 сард борлуулсан нийт бүтээгдэхүүний 65.8 хувийг экспортоор гаргажээ. Нийт экспортын 2.2 хувийг нүүрс олборлолт, 16.0 хувийг газрын тос шатдаг хий олборлолт, 79.3 хувийг төмрийн хүдэр олборлолт, 0.5 хувийг бусад ашигт малтмал олборлолт, 1.3 хувийг нэхмэлийн үйлдвэрлэлт, 0.5 хувийг арьс шир боловсруулах үйлдвэрлэлт, 0.1 хувийг хүнсний үйлдвэрлэлт, 0.1 хувийг бусад үйлдвэрлэлт тус тус эзэлж байна.

Зураг 18. Борлуулалт, 2013-2015 он, тэрбум.төг



Зураг 19. Үйлдвэрлэлт, 2013-2015 он, тэрбум.төг



Хүснэгт 12. Аж үйлдвэрийн нийт бүтээгдэхүүний үйлдвэрлэлт, салбараар, өссөн дүнгээр /оны үнээр, сая төгрөг/

Салбараар	Нийт бүтээгдэхүүн		
	2014 он II сар	2015 он II сар	$\frac{2015}{2014}$ %
Уул уурхай олборлох үйлдвэр	442568.7	466909.5	105.5
Нүүрс олборлолт	33664.5	33989.5	101.0
Газрын тос, шатдаг хий олборлолт	171084.7	110483.9	64.6
Төмрийн хүдэр олборлолт	235002.9	314400.6	133.8
Бусад ашигт малтмал олборлолт	2816.6	8035.5	2.8*
Боловсруулах үйлдвэр	170690.6	206014.3	120.7
Хүнсний бүтээгдэхүүн үйлдвэрлэл	91628.7	142915.9	156.0
Мах, загас, ногоо, тос боловсруулалт	16590.7	32833.9	197.9
Сүү, сүүн бүтээгдэхүүн үйлдвэрлэл	7508.9	8452.5	112.6
Үр тарианы гурил, малын тэжээл	12160.8	24126.8	198.4
Хүнсний бусад бүтээгдэхүүн	10301.3	15019.9	145.8
Ундаа үйлдвэрлэл	45067.0	62482.8	138.6
Тамхи үйлдвэрлэл	4868.8	3643.8	74.8
Нэхмэлийн үйлдвэрлэлт	23626.8	29623.4	125.4
Хувцас үйлдвэрлэл, үслэг арьс боловсруулалт	2083.8	1531.3	73.5
Арьс шир боловсруулах үйлдвэр	2851.7	4296.9	150.7
Мод модон эдлэл үйлдвэрлэл	554.3	572.6	103.3
Цаас, цаасан бүтээгдэхүүн үйлдвэрлэл	1195.4	1840.8	154.0
Хэвлэл болон дүү бичлэгийн үйл ажиллагаа	3317.2	2928.0	88.3
Химийн бүтээгдэхүүн үйлдвэрлэл	7036.4	6567.4	93.3
Резинэн болон хуванцар бүтээгдэхүүн	2473.3	5082.4	2.1*
Төмөрлөг бус эдлэлийн үйлдвэрлэл	2094.2	3990.6	190.6
Цахилгаан машин, хэрэгсэл үйлдвэрлэл	0.0	0.0	
Эмнэлгийн багаж хэрэгсэл үйлдвэрлэл	20.8	192.7	9.3*
Тээврийн бусад хэрэгсэл үйлдвэрлэл	390.0	462.3	118.5
Мебель тавилга үйлдвэрлэл, бусад үйлдвэрлэл	28549.2	2366.2	8.3
Цахилгаан, дулаан, усан хангамж	105607.8	129026.8	122.2
Цахилгаан, дулаан уур үйлдвэрлэлт	100977.9	121415.7	120.2
Ус ариутгал, усан хангамж	4629.9	7611.1	164.4
ДҮН	718867.1	801950.6	111.6

*дахин

Хүснэгт 13. Аж үйлдвэрийн нийт бүтээгдэхүүний борлуулалт, салбараар, өссөн дүнгээр /оны үнээр, сая төгрөг/

Салбараар	Аж үйлдвэрийн борлуулалт			
	2014 он II сар	2015 он II сар	$\frac{2015}{2014}$ %	Үүнээс: экспорт, %
Уул уурхай олборлох үйлдвэр	348901.5	738833.2	2.1*	92.4
Нүүрс олборлолт	29885.4	34890.8	116.7	43.5
Газрын тос, шатдаг хий олборлолт	170734.4	111454.0	65.3	100.0
Төмрийн хүдэр олборлолт	145713.8	589108.7	4.0*	93.8
Бусад ашигт малтмал олборлолт	2567.9	3379.7	131.6	99.1
Боловсруулах үйлдвэр	196041.2	192434.6	98.2	6.6
Хүнсний бүтээгдэхүүн үйлдвэрлэл	97882.8	128971.5	131.8	0.7
Мах, загас, ногоо, тос боловсруулалт	7363.1	18510.7	2.5*	3.9
Сүү, сүүн бүтээгдэхүүн үйлдвэрлэл	7737.0	8440.1	109.1	
Үр тарианы гурил, малын тэжээл	11405.1	23289.1	2.0*	0.1
Хүнсний бусад бүтээгдэхүүн	11153.7	14520.1	130.2	
Ундаа үйлдвэрлэл	60223.9	64211.5	106.6	0.3
Тамхи үйлдвэрлэл	10900.0	12952.0	118.8	
Нэхмэлийн үйлдвэрлэлт	22934.6	20697.6	90.2	45.1
Хувцас үйлдвэрлэл, үслэг арьс боловсруулалт	1157.7	815.2	70.4	
Арьс шир боловсруулах үйлдвэр	3164.1	4320.2	136.5	81.7
Мод модон эдлэл үйлдвэрлэл	425.4	519.2	122.0	
Цаас, цаасан бүтээгдэхүүн үйлдвэрлэл	1187.7	1840.2	154.9	
Хэвлэл болон дуу бичлэгийн үйл ажиллагаа	3174.5	3202.3	100.9	
Химийн бүтээгдэхүүн үйлдвэрлэл	7182.3	5358.6	74.6	
Резинэн болон хуванцар бүтээгдэхүүн	1664.4	4198.6	2.5*	
Төмөрлөг бус эдлэлийн үйлдвэрлэл	2119.8	5928.0	2.8*	
Цахилгаан машин, хэрэгсэл үйлдвэрлэл	0.0	0.0		
Эмнэлгийн багаж хэрэгсэл үйлдвэрлэл	20.8	192.7	9.3*	
Тээврийн бусад хэрэгсэл үйлдвэрлэл	370.0	361.8	97.8	
Мебель тавилга үйлдвэрлэл, бусад үйлдвэрлэл	43857.1	3076.7	7.0	26.3
Цахилгаан, дулаан, усан хангамж	105607.8	129026.8	122.2	
Цахилгаан, дулаан уур үйлдвэрлэлт	100977.9	121415.7	120.2	
Ус ариутгал, усан хангамж	4629.9	7611.1	164.4	
ДҮН	650550.5	1060294.6	163.0	65.8

*дахин



МАЛ АЖ АХУЙ

2015 оны эхний 2 сард 192 толгой том мал зүй бусаар хорогдож, өмнөх оны мөн үеэс 2.5 дахин буурчээ. Хорогдсон нийт малын 13.0 хувийг адуу, 17.2 хувийг үхэр, 27.1 хувийг хонь, 42.7 хувийг ямаа эзэлжээ.

Том малын зүй бус хорогдлын 29.2 хувь буюу 56 толгой мал өвчнөөр, 28.6 хувь буюу 55 нь хээлтэгч малын хорогдол эзэлж байна.

Хүснэгт 14. Том малын зүй бус хорогдол, дүүргээр, оны эхний 2 сард

Дүүрэг	2013 он	2014 он	2015 он	үүнээс :			
				адуу	үхэр	хонь	ямаа
Багануур	493	237	108	21	13	36	38
Багахангай	16	18	10	-	1	3	6
Баянзүрх	20	85	4	-	2	2	-
Налайх	27	25	-	-	-	-	-
Сонгинохайрхан	139	63	22	-	9	6	7
Сүхбаатар	6	13	1	-	1	-	-
Хан-Уул	85	34	44	4	7	3	30
Чингэлтэй	-	3	3	-	-	2	1
Дүн	786	478	192	25	33	52	82



НИЙСЛЭЛИЙН ТӨСӨВ

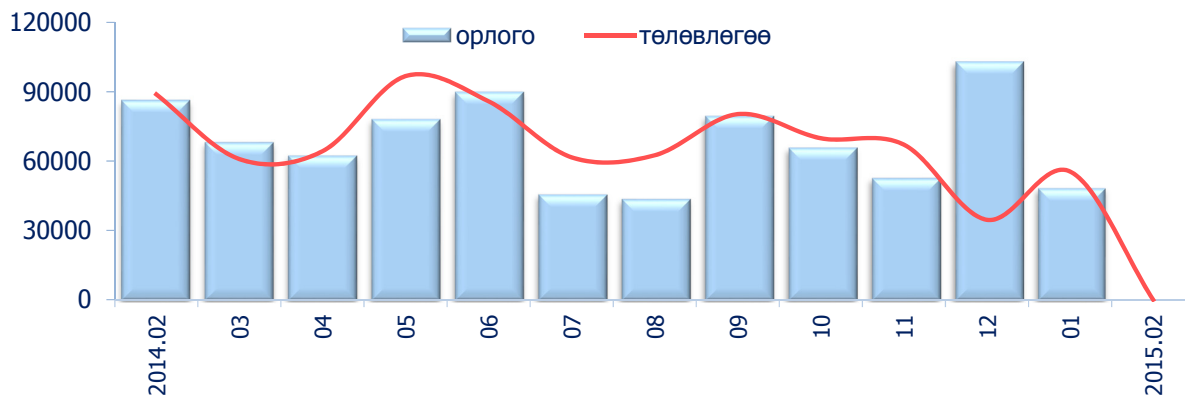
Нийслэлийн төсвийн орлого 2015 оны эхний 2 сард 110.3 тэрбум төгрөг болж, төлөвлөснөөс 13.4 тэрбум төгрөгөөр буюу 10.8 хувиар дутуу бүрдсэн байна. Төсвийн нийт орлогын 51.8 хувийг татварын орлого (орлогын албан татвар, хөрөнгийн албан татвар, бусад татвар, төлбөр, хураамж), 48.2 хувийг татварын бус орлого (нийтлэг

татварын бус орлого, хөрөнгийн орлого, улсын төсөв болон орон нутгийн төсөв хоорондын шилжүүлэг) эзэлж байна.

Татварын орлого 57.2 тэрбум төгрөг болж, төлөвлөснөөс 11.2 тэрбум төгрөгөөр буюу 16.4 хувиар, татварын бус орлого 53.1 тэрбум төгрөг болж, төлөвлөснөөс 2.2 тэрбум төгрөгөөр буюу 3.9 хувиар тус тус дутуу бүрдсэн байна.

Орлогын албан татвар төлөвлөснөөс 8.3 тэрбум төгрөгөөр, хөрөнгийн албан татвар төлөвлөснөөс 0.6 тэрбум төгрөгөөр, бусад татвар, төлбөр, хураамж төлөвлөснөөс 2.4 тэрбум төгрөгөөр тус тус дутуу бүрджээ.

Зураг 20. Төсвийн орлого, сая төгрөг



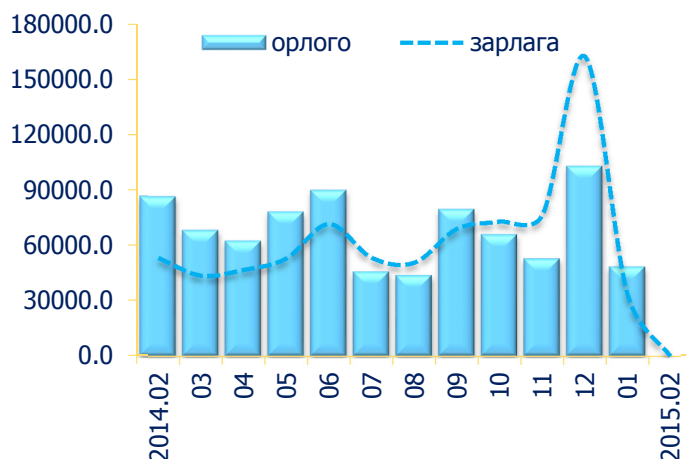
Хүснэгт 15. Нийслэлийн төсвийн орлого, 2015 оны эхний 2 сард, сая төгрөг

Үзүүлэлт	Төлөвлөсөн	Гүйцэтгэл	ТБ %	Зөрүү, сая.төг
Орон нутгийн орлого	123655.1	110295.4	89.2	-13359.7
1. Татварын орлого	68353.3	57156.4	83.6	-11196.9
Орлогын албан татвар	53420.9	45166.9	84.5	-8254.0
Хувь хүний орлогын албан татвар	53179.3	44998.2	84.6	-8181.1
Цалин хөлс, түүнтэй адилтгах орлогын	47267.0	36287.5	76.8	-10979.5
Үйл ажиллагааны орлогын	2630.1	2776.7	105.6	146.6
Хөрөнгө борлуулсны орлогын	699.0	610.8	87.4	-88.2
Шууд бус орлого	2583.2	5323.2	206.1	2740.0
Орлогыг тодорхойлох боломжгүй иргэний	241.6	168.7	69.8	-72.9
Хөрөнгийн албан татвар	3704.7	3112.9	84.0	-591.8
Үл хөдлөх хөрөнгийн албан татвар	3019.6	2370.6	78.5	-649.0
Бууны албан татвар	7.8	9.4	120.5	1.6
Авто тээврийн ба өөрөө явагч хэрэгслийн	677.3	732.9	108.2	55.6
Бусад татвар, төлбөр, хураамж	11227.7	8876.6	79.1	-2351.1
Улсын тэмдэгтийн хураамж	4332.6	3254.1	75.1	-1078.5
Газрын төлбөр	3800.0	3712.2	97.7	-87.8
Ашигт малтмалын нөөц ашигласны төлбөр	0.0	8.0	-	8.0
Хог хаягдлын үйлчилгээний хураамж	2041.3	1590.7	77.9	-450.6
Усны төлбөр	327.3	306.5	93.6	-20.8
Ойгоос хэрэглээний мод, түлээ ашигласны	6.5	5.1	78.5	-1.4
Бусад татвар, хураамж	720.0	0.0	0.0	-720.0
2. Татварын бус орлого	55301.8	53139.0	96.1	-2162.8
Нийтлэг татварын бус орлого	6104.2	4941.6	81.0	-1162.6
Хүүгийн орлого	885.4	210.9	23.8	-674.5
Төсөвт байгууллагын өөрийн орлого	1061.7	817.1	77.0	-244.6
Торгуулийн орлого	3483.2	3377.2	97.0	-106.0
Түрээсийн орлого	191.0	47.8	25.0	-143.2
Бусад нэр заагдаагүй орлого	482.9	488.6	101.2	5.7
Хөрөнгийн орлого	50.0	76.9	153.8	26.9
Өмч хувьчлалын орлого	50.0	76.9	153.8	26.9
Улсын төсөв орон нутгийн төсөв хоорондын шилжүүлэг	49147.6	48120.5	97.9	-1027.1
Тусгай зориулалтын шилжүүлгийн орлого	45887.1	44992.9	98.1	-894.2
Тусгай зориулалтын шилжүүлгээр санхүүждэг байгууллагуудын өөрийн орлого	1248	380.6	30.5	-867.4
Орон нутгийн хөгжлийн нэгдсэн сангаас шилжүүлсэн орлого	2012.5	2747.0	136.5	734.5

Хүснэгт 16. Нийслэлийн төсвийн орлого, дүүргээр, сая төгрөг

	Төсвийн орлого			Үүнээс:					
	Бүгд	ТБ %	Зөрүү	Татварын орлого			Татварын бус орлого		
				Бүгд	ТБ %	Зөрүү	Бүгд	ТБ %	Зөрүү
Багануур	1537.2	125.8	315.0	45.3	222.0	24.9	1491.9	124.1	290.1
Багахангай	291.5	99.0	-3.0	9.2	143.5	2.8	282.3	98.0	-5.8
Баянгол	8877.0	98.3	-152.1	1487.2	95.0	-78.4	7389.8	99.0	-73.7
Баянзүрх	11678.9	91.1	-1146.8	2173.5	94.1	-135.6	9505.4	90.4	-1011.2
Налайх	1728.9	100.3	5.6	81.9	-	81.9	1647.0	95.6	-76.3
Сонгинохайрхан	9948.3	99.9	-8.6	934.6	119.0	149.4	9013.7	98.3	-158.0
Сүхбаатар	10388.2	99.7	-29.4	4162.7	136.6	1115.9	6225.5	84.5	-1145.3
Хан-Уул	6789.5	83.9	-1300.3	2031.5	70.0	-868.6	4758.0	91.7	-431.7
Чингэлтэй	8956.7	108.8	721.6	3940.8	130.6	924.5	5015.9	96.1	-202.9
Нийслэлийн шууд	50099.2	83.7	-11761.7	42289.7	77.3	-12413.7	7809.5	109.1	652.0
Дүн	110295.4	89.2	-13359.7	57156.4	83.6	-11196.9	53139.0	96.1	-2162.8

Зураг 21. Төсвийн орлого, зарлага, сая төгрөг



2015 оны эхний 2 сард орон нутгийн төсвөөс төсөвт байгууллагуудын төлөвлөсөн үйл ажиллагааны зардлын 44.6 хувийг буюу 90.0 тэрбум төгрөгийн зардлыг санхүүжүүлжээ.

Өөрөөр хэлбэл, төсөвт байгууллагууд үйл ажиллагааны нийт зардлын 55.4 хувийг буюу 111.7 тэрбум төгрөгийг төлөвлөсөн хугацаандаа зарцуулаагүй байна.

Зураг 22. Нийслэлийн төсвийн зарлага, сая төгрөг



Төсвийн нийт зарлагын 32.9 хувийг цалин хөлс, нэмэгдэл урамшуулал, 3.6 хувийг ажил олгогчоос нийгмийн даатгалд төлөх шимтгэл, 13.6 хувийг татаас болон урсгал шилжүүлэг, 17.7 хувийг нийгмийн халамжийн үйлчилгээ, 3.6 хувийг хөрөнгийн зардал, 28.6 хувийг бараа ажил үйлчилгээний бусад зардал тус тус эзэлж байна.

Хүснэгт 17. Нийслэлийн төсвийн зарлага, сая төгрөг

	Орлогын дүн	Зарлага				Орлого, зарлагын зөрүү
		Төлөвлөгөө	Гүйцэтгэл	хувь	зөрүү	
Багануур	1537.2	2129.8	1801.9	84.6	132.7	-264.7
Багахангай	291.5	718.3	460.5	64.1	-257.8	-169.0
Баянгол	8877.0	9329.1	7821.3	83.8	-1507.8	1055.7
Баянзүрх	11678.9	12825.7	10392.9	81.0	-2432.8	1286.0
Налайх	1728.9	2309.9	2056.8	89.0	-253.1	-327.9
Сонгинохайрхан	9948.3	23280.2	8818.6	37.9	-14461.6	1129.7
Сүхбаатар	10388.2	9590.4	6935.1	72.3	-2655.3	3453.1
Хан-Уул	6789.5	10109.7	5719.9	56.6	-4389.8	1069.6
Чингэлтэй	8956.7	9831.4	5901.6	60.0	-3929.8	3055.1
Нийслэлийн шууд	50099.2	121660.7	40140.2	33.0	-81520.5	9959.0
Нийт дүн	110295.4	201785.2	90048.8	44.6	-111736.4	20246.6

Хүснэгт 18. Өглөгтэй дүүргүүд, сая төгрөг

	2-р сарын эхний үлдэгдэл	Шинээр үүссэн өглөг	Тухайн сард төлөгдсөн	2-р сарын эцсийн үлдэгдэл
Багануур	14.3	37.2	1.6	49.9
Багахангай	24.1	2.1	23.6	2.6
Баянгол	237.7	109.8	115.0	232.5
Баянзүрх	173.2	58.6	72.3	159.5
Налайх	294.6	74.5	135.5	233.6
Сонгинохайрхан	529.3	211.3	226.8	513.8
Сүхбаатар	42.5	25.5	8.0	60.0
Чингэлтэй	91.2	77.5	46.5	122.2
Хан-Уул	105.8	23.6	66.7	62.7
Нийслэлийн шууд	101.0	32.8	0.0	133.8
Нийт	1613.7	652.9	696.0	1570.6

Нийслэлийн төсөв болон тусгай зориулалтын шилжүүлгийн төсвөөс санхүүждэг байгууллагууд сарын эхэнд 1.6 тэрбум төгрөгийн өглөгтэй байснаас тайлант хугацаанд шинээр 652.9 сая төгрөгийн өглөг үүсч, тухайн сард 696.0 сая төгрөгийн өглөгийг төлж барагдуулан, сарын эцэст 1.6 тэрбум төгрөгийн өглөгтэй үлдсэн байна.

Хүснэгт 19. Авлагатай дүүргүүд, сая.төгрөг

	2-р сарын эхний үлдэгдэл	Шинээр үүссэн авлага	Тухайн сард барагдуулсан	2-р сарын эцсийн үлдэгдэл
Багануур	0.0	11.1	0.0	11.1
Баянгол	80.9	23.0	6.6	97.3
Багахангай	0.6	1.5	0.0	2.1
Сонгинохайрхан	2497.4	9.9	0.0	2507.3
Сүхбаатар	0.0	0.0	0.0	0.0
Чингэлтэй	1.2	1.9	0.9	2.2
Нийслэлийн шууд	421.8	8.9	0.0	430.7
Нийт	3001.9	56.3	7.5	3050.7

Төсөвт байгууллагууд сарын эхэнд 3.0 тэрбум төгрөгийн авлагатай байснаас тайлант хугацаанд шинээр 56.3 сая төгрөгийн авлага үүсч, 7.5 сая төгрөгийн авлагыг барагдуулан сарын эцэст 3.1 тэрбум төгрөгийн авлагатай үлджээ.



НИЙГМИЙН ДААТГАЛЫН ҮЙЛЧИЛГЭЭ

2015 оны эхний 2 сард нийслэлийн нийгмийн даатгалын салбарын үйлчилгээнд 19425 байгууллагын 381.6 мянган хүн хамрагдаж нийгмийн даатгалын шимтгэл төлжээ.

Шимтгэл төлөгч нийт иргэдийн 267.4 мянга буюу 70.1 хувь нь аж ахуйн нэгж байгууллагын, 80.4 мянга буюу 21.0 хувь нь төсөвт байгууллагын, 33.8 мянга буюу 8.9 хувь нь сайн дурын даатгуулагчид байна. Даатгуулагчийн тоо өмнөх оны мөн үеэс 6.7 хувиар буюу 23.8 мянган хүнээр нэмэгджээ.

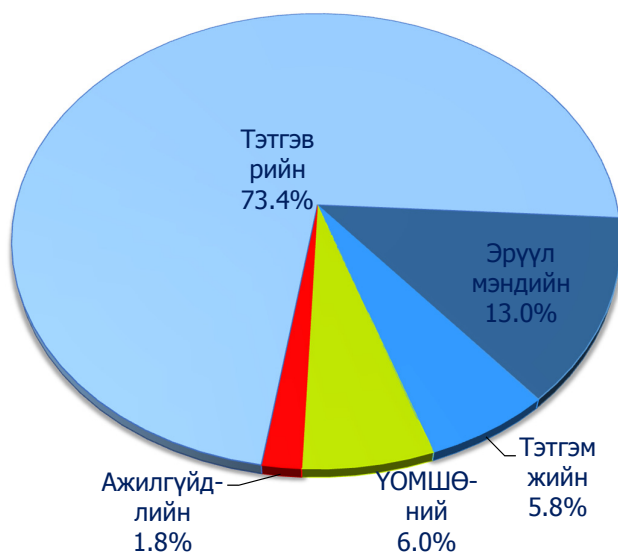
Зураг 23. Даатгалын сангийн орлого, сая төгрөг



Нийслэл, дүүргийн нийгмийн даатгалын байгууллагууд нийгмийн даатгалын шимтгэлийн орлогын төлөвлөгөөг 96.3 хувиар биелүүлж, нийгмийн даатгалын санд нийт 101.9 тэрбум төгрөг хуримтлуулсан байна.

Даатгалын санд хуримтлуулсан шимтгэлийн нийт орлогын 63.6 хувь нь тэтгэврийн даатгалын санд, 18.9 хувь нь эрүүл мэндийн даатгалын санд, 7.2 хувь нь тэтгэмжийн даатгалын санд, 8.6 хувь нь үйлдвэрлэлийн осол, мэргэжлээс шалтгаалах өвчний (ҮОМШӨ) даатгалын санд, 1.7 хувь нь ажилгүйдлийн даатгалын санд тус тус төвлөрчээ.

Зураг 24. Даатгалын сангийн зарлага



Нийслэлийн нийгмийн даатгалын сангаас энэ оны эхний 2 сард даатгуулагч, иргэдэд 127.3 тэрбум төгрөгийн тэтгэвэр, тэтгэмж, төлбөр, сургалтын болон эмчилгээний зардал, эмийн үнийн хөнгөлөлт олгожээ.

Нийт зардлын 73.4 хувийг тэтгэврийн, 13.0 хувийг эрүүл мэндийн, 6.0 хувийг ҮОМШӨ-ний, 5.8 хувийг тэтгэмжийн, 1.8 хувийг ажилгүйдлийн даатгалын сангаас олгосон зардал эзэлж байна.

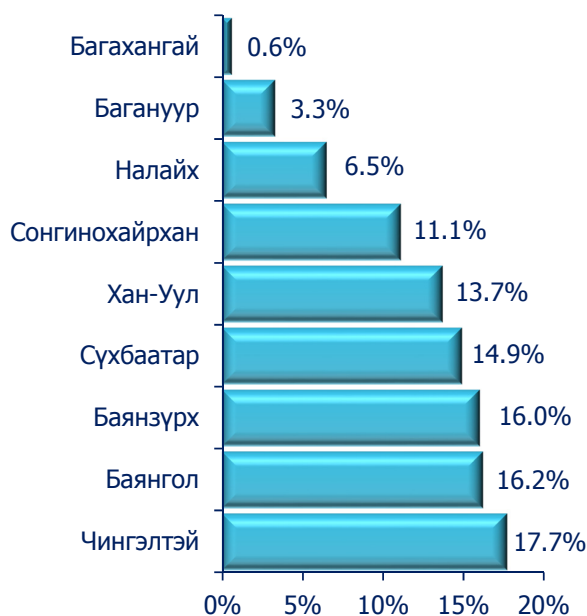
Тэтгэврийн даатгалын сангаас тэтгэвэр авагч иргэдийн тоо 2 дугаар сард 138.2 мянга, олгосон тэтгэврийн хэмжээ өссөн дүнгээр 79.1 тэрбум төгрөгт хүрчээ. Олгосон нийт тэтгэврийн 74.3 хувийг өндөр насны, 10.1 хувийг хөгжлийн бэрхшээлтэй иргэдийн, 3.5 хувийг тэжээгчээ алдсаны, 12.1 хувийг цэргийн тэтгэвэрт зарцуулсан байна.



ХҮН АМЫН АЖИЛ ЭРХЛЭЛТ

Хөдөлмөрийн яамны захиргааны статистик мэдээгээр дүүргийн хөдөлмөрийн хэлтэст бүртгэлтэй, ажил идэвхтэй хайж байгаа ажилгүй иргэдийн тоо нийслэл хотод 2015 оны 2 дугаар сарын эцэст 14066 болж, өмнөх оны мөн үеэс 19.7 хувь буюу 2314 хүнээр өсчээ. Нийт ажилгүйчүүдийн 7436 буюу 52.9 хувь нь эмэгтэйчүүд байна.

Зураг 25. Дүүргийн ажилгүйчүүд, УБ хотын дүнд эзлэх хувь



Насны бүлгээр авч үзвэл бүртгэлтэй нийт ажилгүйчүүдийн 22.0 хувь буюу 3093 нь 15-24 насны, 39.6 хувь буюу 5564 нь 25-34 насны, 20.4 хувь буюу 2870 нь 35-44 насны, 18.0 хувь буюу 2539 нь 45-аас дээш насны хүмүүс байна.

Бүртгэлтэй ажилгүйчүүдийн 17.7 хувь буюу 2494 нь Чингэлтэй, 16.2 хувь буюу 2280 нь Баянгол, 16.0 хувь буюу 2257 нь Баянзүрх, 14.9 хувь буюу 2101 нь Сүхбаатар, 13.7 хувь буюу 1931 нь Хан-Уул, 11.1 хувь буюу 1554 нь Сонгинохайрхан, 6.5 хувь буюу 911 нь Налайх, 3.3 хувь буюу 460 нь Багануур, 0.6 хувь буюу 78 нь Багахангай дүүрэгт тус тус амьдарч байна.

2015 оны 2-р сард ажилгүй 4115 иргэн шинээр бүртгүүлж, бүртгэлтэй ажилгүй байсан 477 иргэн ажилд зуучлагдан орж, 4417 иргэн бүртгэлээс хасагджээ.

Хүснэгт 20. Бүртгэлтэй ажилгүйчүүд, боловсролын түвшнээр /3-р сарын 1-ний байдлаар/

	Ажилгүйчүүдийн тоо			Дүнд эзлэх хувь		
	2013 он	2014 он	2015 он	2013 он	2014 он	2015 он
Нийт ажилгүйчүүд	13213	11752	14066	100	100	100
Үүнээс: дээд боловсролтой	4432	4613	5531	33.6	39.3	39.3
Тусгай дунд боловсролтой	1008	1094	1041	7.6	9.3	7.4
Мэргэжлийн анхан шатны боловсролтой	1024	685	780	7.7	5.8	5.6
Ерөнхий боловсролтой	6685	5308	6639	50.6	45.2	47.2
Мэргэжилгүй	64	52	75	0.5	0.4	0.5

2015 оны эхний 2 сард 7737 хүн дүүргийн хөдөлмөрийн хэлтэст ажилд орохоор шинээр бүртгүүлсэн нь өмнөх оны мөн үеэс 69.2 хувь буюу 3164 хүнээр өсчээ.

2015 оны эхний 2 сард 815 хүн хөдөлмөрийн хэлтсээр зуучлуулан ажилд орсны 2.0 хувь нь улсын үйлдвэрийн газарт, 7.8 хувь нь төрийн төсөвт байгууллагад, 90.2 хувь нь компани, нөхөрлөл, хоршоо болон бусад газарт ажилд оржээ.



ЭРҮҮЛ МЭНДИЙН ҮЙЛЧИЛГЭЭ

2015 оны эхний 2 сард 6508 хүүхэд мэндэлсэн нь өмнөх оны мөн үеэс 182 хүүхдээр олон байна. Нийт төрсөн хүүхдийн 12.1 хувь буюу 785 нь бусад аймгийн харъяат эхчүүдээс төрсөн байна.

Хүснэгт 21. Төрсөн хүүхэд, эх, хүүхдийн эндэгдэл, оны эхний 2 сард

	2013 он	2014 он	2015 он	$\frac{2015}{2014}$ %
Амаржсан эхийн тоо	6045	6273	6435	102.6
Амьд төрсөн хүүхэд	6079	6326	6508	102.9
Эхийн эндэгдэл	2	3	2	66.7
Нэг хүртэл насандаа эндсэн хүүхэд	86	102	98	96.1
Амьд төрсөн 1000 хүүхэд тутмаас 1 хүртэл насанд эндсэн хүүхэд	14.14	16.12	15.06	93.4

Нялхсын эндэгдлийн 29.0 хувь буюу 20 нь Баянзүрх, 21.7 хувь буюу 15 нь Сонгинохайрхан, 14.5 хувь буюу 10 нь Хан-Уул, 13.1 хувь буюу 9 нь Баянгол, 13.1 хувь буюу 9 нь Сүхбаатар, 7.2 хувь буюу 5 нь Чингэлтэй, 1.4 хувь буюу 1 нь Багануур дүүрэгт тус тус гарсан байна. Нялхсын эндэгдлийн 29.6 хувь буюу 29 нь бусад аймгийн харъяат байна. Өмнөх оны мөн үеэс нялхсын эндэгдэл 1.06 промилээр буурчээ.

Нийслэлд 2015 оны эхний 2 сард 2626 хүн халдварт өвчнөөр өвчилсөн нь өмнөх оны мөн үеэс 6.3 хувь буюу 156 хүнээр, 10000 хүн тутмаас халдварт өвчнөөр өвчилсөн хүний тоо 0.53 продицимилээр тус тус өсчээ.

Зураг 26. Халдварт өвчнөөр өвчлөгсөд, сараар



Халдварт өвчнөөр өвчлөгсдийн 26.8 хувийг тэмбүү, 21.7 хувийг салхинцэцэг, 15.4 хувийг шинээр илэрсэн сүрьеэ, 12.2 хувийг заг хүйтэн, 6.1 хувийг трихомоназ, 5.1 хувийг цусан суулга, 3.2 хувийг вирус хепатит, 2.4 хувийг гар хөл амны өвчнөөр өвчлөгсөд тус тус эзэлж байна.

Хүснэгт 22. Нийслэлд гарсан халдварт өвчин, оны эхний 2 сард

	хэмжих нэгж	2014 он	2015 он	өсөлт, бууралт	
				тоо/пункт	хувь
Халдварт өвчнөөр өвчилсөн бүх хүн, үүнээс	бодит тоо	2470	2626	156	6.3
	10000 хүнд	19.81	20.34	0.53	
Вируст гепатит	бодит тоо	84	84	-	-
	10000 хүнд	0.67	0.65	- 0.02	
Менингит	бодит тоо	1	1	-	-
	10000 хүнд	0.01	0.01	-	
Цусан суулга	бодит тоо	125	134	9	7.2
	10000 хүнд	1.00	1.04	0.04	
Салхин цэцэг	бодит тоо	482	569	87	18.0
	10000 хүнд	3.87	4.41	0.54	
Гахай хавдар	бодит тоо	36	11	- 25	- 3.3 дах
	10000 хүнд	0.29	0.09	- 0.2	
Сальмонеллэз	бодит тоо	3	7	4	2.3 дах
	10000 хүнд	0.03	0.05	0.02	
Улаан эсэргэнэ	бодит тоо	34	31	- 3	- 8.8
	10000 хүнд	0.27	0.24	- 0.03	
Хоолны хордлого	бодит тоо	21	5	- 16	- 4.2 дах
	10000 хүнд	0.17	0.04	- 0.13	
Ёлом	бодит тоо	11	15	4	36.4
	10000 хүнд	0.09	0.12	0.03	
Нярайн халдвар	бодит тоо	2	4	2	2.0 дах
	10000 хүнд	0.02	0.03	0.01	
Гар хөл амны өвчин	бодит тоо	-	2	2	-
	10000 хүнд	-	0.02	0.02	
Тэмбүү	бодит тоо	103	64	- 39	- 37.9
	10000 хүнд	0.83	0.50	- 0.33	
Заг хүйтэн	бодит тоо	564	705	141	25.0
	10000 хүнд	4.52	5.46	0.94	
Трихомониаз	бодит тоо	254	321	67	26.4
	10000 хүнд	2.04	2.49	0.45	
Шинээр илэрсэн сүрьеэ	бодит тоо	284	161	- 123	- 1.8 дах
	10000 хүнд	2.28	1.25	- 1.03	
ДОХ	бодит тоо	378	405	27	7.1
	10000 хүнд	3.03	3.14	0.11	



ХОТЫН НИЙТИЙН АЖ АХУЙН ҮЙЛЧИЛГЭЭ

Нийслэлийн хүн амд 2015 оны эхний 2 сард 5.7 сая м³, аж ахуйн нэгж, байгууллагад 2.0 сая м³ цэвэр усыг борлуулжээ. Борлуулсан усны нийт хэмжээ өмнөх оны мөн үеэс 2.0 хувиар нэмэгдсэн байна.

Хүснэгт 23. Ус суваг ашиглалтын үйлчилгээ, эхний 2 сард

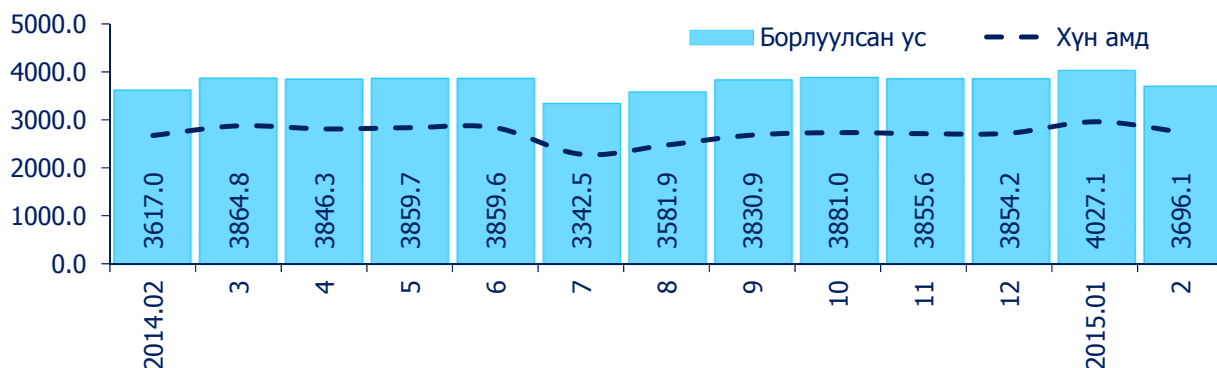
Үзүүлэлт	Хэмжих нэгж	2014 он II сар	2015 он II сар	2015/2014 %
Шахсан ус	мян.м ³	9021.4	8562.6	94.9
Борлуулсан ус	мян.м ³	7570.0	7723.2	102.0
Хүн амд	мян.м ³	5586.6	5716.9	102.3
ААНБ-д	мян.м ³	1983.4	2006.3	101.2
Татан зайлуулсан бохир	мян.м ³	7335.2	7602.3	103.6
Хүн амаас	мян.м ³	5132.9	5344.7	104.1
ААНБ-аас	мян.м ³	2202.3	2257.6	102.5
Ус борлуулалтын орлого	сая төг	2682.4	4527.2	168.8
Хүн амаас	сая төг	1566.8	2623.5	167.4
ААНБ-аас	сая төг	1115.6	1903.7	170.6
Сувагжуулалтын орлого	сая төг	1496.7	2752.2	183.9
Хүн амаас	сая төг	756.2	1189.0	157.2
ААНБ-аас	сая төг	740.5	1563.2	211.1

Борлуулсан нийт усны 74.5 хувийг хүн амд борлуулсан ус, 25.5 хувийг аж ахуйн нэгж, байгууллагад борлуулсан ус эзэлж байна.

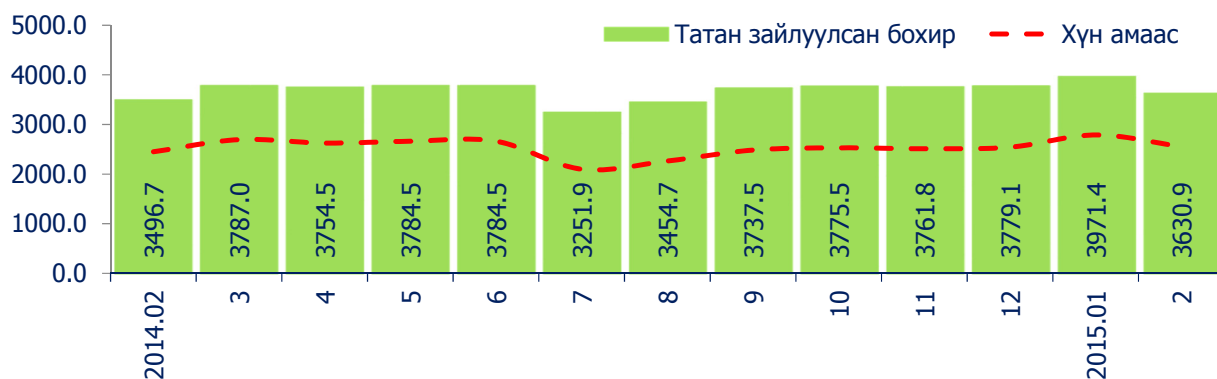
Хүн амд түгээсэн цэвэр усны 96.4 хувь буюу 5509.3 мян.м³ усыг төвлөрсөн шугамаар, 205.6 мян.м³ усыг ус түгээх байраар, 2.0 мян.м³ усыг тээврээр түгээсэн байна.

Цэвэрлэх байгууламжаар 9.3 сая.м³ бохирог цэвэрлэж, аж ахуйн нэгж, байгууллага, өрхийн 7.6 сая.м³ бохир шингэнийг татан зайлуулсан байна.

Зураг 27. Борлуулсан ус, сараар, мян.м³



Зураг 28. Татан зайлуулсан бохир, сараар, мян.м³





АМЬДАРЧ БУЙ ОРЧИН

Нийслэлийн агаарын дундаж температур 2015 оны 2-р сард дунджаар -12.9⁰C байв. Энэ нь өмнөх оны мөн үеэс 2.7⁰C-аар, олон жилийн дундажтай харьцуулахад 2.1⁰C-аар тус тус дулаан байлаа.

Энэ сард үнэмлэхүй их температур 2.7⁰C, үнэмлэхүй бага температур -24.8⁰C, хур тунадасны нийлбэр 0.7 мм, салхины үнэмлэхүй их хурд 14 м/секунд хүрч, шороон болон цасан шуургатай 2 тохиолдлыг бүртгэжээ.

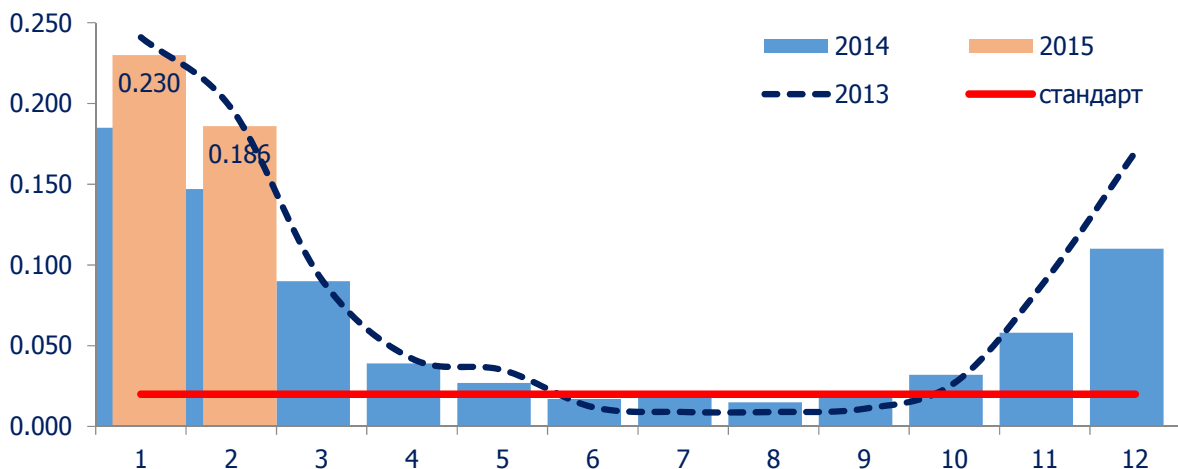
Азотын давхар ислийн хоногийн дундаж агууламж 2015 оны 2-р сард Улаанбаатар хотын Баруун дөрвөн зам болон 13-р хороолол орчимд тус бүр 27 удаа, 32-ын тойрог орчимд 25 удаа, Телевиз орчимд 22 удаа, Толгойт орчимд 15 удаа, Амгалан орчимд 14 удаа, 1-р хороолол орчимд 13 удаа, Ургах наран хороолол орчимд 6 удаа, Офицеруудын ордон орчимд 5 удаа, хүхэрлэг хийн хоногийн дундаж агууламж 32-ын тойрог болон Амгалан орчимд тус бүр 28 удаа, Телевиз орчимд 27 удаа, Баруун дөрвөн зам болон 13-р хороолол орчимд тус бүр 26 удаа, Хархорин зах болон Толгойт орчимд 20 удаа, Нисэх орчим 15 удаа, 1-р хороолол болон Офицеруудын ордон орчимд тус бүр 8 удаа, Ургах наран хороолол орчимд 2 удаа давжээ.

Хүснэгт 24. Агаарын бохирдолт, мг/м³

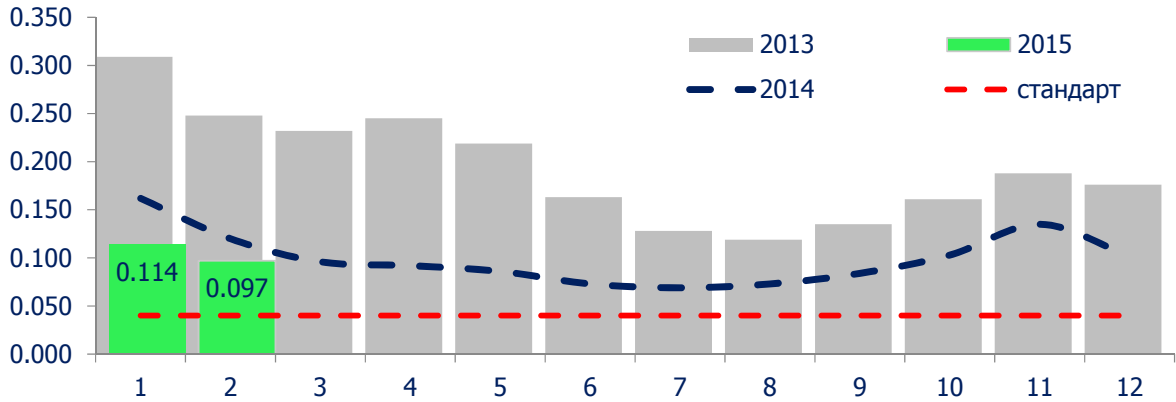
Бодисын нэр		Стандарт хэмжээ	Хийсэн ажиглалтын тоо	Хамгийн их хэмжээ	Стандарт хэмжээнээс давсан тохиолдол /тоо/	Агаарт байсан дундаж хэмжээ
Хүхэрлэг хий	SO ₂	0.020	256	0.186	208	0.048
Азотын давхар исэл	NO ₂	0.040	245	0.097	154	0.048
Тоосжилт	PM ₁₀	0.100	266	0.675	215	0.208
	PM _{2.5}	0.050	166	0.422	144	0.124
Нүүрстөрөгчийн дутуу исэл	CO	10.000	717	10.412	1	1.653
Озон	O ₃	0.100	262	0.087	-	0.033

*- Эх үүсвэр: Цаг уур, орчны шинжилгээний газар

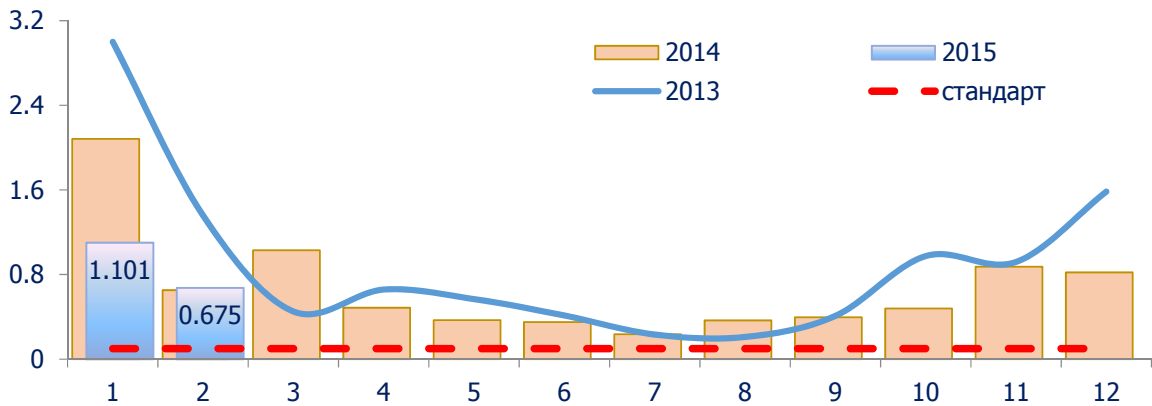
Зураг 29. Хүхэрлэг хийн агууламж, мг/м³



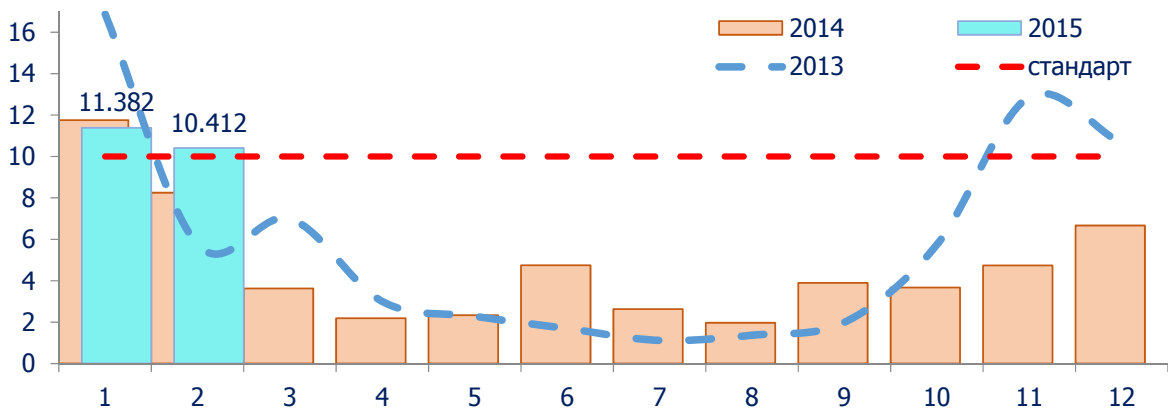
Зураг 30. Азотын давхар ислийн агууламж, мг/м³



Зураг 31. Тоосны /PM₁₀/ агууламж, мг/м³



Зураг 32. Нүүрстөрөгчийн дутуу исэл, мг/м³



10 микроноос бага хэмжээтэй тоосны агууламж 32-ын тойрог, Толгойт болон Телевиз орчимд тус бүр 28 удаа, Амгалан орчимд 26 удаа, Хархорин захын орчимд 24 удаа, Баруун дөрвөн зам орчимд 23 удаа, Нисэх орчимд 22 удаа, 13-р хороолол орчимд 21 удаа, Мишээл экспо төвийн орчимд 13 удаа, Ургах наран хороолол орчимд 2 удаа, 2.5 микроноос бага хэмжээтэй тоосны агууламж Толгойт болон Телевиз орчимд тус бүр 28 удаа, Нисэх орчимд 24 удаа, Амгалан орчимд 23 удаа, Баруун дөрвөн замын орчимд 21 удаа, 13-р хороолол орчимд 20 удаа, нүүрстөрөгчийн дутуу ислийн агууламж Телевиз орчимд 1 удаа агаарын чанарын стандарт дахь хүлцэх хэм хэмжээнээс давсан байна.

Хүснэгт 25. Агаар дахь бохирдуулагч бодисын хоногийн дундаж агууламж, мг/м³, 2-р сард

Агаарын бохирдлын үзүүлэлт		Мишээл- Экспо төв	Баруун дөрвөн зам	1-р хороолол	13-р хороолол	32-ын тойрог	Офицеруу- дын ордон	Хархорин зах	Ургах наран хороолол	Нисэх	Толгойт	Телевиз	Амгалан
Хүхэрлэг хий SO ₂	Дундаж	0	0.049	0.040	0.046	0.060	0.033	0.027	0.020	0.022	0.059	0.103	0.070
	Хамгийн их	0	0.091	0.146	0.087	0.100	0.108	0.047	0.065	0.040	0.099	0.186	0.120
	XXX*-с давсан хувь	0	93	42	93	100	53	71	33	58	91	96	100
	Хэмжилтийн тоо	0	28	19	28	28	15	28	6	26	22	28	28
Азотын давхар Исэл NO ₂	Дундаж	0	0.077	0.054	0.059	0.059	0.038	0.000	0.031	0.024	0.045	0.053	0.039
	Хамгийн их	0	0.097	0.097	0.077	0.082	0.083	0.000	0.062	0.038	0.071	0.074	0.061
	XXX*-с давсан хувь	0	96	59	96	89	31	0	38	0	60	79	50
	Хэмжилтийн тоо	0	28	22	28	28	16	0	16	26	25	28	28
Нүүрс- төрөгчийн дутуу исэл, CO**	Дундаж	0	2.123	0	1.334	0.712	0.0	1.195	0.473	1.207	3.009	3.765	1.060
	Хамгийн их	0	5.700	0	4.650	5.313	0.0	4.000	0.975	2.609	8.005	10.412	3.587
	XXX*-с давсан хувь	0	0	0	0	0	0.0	0	0	0	0	1	0
	Хэмжилтийн тоо	0	84	0	84	84	0.0	84	49	80	84	84	84
Тоос PM10	Дундаж	0.097	0.209	0	0.168	0.338	0.0	0.165	0.080	0.158	0.333	0.338	0.194
	Хамгийн их	0.167	0.403	0	0.316	0.675	0.0	0.335	0.192	0.235	0.643	0.500	0.317
	XXX*-с давсан хувь	46	82	0	75	100	0.0	86	13	85	100	100	93
	Хэмжилтийн тоо	28	28	0	28	28	0.0	28	16	26	28	28	28
Тоос PM2.5	Дундаж	0	0.083	0	0.073	0.000	0.0	0.000	0.000	0.093	0.202	0.198	0.096
	Хамгийн их	0	0.205	0	0.154	0.000	0.0	0.000	0.000	0.168	0.422	0.309	0.202
	XXX*-с давсан хувь	0	75	0	71	0	0.0	0	0	92	100	100	82
	Хэмжилтийн тоо	0	28	0	28	0	0.0	0	0	26	28	28	28
Озон O ₃ **	Дундаж	0.065	0	0	0.016	0.01	0.0	0	0.039	0	0	0	0
	Хамгийн их	0.087	0	0	0.042	0.023	0	0	0.062	0	0	0	0
	XXX*-с давсан хувь	0	0	0	0	0	0	0	0	0	0	0	0
	Хэмжилтийн тоо	73	0	0	54	84	0	0	51	0	0	0	0

*- Хүлцэх хэм хэмжээ, **- CO, O₃ -ийн хэмжилтийг 8 цагийн дунджаар тооцсон.

Хүснэгт 26. Нийслэлийн гадаргын усны найрлага, мг/м³, 2-р сард

	Стандарт хэмжээ	“Туул-Налайх” харуул цэг		“Туул-Сонгино доод” харуул цэг	
		Хэмжээ	Бодисын хэтрэлт	Хэмжээ	Бодисын хэтрэлт
Хүчилтөрөгч (O ₂)	≥6	4.44	хэвийн	0.5	онцгой их бохирдолтой
Биохимийн хэрэгцээт хүчилтөрөгч (БХХ ₅)	≤ 3	0.9	хэвийн	1110.0	370 дахин
Нитридийн нэгдэл (NO ₂)	≤ 0.02	0.001	хэвийн	-	хэмжилт хийгдээгүй
Амоны азот (NH ₄)	≤0.5	0.02	хэвийн	44.72	89.4 дахин
Эрдэс фосфор (P)	≤0.1	0.002	хэвийн	2.092	20.9 дахин

*- Эх үүсвэр: Байгаль орчны хэмжил зүйн төв лаборатори

Туул голын усны найрлага Туул-Налайх харуул цэгийн орчимд усны найрлага хэвийн, Туул-Сонгино доод харуул цэгийн орчимд хүчилтөрөгчийн хэмжээ горим алдагдаж онцгой их бохирдолтой, биохимийн хэрэгцээт хүчилтөрөгч 370 дахин, амоны азот 89.4 дахин, эрдэс фосфор 20.9 дахин хүлцэх хэм хэмжээнээс хэтэрч Туул голын ус маш бохирдолтой хэвээр байна. Туул-Зайсан харуул цэгийн орчимд голын ус хөлдсөн тул хэмжилт хийгдээгүй.

Байгаль орчны зөрчил Нийслэлд 2015 оны эхний 2 сард байгаль орчныг хамгаалах хууль, тогтоомжийг зөрчсөн 62 зөрчлийг илрүүлжээ. Нийт зөрчлийн 66.1 хувийг газрын зөрчил, 8.1 хувийг ойн зөрчил, 6.5 хувийг ургамал, хөрсний бохирдлын зөрчил, 19.3 хувийг бусад зөрчлүүд эзэлж байна.

Илрүүлсэн нийт зөрчилд 960.0 мянган төгрөгийн торгууль ногдуулж, ойн зөрчил гаргасан иргэдээс 99.0 мянган төгрөгийн эд зүйлс хураан авчээ.

Хүснэгт 27. Байгаль орчны зөрчил, төрлөөр, оны эхний 2 сард

Зөрчлийн төрөл	Үзлэг шалгалт	Илрүүлсэн зөрчил	Торгууль /мян.төг/	Хураагдсан зүйл /мян.төг/
Ой	1	5	960.0	99.0
Ан	1	1	-	-
Ус	-	1	-	-
Газар	5	41	-	-
Ургамал, хөрсний бохирдол	1	4	-	-
Агаар, химийн хорт бодис	7	3	-	-
Газрын хэвлий, ашигт малтмал	4	3	-	-
Уул уурхай				
Геодези зурагзүй, кадастр	3	3	-	-
Бусад	1	-	-	-
Байгаль орчинд нөлөөлөх байдлын үнэлгээ	2	1	-	-
Дүн	25	62	960.0	99.0



ХОТЫН АЮУЛГҮЙ БАЙДАЛ

Нийслэл хотын нутаг дэвсгэрт 2015 оны эхний 2 сард нийт 77 гамшиг бүртгэгдсэн нь өмнөх оны мөн үеэс 7.2 хувиар буурсан байна. Нийт гамшиг бүгд хүний үйл ажиллагаатай холбоотой осол байв. Үүнд, химийн бодисын 3 осол, бичил уурхай, нурангины 2 осол, бусад 72 осол гарсан байна. Ослоос 60 хүнийг аварч, ослын уршгийг арилгах

ажилд нийт 0.9 сая төгрөг зарцуулжээ.

Нийслэл хотод 2015 оны эхний 2 сард ой хээрийн 2 түймэр, ахуйн 595 гал түймэр гарчээ. Энэ нь өмнөх оны мөн үеэс 7.6 хувиар буурчээ.

Гал түймрийн 6 нь Багануур, 3 нь Багахангай, 73 нь Баянгол, 154 нь Баянзүрх, 17 нь Налайх, 72 нь Сүхбаатар, 58 нь Хан-Уул, 82 нь Чингэлтэй, 130 нь Сонгинохайрхан дүүрэгт тус тус гарсан байна.

Гал түймрийн улмаас 8 хүн (үүнээс, хүүхэд 1) амь насаа алдаж, 5 хүн (үүнээс, хүүхэд 2) түлэгдэж гэмтжээ. Гал түймрийн аюулаас 83 хүн, 334 байшин барилга, 1.9 тэрбум төгрөгийн эд хөрөнгийг аварчээ. Гал түймрийг гарсан шалтгаанаар нь ангилвал цахилгаанаас 127, санамсаргүй байдлаас 374, шалтгаан тогтоогдоогүй 86, бусад 8 гал түймэр гарсан байна. Гал түймэрт 258 гэр, орон сууц, 12 барилга байгууламж, тоног төхөөрөмж, 38 машин техник, бусад 287 объект өртсөн байна. Гал түймэрт иргэний хувийн өмчийн 403, төрийн өмчийн 158, хувийн аж ахуйн нэгж, байгууллагын өмчийн 34 объект өртөж, нийт 1.3 тэрбум төгрөгийн хохирол учирсан байна.

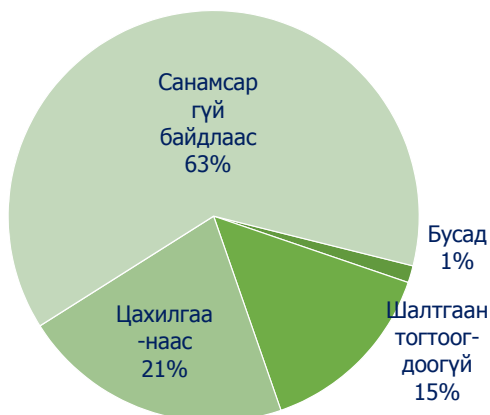
Хүснэгт 28. Гал түймрийн тоо, дүүргээр

Дүүрэг	2014 он	2015 он	$\frac{2015}{2014}$ %
Бүгд	644	595	92.4
Багануур	5	6	120.0
Багахангай	-	3	-
Баянгол	105	73	69.5
Баянзүрх	158	154	97.5
Налайх	29	17	58.6
Сонгинохайрхан	129	130	100.8
Сүхбаатар	80	72	90.0
Хан-Уул	74	58	78.4
Чингэлтэй	64	82	128.1

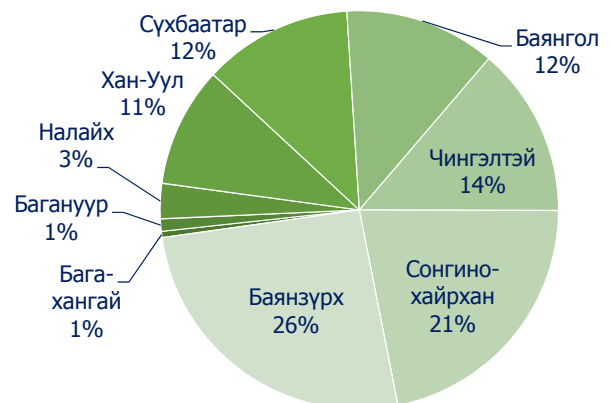
Нийслэлийн Онцгой байдлын газраас 2015 оны эхний 2 сард 42 барилгын зураг төсөл, ашиглалтанд хүлээн авч буй 100 барилгад хяналт тавьж ажиллажээ.

Мөн 4481 айл өрх, 1893 объектод үзлэг шалгалт хийж, 13302 галын зөрчил илрүүлж, 43 байгууллагын үйл ажиллагааг нь зогсоож, байгууллага, албан тушаалтан, иргэнд 472 заавал биелүүлэх албан шаардлага, 632 мэдэгдэл хүргүүлж, 12.0 сая төгрөгийн торгууль ногдуулсан байна.

Зураг 33. Гал түймэр, шалтгаанаар



Зураг 34. Гал түймэр, байршлаар





ГЭМТ ХЭРЭГ

2015 оны эхний 2 сард 3443 гэмт хэрэг бүртгэгдсэн нь өмнөх оны мөн үеэс 28.8 хувь буюу 770 хэргээр өсчээ.

Гэмт хэргийн илрүүлэлт 50.8 хувьтай байгаа нь өмнөх оны мөн үеэс 0.6 пунктээр дээгүүр байна.

Зураг 35. Бүртгэгдсэн гэмт хэрэг, сараар



Гэмт хэргийн улмаас 1167 хүн гэмтэж осолдож, 152 хүн нас барж, төр ард иргэдэд 10.8 тэрбум төгрөгийн хохирол учруулсны 16.6 хувь буюу 1.8 тэрбум төгрөгийн хохирлыг нөхөн төлүүлжээ.

Бүртгэгдсэн гэмт хэргийн 31.3 хувийг хулгайн, 24.1 хувийг хүний эрх, эрх чөлөөний эсрэг, 10.3 хувийг залилан, 7.7 хувийг танхайн, 5.9 хувийг тээврийн хэрэгслийн хөдөлгөөний аюулгүй байдал, ашиглалтын журмын эсрэг хэрэг тус тус эзэлж байна.

Хүснэгт 29. Бүртгэсэн нийт гэмт хэрэг, төрлөөр, оны эхний 2 сард

	Гэмт хэргийн тоо		Өсөлт, бууралт	
	2014 он	2015 он	Тоо	Хувь
Хүний амь	15	18	3	20.0
Хүчин	33	17	- 16	- 1.9 дах
Дээрэм	87	92	5	5.7
Хулгай	844	1077	233	27.6
Булаалт	31	42	11	35.5
Залилан	203	356	153	1.8 дах
Хүний эрх, эрх чөлөөний эсрэг	701	829	128	18.3
Хөдөлгөөний аюулгүй байдал ашиглалтын журам зөрчих	158	203	45	28.5
Бусдыг амиа хорлоход хүргэх	98	109	11	11.2
Ашиглах	30	36	6	20.0
Танхайрах	236	264	28	11.9
Бусад	237	400	163	1.7 дах
БҮГД	2673	3443	770	28.8

2015 оны эхний 2 сард 9419 хүн эрүүлжигдсэн нь өмнөх оны мөн үеэс 16.3 хувь буюу 1832 хүнээр буурсан байна.

Хүснэгт 30. Бүртгэсэн нийт гэмт хэрэг, дүүргээр, оны эхний 2 сард

Дүүрэг	Бүртгэсэн нийт гэмт хэрэг		Гэмт хэргийн өсөлт, бууралт	
	2014 он	2015 он	Тоо	Хувь
Багануур	48	57	9	18.8
Багахангай	2	4	2	2.0 дах
Баянгол	470	564	94	20.0
Баянзүрх	647	896	249	38.5
Налайх	52	70	18	34.6
Сонгинохайрхан	458	554	96	21.0
Сүхбаатар	411	610	199	48.4
Чингэлтэй	358	458	100	27.9
Хан-Уул	227	230	3	1.3
ДҮН	2673	3443	770	28.8

Хүснэгт 31. Гэмт хэрэг бүртгэгдэх үед сэжигтнээр тооцвол зохих этгээд нь тогтоогдоогүй хэргийн тоо, дүүргээр, 2015 оны эхний 2 сард

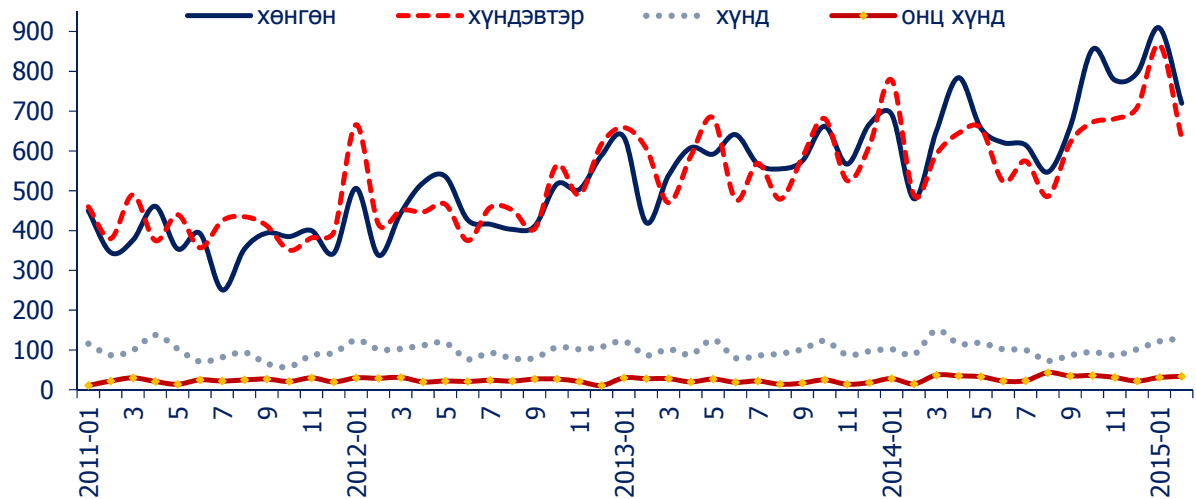
Дүүрэг	Сэжигтэн тодорхойгүй хэргийн тоо	Үүнээс сэжигтнийг илрүүлж ял сонгосон	Гэмт хэргийн илрүүлэлтийн хувь
Багануур	9	3	33.3
Багахангай	-	-	-
Баянгол	198	131	66.2
Баянзүрх	499	223	44.7
Налайх	16	10	62.5
Сонгинохайрхан	334	200	59.9
Сүхбаатар	354	152	42.9
Чингэлтэй	274	126	46.0
Хан-Уул	93	58	62.4
ДҮН	1777	903	50.8

Хүснэгт 32. Бүртгэсэн хулгайн гэмт хэрэг, дүүргээр, оны эхний 2 сард

Дүүрэг	Нийт хулгайн гэмт хэргийн тоо		Үүнээс: хувийн өмчийн хулгайн гэмт хэргийн тоо	
	2014 он	2015 он	2014 он	2015 он
Багануур	11	9	10	7
Багахангай	1	-	-	-
Баянгол	126	125	107	97
Баянзүрх	256	314	228	268
Налайх	10	14	8	12
Сонгинохайрхан	145	194	135	180
Сүхбаатар	133	218	105	164
Чингэлтэй	109	158	104	131
Хан-Уул	53	45	47	43
ДҮН	844	1077	744	902

2015 оны эхний 2 сард хүндэвтэр хэрэг 1498, хүнд хэрэг 251, хөнгөн хэрэг 1629, онц хүнд хэрэг 65 бүртгэгдсэн нь өмнөх оны мөн үеэс 18.2-28.8 хувиар өсчээ.

Зураг 36. Гэмт хэргийн тоо, ангиллаар



Гэмт хэрэгт холбогдсон сэжигтэн, яллагдагчийн тоо 2323 болж, 2014 оны мөн үеэс 25.9 хувь буюу 478 хүнээр өссөн байна.

Нийт хэрэгт холбогдсон сэжигтэн, яллагдагчийн 13.2 хувь буюу 307 нь гэмт хэргийг бүлэглэн үйлдсэн, 17.7 хувь буюу 411 нь согтуугаар үйлдсэн, 5.2 хувь буюу 120 нь урьд ямар нэг ял шийтгэл хүлээж байсан хүмүүс үйлджээ. Сэжигтэн, яллагдагчийн 2.9 хувь буюу 68 нь хүүхэд, 17.6 хувь буюу 409 нь эмэгтэйчүүд байна.