













АГУУЛГА

	Хуудасны дугаар
 НИЙСЛЭЛИЙН ЭДИЙН ЗАСАГ, НИЙГМИЙН ҮНДСЭН ҮЗҮҮЛЭЛТ, 2010-2014 ОН	2
 НИЙСЛЭЛИЙН ЭДИЙН ЗАСАГ, НИЙГМИЙН ҮНДСЭН ҮЗҮҮЛЭЛТ, ДҮҮРГЭЭР	3
 ХЭРЭГЛЭЭНИЙ ҮНЭ	4
 АЖ ҮЙЛДВЭР	13
 НИЙСЛЭЛИЙН ТӨСӨВ	16
 НИЙГМИЙН ДААТГАЛЫН ҮЙЛЧИЛГЭЭ	20
 ХҮН АМЫН АЖИЛ ЭРХЛЭЛТ	21
 ЭРҮҮЛ МЭНДИЙН ҮЙЛЧИЛГЭЭ	22
 ХОТЫН НИЙТИЙН АЖ АХУЙН ҮЙЛЧИЛГЭЭ	24
 АМЬДАРЧ БУЙ ОРЧИН	25
 ХОТЫН АЮУЛГҮЙ БАЙДАЛ	29
 ГЭМТ ХЭРЭГ	30

Хүснэгт 1. Нийслэлийн эдийн засаг, нийгмийн үндсэн үзүүлэлт, жил бүрийн эхний 8 сарын байдлаар

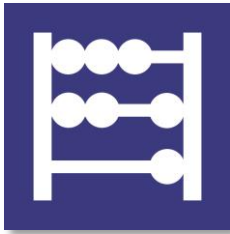
Үзүүлэлт	Хэмжих нэгж	2010 он	2011он	2012 он	2013 он	2014 он
Суурин хүн ам, сарын эцэст	мянган хүн	1131.4 ^{↑3.5}	1186.2 ^{↑4.8}	1231.8 ^{↑3.8}	1254.0 ^{↑1.8}	1297.2 ^{↑3.4}
Шинээр төрсөн хүүхэд	тоо	20323 ^{↑0.8}	21835 ^{↑7.4}	24155 ^{↑10.6}	26522 ^{↑9.8}	27692 ^{↑4.4}
Ажилгүйчүүд, сарын эцэст	мянган хүн	8.1 ^{↓22.9}	10.2 ^{↑25.9}	16.5 ^{↑61.8}	11.6 ^{↓29.7}	13.7 ^{↑18.1}
үүнээс : эмэгтэй	мянган хүн	4.2 ^{↓28.8}	5.1 ^{↑21.4}	8.7 ^{↑70.6}	6.4 ^{↓26.4}	7.5 ^{↑17.2}
Халдварт өвчнөөр өвчилсөн хүн	тоо	11740 ^{↓1.8}	11242 ^{↓4.2}	17513 ^{↑55.8}	12649 ^{↓27.8}	11527 ^{↓8.9}
Бүртгэсэн гэмт хэрэг	тоо	7219 ^{↓5.5}	7307 ^{↑1.2}	8329 ^{↑14.0}	10059 ^{↑20.8}	10876 ^{↑8.1}
Хэрэглээний үнийн индексийн сарын өөрчлөлт	хувь	1.5 ^{↑2.1}	0.1 ^{↓1.4}	1.4 ^{↑1.3}	2.6 ^{↑1.2}	0.7 ^{↓1.9}
Валютын зах зээлийн ханш, сарын эцэст	1US\$ =₮	1302 ^{↓8.9}	1249 ^{↓4.0}	1382 ^{↑10.6}	1617 ^{↑17.0}	1811 ^{↑12.0}
Нийслэлийн төсвийн орлого	тэрбум төгрөг	92.5 ^{↑15.5}	144.3 ^{↑56.0}	255.5 ^{↑77.1}	431.5 ^{↑68.9}	504.9 ^{↑17.0}
Нийслэлийн төсвийн зарлага	тэрбум төгрөг	53.6 ^{↑43.3}	77.4 ^{↑44.4}	127.4 ^{↑64.6}	336.4 ^{↑164.1}	391.2 ^{↑16.3}

Тайлбар: өмнөх онтой харьцуулсан эерэг өөрчлөлтийн хувь -↑, ↓; сөрөг өөрчлөлтийн хувь-↑, ↓; = тогтвортой

Хүснэгт 2. Нийслэлийн эдийн засаг, нийгмийн үзүүлэлтүүд, дүүргээр

	Хэмжих Нэгж	2013 оны 8 сарын байдлаар				2014 оны 8 сарын байдлаар					
		Хотын дундаж	Хамгийн өндөр		Хамгийн бага		Хотын дундаж	Хамгийн өндөр		Хамгийн бага	
Хүн амын нягтрал /нэг кв км-т ногдох хүн/	Тоо	266	Баянгол	6646	Налайх	49	274	Баянгол	6904	Налайх	49
			Чингэлтэй	1756	Багануур	45		Чингэлтэй	1779	Багануур	46
			Сүхбаатар	646	Багахангай	26		Сүхбаатар	652	Багахангай	28
Ажилгүйчүүд хөдөлмөрийн насны 10000 хүнд ногдох	0\000**	143	Налайх	575	Хан-Уул	114	164	Багахангай	467	Баянзүрх	150
			Багахангай	397	Сонгинохайрхан	106		Налайх	394	Баянгол	146
			Багануур	266	Баянзүрх	86		Хан-Уул	210	Сонгинохайрхан	117
Нялхсын нас баралт /амьд төрсөн 1000 хүүхдэд/	0\00*	13	Налайх	15	Чингэлтэй	9	14	Багахангай	33	Баянзүрх	11
			Хан-Уул	15	Баянгол	9		Налайх	23	Баянгол	11
			Сүхбаатар	12	Багахангай	-		Багануур	14	Сүхбаатар	10
10000 хүн тутмаас халдварт өвчнөөр өвчлөгсөд	0\000	104	Багануур	146	Сүхбаатар	72	92	Налайх	126	Сонгинохайрхан	60
			Налайх	141	Баянгол	54		Багануур	104	Баянгол	57
			Баянзүрх	92	Багахангай	27		Баянзүрх	95	Багахангай	16
Төсвийн орлого, зарлагын харьцаа зарлага=100	мян.төг	134	Сүхбаатар	132	Багануур	22	129	Сүхбаатар	143	Багануур	89
			Хан-Уул	127	Налайх	11		Чингэлтэй	138	Налайх	82
			Чингэлтэй	89	Багахангай	7		Баянзүрх	133	Багахангай	58
18-аас дээш насны 10000 хүнд ногдох Гэмт хэрэг	тоо	118	Сүхбаатар	175	Налайх	93	125	Сүхбаатар	171	Налайх	99
			Чингэлтэй	132	Хан-Уул	93		Чингэлтэй	145	Багануур	84
			Баянгол	121	Багахангай	78		Баянзүрх	126	Багахангай	48

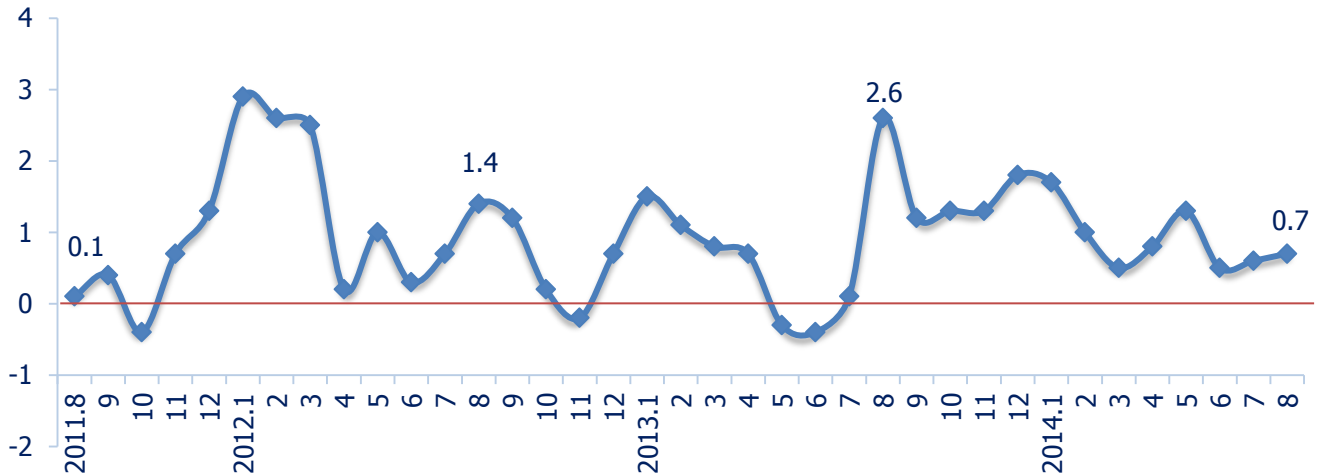
Тайлбар: * - промилль ** - продицимилль



ХЭРЭГЛЭЭНИЙ ҮНЭ

2014 оны 8-р сарын хэрэглээний үнийн индекс 2013 оны мөн үетэй харьцуулахад 13.6 хувь, 2013 оны эцэстэй харьцуулахад 7.4 хувь, өмнөх 7-р сартай харьцуулахад 0.7 хувиар тус тус өссөн байна.

Зураг 1. Хэрэглээний үнийн индекс, 2011-2014 он



2014 оны 8-р сард үнийн ажиглалт хийхээр хэрэглээний сагсанд сонгогдсон 329 нэрийн бараа, үйлчилгээний 18.0 хувийнх нь үнэ өсч, 7.0 хувийнх нь үнэ буурч, 75.0 хувийн бараа үйлчилгээний үнэ тогтвортой байлаа.

Хүснэгт 3. Хэрэглээний үнийн индекс, барааны бүлгээр

Бараа, үйлчилгээний бүлгийн нэр	<u>2014-08</u> 2013-08	<u>2014-08</u> 2013-12	<u>2014-08</u> 2014-07
Ерөнхий индекс	113.6	107.4	100.7
Хүнсний бараа, ундаа, ус	111.4	107.2	96.4
Согтууруулах ундаа, тамхи	116.8	105.7	100.0
Хувцас, бөс бараа, гутал	116.5	105.7	101.7
Орон сууц, ус, цахилгаан, түлш	114.3	105.3	102.4
Гэр ахуйн тавилга, гэр ахуйн бараа	119.4	104.6	101.1
Эм тариа, эмнэлгийн үйлчилгээ	120.3	108.6	100.0
Тээвэр	111.2	109.6	100.1
Холбооны хэрэгсэл, шуудангийн үйлчилгээ	100.6	100.7	100.0
Амралт, чөлөөт цаг, соёлын бараа, үйлчилгээ	106.8	108.0	106.9
Боловсролын үйлчилгээ	117.7	117.7	117.7
Зочид буудал, нийтийн хоол, дотуур байр	111.4	104.6	100.2
Бусад бараа, үйлчилгээ	122.9	107.8	100.0

Хүснэгт 4. Улаанбаатар хотын хэрэглээний үнийн сарын индекст нөлөөлсөн бараа, үйлчилгээний үнийн өөрчлөлт

Бараа, үйлчилгээний бүлэг	Үнийн өөрчлөлт %	Дэд бүлэг, зарим барааны үнийн өөрчлөлт
Хүнсний бараа, ундаа, ус	-3.6	Энэ бүлгийн бууралтад мах, махан бүтээгдэхүүн 4.9 хувь, сүү, сүүн бүтээгдэхүүн 1.3 хувь, төмс, хүнсний ногоо 17.9 хувиар буурсан нь голлон нөлөөлжээ.
Хувцас, бөс бараа, гутал	1.7	Энэ бүлгийн өсөлтөд хөвөн, бөс бараа 6.6 хувь, бүх төрлийн хувцас 1.9 хувиар өссөн нь нөлөөлсөн байна.
Орон сууц, ус, цахилгаан, түлш	2.4	Энэ бүлгийн өсөлтөд орон сууцны түрээс 2.9 хувь, орон сууцны засвар үйлчилгээ 57.8 хувь, сууцны цахилгаан хангамжтай холбогдсон зардлууд 5.8 хувиар өссөн нь нөлөөлсөн байна.
Гэр ахуйн тавилга, гэр ахуйн бараа	1.1	Гэр ахуйн тавилга, барааны үйлчилгээний бүлгийн үнийн өсөлтөд гэр ахуйн цэвэрлэгээний болон бусад жижиг бараа 3.5 хувиар өссөн нь нөлөөлсөн байлаа.
Тээвэр	0.1	Тээврийн үйлчилгээний өсөлтөд унадаг дугуйны үнэ 10.7 хувиар өссөн нь нөлөөлжээ.
Амралт, чөлөөт цаг, соёлын бараа, үйлчилгээ	6.9	Энэ бүлгийн өсөлтөд чөлөөт цагийн үйлчилгээ 50.0 хувь, бичгийн болон зургийн хэрэгсэл 5.0 хувиар өссөнтэй холбоотой байна.
Боловсролын үйлчилгээ	17.7	Боловсролын үйлчилгээний өсөлтөд дээд боловсрол олгох сургалтын төлбөр 17.7 хувиар нэмэгдсэн нь нөлөөлжээ.
Зочид буудал, нийтийн хоол, дотуур байр	0.2	Энэ бүлгийн өсөлтөд зочид буудал, дотуур байрны үйлчилгээний үнэ 9.0 хувиар нэмэгдсэн нь нөлөөлөв.

Хэрэглээний үнийн индекс 2014 оны 8-р сард өмнөх сартай харьцуулахад 0.7 хувиар өсөхөд хувцас, бөс бараа, гутлын бүлгийн үнэ 1.7 хувь, орон сууц, ус, цахилгаан, түлшний бүлгийн үнэ 2.4 хувь, гэр ахуйн барааны үнэ 1.1 хувь, тээврийн үйлчилгээний үнэ 0.1 хувь, амралт, чөлөөт цаг, соёлын бараа, үйлчилгээний үнэ 6.9 хувь, боловсролын үйлчилгээ 17.7 хувь, зочид буудал, нийтийн хоол, дотуур байрны бүлгийн үнэ 0.2 хувиар тус тус өссөн нь нөлөөлжээ.

Сүү, сүүн бүтээгдэхүүний үнэ бүлгийн дүнгээр өмнөх сараас 1.3 хувиар, хүнсний ногооны үнэ бүлгийн дүнгээр 17.9 хувиар буурсан байлаа.

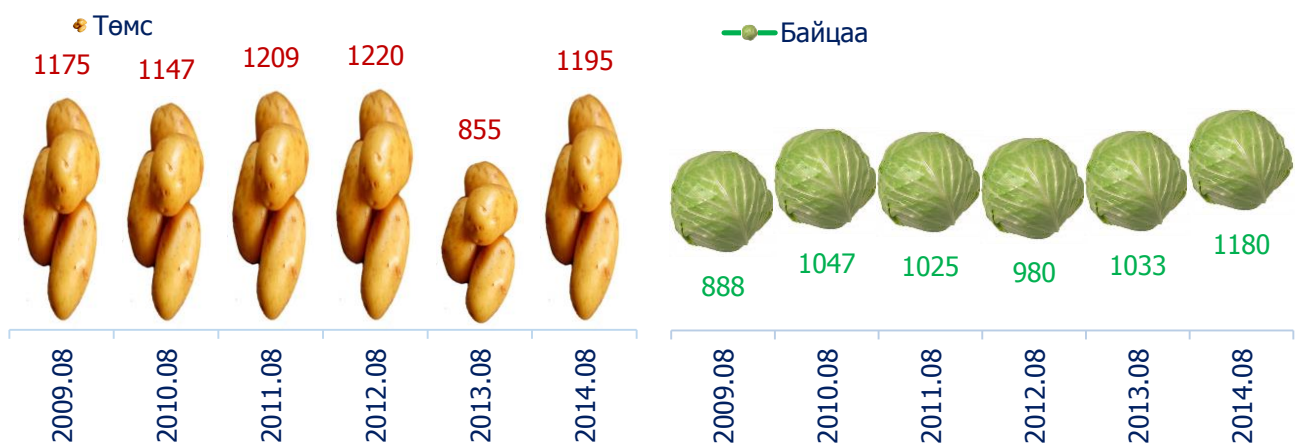
Зураг 2. Нэг кг будааны дундаж үнэ, 2009-2014 оны 8-р сард, төгрөг



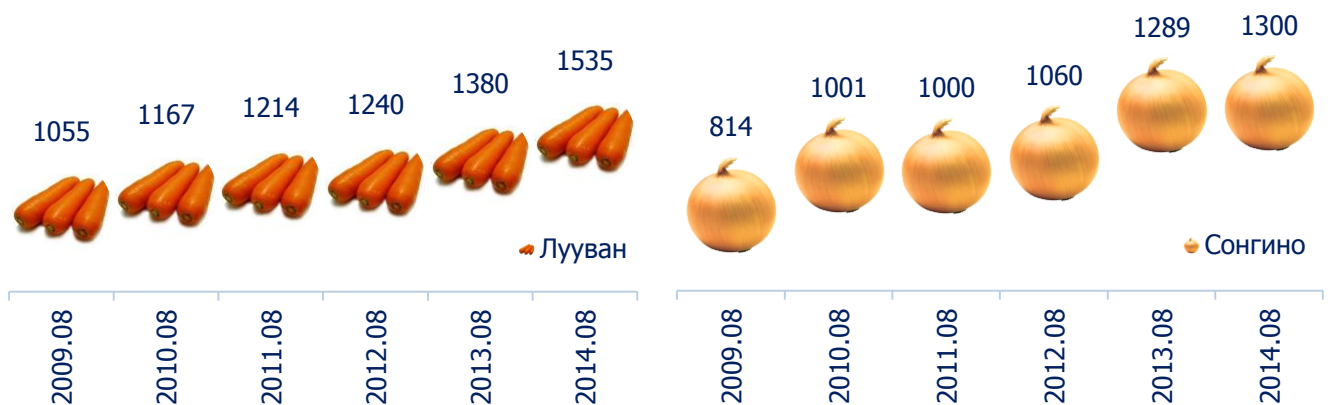
Зураг 3. Нэг кг дээд гурилын дундаж үнэ, 2009-2014 оны 8-р сард, төгрөг



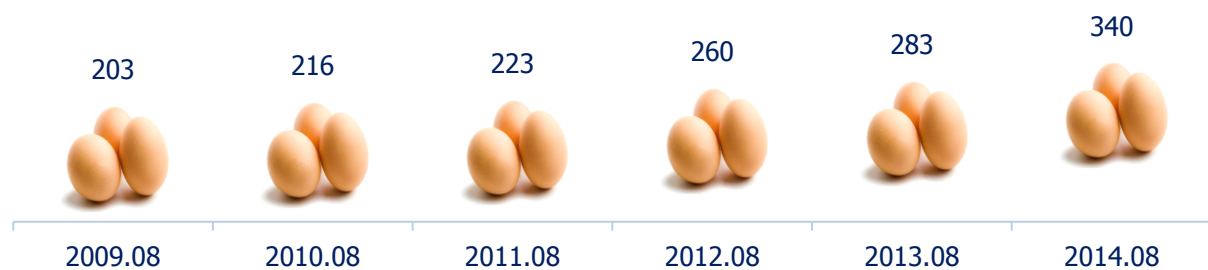
Зураг 4. Нэг кг хүнсний ногооны дундаж үнэ, 2009-2014 оны 8-р сард



Зураг 5. Нэг кг хүнсний ногооны дундаж үнэ, 2009-2014 оны 8-р сард



Зураг 6. Нэг ширхэг өндөгний дундаж үнэ, 2009-2014 оны 8-р сард



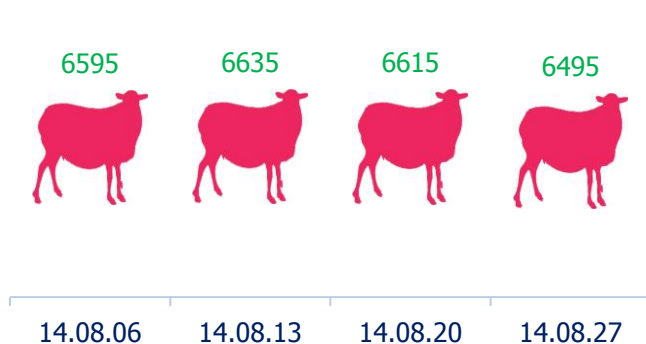
2014 оны 8-р сарын 29-ний өдрийн үнийн ажиглалтаар “Хүчит шонхор” зах дээр нэг кг тэмээний мах 5500 төгрөг, “Далай ээж” зах дээр гахайн мах 8500 төгрөг, тахианы мах 5200 төгрөгийн ханштай байв.

Багануур, Эмээлт захын дундаж үнээр нас гүйцсэн адуу 800.0 мянган төгрөг, үхэр 1.0 сая төгрөг, эр хонь 200.0 мянган төгрөг, эм хонь 150.0 мянган төгрөг, ямаа 60.0-120.0 мянган төгрөгийн ханштай байв. 2014 оны 8-р сард хүнсний зах, дэлгүүрт жижиглэн худалдаалах махны үнэ өмнөх сартай харьцуулахад хонь 6.3 хувь, үхэр 4.6 хувиар тус тус буурчээ.

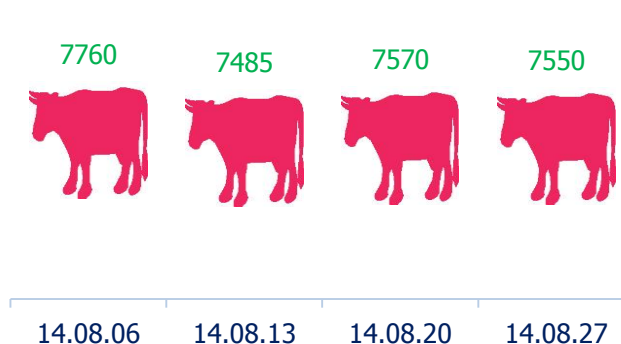
Хүснэгт 5. Нэг кг махны жижиглэн худалдах дундаж үнэ, 2013-2014 оны сараар, төгрөгөөр

	1-р сар	2-р сар	3-р сар	4-р сар	5-р сар	6-р сар	7-р сар	8-р сар	9-р сар	10-р сар	11-р сар	12-р сар
Үхрийн мах												
2013 он	7335	8025	7895	8330	8380	8275	8225	7710	7825	7245	7115	7280
2014 он	7980	7775	8425	8370	8685	8730	7955	7590				
Хонины мах												
2013 он	6480	7095	7060	7420	7490	7470	7415	6710	6540	6215	6085	6245
2014 он	6855	6675	7040	7630	7800	7685	7030	6585				

Зураг 7. Нэг кг хонины махны дундаж үнэ 2014 оны 8-р сард



Зураг 8. Нэг кг үхрийн махны дундаж үнэ 2014 оны 8-р сард

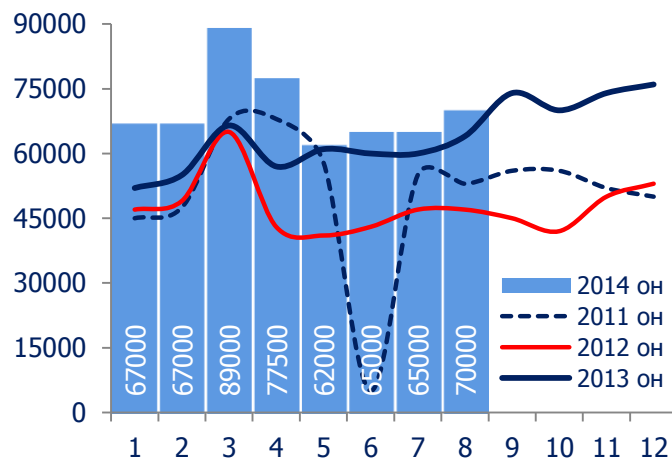


Улаанбаатар хотын түүхий эдийн захуудад ямааны ноолуур 70000 төгрөг, адууны шир 25000 төгрөг, үхрийн шир 1.8-2.3 метр урттай бол 38000 төгрөг, 2.3 метрээс дээш урттай нь 55000 төгрөг, хонины нэхий 6500 төгрөг, ямааны ноолуургүй арьс 4000 төгрөгийн ханштай байлаа.

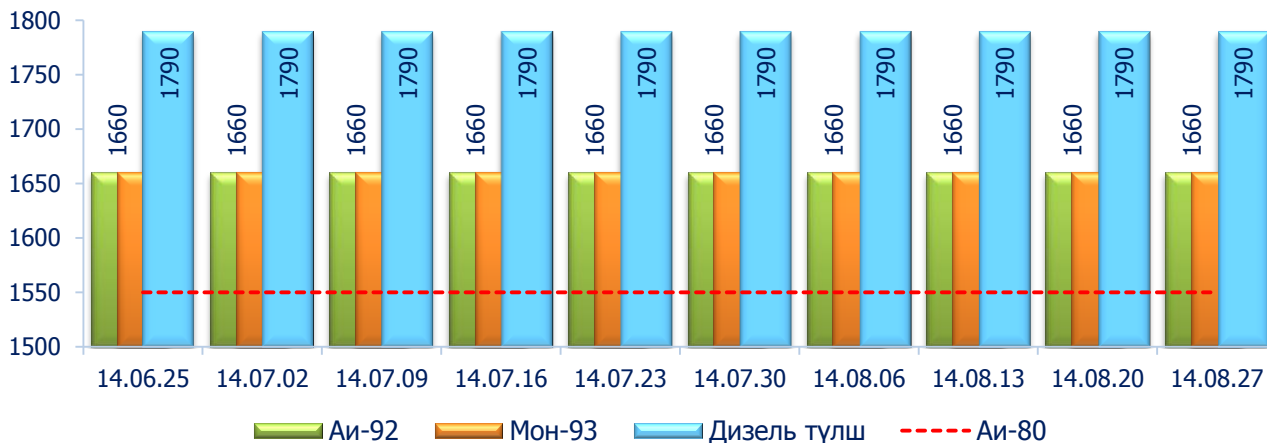
Хүснэгт 6. Арьс ширний дундаж үнэ, төгрөгөөр

	2013 оны VIII сар	2014 он	
		VII сар	VIII сар
Тэмээний шир	14000	12500	13000
Адууны шир	43000	23000	25000
Үхрийн шир	47000	52000	55000
Хонины арьс	13000	7500	6500
Ямааны арьс (ноолуургүй)	5000	3900	4000
Ямааны ноолуур	64000	65000	70000

Зураг 9. Ямааны ноолуурын дундаж үнэ, төгрөгөөр



Зураг 10. Шатахууны үнэ, 2014 оны 6, 7, 8-р сарын байдлаар



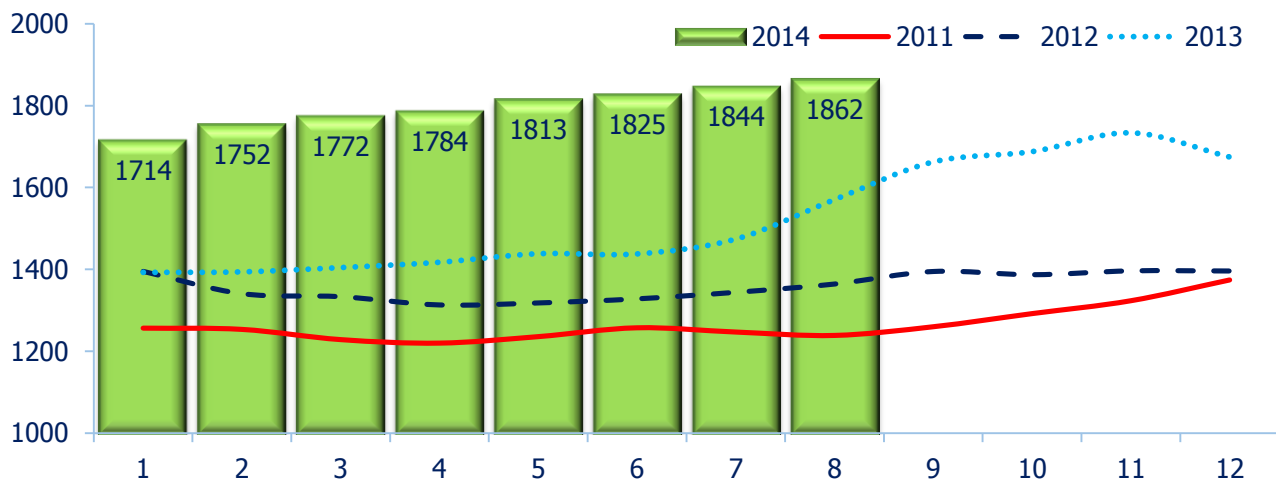
Хүснэгт 7. Түлшний үнэ, 2014.08.27, төгрөг

Байршил	Түлшний мод (6-7 кг)=1 шуудай		Нүүрс (Налайх) (10-12кг)
	Хар мод	Нарс	
Чингэлтэй	1600	1400	2400
Сүхбаатар	1500		
Цайз зах	1500	1400	2300
Хангай зах	1500	1400	
Дундаж үнэ	1525	1400	2350

Хүснэгт 8. Нэг литр шатахууны үнэ, 2014.08.27, төгрөг

ШТС	Аи 95	Аи 80	Аи 92	Мон 93	Дизель түлш	Газ
Жаст Ойл	1890	1550	1660		1790	
Петровис	1890	1550	1660	1660	1790	
Магнайтрейд	1890	1550	1660		1790	
Сод монгол	1890	1550	1660		1790	
Шунхлай		1550	1660		1790	
Юнигаз						1250
Дундаж үнэ	1890	1550	1660	1660	1790	1250

Зураг 11. Төгрөгийн ам.доллартай харьцах сарын дундаж ханш, 2011-2014 он



Мэдээллийн эх сурвалж: Монгол банкны статистикийн мэдээлэл

Хүснэгт 9. Хүнсний барааны дундаж үнийн зэрэгцүүлэлт, 2014 оны 6, 7, 8-р сарын өдрүүдээр

		хэмжих нэгж	2014 06.18	2014 06.25	2014 07.02	2014 07.09	2014 07.16	2014 07.23	2014 07.30	2014 08.06	2014 08.13	2014 08.20	2014 08.27	14.08.27 14.08.20
"Алтан тариа" гурил	дээд	кг	1160	1185	1185	1180	1175	1175	1195	1195	1185	1185	1185	100.0
	1-р зэрэг	кг	890	965	965	1000	990	990	1010	1010	1010	1010	1010	100.0
"Алтан тариа" савласан гурил	дээдийн дээд	кг	1665	1635	1665	1685	1665	1645	1630	1645	1645	1655	1655	100.0
	дээд	кг	1195	1235	1235	1235	1230	1220	1220	1220	1220	1225	1225	100.0
	1-р зэрэг	кг	890	985	985	1015	1010	1010	1010	1025	1030	1045	1045	100.0
	2-р зэрэг	кг	660	680	680	680	730	795	830	820	800	810	810	100.0
"Алейка" дээд гурил		кг	1295	1320	1320	1320	1320	1320	1320	1340	1340	1335	1335	100.0
Сүү	Сүү ХК 1л	литр	2140	2105	2105	2075	2075	2065	2060	2060	2065	2065	2065	100.0
	Сүү ХК 0.5л	литр	1040	1040	1040	1020	1015	995	990	990	990	990	990	100.0
	Задгай	литр	1500	1500	1500	1000	1000	1000	1000	1000	1000	1000	1000	100.0
Тараг, Цөцгийтэй		литр	2115	2115	2115	2080	2080	1955	1945	1945	1945	1945	1945	100.0
Талх	Атар	ширхэг	835	840	840	1045	1070	1080	1080	1080	1080	1080	1075	99.5
	Зууван чех	ширхэг	1025	1030	1030	1165	1175	1175	1175	1195	1190	1190	1190	100.0
Будаа	цагаан	кг	2345	2345	2345	2345	2345	2310	2310	2310	2330	2330	2330	100.0
	шар	кг	1575	1575	1575	1575	1645	1700	1700	1700	1810	1810	1810	100.0
Цөцгийн тос, "Сүү" ХК		кг	2295	2550	2550	2575	2575	2650	2650	2630	2625	2625	2625	100.0
Ургамлын тос		1 литр	3120	3120	3120	3120	3130	3145	3140	3140	3135	3135	3135	100.0
Ногоон цай, Гүрж		кг	4545	4545	4545	4715	4845	5055	5200	5200	5200	5200	5200	100.0
Элсэн чихэр		кг	1655	1655	1655	1655	1655	1755	1715	1715	1715	1715	1715	100.0
Хонины мах	ястай*	кг	7655	7530	7265	7200	7240	6600	6840	6595	6635	6615	6495	98.2
	цул	кг	8100	8075	7900	7825	7950	8015	8085	8085	8045	8000	7900	98.8
Үхрийн мах	ястай*	кг	8750	8635	8525	7855	7855	7770	7760	7760	7485	7570	7550	99.7
	цул*	кг	10775	10565	10565	10090	10255	9280	8990	8990	8880	8785	8685	98.9
Адууны мах, ястай*		кг	6605	6605	6605	6480	6355	5555	6290	5940	5940	5560	5475	98.5
Ямааны мах, ястай*		кг	6175	6200	6200	6200	6200	6200	6200	5955	5810	5600	5590	99.8
Төмс, монгол		кг	1015	1015	1015	1105	1205	1320	1320	1195	1195	1195	1195	100.0
Лууван, монгол		кг	1980	2055	2055	2355	2280	2455	2100	1990	1845	1680	1535	91.4
Байцаа, монгол		кг	1410	1410	1410	1625	1525	1320	1190	1190	1225	1180	1180	100.0
Манжин, монгол		кг	1625	1625	1625	2570	2470	2480	1780	1835	1835	1700	1535	90.3
Сонгино, хятад бөөрөнхий		кг	1325	1325	1325	1320	1300	1300	1300	1300	1300	1300	1300	100.0
Алим, фүжи		кг	3745	3965	3965	3965	3965	3900	4035	4035	4035	4035	4035	100.0
Өндөг, ОХУ		ширхэг	380	375	365	365	365	355	340	340	340	340	340	100.0

Хүснэгт 10. Хүнсний барааны дундаж үнийн зэрэгцүүлэлт, 2009-2014 оны 8-р сарын IV долоо хоногоор

		ХЭМЖИХ НЭГЖ	2009.8	2010.8	2011.8	2012.8	2013.8	2014.8.27	2014/2013	2014/2012	2014/2011	2014/2010	2014/2009
"Алтан тариа" гурил	дээд	кг	871	810	867	827	964	1185	122.9	143.3	136.7	146.3	136.1
	1-р зэрэг	кг	720	707	718	698	733	1010	137.8	144.7	140.7	142.9	140.3
"Алтан тариа" савласан гурил	дээдийн дээд	кг	1091	1014	1054	1065	1470	1655	112.6	155.4	157.0	163.2	151.7
	дээд	кг	906	857	942	888	1065	1225	115.0	138.0	130.0	142.9	135.2
	1-р зэрэг	кг	787	775	767	775	755	1045	138.4	134.8	136.2	134.8	132.8
	2-р зэрэг	кг	617	593	602	591	584	810	138.7	137.1	134.6	136.6	131.3
"Алейка" дээд гурил		кг	859	808	910	890	1354	1335	98.6	150.0	146.7	165.2	155.4
Сүү	Сүү ХК 1л	литр				1431	1677	2065	123.1	144.3			
	Сүү ХК 0.5л	литр				606	739	990	134.0	163.4			
	Задгай	литр	683	767	867	867	925	1000	108.1	115.3	115.3	130.4	146.4
Тараг, Цөцгийтэй		литр				1453	1587	1945	122.6	133.9			
Талх	Атар	ширхэг	611	634	650	653	822	1075	130.8	164.6	165.4	169.6	175.9
	Зууван чех	ширхэг				924	926	1190	128.5	128.8			
Будаа	цагаан	кг	1411	1839	1645	1739	1821	2330	128.0	134.0	141.6	126.7	165.1
	шар	кг	1100	1043	1626	1635	1546	1810	117.1	110.7	111.3	173.5	164.5
Цөцгийн тос, "Сүү" ХК		кг				2210	2206	2625	119.0	118.8			
Ургамлын тос		1 литр				2708	2829	3135	110.8	115.8			
Ногоон цай, Гүрж		кг				3698	4131	5200	125.9	140.6			
Элсэн чихэр		кг	1428	1822	1675	1735	1656	1715	103.6	98.8	102.4	94.1	120.1
Хонины мах	ястай*	кг					6535	6495	99.4				
	цул	кг	2938	3650	4400	7540	7500	7900	105.3	104.8	179.5	216.4	268.9
Үхрийн мах	ястай*	кг					7765	7550	97.2				
	цул*	кг					9660	8685	89.9				
Адууны мах, ястай*		кг					5560	5475	98.5				
Ямааны мах, ястай*		кг					5640	5590	99.1				
Төмс, монгол		кг	1175	1147	1209	1220	855	1195	139.8	98.0	98.8	104.2	101.7
Лууван, монгол		кг	1055	1167	1214	1240	1380	1535	111.2	123.8	126.4	131.5	145.5
Байцаа, монгол		кг	888	1047	1025	980	1033	1180	114.2	120.4	115.1	112.7	132.9
Манжин, монгол		кг	1343	1200	1149	1178	1460	1535	105.1	130.3	133.6	127.9	114.3
Сонгино, хятад бөөрөнхий		кг	814	1001	1000	1060	1289	1300	100.9	122.6	130.0	129.9	159.7
Алим, фүжи		кг				3780	3500	4035	115.3	106.7			
Өндөг, ОХУ		ширхэг	203	216	223	260	283	340	120.1	130.8	152.5	157.4	167.5

Хүснэгт 11. Хүнсний барааны үнийн зэрэгцүүлэлт, 2014 оны 8-р сарын 27-ны өдрийн байдлаар

		хэмжих нэгж	"Баянзүрх" зах	"Замбала" Супер-маркет	"Хүчит шонхор" зах	"Бөмбөгөр" ХТ	"Меркури" зах	"Барс" ХТ	"Таван эрдэнэ" зах	"Хархорин" зах	"Номин" Супер-маркет	"Макс" Супер-маркет	"Оргил" Супер-маркет	дундаж үнэ
"Алтан тариа" гурил	дээд	кг	1200		1200	1100		1100	1300	1200	1198	1256	1133	1185
	1-р зэрэг	кг	1000		1100	900		900	1100	1000	1018	1069		1010
"Алтан тариа" савласан гурил	дээдийн дээд	кг	1600	1860	1600	1500	2000	1500	1700	1600	1629	1580		1655
	дээд	кг	1200	1250	1200	1100	1500	1100	1300	1200	1219	1250	1160	1225
	1-р зэрэг	кг	1000	1070	1000	950	1300	950	1100	950	1039	1100		1045
	2-р зэрэг	кг	850	810	800	750		750	800	800		910		810
"Алейка" дээд гурил		кг	1300		1400	1200	1500	1300	1350	1400		1285	1290	1335
Сүү	Сүү ХК 1л	литр	2000	2100	2000	2000	2200	1900	2100	2100	2299	2050	1980	2065
	Сүү ХК 0.5л	литр	1000	990	950	900	1100	900	1100	950	1099	970	950	990
	Задгай	литр								1000				1000
Тараг, Цөцгийтэй		литр	1900	2100	1800	1800	2000	1700	2000	2000	2199	1820	2100	1945
Талх	Атар	ширхэг	1100	1050	1100	1000	1100	1100	1100	1050	1149	1100	1000	1075
	Зууван чех	ширхэг	1200	1260	1200	1100	1300	1150	1200	1100	1299	1160	1100	1190
Будаа	цагаан	кг	2300		2200	2200		2300	2300	2200	2769	2390		2330
	шар	кг	1800		1800	1600		1800	1900	1800		1980		1810
Цөцгийн тос, "Сүү" ХК		кг	2500	2650	2500	2600	3500	2500	2600	2500		2500	2420	2625
Ургамлын тос		1 литр	3000	3080	3000	2900	3300	3000	3500	3000	3149	3380	3200	3135
Ногоон цай, Гүрж		кг	5000	4320	5000	4900		5000	5700	5000	5669	5760	5670	5200
Элсэн чихэр		кг	1600		1800	1500	1900	1500	1700	1800		1900		1715
Хонины мах	ястай*	кг	6400		6300	7500	8500	7000	8000	6300	7900	7100		6495
	цул	кг	7500		7300	8500		8000	8500	7500		8000		7900
Үхрийн мах	ястай*	кг	7500		7300	8500	9500	8300	8500	7400	9800	8300		7550
	цул*	кг	8500		8000	9500	10500	9500	10500	8000	10800	9700		8685
Адууны мах, ястай*		кг	5500		5300	6500				5500				5475
Ямааны мах, ястай*		кг	5600		5500	6000				5800				5590
Төмс, монгол		кг	1200	1490	1000	1300	1200	1000	1200	1000	1049	1200	1500	1195
Лууван, монгол		кг	1200	1500	1500	2000	1500	1200	1500	1200	1799	1500	2000	1535
Байцаа, монгол		кг	1000	1490	1000	1000	1500	1000	1000	800	1499	1200	1500	1180
Манжин, монгол		кг	1500		1000	1800	1500	1500	2000	1000		1500	2000	1535
Сонгино, хятад бөөрөнхий		кг	1200	1400	1000	1300	1500	1200	1500	1200	1299	1200	1500	1300
Алим, фүжи		кг	3500	5990	3500	4500	3500	3000	4500	3500	4399	3200	4800	4035
Өндөг, ОХУ		ширхэг	320	440	270	300	400	280	300	300	430	340	340	340

Тайлбар: * Махны дундаж үнийг хүнсний захуудын махны борлуулалтын хувийн жинд үндэслэн жигнэсэн дундаж аргаар тооцов.

Хүснэгт 12. Барилгын материалын үнэ, жил бүрийн 8-р сарын байдлаар /төгрөг/

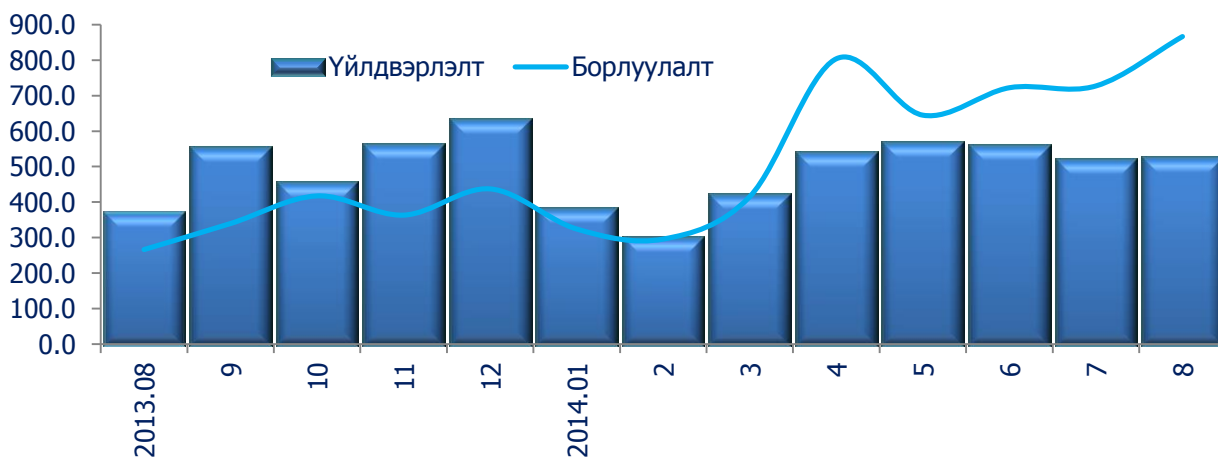
Материалын нэр төрөл	Хэмжих нэгж	2008 он	2009 он	2010 он	2011 он	2012 он	2013 он	2014 он
Монгол Улсад үйлдвэрлэсэн								
Хөнгөн бетон 700	м3	65000	68000	86000	109000	152000	149600	137500
Улаан тоосго М-100	мян.ш	240000	168000		130000	275000	252600	238500
Цемент М-500	кг	400	400					
	50 кг			5800	5800	8600	8500	9000
Вакуум цонх (15х15)	м2	90000	80000	80000	80000	90000	90000	113000
Шалны банз /хувилгүй/	м3	180000	120000	135000	150000	150000	260000	240000
Захалсан банз /урт/ 25 мм	м3	25000	25000	25000	40000	35000	40000	40000
Палк (15х15, 3-3.5 м урттай)	ш	19000	14000	18000	30000	28000	30000	27000
ОХУ-д үйлдвэрлэсэн								
Хар цаас /чулуутай/	боодол	13500	16000	15000	20000	23000	22000	25000
Олиф	кг	2000	3750	4000	3000	3500	2000	2100
БНХАУ-д үйлдвэрлэсэн								
Цонхны шил 5мм	м2	10500	12000	12000	12000	13000	12000	12000
Хар цаас	боодол	7000	5000	7000	8000	9500	8000	9000
Хадаас 100мм	кг	1800	2500	2500	2500	2700	2500	2700
Тосон будаг	кг	1500	2000	2000	2000	2500	2500	3000
Эмульс /гадна/	5 кг	2250						
	18 кг			18000	18000	18000	18000	15000
Эмульс/дотор/	5кг	1800						
	18 кг			6500	6500	7000	8000	8000
Шохой /мель/	кг	300	300	500	500			
Плита 30х30 /шалны/	ш	450	550	800	850	850	900	1500
Шаазан угаагуур	ш	40000	42000	55000	60000	80000	90000	106000
Шаазан суултуур	ш	60000	60000	80000	90000	100000	116700	145000
Өдрийн гэрэл /суурьгүй/	ш	1200	1500	1800	2000	2400	1500	1500
Хаалга (бүргэд) /5мм/	ш	130000	130000	135000	138000	160000	173000	197500
Крант/Јотоо/	ш	12000	65000	40000	40000	50000	70000	80000
Уян душ /SHIDA/	ш	15000	15000	15000	15000	25000	37500	42500
Паркетан шал	м2	8500	8500	10000	11500	13000	14000	14000
Дүүжин тааз /60х60/	м2	2800	2800	3800	3800	3500	5400	5800



АЖ ҮЙЛДВЭР

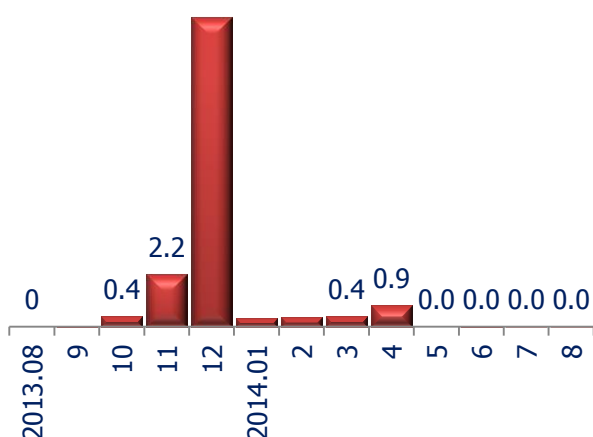
Нийслэлийн аж үйлдвэрийн газрууд 2014 оны эхний 8 сарын байдлаар 3821.0 тэрбум төгрөгийн бүтээгдэхүүн үйлдвэрлэж, 4798.3 тэрбум төгрөгийн борлуулалт хийсэн нь өнгөрсөн оны мөн үетэй харьцуулахад үйлдвэрлэлт 43.6 хувиар, борлуулалт 97.3 хувиар тус тус өссөн байна.

Зураг 12. Аж үйлдвэрийн үйлдвэрлэлт, борлуулалт, 2013-2014 оны сар бүрээр, тэрбум төгрөг



Аж үйлдвэрийн бүтээгдэхүүн үйлдвэрлэлийг өнгөрсөн оны мөн үетэй харьцуулахад уул уурхайн олборлох салбарын үйлдвэрлэлт 60.5 хувиар, цахилгаан, дулааны эрчим хүч, усан хангамжийн үйлдвэрлэлт 21.7 хувиар, хүнсний бүтээгдэхүүн үйлдвэрлэлт 31.3 хувиар, боловсруулах үйлдвэрлэлт 22.2 хувиар тус тус өссөн байна.

Зураг 13. Махны үйлдвэрлэлт, мян.тн



Зураг 14. Гурил үйлдвэрлэлт, мян.тн



Аж үйлдвэрийн нийт борлуулалтын 1662.1 тэрбум төгрөгийг дотоодод, 3136.2 тэрбум төгрөгийг гадаадад борлуулсан байна.

2014 оны 8 сарын байдлаар нийт борлуулсан бүтээгдэхүүний 65.4 хувийг экспортоор гаргасан байна. Нийт экспортын 53.7 хувийг төмрийн хүдэр олборлолт, 3.2 хувийг нүүрс олборлолт, 25.1 хувийг газрын тос шатдаг хий олборлолт, 1.0 хувийг бусад ашигт малтмал олборлолт, 3.9 хувийг нэхмэлийн үйлдвэрлэлт, 0.1 хувийг арьс шир боловсруулах үйлдвэрлэлт, 13.0 хувийг бусад үйлдвэрлэлт тус тус эзэлж байна.

Хүснэгт 13. Аж үйлдвэрийн нийт бүтээгдэхүүний үйлдвэрлэлт, салбараар, өссөн дүнгээр /оны үнээр, сая төгрөг/

Салбараар	Нийт бүтээгдэхүүн		
	2013 он VIII сар	2014 он VIII сар	$\frac{2014}{2013}$ %
Уул уурхай олборлох үйлдвэр	1489811.3	2390533.7	160.5
Нүүрс олборлолт	324904.4	196679.5	60.5
Газрын тос, шатдаг хий олборлолт	420245.6	849973.3	2.0*
Төмрийн хүдэр олборлолт	715326.3	1295092.1	181.0
Бусад ашигт малтмал олборлолт	29335.0	48788.8	166.3
Боловсруулах үйлдвэр	881907.1	1077665.1	122.2
Хүнсний бүтээгдэхүүн үйлдвэрлэл	338362.9	444276.5	131.3
Мах, загас, ногоо, тос боловсруулалт	16696.3	25784.6	154.4
Сүү, сүүн бүтээгдэхүүн үйлдвэрлэл	27243.5	33346.9	122.4
Үр тарианы гурил, малын тэжээл	37823.9	88396.6	2.3*
Хүнсний бусад бүтээгдэхүүн	48891.3	56806.3	116.2
Ундаа үйлдвэрлэл	207707.9	239942.1	115.5
Тамхи үйлдвэрлэл	41812.2	49319.0	118.0
Нэхмэлийн үйлдвэрлэлт	165843.9	188221.7	113.5
Хувцас үйлдвэрлэл, үслэг арьс боловсруулалт	4232.4	3721.2	87.9
Арьс шир боловсруулах үйлдвэр	2851.6	6221.1	2.2*
Мод модон эдлэл үйлдвэрлэл	5847.3	2223.4	38.0
Цаас, цаасан бүтээгдэхүүн үйлдвэрлэл	6318.9	8059.7	127.5
Хэвлэл болон дуу бичлэгийн үйл ажиллагаа	15618.5	15759.9	100.9
Химийн бүтээгдэхүүн үйлдвэрлэл	33442.0	28362.3	84.8
Резинэн болон хуванцар бүтээгдэхүүн	8195.6	13097.0	159.8
Төмөрлөг бус эдлэлийн үйлдвэрлэл	43339.6	61366.9	141.6
Цахилгаан машин, хэрэгсэл үйлдвэрлэл	4.0	0.0	0.0
Эмнэлгийн багаж хэрэгсэл үйлдвэрлэл	72.1	81.0	112.3
Тээврийн бусад хэрэгсэл үйлдвэрлэл	1760.2	1550.9	88.1
Мебель тавилга үйлдвэрлэл	1702.7	5739.6	3.4*
Бусад үйлдвэрлэл	212503.2	249664.9	117.5
Цахилгаан, дулаан, усан хангамж	289788.7	352775.0	121.7
Цахилгаан, дулаан уур үйлдвэрлэлт	271920.8	333171.9	122.5
Ус ариутгал, усан хангамж	17867.9	19603.1	109.7
ДҮН	2661507.1	3820973.8	143.6

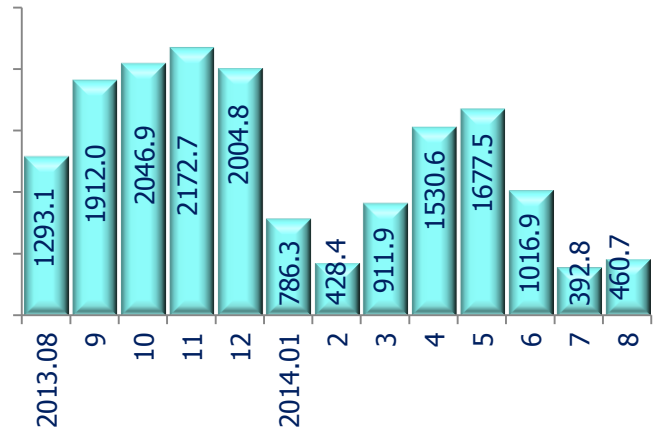
Хүснэгт 14. Аж үйлдвэрийн нийт бүтээгдэхүүний борлуулалт, салбараар, өссөн дүнгээр /оны үнээр, сая төгрөг/

Салбараар	Аж үйлдвэрийн борлуулалт			
	2013 он VIII сар	2014 он VIII сар	$\frac{2014}{2013}$ %	Үүнээс: экспорт %
Уул уурхай олборлох үйлдвэр	1011279.3	3029791.0	299.6	85.9
Нүүрс олборлолт	205312.2	147892.0	72.0	67.6
Газрын тос, шатдаг хий олборлолт	428728.5	787243.2	183.6	100.0
Төмрийн хүдэр олборлолт	345499.6	2053130.5	5.9*	82.1
Бусад ашигт малтмал олборлолт	31739.0	41525.3	130.8	72.8
Боловсруулах үйлдвэр	1130425.1	1415745.9	125.2	37.7
Хүнсний бүтээгдэхүүн үйлдвэрлэл	459063.2	621180.6	135.3	0.2
Мах, загас, ногоо, тос боловсруулалт	66017.4	113495.3	171.9	0.2
Сүү, сүүн бүтээгдэхүүн үйлдвэрлэл	27341.1	33677.3	123.2	
Үр тарианы гурил, малын тэжээл	29963.9	89742.3	3.0*	0.3
Хүнсний бусад бүтээгдэхүүн	49827.0	58998.7	118.4	
Ундаа үйлдвэрлэл	285913.8	325267.0	113.8	0.3
Тамхи үйлдвэрлэл	46744.0	51688.5	110.6	
Нэхмэлийн үйлдвэрлэлт	133122.9	170973.3	128.4	71.6
Хувцас үйлдвэрлэл, үслэг арьс боловсруулалт	3635.9	4986.8	137.2	
Арьс шир боловсруулах үйлдвэр	1776.5	5532.8	3.1*	50.7
Мод модон эдлэл үйлдвэрлэл	5461.4	2158.2	39.5	
Цаас, цаасан бүтээгдэхүүн үйлдвэрлэл	6344.6	9322.5	146.9	
Хэвлэл болон дуу бичлэгийн үйл ажиллагаа	15640.3	16779.4	107.3	
Химийн бүтээгдэхүүн үйлдвэрлэл	35043.5	32152.0	91.7	
Резинэн болон хуванцар бүтээгдэхүүн	7314.1	13579.0	185.7	
Төмөрлөг бус эдлэлийн үйлдвэрлэл	43671.8	60361.9	138.2	
Цахилгаан машин, хэрэгсэл үйлдвэрлэл	203.0	0.0	0.0	
Эмнэлгийн багаж хэрэгсэл үйлдвэрлэл	80.6	81.0	100.5	
Тээврийн бусад хэрэгсэл үйлдвэрлэл	1756.0	1494.9	85.1	
Мебель тавилга үйлдвэрлэл	1706.3	5738.6	3.4*	0.5
Бусад үйлдвэрлэл	368861.0	419716.4	113.8	97.0
Цахилгаан, дулаан, усан хангамж	289788.7	352775.0	121.7	
Цахилгаан, дулаан уур үйлдвэрлэлт	271920.8	333171.9	122.5	
Ус ариутгал, усан хангамж	17867.9	19603.1	109.7	
ДҮН	2431493.1	4798311.9	197.3	65.4

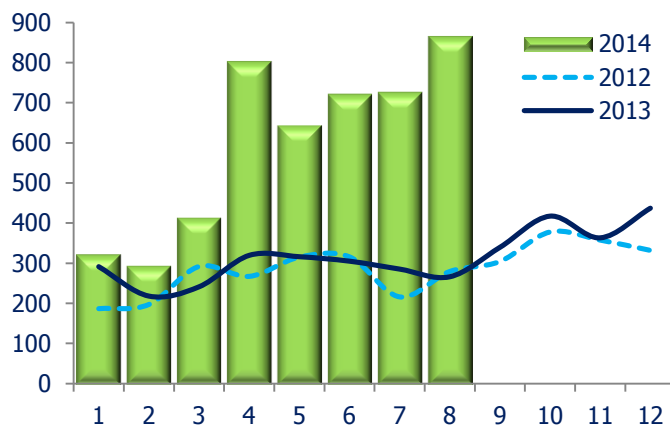
Зураг 15. Талх, архи дарсны үйлдвэрлэлт



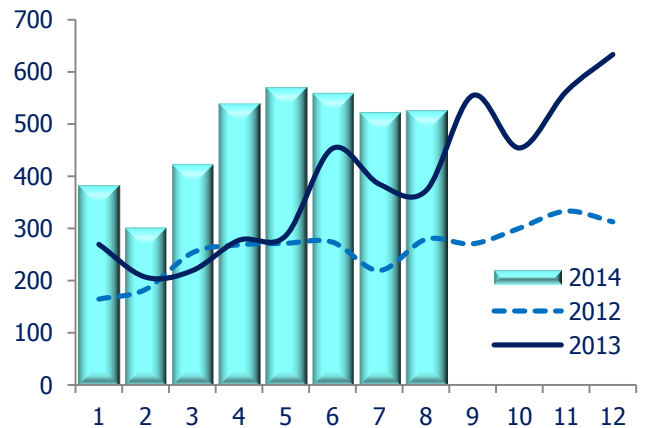
Зураг 16. Нүүрс олборлолт, мян.тн



Зураг 17. Борлуулалт, 2012-2014 он, тэрбум төг



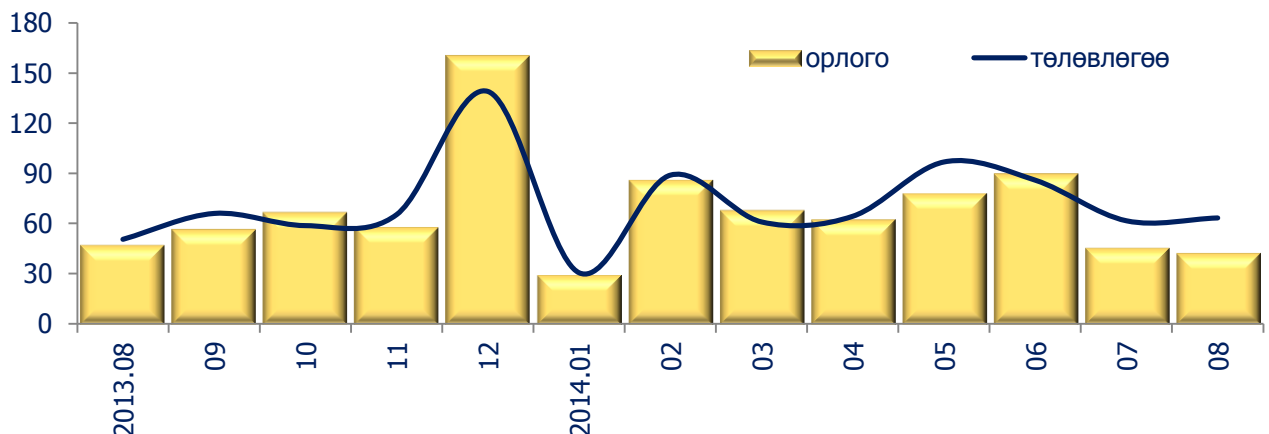
Зураг 18. Үйлдвэрлэлт, тэрбум төг



НИЙСЛЭЛИЙН ТӨСӨВ

Нийслэлийн төсвийн орлого 2014 оны эхний 8 сард 504.9 тэрбум төгрөг болж, төлөвлөснөөс 47.1 тэрбум төгрөгөөр буюу 8.5 хувиар дутуу бүрдсэн байна. Төсвийн нийт орлогын 64.0 хувийг урсгал орлого (албан татвар, өмчийн татвар, дотоодын бараа үйлчилгээний татвар, бусад татвар хураамж, татварын бус орлого) 36.0 хувийг тусламжийн орлого эзэлж байна.

Зураг 19. Төсвийн орлого, тэрбум төгрөг



Нийт урсгал орлого 323.0 тэрбум төгрөг болж, төлөвлөснөөс 28.9 тэрбум төгрөгөөр буюу 8.2 хувиар, тусламжийн орлого 181.9 тэрбум төгрөг болж төлөвлөснөөс 18.2 тэрбум төгрөгөөр буюу 9.1 хувиар тус тус дутуу бүрджээ.

Татварын орлого 277.2 тэрбум төгрөг болж, төлөвлөснөөс 29.1 тэрбум төгрөгөөр буюу 9.5 хувиар дутуу бүрдсэн бол, татварын бус орлого 45.7 тэрбум төгрөг болж, төлөвлөснөөс 0.2 тэрбум төгрөгөөр буюу 0.4 хувиар илүү бүрдсэн байна. Хүн амын орлогын албан татвар төлөвлөснөөс 18.3 тэрбум төгрөгөөр, өмчийн татвар төлөвлөснөөс 2.2 тэрбум төгрөгөөр, бусад татвар, хураамж, төлбөр төлөвлөснөөс 8.5 тэрбум төгрөгөөр тус тус дутуу бүрджээ.

Хүснэгт 15. Нийслэлийн төсвийн орлого, дүүргээр, сая төгрөг

	Төсвийн орлого			Үүнээс:					
	Бүгд	ТБ %	Зөрүү	Татварын орлого			Татварын бус орлого		
				Бүгд	ТБ %	Зөрүү	Бүгд	ТБ %	Зөрүү
Багануур	7101.6	100.5	33.9	412.1	-	412.1	703.3	705.0	603.5
Багахангай	1436.9	62.7	-854.7	19.3	45.2	-23.5	47.3	122.8	8.8
Баянгол	37839.1	97.6	-948.5	8172.8	99.3	-61.3	1823.8	114.7	233.7
Баянзүрх	47145.3	95.6	-2184.2	9731.2	104.4	408.8	3084.0	174.7	1318.4
Налайх	7673.5	87.9	-1060.3	408.5	91.6	-37.4	115.1	89.3	-13.8
Сонгинохайрхан	40290.9	98.2	-722.9	3671.4	116.4	517.5	1939.3	174.3	826.4
Сүхбаатар	42314.2	91.7	-3821.5	15437.7	103.4	509.7	1820.1	33.6	-3595.8
Хан-Уул	30158.3	95.0	-1586.1	11050.9	91.0	-1099.5	1342.9	111.9	142.4
Чингэлтэй	34393.5	104.8	1576.6	13489.6	111.3	1365.5	2659.1	184.0	1213.7
Нийслэлийн шууд	256520.6	87.2	-37560.3	214826.9	87.4	-31099.9	32212.5	98.3	-546.7
Дүн	504873.9	91.5	-47128.0	277220.4	90.5	-29108.0	45747.4	100.4	190.6

Зураг 20. Төсвийн орлого, зарлага, сая төгрөг



2014 оны эхний 8 сард орон нутгийн төсөв болон тусгай зориулалтын шилжүүлгийн төсвөөс төсөвт байгууллагуудын төлөвлөсөн үйл ажиллагааны зардлын 50.0 хувийг буюу 391.2 тэрбум төгрөгийн зардлыг санхүүжүүлжээ.

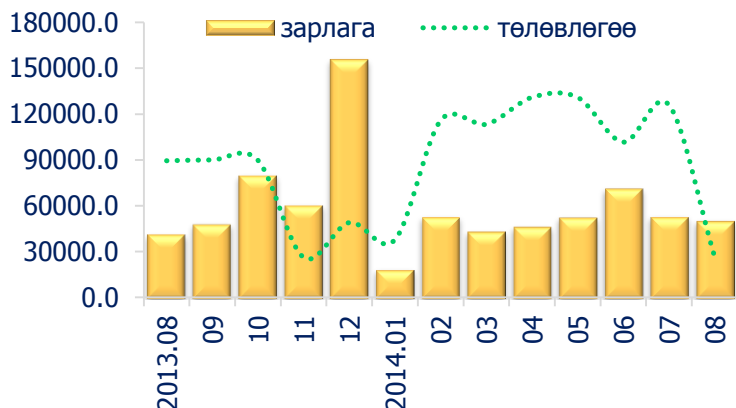
Өөрөөр хэлбэл, төсөвт байгууллагууд үйл ажиллагааны нийт зардлын 50.0 хувийг буюу 391.9 тэрбум төгрөгийг төлөвлөсөн хугацаандаа зарцуулаагүй байна.

Хүснэгт 16. Нийслэлийн төсвийн орлого, 2014 оны эхний 8 сард, сая төгрөг

Татварын орлогын нэр, төрөл	Төлөвлөсөн	Гүйцэтгэл	ТБ %	Зөрүү, сая.төг
Төсвийн орлогын дүн	552001.9	504873.9	91.5	-47128.0
Урсгал орлого	351885.2	322967.8	91.8	-28917.4
1. Татварын орлогын дүн	306328.4	277220.4	90.5	-29108.0
Хүн амын орлогын албан татвар	212199.0	193922.0	91.4	-18277.0
Цалин хөлс, түүнтэй адилтгах орлогын	199333.2	175470.9	88.0	-23862.3
Үйл ажиллагааны орлогын	9285.2	12176.4	131.1	2891.2
Хөрөнгө борлуулсны орлогын	9867.8	7382.6	74.8	-2485.2
Орлогыг тодорхойлох боломжгүй иргэний	1183.0	1112.4	94.0	-70.6
Хувь хүний орлогын албан татварын буцаан олголт	-20240.0	-20218.2	99.9	21.8
Бусад	12769.8	17997.9	140.9	5228.1
Өмчийн татвар	16941.8	14698.0	86.8	-2243.8
Үл хөдлөх хөрөнгийн албан татвар	16907.3	14666.1	86.7	-2241.2
Бууны албан татвар	34.5	31.9	92.5	-2.6
Дотоодын бараа, үйлчилгээний татвар	18087.4	17992.8	99.5	-94.6
Авто тээврийн ба өөрөө явагч хэрэгслийн	18087.4	17992.8	99.5	-94.6
Бусад татвар, хураамж, төлбөр	59100.2	50607.6	85.6	-8492.6
Улсын тэмдэгтийн хураамж	19410.7	16898.7	87.1	-2512.0
Газрын төлбөр	30470.0	25921.1	85.1	-4548.9
Ашигт малтмалын нөөц ашигласны төлбөр	119.9	59.9	50.0	-60.0
Хог хаягдлын үйлчилгээний хураамж	7714.7	6626.4	85.9	-1088.3
Усны төлбөр	1361.9	1019.4	74.9	-342.5
Ойгоос хэрэглээний мод, түлээ ашигласны	23.0	14.1	61.3	-8.9
Бусад татвар, хураамж	-	68.0	-	163.3
2. Татварын бус орлогын дүн	45556.8	45747.4	100.4	190.6
Хувьцааны ногдол ашиг	179.5	333.2	185.6	153.7
Хүү, торгуулийн орлого	17696.8	18274.4	103.3	577.6
Түрээсийн орлого	790.0	791.5	100.2	1.5
Төсөвт байгууллагын өөрийн орлого	8121.6	8935.9	110.0	814.3
Өмч хувьчлалын орлого	9300.0	9108.8	97.9	-191.2
Бусад нэр заагдаагүй орлого	9468.9	8303.6	87.7	-1165.3
3. Тусламжийн орлого	200116.7	181906.1	90.9	-18210.6
Тусгай зориулалтын шилжүүлгийн орлого	170297.9	168696.4	99.1	-1601.5
ОНХНС*-гийн шилжүүлгийн орлого	29818.8	13209.7	44.3	-16609.1

* - Орон нутгийн хөгжлийн нэгдсэн сан

Зураг 21. Нийслэлийн төсвийн зарлага, сая төгрөг



Төсвийн нийт зарлагын 29.1 хувийг цалин хөлс, нэмэгдэл урамшуулал, 3.2 хувийг ажил олгогчоос нийгмийн даатгалд төлөх шимтгэл, 34.7 хувийг бараа, ажил үйлчилгээний зардал болон бусад зардал, 13.6 хувийг нийгмийн халамжийн үйлчилгээ, 19.4 хувийг хөрөнгө оруулалт, их засварын зардал тус тус эзэлж байна.

Хүснэгт 17. Нийслэлийн төсвийн зарлага, сая төгрөг

	Орлогын дүн	Зарлага				Орлого, зарлагын зөрүү
		Төлөвлөгөө	Гүйцэтгэл	хувь	зөрүү	
Багануур	7101.6	9525.0	8017.3	84.2	-1507.7	-915.7
Багахангай	1436.9	3853.7	2498.6	64.8	-1355.1	-1061.7
Баянгол	37839.1	43984.7	33283.4	75.7	-10701.3	4555.7
Баянзүрх	47145.3	48937.9	35462.7	72.5	-13475.2	11682.6
Налайх	7673.5	11112.1	9328.1	83.9	-1784.0	-1654.6
Сонгинохайрхан	40290.9	43979.0	36793.1	83.7	-7185.9	3497.8
Сүхбаатар	42314.2	41930.4	29638.2	70.7	-12292.2	12676.0
Хан-Уул	30158.3	30245.9	23262.7	76.9	-6983.2	6895.6
Чингэлтэй	34393.5	33161.3	25009.0	75.4	-8152.2	9384.5
Нийслэлийн шууд	256520.6	516420.9	187942.6	36.4	-328478.3	68578.0
Нийт дүн	504873.9	783150.9	391235.6	50.0	-391915.3	113638.3

Хүснэгт 18. Өглөгтэй дүүргүүд, сая төгрөг

	Сарын эхний үлдэгдэл	Шинээр үүссэн	Тухайн сард төлөгдсөн	8-р сарын эцсийн үлдэгдэл
Багануур	359.2	1.5	294.9	65.8
Багахангай	22.6	5.6	0.0	28.2
Баянгол	332.2	5.4	188.9	148.7
Баянзүрх	127.5	191.6	22.4	296.7
Налайх	34.4	18.0	0.5	51.9
Сонгинохайрхан	784.5	25.3	199.6	610.2
Сүхбаатар	94.1	17.0	17.2	93.9
Чингэлтэй	39.6	26.3	5.0	60.9
Хан-Уул	174.6	5.4	58.2	121.8
Нийслэлийн шууд	298.2	0.0	91.4	298.9
Нийт	2266.9	296.1	878.1	1684.9

Нийслэлийн төсөв болон тусгай зориулалтын шилжүүлгийн төсвөөс санхүүждэг байгууллагууд сарын эхэнд 2.3 тэрбум төгрөгийн өглөгтэй байснаас тайлант хугацаанд шинээр 296.1 сая төгрөгийн өглөг үүсч, тухайн сард 878.1 сая төгрөгийн өглөгийг төлж барагдуулан, сарын эцэст 1.7 тэрбум төгрөгийн өглөгтэй үлдсэн байна.

Хүснэгт 19. Авлагатай дүүргүүд, сая.төгрөг

	Сарын эхний үлдэгдэл	Шинээр үүссэн	Тухайн сард барагдуулсан	8-р сарын эцсийн үлдэгдэл
Багануур	10.0	0.0	0.0	10.0
Багахангай	1.6	0.0	0.3	1.3
Баянгол	34.5	0.0	0.2	34.3
Баянзүрх	13.4	0.1	0.0	13.5
Сонгинохайрхан	5.0	0.0	0.0	5.0
Сүхбаатар	20.9	0.0	0.1	20.8
Чингэлтэй	14.7	0.0	10.8	3.9
Нийслэлийн шууд	282.1	0.0	27.8	254.3
Нийт	382.2	0.1	39.2	343.1

Төсөвт байгууллагууд сарын эхэнд 382.2 сая төгрөгийн авлагатай байснаас тайлант хугацаанд шинээр 0.1 сая төгрөгийн авлага үүсч, 39.2 сая төгрөгийн авлагыг барагдуулан сарын эцэст 343.1 сая төгрөгийн авлагатай үлджээ.



НИЙГМИЙН ДААТГАЛЫН ҮЙЛЧИЛГЭЭ

2014 оны эхний 8 сард нийслэлийн нийгмийн даатгалын салбарын үйлчилгээнд 21.9 мянган байгууллагын 555.2 мянга гаруй хүн хамрагдаж шимтгэл төлжээ.

Нийт шимтгэл төлөгчдийн 380.6 мянга буюу 68.5 хувь нь аж ахуйн нэгж байгууллагын, 99.1 мянга буюу 17.9 хувь нь төсөвт байгууллагын, 75.4 мянга буюу 13.6 хувь нь сайн дурын даатгуулагчид байна. Даатгуулагчийн тоо өмнөх оны мөн үеэс 22.9 хувиар буюу 103.5 мянган хүнээр нэмэгджээ.

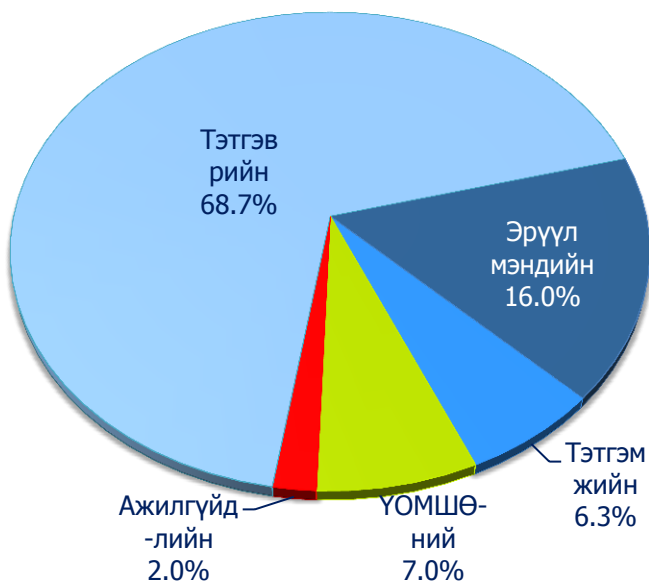
Нийслэлийн нийгмийн даатгалын байгууллагууд нийгмийн даатгалын шимтгэлийн орлогын төлөвлөгөөг 94.2 хувиар биелүүлж, даатгалын санд нийт 441.9 тэрбум төгрөг хуримтлуулсан байна. Даатгалын санд хуримтлуулсан нийт шимтгэлийн орлогын 63.8 хувь нь тэтгэврийн даатгалын санд, 18.7 хувь нь эрүүл мэндийн даатгалын санд, 7.2 хувь нь тэтгэмжийн даатгалын санд, 8.6 хувь нь үйлдвэрлэлийн осол мэргэжлээс

Зураг 22. Даатгалын сангийн орлого, сая төгрөг



шалтгаалах өвчний (ҮОМШӨ) даатгалын санд, 1.7 хувь нь ажилгүйдлийн даатгалын санд тус тус төвлөрчээ.

Зураг 23. Даатгалын сангийн зарлага



Нийслэлийн нийгмийн даатгалын сангаас оны эхний 8 сард даатгуулагч, иргэдэд 525.9 тэрбум төгрөгийн тэтгэвэр, тэтгэмж, төлбөр, сургалтын болон эмчилгээний зардал, эмийн үнийн хөнгөлөлт олгосон байна.

Нийт зардлын 68.7 хувийг тэтгэврийн, 16.0 хувийг эрүүл мэндийн, 7.0 хувийг ҮОМШӨ-ний, 6.3 хувийг тэтгэмжийн, 2.0 хувийг ажилгүйдлийн даатгалын сангаас олгосон зардал эзэлж байна.

Тэтгэврийн даатгалын сангаас тэтгэвэр авагч иргэдийн тоо 8-р сард 133.6 мянга, олгосон тэтгэврийн хэмжээ өссөн дүнгээр 291.7 тэрбум төгрөгт хүрчээ.

Олгосон нийт тэтгэврийн 73.7 хувийг өндөр насны, 10.2 хувийг хөгжлийн бэрхшээлтэй иргэдийн, 3.6 хувийг тэжээгчээ алдсаны, 12.5 хувийг цэргийн тэтгэвэрт зарцуулсан байна.



ХҮН АМЫН АЖИЛ ЭРХЛЭЛТ

Хөдөлмөрийн яамны захиргааны статистик мэдээгээр дүүргийн хөдөлмөрийн хэлтэст бүртгэлтэй, ажил идэвхтэй хайж байгаа ажилгүй иргэдийн тоо нийслэл хотод 2014 оны 8 дугаар сарын эцэст 13683 болж, өмнөх оны мөн үеэс 17.9 хувь буюу 2081 хүнээр өсчээ. Нийт ажилгүйчүүдийн 7452 буюу 54.5 хувь нь эмэгтэйчүүд байна.

Зураг 24. Дүүргийн ажилгүйчүүд, УБ хотын дүнд эзлэх хувь



Насны бүлгээр авч үзвэл бүртгэлтэй нийт ажилгүйчүүдийн 31.6 хувь буюу 4323 нь 15-24 насны, 36.4 хувь буюу 4979 нь 25-34 насны, 16.8 хувь буюу 2297 нь 35-44 насны, 15.2 хувь буюу 2084 нь 45-аас дээш насны хүмүүс байна.

Бүртгэлтэй ажилгүйчүүдийн 22.2 хувь буюу 3034 нь Баянзүрх, 15.2 хувь буюу 2084 нь Сонгинохайрхан, 14.7 хувь буюу 2005 нь Чингэлтэй, 14.4 хувь буюу 1963 нь Баянгол, 13.3 хувь буюу 1822 нь Хан-Уул, 10.7 хувь буюу 1464 нь Сүхбаатар, 6.1 хувь буюу 839 нь Налайх, 2.6 хувь буюу 360 нь Багануур, 0.8 хувь буюу 112 нь Багахангай дүүрэгт тус тус амьдарч байна.

2014 оны 8-р сард ажилгүй 3193 иргэн шинээр бүртгүүлж, бүртгэлтэй ажилгүй байсан 685 иргэн ажилд зуучлагдан орж, 3957 иргэн бүртгэлээс хасагджээ.

Хүснэгт 20. Бүртгэлтэй ажилгүйчүүд, боловсролын түвшнээр /9-р сарын 1-ний байдлаар/

	Ажилгүйчүүдийн тоо			Дүнд эзлэх хувь		
	2012 он	2013 он	2014 он	2012 он	2013 он	2014 он
Нийт ажилгүйчүүд	16546	11602	13683	100	100	100
Үүнээс: дээд боловсролтой	7507	4762	5887	45.4	41.0	43.0
Тусгай дунд боловсролтой	1031	1060	905	6.2	9.1	6.6
Мэргэжлийн анхан шатны боловсролтой	1188	731	698	7.2	6.3	5.1
Ерөнхий боловсролтой	6750	4984	6134	40.8	43.0	44.8
Мэргэжилгүй	70	65	59	0.4	0.6	0.5

2014 оны эхний 8 сард 28480 хүн дүүргийн хөдөлмөрийн хэлтэст ажилд орохоор шинээр бүртгүүлсэн нь өмнөх оны мөн үеэс 21.7 хувь буюу 5070 хүнээр өсчээ.

2014 оны эхний 8 сард 6538 хүн хөдөлмөрийн хэлтсээр зуучлуулан ажилд орсны 3.2 хувь нь улсын үйлдвэрийн газарт, 7.3 хувь нь төрийн төсөвт байгууллагад, 89.5 хувь нь компани, нөхөрлөл, хоршоо болон бусад газарт ажилд оржээ.



ЭРҮҮЛ МЭНДИЙН ҮЙЛЧИЛГЭЭ

2014 оны эхний 8 сард 27692 хүүхэд мэндэлсэн нь өмнөх оны мөн үеэс 1170 хүүхдээр олон байна. Төрсөн нийт хүүхдийн 14.3 хувь буюу 3951 нь бусад аймгийн харъяат эхчүүдээс төрсөн байна.

Хүснэгт 21. Төрсөн хүүхэд, эх, хүүхдийн эндэгдэл

	2012 он	2013 он	2014 он	$\frac{2014}{2013}\%$
Амаржсан эхийн тоо	24030	26328	27440	104.2
Амьд төрсөн хүүхэд	24155	26522	27692	104.4
Эхийн эндэгдэл	10	15	11	73.3
Нэг хүртэл насандаа эндсэн хүүхэд	320	346	399	115.3
Амьд төрсөн 1000 хүүхэд тутмаас 1 хүртэл насанд эндсэн хүүхэд	13.25	13.04	14.41	110.5

Нялхсын эндэгдлийн 26.8 хувь буюу 76 нь Сонгинохайрхан, 19.7 хувь буюу 56 нь Баянзүрх, 13.4 хувь буюу 38 нь Баянгол, 12.3 хувь буюу 35 нь Чингэлтэй, 10.6 хувь буюу 30 нь Хан-Уул, 8.4 хувь буюу 24 нь Сүхбаатар, 5.3 хувь буюу 15 нь Налайх, 2.8 хувь буюу 8 нь Багануур, 0.7 хувь буюу 2 нь Багахангай дүүрэгт тус тус гарсан байна.

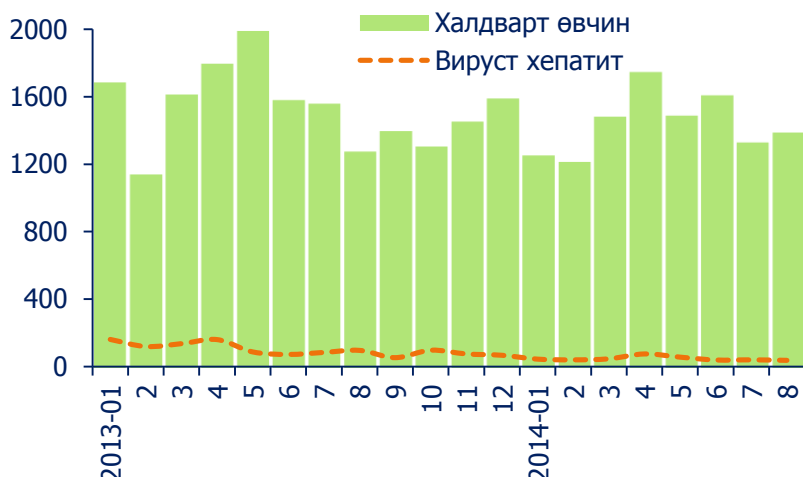
Нялхсын эндэгдлийн 28.6 хувь буюу 114 нь бусад аймгийн харъяат байна. Өмнөх оны мөн үеэс нялхсын эндэгдэл 1.37 промилээр өсчээ.

Нийслэлд 2014 оны эхний 8 сард 11527 хүн халдварт өвчнөөр өвчилсөн нь өмнөх оны мөн үеэс 8.9 хувь буюу 1122 хүнээр, 10000 хүн тутмаас халдварт өвчнөөр өвчилсөн хүний тоо 11.51 продицимилээр тус тус буурчээ.

Хүснэгт 22. Нийслэлд гарсан халдварт өвчин, эхний 8 сард

	хэмжих нэгж	2013 он	2014 он	өсөлт, бууралт	
				тоо/пункт	Хувь
Халдварт өвчнөөр өвчилсөн бүх хүн, үүнээс	бодит тоо	12649	11527	- 1122	-8.9
	10000 хүнд	103.95	92.44	- 11.51	
Вируст гепатит	бодит тоо	915	377	- 538	- 2.4 дах
	10000 хүнд	7.52	3.02	- 4.5	
Менингит	бодит тоо	15	5	- 10	- 3.0 дах
	10000 хүнд	0.12	0.04	- 0.08	
Цусан суулга	бодит тоо	974	1096	122	12.5
	10000 хүнд	8.00	8.79	0.79	
Салхин цэцэг	бодит тоо	2002	1660	-342	-17.1
	10000 хүнд	16.45	13.31	-3.14	
Гахай хавдар	бодит тоо	1403	164	-1239	- 8.6 дах
	10000 хүнд	11.53	1.32	-10.21	
Сальмонеллэз	бодит тоо	28	51	23	1.7 дах
	10000 хүнд	0.23	0.41	0.18	
Улаан эсэргэнэ	бодит тоо	128	150	22	17.2
	10000 хүнд	1.05	1.20	0.15	
Хоолны хордлого	бодит тоо	68	88	20	29.4
	10000 хүнд	0.56	0.71	0.15	
Ёлом	бодит тоо	76	60	-16	-21.1
	10000 хүнд	0.62	0.48	-0.14	
Бруцеллэз	бодит тоо	9	9	0	0.0
	10000 хүнд	0.07	0.07	0	
Нярайн халдвар	бодит тоо	1	3	2	3.0 дах
	10000 хүнд	0.01	0.02	0.01	
Гар хөл амны өвчин	бодит тоо	707	1157	450	1.6 дах
	10000 хүнд	5.81	9.28	3.47	
Тэмбүү	бодит тоо	2127	2295	168	7.9
	10000 хүнд	17.48	18.40	0.92	
Заг хүйтэн	бодит тоо	1118	945	-173	-15.5
	10000 хүнд	9.19	7.58	-1.61	
Трихомониаз	бодит тоо	1197	1075	-122	-10.2
	10000 хүнд	9.84	8.62	-1.22	
Шинээр илэрсэн сүрьеэ	бодит тоо	1662	1897	235	14.1
	10000 хүнд	13.66	15.21	1.55	
ДОХ	бодит тоо	18	26	8	44.4
	10000 хүнд	0.15	0.21	0.06	

Зураг 25. Халдварт өвчнөөр өвчлөгсөд, сараар



Халдварт өвчнөөр өвчлөгсдийн 19.9 хувийг тэмбүү, 16.5 хувийг шинээр илэрсэн сүрьеэ, 14.4 хувийг салхинцэцэг, 10.0 хувийг гар хөл амны өвчин, 9.5 хувийг цусан суулга, 9.3 хувийг трихомониаз, 8.2 хувийг заг хүйтэн, 3.3 хувийг вируст хепатит өвчнөөр өвчлөгсөд тус тус эзэлж байна.



ХОТЫН НИЙТИЙН АЖ АХУЙН ҮЙЛЧИЛГЭЭ

Нийслэлийн хүн амд 2014 оны эхний 8 сарын байдлаар 21.7 сая м³, аж ахуйн нэгж, байгууллагад 8.2 сая м³ цэвэр усыг борлуулжээ. Борлуулсан усны нийт хэмжээ өнгөрсөн оны мөн үеэс 1.5 хувиар нэмэгдсэн байна.

Хүснэгт 23. Ус суваг ашиглалтын үйлчилгээ

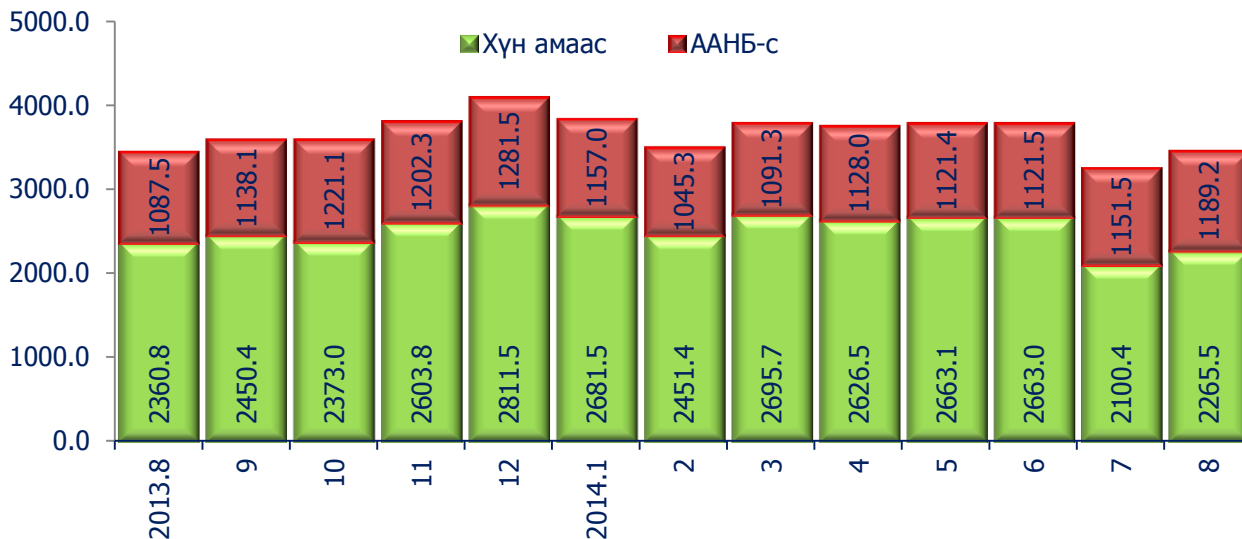
Үзүүлэлт	Хэмжих нэгж	2013 он VIII сар	2014 он VIII сар	$\frac{2014}{2013}$ %
Шахсан ус	мян.м ³	36993.0	36063.5	97.5
Борлуулсан ус	мян.м ³	29471.0	29924.8	101.5
Хүн амд	мян.м ³	21895.7	21717.0	99.2
ААНБ-д	мян.м ³	7575.3	8207.8	108.3
Татан зайлуулсан бохир	мян.м ³	28988.6	29152.3	100.6
Хүн амаас	мян.м ³	20421.6	20147.1	98.7
ААНБ-аас	мян.м ³	8567.0	9005.2	105.1
Ус борлуулалтын орлого	сая төг	10476.5	11492.1	109.7
Хүн амаас	сая төг	6187.0	6443.4	104.1
ААНБ-аас	сая төг	4289.5	5048.7	117.7
Сувагжуулалтын орлого	сая төг	5873.6	6484.5	110.4
Хүн амаас	сая төг	3006.4	3081.8	102.5
ААНБ-аас	сая төг	2867.2	3402.7	118.7

Нийт борлуулсан усны 69.2 хувийг хүн амд борлуулсан ус, 30.8 хувийг аж ахуйн нэгж, байгууллагад борлуулсан ус эзэлж байна.

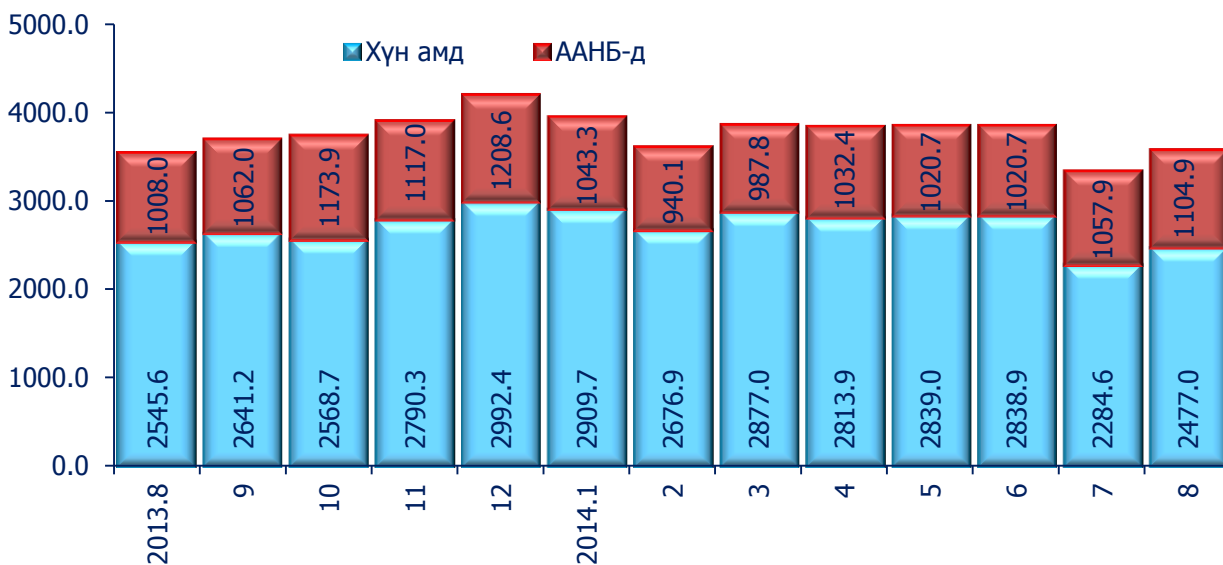
Хүн амд түгээсэн цэвэр усны 95.9 хувь буюу 20.8 сая м³-ыг нь төвлөрсөн шугамаар, 874.2 мянган м³-ыг ус түгээх байраар, 7.8 мянган м³ усыг тээврээр түгээсэн байна.

Цэвэрлэх байгууламжаар 38.7 сая м³ бохирыг цэвэрлэж, аж ахуйн нэгж, байгууллага, өрхийн 29.2 сая м³ бохир шингэнийг татан зайлуулсан байна.

Зураг 26. Татан зайлуулсан бохир, сараар, мян.м³



Зураг 27. Борлуулсан ус, сараар, мян.м³



АМЬДАРЧ БУЙ ОРЧИН

Нийслэлийн агаарын дундаж температур 2014 оны 8 сард дунджаар 16.3⁰С байв. Энэ нь өнгөрсөн оны мөн үеэс 0.8⁰С-аар, олон жилийн дундажтай харьцуулахад 0.3⁰С-аар тус тус дулаан байлаа.

Энэ сард үнэмлэхүй их температур 29.0⁰С, үнэмлэхүй бага температур 4.6⁰С, хур тунадасны нийлбэр 55.1 мм, салхины үнэмлэхүй их хурд 20 м/секунд хүрсэн тохиолдлыг бүртгэжээ.

Нийслэлд 2014 оны эхний 8 сард байгаль орчныг хамгаалах хууль, тогтоомжийг зөрчсөн 115 зөрчлийг илрүүлжээ. Зөрчлийн тоо өмнөх оны мөн үеэс 1.9 дахин буурч, нийт зөрчлийн 29.6 хувийг газрын хэвлий, ашигт малтмал, уул уурхайн зөрчил, 11.3 хувийг газрын зөрчил, 8.7 хувийг ойн зөрчил, 13.0 хувийг геодези зураг зүй, кадастрын зөрчил, 37.4 хувийг бусад зөрчлүүд тус тус эзэлж байна. Илрүүлсэн нийт зөрчилд 44.1 сая төгрөгийн торгууль ногдуулжээ.

Хүснэгт 24. Байгаль орчны зөрчил, төрлөөр

Илрүүлсэн зөрчил, төрлөөр	2013 оны эхний 8 сар			2014 оны эхний 8 сар		
	Үзлэг шалгалт	Илрүүлсэн зөрчил	Торгууль /мян.төг/	Үзлэг шалгалт	Илрүүлсэн зөрчил	Торгууль /мян.төг/
Ой	23	89	2808.0	29	10	5424.0
Ан, амьтан	7	2	421.2	4	2	-
Газрын	50	33	14798.8	49	13	12596.0
Ус	8	4	702.0	3	1	3572.0
Ургамал, хөрсний бохирдол	65	61	1601.6	6	5	-
Агаар, химийн хорт бодисын	17	15	467.8	39	2	1152.0
Газрын хэвлий, ашигт малтмал, уул уурхай	19	6	4123.0	71	34	11452.0
Геодези зураг зүй, кадастр	9	7	800.0	26	15	800.0
Байгаль орчинд нөлөөлөх байдлын үнэлгээ	-	-	-	1	1	4800.0
Бусад	3	3	561.6	26	32	4350.0
Бүгд	201	220	26284.0	254	115	44146.0

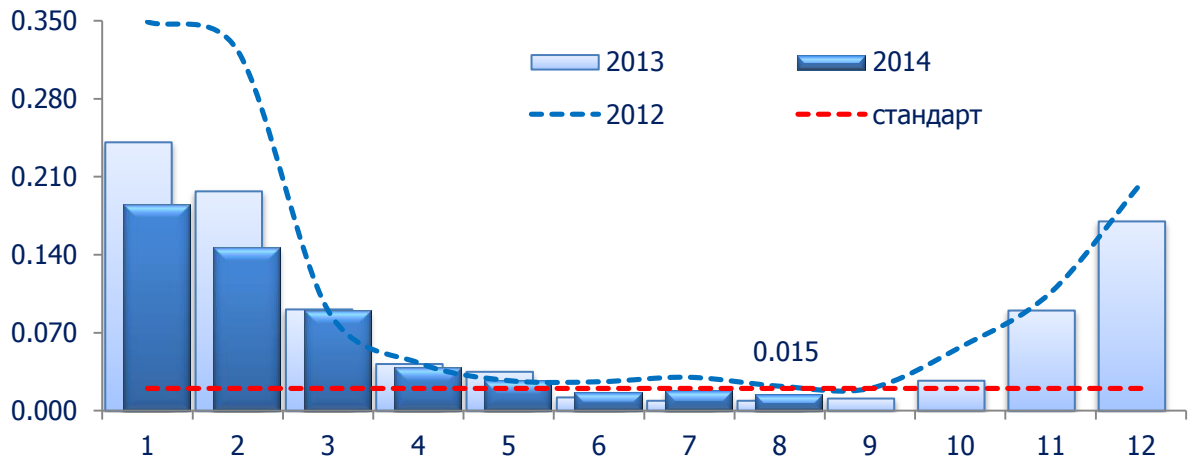
Агаар дахь бохирдуулагч бодисын агууламжийг нийслэл хотын нутаг дэвсгэрт 6 харуул цэгт хэмжихэд азотын давхар ислийн хоногийн дундаж агууламж 2014 оны 8 дугаар сард Улаанбаатар хотын Баруун дөрвөн замын орчимд 15 удаа, 13-р хороолол орчимд 6 удаа, 32-ын тойрог орчимд 2 удаа давжээ.

Хүснэгт 25. Агаарын бохирдолт, мг/м³

Бодисын нэр		Стандарт хэмжээ	Хийсэн ажиглалтын тоо	Хамгийн их хэмжээ	Стандарт хэмжээнээс давсан тохиолдол /тоо/	Агаарт байсан дундаж хэмжээ
Хүхэрлэг хий	SO ₂	0.020	128	0.015	-	0.004
Азотын давхар исэл	NO ₂	0.040	121	0.073	23	0.031
Тоосжилт	PM ₁₀	0.100	73	0.367	45	0.126
Тоосжилт	PM _{2.5}	0.050	34	0.046	-	0.022
Нүүрстөрөгчийн дутуу исэл	CO	10.0	237	1.975	-	0.525
Озон	O ₃	0.100	149	0.059	-	0.030

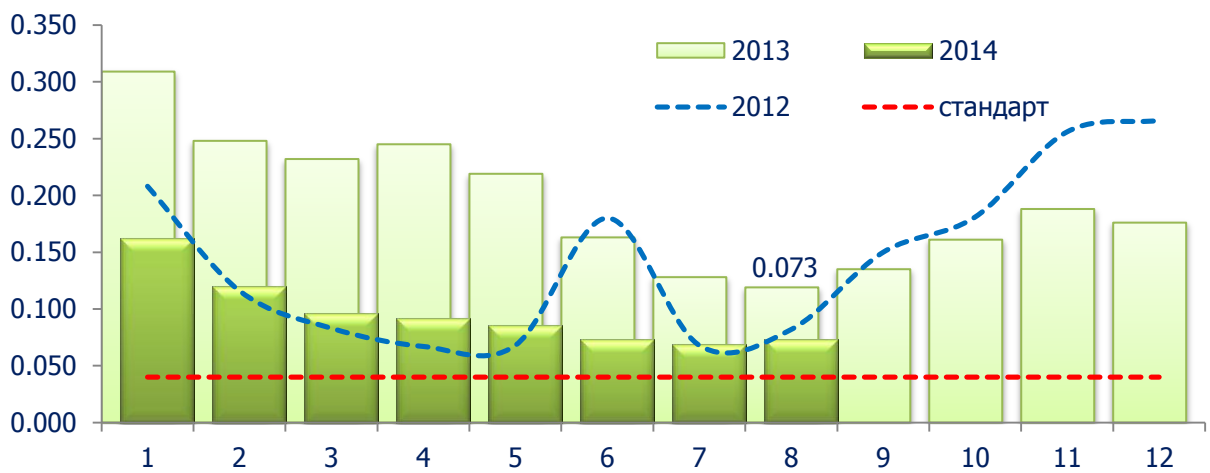
Мэдээллийн эх үүсвэр: Ус, цаг уур орчны хүрээлэн

Зураг 28. Хүхэрлэг хийн агууламж, мг/м³

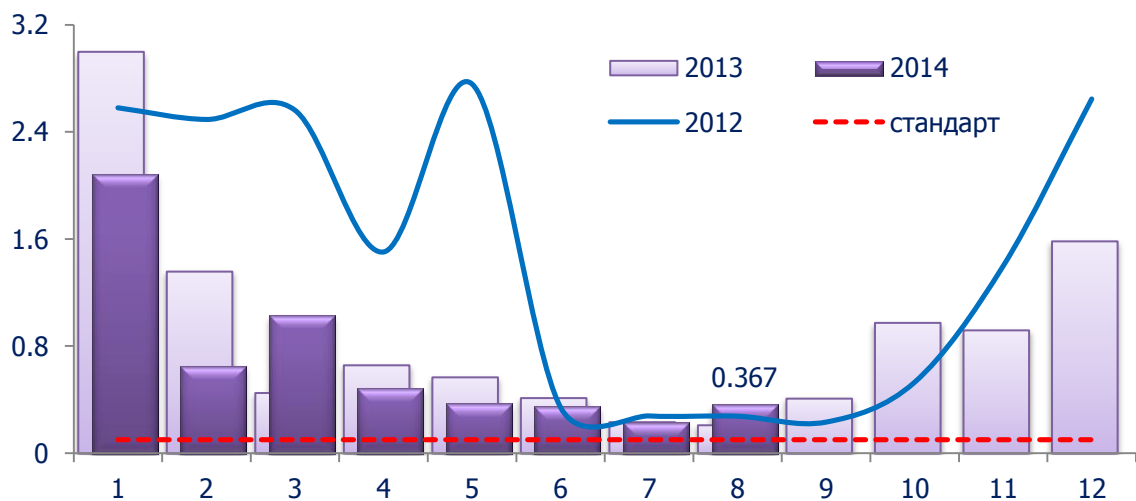


10 микроноос бага хэмжээтэй тоосны агууламж 13-р хороолол орчимд 14 удаа, 32-ын тойрог орчимд 13 удаа, Хархорин захын орчимд 12 удаа, Баруун дөрвөн зам орчимд 6 удаа агаарын чанарын стандарт дахь хүлцэх хэм хэмжээнээс давсан байна.

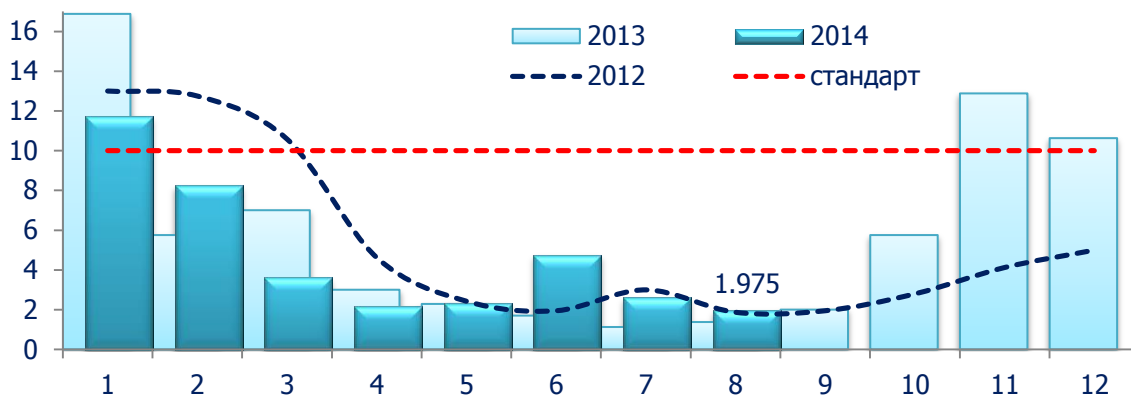
Зураг 29. Азотын давхар ислийн агууламж, мг/м³



Зураг 30. Тоосны /PM₁₀/ агууламж, мг/м³



Зураг 31. Нүүрстөрөгчийн дутуу исэл, мг/м³



Хүснэгт 26. Агаар дахь бохирдуулагч бодисын хоногийн дундаж агууламж, мг/м³, 8-р сард

Агаарын бохирдлын үзүүлэлт		Баруун дөрвөн зам	1-р хороолол	13-р хороолол	32-ын тойрог	Офицеруудын ордон	Хархорин зах
Хүхэрлэг хий SO ₂	Дундаж	0.005	0.002	0.004	0.004	0.000	0.003
	Хамгийн их	0.015	0.012	0.014	0.008	0.000	0.012
	XXX*-с давсан хувь	0	0	0	0	0	0
	Хэмжилтийн тоо	12	29	16	15	30	26
Азотын давхар исэл NO ₂	Дундаж	0.057	0.018	0.037	0.033	0.010	0
	Хамгийн их	0.073	0.033	0.051	0.045	0.027	0
	XXX*-с давсан хувь	100	0	31.6	6.7	0	0
	Хэмжилтийн тоо	15	28	19	30	29	0
Нүүрстөрөгчийн дутуу исэл, CO ^{**}	Дундаж	0.806	0	0.599	0.286	0	0.410
	Хамгийн их	1.975	0	1.238	1.225	0	1.000
	XXX*-с давсан хувь	0	0	0	0	0	0
	Хэмжилтийн тоо	47	0	57	69	0	64
Тоос PM ₁₀	Дундаж	0.101	0	0.165	0.136	0	0.101
	Хамгийн их	0.137	0	0.367	0.244	0	0.197
	XXX*-с давсан хувь	54	0	73.7	65.0	0	52.2
	Хэмжилтийн тоо	11	0	19	20	0	23
Тоос PM _{2.5}	Дундаж	0.026	0	0.017	0	0	0
	Хамгийн их	0.046	0	0.044	0	0	0
	XXX*-с давсан хувь	0	0	0	0	0	0
	Хэмжилтийн тоо	15	0	19	0	0	0
Озон O ₃ ^{**}	Дундаж	0	0	0.032	0.027	0	0
	Хамгийн их	0	0	0.059	0.059	0	0
	XXX*-с давсан хувь	0	0	0	0	0	0
	Хэмжилтийн тоо	0	0	58	91	0	0

*- Хүлцэх хэм хэмжээ, **- CO, O₃-ийн хэмжилтийг 8 цагийн дунджаар тооцсон.

Туул голын усны найрлага Туул-Зайсан харуул цэгийн орчимд зөвшөөрөгдөх хэмжээнд хэвийн, Туул-Сонгино доод харуул цэгийн орчимд эрдэс фосфорын хэмжээ хэвийн, хүчилтөрөгч горим алдагдсан, биохимийн хэрэгцээт хүчилтөрөгч 1.5 дахин, амоны азот 2.1 дахин, нитридийн нэгдэл 1.5 дахин хүлцэх хэм хэмжээнээс хэтэрч Туул голын ус маш бохирдолтой хэвээр байна.

Хүснэгт 27. Нийслэлийн гадаргын усны найрлага, мг/м³, 8-р сард

	Стандарт хэмжээ	“Туул-Зайсан” харуул цэг		“Туул-Сонгино доод” харуул цэг	
		Хэмжээ	Бодисын хэтрэлт	Хэмжээ	Бодисын хэтрэлт
Хүчилтөрөгч (O ₂)	≥6	7.3	хэвийн	5.02	горим алдагдсан
Биохимийн хэрэгцээт хүчилтөрөгч (БХХ ₅)	≤ 3	2.4	хэвийн	4.6	1.5 дахин
Нитридийн нэгдэл (NO ₂)	≤ 0.02	0.002	хэвийн	0.030	1.5 дахин
Амоны азот (NH ₄)	≤0.5	0.15	хэвийн	1.06	2.1 дахин
Эрдэс фосфор (P)	≤0.1	0.002	хэвийн	0.097	хэвийн

Мэдээллийн эх үүсвэр: Байгаль орчны хэмжил зүйн төв лаборатори



ХОТЫН АЮУЛГҮЙ БАЙДАЛ

Нийслэл хотын нутаг дэвсгэрт 2014 оны эхний 8 сард нийт 320 гамшиг бүртгэгдсэн нь өмнөх оны мөн үетэй харьцуулахад 24.0 хувиар буурчээ. Гарсан нийт гамшгийн тоонд гахайн мялзан өвчний 1 тохиолдол, гахайн үржил амьсгалын замын хам шинж өвчний 2 тохиолдол бүртгэгдэж, 1323 гахайг устгасан байна.

Хүснэгт 28. Хүний үйл ажиллагаатай холбоотой осол, төрлөөр

Ослын төрөл	2013 он	2014 он	$\frac{2014}{2013}$ %
Бүгд	402	311	77.4
Тэсэрч дэлбэрэх бодис	4	0	0.0
Сум галт хэрэгсэл	5	2	40.0
Химийн бодис	42	17	40.5
Бичил уурхай, нуранги	6	5	83.3
Усны осол	8	8	100.0
Барилгын осол	3	1	33.3
Үйлдвэрийн осол	3	2	66.7
Бусад	331	276	83.4

Түүнчлэн хүний үйл ажиллагаатай холбоотой сум галт хэрэгслийн осол 2, химийн бодисын осол 17, бичил уурхай, нурангины осол 5, усны осол 8, барилгын осол 1, үйлдвэрийн осол 2, бусад осол 276 гарчээ.

Гамшгийн улмаас 49 хүн амь насаа алдсан байна. Гамшгийн аюулаас 429 хүнийг аварч, гамшгийн уршгийг арилгах ажилд нийт 46.0 сая төгрөг зарцуулсан байна.

Нийслэл хотод 2014 оны эхний 8 сард ой хээрийн түймэр 1, ахуйн 1860 гал түймэр гарчээ. Ахуйн гал түймрийн 24 нь Багануур, 4 нь Багахангай, 293 нь Баянгол, 431 нь Баянзүрх, 69 нь Налайх, 286 нь Сүхбаатар, 182 нь Хан-Уул, 218 нь Чингэлтэй, 353 нь Сонгинохайрхан дүүрэгт тус тус гарсан байна.

Гал түймрийн улмаас нийт 30 хүн (үүнээс хүүхэд 6) амь насаа алдаж, 14 хүн (үүнээс хүүхэд 1) түлэгдэж гэмтжээ. Гал түймрийн аюулаас 324 хүн, 204 байшин барилга, 1.7 тэрбум төгрөгийн эд хөрөнгийг аварчээ.

Гал түймэрт иргэдийн хувийн өмчийн 1082, төрийн өмчийн 616, хувийн аж ахуйн нэгж, байгууллагын өмчийн 162 объект өртөж, нийт 4.0 тэрбум төгрөгийн хохирол учирсан байна. Гал түймэрт 1189 гэр, орон сууц, 524 барилга байгууламж, тоног төхөөрөмж, 135 машин техник, малын 10 хашаа, саравч, бусад 2 объект өртсөн байна.

Зураг 32. Гал түймэр, байршлаар



Зураг 33. Гал түймэр, шалтгаанаар



Нийслэлийн Онцгой байдлын газраас 2014 оны эхний 8 сард 135 барилгын зураг төсөл, ашиглалтанд хүлээн авч буй 295 барилгад хяналт тавьж ажиллажээ. Мөн 17463 айл өрх, 7719 объектод үзлэг шалгалт хийж, 35249 галын зөрчил илрүүлж, 105 байгууллагын үйл ажиллагааг нь зогсоож, байгууллага, албан тушаалтан, иргэнд 1746 заавал биелүүлэх албан шаардлага, 2104 мэдэгдэл хүргүүлж, 36.7 сая төгрөгийн торгууль ногдуулсан байна.



ГЭМТ ХЭРЭГ

2014 оны эхний 8 сард 10876 гэмт хэрэг бүртгэгдсэн нь өмнөх оны мөн үеэс 8.1 хувь буюу 817 хэргээр өсчээ.

Гэмт хэргийн илрүүлэлт 56.1 хувьтай байгаа нь өмнөх оны мөн үеэс 2.5 пунктээр дээгүүр байна.

Зураг 34. Бүртгэгдсэн гэмт хэрэг, сараар



Гэмт хэргийн улмаас 4083 хүн гэмтэж осолдсоноос 7.0 хувь буюу 285 хүн нас барж, төр ард иргэдэд 33.3 тэрбум төгрөгийн хохирол учруулсны 38.4 хувь буюу 12.8 тэрбум төгрөгийн хохирлыг нөхөн төлүүлжээ.

Бүртгэгдсэн гэмт хэргийн 30.3 хувийг хулгайн, 28.9 хувийг хүний эрх, эрх чөлөөний эсрэг, 8.2 хувийг танхайн, 8.0 хувийг залилан, 5.9 хувийг тээврийн хэрэгслийн хөдөлгөөний аюулгүй байдал, ашиглалтын журмын эсрэг хэрэг тус тус эзэлж байна.

Хүснэгт 29. Нийт бүртгэсэн гэмт хэрэг, дүүргээр, эхний 8 сард

дүүрэг	Нийт бүртгэсэн гэмт хэрэг		Гэмт хэргийн өсөлт, бууралт	
	2013 он	2014 он	Тоо	Хувь
Багануур	197	160	- 37	- 18.8
Багахангай	19	12	- 7	- 36.8
Баянгол	1660	1716	56	3.4
Баянзүрх	2317	2639	322	13.9
Налайх	200	220	20	10.0
Сонгинохайрхан	1793	2004	211	11.8
Сүхбаатар	1624	1584	- 40	- 2.5
Чингэлтэй	1412	1565	153	10.8
Хан-Уул	837	976	139	16.6
ДҮН	10059	10876	817	8.1

Хүснэгт 30. Нийт бүртгэсэн гэмт хэрэг, төрлөөр, эхний 8 сард

	Гэмт хэргийн тоо		Өсөлт, бууралт	
	2013 он	2014 он	Тоо	Хувь
Хүний амь	72	73	1	1.4
Хүчин	124	100	- 24	- 19.4
Дээрэм	345	408	63	18.3
Хулгай	3057	3300	243	7.9
Булаалт	130	135	5	3.8
Залилан	651	874	223	34.3
Хүний эрх, эрх чөлөөний эсрэг	2764	3143	379	13.7
Хөдөлгөөний аюулгүй байдал ашиглалтын журам зөрчих	743	637	- 106	- 14.3
Бусдыг амиа хорлоход хүргэх	256	148	- 108	- 42.2
Ашиглах	133	111	- 22	- 16.5
Танхайрах	879	889	10	1.1
Бусад	905	1058	153	16.9
БҮГД	10059	10876	817	8.1

2014 оны эхний 8 сард 43922 хүн эрүүлжигдсэн нь өмнөх оны мөн үеэс 8.2 хувь буюу 3325 хүнээр өссөн байна.

Гэмт хэрэгт холбогдсон сэжигтэн, яллагдагчийн тоо 8411 болж, 2013 оны мөн үеэс 8.1 хувь буюу 630 хүнээр өссөн байна. Нийт хэрэгт холбогдсон сэжигтэн, яллагдагчийн 13.9 хувь буюу 1165 нь гэмт хэргийг бүлэглэн үйлдсэн, 21.9 хувь буюу 1839 нь согтуугаар үйлдсэн, 4.6 хувь буюу 389 нь урьд ямар нэг ял шийтгэл хүлээж байсан хүмүүс үйлджээ.

Сэжигтэн, яллагдагчийн 4.8 хувь буюу 405 нь хүүхэд, 17.8 хувь буюу 1494 нь эмэгтэйчүүд байна.

Хүснэгт 31. Гэмт хэрэг бүртгэгдэх үед сэжигтнээр тооцвол зохих этгээд нь тогтоогдоогүй хэргийн тоо, дүүргээр, 2014 оны эхний 8 сард

Дүүрэг	Сэжигтэн тодорхойгүй хэргийн тоо	Үүнээс: сэжигтнийг илрүүлж, ял сонгосон	Гэмт хэргийн илрүүлэлтийн хувь
Багануур	30	19	63.3
Багахангай	2	2	100.0
Баянгол	742	495	66.7
Баянзүрх	1680	848	50.5
Налайх	60	43	71.7
Сонгинохайрхан	1164	667	57.3
Сүхбаатар	736	399	54.2
Чингэлтэй	903	498	55.1
Хан-Уул	461	270	58.6
ДҮН	5778	3241	56.1

Хүснэгт 32. Бүртгэсэн хулгайн гэмт хэрэг, дүүргээр, эхний 8 сард

Дүүрэг	Нийт хулгайн гэмт хэргийн тоо		Үүнээс: хувийн өмчийн хулгайн гэмт хэргийн тоо	
	2013 он	2014 он	2013 он	2014 он
Багануур	45	25	30	22
Багахангай	-	3	-	2
Баянгол	403	458	333	364
Баянзүрх	790	872	726	748
Налайх	36	38	28	31
Сонгинохайрхан	683	674	591	610
Сүхбаатар	475	491	383	375
Чингэлтэй	391	468	343	425
Хан-Уул	234	271	218	238
ДҮН	3057	3300	2652	2815

2014 оны эхний 8 сард хүндэвтэр хэрэг 4745, хүнд хэрэг 850, хөнгөн хэрэг 5045, онц хүнд хэрэг 236 бүртгэгдсэн нь өмнөх оны мөн үеэс 4.7-25.5 хувиар өсчээ.

Зураг 35. Гэмт хэргийн тоо, ангиллаар



НИЙСЛЭЛИЙН СТАТИСТИКИЙН ГАЗАР