

АГУУЛГА

	Хуудасны Тоо
1. ДҮҮРГИЙН НИЙГЭМ, ЭДИЙН ЗАСГИЙН ҮНДСЭН ҮЗҮҮЛЭЛТҮҮД	2
2. ХЭРЭГЛЭЭНИЙ ҮНЭ	3-5
3. ОРОН НУТГИЙН ТӨСВИЙН ТЭНЦЭЛ	6-7
4. АЖИЛГҮЙЧҮҮД	7
5. ИРГЭНИЙ БҮРТГЭЛ МЭДЭЭЛЭЛ	8
6. ЭРҮҮЛ МЭНД	8-9
7. НИЙГМИЙН ДААТГАЛ	9
8. АЖ АХУЙ НЭГЖ БАЙГУУЛЛАГЫН ТОО	9
9. АЖ ҮЙЛДВЭР	10
10. ТОХИЖИЛТ ҮЙЛЧИЛГЭЭ	10
11. ГАЗРЫН АЛБА	10-11
12. ГЭМТ ХЭРЭГ	11
13. ЗАМ ТЭЭВРИЙН ОСОЛ ЗӨРЧИЛ	12
14. АЮУЛТ ҮЗЭГДЭЛ, ОСОЛ ГАМШИГ	12



1. ДҮҮРГИЙН НУТАГ ДЭВСГЭР, ЗАСАГ ЗАХИРГАА НИЙГЭМ ЭДИЙН ЗАСАГ

Хүснэгт 1. Дүүргийн үндсэн үзүүлэлтүүд

Үзүүлэлт	Хэмжих нэгж	2013 он		2014 он	
		07 сар	08 сар	07 сар	08 сар
Суурин хүн ам /жилийн эцэст/		153933		155859	
Төрөлт		2432	2819	2614	2999
Шинээр төрсөн хүүхэд		2441	2830	2635	3023
Нас баралт		524	582	506	577
Халдварт өвчин		1233	1375	1224	1393
Ажилгүйчүүд		1691	1236	2173	2244
Бүртгэгдсэн гэмт хэрэг		1245	1412	1399	1565
Валютын ханш		1500	1617	1871	1811

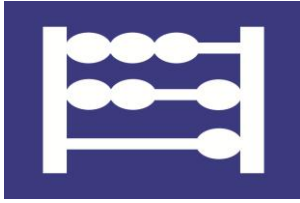
Хүснэгт 2. Засаг захиргаа, нутаг дэвсгэр

Хороо	2012 он			2013 он		
	Хорооны нийт талбай /га/	Хүн ам	Хүн амын нягтшил	Хорооны нийт талбай /га/	Хүн ам	Хүн амын нягтшил
1	29.7	3213	10818.2	29.7	3683	12400.7
2	19.7	3098	15725.9	19.7	3191	16198.0
3	16.5	5013	30381.8	16.5	5689	34478.8
4	30.6	5334	17431.4	30.6	5211	17029.4
5	28.2	5678	20134.8	28.2	4422	15680.9
6	24.6	6359	25849.6	24.6	6278	25520.3
7	47.2	13105	27764.8	47.2	13129	27815.7
8	45.1	5116	11343.7	45.1	4911	10889.1
9	71.8	7963	11090.5	71.8	7574	10548.7
10	47.3	7340	17632.1	47.3	8411	17782.2
11	158.1	6621	4187.9	158.1	6227	3938.6
12	317.2	13997	4412.7	317.2	15018	4734.6
13	94.9	8549	9008.4	94.9	8955	9436.2
14	93.2	8174	8770.4	93.2	8104	8695.3
15	98.2	8681	8840.1	98.2	8918	9081.5
16	452	11504	2545.1	452	11923	2637.8
17	709.2	13375	1885.9	709.2	13574	1914.0
18	640.2	9907	1546.8	640.2	9964	1555.7
19	6006	9906	164.9	6006	10677	177.8
Нийт	8930	153933	1723.8	8930	155859	1745.3

Хүснэгт 3. Нийслэлийн эдийн засаг, нийгмийн үзүүлэлтүүд дүүргээр

	Хэмжих нэгж	2013 оны 8 сарын байдлаар					2014 оны 8 сарын байдлаар				
		Хотын дундаж	Хамгийн өндөр		Хамгийн бага		Хотын дундаж	Хамгийн өндөр		Хамгийн бага	
Хүн амын нягтрал /1 кв км-т ногдох хүн/	тоо	266	Баянгол	6646	Налайх	49	274	Баянгол	6904	Налайх	49
			Чингэлтэй	1756	Багануур	45		Чингэлтэй	1779	Багануур	46
			Сүхбаатар	646	Багахангай	26		Сүхбаатар	652	Багахангай	28
Ажилгүйчүүд /хөдөлмөрийн насны 10000 хүнд ногдох/	0\000**	143	Налайх	575	Хан-Уул	114	164	Багахангай	467	Баянзүрх	150
			Багахангай	397	Сонгинохайрхан	106		Налайх	394	Баянгол	146
			Багануур	266	Баянзүрх	86		Хан-Уул	210	Сонгинохайрхан	117
Нялхсын нас баралт /амьд төрсөн 1000 хүүхдэд/	0\00*	13	Налайх	15	Чингэлтэй	9	14	Багахангай	33	Баянзүрх	11
			Хан-Уул	15	Баянгол	9		Налайх	23	Баянгол	11
			Сүхбаатар	12	Багахангай	-		Багануур	14	Сүхбаатар	10
Халдварт өвчнөөр өвчлөгсөд /10000 хүн тутмаас/	0\000	104	Багануур	146	Сүхбаатар	72	92	Налайх	126	Сонгинохайрхан	60
			Налайх	141	Баянгол	54		Багануур	104	Баянгол	57
			Баянзүрх	92	Багахангай	27		Баянзүрх	95	Багахангай	16
Гэмт хэрэг /18-аас дээш насны 10000 хүнд ногдох/	тоо	118	Сүхбаатар	175	Налайх	93	125	Сүхбаатар	171	Налайх	99
			Чингэлтэй	132	Хан-Уул	93		Чингэлтэй	145	Багануур	84
			Баянгол	121	Багахангай	78		Баянзүрх	126	Багахангай	48

Тайлбар: * - промилль ** - продицимил



1. ХЭРЭГЛЭЭНИЙ ҮНЭ

2014 оны 8-р сарын хэрэглээний үнийн индекс 2013 оны мөн үетэй харьцуулахад 5.1 хувь, өмнөх сартай харьцуулахад 0.7 хувиар тус тус өссөн.

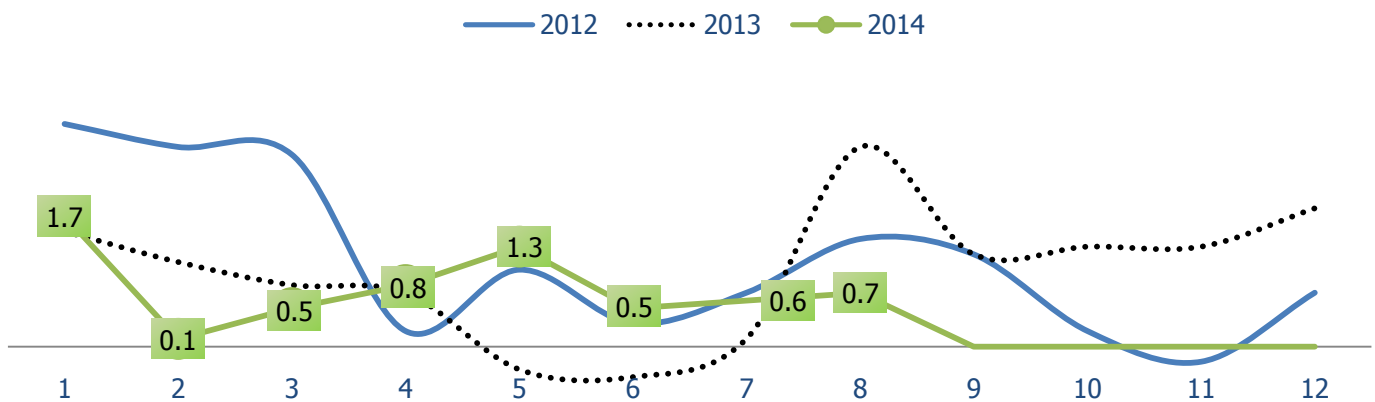
Хүснэгт 4. Хэрэглээний үнийн индекс

Бараа үйлчилгээний бүлэг	2014.08 2013.08	2014.08 2013.12	2014.08 2014.07
Ерөнхий индекс	105.1	102.5	100.7
Хүнсний бараа, ундаа, ус	112.1	106.2	100.7
Согтууруулах ундаа, тамхи	100.8	103.6	100.8
Хувцас, бөс бараа	100.9	104.0	100.0
Орон сууц, ус, түлш, цахилгаан	110.0	102.9	100.1
Гэр ахуйн тавилга, бараа	101.7	103.5	100.0
Эм тариа, эмнэлгийн үйлчилгээ	110.1	102.6	101.5
Тээвэр	102.8	101.5	101.2
Холбооны хэрэгсэл, шуудангийн үйлчилгээ	100.6	101.7	100.8
Амралт, чөлөөт цаг, соёлын бараа үйлчилгээ	100.4	101.0	100.1
Боловсролын үйлчилгээ	108.4	100.0	102.6
Зочид буудал, нийтийн хоол, дотуур байрны үйлчилгээ	106.2	100.4	100.0

Ажиглалтанд сонгогдсон нийт 329 нэр төрлийн барааны үнэ өмнөх сараас өөрчлөгдсөн байдлыг харвал. Нийт 16 барааны үнэ өсч /Алтан тариа дээдийн дээд, Атар талх, Зууван чех, Контик, элэгний нухаш, сүү, кофены сүү, барбарис, зөөлөн чихэр, Alpen Gold, Гүрж цай, цахилгаан, зураг буулгах

хөлс, үсний шампунь, биеийн тос, обухов/, нийт 29 барааны үнэ буурч/шар, цагаан будаа, хонь, үхэр, адуу, ямаа, тахианы мах, сүү, тараг, өндөг, аарц, төмс, лууван, манжин, өргөст хэмх, элсэн чихэр/, бусад 284 барааны үнэд өөрчлөлт ороогүй тогтвортой байна.

Зураг 1. Хэрэглээний үнийн өсөлт сараар



Хүснэгт 5. Бараа бүтээгдэхүүний дундаж үнэ, төгрөг / 8 сар/

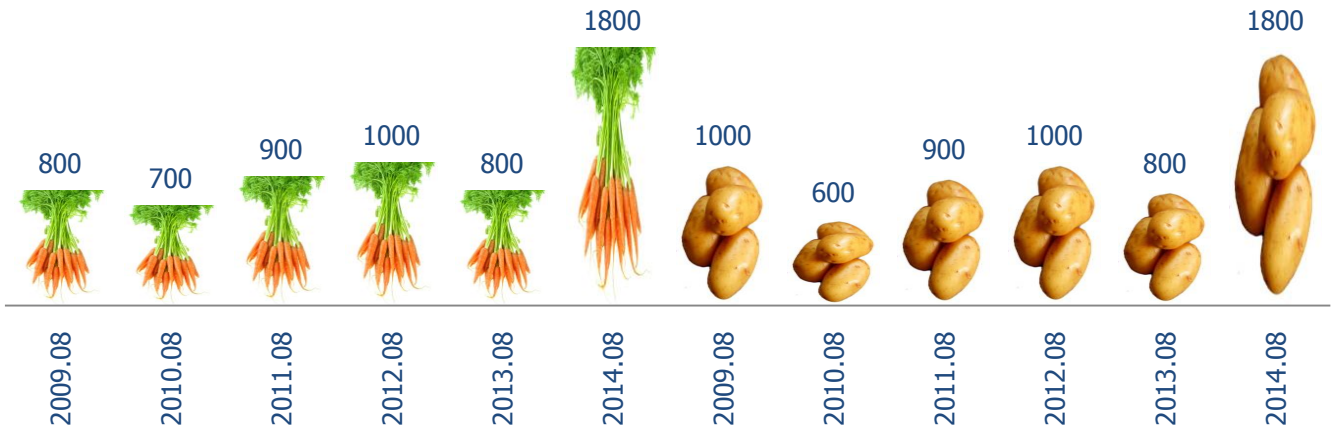
Бүтээгдэхүүний нэр	Хэмжих нэгж	2009	2010	2011	2012	2013	2014
Алтантэриа 1-р зэрэг	кг	750	600	750	700	750	1000
Атарталх	ш	620	610	630	650	780	1050
Цагаанбудаа	кг	1350	1200	1800	1600	1900	2200
Шарбудаа	кг	1200	1000	1600	1400	1400	1700
Хониныхмах	кг	2800	3300	3800	7100	7000	6000
Үхрийнмах	кг	3600	3600	4500	7300	8400	7300
Адууныхмах	кг	2800	2500	3600	5800	6000	4800
Тахианыгуя	кг	4800	4200	4000	4000	5500	6500
Сүүзадгай	л	1200	1400	1000	1100	1000	1100
Хорхойааруул	кг	4500	4500	8000	8000	7000	10000
Өндөг	ш	200	200	210	250	280	285
Ургамлынтос	л	2500	2600	2700	2800	2900	3000
Алим, кг	кг	1800	2000	2000	3000	3000	3500
Банан, шар	кг	3500	3500	3500	3500	4000	5000
Төмс	кг	1000	600	900	1000	600	1200
Лууван	кг	800	700	900	1000	800	1800
Сонгино	кг	850	1200	1000	1000	1200	1100
Элсэнчихэр	кг	1200	1800	1600	1500	1500	1650
Цэвэр усны үнээ тоолуургүй 1хүний	хүн	2101.5	2307.7	3201.6	3201.6	3201.6	4705.8
Эдийнсаван ОК	ш	350	350	400	450	450	550
Угаалгын нунтаг "ОМО"	ш	600	500	580	580	650	800
Аяга, тавагуугагч шингэн, "Fairy"	ш	2500	2500	2700	2750	2850	3450

Энэ сард адууны мах кг нь 4800 төгрөг, ямааны мах кг нь 5750 төгрөг, тахианы гуя кг нь 6500 төгрөг, гахайн утсан мах 15500 төгрөг байна. Хонины мах өмнөх оны мөн үеэс 14.2 хувиар, үхрийн мах өмнөх оны мөн үеэс 13.2 хувиар буурсан. Өргөн хэрэглээний хүнсний ногоо, лууван, төмс өмнөх оны мөн үеэс 2 дахин өсчээ.

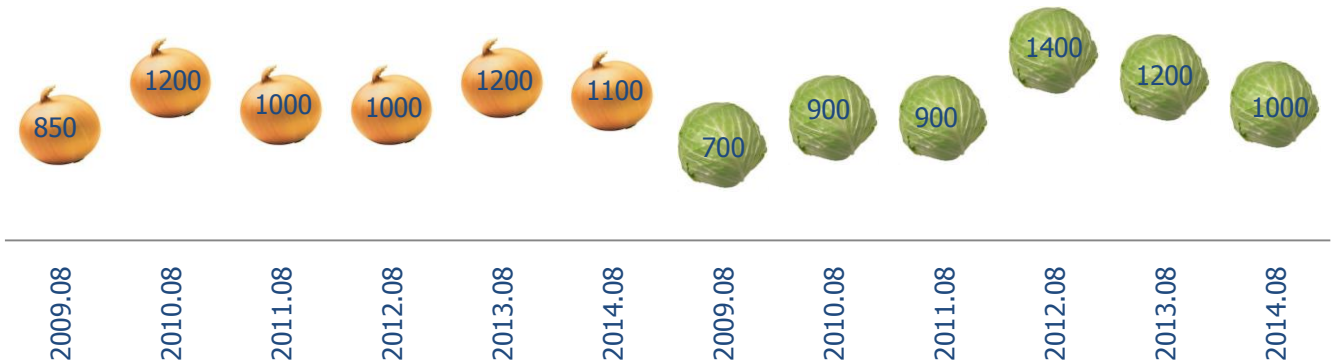
Зураг 2. Алтан тариа дээд гурил, Атар талхны үнэ, оноор



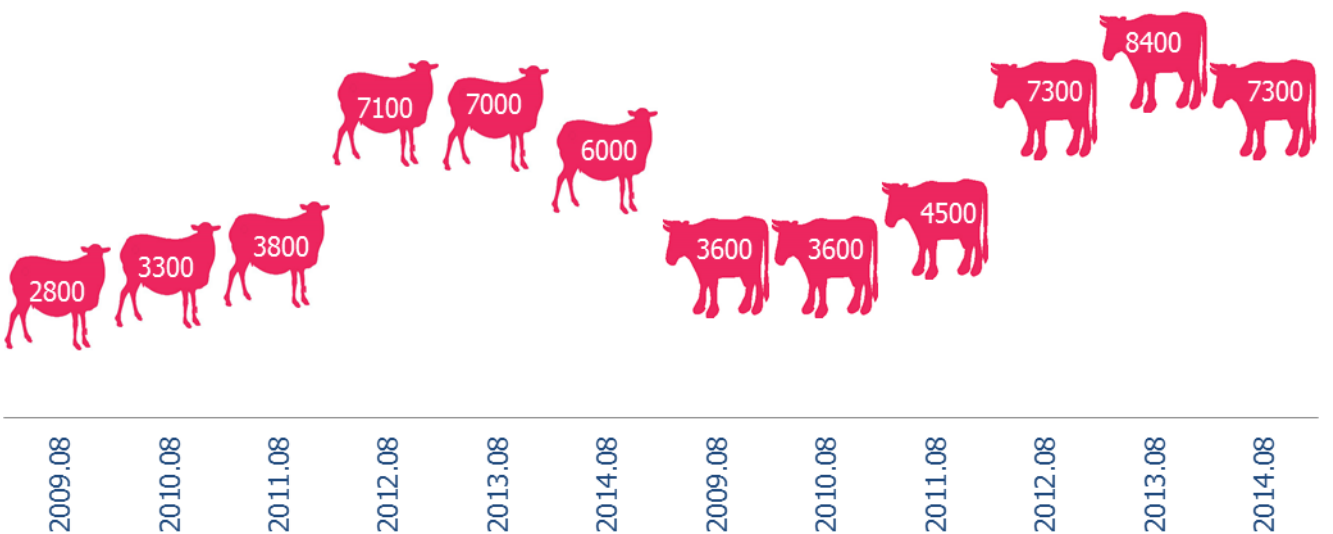
Зураг 3. Нэг кг лууван, төмсний дундаж үнэ



Зураг 4. Нэг кг сонгино, байцааны дундаж үнэ



Зураг 5. Нэг кг хонь, үхрийн махны дундаж үнэ

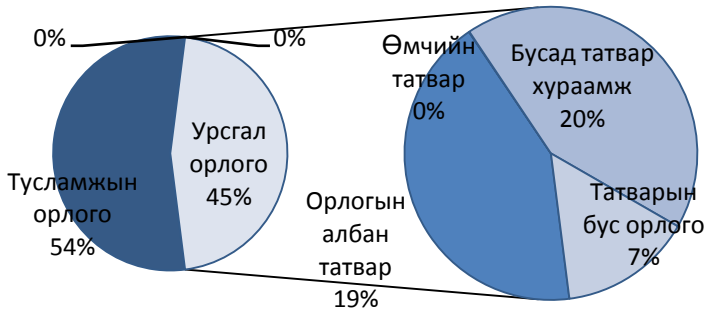


3.ОРОН НУТГИЙН ТӨСӨВ



Төсвийн орлого: Орон нутгийн төсвийн нийт орлого, тусламжийн дүн 2014 оны 8-р сарын байдлаар 34393.4 сая төгрөг, нийт зарлага цэвэр зээлийн дүн 27164.7 сая төгрөг болж, орон нутгийн төсвийн нийт тэнцэл 7228.7 сая төгрөгийн хэмнэлттэй гарсан.

Зураг 6. Төсвийн орлого



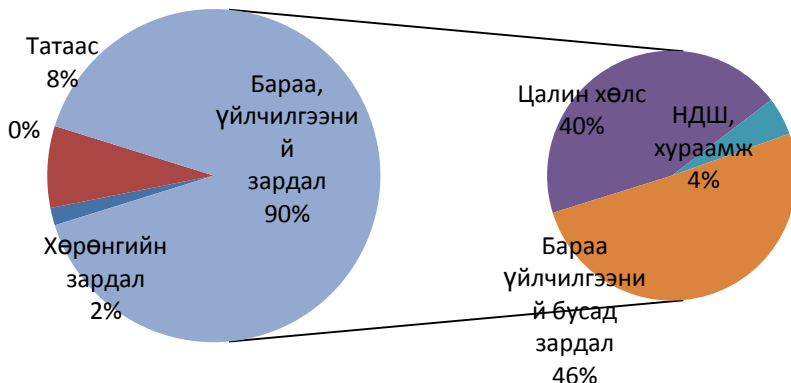
2014 оны 8-р сарын байдлаар орон нутгийн нийт төсвийн төлөвлөгөөний биелэлтийг нэр тус бүрээр нь доорх хүснэгтэнд харуулав.

Хүснэгт 6. Төсвийн орлого

Үзүүлэлт	Төлөвлөгөө /мян.төг/	Гүйцэтгэл /мян.төг/	Зөрүү /мян.төг/	Биелэлт
Урсгал орлого	13547455.6	15810225.4	2262769.8	16.7
1.Татварын орлого	12124087.7	13489636.8	1365549.1	11.3
Орлогын албан татвар	5046816.7	6729614.0	1682797.3	33.3
Өмчийн татвар	4810.0	8471.0	3661.0	76.1
Бусад татвар	7072461.0	6751551.8	320909.2	4.5
2.Татварын бус орлого	1423367.9	2320588.6	897220.7	63.0
Тусламжийн орлого	19269481.3	18583167.4	-686313.9	3.6
Нийт орлогын дүн	32816936.9	34393392.8	1576455.9	4.8

Төсвийн зарлага: Орон нутгийн төсвийн нийт зарлага, эргэж төлөгдөх цэвэр зээлийн дүн 2014 оны 8-р сарын байдлаар 27164.7 сая төгрөг болж төлөвлөсөн хэмжээнээс 8152.2 сая төгрөг буюу 23.1 хувиар төсвийн зардлыг хэмнэсэн байна.

Зураг 7. Төсвийн урсгал зарлага



Төсвийн нийт зарлагын 42.4 хувийг цалин хөлс, 4.7 хувийг ажил олгогчоос нийгмийн даатгалд төлөх шимтгэл, 45.3 хувийг бараа үйлчилгээний бусад зардал, 6.6 хувийг татаас, 1.0 хувийг хөрөнгө оруулалтын зардал тус тус эзэлж байна.

Хүснэгт 7. Төсвийн зарлага

Үзүүлэлт	Төлөвлөгөө /мян.төг/	Гүйцэтгэл /мян.төг/	Зөрүү /мян.төг/	Биелэлт
Нийт зарлага ба цэвэр зээлийн дүн	35316936.9	27164696.7	8152240.2	23.1
А. Урсгал зардлын дүн	30449765.3	26704992.8	3744772.5	12.3
1. Бараа үйлчилгээний зардал	28294110.4	24549337.9	3744772.5	13.2
1.1 Цалин хөлс	12831120.3	10908488.3	1922632.0	15.0
1.2 НДШ хураамж	1411489.3	1207629.5	203859.8	14.4
1.3 Бараа үйлчилгээний бусад зардал	14051500.8	12433220.1	1618280.7	11.5
2. Зээлийн үйлчилгээний төлбөр	0.0	0.0	0.0	-
3. Татаас ба урсгал шилжүүлэг	2155654.9	2155654.9	0.0	-
3.1 Татаас	2155654.9	2155654.9	0.0	-
3.2 Урсгал шилжүүлэг	0.0	0.0	0.0	-
Б. Хөрөнгийн зардал	4867171.6	459703.9	4407467.7	90.6
1. Хөрөнгө оруулалт	4867171.6	459703.9	4407467.7	90.6

төгрөгийн авлагатай гарсан байна.

2014 оны 8-р сарын байдлаар орон нутгийн нийт өглөг сарын эхэнд 39.6 сая төгрөг байсан бөгөөд тайлант хугацаанд 26.3 сая төгрөгийн өглөг үүсч, 5.0 сая төгрөгийн өглөгийг барагдуулж, тайлант хугацааны эцэст 61.5 сая төгрөгийн үлдэгдэлтэй байна. Орон нутгийн төсвийн авлага 3.9 сая



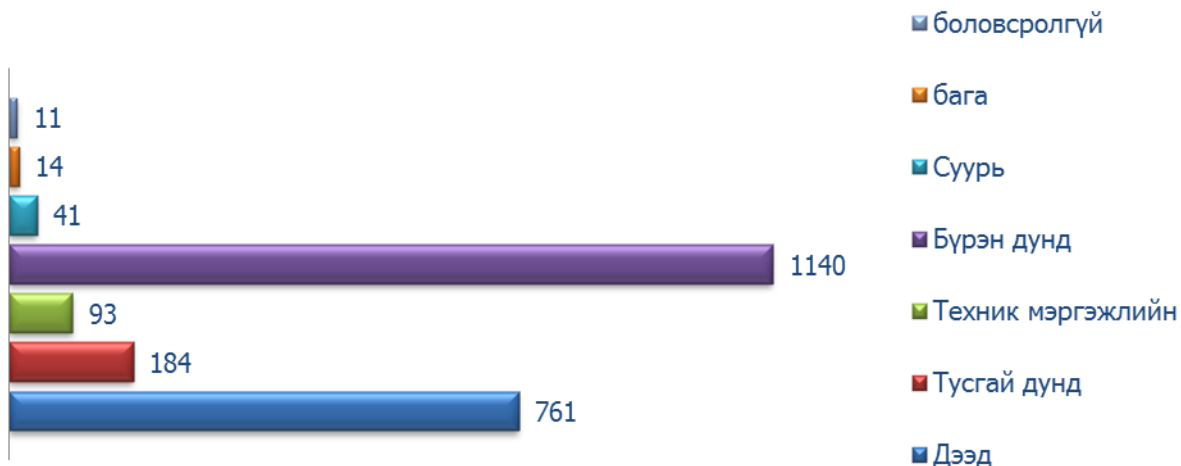
4. АЖИЛГҮЙЧҮҮД

Хөдөлмөрийн хэлтсийн 2014 оны 8-р сарын мэдээгээр ажил идэвхтэй хайж байгаа ажилгүй 2244 иргэн бүртгүүлсэн байна.

Нийт ажилгүйчүүдийн 1232 нь буюу 54.9 хувь нь эмэгтэйчүүд, 31 буюу 1.4 хувь нь хөгжлийн бэрхшээлтэй иргэд байна. Насны бүлгээр авч үзвэл нийт бүртгэлтэй ажилгүйчүүдийн 580 буюу 25.8 хувь нь 15-24 насны, 761 буюу 33.9 хувь нь 25-34 насны, 464 буюу 20.6 хувь нь 35-44 насны,

329 буюу 14.6 хувь нь 45-54 насны хүмүүс байна.

Зураг 8. Ажил идэвхитэй хайж байгаа иргэдийн тоо боловсролын түвшингээр.



5. ИРГЭНИЙ БҮРТГЭЛ, МЭДЭЭЛЭЛ

Бүртгэлийн хэлтсийн 2014 оны 8-р сарын байдлаар

- Шинээр төрсөн 3048 хүүхдийг бүртгэн, төрсний гэрчилгээ олгосон
- 577хосын гэрлэлтийг бүртгэн, гэрлэлтийн гэрчилгээ олгосон
- 201 гэр бүл цуцлалтыг бүртгэсэн
- 65 хүүхэд үрчлэгдсэнийг бүртгэсэн
- Эцэг тогтоосон тухай 1464бүртгэл хийсэн
- 16 нас хүрсэн 1458 иргэнд иргэний үнэмлэх олгосон
- Хот доторх шилжилт хөдөлгөөнд оролцсон 13055иргэнийг бүртгэсэн

Энэ нь өмнөх оны мөн үеэс шинээр төрсөн хүүхэд 184, гэрлэлт 110, гэр бүл цуцлалт 51, хүүхэд үрчлэгдсэн 38, эцэг тогтоосон тухай 290, хот доторх шилжилт хөдөлгөөнд оролцсон 5764хүнээр тус тус өссөн бол 16 нас хүрч иргэний үнэмлэх авсан 29 хүнээр буурсан байна.



6. ЭРҮҮЛ МЭНД

Дүүргийн эрүүл мэндийн нэгдлийн мэдээгээр 2014 оны 8-р сарын байдлаар дүүргийн хэмжээнд 2999 эх амаржиж, 3023 хүүхэд амьд төрсөн нь өнгөрсөн оны мөн үеэс амаржсан эхийн тоо нь 180 буюу 6.4 хувь, амьд төрсөн 193 буюу 6.8 хувиар өссөн байна.

Хүснэгт 8. Эмнэлгийн үйл ажиллагааны үзүүлэлтүүд

Үзүүлэлт		2013.08	2014.08	Хувь/%/	Зөрүү
Бүгд үзлэг		477428	476673	0.2	-755
Үүнээс:	Урьдчилан сэргийлэх	196488	192225	2.2	-4263
	Амбулаторит	135295	133308	1.5	-1987
	Диспансерийн хяналт	50677	55917	10.3	5240
	Гэрийн үзлэг	75553	92280	22.1	16727
	Гэрийн дуудлагын үзлэг	2731	2943	7.8	212
Бүртгэгдсэн өвчлөл		7676	17051	122.1	9375
Үүнээс:	Шинэ	6226	10327	65.9	4101
	Хуучин	1450	6724	363.7	5274
Бүртгэгдсэн хорт хавдар		86	65	24.4	-21
Осол гэмтлийн өвчлөл		247	560	126.7	313
Хэвтсэн өвчтөн		6727	6800	1.1	73
Эмнэлгийн нас баралт		43	27	37.2	-16
Хоног болоогүй нас баралт		19	11	42.1	-8
Түргэн тусламжийн дуудлага		4429	4039	8.8	-390

Он гарсаар 577 хүн нас барсан нь өнгөрсөн оны мөн үеэс 0.9 хувиар буурсан байна. Нийт нас баралтын дотор нялхасын эндэгдэл 6.1 хувь, 1-5 насны хүүхдийн эндэгдэл 1.0 хувийг тус тус эзэлжээ. Нялхасын эндэгдэл өнгөрсөн оны мөн үеэс 9 буюу 34.6 хувиар өссөн байна. 2014 оны эхний 8 сарын байдлаар 476.7 мян.хүн үзлэгт хамрагдсан нь өнгөрсөн оны мөн үеэс 0.8 мян.хүн буюу 0.2 хувиар буурч, харин эмнэлэгт

хэвтэн эмчлүүлсэн хүний хүний тоо 6800 болж өмнөх оны мөн үеэс 1.1 хувиар тус тус өссөн үзүүлэлттэй байна.

Хүснэгт 9. Халдварт өвчин

Үзүүлэлт	2013.08	2014.08	Хувь/%/	Зөрүү
Халдварт өвчин	1375	1393	1.3	18
Гепатит	101	41	59.4	-60
Цусан суулга	100	148	48.0	48
Сальмоннез	2	6	200.0	4
Хоолны хордлого	10	2	80.0	-8
Менингит	1	0	100.0	-1
Салхин цэцэг	229	197	14.0	-32
Гахайн хавдар	114	15	86.8	-99
Улаан эсэргэнэ	21	20	4.8	-1
Ёлом	10	7	30.0	-3
Улаан бурхан, улаанууд	2	0	100.0	-2
Бруцеллёз	1	0	100.0	-1
Гар, хөл, ам	119	142	19.3	23
Тэмбүү	283	404	42.8	121
Заг хүйтэн	66	51	22.7	-15
Трихомониаз	80	89	11.3	9
Мөөгөнцөр	1	61	6000.0	60
Сүрьеэ	234	200	14.5	-34

Дүүргийн хэмжээнд бүртгэгдсэн өвчлөл 14895 болж өнгөрсөн оны мөн үеэс 94.0 хувиар өссөн байна. 2014 оны эхний 8 сарын байдлаар бэлгийн замын халдварт өвчин нийт халдварт өвчний 39.1 хувийг эзэлж байна. Өнгөрсөн оны мөн үеэс 26.8 хувиар өссөн үзүүлэлттэй байна.



7. НИЙГМИЙН ДААТГАЛ

2014 оны 8-р сард төсвийн 220 байгууллагын 18851 албан хаагчид, хувийн хэвшлийн 3180 аж ахуй нэгжийн 63053 албан хаагчид, сайн дурын 10871 иргэн нийгмийн даатгалын шимтгэл төлсөн байна. Эрүүл мэндийн даатгалд 89886 иргэн хамрагдсан. Үүнээс төр эрүүл мэндийн даатгалыг хариуцсан даатгуулагч 79318 байна.

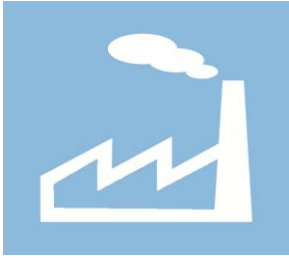
Хүснэгт 10. Тэтгэвэр олголт

	Хүний тоо	Олгосон тэтгэмж	
		Төлөвлөгөө /мян.төг/	Гүйцэтгэл /мян.төг/
Өндөр настан	13913	30674.60	31483.80
Тэжээгчээ алдсан	955	1578.93	1727.64
Тахир дутуу	3007	4835.84	4936.48
Дүн	17875	37089.37	38147.92



8. АЖ АХУЙ НЭГЖ БАЙГУУЛЛАГЫН ТОО

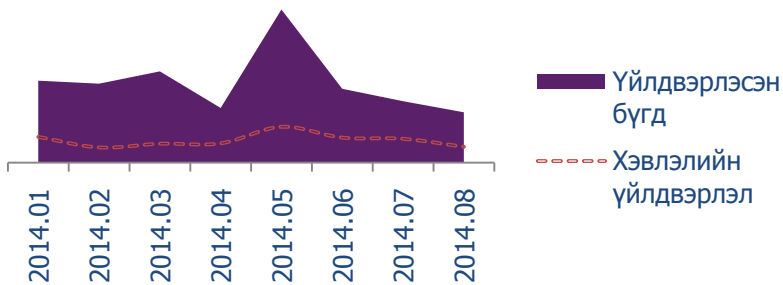
2014 оны 8-р сард татварын хэлтсийн мэдээлэл боловсруулалтын сан болон Бизнес регистрийн санд бүртгэлтэй аж ахуй нэгж байгууллагын тоо 13551 болж, өмнөх оны мөн үетэй харьцуулахад 15.9 хувиар буюу 1860 аж ахуй нэгж байгууллагаар нэмэгдсэн байна. Нийт бүртгэгдсэн аж ахуй нэгж байгууллагын 78.1 хувь буюу 10581 байгууллага нь ХХК байна. Оны эхнээс нийт 1206 байгууллага шинээр бүртгэгдсэн бол 26 байгууллага бүртгэлээс хасагдсан байна.



9. АЖ ҮЙЛДВЭР

Аж үйдвэрийн салбарын нийт бүтээгдэхүүн үйлдвэрлэл 2014 оны 8-р сард 735.4 сая төгрөг болж, өнгөрсөн оны мөн үетэй харьцуулахад 52.8 хувь буюу 823.6 сая төгрөгөөр буурсан байна. Энэ нь хувцас үйлдвэрлэл 67.8 хувь, хүнс үйлдвэрлэл 4.7 хувь, боловсруулах үйлдвэрийн бусад үйлдвэрлэл 65.4 хувиар тус тус буурч харин хэвлэлийн үйлдвэрлэл 15.4 хувиар өссөнөөс шалтгаалсан байна.

Зураг 9. Аж үйлдвэрийн салбарын үйлдвэрлэсэн бүтээгдэхүүн



2014 оны 8-р сарын байдлаар нийт үйлдвэрлэлтийн 30.2 хувийг хувцас үйлдвэрлэл, 10.4 хувийг хүнс үйлдвэрлэл, 31.8 хувийг хэвлэлийн үйлдвэрлэл, 27.6 хувийг боловсруулах салбарын бусад үйлдвэрлэл эзэлж байна.

Хүснэгт 11. Аж үйлдвэрийн салбарын үйлдвэрлэсэн бүтээгдэхүүн /сая.төг/

Салбар		2013.08	2014.08	Хувь/%/	Зөрүү
Бүгд		1558990.4	735412.2	52.8	-823578.2
Үүнээс:	Хувцас үйлдвэрлэл	689200.1	221714.7	67.8	-467485.4
	Хүнс үйлдвэрлэл	80127.5	76383.6	4.7	-3743.9
	Хэвлэлийн үйлдвэрлэл	202734.5	233996.3	15.4	31261.8
	Бусад үйлдвэрлэл	586928.3	203317.6	65.4	-383610.7

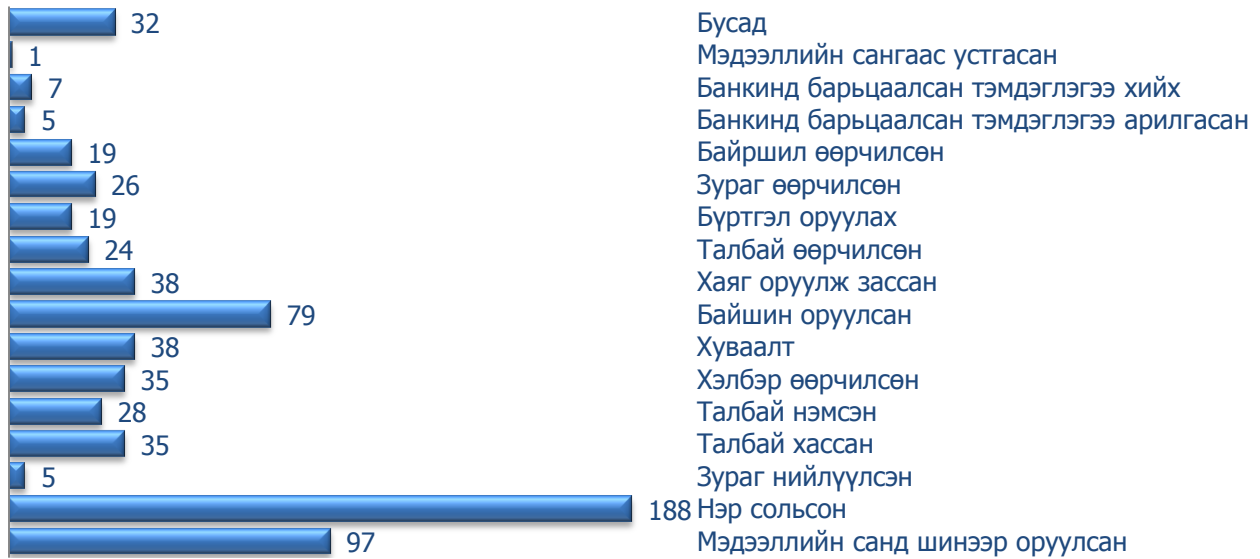
10. ТОХИЖИЛТ ҮЙЛЧИЛГЭЭ

2014 оны 8-р сарын байдлаар 7002.4 мян.м/кв зам талбай цэвэрлэж, 63.9 мян.м/куб хог тээвэрлэсэн байна. Ажил үйлчилгээний орлого 4183.2 сая төгрөг болсон байна.

11. ГАЗРЫН АЛБА

2014 оны 8-р сард дүүргийн засаг даргын 49 захирамжаар нийт 1917 иргэн, аж ахуйн нэгжид газар эзэмшүүлэн гэрээ хийж гэрчилгээ олгосон. Үүнээс баталгаажуулалт 988, нэр шилжүүлэх 764, хугацаа сунгах, талбайн хэмжээ, хаяг өөрчлөх 169 шийдвэрлэсэн байна. Газар эзэмшиж ашигладаг иргэн, аж ахуйн нэгжийг бүртгэлийн нэгдсэн системд оруулах, ногоон бүсийн иргэн аж ахуйн нэгж байгууллагын гэрээ, гэрчилгээг шинэчлэн Land Uk програмд бүртгэн оруулсан. 2014 онд гэр бүлийн хэрэгцээний зориулалтаар 369 иргэн газраа өмчилж авсан. Тайлант хугацаанд нийт 227 иргэний өргөдлийн материалыг хүлээн авч шалган захирамжийн төсөлд оруулсан. Нийт 676 нэгж талбарыг мэдээллийн санд оруулсан байна.

Зураг 10. Мэдээллийн сангийн өөрчлөлт



12. ГЭМТ ХЭРЭГ

2014 оны 8-р сард дүүргийн хэмжээнд нийт 1565 хэрэг бүртгэгдсэн нь өмнөх оны мөн үеэс 10.8 хувиар буюу 153 тохиолдлоор өсчээ. Бүртгэгдсэн гэмт хэргийг ангиллаар нь авч үзвэл хөнгөн хэрэг нь өмнөх оны мөн үеэс 10.9 хувиар буюу 72 хэргээр, хүндэвтэр хэрэг нь 13.4 хувиар буюу 79 хэргээр тус тус өссөн. Онц хүнд хэрэг нь 10.0 хувиар

буурав.

Төрөл		2013.08	2014.08	Хувь/%/
Хэргийн ангилал	Хөнгөн	662	734	10.9
	Хүндэвтэр	591	670	13.4
	Хүнд	119	125	5.0
	Онц хүнд	40	36	-10.0
Гэмт хэргийн төрөл	Хүн амь	12	13	8.3
	Учрал	40	20	-50.0
	Залилан	121	166	37.2
	Хүчин	20	14	-30.0
	Танхай	139	121	-13.0
	Булаалт	21	14	-33.3
	Хулгай	391	468	19.7
	ББМГУ	388	430	10.8
	Дээрэм	48	51	6.3
	ТХХАББАЖЗ	80	74	-7.5
	Бусад	152	194	27.6
	Бүгд	1412	1565	10.8

Чингэлтэй дүүргийн хэмжээнд 2014 оны 8-р сарын байдлаар нийт эрүүлжүүлэгдсэн 5990 хүн байгаагаас нийгмийн байдлын хувьд 57.3 хувь нь ажилгүй иргэд, эрүүлжүүлэгдсэн шалтгааны хувьд 77.6 хувь нь буюу 4650 хүн согтууруулах ундаа хэрэглэсэн үедээ бусдын амгалан тайван байдлыг алдагдуулжээ.

13.ЗАМ ТЭЭВРИЙН ОСОЛ ЗӨРЧИЛ

Чингэлтэй дүүргийн замын цагдаагийн тасгаас 2014 оны 8-рсард гудамж талбайд хийсэн шалгалтаар нийт 36520 зөрчил илрүүлснээс Захиргааны хариуцлагын тухай хуулийн 25.1 дэх хэсгийн заалтыг зөрчин согтуугаар тээврийн хэрэгсэл жолоодсон 2964, эрхийн үнэмлэхгүй, замын хөдөлгөөнд үргэлжлүүлэн оролцох боломжгүй зөрчилтэй 1598 тээврийн хэрэгслийг түр саатуулан журамласан байна.

Тасалбараар 14091 жолоочийг 61.1сая төгрөгөөр, шийтгэврээр 20649жолоочийг 255.8 сая төгрөгөөр торгож, нийт 34740 жолоочийг 316.9 сая төгрөгөөр торгож шийдвэрлэсэн байна.

14.АЮУЛТ ҮЗЭГДЭЛ, ОСОЛ, ГАМШИГ

2014 оны 8 сард Хэлтсийн Аврах гал унтраах 10 дугаар анги тайлант хугацаанд 31 удаагийн 744 харуул ээлжийн үүрэг гүйцэтгэх явцад, гамшиг осол гал түймрийн дуудлагаар 48 удаа гарснаас 25 удаа гамшгийн голомтод 5 цаг 20 минут ажиллаж 15тн ус, 100л хөөс, зэрэг нийт4.5 сая төгрөгийг зарцуулан аж ахуйн нэгж байгууллага, иргэдийн 65 сая төгрөгийн өмч хөрөнгийг авран хамгаалж, 8 байшин барилгыг гал түймрийн аюулаас хамгаалсан байна. Иргэд 4 гал түймрийг өөрсдөө унтраасан байна.

НИЙСЛЭЛИЙН СТАТИСТИКИЙН ГАЗАР:
СТАТИСТИК МЭДЭЭЛЛИЙН НЭГДСЭН САН:
ҮНДЭСНИЙ СТАТИСТИКИЙН ХОРОО:

www.ubstat.mn
www.1212.mn
www.nso.mn

Танилцуулга бэлтгэсэн:

Мэргэжилтэн

С.ХАНД

Хянасан:

Дарга

Д.МӨНХЗУЛ

ЧИНГЭЛТЭЙ ДҮҮРГИЙН СТАТИСТИКИЙН ХЭЛТЭС
Утас: 11-310767