

## АГУУЛГА

1. ДҮҮРГИЙН НИЙГЭМ, ЭДИЙН ЗАСГИЙН ҮНДСЭН ҮЗҮҮЛЭЛТҮҮД
2. ХЭРЭГЛЭЭНИЙ ҮНЭ
3. ОРОН НУТГИЙН ТӨСВИЙН ТЭНЦЭЛ
4. АЖИЛГҮЙЧҮҮД
5. ИРГЭНИЙ БҮРТГЭЛ МЭДЭЭЛЭЛ
6. ЭРҮҮЛ МЭНД
7. НИЙГМИЙН ДААТГАЛ
8. АЖ АХУЙ НЭГЖ БАЙГУУЛЛАГЫН ТОО
9. АЖ ҮЙЛДВЭР
10. ТОХИЖИЛТ ҮЙЛЧИЛГЭЭ
11. ГАЗРЫН АЛБА
12. ГЭМТ ХЭРЭГ
13. ЗАМ ТЭЭВРИЙН ОСОЛ ЗӨРЧИЛ
14. АЮУЛТ ҮЗЭГДЭЛ, ОСОЛ ГАМШИГ



## 1. ДҮҮРГИЙН НУТАГ ДЭВСГЭР, ЗАСАГ ЗАХИРГАА НИЙГЭМ ЭДИЙН ЗАСАГ

Хүснэгт 1. Дүүргийн үндсэн үзүүлэлтүүд

Үзүүлэлт	Хэмжих нэгж	2013 он		2014 он	
		05 сар	06 сар	05 сар	06 сар
Суурин хүн ам /жилийн эцэст/		153933		155859	
Төрөлт		1726	2070	1726	2070
Шинээр төрсөн хүүхэд		1730	2076	1730	2076
Нас баралт		405	465	405	465
Халдварт өвчин		892	1056	892	1056
Ажилгүйчүүд		1660	1677	1726	1766
Бүртгэгдсэн гэмт хэрэг		950	1083	1008	1201
Валютын ханш		1438	1446	1819	1826

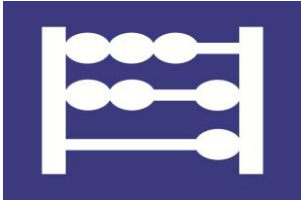
Хүснэгт 2. Засаг захиргаа, нутаг дэвсгэр

Хороо	2012 он			2013 он		
	Хорооны нийт талбай /га/	Хүн ам	Хүн амын нягтшил	Хорооны нийт талбай /га/	Хүн ам	Хүн амын нягтшил
1	29.7	3213	10818.2	29.7	3683	12400.7
2	19.7	3098	15725.9	19.7	3191	16198.0
3	16.5	5013	30381.8	16.5	5689	34478.8
4	30.6	5334	17431.4	30.6	5211	17029.4
5	28.2	5678	20134.8	28.2	4422	15680.9
6	24.6	6359	25849.6	24.6	6278	25520.3
7	47.2	13105	27764.8	47.2	13129	27815.7
8	45.1	5116	11343.7	45.1	4911	10889.1
9	71.8	7963	11090.5	71.8	7574	10548.7
10	47.3	7340	17632.1	47.3	8411	17782.2
11	158.1	6621	4187.9	158.1	6227	3938.6
12	317.2	13997	4412.7	317.2	15018	4734.6
13	94.9	8549	9008.4	94.9	8955	9436.2
14	93.2	8174	8770.4	93.2	8104	8695.3
15	98.2	8681	8840.1	98.2	8918	9081.5
16	452	11504	2545.1	452	11923	2637.8
17	709.2	13375	1885.9	709.2	13574	1914.0
18	640.2	9907	1546.8	640.2	9964	1555.7
19	6006	9906	164.9	6006	10677	177.8
Нийт	8930	153933	1723.8	8930	155859	1745.3

Хүснэгт 3. Нийслэлийн эдийн засаг, нийгмийн үзүүлэлтүүд дүүргээр

	Хэмжих нэгж	2013 оны 6 сарын байдлаар					2014 оны 6 сарын байдлаар				
		Хотын дундаж	Хамгийн өндөр		Хамгийн бага		Хотын дундаж	Хамгийн өндөр		Хамгийн бага	
Хүн амын нягтрал /1 кв км-т ногдох хүн/	тоо	264	Баянгол	6616	Налайх	49	273	Баянгол	6877	Налайх	49
			Чингэлтэй	1747	Багануур	45		Чингэлтэй	1770	Багануур	46
			Сүхбаатар	643	Багахангай	26		Сүхбаатар	648	Багахангай	28
Ажилгүйчүүд /хөдөлмөрийн насны 10000 хүнд ногдох/	0\000**	154	Багахангай	649	Хан-Уул	142	176	Багахангай	438	Баянзүрх	162
			Налайх	397	Сонгинохайрхан	113		Налайх	365	Баянгол	151
			Багануур	266	Баянзүрх	105		Багануур	226	Сонгинохайрхан	142
Нялхсын нас баралт /амьд төрсөн 1000 хүүхдэд/	0\00*	14	Налайх	19	Чингэлтэй	11	15	Багахангай	45	Хан-Уул	11
			Хан-Уул	14	Баянгол	9		Налайх	21	Баянгол	10
			Сонгинохайрхан	13	Багахангай	-		Багануур	17	Сүхбаатар	8
Халдварт өвчнөөр өвчлөгсөд /10000 хүн тутмаас/	0\000	81	Налайх	120	Сүхбаатар	56	71	Налайх	105	Сүхбаатар	45
			Багануур	119	Баянгол	48		Багануур	79	Баянгол	44
			Баянзүрх	71	Багахангай	16		Баянзүрх	71	Багахангай	16
Гэмт хэрэг /18-аас дээш насны 10000 хүнд ногдох/	тоо	90	Сүхбаатар	137	Сонгинохайрхан	74	96	Сүхбаатар	135	Налайх	77
			Чингэлтэй	101	Хан-Уул	68		Чингэлтэй	111	Багануур	63
			Баянгол	95	Багахангай	45		Баянзүрх	96	Багахангай	40

Тайлбар: \* - промилль \*\* - продицимил



## 2. ХЭРЭГЛЭЭНИЙ ҮНЭ

2014 оны 6 дугаар сарын хэрэглээний үнийн индекс 2013 оны мөн үетэй харьцуулахад 15.1 хувь, өмнөх сартай харьцуулахад 0.5 хувиар тус тус өссөн.

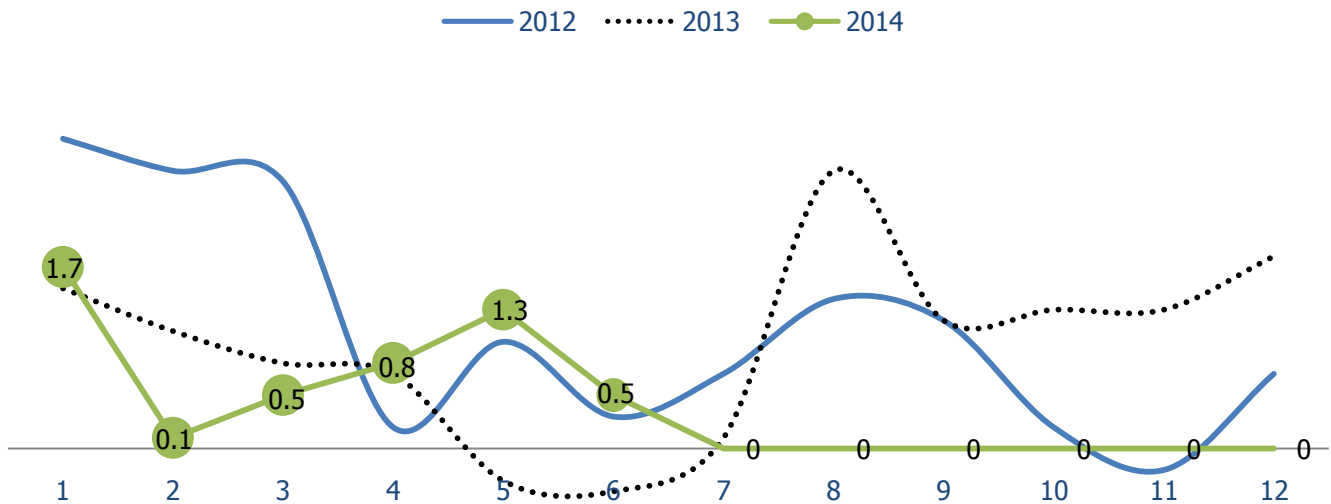
Хүснэгт 4. Хэрэглээний үнийн индекс

Бараа үйлчилгээний бүлэг	<u>2014.05</u> 2013.05	<u>2014.05</u> 2013.12	<u>2014.05</u> 2014.04
Ерөнхий индекс	115.1	106.0	100.5
Хүнсний бараа, ундаа, ус	113.4	112.7	100.8
Согтууруулах ундаа, тамхи	116.1	104.8	100.0
Хувцас, бөс бараа	118.0	103.9	101.1
Орон сууц, ус, түлш, цахилгаан	117.3	98.9	98.8
Гэр ахуйн тавилга, бараа	121.6	101.8	99.9
Эм тариа, эмнэлгийн үйлчилгээ	122.3	107.0	105.0
Тээвэр	107.1	106.4	100.5
Холбооны хэрэгсэл, шуудангийн үйлчилгээ	100.6	100.7	100.4
Амралт, чөлөөт цаг, соёлын бараа үйлчилгээ	100.7	100.9	100.3
Боловсролын үйлчилгээ	128.4	100.0	100.0
Зочид буудал, нийтийн хоол, дотуур байрны үйлчилгээ	116.0	104.4	99.8
Бусад бараа үйлчилгээ	127.6	107.5	101.5

Ажиглалтанд сонгогдсон 21нэр төрдийн барааны үнэ өмнөх сараас өссөн байна. Үүнд: Алтан тариан, 2-р гурил, шпогет гоймон, атар талх, зууван чек,гурилан боов, цагаан будаа, шар будаа, тахианы гуя,хиам, элэгний нухаш, хорхой ааруул, өндөг, коэфений сүү, шар тос, төмс, лууван, манжин, элсэн чихэр, хатуу чихэр,

зөөлөн чихэр, зэрэг бүтээгдэхүүний үнэ 6-р сард нэмэгдсэн байна.

Зураг 1. Хэрэглээний үнийн өсөлт сараар



Хүснэгт 5. Бараа бүтээгдэхүүний дундаж үнэ, төгрөг / 6 сар/

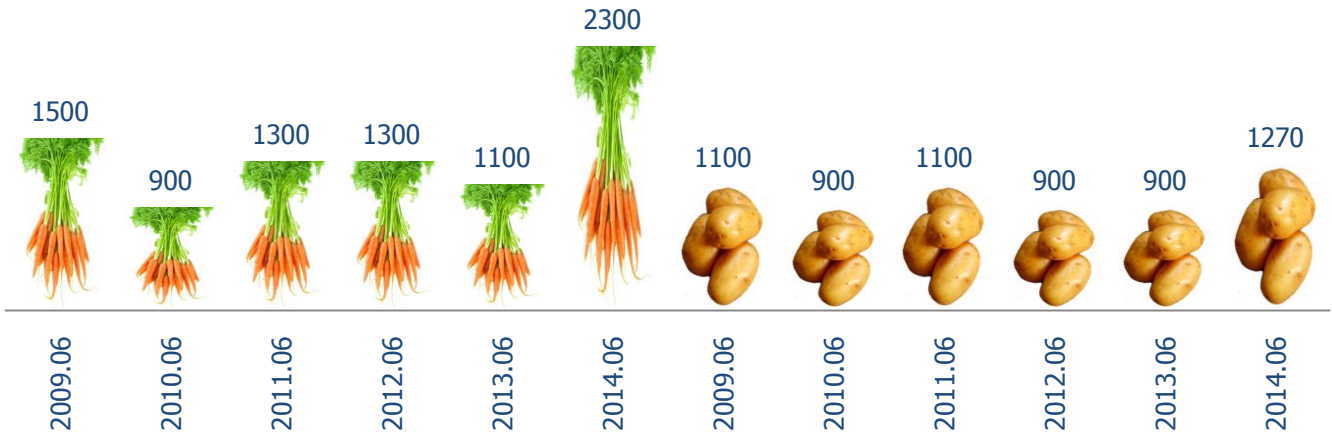
Бүтээгдэхүүний нэр	Хэмжих нэгж	2009	2010	2011	2012	2013	2014
Цэвэр усны үнэ тоолуургүй өрх	Хүн	2101.5	2307.7	3201.6	3201.6	3201.6	3201.6
Эдийн саван	Л	375	350	400	450	450	550
Угаалгын нунтаг "ОМО"	ш	600	500	580	650	650	800
Аяга таваг угаагч шингэн "Fairy"	ш	2500	2400	2700	2750	2850	3450
Цэвэрлэгээний нунтаг "Comet"	ш	1650	1600	1800	1850	2200	2700
Цагаан будаа	кг	1300	1500	1800	1600	1700	2230
Шар будаа	кг	1050	1000	1600	1400	1500	1770
Адууны мах	кг	2600	3900	3900	6300	6800	6430
Тахианы гуя	кг	4500	3800	4200	4000	5500	6530
Сүү задгай	л	725	1000	800	900	900	1400
Хорхой ааруул	кг	5000	6500	8000	8000	7000	10330
Зөөхий	кг	3500	4500		7000	6500	
Өндөг	ш	190	200	220	250	260	350
Ургамлын тос	ш	1400	2800	2700	2600	2600	3000
Алим	кг	1500	2000	3000	3200	3500	3500
Банан шар	кг	3250	3000	3500	3000	4500	5000
Төмс	кг	1100	900	1100	900	900	900
Лууван	кг	1500	900	1300	1300	1100	1100
Манжин	кг	1500	700	2000	1200	1800	1800
Байцаа	кг	850	900	900	1300	1200	1200
Сонгино	кг	750	1000	1000	1000	1400	1400
Элсэн чихэр	кг	1200	1400	1500	1500	1500	1500

Энэ сард адууны мах кг нь 6430 төгрөг, ямааны мах кг нь 6300 төгрөг, тахианы гуя кг нь 6530 төгрөг, гахайн утсан мах 14000 төгрөг байна. Хонины мах өмнөх оны мөн үеэс 6.6 хувиар, үхрийн мах өмнөх оны мөн үеэс 5.9 хувиар буурсан. Өргөн хэрэглээний хүнсний ногоо болох лууван өснөх оны мөн үеэс 2 дахин, төмс 41.1 хувиар тус тус өсчээ.

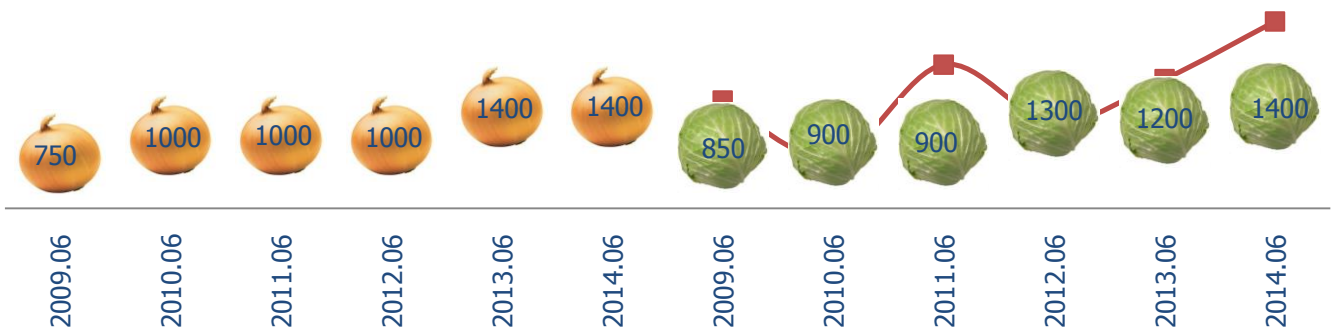
Зураг 2. Алтан тариа дээд гурил, Атар талхны үнэ, оноор



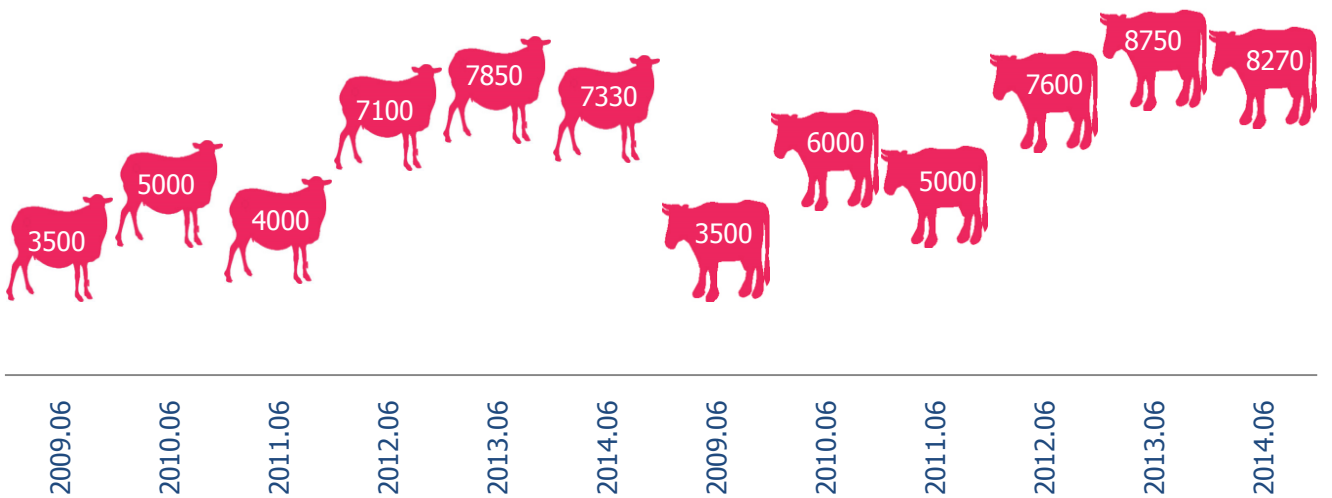
Зураг 3. Нэг кг лууван, төмсний дундаж үнэ



Зураг 4. Нэг кг сонгино, байцаа, манжингийн дундаж үнэ



Зураг 5. Нэг кг хонины, үхрийн махны дундаж үнэ

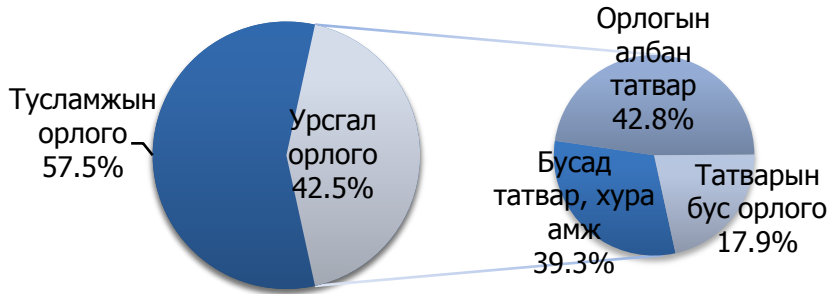




### 3.ОРОН НУТГИЙН ТӨСӨВ

Төсвийн орлого: Орон нутгийн төсвийн нийт орлого, тусламжийн дүн 2014 оны 6 дугаар сарын байдлаар 28510.9 сая төгрөг, нийт зарлага цэвэр зээлийн дүн 22353.1 сая төгрөг болж, орон нутгийн төсвийн нийт тэнцэл 6157.8 сая төгрөгийн хэмнэлттэй гарсан.

Зураг 6. Төсвийн орлого



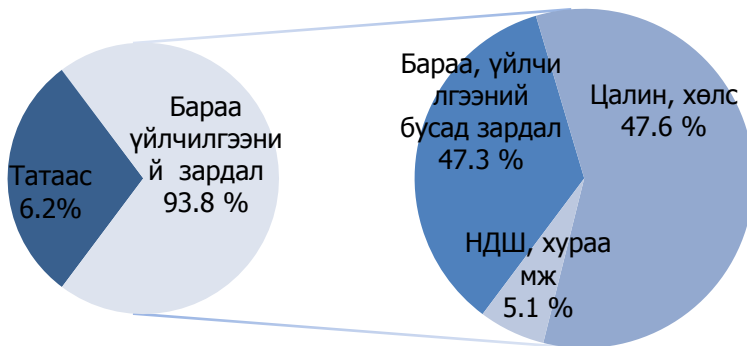
2014 оны 6 дугаар сарын байдлаар орон нутгийн нийт төсвийн төлөвлөгөөний биелэлтийг нэр тус бүрээр нь доорх хүснэгтэнд харуулав.

Хүснэгт 6. Төсвийн орлого

Үзүүлэлт	Төлөвлөгөө /мян.төг/	Гүйцэтгэл /мян.төг/	Зөрүү /мян.төг/	Биелэлт
1.Урсгал орлого. Үүнээс:	10139969.6	12114078.3	1974108.7	19.5
Орлогын албан татвар	3752691.2	5184557.2	1431866.0	38.2
Өмчийн татвар	3670.0	2105.0	-1565.0	42.6
Бусад татвар	5411645.4	4755044.4	-656601.0	12.1
Татварын бус орлого	971963.0	2172371.6	1200408.6	123.5
2.Тусламжийн орлого	16476264.2	16396773.9	-79490.3	0.5
Орлогын дүн	26616233.8	28510852.2	1894618.4	7.1

Төсвийн зарлага: : Орон нутгийн төсвийн нийт зарлага, эргэж төлөгдөх цэвэр зээлийн дүн 2014 оны 6 дугаар сарын байдлаар 22353.1 сая төгрөг болж төлөвлөсөн хэмжээнээс 6763.2 сая төгрөг буюу 23.2 хувиар төсвийн зардлыг хэмнэсэн байна.

Зураг 7. Төсвийн урсгал зарлага



Төсвийн нийт зарлагын 44.3 хувийг цалин хөлс, 4.8 хувийг ажил олгогчоос нийгмийн даатгалд төлөх шимтгэл, 44.1 хувийг бараа үйлчилгээний бусад зардал, 6.2 хувийг татаас, 0.6 хувийг хөрөнгө оруулалтын зардал тус тус эзэлж байна.

## Хүснэгт 7. Төсвийн зарлага

Үзүүлэлт	Төлөвлөгөө /мян.төг/	Гүйцэтгэл /мян.төг/	Зөрүү /мян.төг/	Биелэлт
Нийт зарлага ба цэвэр зээлийн дүн	29116223.8	22353050.8	6763173.0	23.2
А. Урсгал зардлын дүн	25318816.4	22209979.4	3108837.0	12.3
1. Бараа үйлчилгээний зардал	23940616.4	20831779.4	3108837.0	13.0
1.1 Цалин хөлс	11028055.1	9910961.6	1117093.5	10.1
1.2 НДШ хураамж	1213191.8	1071805.4	141386.4	11.7
1.3 Бараа үйлчилгээний бусад зардал	11699369.5	9849012.5	1850357.0	15.8
2. Зээлийн үйлчилгээний төлбөр	0.0	0.0	0.0	-
3. Татаас ба урсгал шилжүүлэг	1378200.0	1378200.0	0.0	-
3.1 Татаас	1378200.0	1378200.0	0.0	-
3.2 Урсгал шилжүүлэг	0.0	0.0	0.0	-
Б. Хөрөнгийн үардал	3797417.4	143071.3	3654346.1	96.2
1. Хөрөнгө оруулалт	3797417.4	143071.3	3654346.1	96.2

2014 оны 6 дугаар сарын байдлаар орон нутгийн нийт өглөг сарын эхэнд 452.2 сая төгрөг байсан бөгөөд тайлант хугацаанд 1.4 сая төгрөгийн өглөг үүсч, 432.5 сая төгрөгийн өглөгийг барагдуулж, тайлант хугацааны эцэст 21.0 сая төгрөгийн үлдэгдэлтэй байна.

Орон нутгийн төсвийн авлага 14.7 сая төгрөгийн авлагатай гарсан байна.

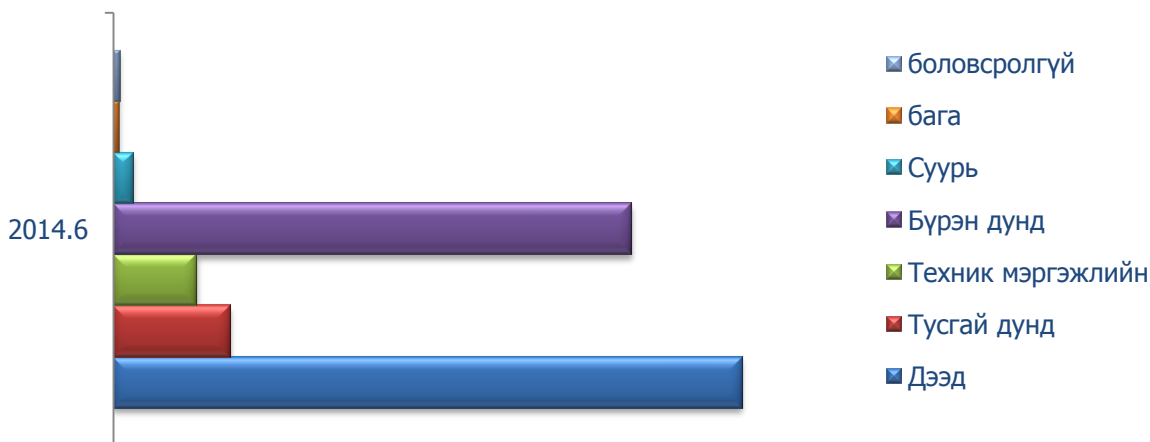
### 4. АЖИЛГҮЙЧҮҮД



Хөдөлмөрийн хэлтсийн 2014 оны 6 дугаар сарын сарын мэдээгээр ажил идэвхтэй хайж байгаа ажилгүй 1766 иргэн бүртгүүлсэн байна. Нийт ажилгүйчүүдийн 929 нь буюу 52.6 хувь нь эмэгтэйчүүд, 28 буюу 1.6 хувь нь хөгжлийн бэрхшээлтэй иргэд байна. Насны бүлгээр авч үзвэл нийт бүртгэлтэй ажилгүйчүүдийн 710 буюу 40.2 хувь нь 15-24 насны, 616 буюу 34.8 хувь нь 25-34 насны, 223 буюу 12.6 хувь нь 35-44 насны, 158

буюу 8.9 хувь нь 45-54 насны хүмүүс байна.

Зураг 8. Ажил идэвхитэй хайж байгаа иргэдийн тоо боловсролын түвшингээр.





## 5. ИРГЭНИЙ БҮРТГЭЛ, МЭДЭЭЛЭЛ

Бүртгэлийн хэлтэсийн 2014 оны 6 дугаар сарын байдлаар

- Шинээр төрсөн 2191 хүүхдийг бүртгэн, төрсний гэрчилгээ олгосон
- 153 гэр бүл цуцлалтыг бүртгэсэн
- 55 хүүхэд үрчлэгдсэнийг бүртгэсэн
- Эцэг тогтоосон тухай 1056 бүртгэл хийсэн
- 16 нас хүрсэн 1088 иргэнд иргэний үнэмлэх олгосон
- Хот доторх шилжилт хөдөлгөөнд оролцсон 9588 иргэнийг бүртгэсэн

Энэ нь өмнөх оны мөн үеэс шинээр төрсөн хүүхэд 99, гэр бүл цуцлалт 49, хүүхэд үрчлэгдсэн 38, эцэг тогтоосон тухай 240, хот доторх шилжилт хөдөлгөөнд оролцсон 3764 хүнээр тус тус өссөн бол 16 нас хүрч иргэний үнэмлэх авсан 95 хүнээр буурсан байна.

## 6. ЭРҮҮЛ МЭНД



Дүүргийн эрүүл мэндийн нэгдлийн мэдээгээр 2014 оны 6 сарын байдлаар дүүргийн хэмжээнд 2213 эх амаржиж, 2229 хүүхэд амьд төрсөн нь өнгөрсөн оны мөн үеэс амаржсан эхийн тоо нь 143 буюу 6.9 хувь, амьд төрсөн 153 буюу 7.4 хувиар тус тус өссөн байна.

Хүснэгт 8. Эмнэлгийн үйл ажиллагааны үзүүлэлтүүд

Үзүүлэлт		2013.06	2014.06	Хувь/%/	Зөрүү
Бүгд үзлэг		377569	379136	0.4	1567
Үүнээс:	Урьдчилан сэргийлэх	157553	153734	2.4	-3819
	Амбулаторит	106084	104633	1.4	-1451
	Диспансерийн хяналт	43822	44576	1.7	754
	Гэрийн үзлэг	67621	73771	9.1	6150
	Гэрийн дуудлагын үзлэг	2489	2422	2.7	-67
Бүртгэгдсэн өвчлөл		6041	13438	122.4	7397
Үүнээс:	Шинэ	4904	8108	65.3	3204
	Хуучин	1137	5330	368.8	4193
Бүртгэгдсэн хорт хавдар		74	9	87.8	-65
Осол гэмтлийн өвчлөл		205	540	163.4	335
Хэвтсэн өвчтөн		5144	5321	3.4	177
Эмнэлгийн нас баралт		38	20	47.3	-18
Хоног болоогүй нас баралт		16	10	37.5	-6
Түргэн тусламжийн дуудлага		3748	3334	11.0	-414

Он гарсаар 442 хүн нас барсан нь өнгөрсөн оны мөн үеэс 23 хүнээр буюу 4.9 хувиар буурсан байна. Нийт нас баралтын дотор нялхасын эндэгдэл 26 буюу 5.9 хувь, 1-5 насны хүүхдийн эндэгдэл 4 буюу 0.9 хувийг тус тус эзэлжээ. Нялхасын эндэгдэл өнгөрсөн оны мөн үеэс 4 буюу 18.2 хувиар өссөн байна. 2014 оны эхний 6 сарын байдлаар 379.1 мян.хүн үзлэгт хамрагдсан нь өнгөрсөн оны мөн үеэс 1.6 мян.хүн буюу 0.4 хувиар, эмнэлэгт хэвтэн эмчлүүлсэн хүний хүний тоо 5321 болж өмнөх оны мөн үеэс 3.4 хувиар тус тус өссөн үзүүлэлттэй байна.

**Хүснэгт 9. Халдварт өвчин**

Үзүүлэлт	2013.06	2014.06	Хувь/%/	Зөрүү
Халдварт өвчин	1056	1082	2.5	26
Гепатит	87	31	64.4	-56
Цусан суулга	49	80	63.3	31
Сальмоннез	1	1	-	0
Хоолны хордлого	6	1	83.3	-5
Менингит	1	0	100.0	-1
Салхин цэцэг	205	184	10.2	-21
Гахайн хавдар	88	13	85.2	-75
Улаан эсэргэнэ	14	15	7.1	-1
Ёлом	9	5	44.4	-4
Улаан бурхан, улаанууд	2	0	100.0	-2
Бруцеллёз	1	0	100.0	-1
Гар, хөл, ам	80	97	21.3	17
Тэмбүү	227	329	44.9	102
Заг хүйтэн	40	37	10.0	-4
Трихомониаз	64	71	11.5	7
Мөөгөнцөр	1	58	5700.0	57
Сүрьеэ	181	153	15.5	-28

Дүүргийн бүртгэгдсэн өвчлөл 13438 болсон нь өнгөрсөн оны мөн үеэс 122.4 хувиар өссөн байна. 2014 оны эхний 6 сарын байдлаар бэлгийн замын халдварт өвчин нийт халдварт өвчний 45.7 хувийг эзэлж байгаа нь өнгөрсөн оны мөн үеэс 49.1 хувиар өссөн үзүүлэлттэй байна.



**7. НИЙГМИЙН ДААТГАЛ**

2014 оны 6 сард төсвийн 219 байгууллагын 18097 албан хаагчид, хувийн хэвшлийн 3098 аж ахуй нэгжийн 57788 албан хаагчид, сайн дурын 10064 иргэн нийгмийн даатгалын шимтгэл төлсөн байна. Эрүүл мэндийн даатгалд 89886 иргэн хамрагдсан. Үүнээс төв эрүүл мэндийн даатгалыг хариуцсан даатгуулагч 76364 байна.

**Хүснэгт 10. Тэтгэвэр олголт**

	Хүний тоо	Олгосон тэтгэмж	
		Төлөвлөгөө /мян.төг/	Гүйцэтгэл /мян.төг/
Өндөр настан	14535	22952.16	23387.47
Тэжээгчээ алдсан	3227	3632.82	3,669.37
Тахир дутуу	1022	1188.8	2,246.51
<b>Дүн</b>	<b>18906</b>	<b>27773.78</b>	<b>29303.35</b>



**8. АЖ АХУЙ НЭГЖ БАЙГУУЛЛАГЫН ТОО**

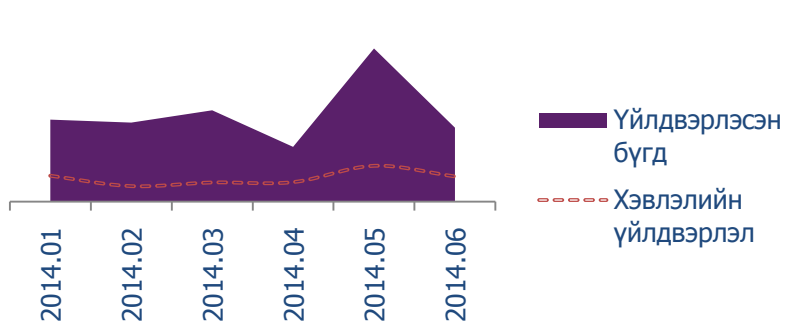
2014 оны 6 сард татварын хэлтэсийн мэдээлэл боловсруулалтын сан болон Бизнес регистрийн санд бүртгэлтэй аж ахуй нэгж байгууллагын тоо 13091 болж өмнөх оны мөн үетэй харьцуулахад 14.9 хувиар буюу 1701 аж ахуй нэгж байгууллагаар нэмэгдсэн байна. Нийт бүртгэгдсэн аж ахуй нэгж байгууллагын 78.7 хувь буюу 10305 байгууллага нь ХХК байна. Оны эхнээс нийт 742 байгууллага шинээр бүртгэгдсэн бол энэ сард 22 байгууллага шинээр байгуулагдсан байна.



## 9. АЖ ҮЙЛДВЭР

Аж үйдвэрийн салбарын нийт бүтээгдэхүүн үйлдвэрлэл 2014 оны 6 сард 1077.4 сая төгрөг болж, өнгөрсөн оны мөн үетэй харьцуулахад 10.0 хувь буюу 119.4 сая төгрөгөөр өсчээ. Энэ нь хувцас үйлдвэрлэл 30.0 хувь, хэвлэлийн үйлдвэрлэл 46.5 хувь, боловсруулах үйлдвэрийн бусад үйлдвэрлэл 48.3 хувиар тус тус өсснөөс голлон шалтгаалсан бол харин хүнс үйлдвэрлэл 10.3 хувиар буурсан байна.

Зураг 9. Аж үйлдвэрийн салбарын үйлдвэрлэсэн бүтээгдэхүүн



2014 оны 6 сарын байдлаар нийт үйлдвэрлэлтийн 27.2 хувийг хувцас үйлдвэрлэл, 8.8 хувийг хүнс үйлдвэрлэл, 34.0 хувийг хэвлэлийн үйлдвэрлэл, 30.0 хувийг боловсруулах салбарын бусад үйлдвэрлэл эзэлж байна.

Хүснэгт 11. Аж үйлдвэрийн салбарын үйлдвэрлэсэн бүтээгдэхүүн /сая.төг/

Салбар		2013.06	2014.06	Хувь/%/	Зөрүү
Бүгд		1196729.0	1077374.4	10.0	119.3
Үүнээс:	Хувцас үйлдвэрлэл	217334.6	293423.7	35.0	76.1
	Хүнс үйлдвэрлэл	106328.3	95348.4	10.3	-11.0
	Хэвлэлийн үйлдвэрлэл	250052.0	366403.3	46.5	116.3
	Бусад үйлдвэрлэл	623014.1	322199.0	48.3	300.8

## 10. ТОХИЖИЛТ ҮЙЛЧИЛГЭЭ

2014 оны 6-р сарын байдлаар 5251.8 мян.м/кв зам талбай цэвэрлэж, 48.1 мян.м/куб хог тээвэрлэсэн байна. Үүний 24.9 хувийг орон сууцны, 45.1 хувийг гэр хорооллын, 15.0 хувийг албан газар, 15.0 хувийг хур хог, зуслангийн хог эзэлж байна. Ажил үйлчилгээний орлого 2852.6 сая хүрсэн байна.

## 11. ГАЗРЫН АЛБА

2014 оны хагас жилийн байдлаар иргэдээс газар эзэмших эрхээ баталгаажуулах, нэр шилжүүлэх, газар өмчлөх, кадастрын зурагт оруулах, зургийн нэр солиулах нийт 2128 өргөдөл, гомдол, хүсэлт ирснээс 2089 өргөдлийг хуулийн хугацаанд шийдвэрлэж, 39 өргөдөл хяналтын шатанд явж байгаа бол аж ахуйн нэгж, байгууллагаас 909 албан бичиг ирснээс шийдвэрлэхээр хяналтанд байгаа хугацаа болоогүй 24, хуулийн хугацаанд шийдвэрлэсэн 885 албан бичиг байна. НЗД-ын 8 удаагийн захирамжаар 262 иргэнийн газрыг нэг удаа үнэгүй өмчлүүлэх шийдвэрийг олгосон.

Зураг 10. Мэдээллийн сангийн өөрчлөлт



## 12. ГЭМТ ХЭРЭГ



2014 оны 6 сард дүүргийн хэмжээнд нийт 1201 хэрэг бүртгэгдэж энэ нь өмнөх оны мөн үеэс 10.9 хувиар буюу 118 тохиолдлоор өсчээ. Бүртгэгдсэн гэмт хэргийг ангиллаар нь авч үзвэл хөнгөн хэрэг нь өмнөх оны мөн үеэс 13.4 хувиар буюу 67 хэргээр, хүндэвтэр хэрэг нь 14.1 хувиар буюу 64 хэргээр тус тус өссөн. Хүнд хэрэг 2.0 хувиар, онц хүнд хэрэг нь 32.3 хувиар буурав.

Төрөл		2013.05	2014.05	Хувь/%/
Хэргийн ангилал	Хөнгөн	498	565	13.4
	Хүндэвтэр	453	517	14.1
	Хүнд	98	96	-2
	Онц хүнд	34	23	-32.3
Гэмт хэргийн төрөл	Хүн амь	12	10	-16.7
	Учрал	26	17	-34.6
	Залилан	100	128	28
	Хүчин	17	11	-35.3
	Танхай	108	98	-9.2
	Булаалт	17	9	-47
	Хулгай	309	342	10.7
	ББМГУ	272	334	22.8
	Дээрэм	38	39	2.6
	ТХХАББАЖЗ	63	49	-22.2
	Бусад	121	164	35.5
	Бүгд	1083	1201	10.9

Чингэлтэй дүүргийн хэмжээнд 2014 оны 6 сарын байдлаар нийт эрүүлжүүлэгдсэн 4776 хүн байгаагаас нийгмийн байдлын хувьд 66.6 хувь нь ажилгүй иргэд, эрүүлжүүлэгдсэн шалтгааны хувьд 79.4 хувь хувь нь буюу 3793 хүн согтууруулах ундаа хэрэглэсэн үедээ бусдын амгалан тайван байдлыг алдагдуулжээ.



НИЙСЛЭЛИЙН СТАТИСТИКИЙН ГАЗАР:  
СТАТИСТИК МЭДЭЭЛЛИЙН НЭГДСЭН САН:  
ҮНДЭСНИЙ СТАТИСТИКИЙН ХОРОО:

[www.ubstat.mn](http://www.ubstat.mn)  
[www.1212.mn](http://www.1212.mn)  
[www.nso.mn](http://www.nso.mn)

Танилцуулга бэлтгэсэн:

Мэргэжилтэн Д.Баярцэцэг

Хянасан:

Дарга Т.Хаш-Эрдэнэ

ЧИНГЭЛТЭЙ ДҮҮРГИЙН СТАТИСТИКИЙН ХЭЛТЭС  
Утас: 11-310767

