

ҮНДСЭН ҮЗҮҮЛЭЛТҮҮД

/Жил бүрийн 12-р сарын байдлаар/

Үзүүлэлт	Хэмжих нэгж	2011 он	2012 он	2013 он	2014 он	
Суурин хүн ам	Хүн	265997	283289	294908	304323	
Нийт өрхийн тоо	Тоо	70063	73056	76126	80170	
Шинээр төрсөн хүүхэд	Тоо	6229	6918	7561	7519	
Халдварт өвчнөөр өвчилсөн хүн	Тоо	3764	5380	3901	4237	
Бүртгэгдсэн гэмт хэрэг	Тоо	2137	2739	3742	4263	
Хэрэглээний үнийн индексийн сарын өөрчлөлт	Хувь	1.3	0.7	1.1	0.6	
Валютын зах зээлийн ханш	1US\$=T	1396	1392	1659	1888	
Дүүргийн төсөв	Орлого	Сая төг	7670.2	9927.7	77199.5	67968.5
	Зарлага	Сая төг	6594.0	8175.1	75722.2	66777.6
	Зөрүү	Сая төг	1076.2	1752.6	1477.3	1190.9

Нэг. ДҮҮРГИЙН ТӨСӨВ

2014 оны байдлаар төсвийн орлого 67968.5 сая төгрөг, төсвийн зарлага 66777.9 сая төгрөг болж төсөв 1190.9 сая төгрөг байна.

Төсвийн орлого

Тус дүүргийн төсвийн нийт орлогын 24.7 хувийг урсгал орлого, 75.3 хувийг тусламжийн орлого тус тус эзэлж байна. Урсгал орлогыг бүрдүүлэгч татварын орлогын төлөвлөгөө 5.0 хувиар буюу 691.1 сая төгрөгөөр, татварын бус орлогын төлөвлөгөө 10.4 хувиар буюу 205.4 сая төгрөгөөр тус тус даван биелсэн бол, тусламжийн орлогын төлөвлөгөө 4.9 хувиар буюу 2657.4 сая төгрөгөөр тасарсан байна.

Төсвийн зарлага

2014 оны байдлаар нийт 71977.4 сая төгрөгийн зарлага төлөвлөснөөс, 5199.8 сая төгрөгөөр дутуу буюу 66777.6 сая төгрөгийн санхүүжилт хийгдсэн байна.

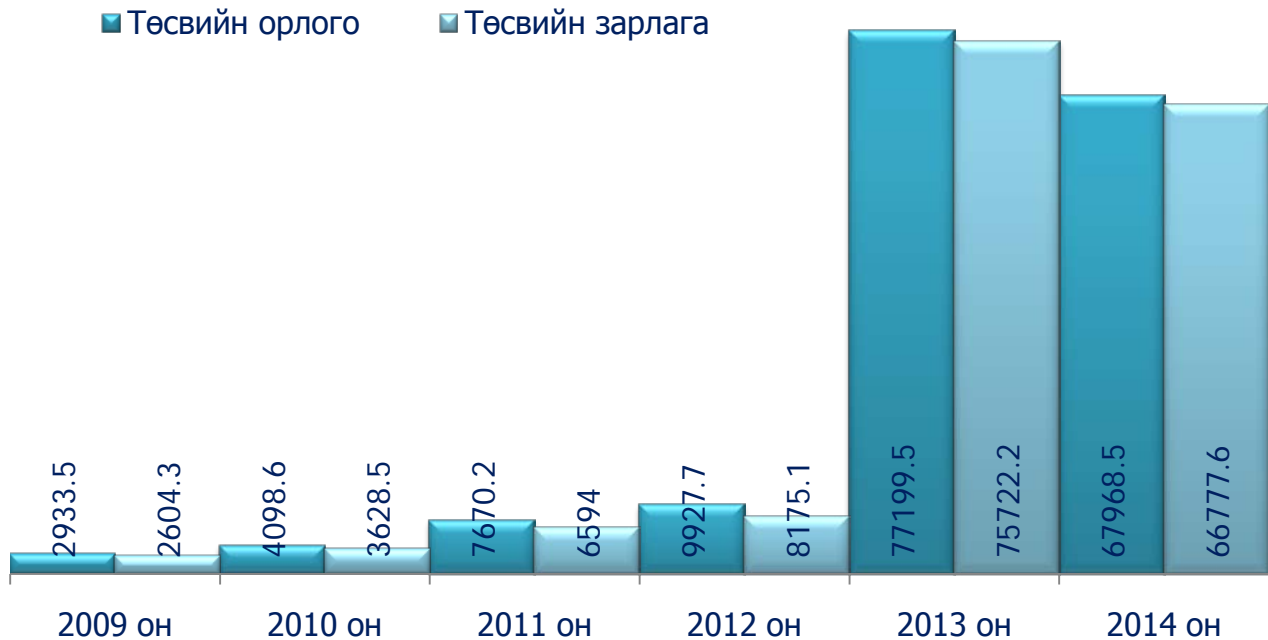
Дүүргийн төсвийн орлого, зарлага

Үзүүлэлт	2009 он	2010 он	2011 он	2012 он	2013 он	2014 он
Төсвийн орлого	2933.5	4098.6	7670.2	9927.7	77199.5	67968.5
Төсвийн зарлага	2604.3	3628.5	6594.0	8175.1	75722.2	66777.9

Төсвийн орлогын гүйцэтгэл /сая.төг/

Үзүүлэлт	Төлөвлөгөө /сая. төг/	Гүйцэтгэл /сая.төг/	ТБ%	Зөрүү
Нийт орлогын дүн	69729.4	67968.5	97.5	-1760.9
А. Урсгал орлого	15863.1	16759.6	105.7	896.5
1. Татварын орлого	13880.1	14571.2	105.0	691.1
2. Татварын бус орлого	1983.0	2188.4	110.4	205.4
Б. Хөрөнгийн орлого	0.0	0.0	0.0	0
В.Тусламжийн орлого	53866.3	51208.9	95.1	-2657.4

Төсвийн орлогын гүйцэтгэл /сая.төг/



Төсвийн зарлагын гүйцэтгэл /сая.төг/

Үзүүлэлт	Төлөвлөгөө /сая. төг/	Гүйцэтгэл /сая.төг/	ТБ%	Зөрүү
Нийт зардлын дүн	71977.4	66777.6	92.8	-5199.8
Цалин, хөлс болон нэмэгдэл урамшил	31676.2	30292.6	95.6	-1383.6
Ажил олгогчоос нийгмийн даатгалд төлөх шимтгэл	3456.7	3342.3	96.7	-114.4
Байр ашиглалттай холбоотой тогтмол зардал	3284.8	3160.8	96.2	-124
Хангамж бараа материалын зардал	5356.7	3423.7	63.9	-1933
Нормативт зардал	2701.5	2695.7	99.8	-5.8
Эд, хогшил урсгал засварын зардал	1401.0	1142.7	81.6	-258.3
Томилолт зочны зардал	361.1	309.3	85.7	-51.8
Бусдаар гүйцэтгүүлсэн ажил үйлчилгээний төлбөр, хураамж	3707.3	3571.9	96.3	-135.4
Бараа үйлчилгээний бусад зардал	9593.3	9714.6	101.3	121.3
Засгийн газрын дотоод шилжүүлэг	20.5	20.5	100.0	0
Ажил олгогчоос олгох тэтгэмж, урамшуулал, дэмжлэг	2626.5	2347.4	89.4	-279.1
Төрөөс иргэдэд үзүүлэх бусад тэтгэмж, дэмжлэг	1784.4	1750.1	98.1	-34.3
Хөрөнгө оруулалт	5934.0	4996.6	84.2	-937.4
Тоног төхөөрөмж	73.4	9.4	12.8	-64

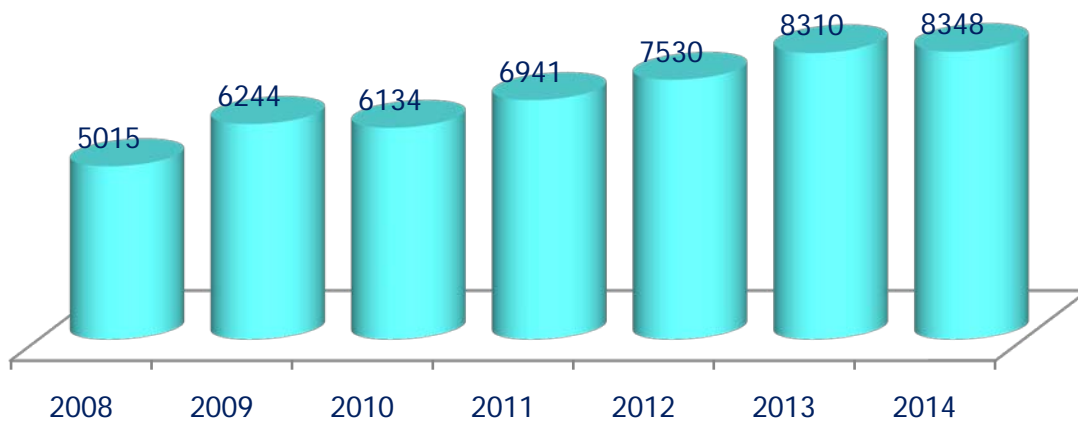
Хоёр. ӨРХ, ХҮН АМ

2014 оны жилийн эцсийн байдлаар дүүргийн хэмжээнд нийт 8438 хүүхэд төрсөний 49.2 хувийг нь эмэгтэй хүүхэд эзэлж байна.

Төрсөн хүүхдийн тоо /эхийн насаар/

	2013 он	2014 он		
		Бүгд	Үүнээс	
			Эрэгтэй	Эмэгтэй
Төрсөн хүүхэд-Бүгд	8310	8438	4284	4154
Эхийн насаар 15 хүртэл	0	0	0	0
15-19 нас	204	234	118	116
20-24 нас	2064	2002	1025	977
25-29 нас	2746	2771	1421	1350
30-34 нас	1834	1945	1018	927
35-39 нас	1099	1143	539	604
40-44 нас	312	314	150	164
45-49 нас	18	25	12	13
50 ба түүнээс дээш нас	33	4	1	3

Төрөлтийн тоо /оноор/



Нийт амаржсан эхийн 90.7 хувь нь батлуулсан болон батлуулаагүй гэр бүлтэй бол үлдсэн 9.3 хувь нь ганц бие ээж байна.

Амаржсан эхчүүдийн 3269 буюу 39.1 хувь нь бүрэн дунд, 4584 буюу 54.8 хувь нь диплом болон бакалаврын дээд, 221 буюу 2.6 хувь нь магистрын боловсролтой байна.

Амаржсан эхчүүдийн тоо /боловсролын түвшингээр/

	2012 он	2013 он	2014 он	
Дүн	7496	8255	8367	
Үүнээс: боловсролгүй	37	42	8	
Бага	38	55	17	
Суурь	300	238	127	
Бүрэн дунд	3531	3503	3269	
Техник болон мэргэжлийн	75	82	27	
Тусгай мэргэжлийн дунд	112	57	93	
Диплом болон бакалаврын дээд	3202	4071	4584	
Магистр	189	192	221	
Доктор	12	15	21	
Гэрлэлтийн байдал	Батлуулсан гэр бүлтэй	3829	4226	4070
	Батлуулаагүй гэр бүлтэй	2588	2826	3521
	Гэр бүлгүй	1079	1203	776

Гурав. ХӨДӨӨ АЖ АХУЙ

Дүүргийн хэмжээнд 2014 онд нийт 46132 толгой мал тоологдсон нь өмнөх жилийнхээс 3158 толгойгоор буюу 7.3 хувиар өссөн байна.

Нийт сүрэгт адуу 9.3 хувь, үхэр 33.8 хувь, хонь 29.4 хувь, ямаа 27.5 хувийг тус тус эзэлж байна.

Малын тоо /малын төрлөөр/



Малын тоо, сүргийн бүтэц

Малын төрөл	2009 он	2010 он	2011 он	2012 он	2013 он	2014 он
Тэмээ	13	3	0	0	0	0
Адуу	3282	3045	2531	2660	2819	4271
Үхэр	12369	11460	11172	12286	13463	15583
Хонь	20716	11706	11057	11724	14015	13583
Ямаа	24022	12269	12785	12411	12677	12695
Бүгд	60402	38483	37545	39081	42974	46132

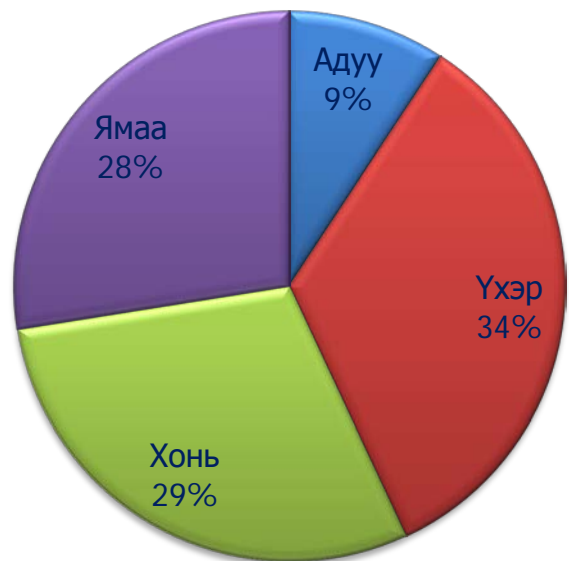
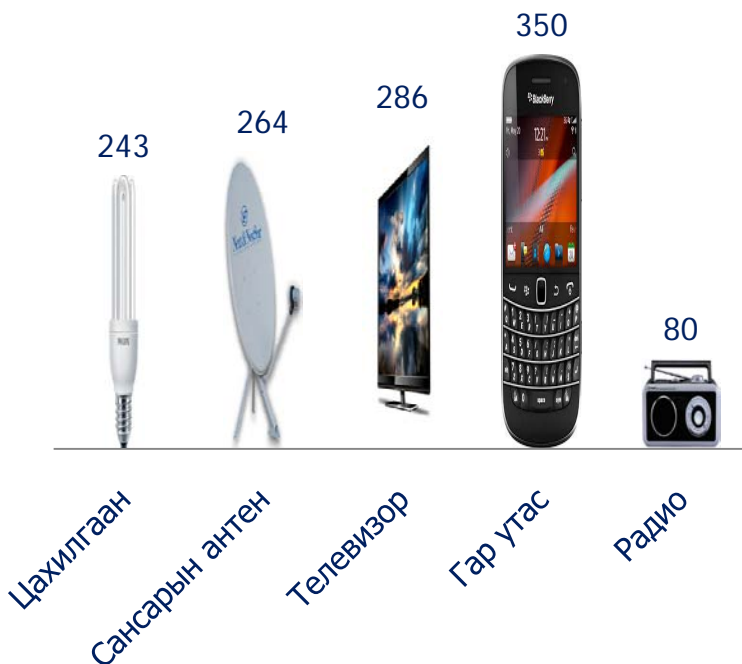
Тэжээвэр амьтдын тоо

Тэжээвэр амьтад	2009 он	2010 он	2011 он	2012 он	2013 он	2014 он
Гахай	2043	911	1039	1160	2465	717
Шувуу	552	224	6416	491	470	329
Үүнээс: тахиа	539	137	6411	491	368	249
Буга	0	0	0	1	1	-
Хүдэр	7	0	0	0	0	-
Туулай	55	62	34	57	34	30
Илжиг	1	0	0	1	0	-
Минж	0	0	0	23	23	26
Зөгийн бүл	-	-	-	-	-	10

Малчдын соёл, үзүүлэлт/төрлөөр/

ахуйн

2014 оны мал тооллогын сүргийн бүтэц



Малын тоо /хороогоор/

Хороо	2009 он	2010 он	2011 он	2012 он	2013 он	2014 он
2-р хороо	26	15	3	4	3	3
5-р хороо	5	6	-	-	-	-
6-р хороо	19	24	-	-	-	-
8-р хороо	24	19	9	12	13	26
9-р хороо	2124	1649	1998	2153	2176	1270
10-р хороо	355	382	88	83	82	50
11-р хороо	10427	4092	3879	3364	4298	4144
12-р хороо	104	159	24	18	31	12
16-р хороо	-	-	-	-	227	-
17-р хороо	153	58	64	58	28	-
19-р хороо	6	3	1	3	-	-
20-р хороо	44888	31330	30767	32229	35609	40090
21-р хороо	1188	274	223	225	175	180
22-р хороо	48	3	1	1	1	-
23-р хороо	1028	466	333	302	176	159
24-р хороо	7	3	4	4	-	-
27-р хороо	-	-	-	3	2	4
28-р хороо	-	-	151	150	153	194
Бүгд	60402	38483	37545	39081	42974	46132

Малын тоо толгой өмнөх оноос 7.3 хувиар өссөн ба, адуу 51.5 хувиар, үхэр 15.7 хувиар, ямаа 0.1 хувиар тус тус өссөн байхад, хонь 3.1 хувиар буурсан үзүүлэлттэй байна.

Тэжээвэр амьтны тооллогоор гахай 717, тахиа 329, туулай 30, минж 26 тоологдсон байна.

Дөрөв. АЖ ҮЙЛДВЭР

2014 онд дүүргийн нутаг дэвсгэрт байрладаг аж үйлдвэрийн томоохон газрууд нийт 672415.4 сая төгрөгийн бүтээгдэхүүн үйлдвэрлэж, 742683.7 сая төгрөгийн борлуулалт хийсэн байна. Нийт бүтээгдэхүүн үйлдвэрлэлийг өмнөх оны мөн үетэй харьцуулахад 23.1 хувиар, үүний дотор уул уурхай, олборлох үйлдвэрлэлийн салбар 31.7 хувиар, хүнсний бүтээгдэхүүн үйлдвэрлэл 12.9 хувиар тус тус өссөн байна.

Нийт бүтээгдэхүүн үйлдвэрлэлийн 49.8 хувийг уул уурхайн салбарын нүүрс болон, жоншний баяжмал, алтны үйлдвэрлэл, 23.8 хувийг хүнсний бүтээгдэхүүн, ундаа, 16.8 хувийг хувцас, ноос ноолуур боловсруулах, 5.0 хувийг усан хангамж, ус ариутгал, 4.6 хувийг бусад салбарын буюу барилгын материал, хэвлэл, эмийн үйлдвэрлэл эзэлж байна.

Хүнсний бүтээгдэхүүн үйлдвэрлэл /сая.төг/



Аж үйлдвэрийн бүтээгдэхүүн үйлдвэрлэлт, борлуулалт

	Нийт үйлдвэрлэлт, сая.төг			Нийт борлуулалт сая.төг		
	2013	2014	Өсөлт, бууралт	2013	2014	Өсөлт, бууралт
Уул уурхай, олборлох үйлдвэрлэл	254451.9	335097.0	80645.1	262603.3	331679.4	69076.1
Хүнсний бүтээгдэхүүн үйлдвэрлэл	141472.0	159782.5	18310.5	154750.6	224751.7	70001.1
* Мах, загас, жимс, ногоо	40000.2	24423.2	-15577	19673.7	41843.0	22169.3
* Сүү, сүүн бүтээгдэхүүн	168.4	258.3	89.9	168.4	258.3	89.9
* Үр тариа, гурил, малын тэжээл	89.1	119.3	30.2	75.3	119.3	44
* Ундаа, ус, архи, пиво	99621.2	130449.0	30827.8	133229.2	177876.8	44647.6
* Хүнсний бусад бүтээгдэхүүн	1593.1	4532.7	2939.6	1604.0	4654.3	3050.3
Мод модон эдлэл, тавилга үйлдвэрлэл	4343.8	7231.8	2888	4343.8	7234.0	2890.2
Цаас цаасан бүтээгдэхүүн үйлдвэрлэл, хэвлэлийн үйл ажиллагаа	3136.1	2524.9	-611.2	3130.5	2521.9	-608.6
Резин болон хуванцар бүтээгдэхүүн үйлдвэрлэл	101.1	7042.1	6941	101.1	7361.0	7259.9
Нэхмэл, сүлжмэл болон бусад хувцас үйлдвэрлэл	4857.5	2860.0	-1997.5	5010.9	2842.0	-2168.9
Ноос, ноолуур боловсруулах	102735.8	110409.0	7673.2	94062.2	118874.5	24812.3
Эмийн үйлдвэрлэл	587.9	351.0	-236.9	614.3	343.9	-270.4
Ус ариутгал, усан хангамж	25657.3	33637.1	7979.8	25657.3	33637.1	7979.8
Бусад	8940.3	13479.5	4539.2	10336.7	13438.2	3101.5
Бүгд	546283.7	672415.4	126131.7	560610.7	742683.7	182073

Тав. ТЭЭВЭР, ХОЛБОО

2014 онд дүүргийн хэмжээнд тээврийн үйл ажиллагаа явуулдаг томоохон аж ахуйн нэгжээс авсан мэдээгээр 637.4 мянган тонн ачаа, давхардсан тоогоор 3858.7 мянган зорчигч тээвэрлэсэн нь өнгөрсөн оны мөн үеэс тээсэн ачаа 404.6 мянган тонноор өссөг бол, зорчигчдын тоо 913.2 мянган хүнээр буурсан үзүүлэлттэй байна.

Авто тээврийн үйлчилгээнээс 2014 онд 19159.5 сая төгрөгийн орлого олсон нь өнгөрсөн оны мөн үеэс 83.3 хувиар буюу 8707.5 сая төгрөгөөр өссөн байна.

Тээврийн салбарын үндсэн үзүүлэлтүүд

Үзүүлэлт	2010 ОН	2011 ОН	2012 ОН	2013 ОН	2014 ОН
Тээсэн ачаа /мян.тн/	1163.2	1725.9	99.2	232.8	637.4
Ачаа эргэлт /мян.тн.км/	839.8	1990.7	24609.5	141715.7	401064.5
Үүнээс: дотоодын	839.8	1922.4	24318.5	141692.9	117063.9
Тээсэн зорчигч /мян.хүн/	3879.9	5610.3	3218.7	4771.9	3858.7
Үүнээс: дотоодын	3879.9	5610.3	3218.7	4771.9	3858.7
Зорчигч эргэлт /мян.хүн.км/	7440.5	95626.9	62648.9	78523.2	67139.4
Тээврийн орлого /сая.төг/	969.6	1943.3	5756.4	10452.0	19159.5
Тээврийн байгууллагад ажиллагсдын тоо	315	340	362	445	694
Нийтийн тээврийн үйлчилгээнд гарсан тээврийн хэрэгсэл	199	329	461	420	686
Үүнээс: Автобус	10	82	23	27	24
Такси	82	117	105	134	133
Микро автобус	107	123	206	173	238
Ачааны автомашин	0	7	157	111	291

Шуудан холбооны үйлчилгээний орлого 2014 оны байдлаар 3300.8 сая төгрөгт хүрсэн байна. Өнгөрсөн оны мөн үетэй харьцуулахад шуудан холбооны үйлчилгээний орлого 28.8 хувиар буюу 1333.1 сая төгрөгөөр буурсан байна.

Кабелийн телевизийн сувагт холбогдсон хэрэглэгчдийн тоог өмнөх онтой харьцуулахад 1140 хэрэглэгчээр буюу 6.9 хувиар буурч, сансарын холбооны хэрэглэгч 90-д хүрсэн ба өмнөх оноос 48.9 хувиар буурсан үзүүлэлттэй байна.

Шуудан холбооны салбарын үндсэн үзүүлэлтүүд
/сая.төг/

Үзүүлэлт	2010 он	2011 он	2012 он	2013 он	2014 он
Үйлчилгээний орлого /сая.төг/	3068.3	3479.4	4791.6	4633.9	3300.8
Үүнээс: Хүн амаас олсон орлого /сая.төг/	3068.3	3479.4	4791.6	4084.8	2485.4
Сансарын холбооны хэрэглэгч /тоо/	30	48	121	176	90
Шугамын радио цэг /тоо/	56200	50459	50564	48954	48892
Кабелийн телевизийн сувагт холбогдсон хэрэглэгч /тоо/	16909	14163	15164	16573	15433
Илгээмж /мян.ш/	0.3	0.3	-	-	-

Нийтийн тээврийн үйлчилгээнд гарсан тээврийн хэрэгсэл



Зургаа. БАРИЛГА

2014 оны байдлаар дүүргийн статистикийн хэлтэст мэдээ өгдөг томоохон аж ахуйн нэгж, байгууллагын мэдээгээр 321908.0 сая төгрөгийн барилга угсралт, их засварын ажил гүйцэтгэсний 275526.0 сая төгрөгийн ажлыг барилга угсралт, 64382.0 сая төгрөгийн барилгын их засварын ажлууд эзэлж байна.

Барилга угсралт их засварын ажлыг өнгөрсөн оны мөн үетэй харьцуулахад 250487.4 сая төгрөгөөр буюу 4.5 дахин өссөн байна.

2014 оны байдлаар барилга угсралт, их засварын ажлын 71.5 хувь нь орон сууцны барилга, 22.7 хувь нь орон сууцны бус барилга, 5.8 хувь нь инженерийн барилга байгууламж байна.

Барилгын салбарын үндсэн үзүүлэлтүүд

Үзүүлэлт	2010 ОН	2011 ОН	2012 ОН	2013 ОН	2014 ОН
Барилга угсралт, их засварын ажил	24275.5	24773.2	54737.8	71420.6	321908.0
Шинэ барилга байгууламж Үүнээс: Барилга угсралт	16565.3	14863.9	30675.1	57150.6	257526.0
Их засварын ажил	7710.2	9909.3	24062.7	14270.0	64382.0
Барилгын төрлөөр: Орон сууц	2376.2	5122.0	15897.7	42580.0	184200.0
Орон сууцны бус	9713.4	3293.4	7084.9	9270.0	58420.0
Инженерийн байгууламж	4475.7	6448.5	7692.5	5300.6	14906.0

Долоо. ХЭРЭГЛЭЭНИЙ ҮНЭ
/Нийслэлийн хэмжээгээр/

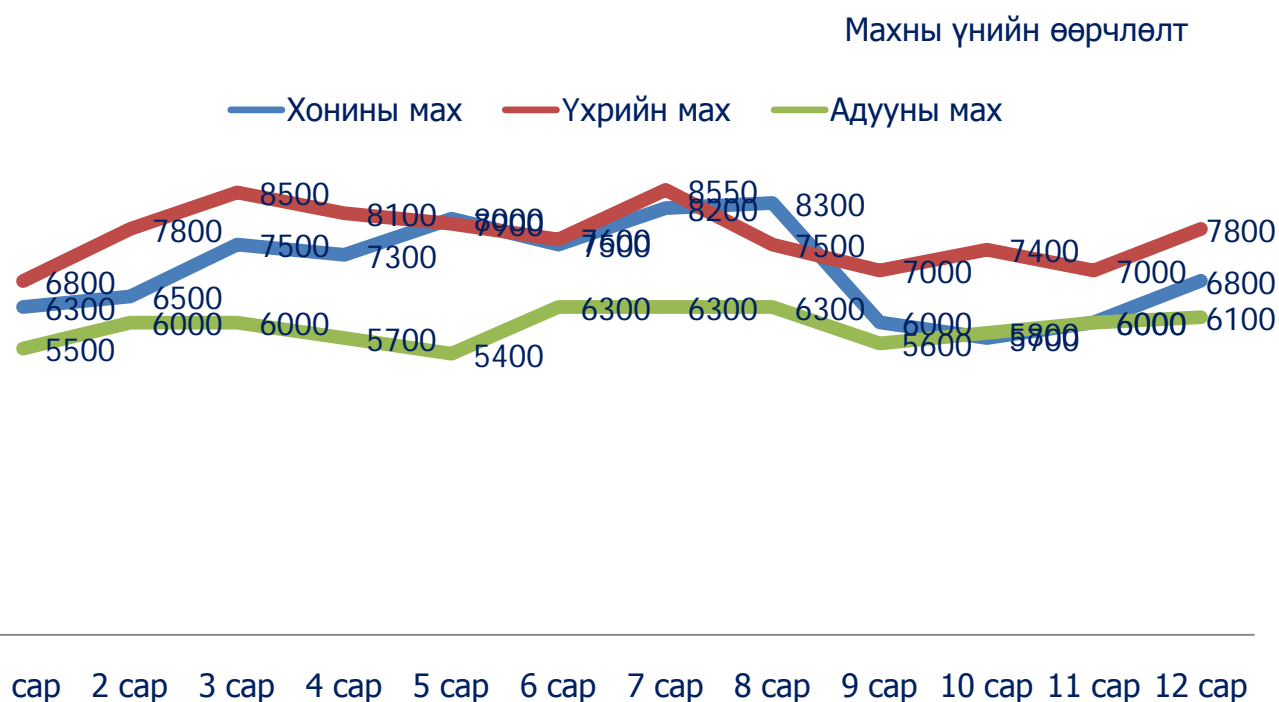
2014 оны 12 сарын байдлаар хэрэглээний үнийн индекс 2013 оны 12 сараас 10.7 хувиар, 2014 оны 11 сараас буюу өмнөх сараас 0.6 хувиар тус тус өссөн үзүүлэлттэй байна.

	Хэрэглээний үнийн индекс	
	$\frac{2014.12}{2013.12}$ %	$\frac{2014.12}{2014.11}$ %
Ерөнхий индекс	110.7	100.6
Хүнсний бараа, ундаа ус	106.9	101.1
Согтууруулах ундаа, тамхи	110.4	102.6
Хувцас, гутал, бөс бараа	109.2	100.7
Орон сууц, ус, түлш, цахилгаан	122.1	99.6
Гэр ахуйн бараа, тавилга	108.5	100.5
Эм тариа, эмнэлгийн үйлчилгээ	111.4	100.7
Тээвэр	110.3	100.2
Холбооны үйлчилгээ	100.7	100.0
Амралт чөлөөт цаг, соёлын бараа, үйлчилгээ	109.7	100.3
Боловсрол	117.7	100.0
Зочид буудал, нийтийн хоол, дотуур байр	105.1	100.0
Бусад бараа, үйлчилгээ	109.1	100.5

Дүүргийн нутаг дэвсгэрт байрлаж буй ШТС, худалдааны цэгийн
түлш, шатахууны үнэ

Үзүүлэлт	1 сар	2 сар	3 сар	4 сар	5 сар	6 сар	7 сар	8 сар	9 сар	10 сар	11 сар	12 сар
Түлш												
Хар мод	7000	7000	7000	7000	6000	6000	6000	6000	6000	6000	6000	6000
Нарс	6000	6000	6000	6000	4000	4000	4000	4000	4000	4000	4000	4000
Нүүрс /налайх, шуудай/ Шатахуун	2500	2500	2500	2500	3000	3000	3000	3000	3000	3000	3000	3000
АИ-95	1850	1850	1850	1850	1890	1890	1890	1890	1890	1890	1890	1890
АИ-76, 80	1530	1550	1550	1550	1550	1550	1550	1550	1550	1550	1550	1550
АИ-92, 93	1620	1660	1660	1660	1660	1660	1660	1660	1660	1660	1660	1660
Дизель түлш	1750	1790	1790	1790	1790	1790	1790	1790	1790	1790	1790	1790
Газ	1150	1150	1150	1150	1150	1150	1240	1240	1240	1240	1240	1240

Үнийн ажиглалт хийхээр хэрэглээний сагсанд сонгогдсон 329 нэрийн бараа, үйлчилгээний 27.1 хувийнх нь үнэ өсч, 3.0 хувийнх нь үнэ буурч, 69.9 хувийн бараа үйлчилгээний үнэ 2014 оны 12 сард тогтвортой байлаа.



Хүнсний өргөн хэрэглээний бүтээгдэхүүний үнэ

	Хэмжих нэгж	1 сар	2 сар	3 сар	4 сар	5 сар	6 сар	7 сар	8 сар	9 сар	10 сар	11 сар	12 сар
Гурил, дээд зэрэг, "Алтан тариа" ХК,	кг	1100	1120	1100	1100	1100	1300	1350	1350	1350	1350	1350	1350
Гурил, 1-р зэрэг, "Алтан тариа" ХК, задгай	кг	800	810	800	800	800	1000	1100	1100	1100	1100	1100	1100
Гурил, 2-р зэрэг, "Алтан тариа" ХК	кг	625	630	630	630	600	800	900	900	900	900	900	900
Талх, "Атар", "Талх чихэр" ХК	кг	850	850	850	850	850	850	1100	1100	1100	1100	1100	1100
Цагаан будаа, кг, задгай	кг	2200	2150	2200	2200	1800	2100	2200	2200	2200	2200	2300	2300
Шар будаа	кг	1500	1500	1500	1500	1500	1600	1620	1620	1620	1620	1620	1620
Хонины мах	кг	6600	6650	7000	7200	7300	7200	6800	6500	6400	6500	6400	6800
Үхрийн мах	кг	7800	7650	7850	8500	8400	8200	7800	7500	7700	7200	7300	7800
Адууны мах	кг	5500	5600	5800	6100	5700	5700	5600	5600	6100	6300	6200	6100
Сүү, задгай	литр	1600	1750	1700	1800	1700	1500	1200	1200	1100	1300	1400	1400
Сүү, савласан, "Элекстер"	0.5 литр	850	850	850	1100	1100	1000	1000	1000	1000	1000	1000	1000
Төмс, дотоод	кг	850	900	900	950	900	1100	950	950	950	1050	1100	1100
Лууван, дотоод	кг	1200	1200	1300	1300	1400	1400	1100	1100	1000	1050	1150	1100
Манжин, дотоод	кг	1300	1280	1300	1300	1400	2500	1100	1100	1100	1200	1400	1500
Байцаа, дотоод	кг	1400	1300	1320	1400	1400	1400	1000	800	900	1000	1050	1100
Сонгино, Хятад	кг	1200	1250	1300	1200	1300	1300	1200	1100	1250	1250	1300	1300
Элсэн чихэр, ОХУ	кг	1650	1800	1820	1800	1800	1850	2200	2300	2300	2300	2200	2200
Өндөг, ОХУ	ш	380	380	360	360	360	360	360	360	360	360	360	360

Найм. ЭРҮҮЛ МЭНД

2014 онд нийт халдварт өвчнөөр өвчилсөн хүний тоо 4237 болж өнгөрсөн оны мөн үеийнхээс 8.6 хувиар буюу 336 хүнээр өссөн үзүүлэлттэй байна.

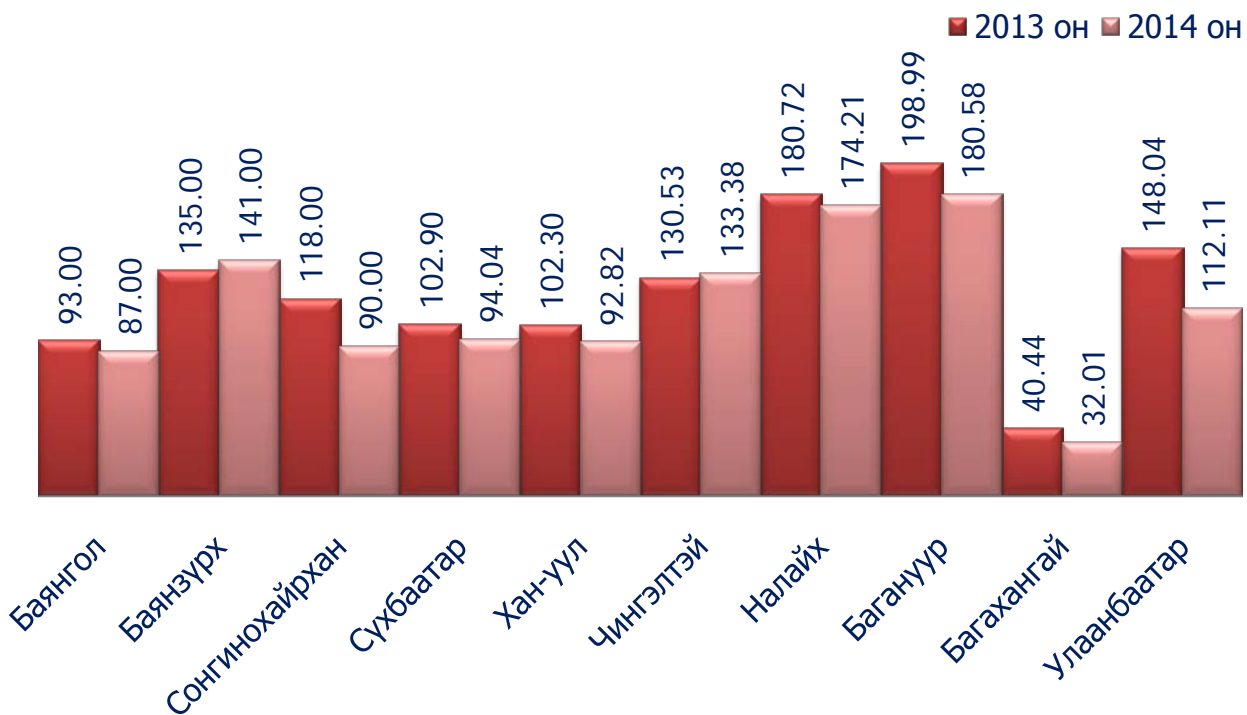
Эрүүл мэндийн зарим үзүүлэлтүүд

Үзүүлэлт	2013	2014	Өсөл, бууралт	
			Биет хэмжээ	Хувь
Эхийн нас баралт	3	1	-2	-66.7
1000 амьд төрөлтөд ногдох эхийн эндэгдэл	39.68	13.20	-26.48	-66.7
0-1 насны хүүхдийн эндэгдэл	93	102	9	9.7
1000 амьд хүүхдэд ногдох 0-1 насны эндэгдэл	12.30	13.46	1.16	9.4
1-5 насны хүүхдийн эндэгдэл	15	18	3	20.0
1000 амьд хүүхдэд ногдох 1-5 насны эндэгдэл	1.98	2.38	0.4	20.2
Нийт нас баралт	1414	1362	-52	-3.7
Халдварт өвчнөөр өвчлөгсөд	3901	4237	336	8.6
10000 хүнд ноогдох халдварт өвчин	135.00	141	6	4.4

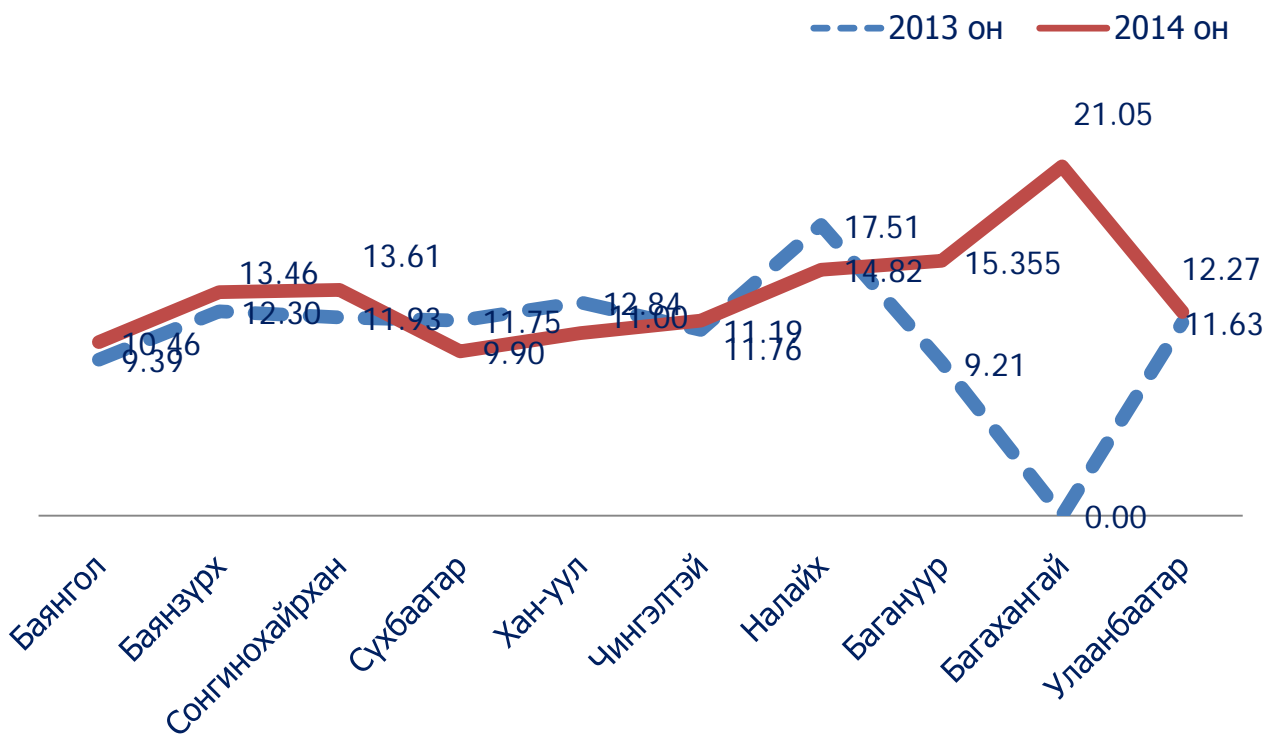
Халдварт өвчин /төрлөөр/

	Хэмжих нэгж	2013 он	2014 он	Өсөлт, бууралт	
				Тоо	Хувь
Халдварт өвчнөөр өвчилсөн бүх хүн, үүнээс	бодит тоо	3901	4237	-1479	72.5
	10000 хүнд	135.00	141.00	-60.89	68.9
Вируст хепатит	бодит тоо	215	135	-283	43.2
	10000 хүнд	7.4	4.51	-10.73	40.8
Менингит	бодит тоо	6	0	4	300.0
	10000 хүнд	0.21	0.00	0.14	300.0
Цусан суулга	бодит тоо	479	588	23	105.0
	10000 хүнд	16.57	19.63	-0.03	99.8
Салхин цэцэг	бодит тоо	757	750	263	153.2
	10000 хүнд	26.18	25.03	8.19	145.5
Гахай хавдар	бодит тоо	362	77	-1702	17.5
	10000 хүнд	12.52	2.57	-62.63	16.7
Сальмонеллөз	бодит тоо	16	20	-7	69.6
	10000 хүнд	0.55	0.67	-0.29	65.5
Улаан эсэргэнэ	бодит тоо	92	96	66	353.8
	10000 хүнд	3.18	3.20	2.23	334.7
Хоолны хордлого	бодит тоо	37	51	-80	31.6
	10000 хүнд	1.28	1.70	-2.98	30.0
Ёлом	бодит тоо	23	30	-9	71.9
	10000 хүнд	0.80	1.00	-0.37	68.4
Бруцеллөз	бодит тоо	1	6	-11	8.3
	10000 хүнд	0.03	0.20	-0.41	6.8
Нярайн халдвар	бодит тоо	0	2	0	0.0
	10000 хүнд	0	0.07	0	0.0
Гар хөл амны өвчин	бодит тоо	361	555	238	293.5
	10000 хүнд	12.49	18.52	8.01	278.8
Тэмбүү	бодит тоо	522	633	79	117.8
	10000 хүнд	18.06	21.13	1.93	112.0
Заг хүйтэн	бодит тоо	133	187	-32	80.6
	10000 хүнд	4.60	6.24	-1.41	76.5
Трихомониаз	бодит тоо	359	438	24	107.2
	10000 хүнд	12.42	14.62	0.22	101.8
Шинээр илэрсэн сүрьеэ	бодит тоо	530	644	6	101.1
	10000 хүнд	18.33	21.49	-0.75	96.1
Бусад	бодит тоо	8	25	0	100.0

Халдварт өвчин /10000 хүн амд ноогдох/



Нялхсын эндэгдэл /1000 амьд төрөлтөнд ноогдох/



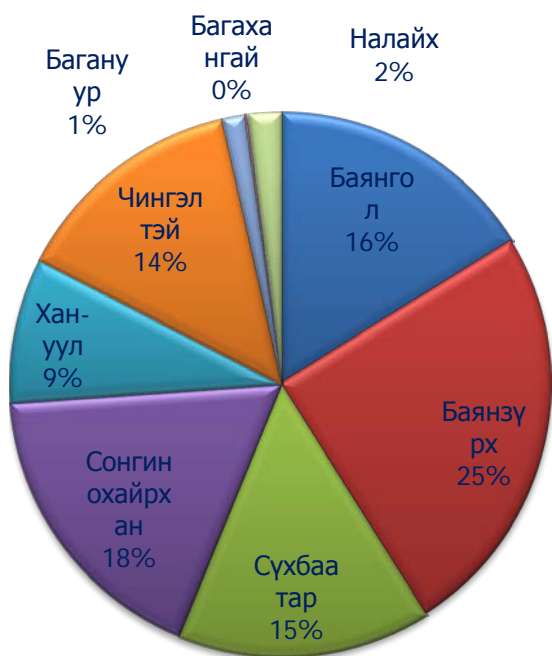
Ес. ГЭМТ ХЭРЭГ

2014 он гарсаар 12 сарын байдлаар дүүргийн нутаг дэвсгэрт 4263 гэмт хэрэг гарсан нь урьд оны он үетэй харьцуулж үзэхэд 521 хэргээр буюу 13.9 хувиар өссөн үзүүлэлттэй байна.

Гэмт хэргийг бүтцээр нь авч үзвэл

Үзүүлэлт	2013 он	2014 он Бүгд	2014 онд			Өсөлт, бууралт
			1-р хэлтэс	2-р хэлтэс	3-р хэлтэс	
Учрал	39	48	16	12	20	9
Хүн амь	24	23	4	8	11	-1
Хүчин	55	45	4	22	19	-10
Дээрэм	118	170	54	92	24	52
Танхай	416	410	118	235	57	-6
ИЭЧЭМЭГХ	995	1162	399	458	305	167
Өмчийн хулгай	1287	1391	422	569	400	104
Булаалт	42	59	14	34	11	17
Залилан	210	322	128	163	31	112
Зам тээврийн гэмт хэрэг	136	53	53	0	0	-83
Бусад	420	580	128	315	137	160
Бүгд	3742	4263	1340	1908	1015	521

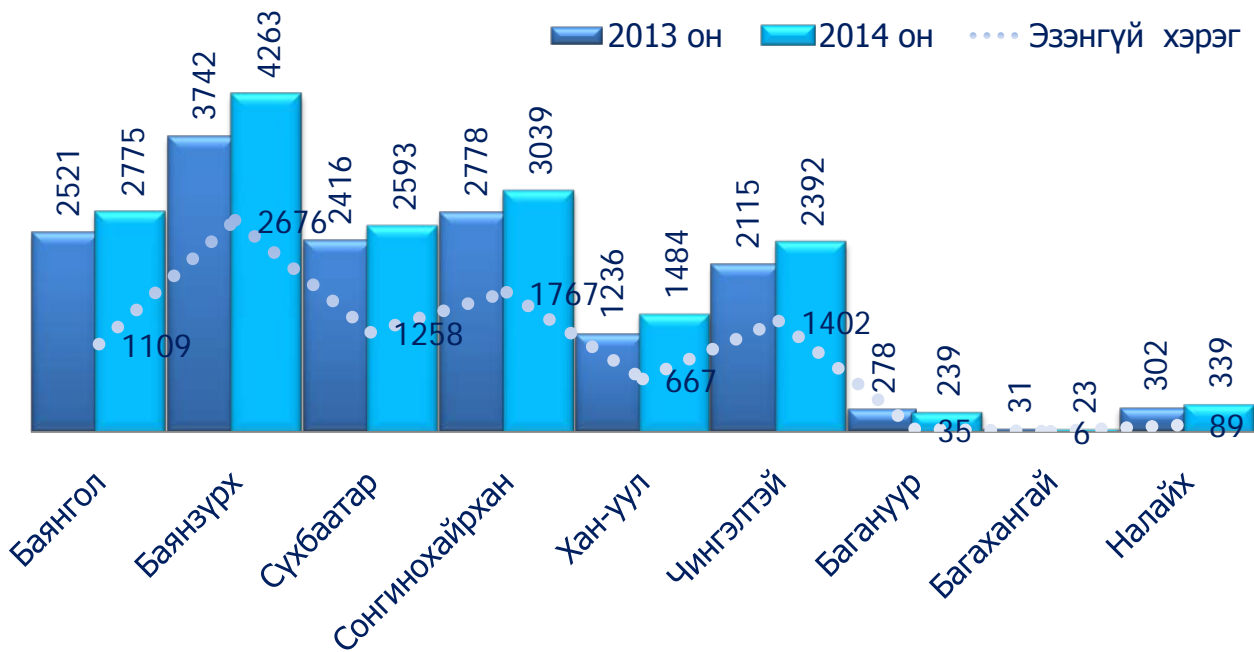
Бүртгэгдсэн гэмт хэрэг /дүүргээр/



Бүртгэгдсэн гэмт хэрэг /бүтцээр/



Бүртгэгдсэн гэмт хэрэг /дүүргээр/



Улаанбаатар хотын хэмжээнд гарсан нийт 17144 гэмт хэргийн 4263 нь буюу 24.9 хувь нь Баянзүрх дүүргийн нутаг дэвсгэрт үйлдэгдсэн байна.

Бүртгэгдсэн гэмт хэрэг

Дүүрэг	Нийт хэрэг			Эзэнгүй хэрэг		Илрүүлэлтийн хувь		
	2013	2014	Өсөлт, бууралт %	2013	2014	2013	2014	Өсөлт, бууралт %
Баянгол	2521	2775	10.1	958	1109	62.5	63.6	1.0
Баянзүрх	3742	4263	13.9	2212	2676	51.8	48.2	-3.6
Сүхбаатар	2416	2593	7.3	1094	1258	53.8	55.2	-7.1
Сонгинохайрхан	2778	3039	9.4	1553	1767	60.3	58.5	-1.8
Хан-Уул	1236	1484	20.1	529	667	56.0	59.2	3.3
Чингэлтэй	2115	2392	13.1	1040	1402	57.8	54.8	-3.0
Багануур	278	236	-15.1	66	35	63.6	71.8	7.8
Багахангай	31	23	25.8	0	6	0	66.7	0.0
Налайх	302	339	12.3	81	89	60.5	76.4	15.9
Улаанбаатар	15419	17144	11.2	7533	9009	56.5	55.3	-1.2

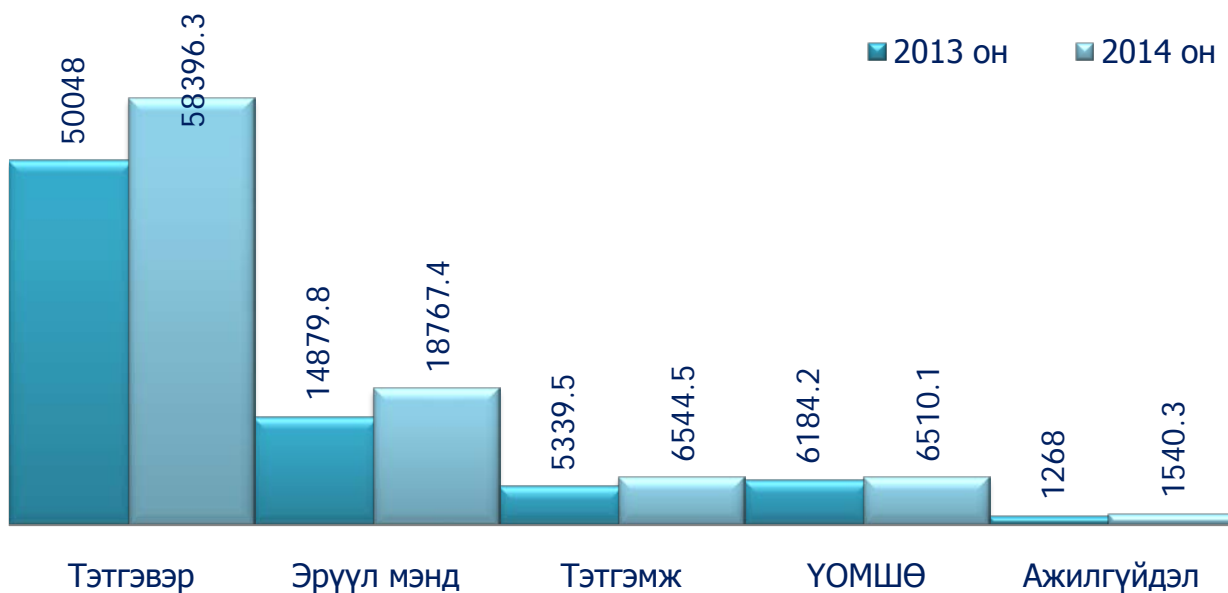
Арав. НИЙГМИЙН ДААТГАЛ

2014 оны байдлаар нийгмийн даатгалын сангийн орлого 91758.6 сая төгрөг болж өнгөрсөн оноос 18.1 хувиар буюу 14039.1 сая төгрөгөөр өссөн ба төлөвлөснөөс 8907.8 сая төгрөгөөр буюу 15.1 хувиар дутуу биелсэн байна. Нийгмийн даатгалын сангийн орлогын 63.6 хувийг тэтгэврийн даатгалын сангийн орлого, 20.4 хувийг эрүүл мэндийн даатгалын сангийн орлого, 7.1 хувийг тэтгэмжийн даатгал, 7.1 хувийг ҮОМШӨ-ний даатгал, 1.8 хувийг ажилгүйдлийн даатгалын сангийн орлого тус тус бүрдүүлсэн байна.

Нийгмийн даатгалын шимтгэлийн орлого

Үзүүлэлт	2013	2014	Өсөлт, бууралт %	Нийт сангийн дүнд эзлэх хувь	
				2013	2014
Тэтгэврийн даатгалын сан	50048.0	58396.3	16.7	64.4	63.6
Эрүүл мэндийн даатгалын сангийн сан	14879.8	18767.4	26.1	19.1	20.4
Тэтгэмжийн даатгалын сан	5339.5	6544.5	22.6	6.9	7.1
ҮОМШӨ-ний даатгалын сан	6184.2	6510.1	5.3	8.0	7.1
Ажилгүйдлийн даатгалын сан	1268.0	1540.3	21.5	1.6	1.8
Нийгмийн даатгалын сангийн дүн /сая.төг/	77719.5	91758.6	18.1	100	100

Нийгмийн даатгалын сангийн орлогын гүйцэтгэл /сая.төг/



2014 оны 12 сарын байдлаар нийгмийн даатгалын сангаас 107181.37 сая төгрөгийн зарлага гарч 1922 сая төгрөгийн хэтрэлттэй гарсан байна.

Нийгмийн даатгалын сангийн зарлага

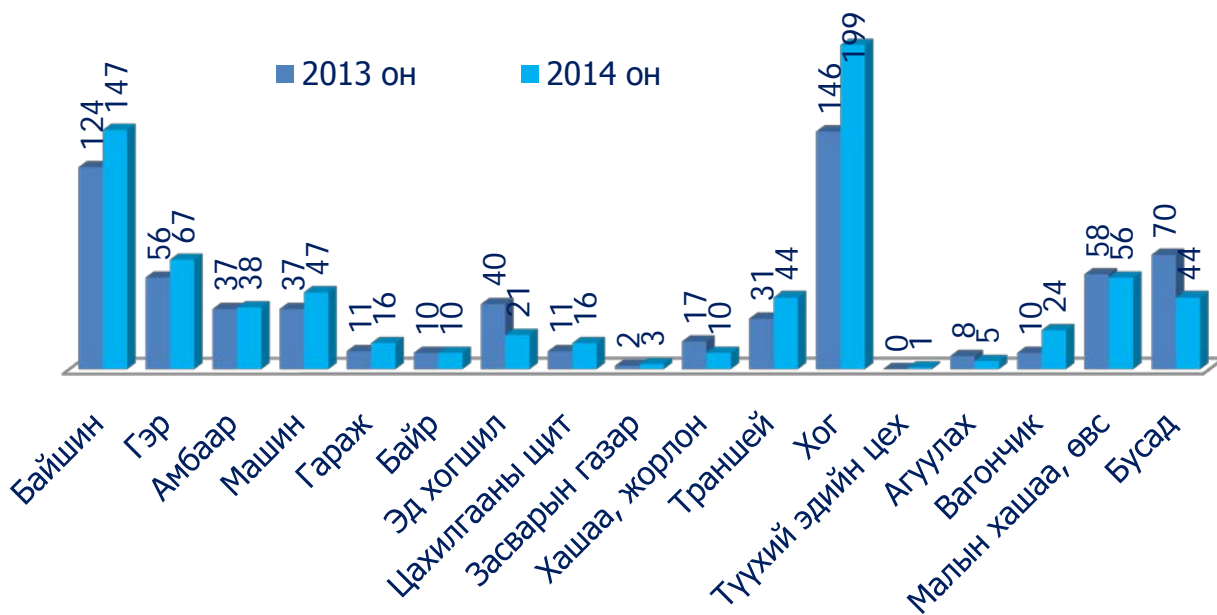
Үзүүлэлт	Төлөвлөгөө	Гүйцэтгэл	Хэтрэлт (+) Хэмнэлт (-)
Тэтгэврийн даатгалын сан	94683.5	95969	1285.5
Эрүүл мэндийн даатгалын сангийн сан	0	0	0.0
Тэтгэмжийн даатгалын сан	5496.8	6052.8	556.0
ҮОМШӨ-ний даатгалын сан	1902	1773	-129.0
Ажилгүйдлийн даатгалын сан	3176.8	3386.5	209.7
Нийгмийн даатгалын сангийн дүн /сая.төг/	105259.1	107181.3	1922.2

Арван нэг. ОНЦГОЙ БАЙДЛЫН ХЭЛТЭС

2014 оны 12 сарын байдлаар дүүргийн нутаг дэвсгэрт 547 удаагийн гал түймрийн дуудлага авсан байна. 343 гал дээр гал унтраах үйл ажиллагааны тархалт хийн, эдгээр гал түймэр дээр 10363.58 литр шатахуун 995.6 тонн ус зарцуулан ажиллаж аж ахуй нэгж, байгууллага, ард иргэдийн 7166.6 сая төгрөгийн өмч хөрөнгө, 103 хүний амь биеийг гал түймрийн аюулаас авран хамгаалсан байна.

Баянзүрх дүүргийн нутаг дэвсгэрт үйл ажиллагаа явуулж байгаа Улсын онц чухал, галын аюултай объектууд, байгууллага, аж ахуйн нэгжүүдийн нийт 1149 объектыг хамруулан Гамшгаас хамгаалах, гал түймрийн улсын хяналтыг явуулж, холбогдох хууль, дүрэм норм, стандартуудыг зөрчсөн 3531 зөрчил илрүүлж, эдгээрээс 1048 зөрчлийг газар дээр нь арилгуулж бусад зөрчлийг арилгах талаар 990 албан шаардлага, 251 мэдэгдэл, 223 танилцуулга, 320 дүгнэлт, 28 үйл ажиллагааг түр зогсоох тогтоол бичиж, галын аюулгүй байдлыг хангаагүй 44 аж ахуй нэгж байгууллага, 11 албан тушаалтан, 9 иргэнийг нийт 64 субьектийг 9.66 сая төгрөгөөр торгож захиргааны арга хэмжээ авч ажилласан байна.

Гал түймрийн тоо /шатсан объектоор/



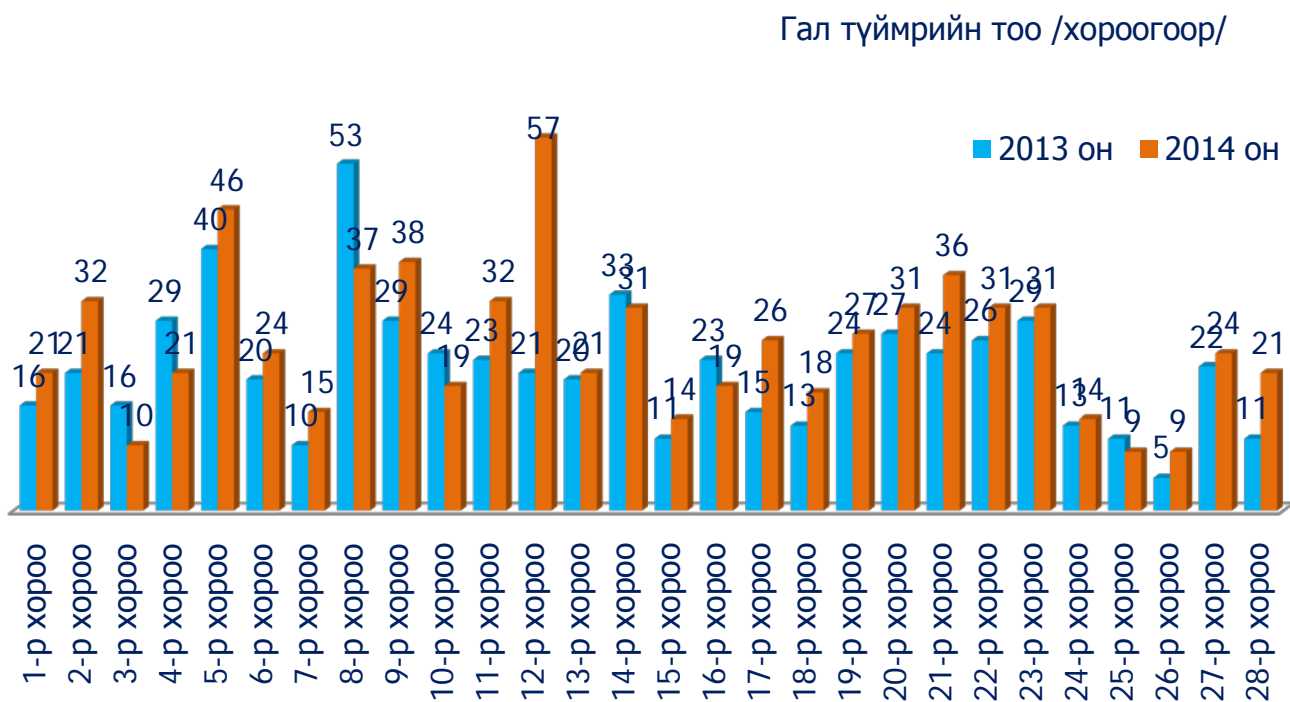
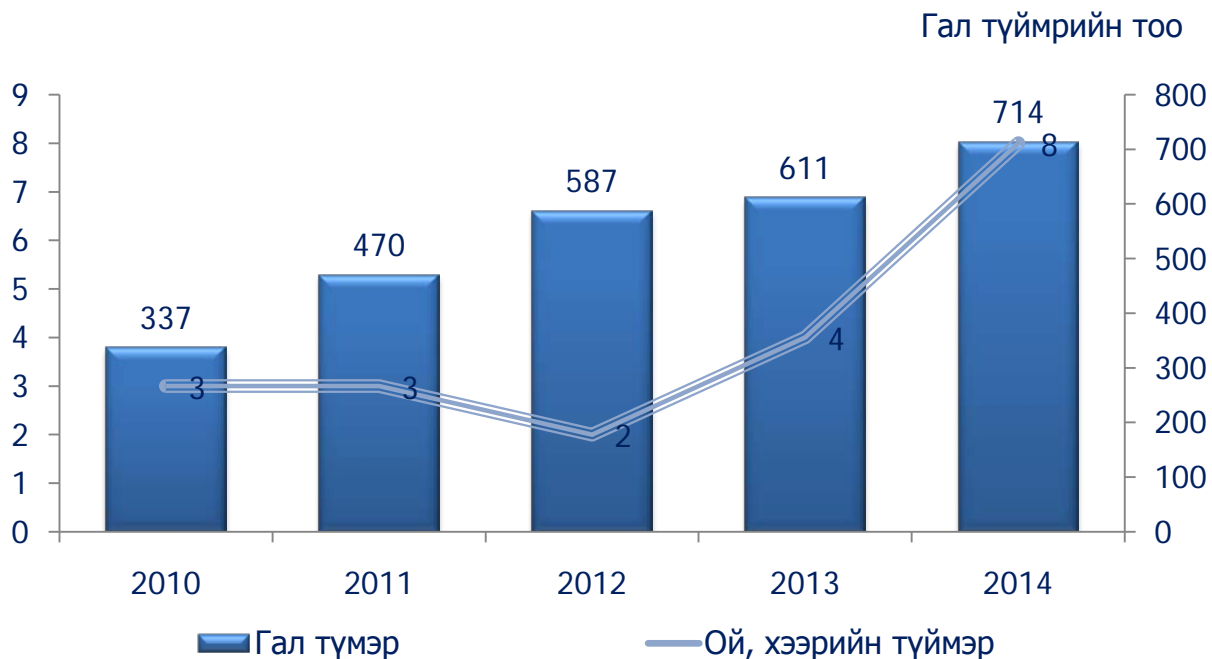
Сүүлийн 5 жилд тохиолдсон гамшгийн судалгаа

Он	Үер, усанд автсан	Х өлдөлт	Химийн бодис	Зуд, ган	Малын халдварт өвчин /галзуу Г.м/	Х халдварт ҮНИЙ ӨВЧИН /EV-71, H1N1/	Шугам хагарсан	Сум, тэсрэх бодис	Цасан болон шороон шуурга	Амьтны халдварт өвчин	Бусад
2010	-	1	1	1	1	-	1	-	1	3	0
2011	2	2	-	-	-	-	-	-	-	2	2
2012	5	-	-	-	1	-	2	6	1	-	-
2013	2	1	9	-	8	-	2	3	4	0	0
2014	28	0	3	-	1	-	6	2	3	1	0

Гамшигт өртсөн, хүн шалтгаан /сүүлийн 5 жилээр/

Он	Үер	Усанд осолдсон	Химийн бодис	Объектын Үймэрт	Техникийн холбоотой осол	Х халдварт ҮНИЙ ӨВЧИН /EV-71, H1N1/	Шугам хагарсан	Сум, тэсрэх бодис	Цасан болон шороон шуурга	Мал, амьтны халдварт өвчин	Бусад
2010	-	11	-	4	-	-	-	-	-	-	-
2011	-	12	-	12	-	-	-	-	-	-	2
2012	1	-	-	5	-	-	-	-	-	-	-
2013	2	3	-	9	37	-	2	3	4	-	2
2014	-	6	-	11	8	-	-	-	-	29 амьтан	3

2013.12.15-ны өдрийн 09.00 цагаас 2014.12.10-ны өдрийн 00:00 цаг хүртэлх хугацаанд дүүргийн нутаг дэвсгэрт гамшгийн 87, ой хээрийн түймрийн 8, гал түймрийн 714 дуудлагатай байлаа.



Арван хоёр. ХАВСПАЛТ

Статистикийн хэлтэс төсвийн гүйцэтгэлийн **12**-р сарын мэдээ
(Өссөн дүнгээр, мян.төг)

	МӨР	ТӨЛӨВЛӨГӨӨ	ГҮЙЦЭТГЭЛ
МӨНГӨН ХӨРӨНГИЙН 2013 оны 1-р сарын 1-ны үлдэгдэл			0.00
Үүнээс: банкны харилцах дансны үлдэгдэл			0.00
Бусад байгууллага иргэдээс авах авлагын эхний үлдэгдэл			
Бусад байгууллага иргэдээс авах өглөгийн эхний үлдэгдэл			
I. ОРЛОГЫН ДҮН	5=6+7+8+9+10+11	66,914,700.00	66,914,700.00
Төсвийн санхүүжилт	6	66,914,700.00	66,914,700.00
II. НИЙТ ЗАРЛАГЫН ДҮН	12=13+41	66,914,700.00	66,914,700.00
A. Урсгал зардлын дүн	13=14+37	66,914,700.00	66,914,700.00
1. Бараа үйлчилгээний зардал	14=15+18+21	66,864,700.00	66,864,700.00
1.1 Цалин, хөлс болон нэмэгдэл урамшил	15=16+17	58,090,900.00	58,096,000.00
Үндсэн цалин	16	54,526,500.00	54,531,600.00
Унаа хоолны хөнгөлөлт		3,564,400.00	3,564,400.00
1.2 Ажил олгогчоос нийгмийн даатгалд төлөх шимтгэл	18=19+20	6,473,800.00	6,483,425.00
Тэтгэвэрийн даатгалын шимтгэл	19	4,047,200.00	4,056,825.00
Тэтгэмжийн даатгалын шимтгэл		520,900.00	520,900.00
ҮОМШӨ-ий даатгал		636,200.00	636,200.00
Ажилгүйдлийн даатгал		117,900.00	117,900.00
Байгууллага төлөх ЭМД-ийн хураамж	20	1,151,600.00	1,151,600.00
1.3 Бараа, үйлчилгээний бусад зардал	21=22+...+36	2,300,000.00	2,285,275.00
Бичиг хэрэг	22	300,000.00	300,000.00
Шуудан холбоо	26	1,700,000.00	1,695,175.00
Төлбөр хураамж		300,000.00	290,100.00
Татаас ба урсгал шилжүүлэг	37=38	50,000.00	50,000.00
Өрх гэрт олгох шилжүүлэг	38=39+40	50,000.00	50,000.00
Нэг удаагийн тэтгэмж урамшуулал	40	50,000.00	50,000.00
Мөнгөн хөрөнгийн 2013 оны 04 сарын 30-ны үлдэгдэл	44	0.00	0.00
Үүнээс: банкны харилцах дансны үлдэгдэл	45	0.00	0.00
Өглөгийн эцсийн үлдэгдэл			0.00
III. БАЙГУУЛЛАГЫН ТОО	48	1.00	1.00
Ажиллагсад бүгд	49=50+51+52	7.00	7.00
Удирдах ажилтан	50	1.00	1.00
Гүйцэтгэх ажилтан	51	6.00	6.00

2014 ОНЫ 12-Р САРЫН ӨГЛӨГ, АВЛАГЫН МЭДЭЭ

Байгууллагын нэр: Статистикийн хэлтэс

Мэдээ гаргасан: 2014.12.30

Үзүүлэлт	Эхний үлдэгдэл	Хасах: Тухайн сард	Нэмэх: Тухайн сард	Нийт дүн	Үүнээс : 31-60 өдөр	61-120 өдөр	121 хоногоос дээш
НИЙТ АВЛАГА							
НИЙТ ӨГЛӨГ	1,814,667.00	1,814,667.00	-	-	-		
Үүнээс:							
Ажиллагсадтай холбогдсон тооцоо	1,044,487.00	1,044,487.00		-	-		
Нийгмийн даатгалын шимтгэл	587,382.00	587,382.00		-	-		
Эрүүл мэндийн хураамж				-	-		
ХХОАТ өглөг	-	-		-	-		
Гэрэл цахилгаан							
Түлш халаалт							
Тээвэр, шатахуун							
Шуудан холбоо	182,798.00	182,798.00		-	-		
Цэвэр, бохир ус							
Хоол							
Эм							
Урсгал засвар							
Нормын хувцас, зөөлөн эдлэл							
Байгууллагад өгөх өглөг							
Хүмүүс өгөх өглөг							

БЗД-ИЙН СТАТИСТИКИЙН ХЭЛТСИЙН НЭМЭЛТ ТӨСВИЙН ГҮЙЦЭТГЭЛИЙН 12-Р САРЫН МЭДЭЭ

(өссөн дүнгээр, мянган төгрөгөөр)

	Мөр	Төлөвлөгөө	Гүйцэтгэл
А	Б	Б	В
Мөнгөн хөрөнгийн 2014 оны 1-р сарын 1-ний үлдэгдэл	1		
Үүнээс бүртгэлийн дансны үлдэгдэл	2		
Бусад байгууллага, иргэдээс авах авлагын эхний үлдэгдэл	3		
Бусад байгууллага, иргэдээс авах өглөгийн эхний үлдэгдэл	4		
I ОРЛОГЫН ДҮН	5=6+7+8+9+10+11	-	14,587,832.00
ЗГНХ, Засаг даргын нөөц хөрөнгө түүнтэй адилтгах ангилагдаагүй нөөц хөрөнгөөс зохих байгууллагын шийдвэрийн дагуу тухайн төсвийн захирагчид хуваарилсан хөрөнгө	8		3,896,100.00
Дээд шатны төсвийн захирагчаас төсөвт тусгагдсан төсвөөс доод шатны төсвийн захирагчид хуваарилсан хөрөнгө	9		10,200,332.00
Төсвийн байгууллагын үндсэн үйл ажиллагааны хүрээнд бий болсон нэмэлт орлого	10		
Тусгай зориулалтын шилжүүлгийн санхүүжилт	11		491,400.00
II НИЙТ ЗАРЛАГЫН ДҮН	12=13+33	-	14,587,832.00
A. УРСГАЛ ЗАРДЛЫН ДҮН	13=14	-	14,587,832.00
1. Бараа, үйлчилгээний зардал	14=15+16+17	-	14,587,832.00
1.1 Цалин, хөлс болон нэмэгдэл урамшил	15		
1.2 Ажил олгогчоос нийгмийн даатгалд төлөх шимтгэл	16		
1.3 Бараа, үйлчилгээний бусад зардал	17=18+□+32	-	14,587,832.00
Бичиг хэрэг	18		
Төлбөр хураамж	28		163,800.00
Эм	29		
Тооллогын зардал	30		5,165,532.00
Эрдэм шинжилгээ, судалгааны зардал	31		8,950,500.00
Төвлөрсөн арга хэмжээний зардал	32		308,000.00
Татаас ба урсгал шилжүүлэг	33=34+35		
Шагнал урамшуулал	34		
Нэг удаагийн тэтгэмж, урамшуулал	35		
Мөнгөн хөрөнгийн 2014 оны 12-р сарын 31-ний үлдэгдэл	36	-	-
Бусад байгууллага, иргэдээс авах өглөгийн эцсийн үлдэгдэл	39		

2014 ОНЫ 12 -Р САРЫН ТӨСВИЙН ГҮЙЦЭТГЭЛИЙН МЭДЭЭ

Байгууллагын нэр: АХМАДЫН ХОРОО

Мэдээ гаргасан: 2014.12.31

Код	Үзүүлэлт	ӨССӨН ДҮН	
		ТӨЛӨВЛӨГӨӨ	ГҮЙЦЭТГЭЛ
1	МӨНГӨН ХӨРӨНГИЙН 2014 оны 1-р сарын 1-ны үлдэгдэл		1,661.33
2	Үүнээс: банкны харилцах дансны үлдэгдэл		1,661.33
3	Бусад байгууллага иргэдээс авах авлагын эхний үлдэгдэл		
4	Бусад байгууллага иргэдээс авах өглөгийн эхний үлдэгдэл		
5	I. ОРЛОГЫН ДҮН 5=6+7+8+9+10+11	119,531,600.00	89,259,841.74
6	Төсвийн санхүүжилт	119,531,600.00	89,259,841.74
7	Төсвийн хөрөнгө оруулалтын санхүүжилт		
8	ТЭЗО санхүүжих		
9	Үндсэн үйл ажилллагааны орлогоос		
10	Туслах үйл ажилллагааны орлогоос		
11	Бусад орлого		
12	II. НИЙТ ЗАРЛАГЫН ДҮН 12=13+41	119,531,600.00	89,261,503.07
13	A. Урсгал зардлын дүн 13=14+37	108,758,600.00	84,071,503.07
14	1. Бараа үйлчилгээний зардал 14=15+18+21	108,758,600.00	84,071,503.07
15	1.1 Цалин, хөлс болон нэмэгдэл урамшил 15=16+17	26,588,000.00	27,165,098.00
16	Үндсэн цалин	22,154,000.00	23,691,098.00
17	Унаа хоолны хөлс	4,434,000.00	3,474,000.00
18	1.2 Ажил олгогчоос нийгмийн даатгалд төлөх шимтгэл 18=19+20	2,924,700.00	2,464,962.27
19	Тэтгэвэрийн даатгалын шимтгэл	1,862,300.00	1,901,555.27
20	Тэтгэмжийн даатгалын шимтгэл	212,300.00	217,318.00
21	ҮОМШӨ-ий даатгал	266,200.00	271,651.00
22	Ажилгүйдлийн даатгал	52,800.00	6,766.00
23	Байгууллага төлөх ЭМД-ийн хураамж	531,100.00	67,672.00
24	1.3 Бараа, үйлчилгээний бусад зардал 21=22+...36	79,245,900.00	54,441,442.80
25	Бичиг хэрэг	1,385,000.00	1,329,050.00
26	Гэрэл цахилгаан	1,404,000.00	887,879.00
27	Түлш халаалт	1,739,100.00	
	Тээвэр шатахуун	400,000.00	400,000.00
28	Шуудан холбоо	1,127,200.00	365,303.80

	Цэвэр бохир ус	872,400.00	140,000.00
29	Дотоод албан томилолт	200,000.00	
31	Хичээл практикийн зардал		
	Нормын хувцас, зөөлөн эдлэл авах зардал	362,200.00	362,030.00
34	Хоол, хүнс		
35	Эм		
36	Урсгал засвар	500,000.00	1,354,080.00
	ТӨГАҮйлчилгээний зардал	62,284,000.00	44,476,500.00
	Ном хэвлэл авах зардал	512,000.00	601,800.00
	Эд хогшил худалдан авах	3,750,000.00	3,303,900.00
	Тавилга	3,400,000.00	1,804,000.00
	Багаж хэрэгсэл, тоног төхөөрмж	350,000.00	1,499,900.00
	БҮТЭЗүйл	610,000.00	128,500.00
	Биеийн тамир уралдаан тэмцээн	3,400,000.00	375,000.00
37	төлбөр хураамжийн зардал	700,000.00	717,400.00
38	Холбооны суваг ашиглсны түрээс		
39	Аудит зэрэглэл тогтоох үйл ,хөлс		
40	Тээврийн хэрэгслийн даатгал		
41	Төвлөрүүлэх шилжүүлэг		
43	Нэг удаагийн тэтгэмж урамшуулал	10,773,000.00	5,190,000.00
44	тээврийн хэрэгслийн татвар		
	Бусад зардал		
46	Б.ХӨРӨНГИЙН ЗАРДАЛ 41=42+43		
49	Мөнгөн хөрөнгийн 2014оны 09 сарын 30-ны үлдэгдэл	-	-
50	Үүнээс: банкны харилцах дансны үлдэгдэл	-	-
51	Авлагын эцсийн үлдэгдэл		
52	Өглөгийн эцсийн үлдэгдэл		
53	III. БАЙГУУЛЛАГЫН ТОО	1.00	1.00
54	Ажиллагсад бүгд 49=50+51+52	5.00	5.00
55	Удирдах ажилтан	1.00	1.00
56	Гүйцэтгэх ажилтан	2.00	2.00
57	Үйлчлэх ажилтан	1.00	1.00
58	Гэрээт ажилтан	1.00	1.00

2014 ОНЫ 12-Р САРЫН ӨГЛӨГ, АВЛАГЫН МЭДЭЭ

Байгууллагын нэр: АХМАДЫН
ХОРОО

Мэдээ гаргасан: 2014.12.31

Үзүүлэлт	Эхний үлдэгдэл	Хасах: Тухайн сард	Нэмэх: Тухайн сард	Нийт дүн	Үүнээс: 31-60 өдөр	61-120 өдөр	121 хоногоос дээш
НИЙТ АВЛАГА							
НИЙТ ӨГЛӨГ	-	-	-	-	-	-	
Үүнээс:							
Ажиллагсадтай холбогдсон тооцоо				-	-		
Нийгмийн даатгалын шимтгэл				-	-		
Эрүүл мэндийн хураамж				-	-		
ХХОАТ өглөг							
Гэрэл цахилгаан							
Түлш халаалт							
Тээвэр, шатахуун							
Шуудан холбоо	-						
Цэвэр, бохир ус							
Хоол							
Эм							
Урсгал засвар							
Нормын хувцас, зөөлөн эдлэл							
Байгууллагад өгөх өглөг	-	-	-	-	-		
Хүмүүс өгөх өглөг							

БЗД-ИЙН АХМАДЫН ХОРОО НЭМЭЛТ ТӨСВИЙН ГҮЙЦЭТГЭЛИЙН 10-Р САРЫН МЭДЭЭ

(өссөн дүнгээр, мянган төгрөгөөр)

	Мөр	Төлөвлөгөө	Гүйцэтгэл
А	Б	Б	В
Мөнгөн хөрөнгийн 2013 оны 1-р сарын 1-ний үлдэгдэл	1		
Үүнээс бүртгэлийн дансны үлдэгдэл	2		
Бусад байгууллага, иргэдээс авах авлагын эхний үлдэгдэл	3		
Бусад байгууллага, иргэдээс авах өглөгийн эхний үлдэгдэл	4		
I ОРЛОГЫН ДҮН	5=6+7+8+9+10+11	-	-
Төрийн болон орон нутгийн өмчит бус этгээдээс авсан хандив, тусламж	6		
Төсвийн жилийн явцад УИХ-аас соёрхон баталсан ЗГ хоорондын гэрээ болон ОУ-н байгууллагаас авах хөнгөлөлттэй зээл	7		
Дээд шатны төсвийн захирагчаас төсөвт тусгагдсан төсвөөс доод шатны төсвийн захирагчид хуваарилсан хөрөнгө	9		
Төсвийн байгууллагын үндсэн үйл ажиллагааны хүрээнд бий болсон нэмэлт орлого	10		
Төсвийн урамшуулал	11		
II НИЙТ ЗАРЛАГЫН ДҮН	12=13+33	-	-
A. УРСГАЛ ЗАРДЛЫН ДҮН	13=14	-	-
1. Бараа, үйлчилгээний зардал	14=15+16+17	-	-
1.1 Цалин, хөлс болон нэмэгдэл урамшил	15		
1.2 Ажил олгогчоос нийгмийн даатгалд төлөх шимтгэл	16		
1.3 Бараа, үйлчилгээний бусад зардал	17=18+...+32	-	-
Бичиг хэрэг	18		
Гэрэл цахилгаан	19		
Түлш халаалт	20		
Эм	29		
Урсгал засвар	30		
Байрны түрээсийн хөлс	31		
Бусад төсөл арга хэмжээ	32		
Татаас ба урсгал шилжүүлэг	33=34+35		-
Шагнал урамшуулал	34		
Нэг удаагийн тэтгэмж, урамшуулал	35		
Мөнгөн хөрөнгийн 2013 оны 8-р сарын 30-ний үлдэгдэл	36	-	-
Үүнээс дансны үлдэгдэл	37	-	-
Бусад байгууллага, иргэдээс авах авлагын эцсийн үлдэгдэл	38		
Бусад байгууллага, иргэдээс авах өглөгийн эцсийн үлдэгдэл	39		

АГУУЛГА

Нэр	Хуудас
Үндсэн үзүүлэлтүүд	1
Нэг. ДҮҮРГИЙН ТӨСӨВ	2
Хоёр. ӨРХ, ХҮН АМ	5
Гурав. ХӨДӨӨ АЖ АХУЙ	7
Дөрөв. АЖ ҮЙЛДВЭР	10
Тав. ТЭЭВЭР, ХОЛБОО	12
Зургаа. БАРИЛГА	14
Долоо. ХЭРЭГЛЭЭНИЙ ҮНЭ	15
Найм. ЭРҮҮЛ МЭНД	18
Ес. ГЭМТ ХЭРЭГ	21
Арав. НИЙГМИЙН ДААТГАЛ	24
Арван нэг. ОНЦГОЙ БАЙДАЛ	26
Арван хоёр. ХАВСРАЛТ /САНХҮҮГИЙН МЭДЭЭЛЭЛ/	29

Нэгтгэн боловсруулсан мэргэжилтэн:

Б.Эрхэмбаяр

Хянасан хэлтсийн дарга:

Н.Энхтуяа

E-mail: bayanzurkh@nso.mn

Утас: 267349, 261728, 261019

*Баянзүрх дүүргийн Засаг даргын дэргэдэх
Статистикийн хэлтэс*



*Албан ажлын
хэрэгцээнд*

***Дүүргийн эдийн засаг,
нийгмийн байдлын тухай
2014 оны 12 сарын танилцуулга***

*Улаанбаатар хот
2015.01.14*