

АГУУЛГА

	Хуудасны тоо
1. ДҮҮРГИЙН НИЙГЭМ, ЭДИЙН ЗАСГИЙН ҮНДСЭН ҮЗҮҮЛЭЛТҮҮД	2
2. ХЭРЭГЛЭЭНИЙ ҮНЭ	3
3. ОРОН НУТГИЙН ТӨСВИЙН ТЭНЦЭЛ	6
4. АЖИЛГҮЙЧҮҮД	7
5. ИРГЭНИЙ БҮРТГЭЛ МЭДЭЭЛЭЛ	8
6. ЭРҮҮЛ МЭНД	8
7. НИЙГМИЙН ДААТГАЛ	9
8. АЖ АХУЙ НЭГЖ БАЙГУУЛЛАГЫН ТОО	9
9. АЖ ҮЙЛДВЭР	10
10. ТОХИЖИЛТ ҮЙЛЧИЛГЭЭ	10
11. ГАЗРЫН АЛБА	10
12. ГЭМТ ХЭРЭГ	11
13. ЗАМ ТЭЭВРИЙН ОСОЛ ЗӨРЧИЛ	12
14. АЮУЛТ ҮЗЭГДЭЛ, ОСОЛ ГАМШИГ	12



1. ДҮҮРГИЙН НУТАГ ДЭВСГЭР, ЗАСАГ ЗАХИРГАА НИЙГЭМ ЭДИЙН ЗАСАГ

Хүснэгт 1. Дүүргийн үндсэн үзүүлэлтүүд

Үзүүлэлт	Хэмжих нэгж	2013 он		2014 он	
		10сар	11 сар	10 сар	11 сар
Суурин хүн ам /жилийн эцэст/		153933		155859	
Төрөлт		3561	3972	3761	4130
Шинээр төрсөн хүүхэд		3574	3986	3791	4161
Нас баралт		741	816	719	783
Халдварт өвчин		1649	1826	1744	1920
Ажилгүйчүүд		1610	2289	2386	2599
Бүртгэгдсэн гэмт хэрэг		1781	1957	1995	2189
Валютын ханш		1716.3	1742	1895	1874.9

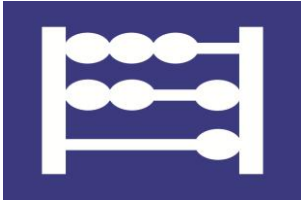
Хүснэгт 2. Засаг захиргаа, нутаг дэвсгэр

Хороо	2013 он			2014 он		
	Хорооны нийт талбай /га/	Хүн ам	Хүн амын нягтшил	Хорооны нийт талбай /га/	Хүн ам	Хүн амын нягтшил
1	29.7	3213	10818.2	29.7	3683	12400.7
2	19.7	3098	15725.9	19.7	3191	16198.0
3	16.5	5013	30381.8	16.5	5689	34478.8
4	30.6	5334	17431.4	30.6	5211	17029.4
5	28.2	5678	20134.8	28.2	4422	15680.9
6	24.6	6359	25849.6	24.6	6278	25520.3
7	47.2	13105	27764.8	47.2	13129	27815.7
8	45.1	5116	11343.7	45.1	4911	10889.1
9	71.8	7963	11090.5	71.8	7574	10548.7
10	47.3	7340	17632.1	47.3	8411	17782.2
11	158.1	6621	4187.9	158.1	6227	3938.6
12	317.2	13997	4412.7	317.2	15018	4734.6
13	94.9	8549	9008.4	94.9	8955	9436.2
14	93.2	8174	8770.4	93.2	8104	8695.3
15	98.2	8681	8840.1	98.2	8918	9081.5
16	452	11504	2545.1	452	11923	2637.8
17	709.2	13375	1885.9	709.2	13574	1914.0
18	640.2	9907	1546.8	640.2	9964	1555.7
19	6006	9906	164.9	6006	10677	177.8
Нийт	8930	153933	1723.8	8930	155859	1745.3

Хүснэгт 3. Нийслэлийн эдийн засаг, нийгмийн үзүүлэлтүүд дүүргээр

	Хэмжих нэгж	2013 оны 11 сарын байдлаар					2014 оны 11 сарын байдлаар				
		Хотын дундаж	Хамгийн өндөр		Хамгийн бага		Хотын дундаж	Хамгийн өндөр		Хамгийн бага	
Хүн амын нягтрал /1 кв км-т ногдох хүн/	тоо	267	Баянгол	6694	Налайх	49	276	Баянгол	6958	Налайх	50
			Чингэлтэй	1768	Багануур	45		Чингэлтэй	1792	Багануур	46
			Сүхбаатар	650	Багахангай	27		Сүхбаатар	656	Багахангай	28
Ажилгүйчүүд /хөдөлмөрийн насны 10000 хүнд ногдох/	0\000**	187	Налайх	805	Баянзүрх	155	187	Налайх	589	Баянгол	178
			Багахангай	393	Сонгинохайрхан	141		Багахангай	588	Баянзүрх	156
			Багануур	239	Хан-Уул	138		Багануур	242	Сонгинохайрхан	133
Нялхсын нас баралт /амьд төрсөн 1000 хүүхдэд/	0\00*	13	Налайх	15	Баянгол	9	14	Багахангай	24	Хан-Уул	10
			Баянзүрх	12	Багануур	8		Налайх	16	Сүхбаатар	10
			Хан-Уул	12	Багахангай	-		Багануур	15	Баянгол	10
Халдварт өвчнөөр өвчлөгсөд /10000 хүн тутмаас/	0\000	138	Багануур	183	Сүхбаатар	94	131	Налайх	166	Сонгинохайрхан	84
			Налайх	167	Баянгол	86		Багануур	161	Баянгол	80
			Баянзүрх	123	Багахангай	38		Баянзүрх	131	Багахангай	32
Төсвийн орлого, зарлагын харьцаа Зарлага=100	мян.төг	123	Сүхбаатар	119	Багануур	20	116	Чингэлтэй	126	Багануур	80
			Хан-Уул	119	Налайх	11		Хан-Уул	118	Налайх	79
			Чингэлтэй	94	Багахангай	4		Баянзүрх	113	Багахангай	73
Гэмт хэрэг /18-аас дээш насны 10000 хүнд ногдох/	тоо	165	Сүхбаатар	239	Налайх	133	178	Сүхбаатар	247	Налайх	140
			Чингэлтэй	183	Багахангай	127		Чингэлтэй	203	Багануур	116
			Баянзүрх	166	Хан-Уул	125		Баянзүрх	185	Багахангай	84

Тайлбар: * - промилль ** - продицимил



2. ХЭРЭГЛЭЭНИЙ ҮНЭ

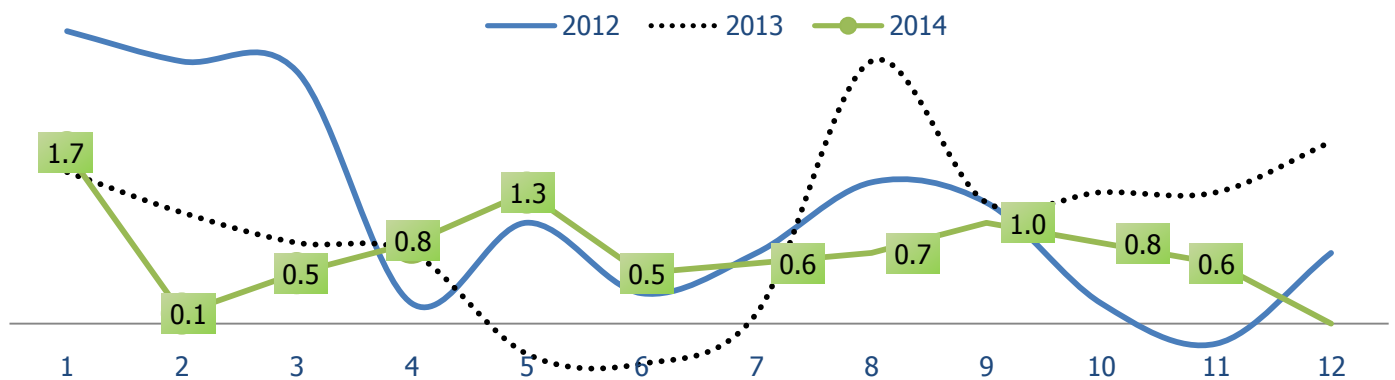
2014 оны 11-р сарын хэрэглээний үнийн индекс 2013 оны мөн үетэй харьцуулахад 11.9 хувь, өмнөх сартай харьцуулахад 0.6 хувиар тус тус өссөн.

Хүснэгт 4. Хэрэглээний үнийн индекс

Бараа үйлчилгээний бүлэг	Жин	<u>2014.11</u> <u>2013.11</u>	<u>2014.11</u> <u>2013.12</u>	<u>2014.11</u> <u>2014.10</u>
Ерөнхий индекс	100	111.9	110.1	100.6
Хүнсний бараа, ундаа, ус	29.3	108.1	105.8	99.6
Согтууруулах ундаа, тамхи	3.2	110.7	107.6	100.4
Хувцас, бөс бараа	16.1	112.5	108.4	101.0
Орон сууц, ус, түлш, цахилгаан	12.3	123.9	122.6	102.6
Гэр ахуйн тавилга, бараа	4.7	111.1	108.0	101.2
Эм тариа, эмнэлгийн үйлчилгээ	3.6	112.8	110.6	101.5
Тээвэр	12.2	110.1	110.1	100.5
Холбооны хэрэгсэл, шуудангийн үйлчилгээ	4.4	100.7	100.7	100.0
Амралт, чөлөөт цаг, соёлын бараа үйлчилгээ	2.8	109.4	109.4	100.2
Боловсролын үйлчилгээ	4.7	117.7	117.7	100.0
Зочид буудал, нийтийн хоол, дотуур байрны үйлчилгээ	2.6	105.2	105.1	100.5
Бусад бараа, үйлчилгээ	4.1	110.2	108.6	100.3

2014 оны 11дүгээр сард өмнөх сарынхаас хэрэглээний сагсны 329 нэрийн бараа, үйлчилгээний 22.8 хувийнх нь үнээсч, 6.1 хувийнх нь буурч, 71.1 хувийнх нь үнэтөгтвөртэй байв.

Зураг 1. Хэрэглээний үнийн өсөлт сараар



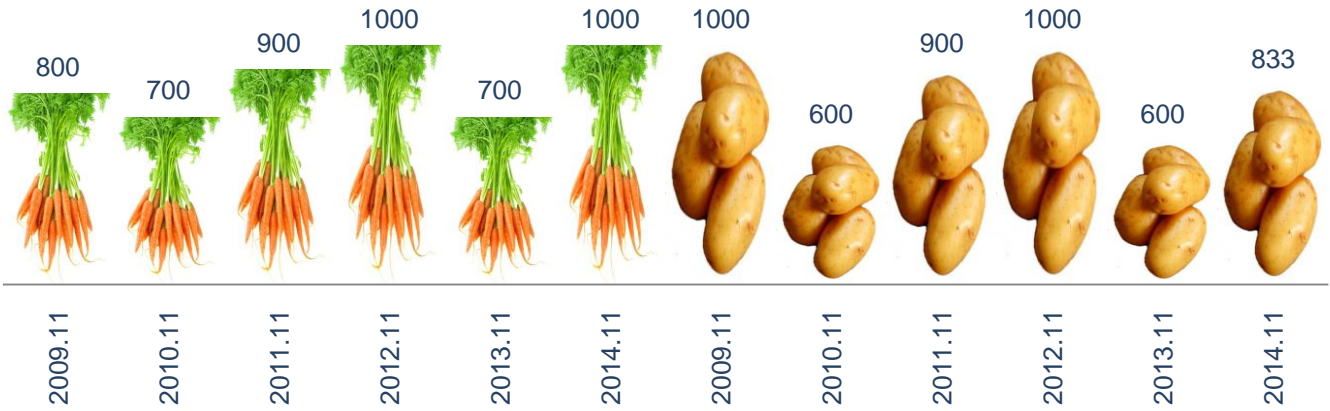
Хүснэгт 5. Бараа бүтээгдэхүүний дундаж үнэ, төгрөг /11 сар/

Бүтээгдэхүүний нэр	Хэмжих нэгж	2009	2010	2011	2012	2013	2014
Алтантариа 1-р зэрэг	кг	750	600	750	700	750	1033
Атарталх	ш	620	610	630	650	800	1033
Цагаанбудаа	кг	1350	1200	1800	1600	2200	2200
Шарбудаа	кг	1200	1000	1600	1400	1500	1667
Хониныхах	кг	2800	3300	3800	7100	7000	6167
Үхрийныхах	кг	3600	3600	4500	7300	8000	8000
Адууныхах	кг	2800	2500	3600	5800	6000	5900
Тахианыгуя	кг	4800	4200	4000	4000	5500	6600
Сүүзадгай	л	1200	1400	1000	1100	1000	1300
Хорхойааруул	кг	4500	4500	8000	8000	7000	9667
Өндөг	ш	200	200	210	250	300	287
Ургамлынтос	л	2500	2600	2700	2800	3000	3000
Алим, кг	кг	1800	2000	2000	3000	3500	4000
Банан, шар	кг	3500	3500	3500	3500	4000	5833
Төмс	кг	1000	600	900	1000	600	833
Лууван	кг	800	700	900	1000	700	1000
Сонгино	кг	850	1200	1000	1000	1200	1000
Элсэнчихэр	кг	1200	1800	1600	1500	1550	1667
Цэвэрусныүнэтоолуургүй 1хүний	хүн	2101.5	2307.7	3201.6	3201.6	3201.6	4705.8
Эдийнсаван ОК	ш	350	350	400	450	550	533
Угаалгыннунтаг "ОМО"	ш	600	500	580	580	650	800
Аяга, тавагугаагчшингэн, "Fairy"	ш	2500	2500	2700	2750	3000	3600

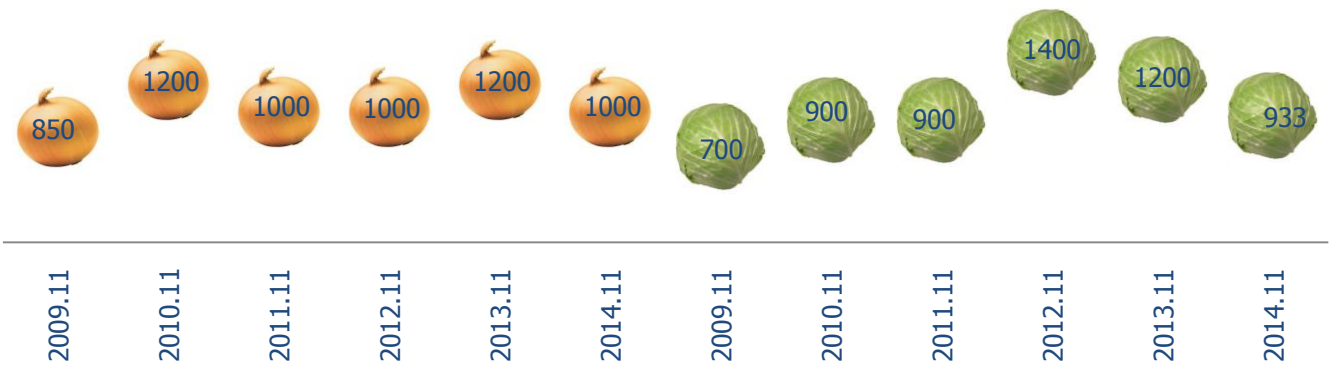
Зураг 2. Алтан тариа дээд гурил, Атар талхны үнэ, оноор



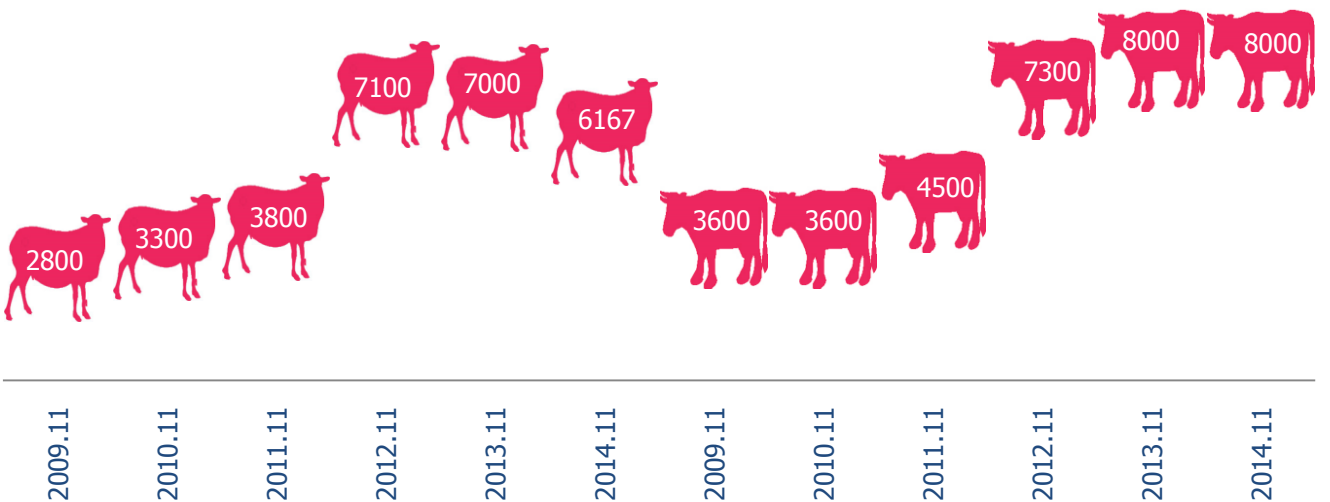
Зураг 3. Нэг кг лууван, төмсний дундаж үнэ



Зураг 4. Нэг кг сонгино, байцааны дундаж үнэ



Зураг 5. Нэг кг хонь, үхрийн махны дундаж үнэ

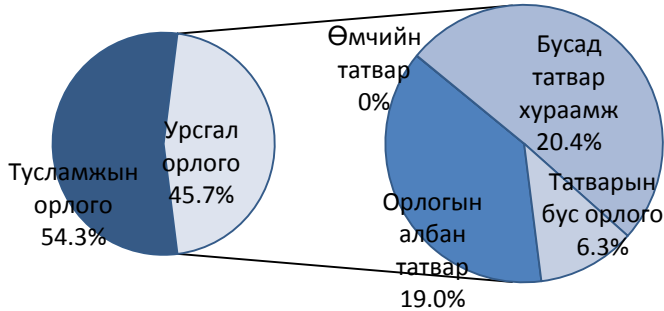




3.ОРОН НУТГИЙН ТӨСӨВ

Төсвийн орлого: Орон нутгийн төсвийн нийт орлого, тусламжийн дүн 2014 оны 11-р сарын байдлаар 47691.3 сая төгрөг, нийт зарлага цэвэр зээлийн дүн 40443.8 сая төгрөг болж, орон нутгийн төсвийн нийт тэнцэл 7247.5 сая төгрөгийн хэмнэлттэй гарсан.

Зураг 7. Төсвийн урсгал зарлага



2014 оны 11-р сарын байдлаар орон нутгийн нийт төсвийн төлөвлөгөөний биелэлтийг нэр тус бүрээр нь доорх хүснэгтэнд харуулав

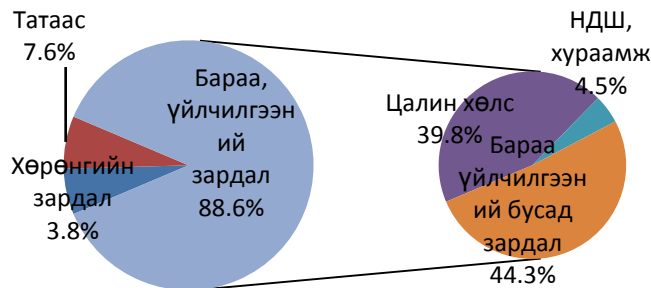
Хүснэгт 6. Төсвийн орлого

Төсвийн зарлага: Орон нутгийн төсвийн нийт зарлага, эргэж төлөгдөх цэвэр зээлийн дүн

Үзүүлэлт	Төлөвлөгөө /мян.төг/	Гүйцэтгэл /мян.төг/	Зөрүү /мян.төг/	Биелэлт
Урсгал орлого	17586224.5	21948427.7	4362203.2	24.8
1.Татварын орлого	15723342.7	19438702.3	3715359.6	23.6
Орлогын албан татвар	6550292.6	8317458.7	1767166.1	26.9
Өмчийн татвар	6055.0	5981.0	74	1.2
Бусад татвар	9166995.1	11115262.6	1948267.5	21.2
2.Татварын бус орлого	1862881.8	2509725.4	646843.6	34.7
Тусламжийн орлого	26202714.2	25742827.5	459886.7	1.7
Нийт орлогын дүн	43788938.7	47691255.2	3902316.5	8.9

Төсвийн зарлага: Орон нутгийн төсвийн нийт зарлага, эргэж төлөгдөх цэвэр зээлийн дүн 2014 оны 11-р сарын байдлаар 40443.8 сая төгрөг болж төлөвлөсөн хэмжээнээс 5845.2 сая төгрөг буюу 12.6 хувиар төсвийн зардлыг хэмнэсэн байна.

Зураг 7. Төсвийн урсгал зарлага



Төсвийн нийт зарлагын 38.1 хувийг цалин хөлс, 4.3 хувийг ажил олгогчоос нийгмийн даатгалд төлөх шимтгэл, 44.9 хувийг бараа үйлчилгээний бусад зардал, 6.8 хувийг татаас, 5.9 хувийг хөрөнгө оруулалтын зардал тус тус эзэлж байна.

Хүснэгт 7. Төсвийн зарлага

Үзүүлэлт	Төлөвлөгөө /мян.төг/	Гүйцэтгэл /мян.төг/	Зөрүү /мян.төг/	Биелэлт
Нийт зарлага ба цэвэр зээлийн дүн	46288938.7	40443777.1	5845161.6	12.6
А. Урсгал зардлын дүн	41091020.7	38042104.3	3048916.4	7.4
1. Бараа үйлчилгээний зардал	38333881.9	35284965.5	3048916.4	7.9
1.1 Цалин хөлс	17068686.3	15421348.7	1647337.6	9.6
1.2 НДШ хураамж	1889691.3	1743892.1	145799.2	7.7
1.3 Бараа үйлчилгээний бусад зардал	19375504.3	18119724.7	1255779.6	6.5
2. Зээлийн үйлчилгээний төлбөр	-	-	-	0.0
3. Татаас ба урсгал шилжүүлэг	2757138.8	2757138.8	0.0	0.0
3.1 Татаас	2757138.8	2757138.8	0.0	0.0
3.2 Урсгал шилжүүлэг	-	-	-	0.0
Б. Хөрөнгийн зардал	5197918.0	2401672.8	2796245.2	53.7
1. Хөрөнгө оруулалт	5197918.0	2401672.8	2796245.2	53.7

2014 оны 11-р сарын байдлаар орон нутгийн нийт өглөг сарын эхэнд 57.4 сая төгрөг байсан бөгөөд тайлант хугацаанд 26.0 сая төгрөгийн өглөг үүсч, 32.4 сая төгрөгийн өглөгийг барагдуулж, тайлант хугацааны эцэст 1.0 сая төгрөгийн үлдэгдэлтэй байна. Орон нутгийн төсвийн авлага 5.1 сая

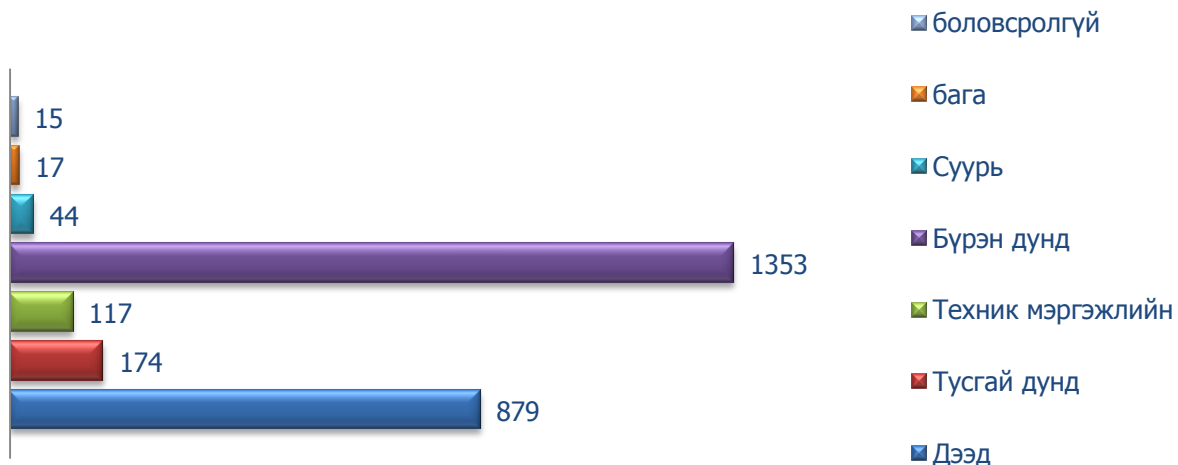
төгрөгийн авлагатай гарсан байна.

4. АЖИЛГҮЙЧҮҮД



Хөдөлмөрийн хэлтсийн 2014 оны 11-р сарын мэдээгээр ажил идэвхтэй хайж байгаа ажилгүй 2599 иргэн бүртгүүлсэн байна. Нийт ажил хайж байгаа эмэгтэйчүүд 1492 буюу 57.4 хувь, хөгжлийн бэрхшээлтэй иргэд 46 буюу 1.8 хувь байна. Насны бүлгээр авч үзвэл нийт ажил хайж байгаа иргэдийн 640 буюу 24.6 хувь нь 15-24 насны, 952 буюу 36.6 хувь нь 25-34 насны, 506 буюу 19.5 хувь нь 35-44 насны, 382 буюу 14.7 хувь нь 45-54 насны, 119 буюу 4.8 хувь нь 55 дээш насны хүмүүс байна.

Зураг 8. Ажил идэвхитэй хайж байгаа иргэдийн тоо боловсролын түвшингээр.



5. ИРГЭНИЙ БҮРТГЭЛ, МЭДЭЭЛЭЛ

Бүртгэлийн хэлтсийн 2014 оны 11-р сарын байдлаар

- Шинээр төрсөн 4197 хүүхдийг бүртгэн, төрсний гэрчилгээ олгосон
- 830 хосын гэрлэлтийг бүртгэн, гэрлэлтийн гэрчилгээ олгосон
- 278 гэр бүл цуцлалтыг бүртгэсэн
- 87 хүүхэд үрчлэгдсэнийг бүртгэсэн
- Эцэг тогтоосон тухай 2022 бүртгэл хийсэн
- 16 нас хүрсэн 2009 иргэнд иргэний үнэмлэх олгосон
- Хот доторх шилжилт хөдөлгөөнд оролцсон 19627 иргэнийг бүртгэсэн

Энэ нь өмнөх оны мөн үеэс шинээр төрсөн хүүхэд 506, гэрлэлт 170, гэр бүл цуцлалт 67, хүүхэд үрчлэгдсэн 51, эцэг тогтоосон тухай 450 хүнээр тус тус өссөн байна.

6. ЭРҮҮЛ МЭНД



Дүүргийн эрүүл мэндийн нэгдлийн мэдээгээр 2014 оны 11-р сарын байдлаар дүүргийн хэмжээнд 4130 эх амаржиж, 4161 хүүхэд амьд төрсөн нь өнгөрсөн оны мөн үеэс амаржсан эхийн тоо нь 158 буюу 3.9 хувь, амьд төрсөн 175 буюу 4.4 хувиар өссөн байна.

Хүснэгт 8. Эмнэлгийн үйл ажиллагааны үзүүлэлтүүд

Үзүүлэлт		2013.10	2014.10	Хувь/%/	Зөрүү
Бүгд үзлэг		668488	668652	0.02	164
Үүнээс:	Урьдчилан сэргийлэх	275931	277768	0.6	1837
	Амбулаторит	186020	182976	-1.6	-3044
	Диспансерийн хяналт	82089	76975	-6.2	-5114
	Гэрийн үзлэг	120258	126602	5.3	6344
	Гэрийн дуудлагын үзлэг	4190	4331	3.4	141
Бүртгэгдсэн өвчлөл		11206	28595	155.1	17389
Үүнээс:	Шинэ	9080	15883	74.9	6803
	Хуучин	2126	12712	498.1	10586
Бүртгэгдсэн хорт хавдар		114	68	-40.3	-46
Осол гэмтлийн өвчлөл		381	609	59.8	228
Хэвтсэн өвчтөн		8630	9631	11.6	1001
Эмнэлгийн нас баралт		58	36	-37.9	-22
Хоног болоогүй нас баралт		28	12	-57.1	-16
Түргэн тусламжийн дуудлага		6051	5428	-10.3	-623

Он гарсаар 783 хүн нас барсан нь өнгөрсөн оны мөн үеэс 4.0 хувиар буурсан байна. Нийт нас баралтын дотор нялхасын эндэгдэл 5.7 хувь, 1-5 насны хүүхдийн эндэгдэл 1.5 хувийг тус тус эзэлжээ. Нялхасын эндэгдэл өнгөрсөн оны мөн үеэс 12.5 хувиар өссөн байна. 2014 оны эхний 11 сарын байдлаар 668.6 мян.хүн үзлэгт хамрагдсан нь өнгөрсөн оны мөн үеэс 0.2 мян.хүн буюу 0.02 хувиар, эмнэлэгт хэвтэн

эмчлүүлсэн хүний хүний тоо 9631 болж өмнөх оны мөн үеэс 11.6 хувиар тус тус өссөн үзүүлэлттэй байна.

Хүснэгт 9. Халдварт өвчин

Үзүүлэлт	2013.10	2014.10	Хувь/%/	Зөрүү
Халдварт өвчин	1826	1920	5.1	94
Гепатит	125	59	52.8	66
Цусан суулга	170	257	51.2	87
Сальмоннез	4	10	150	6
Хоолны хордлого	16	10	-37.5	-6
Менингит	1	0	-100	-1
Салхин цэцэг	251	225	-10.3	-26
Гахайн хавдар	125	18	-85.6	-107
Улаан эсэргэнэ	36	31	-13.8	-5
Ёлом	12	11	-8.3	-1
Улаан бурхан, улаанууд	2	1	-50	-1
Бруцеллёз	1	1	0.0	0
Гар, хөл, ам	181	199	9.9	18
Тэмбүү	384	550	43.2	166
Заг хүйтэн	92	79	14.1	13
Трихомониаз	109	131	20.1	22
Мөөгөнцөр	21	71	238.0	50
Сүрьеэ	295	255	-13.5	-40
Бусад	1	12	-1100	-11

Дүүргийн хэмжээнд 2014 оны 11 сарын байдлаар бүртгэгдсэн өвчлөл 28595 болж өнгөрсөн оны мөн үеэс 155.1 хувиар өссөн байна. 2014 оны эхний 11 сарын байдлаар бэлгийн замын халдварт өвчин нийт халдварт өвчний 39.5 хувийг эзэлж байна. Өнгөрсөн оны мөн үеэс 29.9 хувиар БЗХӨ өссөн үзүүлэлттэй байна.



7. НИЙГМИЙН ДААТГАЛ

2014 оны 11-р сард төсвийн 220 байгууллагын 20366 албан хаагчид, хувийн хэвшлийн 3364 аж ахуй нэгжийн 70445 албан хаагчид, сайн дурын 11767 иргэн нийгмийн даатгалын шимтгэл төлсөн байна.

Эрүүл мэндийн даатгалд 103011 иргэн хамрагдсан. Үүнээс төр эрүүл мэндийн даатгалыг хариуцсан даатгуулагч 83839 байна.

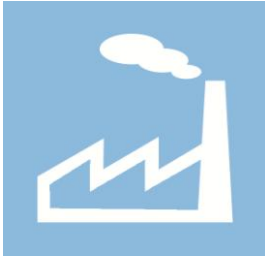
Хүснэгт 10. Тэтгэвэр олголт

	Хүний тоо	Олгосон тэтгэмж	
		Төлөвлөгөө /сая.төг/	Гүйцэтгэл /сая.төг/
Өндөр настан	14261	42494.8	43857.8
Тахир дутуу	3055	6664.8	6853.4
Тэжээгчээ алдсан	1077	2197.2	2416.0
Дүн	18393	51356.8	53127.2



8. АЖ АХУЙ НЭГЖ БАЙГУУЛЛАГЫН ТОО

2014 оны 11-р сард татварын хэлтсийн мэдээлэл боловсруулалтын сан болон Бизнес регистрийн санд бүртгэлтэй аж ахуй нэгж байгууллагын тоо 13965 болж, өмнөх оны мөн үетэй харьцуулахад 15.2 хувиар буюу 1846 аж ахуй нэгж байгууллагаар нэмэгдсэн байна. Нийт бүртгэгдсэн аж ахуй нэгж байгууллагын 77.9 хувь буюу 10888 байгууллага нь ХХК байна. Оны эхнээс нийт 1649 байгууллага шинээр бүртгэгдсэн бол 53 байгууллага бүртгэлээс хасагдсан байна.



9. АЖ ҮЙЛДВЭР

Аж үйлдвэрийн салбарын нийт бүтээгдэхүүн үйлдвэрлэл 2014 оны 11 сард 1205.0 сая төгрөг болж, өнгөрсөн оны мөн үетэй харьцуулахад 46.7 хувь буюу 1053.7 сая төгрөгөөр буурсан. Энэ нь хувцас үйлдвэрлэл 67.7 хувиар, боловсруулах үйлдвэрийн бусад үйлдвэрлэл 37.4 хувиар, хүнс үйлдвэрлэл 25.7 хувь, хэвлэлийн үйлдвэрлэл 36.7 хувиар тус тус

буурснаас шалтгаалсан байна.

Зураг 9. Аж үйлдвэрийн салбарын үйлдвэрлэсэн бүтээгдэхүүн



2014 оны 11 сарын байдлаар нийт үйлдвэрлэлтийн 19.7 хувийг хувцас үйлдвэрлэл, 5.1 хувийг хүнс үйлдвэрлэл, 27.6 хувийг хэвлэлийн үйлдвэрлэл, 47.6 хувийг боловсруулах салбарын бусад үйлдвэрлэл эзэлж байна

Хүснэгт 11. Аж үйлдвэрийн салбарын үйлдвэрлэсэн бүтээгдэхүүн /сая.төг/

Салбар		2013.11	2014.11	Өсөлт,бууралт/%/	Зөрүү
Бүгд		2258.7	1205.0	-46.7%	-1053.7
Үүнээс:	Хувцас үйлдвэрлэл	734.3	237.4	-67.7	-496.9
	Хүнс үйлдвэрлэл	82.9	61.6	-25.7	-21.3
	Хэвлэлийн үйлдвэрлэл	524.9	332.3	-36.7%	-192.6
	Бусад үйлдвэрлэл	916.6	573.7	-37.4%	-342.9

10. ТОХИЖИЛТ ҮЙЛЧИЛГЭЭ

2014 оны 11-р сарын байдлаар 9628.3 мян.м/кв зам талбай цэвэрлэж, 87.2 мян.м/куб хог тээвэрлэсэн байна. Ажил үйлчилгээний орлого 6110.7 сая төгрөг болсон байна.

11. ГАЗРЫН АЛБА

2014 оны 11-р сард дүүргийн засаг даргын 71 захирамжаар нийт 2524 иргэн, аж ахуйн нэгжид газар эзэмшүүлэн гэрээ хийж гэрчилгээ олгосон. Үүнээс баталгаажуулалт 1220, нэр шилжүүлэх 1057, хугацаа сунгах 74, талбайн хэмжээ, зориулалт, байршил, хаяг өөрчлөх 191 шийдвэрлэсэн байна. 2014 онд гэр бүлийн хэрэгцээний зориулалтаар 536 иргэн газраа өмчилж авсан. Нийт 497 нэгж талбарыг мэдээллийн санд оруулсан байна.

Зураг 10. Мэдээллийн сангийн өөрчлөлт



12. ГЭМТ ХЭРЭГ



2014 оны 11-р сард дүүргийн хэмжээнд нийт 2189 хэрэг бүртгэгдсэн нь өмнөх оны мөн үеэс 11.8 хувиар буюу 232 тохиолдлоор өсчээ. Бүртгэгдсэн гэмт хэргийг ангиллаар нь авч үзвэл хөнгөн хэрэг нь өмнөх оны мөн үеэс 15.7 хувиар буюу 146 хэргээр, хүндэвтэр хэрэг нь 12.2 хувиар буюу 98 хэргээр тус тус өссөн. Хүнд хэрэг нь 7.3 хувиар буурав.

Төрөл		2013.11	2014.11	Хувь/%/
Хэргийн ангилал	Хөнгөн	930	1076	15.7
	Хүндэвтэр	799	897	12.2
	Хүнд	177	164	-7.3
	Онц хүнд	51	52	1.9
Гэмт хэргийн төрөл	Хүн амь	13	15	15.4
	Учрал	39	19	-51.2
	Залилан	178	258	44.9
	Хүчин	26	16	-38.4
	Танхай	192	151	-21.3
	Булаалт	25	17	-32.0
	Хулгай	516	649	25.7
	ББМГУ	566	614	8.4
	Дээрэм	68	62	8.8
	ТХХАББАЖЗ	121	108	-10.7
	Бусад	213	280	21.4
	Бүгд	1957	2189	11.8

Чингэлтэй дүүргийн хэмжээнд 2014 оны 11-р сарын байдлаар нийт эрүүлжүүлэгдсэн 7965 хүн байгаагаас нийгмийн байдлын хувьд 50.9 хувь нь ажилгүй иргэд, эрүүлжүүлэгдсэн шалтгааны хувьд 76.2 хувь нь буюу 6076 хүн согтууруулах ундаа хэрэглэсэн үедээ бусдын амгалан тайван байдлыг алдагдуулжээ.

13. ЗАМ ТЭЭВРИЙН ОСОЛ ЗӨРЧИЛ

Чингэлтэй дүүргийн замын цагдаагийн тасгаас 2014 оны 11-р сард гудамж талбайд хийсэн шалгалтаар нийт 50751 зөрчил илрүүлснээс Захиргааны хариуцлагын тухай хуулийн 25.1 дэх хэсгийн заалтыг зөрчин согтуугаар тээврийн хэрэгсэл жолоодсон 3778, эрхийн үнэмлэхгүй, замын хөдөлгөөнд үргэлжлүүлэн оролцох боломжгүй зөрчилтэй 1923 тээврийн хэрэгслийг түр саатуулан журамласан байна. Тасалбараар 19517 жолоочийг 81.6 сая төгрөгөөр, шийтгэврээр 27383 жолоочийг 311.5 сая төгрөгөөр торгож, нийт 46900 жолоочийг 393.1 сая төгрөгөөр торгож шийдвэрлэсэн байна.

15. АЮУЛТ ҮЗЭГДЭЛ, ОСОЛ, ГАМШИГ

Чингэлтэй дүүргийн нутаг дэвсгэрт 2013 оны 11 сард 41 удаагийн гал, 2014 оны 11 сард 45 удаагийн гал түймэр гарсан нь урд оны мөн үетэй харьцуулахад 4 гал түймрээр өссөн үзүүлэлттэй байна.

Хэлтсийн Аврах, галунтраах 10 дугаар анги нь 2014 оны 11 дүгээр сард гамшиг осол гал түймрийн дуудлагаар 158 удаа гарснаас 97 удаагийн гамшгийн голомтод ажиллаж гал түймэр дээр нийт 32 цаг 05 минут ажиллаж 188.2 тонн ус, шатах тослох материал дизель түлш 2 тн 842,2 литр буюу 5.0 сая төгрөгийг зарцуулан аж ахуйн нэгж байгууллага, иргэдийн 271 сая төгрөгний өмч хөрөнгийг авран хамгаалж, 25 гал түймрийг иргэд унтрааж, зөрчлийн дуудлагаар 32 удаа, худал дуудлагаар 4 удаа тус гарч ажиллан, 46 байшин барилгыг гал түймрийн аюулаас авран хамгаалсан байна.

НИЙСЛЭЛИЙН СТАТИСТИКИЙН ГАЗАР:
СТАТИСТИК МЭДЭЭЛЛИЙН НЭГДСЭН САН:
ҮНДЭСНИЙ СТАТИСТИКИЙН ХОРОО:

www.ubstat.mn
www.1212.mn
www.nso.mn

Танилцуулга бэлтгэсэн:

Ахлах мэргэжилтэн Т.ХАШ-ЭРДЭНЭ

Хянасан:

Дарга

Д.МӨНХЗУЛ

ЧИНГЭЛТЭЙ ДҮҮРГИЙН СТАТИСТИКИЙН ХЭЛТЭС
Утас: 11-310767