

## ҮНДСЭН ҮЗҮҮЛЭЛТҮҮД

/Жил бүрийн 11 сарын байдлаар/

Үзүүлэлт	Хэмжих нэгж	2011 он	2012 он	2013 он	2014 он	
Суурин хүн ам	Хүн	265997	283289	294908	304323	
Нийт өрхийн тоо	Тоо	70063	73056	76126	80170	
Шинээр төрсөн хүүхэд	Тоо	5822	6326	6908	6911	
Халдварт өвчнөөр өвчилсөн хүн	Тоо	3425	5139	3553	3924	
Бүртгэгдсэн гэмт хэрэг	Тоо	2055	2399	3348	3870	
Хэрэглээний үнийн индексийн сарын өөрчлөлт	Хувь	0.7	-0.2	1.3	0.6	
Валютын зах зээлийн ханш	1US\$=T	1245	1397	1741	1895	
Дүүргийн төсөв	Орлого	6084.0	9140.9	65601.6	9140.9	61809.9
	Зарлага	5120.7	7186.3	61898.2	7186.3	54485.1
	Зөрүү	963.3	1954.6	3703.4	1954.6	7324.8

## Нэг. ДҮҮРГИЙН ТӨСӨВ

2014 оны эхний 11 сарын байдлаар төсвийн орлого 61809.9 сая төгрөг, төсвийн зарлага 54485.1 сая төгрөг байна.

### Төсвийн орлого

Тус дүүргийн төсвийн нийт орлогын 24.5 хувийг урсгал орлого, 75.5 хувийг тусламжийн орлого тус тус эзэлж байна. Урсгал орлогыг бүрдүүлэгч татварын орлогын төлөвлөгөө 1.2 хувиар буюу 147.6 сая төгрөгөөр даван биелсэн бол, татварын бус орлогын төлөвлөгөө 7.5 хувиар буюу 177.5 сая төгрөгөөр, тусламжийн орлогын төлөвлөгөө 7.2 хувиар буюу 3640.9 сая төгрөгөөр тус тус тасарсан байна.

### Төсвийн зарлага

2014 оны эхний 11 сард нийт 67303.3 сая төгрөгийн зарлага төлөвлөснөөс, 12818.2 сая төгрөгөөр дутуу буюу 54485.1 сая төгрөгийн санхүүжилт хийгдсэн байна.

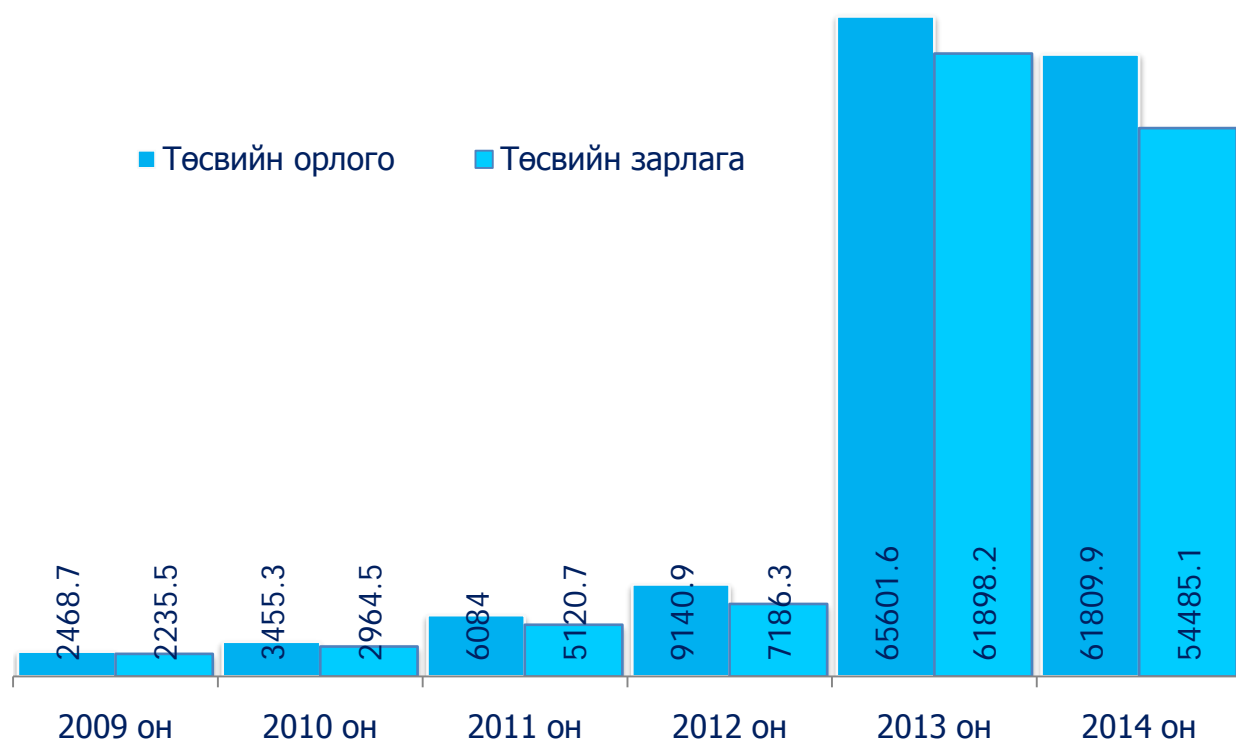
### Дүүргийн төсвийн орлого, зарлага

Үзүүлэлт	2009 он	2010 он	2011 он	2012 он	2013 он	2014 он
<b>Төсвийн орлого</b>	2468.7	3455.3	6084.0	9140.9	65601.6	61809.9
<b>Төсвийн зарлага</b>	2235.5	2964.5	5120.7	7186.3	61898.2	54485.1

Төсвийн орлогын гүйцэтгэл /сая.төг/

Үзүүлэлт	Төлөвлөгөө /сая. төг/	Гүйцэтгэл /сая.төг/	ТБ%	Зөрүү
<b>Нийт орлогын дүн</b>	65480.7	61809.9	94.4	-3670.8
<b>А. Урсгал орлого</b>	15196.5	15166.6	99.8	-29.9
1. Татварын орлого	12828.4	12976.0	101.2	147.6
2. Татварын бус орлого	2368.1	2190.6	92.5	177.5
<b>Б. Хөрөнгийн орлого</b>	0.0	0.0	0.0	0.0
<b>В.Тусламжийн орлого</b>	50284.2	46643.3	92.8	-3640.9

Төсвийн орлогын гүйцэтгэл /сая.төг/



Төсвийн зарлагын гүйцэтгэл /сая.төг/

Үзүүлэлт	Төлөвлөгөө /сая. төг/	Гүйцэтгэл /сая.төг/	ТБ%	Зөрүү
<b>Нийт зардлын дүн</b>	67303.3	54485.1	81.0	-12818.2
<b>Цалин, хөлс болон нэмэгдэл урамшил</b>	29609.0	26683.7	90.1	-2925.3
<b>Ажил олгогчоос нийгмийн даатгалд төлөх шимтгэл</b>	3291.4	2935.3	89.2	-356.1
<b>Байр ашиглалттай холбоотой тогтмол зардал</b>	3229.5	2653.8	82.2	-575.7
<b>Хангамж бараа материалын зардал</b>	4813.2	2590.6	53.8	-2222.6
<b>Нормативт зардал</b>	2324.9	2218.7	95.4	-106.2
<b>Эд, хогшил урсгал засварын зардал</b>	1193.1	695	58.3	-498.1
<b>Томилолт зочны зардал</b>	355.0	306.2	86.3	-48.8
<b>Бусдаар гүйцэтгүүлсэн ажил үйлчилгээний төлбөр, хураамж</b>	3386.1	3111.5	91.9	-274.6
<b>Бараа үйлчилгээний бусад зардал</b>	8906.0	8825	99.1	-81
<b>Засгийн газрын дотоод шилжүүлэг</b>	20.5	20.5	100.0	0
<b>Ажил олгогчоос олгох тэтгэмж, урамшуулал, дэмжлэг</b>	2459.0	1780.5	72.4	-678.5
<b>Төрөөс иргэдэд үзүүлэх бусад тэтгэмж, дэмжлэг</b>	1639.5	1525.4	93.0	-114.1
<b>Хөрөнгө оруулалт</b>	6076.1	1138.9	18.7	-4937.2

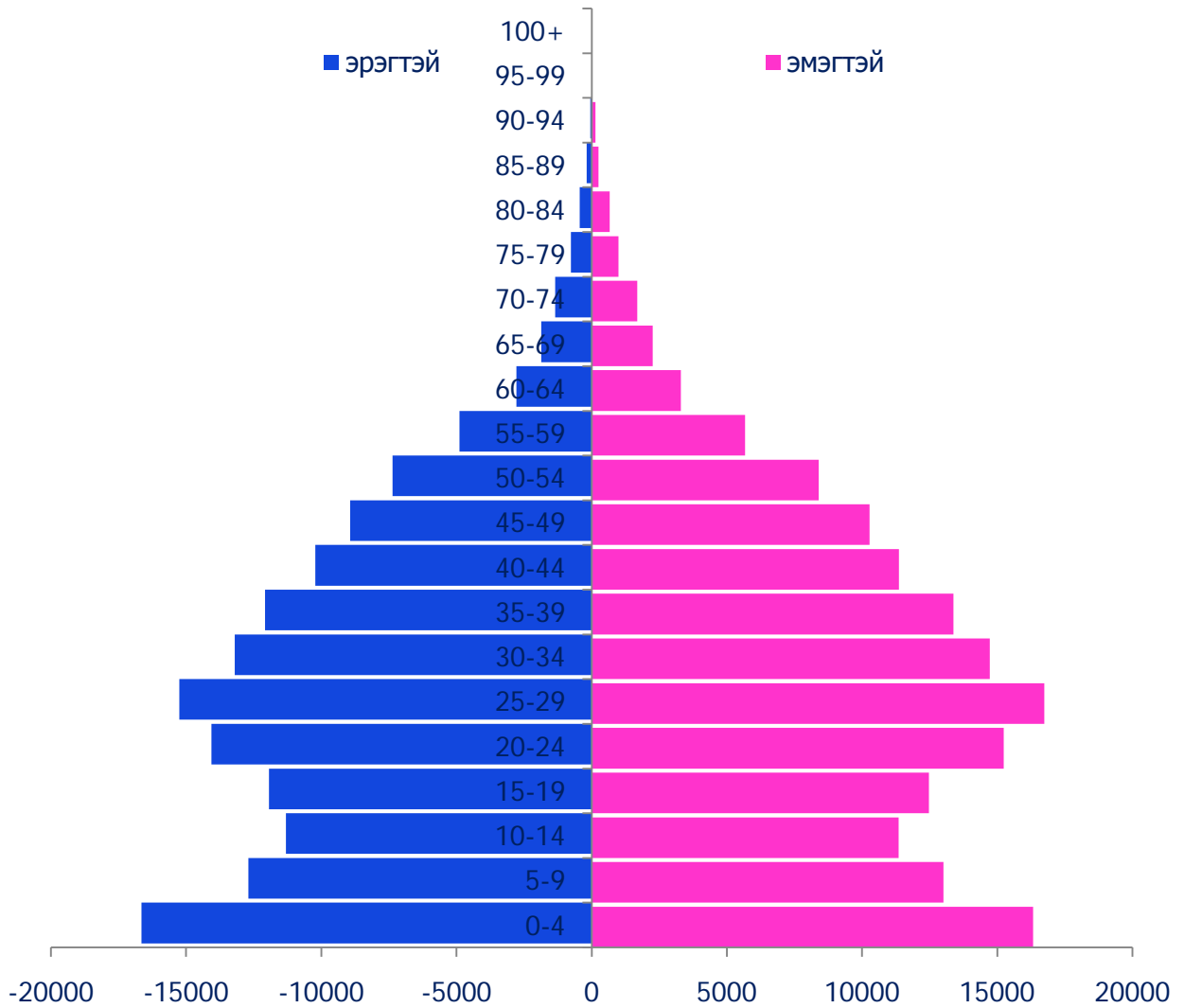
Хоёр. ӨРХ, ХҮН АМ

2013 оны жилийн эцсийн байдлаар дүүрэгт 304323 хүн ам амьдарч байна.

Хүн амын тоо /насны бүлгээр/

Насны бүлэг	2008 он	2009 он	2010 он	2011 он	2012 он	2013 он
<b>0-4 нас</b>	22867	24283	25989	27808	30710	32986
<b>5-9 нас</b>	20146	20263	20468	22069	24681	25705
<b>10-14 нас</b>	20493	20916	21388	21957	23788	22659
<b>15-19 нас</b>	25063	24289	24836	24555	23491	24398
<b>20-24 нас</b>	25620	28113	31168	32075	29631	29304
<b>25-29 нас</b>	22628	24841	27846	30025	31655	31987
<b>30-34 нас</b>	20458	22472	24645	27015	27427	27929
<b>35-39 нас</b>	17450	19707	21332	24119	24985	25454
<b>40-44 нас</b>	15608	17533	18730	19870	21293	21585
<b>45-49 нас</b>	13864	15247	16026	17727	18644	19212
<b>50-54 нас</b>	10154	10754	12119	13428	13870	15757
<b>55-59 нас</b>	6764	7427	7744	8122	9166	10563
<b>60-64 нас</b>	4888	5028	4830	5089	5629	6085
<b>65-69 нас</b>	3679	3844	3492	3653	3753	4123
<b>70-74 нас</b>	2556	2511	2478	2515	2774	3044
<b>75-79 нас</b>	1565	1602	1518	1674	1799	1759
<b>80-84 нас</b>	801	790	805	952	973	1111
<b>85-89 нас</b>	406	435	398	437	440	438
<b>90-94 нас</b>	127	134	133	162	161	191
<b>95-99 нас</b>	49	46	46	31	30	26
<b>100 ба түүнээс дээш нас</b>	6	6	6	6	8	7
<b>Нийт</b>	235192	250241	265997	283289	294908	3043232

Хүн амын нас хүйсний суварга



Өрх, хүн амын тоо, 2008-2013 он

	2008	2009	2010	2011	2012	2013
<b>Өрхийн тоо</b>	56621	63483	70063	73056	76126	80170
<b>Хүн амын тоо</b>	235192	250241	265997	283289	294908	304323
<b>Өрхийн ам бүлийн дундаж тоо</b>	4.1	3.9	3.8	3.9	3.9	3.8

Гурав. ХӨДӨӨ АЖ АХУЙ

2014 оны 11 сарын байдлаар дүүргийн хэмжээнд 31.367 га талбайд төмс тариалж 156.932 тонн ургац хураан авсан бол, 50.987 га талбайд хүнсний ногоо тариалж 237.906 тонн ургац хураан авсан байна.

Ургац хураалт, хадлан тэжээлийн мэдээ

	Хураасан ургац, бүгд	Үүнээс:				
		Зах зээлд борлуулсан	Өөрийн хэрэглээнд	Н өөцөд	Бусад	Х хураасан ургац
<b>Төмс</b>	156.932	115.455	29.9615	2.76	8.755	0
<b>Хүнсний ногоо</b>	237.906	179.321	54.5705	3.996	0.018	84.706
• <b>Байцаа</b>	52.054	42.128	8.48	1.446	0	5
• <b>Лууван</b>	28.233	21.702	5.625	0.906	0	0.5
• <b>Шар манжин</b>	22.002	18.363	3.492	0.147	0	0.5
• <b>Улаан манжин</b>	15.313	0.837	14.366	0.11	0	0
• <b>Сонгино</b>	11.347	7.007	3.719	0.603	0.018	0.5
• <b>Сармис</b>	1.32	1.005	0.3	0.015	0	0.2
• <b>Өргөст хэмх</b>	35.463	27.217	7.835	0.411	0	31.668
• <b>Улаан лооль</b>	36.1205	30.327	5.7435	0.05	0	33.073
• <b>Хулуу</b>	0.455	0.02	0.435	0	0	0.41
• <b>Чинжүү</b>	0.866	0.215	0.651	0	0	0.525
• <b>Бусад</b>	34.732	30.5	3.924	0.308	0	12.33
<b>Тэжээлийн ургамал</b>	5.5	5.5	0	0	0	0
• <b>ногоон тэжээл</b>	5.5	5.5	0	0	0	0
<b>Бэлтгэсэн өвс</b>	282	0	282	0	0	0

## Дөрөв. АЖ ҮЙЛДВЭР

2014 оны эхний 11 сард дүүргийн нутаг дэвсгэрт байрладаг аж үйлдвэрийн томоохон газрууд нийт 593855.9 сая төгрөгийн бүтээгдэхүүн үйлдвэрлэж, 666315.9 сая төгрөгийн борлуулалт хийсэн байна. Нийт бүтээгдэхүүн үйлдвэрлэлийг өмнөх оны мөн үетэй харьцуулахад 24.6 хувиар, үүний дотор уул уурхай, олборлох үйлдвэрлэлийн салбар 25.5 хувиар, хүнсний бүтээгдэхүүн үйлдвэрлэл 32.8 хувиар тус тус өссөн байна.

Нийт бүтээгдэхүүн үйлдвэрлэлийн 48.4 хувийг уул уурхайн салбарын нүүрс болон, жоншний баяжмал, алтны үйлдвэрлэл, 23.7 хувийг хүнс ундаа, 18.0 хувийг хувцас, ноос ноолуур боловсруулах, 5 хувийг усан хангамж, ус ариутгал, 4.9 хувийг бусад салбарын буюу барилгын материал, хэвлэл, эмийн үйлдвэрлэл эзэлж байна.





Аж үйлдвэрийн бүтээгдэхүүн үйлдвэрлэлт, борлуулалт

	Нийт үйлдвэрлэлт, сая.төг			Нийт борлуулалт сая.төг		
	2013	2014	Өсөлт, бууралт	2013	2014	Өсөлт, бууралт
<b>Уул уурхай, олборлох үйлдвэрлэл</b>	229133.8	287526.2	58392.4	239649.0	283142.3	43493.3
<b>Хүнсний бүтээгдэхүүн үйлдвэрлэл</b>	105947.4	140721.5	34774.1	140937.2	208882.3	67945.1
* Мах, загас, жимс, ногоо	15310.3	17142.2	1831.9	15885.7	40253.7	24368
* Сүү, сүүн бүтээгдэхүүн	154.2	230.4	76.2	154.2	230.4	76.2
* Үр тариа, гурил, малын тэжээл	77.0	111.8	34.8	63.2	111.8	48.6
* Ундаа, ус, архи, пиво	88958.6	119615.5	30656.9	123376.9	3750.0	-119626.9
* Хүнсний бусад бүтээгдэхүүн	1447.3	3621.6	2174.3	1457.2	164536.5	163079.3
<b>Мод модон эдлэл, тавилга үйлдвэрлэл</b>	3877.8	6658.8	2781	3877.8	6659.7	2781.9
<b>Цаас цаасан бүтээгдэхүүн үйлдвэрлэл, хэвлэлийн үйл ажиллагаа</b>	2837.0	2331.0	-506	2831.5	2324.3	-507.2
<b>Резин болон хуванцар бүтээгдэхүүн үйлдвэрлэл</b>	91.5	5992.4	5900.9	91.5	6282.2	6190.7
<b>Нэхмэл, сүлжмэл болон бусад хувцас үйлдвэрлэл</b>	1428.1	2594.9	1166.8	1417.7	2576.9	1159.2
<b>Ноос, ноолуур боловсруулах</b>	100386.0	104458.2	4072.2	91712.4	112923.6	21211.2
<b>Эмийн үйлдвэрлэл</b>	539.6	308.4	-231.2	571.9	301.2	-270.7
<b>Ус ариутгал, усан хангамж</b>	23517.8	29928.5	6410.7	23517.8	29928.5	6410.7
<b>Бусад</b>	8735.5	13336.0	4600.5	10297.0	13294.9	2997.9
<b>Бүгд</b>	476494.5	593855.9	117361.4	514903.8	666315.9	151412.1

Тав. ХЭРЭГЛЭЭНИЙ ҮНЭ  
/Нийслэлийн хэмжээгээр/

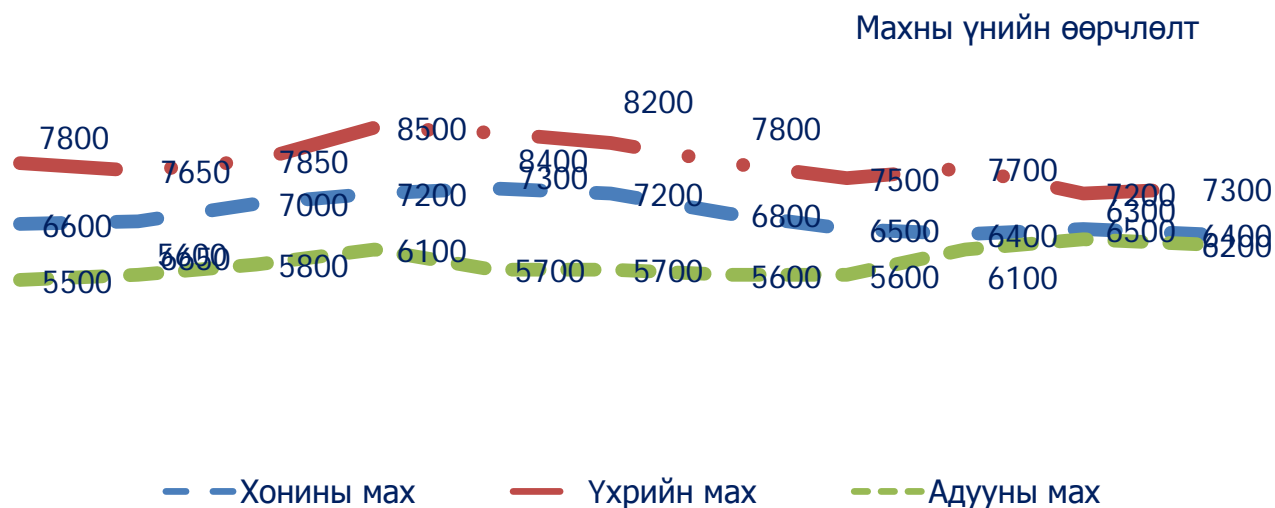
2014 оны 11 сарын байдлаар хэрэглээний үнийн индекс 2013 оны 11 сараас 11.9 хувиар , 2013 оны 12 сараас 10.1 хувиар өсч, 2014 оны 10 сараас буюу өмнөх сараас 0.6 хувиар тус тус өссөн үзүүлэлттэй байна.

	Хэрэглээний үнийн индекс		
	$\frac{2014.11}{2013.11} \%$	$\frac{2014.11}{2013.12} \%$	$\frac{2014.11}{2014.10} \%$
<b>Ерөнхий индекс</b>	111.9	110.1	100.6
<b>Хүнсний бараа, ундаа ус</b>	108.1	105.8	99.6
<b>Согтууруулах ундаа, тамхи</b>	110.7	107.6	100.4
<b>Хувцас, гутал, бөс бараа</b>	112.5	108.4	101.0
<b>Орон сууц, ус, түлш, цахилгаан</b>	123.9	122.6	102.6
<b>Гэр ахуйн бараа, тавилга</b>	111.1	108.0	101.2
<b>Эм тариа, эмнэлгийн үйлчилгээ</b>	112.8	110.6	101.5
<b>Тээвэр</b>	110.1	110.1	100.5
<b>Холбооны үйлчилгээ</b>	100.7	100.7	100.0
<b>Амралт чөлөөт цаг, соёлын бараа, үйлчилгээ</b>	109.4	109.4	100.2
<b>Боловсрол</b>	117.7	117.7	100.0
<b>Зочид буудал, нийтийн хоол, дотуур байр</b>	105.2	105.1	100.5
<b>Бусад бараа, үйлчилгээ</b>	110.2	108.6	100.3

Дүүргийн нутаг дэвсгэрт байрлаж буй ШТС, худалдааны цэгийн  
түлш, шатахууны үнэ  
/2013 оны 1-11 сар/

Үзүүлэлт	1 сар	2 сар	3 сар	4 сар	5 сар	6 сар	7 сар	8 сар	9 сар	10 сар	11 сар
<b>Түлш</b>											
Хар мод	7000	7000	7000	7000	6000	6000	6000	6000	6000	6000	6000
Нарс	6000	6000	6000	6000	4000	4000	4000	4000	4000	4000	4000
Нүүрс /налайх, шуудай/ Шатахуун	2500	2500	2500	2500	3000	3000	3000	3000	3000	3000	3000
АИ-95	1850	1850	1850	1850	1890	1890	1890	1890	1890	1890	1890
АИ-76, 80	1530	1550	1550	1550	1550	1550	1550	1550	1550	1550	1550
+АИ-92, 93	1620	1660	1660	1660	1660	1660	1660	1660	1660	1660	1660
Дизель түлш	1750	1790	1790	1790	1790	1790	1790	1790	1790	1790	1790
Газ	1150	1150	1150	1150	1150	1150	1240	1240	1240	1240	1240

Үнийн ажиглалт хийхээр хэрэглээний сагсанд сонгогдсон 329 нэрийн бараа, үйлчилгээний 22.8 хувийнх нь үнэ өсч, 6.1 хувийнх нь үнэ буурч, 71.1 хувийн бараа үйлчилгээний үнэ 2013 оны 11 сард тогтвортой байлаа.



1 сар 2 сар 3 сар 4 сар 5 сар 6 сар 7 сар 8 сар 9 сар 10 сар 11 сар

Хүнсний өргөн хэрэглээний бүтээгдэхүүний үнэ

	Хэмжих нэгж	1 сар	2 сар	3 сар	4 сар	5 сар	6 сар	7 сар	8 сар	9 сар	10 сар	11 сар
Гурил, дээд зэрэг, "Алтан тариа" ХК,	кг	1100	1120	1100	1100	1100	1300	1350	1350	1350	1350	1350
Гурил, 1-р зэрэг, "Алтан тариа" ХК, задгай	кг	800	810	800	800	800	1000	1100	1100	1100	1100	1100
Гурил, 2-р зэрэг, "Алтан тариа" ХК	кг	625	630	630	630	600	800	900	900	900	900	900
Талх, "Атар", "Талх чихэр" ХК	кг	850	850	850	850	850	850	1100	1100	1100	1100	1100
Цагаан будаа, кг, задгай	кг	2200	2150	2200	2200	1800	2100	2200	2200	2200	2200	2300
Шар будаа	кг	1500	1500	1500	1500	1500	1600	1620	1620	1620	1620	1620
Хонины мах	кг	6600	6650	7000	7200	7300	7200	6800	6500	6400	6500	6400
Үхрийн мах	кг	7800	7650	7850	8500	8400	8200	7800	7500	7700	7200	7300
Адууны мах	кг	5500	5600	5800	6100	5700	5700	5600	5600	6100	6300	6200
Сүү, задгай	литр	1600	1750	1700	1800	1700	1500	1200	1200	1100	1300	1400
Сүү, савласан, "Элекстер"	0.5 литр	850	850	850	1100	1100	1000	1000	1000	1000	1000	1000
Төмс, дотоод	кг	850	900	900	950	900	1100	950	950	950	1050	1100
Лууван, дотоод	кг	1200	1200	1300	1300	1400	1400	1100	1100	1000	1050	1150
Манжин, дотоод	кг	1300	1280	1300	1300	1400	2500	1100	1100	1100	1200	1400
Байцаа, дотоод	кг	1400	1300	1320	1400	1400	1400	1000	800	900	1000	1050
Сонгино, Хятад	кг	1200	1250	1300	1200	1300	1300	1200	1100	1250	1250	1300
Элсэн чихэр, ОХУ	кг	1650	1800	1820	1800	1800	1850	2200	2300	2300	2300	2200
Өндөг, ОХУ	ш	380	380	360	360	360	360	360	360	360	360	360

### Зургаа. ЭРҮҮЛ МЭНД

2014 оны эхний 11 сарын байдлаар дүүргийн эмнэлэгт 6911 хүүхэд төрсөн нь 2013 оны мөн үеийнхээс 3 хүүхдээр буюу 0.04 хувиар өссөн байна. Нийт нас баралт 1246 байгаа нь ноднин жилийн мөн үеэс 3.3 хувиар буюу 42 хүнээр өссөн байна.

Халдварт өвчнөөр өвчилсөн хүний тоо 3924 болж өнгөрсөн оны мөн үеийнхээс 10.4 хувиар буюу 371 хүнээр өссөн байна.

#### Эрүүл мэндийн зарим үзүүлэлтүүд

Үзүүлэлт	2013	2014	Өсөл, бууралт	
			Биет хэмжээ	Хувь
Шинээр төрсөн хүүхэд	6908	6911	3	0.04
Эхийн нас баралт	3	1	-2	66.7
1000 амьд төрөлтөд ногдох эхийн эндэгдэл	43.43	14.36	-29.07	-66.9
0-1 насны хүүхдийн эндэгдэл	86	87	1	1.2
1000 амьд хүүхдэд ногдох 0-1 насны эндэгдэл	12.45	12.50	0.05	0.4
1-5 насны хүүхдийн эндэгдэл	14	18	4	28.6
1000 амьд хүүхдэд ногдох 1-5 насны эндэгдэл	2.03	2.59	0.56	27.6
Нийт нас баралт	1288	1246	-42	-3.3
Халдварт өвчнөөр өвчлөгсөд	3553	3924	371	10.4
10000 хүнд ноогдох халдварт өвчин	123	131	8	6.5

Халдварт өвчин /төрлөөр/

	Хэмжих нэгж	2013 он	2014 он	Өсөлт, бууралт	
				Тоо	Хувь
Халдварт өвчнөөр өвчилсөн бүх хүн, үүнээс	бодит тоо	3553	3924	371	3553
	10000 хүнд	123.00	131	8	123.00
Вируст гепатит	бодит тоо	202	125	-77	202
	10000 хүнд	6.99	4.17	-2.82	6.99
Менингит	бодит тоо	6	0.0	-6	6
	10000 хүнд	0.21	0.0	-0.21	0.21
Цусан суулга	бодит тоо	428	558	130	428
	10000 хүнд	14.80	18.62	3.82	14.80
Салхин цэцэг	бодит тоо	662	657	-5	662
	10000 хүнд	22.9	21.93	-0.97	22.9
Гахай хавдар	бодит тоо	352	76	-276	352
	10000 хүнд	12.18	2.54	-9.64	12.18
Сальмонеллэз	бодит тоо	12	19	7	12
	10000 хүнд	0.42	0.63	0.21	0.42
Улаан эсэргэнэ	бодит тоо	68	89	21	68
	10000 хүнд	2.35	2.97	0.62	2.35
Хоолны хордлого	бодит тоо	34	51	17	34
	10000 хүнд	1.18	1.70	0.52	1.18
Ёлом	бодит тоо	23	28	5	23
	10000 хүнд	0.80	0.93	0.13	0.80
Бруцеллэз	бодит тоо	0	0	0	0
	10000 хүнд	0.00	0.0	0.0	0.00
Нярайн халдвар	бодит тоо	1	6	5	1
	10000 хүнд	0.03	0.20	0.17	0.03
Гар хөл амны өвчин	бодит тоо	0	2	2	0
	10000 хүнд	0.00	0.07	0.07	0.00
Тэмбүү	бодит тоо	336	540	204	336
	10000 хүнд	11.62	18.02	6.4	11.62
Заг хүйтэн	бодит тоо	482	592	110	482
	10000 хүнд	16.67	19.76	3.09	16.67
Трихомониаз	бодит тоо	120	160	40	120
	10000 хүнд	4.15	5.34	1.19	4.15
Шинээр илэрсэн сүрьеэ	бодит тоо	333	395	62	333
	10000 хүнд	11.52	13.18	1.66	11.52
Бусад	бодит тоо	486	601	115	486

## Долоо. НИЙГМИЙН ХАЛАМЖ

2014 оны эхний 10 сард нийгмийн халамжийн сангийн орлого 17739.7 сая төгрөгт хүрч, халамжийн сангийн зарцуулалт 17516.5 сая төгрөг байна.

Нийгмийн халамжийн сангийн мэдээ

Үзүүлэлт	Мөнгөн дүн /сая.төг/		Өсөлт, бууралт /хувиар/
	2013 он	2014 он	
<b>Орлого</b>	17232.2	19695.1	14.3
<b>Хүн амын хөгжлийг дэмжих чиглэлийн улсын төсвийн санхүүжилт</b>	7643.1	8039.5	5.2
<b>Нийгмийн халамжийн сан</b>	8573.0	11644.5	35.8
<b>Хүүгийн орлого</b>	13.1	9.6	-26.7
<b>Буцаалтын орлого</b>	0.0	0.0	0.0
<b>Бусад орлого</b>	1003.0	1.5	-
<b>Зарцуулалт</b>	16297.2	19320.9	18.6
<b>Нийгмийн халамжийн сан</b>	9199.9	11536.4	25.4
<b>Хүүхдийн мөнгөн тэтгэмж</b>	0.0	0.0	0.0
<b>Жирэмсэн болон хөхүүл хүүхэдтэй эхчүүдийн мөнгөн тэтгэмж</b>	3595.0	3814.4	6.1
<b>Алдарт эхийн одонгийн тусламж</b>	1923.4	1910.7	0.7
<b>Алдар цолтой ахмадуудад үзүүлсэн хөнгөлөлт, тусламж</b>	549.5	579.3	5.4
<b>МУХСан хүүхдийн хөгжлийн мөнгө</b>	0.0	0.0	0.0
<b>Хүний хөгжлийн сан</b>	0.0	0.0	0.0
<b>ОНОТХҮйлчилгээний зардал</b>	785.4	1156.0	47.2
<b>Бусад</b>	244.0	324.1	32.3

## Найм. ГЭМТ ХЭРЭГ

2014 он гарсаар эхний 11 сарын байдлаар дүүргийн нутаг дэвсгэрт 3870 гэмт хэрэг гарсан нь урьд оны мөн үетэй харьцуулж үзэхэд 522 хэргээр буюу 15.6 хувиар өссөн үзүүлэлттэй байна.

Гэмт хэргийг бүтцээр нь авч үзвэл

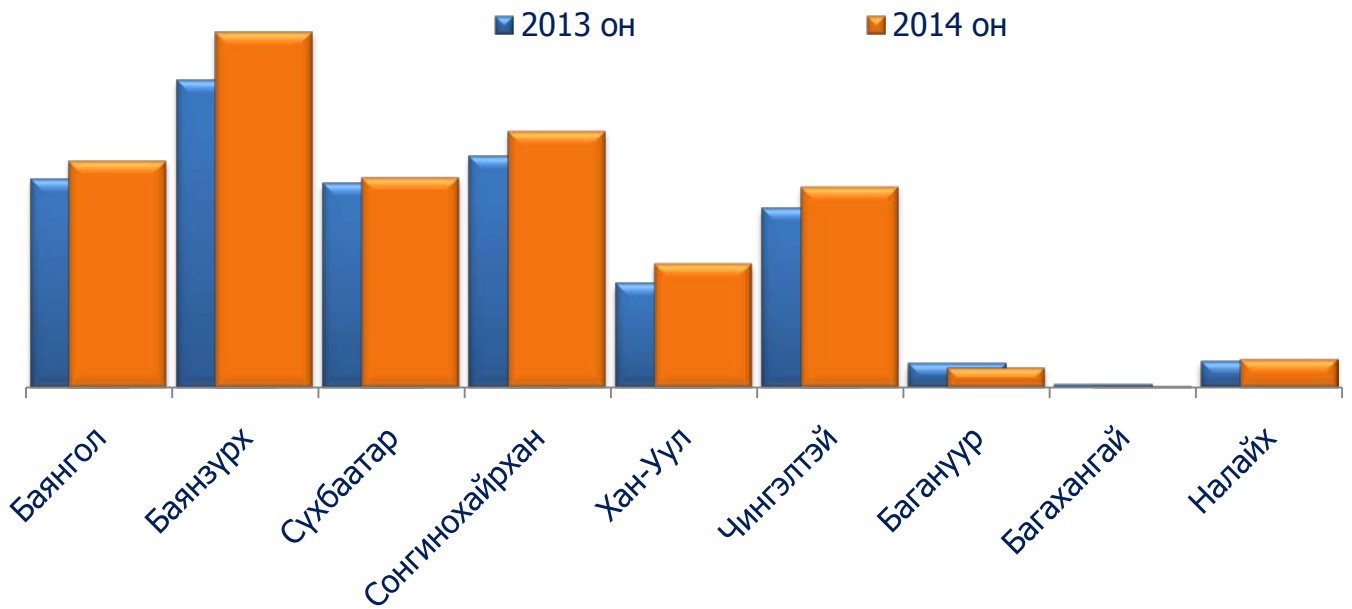
Үзүүлэлт	2013 он	2014 он Бүгд	2014 онд			Өсөлт, бууралт
			1-р хэлтэс	2-р хэлтэс	3-р хэлтэс	
Учрал	69	62	26	1	28	-7
Хүн амь	22	22	4	8	10	0
Хүчин	45	33	5	20	13	-12
Дээрэм	85	146	53	81	23	61
Танхай	331	339	106	209	57	8
<b>ИЭЧЭМЭГХ</b>	813	980	369	424	286	167
Өмчийн хулгай	1042	1109	372	485	372	67
Булаалт	36	46	11	30	7	10
Залилан	171	240	109	150	29	69
Зам тээврийн гэмт хэрэг	205	111	51	0	0	-94
Бусад	242	386	112	298	121	144
<b>Бүгд</b>	3348	3870	1218	1706	946	413



Бүртгэгдсэн гэмт хэрэг /дүүргээр/



Бүртгэгдсэн гэмт хэрэг /оноор/



Улаанбаатар хотын хэмжээнд гарсан нийт 15514 гэмт хэргийн 3870 нь буюу 24.9 хувь нь Баянзүрх дүүргийн нутаг дэвсгэрт үйлдэгдсэн байна.

Бүртгэгдсэн гэмт хэрэг

Дүүрэг	Нийт хэрэг			Эзэнгүй хэрэг		Илрүүлэлтийн хувь		
	2013	2014	Өсөлт, бууралт %	2013	2014	2013	2014	Өсөлт, бууралт %
<b>Баянгол</b>	2271	2470	8.8	875	998	59.3	64.6	5.3
<b>Баянзүрх</b>	3348	3870	15.6	1970	2418	50.2	49.5	-0.7
<b>Сүхбаатар</b>	2224	2288	2.9	1021	1090	53.9	55.0	1.1
<b>Сонгинохайрхан</b>	2518	2793	10.9	1401	1616	60.3	58.1	-2.2
<b>Хан-Уул</b>	1128	1350	19.7	486	624	55.8	58.8	3.1
<b>Чингэлтэй</b>	1951	2189	11.9	954	1277	57.3	56.1	-1.3
<b>Багануур</b>	262	221	-15.6	64	35	56.3	68.6	12.3
<b>Багахангай</b>	31	21	-32.3	0	5	0	80	80
<b>Налайх</b>	285	312	9.5	73	81	60.3	74.1	13.8
<b>Улаанбаатар</b>	14024	15514	10.6	6844	8144	55.5	55.9	0.3

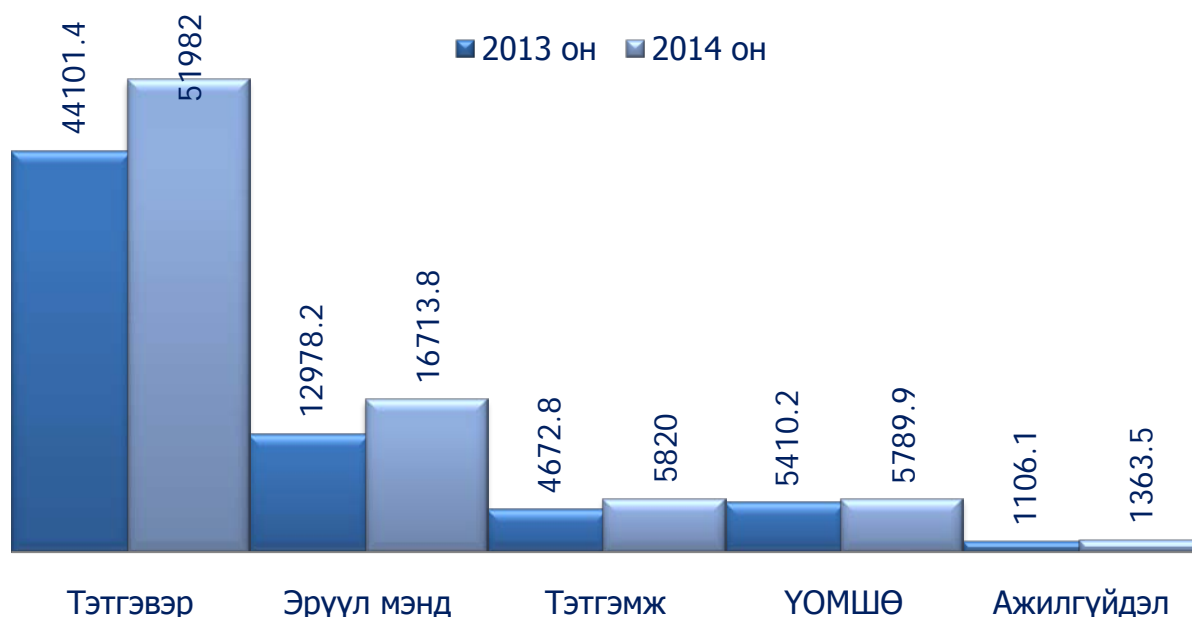
## Ес. НИЙГМИЙН ДААТГАЛ

2014 оны эхний 11 сарын байдлаар нийгмийн даатгалын сангийн орлого 81669.2 сая төгрөг болж өнгөрсөн оны 11 сараас 19.6 хувиар буюу 13400.5 сая төгрөгөөр өссөн ба төлөвлөснөөс 7109.3 сая төгрөгөөр буюу 8.0 хувиар дутуу биелсэн байна. Нийгмийн даатгалын сангийн орлогын 63.6 хувийг тэтгэврийн даатгалын сангийн орлого, 20.5 хувийг эрүүл мэндийн даатгалын сангийн орлого, 7.1 хувийг тэтгэмжийн даатгал, 7.0 хувийг ҮОМШӨ-ний даатгал, 1.8 хувийг ажилгүйдлийн даатгалын сангийн орлого тус тус бүрдүүлсэн байна.

### Нийгмийн даатгалын шимтгэлийн орлого

Үзүүлэлт	2013	2014	Өсөлт, бууралт %	Нийт сангийн дүнд эзлэх хувь	
				2013	2014
<b>Тэтгэврийн даатгалын сан</b>	44101.4	51982.0	17.9	64.6	63.6
<b>Эрүүл мэндийн даатгалын сангийн сан</b>	12978.2	16713.8	28.9	19.0	20.5
<b>Тэтгэмжийн даатгалын сан</b>	4672.8	5820.0	24.6	6.8	7.1
<b>ҮОМШӨ-ний даатгалын сан</b>	5410.2	5789.9	7.0	7.9	7.0
<b>Ажилгүйдлийн даатгалын сан</b>	1106.1	1363.5	23.3	1.6	1.8
<b>Нийгмийн даатгалын сангийн дүн /сая.төг/</b>	68268.7	81669.2	19.6	100.0	100.0

Нийгмийн даатгалын сангийн орлогын гүйцэтгэл /сая.төг/



2014 оны эхний 11 сарын байдлаар нийгмийн даатгалын сангаас 88458.7 сая төгрөгийн зарлага гарч 6936.0 сая төгрөгийн хэтрэлттэй гарсан байна.

Нийгмийн даатгалын сангийн зарлага

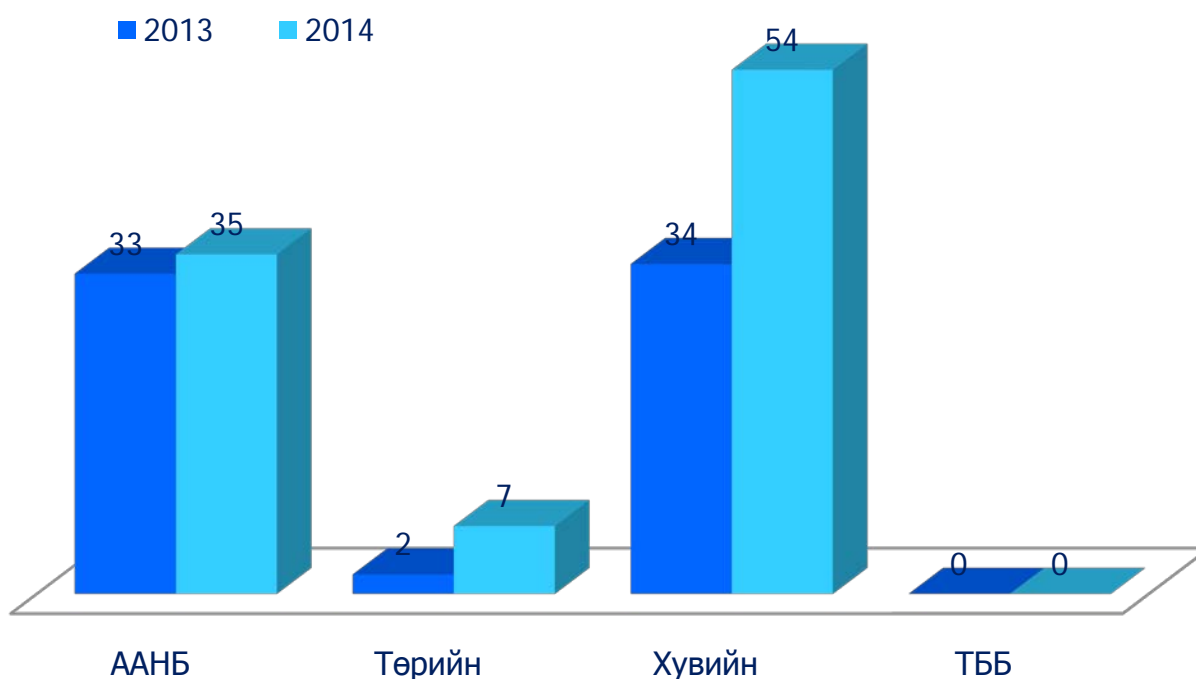
Үзүүлэлт	Төлөвлөгөө	Гүйцэтгэл	Хэтрэлт (+) Хэмнэлт (-)
<b>Тэтгэврийн даатгалын сан</b>	81484.4	87578.5	6094.1
<b>Эрүүл мэндийн даатгалын сангийн сан</b>	0.0	0.0	0.0
<b>Тэтгэмжийн даатгалын сан</b>	4267.6	5280.0	1012.4
<b>ҮОМШӨ-ний даатгалын сан</b>	1849.5	1624.3	-225.2
<b>Ажилгүйдлийн даатгалын сан</b>	2254.4	3061.8	807.4
<b>Нийгмийн даатгалын сангийн дүн /сая.төг/</b>	89855.9	97544.6	7688.7

## Арав. ОНЦГОЙ БАЙДЛЫН ХЭЛТЭС

2014 оны эхний 11 сарын байдлаар дүүргийн нутаг дэвсгэрт 492 удаагийн гал түймрийн дуудлага авсан байна. 290 гал дээр гал унтраажүйл ажиллагааны тархалт хийн, эдгээр галгүймэр дээр 9943.56 литр шатахуун 940.1 тонн ус зарцуулан ажиллаж аж ахуй нэгж, байгууллага, ард иргэдийн 6960.6 сая төгрөгийн өмч хөрөнгө, 103 хүний амь биеийг гал түймрийн аюулаас авран хамгаалсан байна.

Галын аюулаас урьдчилан сэргийлэх шалгалтыг 28 хорооны нийт 1064 объектод хийж гал үймэр, гамшиг осол гарч болзошгүй 3274 зөрчил илрүүлж, эдгээрээс 1006 зөрчлийг газар дээр нь арилгуулж бусад зөрчлийг арилгах талаар 950 албан шаардлага, 238 мэдэгдэл, 222 танилцуулга, 298 дүгнэлт, 27 үйл ажиллагааг түр зогсоох тогтоол бичиж, галын аюулгүй байдлыг хангаагүй 42 аж ахуй нэгж байгууллага, 11 албан тушаалтан, 8 иргэнийг нийт 61 субъектийг 9.11 сая төгрөгөөр торгож захиргааны арга хэмжээ авч ажилласан байна.

### Гал түймрийг өмчийн хэлбэрээр харуулбал



Арван нэг. ЗАХИРГААНЫ МЭДЭЭЛЭЛ

2013 онд дүүргийн хэмжээнд 79525 телевизортой өрх байгаа өнгөрсөн оноос 6.6 хувиар буюу 4914 телевизортэй өрхөөр, компьютертэй өрх нь өнгөрсөн оноос 10.3 хувиар буюу 3706 компьютертэй өрхөөр тус тус өссөн үзүүлэлттэй байна.

Телевизортэй болон компьютертэй өрхийн тоо, хороогоор

Хороо	Нийт өрхийн тоо	Телевизортэй өрхийн тоо	Компьютертэй өрхийн тоо	Үүнээс: Интернэтэд холбогдсон өрхийн тоо
1-р хороо	1985	1985	1372	1134
2-р хороо	2743	2702	872	239
3-р хороо	1616	1614	1132	848
4-р хороо	4401	4401	3136	2328
5-р хороо	4616	4616	1950	1125
6-р хороо	1991	1991	1892	1803
7-р хороо	1796	1793	1491	1343
8-р хороо	4007	3978	2047	1268
9-р хороо	3108	3050	1189	240
10-р хороо	1782	1767	935	270
11-р хороо	1980	1976	570	349
12-р хороо	3721	3721	1298	512
13-р хороо	2319	2319	1245	1199
14-р хороо	3305	3291	1848	871
15-р хороо	1832	1700	1631	1306
16-р хороо	3732	3711	2373	2024
17-р хороо	2908	2907	698	449
18-р хороо	2905	2905	2297	1860
19-р хороо	2600	2597	905	238
20-р хороо	2141	2123	507	56
21-р хороо	2726	2723	1230	451
22-р хороо	3626	3476	534	314
23-р хороо	3861	3843	1158	753
24-р хороо	2640	2633	754	302
25-р хороо	2989	2989	1942	1661
26-р хороо	2601	2601	1950	1126
27-р хороо	3916	3913	2058	407
28-р хороо	2323	2200	839	359
<b>Баянзүрх дүүргийн дүн</b>	<b>80170</b>	<b>79525</b>	<b>39853</b>	<b>24835</b>

Арван хоёр. ХАВСРАЛТ

**Статистикийн хэлтэс** төсвийн гүйцэтгэлийн **11**-р сарын мэдээ

(Өссөн дүнгээр, мян.төг)

	МӨР	ТӨЛӨВЛӨГӨӨ	ГҮЙЦЭТГЭЛ
МӨНГӨН ХӨРӨНГИЙН 2013 оны 1-р сарын 1-ны үлдэгдэл			<b>0.00</b>
Үүнээс: банкны харилцах дансны үлдэгдэл			0.00
Бусад байгууллага иргэдээс авах авлагын эхний үлдэгдэл			
Бусад байгууллага иргэдээс авах өглөгийн эхний үлдэгдэл			
<b>I. ОРЛОГЫН ДҮН</b>	<b>5=6+7+8+9+10+11</b>	<b>60,730,700.00</b>	<b>58,846,680.00</b>
Төсвийн санхүүжилт	6	60,730,700.00	58,846,680.00
<b>II. НИЙТ ЗАРЛАГЫН ДҮН</b>	<b>12=13+41</b>	<b>60,730,700.00</b>	<b>58,536,467.00</b>
A.Урсгал зардлын дүн	13=14+37	60,730,700.00	58,536,467.00
1.Бараа үйлчилгээний зардал	14=15+18+21	60,680,700.00	58,536,467.00
1.1 Цалин, хөлс болон нэмэгдэл урамшил	15=16+17	<b>52,582,900.00</b>	<b>51,553,880.00</b>
Үндсэн цалин	16	49,340,500.00	48,955,480.00
Унаа хоолны хөнгөлөлт		3,242,400.00	2,598,400.00
1.2 Ажил олгогчоос нийгмийн даатгалд төлөх шимтгэл	18=19+20	<b>5,867,800.00</b>	<b>5,261,800.00</b>
Тэтгэвэрийн даатгалын шимтгэл	19	3,786,600.00	3,412,922.00
Тэтгэмжийн даатгалын шимтгэл		432,100.00	385,576.00
ҮОМШӨ-ий даатгал		525,100.00	467,044.00
Ажилгүйдлийн даатгал		95,700.00	84,169.00
Байгууллага төлөх ЭМД-ийн хураамж	20	1,028,300.00	912,089.00
1.3 Бараа, үйлчилгээний бусад зардал 21=22+...+36	21=22+...+36	2,230,000.00	1,720,787.00
Бичиг хэрэг	22	400,000.00	200,387.00
Шуудан холбоо	26	1,530,000.00	1,381,000.00
Төлбөр хураамж		300,000.00	139,400.00
Татаас ба урсгал шилжүүлэг	37=38	50,000.00	0.00
Өрх гэрт олгох шилжүүлэг	38=39+40	50,000.00	
Нэг удаагийн тэтгэмж урамшуулал	40	50,000.00	
Мөнгөн хөрөнгийн 2013оны 04 сарын30-ны үлдэгдэл	44	<b>0.00</b>	<b>310,213.00</b>
Үүнээс: банкны харилцах дансны үлдэгдэл	45	<b>0.00</b>	<b>310,213.00</b>
Өглөгийн эцсийн үлдэгдэл			1,814,667.00
<b>III. БАЙГУУЛЛАГЫН ТОО</b>	<b>48</b>	<b>1.00</b>	<b>1.00</b>
Ажиллагсад бүгд	49=50+51+52	7.00	7.00
Удирдах ажилтан	50	1.00	1.00
Гүйцэтгэх ажилтан	51	6.00	6.00

## 2014 ОНЫ 11-Р САРЫН ӨГЛӨГ, АВЛАГЫН МЭДЭЭ

Байгууллагын нэр: Статистикийн хэлтэс

Мэдээ гаргасан: 2014.12.01

Үзүүлэлт	Эхний үлдэгдэл	Хасах: Тухайн сард	Нэмэх: Тухайн сард	Нийт дүн	Үүнээс: 31-60 өдөр	61-120 өдөр	121 хоногоос дээш
НИЙТ АВЛАГА							
<b>НИЙТ ӨГЛӨГ</b>	26,147.80	-	1,788,519.20	1,814,667.00	1,814,667.00		
Үүнээс:							
Ажиллагсадтай холбогдсон тооцоо			1,044,487.00	1,044,487.00	1,044,487.00		
Нийгмийн даатгалын шимтгэл			587,382.00	587,382.00	587,382.00		
Эрүүл мэндийн хураамж				-	-		
ХХОАТ өглөг	-	-		-	-		
Гэрэл цахилгаан							
Түлш халаалт							
Тээвэр, шатахуун							
Шуудан холбоо	26,147.80		156,650.20	182,798.00	182,798.00		
Цэвэр, бохир ус							
Хоол							
Эм							
Урсгал засвар							
Нормын хувцас, зөөлөн эдлэл							
Байгууллагад өгөх өглөг							
Хүмүүс өгөх өглөг							



**БЗД-ИЙН СТАТИСТИКИЙН ХЭЛТСИЙН НЭМЭЛТ ТӨСВИЙН ГҮЙЦЭТГЭЛИЙН 11-Р САРЫН МЭДЭЭ**  
(өссөн дүнгээр, мянган төгрөгөөр)

	Мөр	Төлөвлөгөө	Гүйцэтгэл
А	Б	Б	В
Мөнгөн хөрөнгийн 2014 оны 1-р сарын 1-ний үлдэгдэл	1		
Үүнээс бүртгэлийн дансны үлдэгдэл	2		
Бусад байгууллага, иргэдээс авах авлагын эхний үлдэгдэл	3		
Бусад байгууллага, иргэдээс авах өглөгийн эхний үлдэгдэл	4		
<b>I ОРЛОГЫН ДҮН</b>	<b>5=6+7+8+9+10+11</b>	<b>-</b>	<b>10,691,732.00</b>
Төрийн болон орон нутгийн өмчит бус этгээдээс авсан хандив, тусламж	6		
Дээд шатны төсвийн захирагчаас төсөвт тусгагдсан төсвөөс доод шатны төсвийн захирагчид хуваарилсан хөрөнгө	9		10,200,332.00
Төсвийн байгууллагын үндсэн үйл ажиллагааны хүрээнд бий болсон нэмэлт орлого	10		
Тусгай зориулалтын шилжүүлгийн санхүүжилт	11		491,400.00
<b>II НИЙТ ЗАРЛАГЫН ДҮН</b>	<b>12=13+33</b>	<b>-</b>	<b>10,691,732.00</b>
<b>A. УРСГАЛ ЗАРДЛЫН ДҮН</b>	<b>13=14</b>	<b>-</b>	<b>10,691,732.00</b>
1. Бараа, үйлчилгээний зардал	14=15+16+17	-	10,691,732.00
1.1 Цалин, хөлс болон нэмэгдэл урамшил	15		
1.2 Ажил олгогчоос нийгмийн даатгалд төлөх шимтгэл	16		
1.3 Бараа, үйлчилгээний бусад зардал	17=18+...+32	-	10,691,732.00
Бичиг хэрэг	18		
Эм	29		
Тооллогын зардал	30		1,269,432.00
Эрдэм шинжилгээ, судалгааны зардал	31		8,950,500.00
Төвлөрсөн арга хэмжээний зардал	32		308,000.00
Татаас ба урсгал шилжүүлэг	33=34+35		
Шагнал урамшуулал	34		
Нэг удаагийн тэтгэмж, урамшуулал	35		
Мөнгөн хөрөнгийн 2014 оны 10-р сарын 31-ний үлдэгдэл	36	-	-
Үүнээс дансны үлдэгдэл	37	-	-
Бусад байгууллага, иргэдээс авах авлагын эцсийн үлдэгдэл	38		
Бусад байгууллага, иргэдээс авах өглөгийн эцсийн үлдэгдэл	39		

**2014 ОНЫ 11 -Р САРЫН ТӨСВИЙН ГҮЙЦЭТГЭЛИЙН МЭДЭЭ**

Байгууллагын нэр: АХМАДЫН ХОРОО

Мэдээ гаргасан: 2014.11.28

Улсын тайлан ТГ-4

Код	Үзүүлэлт	ӨССӨН ДҮН	
		ТӨЛӨВЛӨГӨӨ	ГҮЙЦЭТГЭЛ
1	МӨНГӨН ХӨРӨНГИЙН 2014 оны 1-р сарын 1-ны үлдэгдэл		<b>1,661.33</b>
2	Үүнээс: банкны харилцах дансны үлдэгдэл		1,661.33
3	Бусад байгууллага иргэдээс авах авлагын эхний үлдэгдэл		
4	Бусад байгууллага иргэдээс авах өглөгийн эхний үлдэгдэл		
5	I. ОРЛОГЫН ДҮН 5=6+7+8+9+10+11	<b>119,531,600.00</b>	<b>119,531,600.00</b>
6	Төсвийн санхүүжилт	119,531,600.00	119,531,600.00
7	Төсвийн хөрөнгө оруулалтын санхүүжилт		
8	ТЭЗО санхүүжих		
9	Үндсэн үйл ажилллагааны орлогоос		
10	Туслах үйл ажилллагааны орлогоос		
11	Бусад орлого		
12	II. НИЙТ ЗАРЛАГЫН ДҮН 12=13+41	<b>119,531,600.00</b>	<b>76,348,083.07</b>
13	A. Урсгал зардлын дүн 13=14+37	108,758,600.00	73,558,083.07
14	1. Бараа үйлчилгээний зардал 14=15+18+21	108,758,600.00	73,558,083.07
15	1.1 Цалин, хөлс болон нэмэгдэл урамшил 15=16+17	<b>26,588,000.00</b>	<b>25,053,316.00</b>
16	Үндсэн цалин	22,154,000.00	21,579,316.00
17	Унаа хоолны хөлс	4,434,000.00	3,474,000.00
18	1.2 Ажил олгогчоос нийгмийн даатгалд төлөх шимтгэл 18=19+20	<b>2,924,700.00</b>	<b>2,272,323.27</b>
19	Тэтгэвэрийн даатгалын шимтгэл	1,862,300.00	1,753,730.27
20	Тэтгэмжийн даатгалын шимтгэл	212,300.00	200,424.00
21	ҮОМШӨ-ий даатгал	266,200.00	250,533.00
22	Ажилгүйдлийн даатгал	52,800.00	6,148.00
23	Байгууллага төлөх ЭМД-ийн хураамж	531,100.00	61,488.00
24	1.3 Бараа, үйлчилгээний бусад зардал 21=22+...36	79,245,900.00	46,232,443.80
25	Бичиг хэрэг	1,385,000.00	216,300.00
26	Гэрэл цахилгаан	1,404,000.00	823,503.00
27	Түлш халаалт	1,739,100.00	
	Тээвэр шатахуун	400,000.00	300,000.00
28	Шуудан холбоо	1,127,200.00	337,330.80
	Цэвэр бохир ус	872,400.00	84,000.00

*“Дүүргийн нийгэм, эдийн засгийн танилцуулга”  
2014 оны 11 сар*

29	Дотоод албан томилолт	200,000.00	
31	Хичээл практикийн зардал		
	Нормын хувцас, зөөлөн эдлэл авах зардал	362,200.00	182,230.00
34	Хоол, хүнс		
35	Эм		
36	Урсгал засвар	500,000.00	1,354,080.00
	ТӨГАҮйлчилгээний зардал	62,284,000.00	41,476,500.00
	Ном хэвлэл авах зардал	512,000.00	314,600.00
	Эд хогшил худалдан авах	3,750,000.00	
	БҮТЭЗүйл	610,000.00	128,500.00
	Биеийн тамир уралдаан тэмцээн	3,400,000.00	375,000.00
37	төлбөр хураамжийн зардал	700,000.00	640,400.00
38	Холбооны суваг ашиглсны түрээс		
39	Аудит зэрэглэл тогтоох үйл ,хөлс		
40	Тээврийн хэрэгслийн даатгал		
41	Төвлөрүүлэх шилжүүлэг		
43	Нэг удаагийн тэтгэмж урамшуулал	10,773,000.00	2,790,000.00
44	тээврийн хэрэгслийн татвар		
	Бусад зардал		
46	Б.ХӨРӨНГИЙН ЗАРДАЛ 41=42+43		
47	Төсвийн хөрөнгөөр санхүүжих хөрөнгө оруулалт		
48	Өөрийн хөрөнгөөр санхүүжих хөрөнгө оруулалт		
49	Мөнгөн хөрөнгийн 2014оны 09 сарын 30-ны үлдэгдэл	-	<b>43,185,178.26</b>
50	Үүнээс: банкны харилцах дансны үлдэгдэл	-	<b>43,185,178.26</b>
51	Авлагын эцсийн үлдэгдэл		
52	Өглөгийн эцсийн үлдэгдэл		
53	III. БАЙГУУЛЛАГЫН ТОО	1.00	1.00
54	Ажиллагсад бүгд 49=50+51+52	5.00	5.00
55	Удирдах ажилтан	1.00	1.00
56	Гүйцэтгэх ажилтан	2.00	2.00
57	Үйлчлэх ажилтан	1.00	1.00
58	Гэрээт ажилтан	1.00	1.00

## 2014 ОНЫ 11-Р САРЫН ӨГЛӨГ, АВЛАГЫН МЭДЭЭ

Байгууллагын нэр: АХМАДЫН ХОРОО

Мэдээ  
гаргасан: 2014.11.28

Үзүүлэлт	Эхний үлдэгдэл	Хасах: Тухайн сард	Нэмэх: Тухайн сард	Нийт дүн	Үүнээс: 31-60 өдөр	61- 120 өдөр	121 хоногоос дээш
НИЙТ АВЛАГА							
<b>НИЙТ ӨГЛӨГ</b>	-	<b>3,209,184.10</b>	<b>3,209,184.10</b>	-	-	-	
Үүнээс:							
Ажиллагсадтай холбогдсон тооцоо		2,451,804.00	2,451,804.00	-	-		
Нийгмийн даатгалын шимтгэл		422,199.00	422,199.00	-	-		
Эрүүл мэндийн хураамж				-	-		
ХХОАТ өглөг		197,885.00	197,885.00				
Гэрэл цахилгаан		89,005.00	89,005.00				
Түлш халаалт							
Тээвэр, шатахуун							
Шуудан холбоо	-	48,291.10	48,291.10				
Цэвэр, бохир ус							
Хоол							
Эм							
Урсгал засвар							
Нормын хувцас, зөөлөн эдлэл							
Байгууллагад өгөх өглөг	-	-	-	-	-		
Хүмүүс өгөх өглөг							

## АГУУЛГА

Нэр	Хуудас
Үндсэн үзүүлэлтүүд	1
Нэг. ДҮҮРГИЙН ТӨСӨВ	2
Хоёр. ӨРХ, ХҮН АМ	5
Гурав. ХӨДӨӨ АЖ АХУЙ	7
Дөрөв. АЖ ҮЙЛДВЭР	8
Тав. ХЭРЭГЛЭЭНИЙ ҮНЭ	10
Зургаа. ЭРҮҮЛ МЭНД	13
Долоо. НИЙГМИЙН ХАЛАМЖ	15
Найм. ГЭМТ ХЭРЭГ	16
Ес. НИЙГМИЙН ДААТГАЛ	19
Арав. ОНЦГОЙ БАЙДАЛ	21
Арван нэг. ЗАХИРГААНЫ МЭДЭЭЛЭЛ	22
Арван хоёр. ХАВСРАЛТ /САНХҮҮГИЙН МЭДЭЭЛЭЛ/	23

Нэгтгэн боловсруулсан мэргэжилтэн:

Б.Эрхэмбаяр

Хянасан хэлтсийн дарга:

Н.Энхтуяа

E-mail: bayanzurkh@nso.mn

Утас: 267349, 261728, 261019

*Баянзүрх дүүргийн Засаг даргын дэргэдэх  
Статистикийн хэлтэс*



*Албан ажлын  
хэрэгцээнд*

***Дүүргийн эдийн засаг,  
нийгмийн байдлын тухай  
2014 оны 11 сарын танилцуулга***

*Улаанбаатар хот  
2014.12.15*