

ҮНДСЭН ҮЗҮҮЛЭЛТҮҮД

/Жил бүрийн 1-р сарын байдлаар/

Үзүүлэлт	Хэмжих нэгж	2011 он	2012 он	2013 он	2014 он	
Суурин хүн ам	Хүн	265997	283289	294908	304323	
Нийт өрхийн тоо	Тоо	70063	73056	76126	80170	
Шинээр төрсөн хүүхэд	Тоо	449	509	575	582	
Халдварт өвчнөөр өвчилсөн хүн	Тоо	249	412	332	349	
Бүртгэгдсэн гэмт хэрэг	Тоо	217	311	334	375	
Хэрэглээний үнийн индексийн сарын өөрчлөлт	Хувь	3.1	2.9	1.5	1.7	
Валютын зах зээлийн ханш	1US\$=T	1245	1367	1392	1723	
Дүүргийн төсөв	Орлого	Сая төг	392.8	466.6	2275.3	6080.4
	Зарлага	Сая төг	207.9	329.8	4210.6	3932.9
	Зөрүү	Сая төг	184.9	136.8	-1935.3	2147.5

Нэг. ДҮҮРГИЙН ТӨСӨВ

2014 оны 1-р сарын байдлаар төсвийн орлого 6080.4 сая төгрөг, төсвийн зарлага 3932.9 сая төгрөг болж төсөв 2147.5 сая төгрөгийн ашигтай гарсан байна.

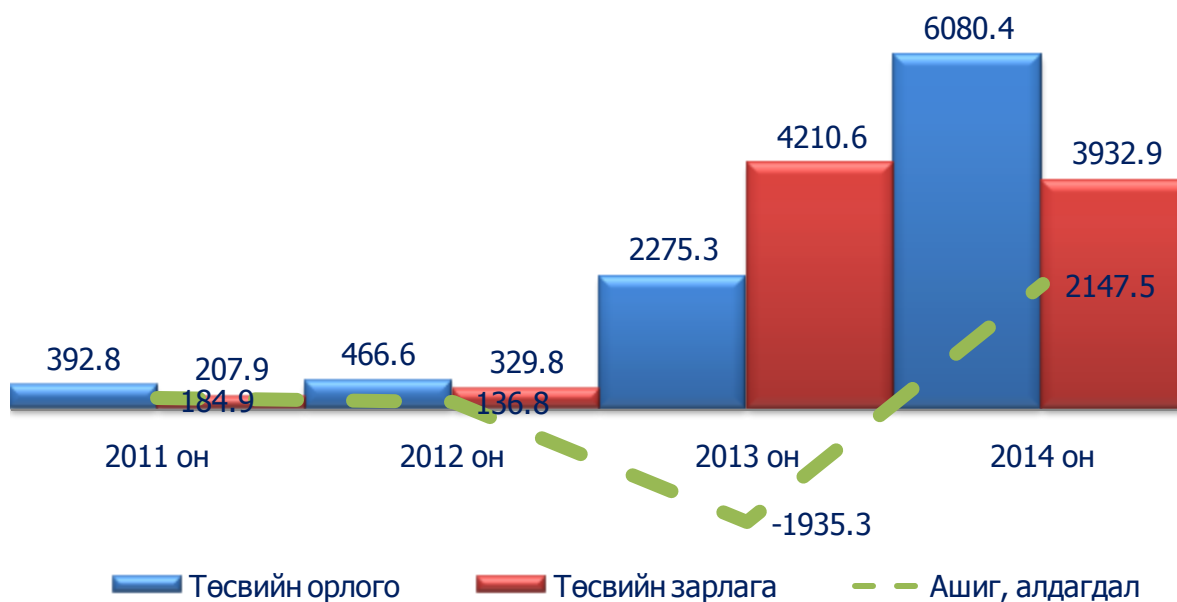
Төсвийн зарлага

2014 оны 1-р сард нийт 6065.7 сая төгрөгийн зарлага төлөвлөснөөс, 3932.9 сая төгрөгөөр дутуу буюу 2132.8 сая төгрөгийн санхүүжилт хийгдсэн байна.

Дүүргийн төсвийн орлого, зарлага

Үзүүлэлт	2011 он	2012 он	2013 он	2014 он
Төсвийн орлого	392.8	466.6	2275.3	6080.4
Төсвийн зарлага	207.9	329.8	4210.6	3932.9
Ашиг, алдагдал	184.9	136.8	-1935.3	2147.5

Төсвийн орлогын гүйцэтгэл /сая.төг/



Төсвийн зарлагын гүйцэтгэл /сая.төг/

Үзүүлэлт	Төлөвлөгөө /сая. төг/	Гүйцэтгэл /сая.төг/	ТБ%	Зөрүү
Нийт зардлын дүн	6065.7	3932.9	64.8	-2132.8
Цалин, хөлс болон нэмэгдэл урамшил	2596.5	2000.5	77.0	-596
Ажил олгогчоос нийгмийн даатгалд төлөх шимтгэл	285.6	206.2	72.2	-79.4
Байр ашиглалттай холбоотой тогтмол зардал	396.9	304.1	76.6	-92.8
Хангамж бараа материалын зардал	411.7	268.4	65.2	-143.3
Нормативт зардал	256.6	141.8	55.3	-114.8
Эд, хогшил урсгал засварын зардал	74.0	1.0	1.4	-73
Томилолт зочны зардал	42.0	10.7	25.5	-31.3
Бусдаар гүйцэтгүүлсэн ажил үйлчилгээний төлбөр, хураамж	157.2	117.1	74.5	-40.1
Бараа үйлчилгээний бусад зардал	928.2	828.3	89.2	-99.9
Засгийн газрын дотоод шилжүүлэг	4.5	0	0.0	-4.5
Ажил олгогчоос олгох тэтгэмж, урамшуулал, дэмжлэг	721.7	52.3	7.2	-669.4
Төрөөс иргэдэд үзүүлэх бусад тэтгэмж, дэмжлэг	190.8	2.5	1.3	-188.3

Хоёр. ӨРХ, ХҮН АМ

Дүүргийн хэмжээнд 2013 оны жилийн эцсийн байдлаар 31025 хүн ам шилжин ирж, 25679 хүн ам шилжин явсан байна.

Шилжилт	Шилжин ирсэн хүн ам /хүйсээр/		
	Бүгд	Эр	Эм
Шилжиж ирсэн - Бүгд	31025	13915	17110
Аймгаас шилжиж ирсэн	7691	3396	4295
Дүүргээс шилжиж ирсэн	12584	5667	6917
Багануураас	312	169	143
Багахангайгаас	88	41	47
Баянголоос	2825	1278	1547
Баянзүрхээс	0	0	0
Налайхаас	336	158	178
Сонгинохайрханаас	2831	1233	1598
Сүхбаатараас	2470	1084	1386
Хан-Уулаас	1653	754	899
Чингэлтэйгээс	2047	928	1119
Тухайн дүүргийн бусад хорооноос	8692	3861	4831
Тухайн хорооноос	2058	991	1067

Шилжилт	Шилжин явсан хүн ам /хүйсээр/		
	Бүгд	Эр	Эм
Шилжиж явсан- Бүгд	25679	11469	14210
Аймгаас шилжиж ирсэн	3068	1438	1630
Дүүргээс шилжиж ирсэн	11592	5047	6545
Багануур руу	165	75	90
Багахангай руу	73	31	42
Баянгол руу	2551	1186	1365
Баянзүрх руу	0	0	0
Налайх руу	257	119	138
Сонгинохайрхан руу	2668	1188	1480
Сүхбаатар руу	2109	903	1206
Хан-Уул руу	1790	724	1066
Чингэлтэй рүү	1979	821	1158
Тухайн дүүргийн бусад хорооноос	8961	3993	4968
Тухайн хорооноос	2058	991	1067

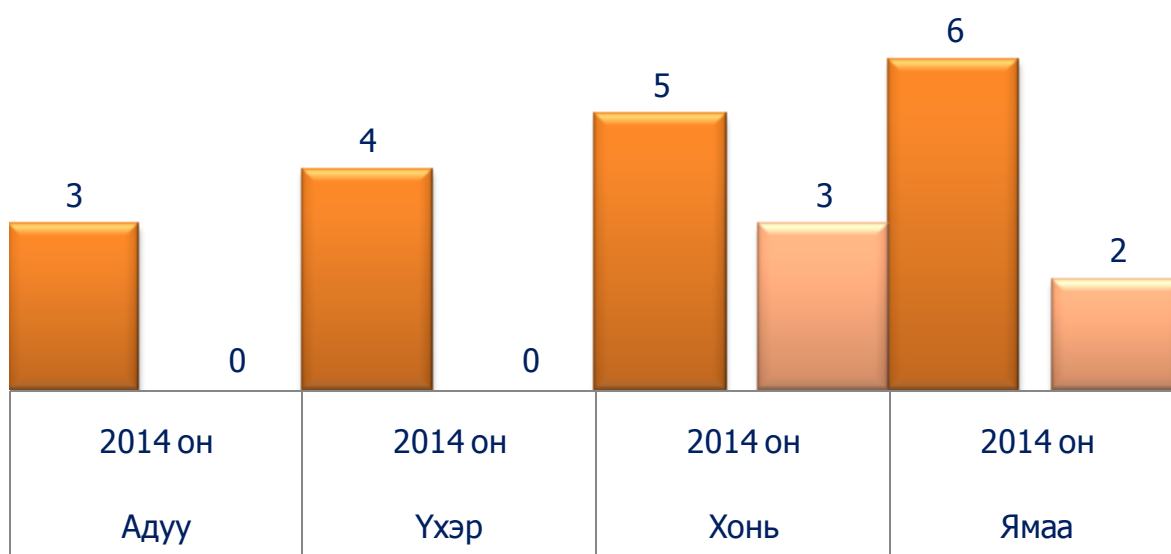
Гурав. ХӨДӨӨ АЖ АХУЙ

2014 оны 1-р сарын байдлаар дүүргийн хэмжээнд том малын зүй бус хорогдол 22 гарсан нь 2013 оны мөн үетэй харьцуулахад 37.5 хувиар өссөн ба нийт хорогдсон малын 22.7% нь өвчнөөр хорогдсон байна.

Том малын зүй бус хорогдол

Үзүүлэлт Он	Бүгд		Үүнээс:							
	2013	2014	Адуу		Үхэр		Хонь		Ямаа	
			2013	2014	2013	2014	2013	2014	2013	2014
Хорогдсон том мал, бүгд	16	22	4	3	5	4	4	5	3	6
Үүнээс: Өвчнөөр хорогдсон	4	5	0	0	1	0	2	3	1	2
Хорогдсон хээлтэгч	1	0	0	0	0	0	1	0	0	0

Том малын зүй бус хорогдол /малын төрлөөр/



■ Хорогдсон том мал, бүгд

■ Үүнээс: Өвчнөөр хорогдсон

Дөрөв. АЖ ҮЙЛДВЭР

2014 оны эхний 1-р сард дүүргийн нутаг дэвсгэрт байрладаг аж үйлдвэрийн томоохон газрууд нийт 39118.3 сая төгрөгийн бүтээгдэхүүн үйлдвэрлэж, 42766.3 сая төгрөгийн борлуулалт хийсэн байна. Нийт бүтээгдэхүүн үйлдвэрлэлийг өмнөх онтой харьцуулахад 16.6 хувиар буурсан ба үүний дотор уул уурхай, олборлох үйлдвэрлэлийн салбар 65.8 хувиар буурч, хүнсний бүтээгдэхүүн үйлдвэрлэлийн салбар 10.5 хувиар өссөн байна.

Нийт бүтээгдэхүүн үйлдвэрлэлийн 26.1 хувийг уул уурхайн салбарын нүүрс болон, жоншний баяжмал, алтны үйлдвэрлэл, 18.2 хувийг хүнс ундаа, 14.8 хувийг хувцас, ноос ноолуур боловсруулах 0.5 хувийг эм 40.4 хувийг бусад салбарын буюу барилгын материал, хэвлэл, ноолуур боловсруулах үйлдвэрлэл эзэлж байна.

Хүнсний бүтээгдэхүүн үйлдвэрлэл /сая.төг/



Аж үйлдвэрийн бүтээгдэхүүн үйлдвэрлэлт, борлуулалт

	Нийт үйлдвэрлэлт, сая.төг			Нийт борлуулалт сая.төг		
	2013	2014	Өсөлт, бууралт	2013	2014	Өсөлт, бууралт
Уул уурхай, олборлох үйлдвэрлэл	21992.1	10204.2	-11787.9	19681.3	9724.8	-9956.5
Хүнсний бүтээгдэхүүн үйлдвэрлэл	8133.2	7108.3	-1024.9	9874.4	11227.5	1353.1
* Мах, загас, жимс, ногоо	402.4	780.0	377.6	1092.7	2332.4	1239.7
* Сүү, сүүн бүтээгдэхүүн	7.7	18.7	11.0	7.7	18.7	11.0
* Үр тариа, гурил, малын тэжээл	6.2	9.2	3.0	6.2	9.2	3.0
* Ундаа, ус, архи, пиво	7595.3	6129.5	-1465.8	8645.8	8695.7	49.9
* Хүнсний бусад бүтээгдэхүүн	121.6	170.9	49.3	122.0	171.5	49.5
Мод модон эдлэл, тавилга үйлдвэрлэл	380.0	593.4	213.4	380.0	593.4	213.4
Цаас цаасан бүтээгдэхүүн үйлдвэрлэл, хэвлэлийн үйл ажиллагаа	340.6	301.6	-39	339.5	301.5	-38.0
Резин болон хуванцар бүтээгдэхүүн үйлдвэрлэл	8.0	8.4	0.4	8.0	8.4	0.4
Нэхмэл, сүлжмэл болон бусад хувцас үйлдвэрлэл	143.3	238.7	95.4	131.5	238.7	107.2
Ноос, ноолуур боловсруулах	4321.9	5536.9	1215.0	4321.9	5536.9	1215.0
Эмийн үйлдвэрлэл	68.1	54.2	1201.1	50.2	67.6	17.4
Ус ариутгал, усан хангамж	2140.9	2267.6	126.7	2140.9	2267.6	126.7
Бусад	122.0	12805.0	12683.0	122.6	12808.3	12685.
Бүгд	37650.1	39118.3	1468.2	37050.3	42766.3	115.4

Тав. ХЭРЭГЛЭЭНИЙ ҮНЭ
/Нийслэлийн хэмжээгээр/

2014 оны 1-р сарын байдлаар хэрэглээний үнийн индекс 2013 оны 1-р сараас 12.2 хувиар өсч, 2013 оны 12-р сараас 1.7 хувиар өссөн үзүүлэлттэй байна.

	Хэрэглээний үнийн индекс	
	<u>2014.1</u> <u>2013.1</u>	<u>2014.1</u> <u>2013.12</u>
Ерөнхий индекс	112.2	101.7
Хүнсний бараа, ундаа ус	112.2	103.8
Согтууруулах ундаа, тамхи	112.1	100.3
Хувцас, гутал, бөс бараа	114.2	100.6
Орон сууц, ус, түлш, цахилгаан	109.8	100.0
Гэр ахуйн бараа, тавилга	120.9	100.3
Эм тариа, эмнэлгийн үйлчилгээ	121.7	100.0
Тээвэр	104.0	103.8
Холбооны үйлчилгээ	99.7	100.0
Амралт чөлөөт цаг, соёлын бараа, үйлчилгээ	98.0	100.1
Боловсрол	128.4	100.0
Зочид буудал, нийтийн хоол, дотуур байр	113.2	100.0
Бусад бараа, үйлчилгээ	122.7	101.4

Дүүргийн түлш, шатахууны үнэ

Үзүүлэлт	1 сар
Түлш	
Хар мод	7000
Нарс	6000
Нүүрс /налайх, шуудай/	2500
Шатахуун	
АИ-95	1850
АИ-76, 80	1530
АИ-92, 93	1620
Дизель түлш	1750
Газ	1150

Үнийн ажиглалт хийхээр хэрэглээний сагсанд сонгогдсон 329 нэрийн бараа, үйлчилгээний 20.1 хувийнх нь үнэ өсч, 6.1 хувийнх нь үнэ буурч, 73.9 хувийн бараа үйлчилгээний үнэ 2013 оны 1-р сард тогтвортой байлаа.

Хэрэглээний үнийн индекс
/өмнөх сартай харьцуулсан байдлаар/



Хүнсний өргөн хэрэглээний бүтээгдэхүүний үнэ

	Хэмжих нэгж	2013 оны 1 сар	2014 оны 1 сар	Өсөлт, бууралт
Гурил, дээд зэрэг, "Алтан тариа" ХК,	кг	1100	1100	0
Гурил, 1-р зэрэг, "Алтан тариа" ХК, задгай	кг	750	800	50
Гурил, 2-р зэрэг, "Алтан тариа" ХК	кг	600	625	25
Талх, "Атар", "Талх чихэр" ХК	кг	680	850	170
Цагаан будаа, кг, задгай	кг	1700	2200	500
Шар будаа	кг	1500	1500	0
Хонины мах	кг	6300	6600	300
Үхрийн мах	кг	6800	7800	1000
Адууны мах	кг	5500	5500	0
Сүү, задгай	литр	1200	1600	400
Сүү, савласан, "Элекстер"	0.5 литр	750	850	100
Төмс, дотоод	кг	900	850	-50
Лууван, дотоод	кг	1000	1200	200
Манжин, дотоод	кг	1000	1300	300
Байцаа, дотоод	кг	1200	1400	200
Сонгино, Хятад	кг	1000	1200	200
Элсэн чихэр, ОХУ	кг	1650	1650	0
Өндөг, ОХУ	ширхэг	280	380	100

Зургаа. ЭРҮҮЛ МЭНД

2014 оны эхний 1-р сарын байдлаар дүүргийн эмнэлэгт 582 хүүхэд төрсөн нь 2013 оны мөн үетэй харьцуулхад 7 хүүхдээр буюу 1.2 хувиар өссөн үзүүлэлттэй байна. Нийт нас баралт 118 байгаа нь ноднин жилийн мөн үеэс 7.8 %-иар буюу 10 хүнээр буурсан байна.

Халдварт өвчнөөр өвчилсөн хүний тоо 349 болж өнгөрсөн оны мөн үеийнхээс 5.1%-иар буюу 17 хүнээр өссөн байна.

Үзүүлэл	2013	2014	Эрүүл мэндийн зарим үзүүлэлтүүд	
			Өсөл, бууралт	
			Биет хэмжээ	Хувь
Шинээр төрсөн хүүхэд	575	582	7	101.2
Эхийн нас баралт	0	0	0	0
1000 амьд төрөлтөд ногдох эхийн эндэгдэл	0.00	0.00	0.00	0.00
0-1 насны хүүхдийн эндэгдэл	5	9	4	180.0
1000 амьд хүүхдэд ногдох 0-1 насны эндэгдэл	8.70	15.46	5.76	177.7
1-5 насны хүүхдийн эндэгдэл	0	3	3	0
1000 амьд хүүхдэд ногдох 1-5 насны эндэгдэл	0.00	5.15	5.15	0
Нийт нас баралт	128	118	-10	92.2
Халдварт өвчнөөр өвчлөгсөд	332	349	17	105.1
10000 хүнд ноогдох халдварт өвчин	11.00	12.00	1.00	109.1

Халдварт өвчин /төрлөөр/

	Хэмжих нэгж	2013	2014	Өсөлт, бууралт	
				Тоо	Хувь
Халдварт өвчнөөр өвчилсөн бүх хүн, үүнээс	бодит тоо	332	349	17	105.1
	10000 хүнд	11.00	12.00	1	109.1
Вируст гепатит	бодит тоо	32	12	-20	37.5
	10000 хүнд	1.11	0.40	-0.71	36.0
Менингит	бодит тоо	0	0	0	0.0
	10000 хүнд	0.00	0.00	0	0.0
Цусан суулга	бодит тоо	21	11	-10	52.4
	10000 хүнд	0.73	0.37	-0.36	50.7
Салхин цэцэг	бодит тоо	66	107	41	162.1
	10000 хүнд	2.28	3.57	1.29	156.6
Гахай хавдар	бодит тоо	39	8	-31	20.5
	10000 хүнд	1.35	0.27	-1.08	20.0
Сальмонеллэз	бодит тоо	0	1	1	0.0
	10000 хүнд	0.00	0.03	0.03	0.0
Улаан эсэргэнэ	бодит тоо	12	8	-4	66.7
	10000 хүнд	0.42	0.27	-0.15	64.3
Хоолны хордлого	бодит тоо	0	7	7	0.0
	10000 хүнд	0.00	0.23	0.23	0.0
Ёлом	бодит тоо	3	4	1	133.3
	10000 хүнд	0.10	0.13	0.03	130.0
Бруцеллэз	бодит тоо	0	0	0	0.0
	10000 хүнд	0.00	0.00	0	0.0
Нярайн халдвар	бодит тоо	0	0	0	0.0
	10000 хүнд	0.00	0.00	0	0.0
Гар хөл амны өвчин	бодит тоо	0	12	12	0.0
	10000 хүнд	0.00	0.40	0.4	0.0
Тэмбүү	бодит тоо	6	58	52	966.7
	10000 хүнд	0.21	1.94	1.73	923.8
Заг хүйтэн	бодит тоо	44	22	-22	50.0
	10000 хүнд	1.52	0.73	-0.79	48.0
Трихомониаз	бодит тоо	11	47	36	427.3
	10000 хүнд	0.38	1.57	1.19	413.2
Шинээр илэрсэн сүрьеэ	бодит тоо	44	52	8	118.2
	10000 хүнд	1.52	1.24	-0.28	81.6
Бусад	бодит тоо	54	0	-54	0.0

Долоо. ГЭМТ ХЭРЭГ

2014 оны 1-р сарын байдлаар дүүргийн нутаг дэвсгэрт 375 гэмт хэрэг гарсан нь урьд оны мөн үетэй харьцуулж үзэхэд 41 хэргээр буюу 12.3 хувиар өссөн үзүүлэлттэй байна.

Гэмт хэргийг бүтцээр нь авч үзвэл

Үзүүлэлт	2013 он	2014 он Бүгд	2014 онд		Өсөлт бууралт
			1-р хэлтэс	2-р хэлтэс	
Учрал	22	15	5	10	68.2
Хүн амь	3	2	0	2	66.7
Хүчин	6	7	5	2	116.7
Дээрэм	11	10	6	4	90.9
Танхай	39	43	12	31	110.3
ИЭЧЭМЭГХ	80	83	50	33	103.8
Өмчийн хулгай	111	150	91	59	135.1
Булаалт	5	5	2	3	100.0
Залилан	23	20	12	8	87.0
Зам тээврийн гэмт хэрэг	0	15	15	0	0
Бусад	34	25	5	20	73.5
Бүгд	334	375	203	172	112.3

Бүртгэгдсэн гэмт хэрэг

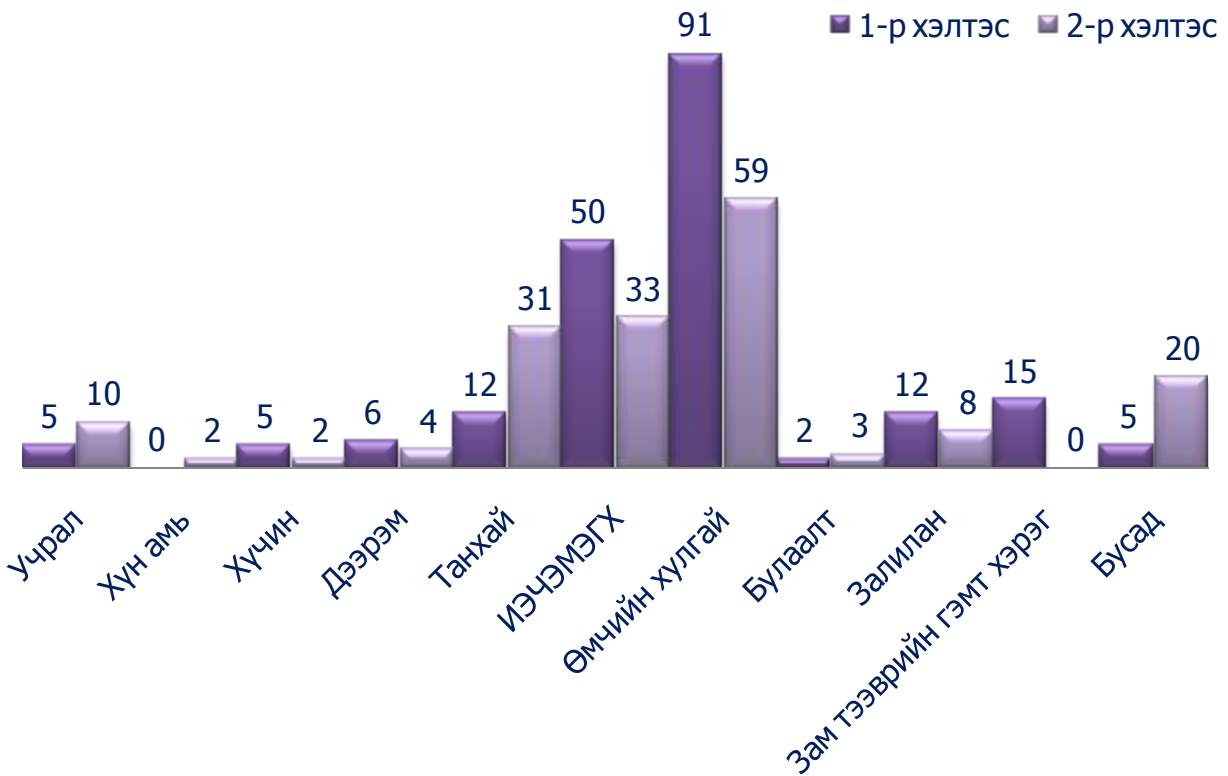
Дүүрэг	Нийт хэрэг			Эзэнгүй хэрэг	Илрүүлэлт %	Одоо эзэнгүй байгаа хэрэг
	2013	2014	Өсөлт бууралт			
Баянгол	226	304	134.5	152	68.4	48
Баянзүрх	334	375	112.3	242	43.4	137
Сүхбаатар	275	260	94.5	105	35.2	68
Сонгинохайрхан	237	244	103.0	108	49.1	55
Хан-уул	102	144	141.2	65	47.7	34
Чингэлтэй	221	210	95.0	121	38.8	74
Багануур	25	30	120.0	12	41.7	7
Багахангай	2	1	50.0	0	0	0
Налайх	24	32	133.3	10	40.0	6
Улаанбаатар	1446	1600	110.7	815	47.4	429

Улаанбаатар хотын хэмжээнд гарсан нийт 1600 гэмт хэргийн 375 нь буюу 23.4 хувь нь Баянзүрх дүүргийн нутаг дэвсгэрт үйлдэгдсэн байна.

Бүртгэгсэн гэмт хэрэг /Дүүргээр/



Бүртгэгдсэн гэмт хэрэг /Бүтцээр/



Найм. НИЙГМИЙН ДААТГАЛ

2014 оны 1-р сарын байдлаар нийгмийн даатгалын сангийн орлого 5967.8 сая төгрөг болж өнгөрсөн оны 1 сараас 29.8 хувиар буюу 1371.8 сая төгрөгөөр өссөн байна. Нийгмийн даатгалын сангийн орлогын 64.7 хувийг тэтгэврийн даатгалын сангийн орлого, 18.3 хувийг эрүүл мэндийн даатгалын сангийн орлого, 7.2 хувийг тэтгэмжийн даатгал, 8.3 хувийг ҮОМШӨ-ний даатгал, 1.5 хувийг ажилгүйдлийн даатгалын сангийн орлого тус тус бүрдүүлсэн байна.

Үзүүлэлт	2013	2014	Өсөлт, бууралт %	Нийт сангийн дүнд эзлэх хувь	
				2013	2014
Тэтгэврийн даатгалын сан	3062.8	3858.7	126.0	66.6	64.7
Эрүүл мэндийн даатгалын сангийн сан	823.5	1091.8	132.6	17.9	18.3
Тэтгэмжийн даатгалын сан	321.7	429.5	133.5	7.0	7.2
ҮОМШӨ-ний даатгалын сан	290.9	492.8	169.4	6.3	8.3
Ажилгүйдлийн даатгалын сан	97.1	95.0	97.8	2.1	1.5
Нийгмийн даатгалын сангийн дүн /сая.төг/	4596.0	5967.8	129.8	100.0	100.0

Нийгмийн даатгалын сангийн зарлага

Үзүүлэлт	Төлөвлөгөө	Гүйцэтгэл	Төлөвлөгөө биелэлтийн хувь
Тэтгэврийн даатгалын сан	7385.2	6907.3	93.5
Эрүүл мэндийн даатгалын сангийн сан	0.0	0.0	0.0
Тэтгэмжийн даатгалын сан	395.3	402.9	101.9
ҮОМШӨ-ний даатгалын сан	169.6	137.2	80.9
Ажилгүйдлийн даатгалын сан	176.4	307.4	174.3
Нийгмийн даатгалын сангийн дүн /сая.төг/	8126.5	7754.8	95.4

Нийгмийн даатгалын сангийн орлогын гүйцэтгэл /сая.төг/

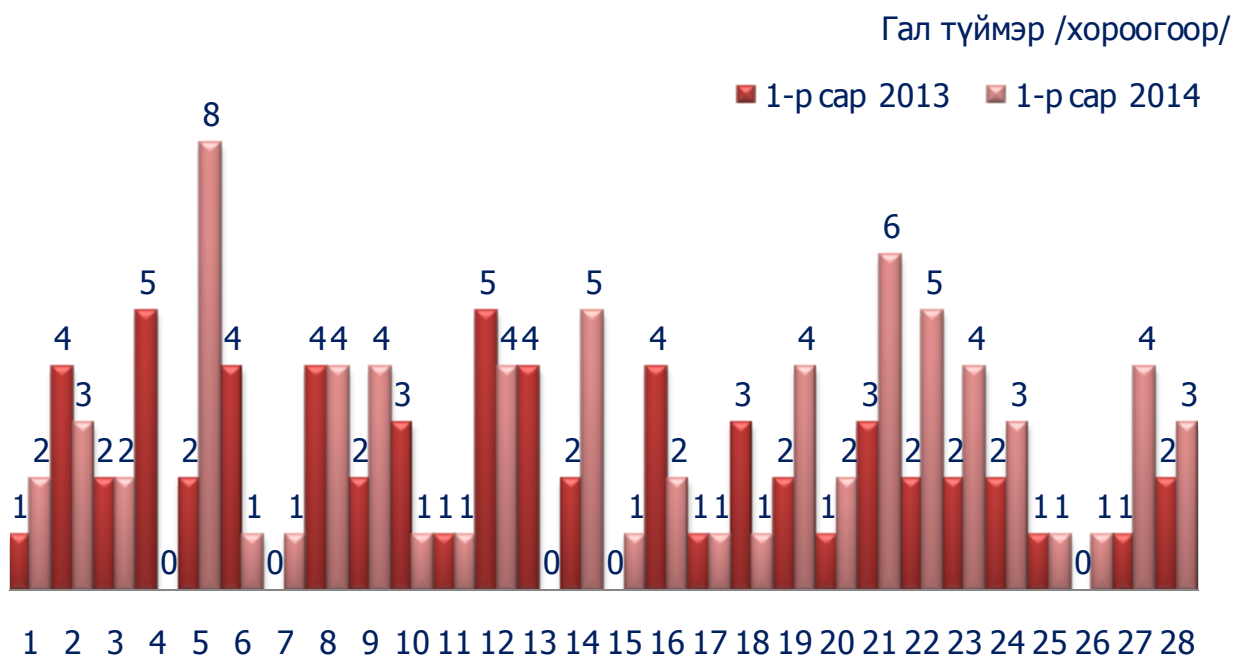


Ес. ОНЦГОЙ БАЙДЛЫН ХЭЛТЭС

2014 оны 1-р сар гарсаар дүүргийн нутаг дэвсгэрт 58 удаагийн гал түймэр гарч, 46 гал дээр гал унтраах үйл ажиллагааны тархалт хийн, эдгээр гал түймэр дээр нийт 22 цаг 23 минут ажиллаж 1231.39 литр шатахуун 125.8 тонн ус зарцуулан аж ахуй нэгж, байгууллага, ард иргэдийн 666.5 сая төгрөгийн өмч хөрөнгийг гал түймрийн аюулаас авран хамгаалсан байна.

Уг галыг 0-30 хүртлэх минутанд 37, 30-60 минутанд 3, 60 аас дээш минутанд 6 галыг унтрааж ажилласан байна.

Галын аюулаас урьдчилан сэргийлэх шалгалтын 28 хорооны нийт 65 объектод хийж гал түймэр, гамшиг осол гарч болзошгүй 258 зөрчил илрүүлж, эдгээрээс 95 зөрчлийг газар дээр нь арилгуулж бусад зөрчлийг арилгах талаар 5 албан шаардлага, 10 мэдэгдэл, 120 танилцуулга, 1 үйл ажиллагааг түр зогсоох тогтоол, 8 дүгнэлт бичиж, галын аюулгүй байдлыг хангаагүй 2 аж ахуй нэгж байгууллага, 1 албан тушаалтан нийт 3 субъектийг 0.35 сая төгрөгөөр торгож захиргааны арга хэмжээ авч ажилласан байна.



Арав. ЗАХИРГААНЫ МЭДЭЭЛЭЛ

2013 оны жилийн эцсийн байдлаар дүүргийн хэмжээнд 907 дэлгүүр үйл ажиллагаа явуулж байгаагийн 852 нь буюу 93.9 хувь нь хүнсний дэлгүүр байна.

Дүүргийн дэлгүүрийн тоо

Дэлгүүр		Нийт цэгийн тоо	үүнээс:	
			Аж ахуйн нэгж, байгууллага	Иргэдийн
Бүгд		907	821	86
Хүнсний биш барааны дэлгүүр		41	29	12
Биеийн тамир спортын		4	2	2
Электрон барааны дэлгүүр		7	7	0
Хүнсний барааны дэлгүүр		852	783	69
Хүнсний барааны дэлгүүрээс	Супермаркет	63	63	0
	Согтууруулах ундаа худалдаалдаг хүнсний дэлгүүр	556	556	0
	Согтууруулах ундаа худалдаалггүй хүнсний дэлгүүр	224	156	68
	24 цагийн дэлгүүр	9	9	0
Номын дэлгүүр		3	0	3



АГУУЛГА

Нэр	Хуудас
Үндсэн үзүүлэлтүүд	1
Нэг. ДҮҮРГИЙН ТӨСӨВ	2
Хоёр. ӨРХ, ХҮН АМ	4
Гурав. ХӨДӨӨ АЖ АХУЙ	5
Дөрөв. АЖ ҮЙЛДВЭР	6
Тав. ХЭРЭГЛЭЭНИЙ ҮНЭ	8
Зургаа. ЭРҮҮЛ МЭНД	11
Долоо. ГЭМТ ХЭРЭГ	13
Найм. НИЙГМИЙН ДААТГАЛ	16
Ес. ОНЦГОЙ БАЙДАЛ	18
Арав. ЗАХИРГААНЫ МЭДЭЭЛЭЛ	19

Нэгтгэн боловсруулсан мэргэжилтэн:

Б.Цэвэлмаа

Хянасан хэлтсийн дарга:

Н.Энхтуяа

E-mail: bzdstat@yahoo.com

Утас: 267349, 261728, 261019

*Баянзүрх дүүргийн Засаг даргын дэргэдэх
Статистикийн хэлтэс*



*Албан ажлын
хэрэгцээнд*

***Дүүргийн эдийн засаг,
нийгмийн байдлын тухай
2014 оны 1-р сарын танилцуулга***

*Улаанбаатар хот
2014.02.10*