

## АГУУЛГА

	Хуудасны дугаар
НИЙСЛЭЛИЙН ЭДИЙН ЗАСАГ, НИЙГМИЙН ҮНДСЭН ҮЗҮҮЛЭЛТ, 2007-2013 ОН	2
ХЭРЭГЛЭЭНИЙ ҮНЭ	4
АЖ ҮЙЛДВЭР	12
БАРИЛГА	14
НИЙСЛЭЛИЙН ТӨСӨВ	14
НИЙГМИЙН ДААТГАЛЫН ҮЙЛЧИЛГЭЭ	18
ХҮН АМЫН АЖИЛ ЭРХЛЭЛТ	19
ЭРҮҮЛ МЭНДИЙН ҮЙЛЧИЛГЭЭ	20
ХОТЫН АЮУЛГҮЙ БАЙДАЛ	22
НИЙТИЙН ЗОРЧИГЧ ТЭЭВРИЙН ҮЙЛЧИЛГЭЭ	26
ХАРИЛЦАА ХОЛБОО	30
МАЛ ТӨЛЛӨЛТ, ТӨЛ БОЙЖИЛТ	31
ТОМ МАЛЫН ЗҮЙ БУС ХОРОГДОЛ	32
АМЬДАРЧ БУЙ ОРЧИН	33
ХОТ ТОХИЖИЛТ	36
ХОТЫН НИЙТИЙН АЖ АХУЙН ҮЙЛЧИЛГЭЭ	37

Хүснэгт 1. Нийслэлийн эдийн засаг, нийгмийн үндсэн үзүүлэлт, жил бүрийн 3-р сарын байдлаар

Үзүүлэлт	Хэмжих нэгж	2009 он	2010 он	2011 он	2012 он	2013 он
Бэлэн хүн ам, сарын эцэст	мянган хүн	1075.5 ↑3.7	1114.9 ↑3.7	1169.8 ↑4.9	1215.9 ↑3.9	1236.8 ↑1.7
Шинээр төрсөн хүүхэд	тоо	7065 ↑12.0	7514 ↑6.4	7329 ↓2.5	8393 ↑14.5	9265 ↑10.4
Ажилгүйчүүд, сарын эцэст	мянган хүн	8.3 ↑22.1	7.3 ↓12.0	9.6 ↑31.5	18.0 ↑87.5	12.0 ↓33.3
үүнээс : эмэгтэй	мянган хүн	4.6 ↑17.9	3.6 ↓21.7	4.8 ↑33.3	9.0 ↑87.5	6.2 ↓31.1
Халдварт өвчнөөр өвчилсөн хүн	тоо	3895 ↓15.3	3294 ↓15.4	3868 ↑17.4	5638 ↑45.8	4444 ↓21.2
Бүртгэсэн гэмт хэрэг	тоо	2858 ↑6.1	2683 ↓6.1	2867 ↑6.9	3241 ↑13.0	3725 ↑14.9
Хэрэглээний үнийн индексийн сарын өөрчлөлт	хувь	2.8 ↑0.1	1.9 ↓0.9	-1.3 ↓3.2	2.5 ↑3.8	0.8 ↓1.7
Валютын зах зээлийн ханш, сарын эцэст	1US\$ =₮	1524.1 ↑30.5	1367 ↓10.3	1195.3 ↓12.6	1319 ↑10.3	1410 ↑6.9
Нийслэлийн төсвийн орлого	тэрбум төгрөг	27.5 ↑127.3	29.9 ↑8.7	46.2 ↑54.5	77.6 ↑67.9	151.8 ↑95.6
Нийслэлийн төсвийн зарлага	тэрбум төгрөг	7.8 ↓6.0	16.3 ↑108.9	22.6 ↑38.7	25.3 ↑11.9	91.3 ↑260.9

Тайлбар: өмнөх онтой харьцуулсан эерэг өөрчлөлтийн хувь -↑, ↓; сөрөг өөрчлөлтийн хувь-↑, ↓

Хүснэгт 2. Нийслэлийн эдийн засаг, нийгмийн үзүүлэлтүүд, дүүргээр

	Хэмжих нэгж	2012 оны 3 сарын байдлаар				2013 оны 3 сарын байдлаар					
		Хотын дундаж	Хамгийн өндөр		Хамгийн бага		Хотын дундаж	Хамгийн өндөр		Хамгийн бага	
<b>Хүн амын нягтрал</b> /нэг кв км-т ногдох хүн/	тоо	258	Баянгол	6551	Налайх	48	263	Баянгол	6572	Налайх	48
			Чингэлтэй	1726	Багануур	44		Чингэлтэй	1735	Багануур	45
			Сүхбаатар	666	Багахангай	27		Сүхбаатар	638	Багахангай	26
<b>Ажилгүйчүүд</b> хөдөлмөрийн насны 10 000 хүнд ногдох	0\000**	222	Багахангай	1171	Чингэлтэй	184	148	Налайх	750	Сонгинохайрхан	133
			Налайх	900	Сонгинохайрхан	172		Багахангай	743	Баянгол	107
			Сүхбаатар	382	Баянзүрх	129		Багануур	199	Баянзүрх	103
<b>Нялхсын нас баралт</b> /амьд төрсөн 1000 хүүхдэд/	0\00*	12	Налайх	39	Баянзүрх	7	15	Сүхбаатар	19	Баянзүрх	11
			Багануур	17	Чингэлтэй	7		Багануур	18	Чингэлтэй	10
			Сонгинохайрхан	12	Багахангай	-		Налайх	17	Багахангай	-
10 000 хүн тутмаас <b>халдварт өвчнөөр</b> <b>өвчлөгсөд</b>	0\000	48	Налайх	57	Сонгинохайрхан	38	36	Налайх	65	Хан-Уул	24
			Баянзүрх	48	Баянгол	32		Багануур	64	Баянгол	20
			Чингэлтэй	47	Багахангай	5		Чингэлтэй	32	Багахангай	13
<b>Төсвийн орлого,</b> <b>зарлагын харьцаа</b> зарлага=100	мян.төг	306	Сүхбаатар	282	Баянзүрх	131	384	Сүхбаатар	110	Багануур	19
			Сонгинохайрхан	160	Багануур	129		Чингэлтэй	92	Налайх	9
			Баянгол	154	Налайх	105		Хан-Уул	74	Багахангай	5
18-аас дээш насны 10 000 хүнд ногдох <b>Гэмт хэрэг</b>	тоо	38	Сүхбаатар	58	Баянзүрх	32	44	Сүхбаатар	69	Сонгинохайрхан	35
			Баянгол	46	Сонгинохайрхан	31		Чингэлтэй	55	Багахангай	29
			Чингэлтэй	41	Багахангай	28		Баянгол	44	Хан-Уул	27

Тайлбар: \* - промиль

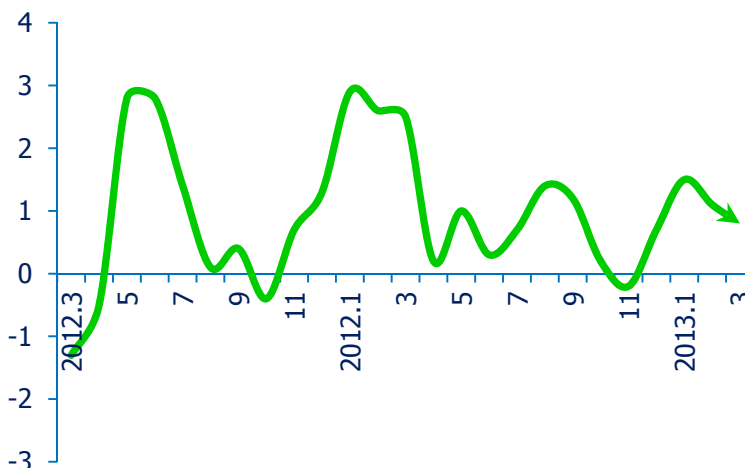
\*\* - продициль

## ХЭРЭГЛЭЭНИЙ ҮНЭ

2013 оны 3-р сарын хэрэглээний үнийн индекс өмнөх оны мөн үетэй харьцуулахад 9.4 хувь, 2012 оны жилийн эцэстэй харьцуулахад 3.6 хувь, өмнөх 2-р сараас 0.8 хувиар тус тус өссөн байна.

Үнийн ажиглалт хийхээр хэрэглээний сагсанд сонгогдсон 329 нэрийн бараа, үйлчилгээний 25.5 хувийнх нь үнэ өсч, 8.8 хувийнх нь үнэ буурч, 65.7 хувийн бараа үйлчилгээний үнэ 2013 оны 3-р сард тогтвортой байлаа.

Зураг 1. Хэрэглээний үнийн индекс, 2011-2013 он



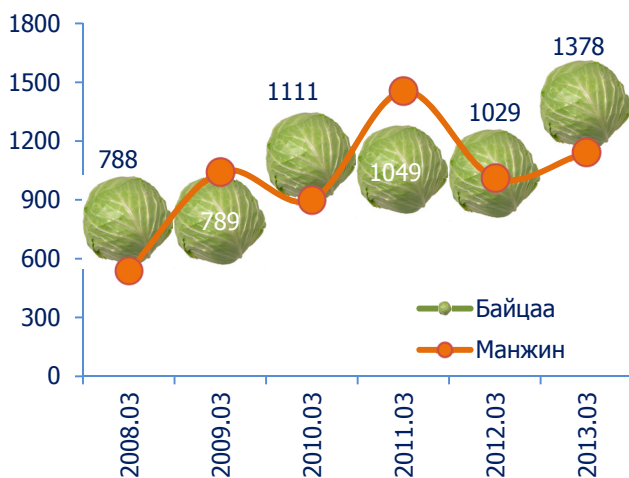
Хүснэгт 3. Хэрэглээний үнийн индекс

Ажиглалтанд сонгогдсон 84 нэр төрлийн бараа, үйлчилгээний үнэ өмнөх сараас өссөн байв. Үүнд “Алтан Тариа” ХК-ний дээдийн дээд, дээд зэргийн гурил, “Атар” талх, гурилан боов, бэлэн гоймон, жигнэмэг, цагаан будаа, хонь, үхэр, адууны мах, лаазалсан загас, сүү, тараг, бяслаг, ааруул, зөөхий, ургамлын тос, шар тос, өөхөн тос, маргарин, алим, мандарин, банан, давсалсан самар, шилтэй дарсан ногооны салат, пүнтүүз, шоколадны крем, жимсний чанамал, зөгийн бал, зөөлөн чихэр, зайрмаг, цуу, ногоон цай, ундаа, оргилуун дарс зэрэг хүнсний бүтээгдэхүүн, мөн савхин хүрэм, жинсэн өмд, костюм, ноосон цамц, футболка, эмэгтэй хослол, савхин бээлий, ботинк, туфли, пүүз, хөшиг, шаазан аяга, таваг, аяга таваг угаагч /Fairy/, цэвэрлэгээний бодис /Comet/, үсний шампунь, бугуйн цаг, хошин шогийн тоглолтын үзвэрийн тасалбар, барилгын засвар хийх, эрүүл мэндийн ерөнхий шинжилгээ хийлгэх, онгоцны билет, цайны газрын хоолны үнэ зэрэг үйлчилгээ, бараа бүтээгдэхүүн багтсан байна.

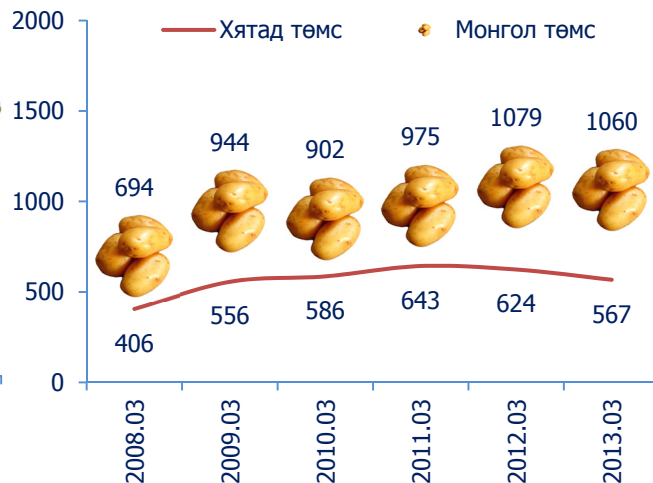
Бараа, үйлчилгээний бүлгийн нэр	<u>2013.03</u> 2012.03	<u>2013.03</u> 2012.12	<u>2013.03</u> 2013.02
Ерөнхий индекс	109.4	103.6	100.8
Хүнсний бараа, ундаа, ус	109.5	111.3	102.1
Согтууруулах ундаа, тамхи	148.2	100.1	100.1
Хувцас, бөс бараа, гутал	108.6	99.9	99.7
Орон сууц, ус, түлш, цахилгаан	110.1	96.5	99.7
Гэр ахуйн тавилга, бараа	102.1	100.1	100.0
Эм тариа, эмнэлэг	109.3	104.0	103.9
Тээвэр	102.9	101.8	100.2
Холбооны хэрэгсэл, шуудан	99.1	100.0	100.0
Амралт, чөлөөт цаг, соёлын бараа, үйлчилгээ	100.6	100.2	100.2
Боловсролын үйлчилгээ	116.1	100.0	100.0
Зочид буудал, нийтийн хоол, дотуур байр	112.7	105.8	101.9
Бусад бараа, үйлчилгээ	104.8	100.8	100.7

Сүү, сүүн бүтээгдэхүүний үнэ бүлгийн дүнгээр өмнөх сараас 4.7 хувиар өсч, харин хүнсний ногооны үнэ бүлгийн дүнгээр 0.9 хувиар буурчээ.

Зураг 2. Нэг кг хүнсний ногооны дундаж үнэ 2008-2013 оны 3-р сард



Зураг 3. Нэг кг төмсний дундаж үнэ, төгрөг 2008-2013 оны 3-р сард



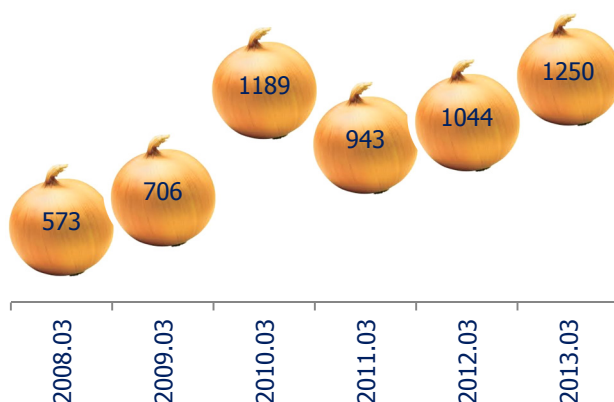
Зураг 4. Нэг кг дээд гурилын дундаж үнэ, 2008-2013 оны 3-р сард, төгрөг



Зураг 5. Нэг кг луувангийн дундаж үнэ, төгрөг 2008-2013 оны 3-р сард



Зураг 6. Нэг кг сонгины дундаж үнэ, төгрөг 2008-2013 оны 3-р сард



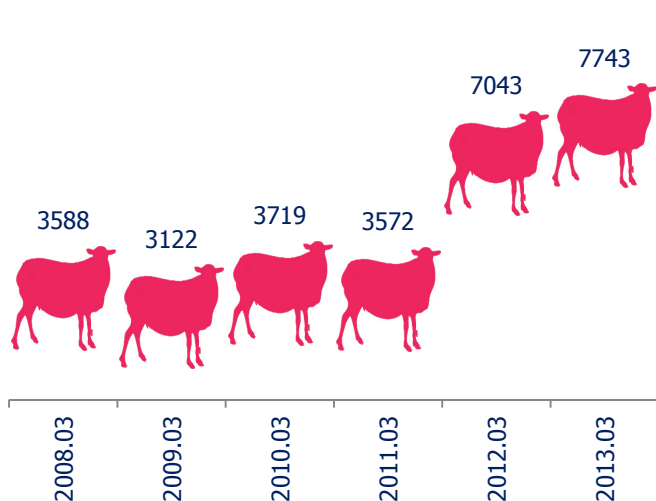
Багануур, Эмээлт захын дундаж үнээр нас гүйцсэн адуу 800.0 мянган төгрөг, үхэр 900.0 мянган төгрөг, эр хонь 180.0 мянган төгрөг, эм хонь 130.0 мянган төгрөг, ямаа 50.0-120.0 мянган төгрөгийн ханштай байв.

2013 оны 3-р сард хүнсний зах, дэлгүүрт мах, махан бүтээгдэхүүний жижиглэн худалдах үнэ өмнөх сараас бүлгийн дүнгээр 1.7 хувиар өсч, үүнд хонь, үхэр, адууны мах 1.9-3.7 хүртэл хувиар нэмэгдсэн байна.

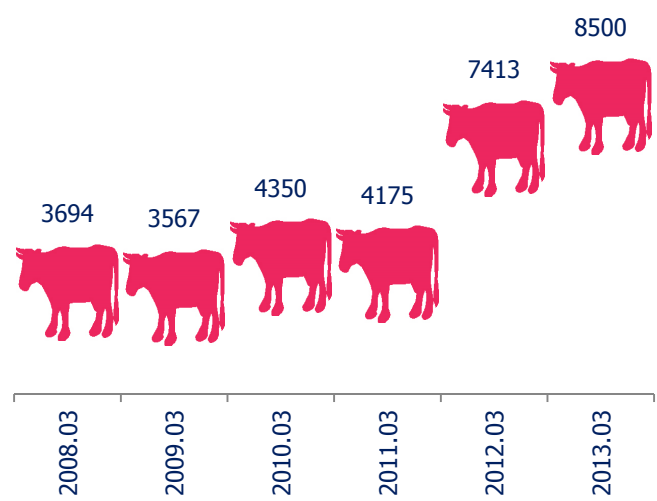
Хүснэгт 4. Нэг кг махны жижиглэн худалдах дундаж үнэ, 2005-2013 оны сараар, (төгрөгөөр)

		I	II	III	IV	V	VI	VII	VIII	IX	X	XI	XII
Хонины мах	2005 он	1722	1888	1900	2183	2405	2601	2553	2339	2146	1915	1870	2003
	2006 он	2084	2260	2157	2394	2411	2622	2591	2450	2248	2065	1946	2027
	2007 он	2108	2364	2491	2656	2825	3138	3090	2970	2774	2439	2350	2464
	2008 он	2772	3036	3211	3710	3929	4086	4156	3719	3424	2993	2685	2678
	2009 он	2724	2722	2980	3385	3593	3468	3096	2781	2547	2309	2350	2356
	2010 он	2688	3103	3605	4165	5120	5225	4195	3861	3490	3146	3190	3686
	2011 он	4203	4250	3810	3607	4103	4038	4244	4253	4322	4135	4093	4404
	2012 он	4986	5906	7025	7016	7188	7174	7600	7198	6912	6232	6133	6247
	2013 он	6962	7565	7711									
Үхрийн мах	2005 он	1888	2193	2243	2435	2635	2780	2656	2479	2392	2186	2134	2265
	2006 он	2326	2368	2354	2600	2651	2789	2767	2589	2544	2387	2293	2294
	2007 он	2331	2541	2666	2846	2905	3272	3146	3136	3043	2826	2703	2782
	2008 он	3035	3264	3411	3947	4307	4544	4428	4020	3760	3264	3061	2992
	2009 он	3011	3076	3555	3642	3855	3932	3613	3334	3028	2880	2897	2828
	2010 он	3169	3868	4180	4807	5570	5789	4808	4254	3934	3599	3539	4047
	2011 он	4800	4788	4403	4232	4665	4785	4916	4748	4757	4669	4695	4847
	2012 он	5430	6651	7363	7631	7751	8177	8068	7848	7397	7022	6982	7170
	2013 он	7654	8322	8504									

Зураг 7. Нэг кг хонины махны дундаж үнэ 2008-2013 оны 3-р сард



Зураг 8. Нэг кг үхрийн махны дундаж үнэ 2008-2013 оны 3-р сард

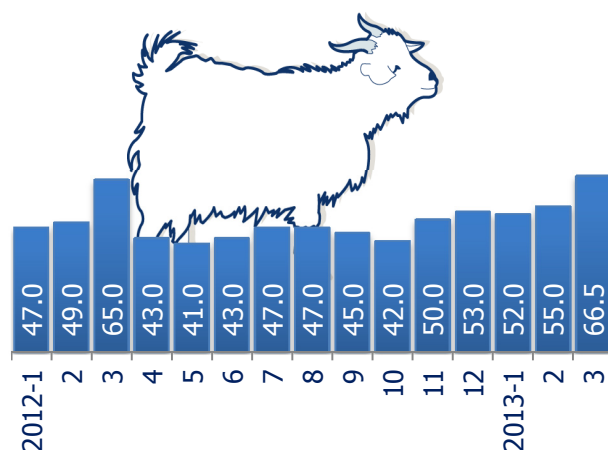


2013 оны 3-р сарын 28-ны өдрийн үнийн ажиглалтаар “Хүчит шонхор” зах дээр тэмээний мах 6500 төгрөг, “Далай ээж” зах дээр гахайн мах 8000 төгрөг, тахианы мах 4300 төгрөгийн ханштай байлаа.

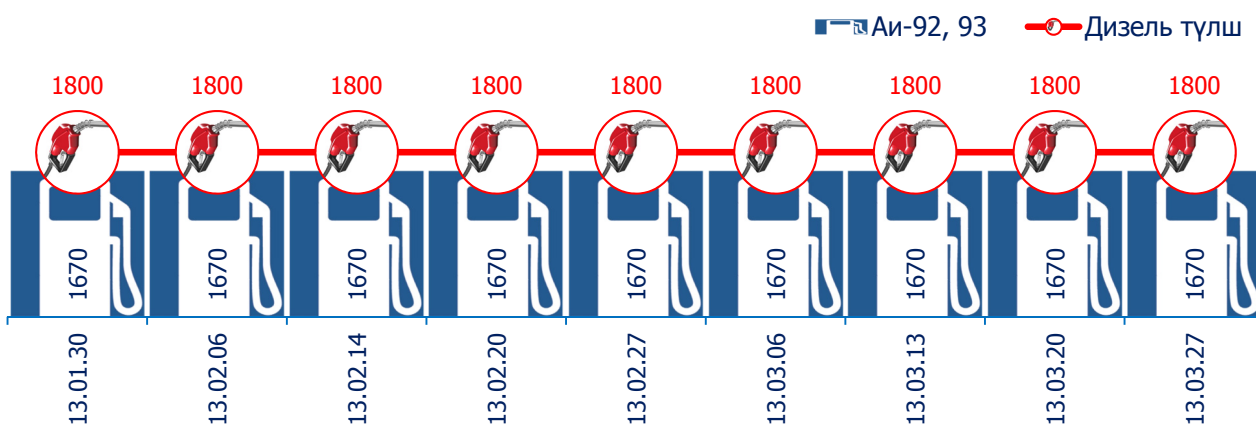
Нийслэлийн түүхий эдийн захуудад ямааны ноолуур 66500 төгрөг, тэмээний шир 23000, адууны шир 42000 төгрөг, үхрийн шир 1.8-2.3 метр урттай бол 34000 төгрөг, 2.3 метрээс дээш урттай нь 44000 төгрөг, хонины нэхий 5500 төгрөг, ямааны арьс 23500 төгрөгийн ханштай байлаа. Өнгөрсөн оны мөн үетэй зэрэгцүүлэхэд хонины арьсны үнэ 45.0 хувиар, тэмээний ширний үнэ 11.5 хувиар буурч, адууны ширний үнэ 13.5 хувиар, үхрийн ширний үнэ 10.0 хувиар, ямааны арьсны үнэ 6.8 хувиар, ямааны ноолуурын үнэ 2.3 хувиар тус тус өсчээ.

Хүснэгт 5. Арьс ширний дундаж үнэ, төгрөг      Зураг 9. Ямааны ноолуурын дундаж үнэ

	2012 он	2013 он	
	3-р сар	2-р сар	3-р сар
Тэмээний шир	26000	18000	23000
Адууны шир	37000	44000	42000
Үхрийн шир	40000	43000	44000
Хонины арьс	10000	8500	5500
Ямааны арьс	22000	26000	23500
Ямааны ноолуур	65000	55000	66500



Зураг 10. Шатахууны үнэ, 2013 оны 1, 2, 3-р сарын байдлаар



Хүснэгт 6. Түлшний үнэ, 2013.03.27

Байршил	Түлшний мод		Нүүрс (Налайх)
	Хар мод	Нарс	
Чингэлтэй	1100	1000	1000
Сүхбаатар	1100	1000	1100
Баянгол			1100
Цайз зах	1100		1000
Хангай зах	1000	900	1200
Дундаж үнэ	1075	967	1080

Хүснэгт 7. Шатахууны үнэ, 2013.03.27

ШТС	Аи 95	Аи 76,80	Аи 92,93	Дизель түлш	Газ
Жаст Ойл		1580	1670	1800	
Петровис НИК	1850	1580	1670	1800	
Магнай трейд		1580	1670	1800	
Сод монгол	1850	1580	1670	1800	
Шунхлай	1850	1580	1670	1800	
Юнигаз					1150
Дундаж үнэ	1850	1580	1670	1800	1150

## Хүснэгт 8. Барилгын материалын үнэ, жил бүрийн 3-р сарын байдлаар /төгрөг/

Материалын нэр төрөл	Хэмжих нэгж	2007 он	2008 он	2009 он	2010 он	2011 он	2012 он	2013 он
Монгол Улсад үйлдвэрлэсэн								
Бетон зуурмаг	м <sup>3</sup>	52000	56000	56000	77000	87000	129000	140000
Хөнгөн бетон 700	м <sup>3</sup>	56000	63000	67000	83000	95480	115000	150700
Улаан тоосго М-100	мян.ш	80000	120000	180000		120000	190000	308000
Цемент М-500	кг	250	400	290				
	50 кг				5800	5800	6500	6500
Вакуум цонх (15x15)	м <sup>2</sup>	80000	90000	80000	80000	80000	80000	90000
Шалны банз /хувилгүй/	м <sup>3</sup>	55000	71000	120000	120000	140000	150000	200000
Захалсан банз /урт/ 25 мм	м <sup>3</sup>	35000	16000	25000	23000	35000	38000	35000
Палк (15x15, 3-3.5 м урттай)	ш	5800	9500	15000	13000	20000	25000	28000
Хөөсөнцөр (нимгэн)	м <sup>2</sup>		3200		15000	15000	15000	15000
ОХУ-д үйлдвэрлэсэн								
Хар цаас /чулуутай/	боодол	11000	11500	14000	14000	14500	20000	20000
Олиф	кг	1500	2000	2000	1800	4600	3500	3500
БНСУ-д үйлдвэрлэсэн								
Ханын цаас	боодол	3500	4000	4300	4500	4500	5500	5500
БНХАУ-д үйлдвэрлэсэн								
Цонхны шил 5мм	м <sup>2</sup>	6500	8500	12000	12000	12000	15000	13000
Хар цаас	боодол	4000	4800	6000	7000	7000	9000	9700
Хадаас 100мм	кг	1300	1300	1800	2500	2500	2500	2800
Тосон будаг	кг	1000	1100	1500	2000	2000	2000	2500
Эмульс /гадна/	5 кг	1800	1800	2250				
	18 кг					18000	18000	18000
Эмульс/дотор/	5кг	3500	3500	1800				
	18 кг				6500	6500	6500	7000
Шохой /мель/	кг	263	300	300	300	500		
Плита 30x30 /шалны/	ш	570	450	600	750	800	850	850
Шаазан угаагуур	ш	48000	35000	42000	45000	55000	60000	80000
Шаазан суултуур	ш	50000	50000	60000	65000	80000	90000	100000
Өдрийн гэрэл /суурьгүй/	ш		1000	1200	1800	1800	2000	2400
Хаалга (бүргэд) /5мм/	ш	120000	120000	130000	130000	135000	138000	160000
Крант/ЈоѠоо/	ш	12000	12000	12000	25000	40000	45000	50000
Уян душ /SHIDA/	ш	5000	5500	15000	15000	15000	18000	25000
Паркетан шал	м <sup>2</sup>	7500	7500	8500	9000	10000	12000	13000
Дүүжин тааз /60x60/	м <sup>2</sup>	2500	2500	2800	3800	4000	3500	3500
Дүүжин тааз 60x60 /угаадаг/	м <sup>2</sup>						8500	8500

Хүснэгт 9. Хүнсний барааны дундаж үнийн зэрэгцүүлэлт, 2013 оны 01, 02, 03-р сарын өдрүүдээр

		хэмжих нэгж	2013 01.23	2013 01.30	2013 02.06	2013 02.14	2013 02.20	2013 02.27	2013 03.06	2013 03.13	2013 03.20	2013 03.27	2013.03.27 / 2013.03.20
"Алтан тариа" задгай гурил	дээд	кг	884	904	904	904	904	904	904	961	961	967	100.6
	1-р зэрэг	кг	721	718	718	718	718	718	718	707	707	713	100.8
	2-р зэрэг	кг	525	525	525	525	525	525	525	517	517	517	100.0
"Алейка" дээд гурил		кг	1291	1281	1258	1260	1286	1383	1383	1410	1410	1410	100.0
Сүү	Сүү ХК 1л	литр	1710	1710	1750	1731	1740	1741	1779	1771	1766	1754	99.3
	Сүү ХК 0.5л	литр	671	671	672	658	683	752	798	803	803	798	99.4
	Задгай	литр	1180	1180	1180	1200	1200	1200	1200	1200	1200	1233	102.8
Тараг, Цөцгийтэй		литр	1624	1624	1624	1627	1634	1639	1651	1646	1646	1646	100.0
Талх	Атар	ширхэг	658	658	658	658	658	658	835	817	817	817	100.0
	Зууван чех	ширхэг	924	924	924	924	924	924	924	924	924	924	100.0
Будаа	Цагаан	кг	1725	1725	1725	1725	1725	1725	1725	1738	1738	1738	100.0
	Шар	кг	1635	1635	1635	1635	1647	1647	1647	1635	1635	1635	100.0
Цөцгийн тос, Сүү ХК		250 гр	2238	2238	2238	2238	2238	2238	2238	2238	2238	2238	100.0
Ургамлын тос		литр	2696	2696	2696	2696	2696	2696	2696	2736	2736	2736	100.0
Ногоон цай, Гүрж		кг	3820	3820	3820	3820	3820	3820	3820	3820	3820	3820	100.0
Элсэн чихэр		кг	1729	1729	1729	1729	1729	1729	1729	1729	1725	1725	100.0
Хонины мах	ястай	кг	7225	7214	7486	7360	7675	7738	7586	7714	7800	7743	99.3
	цул	кг	7120	7260	7550	7500	7733	7833	7767	7667	7750	7667	98.9
Үхрийн мах	ястай	кг	7814	7886	8157	8186	8414	8529	8529	8486	8500	8500	100.0
	цул	кг	8857	8857	8929	9000	9229	9414	9371	9471	9543	9543	100.0
Адууны мах, ястай		кг	5967	6017	6150	6150	6200	6240	6240	6400	6450	6500	100.8
Ямааны мах, ястай		кг	5350	5550	5900	5900	5933	5933	5933	5933	5833	5900	101.1
Төмс	монгол	кг	1050	1050	1060	1040	1040	1020	1020	1020	1060	1060	100.0
	хятад	кг	567	567	567	567	567	550	567	567	567	567	100.0
Лууван	монгол	кг	1200	1200	1190	1190	1189	1150	1150	1113	1113	1122	100.8
	хятад	кг	800	800	800	800	800	800	800	800	800	800	100.0
Байцаа		кг	1170	1450	1450	1450	1450	1450	1450	1390	1378	1378	100.0
Манжин		кг	1086	1100	1100	1100	1100	1100	1050	1086	1086	1143	105.2
Сонгино, хятад, бөөрөнхий		кг	1270	1270	1270	1270	1270	1250	1250	1250	1250	1250	100.0
Алим, фүжи		кг	3829	3829	3829	3829	3829	3829	3869	3869	3869	3769	97.4
Өндөг, ОХУ		ширхэг	269	269	269	269	269	272	273	273	273	273	100.0

Хүснэгт 10. Хүнсний барааны дундаж үнийн зэрэгцүүлэлт, 2008-2013 оны 3-р сарын IV долоо хоногоор

		Хэмжих нэгж	2008.03	2009.03	2010.03	2011.03	2012.03	2013 03.27	2013/2012	2013/2011	2013/2010	2013/2009	2013/2008
"Алтан тариа" задгай гурил	дээд	кг	883	899	665	911	845	967	114.4	106.1	145.4	107.6	109.5
	1-р зэрэг	кг	800	773	584	748	708	713	100.7	95.3	122.1	92.2	89.1
	2-р зэрэг	кг	600	600	460	530	532	517	97.2	97.5	112.4	86.2	86.2
"Алейка" дээд гурил		кг	800	850	705	948	872	1410	161.7	148.7	200.0	165.9	176.3
Сүү	Сүү ХК 1л	литр					1605	1754	109.3				
	Сүү ХК 0.5л	литр					703	798	113.5				
	Задгай	литр	875	1167	1233	1067	1300	1233	94.8	115.6	100.0	105.7	140.9
Тараг, Цөцгийтэй		литр					1546	1646	106.5				
Талх	Атар	ширхэг		612	637	634	661	817	123.6	128.9	128.3	133.5	
	Зууван чех	ширхэг					899	924	102.8				
Будаа	Цагаан	кг	794	1444	1477	1705	1669	1738	104.1	101.9	117.7	120.4	218.9
	Шар	кг	800	1086	1071	1627	1576	1635	103.7	100.5	152.7	150.6	204.4
Цөцгийн тос, Сүү ХК		250 гр					2442	2238	91.6				
Ургамлын тос		литр					2758	2736	99.2				
Ногоон цай, Гүрж		кг					4060	3820	94.1				
Элсэн чихэр		кг	861	1314	1760	1699	1650	1725	104.5	101.5	98.0	131.3	200.3
Хонины мах	ястай	кг	3588	3122	3719	3572	7043	7743	109.9	216.8	208.2	248.0	215.8
	цул	кг	3563	3229	3988	4029	7533	7667	101.8	190.3	192.3	237.4	215.2
Үхрийн мах	ястай	кг	3694	3567	4350	4175	7413	8500	114.7	203.6	195.4	238.3	230.1
	цул	кг	4100	3894	4688	4925	8438	9543	113.1	193.8	203.6	245.1	232.8
Адууны мах, ястай		кг	2680	2388	3150	3420	6129	6500	106.1	190.1	206.3	272.2	242.5
Ямааны мах, ястай		кг			2325	3060	5550	5900	106.3	192.8	253.8		
Төмс	монгол	кг	694	944	902	975	1079	1060	98.2	108.7	117.5	112.3	152.6
	хятад	кг	406	556	586	643	624	567	90.9	88.2	96.8	102.0	139.6
Лууван	монгол	кг	564	1011	926	960	966	1122	116.1	116.9	121.2	111.0	198.8
	хятад	кг	433	750	669	725	650	800	123.1	110.3	119.6	106.7	184.6
Байцаа		кг	788	789	1111	1049	1029	1378	133.9	131.4	124.0	174.7	175.0
Манжин		кг	539	1044	900	1455	1011	1143	113.1	78.6	127.0	109.5	212.1
Сонгино, хятад, бөөрөнхий		кг	573	706	1189	943	1044	1250	119.7	132.6	105.1	177.1	218.0
Алим, фүжи		кг					3329	3769	113.2				
Өндөг, ОХУ		ширхэг	178	212	208	228	264	273	103.4	119.7	131.3	128.8	153.6

Хүснэгт 11. Хүнсний барааны үнийн зэрэгцүүлэлт, 2013 оны 3-р сарын 27-ны өдрийн байдлаар

		хэмжих нэгж	"Баянзүрх" зах	"Номин" Хайпер-маркет	"Хүчит шонхор" зах	"Бөмбөгөр" ХТ	"Меркури" зах	"Барс" ХТ	"Таван эрдэнэ" зах	"Хар хорин" зах	"Марко" Супер-маркет	"Макс" Супер-маркет	дундаж үнэ
"Алтан тариа" задгай гурил	дээд	кг	950	979	950	930		930	1000	950		1050	967
	1-р зэрэг	кг	700	699	700	600		650	800	700	795	772	713
	2-р зэрэг	кг	600		500	500		500		500		500	517
"Алейка" дээд гурил		кг	1300	1499	1400	1300		1400		1400		1572	1410
Сүү	Сүү ХК 1л	литр	1700	1799	1750	1700	1850	1750	1800	1750	1750	1690	1754
	Сүү ХК 0.5л	литр	750	819	750	780	900	800	800	800		780	798
	Задгай	литр	1200		1200				1300				1233
Тараг, Цөцгийтэй		литр	1600		1600	1700	1800	1700	1600	1650	1600	1560	1646
Талх	Атар	ширхэг	775	809	775	775	850	800		800	850	920	817
	Зууван чех	ширхэг	900	939	900	830	1000	900	950	900	970	950	924
Будаа	Цагаан	кг	1600	2229	1500	1600	2000	1500	1700	1700	1800	1750	1738
	Шар	кг	1500	2099	1400	1300		1500	1500	1500	2000	1920	1635
Цөцгийн тос, Сүү ХК		250 гр	2200	2390	2300	2300	2400	2100	2200		2300	1950	2238
Ургамлын тос		литр	2700	2949	2600	2500	3000	2500	2700	2600	2800	3010	2736
Ногоон цай, Гүрж		кг	3800		4000	3800		3800		3700			3820
Элсэн чихэр		кг	1600	2099	1600	1500	1900	1500	1600	1600	2050	1800	1725
Хонины мах	ястай	кг	7000		6900	8000	9500	7000	8800	7000			7743
	цул	кг	7500		7500					8000			7667
Үхрийн мах	ястай	кг	8000		7500	9000	9500	8500	9000	8000			8500
	цул	кг	9500		8800	9500	10500	9500	9800	9200			9543
Адууны мах, ястай		кг	6200		6000	6800		6500	7000	6500			6500
Ямааны мах, ястай		кг	6000		6000					5700			5900
Төмс	монгол	кг	800	1099	800	1100	1500	800	1000	800	1200	1500	1060
	хятад	кг	500		500	600		500	700	600			567
Лууван	монгол	кг	1000	1199	800	1200	1500	900	1000	1000		1500	1122
	хятад	кг				800							800
Байцаа		кг	1500		1200	1200	1500	1300	1500	1200	1500	1500	1378
Манжин		кг	1000		1000	1000	1500	1000	1500	1000			1143
Сонгино, хятад, бөөрөнхий		кг	1200	1199	1200	1200	1500	1000	1500	1000	1500	1200	1250
Алим, фүжи		кг	3500	4200	3000	3500	4500	3500	3500	3500	3500	4990	3769
Өндөг, ОХУ		ширхэг	280	329	240	260	300	240	260	250	280	290	273

## АЖ ҮЙЛДВЭР

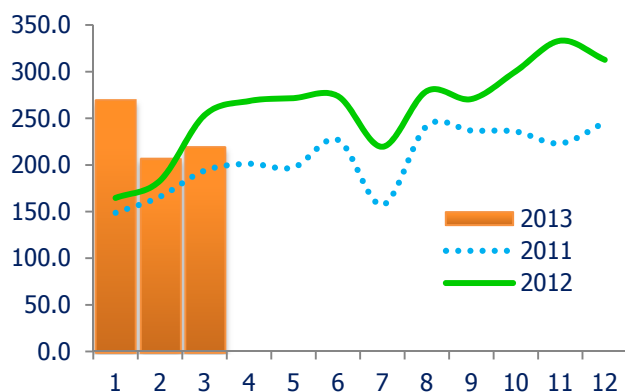
Нийслэлийн аж үйлдвэрийн газрууд 2013 оны эхний 3 сард 695.4 тэрбум төгрөгийн бүтээгдэхүүн үйлдвэрлэж, 750.8 тэрбум төгрөгийн борлуулалт хийсэн нь өнгөрсөн оны мөн үетэй харьцуулахад үйлдвэрлэлт 14.8 хувиар, борлуулалт 3.3 хувиар тус тус өссөн байна.

Аж үйлдвэрийн нийт борлуулалтын 349.9 тэрбум төгрөгийг дотоодод, 400.9 тэрбум төгрөгийг гадаадад борлуулсан байна.

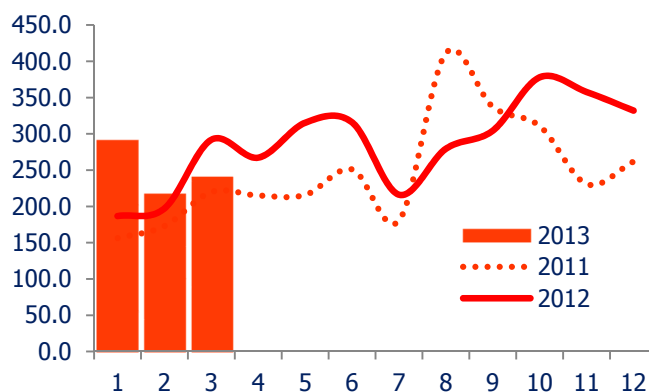
Зураг 11. Үйлдвэрлэлт, борлуулалт, тэрбум төгрөг 2012-2013 оны сараар



Зураг 12. Үйлдвэрлэлт, тэрбум төг 2011-2013 оны сараар

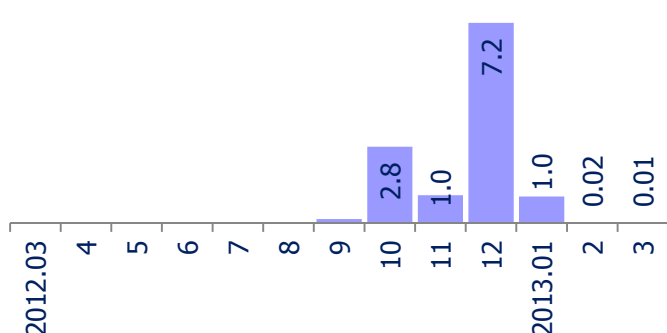


Зураг 13. Борлуулалт, тэрбум төг 2011-2013 оны сараар

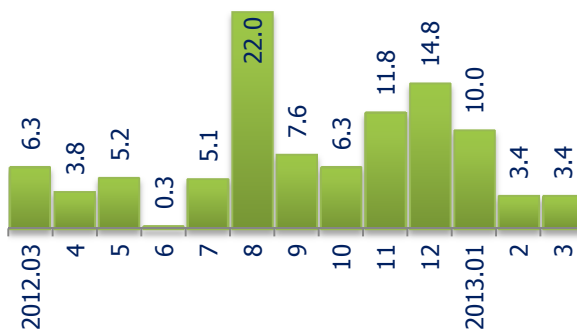


Аж үйлдвэрийн бүтээгдэхүүн үйлдвэрлэлийг өнгөрсөн оны мөн үетэй харьцуулахад уул уурхайн олборлох салбарын үйлдвэрлэлт 15,9 хувиар, боловсруулах аж үйлдвэрийн үйлдвэрлэлт 17 хувиар, цахилгаан, дулааны эрчим хүч, усан хангамжийн үйлдвэрлэлт 4.5 хувиар тус тус өссөн байна.

Зураг 14. Махны үйлдвэрлэлт, мян.тн



Зураг 15. Гурил үйлдвэрлэлт, мян.тн



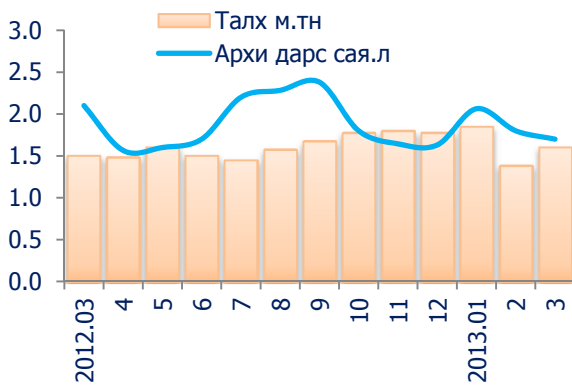
2013 оны эхний 3 сард нийт борлуулсан бүтээгдэхүүний 53.4 хувийг экспортоор гаргасан байна. Нийт экспортын 29.8 хувийг төмрийн хүдэр олборлолт, 1.9 хувийг бусад ашигт малтмал олборлолт, 31,7 хувийг нүүрс олборлолт, 33,9 хувийг газрын тос шатдаг хий олборлолт, 2.0 хувийг нэхмэлийн үйлдвэрлэлт, 0.3 хувийг хүнсний бүтээгдэхүүн үйлдвэрлэлт, 0.4 хувийг нь арьс шир боловсруулах үйлдвэрлэлт тус тус эзэлж байна.

Хүснэгт 12. Аж үйлдвэрийн нийт бүтээгдэхүүний үйлдвэрлэлт, борлуулалт, салбараар, өссөн дүнгээр/оны үнээр, сая төгрөг/

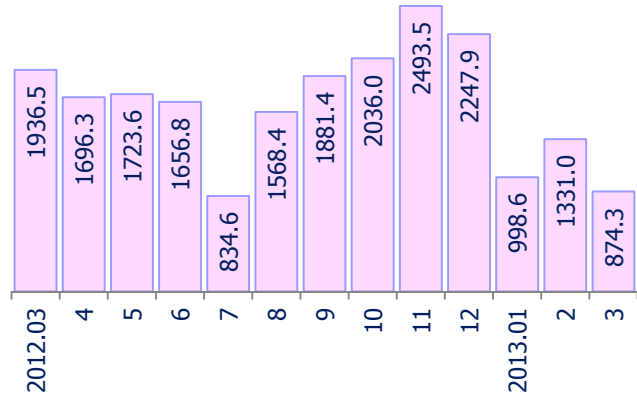
Салбараар	Нийт бүтээгдэхүүн			Аж үйлдвэрийн борлуулалт			
	2012 он III сар	2013 он III сар	$\frac{2013}{2012}$ %	2012 он III сар	2013 он III сар	$\frac{2013}{2012}$ %	үүнээс: экспорт, %
Уул уурхай олборлох үйлдвэр	372226.5	431487.0	115.9	442864.4	459938.7	103.9	84.8
Нүүрс олборлолт	97032.2	109245.9	112.6	209639.3	151533.3	72.3	83.8
Газрын тос, шатдаг хий олборлолт	110425.9	139149.9	126.0	101492.9	136042.6	134.0	100.0
Төмрийн хүдэр олборлолт	151215.5	168741.1	111.6	117326.3	164200.3	140.0	72.8
Бусад ашигт малтмал олборлолт	13552.9	14350.1	105.9	14405.9	8162.5	56.7	93.1
Боловсруулах үйлдвэр	160136.3	187323.4	117.0	211161.4	214794.1	101.7	5.0
Хүнсний бүтээгдэхүүн үйлдвэрлэл	109819.7	122418.6	111.5	156731.3	147944.4	94.4	0.9
Мах, загас, ногоо, тос боловсруулалт	6138.6	9647.6	157.2	15919.3	20377.2	128.0	4.6
Сүү, сүүн бүтээгдэхүүн үйлдвэрлэл	8054.5	10800.8	134.1	7963.5	11030.2	138.5	
Үр тарианы гурил, малын тэжээл	10507.9	10638.4	101.2	14541.6	8013.5	55.1	
Хүнсний бусад бүтээгдэхүүн	13437.5	16369.3	121.8	13238.5	16646.1	125.7	
Ундаа үйлдвэрлэл	71681.2	74962.5	104.6	105068.4	91877.4	87.4	0.4
Тамхи үйлдвэрлэл	4616.5	5877.1	127.3	9325.2	11782.1	126.3	
Нэхмэлийн үйлдвэрлэлт	19349.4	27773.6	143.5	13475.3	22470.7	166.8	35.1
Хувцас үйлдвэрлэл, үслэг арьс боловсруулалт	760.3	1412.4	185.8	627.3	1542.4	2.4*	
Арьс шир боловсруулах үйлдвэр	51.4	2128.6	41.4*	49	1623.2	33.1*	94.3
Мод модон эдлэл үйлдвэрлэл	1534.9	2338.9	152.4	1578.3	2442.5	154.8	
Цаас, цаасан бүтээгдэхүүн үйлдвэрлэл	2491.3	2516.9	101.0	2678.8	2936.1	109.6	
Хэвлэл болон дуу бичлэгийн үйл ажиллагаа	4643.6	5043.1	108.6	4669	5039.1	107.9	
Химийн бүтээгдэхүүн үйлдвэрлэл	10449.9	11781.0	112.7	10570.7	12387.5	117.2	
Резинэн болон хуванцар бүтээгдэхүүн	13.9	116.8	8.4*	13.9	200.7	14.4*	
Төмөрлөг бус эдлэлийн үйлдвэрлэл	2740.1	4410.9	161.0	2291.5	3868.9	168.8	
Машин, төхөөрөмжөөс бусад төмөр эдлэл	128.4	113.9	88.7	129.7	316.3	2.4*	35.8
Эмнэлгийн багаж, хэмжүүр үйлдвэрлэл	15.2	26.8	176.3	42.2	26.9	63.7	
Тээврийн бусад хэрэгсэл үйлдвэрлэл	658.4	618.1	93.9	571.6	600.1	105.0	
Мебель тавилга үйлдвэрлэл	35.6	65.8	184.8	35.6	65.8	184.8	
Бусад үйлдвэрлэл	2827.7	680.9	24.1	8372	1547.4	18.5	7.3
Цахилгаан, дулаан, усан хангамж	73306.3	76617.0	104.5	72564.3	76046.3	104.8	
Цахилгаан, дулаан уур үйлдвэрлэлт	66782.4	69917.4	104.7	66040.4	69346.7	105.0	
Ус ариутгал, усан хангамж	6523.9	6699.6	102.7	6523.9	6699.6	102.7	
ДҮН	605669.1	695427.4	114.8	726590.1	750779.1	103.3	53.4

\*дахин

Зураг 16. Талх, архи дарсны үйлдвэрлэлт



Зураг 17. Нүүрс олборлолт, мян.тн



## БАРИЛГА

2013 оны эхний 3 сард нийслэлд 132 аж ахуй нэгж, байгууллага идэвхтэй үйл ажиллагаа явуулж, нийт 23.6 тэрбум төгрөгийн барилга угсралт их засварын ажил гүйцэтгэсэн бөгөөд өнгөрсөн оны мөн үеэс 6.7 хувиар өссөн байна.

Нийт гүйцэтгэлийн 99.8 хувийг шинэ барилга, өргөтгөлийн ажил, 0.2 хувийг их засварын ажил эзэлж байна. Шинэ барилга, өргөтгөл шинэчлэлийн ажлын гүйцэтгэлийн 38.1 хувийг орон сууцны барилга, 35.3 хувийг орон сууцны бус барилгын ажил, 26.6 хувийг инженерийн барилга байгууламжийн ажил тус тус эзэлж байна. Нийт 26.4 сая төгрөгийн их засварын ажил гүйцэтгэгдсэн байна.

## НИЙСЛЭЛИЙН ТӨСӨВ

Нийслэлийн төсвийн орлого 2013 оны эхний 3 сард 151.8 тэрбум төгрөг болж, төлөвлөснөөс 727.8 сая төгрөгөөр буюу 0.5 хувиар илүү бүрджээ.

Төсвийн нийт орлогын 58.7 хувийг урсгал орлого (албан татвар, өмчийн татвар, дотоодын бараа үйлчилгээний татвар, бусад татвар хураамж, татварын бус орлого) 41.3 хувийг тусламжийн орлого эзэлж байна.

Зураг 18. Төсвийн орлого, сая төгрөг

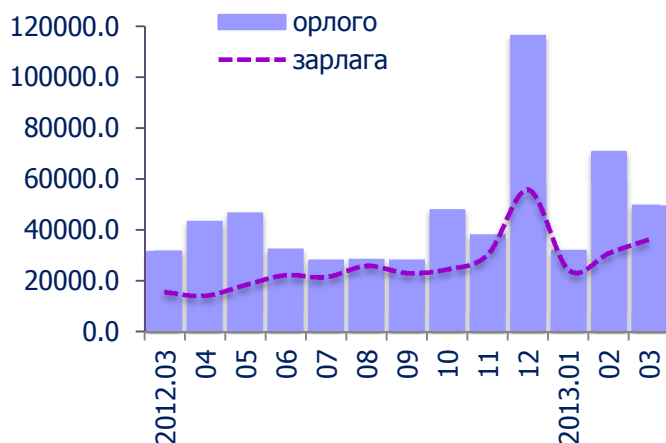


Нийт урсгал орлого 89.2 тэрбум төгрөг болж, төлөвлөснөөс 3.0 тэрбум төгрөгөөр буюу 3.5 хувиар илүү бүрдсэн бол, тусламжийн орлого 62.6 тэрбум төгрөг болж, төлөвлөснөөс 2.3 тэрбум төгрөгөөр буюу 3.5 хувиар дутуу бүрджээ.

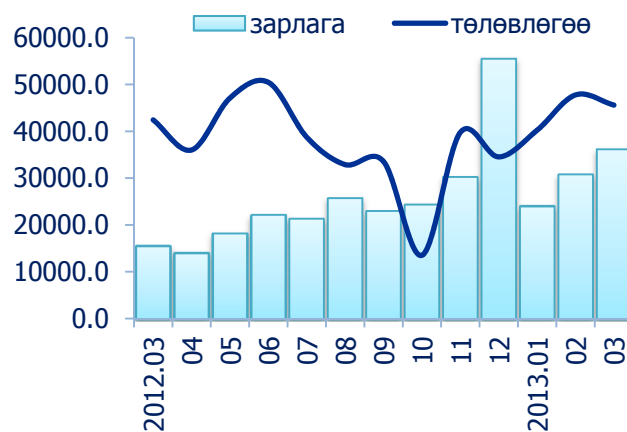
Татварын орлого 83.5 тэрбум төгрөг болж, төлөвлөснөөс 2.5 тэрбум төгрөгөөр буюу 3.1 хувиар, татварын бус орлого 5.7 тэрбум төгрөг болж, төлөвлөснөөс 0.5 тэрбум төгрөгөөр буюу 9.2 хувиар тус тус илүү бүрдсэн байна.

Хүн амын орлогын албан татвар төлөвлөснөөс 6.3 тэрбум төгрөгөөр илүү бүрдсэн бол өмчийн татвар төлөвлөснөөс 0.5 тэрбум төгрөгөөр, бараа үйлчилгээний албан татвар төлөвлөснөөс 0.3 тэрбум төгрөгөөр, бусад татвар, хураамж, төлбөр төлөвлөснөөс 3.0 тэрбум төгрөгөөр тус тус дутуу бүрджээ.

Зураг 19. Төсвийн орлого, зарлага сая төгрөг



Зураг 20. Нийслэлийн төсвийн зарлага сая төгрөг



Хүснэгт 13. Нийслэлийн төсвийн орлого, дүүргээр, сая төгрөг

	Төсвийн орлого			Үүнээс:					
	Бүгд	ТБ %	Зөрүү	Татварын орлого			Татварын бус орлого		
				Бүгд	ТБ %	Зөрүү	Бүгд	ТБ %	Зөрүү
Багануур	168.7	-	168.7	114.8	-	114.8	53.9	-	53.9
Багахангай	22.3	145.1	6.9	12.7	224.7	7.1	9.6	98.6	-0.1
Баянгол	2175.8	105.2	107.2	1793.3	99.4	-10.9	382.5	144.7	118.1
Баянзүрх	3238.6	126.1	671.2	2729.3	129.6	622.6	509.3	110.6	48.6
Налайх	131.8	102.1	2.7	91.0	86.6	-14.1	40.8	170.3	16.8
Сүхбаатар	917.7	108.4	71.1	683.0	91.0	-67.8	234.6	245.0	138.8
Сонгинохайрхан	3718.4	106.7	232.2	3049.9	104.9	141.1	668.6	115.8	91.1
Хан-Уул	2137.6	71.1	-868.1	1758.7	67.2	-856.7	378.9	97.1	-11.4
Чингэлтэй	3068.0	68.5	-1408.5	2542.6	60.7	-1643.5	525.4	181.0	235.1
Нийслэлийн шууд	136176.7	101.3	1744.4	70702.6	106.4	4231.3	2860.1	93.0	-215.6
Дүн	151755.6	100.5	727.8	83477.9	103.1	2523.9	5663.7	109.2	475.3

2013 оны эхний 3 сард орон нутгийн болон тусгай зориулалтын шилжүүлгийн төсвөөс төсөвт байгууллагуудын төлөвлөсөн үйл ажиллагааны зардлын 68.3 хувийг буюу 91.3 тэрбум төгрөгийн зардлыг санхүүжүүлжээ. Өөрөөр хэлбэл, төсөвт байгууллагууд үйл ажиллагааны нийт зардлын 31.7 хувийг буюу 42.3 тэрбум төгрөгийг төлөвлөсөн хугацаандаа зарцуулаагүй байна.

## Хүснэгт 14. Нийслэлийн төсвийн орлого, оны эхний 3 сард, сая төгрөг

Татварын орлогын нэр,төрөл	Төлөвлөсөн	Гүйцэтгэл	ТБ %	Зөрүү, сая төг
Төсвийн орлогын дүн	151027.8	151755.6	100.5	727.8
Урсгал орлого	86142.4	89141.6	103.5	2999.2
1. Татварын орлогын дүн	80954.0	83477.9	103.1	2523.9
Хүн амын орлогын албан татвар	59295.9	65635.9	110.7	6340.0
Цалин хөлс, түүнтэй адилтгах орлогын	57804.9	61486.7	106.4	3681.8
Үйл ажиллагааны орлогын	2554.5	3154.3	123.5	599.8
Хөрөнгө борлуулсны орлогын	1542.5	1294.9	83.9	-247.6
ХХОАТ-ын буцаан олголт	-5000.0	-4790.8	95.8	209.2
Орлогыг тодорхойлох боломжгүй иргэний	399.5	342.6	85.8	-56.9
Бусад	1994.5	4148.2	208.0	2153.7
Өмчийн татвар	4619.9	4154.8	89.9	-465.1
Үл хөдлөх хөрөнгийн албан татвар	4608.7	4141.8	89.9	-466.9
Бууны албан татвар	11.2	13.0	116.1	1.8
Дотоодын бараа, үйлчилгээний татвар	1802.6	1490.8	82.7	-311.8
Авто тээврийн ба өөрөө явагч хэрэгслийн	1802.6	1490.8	82.7	-311.8
Бусад татвар, хураамж, төлбөр	15235.6	12196.4	80.1	-3039.2
Улсын тэмдэгтийн хураамж	6388.5	3521.5	55.1	-2867.0
Ашигт малтмалын нөөц ашигласны төлбөр	2.5	0.0	0.0	-2.5
Газрын төлбөр	5700.0	7205.3	126.4	1505.3
Усны төлбөр	1738.1	173.5	10.0	-1564.6
Ойгоос хэрэглээний мод, түлээ ашигласны	20.0	9.6	48.0	-10.4
Хог хаягдлын үйлчилгээний хураамж	1386.5	1286.5	92.8	-100.0
2. Татварын бус орлогын дүн	5188.4	5663.7	109.2	475.3
Хүү, торгуулийн орлого	3437.8	3995.8	116.2	558.0
Түрээсийн орлого	240.0	170.5	71.0	-69.5
Бусад нэр заагдаагүй орлого	138.7	403.3	290.8	264.6
Өмч хувьчлалын орлого	48.0	0.0	0.0	-48.0
Төсөвт газрын өөрийн орлого	1323.9	1094.1	82.6	-229.8
3. Тусламжийн орлого	64885.4	62614.0	96.5	-2271.4
Тусгай шилжүүлгээс санхүүжих орлого	57252.5	57252.5	100.0	0.0
ТЗШ-ээр санхүүжих байгууллагуудын өөрийн орлого	2393.8	1900.9	79.4	-492.9
Орон нутгийн сангийн нэгдсэн шилжүүлэг	5239.1	3460.6	66.1	-1778.5

Хүснэгт 15. Төсвийн зарлага, /тусгай зориулалтын шилжүүлэг орсон дүнгээр/

	Төлөвлөсөн зарлага сая төг	Зарлагын гүйцэтгэл сая төг	Зарлагын санхүүжилт	
			хувь	Зөрүү сая төг
Багануур	2257.2	2681.6	118.8	551.1
Багахангай	1208.9	713.0	59.0	-495.9
Баянгол	14762.4	12880.4	87.3	-1882.0
Баянзүрх	18273.3	15718.3	86.0	-2555.0
Налайх	3932.2	3376.1	85.9	-556.1
Сонгинохайрхан	16921.5	14224.6	84.1	-2696.9
Сүхбаатар	13653.2	10989.9	80.5	-2663.3
Хан-Уул	9332.1	8095.0	86.7	-1237.1
Чингэлтэй	11265.9	9047.3	80.3	-2218.6
Нийслэлийн шууд	41978.0	13544.4	32.3	-28433.6
Дүн	133584.7	91270.6	68.3	-42314.1

Төсвийн нийт зарлагын 43.7 хувийг цалин хөлс болон нэмэгдэл урамшуулал, 4.6 хувийг нийгмийн даатгалд төлөх шимтгэл, 26.1 хувийг бараа үйлчилгээний бусад зардал, 22.0 хувийг татаас ба урсгал шилжүүлэг, 3.6 хувийг хөрөнгийн зардал тус тус эзэлж байна.

Орон нутгийн төсвөөс санхүүждэг байгууллагуудын зардалд 73.9 тэрбум төгрөг төлөвлөснөөс 46.5 хувиар дутуу буюу нийт 39.5 тэрбум төгрөгийн санхүүжилтыг олгожээ.

Хүснэгт 16. Орон нутгийн төсвийн зарлага, сая төгрөг

	Орлогын дүн	Зарлага				Орлого, зарлагын зөрүү
		Төлөвлөгөө	Гүйцэтгэл	хувь	зөрүү	
Багануур	915.1	255.6	893.5	349.6	637.9	21.6
Багахангай	559.2	841.8	411.9	48.9	-429.9	147.3
Баянгол	4593.7	5058.6	4324.6	85.5	-734.0	269.1
Баянзүрх	6224.4	6800.7	5524.9	81.2	-1275.8	699.5
Налайх	1596.9	1870.3	1453.1	77.7	-417.2	143.8
Сонгинохайрхан	5683.8	6237.9	4850.2	77.8	-1387.7	833.6
Сүхбаатар	3556.9	4211.8	3384.3	80.4	-827.5	172.6
Хан-Уул	2910.7	3222.3	2892.3	89.8	-330.0	18.4
Чингэлтэй	4111.7	4833.7	3321.5	68.7	-1512.2	790.2
Нийслэлийн шууд	37066.9	40605.7	12469.4	30.7	-28136.3	24597.5
Нийт дүн	67219.3	73938.4	39525.7	53.5	-34412.7	27693.6

## Хүснэгт 17. Өглөгтэй дүүргүүд (сая.төг)

	Сарын эхний үлдэгдэл	Шинээр үүссэн	Тухайн сард төлөгдсөн	3-р сарын эцсийн үлдэгдэл
Багануур	93.1	41.7	56.8	78.0
Багахангай	1.9	0.0	0.3	1.6
Баянгол	31.4	283.8	313.6	1.6
Баянзүрх	1.4	1.3	0.1	2.6
Налайх	0.0	0.7	0.0	0.7
Сонгинохайрхан	0.7	1.4	0.6	1.5
Чингэлтэй	0.4	0.0	0.0	0.4
Нийслэлийн шууд	72.3	1.2	53.5	20.0
Нийт	201.2	330.1	424.9	106.4

Нийслэлийн төсвөөс санхүүждэг байгууллагууд сарын эхэнд 201.2 сая төгрөгийн өглөгтэй байснаас тайлант хугацаанд шинээр 330.1 сая төгрөгийн өглөг үүсч, тухайн сард 424.9 сая төгрөгийн өглөгийг төлж барагдуулан, сарын эцэст 106.4 сая төгрөгийн өглөгтэй үлдсэн байна

## НИЙГМИЙН ДААТГАЛЫН ҮЙЛЧИЛГЭЭ

2013 оны эхний 3 сард нийслэлийн нийгмийн даатгалын салбарын үйлчилгээнд 16.0 мянган байгууллагын 371.1 мянган хүн хамрагдаж шимтгэл төлсөн ба тэдгээрийн 253.4 мянга буюу 68.3 хувь нь аж ахуйн нэгж байгууллагын, 77.0 мянга буюу 20.7 хувь нь төсөвт байгууллагын, 40.7 мянга буюу 11.0 хувь нь сайн дурын даатгуулагчид байна. Даатгуулагчийн тоо өмнөх оны мөн үеэс 13.2 хувиар буюу 43.4 мянган хүнээр нэмэгджээ.

Нийслэлийн нийгмийн даатгалын байгууллагууд нийгмийн даатгалын шимтгэлийн орлогын төлөвлөгөөг 115.8 хувиар биелүүлж, даатгалын санд нийт 132.4 тэрбум төгрөг хуримтлуулсан байна.

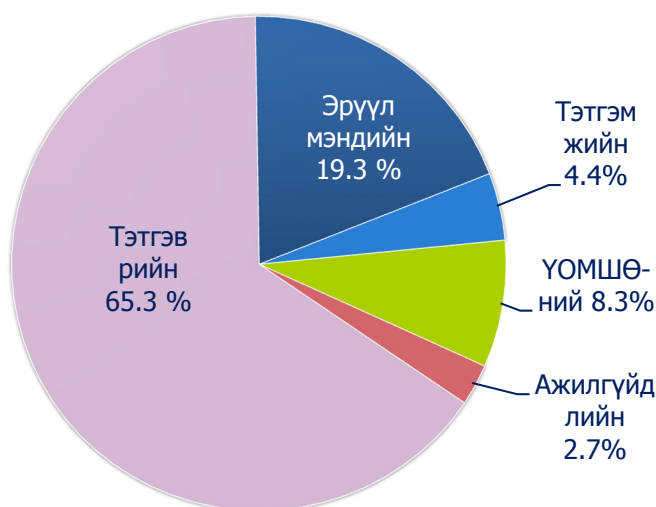
Даатгалын санд хуримтлуулсан нийт шимтгэлийн орлогын 63.2 хувь нь тэтгэврийн даатгалын санд, 19.7 хувь нь эрүүл мэндийн даатгалын санд, 7.1 хувь нь тэтгэмжийн даатгалын санд, 8.3 хувь нь үйлдвэрлэлийн осол мэргэжлээс шалтгаалах өвчний даатгалын санд, 1.7 хувь нь ажилгүйдлийн даатгалын санд тус тус төвлөрчээ.

Зураг 21. Даатгалын сангийн орлого, сая төгрөг



Нийслэлийн нийгмийн даатгалын сангаас оны эхний 3 сард даатгуулагч, иргэдэд 184.2 тэрбум төгрөгийн тэтгэвэр, тэтгэмж, төлбөр, сургалтын болон эмчилгээний зардал, эмийн үнийн хөнгөлөлт олгосон байна.

Зураг 22. Даатгалын сангийн зарлага



Нийт зардлын 65.3 хувийг тэтгэврийн, 19.3 хувийг эрүүл мэндийн, 8.3 хувийг ҮОМШӨ-ний, 4.4 хувийг тэтгэмжийн, 2.7 хувийг ажилгүйдлийн даатгалын сангаас олгосон зардал эзэлж байна.

Тэтгэвэр, тэтгэмжийн даатгалын сангаас тэтгэвэр, тэтгэмж авагч иргэдийн тоо 3-р сард 124.5 мянга, олгосон тэтгэврийн хэмжээ өссөн дүнгээр 95.2 тэрбум төгрөгт хүрчээ.

Нийт олгосон тэтгэврийн 70.2 хувийг өндөр насны, 9.5 хувийг хөгжлийн бэрхшээлтэй иргэдийн, 4.1 хувийг тэжээгчээ алдсаны, 13.0 хувийг цэргийн, 3.2 хувийг бусад тэтгэвэрт зарцуулсан байна.

### ХҮН АМЫН АЖИЛ ЭРХЛЭЛТ

Хөдөлмөрийн яамны захиргааны статистикийн сарын мэдээгээр дүүргийн хөдөлмөрийн хэлтэст бүртгэлтэй, ажил идэвхтэй хайж байгаа ажилгүй иргэдийн тоо нийслэл Улаанбаатар хотод энэ оны 3 дугаар сарын эцэст 12027 болж, өмнөх оны мөн үеэс 33.2 хувь буюу 5966 хүнээр буурчээ.

Бүртгэлтэй ажилгүйчүүдийн 19.1 хувь буюу 2293 нь Сонгинохайрхан, 16.7 хувь буюу 2012 нь Баянзүрх, 12.9 хувь буюу 1557 нь Сүхбаатар, 12.8 хувь буюу 1543 нь Налайх, 12.4 хувь буюу 1492 нь Чингэлтэй, 11.6 хувь буюу 1392 нь Баянгол, 10.0 хувь буюу 1207 нь Хан-Уул, 3.0 хувь буюу 357 нь Багануур, 1.5 хувь буюу 174 нь Багахангай дүүрэгт тус тус амьдарч байна.

Нийт ажилгүйчүүдийн 6174 буюу 51.3 хувь нь эмэгтэйчүүд байна.

Насны бүлгээр авч үзвэл бүртгэлтэй нийт ажилгүйчүүдийн 18.4 хувь буюу 2210 нь 16-24 насны, 39.1 хувь буюу 4703 нь 25-34 насны, 24.0 хувь буюу 2893 нь 35-44 насны, 18.5 хувь буюу 2221 нь 45-59 насны хүмүүс байна.

Зураг 23. Дүүргийн ажилгүйчүүд, УБ хотын дүнд эзлэх хувь



## Хүснэгт 18. Ажилгүйчүүд, боловсролын түвшнээр /4-р сарын 1-ний байдлаар/

	Ажилгүйчүүдийн тоо			Дүнд эзлэх хувь		
	2011 он	2012 он	2013 он	2011 он	2012 он	2013 он
Нийт ажилгүйчүүд	9618	17993	12027	100	100	100
Үүнээс : Дээд боловсролтой	2545	7119	3967	26.5	39.6	33.0
Тусгай дунд боловсролтой	649	1160	954	6.7	6.5	7.9
Мэргэжлийн анхан шатны боловсролтой	528	1285	889	5.5	7.1	7.4
Ерөнхий боловсролтой	5852	8333	6155	60.8	46.3	51.2
Мэргэжилгүй	44	96	62	0.5	0.5	0.5

2013 оны 3-р сард ажилгүй 2531 иргэн шинээр бүртгүүлж, бүртгэлтэй ажилгүй байсан 2056 иргэн ажилд зуучлагдан орж, 1661 иргэн бүртгэлээс хасагджээ. 2013 оны эхний 3 сард 6676 хүн дүүргийн хөдөлмөрийн хэлтэст ажилд орохоор шинээр бүртгүүлсэн нь өмнөх оны мөн үеэс 20.0 хувь буюу 1113 хүнээр өсчээ. Энэ оны эхний 3 сард 3628 хүн хөдөлмөрийн хэлтсээр зуучлуулан ажилд орсны 3.1 хувь нь улсын үйлдвэрийн газарт, 18.3 хувь нь төрийн төсөвт байгууллагад, 78.6 хувь нь компани, нөхөрлөл, хоршоо болон бусад газарт ажилд оржээ.

**ЭРҮҮЛ МЭНДИЙН ҮЙЛЧИЛГЭЭ**

2013 оны эхний 3 сард 9265 хүүхэд мэндэлсэн нь өмнөх оны мөн үеэс 872 хүүхдээр олон байна. Нийт төрсөн хүүхдийн 14.5 хувь буюу 1345 нь бусад аймгийн харъяат эхчүүдээс төрсөн байна.

## Хүснэгт 19. Төрсөн хүүхэд, эх, хүүхдийн эндэгдэл, оны эхний 3 сард

	2011 он	2012 он	2013 он	$\frac{2013}{2012}$ %	
Амаржсан эхийн тоо	7299	8348	9215	110.4	Нялхсын эндэгдлийн 23.1 хувь буюу 25 нь Сонгинохайрхан, 17.6 хувь буюу 19 нь Баянзүрх, 14.8 хувь буюу 16 нь Сүхбаатар, 13.9 хувь буюу 15 нь Баянгол, 13.9 хувь буюу 15 нь Хан-Уул, 9.3 хувь буюу 10 нь Чингэлтэй, 3.7 хувь буюу 4 нь Багануур,
Амьд төрсөн хүүхэд	7329	8393	9265	110.4	
Эхийн эндэгдэл	6	5	4	80.0	
Нэг хүртэл насандаа эндсэн хүүхэд	114	104	139	133.7	
Амьд төрсөн 1000 хүүхэд тутмаас нэг хүртэл насандаа эндсэн хүүхэд	15.55	12.39	15.00	121.1	

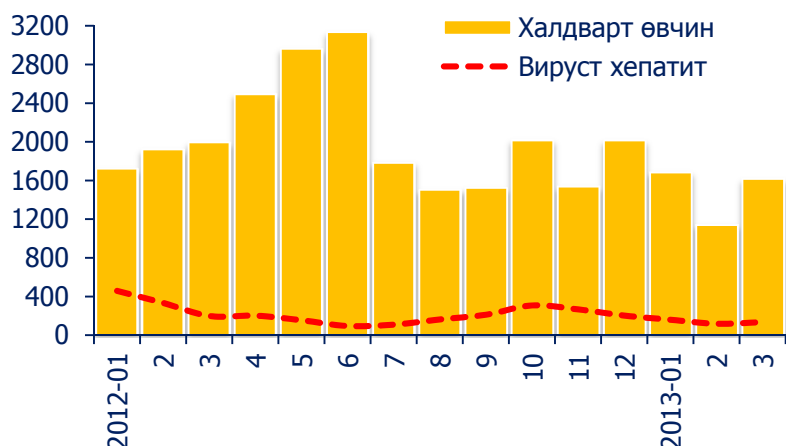
3.7 хувь буюу 4 нь Налайх дүүрэгт тус тус гарсан байна. Нялхсын эндэгдлийн 22.3 хувь буюу 31 нь бусад аймгийн харъяат байна. Өмнөх оны мөн үеэс нялхсын эндэгдэл 2.61 промилээр өсчээ.

Нийслэлд 2013 оны эхний 3 сард 4444 хүн халдварт өвчнөөр өвчилсөн нь өмнөх оны мөн үеэс 21.2 хувь буюу 1194 хүнээр, 10000 хүн тутмаас халдварт өвчнөөр өвчилсөн хүний тоо 11.09 продицимилээр тус тус буурчээ.

Хүснэгт 20. Нийслэлд гарсан халдварт өвчин, оны эхний 3 сард

	Хэмжих нэгж	2012 он	2013 он	өсөлт, бууралт	
				тоо/пункт	хувиар
Халдварт өвчнөөр өвчилсөн бүх хүн, үүнээс	бодит тоо	5638	4444	- 1194	- 21.2
	10000 хүнд	47.61	36.52	- 11.09	
Вируст гепатит	бодит тоо	995	416	- 579	- 2.4 дах
	10000 хүнд	8.40	3.42	- 4.98	
Менингит	бодит тоо	5	10	5	2.0 дах
	10000 хүнд	0.04	0.08	0.04	
Цусан суулга	бодит тоо	220	186	- 34	- 15.5
	10000 хүнд	2.60	1.53	- 1.07	
Салхин цэцэг	бодит тоо	479	715	236	49.3
	10000 хүнд	4.04	5.88	1.84	
Гахай хавдар	бодит тоо	1492	569	- 923	- 2.6 дах
	10000 хүнд	12.59	4.68	- 7.91	
Сальмонеллэз	бодит тоо	6	4	- 2	- 33.3
	10000 хүнд	0.05	0.03	- 0.02	
Улаан эсэргэнэ	бодит тоо	26	50	24	1.9 дах
	10000 хүнд	0.22	0.41	0.19	
Хоолны хордлого	бодит тоо	19	18	- 1	- 5.3
	10000 хүнд	0.16	0.15	- 0.01	
Ёлом	бодит тоо	23	21	- 2	- 8.7
	10000 хүнд	0.16	0.17	0.01	
Улаанууд	бодит тоо	19	2	- 17	- 9.5 дах
	10000 хүнд	0.16	0.02	- 0.14	
Бруцеллэз	бодит тоо	10	2	- 8	- 5.0 дах
	10000 хүнд	0.08	0.02	- 0.06	
Гар хөл амны өвчин	бодит тоо	102	47	- 55	- 2.2 дах
	10000 хүнд	1.20	0.39	- 0.81	
Тэмбүү	бодит тоо	585	849	264	45.1
	10000 хүнд	4.94	6.98	2.04	
Заг хүйтэн	бодит тоо	475	424	- 51	- 10.7
	10000 хүнд	4.01	3.48	- 0.53	
Трихомониаз	бодит тоо	461	486	25	5.4
	10000 хүнд	3.89	3.99	0.1	
Шинээр илэрсэн сүрьеэ	бодит тоо	580	571	- 9	- 1.6
	10000 хүнд	4.90	4.69	- 0.21	
ДОХ	бодит тоо	5	4	- 1	- 20.0
	10000 хүнд	0.04	0.03	- 0.01	

Зураг 24. Халдварт өвчнөөр өвчлөгсөд, сараар



Халдварт өвчнөөр өвчлөгсдийн 19.1 хувийг тэмбүү, 16.1 хувийг салхинцэцэг, 12.8 хувийг сүрьеэ, 12.8 хувийг гахай хавдар, 10.9 хувийг трихомониаз, 9.5 хувийг заг хүйтэн, 9.4 хувийг вируст гепатит өвчнөөр өвчлөгсөд тус тус эзэлж байна.

## ХОТЫН АЮУЛГҮЙ БАЙДАЛ

Нийслэл хотын нутаг дэвсгэрт 2013 оны эхний 3 сард 736 гал түймэр гарсан нь өмнөх оны мөн үеэс 3.7 хувиар өсчээ. Төрийн өмчийн 176, хувийн өмчийн 514, аж ахуйн нэгж байгууллагын 45, хамтын болон гадаадын өмчийн 1 объектод гал түймэр гарч, 3.1 тэрбум төгрөгийн хохирол учирсан байна.

Гал түймэрт 637 гэр орон сууц, 22 барилга байгууламж, тоног төхөөрөмж, 76 машин техник, 1 малын хашаа саравч их бага хэмжээгээр өртөж шатсан байна. Гал түймрийн улмаас 8 хүн (үүнээс хүүхэд 4) нас барж, 10 хүн түлэгдэж гэмтжээ.

Зураг 25. Гал түймэр, байршлаар



Гал түймрийн тохиолдлыг дүүргээр нь авч үзвэл 23.1 хувь буюу 170 нь Баянзүрх, 21.6 хувь буюу 159 нь Сонгинохайрхан 17.0 хувь буюу 125 нь Чингэлтэй, 14.7 хувь буюу 108 нь Баянгол, 12.2 хувь буюу 90 нь Сүхбаатар, 8.7 хувь буюу 64 нь Хан-Уул, 1.9 хувь буюу 14 нь Налайх, 0.8 хувь буюу 6 нь Багануур дүүрэгт тус тус гарсан байна.

2013 оны эхний 3 сард 6918 өрх, 2744 объектод галын үзлэг шалгалт хийж, 17328 галын зөрчил илрүүлж гал түймрийн аюулаас урьдчилан сэргийлэх арга хэмжээг авч, 331 хүн, 33 барилга байшин, 5.0 тэрбум төгрөгийн эд хөрөнгийг гал түймрийн аюулаас аварчээ.

2013 оны эхний 3 сард 3725 гэмт хэрэг бүртгэгдсэн нь өмнөх оны мөн үеэс 14.9 хувь буюу 484 хэргээр өсчээ. Гэмт хэргийн илрүүлэлт 48.5 хувьтай байгаа нь өмнөх оны мөн үеэс 3.1 пунктээр доогуур байна.

Зураг 26. Бүртгэгдсэн гэмт хэрэг, сараар



Гэмт хэргийн улмаас 1280 хүн гэмтэж осолдсоноос 13.7 хувь нь буюу 176 хүн нас барж, төр ард иргэдэд 27.9 тэрбум төгрөгийн хохирол учруулсны 20.7 хувь буюу 5.8 тэрбум төгрөгийн хохирлыг нөхөн төлүүлжээ.

2013 оны эхний 3 сард 16940 хүн эрүүлжигдсэн нь өмнөх оны мөн үеэс 2.0 хувь буюу 331 хүнээр буурсан байна.

Хүснэгт 21. Нийт бүртгэсэн гэмт хэрэг, төрлөөр, оны эхний 3 сард

Гэмт хэргийн төрөл	Гэмт хэргийн тоо		Өсөлт, бууралт	
	2012 он	2013 он	Тоо	Хувь
Хүний амь	39	35	- 4	- 10.3
Хүчин	37	44	7	18.9
Дээрэм	131	149	18	13.7
Хулгай	874	1119	245	28.0
Булаалт	33	51	18	54.5
Залилан	230	275	45	19.6
Хүний эрх, эрх чөлөөний эсрэг	855	921	66	7.7
Хөдөлгөөний аюулгүй байдал ашиглалтын журам зөрчих	241	255	14	5.8
Бусдыг амиа хорлоход хүргэх	122	165	43	35.2
Ашиглах	34	50	16	47.1
Танхайрах	308	339	31	10.1
Бусад	337	322	- 15	- 4.5
<b>БҮГД</b>	<b>3241</b>	<b>3725</b>	<b>484</b>	<b>14.9</b>

Бүртгэгдсэн гэмт хэргийн 30.0 хувийг хулгайн, 24.7 хувийг хүний эрх, эрх чөлөөний эсрэг, 9.1 хувийг танхайн, 7.4 хувийг залилан, 6.8 хувийг тээврийн хэрэгслийн хөдөлгөөний аюулгүй байдал ашиглалтын журмын эсрэг хэрэг, 4.4 хувийг бусдыг амиа хорлоход хүргэсэн хэрэг тус тус эзэлж байна.

## Хүснэгт 22. Нийт бүртгэсэн гэмт хэрэг, дүүргээр, оны эхний 3 сард

Дүүрэг	Нийт бүртгэсэн гэмт хэрэг		Гэмт хэргийн өсөлт, бууралт	
	2012 он	2013 он	Тоо	хувь
Багануур	74	71	- 3	- 4.1
Багахангай	7	7	-	-
Баянгол	637	595	- 42	- 6.6
Баянзүрх	627	859	232	37.0
Налайх	70	81	11	15.7
Сонгинохайрхан	542	632	90	16.6
Сүхбаатар	569	644	75	13.2
Чингэлтэй	436	588	152	34.9
Хан-Уул	279	248	- 31	- 11.1
ДҮН	3241	3725	484	14.9

## Хүснэгт 23. Гэмт хэрэг бүртгэгдэх үед сэжигтнээр тооцвол зохих этгээд нь тогтоогдоогүй хэргийн тоо, 2013 оны эхний 3 сард

Дүүрэг	Сэжигтэн тодорхойгүй хэргийн тоо	Үүнээс: ял сонгосон	Гэмт хэргийн илрүүлэлтийн хувь
Багануур	17	12	70.6
Багахангай	1	-	0.0
Баянгол	199	115	57.8
Баянзүрх	460	185	40.2
Налайх	13	6	46.2
Сонгинохайрхан	347	205	59.1
Сүхбаатар	328	134	40.9
Чингэлтэй	295	142	48.1
Хан-Уул	102	55	53.9
ДҮН	1762	854	48.5

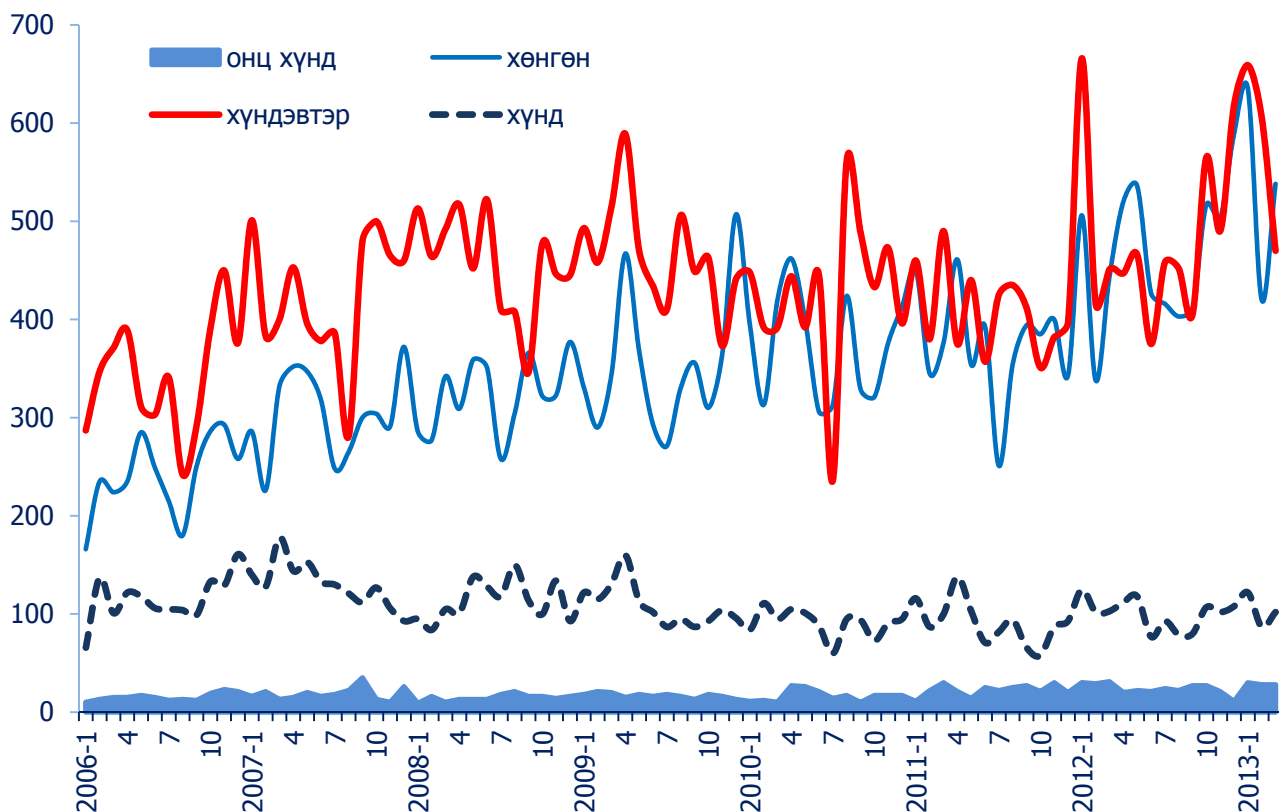
Гэмт хэрэгт холбогдсон сэжигтэн, яллагдагчийн тоо 2755 болж, 2012 оны мөн үеэс 6.3 хувь буюу 163 хүнээр өссөн байна. Нийт хэрэгт холбогдсон сэжигтэн, яллагдагчийн 16.0 хувь буюу 440 нь гэмт хэргийг бүлэглэн үйлдсэн, 25.9 хувь буюу 713 нь согтуугаар үйлдсэн, 5.0 хувь буюу 138 нь урьд ямар нэг ял шийтгэл хүлээж байсан хүмүүс үйлджээ. Сэжигтэн, яллагдагчийн 4.9 хувь буюу 134 нь хүүхэд, 16.7 хувь буюу 461 нь эмэгтэйчүүд байна.

Хүснэгт 24. Бүртгэгдсэн хулгайн гэмт хэрэг, дүүргээр, оны эхний 3 сард

Дүүрэг	Нийт хулгайн гэмт хэргийн тоо		Үүнээс: хувийн өмчийн хулгайн гэмт хэргийн тоо	
	2012 он	2013 он	2012 он	2013 он
Багануур	7	17	2	13
Багахангай	2	-	2	-
Баянгол	179	144	156	116
Баянзүрх	185	290	160	232
Налайх	12	9	9	5
Сонгинохайрхан	167	226	148	191
Сүхбаатар	148	188	130	142
Чингэлтэй	96	175	78	149
Хан-Уул	78	70	73	66
ДҮН	874	1119	758	914

2013 оны эхний 3 сард хүндэвтэр хэрэг 1735, хөнгөн хэрэг 1593 бүртгэгдсэн нь өмнөх оны мөн үеэс 13.2-23.7 хувиар өсч, онц хүнд хэрэг 86, хүнд хэрэг 311 бүртгэгдсэн нь өмнөх оны мөн үеэс 4.4-5.8 хувиар буурчээ.

Зураг 27. Гэмт хэргийн тоо, ангиллаар





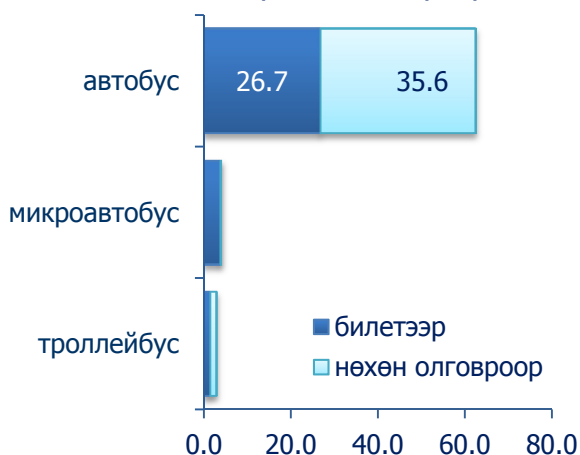
Нийтийн тээврээр зорчигчдын 46.1 хувь нь зорчих тасалбар худалдан авч, харин 53.9 хувь нь нөхөн олговроор үйлчлүүлжээ. Өөрөөр хэлбэл нийтийн тээврийн хэрэгслээр 2013 оны эхний 3 сард давхардсан тоогоор 37.1 сая зорчигч үнэ төлбөргүй үйлчлүүлж, төрөөс эдгээр хүмүүсийн үйлчилгээний 14.8 тэрбум төгрөгийн төлбөрийг нөхөн олговор хэлбэрээр аж ахуйн нэгжүүдэд шилжүүлсэн байна.

Хүснэгт 25. Нийтийн тээврийн үйлчилгээ, төлбөрийн хэлбэрээр, оны эхний 3 сард

Тээврийн хэрэгсэл, төрөл, өмчлөлөөр	Аж ахуйн нэгж, тоо	Тээврийн хэрэгсэл, тоо	Орлого, тэрбум төгрөг	Үүнээс:		Зорчигч, сая хүн	Үүнээс:	
				зорчих тасал-бараар	нөхөн олгов-роор		зорчих тасал-бараар	нөхөн олгов-роор
Автобус (ТӨК)	2	252	8.0	4.0	4.0	22.6	12.6	10.0
Троллейбус (ТӨК)	1	44	0.6	0.4	0.2	2.2	1.2	1.0
Автобус (хувийн)	20	793	14.4	4.2	10.2	39.7	14.1	25.6
Троллейбус (хувийн)	1	15	0.2	0.06	0.14	0.6	0.19	0.41
Микроавтобус	35	1031	1.7	1.66	0.04	3.8	3.71	0.09
Дүн	59	2135	24.9	10.32	14.58	68.9	31.8	37.1

Нийслэлийн Тээврийн газраас аж ахуйн нэгж байгууллагатай байгуулсан “Нийтийн тээврийн үйлчилгээг эрхлэн гүйцэтгүүлэх тухай гэрээ”-гээр насанд хүрэгчид их, дунд багтаамжийн автобусаар 400 төгрөг, троллейбусаар 200 төгрөг, туслах болон буухиа чиглэлийн бага оврын автобусаар 400-600 төгрөг, хот орчмын чиглэлийн бүх төрлийн автобусаар 500-2200 төгрөгөөр (хүүхэд 200-1200 төгрөг) зорчиж байна. Энэ гэрээнд таксины үйлчилгээний нэг төлбөрт километрийн тарифыг 600 төгрөгөөр тогтоож, үйлчилгээнд мөрдүүлэхээр заасан байна.

Зураг 31. Зорчигчдын тоо, сая хүн төлбөрийн хэлбэрээр



Зураг 32. Үйлчилгээний орлого, тэрбум төгрөг, төлбөрийн хэлбэрээр



## Хүснэгт 26. Нийтийн тээврийн хөдлөх бүрэлдэхүүний тоо

Дансны хөдлөх бүрэлдэхүүн		2012.I-III	2013.I-III
Бүгд		2833	2870
Их, дунд багтаамжийн автобус	Төрийн өмч	251	252
	Хувийн өмч	771	793
Бага багтаамжийн автобус (хувийн)	Туслах чиглэл	456	476
	Бүүхиа чиглэл	570	555
Троллейбус	Төрийн	47	44
	Хувийн	-	15
Такси		738	735

Нийслэл хотод нийтийн зорчигч тээврийн зориулалтын 2870 хөдлөх бүрэлдэхүүн бүртгэлтэй байна.

Эдгээрийн 35.9 хувь нь бага багтаамжийн автобус, 36.4 хувь нь их, дунд багтаамжийн автобус, 25.6 хувь нь такси байна.

2013 оны эхний 3 сард нийтийн тээврийн парк шинэчлэлтээр их багтаамжийн 22 автобус, 64 такси үйлчилгээнд шинээр нэмэгдэж,

стандартын шаардлага хангахгүй болж 12-оос дээш жилээр ашиглагдаж хуучирсан 139 тээврийн хэрэгсэл (их, дунд багтаамжийн хувийн 7, төрийн өмчийн 1 автобус, бага багтаамжийн 48 автобус, 83 такси) үйлчилгээнээс хасагдсан байна.

2013 оны эхний 3 сард өдөрт дунджаар их, дунд багтаамжийн 797 автобус, 36 троллейбус, бага багтаамжийн 751 автобус, 588 такси, хот орчмын чиглэлд 80 тээврийн хэрэгсэл нийтийн тээврийн үйлчилгээнд ажиллажээ.

Улаанбаатар хотын замын хөдөлгөөний ачааллыг зохицуулах зорилгоор зарим замуудад тогтоосон хязгаарлалтын бүсэд хамаарах хэсгээр зорчих их багтаамжийн автобусны ашиглалтын хурд 15 км/цаг болоод байна.

## Зураг 33. Өдөрт ажилласан тээврийн хэрэгсэл, тоо



## Зураг 34. Хүлээлтийн хугацаа, минут



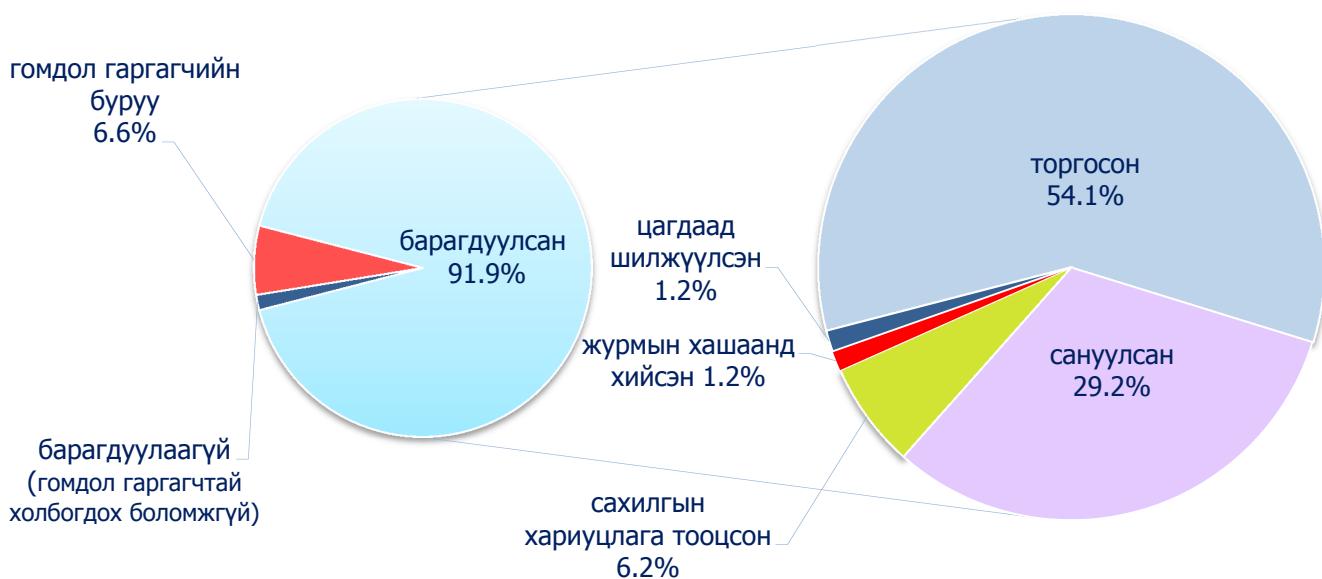
Нийтийн тээврийн үйлчилгээний “үндсэн чиглэл”-ийн хүлээлтийн хугацаа тогтмолжих хандлагатай байна. Зогсоолд ирэх автобус хоорондын зай буюу хүлээлтийн дундаж хугацааг өмнөх оны мөн үетэй харьцуулахад бага оврын автобусных 0.7 минутаар, их, дунд багтаамжийн автобусных 0.3 минутаар тус тус нэмэгдэж, цахилгаан тээврийн хүлээлтийн хугацаа 0.1 минутаар багасчээ.

2013 оны эхний 3 сард зорчигч тээврийн үйлчилгээний талаар иргэдээс дараах төрлийн нийт 1365 санал, гомдол Нийслэлийн Тээврийн газарт ирүүлсний 91.9 хувийг нь шийдвэрлэж, барагдуулсан байна.

Зураг 35. Нийтийн тээврийн үйлчилгээний талаарх санал, гомдол, оны эхний 3 сард



Зураг 36. Үйлчилгээний талаар ирүүлсэн санал, гомдлын шийдвэрлэлт, эхний 3 сард



**ХАРИЛЦАА ХОЛБОО****Хүснэгт 27. Холбооны салбарын үндсэн үзүүлэлт**

Шуудан, холбооны үйлчилгээний орлого 2013 оны эхний 3 сард 128.0 тэрбум төгрөг болж, өмнөх оны мөн үеэс 7.2 тэрбум төгрөгөөр буюу 6.0 хувиар өсчээ. Нийт орлогын 78.4 хувь буюу 100.3 тэрбум төгрөгийг нийслэлийн хүн амд үзүүлсэн үйлчилгээнээс бүрдүүлсэн байна.

Нийслэлд суурин телефон цэгийн тоо 2013 оны эхний 3 сард 115.4 мянга болж, өмнөх оны мөн үеэс 8.9 хувиар нэмэгджээ.

	Хэмжих нэгж	2012.I-III	2013.I-III
Нийт орлого	сая төг	120714.7	128011.0
Үүнээс: хүн амаас	сая төг	93577.7	100359.0
Суурин телефон цэг	тоо	106021	115426
Үүнээс: айл өрхийн	тоо	70231	83493
Утасгүй телефон	тоо	29821	3578
Үүрэн телефон хэрэглэгч	мянган хүн	2117.5	1971.0
КаТВ-ийн хэрэглэгч	тоо	154027	217741

Нийт суурин телефон цэгийн 83.5 мянга буюу 72.3 хувийг айл өрх ашиглаж байна. Өрхийн суурин телефон цэгийн тоо 2012 оны мөн үеэс 18.9 хувиар өссөн нь гурвалсан үйлчилгээний суурин утасны үйлчилгээг хэрэглэгч өрхийн тоо нэмэгдсэнтэй холбоотой.

Зураг 37. Үүрэн холбооны хэрэглэгчийн тоо



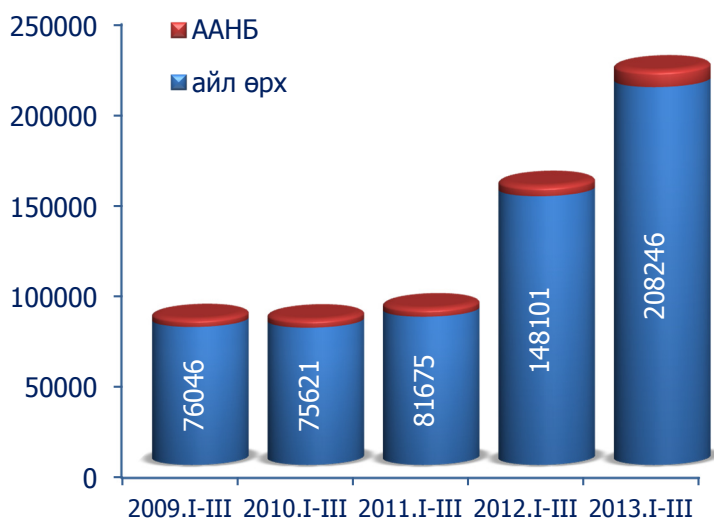
Зураг 38. Суурин телефон цэгийн тоо



2013 оны эхний 3 сард Монгол Улсын хэмжээнд давхардсан тоогоор нийт 3.5 сая гаруй хүн үүрэн телефон хэрэглэж байгаагийн 56.0 хувь буюу 1.9 сая гаруй хэрэглэгч нь нийслэл хотод байна. Өмнөх оны мөн үетэй харьцуулахад үүрэн телефон хэрэглэгчийн тоо нийслэлд 146.4 мянгаар буурсан нь үүрэн операторын компаниуд бүртгэлтэй нийт хэрэглэгчдээс идэвхтэй хэрэглэгчдийн дүн мэдээг нягталж тогтоосон явдалтай холбоотой.

Үүрэн холбооны нийт хэрэглэгчдийн 294.1 мянга нь дараа төлбөрт үйлчилгээний, 1676.9 мянга нь урьдчилсан төлбөрт үйлчилгээний хэрэглэгчид байна. Хөдөлгөөнт утасгүй телефон буюу WLL үйлчилгээний хэрэглэгчдийн тоо 2012 оны мөн үеэс огцом буурсан нь Монголын Цахилгаан Холбоо ХК-ны F-zone үйлчилгээний хэрэглэгчдийг CDMA үйлчилгээнд шилжүүлэх зохицуулалтын арга хэмжээ авснаас шалтгаалжээ. Нийслэлд 0.9 мянга гаруй хэрэглэгч сансарын холбоог эзэмшиж байна.

Зураг 39. КаТВ, сувагт холбогдсон хэрэглэгчийн тоо



Кабелийн телевизийн 19 аж ахуйн нэгж 2013 оны эхний 3 сард нийслэлийн 217.7 мянган хэрэглэгчдэд үйлчилжээ.

Кабелийн сувагт холбогдсон нийт хэрэглэгчдийн 95.6 хувь айл өрх байна.

Кабелийн телевизийн үйлчилгээний тусгай зөвшөөрөлтэй нийт аж ахуйн нэгжийн 16 нь нийслэлийн төвийн 6 дүүрэгт байрлаж, хоногт дундажаар 50-110 хүртэл сувгаар, Налайх, Багануур дүүрэгт 3 аж ахуйн нэгж 34-50 сувгаар үйлчилжээ.

Кабелийн телевизийн сувагт холбогдох шинэ тавилтын үнэ нийслэлийн төвийн дүүргийн айл өрхөд 10.0-85.0 мянган төгрөгийн хооронд байхад үйлчилгээний төлбөрийн сарын хураамж өрхөд 3000-7000 төгрөгийн тарифтай байна.

### МАЛ ТӨЛЛӨЛТ, ТӨЛ БОЙЖИЛТ

2013 оны эхний 3 сард нийслэл хотын хэмжээнд нийт хээлтэгч малын 30.1 хувь буюу 44435 хээлтэгч төллөжээ. Нийт 44435 төл гарсны 879 төл мал хорогдож, 43556 төл бойжиж байна. Төл бойжилт 98.0 хувьтай байгаа нь өмнөх оны мөн үеэс 1.1 пунктээр буурсан байна.

Хүснэгт 28. Төл бойжилт, дүүргээр, оны эхний 3 сард

Дүүрэг	Төллөсөн хээлтэгч	Гарсан төл	Хорогдсон төл	Бойжсон төл	Төл бойжилт
Багануур	9907	9907	448	9459	95.5
Багахангай	484	484	2	482	99.6
Баянгол	2	2	-	2	100.0
Баянзүрх	10447	10447	325	10122	96.9
Налайх	1634	1634	-	1634	100.0
Сонгинохайрхан	18030	18030	69	17961	99.6
Сүхбаатар	425	425	5	420	98.8
Хан-Уул	3419	3419	30	3389	99.1
Чингэлтэй	87	87	-	87	100.0
Дүн	44435	44435	879	43556	98.0

Мал төллөлтийн мэдээг өмнөх оны мөн үетэй харьцуулахад төллөсөн хээлтэгч 831 толгой буюу 1.9 хувиар, бойжсон төл 280 толгой буюу 0.6 хувиар, төл малын хорогдол 2.2 дахин өсчээ. Нийт бойжсон төлийн 0.02 хувийг ботго, 0.9 хувийг унага, 7.4 хувийг тугал, 46.5 хувийг хурга, 45.2 хувийг ишиг эзэлж байна.

## Хүснэгт 29. Төл бойжилт, төрлөөр, оны эхний 3 сард

	2012 он	2013 он	Үүнээс :				
			ботго	унага	тугал	хурга	ишиг
Гарсан төл	43670	44435	8	406	3307	20586	20128
Бойжсон төл	43276	43556	8	393	3210	20271	19674
Хорогдсон төл	394	879	-	13	97	315	454
Бойжилтын хувь	99.1	98.0	100.0	96.8	97.1	98.5	97.7

## Малын зүй бус хорогдол

## Зураг 40. Том малын зүй бус хорогдол, дүүргээр

2013 оны эхний 3 сард нийслэл хотод 1198 толгой том мал зүй бусаар хорогдсоны 23.1 хувь буюу 278 нь өвчнөөр хорогджээ.

Хорогдсон нийт малын 26.0 хувийг хээлтэгч мал эзэлж байна. Зүй бусаар хорогдсон малын 4.8 хувийг адуу, 13.5 хувийг үхэр, 40.5 хувийг хонь, 41.2 хувийг ямаа эзэлж байна.

Малын зүй бус хорогдол өмнөх оны мөн үеэс 1.8 дахин өсчээ.



## Хүснэгт 30. Том малын зүй бус хорогдол, дүүргээр, оны эхний 3 сард

Дүүрэг	2012 он	2013 он	Үүнээс :				
			тэмээ	адуу	үхэр	хонь	ямаа
Багануур	354	824	-	40	76	322	386
Багахангай	29	22	-	1	1	12	8
Баянзүрх	30	33	-	7	9	10	7
Налайх	64	35	-	-	14	11	10
Сонгинохайрхан	136	154	-	3	27	82	42
Сүхбаатар	7	8	-	-	3	1	4
Хан-Уул	26	120	-	6	30	47	37
Чингэлтэй	5	2	-	-	2	-	-
Дүн	651	1198	-	57	162	485	494

## АМЬДАРЧ БУЙ ОРЧИН

Нийслэлийн цаг агаар 2013 оны 3 сард дунджаар  $-6.3^{\circ}\text{C}$  байв. Энэ нь өнгөрсөн оны мөн үеэс  $1.7^{\circ}\text{C}$ -аар, олон жилийн дундажтай харьцуулахад  $1.4^{\circ}\text{C}$ -аар дулаан байлаа. Энэ сард хамгийн дулаан өдөр нь  $9.6^{\circ}\text{C}$ , хамгийн хүйтэн өдөр нь  $-20.8^{\circ}\text{C}$ , хур тунадасны нийлбэр 11.1 мм, салхины үнэмлэхүй их хурд 18 м/секунд хүрсэн.

Хүснэгт 31. Нийслэлийн гадаргын усны найрлага, мг/м<sup>3</sup>, 3 сард

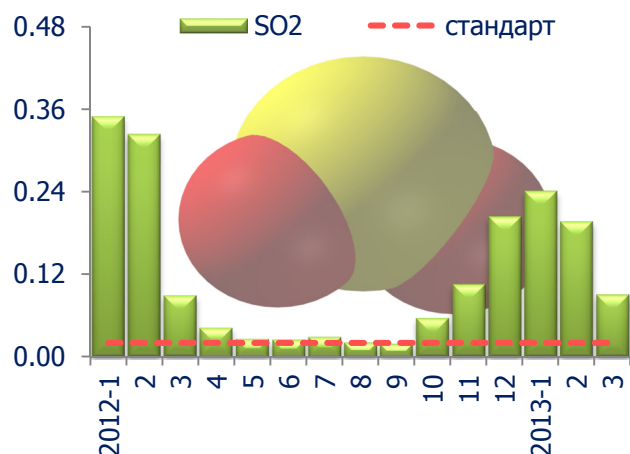
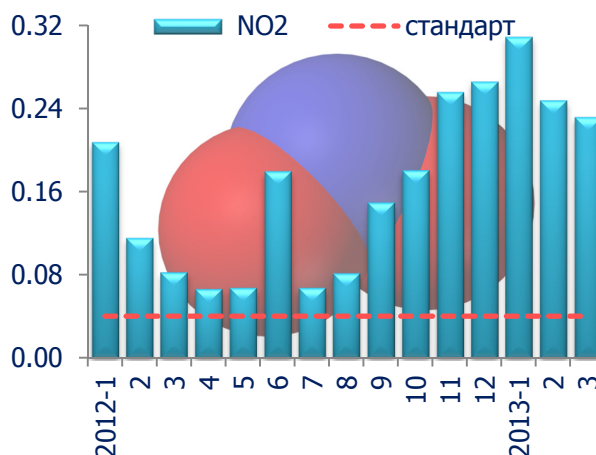
	Стандарт хэмжээ	“Туул- Налайх” харуул цэг		“Туул-Сонгино доод” харуул цэг	
		хэмжээ	бодисын хэтрэлт	хэмжээ	бодисын хэтрэлт
Хүчилтөрөгч (O <sub>2</sub> )	≥6	6.82	-	0.05	онцгой их бохирдсон
Биохимийн хэрэгцээт хүчилтөрөгч (БХХ <sub>5</sub> )	≤ 3	1.70	-	488.0	162.7 дахин
Нитритийн нэгдэл (NO <sub>2</sub> )	≤ 0.02	0.001	-	-	-
Амоны азот (NH <sub>4</sub> )	≤0.5	0.040	-	37.77	76 дахин
Эрдэс фосфор (P)	≤0.1	0.002	-	1.600	16 дахин

Нийслэлд 2013 оны эхний 3 сард байгаль орчныг хамгаалах хууль, тогтоомжийг зөрчсөн 168 зөрчлийг илрүүлжээ. Зөрчлийн тоо өмнөх оны мөн үеэс 21.7 хувиар өссөн бөгөөд нийт зөрчлийн 49.4 хувийг ойн зөрчил, 28.0 хувийг ургамал, хөрсний бохирдлын зөрчил, 11.9 хувийг газрын зөрчил, 7.7 хувийг агаар, химийн хорт бодисын зөрчил, 3.0 хувийг бусад зөрчлүүд эзэлж байна. Илрүүлсэн зөрчилд 3.7 сая төгрөгийн торгууль ногдуулжээ.

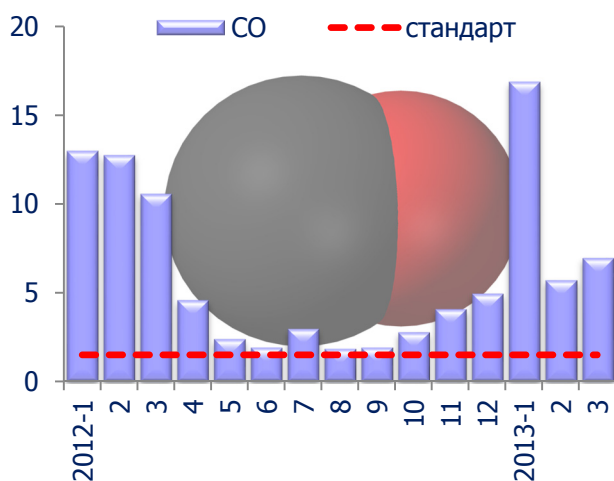
Хүснэгт 32. Байгаль орчны зөрчил

Илрүүлсэн зөрчил төрлөөр	2012 оны эхний 3 сар			2013 оны эхний 3 сар		
	Үзлэг шалгалт	Илрүүлсэн зөрчил	Торгууль /мян.төг/	Үзлэг шалгалт	Илрүүлсэн зөрчил	Торгууль /мян.төг/
Ой	12	36	3700.0	14	83	702.0
Ан, амьтан	-	-	-	1	1	280.8
Газрын	18	15	1844.4	20	20	1324.0
Ус	-	-	-	2	2	-
Ургамал, хөрсний бохирдол	72	61	1416.4	48	47	890.0
Агаар, химийн хорт бодисын	31	24	1042.4	15	13	187.0
Геодези зураг зүй, кадастр	2	1	-	1	1	-
Бусад	1	1	200.0	1	1	280.8
Бүгд	166	138	8203.2	102	168	3664.6

Туул голын усны найрлага Туул-Налайх харуул цэгт бохирдуулагч бодисын хэмжээ зөвшөөрөгдөх хэмжээнд, Туул-Сонгино доод харуул цэгийн орчимд хүчилтөрөгчийн горим алдагдаж онцгой бохирдолтой, нитридийн нэгдэл /NO<sub>2</sub>/ хэмжилт хийгдээгүй, биохимийн хэрэгцээт хүчилтөрөгч /БХХ<sub>5</sub>/ 162.7 дахин, амоны азот /NH<sub>4</sub>/ 76 дахин, эрдэс фосфор /P/ 16 дахин хэтэрч, Туул голын ус бохирдолтой хэвээр байна.

Зураг 41. Хүхэрлэг хийн агууламж, мг/м<sup>3</sup>Зураг 42. Азотын давхар ислийн агууламж, мг/м<sup>3</sup>Хүснэгт 33. Агаарын бохирдолт, мг/м<sup>3</sup>

Бодисын нэр	Стандарт хэмжээ	Хийсэн ажиглалтын тоо	Хамгийн их хэмжээ	Стандарт хэмжээнээс давсан тохиолдол /тоо/	Агаарт байсан дундаж хэмжээ
Хүхэрлэг хий /SO <sub>2</sub> /	0.020	143	0.091	79	0.027
Азотын давхар исэл /NO <sub>2</sub> /	0.040	139	0.232	95	0.039
Тоосжилт /PM <sub>10</sub> /	0.100	106	0.451	91	0.182
Тоосжилт /PM <sub>2.5</sub> /	0.050	28	0.221	17	0.068
Угаарын хий /CO <sub>2</sub> /	1.5	250	7.000	-	1.142
Озон /O <sub>3</sub> /	0.100	171	0.049	-	0.020

Зураг 43. Нүүрстөрөгчийн дутуу исэл, мг/м<sup>3</sup>Зураг 44. Тоосны /PM<sub>10</sub>/ агууламж, мг/м<sup>3</sup>

Хүснэгт 34. Агаар дахь бохирдуулагч бодисын хоногийн дундаж агууламж, мг/м<sup>3</sup>, 3-р сард

Агаарын бохирдлын үзүүлэлт		Мишээл экспо	Баруун дөрвөн зам	1-р хороолол	13-р хороолол	32-ын тойрог	Офицеруудын ордон	Хархорин зах
Хүхэрлэг хий SO <sub>2</sub>	Дундаж	-	0.020	0.040	0.026	0.035	-	0.014
	Хамгийн их	-	0.039	0.091	0.048	0.069	-	0.022
	XXX*-с давсан хувь	-	54.8	80.0	56.7	80.6	-	12.9
	Хэмжилтийн тоо	-	31	20	30	31	-	31
Азотын давхар исэл NO <sub>2</sub>	Дундаж	-	0.210	0.029	0.066	0.041	-	0.036
	Хамгийн их	-	0.232	0.053	0.086	0.067	-	0.054
	XXX*-с давсан хувь	-	100.0	33.3	100.0	54.8	-	37.9
	Хэмжилтийн тоо	-	31	18	30	31	-	29
Нүүрстөрөгчийн дутуу исэл** CO <sub>2</sub>	Дундаж	-	1.689	-	1.075	-	-	0.663
	Хамгийн их	-	7.000	-	4.375	-	-	2.275
	XXX*-с давсан хувь	-	-	-	-	-	-	-
	Хэмжилтийн тоо	-	93	-	87	-	-	70
Тоос PM10	Дундаж	-	0.184	-	0.136	0.252	-	0.157
	Хамгийн их	-	0.346	-	0.226	0.451	-	0.298
	XXX*-с давсан хувь	-	93.5	-	66.7	100.0	-	88.0
	Хэмжилтийн тоо	-	31	-	30	20	-	25
Тоос PM2.5	Дундаж	-	0.068	-	-	-	-	-
	Хамгийн их	-	0.221	-	-	-	-	-
	XXX*-с давсан хувь	-	60.7	-	-	-	-	-
	Хэмжилтийн тоо	-	28	-	-	-	-	-
Озон O <sub>3</sub>	Дундаж	-	-	-	0.019	0.020	-	-
	Хамгийн их	-	-	-	0.049	0.048	-	-
	XXX*-с давсан хувь	-	-	-	-	-	-	-
	Хэмжилтийн тоо	-	-	-	78	93	-	-

\* - Хүлцэх хэм хэмжээ

\*\* - CO<sub>2</sub>, O<sub>3</sub> -ийн хэмжилтийг 8 цагийн дунджаар тооцсон

## ХОТ ТОХИЖИЛТ

2013 оны эхний 3 сард нийслэлийн хэмжээнд тохижилтын ажил эхлээгүй тул зарим дүүрэг, хот тохижилтын компаниудын хийсэн урсгал ажлуудыг танилцуулж байна.

Хан-Уул дүүрэгт тохижилтын ажлаар 5 объект тохижуулснаас 1 объектыг нь иж бүрэн тохижуулж, 4 объектод бичил тохижилт хийж, 40.2 сая төгрөгийг зарцуулсан байна.

Багануур, Хан-Уул дүүрэгт нийтийн эзэмшлийн зам талбайд 6 ширхэг сандал, 1 сүүдрэвч шинээр, 23 метр урт хайс хамгаалалтыг засварлаж, 5.2 км урт гэрэлтүүлэг хийсэн бөгөөд нийслэлийн хэмжээнд гэрэлтүүлгийн асалт дунджаар 90.7 хувь, хот нийтийн реклам асалт 89.3 хувьтай байлаа.

Энэ оны эхний 3 сард Налайх дүүрэгт тохижилтын ажлаар 27.7 мянган м<sup>2</sup> зүлэгжсэн талбай, 35.6 мянган цэцэрлэгжсэн талбай, 10742 ширхэг мод, 10000 ширхэг сөөгийг арчилж тордон 43.1 сая төгрөгийн ажил гүйцэтгэжээ.

Хүснэгт 35. Тээвэрлэсэн хог, мян.тонн, дүүргээр

Дүүрэг	Тээвэрлэсэн хог	Үүнээс: бүтцээр					
		Орон сууц	Гэр хороолол	Албан байгууллага	Зам талбай	Хур хог	Бохир шингэн
Багануур	17.6	3.8	9.1	2.8	1.8	0.1	-
Багахангай	5.6	1.0	4.0	-	0.6	-	-
Баянгол	16.4	6.8	5.0	3.5	1.1	-	-
Баянзүрх	53.5	13.4	34.6	3.5	1.3	0.7	-
Налайх	16.7	1.4	12.5	2.5	0.2	0.1	-
Сонгинохайрхан	18.5	2.8	13.9	1.4	0.4	-	-
Сүхбаатар	26.9	4.1	13.7	9.0	0.1	-	-
Хан-Уул	22.0	5.0	8.8	6.6	1.6	-	-
Чингэлтэй	9.4	2.3	2.8	1.6	1.7	1.0	-
Дүн	186.6	40.6	104.4	30.9	8.8	1.9	-

Хог цэвэрлэгээний ажлаар нийт 10853.5 мянган м<sup>2</sup> зам талбайг цэвэрлэж, 186.6 мянган тонн хог тээвэрлэж, 232.6 мянган тонн хогийг дарж устгасан байна. Дарж устгасан хогны 34.8 хувийг орон сууцны хорооллоос, 50.0 хувийг гэр хорооллоос, 12.7 хувийг аж ахуйн нэгж байгууллагаас, 2.5 хувийг зам талбайгаас гарсан хог эзэлж байна.

Хот тохижилтын газар 2013 оны эхний 3 сард 25720 золбин нохойг устгаж, уг ажилд 129.0 сая төгрөг зарцуулсан байна.

## НИЙТИЙН АЖ АХУЙН ҮЙЛЧИЛГЭЭ

Нийслэлийн хүн амд 2013 оны эхний 3 сард 8.4 сая м<sup>3</sup>, аж ахуйн нэгж, байгууллагад 2.8 сая м<sup>3</sup> цэвэр усыг борлуулжээ. Хүн амд түгээсэн цэвэр усны 96.2 хувь буюу 8.1 сая м<sup>3</sup>-ыг нь төвлөрсөн шугамаар, 314.3 мянган м<sup>3</sup>-ыг ус түгээх байраар, 2.4 мянган м<sup>3</sup> усыг тээврээр түгээсэн байна.

### Хүснэгт 36. Ус суваг ашиглалтын үйлчилгээ

Үзүүлэлт	Хэмжих нэгж	2012 он III сар	2013 он III сар	$\frac{2013}{2012}$ %
Шахсан ус	мян.м <sup>3</sup>	13884.2	13997.1	100.8
Борлуулсан ус	мян.м <sup>3</sup>	10770.0	11142.0	103.5
Хүн амд	мян.м <sup>3</sup>	8267.5	8377.8	101.3
ААНБ-д	мян.м <sup>3</sup>	2502.5	2764.2	110.5
Татан зайлуулсан бохир	мян.м <sup>3</sup>	10536.4	11061.5	105.0
Хүн амаас	мян.м <sup>3</sup>	7780.5	7865.8	101.1
ААНБ-аас	мян.м <sup>3</sup>	2755.9	3195.7	116.0
Ус борлуулалтын орлого	сая төг	3648.4	3904.0	107.0
Хүн амаас	сая төг	2246.2	2351.4	104.7
ААНБ-аас	сая төг	1402.2	1552.6	110.7
Сувагжуулалтын орлого	сая төг	2044.7	2221.7	108.7
Хүн амаас	сая төг	1145.3	1158.2	101.1
ААНБ-аас	сая төг	899.4	1063.5	118.2

Цэвэрлэх байгууламжаар 14.0 сая м<sup>3</sup> бохирыг цэвэрлэж, аж ахуйн нэгж, байгууллага, өрхийн 11.1 сая м<sup>3</sup> бохир шингэнийг татан зайлуулсан байна.

Энэ удаагийн дугаарыг Нийслэлийн Статистикийн газрын мэргэжилтэн Н.Байгалмаа эрхлэн гаргав.

НИЙСЛЭЛИЙН СТАТИСТИКИЙН ГАЗАР