



НИЙСЛЭЛИЙН ЗАСАГ ДАРГЫН
ХЭРЭГЖҮҮЛЭГЧ АГЕНТЛАГ

СТАТИСТИКИЙН ГАЗАР



танаа

“НИЙСЛЭЛ ХОТЫН ЭДИЙН ЗАСАГ, НИЙГМИЙН БАЙДАЛ”

Албан ёсны статистикийн мэдээллээр бэлтгэсэн
2012 оны 4-р сарын танилцуулга

Улаанбаатар хот

2012.05.11

<http://statis.ub.gov.mn>

FAX: 976-11-322783

ubsmsg@yahoo.com

АГУУЛГА

	Хуудасны дугаар
НИЙСЛЭЛИЙН ЭДИЙН ЗАСАГ, НИЙГМИЙН ҮНДСЭН ҮЗҮҮЛЭЛТ, 2008-2012 ОН	2
ХЭРЭГЛЭЭНИЙ ҮНЭ	4
БАРИЛГА	12
АЖ ҮЙЛДВЭР	13
ДОТООД ХУДАЛДАА	15
НИЙСЛЭЛИЙН ТӨСВИЙН ОРЛОГО, ЗАРЛАГА	16
НИЙГМИЙН ДААТГАЛЫН ҮЙЛЧИЛГЭЭ	19
АЖИЛ ЭРХЛЭЛТ	20
НИЙСЛЭЛ ХОТЫН АЮУЛГҮЙ БАЙДАЛ	21
ЭРҮҮЛ МЭНД	23
МАЛ АЖ АХУЙ	25
ГАЗАР ТАРИАЛАН	27
АМЬДАРЧ БУЙ ОРЧИН	27
ХОТЫН НИЙТИЙН АЖ АХУЙН ҮЙЛЧИЛГЭЭ	31

Хүснэгт 1. Нийслэлийн эдийн засаг, нийгмийн үндсэн үзүүлэлт, жил бүрийн 4-р сарын байдлаар

Үзүүлэлт	Хэмжих нэгж	2008 он	2009 он	2010 он	2011 он	2012 он
Бэлэн хүн ам, сарын эцэст	мянган хүн	1040.9 ↑ ^{3.8}	1079.1 ↑ ^{3.7}	1118.8 ↑ ^{3.7}	1172.4 ↑ ^{4.8}	1221.0 ↑ ^{4.1}
Шинээр төрсөн хүүхэд	тоо	8500 ↑ ^{27.5}	9520 ↑ ^{12.0}	10101 ↑ ^{6.1}	10020 ↓ ^{0.8}	11602 ↑ ^{15.8}
Ажилгүйчүүд, сарын эцэст	мянган хүн	7.0 ↑ ^{7.7}	8.6 ↑ ^{22.9}	7.8 ↓ ^{9.3}	10.4 ↑ ^{33.3}	19.2 ↑ ^{84.6}
үүнээс : эмэгтэй	мянган хүн	4.0 ↑ ^{2.6}	4.6 ↑ ^{15.0}	3.9 ↓ ^{15.2}	5.3 ↑ ^{35.9}	9.7 ↑ ^{83.0}
Халдварт өвчнөөр өвчилсөн хүн	тоо	6252 ↓ ^{7.1}	5606 ↓ ^{10.3}	4780 ↓ ^{14.7}	5366 ↑ ^{12.3}	8132 ↑ ^{51.5}
Бүртгэсэн гэмт хэрэг	тоо	3633 ↑ ^{1.3}	4089 ↑ ^{12.6}	3721 ↓ ^{9.0}	3862 ↑ ^{3.8}	4340 ↑ ^{12.4}
Хэрэглээний үнийн индексийн сарын өөрчлөлт	хувь	6.1 ↑ ^{4.7}	1.9 ↓ ^{4.2}	2.5 ↑ ^{0.6}	-0.5 ↓ ^{3.0}	0.2 ↑ ^{0.7}
Валютын зах зээлийн ханш, сарын эцэст	1US\$ =₮	1165.0 = ^{0.0}	1424.0 ↑ ^{22.2}	1372.5 ↓ ^{3.6}	1258.5 ↓ ^{8.3}	1317.0 ↑ ^{4.6}
Нийслэлийн төсвийн орлого	тэрбум төгрөг	18.0 ↑ ^{36.4}	39.6 ↑ ^{120.0}	42.6 ↑ ^{7.6}	63.8 ↑ ^{49.8}	120.6 ↑ ^{89.0}
Нийслэлийн төсвийн зарлага	тэрбум төгрөг	12.3 ↑ ^{51.8}	12.6 ↑ ^{2.4}	21.9 ↑ ^{73.8}	28.7 ↑ ^{31.0}	39.5 ↑ ^{37.6}

Тайлбар: өмнөх онтой харьцуулсан эерэг өөрчлөлтийн хувь -↑, ↓; сөрөг өөрчлөлтийн хувь-↑, ↓; = тогтвортой

Хүснэгт 2. Нийслэлийн эдийн засаг, нийгмийн үзүүлэлтүүд, дүүргээр

	Хэмжих Нэгж	2011 оны 4 сарын байдлаар				2012 оны 4 сарын байдлаар					
		Хотын дундаж	Хамгийн өндөр		Хамгийн бага		Хотын дундаж	Хамгийн өндөр		Хамгийн бага	
Хүн амын нягтрал /нэг кв км-т ногдох хүн/	Тоо	249	Баянгол	6317	Налайх	46	259	Баянгол	6565	Налайх	48
			Чингэлтэй	1664	Багануур	44		Чингэлтэй	1730	Багануур	44
			Сүхбаатар	661	Багахангай	26		Сүхбаатар	667	Багахангай	27
Ажилгүйчүүд хөдөлмөрийн насны 10 000 хүнд ногдох	0\000**	134	Багахангай	1919	Баянзүрх	76	237	Багахангай	1188	Чингэлтэй	197
			Багануур	334	Хан-Уул	67		Налайх	930	Сонгинохайрхан	188
			Чингэлтэй	292	Налайх	64		Сүхбаатар	405	Баянзүрх	142
Нялхсын нас баралт /амьд төрсөн 1000 хүүхдэд/	0\00*	16	Сүхбаатар	23	Хан-Уул	11	11	Налайх	30	Баянзүрх	7
			Баянзүрх	18	Чингэлтэй	9		Багануур	12	Сүхбаатар	6
			Налайх	18	Багахангай	-		Хан-Уул	11	Багахангай	-
10 000 хүн тутмаас халдварт өвчнөөр өвчлөгсөд	0\000	47	Багануур	75	Хан-Уул	39	69	Баянзүрх	73	Сонгинохайрхан	53
			Багахангай	52	Сүхбаатар	37		Багануур	68	Баянгол	47
			Баянзүрх	45	Баянгол	30		Сүхбаатар	67	Багахангай	8
Төсвийн орлого, зарлагын харьцаа зарлага=100	мян.төг	222	Хан-Уул	276	Сонгинохайрхан	62	306	Сүхбаатар	235	Багахангай	140
			Сүхбаатар	239	Налайх	23		Сонгинохайрхан	164	Багануур	137
			Баянзүрх	162	Багахангай	10		Хан-Уул	161	Налайх	105
18-аас дээш насны 10 000 хүнд ногдох Гэмт хэрэг	тоо	48	Сүхбаатар	61	Баянзүрх	41	51	Сүхбаатар	78	Баянзүрх	41
			Баянгол	55	Сонгинохайрхан	40		Баянгол	63	Сонгинохайрхан	40
			Налайх	49	Багахангай	8		Багануур	59	Багахангай	24

Тайлбар: * - промилль

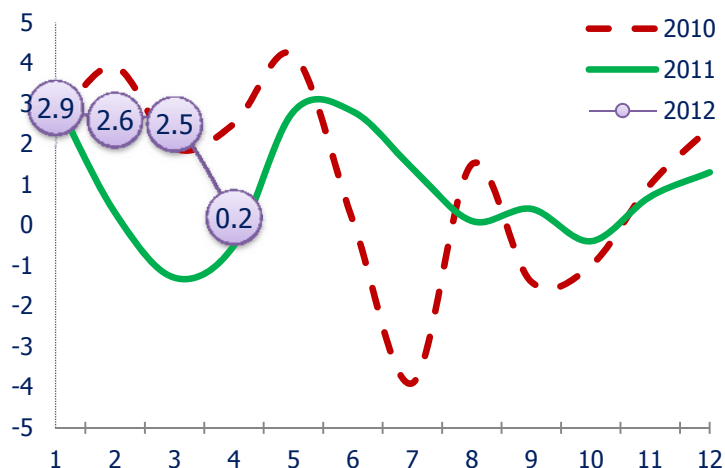
** - продицимель

ХЭРЭГЛЭЭНИЙ ҮНЭ

2012 оны 4-р сарын хэрэглээний үнийн индекс 2011 оны 4-р сараас 17.8 хувиар, өмнөх 3-р сараас 0.2 хувиар тус тус өссөн байна.

Үнийн ажиглалт хийхээр хэрэглээний сагсанд сонгогдсон 329 нэрийн бараа, үйлчилгээний 25.5 хувийнх нь үнэ өсч, 12.2 хувийнх нь үнэ буурч, 62.3 хувийн бараа үйлчилгээний үнэ 2012 оны 4-р сард тогтвортой байлаа.

Зураг 1. Хэрэглээний үнийн индекс, 2010-2012 он



Хүснэгт 3. Хэрэглээний үнийн индекс

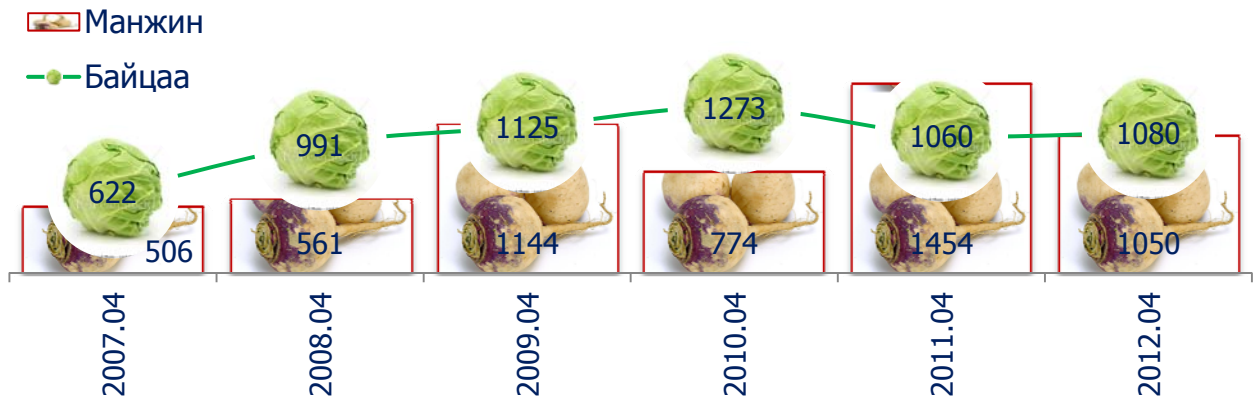
Бараа, үйлчилгээний бүлгийн нэр	<u>2012.04</u> 2011.04	<u>2012.04</u> 2012.03
Ерөнхий индекс	117.8	100.2
Хүнсний бараа, ундаа, ус	131.0	100.5
Согтууруулах ундаа, тамхи	105.2	100.5
Хувцас, бөс бараа, гутал	120.1	102.1
Орон сууц, ус, түлш, цахилгаан	113.6	100.1
Гэр ахуйн тавилга, бараа	106.7	100.4
Эм тариа, эмнэлэг	107.5	100.2
Тээвэр	114.3	97.2
Холбооны хэрэгсэл, шуудан	99.6	100.0
Амралт, чөлөөт цаг, соёлын бараа, үйлчилгээ	105.6	100.8
Боловсролын үйлчилгээ	107.5	100.0
Зочид буудал, нийтийн хоол, дотуур байр	120.5	101.7
Бусад бараа, үйлчилгээ	107.3	100.3

Сүү, сүүн бүтээгдэхүүний үнэ бүлгийн дүнгээр өмнөх сараас 2.4 хувиар буурч, харин хүнсний ногооны үнэ бүлгийн дүнгээр 0.5 хувиар нэмэгдсэн байна.

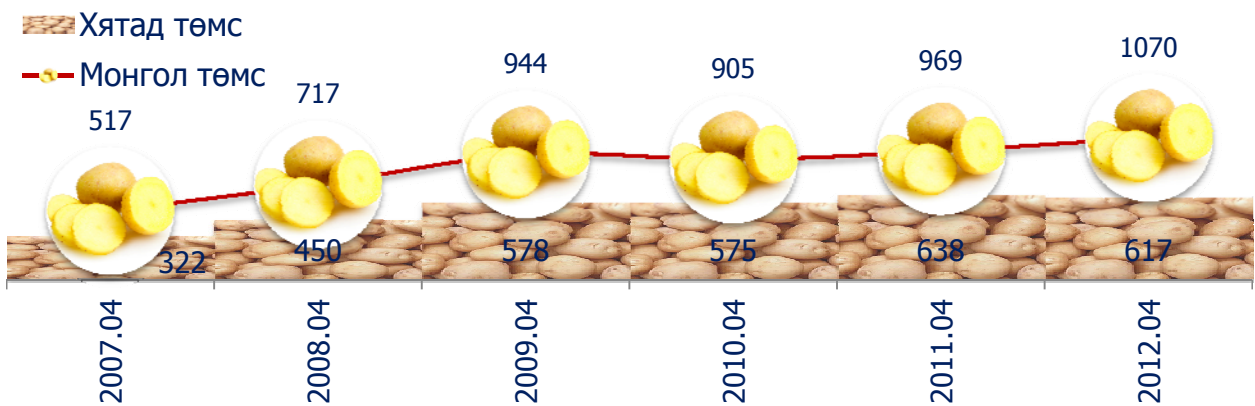
Ажиглалтанд сонгогдсон 84 нэр төрлийн бараа, үйлчилгээний үнэ өмнөх сараас өссөн байв. Үүнд: “Атар” талх, “Зууван чех” талх, гоймон, контик, үхэр, гахай, тахианы мах, хонины цувдай, бууз, элэгний нухаш, хиам, лаазалсан загас, бяслаг, өндөг, зөөхий, шар тос, цөцгийн тос, усан үзэм, давсалсан самар, төмс, сонгино, манжин, лууван, байцаа, жимсний чанамал, зөгийн бал, элсэн чихэр, шоколад, кетчуп, майонез, торхтой зайрмаг, ус, ундаа, жимсний шүүс, тамхи, эрэгтэй биеийн тамирын хослол, костюм, даавуун футболка,

жинсэн өмд, эмэгтэй савхин хүрэм, юбка, ноолууран цамц, өмд, хүүхдийн ноосон цамц, хүүхдийн хүрэм, хавар намрын гутал, пүүз, туфли, кед, цагаан тосон будаг, цемент, тоосго, гал тогооны ширээ, орны бүтээлэг, хоолны төмөр сав, цайны халуун сав, хуванцар хувин, отвертка, чийдэнгийн шил, зай, скоч, аяга таваг угаагч /Fairy/, угаалгын нунтаг, хлорфенамин, унадаг дугуй, LCD телевизор, шатар, англи-монгол толь бичиг, шүдний оо, ариун цэврийн цаас, сурагч цүнх зэрэг бараа бүтээгдэхүүн, мөн засвар үйлчилгээний хөлс, өрхийн халуун усны үнэ, кино театрын үзвэр, пицца захиалгын хөлс, цайны газрын хоолны үнэ, зочид буудлын хоногийн хөлс зэрэг үйлчилгээний үнэ тариф нэмэгдсэн байна.

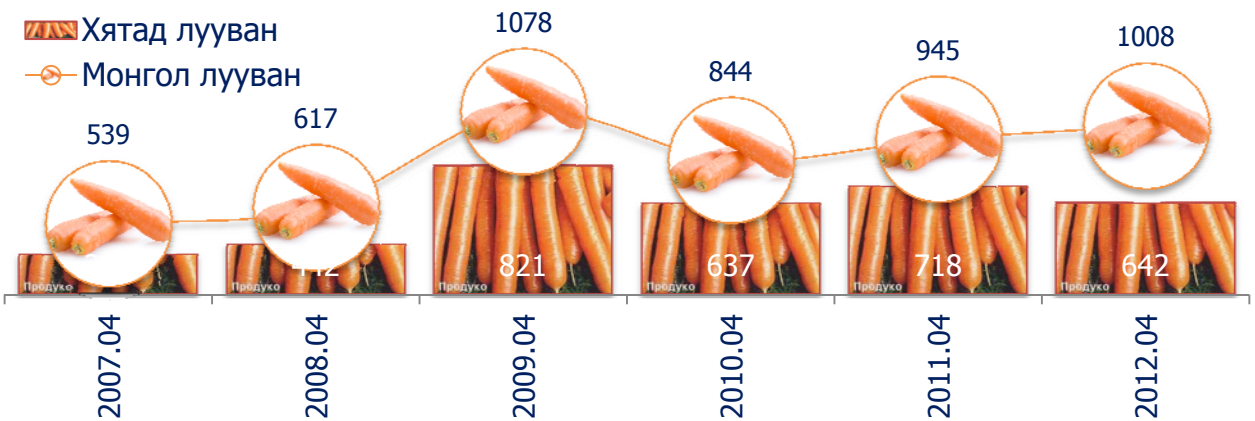
Зураг 2. Нэг кг хүнсний ногооны үнэ, төгрөг, 2007-2012 оны 4-р сард



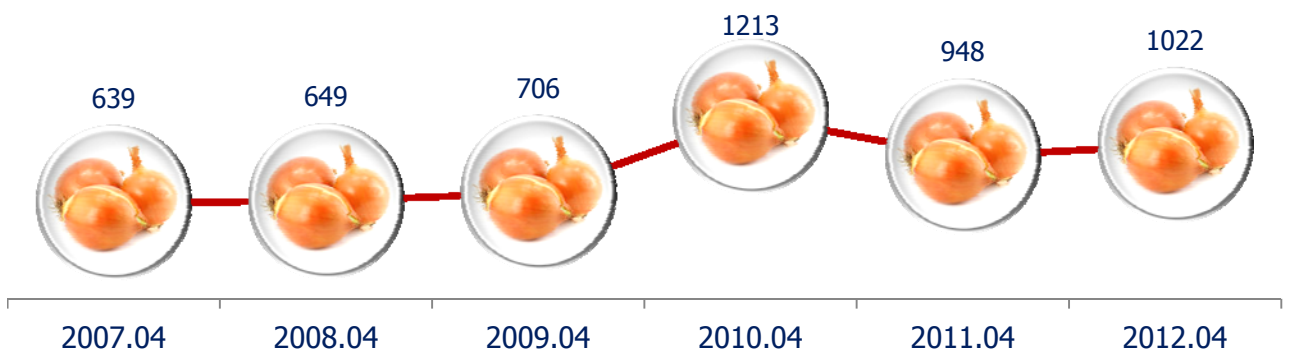
Зураг 3. Нэг кг төмсний үнэ, төгрөг, 2007-2012 оны 4-р сард



Зураг 4. Нэг кг луувангийн үнэ, төгрөг, 2007-2012 оны 4-р сард



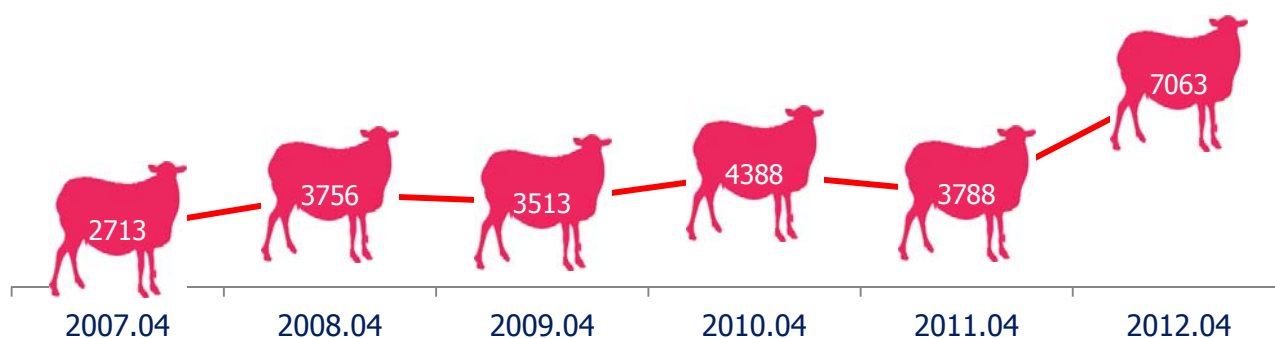
Зураг 5. Нэг кг сонгины дундаж үнэ, төгрөг, 2007-2012 оны 4-р сард



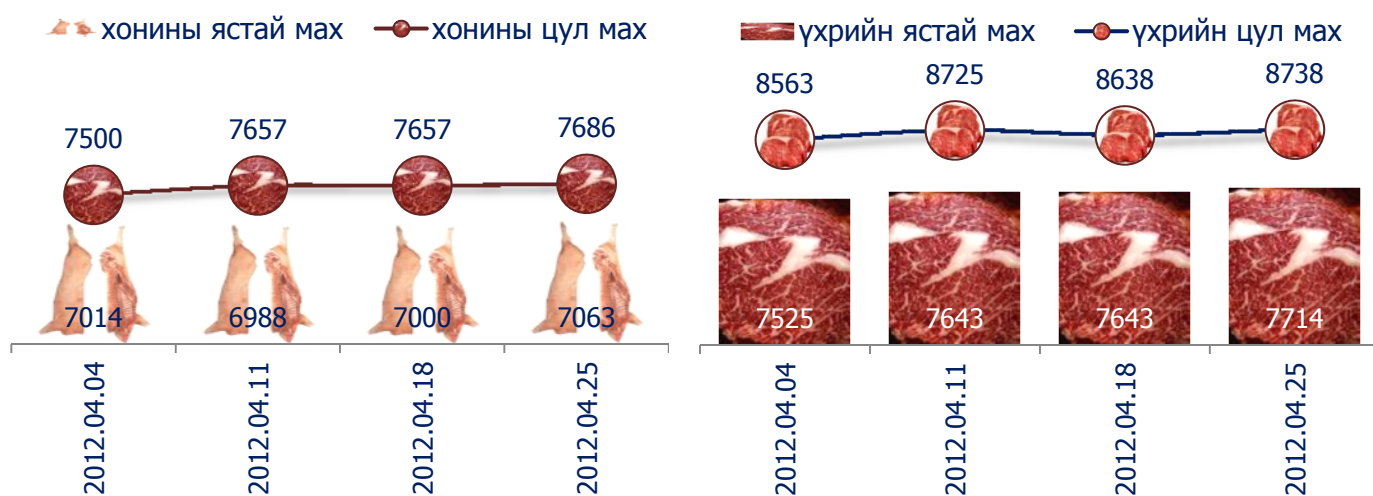
2012 оны 4-р сард хүнсний зах, дэлгүүрт мах, махан бүтээгдэхүүний жижиглэн худалдах үнэ өмнөх сараас бүлгийн дүнгээр 1.5 хувиар өсч, үүнд үхэр, гахай, тахианы мах 0.9-3.6 хүртэл хувиар өссөн байна.

2012 оны 4-р сарын 30-ний өдрийн үнийн ажиглалтаар Хүчит шонхор зах дээр тэмээний мах 5700 төгрөг, Далай ээж зах дээр гахайн мах 5000 төгрөг, тахианы мах 4000 төгрөгийн ханштай байлаа. Багануур, Эмээлт захын дундаж үнээр нас гүйцсэн адуу 320.0-400.0 мянган төгрөг, үхэр 480.0-520.0 мянган төгрөг, эр хонь 125.0 мянган төгрөг, эм хонь 83.0 мянган төгрөг, ямаа 45.0-85.0 мянган төгрөгийн ханштай байв.

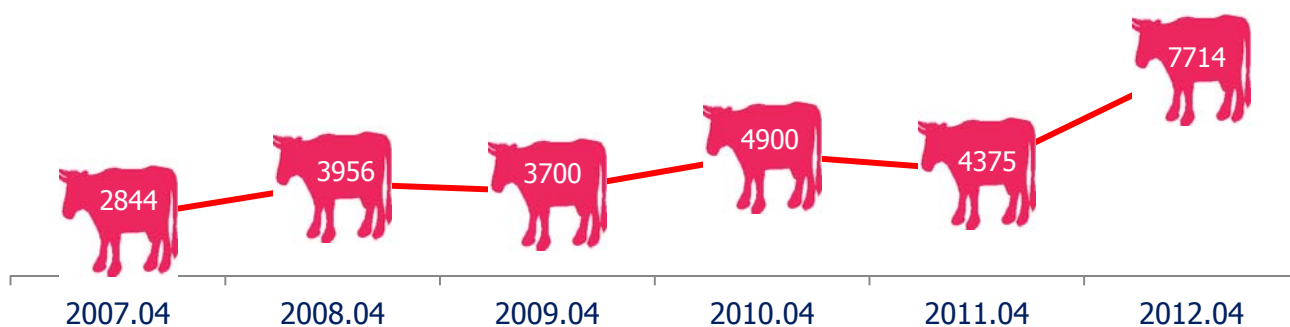
Зураг 6. Нэг кг хонины махны үнэ, төгрөг, 2007-2012 оны 4-р сард



Зураг 7. Нэг кг махны үнэ, төгрөг, 2012 оны 4-р сарын өдрүүдэд



Зураг 8. Нэг кг үхрийн махны үнэ, төгрөг, 2007-2012 оны 4-р сард



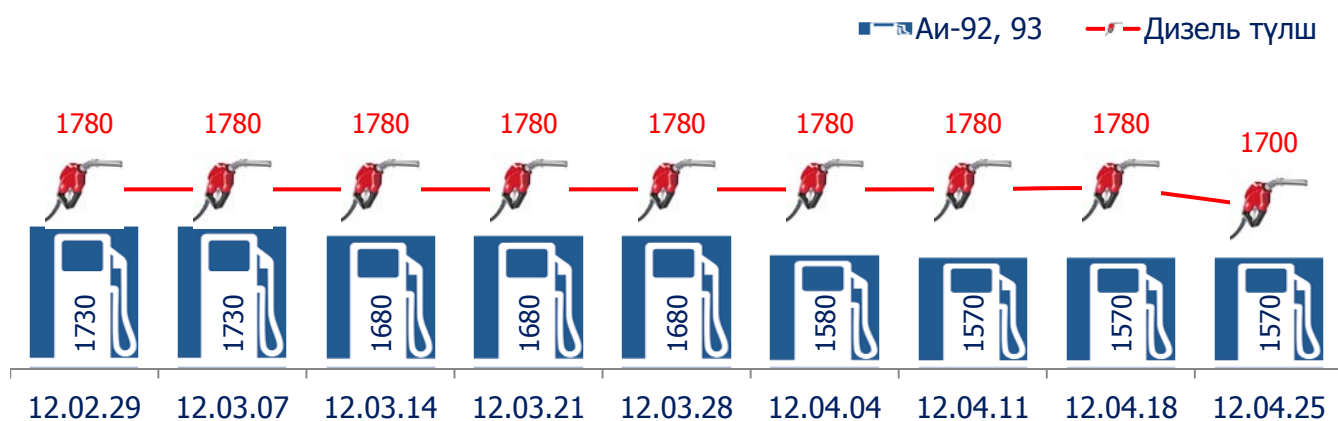
Хүснэгт 4. Нэг кг махны жижиглэн худалдах дундаж үнэ, 2004-2012 оны сараар, (төгрөгөөр)

		I	II	III	IV	V	VI	VII	VIII	IX	X	XI	XII
Хонины мах	2004 он	1333	1594	1522	1725	1781	1875	1822	1647	1567	1403	1439	1544
	2005 он	1722	1888	1900	2183	2405	2601	2553	2339	2146	1915	1870	2003
	2006 он	2084	2260	2157	2394	2411	2622	2591	2450	2248	2065	1946	2027
	2007 он	2108	2364	2491	2656	2825	3138	3090	2970	2774	2439	2350	2464
	2008 он	2772	3036	3211	3710	3929	4086	4156	3719	3424	2993	2685	2678
	2009 он	2724	2722	2980	3385	3593	3468	3096	2781	2547	2309	2350	2356
	2010 он	2688	3103	3605	4165	5120	5225	4195	3861	3490	3146	3190	3686
	2011 он	4203	4250	3810	3607	4103	4038	4244	4253	4322	4135	4093	4404
	2012 он	4986	5906	7025	7016								
Үхрийн мах	2004 он	1463	1769	1571	1764	1843	1933	2013	1713	1717	1600	1650	1775
	2005 он	1888	2193	2243	2435	2635	2780	2656	2479	2392	2186	2134	2265
	2006 он	2326	2368	2354	2600	2651	2789	2767	2589	2544	2387	2293	2294
	2007 он	2331	2541	2666	2846	2905	3272	3146	3136	3043	2826	2703	2782
	2008 он	3035	3264	3411	3947	4307	4544	4428	4020	3760	3264	3061	2992
	2009 он	3011	3076	3555	3642	3855	3932	3613	3334	3028	2880	2897	2828
	2010 он	3169	3868	4180	4807	5570	5789	4808	4254	3934	3599	3539	4047
	2011 он	4800	4788	4403	4232	4665	4785	4916	4748	4757	4669	4695	4847
	2012 он	5430	6651	7363	7631								

Зураг 9. Нэг кг дээд гурилын дундаж үнэ, төгрөг, 2007-2012 оны 4-р сард



Зураг 10. Шатахууны үнэ, 2012 оны 2, 3, 4-р сарын байдлаар



Хүснэгт 5. Түлшний үнэ, 2012.04.25

байршил	Түлшний мод		Нүүрс Налайх
	Хар мод	Нарс	
Чингэлтэй	1300	1200	1200
Сүхбаатар	1200	1100	1000
Баянгол	1300	1100	1200
Цайз зах	1100	1000	1000
Хангай зах	1000	900	1000
Дундаж үнэ	1180	1060	1080

Хүснэгт 6. Шатахууны үнэ, 2012.04.25

ШТС	Аи 95	Аи 76,80	Аи 92,93	Дизель түлш	Газ
Жаст Ойл		1430	1570	1700	
Петровис НИК	1700	1430	1570	1700	
Магнай трейд		1430	1570	1700	
Сод монгол	1700	1430	1570	1700	
Шунхлай	1700	1430	1570	1700	
Юнигаз					1150
дундаж үнэ	1700	1430	1570	1700	1150

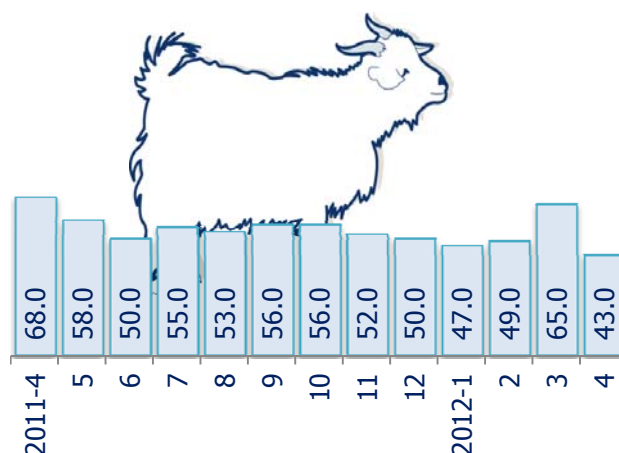
Нийслэлийн түүхий эдийн захуудад ямааны ноолуур 43000 төгрөг, тэмээний шир 24000 төгрөг, адууны шир 35000 төгрөг, үхрийн шир 1.8-2.3 метр урттай бол 30000 төгрөг, 2.3 метрээс дээш урттай нь 42000 төгрөг, хонины ноостой нэхий 7000 төгрөг, ямааны ноолууртай арьс 15000 төгрөгийн ханштай байлаа.

Өнгөрсөн оны мөн үетэй харьцуулахад түүхий эдийн үнэ 1.1-2.0 дахин өсч, ямааны ноолуурын үнэ 36.8 хувиар буурчээ.

Хүснэгт 7. Арьс ширний дундаж үнэ, төгрөг

	2011 он		2012 он	
	4-р сар	3-р сар	3-р сар	4-р сар
Тэмээний шир	12000	26000	26000	24000
Адууны шир	28000	37000	37000	35000
Үхрийн шир	28000	40000	40000	42000
Хонины арьс	6500	10000	10000	7000
Ямааны арьс (ноолуургүй)	1500	3500	3500	3000
Ямааны ноолуур	68000	65000	65000	43000

Зураг 11. Ямааны ноолуурын дундаж үнэ, мянган төгрөг



Хүснэгт 8. Хүнсний барааны дундаж үнийн зэрэгцүүлэлт, 2012 оны 2, 3, 4-р сарын өдрүүдээр

		хэмжих нэгж	2012 02.21	2012 02.29	2012 03.07	2012 03.14	2012 03.21	2012 03.28	2012 04.04	2012 04.11	2012 04.18	2012 04.25	2012.04.25 2012.04.18
"Алтан тариа" задгай гурил	дээд	кг	845	845	845	839	845	845	830	816	816	816	100.0
	1-р зэрэг	кг	696	696	696	702	708	708	692	684	684	684	100.0
	2-р зэрэг	кг	543	543	542	535	532	532	532	516	516	516	100.0
"Алейка" дээд гурил		кг	905	905	905	862	872	872	860	840	840	847	100.8
Сүү	Сүү ХК 1л	литр	1727	1663	1663	1641	1618	1605	1605	1601	1601	1599	99.9
	Сүү ХК 0.5л	литр	773	773	773	743	727	703	703	700	700	703	100.4
	Задгай	литр	1333	1367	1400	1400	1300	1300	1300	1300	1267	1267	100.0
Тараг, Цөцгийтэй		литр	1619	1597	1598	1566	1571	1546	1546	1541	1541	1535	99.6
Талх	Атар	ширхэг	650	650	653	663	661	661	661	667	667	667	100.0
	Зууван чех	ширхэг	859	859	881	902	899	899	899	908	908	908	100.0
Будаа	Цагаан	кг	1677	1677	1677	1669	1669	1669	1670	1655	1655	1655	100.0
	Шар	кг	1626	1626	1626	1576	1576	1576	1576	1576	1576	1589	100.8
Цөцгийн тос, Сүү ХК		250 гр	2186	2419	2419	2367	2367	2442	2548	2548	2553	2553	100.0
Ургамлын тос		литр	2749	2805	2805	2758	2758	2758	2758	2744	2744	2744	100.0
Ногоон цай, Гүрж		кг	3825	4140	4140	4100	4060	4060	4040	4040	4040	4040	100.0
Элсэн чихэр		кг	1697	1689	1689	1610	1650	1650	1660	1660	1660	1660	100.0
Хонины мах	ястай	кг	6700	6800	7043	7057	6957	7043	7014	6988	7000	7063	100.9
	цул	кг	6633	6850	7025	7712	7429	7533	7500	7657	7657	7686	100.4
Үхрийн мах	ястай	кг	7229	7213	7488	7188	7363	7413	7525	7643	7643	7714	100.9
	цул	кг	8029	8013	8213	8638	8725	8438	8563	8725	8638	8738	101.2
Адууны мах, ястай		кг	4917	5540	6250	6314	6214	6129	6157	6157	6157	6157	100.0
Ямааны мах, ястай		кг	4600	4600	5400	5750	5550	5550	5500	5500	5500	5425	98.6
Төмс	монгол	кг	1019	1029	1049	1069	1079	1079	1079	1080	1080	1070	99.1
	хятад	кг	646	639	639	617	617	624	624	600	608	617	101.5
Лууван	монгол	кг	955	954	954	954	966	966	966	969	979	1008	103.0
	хятад	кг	671	671	657	643	643	650	650	642	642	642	100.0
Байцаа		кг	979	1039	1029	1029	1029	1029	1029	1060	1060	1080	101.9
Манжин		кг	924	999	999	1011	1011	1011	1011	1050	1050	1050	100.0
Сонгино, хятад, бөөрөнхий		кг	967	967	967	1056	1044	1044	1044	1044	1044	1022	97.9
Алим, фүжи		кг	3177	3359	3359	3319	3229	3329	3379	3470	3520	3570	101.4
Өндөг, ОХУ		ширхэг	259	258	258	264	264	264	264	266	266	268	100.8

Хүснэгт 9. Хүнсний барааны дундаж үнийн зэрэгцүүлэлт, 2007-2012 оны 4-р сарын IV долоо хоногоор

		ХЭМЖИХ НЭГЖ	2007.04	2008.04	2009.04	2010.04	2011.04	12.04.25	2012/2011	2012/2010	2012/2009	2012/2008	2012/2007
"Алтан тариа" задгай гурил	дээд	кг	494	948	899	646	890	816	91.7	126.3	90.8	86.1	165.1
	1-р зэрэг	кг	406	880	759	542	708	684	96.6	126.2	90.1	77.7	168.6
	2-р зэрэг	кг	324	695	600	440	530	516	97.4	117.3	86.0	74.2	159.1
"Алейка" дээд гурил		кг	486	938	850	654	948	847	89.3	129.5	99.6	90.3	174.4
Сүү	Сүү ХК 1л	литр						1599					
	Сүү ХК 0.5л	литр						703					
	Задгай	литр	600	888	1167	1300	1033	1267	122.7	97.5	108.6	142.8	211.2
Тараг, Цөцгийтэй		литр						1535					
Талх	Атар	ширхэг			612	629	634	667	105.2	106.0	109.0		
	Зууван чех	ширхэг						908					
Будаа	Цагаан	кг	717	811	1456	1522	1685	1655	98.2	108.7	113.7	204.0	230.8
	Шар	кг	535	807	1086	1046	1570	1589	101.2	151.9	146.3	196.9	297.0
Цөцгийн тос, Сүү ХК		250 гр						2553					
Ургамлын тос		литр						2744					
Ногоон цай, Гүрж		кг						4040					
Элсэн чихэр		кг	856	914	1300	1610	1669	1660	99.5	103.1	127.7	181.5	193.9
Хонины мах	ястай	кг	2713	3756	3513	4388	3788	7063	186.5	161.0	201.1	188.1	260.4
	цул	кг	2821	3750	3567	4650	3900	7686	197.1	165.3	215.5	205.0	272.4
Үхрийн мах	ястай	кг	2844	3956	3700	4900	4375	7714	176.3	157.4	208.5	195.0	271.3
	цул	кг	3181	4289	3986	5219	4863	8738	179.7	167.4	219.2	203.7	274.7
Адууны мах, ястай		кг	2121	2800	2457	3550	3260	6157	188.9	173.4	250.6	219.9	290.2
Ямааны мах, ястай		кг			2400	3080	2800	5425	193.8	176.1	226.0		
Төмс	монгол	кг	517	717	944	905	969	1070	110.4	118.2	113.3	149.3	207.1
	хятад	кг	322	450	578	575	638	617	96.7	107.3	106.7	137.1	191.5
Лууван	монгол	кг	539	617	1078	844	945	1008	106.7	119.4	93.5	163.5	187.1
	хятад	кг	393	442	821	637	718	642	89.4	100.8	78.2	145.4	163.6
Байцаа		кг	622	991	1125	1273	1060	1080	101.9	84.8	96.0	109.0	173.6
Манжин		кг	506	561	1144	774	1454	1050	72.2	135.7	91.8	187.1	207.7
Сонгино, хятад, бөөрөнхий		кг	639	649	706	1213	948	1022	107.8	84.3	144.8	157.5	160.0
Алим, фүжи		кг						3570					
Өндөг, ОХУ		ширхэг		206	210	214	228	268	117.5	125.2	127.6	130.4	

Хүснэгт 10. Хүнсний барааны үнийн зэрэгцүүлэлт, 2012 оны 4-р сарын 25-ны өдрийн байдлаар

		хэмжих нэгж	"Баянзүрх" зах	"Номин" Хайпер-маркет	"Хүчит шонхор" зах	"Бөмбөгөр" ХТ	"Меркури" зах	"Барс" ХТ	"Таван эрдэнэ" зах	"Хар хорин" зах	"Миний" Дэлгүүр	"Макс" Супер-маркет	дундаж үнэ
"Алтан тариа" задгай гурил	дээд	кг	800	799	800	750		800		900		860	816
	1-р зэрэг	кг	650	669	700	600		700		700		772	684
	2-р зэрэг	кг	550		500	480		500		550			516
"Алейка" дээд гурил		кг	800	899	800	750	900	800	900	800		978	847
Сүү	Сүү ХК 1л	литр	1550	1639	1500	1550	1850	1450	1600	1550	1800	1500	1599
	Сүү ХК 0.5л	литр	600	760	650	650	850	620	750	700	770	680	703
	Задгай	литр	1300		1200				1300				1267
Тараг, Цөцгийтэй		литр	1450	1579	1500	1500	1600	1400	1600	1500	1700	1520	1535
Талх	Атар	ширхэг	630	700	650	630	700	650	680	630	700	700	667
	Зууван чех	ширхэг	830	939	900	830	1000	900	880	850	1000	950	908
Будаа	Цагаан	кг	1600	1999	1600	1500	1850	1500	1500	1600		1750	1655
	Шар	кг	1600	1890	1400	1300		1500	1500	1600		1920	1589
Цөцгийн тос, Сүү ХК		250 гр	2500	2580	2600	2500	2800	2500	2500	2500		2500	2553
Ургамлын тос		литр	2500	2979	2600	2600	3000	2600	2700	2600	2900	2960	2744
Ногоон цай, Гүрж		кг	4000		4000	4000		4000		4200			4040
Элсэн чихэр		кг	1600	1999	1500	1400	1800	1500	1500	1600	1800	1900	1660
Хонины мах	ястай	кг	6600		6700	7000	8200	7200	7000	6800	7000		7063
	цул	кг	7000		7000	7800	8500	7400		7500		8600	7686
Үхрийн мах	ястай	кг	7300		7300	7500	8500	7500	8300	7600			7714
	цул	кг	8500		8000	8500	9800	8800	9500	7800	9000		8738
Адууны мах, ястай		кг	5600		5700	6000	7000	6500	6500	5800			6157
Ямааны мах, ястай		кг	5300		5200	5600				5600			5425
Төмс	монгол	кг	1100	1200	900	1000	1200	1000	1200	900	1000	1200	1070
	хятад	кг	700		500	650		550	700	600			617
Лууван	монгол	кг	1000	1079	800	1000	1000	1000	1000	1000	1000	1200	1008
	хятад	кг	700		600	800		650	600	500			642
Байцаа		кг	1000	1199	800	1000	1000	900	1200	1000	1500	1200	1080
Манжин		кг	1000		800	1000	1500	1000	1200	900	1000		1050
Сонгино, хятад, бөөрөнхий		кг	1000	799	800	1000	1500	1000	1000	900		1200	1022
Алим, фүжи		кг	3500	3499	3000	3500	4000	3000	3500	3000	4200	4500	3570
Өндөг, ОХУ		ширхэг	250	299	230	250	300	240	280	250	300	285	268

Хүснэгт 11. Барилгын материалын үнэ, жил бүрийн 4-р сарын байдлаар /төгрөг/

Материалын нэр төрөл	Хэмжих нэгж	2006 он	2007 он	2008 он	2009 он	2010 он	2011 он	2012 он
Монгол улсад үйлдвэрлэсэн								
Бетон зуурмаг М-100	м ³	50000	51000	52000	56000	56000	77000	
Хөнгөн бетон 700	м ³	47500	56000	56000	65000	68000	85000	118000
Улаан тоосго М-100	мян.ш	75800	81000	80000	240000	200000		308000
Цемент М-500	кг	260	250	400				
	50 кг					5800	5800	8600
Вакуум цонх (15х15)	м ²		80000	90000	80000	80000	80000	85000
Шалны банз /хувилгүй/	м ³	95000	60000	140000	120000	135000	150000	150000
Захалсан банз /урт/ 25 мм	м ³	45000	14000	25000	25000	25000	40000	35000
Палк (15х15, 3-3.5 м урттай)	ш	6500	6000	15000	14000	15000	30000	28000
Хөөсөнцөр (нимгэн)	м ²		3000	3200		15000	15000	15000
ОХУ-д үйлдвэрлэсэн								
Хар цаас /чулуутай/	боодол	10780	11000	12500	14500	16000	16000	20000
Олиф	кг	1500		2000		3500	3500	3500
Тосон будаг	кг	3150					5 кг-1800	
Шохой	кг	300	350	500			600	
БНСУ-д үйлдвэрлэсэн								
Ханын цаас	боодол	7596	4000	4300	4500	4500	5000	5500
БНХАУ-д үйлдвэрлэсэн								
Цонхны шил 5мм	м ²	5000	6500	9500	12000	12000	12000	13000
Хар цаас	боодол	4480	4000	4800	5000	7000	7000	9000
Хадаас 100мм	кг	1200	1300	1800	2500	2500	2500	2500
Тосон будаг	кг	1000	1000	1500	2000	2000	1800	2000
Ханын цаас	боодол	6792	4500	7500	6500	7500	8000	8500
Цемент М-500	кг	210	200	350	400			
	50 кг					7000	7000	8000
Эмульс /гадна/	5 кг		1800	2250	2450			
	18 кг					18000	18000	18000
Эмульс/дотор/	5кг	660	1500	1800	1860			
	18 кг					6500	6500	7000
Шохой /мель/	кг	263	300	300	300	500	500	
Плита 30х30 /шалны/	ш	570	400	450	550	800	850	850
Плита 30х20 /хананы/	ш		300	280				
Шаазан угаагуур	ш	48000	35000	40000	42000	55000	60000	70000
Шаазан суултуур	ш	50000	50000	60000	60000	80000	90000	100000
Өдрийн гэрэл /суурьгүй/	ш		1000	1200	1500	1800	2000	2000
Хаалга (бүргэд) /5мм/	ш	120000	120000	130000	130000	135000	138000	160000
Крант/Жотоо/	ш			12000	65000	40000	40000	50000
Уян душ /SHIDA/	ш		5000	15000	15000	15000	15000	28000
Паркетан шал	м ²		7500	8500	8500	10000	11000	13000
Дүүжин тааз /60х60/	м ²		2500	2800	2800	3800	4000	3500
Дүүжин тааз 60х60 /угаадаг/	м ²						8500	8500

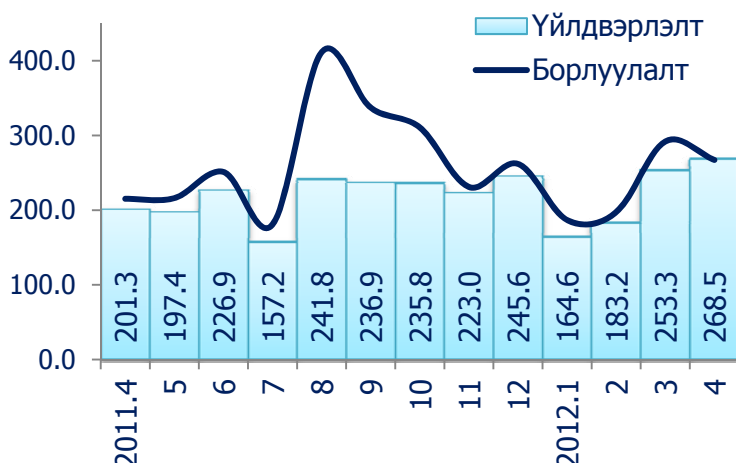
АЖ ҮЙЛДВЭР

Нийслэлийн аж үйлдвэрийн газрууд 2012 оны эхний 4 сард 869.6 тэрбум төгрөгийн бүтээгдэхүүн үйлдвэрлэж, 943.0 тэрбум төгрөгийн борлуулалт хийсэн нь өнгөрсөн оны мөн үетэй харьцуулахад үйлдвэрлэлт 40.8 хувиар, борлуулалт 40.3 хувиар тус тус өссөн байна.

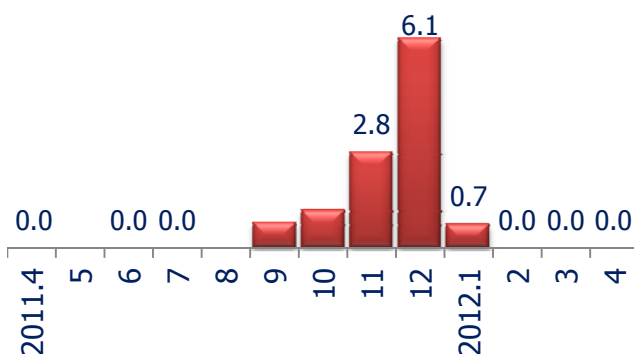
Аж үйлдвэрийн нийт борлуулалтын 419.3 тэрбум төгрөгийг дотоодод, 523.7 тэрбум төгрөгийг гадаадад борлуулсан байна.

Аж үйлдвэрийн бүтээгдэхүүн үйлдвэрлэлийг өнгөрсөн оны мөн үетэй харьцуулахад уул уурхайн олборлох салбарын үйлдвэрлэлт 58.3 хувиар, боловсруулах аж үйлдвэрийн үйлдвэрлэлт 21.5 хувиар, цахилгаан, дулааны эрчим хүч, усан хангамжийн үйлдвэрлэл 15.9 хувиар тус тус өссөн байна.

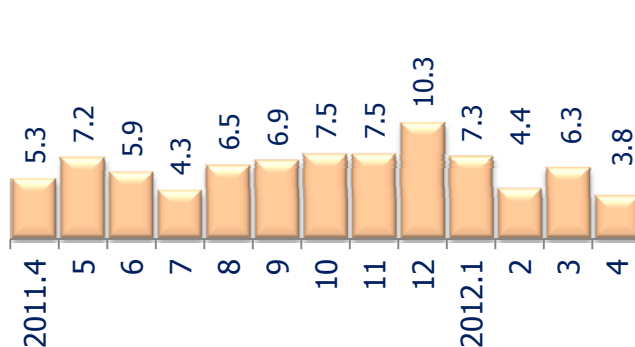
Зураг 12. АҮ-ийн 2011-2012 оны үйлдвэрлэлт, борлуулалт./тэрбум төгрөг/



Зураг 13. Махны үйлдвэрлэлт, мян.тн



Зураг 14. Гурил үйлдвэрлэлт, мян.тн

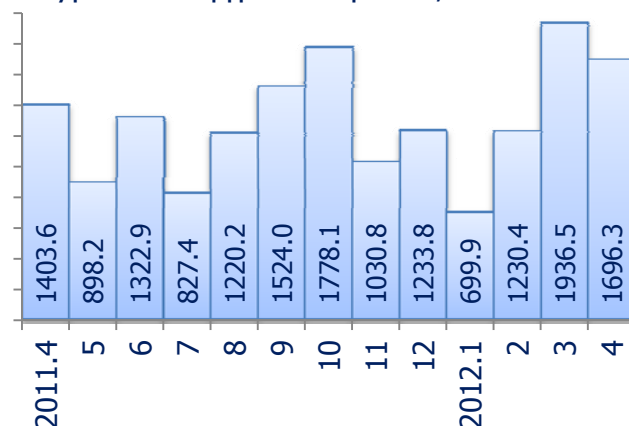


2012 оны эхний 4 сарын байдлаар нийт борлуулсан бүтээгдэхүүний 55.5 хувийг экспортоор гаргасан байна. Нийт экспортын 26.1 хувийг төмрийн хүдэр олборлолт, 4.9 хувийг бусад ашигт малтмал олборлолт, 38.8 хувийг нүүрс олборлолт, 26.0 хувийг газрын тос шатдаг хий олборлолт, 0.4 хувийг хүнсний бүтээгдэхүүн, ундаа үйлдвэрлэлт, 3.6 хувийг нэхмэлийн үйлдвэрлэлт, 0.2 хувийг бусад салбарын үйлдвэрлэлт тус тус эзэлж байна.

Зураг 15. Талх, архи дарсны үйлдвэрлэлт



Зураг 16. Нүүрс олборлолт, мян.тн

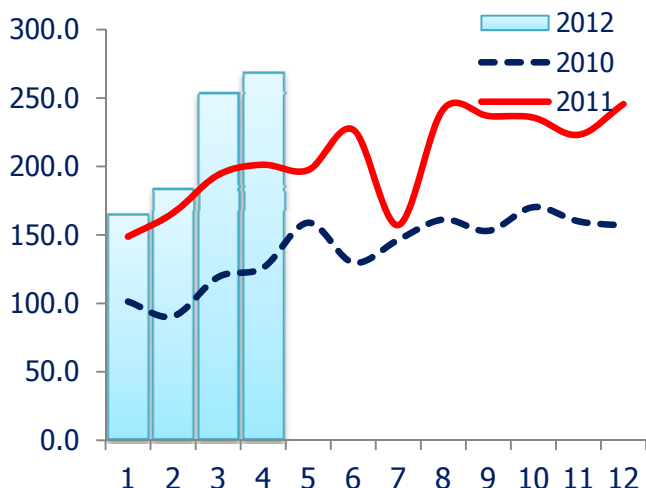


Хүснэгт 12. Аж үйлдвэрийн нийт бүтээгдэхүүний үйлдвэрлэлт, борлуулалт, салбараар, өссөн дүнгээр/оны үнээр, сая төгрөг/

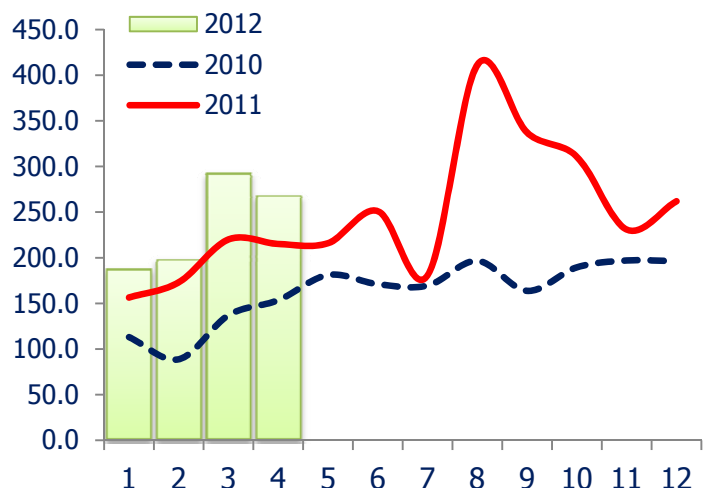
Салбараар	Нийт бүтээгдэхүүн			Аж үйлдвэрийн борлуулалт			
	2011 он IV сар	2012 он IV сар	$\frac{2012}{2011}$ %	2011 он IV сар	2012 он IV сар	$\frac{2012}{2011}$ %	үүнээс: экспорт, %
Уул уурхай олборлох үйлдвэр	335561.9	531294.6	158.3	367495.7	552660.4	150.4	90.7
Нүүрс олборлолт	85937.7	129868.1	151.1	120883.5	231198.2	191.3	87.9
Газрын тос, шатдаг хий олборлолт	83137.4	155088.5	186.5	78413.2	136030.0	173.5	100.0
Төмрийн хүдэр олборлолт	149739.3	221894.2	148.2	148509.8	159464.7	107.4	85.6
Бусад ашигт малтмал олборлолт	16747.5	24443.8	146.0	19689.2	25967.5	131.9	98.1
Боловсруулах үйлдвэр	201421.9	244801.9	121.5	225119.0	297768.8	132.3	7.6
Хүнсний бүтээгдэхүүн үйлдвэрлэл	125568.9	148164.2	118.0	157547.5	201363.2	127.8	1.0
Мах, загас, ногоо, тос боловсруулалт	5374.7	7790.8	145.0	13477.5	20524.3	152.3	8.6
Сүү, сүүн бүтээгдэхүүн үйлдвэрлэл	10193.6	12557.6	123.2	10223.3	12457.6	121.9	
Үр тарианы гурил, малын тэжээл	18185.9	12491.4	68.7	23334.4	15929.9	68.3	
Хүнсний бусад бүтээгдэхүүн	14179.7	18009.6	127.0	13964.4	17688.4	126.7	
Ундаа үйлдвэрлэл	77635.0	97314.8	125.3	96547.9	134763.0	139.6	0.2
Тамхи үйлдвэрлэл	10592.0	10042.5	94.8	12226.7	12992.9	106.3	
Нэхмэлийн үйлдвэрлэлт	37627.4	42818.4	113.8	28633.9	31505.7	110.0	60.0
Хувцас үйлдвэрлэл, үслэг арьс боловсруулалт	1268.4	1113.5	87.8	1289.7	1187.4	92.1	
Арьс шир боловсруулах үйлдвэр	64.1	73.7	115.0	56.6	71.5	126.3	
Мод модон эдлэл үйлдвэрлэл	1907.3	2786.4	146.1	1958.4	2492.4	127.3	
Цаас, цаасан бүтээгдэхүүн үйлдвэрлэл	2654.1	3716.7	140.0	3116.8	3964.5	127.2	
Хэвлэл болон дуу бичлэгийн үйл ажиллагаа	4332.9	6200.5	143.1	4336.8	6232.6	143.7	
Химийн бүтээгдэхүүн үйлдвэрлэл	9867.2	16150.5	163.7	9454.0	16303.1	172.4	
Резинэн болон хуванцар бүтээгдэхүүн	175.6	261.6	149.0	138.5	261.6	188.9	
Төмөрлөг бус эдлэлийн үйлдвэрлэл	3939.9	7848.9	199.2	3636.9	8710.6	239.5	
Машин, төхөөрөмжөөс бусад төмөр эдлэл	261.9	485.7	185.5	241.6	384.9	159.3	
Эмнэлгийн багаж, хэмжүүр үйлдвэрлэл	68.6	20.2	29.4	53.4	70.4	131.8	
Тээврийн бусад хэрэгсэл үйлдвэрлэл	752.5	828.6	110.1	705.6	810.9	114.9	
Мебель тавилга үйлдвэрлэл	41.8	276.4	6.6*	41.8	276.4	6.6*	
Бусад үйлдвэрлэл	2299.3	4014.1	174.6	1680.8	11140.7	6.6*	
Цахилгаан, дулаан, усан хангамж	80655.7	93489.0	115.9	79649.2	92580.1	116.2	
Цахилгаан, дулаан уур үйлдвэрлэлт	72233.2	84748.0	117.3	71226.7	83839.1	117.7	
Ус ариутгал, усан хангамж	8422.5	8741.0	103.8	8422.5	8741.0	103.8	
ДҮН	617639.5	869585.5	140.8	672263.9	943009.3	140.3	55.5

*дахин

Зураг 17. Үйлдвэрлэлт, 2010-2012 он тэрбум төг



Зураг 18. Борлуулалт, 2010-2012 он тэрбум төг

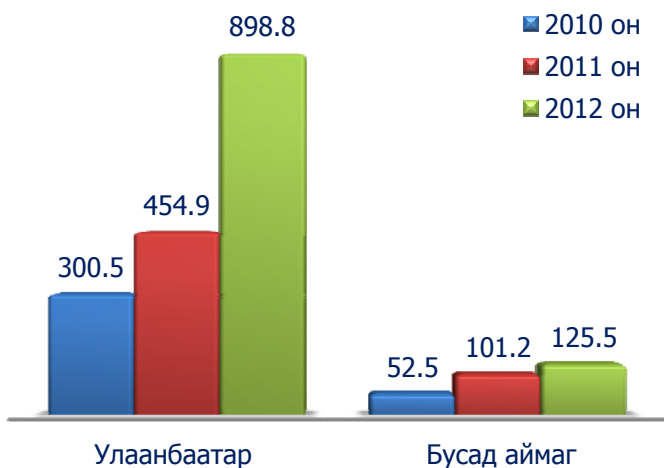


ДОТООД ХУДАЛДАА

Бөөний болон жижиглэн худалдааны салбарын нийт борлуулалт 2012 оны I улирлын байдлаар 1024.3 тэрбум төгрөг байсан бол үүнээс 898.8 тэрбум төгрөг буюу 87.7 хувийг нь нийслэл хот дангаараа эзэлж байна.

Жилд дунджаар 50.0 сая төгрөгөөс дээш борлуулалтын орлоготой аж ахуйн нэгж байгууллага худалдааны салбарын 10.0 гаруй хувийг эзэлж байгаа хэдий ч салбарын нийт борлуулалтын орлогын 90.0 гаруй хувь нь эдгээр нэгжид ногдож байна.

Зураг 19. Дотоод худалдааны борлуулалт, 2010-2012 оны I улирал, /тэрбум.төг/



Зураг 20. Бөөний болон жижиглэн худалдааны борлуулалт



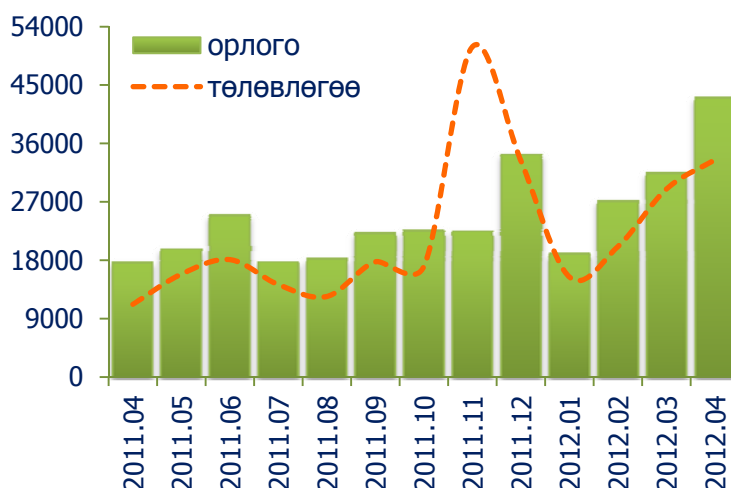
Улаанбаатар хотод 2012 оны I улиралд 898.8 тэрбум төгрөгний борлуулалт хийсэн нь өмнөх оны мөн үетэй харьцуулахад 97.6 хувиар буюу 443.9 тэрбум төгрөгөөр өссөн ба нийт борлуулалтын 695.5 тэрбум буюу 77.0 хувийг нь бөөний худалдаа үлдсэн 203.3 тэрбум буюу 23.0 хувийг нь жижиглэн худалдаа тус тус эзэлж байна.

НИЙСЛЭЛИЙН ТӨСӨВ

Нийслэлийн төсвийн орлого 2012 оны эхний 4 сард 120.6 тэрбум төгрөг болж, төлөвлөснөөс 22.6 тэрбум төгрөгөөр буюу 23.1 хувиар илүү байна.

Төсвийн нийт орлогын 82.0 хувийг урсгал орлого (албан татвар, өмчийн татвар, дотоодын бараа үйлчилгээний татвар, бусад татвар хураамж, татварын бус орлого) 18.0 хувийг тусламжийн болон хөрөнгийн орлого эзэлж байна.

Зураг 21. Төсвийн орлого, сая төг



Хүснэгт 13. Нийслэлийн төсвийн орлого, дүүргээр, сая төгрөг

	Төсвийн орлого			Үүнээс:					
	Бүгд	ТБ %	Зөрүү	Татварын орлого			Татварын бус орлого		
				Бүгд	ТБ %	Зөрүү	Бүгд	ТБ %	Зөрүү
Хан-Уул	4336.0	112.2	470.3	3673.4	116.0	506.7	173.8	117.5	25.8
Багануур	837.7	111.5	86.2	220.6	105.9	12.4	76.1	116.4	10.7
Баянзүрх	2860.4	88.1	-387.5	2223.7	105.4	114.0	266.5	56.9	-201.9
Налайх	1105.7	98.5	-17.3	89.6	75.1	-29.7	40.3	162.4	15.5
Баянгол	2380.0	103.2	73.8	1778.8	151.8	606.7	255.6	89.6	-29.6
Сүхбаатар	4161.3	101.7	68.2	3067.0	99.7	-10.6	488.9	82.9	-101.2
Чингэлтэй	3202.3	112.3	351.6	2927.8	116.6	417.8	167.9	78.1	-47.1
Багахангай	564.5	103.1	17.0	11.6	203.6	5.9	20.6	220.0	11.2
Сонгинохайрхан	1763.6	105.2	86.8	479.2	169.5	196.5	173.0	117.4	25.7
Нийслэлийн шууд	99426.1	128.3	21915.6	79019.6	138.7	22065.8	3737.8	123.2	702.9
Дүн	120637.6	123.1	22664.7	93491.3	134.3	23885.5	5400.5	108.3	412.0

Нийт урсгал орлого 98.9 тэрбум төгрөг болж, төлөвлөснөөс 24.3 тэрбум төгрөгөөр буюу 32.6 хувиар илүү бүрдсэн бол, тусламжийн орлого 19.4 тэрбум төгрөг болж төлөвлөснөөс 160.0 сая төгрөгөөр буюу 0.8 хувиар, хөрөнгийн орлого 2.3 тэрбум төгрөг болж, төлөвлөснөөс 1.5 тэрбум төгрөгөөр буюу 38.6 хувиар тус тус дутуу бүрджээ. Татварын орлого 93.5 тэрбум төгрөг болж, төлөвлөснөөс 23.9 тэрбум төгрөгөөр буюу 34.3 хувиар, татварын бус орлого 5.4 тэрбум төгрөг болж, төлөвлөснөөс 412.0 сая төгрөгөөр буюу 8.3 хувиар илүү бүрдсэн байна.

Хүн амын орлогын албан татвар төлөвлөснөөс 20.8 тэрбум төгрөгөөр, бусад татвар, (төлбөр, хураамж) төлөвлөснөөс 4.4 тэрбум төгрөгөөр илүү бүрдсэн бол авто тээврийн болон өөрөө явагч хэрэгслийн албан татвар 1.5 тэрбум төгрөгөөр буюу 28.5 хувиар дутуу бүрджээ.

2012 оны эхний 4 сард нийслэлийн төсвөөс төсөвт байгууллагын төлөвлөсөн үйл ажиллагааны зардлын 29.7 хувийг буюу 39.5 тэрбум төгрөгийн зардлыг санхүүжүүлжээ. Өөрөөр хэлбэл төлөвлөсөн үйл ажиллагааны 70.3 хувийг буюу 93.5 тэрбум төгрөгийн санхүүжилтыг хугацаанд нь олгоогүй байна.

Хүснэгт 14. Нийслэлийн төсвийн орлого, оны эхний 4 сард , сая төгрөг

Татварын орлогын нэр,төрөл	Төлөвлөсөн	Гүйцэтгэл	ТБ %	Зөрүү, сая төг
Төсвийн орлогын дүн	97972.9	120637.6	123.1	22664.7
Урсгал орлого	74594.3	98891.9	132.6	24297.6
1. Татварын орлогын дүн	69605.8	93491.4	134.3	23885.6
Хүн амын орлогын албан татвар	46806.4	67602.0	144.4	20795.6
Цалин хөлс, түүнтэй адилтгах орлогын	49858.9	60095.0	120.5	10236.1
Хувь хүний орлогын албан татварын буцаан олголт	-7800.0	0.0	0.0	7800.0
Хувиараа аж ахуй эрхлэгчдийн орлогын	1759.7	3254.7	185.0	1495.0
Орлогыг тодорхойлох боломжгүй иргэний	754.3	525.5	69.7	-228.8
Бусад	2233.5	3726.8	166.9	1493.3
Өмчийн татвар	3405.5	3671.4	107.8	265.9
Дотоодын бараа, үйлчилгээний татвар	5460.3	3904.3	71.5	-1556.0
Авто тээврийн ба өөрөө явагч хэрэгслийн	5460.3	3904.3	71.5	-1556.0
Бусад татвар, хураамж, төлбөр	13933.6	18313.7	131.4	4380.1
Улсын тэмдэгтийн хураамж	7724.7	7321.6	94.8	-403.1
Ашигт малтмалын нөөц ашигласны төлбөр	276.4	276.9	100.2	0.5
Газрын төлбөр	5710.0	10168.2	178.1	4458.2
Усны төлбөр	201.9	208.7	103.4	6.8
Ойгоос хэрэглээний мод, түлээ ашигласны	12.6	11.2	88.9	-1.4
Лицензийн төлбөр	6.5	12.5	192.3	6.0
Бусад татвар, хураамж	1.5	314.6	20973.3	313.1
2. Татварын бус орлогын дүн	4988.5	5400.5	108.3	412.0
Хүү, торгуулийн орлого	3140.8	3527.2	112.3	386.4
Түрээсийн орлого	320.0	183.9	57.5	-136.1
Төсөвт газрын өөрийн орлого	1306.5	1232.8	94.4	-73.7
Бусад нэр заагдаагүй орлого	221.2	456.6	206.4	235.4
3. Тусламжийн орлого	19562.1	19402.1	99.2	-160.0
Улсын төсвөөс авсан санхүүгийн дэмжлэг	11504.5	11504.5	100.0	0.0
Нийслэлийн төсвөөс авсан санхүүгийн дэмжлэг	2940.3	3000.3	102.0	60.0
Дүүргээс авсан тэгшитгэл	5117.3	4897.3	95.7	-220.0
4. Хөрөнгийн орлого	3816.5	2343.6	61.4	-1472.9
Хөрөнгө худалдсаны орлого	3816.5	2343.6	61.4	-1472.9

Хүснэгт 16. Улсын төсвөөс санхүүждэг байгууллагуудын зарлага, сая төгрөг

	Орлогын дүн	Зарлага				Орлого, зарлагын зөрүү
		Төлөвлөгөө	Гүйцэтгэл	хувь	зөрүү	
Хан-Уул	7494.1	7476.8	6432.7	86.0	-1044.1	1061.4
Багануур	3595.7	3632.0	3313.4	91.2	-318.6	282.3
Баянзүрх	12744.6	12802.4	11355.2	88.7	-1447.2	1389.4
Налайх	3367.0	3501.0	3221.2	92.0	-279.8	145.8
Баянгол	11043.1	10796.5	9654.6	89.4	-1141.9	1388.5
Сүхбаатар	10652.7	10897.4	9275.1	85.1	-1622.3	1377.6
Чингэлтэй	7883.2	7789.4	6630.1	85.1	-1159.3	1253.1
Багахангай	665.3	665.0	580.9	87.4	-84.1	84.4
Сонгинохайрхан	12775.5	13047.0	11566.0	88.6	-1481.0	1209.5
Нийслэлийн шууд	20917.3	20565.6	16305.6	79.3	-4260.0	4611.7
Дүн	91138.5	91173.1	78334.8	85.9	-12838.3	12803.7

Хүснэгт 17. Өглөгтэй дүүргүүд (сая.төг)

	Сарын эхний үлдэгдэл	Шинээр үүссэн	Тухайн сард төлөгдсөн	4-р сарын эцсийн үлдэгдэл
Багануур	10.4	8.4	9.6	9.2
Налайх	3.7	0.0	3.7	0.0
Баянзүрх	72.5	7.3	0.0	79.8
Нийслэл	29.2	0.3	27.6	1.9
Нийт	115.8	16.0	40.9	90.9

Нийслэлийн төсвөөс санхүүждэг байгууллагууд сарын эхэнд 115.8 сая төгрөгийн өглөгтэй байснаас тайлант хугацаанд шинээр 16.0 сая төгрөгийн өглөг үүсч, тухайн сард 40.9 сая төгрөгийн өглөгийг төлж барагдуулан, сарын эцэст 90.9 сая төгрөгийн өглөгтэй үлдсэн байна. Улсын төсвөөс санхүүждэг байгууллагууд сарын эхэнд 1.5 тэрбум төгрөгийн өглөгтэй байснаас

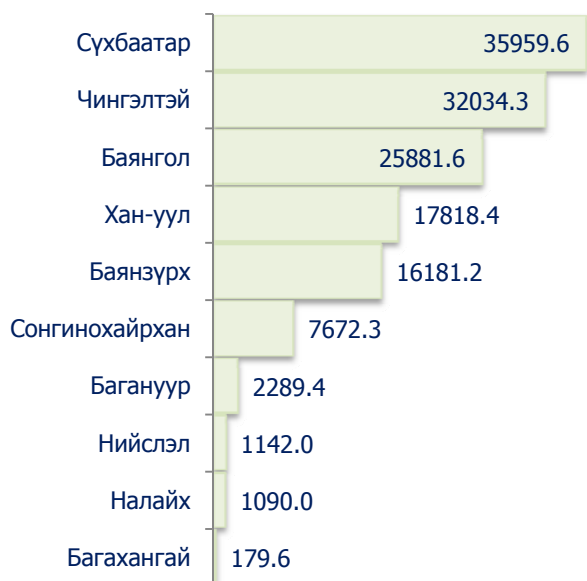
шинээр 2.2 тэрбум төгрөгийн өглөг үүсч, 1.6 тэрбум төгрөгийн өглөгийг төлж барагдуулан, сарын эцэст 2.1 тэрбум төгрөгийн өглөгтэй үлджээ.

НИЙГМИЙН ДААТГАЛЫН ҮЙЛЧИЛГЭЭ

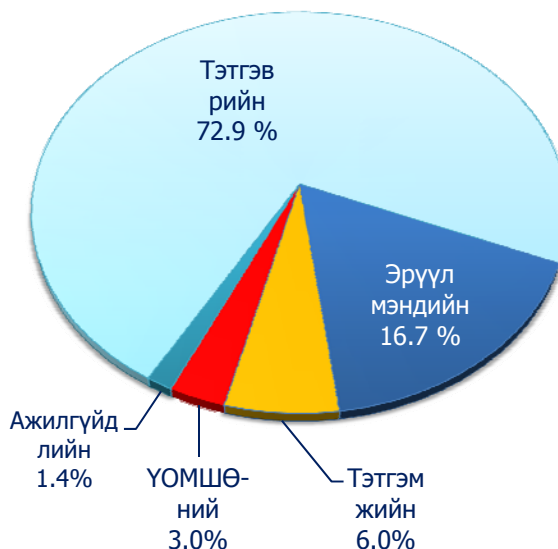
2012 оны эхний 4 сард нийслэлийн нийгмийн даатгалын салбарын үйлчилгээнд 352.2 мянган хүн хамрагдаж шимтгэл төлсөн ба тэдгээрийн 244.4 мянга буюу 69.4 хувь нь аж ахуйн нэгж байгууллагын, 75.1 мянга буюу 21.3 хувь нь төсөвт байгууллагын, 32.7 мянга буюу 9.3 хувь нь сайн дурын даатгуулагчид байна. Даатгуулагчийн тоо өмнөх оны мөн үеэс 18.1 хувиар буюу 54.1 мянган хүнээр нэмэгджээ.

Нийслэлийн нийгмийн даатгалын байгууллагууд 2012 оны эхний 4 сард нийгмийн даатгалын шимтгэлийн орлогын төлөвлөгөөг 136.5 хувиар биелүүлж, даатгалын санд нийт 140.2 тэрбум төгрөг хуримтлуулсан байна. Даатгалын санд хуримтлуулсан нийт шимтгэлийн орлогын 64.6 хувь нь тэтгэврийн даатгалын санд, 19.1 хувь нь эрүүл мэндийн даатгалын санд, 4.4 хувь нь тэтгэмжийн даатгалын санд, 7.9 хувь нь үйлдвэрлэлийн осол мэргэжлээс шалтгаалах өвчний даатгалын санд, 4.0 хувь нь ажилгүйдлийн даатгалын санд тус тус төвлөрчээ.

Зураг 24. Даатгалын сангийн орлого, сая төгрөг



Зураг 25. Даатгалын сангийн зарлага, хувиар



Нийслэлийн нийгмийн даатгалын сангаас 2012 оны эхний 4 сард даатгуулагч, иргэдэд 116.2 тэрбум төгрөгийн тэтгэвэр, тэтгэмж, төлбөр, сургалтын болон эмчилгээний зардал, эмийн үнийн хөнгөлөлт олгосон байна.

Нийт зардлын 72.9 хувийг тэтгэврийн, 16.7 хувийг эрүүл мэндийн, 3.0 хувийг ҮОМШӨ-ний, 6.0 хувийг тэтгэмжийн, 1.4 хувийг ажилгүйдлийн даатгалын сангаас олгосон зардал эзэлж байна. Тэтгэвэр, тэтгэмжийн даатгалын сангаас тэтгэвэр, тэтгэмж авагч иргэдийн тоо 4-р сард 120.5 мянга, олгосон тэтгэврийн хэмжээ өссөн дүнгээр 84.6 тэрбум төгрөгт хүрчээ. Нийт олгосон тэтгэврийн 69.6 хувийг өндөр насны, 9.7 хувийг хөгжлийн бэрхшээлтэй иргэдийн, 4.5 хувийг тэжээгчээ алдсаны, 12.9 хувийг цэргийн, 3.3 хувийг бусад тэтгэвэрт зарцуулсан байна.

ХҮН АМЫН АЖИЛ ЭРХЛЭЛТ

Нийгмийн хамгаалал, хөдөлмөрийн яамны сар бүрийн мэдээгээр 2012 оны 4 дүгээр сарын эцэст хөдөлмөр, халамж үйлчилгээний хэлтэст бүртгэлтэй, ажил идэвхтэй хайж байгаа ажилгүй иргэдийн тоо нийслэл хотод 19252 болж, өмнөх оны мөн үеийнхээс 1.8 дахин буюу 8810 хүнээр өсчээ.

Нийт ажилгүйчүүдийн 9715 буюу 50.5 хувь нь эмэгтэйчүүд байна.

Бүртгэлтэй ажилгүйчүүдийн 19.2 хувь буюу 3694 нь Сүхбаатар, 16.6 хувь буюу 3188 нь Сонгинохайрхан, 14.2 хувь буюу 2732 нь Баянзүрх, 14.0 хувь буюу 2698 нь Баянгол, 11.4 хувь буюу 2194 нь Хан-Уул, 10.5 хувь буюу 2032 нь Чингэлтэй, 10.0 хувь буюу 1930 нь Налайх, 2.6 хувь буюу 498 нь Багануур, 1.5 хувь буюу 286 нь Багахангай дүүрэгт тус тус амьдарч байна.

Зураг 26. Дүүргийн ажилгүйчүүд, хотын дүнд



Насны бүлгээр авч үзвэл нийт бүртгэлтэй ажилгүйчүүдийн 21.0 хувь буюу 4042 нь 16-24 насны, 41.7 хувь буюу 8034 нь 25-34 насны, 21.3 хувь буюу 4096 нь 35-44 насны, 16.0 хувь буюу 3080 нь 45-59 насны хүмүүс байна.

Хүснэгт 18. Ажилгүйчүүд, боловсролын түвшнээр /5-р сарын 1-ний байдлаар/

	Ажилгүйчүүдийн тоо			Дүнд эзлэх хувь		
	2010 он	2011 он	2012 он	2010 он	2011 он	2012 он
Нийт ажилгүйчүүд	7752	10442	19252	100	100	100
Үүнээс : дээд боловсролтой	1697	2471	7517	21.9	23.7	39.0
Тусгай дунд боловсролтой	433	676	1263	5.6	6.5	6.6
Мэргэжлийн анхан шатны Боловсролтой	396	579	1356	5.1	5.5	7.0
Ерөнхий боловсролтой	5186	6669	9019	66.9	63.9	46.9
Мэргэжилгүй	40	47	97	0.5	0.4	0.5

2012 оны 4-р сард ажилгүй 2698 иргэн шинээр бүртгүүлж, бүртгэлтэй ажилгүй байсан 1439 иргэн ажилд зуучлагдан оржээ. 2012 оны эхний 4 сард 8261 хүн дүүргийн хөдөлмөр, халамж үйлчилгээний хэлтэст ажилд орохоор шинээр бүртгүүлсэн нь өмнөх оны мөн үеийнхээс 8.8 хувь буюу 666 хүнээр өсчээ.

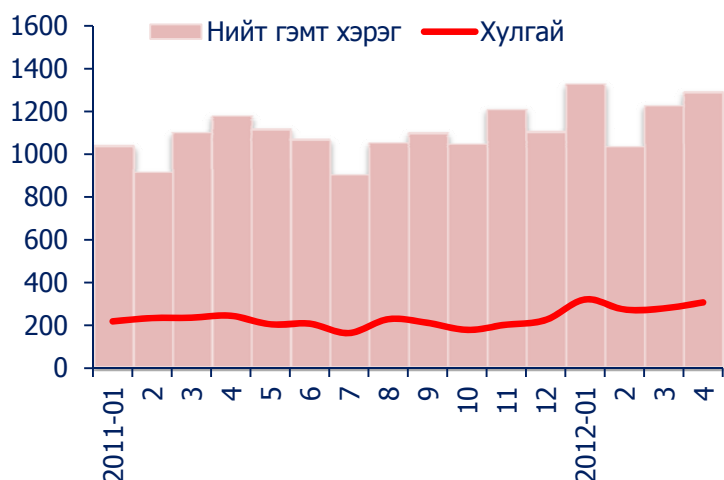
2012 оны эхний 4 сард 3845 хүн хөдөлмөр, халамж үйлчилгээний хэлтсээр зуучлуулан ажилд орсны 2.4 хувь нь улсын үйлдвэрийн газарт, 12.7 хувь нь төрийн төсөвт байгууллагад, 84.9 хувь нь компани, нөхөрлөл, хоршоо болон бусад газарт ажилд оржээ.

НИЙСЛЭЛ ХОТЫН АЮУЛГҮЙ БАЙДАЛ

2012 оны эхний 4 сард 4340 гэмт хэрэг бүртгэгдсэн нь өмнөх оны мөн үеэс 12.4 хувь буюу 478 хэргээр өсчээ. Бүртгэгдсэн гэмт хэргийн 27.2 хувийг хулгайн, 6.8 хувийг залилан, 7.8 хувийг тээврийн хэрэгслийн хөдөлгөөний аюулгүй байдал ашиглалтын журмын эсрэг, 9.8 хувийг танхайн, 26.7 хувийг хүний эрх, эрх чөлөөний эсрэг хэрэг тус тус эзэлж байна.

Гэмт хэргийн улмаас 1627 хүн гэмтэж осолдсоноос 11.4 хувь нь буюу 186 хүн нас барж, аж ахуйн нэгж, байгууллага, иргэдэд 13.2 тэрбум төгрөгийн хохирол учруулсны 52.3 хувь буюу 6.9 тэрбум төгрөгийн хохирлыг нөхөн төлүүлжээ. Гэмт хэргийн илрүүлэлт 53.8 хувьтай байгаа нь өмнөх оны мөн үеэс 3.6 пунктээр доогуур байна.

Зураг 27. Бүртгэгдсэн гэмт хэрэг, сараар



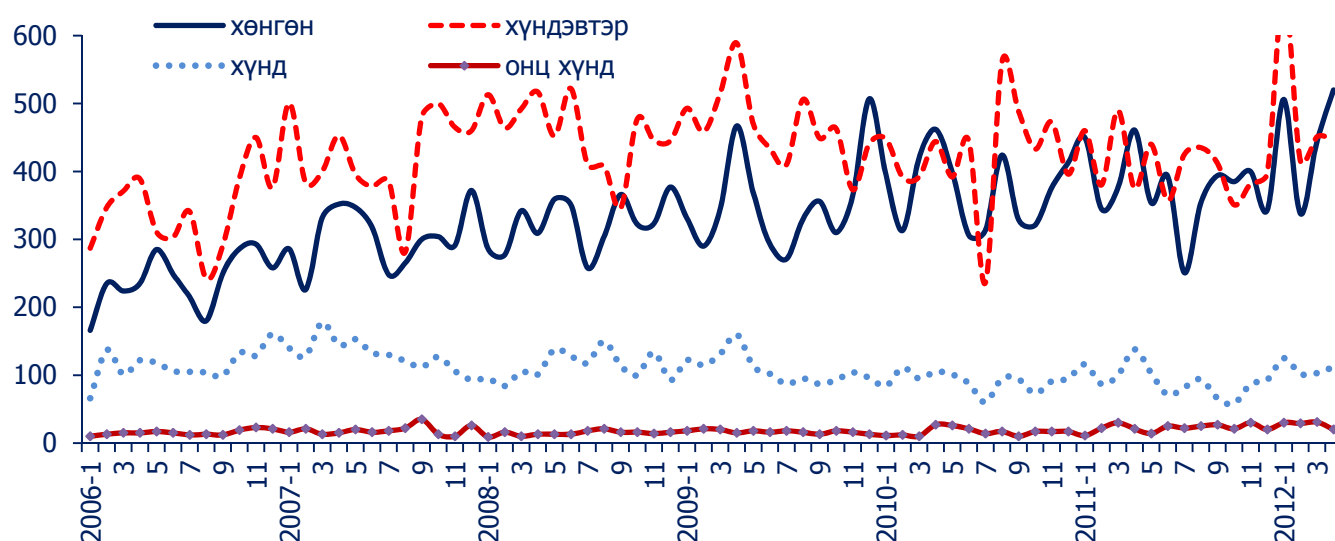
Хүснэгт 19. Бүртгэгдсэн гэмт хэрэг, төрлөөр, эхний 4 сард

	Гэмт хэргийн тоо		Өсөлт, бууралт	
	2011 он	2012 он	Тоо	Хувь
Хүний амь	35	52	17	48.6
Хүчин	63	45	- 18	- 28.6
Хүний эрх, эрх чөлөөний эсрэг	1167	1158	- 9	- 0.8
Бусдыг амиа хорлоход хүргэх	149	113	- 36	- 24.2
Хулгай	934	1181	247	26.4
Дээрэм	171	178	7	4.1
Булаалт	53	46	- 7	- 13.2
Залилан	215	297	82	38.1
Ашиглах	34	46	12	35.3
Танхайрах	479	424	- 55	- 11.5
Хөдөлгөөний аюулгүй байдал, ашиглалтын журам зөрчих	271	339	68	25.1
Бусад	291	461	170	58.4
БҮГД	3862	4340	478	12.4

2012 оны эхний 4 сард 22372 хүн эрүүлжигдсэн нь өмнөх оны мөн үеэс 1.0 хувь буюу 235 хүнээр буурсан байна.

Гэмт хэрэгт холбогдсон сэжигтэн, яллагдагчийн тоо 3551 болж, 2011 оны мөн үеэс 9.8 хувь буюу 318 хүнээр өссөн байна. Нийт хэрэгт холбогдсон сэжигтэн, яллагдагчийн 14.1 хувь буюу 499 нь гэмт хэргийг бүлэглэн үйлдсэн, 17.6 хувь буюу 625 нь согтуугаар үйлдсэн, 5.5 хувь буюу 197 нь урьд ямар нэг ял шийтгэл хүлээж байсан хүмүүс үйлджээ. Сэжигтэн, яллагдагчийн 7.7 хувь буюу 274 нь хүүхэд, 16.8 хувь буюу 595 нь эмэгтэйчүүд байна.

Зураг 28. Гэмт хэргийн тоо, ангиллаар



2012 оны эхний 4 сард хүнд хэрэг 442, хөнгөн хэрэг 1808, хүндэвтэр хэрэг 1980, онц хүнд хэрэг 110 бүртгэгдсэн нь өмнөх оны мөн үеэс 0.2-31.0 хувиар тус тус өссөн байна.

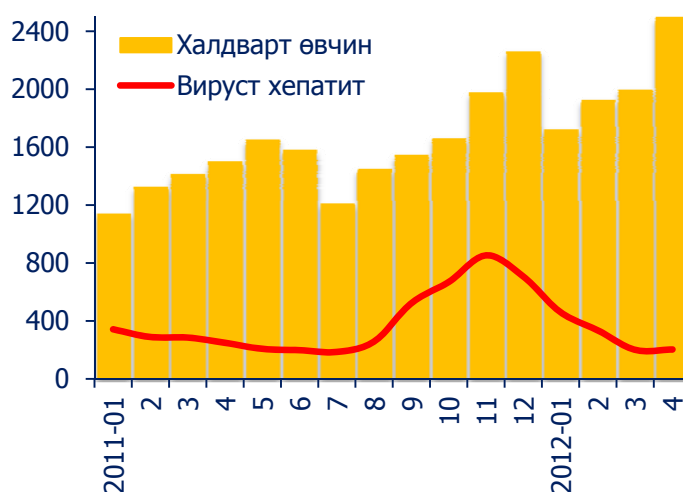
Хүснэгт 20. Бүртгэгдсэн гэмт хэрэг, дүүргээр, эхний 4 сард

	Бүртгэсэн гэмт хэрэг		Өсөлт, бууралт		Сэжигтэн тодорхойгүй хэрэг	Үүнээс: ял сонгосон	Илрүүлтийн хувь	Өмчийн хулгай			
	2011 он	2012 он	тоо	хувь				Бүгд		Иргэдийн	
								2011 он	2012 он	2011 он	2012 он
Багануур	86	108	22	25.6	13	10	76.9	24	9	18	2
Багахангай	2	6	4	3 д	1	-	-	-	2	-	2
Баянгол	743	880	137	18.4	298	163	54.7	191	266	153	234
Баянзүрх	761	813	52	6.8	416	189	45.4	176	241	149	212
Налайх	103	89	- 14	- 13.6	20	14	70.0	9	16	6	11
Сонгино-хайрхан	681	716	35	5.1	280	150	53.6	222	215	208	189
Сүхбаатар	596	768	172	28.9	285	154	54.0	114	199	94	173
Чингэлтэй	510	596	86	16.9	223	150	67.3	105	132	71	99
Хан-Уул	380	364	- 16	- 4.2	129	66	51.2	93	101	86	91
ДҮН	3862	4340	478	12.4	1665	896	53.8	934	1181	785	1013

ЭРҮҮЛ МЭНД

Нийслэлд 2012 оны эхний 4 сард 8132 хүн халдварт өвчнөөр өвчилсөн нь өмнөх оны мөн үеэс 51.5 хувь буюу 2766 хүнээр, 10000 хүн тутмаас халдварт өвчнөөр өвчилсөн хүний тоо 21.36 продицимилээр тус тус өсчээ. Халдварт өвчнөөр өвчлөгсдийн 32.5 хувийг гахай хавдар, 14.7 хувийг вируст гепатит, 10.3 хувийг сүрьеэ, 10.1 хувийг тэмбүү, 7.6 хувийг заг хүйтэн, 7.5 хувийг салхинцэцэг, 7.1 хувийг трихомониаз өвчнөөр өвчлөгсөд тус тус эзэлж байна.

Зураг 29. Халдварт өвчнөөр өвчлөгсөд



Хүснэгт 22. Нийслэлд гарсан халдварт өвчин, эхний 4 сард

	ХЭМЖИХ НЭГЖ	2011 он	2012 он	өсөлт, бууралт	
				тоо/пункт	хувиар
Халдварт өвчнөөр өвчилсөн бүх хүн, үүнээс	бодит тоо	5366	8132	2766	51.5
	10000 хүнд	47.31	68.67	21.36	
Вируст гепатит	бодит тоо	1165	1198	33	2.8
	10000 хүнд	10.27	10.12	- 0.15	
Менингит	бодит тоо	6	6	-	-
	10000 хүнд	0.05	0.05	-	
Цусан суулга	бодит тоо	373	323	- 50	- 13.4
	10000 хүнд	3.29	2.73	- 0.56	
Гахай хавдар	бодит тоо	124	2646	2522	21.3 дах
	10000 хүнд	1.09	22.34	21.25	
Салхин цэцэг	бодит тоо	821	613	- 208	- 25.3
	10000 хүнд	7.24	5.18	- 2.06	
Улаан эсэргэнэ	бодит тоо	15	27	12	1.8 дах
	10000 хүнд	0.13	0.23	0.10	
Хоолны хордлого	бодит тоо	25	34	9	36.0
	10000 хүнд	0.22	0.29	0.07	
Ёлом	бодит тоо	24	36	12	50.0
	10000 хүнд	0.21	0.30	0.09	
Улаанууд	бодит тоо	-	62	62	-
	10000 хүнд	-	0.52	0.52	
Сальмонеллэз	бодит тоо	17	13	- 4	- 23.5
	10000 хүнд	0.15	0.11	- 0.04	
Бруцеллэз	бодит тоо	36	15	- 21	- 2.4 дах
	10000 хүнд	0.32	0.13	- 0.19	
Нярайн халдвар	бодит тоо	3	2	- 1	- 1.5 дах
	10000 хүнд	0.02	0.01	- 0.02	
Гар хөл амны өвчин	бодит тоо	85	146	61	1.7 дах
	10000 хүнд	0.75	1.23	0.48	
Тэмбүү	бодит тоо	754	818	64	8.5
	10000 хүнд	6.65	6.91	0.26	
Заг хүйтэн	бодит тоо	510	614	104	20.4
	10000 хүнд	4.50	5.18	0.68	
Трихомониаз	бодит тоо	478	579	101	21.1
	10000 хүнд	4.21	4.89	0.68	
Шинээр илэрсэн сүрьеэ	бодит тоо	860	839	- 21	- 2.4
	10000 хүнд	7.58	7.08	- 0.5	
ДОХ	бодит тоо	8	5	- 3	- 37.5
	10000 хүнд	0.07	0.04	- 0.03	

2012 оны эхний 4 сард 11602 хүүхэд мэндэлсэн нь өмнөх оны мөн үеэс 1582 хүүхдээр олон байна. Нийт төрсөн хүүхдийн 13.4 хувь буюу 1557 нь бусад аймгийн харъяат эхчүүдээс төрсөн байна.

Хүснэгт 21. Төрсөн хүүхэд, эх, хүүхдийн эндэгдэл, эхний 4 сард

	2010 он	2011 он	2012 он	$\frac{2012}{2011}$ %
Амаржсан эхийн тоо	10033	9975	11534	115.6
Амьд төрсөн хүүхэд	10101	10020	11602	115.8
Эхийн эндэгдэл	3	6	6	100.0
Төрсөн 1000 эх тутмаас эндсэн эх	0.30	0.60	0.52	86.7
Нэг хүртэл насандаа эндсэн хүүхэд	164	161	133	82.6
Амьд төрсөн 1000 хүүхэд тутмаас нэг хүртэл насанд эндсэн хүүхэд	16.24	16.07	11.46	71.3

Нялхсын эндэгдлийн 14.0 хувь буюу 13 нь Баянгол, 15.0 хувь буюу 14 нь Баянзүрх, 23.7 хувь буюу 22 нь Сонгинохайрхан, 7.5 хувь буюу 7 нь Сүхбаатар, 12.9 хувь буюу 12 нь Хан-Уул, 14.0 хувь буюу 13 нь Чингэлтэй, 9.7 хувь буюу 9 нь Налайх, 3.2 хувь буюу 3 нь Багануур дүүрэгт тус тус гарсан байна. Нялхсын эндэгдлийн 27.8 хувь буюу 37 нь бусад аймгийн харъяат байна. Өмнөх оны мөн үеэс нялхсын эндэгдэл 4.61 промилээр буурчээ.

МАЛ АЖ АХУЙ 2012 оны эхний 4 сард нийслэл хотын нутаг дэвсгэрт байгаа нийт хээлтэгч малын 63.3 хувь буюу 84495 хээлтэгч төллөжээ. Нийт 84813 төллөсөн эх малаас 1129 төл мал хорогдож, 83684 төл бойжиж байна. Төл бойжилт 98.7 хувьтай байгаа нь өмнөх оны мөн үеэс 0.4 пунктээр буурсан байна.

Хүснэгт 23. Төл бойжилт, толгой

дүүрэг	Төллөсөн хээлтэгч	Гарсан төл	Хорогдсон төл	Бойжсон төл	Төл бойжилт
Багануур	28734	28764	415	28349	98.6
Багахангай	1862	1871	-	1871	100.0
Баянгол	6	6	-	6	100.0
Баянзүрх	12123	12123	171	11952	98.6
Налайх	4747	4747	45	4702	99.1
Сонгинохайрхан	28688	28962	463	28499	98.4
Сүхбаатар	531	535	4	531	99.3
Хан-Уул	7129	7130	29	7101	99.6
Чингэлтэй	675	675	2	673	99.7
Дүн	84495	84813	1129	83684	98.7

Өмнөх онтой харьцуулахад төллөсөн хээлтэгч 495 толгой буюу 0.6 хувиар, бойжсон төл 641 толгой буюу 0.8 хувиар буурч, төлийн малын хорогдол 1.5 дахин өсчээ. Нийт бойжсон төлийн 0.01 хувийг ботго, 2.2 хувийг унага, 10.7 хувийг тугал, 45.4 хувийг хурга, 41.7 хувийг ишиг эзэлж байна.

Хүснэгт 24. Төл бойжилт, толгой

Үзүүлэлт	2011 оны эхний 4 сард	2012 оны эхний 4 сард	ҮҮНЭЭС				
			ингэ	гүү	үнээ	хонь	ямаа
Төллөсөн хээлтэгч	84990	84495	17	1864	9117	38289	35208
Гарсан төл	85065	84813	17	1864	9119	38433	35380
Хорогдсон төл	740	1129	1	54	140	444	490
Бойжсон төл	84325	83684	16	1810	8979	37989	34890

Зураг 30. Том малын зүй бус хорогдол



2012 оны эхний 4 сард нийслэлийн нутаг дэвсгэрт 1038 толгой том мал зүй бусаар хорогдсоны 40.4 хувь буюу 419 нь өвчнөөр хорогджээ.

Нийслэлийн хэмжээнд малын зүй бус хорогдол өмнөх оны мөн үеэс 20.0 хувиар буурав.

Нийт хорогдсон малын 38.2 хувийг хээлтэгч малын тоо эзэлж байна. Зүй бусаар хорогдсон малын 0.3 хувийг тэмээ, 9.2 хувийг адуу, 17.1 хувийг үхэр, 34.9 хувийг хонь, 38.5 хувийг ямаа эзэлж байна.

Хүснэгт 25. Том малын зүй бус хорогдол, эхний 4 сард

Байршил	Бүгд	ҮҮНЭЭС :				
		тэмээ	адуу	үхэр	хонь	ямаа
Баянзүрх	604	3	74	77	198	252
Багахангай	34	-	-	1	18	15
Баянзүрх	67	-	13	21	19	14
Налайх	82	-	-	7	31	44
Сонгинохайрхан	190	-	4	47	81	58
Сүхбаатар	11	-	-	8	1	2
Хан-Уул	43	-	4	10	14	15
Чингэлтэй	7	-	-	7	-	-
Дүн	1038	3	95	178	362	400

ГАЗАР ТАРИАЛАН

Хүснэгт 26. Тариалсан талбай, төрлөөр, га

Нийслэлийн нутаг дэвсгэрт 2012 оны эхний 4 сард 23.2 га газарт төмс, 27.2 га газарт хүнсний ногоог тус тус тариалжээ.

Тариалалтын мэдээгээр хүлэмжийн 6 га талбайд ногоо тарьсан бөгөөд үүний 3.3 га талбайд өргөст хэмх, 2.7 га талбайд улаан лооль тариалсан байна.

Тариалалтад нийт 28 тонн үрийн төмс, 71.7 килограмм хүнсний ногооны үрийг хэрэглэжээ.

	Тариалсан талбай	Үүнээс усалгаатай талбай	Хэрэглэсэн үр /кг/
Төмс	23.2	23.2	27987.5
Хүнсний ногоо	27.2	27.2	71.7
Үүнээс: байцаа	12.8	12.8	18.8
манжин	2.9	2.9	14.5
лууван	3.0	3.0	17.7
сонгино	2.5	2.5	13.4
өргөст хэмх	3.3	3.3	5.0
улаан лооль	2.7	2.7	2.3
бусад	-	-	-

АМЬДАРЧ БУЙ ОРЧИН Нийслэлийн цаг агаар 2012 оны 4 сард дунджаар 2.7⁰C байв. Энэ нь өнгөрсөн оны мөн үеэс 1.5⁰C-аар, олон жилийн дундажтай харьцуулахад 2.3⁰C-аар хүйтэн байлаа. Энэ сард хамгийн дулаан өдөр нь 21.7⁰C, хамгийн хүйтэн өдөр нь -9.7⁰C, хур тунадасны нийлбэр 6.5 мм, салхины үнэмлэхүй их хурд 20 м/секунд хүрч, 4 өдөр шороон болон цасан шуургатай байлаа.

Нийслэлийн хэмжээнд энэ оны эхний 4 сард байгаль орчныг хамгаалах хууль, тогтоомжийг зөрчсөн 165 зөрчлийг илрүүлжээ.

Хүснэгт 27. Байгаль орчны зөрчил

Илрүүлсэн зөрчил, төрлөөр	2011 оны эхний 4 сард			2012 оны эхний 4 сард		
	Үзлэг шалгалт	Илрүүлсэн зөрчил	Торгууль /мян.төг/	Үзлэг шалгалт	Илрүүлсэн зөрчил	Торгууль /мян.төг/
Агаар, химийн хорт бодис	56	27	-	31	24	1042.4
Ус	32	18	-	-	-	-
Ой	90	58	6126.0	47	39	4000.0
Ургамал, хөрсний бохирдол	166	128	1030.8	83	81	1666.4
Газар	53	29	1261.6	29	18	2175.2
Геодези зураг зүй, кадастр	9	14	980.0	2	1	-
Газрын хэвлий, ашигт малтмал, уул уурхай	3	6	60.0	-	-	-
Байгаль орчинд нөлөөлөх байдлын үнэлгээ	10	2	-	1	1	200.0
Бусад	5	2	-	1	1	60.0
Бүгд	424	284	9458.4	194	165	9144.0

Зөрчлийн тоо өмнөх оны мөн үеэс 1.7 дахин буурсан бөгөөд нийт зөрчлийн 49.1 хувийг ургамал, хөрсний бохирдлын зөрчил, 23.6 хувийг ойн зөрчил, 14.5 хувийг агаар, химийн хорт бодисын зөрчил, 12.8 хувийг бусад зөрчил эзэлж байна. Илрүүлсэн зөрчилд 9.1 сая төгрөгийн торгууль ногдуулж, 850.0 мянган төгрөгийн нөхөн төлбөр төлөгджээ.

2012 оны 4-р сард Туул голын усны найрлага Налайхын харуул цэгийн орчимд хүчилтөрөгчийн горим алдагдаж бохирдолтой, нитридийн нэгдэл /NO₂/ 84.6 дахин хэтэрч, бусад бохирдуулагч бодисын хэмжээ зөвшөөрөгдөх хэмжээнд, Сонгино доод харуул цэгийн орчимд хүчилтөрөгчийн горим алдагдаж онцгой бохирдолтой, биохимийн хэрэгцээт хүчилтөрөгч /БХХ₅/ 23.7 дахин, нитридийн нэгдэл /NO₂/ 92.7 дахин, амоны азот /NH₄/ 91.6 дахин, эрдэс фосфор /P/ 10.2 дахин хэтэрч Туул голын ус бохирдолтой хэвээр байна.

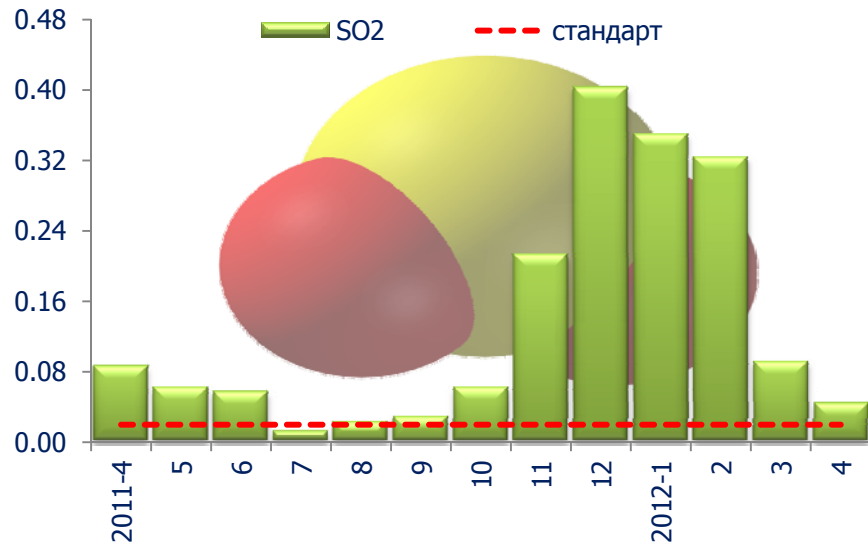
Хүснэгт 28. Нийслэлийн гадаргын усны найрлага, мг/м³, 4 сард

	Стандарт хэмжээ	“Туул- Налайх” харуул цэг		“Туул-Сонгино доод” харуул цэг	
		хэмжээ	Бодисын хэтрэлт	хэмжээ	Бодисын хэтрэлт
Хүчилтөрөгч (O ₂)	≥6	3.14	онцгой их бохирдсон	0.63	онцгой их бохирдсон
Биохимийн хэрэгцээт хүчилтөрөгч (БХХ ₅)	≤ 3	2.80	-	71.0	23.7 дахин
Нитритийн нэгдэл (NO ₂)	≤ 0.02	1.692	84.6 дахин	1.853	92.7 дахин
Амоны азот (NH ₄)	≤0.5	0.09	-	45.78	91.6 дахин
Эрдэс фосфор (P)	≤0.1	0.086	-	1.023	10.2 дахин

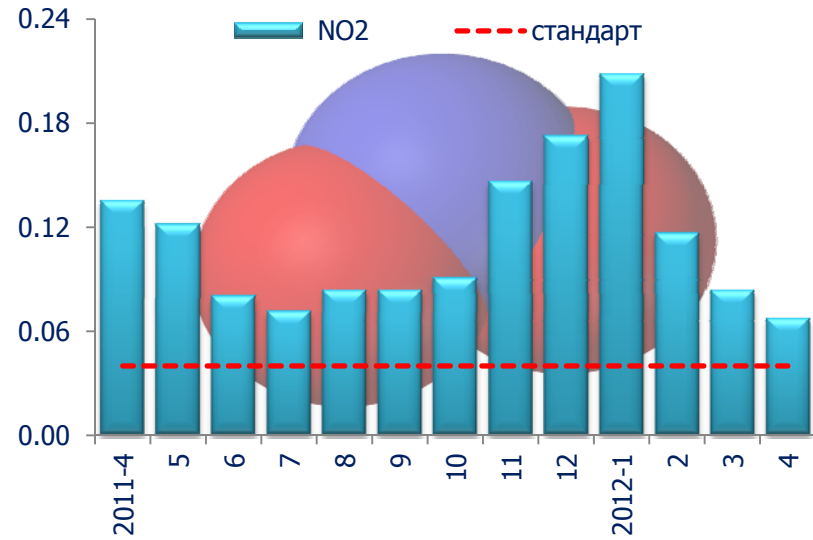
Хүснэгт 29. Агаарын бохирдолт, мг/м³

Бодисын нэр	Стандарт хэмжээ	Хийсэн ажиглалтын тоо	Стандарт хэмжээнээс давсан тохиолдол /тоо/	Агаарт байсан дундаж хэмжээ	Бохирдсон хамгийн их хэмжээ
Хүхэрлэг хий /SO ₂ /	0.020	163	43	0.016	0.043
Азотын давхар исэл /NO ₂ /	0.040	152	44	0.034	0.067
Тоосжилт, /PM ₁₀ /	0.100	108	94	0.271	1.503
Тоосжилт, /PM _{2.5} /	0.050	24	4	0.036	0.062
Угаарын хий, /CO ₂ /	1.5	326	-	1.013	4.625
Озон, /O ₃ /	0.100	167	-	0.027	0.061

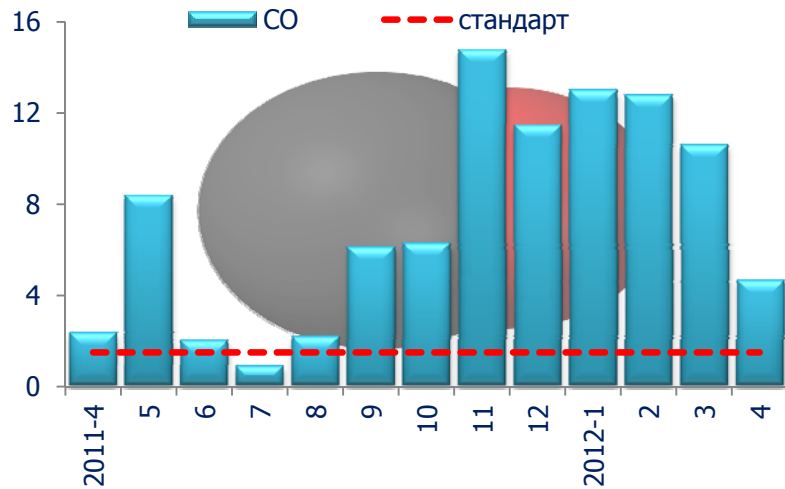
Зураг 31. Хүхэрлэг хийн агууламж, мг/м³



Зураг 32. Азотын давхар ислийн



Зураг 33. Нүүрстөрөгчийн дутуу исэл, мг/м³



Зураг 34. Тоосны /PM₁₀/ агууламж, мг/м³



Хүснэгт 30. Агаар дахь бохирдуулагч бодисын хоногийн дундаж агууламж, 4 сард мг/м³

Агаарын бохирдлын үзүүлэлт		Мишээл экспо	Баруун дөрвөн зам	1-р хороолол	13-р хороолол	32-ын тойрог	Офицеруудын ордон	Хархорин зах
Хүхэрлэг хий SO ₂	Дундаж	-	0.014	0.013	0.019	0.026	0.012	0.011
	Хамгийн их	-	0.027	0.027	0.035	0.043	0.030	0.031
	XXX*-с давсан хувь	-	8.3	19.2	32.0	70.0	17.2	6.9
	Хэмжилтийн тоо	-	24	26	25	30	29	29
Азотын давхар исэл NO ₂	Дундаж	-	0.050	0.020	0.053	0.026	0.022	0.035
	Хамгийн их	-	0.057	0.037	0.067	0.043	0.034	0.058
	XXX*-с давсан хувь	-	100.0	-	96.0	6.7	-	20.0
	Хэмжилтийн тоо	-	12	26	25	30	29	30
Нүүрстөрөгчийн дутуу исэл, CO ₂ **	Дундаж	-	1.244	-	1.217	1.319	-	0.271
	Хамгийн их	-	3.000	-	3.000	4.625	-	2.075
	XXX*-с давсан хувь	-	-	-	-	-	-	-
	Хэмжилтийн тоо	-	78	-	78	84	-	86
Тоос PM10	Дундаж	-	0.178	-	0.135	0.425	-	0.346
	Хамгийн их	-	0.642	-	0.316	1.217	-	1.503
	XXX*-с давсан хувь	-	88.0	-	66.7	100.0	-	89.7
	Хэмжилтийн тоо	-	25	-	24	30	-	29
Тоос PM2.5	Дундаж	-	0.036	-	-	-	-	-
	Хамгийн их	-	0.062	-	-	-	-	-
	XXX*-с давсан хувь	-	16.7	-	-	-	-	-
	Хэмжилтийн тоо	-	24	-	-	-	-	-
Озон O ₃	Дундаж	-	-	-	0.020	0.033	-	-
	Хамгийн их	-	-	-	0.041	0.061	-	-
	XXX*-с давсан хувь	-	-	-	-	-	-	-
	Хэмжилтийн тоо	-	-	-	78	89	-	-

* - Хүлцэх хэм хэмжээ

**- CO₂, O₃ -ийн хэмжилтийг 8 цагийн дунджаар тооцсон

НИЙТИЙН АЖ АХУЙН ҮЙЛЧИЛГЭЭ Нийслэлийн хүн амд 2012 оны эхний 4 сард 11.0 сая м³, аж ахуйн нэгж, байгууллагад 3.4 сая м³ цэвэр усыг борлуулжээ. Хүн амд түгээсэн цэвэр усны 96.4 хувь буюу 10.6 сая м³-ыг нь төвлөрсөн шугамаар, 395.3 мянган м³ цэвэр усыг 591 түгээх байраар, 2.6 мянган м³ усыг тээврээр түгээсэн байна.

Цэвэрлэх байгууламжаар 17.8 сая м³ бохирыг цэвэрлэж, аж ахуйн нэгж, байгууллага, өрхийн 14.2 сая м³ бохир шингэнийг татан зайлуулсан байна.

Хүснэгт 31. Ус суваг ашиглалтын үйлчилгээ

Үзүүлэлт	Хэмжих нэгж	2011 он I-IV сар	2012 он I-IV сар	$\frac{2012}{2011}$ %
Шахсан ус	мян.м ³	18714.9	18515.8	98.9
Борлуулсан ус	мян.м ³	13988.6	14474.9	103.5
Хүн амд	мян.м ³	11020.3	11034.5	100.1
ААНБ-д	мян.м ³	2968.3	3440.4	115.9
Татан зайлуулсан бохир	мян.м ³	13823.9	14204.7	102.8
Хүн амаас	мян.м ³	10485.1	10428.5	99.5
ААНБ-аас	мян.м ³	3338.8	3776.2	113.1
Ус борлуулалтын орлого	сая төг	4605.8	4927.0	107.0
Хүн амаас	сая төг	2959.3	2998.4	101.3
ААНБ-аас	сая төг	1646.5	1928.6	117.1
Сувагжуулалтын орлого	сая төг	2624.6	2765.8	105.4
Хүн амаас	сая төг	1542.8	1535.0	99.5
ААНБ-аас	сая төг	1081.8	1230.8	113.8

Энэ удаагийн дугаарыг Нийслэлийн Статистикийн газрын мэргэжилтэн Э.Зоригбат эрхлэн гаргав.