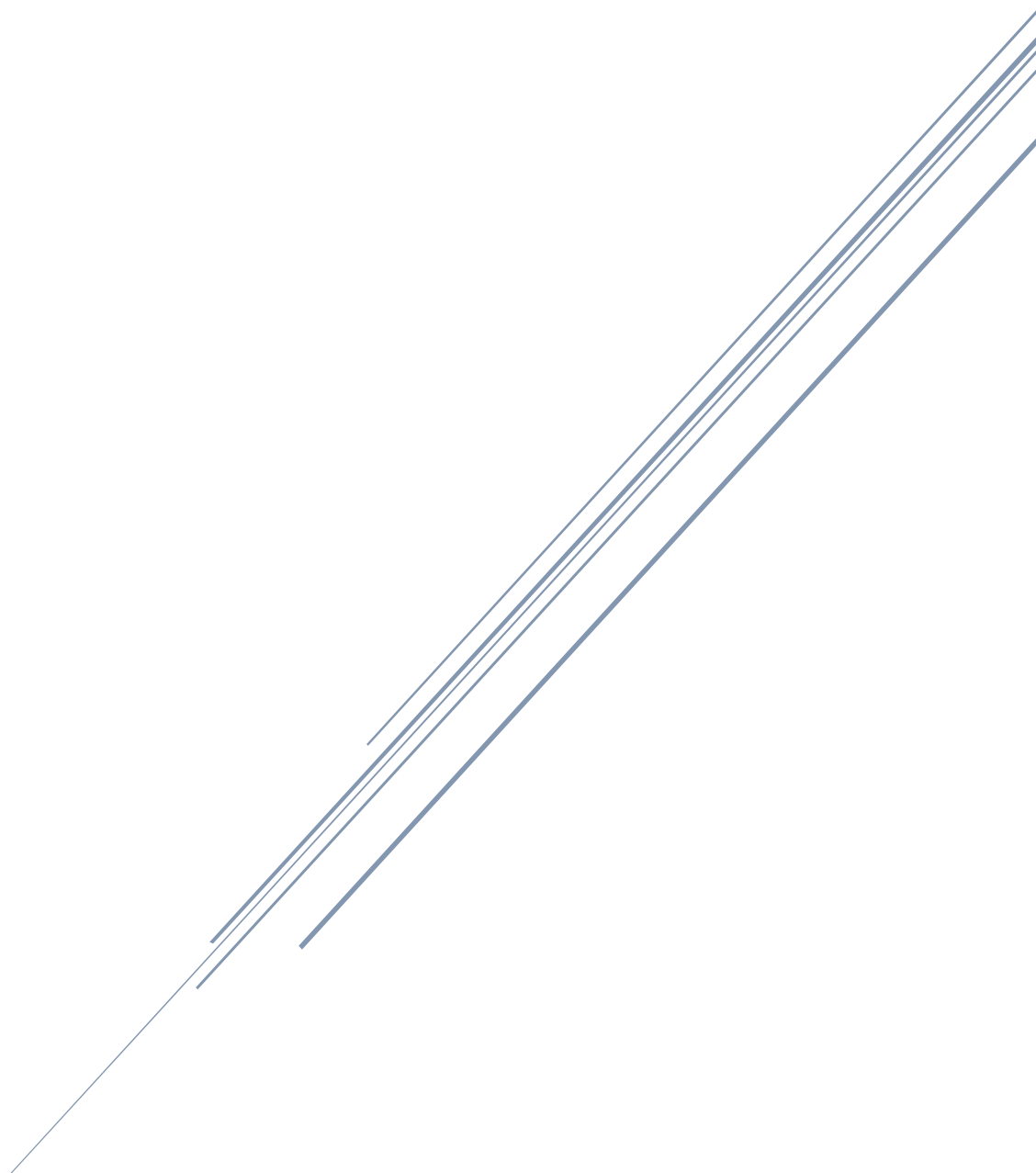


БАГАНУУР ДҮҮРГИЙН “ЭМНЭЛЭГ  
ХӨДӨЛМӨРИЙН МАГАДЛАХ КОМИСС”-ЫН  
2018 ОНЫ ТООН СУДАЛГААНД ДҮН  
ШИНЖИЛГЭЭ ХИЙСЭН ТАЙЛАН



2019 он

2018 оны жилийн эцсийн байдлаар хөдөлмөрийн чадвар алдалт (ХЧА)-ын хувь хэмжээ, хугацааг тогтоолгосон 927 иргэн байна. Энэ нь дүүргийн жилийн эцсийн суурин хүн амын 3.14 хувийг эзэлж байгаа ба улсын дундаж (3.4%)-аас 0.3 пунктээр доогуур үзүүлэлт байна. Мөн өнгөрсөн оны мөн үеэс 11 (1.17%) хүнээр буурсан байна. Үүний 905 (97.6%) иргэн ердийн өвчний улмаас, 22 (2.4%) иргэн үйлдвэрлэлийн ослын улмаас ХЧА-ын хувь хэмжээ, хугацааг тогтоолгосон байна.

Зураг 1. ХЧА-ын хувь хэмжээ, хугацааг тогтоолгосон иргэдийн хөдөлгөөн

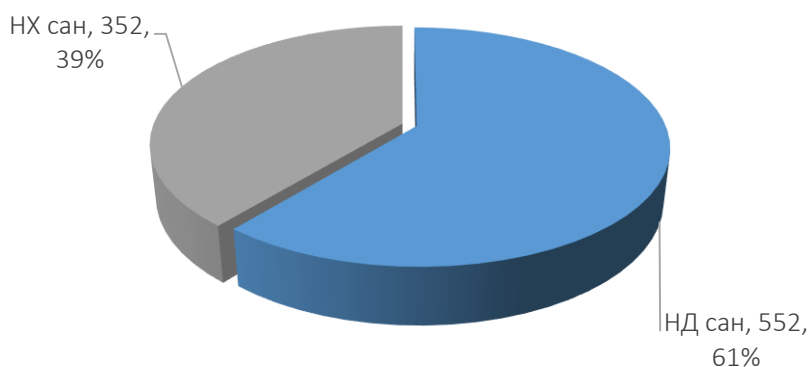


#### 1. ЕРДИЙН ӨВЧНИЙ УЛМААС ХЧА-ЫН ХУВЬ ХЭМЖЭЭ, ХУГАЦАА ТОГТООЛГОСОН ИРГЭД

Тайлант хугацааны эцэст байгаа ХЧА-ын хувь хэмжээ, хугацааг ердийн өвчний шалтгаанаар тогтоолгосон 905 (97.6%) иргэн, үүний 463 (51.2%) эрэгтэй, 442 (48.8%) эмэгтэй байна. Тайлангаас харахад 2018 онд ХЧА-ын хувь хэмжээ, хугацааг тогтоолгосон 7 иргэн шилжин ирж, 17 иргэн шилжин явсан нь механик цэвэр өсөлтийг -1.09 болгож байна. Харин 26 иргэн нас барсан байгаа нь оны эхний ХЧА-ын хувь хэмжээ, хугацаа тогтоолгож тахир дутуугийн тэтгэвэр авдаг иргэдийн 2.8 хувийг эзэлж байна.

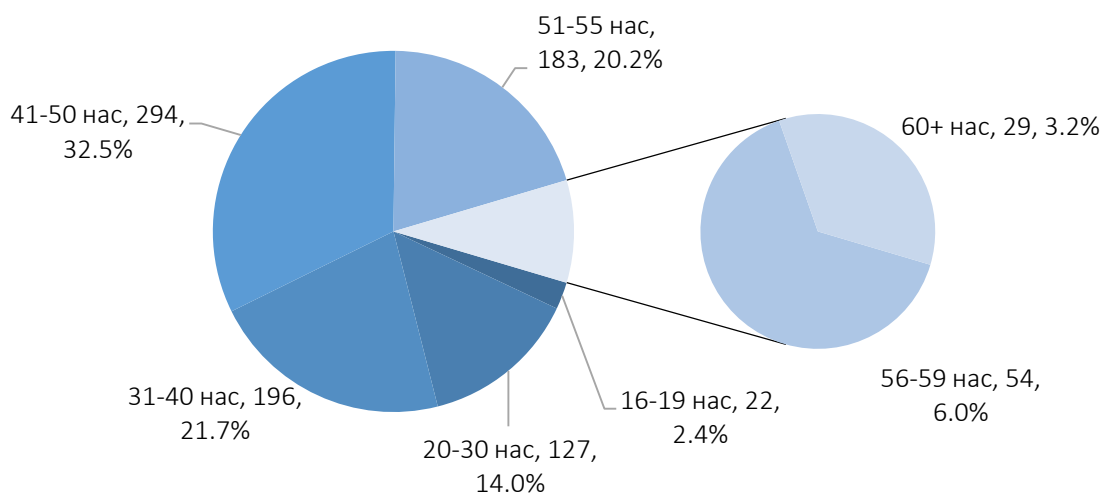
Ердийн өвчний улмаас ХЧА-ын хувь хэмжээ, хугацааг тогтоолгосон иргэдийн 552 иргэн (61.0%) нь нийгмийн даатгалын сангаас, 353 иргэн (39.0%) нь нийгмийн халамжийн сангаас тэтгэвэр авч байна.

Зураг 2. Ердийн өвчний улмаас ХЧА-ын хувь хэмжээ, хугацааг тогтоолгосон иргэд, тэтгэвэрийн сангаар



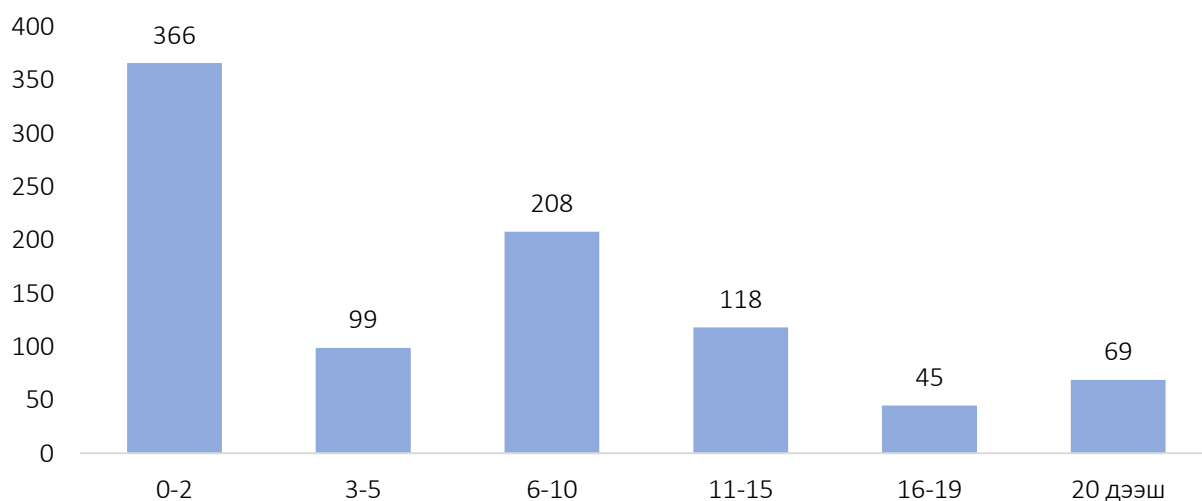
Тайлант хугацаанд ердийн өвчний улмаас 74 иргэн шинээр ХЧА-ын хувь хэмжээ, хугацаа тогтоолгосон ба үүний 41 иргэн (55.4%) нь хагас буюу хэсэгчлэн 50-69 хувьтай, 33 иргэн (44.6%) бүрэн алдсан буюу 70-аас дээш хувьтай байна.

Зураг 3. Ердийн өвчний улмаас ХЧА-ын хувь хэмжээ, хугацаа тогтоолгосон иргэд, насны бүлгээр



Үүнээс харахад ердийн өвчний улмаас ХЧА-ын хувь хэмжээ, хугацаа тогтоолгосон иргэдийн 822 иргэн (90.8%) нь 16-55 насны буюу хөдөлмөрийн насны иргэд байна.

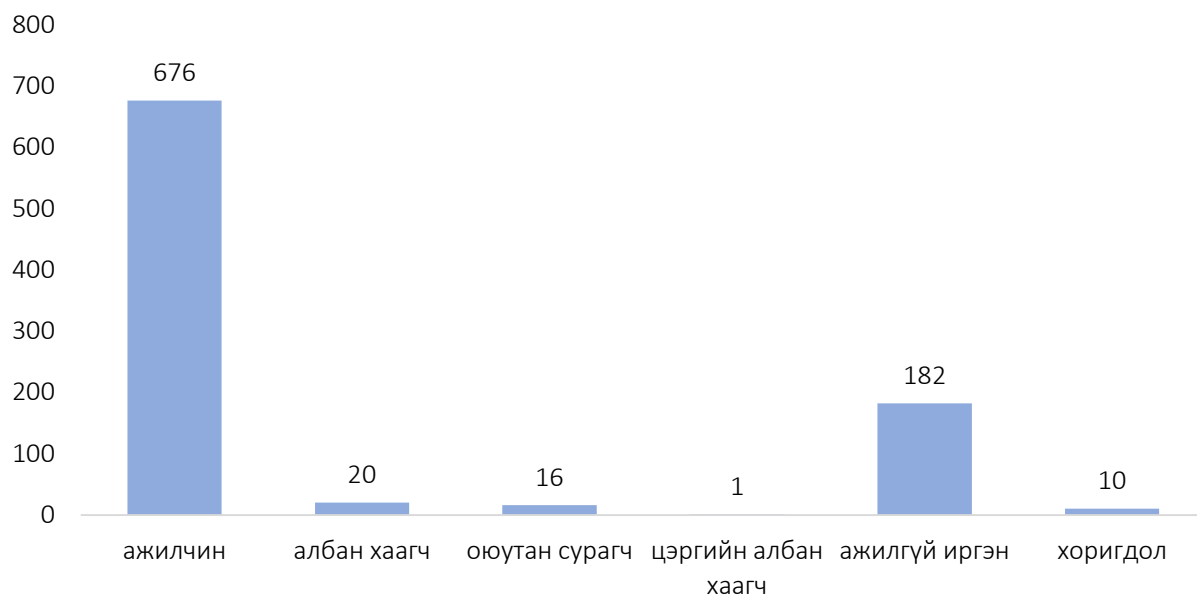
Зураг 4. Ердийн өвчний улмаас ХЧА-ын хувь хэмжээ, хугацаа тогтоолгосон иргэд, ажилласан жилээр



Дээрх зургаас харахад ердийн өвчний улмаас ХЧА-ын хувь хэмжээ, хугацаа тогтоолгосон иргэдийн 366 иргэн (40.4%) нь 3 хүртэлх жил ажилласан, мөн төрөлхийн

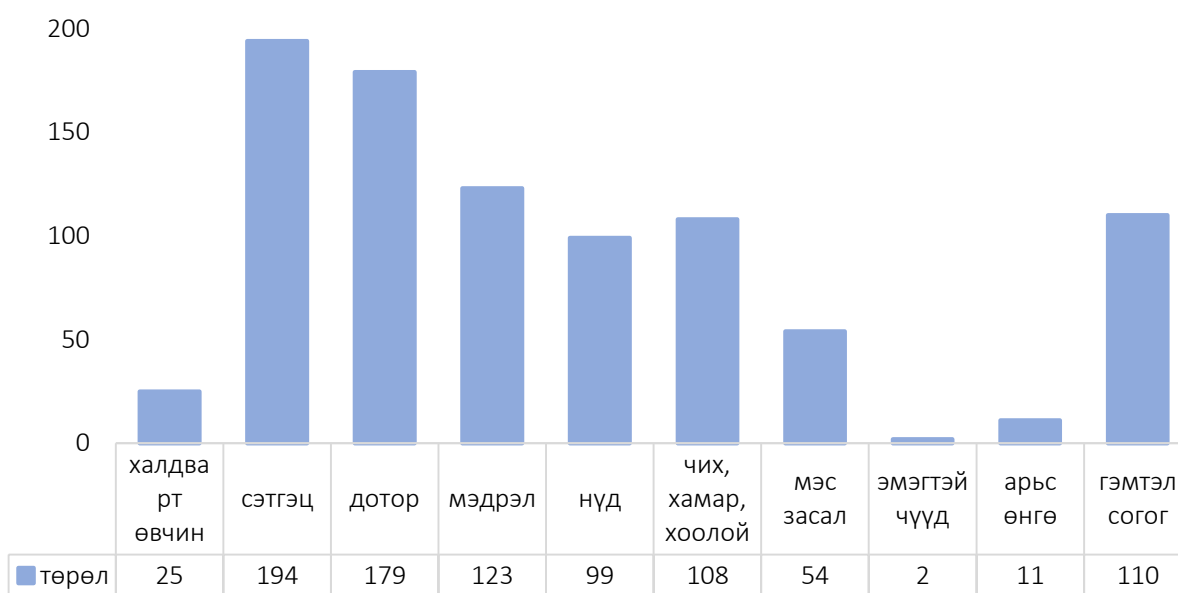
өвчин эмгэгтэй буюу ажил хөдөлмөр огт эрхэлж байгаагүй иргэд дийлэнх хувийг эзэлж байна.

Зураг 5. Ердийн өвчний улмаас ХЧА-ын хувь хэмжээ, хугацаа тогтоолгосон иргэд, нийгмийн байдлаар



Дээрх зургаас харахад ердийн өвчний улмаас ХЧА-ын хувь хэмжээ, хугацаа тогтоолгосон иргэдийн 696 иргэн (76.9%) нь ажилчин албан хаагч байна.

Зураг 6. Ердийн өвчний улмаас ХЧА-ын хувь, хэмжээ, хугацаа тогтоолгосон иргэд, өвчний төрлөөр

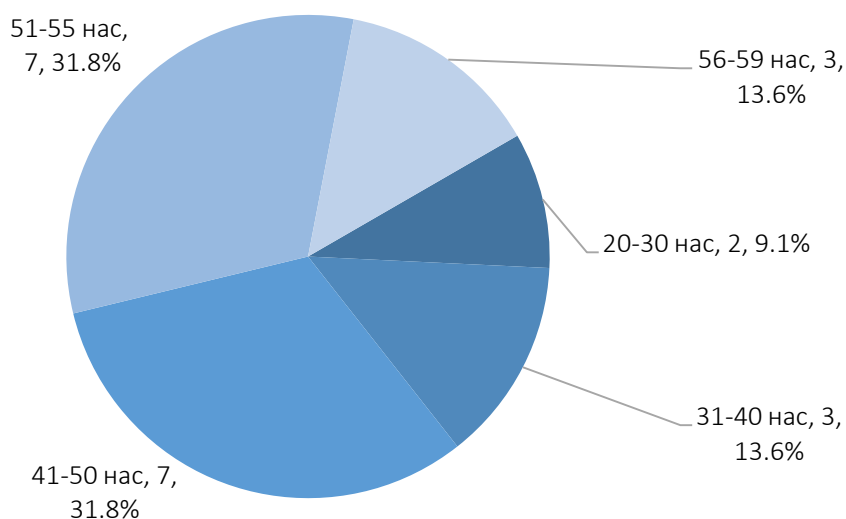


Дүгнэлт: Тайлант хугацааны эцэст ердийн өвчний улмаас ХЧА тогтоолгосон иргэдийн 90.8 хувь нь хөдөлмөрийн насны иргэд, 40.4 хувь 0-2 жил ажилласан иргэд, 76.9 хувь нь ажилтан албан хаагчид, 21.5 хувь сэтгэц болон зан үйлийн эмгэг өвчтэй иргэд байна.

## 2. ҮЙЛДВЭРЛЭЛИЙН ОСЛЫН УЛМААС ХӨДӨЛМӨРИЙН ЧАДВАР АЛДАЛТЫН ХУВЬ, ХЭМЖЭЭ, ХУГАЦАА ТОГТООЛГОСОН ИРГЭД

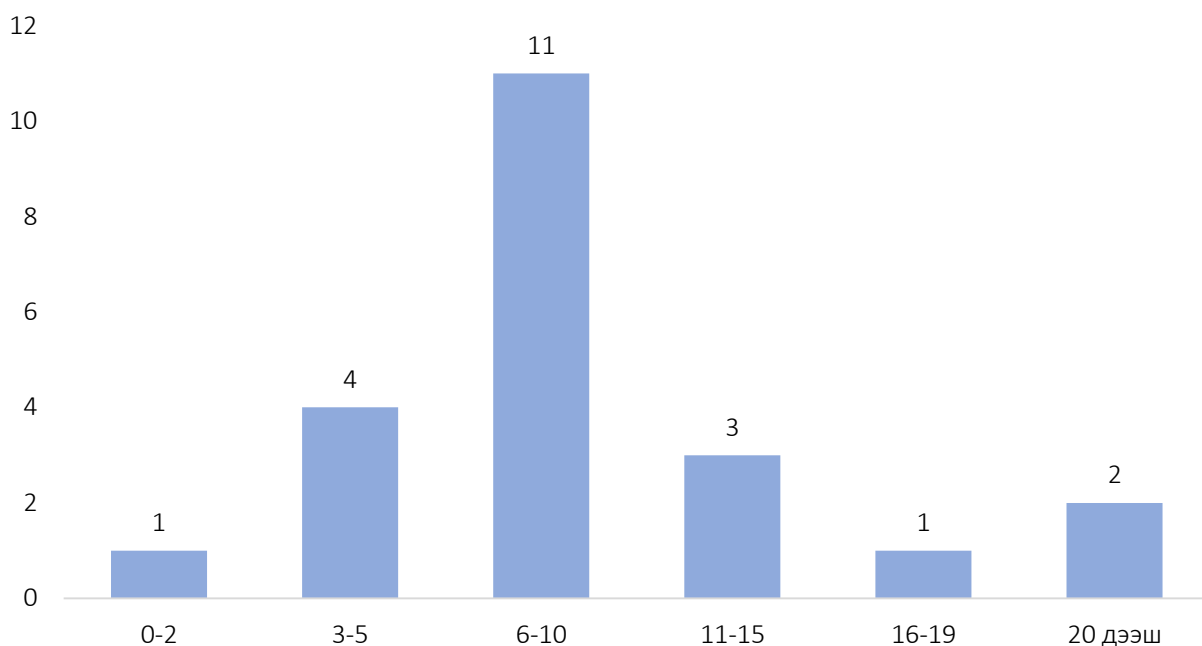
Тайлант хугацааны эцэст байгаа ХЧА-ын хувь, хэмжээ, хугацаа тогтоолгосон 22 (2.4%) иргэн үйлдвэрлэлийн ослын улмаас хөдөлмөрийн чадвараа алдсан иргэд байгаа ба үүний 21 (95.5%) эрэгтэй, 1 (4.5%) эмэгтэй байна. Тайлангаас харахад 2018 онд ХЧА-ын хувь, хэмжээ, хугацаа тогтоолгосон шилжиж явсан-1, цуцлагдсан-2, нас барсан-2 иргэн байна.

Зураг 7. Үйлдвэрлэлийн ослын улмаас ХЧА-ын хувь, хэмжээ, хугацаа шинээр тогтоолгосон иргэд, насны бүлгээр



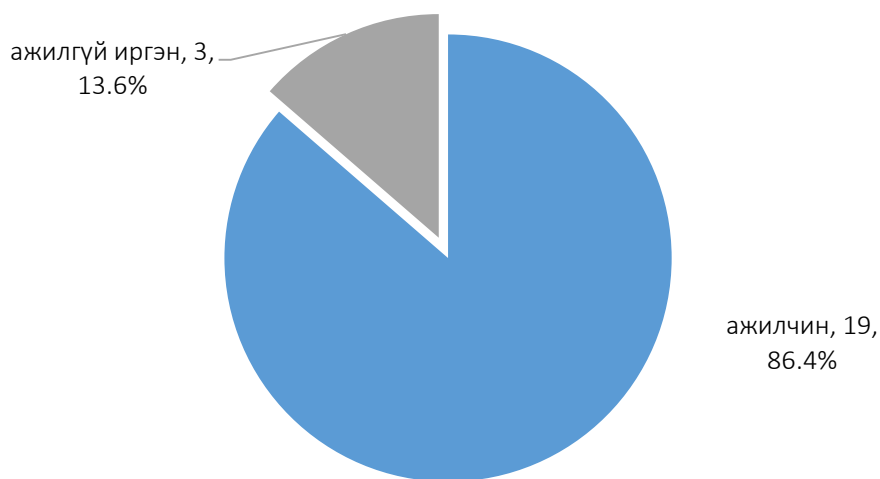
Үүнээс харахад үйлдвэрлэлийн ослын улмаас ХЧА-ын хувь, хэмжээ, хугацаа тогтоолгосон иргэд 14 (63.6%) буюу 41-55 насны иргэд байна.

Зураг 8. Үйлдвэрлэлийн ослын улмаас ХЧА-ын хувь, хэмжээ, хугацаа тогтоолгосон иргэд, ажилласан жилээр



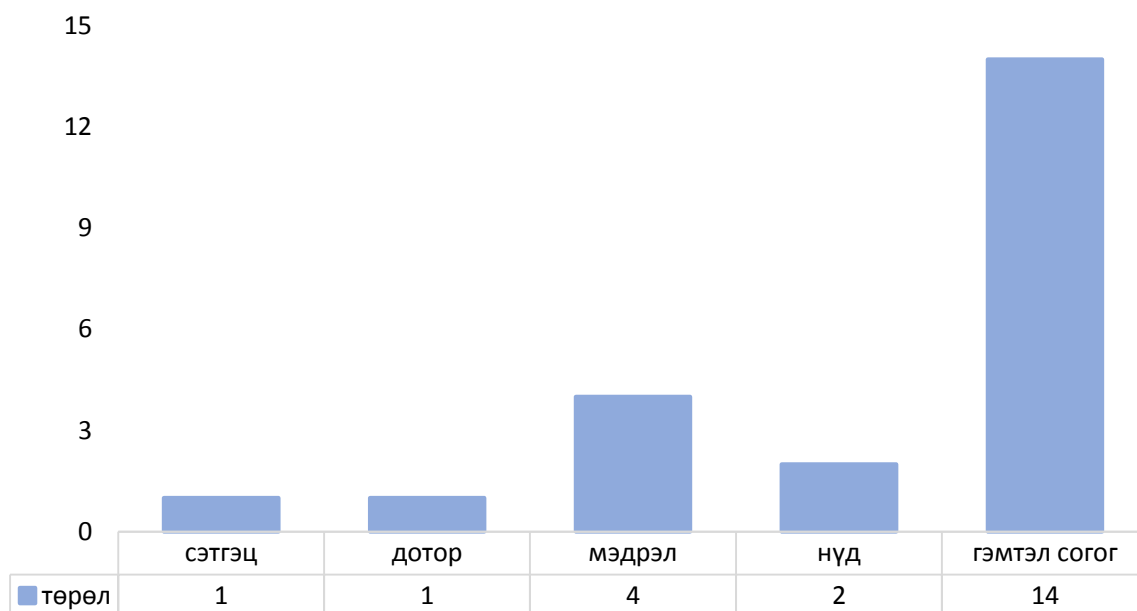
Дээрх зургаас харахад үйлдвэрлэлийн ослын улмаас ХЧА-ын алдалтын хувь, хэмжээ, хугацаа тогтоолгосон 11 (50.0%) иргэн нь 6-10 жил ажилласан иргэд байна.

Зураг 9. Үйлдэрлэлийн ослын улмаас ХЧА-ын хувь, хэмжээ, хугацаа тогтоолгосон иргэд, нийгмийн байдлаар



Дээрх зургаас харахад үйлдвэрлэлийн ослын улмаас ХЧА-ын хувь, хэмжээ, хугацаа тогтоолгосон иргэдийн ихэнх нь буюу 19 иргэн (86.4%) нь ажилчин, албан хаагч байна.

Зураг 10. Үйлдэрлэлийн ослын улмаас ХЧА-ын хувь, хэмжээ, хугацаа тогтоолгосон иргэд, өвчний төрлөөр



Дүгнэлт: Тайлант хугацааны эцэст үйлдвэрлэлийн ослын улмаас ХЧА-ын хувь хэмжээ, хугацааг тогтоолгосон иргэдийн 63.6 хувь нь 41-55 насны насны, 50.0 хувь 6-11 жил ажилласан, 86.4 хувь нь ажилтай, 63.6 хувь гэмтэл согог өвчтэй иргэд байна.

БАГАНУУР ДҮҮРГИЙН СТАТИСТИКИЙН ХЭЛТЭС

**WWW.1212.MN** СТАТИСТИКИЙН МЭДЭЭЛЛИЙН НЭГДСЭН САН

Статистик 

Мэдээ, мэдээлэл 

Номын сан 

Мэдлэгээ шалгах  
ТОГЛООМ 

Валютын ханш 



аппликейшнаас

**СТАТИСТИКИЙН** мэдээллээ аваарай

**Data lab**

тооллого судалгааны  
микро мэдээллийн сан



**Social network**



[www.facebook.com/StatisticMongolia/](http://www.facebook.com/StatisticMongolia/)



[www.twitter.com/statistic\\_mn](http://www.twitter.com/statistic_mn)

**Лавлах утас**



**1900-1212**

**Цахим шуудан**



[information@nso.mn](mailto:information@nso.mn)