

## НИЙСЛЭЛИЙН НАЛАЙХ ДҮҮРЭГ



# ЭДИЙН ЗАСАГ, НИЙГМИЙН БАЙДАЛ

/Албан ёсны статистик мэдээллээр бэлтгэв./

2015 оны 10-р сар

СТАТИСТИКИЙН ХЭЛТЭС

АГУУЛГА

	Хуудасны дугаар
 ДҮҮРГИЙН ЭДИЙН ЗАСАГ,НИЙГМИЙН ҮЗҮҮЛЭЛТ	2
 ТҮҮХИЙ ЭДИЙН ҮНЭ	3
 АЖ ҮЙЛДВЭР	4
 НИЙГМИЙН ДААТГАЛ	5
 НИЙГМИЙН ХАЛАМЖ	5
 ХҮН АМЫН АЖИЛ ЭРХЛЭЛТ	6
 СОЁЛ УРЛАГ, БИЕИЙН ТАМИР	7
 ЭРҮҮЛ МЭНД , ИРГЭНИЙ БҮРТГЭЛ	8-9
 МЭДЭЭЛЭЛ ХОЛБОО	9
 НИЙТИЙН ТЭЭВЭР	10
 АМЬДАРЧ БУЙ ОРЧИН	10
 АЮУЛГҮЙ БАЙДАЛ	11
 ГЭМТ ХЭРЭГ	11-12



**ДҮҮРГИЙН ЭДИЙН ЗАСАГ, НИЙГМИЙН ҮНДСЭН ҮЗҮҮЛЭЛТ  
ЖИЛ БҮРИЙН 10-Р САРЫН БАЙДЛААР**

Үзүүлэлт / он	Хэмжих нэгж	2013	2014	2015
Суурин хүн ам, жилийн эцэст	Хүн	33234	34547	-
Шинээр төрсөн хүүхэд	Тоо	801	835	860
Ажилгүйдчүүд, сарын эцэст	Хүн	1295	1049	861
үүнээс : эмэгтэй	Хүн	716	594	659
Халдварт өвчнөөр өвчилсөн хүн	Тоо	215	150	249
Бүртгэсэн гэмт хэрэг	Тоо	258	279	370
Орон нутгийн төсвийн орлого	сая төгрөг	11380.8	12905.5	12818.4
Орон нутгийн төсвийн зарлага	сая төгрөг	10571.2	12241.5	12590.0

Дүүргийн төсөөт эхний 10 сарын байдлаар 634.7 сая төгрөгийн татварын орлого орж, төлөвлөгөө 124.2 сая төгрөгөөр буюу 16.4%-иар тасарсан байна.

Татварын орлогын 32.5%-ийг хүн амын орлогын албан татвар, 33.0%-ийг хог хаягдлын үйлчилгээний хураамж, 0.1%-ийг бууны татвар, 1.2%-ийг ус ашигласны төлбөр, 7.6%-ийг улсын тэмдэгтийн хураамжийн орлого, 25.6%-ийг хүү торгуулийн орлого тус тус бүрдүүлсэн байна.

**Нийслэлийн дүүргүүдийн эдийн засаг, нийгмийн байдлын харьцуулсан үзүүлэлт:**

	Хэмжих Нэгж	2014 оны 10-р сарын байдлаар				2015 оны 10-р сарын байдлаар					
		Хотын дундаж	Хамгийн өндөр		Хамгийн бага		Хотын дундаж	Хамгийн өндөр		Хамгийн бага	
Хүн амын нягтрал /нэг кв км-т ногдох хүн/	Тоо	276	Баянгол	6938	<b>Налайх</b>	50	286	Баянгол	7236	<b>Налайх</b>	51
			Чингэлтэй	1788	Багануур	46		Чингэлтэй	1830	Багануур	47
			Сүхбаатар	655	Багахангай	28		Сүхбаатар	670	Багахангай	29
Ажилгүйдчүүд хөдөлмөрийн насны 10 000 хүнд ногдох	01000**	179	<b>Налайх</b>	565	Баянгол	161	134	Багахангай	460	Баянзүрх	78
			Багахангай	571	Баянзүрх	154		<b>Налайх</b>	398	Баянгол	81
			Багануур	235	Сонгино-хайрхан	126		Багануур	255	Сонгино-хайрхан	78
Нялхсын нас баралт /амьд төрсөн 1000 хүүхдэд/	0100*	14	<b>Налайх</b>	18	Баянгол	10	14	Багахангай	17	Хан-уул	9
			Багахангай	26	Сүхбаатар	10		Сонгино-хайрхан	13	Баянгол	10
			Багануур	16	Чингэлтэй	11		<b>Налайх</b>	13	Багануур	10
10 000 хүн тутмаас халдварт өвчнөөр өвчлөгсөд	01000	120	Багануур	143	Сонгино-хайрхан	77	277	Сонгино-хайрхан	248	Хан-уул	214
			<b>Налайх</b>	157	Баянгол	73		Чингэлтэй	252	Багануур	182
			Баянзүрх	121	Багахангай	24		Баянзүрх	305	Багахангай	80
Төсвийн орлого, зарлагын харьцаа зарлага=100	мян.төг	122	Чингэлтэй	129	Багануур	81	95	Сүхбаатар	106	Багануур	81
			Хан -уул	125	<b>Налайх</b>	80		Чингэлтэй	109	<b>Налайх</b>	73
			Баянзүрх	120	Багахангай	50		Хан-уул	111	Багахангай	69
18-аас дээш насны 10 000 хүнд ногдох Гэмт хэрэг	тоо	160	Сүхбаатар	215	<b>Налайх</b>	125	165	Сүхбаатар	268	Сонгино-хайрхан	134
			Чингэлтэй	185	Багануур	105		Чингэлтэй	174	Хан-уул	121
			Баянзүрх	166	Багахангай	76		Баянзүрх	168	Багахангай	82



## ТҮҮХИЙ ЭДИЙН ҮНЭ

Түүхий эдийн нэр	2014	2015
	10-р сар	10-р сар
Тэмээний шир	18000	20000
Адууны шир	32000	35000
Үхрийн шир	50000	39000
Хонины арьс	6000	2000
Ямааны арьс /ноолууртай/	13000	9000



Түүхий эдийн үнэ, өмнөх оны мөн үеэс үхрийн шир 11000 төгрөгөөр буюу 22,0%, ямааны ноолууртай арьс 4000 төгрөгөөр буюу 30,7%, хонины арьс 4000 төгрөгөөр буюу 66,7%-иар тус тус буурч, тэмээний шир 8000 төгрөгөөр буюу 11,1%, адууны шир 3000 төгрөгөөр буюу 9,4%-иар тус тус өссөн байна.

### Түлшний үнэ, төгрөгөөр:

Байршил	Түлшний мод шуудай / 6-7 кг/		Нүүрс -Налайх /12-14кг/
	Хар мод	Нарс мод	
Налайх	1500		2200
Чингэлтэй	1500		2200
Сүхбаатар	1500		2200
Цайз зах	1300		2100
Хангай зах	1200	1000	2000
Дундаж үнэ	1400	1000	2140

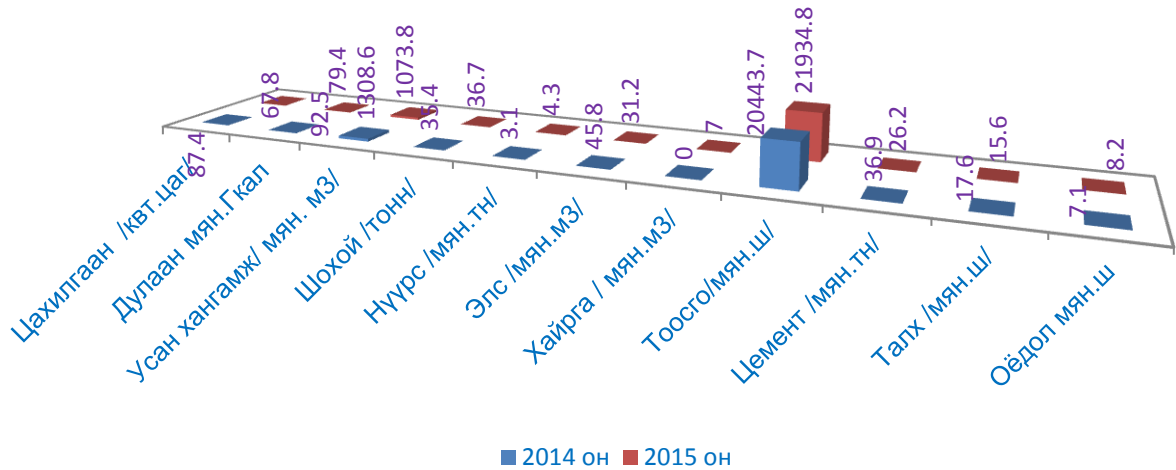
### Шатахууны үнэ -1 литр /төгрөгөөр/:

ААН-ийн нэр	Аи 95	Аи 80	Аи 92	Мон 93	Дизель түлш	Газ
“Жаст Ойл” ХХК	1890	1550	1660		1790	
“Петровис” ХХК	1890	1550	1630	1660	1730	
“Магнай трейд” ХХК	1890	1550	1630		1790	
“Сод Монгол” ХХК	1890	1550	1630		1790	
“Шунхлай” ХХК		1550	1660		1790	
“ЮниГаз” ХХК						1100
Дундаж үнэ	1890	1550	1642	1660	1778	1100



**АЖ ҮЙЛДВЭР**

Үзүүлэлт / он	Хэмжих нэгж	Нийт үйлдвэрлэл /биет хэмжээгээр/		Нийт үйлдвэрлэл / үнийн дүнгээр, сая төгрөгөөр/	
		2014	2015	2014	2015
<b>Эрчим хүчний үйлдвэр</b>					
Цахилгаан	мян.квт.цаг	87.4	92.57	10472.9	12543.6
Дулаан	мян.Гкал	67.8	79.4	1484.8	1863.8
Усан хангамж	мян.м3	1308.6	1073.8	398.1	403.9
<b>Олборлох үйлдвэр</b>					
Шохой	тонн	35.4	36.7	353.9	367.5
Нүүрс	мян.тн	3.1	4.3	121.7	173.8
Хайрга	мян.м3	0	7.0	0	117.4
Элс	мян.м3	45.8	31.2	325.1	211.3
<b>Боловсруулах үйлдвэр</b>					
Тоосго	мян.ш	20443.7	21934.8	3075.9	2570.9
Цемент	мян.тн	36.9	26.2	5556.8	3577.3
Талх	мян.ш	17.6	15.6	16.5	14.6
Оёдол	мян.ш	7.1	8.2	50.0	41.0



2015 оны эхний 10 сарын байдлаар аж үйлдвэрийн бүтээгдэхүүн үйлдвэрлэлийг өнгөрсөн оны мөн үетэй харьцуулахад цахилгаан эрчим хүч 5.9%, дулаан 17.1%, шохой 3.7%, нүүрс 38.7%, тоосго 7.3%, оёдол 15.5%-аар тус тус өсч, усан хангамж 17.9%, элс 31.9%, цемент 28.9%, талх 11.4%-иар тус тус буурсан байна. Хайрганы олборлолт нэмэгдсэн байна.

Аж үйлдвэрийн бүтээгдэхүүний борлуулалтыг өнгөрсөн оны мөн үетэй харьцуулахад цахилгаан эрчим хүч 19,8%, дулаан 25,8%, усан хангамж 1,5%, шохой 3,8%, нүүрс 42,8%-иар тус тус өссөн байна. Харин элс 35,0%, тоосго 16,4%, цемент 35,6%, талх 11,5%, оёдол 18,0%-аар тус тус буурсан байна.



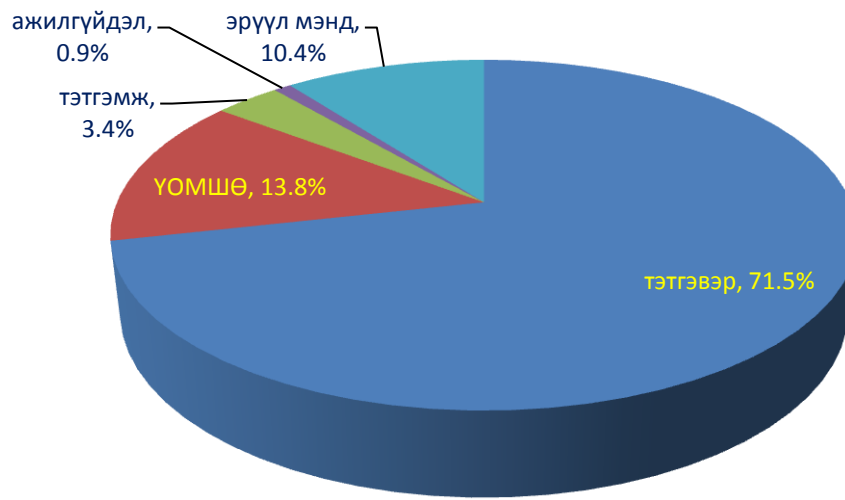
## НИЙГМИЙН ДААТГАЛ

2015 оны эхний 10 сард нийгмийн даатгалын үйлчилгээнд 5778.7 сая төгрөгийн нийгмийн даатгалын шимтгэл төлөгчийн орлого оржээ.

Нийт шимтгэл төлөгчдийн 37.8 хувь буюу 2184.6 сая төгрөг нь аж ахуйн нэгж, байгууллага, 53.0 хувь буюу 3067.7 сая төгрөг нь төсөвт байгууллага, 2.5 хувь буюу 145.6 сая төгрөг нь эрүүл мэндийн даатгал, 1.1 хувь буюу 62.2 сая төгрөг нь үйлдвэрийн осол мэргэжлээс шалтгаалах, 5.6 хувь буюу 318.6 сая төгрөг нь нөхөн шимтгэл, сайн дурын даатгуулагчдых байна.

Нийгмийн даатгалын сангаас эхний 10 сард 107344 даатгуулагч иргэнд 16634.8 сая төгрөгийн тэтгэвэр, тэтгэмж, төлбөр, эмчилгээний зардал, эмийн үнийн хөнгөлөлт олгосон байна.

Даатгалын сангийн зарлага:



Нийт зардлын 71.5 хувийг тэтгэвэр, 13.8 хувийг YOMШӨ, 3,4 хувийг тэтгэмж, 0.9 хувийг ажилгүйдэл, 10,4 хувийг эрүүл мэндийн даатгалын сангаас олгосон зардал эзэлж байна.

Тэтгэвэрийн даатгалын сангаас тэтгэвэр авагч иргэдийн тоо эхний 10 сард 42043, олгосон тэтгэвэрийн хэмжээ 11892,9 сая төгрөгт хүрчээ.

Олгосон нийт тэтгэвэрийн 80.8 хувийг өндөр насны, 13.5 хувийг хөгжлийн бэрхшээлтэй иргэдийн, 5.7 хувийг тэжээгчээ алдсаны тэтгэвэрт зарцуулсан байна.



## НИЙГМИЙН ХАЛАМЖ

2015 оны 10-р сард давхардсан тоогоор нийт 11008 хүнд халамжийн тэтгэвэр, тэтгэмж, хөнгөлөлт, тусламж үйлчилгээ үзүүлсний зардал өссөн дүнгээр 2496.3 сая төгрөг байна.

Үзүүлэлтүүд	Хүний тоо/сард/	Дүн /мян.төг/
Халамжийн орлого /бүгд/	-	<b>2599363.1</b>
Зарцуулалт бүгд	11008	<b>2496365.4</b>
Үүнээс: Халамжийн тэтгэвэр	838	979531.0
Нөхцөлт мөнгөн тэтгэмж	518	324976.1
Ахмад настны хөнгөлөлт	210	71084.0
Халамжийн үйлчилгээ	3408	180461.3
Хөгжлийн бэрхшээлтэй иргэдэд	442	60551.1
Эхчүүдийн мөнгөн тэтгэмж	988	371236.2
Алдарт эхийн одонгийн тусламж	2604	344140.0
Алдар цолтой ахмадуудад	22	17552.2
Хүнс тэжээл хөтөлбөрийн зардал	1929	135520.0
Амьжиргааг дэмжих зөвлөл	49	7978.5
Бусад зардал	-	3335.0



## ХҮН АМЫН АЖИЛ ЭРХЛЭЛТ

Дүүргийн Хөдөлмөрийн хэлтэст бүртгэлтэй ажил идэвхтэй хайж байгаа хүн 2015 оны 10-р сарын байдлаар 861 хүн байгаагийн 76.5 хувь нь эмэгтэйчүүд, үүнийг өнгөрсөн оны мөн үетэй харьцуулахад 17.9%-аар буюу 188 хүнээр буурсан байна.

Нийт бүртгэлтэй ажилгүйчүүдийн 17.2 хувь нь 15-24 насныхан, 36.7 хувь нь 25-34 насныхан 25.1 хувь нь 35-44 насныхан, 15.5 хувь нь 45-54 насныхан, 3.9 хувь нь 55-59 насныхан, 1.6 хувь нь 60-аас дээш насныхан байна.

Үзүүлэлт/он		2014	2015
Өмнөх сарын эцэст байсан ажилгүйчүүд		1015	796
Эмэгтэй		569	643
Тайлан сард нэмэгдсэн ажилгүйчүүд		345	379
Эмэгтэй		207	244
Ажилгүйчүүдээс тайлант сард ажилд орсон		18	99
Тайлант сард ажилгүйчүүдийн бүртгэлээс хасагдсан		311	314
Тайлант сарын эцэст байгаа ажилгүйчүүд		1049	861
-эмэгтэй		594	659
<b>15-24</b>	<b>Бүгд</b>	<b>229</b>	<b>148</b>
насны	-эмэгтэй	125	97
<b>25-34</b>	<b>Бүгд</b>	<b>360</b>	<b>316</b>
насны	- эмэгтэй	220	250
<b>35-44</b>	<b>Бүгд</b>	<b>250</b>	<b>216</b>
насны	- эмэгтэй	134	172
<b>45-54</b>	<b>Бүгд</b>	<b>157</b>	<b>134</b>
насны	-эмэгтэй	90	102
<b>55-59</b>	<b>Бүгд</b>	<b>40</b>	<b>34</b>
насны	-эмэгтэй	20	26
<b>60+</b>	<b>Бүгд</b>	<b>13</b>	<b>13</b>
насны	-эмэгтэй	5	2
<b>Хөгжлийн бэрхшээлтэй иргэд</b>		<b>29</b>	<b>18</b>

Ажилгүй иргэдийг боловсролын түвшнээр нь авч үзвэл, 0.2%-ийг магистр доктор, 17.9%-ийг дипломын болон бакалаврын дээд, 6.9%-ийг тусгай мэргэжлийн дунд, 11.1%-ийг техникийн болон мэргэжлийн, 50.5%-ийг бүрэн дунд мэргэжил, 9.7%-ийг суурь боловсрол, 2.8%-ийг бага боловсрол, 0.9%-ийг боловсролгүй иргэд эзэлж байна.

Боловсролын түвшнээр:

Үзүүлэлт	2014	2015
Магистр, доктор	2	2
Дипломын болон бакалаврын дээд	185	154
Тусгай мэргэжлийн дунд	50	60
Техникийн болон мэргэжлийн	129	96
Бүрэн дунд	500	435
Суурь	135	84
Бага боловсрол	34	23
Боловсролгүй	14	7
<b>ДҮН</b>	<b>1049</b>	<b>861</b>



## СОЁЛ УРЛАГ

Соёл, урлагийн байгууллага нь эхний 10 сард 7 төрлийн 118 ажил, үйлчилгээ явуулж 4515,9 мян.төгрөгийн орлоготой ажилласан байна.

Ажил, үйлчилгээ	Үүнээс:						
	Урлагийн тоглолт	Хурал, цуглаан	Кино, үзвэр	Уралдаан, тэмцээн	Дугуйлан, сургалт	Номын сан /хүн/	Музейн үзвэр /хүн/
	30	38	29	15	6	537	188



## ЭРҮҮЛ МЭНД

**Төрөлт, эх хүүхдийн эндэгдэл:**

Үзүүлэлт / он	2014	2015
Төрсөн эхийн тоо	835	860
Амьд төрсөн хүүхэд	838	862
Амьгүй төрсөн	2	7
Эхийн эндэгдэл	2	-
Нас баралт	194	199
Үүнээс: -1 хүртэл насандаа эндсэн хүүхэд	15	11
Эмнэлгийн нас баралт	14	18
Гэрийн нас баралт	158	148
Улаанбаатар хотод нас барсан	22	33

Эхний 10 сарын байдлаар төрсөн эхийн тоо өнгөрсөн оны мөн үеийнхээс 3,0%-аар, нас баралт 2,6%-аар тус тус өссөн байна.

Нийт нас баралтын 74,4%-ийг гэрийн, 16,6%-ийг Улаанбаатар хот, 9,0%-ийг эмнэлгийн нас баралт эзэлж байна.

**Халдварт өвчин:**

Үзүүлэлтүүд	2014	2015
<b>Халдварт өвчин</b>	<b>150</b>	<b>249</b>
- халдварт шар	7	4
-менингет	3	-
- салхин цэцэг	83	52
- гахайн хавдар	3	3
- Ёлом	-	3
-бруцеллез	-	-
-дизентери	8	6
-ГХА өвчин	37	7
-хоолны хордлого	2	1
-сальмонеллэз	5	4
-Улаан бурхан	-	167
-улаан эсэргэнэ	1	-
-нярайн бактер үжил	-	1
-хачигт риккеттиоз	1	1
-хачигт энцефалит	-	-



<b>Сүрьеэ</b>	<b>59</b>	<b>42</b>
<b>Арьс өнгөний өвчин</b>	<b>318</b>	<b>487</b>
-тэмбүү	118	126
- Үүнээс төрөлхийн тэмбүү	-	1
-Зааг хүйтэн	22	42
-Хамуу	4	2
-Бэлгийн замын мөөгөнцөр	84	220
-Мөөгөнцөр	24	23
-Трихомониаз	66	74

Эрүүл мэндийн үзүүлэлтээр дүүргийн хэмжээнд халдварт өвчнөөр 249 хүн өвчилсөн нь өнгөрсөн оны мөн үетэй харьцуулахад 66,0%-аар, арьс өнгөний өвчлөл 487 гарсан нь өнгөрсөн оны мөн үетэй харьцуулахад 53,1%-иар тус тус өссөн байна. Сүрьеэгээр 42 хүн өвчилсөн нь өнгөрсөн оны мөн үетэй харьцуулахад 28,8%-аар буурсан үзүүлэлттэй байна.

**Эмнэлгийн үзлэгийн үзүүлэлт:**

Үзүүлэлт / он	2014	2015
Урьдчилан сэргийлэх тарилга	6335	5300
Амбулаторын үзлэг	165321	161112
Ор хоног	38182	35962
Эмчийн тоо	68	72
Сувилагчийн тоо	102	104
Орны тоо	165	165

Амбулаторийн үзлэгийг өнгөрсөн оны мөн үетэй харьцуулж үзэхэд 2,5%-иар, ор хоног 5,8%-аар, урьдчилан сэргийлэх тарилга 16,3%-иар тус тус буурсан байна.

**ИРГЭНИЙ БҮРТГЭЛ**

**Төрөлт, нас баралт, гэрлэлт, гэр бүл цуцлалт, үрчлэлтийн бүртгэл:**

Төрсөн хүүхэд- Бүгд		2014	2015
		804	788
Үүнээс:	-эрэгтэй	418	394
	-эмэгтэй	386	394
<b>Нас баралт -Бүгд</b>		<b>196</b>	<b>220</b>
Үүнээс:	-эрэгтэй	107	136
	-эмэгтэй	89	84

2015 оны эхний 10 сард 788 хүүхдийг иргэний бүртгэлд бүртгэн, нас барсан 220 хүнийг иргэний бүртгэлээс хасч, 155 гэрлэлтийг бүртгэж, 39 гэр бүлийг цуцалсан байна.

Төрсөн хүүхдийг өмнөх оны мөн үетэй харьцуулахад 2.0%-иар буурсан байна.

Харин нас баралт өнгөрсөн оны мөн үеийнхээс 24 буюу 12.2%-аар өссөн байна.

**Бүртгүүлсэн гэр бүл:**

Бүгд	2014		2015		
	Эр	Эм	Эр	Эм	
		159	159	155	155
Насны бүлгээр	18-19	1	3	2	6
	20-24	40	64	44	51
	25-29	66	46	58	56
	30-34	17	17	22	21
	35-39	16	13	14	11
	40-44	10	9	9	5
	45-49	4	3	4	3
	50, +	5	4	2	2

Нийт бүртгүүлсэн 155 гэр бүлийг насаар нь ангилбал, 2.6% нь 18-19 насны, 30.6% нь 20-24 насны, 36.9% нь 25-29 насны, 13.9% нь 30-34 насны, 8.0% нь 35-39 насны, 4.5% нь 40-44 насны, 3.5% нь 45-с дээш насныхан байна.

Нийт бүртгүүлсэн 155 гэр бүлийг ханилсан жилээр нь авч үзвэл, 2 хос буюу 1.3% тайлант онд гэр бүл болсон, 26 хос буюу 16.8% нь жилийн өмнө, 58 хос буюу 37.4% нь 2-3 жилийн өмнө, 69 хос буюу 44.5% нь 4 ба түүнээс дээш жилийн өмнө гэрлэсэн хосууд байна. Бүртгүүлсэн хосуудыг өнгөрсөн оны мөн үетэй харьцуулахад 2.5%-иар буурсан байна.

**Гэр бүл цуцлалт:**

		2014	2015
<b>БҮГД</b>		44	39
Гэр бүл байсан хугацаагаар /жилээр/	1 хүртэл	-	2
	1-3	2	4
	4-6	15	5
	7-9	7	15
	10-14	3	3
	15-19	8	5
20 ба дээш		9	5

Нийт 39 гэр бүлийн цуцлалт байгааг гэр бүл байсан хугацаагаар нь ангилбал 5.1% нь 1 жил, 10.2% нь 1-3 жил, 12.8% нь 4-6 жил, 38.6% нь 7-9 жил, 7.7% нь 10-14 жил, 12.8% нь 15-19 жил, 12.8% нь 20-с дээш жил хангилсан хосууд байна.

Гэр бүл цуцлалт нь өнгөрсөн оны мөн үетэй харьцуулахад 11.4%-иар буурсан байна.

**Үрчлэлт:**

		2014	2015
<b>БҮГД</b>		15	11
насаар	3 хүртэл	9	4
	3-6	3	2
	7-9	1	1
	10 ба дээш	2	4

2015 оны эхний 10 сард 11 хүүхэд үрчлэгдсэн нь өнгөрсөн оноос 26.7%-иар буурсан байна.



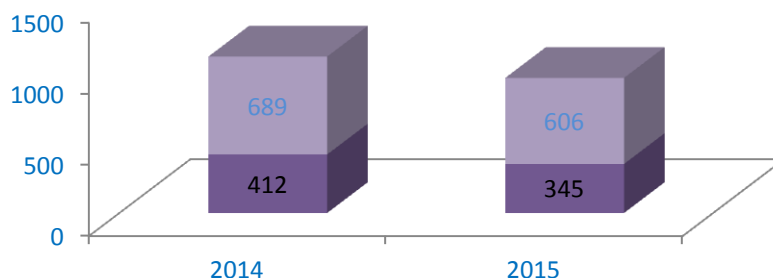
**МЭДЭЭЛЭЛ, ХОЛБОО**

Холбооны байгууллага 167025.0 мянган төгрөгний орлоготой ажиллаж, үүний 81842.3 мянган төгрөг буюу 49.0% нь хүн амд үзүүлсэн үйлчилгээний орлого эзэлж байна. Харин телефон цэгийн тоо өнгөрсөн оны мөн үеийнхээс 12.0%-аар буурсан байна. Нийт суурин телефон цэгийн 345 буюу 56.9%-ийг айл өрх, 165 буюу 27.2%-ийг төсвийн байгууллага, 96 буюу 15.9%-ийг бизнесийн байгууллагууд ашиглаж байна.

Үзүүлэлт / он	Хэмжих нэгж	2014	2015
<b>Нийт орлого</b>	мян.төг	<b>147128.2</b>	<b>167025.0</b>
Үүнээс: - хүн амаас	мян.төг	80920.5	81842.3
Телефон цэг	тоо	689	606
Үүнээс: - айл өрх	тоо	412	345
Интернетийн үйлчилгээний цэг	тоо	2	2
Интернетийн үйлчилгээний суудлын тоо	тоо	20	20
Интернетээр үйлчлүүлэгчийн тоо	тоо	18300	17277
Интернетийн байнгын хэрэглэгчдийн тоо	тоо	266	194
Таксфон	тоо	1	1

**Суурин телефон цэгийн тоо:**

■ Айл өрх ■ Телефон цэг



**Кабелийн телевиз:**

Үзүүлэлт / он	Хэмжих нэгж	2015
<b>КТВ-ийн орлого</b>	мян.төг	<b>63621.8</b>
“Тана долгио” ХХК	мян.төг	15021.8
Хэрэглэгч	тоо	1270
“Болор утас” ХХК	мян.төг	48600.0
Хэрэглэгч	тоо	3490

Эхний 10 сарын байдлаар кабелийн телевизүүдийн хэрэглэгчийн тоо 4760, орлого 63621.8 мянган төгрөг болсон байна.



**НИЙТИЙН ТЭЭВЭР**

“Улаанбаатар-Налайх” чиглэлийн хот хоорондын зорчигч тээврийн “Хөлөг-Налайх” хоршоо эхний 10 сарын байдлаар 35 тээврийн хэрэгслээр 433.6 мянган хүнд үйлчилж, 10884.0 мянган төгрөгийн орлого хийсэн байна.

Үзүүлэлт /он	Хэмжих нэгж	2015
Тээврийн орлого	мян.төг	10884.0
Зорчигчийн тоо	мян.хүн	433.6
Үйлчилгээнд гарсан микроавтобус	тоо	35



**АМЬДАРЧ БУЙ ОРЧИН**

**Хот тохижилт:**

Үзүүлэлт	2015 он	Үүнээс:		
		Орон сууцны	Гэр хороолол	ААН
Нийт орлого /мян.төг/	196835.0	72364.4	81816.4	42654.2
Хог тээвэрлэлт /мян.тн/	51.0	15.9	28.8	6.3

2015 оны эхний 10 сард хот тохижилтын ажил үйлчилгээний нийт орлого 196.8 сая төгрөг болж, орлогын 36.7%-ийг орон сууц, 41.5%-ийг гэр хороолол, 21.6%-ийг аж ахуйн нэгжийн орлого эзэлж байгаа ба нийт 51.0 мян.тн хог тээвэрлэсэн байна.

**Орон сууц, нийтийн аж ахуйн үйлчилгээ :**

Үзүүлэлт / он	Хэмжих нэгж	2015 оны эхний 10 сар
<b>Шахсан ус</b>	мян.м3	<b>1054.2</b>
<b>Борлуулсан ус</b>	мян.м3	<b>503.0</b>
-Хүн ам	мян.м3	283.0
-Аж ахуйн нэгж	мян.м3	220.1
<b>Татан зайлуулсан бохир</b>	мян.м3	<b>383.5</b>
Ус борлуулалтын орлого	сая.төг	615.1
Сувагжуулалтын орлого	сая.төг	283.7
Халаалтын орлого	сая.төг	127.9

2015 оны эхний 10 сарын байдлаар дүүргийн хэмжээнд 503.0 мян.м3 ус борлуулснаас, 283.0 мян.м3 усыг хүн амд, 220.1 мян.м3 усыг аж ахуйн нэгж байгууллагад түгээсэн байна.



## АЮУЛГҮЙ БАЙДАЛ

Дүүргийн Онцгой байдлын хэлтэс эхний 10 сард гамшиг осол, гал түймрийн аюулаас урьдчилан сэргийлэх үзлэгийг хийж, нийт 5644 гаруй айл өрх, 575 аж ахуйн нэгж, байгууллагаас 4025 зөрчил илрүүлэн, 250 сэрэмжлүүлэх хуудас тарааж, 283 зөрчлийг арилгуулан, гал түймрийн улсын хяналтын байцаагчийн заавал биелүүлэх албан шаардлага 140, мэдэгдэл 332, ажлын байрны галын аюулгүй байдлын дүгнэлт 8-ыг хүргүүлсэн байна.

Эхний 10 сард объектын гал түймрийн 68 дуудлагаар ажиллаж, 773.0 гаруй сая төгрөгийн өмч хөрөнгө авран хамгаалсан байна.

Нийт 68 гал түймрийн 8 нь цахилгааны буруугаас, 5 нь пийшин зуух яндангийн цонолтоос, 32 нь ил задгай гал, асгасан нурамаас, 6 нь лаа, дэн тамхи, шүдэнзнээс, 1 нь хүүхдийн болгоомжгүй үйл ажиллагаанаас, 7 нь машин техникийн гэмтэл, ашиглалтын буруугаас, 1 нь архидан согтуурснаас, 2 нь нефть болон хялбар асах бодисоос, 6 нь шалтгаан тогтоогдоогүй гал түймэр гарсан байна.



## ГЭМТ ХЭРЭГ

Үзүүлэлт /он		2014	2015
Гарсан гэмт хэрэг бүгд		279	370
-Хүн амины	Санаатай	7	6
	Учрал	2	4
	Бусдыг болгоомжгүй алах	-	1
-Хүчин		3	2
-Дээрэм		2	3
-Танхай		9	12
-Хулгай	Иргэдийн өмчийн	44	70
	Малын	4	11
	ААН, байгууллагын	9	1
-Булаалт		1	1
-Залилан		6	10
-ББМБГУ		125	153
-Авто тээвэр		23	22
-Бусад		44	74
Илрээгүй хэрэг		20	32
<b>Илрүүлэлтийн хувь</b>		<b>73.7</b>	<b>67.7</b>
Гэмт хэрэгт холбогдогчид		283	355
Үүнээс:	-ажилгүй	160	225
	-албан хаагч	23	23
	-сурагч	10	4
	-оюутан	8	11
	-малчин	5	8
	-тэнэмэл	-	2
	- төрийн бус байгууллагын ажилтан	3	2
	-сургууль завсардсан	2	-
	- цэргийн албан хаагч	1	-
-ХХЭрхлэгч болон хувийн хэвшил	71	80	
Эрүүлжигдсэн хүн		3163	3040

Дүүрэгт 2015 оны эхний 10 сард 370 гэмт хэрэг гарсныг өнгөрсөн оны мөн үетэй харьцуулахад гэмт хэрэг 91 буюу 32.6%-аар өсч, хэргийн илрүүлэлт 67.7%-тай байна.

Дээрх 370 гэмт хэрэгт 355 сэжигтэн яллагдагч холбогдсон ба насны байдлаар авч үзвэл: 15 хүртэлх насны 4, 16-17 насны 10, 18-24 насны 50, 25-29 насны 81, 30-34 насны 68, 35-39 насны 46, 40-44 насны 40, 45-49 насны 25, 50-54 насны 17, 55-59 насны 7, 60-64 насны 4, 65-69 насны 2, 70 дээш насны 1 хүн байна.

Гэмт хэргийн улмаас иргэд, байгууллага, аж ахуйн нэгжид 1147.8 сая төгрөгийн хохирол учирснаас 470,8 сая төгрөгийн хохирлыг нөхөн төлүүлж, нас барсан 17 хүн, гэмтсэн 213 хүн байна.

2015 оны эхний 10 сард 23230 зөрчил илрүүлж, 22924 хүнийг 325.19 сая төгрөгөөр торгож, 3040 хүнийг эрүүлжүүлж, 13 хүнийг архины албадан эмчилгээнд явуулж, 612 хүний тээврийн хэрэгсэл жолоодох эрхийг хасаж, 306 хүнийг шүүхээр баривчлуулан ажилласан байна.

Гэмт хэргийн байдлыг хороодоор харуулбал:



2015 оны эхний 10 сард дүүрэгт гарсан гэмт хэргийн 71 нь 1-р хороонд, 79 нь 2-р хороонд, 84 нь 3-р хороонд, 33 нь 4-р хороонд, 28 нь 5-р хороонд, 41 нь 6-р хороонд, 34 нь 7-р хороонд тус тус гарсан байна.

**Өргөдөл, хүсэлтийн шийдвэрлэлт:**

2015 оны эхний 10 сард нийт 145 санал, хүсэлт, өргөдөл хүлээн авсны 55 нь бичгээр, 32 нь утсаар, 58 нь дээд байгууллагаас ирсэн байна. Санал, хүсэлт, өргөдлийн шийдвэрлэсэн 144, хугацаандаа байгаа 1 өргөдө, шийдвэрлэлт 99,3 хувьтай байна.

2015 оны эхний 10 сард 1868 иргэний газрыг өмчлүүлсэн байна. Үүнээс: Цахимаар 1711 хүнд газар өмчлүүлсэн байна.

Дүүргийн Засаг даргын 55 удаагийн захирамжаар нийт 1331 иргэн, аж ахуйн нэгж байгууллагын газартай холбоотой асуудлыг шийдвэрлэсэн байна.

Зориулалт	Газрын хэмжээг өөрчлөх	Газар эзэмших эрхийг сэргээх	Газар эзэмших эрх олгох	Газар эзэмших эрхийг шилжүүлэх	Газар эзэмших эрхийг баталгаажуулах
Иргэн, ААНБ-ын тоо	15	2	68	465	781