

НАЛАЙХ ДҮҮРГИЙН БҮРТГЭЛ, СТАТИСТИКИЙН ХЭЛТЭС

Мал тооллогын сүүлийн 5 жилийн судалгаа



2016 ОН

ЖЭР ТОМЬЁОНЫ ТОВЧ ТАЙЛБАР, ТОДОРХОЙЛОЛТ

Малтай өрх. Малыг ахуй амьдралдаа туслах чанарын үүрэгтэй өсгөн үржүүлдэг өрх

Малчин өрх. Жилийн 4 улирлын туршид малаа маллаж, малын ашиг шим нь тэдний амьжиргааны эх үүсвэр нь болж байгаа өрх

Малчид. Жилийн 4 улирлын туршид мал аж ахуй эрхэлж, малын ашиг шим нь тэдний амьжиргааны эх үүсвэр болж байгаа 16 ба түүнээс дээш насны хүмүүсийг хэлнэ.

Бодод шилжүүлэх коэффициент:

- 1 адуу, үхэр - 1 бод
- 1 тэмээ - 1.5 бод
- 6 хонь - 1 бод
- 8 ямаа - 1 бод

Бодод шилжүүлэх коэффициентийг таван төрлийн малыг нэг төрлийн малд шилжүүлэн малын өсөлт, бууралтыг гаргах, үр ашгийг тооцоход ашиглана.

Бог малд буюу хонин толгойд шилжүүлэх коэффициент:

- 1 тэмээ - 5 хонь
- 1 адуу - 7 хонь
- 1 үхэр - 6 хонь
- 1 хонь - 1 хонь
- 1 ямаа - 0.9 хонь

Богд шилжүүлэх коэффициентийг малын тэжээлийн хүрэлцээ, хангамж, бэлчээрийн даацыг тодорхойлон гаргахад ашиглана.

Нас гүйцсэн мал. Малын төрөл бүр дээр дараах насны малыг хамруулна.

Тэмээ - 4 настай, 5 ба түүнээс дээш настай

Адуу - 3 настай, 4 ба түүнээс дээш настай

Үхэр - 2 настай, 3 ба түүнээс дээш настай

Бог мал - тухайн жилийн төл малаас бусад насны мал

Өсвөр насны мал

Тэмээ-Өмнөх оны төл, 2, 3 настай

Адуу- Өмнөх оны төл, 2 настай

Үхэр- Өмнөх оны төл

Төл мал. Тухайн жилийн төлийг хэлнэ.

Бэлэн хээлтэгч. Малын төрөл бүр дээр нас гүйцсэн эм малыг хамруулна.

Малын тоо, толгойн өсөлт. Оны эцсийн малаас оны эхний малыг хасч, малын тооны өөрчлөлтийг тоогоор илэрхийлнэ. Оны эцсийн малын тоог оны эхний малын тоонд харьцуулан 100-гаар үржүүлж, өсөлт, бууралтыг хувиар илэрхийлнэ.

Малын өсөлтийн **орлого тал** нь төл бойжилт, **зарлага тал нь** хэрэглээний зарлага, том малын зүй бус хорогдол байна.

Төллөлтийн хувь. Төллөсөн хээлтэгчийн тоог оны эхний хээлтэгчийн тоонд харьцуулан, 100 –гаар үржүүлэн тооцно.

Бойжилтын хувь. Бойжсон төлийн тоог нийт гарсан төлийн тоонд харьцуулан 100–гаар үржүүлэн тооцно.

100 эхээс бойжуулсан төл. Бойжуулсан төлийн тоог оны эхний хээлтэгч малын тоонд харьцуулан 100-гаар үржүүлэн тооцно.

Хээлтэгч, хээлтүүлэгчийн тохироо. Хээлтэгч малын тоог хээлтүүлэгч малын тоонд харьцуулж, тооцно.

1 хээлтүүлэгчид ногдох хээлтэгчийн тооны норм нь:

Буур -	20-25
Азарга -	12-15
Бух -	35-45
Хуц, ухна -	25-30

Том малын зүй бүс хорогдолд өвчний (халдвартай, халдваргүй) хорогдол, гэнэтийн аюулын (цас зуд, үер ус, гал түймэр, аянга цахилгаан зэрэг) хорогдол, бусад шалтгааны (малын хариулга, арчилгаа маллагаатай холбогдон гарсан) хорогдлыг хамруулна.

Том малын зүй бүс хорогдлын оны эхний малд эзлэх хувь. Зүй бусаар

хорогдсон том малын тоог оны эхний малын тоонд харьцуулан 100-гаар үржүүлэн тооцно.

Малын хашааны хангамж: хашааны хангамжыг гаргахдаа хашааны багтаамжыг малын тоонд харьцуулан гаргана. Бод малын хашааны хангамжыг гаргахдаа бодын хашааны тоог үхрийн тоонд харин бог малын хааны багтаамжыг /хонь, ямаа/ тоонд харьцуулна.

Тэжээлийн хангамж: тэжээлийн хангамжийг гаргахдаа тэжээлийн нэгжид шилжүүлсэн тэжээлийн хэмжээг хонион толгойд шилжүүлсэн малын тоонд харьцуулан гаргана.

Тэжээлийн нэгжид шилжүүлэх коэффициент: бэлтгэсэн тэжээл нь илчлэг чанарын байдлаараа харилцан адилгүй байдаг учраас нэг тэжээлийн нэгжид шилжүүлэх тэжээлийн хангамжийг гаргана.

- Хадлан өвс 0.45
- Таримал тэжээл 0.35
- Даржны ургамал 0.25
- Гар тэжээл, хужир шүү1.0
- Үр тарианы хаягдал 0.9
- Лай 0.4 Сүрэл 0.25 гэсэн итгэлцүүрүүдийг ашиглан тэжээлийн нэгжид шилжүүлнэ

Малтай өрх, малчдын тоо:

Дүүргийн хэмжээнд 2015 оны мал тооллогын дүнгээр 771 малтай өрх тоологдсон байна. Үүний 34.3 % болох 264 өрх жилийн 4 улиралд малаа маллаж, малын ашиг шим нь тэдний амжиргааны эх үүсвэр нь болж байна. 65.7 % буюу 507 өрх нь малыг амьдрал ахуйдаа туслах чанартайгаар өсгөн үржүүлж байна.

2015 оны мал тооллогын дүнгээр 771 малчид мал аж ахуй үйлдвэрлэлд ажиллаж байгаа бөгөөд насны бүлгээр авч үзвэл 16.1 % нь 16-34 насны, 67.3 % нь 35-59 насны, 16.6 % нь тэтгэврийн насны хүмүүс байна

Хүснэгт 1. Өрх, малчдын тоо, насны бүтэц

	2014		2015	
	тоо	хувь	тоо	хувь
Нийт өрх	755	100	771	100
Малтай өрх	491	34.9	507	65.7
Малчин өрх	264	65.1	264	34.3
<i>малчдын тоо</i>	<i>477</i>	<i>100</i>	<i>490</i>	<i>100</i>
үүнээс: 16-34 насны	81	16.9	79	16.1
35-59 насны	306	64.1	330	67.3
тэтгэврийн насны	90	19.0	81	16.6
нийт малчдаас эмэгтэй нь	219	45.9	225	45.9

2015 онд нийт өрхийн тоог 2014 онтой харьцуулахад 2.1% буюу 16 өрхөөр өссөн байна.

Малчдын тоо, насны ангиллаар

Хүснэгт 2. Малтай өрх, малчин өрхийн тоо /хороогоор/

хороо	Нийт малтай өрхийн тоо					Малчин өрхийн тоо				
	2011	2012	2013	2014	2015	2011	2012	2013	2014	2015
1	119	123	92	114	121	40	26	57	32	23
2	17	22	17	17	26	2	4	5	6	6
3	106	125	120	102	108	29	30	37	44	54
4	120	145	117	146	143	23	21	37	9	21
5	146	160	174	145	148	96	83	73	83	72
6	196	220	181	189	184	115	108	79	73	73
7	52	64	69	42	41	19	9	9	17	15
Дүн	755	859	770	755	771	324	281	297	264	264

Дээрх баримтаас үзвэл малтай өрхийн тоо 2012 оноос хойш жил бүр буурч, малчин өрх өсч буурсан хэлбэлзэлтэй харагдаж байна.

Хүснэгт 3. Малчдын нийгэм ахуйн үзүүлэлт, болон ХАА-н үйлдвэрлэлд хэрэглэж байгаа техникийн үзүүлэлт

	малчин өрхийн тоо	
	2014	2015
Цахилгааны үүсгүүртэй	253	280
Сансрын антеннтай	94	107
Телевизортой	210	226
Портер машин	30	15
Трактортой	2	1
Мотоцикльтэй	22	13
Суудлын машин	38	21

2015 оны малчдын нийгэм ахуйн үзүүлэлтийг өмнөх онтой харьцуулахад трактортой өрх 50%-иар, автомашинтай өрх 20,0%-иар, мотоцикльтэй өрх 40,9%-иар тус тус буурсан байна. Харин цахилгааны үүсгүүртэй өрх 10,7%-иар, сансрын антеннтай өрх 13,8%-иар, телевизортой өрх 7,6%-иар өссөн байна.

Малын тоо: 2015 оны жилийн эцсийн мал тооллогын дүнгээр малын тоо 52205 толгойд хүрч, 2014 оноос 2460 толгой малаар өссөн байна. Таван төрлөөр авч үзвэл тэмээ 11, адуу 5459, үхэр 11566, хонь 20347, ямаа 14822 толгойд тус бүр хүрч, 2014 оныхоос тэмээ 6, ямаа 91 толгойгоор тус тус буурч, адуу 671 үхэр 1165, хонь 721 толгойгоор өссөн байна.

Хүснэгт 4. Малын тоо төрлөөр

	2011	2012	2013	2014	2015
бүгд	40568	39986	45479	49745	52205
тэмээ	31	4	11	17	11
адуу	3693	3705	4437	4788	5459
үхэр	7357	8048	9210	10401	11566
хонь	16158	15669	17948	19626	20347
ямаа	13329	12560	13873	14913	14822

Зураг 1. Малын тоо



Хүснэгт 5. Нийт сүрэгт таван төрлийн малын эзлэх хувь

он	Бүгд	Тэмээ	Адуу	Үхэр	Хонь	Ямаа
2011	100	0.07	9.10	18.13	39.76	32.85
2012	100	0.01	9.26	20.12	39.12	31.39
2013	100	0.02	9.75	20.25	39.46	30.52
2014	100	0.03	9.62	20.90	39.45	30.00
2015	100	0.02	10.45	22.15	38.97	28.41

Нийт сүрэгт таван төрлийн малын эзлэх хувийн жинг 2015 оноор авч үзвэл тэмээ 0.02 адуу 10.45, үхэр 22.15, хонь 38.97, ямаа 28.41 хувийг тус тус эзэлж байна. 2015 оны бог малын 57.9%-ийг хонь, 42.1%-ийг ямаа эзэлж байна.

Хүснэгт 6. Сарлаг, хайнаг

	2011	2012	2013	2014	2015
Сарлаг	471	365	165	365	624
Хайнаг	42	6	6	6	17

хороо	бүгд	тэмээ	адуу	үхэр	хонь	ямаа
1	9656	5	573	1689	4492	2897
2	2502	-	368	742	1016	376
3	9539	-	1163	1349	3705	3322
4	6905	4	679	1228	3148	1846
5	10666	-	856	2078	4430	3302
6	9899	2	1373	4100	2355	2069
7	3038	-	447	380	1201	1010

Хүснэгт 7. 2015 оны эцэст бэлэн тоологдсон мал хороодоор

Тус хороодоос хамгийн их мал тоологддог хороо нь 5-р хороо байна. 5 хороо нь 2014 онд хамгийн их буюу 11091 мал тоолуулсан ба энэ жил 425 толгой малаар буурсан үзүүлэлттэй байна. Дүүрэгтээ хамгийн бага мал тоологдсон нь 2-р хороо 2015 онд 2502 мал тоолуулсан хамгийн бага үзүүлэлттэй байна.

Хүснэгт 8. Малтай өрхийн малын бүлэглэлт

Хороо	Нийт малын тоо					Тэмээний тоо				
	2011	2012	2013	2014	2015	2011	2012	2013	2014	2015
1	7007	6790	9131	9333	9656	2	2	2	2	5
2	1239	961	1801	1396	2502	-	-	-	-	-
3	6349	5880	7777	8544	9539	-	-	-	-	-
4	4548	4224	7210	7855	6905	4	-	5	11	4
5	8602	10105	9321	11091	10666	-	-	2	2	-
6	10710	9601	8052	8936	9899	25	-	2	2	2
7	1995	2425	2187	2590	3038	-	2	-	-	-
Дүн	40568	39986	45479	49745	52205	31	4	11	17	11

Хүснэгт 9.

хороо	Адууны тоо					Үхрийн тоо				
	2011	2012	2013	2014	2015	2011	2012	2013	2014	2015
1	500	390	520	525	573	1058	1141	1406	1471	1689
2	43	131	240	348	368	106	114	424	528	742
3	600	618	1124	930	1163	739	817	926	1066	1349
4	281	294	553	726	679	690	721	1112	1337	1228
5	580	608	648	687	856	1229	1633	1765	1966	2078
6	1222	1233	1143	1307	1373	3112	3261	3269	3696	4100
7	381	431	209	265	447	391	361	308	337	380
Дүн	3693	3705	4437	4788	5459	7357	8048	9210	10401	11566

Хүснэгт 10.

хороо	Хонины тоо					Ямааны тоо				
	2011	2012	2013	2014	2015	2011	2012	2013	2014	2015
1	3093	3030	3958	4262	4492	2354	2227	3245	3073	2897
2	713	458	749	293	1016	377	258	388	227	376
3	2600	2318	3328	3507	3705	2410	2127	2399	3041	3322
4	2185	1915	3247	3645	3148	1388	1294	2293	2136	1846
5	3611	4281	3820	4673	4430	3182	3583	3086	3763	3302
6	3354	2878	1957	2188	2355	2997	2229	1681	1743	2069
7	602	789	889	1058	1201	621	842	781	930	1010
Дүн	16158	15669	17948	19626	20347	13329	12560	13873	14913	14822

Нутгийн шилдэг омог, цэвэр үүлдэр, эрлийз нутгийн сайжруулсан үүлдэр мал:

Хүснэгт 11.

	Үүлдэр	Бүгд	үндсэн эх	хээлтүүлэгч	бусад
2015	Шар тарлан	15	14	1	-
	Талын улаан	43	16	-	27
	Казакын цагаан толгой	1	1	-	-
	Шар тарлан	36	23	1	12
2014	Алатау	17	11	1	5
	Казакын цагаан толгой	5	3	-	2
	Сэлэнгэ	36	23	1	12

Хээлтэгч мал: 2015 оны эцэст 23728 толгой хээлтэгч мал тоологдсон нь 2014 оныхоос 1004 толгой малаар буюу 4,4%-иар өссөн байна.

Хүснэгт 12. Хээлтэгч мал

	2011	2012	2013	2014	2015
бүгд	19032	18829	20782	22724	23728
ингэ	2	1	-	6	2
гүү	1293	1179	1422	1546	1750
үнээ	3536	3778	3864	4474	5086
эм хонь	7820	7679	8697	9391	9845
эм ямаа	6370	6192	6799	7307	7044

Төл бойжилт: 2015 оны байдлаар оны эхний эх малын 21414 эх мал төллөж, 21292 төл бойжуулсан. Бойжсон төлийн тоо 2014 оныхоос 3042 толгойгоор өссөн байна.

Хүснэгт 13. Төл бойжилт

	2011	2012	2013	2014	2015
гарсан төл	12503	18344	14363	18349	21423
бойжсон төл	12332	17799	14127	18250	21292
төллөсөн эх мал	12458	18255	13988	18335	21414

Хүснэгт 14. Бойжуулсан төл

	2011	2012	2013	2014	2015
Тэмээ	4	3	-	3	2
унага	635	645	830	909	1267
тугал	1865	2638	2872	3368	4156
хурга	5491	8820	6045	7018	9126
ишиг	4337	5693	4250	4680	6740
бүгд	12332	17799	13997	15978	21291

Бойжуулсан төл 2015 онд 21291 тоо толгойгоор өссөн байна. 2014 ондтой харьцуулахад 5313 тоогоор өссөн үзүүлэлттэй байна.

■ гарсан төл ■ бойжсон төл ■ төллөсөн эх мал



Зураг 2. Төл бойжилт

Зураг 3. Бойжуулсан төл /төрлөөр/

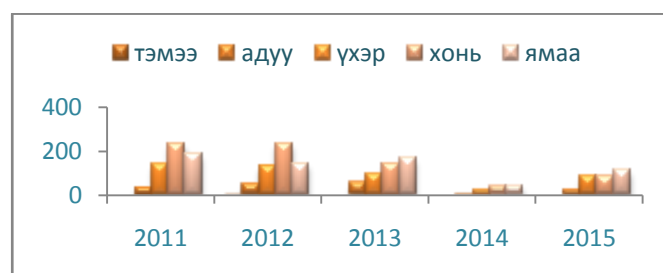


Том малын зүй бус хорогдол: 2015 онд оны нийт 301 толгой мал хорогдсон нь 2011 оныхоос 288 толгой малаар буурсан байна. Харин 2014 онтой харьцуулахад 200 толгой малаар өссөн байна. Нийт хорогдсон малын 7,6% адуу, 28,6% үхэр, 26,9% хонь, 36,9% ямаа эзэлж байна.

Хүснэгт 15. Зүй бус хорогдол

	2011	2012	2013	2014	2015
Бүгд	589	560	455	101	301
тэмээ	-	2	-	-	-
адуу	35	49	54	5	23
үхэр	138	132	93	22	86
хонь	230	234	143	36	81
ямаа	186	143	165	38	111

Зураг 4. Зүй бус хорогдол



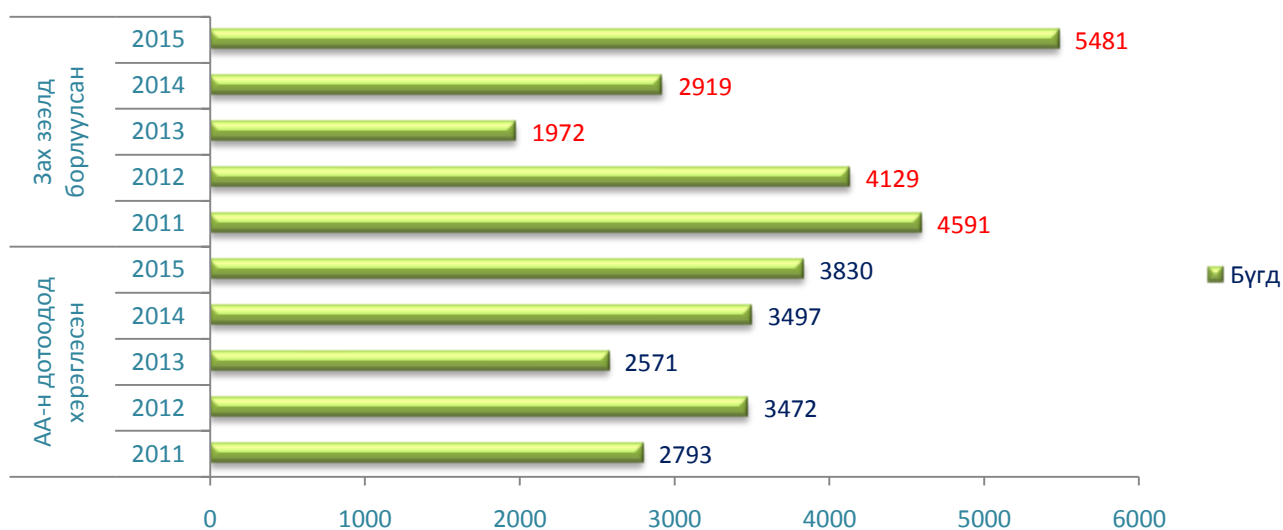
Малын хэрэглээний зарлага: 2015 оныг бусад онтой харьцуулахад хэрэглээний зардал өссөн байна.

Хүснэгт 16. Малын хэрэглээний зарлага

	АА-н дотоодод хэрэглэсэн					Зах зээлд борлуулсан				
	2011	2012	2013	2014	2015	2011	2012	2013	2014	2015
Бүгд	2793	3472	2571	3497	3830	4591	4129	1972	2919	5481
Тэмээ	1	-	-	-	-	-	19	-	-	6
Адуу	122	138	75	105	135	233	134	69	101	138

Үхэр	629	738	677	931	1100	765	601	313	363	586
Хонь	1078	1601	990	1378	1504	2171	1933	838	1650	2767
Ямаа	963	995	829	1083	1091	1422	1442	752	805	1984

Зураг 5. Малын хэрэглээний зарлага

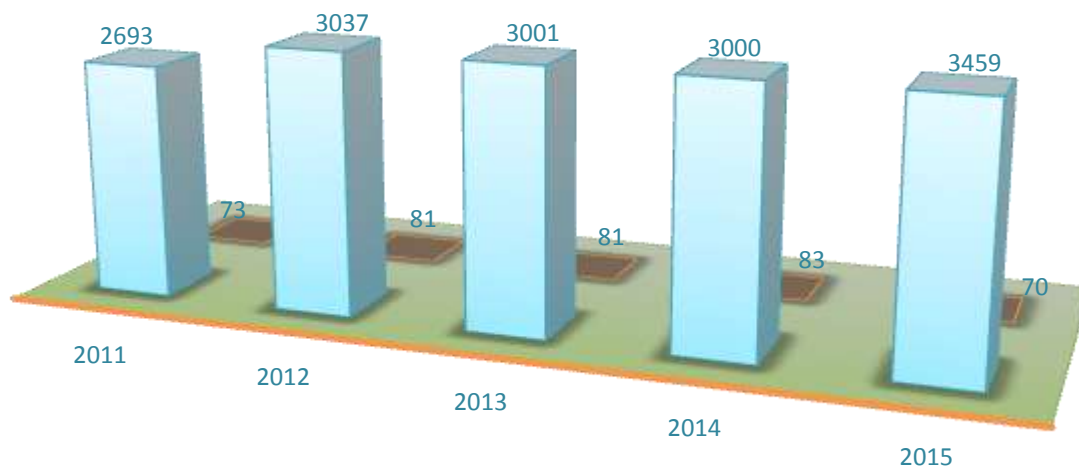


Тэжээвэр амьтад

хороо	муур					нохой				
	2011	2012	2013	2014	2015	2011	2012	2013	2014	2015
1	8	8	4	5	5	543	563	539	576	575
2	3	5	9	6	1	105	154	171	168	278
3	8	8	8	5	5	452	453	503	504	505
4	4	6	0	8	7	823	873	818	758	1163
5	22	29	33	29	28	223	299	306	289	289
6	23	19	22	25	19	194	186	259	221	136
7	5	6	5	5	5	353	509	405	484	512
Дүн	73	81	81	83	70	2693	3037	3001	3000	3459

Хүснэгт 17. Нохой, муур хороодоор

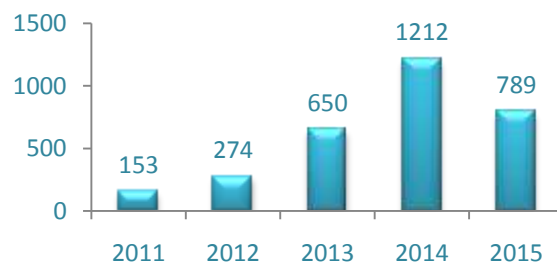
Зураг 6. Муур, Нохой



Хүснэгт 18. Гахай

он	бүгд	бүгд дүн Үүнээс		
		үндсэн эх	хээлтүүлэгч	бусад
		2011	153	39
2012	274	82	30	162
2013	650	158	24	468
2014	1212	237	54	921
2015	789	233	37	519

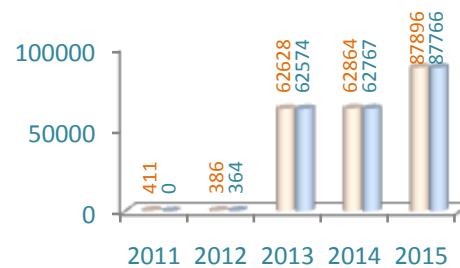
Зураг 7. Гахай



Хүснэгт 19. Тахиа, шувуу

он	Шувуу	Тахиа	бүгд дүн Үүнээс		
			үндсэн эх	хээлтүүлэгч	бусад
			2011	411	-
2012	386	364	287	62	37
2013	62628	62574	328	34	62212
2014	62864	62767	5744	357	56666
2015	87896	87766	324	70	

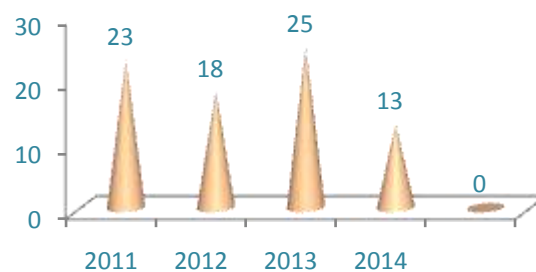
Зураг 9. Тахиа, шувуу



Хүснэгт 20. Туулай

Зураг 10. Туулай

он	бүгд	бүгд дүн		
		Үүнээс		
		үндсэн эх	хээлтүүлэгч	бусад
2011	23	15	3	5
2012	18	14	3	1
2013	25	9	16	0
2014	13	6	3	4
2015	-	-	-	-



Хүснэгт 21. Илжиг, зөгий, цаа буга

	2011	2012	2013	2014	2015
Илжиг	-	1	1	1	1
Зөгий	30	43	43	43	21
Цаа буга	2	-	2	2	2

д/д	нэрс	2011	2012	2013	2014	2015
1	Багануур	92066	109439	122966	149123	154983
2	Сонгинохайрхан	59423	62654	56107	67959	73825
3	Налайх	40568	39986	45160	49745	52205
4	Баянзүрх	37545	39081	42974	46132	50129
5	Багахангай	12971	16349	20203	24914	30126
6	Хан-Уул	31414	35780	36990	42686	37520
7	Сүхбаатар	3592	3626	3312	2953	3367
8	Чингэлтэй	1307	1528	1364	1840	1500
9	Баянгол	33	17	13	12	0
Нийслэлийн дүн		278919	308460	329089	385364	403655

Нийслэлийн хэмжээнд малын тоогоороо 12,9%-ийг эзлэж байна.

Тайлбар :

- Хүснэгт 1. Өрх, малчдын тоо, насны бүтэц
- Хүснэгт 2. Малтай өрх, малчин өрхийн тоо /хороогоор/
- Хүснэгт 3. Малчдын нийгэм ахуйн үзүүлэлт, болон ХАА-н үйлдвэрлэлд хэрэглэж байгаа техникийн үзүүлэлт
- Хүснэгт 4. Малын тоо төрлөөр
- Хүснэгт 5. Нийт сүрэгт таван төрлийн малын эзлэх хувь
- Хүснэгт 6. Сарлаг, хайнагийн тоо
- Хүснэгт 7. 2015 оны эцэст бэлэн тоологдсон мал хороодоор
- Хүснэгт 8. Малтай өрхийн малын бүлэглэлт
- Хүснэгт 9. Адуу, үхрийн тоо
- Хүснэгт 10. Хонь, ямааны тоо
- Хүснэгт 11. Нутгийн шилдэг омог, цэвэр үүлдэр, эрлийз нутгийн сайжруулсан үүлдэр мал
- Хүснэгт 12. Хээлтэгч мал
- Хүснэгт 13. Төл бойжилт
- Хүснэгт 14. Бойжуулсан төл
- Хүснэгт 15. Зүй бус хорогдол
- Хүснэгт 16. Малын хэрэглээний зарлага
- Хүснэгт 17. Нохой, мүүр хороодоор
- Хүснэгт 18. Гахай
- Хүснэгт 19. Тахиа, шувуу
- Хүснэгт 20. Туулай
- Хүснэгт 21. Илжиг, зөгий, цаа бугын тоо

2016 он