

ӨРХИЙН ОРЛОГО, ЗАРЛАГЫН БҮТЭЦ

Өрхийн орлого, зарлагын судалгаа, Амьжиргааны түвшний түүвэр судалгааг нэгтгэн 2007 оны 7 дугаар сарын 1-нээс “Өрхийн нийгэм, эдийн засгийн судалгаа”-г зохион байгуулан явуулж байна. Судалгаанд жил бүр нийслэл хотын 3600 өрхийг түүвэрлэн авч, нэг өрхөд ногдох дундаж үзүүлэлтийг жилийн турш уг судалгаанд хамрагдсан 3600 өрхийн дунджаар тооцсон.

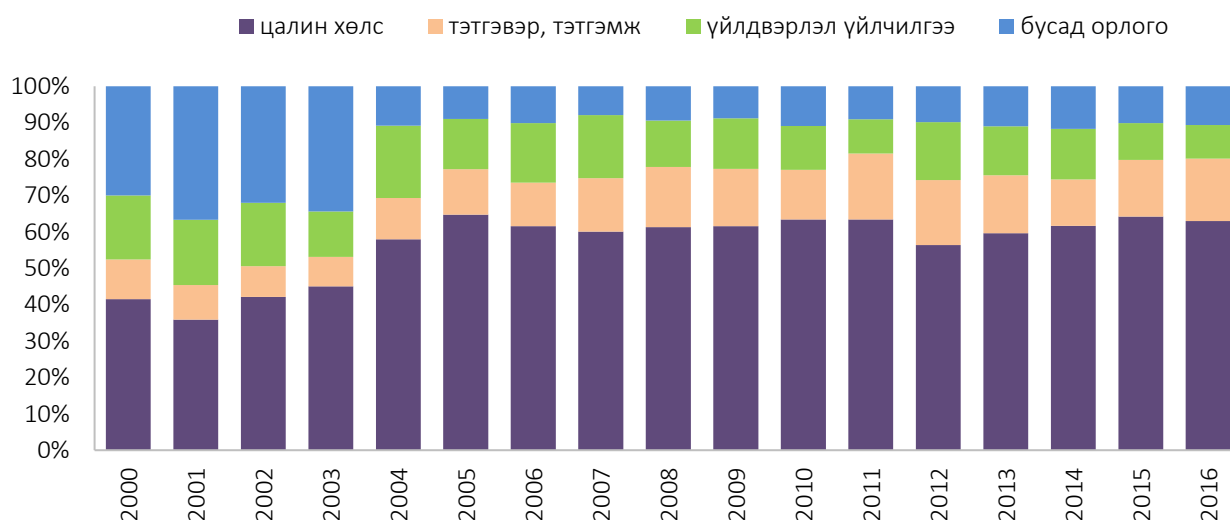
“Өрхийн нийгэм, эдийн засгийн судалгаа”-ны дүнгээр нийслэл хотын өрхийн сарын дундаж орлого 2016 онд өмнөх оноос 8.3 хувиар буурч 1073.1 мянган төгрөг болсон байна.

Хүснэгт 1. Нэг өрхийн сарын дундаж нийт орлого

Орлогын төрөл	2012	2013	2014	2015	2016
Нийт орлого, нийслэлийн дундаж	983 912	1 097 813	1 249 877	1 169 821	1 073 118
1. Мөнгөн орлого, бүгд	948 855	1 057 430	1 207 084	1 120 698	1 036 361
Цалин хөлс	534 713	630 724	744 295	719 515	652 244
Тэтгэвэр тэтгэмж	169 977	168 332	154 243	174 128	178 410
Өрхийн үйлдвэрлэл, үйлчилгээний орлого	150 483	142 442	166 910	113 812	95 100
Бусад	93 682	115 932	141 636	113 243	110 607
2. Бусдаас үнэгүй авсан	31 699	36 361	39 278	46 166	35 081
3. Өөрийн хувийн аж ахуйгаас бэлтгэсэн хүнсний бүтээгдэхүүн	3 358	4 022	3 515	2 957	1 676
Нийт орлого, улсын дундаж	819 996	959 247	1 080 145	1 047 255	944 153
Нийслэл, улсын дунджийн зөрүү	163 916	138 566	169 732	122 566	128 965

2012 онд нэг өрхийн сарын дундаж орлого улсын дунджаас 163.9 мянган төгрөгөөр илүү байсан бол 2016 оны байдлаар 129.0 мянган төгрөг болсон байна.

Зураг 1. Өрхийн мөнгөн орлогын бүтэц



2016 оны байдлаар өрхийн мөнгөн орлогын 62.9 хувийг цалин хөлс, 17.2 хувийг тэтгэвэр, тэтгэмж, 9.2 хувийг өрхийн үйлдвэрлэл үйлчилгээний орлого, 10.7 хувийг бусад орлого бүрдүүлжээ. Өрхийн мөнгөн орлогын бүтцэд өрхийн бусад орлого, цалин хөлсний эзлэх хувийн жин улсын дунджаас 0.5-7.6 пунктээр илүү байгаа бол тэтгэвэр тэтгэмж, өрхийн үйлдвэрлэл, үйлчилгээний орлого 2.0-6.1 пунктээр доогуур байна.

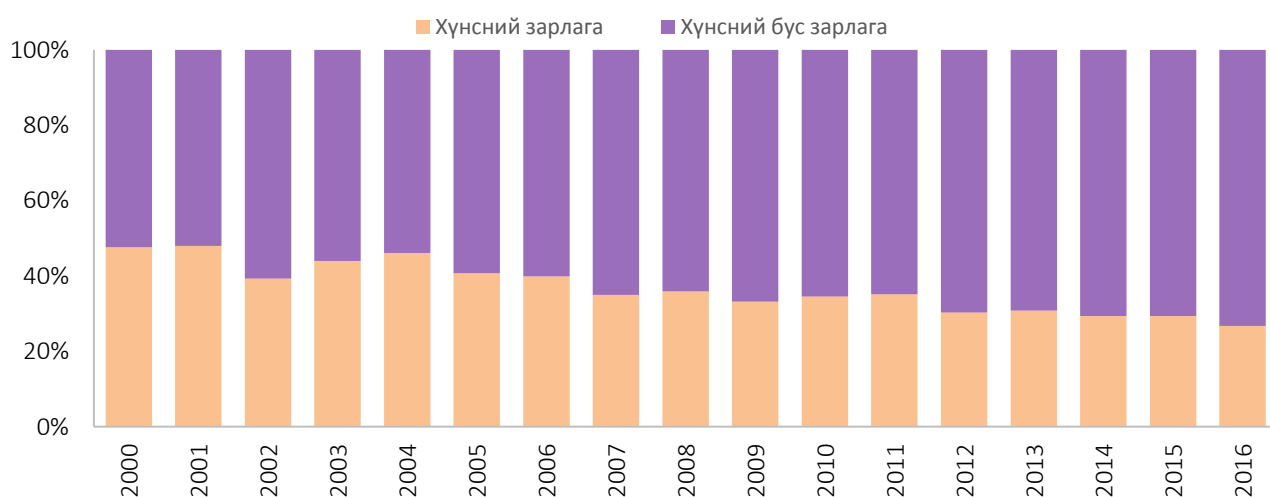
“Өрхийн нийгэм, эдийн засгийн судалгаа”-ны дүнгээр нэг өрхийн сарын дундаж зарлагын хэмжээ улсын дунджаас 2012 онд 137.6 мянга, 2013 онд 80.8 мянга, 2014 онд 100.1 мянга, 2015 онд 33.1 мянга, 2016 онд 68.8 мянган төгрөгөөр тус тус өндөр байв.

Хүснэгт 2. Нэг өрхийн сарын дундаж зарлага

Зарлагын төрөл	2012	2013	2014	2015	2016
Нийт зарлага, нийслэлийн дундаж	957 902	1 042 471	1 176 705	1 097 902	1 034 986
1. Мөнгөн зарлага, бүгд	922 845	1 002 088	1 133 913	1 048 779	998 229
Хүнсний	279 951	308 910	332 780	307 887	267 146
Хүнсний бус бараа, үйлчилгээний зарлага	642 895	693 178	801 133	740 892	731 083
2. Бусдаас үнэгүй авсан	31 699	36 361	39 278	46 166	35 081
3. Хувийн аж ахуйгаас хэрэглэсэн хүнсний бүтээгдэхүүн	3 358	4 022	3 515	2 957	1 676
Нийт зарлага, улсын дундаж	820 263	961 677	1 076 557	1 064 808	966 197
Нийслэл, улсын дунджийн зөрүү	137 639	80 794	100 148	33 094	68 789

Улсын дунджаар нэг өрхийн сарын дундаж зарлагын 91.6 хувийг мөнгөн зарлага эзэлж байхад нийслэлийн хувьд нэг өрхийн сарын дундаж зарлагын 96.4 хувийг мөнгөн зарлага эзэлж байна. Энэ нь нийслэл хотыг бодвол хөдөө орон нутгийн айл өрхүүдэд хувийн аж ахуйгаас хэрэглэсэн хүнсний бүтээгдэхүүний эзлэх хувийн жин зарлагын бүтцэд тодорхой хэмжээгээр нөлөөлж байгааг харуулж буй үзүүлэлт юм.

Зураг 2. Өрхийн мөнгөн зарлагын бүтэц



2016 онд өрхийн сарын дундаж мөнгөн зарлага 1035.0 мянган төгрөг болж 2012 оноос 8.1 хувиар өсч, харин өмнөх оноос 5.7 хувиар буурчээ. 2012 онд өрхийн мөнгөн зарлагын 69.7 хувийг хүнсний бус зарлага эзэлж байсан бол 2016 онд 73.2 хувийг эзлэх болжээ.

2000 оноос хувцас, гутал зэрэг таваарлаг бараа худалдан авах, орон сууц, тээвэр, холбооны зардал жил ирэх тусам нэмэгдсээр байна. Нийслэлийн нэг өрх сард дунджаар 2011 онд 229.1 мянган төгрөгийг хүнсний зүйл худалдан авахад зарцуулж байсан бол 2016 онд 267.1 мянга болж 38.0 мянгаар буюу 1.2 дахин өссөн байна.

2016 оны байдлаар өрх сард дунджаар 998.2 мянган төгрөгийг хоол хүнс, хувцас гутал, байр орон сууц болон тээвэр, холбооны зардалд зарцуулж байна. Үүний 26.8 хувь буюу 267.1 мянган төгрөгийг зөвхөн хүнсний зүйл худалдан авахад зарцуулжээ.

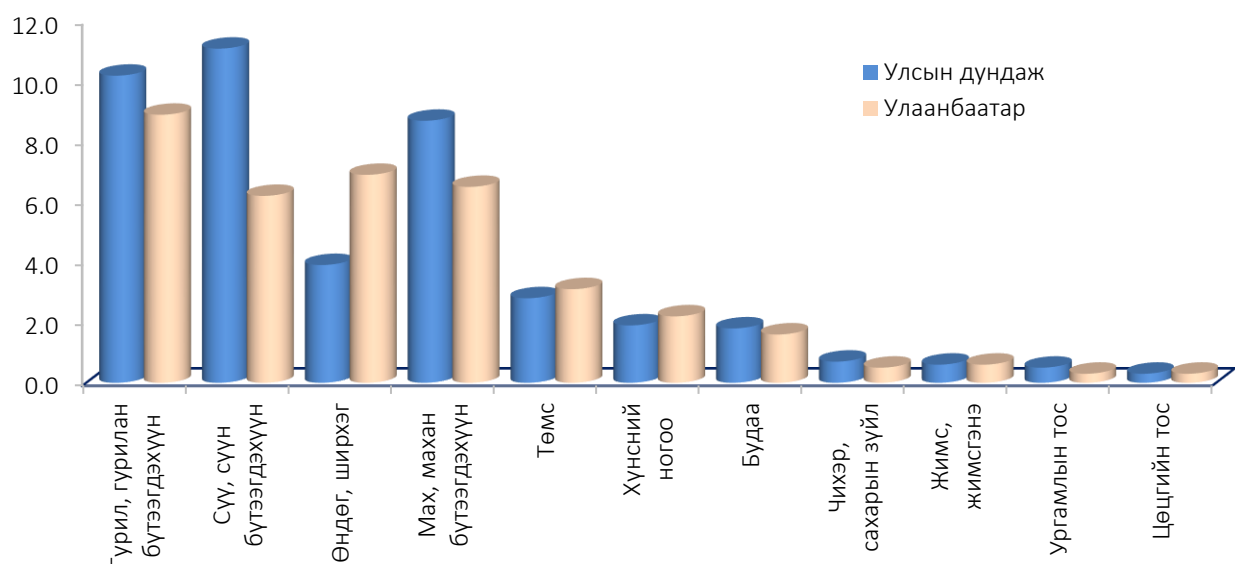
ХҮНСНИЙ ХЭРЭГЛЭЭ

Нийслэлд амьдарч буй нэг хүний жилд хэрэглэсэн сүү, сүүн бүтээгдэхүүн, мах, махан бүтээгдэхүүн, гурил, гурилан бүтээгдэхүүн, будаа, ургамлын тосны хэрэглээ улсын дунджаас доогуур, харин өндөг, хүнсний ногоо, төмс, цөцгийн тосны жилийн дундаж хэрэглээ нь улсын дунджаас нилээд дээгүүр байна. Тодруулбал, 2016 оны байдлаар нэг хүний жилд хэрэглэсэн сүү, сүүн бүтээгдэхүүний хэрэглээ 58.2 литрээр, мах, махан бүтээгдэхүүний хэмжээ 27.3 килограм, гурил, гурилан бүтээгдэхүүний хэрэглээ 15.7 килограмаар улсын дунджаас доогуур, өндөгний хэрэглээ 36 ширхэг, хүнсний ногооны хэрэглээ 4.1 килограм, төмсний хэрэглээ 3.3 килограм, цөцгийн тосны хэрэглээ 0.7 килограмаар улсын дунджаас дээгүүр байна.

Хүснэгт 3. Хүнсний зарим бүтээгдэхүүний нэг хүний жилийн дундаж хэрэглээ, жишсэн хүнээр, кг

Нэр төрөл	2012		2013		2014		2015		2016	
	Улсын дундаж	Нийслэл	Улсын дундаж	Нийслэл	Улсын дундаж	Нийслэл	Улсын дундаж	Нийслэл	Улсын дундаж	Нийслэл
Мах, махан бүтээгдэхүүн	98.2	81.3	97.4	81.7	105.6	80.7	102.4	80.5	104.9	77.7
Сүү, сүүн бүтээгдэхүүн	160.7	92.7	161.1	94.9	162.9	91.4	165.6	88.0	133.1	74.9
Цөцгийн тос	3.7	5.1	3.7	4.6	3.6	4.5	3.7	4.8	3.0	3.7
Гурил, гурилан бүтээгдэхүүн	125.8	123.3	121.2	119.3	127.7	117.6	126.5	114.6	122.4	106.7
Будаа	21.4	21.8	21.7	21.7	22.6	21.5	21.3	20.7	22.2	19.7
Чихэр, сахарын зүйл	17.1	17.4	16.5	16.7	16.0	15.6	9.6	7.8	8.7	6.3
Өндөг /ширхэг/	38	81	43	87	43	84	49	91	47	83
Төмс	38.9	44.9	37.8	44.7	35.7	42.0	33.6	39.8	33.3	36.6
Хүнсний ногоо	23.5	33.3	24.4	34.6	24.9	32.4	24.0	30.3	22.4	26.6
Жимс, жимсгэнэ	8.3	9.3	8.7	9.4	9.7	9.4	8.5	8.4	7.1	7.5
Мал, ургамлын гаралтай тос	6.2	5.7	6.1	5.8	5.9	5.0	5.8	4.8	5.4	4.2

Зураг 3. Нэг хүнд сард ногдох зарим бүтээгдэхүүний хэрэглээ, кг



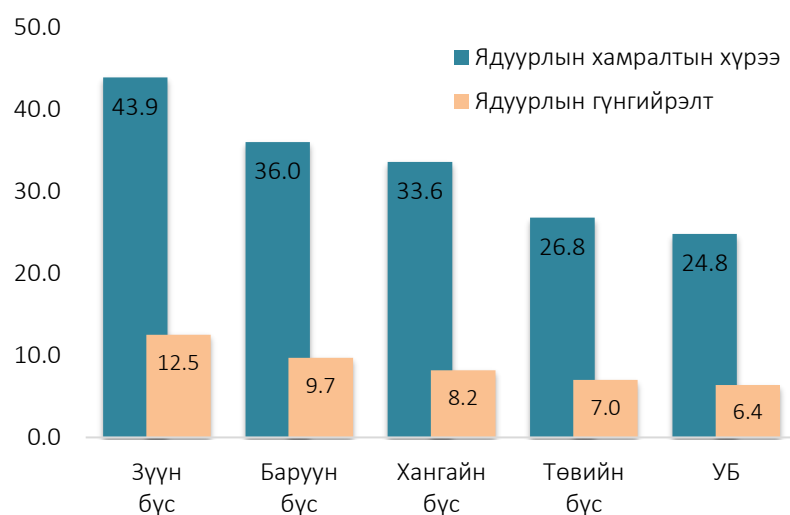
Хүснэгт 4. Нэг хүнд сард ногдох хүнсний зарим бүтээгдэхүүний хэрэглээ, жишсэн хүнээр, кг

Нэр төрөл	2012	2013	2014	2015	2016
Мах, махан бүтээгдэхүүн	6.8	6.8	6.7	6.7	6.5
Сүү, сүүн бүтээгдэхүүн	7.7	7.9	7.6	7.3	6.2
Цэцгийн тос	0.4	0.4	0.4	0.4	0.3
Өндөг /ширхэг/	7	7	7	8	7
Гурил, гурилан бүтээгдэхүүн	10.3	9.9	9.8	9.6	8.9
Сахар, чихрийн зүйл	1.4	1.4	1.3	0.7	0.5
Будаа	1.8	1.8	1.8	1.7	1.6
Жимс, жимсгэнэ	0.8	0.8	0.8	0.7	0.6
Төмс	3.7	3.7	3.5	3.3	3.1
Хүнсний ногоо	2.8	2.9	2.7	2.5	2.2
Мал, ургамлын гаралтай тос	0.5	0.5	0.4	0.4	0.3

ЯДУУРЛЫН ТҮВШИН

Монгол Улсын “Хүн амын амьжиргааны доод түвшинг тодорхойлох тухай” хуулийн тавдугаар зүйлд заасны дагуу 1998 оноос эхлэн “Хүн амын амьжиргааны доод түвшин”-г бүс нутгаар тодорхойлж байна. Хуулийн 3 дугаар зүйлд хүн амын амьжиргааны доод түвшин гэж хэрэглээний доод хэмжээг мөнгөн хэлбэрээр илэрхийлснийг, хэрэглээний доод хэмжээ гэж хүний нэн тэргүүний зайлшгүй хэрэгцээг хангах хүнсний болон хүнсний бус хэрэглээний сагсаар тодорхойлсон бараа, үйлчилгээний шинжлэх ухааны үндэслэлтэй тогтоосон тоо, хэмжээг ойлгоно гэж заасан. Нэг хүнд сард ноогдох хүн амын амьжиргааны доод түвшинг жил бүр шинэчлэн тогтоож байгаа бөгөөд нийслэл хотод 2012 онд хүн амын амьжиргааны доод түвшин 126500 төгрөг байсан бол 2017 оны 02 дугаар сарын 06-ны өдрөөс 185300 төгрөг болсон.

Зураг 4. Ядуурлын үндсэн үзүүлэлт



Ядуурлын хамралтын хүрээ буюу ядуурлын түвшин нь нийт хүн амд ядуурлын шугамаас доогуур хэрэглээтэй хүн амын эзлэх хувийг харуулдаг. Ядуурлын хамралтын хүрээ нь ядуурлыг хэмжих хамгийн энгийн, өргөн хэрэглэгддэг үзүүлэлт юм.

2016 оны өрхийн нийгэм, эдийн засгийн судалгааны дүнгээр нийслэл хотод ядуурлын түвшин буюу ядуурлын хамралтын хүрээ 24.8 хувь болсон байна.

Өөрөөр хэлбэл, 100 хүн тутмын 25 нь зайлшгүй шаардлагатай хүнсний болон хүнсний бүс хэрэглээний зүйлийг худалдан авах чадваргүй байна. Нийслэл хот дахь ядуурлын хамралтын хүрээ буюу ядуурлын түвшинг төв, хангайн, баруун, зүүн бүс нутагтай харьцуулахад 2.0-19.1 пунктээр, улсын дунджаас 4.8 пунктээр тус тус доогуур байна.

Хүснэгт 5. Ядуурлын үндсэн үзүүлэлт *

	Ядуурлын хамралтын хүрээ		Ядуурлын гүнзгийрэлт		Ядуурлын мэдрэмж	
	Улсын Дундаж	Улаан Баатар	Улсын дундаж	Улаан баатар	Улсын дундаж	Улаан Баатар
2012 он /өрхийн нийгэм, эдийн засгийн судалгаа/	27.4	19.9	7.1	5.1	2.7	2.0
2014 он /өрхийн нийгэм, эдийн засгийн судалгаа/	21.6	16.4	5.2	4.5	1.9	1.7
2016 он /өрхийн нийгэм, эдийн засгийн судалгаа/	29.6	24.8	7.7	6.4	2.9	2.5

* - Цаг хугацааны хувьд харьцуулах боломжийг ханган нэг суурьтай болгон тооцооллыг шинэчилсэн.

Ядуурлын дүр төрхийг илүү тодорхой болгох зорилгоор ядуурлын гүнзгийрэлт, ядуурлын мэдрэмж гэсэн хоёр үзүүлэлтийг нэмж тооцдог. Ядуурлын гүнзгийрэлт нь ядуу хүн амын хэрэглээний дундаж түвшин ядуурлын шугамаас хэдэн хувиар доогуур байгааг илэрхийлэх ба нийслэл хотын ядуу хүн амын хэрэглээний дундаж түвшин нь ядуурлын шугамнаас 6.4 хувиар доогуур байна. Харин бусад бүс нутгуудад ядуурлын гүнзгийрэлт 7.0-12.5 хувь буюу нийслэл хотоос 0.6-6.1 пунктээр илүү болжээ. Ядуурлын мэдрэмж нь ядуу хүн амын дундах хэрэглээний тархалтыг харуулна. Тухайн өрхийн хэрэглээ нэмэгдсэн ч хэмжээ нь ядуурлын шугамаас доогуур байвал ядуурлын хамрах хүрээ, гүнзгийрэлт өөрчлөгдөхгүй харин ядуурлын мэдрэмж нь нэмэгдэнэ. Энэхүү үзүүлэлт нь 2014 оноос 0.8 пунктээр өссөн үзүүлэлттэй байна.

“Өрхийн нийгэм, эдийн засгийн судалгаа”-ны дүнгээр Нийслэл хотын ядуурлын түвшин улсын дунджаас доогуур хэвээр байж, ядуурлын түвшинг 2012-2014 онтой харьцуулахад 4.9-8.4 пунктээр өссөн байна.