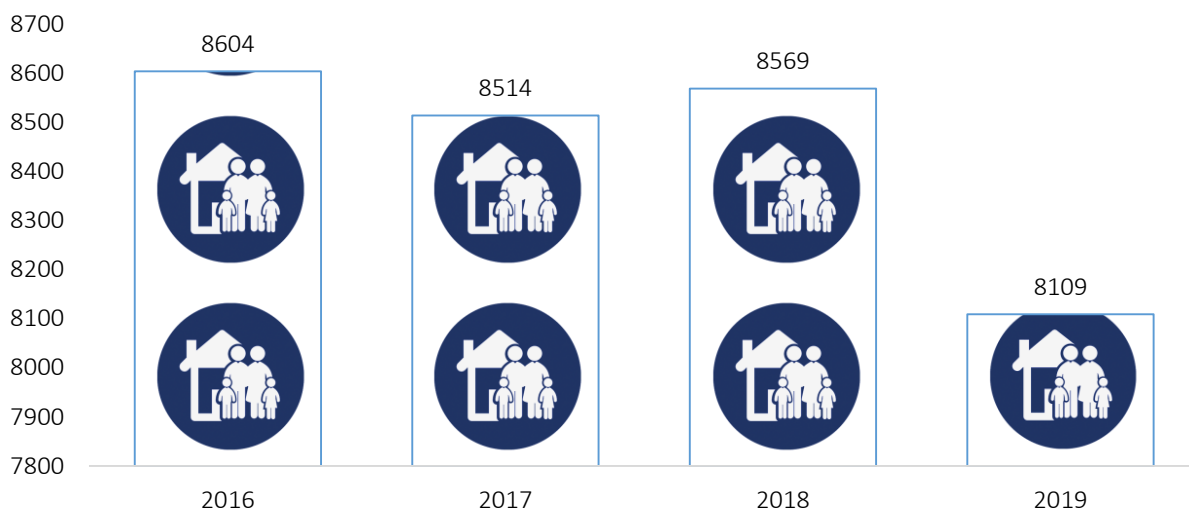


ӨРХ: Багануур дүүрэг нь 2019 оны жилийн эцэст (урьдчилсан байдлаар) 8109 өрхийн 29663 хүн ам суурин амьдарч байна.

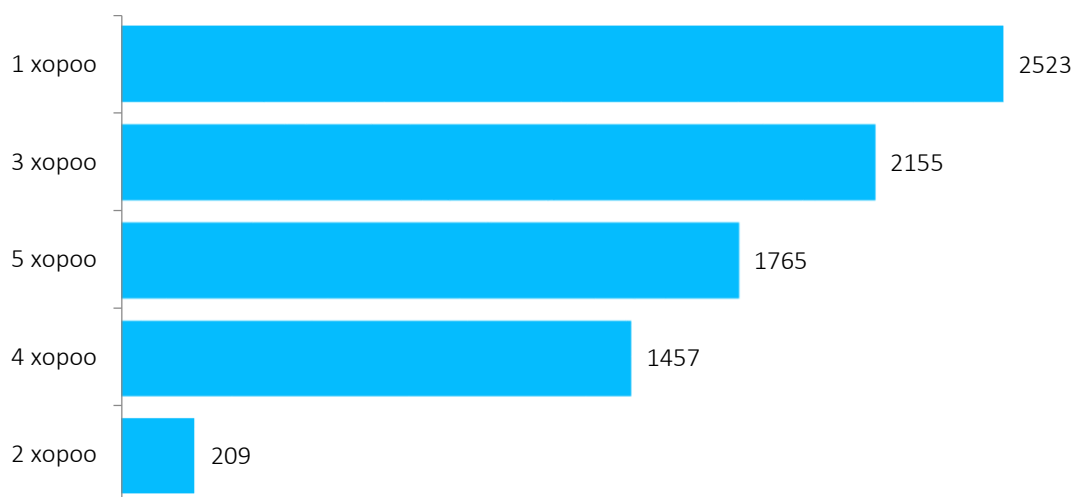
Зураг 1. Өрхийн тоо, жилээр



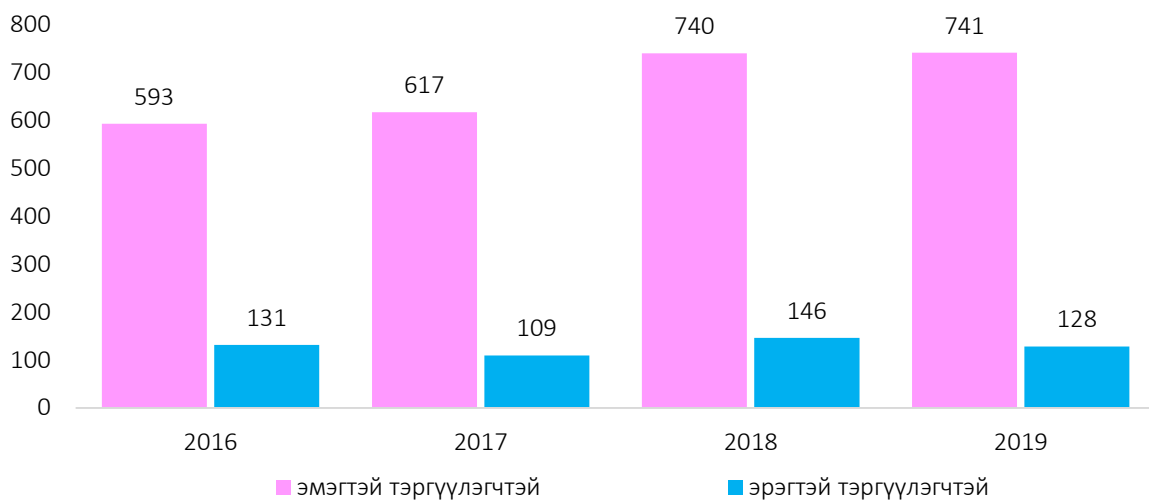
2019 оны жилийн эцсийн өрхийн тоо өмнөх оноос буурсан байгаа нь ХАОСТ-ын бэлтгэл ажлын хүрээнд хийгдсэн ХАӨМС-ийн шинэчлэлтээр салангад болон хиймлээр тусгаарлагдсан өрхүүдийн мэдээллийг засварлагдсантай холбоотой.

Дүүргийн хамгийн олон өрхтэй 1-р хороонд нийт өрхийн 2523 (31.1%) нь амьдарч байгаа бол цөөн өрхтэй 2 хороонд 209 өрх (2.6%) амьдарч байна.

Зураг 2. Өрхийн тоо, хороогоор



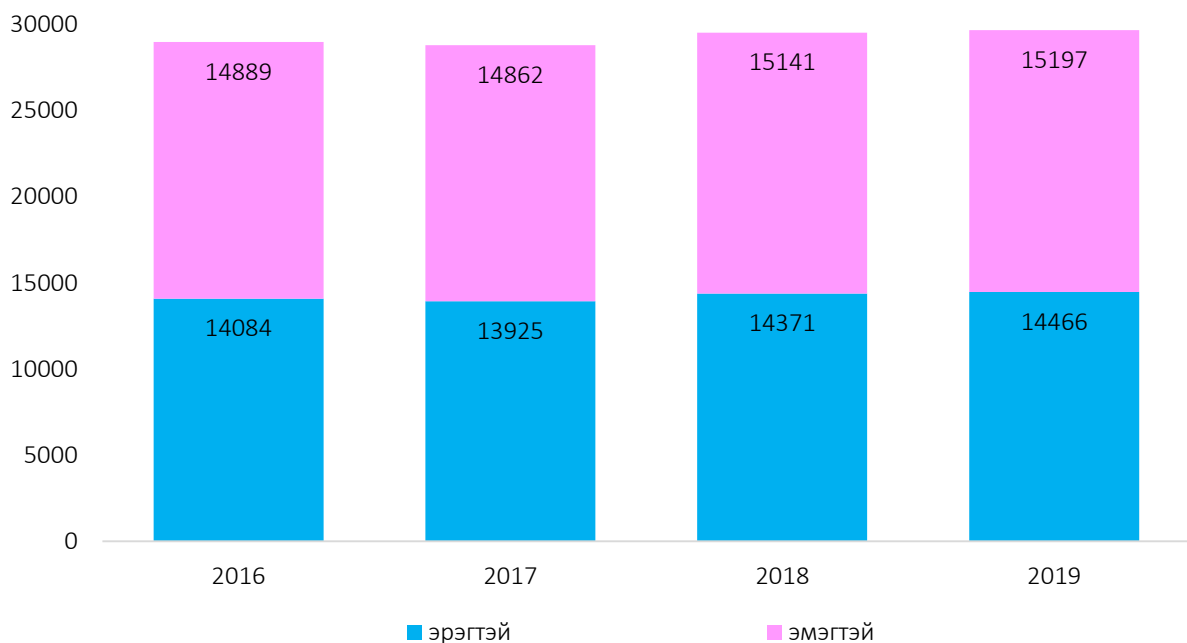
Зураг 3. Өрхийн тоо, тэргүүлэгчээр



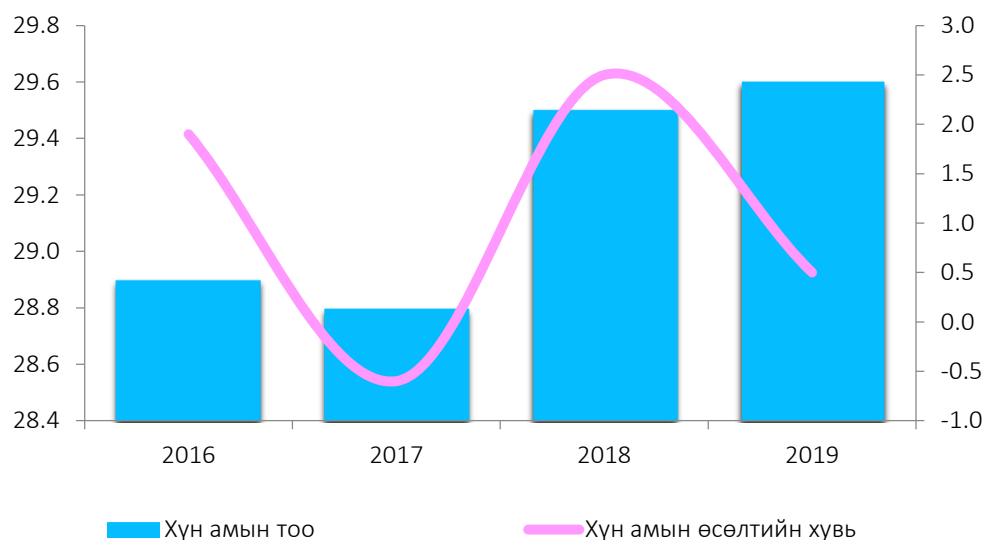
Дүүрэгт 741 эмэгтэй, 128 эрэгтэй өрх толгойлон амьдарч байна.

ХҮН АМ: Нийт хүн амын 14466 (48.8%) нь эрэгтэйчүүд, 15197 (51.2%) нь эмэгтэйчүүд байна. Дүүргийн хүн амын хүйсийн харьцаа 95.2 байгаа нь 100 эмэгтэйд 95.2 эрэгтэй ногдож байгааг харуулж байна. Хүйсийн харьцаа өмнөх оноос 0.3 пунктээр өссөн байгаа нь эрэгтэй эмэгтэй хүний тоо өмнөх оноос илүү тэнцвэржиж байгааг илтгэж байна.

Зураг 4. Хүн ам, жилээр

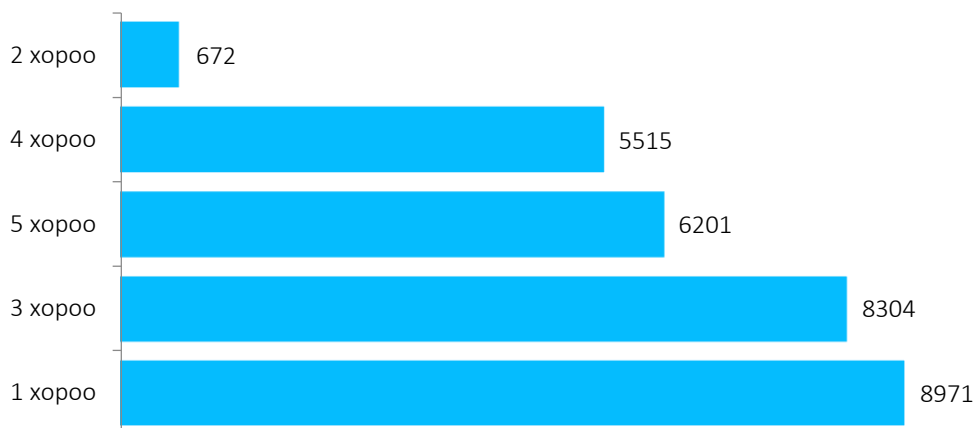


Зураг 5. Хүн ам, өсөлт



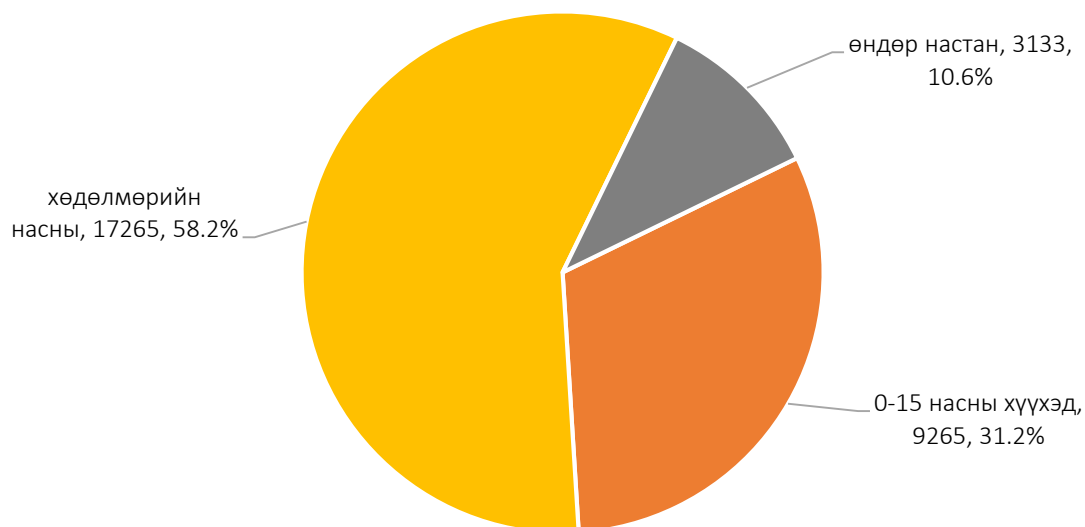
Дүүргийн хүн ам өмнөх оноос 0.5 хувиар буюу 151 хүнээр өссөн байна.

Зураг 6. Хүн ам, хороогоор



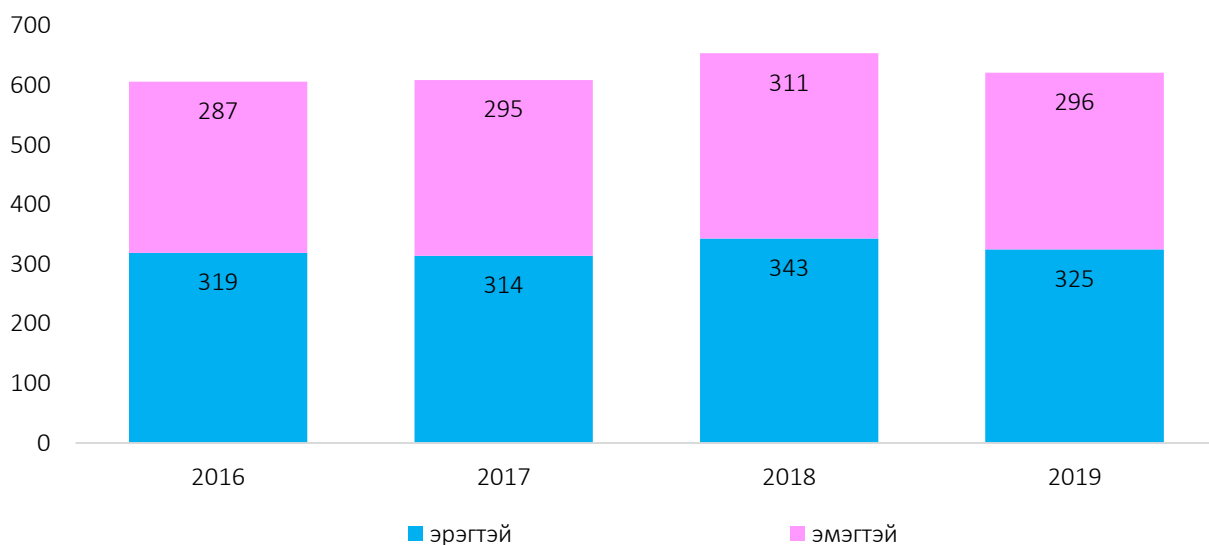
Дүүргийн хүн амын 31.2 хувийг 0-16 насны хүүхэд, 58.2 хувийг хөдөлмөрийн насны хүн ам, 10.6 хувийг өндөр настан иргэд эзэлж байна. Дүүргийн хүн ам зүйн ачаалал 71.8% болж өнгөрсөн оноос 1.3 пунктээр өссөн нь хөдөлмөрийн насны 100 хүнд ногдох хүүхэд хөгшидийн ачаалал мөн дүнгээр нэмэгдснийг харуулж байна.

Зураг 7. Хүн амын бүтэц



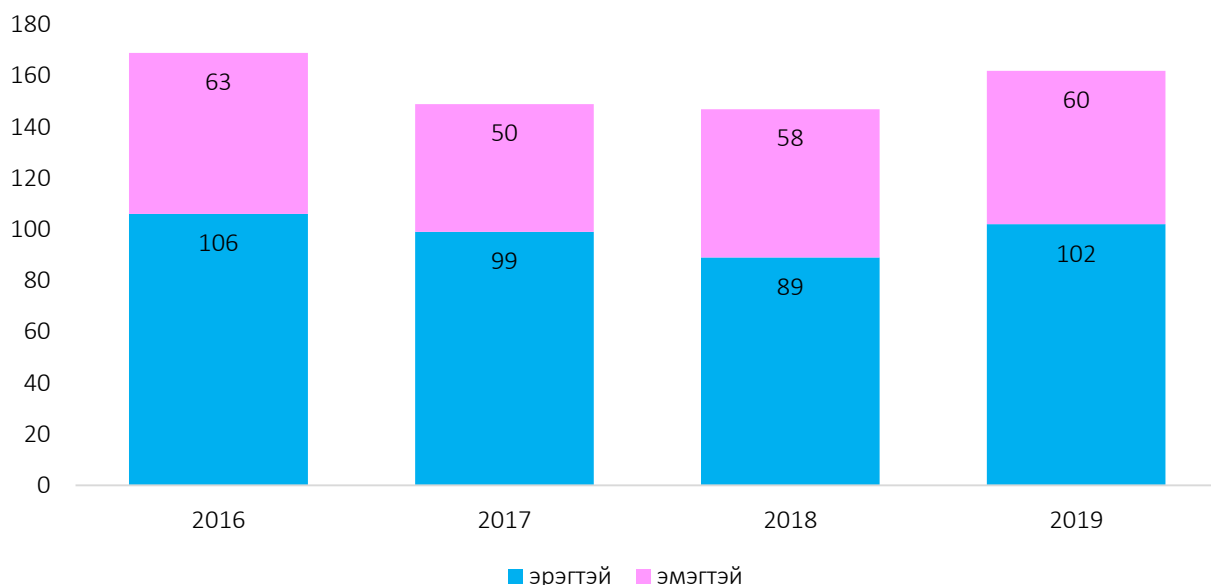
2019 онд 621 иргэн шинээр мэндэлсэн нь өнгөрсөн оноос 33 (5.5%) хүүхдээр буурсан байна. Сүүлийн 4 жилийн төрөх үеийн хүйсийн харьцаа 1.06-1.11 байгаа нь эрэгтэй хүүхэд илүү төрж байгааг харуулж байна.

Зураг 8. Төрөлт, төрөх үеийн хүйсийн харьцаа



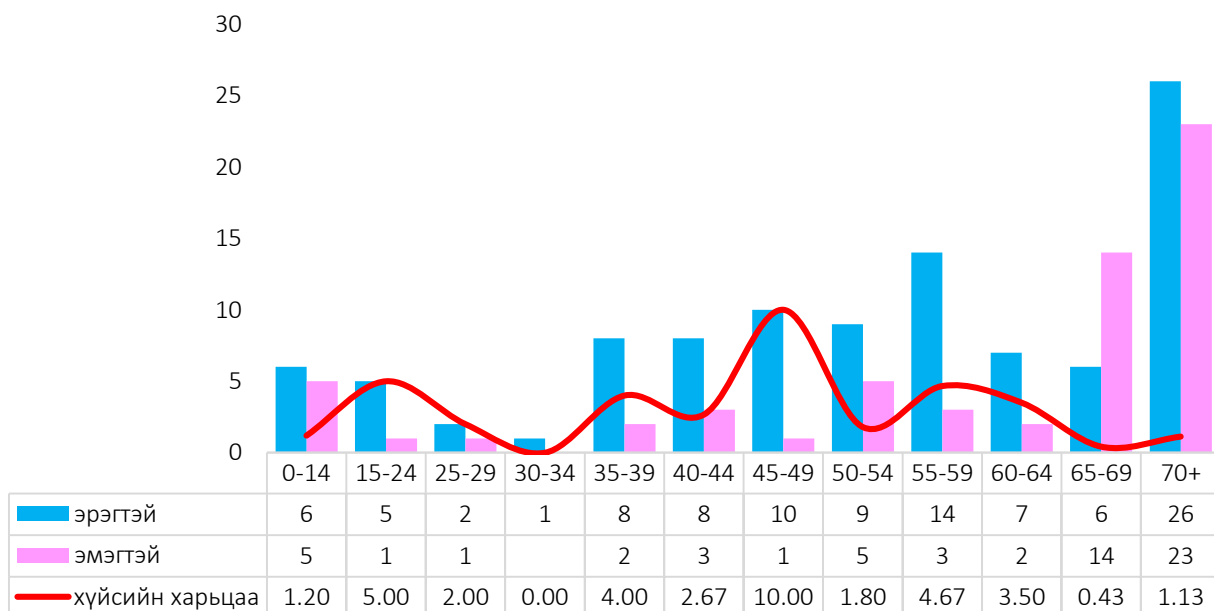
2019 онд дүүрэгт 162 хүн нас барсан нь өнгөрсөн оноос 15 (10.2%) хүнээр өссөн байна.

Зураг 9. Нас баралт, хүйсээр



Сүүлийн 4 жилийн нас барах үеийн хүйсийн харьцаа 1.53-1.98 байгаа нь эрэгтэйчүүдийн нас баралт эмэгтэйчүүдийнхээс илүү байгааг харуулж байна. Дүүргийн хүн амын төрөх үеийн хүйсийн харьцаагаар эрэгтэй хүйстэй төрөх нь олон байгаа ч нас баралтын хувьд эмэгтэйчүүдийнхээс бараг 2 дахин их байгаа нь эрэгтэйчүүдийн эрүүл мэндийн асуудал жэндэрийн тулгамдсан асуудал болсон байгааг илтгэж байна.

Зураг 9. Нас баралт, хүйсээр, насны бүлгээр



Нас барах үеийн хүйсийн харьцааг насны бүлгээр харахад бүх насны бүлэгт эрэгтэйчүүдийн нас баралт илүү байгаа бөгөөд ялангуяа 15-24, 35-39, 45-49 насны бүлэгт илүү өндөр байна.

БАГАНУУР ДҮҮРЭГТ

1 өдөрт 1.7 хүүхэд шинээр төрж байна.

2.3 өдөрт 1 хүн нас барж байна.

24.3 өдөрт 1 хүүхэд үрчлэгдэж байна.

2.3 өдөр тутамд 1 хос гэрлэлтээ батлуулж байна.

9.8 өдөр тутам 1 хос гэрлэлтээ цуцлуулж байна.

1 өдөрт 1.2 хүн шилжин ирж байна.

1 иргэн 2.1 га талбайд амьдарч байна.

2020 оны 2 дугаар сарын 14-ний өдөр