



БАЯНЗҮРХ ДҮҮРГИЙН СТАТИСТИКИЙН ХЭЛТЭС

МАЛ, ТЭЖЭЭВЭР АМЬТДЫН ТООЛЛОГО-2018



Улаанбаатар хот
2019 он

<http://www.ubstat.mn>

АГУУЛГА

	Хуудас
Оршил	2
Нэг. ТОВЧ ТАЙЛБАР, ОЙЛГОЛТ, ТОДОРХОЙЛОЛТ	3
Хоёр. МАЛ БҮХИЙ ӨРХ, МАЛЧДЫН ТОО, ТЭДГЭЭРИЙН СОЁЛ АХУЙН ҮЗҮҮЛЭЛТ	6
Гурав. МАЛ ТЭЖЭЭВЭР АМЬТДЫН ТОО, СҮРГИЙН БҮТЭЦ	9
Дөрөв. ТЭЖЭЭВЭР АМЬТАД	16
Тав. ДҮГНЭЛТ	18

ОРШИЛ

Манай улсын эдийн засгийн хөгжилд хөдөө аж ахуйн салбар нь ихээхэн чухал байр суурь эзэлдэг билээ. Иймээс монгол улсын үндсэн хуульд мал сүргийг үндэсний баялаг мөн гэж томъёолж, мал тооллогын ажлыг улсын хэмжээнд жил бүр зохион байгуулж, үр дүнг нь макро түвшинд хийгддэг тооцоо, судалгаанд ашиглаж, салбарын талаар удирдлагын шийдвэр гаргах мэдээллийн гол эх үүсвэр болгон ашиглаж байна.

“Статистикийн тухай” Монгол Улсын хуулийн 7 дугаар зүйлийн 1 дэх заалт, Монгол Улсын Засгийн газрын 2003 оны 224 дүгээр тогтоолын дагуу Үндэсний Статистикийн газрын удирдамж зааврын дагуу аймаг, нийслэл, дүүргийн статистикийн газар, хэлтсүүд жил бүрийн 12 дугаар сарын 7-17-ны өдрүүдэд “Мал, тэжээвэр амьтдын тооллого”-ыг зохион байгуулж явуулдаг билээ.

Үүний дагуу дүүрэгт 2016 оны мал тооллогыг нийслэлийн Засаг даргын А/965 тоот захирамжийг үндэслэн дүүргийн Засаг даргын 2014 оны 12 дүгээр сарын 04-ны өдрийн А/611 тоот захирамжаар энэ оны мал, тэжээвэр амьтдын тооллого явуулах ажлын хэсэг байгуулж, ажиллах удирдамжийг батлуулан тооллогын хугацаанд амжилттай зохион байгуулж явууллаа.

Мал тооллогын дүнг нэгтгэн дүгнэсэн энэхүү судалгаа нь дүүргийн мал аж ахуйн салбарын өнөөгийн байдалд дүгнэлт хийж, цаашид авч хэрэгжүүлэх арга хэмжээг боловсруулахад суурь мэдээлэл болно гэдэгт итгэлтэй байна.

Нэг. ТОВЧ ТАЙЛБАР, ОЙЛГОЛТ, ТОДОРХОЙЛОЛТ

Малчин өрх: Жилийн 4 улирлын туршид малаа маллаж, малын ашиг шим нь тэдний амьжиргааны эх үүсвэр болж байгаа өрхийг хэлнэ.

Малтай өрх: Малчин өрхөөс гадна малыг ахуй амьдралдаа туслах чанарын үүрэгтэй өсгөн үржүүлдэг өрхийг хэлнэ.

Малчид: Жилийн 4 улирлын туршид мал аж ахуйг эрхэлж, малын ашиг шим нь тэдний амьжиргааны эх үүсвэр болж байгаа 16 ба түүнээс дээш насны хүмүүсийг хэлнэ.

Таван хошуу малыг бодод шилжүүлэх коэффициент:

- 1 адуу – 1 бод
- 1 үхэр – 1 бод
- 6 хонь – 1 бод
- 8 ямаа – 1 бод

Таван хошуу малыг хонин толгойд шилжүүлэх коэффициент:

- 1 тэмээ – 5 хонь
- 1 адуу – 7 хонь
- 1 үхэр – 6 хонь
- 1 хонь – 1 хонь
- 1 ямаа – 0.9 хонь

Нас гүйцсэн мал: Малын төрөл бүр дээр сүүлчийн 2 насны малыг хэлнэ.

- Адуу – 3 настай, 4 ба түүнээс дээш настай
- Үхэр – 2 настай, 3 ба түүнээс дээш настай
- Бог мал /хонь, ямаа/ - тухайн жилийн төл малаас бусад насны мал

Өсвөр насны мал:

- Адуу – Өнгөрсөн жилийн төл, 2 настай
- Үхэр – Өнгөрсөн жилийн төл

Төл мал: Тухайн жилийн төлийг хэлнэ.

Бэлэн хээлтэгч: Малын төрөл бүр дээр сүүлийн 2 насны эм малыг хэлнэ.

Малын тоо, толгойн өсөлт: Оны эцсийн малаас оны эхний малыг хасч гаргана. Харьцангуй үзүүлэлтүүдийг гаргахдаа оны эцсийн малын тоог эхний малын тоонд харьцуулан 100-гаар үржүүлнэ. Малын өсөлтийн орлого тал нь төл бойжилт болон худалдаж авсан, шилжиж ирсэн мал, зарлага тал нь худалдсан, шилжүүлсэн мал болон хэрэглээний зарлага, том малын зүй бус хорогдол болно.

Төллөлтийн хувь: Төллөсөн хээлтэгчийн тоог оны эхний хээлтэгчийн тоонд харьцуулан 100-гаар үржүүлнэ.

Бойжилтын хувь: Бойжсон төлийн тоог нийт гарсан төлийн тоонд харьцуулан 100-гаар үржүүлнэ.

100 эхээс бойжуулсан төл: Бойжуулсан төлийн тоог оны эхний хээлтэгч малын тоонд харьцуулан 10-гаар үржүүлнэ.

Хээлтэгч, хээлтүүлэгчийн тохироо: Хээлтэгч малын тоог хээлтүүлэгч малын тоонд харьцуулан гаргана.

1 хээлтүүлэгчид ногдох хээлтэгчийн тооны норм нь:

- 1 Азарга – 10 гүү
- 1 Бүх – 25 үнээ
- 1 Хуц, ухна – 50-60 эм хонь, эм ямаа

Том малын зүй бусын хорогдолд: Өвчний (халдвартай, халдваргүй) хорогдол, гэнэтийн аюулын (цас зуд, үер ус, гал түймэр, аянга цахилгаан гэх мэт) хорогдол, бусад шалтгааны (малын хариулга, арчилгаа маллагаатай холбогдон гарсан) хорогдлыг оруулна.

Малын хэрэглээний зарлага: Оны эхний малын тоон дээр бойжуулсан төлийг нэмж, том малын зүй бус хорогдол, оны эцсийн малын тоог хасч гаргана.

Малын хашааны хангамж: Хашааны хангамжийг гаргахдаа хашааны багтаамжийг малын тоонд харьцуулан гаргана. Бод малын хашааны хангамжийг гаргахдаа бодын хашааны хангамжийг үхрийн тоонд, харин бог малынхыг богийн хашааны багтаамжийг бог малын /хонь, ямаа/ тоонд харьцуулна.

Тэжээл хангамж: Тэжээлийн хангамжийг гаргахдаа тэжээлийн нэгжид шилжүүлсэн тэжээлийн хэмжээг хонин толгойд шилжүүлсэн малын тоонд харьцуулан гаргана. Малын хангамж, бэлчээрийн даацыг гаргахдаа малыг хонин толгойд шилжүүлэн тооцно.

Тэжээлийн нэгжид шилжүүлэх коэффициент: Бэлтгэсэн тэжээл нь илчлэг, чанарын байдлаараа харилцан адилгүй байдаг учраас нэг тэжээлийн нэгжид шилжүүлж тэжээлийн хангамжийг гаргана. Үүний тулд доорхи

- | | | |
|-------------------------|------|---|
| • Хадлан өвс | 0.45 | |
| • Таримал тэжээл | 0.35 | |
| • Даршны ургамал | 0.25 | |
| • Гар тэжээл, хужир шүү | 1.0 | |
| • Үр тарианы хаягдал | 0.9 | |
| • Лай | 0.4 | |
| • Сүрэл | 0.25 | гэсэн итгэлцүүрүүдийг ашиглан тэжээлийн нэгжид шилжүүлнэ. |

Малын тэжээлийн ангилал: Малын тэжээлийг ургамлын гаралтай, амьтны гаралтай, эрдэс тэжээлийн гаралтай гэж ангилна.

Ургамлын гаралтай тэжээлд өвс, сүрэл, үр тариа, буурцгийн төрлийн ургамал орох бөгөөд бүдүүн, хүчит, шүүст тэжээл гэж ангилна. Үүнд:

- Бүдүүн тэжээл – Өвс, сүрэл, нэг наст ба олон наст өвс
- Хүчит тэжээл – Үр тариа, үр тарианы хаягдал, вандуй, буурцаг
- Шүүст тэжээл – бүх төрлийн дарш, төмс ногооны хаягдал

Амьтны гаралтай тэжээлд үйлдвэрийн яс, цусны гурил зэрэг орно.

Эрдэс тэжээлд давс, хужир шүү орно.

МАЛ ТООЛЛОГЫН ДҮНГЭЭР ХИЙСЭН СУДАЛГАА-2018

Хоёр. МАЛ БҮХИЙ ӨРХ, МАЛЧДЫН ТОО, ТЭДГЭЭРИЙН СОЁЛ АХУЙН ҮЗҮҮЛЭЛТҮҮД

МАЛ БҮХИЙ ӨРХ, МАЛЧДЫН ТОО

2018 оны мал, тэжээвэр амьтдын тооллогын дүнгээр дүүргийн хэмжээнд 1316 өрх тоологдсон байна. Үүний 25.2 хувь буюу 332 өрх нь жилийн дөрвөн улирлын туршид малаа малладаг, малын ашиг шим нь тэдний амьжиргааны эх үүсвэр болж байгаа малчин өрх, 76.2 хувь буюу 984 өрх нь малыг амьдрал ахуйдаа туслах чанартайгаар өсгөж үржүүлж буй малтай өрх байна.

Хүснэгт 1. Малчин, малтай өрхийн тоо 2014-2018 он

Үзүүлэлт	Хороо	2014	2015	2016	2017	2018
Малтай өрх	2-р хороо	1	1	2	1	-
	8-р хороо	4	3	3	3	-
	9-р хороо	37	37	42	27	-
	10-р хороо	2	4	3	3	-
	11-р хороо	201	240	243	224	223
	12-р хороо	1	1	-	-	-
	16-р хороо	-	-	-	-	-
	17-р хороо	-	-	-	-	-
	19-р хороо	-	-	-	-	-
	20-р хороо	653	696	703	722	761
	21-р хороо	4	7	6	3	-
	22-р хороо	-	-	-	-	-
	23-р хороо	18	18	20	19	-
	24-р хороо	-	4	2	1	-
	27-р хороо	2	1	1	-	-
28-р хороо	9	10	9	7	-	
Дүүргийн дүн		960	933	1 022	1 034	984
Малчин өрх	9-р хороо	18	13	18	10	-
	10-р хороо	-	1	1	-	-
	11-р хороо	61	34	75	26	87
	20-р хороо	235	190	220	275	245
	21-р хороо	4	4	2	2	-
	23-р хороо	-	2	-	-	-
	24-р хороо	-	1	1	1	-
	28-р хороо	3	2	1	-	-
Дүүргийн дүн		220	321	247	318	332

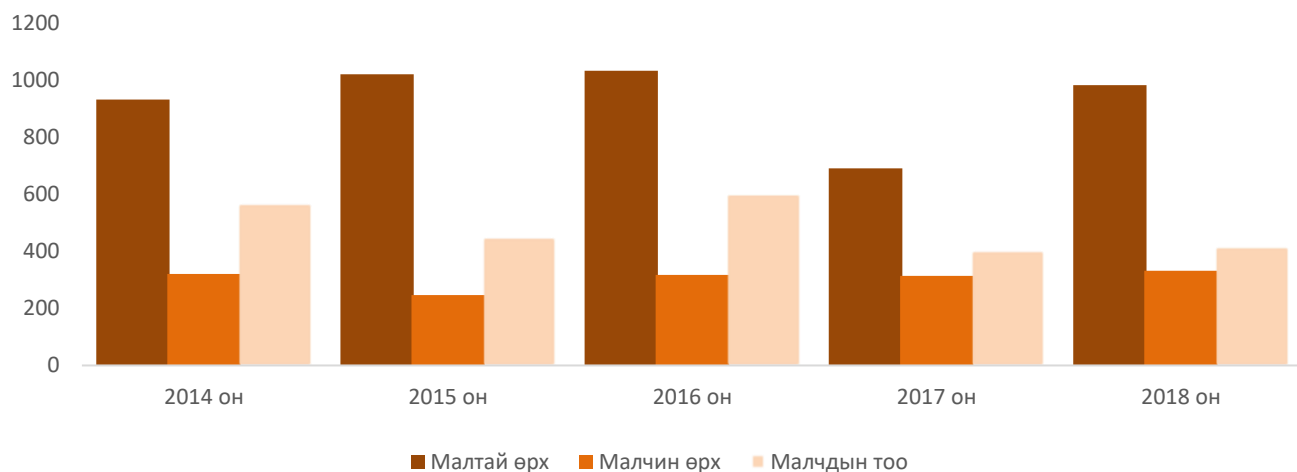
2018 оны байдлаар мал аж ахуйн үйлдвэрлэлд 415 малчин мал аж ахуйг эрхэлж, малын ашиг шимийг амьжиргааны эх үүсвэрээ болгон амьдарч байна. Малчдыг насны бүлгээр авч үзвэл 17.2 хувь нь 16-34 насны, 70.4 хувь нь 35-59 насны, 12.4 хувь нь 60 ба түүнээс дээш насны хүмүүс байна.

МАЛ ТООЛЛОГЫН ДҮНГЭЭР ХИЙСЭН СУДАЛГАА-2018

Хүснэгт 2. Малтай болон малчин өрх, малчдын тоо 2014-2018 он

Үзүүлэлт	2014	2015	2016	2017	2018
Малтай өрх	933	1022	1034	1010	984
Түүний ам бүл	2828				
Малчин өрх	321	247	318	314	332
Түүний ам бүл	933	861	1055		
Малчдын тоо	566	448	599	402	415
Үүнээс: -15-34 насны	92	61	60	69	51
-35-59 насны	424	360	490	283	299
-60 ба түүнээс дээш насны	50	27	49	50	65
Нийт малчдаас эмэгтэй	279	199	289	122	135
Насны бүтэц %	100	100	100	100	100
Үүнээс: -16-34 насны	16.3	13.6	10.0	17.2	12.3
-35-59 насны	74.9	80.3	81.8	70.4	72
-60 ба түүнээс дээш насны	8.8	6.0	8.2	12.4	15.7

Зураг 1. Малтай болон малчин өрх, малчдын тоо 2014-2018 он



Малчдын соёл, ахуйн үзүүлэлт: 2018 оны мал, тэжээвэр амьтдын тооллогоор нийт малчин өрхийн 79.8 хувь нь цахилгааны эх үүсвэртэй, 69.6 хувь нь сансарын антентай, 75 хувь нь телевизортой, 13 хувь нь радиотай байна.

Зураг 2. Малчдын соёл, ахуйн үзүүлэлтүүд, 2018 он

Малчдын соёл ахуйн үзүүлэлт



Хүснэгт 3. Малчин өрхийн соёл, ахуйн зарим үзүүлэлтүүд, 2014-2018 он

	Өрхийн тоо					Малчин өрхийн тоонд эзлэх хувь				
	2014	2015	2016	2017	2018	2014	2015	2016	2017	2018
Цахилгаан эх үүсгүүртэй	288	235	229	291	263	89.7	95.1	72	92.6	79.8
Телевизортой	285	206	18	92	249	88.7	83.4	5.6	29.3	75
Сансарын антенн	264	146	17	89	231	82.2	59.1	5.3	28.3	69.6
Радио	80	69	1	41	43	24.9	27.9	0.3	13	13

Цахилгааны эх үүсгүүртэй өрхийн тоо 2018 онд 263 болж, өмнөх оныхоос 28 буюу 10.6 хувиар өссөн, телевизортой өрхийн тоо 157 буюу 63 хувиар өссөн байна.

МАЛ ТООЛЛОГЫН ДҮНГЭЭР ХИЙСЭН СУДАЛГАА-2018

Гурав . МАЛ, ТЭЖЭЭВЭР АМЬТДЫН ТОО, СҮРГИЙН БҮТЭЦ

Малын тоо: 2018 оны жилийн эцсийн мал, тэжээвэр амьтдын тооллогын дүнгээр дүүргийн хэмжээнд 2 хороонд 1316 өрхийн 51127 толгойд хүрч өнгөрсөн оныхоос 3841 толгой малаар буюу 7.5 хувиар буурчээ.

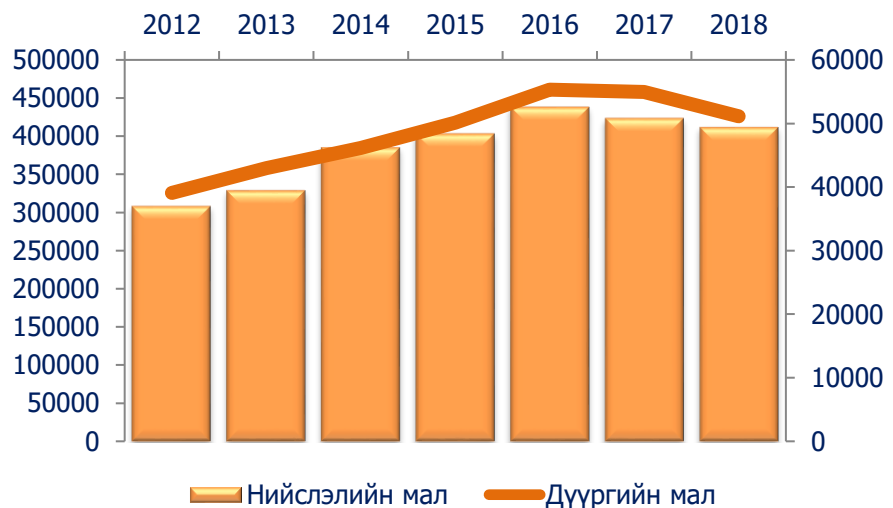
Хүснэгт 4. Малын тоо, төрлөөр, 2012-2018 он

Малын төрөл	2012	2013	2014	2015	2016	2017	2018	2018/2017	
								Зөрүү	Хувь
Тэмээ	0	0	0	2	2	0	0	0	0.0
Адуу	2 660	2 819	4 271	3 856	5 515	5 882	5 473	-409	-7.4
Үхэр	12 286	13 463	15 583	18 558	18 464	17 824	16 460	-1 364	-8.3
Хонь	11 724	14 015	13 583	14 546	17 401	17 415	16 102	-1 313	-8.1
Ямаа	12 411	12 677	12 695	13 167	13 937	13 847	13 092	-755	-5.8
Бүгд	39 081	42 974	46 132	50 129	55 319	54 968	51 127	-3 841	-7.5

Энэ жилийн тооллогоор адуу 409 буюу 7.4 хувиар, хонь 1313 буюу 8.1 хувиар, ямаа 755 буюу 5.8 хувиар, үхэр 1364 буюу 8.3 хувиар тус тус буурсан байна.

Нийслэлийн хэмжээнд 2018 оны мал тооллогоор нийт 411781 толгой мал тоологдсоны 12.4 хувийг тус дүүрэг эзэлж байна.

Зураг 3. Дүүргийн малын тоо, мянган толгой, 2012-2018 он



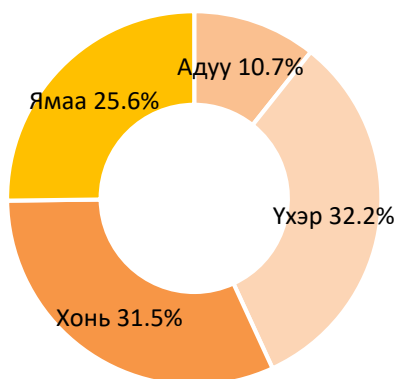
Хүснэгт 5. Малын орлого, зарлага, төрлөөр, 2018 он

Төрөл	Оны эхэнд	Орлого			Зарлага				Оны эцэст
		Худалдаж авсан, шилжиж ирсэн	Бэлэн тоологдсон төл	Худалдсан, шилжүүлсэн	Алдсан	Зах зээлд борлуулсан	Хүнсэнд хэрэглэсэн	Зүй бус хорогдол	
Адуу	5 882	1 087	734	1 065	25	769	184	187	5 473
Үхэр	17 824	2 519	4 298	2 381	15	3 600	1 298	887	16 460
Хонь	17 415	2 691	4 828	3 758	-	3 432	1 196	446	16 102
Ямаа	13 847	3 053	3 172	2 255	8	3 376	808	533	13 092
Дүн	54 968	9 350	13 032	9 459	48	11 177	3 486	2 053	51 127

Дээрх хүснэгтээс харахад энэ жил бэлэн тоологдсон төл 13032 толгойгоор, худалдаж авсан, шилжиж ирсэн мал 9350 толгойгоор тус тус орлого талыг нэмэгдүүлж байхад харин бусдад худалдсан болон шилжүүлсэн малын тоо 9459 толгой, зах зээлд борлуулсан малын тоо 11177 толгой, хүнсэнд хэрэглэсэн малын тоо 3486 толгой, зүй бус хорогдол 2053 толгой, алдсан малын тоо 48 толгой болж зарлага талын гол үзүүлэлтийг тодорхойлж байна.

Малын сүргийн бүтэц: 2018 оны байдлаар нийт мал сүргийн 42.9 хувийг бод мал, 57.1 хувийг бог мал эзэлж байна. Нийт сүрэгт адуу 10.7 хувь, үхэр 32.2 хувь, хонь 31.5 хувь, ямаа 25.6 хувийг тус тус эзэлж байна.

Зураг 4. Мал тооллогын сүргийн бүтэц, 2017 он

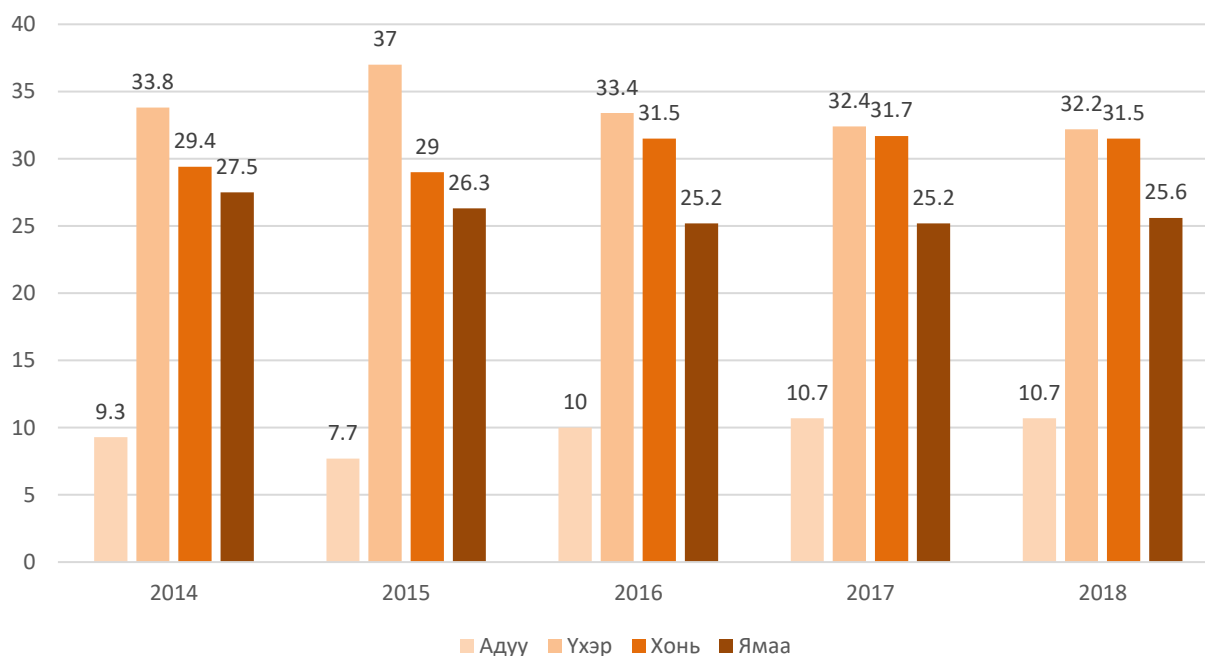


Хүснэгт 6. Нийт сүрэгт дөрвөн төрлийн малын эзлэх хувь, 2012-2018 он

Малын төрөл	2012	2013	2014	2015	2016	2017	2018
Бүгд	100	100	100	100	100	100	100
Адуу	6.8	6.6	9.3	7.7	10.0	10.7	10.7
Үхэр	31.4	31.3	33.8	37.0	33.4	32.4	32.2
Хонь	30.0	32.6	29.4	29.0	31.5	31.7	31.5
Ямаа	31.8	29.5	27.5	26.3	25.2	25.2	25.6

Дээрх хүснэгтээс харахад дүүргийн хэмжээнд адуун сүргийн хувийн жин харьцангуй хэвийн, үхэр сүрэг өмнөх оныхоос буурсан байна. Мөн бог малын хувьд ямаан сүргийн хувийн жин сүүлийн 3 жилийн туршид өсөлт, бууралт нь хэвийн тогтвортой байгаа ба харин хонин сүргийн хувьд өмнөх оныхоос буурсан үзүүлэлттэй байна.

Зураг 5. Нийт сүрэгт дөрвөн төрлийн малын эзлэх хувь, 2014-2018 он



МАЛ ТООЛЛОГЫН ДҮНГЭЭР ХИЙСЭН СУДАЛГАА-2018

Малын тоо хороогоор: Малын тоог хороо тус бүрээр нь харахад 2018 оны мал, тэжээвэр амьтдын тооллогоор дүүргийн нийт малын дийлэнх хувийг эзэлдэг 20 дугаар хороо нь 43010 толгой мал тоолуулсан ба 2017 оноос 56 толгой малаар буюу 0.1 хувиар малын тоо толгой буурсан байна. Манай дүүргийн хувьд 11, 20 дугаар хороодоос бусад хороод дээр мал эрхлэхийг хориглосон бүс байсан учир бүх малыг албадан гаргасан.

Хүснэгт 7. Малын тоо, хороогоор, 2017-2018 он

Төрөл	Адуу		Үхэр		Хонь		Ямаа		БҮГД		
	Он	2017	2018	2017	2018	2017	2018	2017	2018	2017	2018
11-р хороо		1 201	1 304	2 708	2 557	2 714	2 439	1 657	1 817	8 280	8 117
20-р хороо		4 549	4 169	14 200	13 903	13 384	13 663	10 933	11 275	43 066	43 010
НИЙТ		5 882	5 473	17 824	16 460	17 415	16 102	13 847	13 092	54 968	51 127

Хувийн /амины/ малын тоо: 2018 оны мал тооллогоор амины малын тоо 51063 толгой болж нийт малын 99.9 хувийг эзэлж байна. Энэ нь өнгөрсөн оныхоос 45 толгой малаар буюу 0.08 хувиар буурсан байна.

Хүснэгт 8. Хувийн малтай өрх, малын тоо, 2011-2018 он

Он	Малтай өрх	Бүгд	Үүнээс:					1 өрхийн дундаж мал
			Тэмээ	Адуу	Үхэр	Хонь	Ямаа	
2011	1 117	37 324	0	2 531	11 172	11 057	12 785	33
2012	1 095	38 609	0	2 660	12 286	11 724	12 411	35
2013	960	42 640	0	2 819	13 463	14 015	12 677	44
2014	933	46 054	0	4 271	15 583	13 505	12 695	50
2015	1 017	49 979	2	3 851	18 489	14 470	13 167	49
2016	1 025	55 176	2	5 510	18 410	17 317	13 937	54
2017	1 010	54 859	0	5 877	17 777	17 358	13 847	54
2018	984	51 127	0	5 468	16 401	16 102	13 092	52

2018 оны байдлаар 1 өрх дунджаар 52 толгой малтай болсон нь өнгөрсөн жилийн үзүүлэлтээс 2 малаар буюу 3.7 хувиар буурсан байна.

МАЛ ТООЛЛОГЫН ДҮНГЭЭР ХИЙСЭН СУДАЛГАА-2018

Хүснэгт 9. Малтай өрхийн малын бүлэглэлт, 2016-2018 он

Малын бүлэглэлт	Өрхийн тоо			Дүнд эзлэх хувь			Малын тоо		
	2016	2017	2018	2016	2017	2018	2016	2017	2018
10 хүртэл малтай	341	314	335	33.3	31.1	34	1 934	1 815	1 975
11-30 малтай	327	352	333	31.9	34.9	34	6 152	6 482	6 206
31-50 малтай	126	120	113	12.3	11.9	11.5	4 887	4 697	4 443
51-100 малтай	104	101	89	10.2	10.0	9	7 627	7 260	6 296
101-200 малтай	51	45	47	5.0	4.5	4.8	7 426	6 213	6 743
201-500 малтай	65	65	57	6.3	6.4	5.8	19 850	19 548	17 688
501-999 малтай	10	11	8	1.0	1.1	0.8	6 280	6 665	5 057
1000аас дээш малтай	1	2	2	0.1	0.2	0.2	1 020	2 179	2 655
Бүгд	1024	1010	984	100	100	100	54 156	54 859	51 063

2018 оны мал, тэжээвэр амьтдын тооллогоны дүнгээс малын бүлэглэлт тус бүрээр авч үзэхэд 10 хүртэлх толгой малтай 1 өрхөд 5-6 толгой мал, 11-30 малтай 1 өрхөд 18-19 толгой мал, 31-50 малтай 1 өрхөд 39-40 толгой мал, 51-100 малтай 1 өрхөд 70-71 толгой мал, 101-200 малтай 1 өрхөд 143-144 толгой мал, 201-500 малтай 1 өрхөд 310-311 орчим толгой мал, 501-999 малтай 1 өрхөд 632 орчим толгой мал, харин 1000-1499 малтай өрхийн бүлэгт манай дүүрэгт энэ жилийн хувьд 2 өрх тоологдсон ба 1 өрхөд дунджаар 1328 орчим толгой мал тус тус ноогдож байна.

Хээлтэгч мал: 2018 оны эцэст 27460 толгой хээлтэгч мал тоологдсон нь өнгөрсөн оныхоос 88 толгойгоор буюу 0.3 хувиар буурсан ба гүү 116 толгой малаар буурсан бол үнээ 3 толгой, эм хонь 200, эм ямаа 187 толгой малаар тус тус өссөн байна.

Хүснэгт 10. Хээлтэгч малын тоо, төрлөөр, 2012-2018 он

Малын төрөл	2012	2013	2014	2015	2016	2017	2018	2018/2017	
								Зөрүү	Хувь
Гүү	834	856	1178	1252	1827	2218	2218	0	0
Үнээ	6132	6361	7312	8660	8901	8850	8821	-29	-0.3
Эм хонь	6159	7201	6994	7557	9251	9087	9029	-58	-0.6
Эм ямаа	6370	6578	6608	6645	7211	7393	7392	1	0.01
Бүгд	19495	20996	22092	24114	27190	27548	27460	-88	0.03

МАЛ ТООЛЛОГЫН ДҮНГЭЭР ХИЙСЭН СУДАЛГАА-2018

Зураг 6. Хээлтэгч малын тоо



Үүнд: Хээлтэгч мал нийт малын 53.7 хувийг эзэлж байна.

- ❖ Адуун сүргийн – 40.5 хувь
- ❖ Үхэр сүргийн – 53.6 хувь
- ❖ Хонин сүргийн – 56 хувь
- ❖ Ямаан сүргийн – 56.5 хувь

Хүснэгт 11. Малын тооны өсөлт, бууралтанд нөлөөлсөн үзүүлэлтүүд, 2012-2018 он

Үзүүлэлт	2012	2013	2014	2015	2016	2017	2018	2018/2017	
								Зөрүү	Өсөлтийн хувь
Бэлэн тоологдсон төл	12273	13468	13787	15732	15666	14982	12983	-1999	13.3
Том малын зүй бус хорогдол	127	428	308	377	1678	1066	2051	985	92.4
Хээлтэгч малын тоо	19495	20996	22092	24114	27190	27548	27460	-88	0.3
Хээл хаясан хээлтэгч	60	187	426	311	122	1175	544	-631	53.7
Сувайрсан хээлтэгч	611	2065	4632	3850	5423	3584	1439	-2145	59.8

2018 оны мал тооллогын дүнгээс харахад бэлэн тоологдсон төл 1999 толгой мал буюу 13.3 хувиар,сувиарсан хээлтэгч 2145 толгой мал буюу 59.8 хувиар,хээлтэгч малын тоо 88 толгой малаар буюу 0.3 хувиар, хээл хаясан хээлтэгч мал 631 толгой малаар буюу 53.7 хувиар буурсан хэдий ч , том малын зүй бус хорогдол 985 толгой малаар буюу 1.9 дахин өссөн байна, эдгээр үзүүлэлт нь малын бууралтанд сөргөөр нөлөөлсөн байна.

Хүснэгт 12. Бойжуулсан төл, 2012-2018 он

Малын төрөл	2012	2013	2014	2015	2016	2017	2018	2018/2017	
								Зөрүү	Өсөлтийн хувь
Ботго	-	-	-	-	-	-	-	-	-
Унага	454	524	720	716	974	925	734	-191	-20.6
Тугал	4058	4316	4771	5805	5376	4923	4298	-625	-12.7
Хурга	4007	4776	4536	5010	5440	5485	4828	-657	-12
Ишиг	3754	3852	3760	4201	3876	3649	3172	-477	-13
Бүгд	12273	13468	13787	15732	15666	14982	13032	-1950	-13

2018 оны мал, тэжээвэр амьтдын тооллогоор бойжуулсан төлийн тоо 1032 толгой болж өнгөрсөн оныхоос 1950 толгойгоор буюу 13 хувиар буурсан байна. Бойжуулсан төлийн тоо өнгөрсөн онтой харьцуулахад бүх төл буурсан үзүүлэлттэй байна.

Хүснэгт 13. Төл бойжилт, төлийн орлого, зарлага, төрлөөр, 2018 он

Малын төрөл	Төллөсөн хээлтэгч	Гарсан төл	Хорогдсон төл	Бойжсон төл	Худалдаж авсан, шилжиж ирсэн	Худалдсан, шилжүүлсэн
Унага	970	1943	105	1838	-	1130
Тугал	5631	8154	235	7919	1	3689
Хурга	9417	8753	867	7886	6	3187
Ишиг	6542	6981	887	6094	-	2962
Бүгд	22560	25831	2094	21063	7	10968

Том малын зүй бус хорогдол: 2018 оны тооллогоор 2053 том мал хорогдсон бөгөөд өнгөрсөн оныхоос 987 толгойгоор буюу 92.6 хувиар өссөн байна. Нийт хорогдсон малын 9.1 хувийг адуун сүрэг, 43.2 хувийг үхэр сүрэг, 21.7 хувийг хонин сүрэг, 26 хувийг ямаан сүрэг тус тус эзэлж байна.

Хүснэгт 14. Том малын зүй бус хорогдол, 2012-2018 он

Малын төрөл	2012	2013	2014	2015	2016	2017	2018	2017/2018	
								Зөрүү	Өсөлтийн хурд
Адуу	24	29	16	51	79	206	187	-19	-0.09
Үхэр	42	89	73	151	623	295	887	592	2
Хонь	36	164	98	77	547	297	446	149	0.5
Ямаа	25	146	121	98	429	268	533	265	9.9
Бүгд	127	428	308	377	1678	1066	2053	987	9.3

2018 оны мал, тэжээвэр амьтдын тооллогоор нийт хорогдсон малын 360 толгой мал буюу 17.5 хувь нь өвчнөөр хорогдсон байна.

Дөрөв. ТЭЖЭЭВЭР АМЬТАД

2018 онд дүүргийн хэмжээнд 35 өрхөд нийт 6650 гэрийн тэжээвэр амьтад тоологдсон өгөөд дийлэнх нь буюу 97 хувийг шувуу эзэлж байна.

Хүснэгт 15. Тэжээвэр амьтад, төрлөөр, 2012-2018 он

Тэжээвэр амьтдын төрөл	2012	2013	2014	2015	2016	2017	2018	2018/2017
								Зөрүү
Гахай	1 160	2465	711	370	202	237	147	-90
Шувуу	552	470	329	332	412	687	6450	5763
Цаа	1	1	-	-	-	-	-	-
Илжиг	1	-	-	1	-	2	-	-2
Туулай	57	34	30	10	7	11	14	3
Минж	23	23	-	-	31	45	39	-6
Зөгийн бүл	-	-	10	46	-	-	-	-
Нийт	1794	2993	1102	759	652	982	6650	+5668

2018 онд дүүргийн нийт 28 хороонд гэрийн тэжээвэр 15741 нохой, 294 муур байна. Тэжээвэр муур, нохойны бүртгэлийн дүнг өмнөх оны дүнтэй харьцуулахад нохой 1964 буюу 11 хувиар буурч, муур 8 буюу 2.8 хувиар өссөн байна.

Хүснэгт 15. Тэжээвэр амьтдын тоо, хороогоор, 2018 он

Хороо	Нохой		Зөрүү	Мүүр		Зөрүү
	2017	2018		2017	2018	
1-р хороо	55	43	-12	2	2	0
2-р хороо	291	327	36	7	9	2
3-р хороо	26	38	12	4	4	0
4-р хороо	330	298	-32	14	15	1
5-р хороо	990	485	-505	10	19	9
6-р хороо	4	5	1	2	1	-1
7-р хороо	18	20	2	1	2	1
8-р хороо	703	315	-388	2	2	0
9-р хороо	1601	1586	-15	0	0	0
10-р хороо	363	307	-56	5	4	-1
11-р хороо	1168	1374	206	18	44	26
12-р хороо	724	712	-12	22	14	-8
13-р хороо	280	281	1	0	0	0
14-р хороо	63	86	23	2	1	-1
15-р хороо	12	11	-1	1	8	7
16-р хороо	81	57	-24	0	1	1
17-р хороо	978	1065	87	16	16	0
18-р хороо	32	37	5	1	1	0
19-р хороо	2157	2363	206	0	0	0
20-р хороо	723	283	-440	17	19	2
21-р хороо	1570	476	-1094	23	5	-18
22-р хороо	431	431	-	12	12	0
23-р хороо	3202	3225	23	0	0	0
24-р хороо	542	502	-40	4	1	-3
25-р хороо	19	34	15	2	1	-1
26-р хороо	20	24	4	0	3	3
27-р хороо	598	626	28	12	0	-12
28-р хороо	726	730	4	109	110	1
Нийт	17705	15741	-1964	286	294	8

ДҮГНЭЛТ

2012 оноос хойшхи мал, тэжээвэр амьтдын тооллогын дүнгээс харахад дүүргийн малын тоо өссөн үзүүлэлттэй байсан ба энэ онд бага зэргийн бууралттай байгаа нь харагдаж байна. Харин энэ бууралт нь 11, 20 дугаар хороодоос бусад хороодод түлхүү байгаа ба бусад хороодод мал аж ахуй эрхлэхийг хориглосон бүсээс малтай өрхийг нүүлгэн шилжүүлж, дээрх 2 хороодод малтай өрх байхыг зөвшөөрсөнтэй холбоотой юм. 2018 оны “Мал, тэжээвэр амьтдын тооллого”-ын дүнгээр 51172 толгой мал тоолуулж 3796 толгой мал буюу 6.9 хувиар буурсан үзүүлэлттэй байна.

Дүүргийн хэмжээнд мал бүхий 2 хорооны 5 аж ахуйн нэгж байгууллага, 1316 өрхийн 51172 толгой мал тоологдсныг төрөл тус бүрээр авч үзвэл:

- ❖ Адуу – 5473
- ❖ Үхэр – 16460
- ❖ Хонь – 16102
- ❖ Ямаа – 13092 толгой малтай байна.

Бог малын бүтцэд 2018 оны байдлаар бог малын 55.2 хувийг хонин сүрэг, 44.8 хувийг ямаан сүрэг эзэлж байна.

2018 оны мал, тэжээвэр амьтдын тооллогоор амины малын тоо 51063 толгой болж нийт малын 99.9 хувийг эзэлж байна.

Дүүргийн хэмжээнд тэжээвэр амьтан бүхий 10 хорооны өрх, аж ахуйн нэгж байгууллагын нийт гахай 147, шувуу , түүлай 14, минж 39, нохой 15741, мүүр 294 тус тус тоологдсон болно.

БАЯНЗҮРХ ДҮҮРГИЙН
СТАТИСТИКИЙН ХЭЛТЭС



Вэб сайт: www.1212.mn



Вэб сайт: www.ubstat.mn



Page: БАЯНЗҮРХ ДҮҮРГИЙН СТАТИСТИКИЙН ХЭЛТЭС

Нэгтгэн боловсруулсан мэргэжилтэн:

Х. Энхжавхлан

Хянасан хэлтсийн дарга:

Т. Хаш-эрдэнэ

Цахим хаяг: www.nso.mn

www.1212.mn

www.ubstat.mn

E-mail: bayanzurkh@nso.mn

Утас: 261728, 267349, 261019