



НИЙСЛЭЛИЙН
СТАТИСТИКИЙН
ГАЗАР



Хөдөө аж ахуйн салбар 2025

Улаанбаатар хот
2026 он

НИЙСЛЭЛИЙН СТАТИСТИКИЙН ГАЗАР

ХӨДӨӨ АЖ АХУЙН САЛБАРЫН ТАНИЛЦУУЛГА 2025 ОН

УЛААНБААТАР ХОТ
2026 ОН

ТАНИЛЦУУЛГЫГ БЭЛТГЭН БОЛОВСРУУЛСАН:

З.Халиун Нийслэлийн статистикийн газрын эдийн засгийн
статистикийн хэлтсийн ахлах мэргэжилтэн

ТАНИЛЦУУЛГЫГ ХЯНАСАН:

Э.Зоригбат Нийслэлийн Статистикийн газрын даргын албан
үүргийг түр орлон гүйцэтгэгч

Ө.Нямжаргал Нийслэлийн Статистикийн газрын эдийн засгийн
статистикийн хэлтсийн дарга

НИЙСЛЭЛИЙН СТАТИСТИКИЙН ГАЗАР

Монгол Улс, Улаанбаатар хот

Нийслэлийн нутгийн захиргааны Б блок

Утас: (976-51)-261223, (976-51)-261224

Факс:

Цахим хуудас: www.ubstat.mn

Имэйл: ulanbaatar@nso.mn



АГУУЛГА

ХҮСНЭГТЭН МЭДЭЭЛЛИЙН ЖАГСААЛТ	6
ЗУРГАН МЭДЭЭЛЛИЙН ЖАГСААЛТ	7
ТОВЧИЛСОН ҮГИЙН ТАЙЛБАР	8
НЭР ТОМЬЁОНЫ ТОВЧ ТАЙЛБАР, ТОДОРХОЙЛОЛТ	9
БҮЛЭГ 1. МАЛ АЖ АХУЙ	13
I НИЙТ МАЛЫН ТОО	13
1.1 Өрхийн болон аж ахуйн нэгж, байгууллагын малын тоо	16
1.2 Малтай өрхийн малын бүлэглэлт	17
1.3 Малчин өрхийн малын бүлэглэлт	18
II МАЛТАЙ БОЛОН МАЛЧИН ӨРХ, ТЭДГЭЭРИЙН СОЁЛ, АХУЙН ҮЗҮҮЛЭЛТҮҮД	19
2.1 Малтай өрх, малчин өрхийн тоо, байршил	19
2.3 Малчин өрхийн зарим үзүүлэлт	22
III МАЛЧДЫН МЭДЭЭЛЭЛ	23
3.1 Малчдын тоо	23
3.2 Малчдын нас, хүйс	23
3.3 Үндсэн болон туслах малчин	24
3.4 Малчдын боловсролын мэдээлэл	25
3.5 Малчдын гэрлэлтийн байдал	28
3.6 Малчдын гар утас болон интернэтийн хэрэглээ	29
3.7 Зээлтэй малчид	31
IV СҮРГИЙН БҮТЭЦ	32
V ХЭЭЛТЭГЧ МАЛ	34
VI ТӨЛ БОЙЖИЛТ	37
VII ТОМ МАЛЫН ЗҮЙ БУС ХОРОГДОЛ	39
VIII ТЭЖЭЭВЭР АМЬТАД	41
БҮЛЭГ 2. ГАЗАР ТАРИАЛАН	43
IX ГАЗАР ТАРИАЛАН	43
ХАВСРАЛТ ХҮСНЭГТ	47

ХҮСНЭГТЭН МЭДЭЭЛЛИЙН ЖАГСААЛТ

- ХҮСНЭГТ 1. НИЙСЛЭЛИЙН ХЭМЖЭЭНД ТООЛОГДСОН МАЛЫН ТОО, оноор, төрлөөр
- ХҮСНЭГТ 2. МАЛЫН ТОО, дүүргээр
- ХҮСНЭГТ 3. МАЛЫН ТОО, төрлөөр, дүүргээр
- ХҮСНЭГТ 4. ӨРХИЙН АЖ АХУЙН БУЮУ ХУВИЙН МАЛЫН ТОО, малын төрлөөр
- ХҮСНЭГТ 5. ӨРХИЙН АЖ АХУЙН БУЮУ ХУВИЙН МАЛЫН ТОО, дүүргээр
- ХҮСНЭГТ 6. АЖ АХУЙН НЭГЖ БАЙГУУЛЛАГЫН МАЛЫН ТОО, малын төрлөөр
- ХҮСНЭГТ 7. МАЛТАЙ ӨРХИЙН МАЛЫН БҮЛЭГЛЭЛТ, өрхийн тоогоор
- ХҮСНЭГТ 8. МАЛТАЙ ӨРХИЙН МАЛЫН БҮЛЭГЛЭЛТ, оноор, малын төрлөөр
- ХҮСНЭГТ 9. МАЛЧИН ӨРХИЙН МАЛЫН БҮЛЭГЛЭЛТ, малын төрлөөр
- ХҮСНЭГТ 10. МАЛЧИН ӨРХИЙН МАЛЫН БҮЛЭГЛЭЛТ, өрхийн тоогоор
- ХҮСНЭГТ 11. МАЛТАЙ ӨРХИЙН ТОО, дүүргээр
- ХҮСНЭГТ 12. МАЛЧИН ӨРХИЙН ТОО, дүүргээр
- ХҮСНЭГТ 13. МАЛ БҮХИЙ ӨРХИЙН ТОО, дүүргээр
- ХҮСНЭГТ 14. МАЛТАЙ БОЛОН МАЛЧИН ӨРХ, дүүрэг, хороогоор
- ХҮСНЭГТ 15. МАЛЧИН ӨРХ, МАЛЧИН ӨРХИЙН АМ БҮЛ, НЭГ ӨРХӨД НОГДОХ МАЛЫН ТОО, 2025 ОН, малын тооны бүлэглэлтээр
- ХҮСНЭГТ 16. МАЛЧИН ӨРХИЙН СОЁЛ АХУЙН ЗАРИМ ҮЗҮҮЛЭЛТҮҮД
- ХҮСНЭГТ 17. МАЛЧДЫН ТОО, дүүргээр
- ХҮСНЭГТ 18. МАЛЧДЫН БОЛОВСРОЛЫН ТҮВШИН, насны бүлгээр, 2025 онд
- ХҮСНЭГТ 19. БАГА БОЛОВСРОЛТОЙ МАЛЧИД, хүйсээр, 2025 онд
- ХҮСНЭГТ 20. ДЭЭД БОЛОВСРОЛТОЙ МАЛЧИД, хүйсээр, 2025 онд
- ХҮСНЭГТ 21. МАЛЧДЫН ГЭРЛЭЛТИЙН БАЙДАЛ, насны бүлэг, гэрлэлтийн байдлаар, 2025 онд
- ХҮСНЭГТ 22. МАЛЧДЫН ГЭРЛЭЛТИЙН БАЙДАЛ, хувиар, дүүргээр, 2025 онд
- ХҮСНЭГТ 23. МАЛЧДЫН ГАР УТАС БОЛОН ИНТЕРНЭТ ХЭРЭГЛЭЭ, насны бүлгээр
- ХҮСНЭГТ 24. МАЛЧДЫН ГАР УТАСНЫ ХЭРЭГЛЭЭ, дүүргээр
- ХҮСНЭГТ 25. МАЛЧДЫН ИНТЕРНЭТИЙН ХЭРЭГЛЭЭ, дүүргээр
- ХҮСНЭГТ 26. ЗЭЭЛТЭЙ МАЛЧИД, насны бүлгээр
- ХҮСНЭГТ 27. ЗЭЭЛТЭЙ МАЛЧИД, дүүргээр
- ХҮСНЭГТ 28. СҮРГИЙН БҮТЭЦ, 2025 ОН, малын төрлөөр
- ХҮСНЭГТ 29. ТӨЛЛӨСӨН ХЭЭЛТЭГЧ, оноор
- ХҮСНЭГТ 30. ХЭЭЛТЭГЧ МАЛЫН ТОО, дүүргээр
- ХҮСНЭГТ 31. ТӨЛЛӨСӨН ХЭЭЛТЭГЧ МАЛЫН ТОО, дүүргээр
- ХҮСНЭГТ 32. БОЙЖУУЛСАН ТӨЛ, төрлөөр
- ХҮСНЭГТ 33. ТӨЛ БОЙЖИЛТ, малын төрлөөр
- ХҮСНЭГТ 34. ТОМ МАЛЫН ЗҮЙ БУС ХОРОГДОЛ, малын төрлөөр
- ХҮСНЭГТ 35. ТОМ МАЛЫН ЗҮЙ БУС ХОРОГДОЛ, дүүргээр
- ХҮСНЭГТ 36. ТЭЖЭЭВЭР АМЬТАД, амьтдын төрлөөр
- ХҮСНЭГТ 37. ТЭЖЭЭВЭР АМЬТАД, дүүргээр, 2025 онд
- ХҮСНЭГТ 38. ТАРИАЛАН ЭРХЭЛСЭН ӨРХ, АЖ АХУЙН НЭГЖ БАЙГУУЛЛАГА, дүүргээр
- ХҮСНЭГТ 39. ТАРИАЛСАН ТАЛБАЙ, төрлөөр
- ХҮСНЭГТ 40. ХУРААСАН УРГАЦ, ургамлын төрлөөр, 2025 онд

ЗУРГАН МЭДЭЭЛЛИЙН ЖАГСААЛТ

- ЗУРАГ 1. МАЛЫН ТОО, улсын дүнтэй харьцуулснаар, оноор
- ЗУРАГ 2. САРЛАГЫН ТОО, оноор
- ЗУРАГ 3. НИЙТ ӨРХӨД МАЛЧИН ӨРХИЙН ЭЗЛЭХ ХУВЬ, оноор
- ЗУРАГ 4. МАЛ БҮХИЙ ӨРХИЙН ТОО, дүүргээр
- ЗУРАГ 5. НИЙТ МАЛТАЙ ӨРХӨД, ТАВИУЛ МАЛТАЙ ӨРХИЙН ЭЗЛЭХ ХУВЬ, оноор
- ЗУРАГ 6. МАЛЧДЫН ТОО, 2025 он, дүүргээр
- ЗУРАГ 7. МАЛЧДЫН НАСНЫ БҮТЭЦ, хувиар
- ЗУРАГ 8. МАЛЧДЫН ХҮЙСИЙН ХАРЬЦАА, нийт малчдын дүнд эзлэх хувиар
- ЗУРАГ 9. ҮНДСЭН БОЛОН ТУСЛАХ МАЛЧНЫ ХАРЬЦАА, насны бүлгээр, эзлэх хувиар, 2025 онд
- ЗУРАГ 10. ҮНДСЭН БОЛОН ТУСЛАХ МАЛЧИД, дүүргээр
- ЗУРАГ 11. МАЛЧДЫН БОЛОВСРОЛЫН ТҮВШИН, 2025 он, хүйсээр
- ЗУРАГ 12. БОЛОВСРОЛГҮЙ МАЛЧИД, насны бүлгээр, хувиар
- ЗУГАГ 13. ДҮҮРГИЙН МАЛЧДЫН ТООНД БҮРЭН ДУНД БОЛОВСРОЛТОЙ МАЛЧДЫН ЭЗЛЭХ ХУВЬ, дүүргээр, 2025 онд
- ЗУРАГ 14. СУУРЬ БОЛОН ТЕХНИКИЙН, ТУСГАЙ МЭРГЭЖЛИЙН ДУНД БОЛОВСРОЛТОЙ МАЛЧДЫН ЭЗЛЭХ ХУВЬ, дүүргээр, 2025 онд
- ЗУРАГ 15. МАЛЧДЫН ГАР УТАСНЫ ХЭРЭГЛЭЭ, насны бүлгээр, 2025 онд
- ЗУРАГ 16. НИЙТ МАЛЧДАД ГАР УТАСТАЙ МАЛЧДЫН ТОО, дүүргээр, 2025 онд
- ЗУРАГ 17. МАЛЧДЫН ИНТЕРНЭТ ХЭРЭГЛЭЭ, насны бүлгээр, 2025 онд
- ЗУРАГ 18. СҮРГИЙН БҮТЭЦ
- ЗУРАГ 19. НИЙТ МАЛД БОД МАЛ, БОГ МАЛЫН ЭЗЛЭХ ХУВЬ, оноор
- ЗУРАГ 20. БОГ МАЛД ХОНЬ, ЯМААНЫ ЭЗЛЭХ ХУВЬ
- ЗУРАГ 21. ХЭЭЛТЭГЧ МАЛЫН ТОО, оноор
- ЗУРАГ 22. ТОМ МАЛЫН ЗҮЙ БУС ХОРОГДОЛ, оноор
- ЗУРАГ 23. ТӨЛ БОЙЖИЛТЫН ХУВЬ, дүүргээр
- ЗУРАГ 24. ОНЫ ЭХНИЙ МАЛД ТОМ МАЛЫН ЗҮЙ БУС ХОРОГДЛЫН ЭЗЛЭХ ХУВЬ, оноор
- ЗУРАГ 25. ШУВУУНЫ ТОО, оноор
- ЗУРАГ 26. ХУРААСАН УРГАЦ, төрлөөр

ТОВЧИЛСОН ҮГИЙН ТАЙЛБАР

ААНБ	Аж ахуйн нэгж байгууллага
МАА	Мал аж ахуй
МИД	Малын индексжүүлсэн даатгал
ҮСХ	Үндэсний Статистикийн хороо
ХАА	Хөдөө аж ахуй
ХХААХҮЯ	Хүнс, хөдөө аж ахуй, хөнгөн үйлдвэрийн яам
ДНБ	Дотоодын нийт бүтээгдэхүүн

НЭР ТОМЬЁОНЫ ТОВЧ ТАЙЛБАР, ТОДОРХОЙЛОЛТ

ХӨДӨӨ АЖ АХУЙ

Мал аж ахуй Малын жил бүрийн тооллого, мөн хашаа, худгийн болон бусад тооллого, судалгаа нь мал аж ахуйн салбарын мэдээллийн гол эх үүсвэр юм.

Мал тооллогыг зун, намрын улиралд буюу ихэвчлэн 8, 9 дүгээр сард явуулж байснаа 1961 оноос мал, тэжээвэр амьтдыг жилийн эцэст 12 дугаар сард тоолдог болов. Энэ хугацаа нь мал аж ахуйн үйлдвэрлэлийн жилтэй тохирдог, малын орлого, зарлага бүрэн гарч дууссан байдаг зэрэг давуу талтай. Малын тооллогын дүн нь зөвхөн мал, гэрийн тэжээвэр амьтдын тооны өсөлт, бууралтыг харуулах төдийгүй сүргийн нөхөн үйлдвэрлэлийн үзүүлэлтийг тодорхойлж судлах, шинжлэх бололцоог олгоно.

Хөдөө аж ахуйн салбарын боловсон хүчин, ашиглаж байгаа машин, техник, хашаа, худгийн тооллогыг 1996 оноос хойш гурван жил тутамд явуулж байна.

Малчин өрхөд жилийн 4 улирлын туршид малаа маллаж, малын ашиг шим нь тэдний амьжиргааны эх үүсвэр болж байгаа өрхийг хамруулна.

Малтай өрх гэж мал бүхий өрх болон малчин өрхийг ойлгоно.

Бэлэн хээлтэгчид малын төрөл бүрээр нас гүйцсэн эм малыг хамруулна. Төлийн бойжилтын хувийг гаргахдаа бойжсон төлийн тоог нийт гарсан төлийн тоонд харьцуулан 100–гаар үржүүлнэ.

Зүй бусаар хорогдсон малын тоонд халдвартай, халдваргүй өвчин, ган, зуд, үер ус, гал түймэр, аянга цахилгаан зэрэг гэнэтийн аюул болон араатан, жигүүртэнд идүүлэх, худаг, хавцалд унах зэрэг хариулга, маллагаатай холбоотой бусад шалтгаанаар хорогдсон малыг хамруулна.

Мал бүхий өрх гэж малыг ахуй амьдралдаа туслах чанарын үүрэгтэй өсгөн үржүүлдэг өрхийг ойлгоно.

ГАЗАР ТАРИАЛАН

Газар тариалан эрхэлдэг аж ахуйн нэгж, байгууллага, иргэдээс тариалсан талбай, ургацын мэдээг баг, хорооны Засаг дарга нар цуглуулж, сум, дүүрэгт нэгтгэж, улмаар аймаг, нийслэлийн статистикийн байгууллагаар дамжин Үндэсний

статистикийн хороонд нэгтгэн боловсруулж байна.

Гол төлөв төмс, хүнсний ногоо, малын тэжээлийн ургамал зэргийг тарьж ургуулдаг бөгөөд тэдгээрийн тариалсан талбай, ургац хураалт, орон нутгийн түвшинд тодорхойлно.

Хөдөө аж ахуйн эдэлбэр газарт бэлчээр, хадлан, тариалан, атаршсан газар, хөдөө аж ахуйн барилга, байгууламжийн дэвсгэр, хөдөө аж ахуйн үйлдвэрлэлийн хэрэгцээнд зориулсан бусад газар хамаарна.

Тариалсан талбай гэж хөдөө аж ахуйн ургамал тариалсан талбайг хэлэх бөгөөд тухайн жилд үр суулгасан газрын нийт хэмжээгээр тодорхойлно.

Нийт хураасан ургац нь тариалсан бүх талбайгаас хураан авсан үр тариа, төмс, хүнсний ногоо, жимс жимсгэнэ, малын тэжээл, техник, тосны ургамал зэрэг таримал ургамлын хэмжээгээр тодорхойлогдоно.

Га-гийн ургац гэж талбайн нэгжээс /1 га-гаас/ авах газар тариалангийн бүтээгдэхүүний /ургацын/ хэмжээ юм. Га-гийн ургацыг тодорхойлохдоо нэг төрлийн ургамал тариалсан талбайгаас хураан авсан бүх ургацыг тариалсан талбайн хэмжээнд нь харьцуулна.

ОРШИЛ

Манай улсын эдийн засагт хөдөө аж ахуйн салбар нь чухал байр суурь эзэлдэг. Хөдөө аж ахуйн салбарын үйл ажиллагаа нь бусад хүчин зүйлээс илүүтэйгээр байгаль, цаг агаараас хамааралтай

бөгөөд үйлдвэрлэсэн бүтээгдэхүүн нь үндсэндээ хүн амын хэрэглээ, боловсруулах үйлдвэрийн салбарын түүхий эдийг хангаж байна.

Монгол Улсын Үндсэн хуульд “Мал сүрэг бол үндэсний баялаг мөн бөгөөд төрийн хамгаалалтад байна” гэснийг үндэслэн мал тооллогыг улсын хэмжээнд жил бүр зохион байгуулдаг.

Мал аж ахуй нь амьжиргааны гол эх үүсвэр болсон анхдагч үйлдвэрлэлийн салбар байсны хувьд бүртгэл, статистикийн ажил салбараас эхлэн хөгжсөн түүхтэй.

Мал тооллогыг зун, намрын улиралд буюу ихэвчлэн 8,9 дүгээр сард явуулж байсан бол, 1961 оноос мал, тэжээвэр амьтдыг жилийн эцэст 12 дугаар сард тоолдог болсон. Энэ хугацаа нь мал аж ахуйн үйлдвэрлэлийн жилтэй тохирдог, малын орлого, зарлагын үзүүлэлт бүрэн гарч дууссан, малчид өвөлжөөндөө бууж, хүн, малын хөдөлгөөн харьцангуй бага байдаг зэрэг давуу талтай юм. Малын хашаа байрны тооллогыг 1966 оноос, худаг, малын тэжээлийн тооллогыг 1972 оноос нэмж мал тооллоготой хамтруулан явуулдаг болов. Ардын хувийн аж ахуйтны малыг 1959-1960 онд нийгэмчилж, хоршоололд хамруулж дууссан бол 1992 онд малыг хувьчлах ажил хийгдэж дууссан билээ.

Мал тооллогын 1992 оны дүнгээр манай улсад 25.7 сая толгой мал тоологдсон бол Нийслэлд 275.1 мянган толгой мал тоологдсон нь нийт дүнгийн 1 хувийг эзэлж байна.

Малын тооллогын үр дүнг нь макро түвшинд хийгддэг тооцоо, судалгаанд ашиглаж, тухайн салбарын талаар бодлого боловсруулах, шийдвэр гаргах мэдээллийн гол эх үүсвэр болгон ашиглаж байна.

Монгол Улсын Статистикийн тухай хуулийн 7 дугаар зүйлийн 1 дэх хэсгийн “В” заалт, “Мал, тэжээвэр амьтдын тооллогыг жил тутам, хашаа худгийн тооллогыг 3 жил тутам” зохион байгуулах тухай Монгол улсын Засгийн газрын 2003 оны 224 дүгээр тогтоолын дагуу Үндэсний статистикийн хорооны даргын чиглэл заавар, Нийслэлийн Засаг даргын захирамжийн хүрээнд 2025 оны жилийн эцсийн мал, тэжээвэр амьтдын тооллогыг Нийслэлийн хэмжээнд явуулан үр дүнг энэхүү танилцуулгаар Та бүхэнд хүргэж байна.

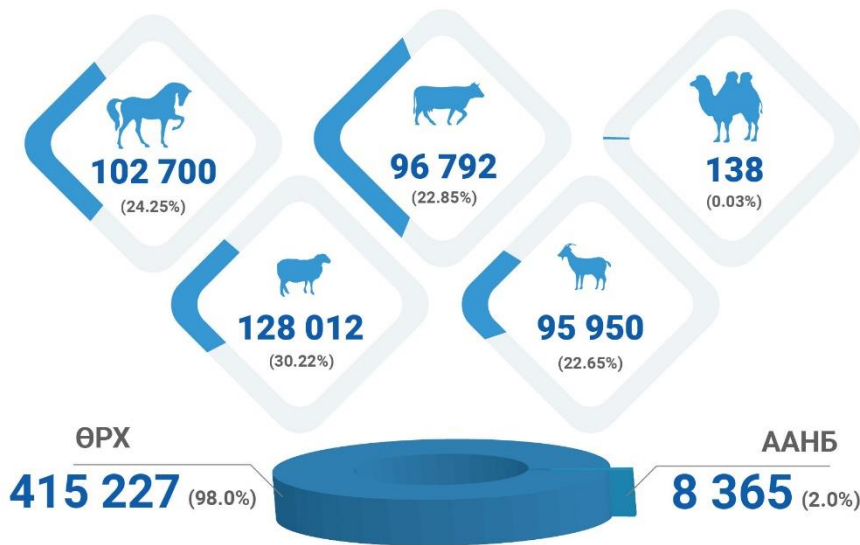
Мал тооллогын 2025 оны жилийн эцсийн дүнгээр 423592 толгой мал толгойд хүрч, 102700 толгой адуу, 96792 толгой үхэр, 128012 толгой хонь, 95950 толгой ямаа, 138 толгой тэмээ тоологдлоо.

Танилцуулгад Нийслэлийн дүн болон дүүргүүдийн дүнг зэрэгцүүлэлт хийж харуулав.

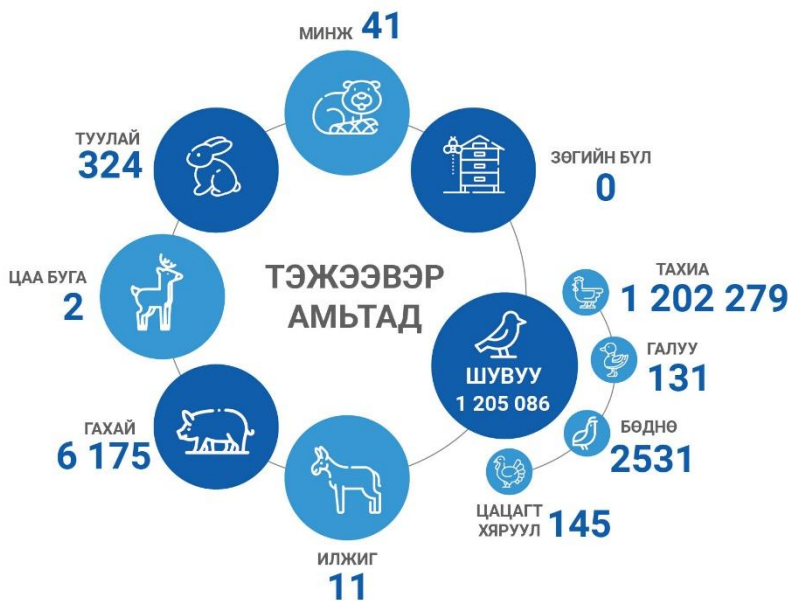
Нийслэлийн хэмжээнд хөдөө аж ахуйн салбарын өнөөгийн байдалд дүгнэлт хийж, цаашид авч хэрэгжүүлэх арга хэмжээг боловсруулах, төлөвлөхөд энэхүү танилцуулга, судалгааны материал нь суурь мэдээлэл болно гэдэгт итгэж байна.

НИЙСЛЭЛИЙН 2025 ОНЫ МАЛ ТООЛЛОГЫН ДҮН

НИЙТ МАЛЫН ТОО **423 592**



НИЙСЛЭЛИЙН 2025 ОНЫ ТЭЖЭЭВЭР АМЬТДЫН ТОО





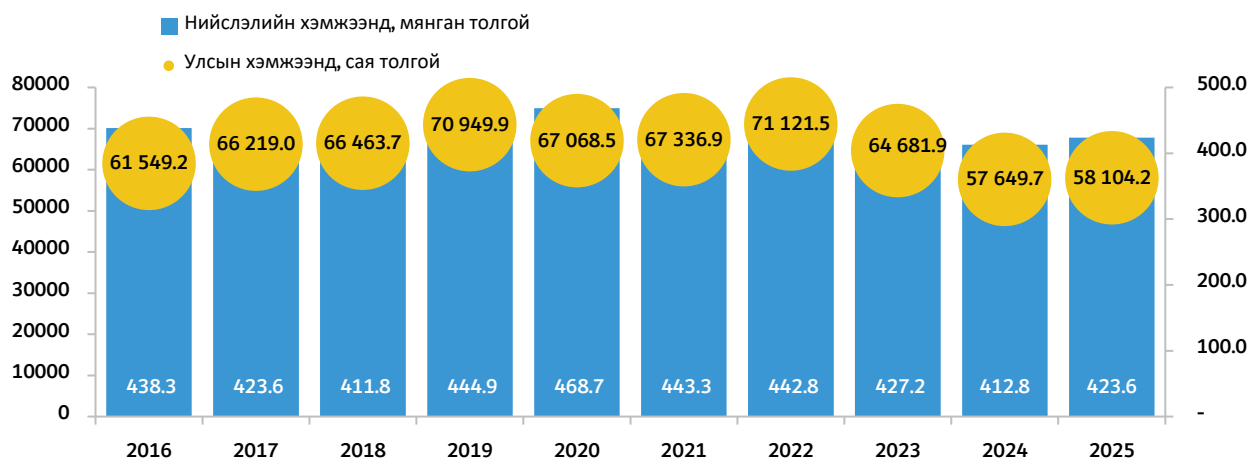
**НИЙСЛЭЛИЙН СТАТИСТИКИЙН
ГАЗАР**

БҮЛЭГ 1. МАЛ АЖ АХУЙ

I НИЙТ МАЛЫН ТОО

Нийслэлийн мал, тэжээвэр амьтдын 2025 оны тооллогоор нийт 423592 толгой мал тоологдсон нь өмнөх оноос 10743 толгой малаар (2.6%) өссөн байна. Улсын хэмжээнд тоологдсон 58.1 сая толгой малын 0.7 хувийг нийслэлийн мал эзэлж байна.

ЗУРАГ 1. НИЙТ МАЛЫН ТОО, улсын дүнтэй харьцуулснаар, оноор



Малын төрлөөр авч үзвэл адуу 102700 толгой, үхэр 96792 толгой, тэмээ 138 толгой, хонь 128012 толгой, ямаа 95950 толгой мал тус тус тоологдов. Өмнөх онтой харьцуулахад тэмээ

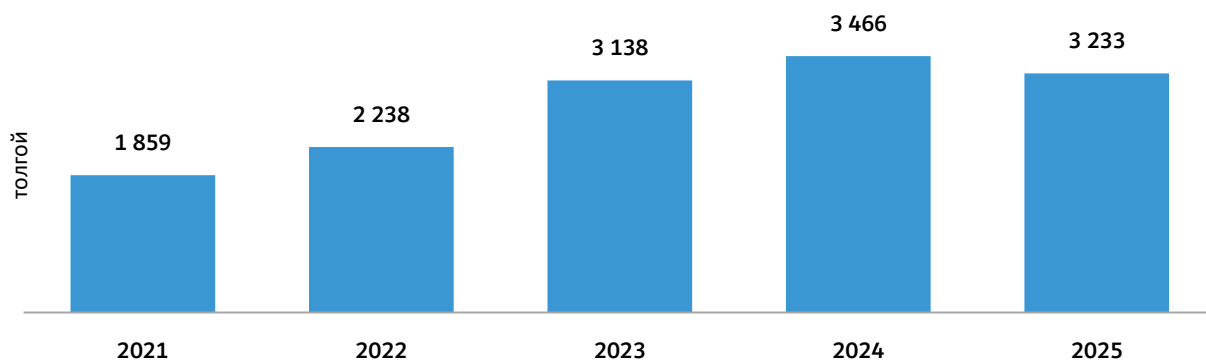
8.7 хувиар (11), адуу 13.9 хувиар (12500), үхэр 6.6 хувиар (6033) өсөж, хонь 4.0 хувиар (5349), ямаа 2.5 хувиар (2452) тус тус буурсан байна.

ХҮСНЭГТ 1. НИЙТ МАЛЫН ТОО, малын төрлөөр

Төрөл	2021	2022	2023	2024	2025	Өөрчлөлт	
	толгой					Дүн	хувь
Бүгд	443 320	442 841	427 184	412 849	423 592	10 743	2.6
Тэмээ	125	131	94	127	138	11	8.7
Адуу	61 981	68 915	78 470	90 200	102 700	12 500	13.9
Үхэр	84 528	88 007	86 923	90 759	96 792	6 033	6.6
Хонь	169 006	164 325	155 604	133 361	128 012	-5 349	-4.0
Ямаа	127 680	121 463	106 093	98 402	95 950	-2 452	-2.5

2025 онд 3233 сарлаг тоологдсон нь нийт үхэр сүргийн 3.3 хувийг эзэлж байна. Сарлагын тоо өмнөх оноос 6.7 хувь буюу 233 толгойгоор буурсан байна.

ЗУРАГ 2. САРЛАГЫН ТОО, оноор



ХҮСНЭГТ 2. МАЛЫН ТОО, дүүргээр

Дүүрэг	2021	2022	2023	2024	2025	Өөрчлөлт	
	толгой					дүн	хувь
Бүгд	443 320	442 841	427 184	412 849	423 592	10 743	2.6
Багануур	182 583	170 805	169 438	162 098	165 796	3 698	2.3
Багахангай	25 656	26 184	28 406	30 028	32 784	2 756	9.2
Баянзүрх	59 425	67 886	59 295	55 467	53 020	-2 447	-4.4
Налайх	50 431	48 211	44 138	45 605	46 224	619	1.4
Сонгинохайрхан	82 358	83 687	73 824	70 188	69 117	-1 071	-1.5
Хан-Уул	42 867	46 068	52 083	49 463	56 651	7 188	14.5

Нийслэлийн хэмжээнд хамгийн их буюу 165796 толгой мал Багануур дүүрэгт, хамгийн бага буюу 32784 толгой мал Багахангай дүүрэгт тус тус тоологдсон байна.

ХҮСНЭГТ 3. МАЛЫН ТОО, ТӨРЛӨӨР, ДҮҮРГЭЭР

Төрөл	2021	2022	2023	2024	2025	Өөрчлөлт	
	толгой					дүн	хувь
Адуу, Бүгд	61 981	68 915	78 470	90 200	102 700	10 743	2.6
Багануур	15 137	15 545	17 412	19 099	21 685	12 500	13.9
Багахангай	3 280	3 319	4 275	4 901	5 815	2 586	13.5
Баянзүрх	8 862	10 873	12 415	14 412	15 990	914	18.6
Налайх	8 980	9 830	10 478	13 916	15 296	1 578	10.9
Сонгинохайрхан	13 125	13 926	15 838	18 343	20 739	1 380	9.9
Хан-Уул	12 597	15 422	18 052	19 529	23 175	3 646	18.7
Үхэр, Бүгд	84 528	88 007	86 923	90 759	96 792	6 033	6.6
Багануур	17 327	16 278	18 076	20 434	22 930	2 496	12.2
Багахангай	2 654	2 607	2 716	3 128	3 948	820	26.2
Баянзүрх	17 097	18 586	17 583	17 176	17 713	537	3.1
Налайх	11 988	11 479	10 355	11 037	12 531	1 494	13.5
Сонгинохайрхан	24 248	26 764	25 712	25 826	25 462	-364	-1.4
Хан-Уул	11 214	12 293	12 481	13 158	14 208	1 050	8.0
Тэмээ, Бүгд	125	131	94	127	138	11	8.7
Багануур	81	54	50	49	42	-7	-14.3
Багахангай	7	5	7	8	4	-4	-50.0
Баянзүрх	-	-	-	-	3	3	
Налайх	15	30	26	40	57	17	42.5
Сонгинохайрхан	11	23	3	2	-	-2	
Хан-Уул	11	19	8	28	32	4	14.3
Хонь, Бүгд	169 006	164 325	155 604	133 361	128 012	-5349	-4.0
Багануур	90 373	84 995	82 410	71 973	70 597	-1 376	-1.9
Багахангай	11 190	11 714	13 304	13 659	13 989	330	2.4
Баянзүрх	18 200	20 903	17 910	14 159	10 415	-3 744	-26.4
Налайх	17929	16 638	13 983	11 911	10 955	-956	-8.0
Сонгинохайрхан	21 688	20 917	17 130	12 669	11 555	-1 114	-8.8
Хан-Уул	9 626	9 158	10 867	8 990	10 501	1 511	16.8
Ямаа, Бүгд	127 680	121 463	106 093	98 402	95 950	-2 452	-2.5
Багануур	59 665	53 933	51 490	50 543	50 542	-1	0.0
Багахангай	8 525	8 539	8 104	8 332	9 028	696	8.4
Баянзүрх	15 266	17 524	11 387	9 720	8 899	-821	-8.4
Налайх	11 519	10 234	9 296	8 701	7 385	-1 316	-15.1
Сонгинохайрхан	23 286	22 057	15 141	13 348	11 361	-1 987	-14.9
Хан-Уул	9 419	9 176	10 675	7 758	8 735	977	12.6

Өмнөх онтой харьцуулахад Багахангай дүүргийн мал 9.2 хувиар (2756), Налайх дүүргийн мал 1.4 хувиар (619), Багануур 2.3 хувиар (3698), Хан-Уул дүүргийн мал 14.5 хувиар (7188) өсөж, Баянзүрх дүүргийн мал 4.4 хувиар (2447), Сонгинохайрхан дүүргийн мал 1.5 хувиар (1071) тус тус буурсан байна. Хонины тоо толгой 4.0 хувиар (5349)

буурахад Баянзүрх дүүрэгт 26.4 хувиар (3744), Хан-Уул дүүрэгт 16.8 хувиар (1511) буурсан нь голлон нөлөөлсөн бол ямааны тоо толгой 2.5 хувиар (2452) буурахад Сонгинохайрхан дүүрэгт 14.9 хувиар (1987), Налайх дүүрэгт 15.1 хувиар (1316) буурсан нь голлон нөлөөлжээ.

1.1 Өрхийн болон аж ахуйн нэгж, байгууллагын малын тоо

Нийслэлийн хэмжээнд 2025 онд тоологдсон 423592 толгой малын 98.0 хувь нь буюу 415227 толгой мал нь өрхийн аж ахуй, 2.0 хувь нь буюу 8365 толгой нь аж ахуйн нэгж байгууллагын тоолуулсан мал байна.

Өрхийн аж ахуйн буюу хувийн малын тоо 2025 онд 415227 толгой болж, өмнөх оноос 9148 толгой буюу 2.3 хувиар өссөн үзүүлэлттэй байна. Өрхийн аж ахуйн малын 24.5 хувийг адуу, 22.5 хувийг үхэр, 30.1 хувийг хонь, 22.8 хувийг ямаа, 0.1 хувийг тэмээ эзэлж байна.

ХҮСНЭГТ 4. ӨРХИЙН АЖ АХУЙН БУЮУ ХУВИЙН МАЛЫН ТОО, төрлөөр

Төрөл	2021	2022	2023	2024	2025	Өөрчлөлт	
	Толгой					Дүн	Хувь
Бүгд	434 964	435 967	420 556	406 079	415 227	9 148	2.3
Тэмээ	125	131	92	125	138	13	10.4
Адуу	60 998	67 723	77 571	89 506	101 845	12 339	13.8
Үхэр	82 726	86 172	84 967	88 576	93 540	4 964	5.6
Хонь	164 897	161 671	153 192	130 528	125 016	-5 512	-4.2
Ямаа	126 218	120 270	104 734	97 344	94 688	-2 656	-2.7

Өрхийн аж ахуйн нийт малын 39.5 хувь нь Багануур дүүрэгт, 7.9 хувь нь Багахангай дүүрэгт, 12.7 хувь нь Баянзүрх дүүрэгт, 10.9 хувь нь Налайх дүүрэгт, 15.5 хувь нь Сонгинохайрхан дүүрэгт, 13.5 хувь нь Хан-Уул дүүрэгт тус тус тоологдсон байна.

ХҮСНЭГТ 5. ӨРХИЙН АЖ АХУЙН БУЮУ ХУВИЙН МАЛЫН ТОО, дүүргээр

Дүүрэг	2021	2022	2023	2024	2025	Өөрчлөлт	
	толгой					Дүн	Хувь
Бүгд	434 964	435 967	420 556	406 079	415 227	9 148	2.3
Багануур	179 845	169 083	168 086	160 385	163 916	3 531	2.2
Багахангай	25 656	26 184	28 406	30 028	32 784	2 756	9.2
Баянзүрх	58 935	67 851	59 215	55 327	52 857	-2 470	-4.5
Налайх	49 422	47 791	43 480	44 709	45 472	763	1.7
Сонгинохайрхан	78 818	79 891	70 125	66 543	64 285	-2 258	-3.4
Хан-Уул	42 288	45 167	51 244	49 087	55 913	6 826	13.9

Аж ахуйн нэгж, байгууллагын малын тоо 2025 онд 8365 болж өмнөх оноос 23.6 хувиар буюу 1595 толгой малаар өссөн байна. Нийт аж ахуйн нэгжийн тоолуулсан малын 10.2 хувийг адуу, 38.9 хувийг үхэр, 35.8 хувийг хонь, 15.1 хувийг ямаа эзэлж байна.

ХҮСНЭГТ 6. АЖ АХУЙН НЭГЖ БАЙГУУЛЛАГЫН МАЛЫН ТОО, төрлөөр

Төрөл	2021	2022	2023	2024	2025	Өөрчлөлт	
	толгой					Дүн	Хувь
Бүгд	8 356	6 874	6 628	6 770	8 365	1595	23.6
Тэмээ	-	-	2	2	-	-2	
Адуу	983	1 192	899	694	855	161	23.2
Үхэр	1 802	1 835	1 956	2 183	3 252	1069	49.0
Хонь	4 109	2 654	2 412	2 833	2 996	163	5.8
Ямаа	1 462	1 193	1 359	1 058	1 262	204	19.3

1.2 Малтай өрхийн малын бүлэглэлт

Жилийн эцсийн мал тэжээвэр амьтдын тооллогоор 5595 малтай өрхийн 415.2 мянган толгой мал тоологдсон байна. 2025 оны эцэст нийслэлд нийт 490.1 мянган өрх бүртгэгдсэний 1.1 хувь нь малтай өрх байв.

2025 онд 5595 малтай өрх малаа тоолуулсан нь өмнөх онтой харьцуулах 0.7 хувиар буюу 41 өрхөөр нэмэгдсэн байна. Малтай өрхийг малын тооны бүлэглэлтээр авч үзвэл 11 хүртэлх малтай өрх 23.7 хувийг, 11-30 тооны малтай өрх 28.7 хувийг, 31-50 тооны малтай өрх 14.7 хувийг, 51-

100 тооны малтай өрх 14.7 хувийг, 101-200 тооны малтай өрх 9.9 хувийг, 201-500 тооны малтай өрх 6.0 хувийг, 501-999 тооны малтай өрх 1.8 хувийг, 1000-1499 тооны малтай өрх 0.4 хувийг, 1500 болон түүнээс дээш тооны малтай өрх 0.1 хувийг тус тус эзэлж байна.

ХҮСНЭГТ 7. МАЛТАЙ ӨРХИЙН МАЛЫН БҮЛЭГЛЭЛТ, өрхийн тоогоор

Малын тооны бүлэглэлт	2021	2022	2023	2024	2025	Өөрчлөлт	
	Малтай өрхийн тоо					Дүн	Хувь
Бүгд	5 120	5 236	5 348	5 554	5 595	41	0.7
11 хүртэлх	1 341	1 355	1 321	1 346	1 327	-19	-1.4
11-30	1 433	1 449	1 544	1 628	1 604	-24	-1.5
31-50	654	657	726	787	821	34	4.3
51-100	622	722	728	799	821	22	2.8
101-200	511	493	480	495	554	59	11.9
201-500	395	408	418	390	335	-55	-14.1
501-999	118	113	102	81	103	22	27.2
1000-1499	37	33	26	26	25	-1	-3.8
1500+	9	6	3	2	5	3	2.5**

Малтай 5595 өрхийг малын тоогоор бүлэглэвэл 11 хүртэлх малтай 1327 өрхийн 7953 толгой мал, 11-30 хүртэлх малтай 1604 өрхийн 30911 толгой мал, 31-50 хүртэлх малтай 821 өрхийн 32466 толгой мал, 51-100 хүртэлх малтай 821 өрхийн 58357 толгой мал, 101-200 хүртэлх малтай 554 өрхийн

78326 толгой мал, 201-500 хүртэлх малтай 335 өрхийн 99501 толгой мал, 501-999 хүртэлх малтай 103 өрхийн 68804 толгой мал, 1000-1499 хүртэлх малтай 25 өрхийн 28959 толгой мал, 1500 болон түүнээс дээш малтай 5 өрхийн 9950 толгой мал тус тус тоологдсон байна.

ХҮСНЭГТ 8. МАЛТАЙ ӨРХИЙН МАЛЫН БҮЛЭГЛЭЛТ, малын тоогоор

Малын тооны бүлэглэлт	Малтай өрхийн тоо		Малын тоо, толгой	
	2024	2025	2024	2025

					Тэмээ	Адуу	Үхэр	Хонь	Ямаа
Бүгд	5 554	5 595	406 079	415 227	138	101 845	93 540	125 016	94 688
10 хүртэлх	1 346	1 327	7 934	7 953	16	1 343	6 427	64	103
11-30	1 628	1 604	31 648	30 911	6	9 823	18 951	952	1 179
31-50	787	821	31 145	32 466	30	13 565	15 017	1 910	1 944
51-100	799	821	56 420	58 357	11	25 200	18 716	7 514	6 916
101-200	495	554	70 132	78 326	7	24 749	16 746	19 578	17 246
201-500	390	335	117 957	99 501	27	16 817	9 957	40 795	31 905
501-999	81	103	55 821	68 804	28	6 384	4 430	33 977	23 985
1000-1499	26	25	29 541	28 959	-	2 465	1 783	15 413	9 298
1500+	2	5	5 481	9 950	13	1 499	1 513	4 813	2 112

1.3 Малчин өрхийн малын бүлэглэлт

Малтай нийт өрхийн 3828 (68.4%) нь жилийн дөрвөн улирлын туршид малаа малладаг, малын ашиг шим нь тэдний амьжиргааны эх үүсвэр болж буй малчин өрхүүд, 1767 өрх (31.6%) нь малыг амьдрал ахуйдаа туслах чанартайгаар өсгөн үржүүлж буй мал бүхий өрхүүд байна.

Малчин өрхийг малын тоо толгойгоор бүлэглэвэл 11 хүртэлх малтай 741 өрхийн 4602 толгой мал, 11-30 хүртэлх малтай 1120 өрхийн 21680 толгой мал, 31-50 хүртэлх малтай 610 өрхийн 24027 толгой мал, 51-100 хүртэлх малтай 552 өрхийн 39100 толгой мал, 101-200 хүртэлх малтай 419 өрхийн

59677 толгой мал, 201-500 хүртэлх малтай 269 өрхийн 80243 толгой мал, 500-999 хүртэлх малтай 92 өрхийн 61575 толгой мал, 1000-1499 хүртэлх малтай 20 өрхийн 22892 толгой мал, 1500 болон түүнээс дээш малтай 5 өрхийн 9950 толгой мал тус тус тоологдсон байна.

ХҮСНЭГТ 9. МАЛЧИН ӨРХИЙН МАЛЫН БҮЛЭГЛЭЛТ, малын төрлөөр

Малын тооны бүлэглэлт	Малчин өрхийн тоо		Малын тоо, толгой						
	2024	2025	2024	2025	Тэмээ	Адуу	Үхэр	Хонь	Ямаа
Бүгд	3 729	3 828	321 341	323 746	115	69 085	74 915	102 113	77 518
10 хүртэлх	715	741	4 417	4 602	8	577	3 938	25	54
11-30	1 112	1 120	21 782	21 680	-	5 924	14 696	418	642
31-50	566	610	22 269	24 027	30	8 702	12 620	1 245	1 430
51-100	536	552	38 036	39 100	8	15 033	14 974	4 567	4 518
101-200	389	419	55 699	59 677	5	16 707	13 719	15 371	13 875
201-500	309	269	93 947	80 243	27	12 498	8 209	33 387	26 122
501-999	74	92	50 169	61 575	24	6 198	3 936	29 803	21 614
1000-1499	26	20	29 541	22 892	-	1 947	1 310	12 484	7 151
1500+	2	5	5 481	9 950	13	1 499	1 513	4 813	2 112

Өмнөх онтой харьцуулахад 1000-1499 хүртэлх малтай өрх 23.1 хувиар (6), 201-500 хүртэлх малтай өрх 12.9 хувиар (40) буурсан бол 501-999 хүртэлх 24.3 хувиар (18), 51-100 хүртэлх малтай өрх 3.0 хувиар (16), 31-50 хүртэлх малтай

өрх 7.8 хувиар (44), 11-30 хүртэлх малтай өрх 0.7 хувиар (8), 11 хүртэлх малтай өрх 3.6 хувиар (26) өссөн байна. Малчин өрхийн тоо өмнөх оноос 2.7 хувиар (99) өссөн үзүүлэлтэй байна.

ХҮСНЭГТ 10. МАЛЧИН ӨРХИЙН МАЛЫН БҮЛЭГЛЭЛТ, өрхийн тоогоор

Малын тооны бүлэглэлт	2021	2022	2023	2024	2025	Өөрчлөлт	
	Малчин өрхийн тоо					Дүн	Хувь
Бүгд	3 022	3 313	3 346	3 729	3 828	99	2.7

10 хүртэлх	513	575	567	715	741	26	3.6
11-30	856	942	963	1112	1 120	8	0.7
31-50	422	451	506	566	610	44	7.8
51-100	395	498	507	536	552	16	3.0
101-200	369	363	356	389	419	30	7.7
201-500	324	345	328	309	269	-40	-12.9
501-999	100	103	93	74	92	18	24.3
1000-1499	35	31	24	26	20	-6	-23.1
1500+	8	5	2	2	5	3	2.5**

II МАЛТАЙ БОЛОН МАЛЧИН ӨРХ, ТЭДГЭЭРИЙН СОЁЛ, АХУЙН ҮЗҮҮЛЭЛТҮҮД

2.1 Малтай өрх, малчин өрхийн тоо, байршил

Нийслэлийн хэмжээнд 2025 оны эцэст 490.5 мянган өрх бүртгэгдсэний 5.5 мянган өрх буюу 1.1 хувь нь малтай өрх байна. Нийт малтай өрхийн 68.4 хувь нь буюу 3828 өрх нь жилийн дөрвөн улирлын туршид малаа малладаг малчин өрх байна.

Нийт малтай өрхийн хамгийн их нь буюу 1576 өрх нь Сонгинохайрхан дүүрэгт тооллогод хамрагдсан бол, хамгийн бага нь Багахангай дүүрэгт 285 өрх малаа тоолуулсан байна.

Малтай өрхийн тоо Багануур дүүрэгт 22 өрх, Багахангай дүүрэгт 23 өрх, Налайх дүүрэгт 23 өрх, Баянзүрх дүүрэгт 5 өрх, Хан-Уул дүүрэгт 16 өрх тус тус нэмэгдсэн бол Сонгинохайрхан дүүрэгт 48 өрхөөр буурсан байна.

ХҮСНЭГТ 11.

МАЛТАЙ ӨРХИЙН ТОО, дүүргээр

Дүүрэг	2021	2022	2023	2024	2025	Өөрчлөлт	
	Малтай өрхийн тоо					Дүн	Хувь
Бүгд	5 120	5 236	5 348	5 554	5 595	41	0.7
Багануур	834	834	905	958	980	22	2.3
Багахангай	236	226	246	262	285	23	8.8
Баянзүрх	1 005	1 061	1 056	1 072	1 077	5	0.5
Налайх	777	747	774	831	854	23	2.8
Сонгинохайрхан	1 504	1 566	1 578	1 624	1 576	-48	-3.0
Хан-Уул	764	802	789	807	823	16	2.0

Нийт малчин өрхийн 1219 өрх нь (31.9%) Сонгинохайрхан дүүрэгт, 912 өрх (23.8%) нь Баянзүрх дүүрэгт, 678 өрх нь (17.7%) Багануур дүүрэгт, 593 өрх нь (15.5%) Налайх дүүрэгт, 302 өрх нь (7.9%) Хан-Уул дүүрэгт, 124 өрх нь (3.2%) Багахангай дүүрэгт тус тус тоологдсон байна. Өмнөх онтой харьцуулахад малчин өрхийн тоо

Налайх дүүрэгт 62 (11.7%) өрхөөр, Хан-Уул дүүрэгт 35 (13.1%) өрхөөр, Багахангай дүүрэгт 22 (21.6%) өрхөөр, Баянзүрх дүүрэгт 8 (0.9%) өрхөөр, Багануур дүүрэгт 3 (0.4%) өрхөөр тус тус өссөн бол, Сонгинохайрхан дүүрэгт 31 (2.5%) өрхөөр буурсан байна.

ХҮСНЭГТ 12.

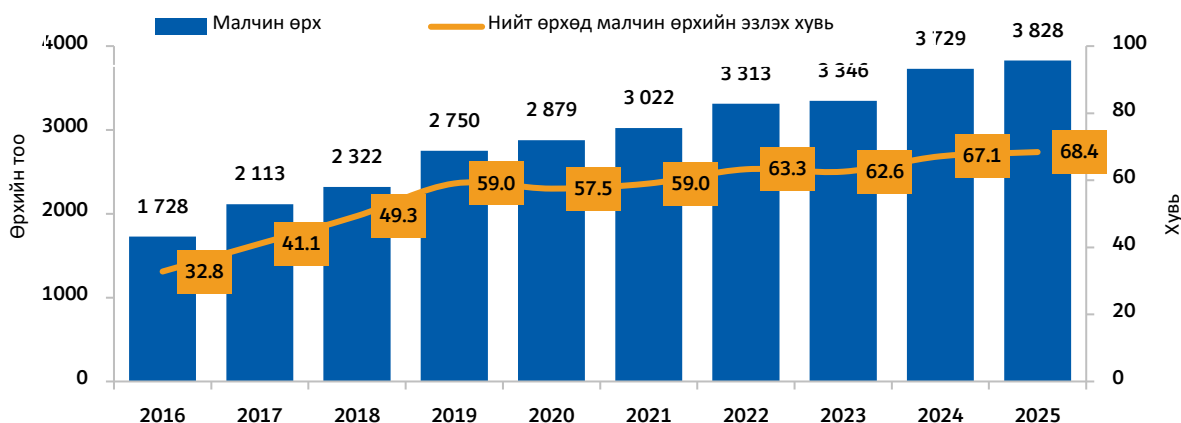
МАЛЧИН ӨРХИЙН ТОО, дүүргээр

Дүүрэг	2021	2022	2023	2024	2025	Өөрчлөлт	
	Өрхийн тоо					Дүн	Хувь
Бүгд	3 022	3 313	3 346	3 729	3 828	99	2.7
Багануур	571	603	634	675	678	3	0.4

Багахангай	86	102	114	102	124	22	21.6
Баянзүрх	783	920	922	904	912	8	0.9
Налайх	510	478	464	531	593	62	11.7
Сонгинохайрхан	853	952	970	1 250	1 219	-31	-2.5
Хан-Уул	219	258	242	267	302	35	13.1

Нийслэлийн хэмжээнд нийт өрхөд малчин өрхийн эзлэх хувийг сүүлийн 10 жилээр авч үзвэл 2016 онд хамгийн бага буюу 32.8 хувийг, 2025 онд 68.4 хувийг эзэлж байна. Графикаас харахад нийслэлийн нутаг дэвсгэрт мал аж ахуй эрхэлж байгаа нийт малтай өрхөд малчин өрхийн эзлэх хувь жил бүр өссөн үзүүлэлттэй байна.

ЗУРАГ 3. НИЙТ ӨРХӨД МАЛЧИН ӨРХИЙН ЭЗЛЭХ ХУВЬ, оноор



2025 оны байдлаар нийт малтай өрхөд, малчин өрхийн эзлэх хувийг хороогоор авч үзвэл Багануур дүүргийн 2 дугаар хороо, Баянзүрх дүүргийн 35 болон 20 дугаар хороо, Сонгинхайрхан дүүргийн 32, 33 болон 34 дүгээр хороодын дийлэнх буюу 90-

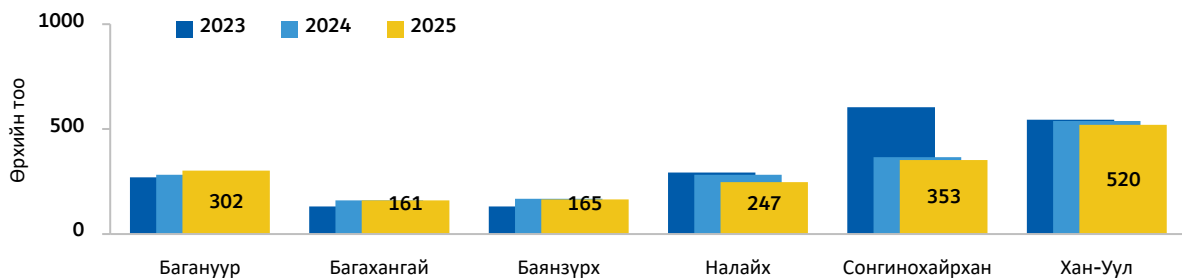
ээс дээш хувийг малчин өрх эзэлж байна. Харин Налайх дүүргийн 4 дүгээр хороо, Хан-Уул дүүргийн 14 дүгээр хорооны малтай өрхийн 30 хүртэлх хувь нь малчин өрх байна.

ХҮСНЭГТ 13. МАЛ БҮХИЙ ӨРХИЙН ТОО, дүүргээр

Дүүрэг	2021	2022	2023	2024	2025	Өөрчлөлт	
	Мал бүхий өрхийн тоо					Дүн	Хувь
Бүгд	2 069	1 897	1 977	1 799	1 748	-51	-2.8
Багануур	260	231	271	283	302	19	6.7
Багахангай	150	124	132	160	161	1	0.6
Баянзүрх	222	141	132	168	165	-3	-1.8
Налайх	255	257	293	282	247	-35	-12.4
Сонгинохайрхан	642	605	604	367	353	-14	-3.8
Хан-Уул	540	539	545	539	520	-19	-3.5

Мал бүхий өрхийн тоо өмнөх онтой харьцуулахад 51 өрхөөр (2.8%) буурсан байна. Нийт малтай өрхийн 31.2 хувийг эзэлж байна.

ЗУРАГ 4. МАЛ БҮХИЙ ӨРХИЙН ТОО, дүүргээр



ХҮСНЭГТ 14.

МАЛТАЙ БОЛОН МАЛЧИН ӨРХ, дүүрэг, хороогоор

Дүүрэг, хороо	2021		2022		2023		2024		2025	
	Малтай өрхийн тоо	Малчин өрхийн тоо	Малтай өрхийн тоо	Малчин өрхийн тоо	Малтай өрхийн тоо	Малчин өрхийн тоо	Малтай өрхийн тоо	Малчин өрхийн тоо	Малтай өрхийн тоо	Малчин өрхийн тоо
Бүгд	5 120	3 022	5 236	3 313	5 348	3 346	5 554	3 729	5 595	3 828
Багануур	834	571	834	603	905	634	958	675	980	678
1-р хороо	176	89	166	89	180	97	188	98	195	98
2-р хороо	80	77	75	75	79	76	82	81	93	93
3-р хороо	162	72	166	74	186	77	197	101	201	102
4-р хороо	212	212	221	220	245	230	257	238	259	217
5-р хороо	204	121	206	145	215	154	234	157	232	168
Багахангай	236	86	226	102	246	114	262	102	285	124
1-р хороо	111	46	109	44	121	69	127	60	136	65
2-р хороо	125	40	117	58	125	45	135	42	149	59
Баянзүрх	1005	783	1061	920	1056	922	1072	904	1 077	912
33-р хороо	-	-	264	221	270	229	278	218	269	210
35-р хороо	-	-	236	235	268	266	269	266	275	271
11-р хороо	201	120	215	145	205	141	213	139	218	134
20-р хороо	804	663	346	319	313	286	312	281	315	297
Налайх	777	510	747	478	774	464	831	531	854	593
1-р хороо	113	97	111	66	116	63	135	79	158	86
2-р хороо	11	4	-	-	-	-	-	-	-	-
3-р хороо	119	81	135	90	135	89	156	123	179	148
4-р хороо	123	30	75	13	89	15	94	6	72	20
5-р хороо	142	101	166	126	164	124	173	137	175	149
6-р хороо	214	172	230	173	229	158	231	174	227	166
7-р хороо	25	9	22	6	24	6	28	5	24	9
8-р хороо	30	16	8	4	17	9	14	7	19	15
Сонгинохайрхан	1504	853	1566	952	1578	970	1624	1250	1 576	1 219
32-р хороо	199	178	204	135	203	161	193	165	182	166
33-р хороо	27	27	35	33	28	28	26	26	13	12
34-р хороо	12	11	15	14	17	16	16	16	7	7
36-р хороо	-	-	3	-	2	-	1	-	-	-
41-р хороо	-	-	-	-	-	-	-	-	-	-
21-р хороо	1 266	637	1 309	770	1 328	765	1 388	1 043	1 374	1 034
Хан-Уул	764	219	802	258	789	242	807	267	823	302
12-р хороо	88	54	96	56	88	56	95	55	90	34
13-р хороо	286	102	291	137	288	128	290	130	296	161
14-р хороо	390	63	415	65	413	58	422	82	437	107

Нийт мал бүхий 1748 өрхийн Хан-Уул дүүрэгт 29.8 хувь нь, Сонгинохайрхан дүүрэгт 20.2 хувь нь, Багануур дүүрэгт 17.3 хувь нь, Налайх дүүрэгт

14.1 хувь нь, Баянзүрх дүүрэгт 9.4 хувь нь, Багахангай дүүрэгт 9.2 хувь нь тус тус малаа тоолуулсан байна.

ЗУРАГ 5. НИЙТ МАЛТАЙ ӨРХӨД, ТАВИУЛ МАЛТАЙ ӨРХИЙН ЭЗЛЭХ ХУВЬ, ОНООР



Нийслэлийн хэмжээнд 2025 онд 19 тавиул малтай малаа тоолуулсан байна. Энэ нь нийт малтай өрхийн 0.3 хувийг эзэлж байна.

2.2 Малчин өрхийн ам бүл

Нийслэлд 2025 оны байдлаар нийт хүн амын 1.2 хувь буюу 19880 хүн малчин өрхөд амьдарч байгаа бөгөөд нэг малчин өрхөд дунджаар 3-4 хүн амьдардаг байна. Хүснэгтэд малчин өрхийн ам бүлийн дийлэнх нь буюу 15673 (78.8%) нь 10-100

хүртэлх малтай өрхөд, 101-999 хүртэлх малтай өрхөд 4069 (20.5%), 1000-2001 болон түүнээс дээш малтай өрхөд 138 (0.7%) нь тус тус амьдарч байна.

ХҮСНЭГТ 15.

МАЛЧИН ӨРХ, МАЛЧИН ӨРХИЙН АМ БҮЛ, НЭГ ӨРХӨД НОГДОХ МАЛЫН ТОО, 2025 онд, малын тооны бүлэглэлтээр

Малын тооны бүлэглэлтээр	Өрхийн тоо	Нийт малчин өрхөд эзлэх хувь	Малчин өрхийн ам бүлийн тоо	Нэг өрхөд ногдох ам бүлийн тоо	Малчин өрхийн малын тоо	Малын тооны эзлэх хувь	Нэг өрхөд ногдох малын тоо	Өрхийн нэг хүнд ногдох малын тоо
Бүгд	5 595	100	19 880	3.6	415 227	100	74	21
10 хүртэлх	1 327	24	4 050	3.1	7 953	2	6	2
11-30	1 604	29	5 483	3.4	30 911	7	19	6
31-50	821	15	2 936	3.6	32 466	8	40	11
51-100	821	15	3 204	3.9	58 357	14	71	18
101-200	554	10	2 251	4.1	78 326	19	141	35
201-500	335	6	1 413	4.2	99 501	24	297	70
501-999	103	2	405	3.9	68 804	17	668	170
1000-1499	25	0	113	4.5	28 959	7	1 158	256
2001-с дээш	5	0	25	5.0	9 950	2	1 990	398

2.3 Малчин өрхийн зарим үзүүлэлт

Мал тооллогын 2025 оны дүнгээр малчин өрхийн 82.2 хувь нь цахилгаан эх үүсгүүртэй, 74.5 хувь нь телевизортой, 75.7 хувь нь автомашинтай, 23.1 хувь нь мотоциклтой байна.

Цахилгаан үүсгүүртэй өрхийн тоо 2025 онд 3145 болж өмнөх оноос 2.6 (85) хувиар, Телевизортой өрхийн тоо 2853 болж, өмнөх оноос 4.5 (135) хувиар, автомашинтай өрхийн тоо 2898 болж, өмнөх оноос 2.7 (81) хувиар, мотоциклтой өрх 883 болж, өмнөх оноос 12.3 (124) хувиар тус тус буурсан үзүүлэлттэй байна.

ХҮСНЭГТ 16.

МАЛЧИН ӨРХИЙН СОЁЛ АХУЙН ЗАРИМ ҮЗҮҮЛЭЛТҮҮД

Үзүүлэлт	Малчин өрхийн тоо					Малчин өрхийн дүнд эзлэх хувь				
	2021	2022	2023	2024	2025	2021	2022	2023	2024	2025
Цахилгаан үүсгүүртэй	2 492	2 721	2 899	3 230	3 145	82.5	82.1	86.6	86.6	82.2
Телевизортой	2 330	2 462	2 638	2 988	2 853	77.1	74.3	78.8	80.1	74.5
Автомашинтай	2 394	1 987	2 353	2 979	2 898	79.2	60.0	70.3	79.9	75.7
Мотоциклтой	819	721	771	1 007	883	27.1	21.8	23.0	27.0	23.1

III МАЛЧДЫН МЭДЭЭЛЭЛ

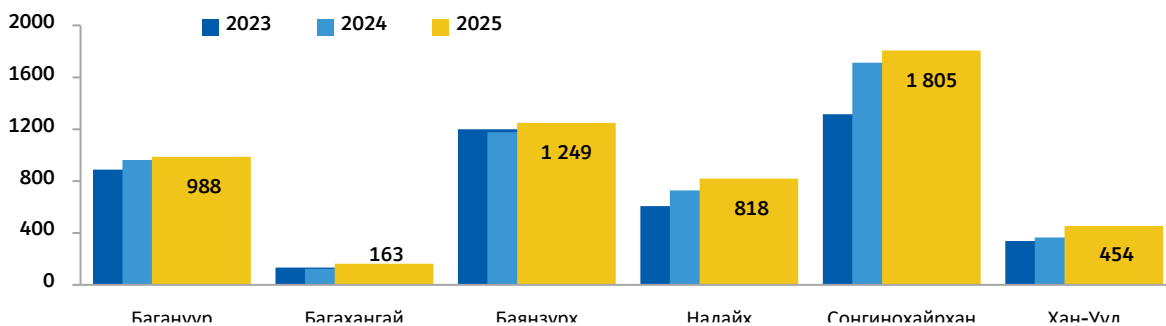
3.1 Малчдын тоо

Нийслэлийн хэмжээнд 2025 оны жилийн эцсийн мал тооллогын дүнгээр 5477 малчид мал аж ахуй эрхэлж байгаа бөгөөд өмнөх онтой харьцуулахад 8.1 (410) хувиар өссөн үзүүлэлттэй байна.

Малчдын тоог дүүргээр авч үзвэл Багахангай дүүргийн малчдын тоо 32.5 (40) хувиар, Хан-Уул дүүргийн малчдын тоо 24.4 (89) хувиар, Налайх дүүргийн малчдын тоо 12.5 (91) хувиар,

Баянзүрх дүүргийн малчдын тоо 6.0 (71) хувиар, Сонгинохайрхан дүүргийн малчдын тоо 5.4 (92) хувиар, Багануур дүүргийн малчдын тоо 2.8 (27) хувиар, тус тус өссөн байна.

ЗУРАГ 6. МАЛЧДЫН ТОО, 2025 онд, дүүргээр



Нийт малчдын 33.0 хувь нь Сонгинохайрхан дүүрэгт, 22.8 хувь нь Баянзүрх дүүрэгт, 18.0 хувь нь Багануур дүүрэгт, 14.9 хувь нь Налайх дүүрэгт, 8.3 хувь нь Хан-Уул дүүрэгт, 3.0 хувь Багахангай дүүрэгт тус тус мал аж ахуй эрхэлж байна.

ХҮСНЭГТ 17. МАЛЧДЫН ТОО, дүүргээр

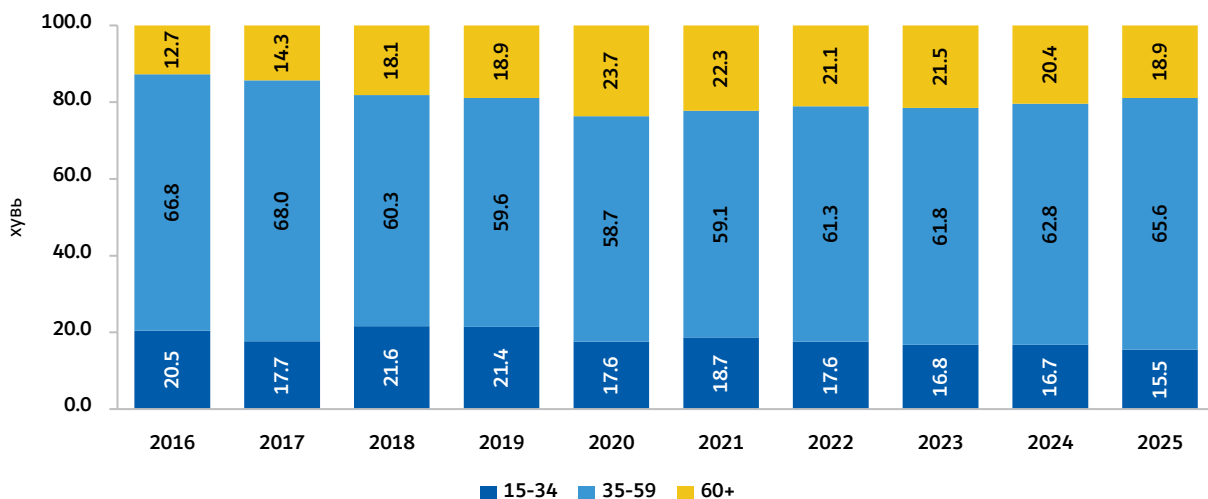
Дүүрэг	2021	2022	2023	2024	2025	Өөрчлөлт	
	Малчдын тоо					дүн	хувь
Бүгд	4 050	4 438	4 481	5 067	5 477	410	8.1
Багануур	872	857	889	961	988	27	2.8
Багахангай	114	129	133	123	163	40	32.5
Баянзүрх	989	1 147	1 199	1 178	1 249	71	6.0
Налайх	653	633	608	727	818	91	12.5
Сонгинохайрхан	1 104	1 304	1 315	1 713	1 805	92	5.4
Хан-Уул	318	368	337	365	454	89	24.4

3.2 Малчдын нас, хүйс

Нийслэлийн хэмжээнд 2025 онд бүртгэгдсэн нийт малчдын 15.5 (849) хувийг 15-34 насны залуу малчид, 65.6 (3591) хувийг 35-59 насны малчид, үлдсэн 18.9 (1037) хувийг 60-аас дээш настай малчид эзэлж байна. Өнгөрсөн онтой харьцуулахад залуу малчдийн тоо 8.1 (410) хувиар нэмэгдсэн байна.

Нийт малчдад 35-59 насны малчдын эзлэх хувийн жин өмнөх онтой харьцуулахад 2.8 хувиар өссөн бол, 60-аас дээш насны малчдын эзлэх хувийн жин 1.5 хувиар, 15-34 насны залуу малчдын эзлэх хувийн жин 1.2 хувиар тус тус буурсан байна.

ЗУРАГ 7. МАЛЧДЫН НАСНЫ БҮТЭЦ, хувиар

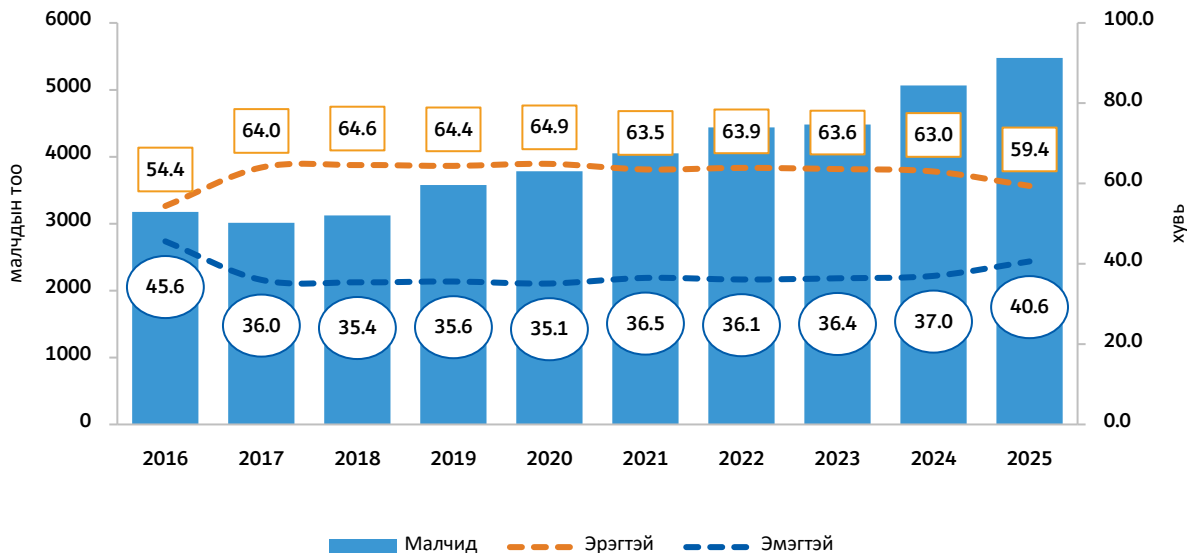


Нийт малчдын 3256 буюу 59.4 хувь нь эрэгтэй, 2221 буюу 40.6 хувь нь эмэгтэй малчид байна. Өмнөх онтой харьцуулахад эрэгтэй малчдын тоо 1.9 (61) хувиар, эмэгтэй малчдын тоо 18.1 (346) хувиар өссөн үзүүлэлттэй байна.

2016-2020 онуудад эрэгтэй малчдын эзлэх хувь нэмэгдэж, эмэгтэй малчдын эзлэх хувь буурсан бол 2021-2025 онуудад эрэгтэй малчдын эзлэх хувь буурч, эмэгтэй малчдын эзлэх хувь өсөх

хандлагатай байна. 2025 онд эрэгтэй малчдын эзлэх хувь өмнөх оноос 3.6 хувиар буурсан бол, эмэгтэй малчдын эзлэх хувь 3.6 хувиар өссөн байна.

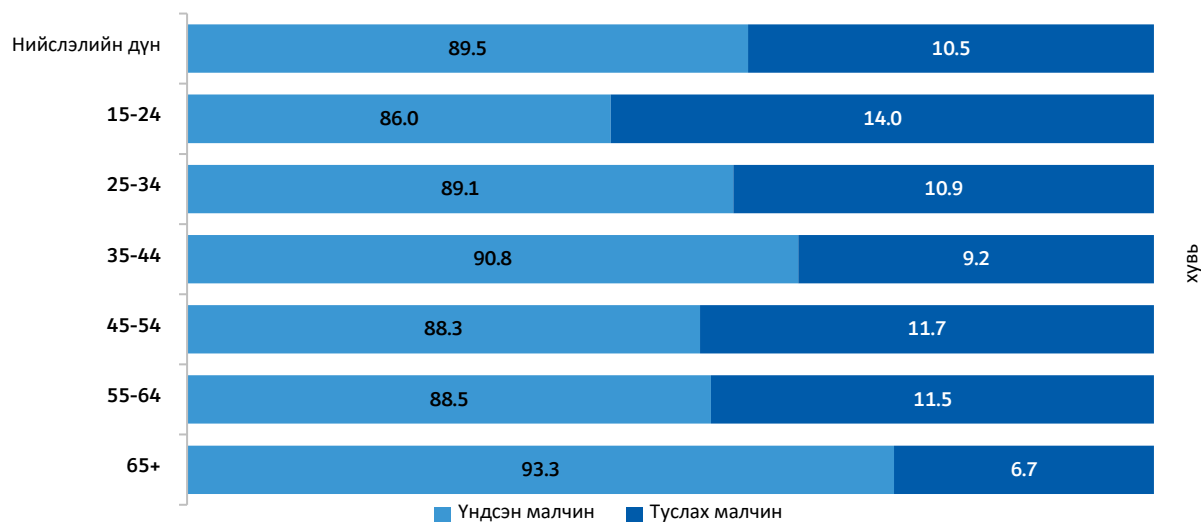
ЗУРАГ 8. МАЛЧДЫН ХҮЙСИЙН ХАРЬЦАА, нийт малчдын дүнд эзлэх хувиар



3.3 Үндсэн болон туслах малчин

Мал аж ахуй эрхэлдэг малчдын 4431 буюу 87.4 хувь нь үндсэн малчин, 636 буюу 12.6 хувь нь туслах малчид байна. 15-24 насны малчдын 79.5 хувь нь үндсэн малчин бол, 20.5 хувь нь туслах малчин эзэлж байхад, 25 наснаас дээш насны бүлгүүдэд үндсэн малчин 86.6 хувиас дээш хувийг эзэлж байна.

ЗУРАГ 9. ҮНДСЭН БОЛОН ТУСЛАХ МАЛЧНЫ ХАРЬЦАА, насны бүлгээр, эзлэх хувиар, 2025 онд



Нийт малчдыг дүүргээр авч үзвэл Сонгинохайрхан дүүрэгт үндсэн малчдын 34.5 (1690) хувь нь, Баянзүрх дүүрэгт 23.1 (1130) хувь нь, Багануур дүүрэгт 18.0 (882) хувь нь, Налайх дүүрэгт 13.5 (664) хувь нь, Хан-Уул дүүрэгт 7.7 (378) хувь нь, Багахангай дүүрэгт 3.2 (159) хувь нь тус тус

бүртгэлтэй байна. Харин туслах малчдын 18.5 (106) хувь нь Багануур дүүрэгт, 20.7 (119) хувь нь Баянзүрх дүүрэгт, 26.8 (154) хувь нь Налайх дүүрэгт, 20.0 (115) хувь нь Сонгинохайрхан дүүрэгт, 13.3 (76) хувь нь Хан-Уул дүүрэгт, 0.7 (4) хувь нь Багахангай дүүрэгт бүртгэлтэй байна.

ЗУРАГ 10.

ҮНДСЭН БОЛОН ТУСЛАХ МАЛЧИД, дүүргээр



3.4 Малчдын боловсролын мэдээлэл

Малчдын боловсролын түвшинг 2025 оны байдлаар авч үзэхэд 16.4 хувь нь дээд боловсролтой, 11.0 хувь нь техникийн болон тусгай мэргэжлийн, 52.2 хувь нь бүрэн дунд, 15.3 хувь нь суурь, 4.2 хувь нь бага, 0.9 хувь нь боловсролгүй байна.

ХҮСНЭГТ 18.

МАЛЧДЫН БОЛОВСРОЛЫН ТҮВШИН, насны бүлгээр, 2025 онд

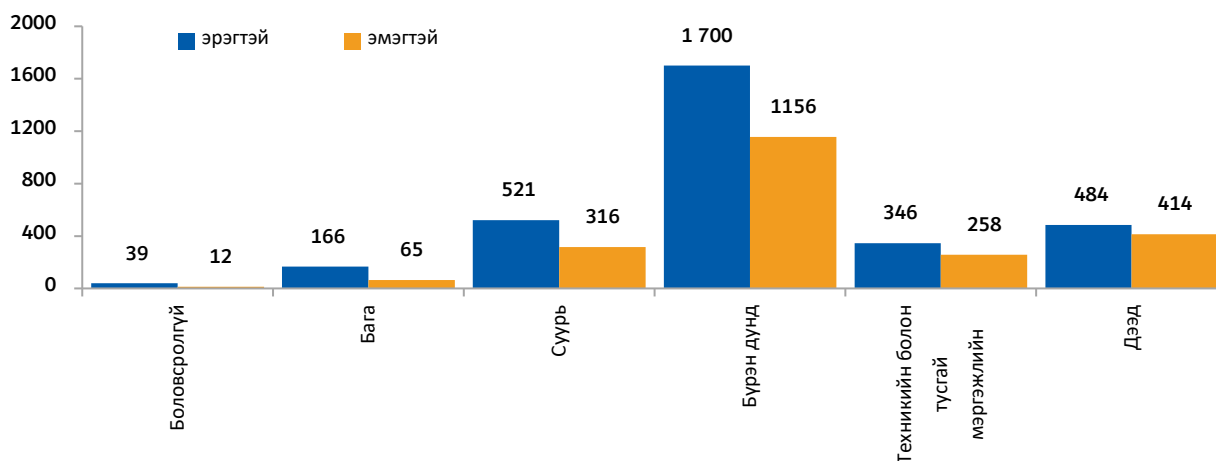
Насны бүлэг	Бүгд	Боловсролгүй	Бага	Суурь	Бүрэн дунд	Техникийн болон тусгай мэргэжлийн	Дээд
Бүгд	5 477	51	231	837	2 856	604	898
15-24	178	3	4	50	79	28	14
25-34	671	7	22	88	313	73	168
35-44	1 413	14	74	166	737	96	326
45-54	1 550	16	45	247	953	109	180
55-64	1 100	6	46	176	557	203	112
65+	565	5	40	110	217	95	98
Дүнд эзлэх хувь							
Бүгд	100.0	1.7	2.2	28.1	44.4	15.7	7.9
15-24	100.0	1.7	2.2	28.1	44.4	15.7	7.9
25-34	100.0	1.0	3.3	13.1	46.6	10.9	25.0
35-44	100.0	1.0	5.2	11.7	52.2	6.8	23.1
45-54	100.0	1.0	2.9	15.9	61.5	7.0	11.6
55-64	100.0	0.5	4.2	16.0	50.6	18.5	10.2
65+	100.0	0.9	7.1	19.5	38.4	16.8	17.3

Малчдын боловсролын түвшинг насны бүлгээр авч үзвэл 15-34 насны нийт 849 залуу малчдын 20.5 хувь нь суурь болон түүнээс доош боловсролтой, 58.1 хувь нь техникийн болон тусгай мэргэжлийн, бүрэн дунд боловсролтой, 21.4 хувь нь дээд боловсролтой байна.

Харин 35-54 насны нийт 2963 малчдын хувьд 19.0 хувь нь суурь болон түүнээс доош боловсролтой, 63.9 хувь нь техникийн болон тусгай мэргэжлийн, бүрэн дунд боловсролтой, 17.1 хувь нь дээд боловсролтой байна. 55-аас дээш настай нийт 1665 малчдын хувьд 23.0 хувь нь суурь болон

түүнээс доош боловсролтой, 64.4 хувь нь техникийн болон тусгай мэргэжлийн, бүрэн дунд боловсролтой, 12.6 хувь нь дээд боловсролтой байна. Нас ахих тусам дээд боловсролтой малчдын тоо буурах хандлагатай байна.

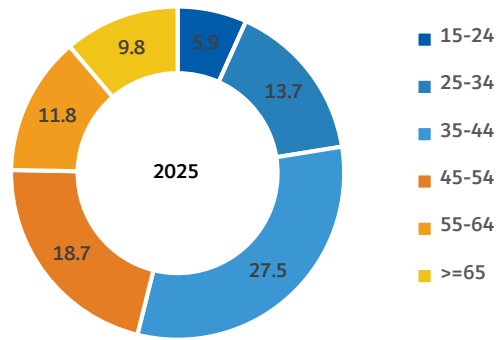
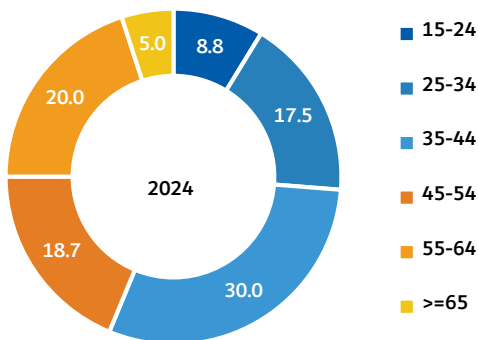
ЗУРАГ 11. МАЛЧДЫН БОЛОВСРОЛЫН ТҮВШИН, 2025 он, хүйсээр



Боловсролгүй малчдыг насны бүлгээр өмнөх онтой харьцуулахад, 25-34 насны боловсролгүй малчид 13.2 хувиар, 35-44 насны малчид 3.3 хувиар буурсан бол, 15-24 насны малчдын эзлэх

хувь 0.8 хувиар, 45-54 насны малчдын эзлэх хувь 0.1 хувиар, 55-64 насны малчдын эзлэх хувь 12.0 хувиар, 65-аас дээш насны малчдын эзлэх хувь 3.7 хувиар тус тус өссөн байна.

ЗУРАГ 12. БОЛОВСРОЛГҮЙ МАЛЧИД, насны бүлгээр, дүнд эзлэх хувиар



Бага боловсролтой малчдын 166 буюу 71.9 хувийг эрэгтэй, 65 буюу 28.1 хувийг эмэгтэй малчид эзэлж байна. Насны бүлгээр авч үзвэл 15-34 насны бага боловсролтой малчдын 84.6 хувийг эрэгтэй, 15.4 хувийг эмэгтэй малчид эзэлж байна. Харин

35-64 насны бага боловсролтой малчдын 71.7-73.3 хүртэл хувийг эрэгтэй, 26.7-28.3 хүртэл хувийг эмэгтэй малчид, 65-аас дээш насны бага боловсролтой малчдын 60.0 хувийг эрэгтэй, 40.0 хувийг эмэгтэй малчид тус тус эзэлж байна.

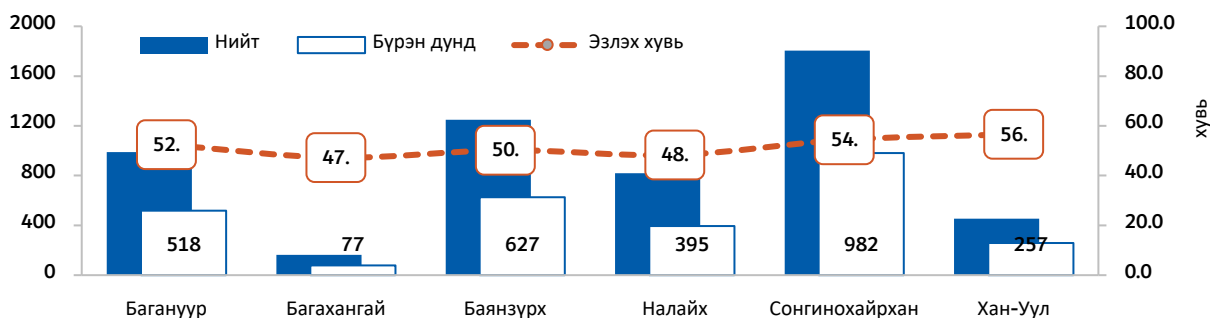
ХҮСНЭГТ 19. БАГА БОЛОВСРОЛТОЙ МАЛЧИД, хүйсээр, 2025 онд

Насны бүлгээр	Бүгд			Эзлэх хувь		
	Бүгд	эрэгтэй	эмэгтэй	Эрэгтэй	Эмэгтэй	Бүгд
Бүгд	231	166	65	100.0	71.9	28.1
15-24	4	4	-	100.0	100.0	-
25-34	22	18	4	100.0	81.8	18.2
35-44	74	54	20	100.0	73.0	27.0
45-54	45	33	12	100.0	73.3	26.7
55-64	46	33	13	100.0	71.7	28.3
>=65	40	24	16	100.0	60.0	40.0

Бүрэн дунд боловсролтой малчид нь 2856 буюу нийт малчдын 52.1 хувийг эзэлж байна. Дүүргээр нь авч үзвэл Багануур, Сонгинохайрхан, Хан-Уул дүүргүүд, Нийслэлийн дунджаас өндөр буюу тухайн дүүргийн нийт малчдын 52.4-56.6 хүртэл хувийг бүрэн дунд боловсролтой малчид эзэлж байна.

ЗУРАГ 13.

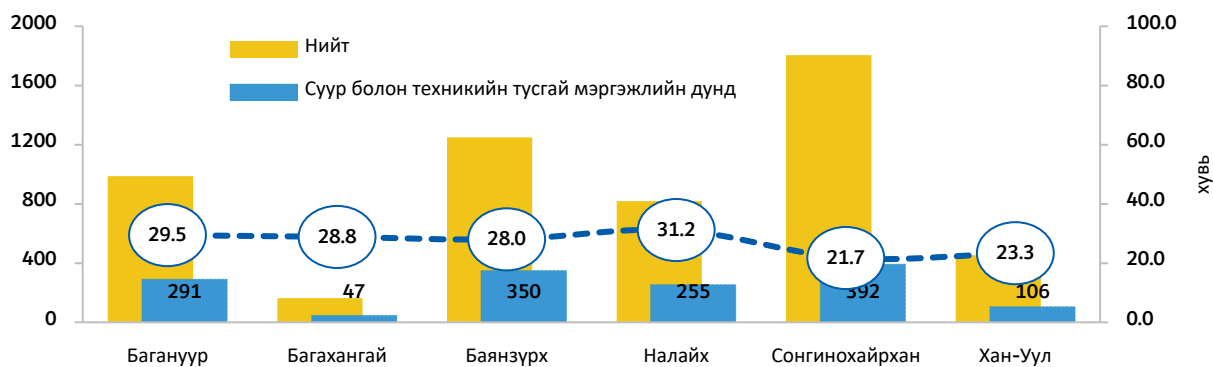
ДҮҮРГИЙН МАЛЧДЫН ТООНД БҮРЭН ДУНД БОЛОВСРОЛТОЙ МАЛЧДЫН ЭЗЛЭХ ХУВЬ, дүүргээр, 2025 онд



Суурь болон техникийн болон мэргэжлийн, тусгай дунд боловсролтой малчид нийт малчдын 26.3 хувийг эзэлж байна. Дүүргээр нь авч үзвэл Сонгинохайрхан, Хан-Уул дүүргүүдэд эзэлж байгаа малчдын дундаж Нийслэлийн дунджаас бага буюу 21.7-23.3 хувь байна.

ЗУРАГ 14.

СУУРЬ БОЛОН ТЕХНИКИЙН, ТУСГАЙ МЭРГЭЖЛИЙН ДУНД БОЛОВСРОЛТОЙ МАЛЧДЫН ЭЗЛЭХ ХУВЬ, дүүргээр, 2025 онд



Дээд боловсролтой малчдыг хүйсээр нь авч үзвэл 53.9 (484) хувь нь эрэгтэй, 46.1 (414) хувь нь эмэгтэй малчид байна. Өмнөх онтой харьцуулахад 34 (227) хувиар өссөн үзүүлэлттэй байна.

ХҮСНЭГТ 20. ДЭЭД БОЛОВСРОЛТОЙ МАЛЧИД, хүйсээр, 2025 онд

Насны бүлгээр	Бүгд	Малчдын тоо		Бүгд	Эзлэх хувь	
		эрэгтэй	эмэгтэй		Эрэгтэй	Эмэгтэй
Бүгд	898	484	414	100.0	53.9	46.1
15-24	14	7	7	100.0	50.0	50.0
25-34	168	85	83	100.0	50.6	49.4
35-44	326	182	144	100.0	55.8	44.2
45-54	180	94	86	100.0	52.2	47.8
55-64	112	53	59	100.0	47.3	52.7
>=65	98	63	35	100.0	64.3	35.7

3.5 Малчдын гэрлэлтийн байдал

Нийт малчдын 4617 буюу 84.3 хувь нь 2025 оны байдлаар гэрлэсэнээс 85.8 хувь нь батлуулсан, 14.2 хувь нь гэрлэлтээ батлуулаагүй байна. Харин 9.1 хувь нь огт гэрлээгүй, 1.5 хувь нь цуцалсан, 4.2 хувь нь бэлэвсэн, 0.9 хувь нь гэрлэлтээ тусгаарласан байна.

ХҮСНЭГТ 21. МАЛЧДЫН ГЭРЛЭЛТИЙН БАЙДАЛ, насны бүлэг, гэрлэлтийн байдлаар, 2025 онд

Насны бүлгээр	Бүгд	Огт гэрлээгүй	Гэрлэсэн		Тусгаарласан	Цуцалсан	Бэлэвсэн
			Батлуулсан	Батлуулаагүй			
Бүгд	5 477	501	3 961	656	46	81	232
15-24	178	127	22	28	1	-	-
25-34	671	170	327	166	3	4	1
35-44	1 413	114	1 043	197	12	29	18
45-54	1 550	57	1 249	140	13	31	60
55-64	1 100	24	904	85	13	12	62
>=65	565	9	416	40	4	5	91
Дүнд эзлэх хувь							
Бүгд	100.0	9.1	72.3	12.0	0.8	1.5	4.2
15-24	100.0	71.3	12.4	15.7	0.6	-	-
25-34	100.0	25.3	48.7	24.7	0.4	0.6	0.1
35-44	100.0	8.1	73.8	13.9	0.8	2.1	1.3
45-54	100.0	3.7	80.6	9.0	0.8	2.0	3.9
55-64	100.0	2.2	82.2	7.7	1.2	1.1	5.6
>=65	100.0	1.6	73.6	7.1	0.7	0.9	16.1

15-24 насны малчдын 71.3 хувь нь огт гэрлээгүй бол 65 ба түүнээс дээш насны малчдын 16.1 хувь нь бэлэвсэн байна. 35-44 насны нийт малчдын 87.7 хувь нь гэрлэсэн, 0.8 хувь нь тусгаарласан, 2.1 хувь

нь цуцалсан, 1.3 хувь нь бэлэвсэн, 8.1 хувь нь огт гэрлээгүй байна. 25-54 насанд хамаарах малчдын тоо гэрлэсэн боловч батлуулаагүй малчдын 76.7 хувийг, гэрлэлтээ тусгаарласан малчдын 66.1

ХҮСНЭГТ 22.

хувийг, гэрлэлтээ цуцалсан малчдын 79.0 хувийг, бэлэвсэн малчдын 34.1 хувийг тус тус эзэлж байна.

МАЛЧДЫН ГЭРЛЭЛТИЙН БАЙДАЛ, хувиар, дүүргээр, 2025 онд

Дүүрэг	Бүгд	Огт гэрлээгүй	Гэрлэсэн		Тусгаарласан	Цуцалсан	Бэлэвсэн
			Батлуулсан	Батлуулаагүй			
Бүгд	100.0	100.0	100.0	100.0	100.0	100.0	100.0
Багануур	18.0	16.6	18.1	16.8	26.1	17.3	23.3
Багахангай	3.0	2.2	3.2	1.7	4.3	2.5	3.9
Баянзүрх	22.8	21.2	22.7	22.0	13.0	24.7	31.9
Налайх	14.9	15.6	14.3	17.1	23.9	14.8	16.4
Сонгинохайрхан	33.0	36.1	33.4	32.8	26.1	34.6	19.4
Хан-Уул	8.3	8.4	8.3	9.8	6.5	6.2	5.2

3.6 Малчдын гар утас болон интернэтийн хэрэглээ

2024 онд 5019 малчин гар утастай, 3217 малчин интернет хэрэглэдэг байсан бол 2025 оны байдлаар нийт малчдын 98.9 хувь нь буюу 5417 малчин гар утас хэрэглэж байгаа нь өмнөх оноос 7.9 (398) хувиар өссөн байна. Харин нийт малчдын 69.5

хувь нь буюу 3804 малчин интернэт хэрэглэж байгаа нь өмнөх оноос 18.2 (587) хувиар өссөн байгаа нь малчдын гар утас болон интернэтийн хэрэглээ жил бүр нэмэгдэж байгааг харуулж байна.

ХҮСНЭГТ 23.

МАЛЧДЫН ГАР УТАС БОЛОН ИНТЕРНЭТ ХЭРЭГЛЭЭ, насны бүлгээр

Насны бүлгээр	Гар утас		Өсөлтийн хувь	Интернет		Өсөлтийн хувь
	2024	2025		2024	2025	
Бүгд	5 019	5 417	7.9	3 217	3 804	18.2
15-24	184	177	-3.8	143	132	-7.7
25-34	665	663	-0.3	494	541	9.5
35-44	1 294	1 404	8.5	930	1 109	19.2
45-54	1 411	1 536	8.9	940	1 095	16.5
55-64	956	1 086	13.6	503	647	28.6
>=65	509	551	8.3	207	280	35.3

Гар утастай малчдыг насны бүлгээр авч үзвэл, 15-24 насны малчдын 99.4 (177) хувь нь, 25-34 насны малчдын 98.8 (663) хувь нь, 35-44 насны малчдын 99.4 (1404) хувь нь, 45-54 насны малчдын 99.1

(1536) хувь нь, 55-64 насны малчдын 98.7 (1086) хувь нь, 65-аас дээш насны малчдын 97.5 (551) хувь нь гар утастай байна.

ЗУРАГ 15.

МАЛЧДЫН ГАР УТАСНЫ ХЭРЭГЛЭЭ, насны бүлгээр, дүнд эзлэх хувиар, 2025 онд



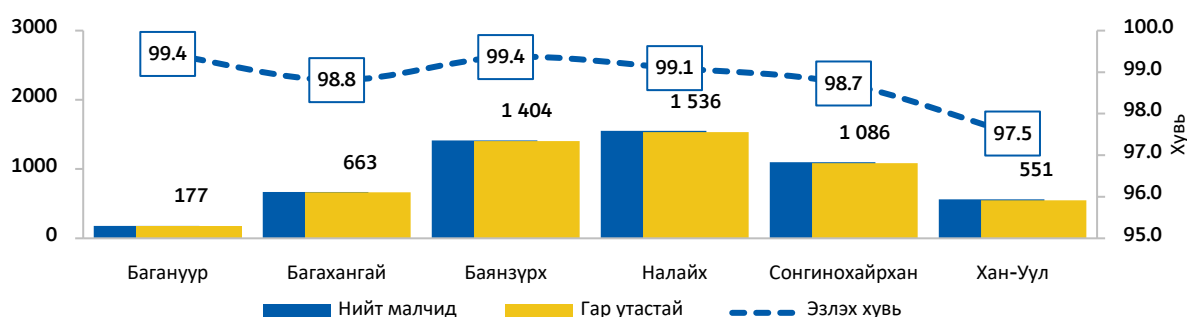
Гар утастай малчдын 3.3 хувь нь 15-24 насны, 66.5 хувь нь 25-54 насны, 30.2 хувь нь 55-аас дээш насны малчид байна.

ХҮСНЭГТ 24. МАЛЧДЫН ГАР УТАСНЫ ХЭРЭГЛЭЭ, дүүргээр

Дүүрэг	Гар утас		Өөрчлөлт		Дүнд эзлэх хувь
	2024	2025	Дүн	Хувь	
Бүгд	5 019	5 417	398	7.9	100.0
Багануур	954	976	22	2.3	18.0
Багахангай	123	161	38	30.9	3.0
Баянзүрх	1 158	1 236	78	6.7	22.8
Налайх	720	814	94	13.1	15.0
Сонгинохайрхан	1 703	1 780	77	4.5	32.9
Хан-Уул	361	450	89	24.7	8.3

Гар утастай малчид өмнөх онтой харьцуулахад Нийслэлийн мал бүхий 6 дүүрэгт 2.3-30.9 хувиар өссөн үзүүлэлттэй байна.

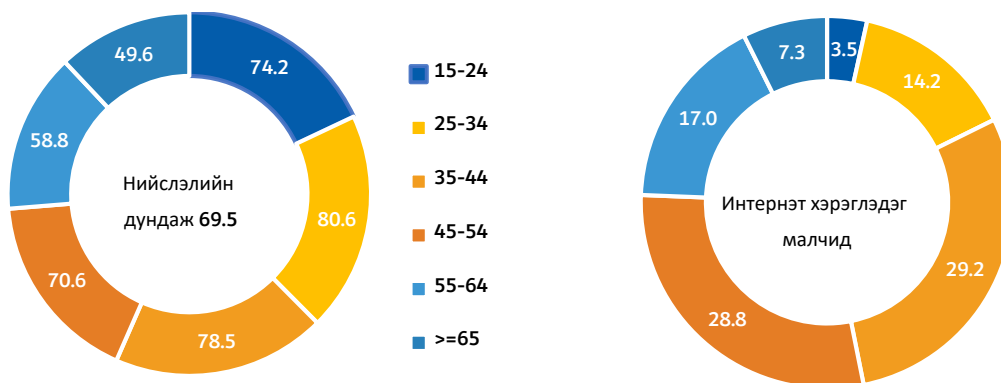
ЗУРАГ 16. НИЙТ МАЛЧДАД ГАР УТАСТАЙ МАЛЧДЫН ТОО, дүүргээр, 2025 онд



Нийслэлийн дунджаар 2025 оны байдлаар гар утастай малчдын эзлэх хувь 98.9 хувь байгаа бол Багахангай, Сонгинохайрхан, Хан-Уул дүүргүүдийн хувьд гар утастай малчдын эзлэх хувь 97.5-98.8 хувь буюу нийслэлийн дунджаас доогуур байна. Харин Багануур, Баянзүрх, Налайх дүүргүүдийн гар утастай малчдын эзлэх хувь 99.1-99.4 хувь буюу малчдын дунд гар утас хэрэглээ хамгийн өндөр буюу нийслэлийн дунджаас дээгүүр байна. Интернет хэрэглэдэг малчдыг

насны бүлгээр авч үзвэл, 15-24 насны малчдын 77.3 (143) хувь нь, 25-34 насны малчдын 73.5 (494) хувь нь, 35-44 насны малчдын 71.4 (930) хувь нь, 45-54 насны малчдын 66.0 (940) хувь нь, 55-64 насны малчдын 52.0 (503) хувь нь, 65-аас дээш насны малчдын 40.0 (207) хувь нь интернет ашиглаж байна. Үүнээс харахад 55-аас дээш настай малчдын хэрэглээ нийслэлийн дундаж хувиас доогуур байна.

ЗУРАГ 17. МАЛЧДЫН ИНТЕРНЭТ ХЭРЭГЛЭЭ, насны бүлгээр, дүнд эзлэх хувиар, 2025 онд



Интернэт хэрэглэдэг малчдын 3.5 хувийг 15-24 насны залуу малчид, 14.2 хувийг 25-34 насны малчид, 29.2 хувийг 35-44 насны малчид, 28.8 хувийг 45-54 насны малчид, 17.0 хувийг 55-64 насны малчид, 7.3 хувийг 65-аас дээш насны малчид тус тус эзэлж байна.

ХҮСНЭГТ 25. ХҮСНЭГТ 25. МАЛЧДЫН ИНТЕРНЭТИЙН ХЭРЭГЛЭЭ, дүүргээр

Дүүрэг	Интернэт хэрэглэдэг малчид		Өөрчлөлт		Дүнд эзлэх хувь
	2024	2025	Дүн	Хувь	
Бүгд	3 217	3 804	587	18.2	100.0
Багануур	496	582	86	17.3	15.3
Багахангай	82	124	42	51.2	3.3
Баянзүрх	706	802	96	13.6	21.1
Налайх	367	534	167	45.5	14.0
Сонгинохайрхан	1 327	1 480	153	11.5	38.9
Хан-Уул	239	282	43	18.0	7.4

Интернэт хэрэглэдэг малчид өмнөх онтой харьцуулахад Багахангай дүүрэгт 51.2 хувиар Налайх дүүрэгт 45.5 хувиар тус тус өссөн байна.

Гар утасны хэрэглээг дагаад интернэтийн хэрэглээ өмнөх онтой харьцуулахад 18.2 хувиар өссөн байна.

3.7 Зээлтэй малчид

Нийт малчдын 45.1 хувь нь буюу 2470 малчин 2025 оны байдлаар зээлтэй ба өмнөх онтой харьцуулахад 39.1 (694) хувиар өссөн байна.

Зээлтэй малчдыг насны бүлгээр авч үзвэл 15-24 насны малчдын 28.7 хувь нь, 25-34 насны малчдын 45.3 хувь нь, 35-44 насны малчдын 51.8

хувь нь, 45-54 насны малчдын 46.4 хувь нь, 55-64 насны малчдын 42.9 хувь нь, 65-аас дээш насны малчдын 34.0 хувь нь зээлтэй байна.

ХҮСНЭГТ 26. ЗЭЭЛТЭЙ МАЛЧИД, насны бүлгээр

Насны бүлэг	Нийт малчид	Зээлтэй малчин		Зээлтэй малчдын нийт малчдад эзлэх хувь	Зээлтэй малчдын насны бүтэц, хувиар
		2024	2025		
Бүгд	5 477	1 776	2 470	45.1	100.0
15-24	178	38	51	28.7	2.1
25-34	671	210	304	45.3	12.3
35-44	1 413	546	732	51.8	29.6
45-54	1 550	540	719	46.4	29.1
55-64	1 100	308	472	42.9	19.1
>=65	565	134	192	34.0	7.8

Зээлтэй малчдын 71.1 хувийг 25-54 насны малчид эзэлж байна. Насны бүлгээр нь нарийвчлан үзэхэд 15-24 насны малчид 2.1 хувийг, 25-34 насны малчид 12.3 хувийг, 35-44 насны малчид 29.6

хувийг, 45-54 насны малчид 29.1 хувийг, 55-64 насны малчид 19.1 хувийг, 65 болон түүнээс дээш настай малчид 7.8 хувийг тус тус эзэлж байна.

ХҮСНЭГТ 27. ЗЭЭЛТЭЙ МАЛЧИД, дүүргээр

Дүүрэг	Эзэлтэй малчид		Өөрчлөлт		Дүнд эзлэх хувь
	2024	2025	Дүн	Хувь	
Бүгд	1 776	2 470	694	39.1	100.0
Багануур	427	503	76	17.8	20.4
Багахангай	56	60	4	7.1	2.4
Баянзүрх	282	331	49	17.4	13.4
Налайх	230	396	166	72.2	16.0
Сонгинохайрхан	653	1 000	347	53.1	40.5
Хан-Уул	128	180	52	40.6	7.3

IV СҮРГИЙН БҮТЭЦ

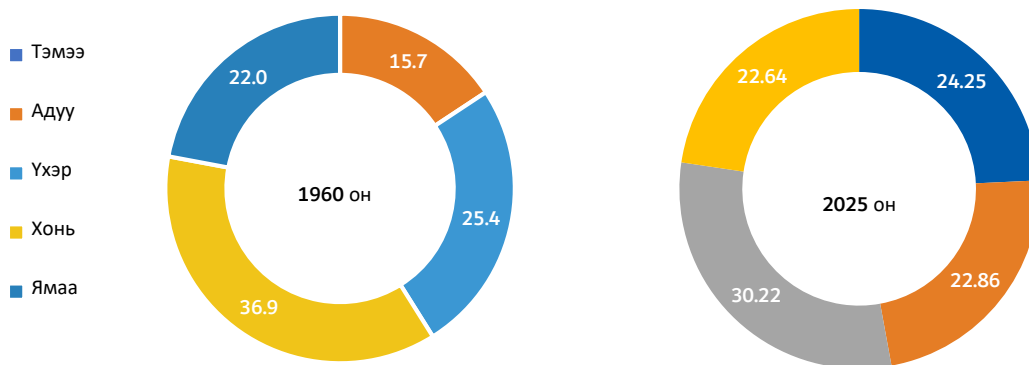
Нийт сүрэгт таван төрлийн малын эзлэх хувийн жинг 2025 оны байдлаар авч үзвэл, хонь 30.22 хувийг, ямаа 22.64 хувийг, үхэр 22.86 хувийг, адуу 24.25 хувийг, тэмээ 0.03 хувийг тус тус эзэлж байна.

Ямаан сүргийн эзлэх хувь 2024 онд өмнөх оноос 4.1 нэгж хувиар, хонин сүргийн эзлэх хувь 1.0 нэгж хувиар буурсан бол, үхэр сүргийн эзлэх хувь 1.6

нэгж хувиар, адуун сүргийн эзлэх хувь 3.5 нэгж хувиар өсөж, тэмээн сүргийн эзлэх хувь өөрчлөлтгүй байна.

ЗУРАГ 18.

СҮРГИЙН БҮТЭЦ, малын төрлөөр, дүнд эзлэх хувиар



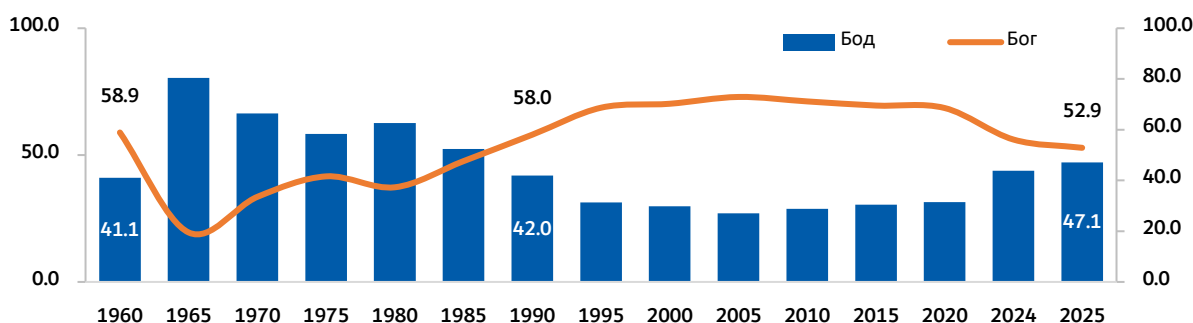
Малын тоо толгой сүүлийн жилүүдэд нэмэгдсэн ч таван төрлийн малын харьцаа сүргийн бүтцэд өөрчлөлт гарсан хэвээр байна.

Нийслэлийн хэмжээнд 1960-1990 он хүртэл оны мал тооллогын дүнгээс үзэхэд нийт мал сүрэгт бод мал дунджаар 60.2 хувь, бог мал дунджаар 39.8 хувийг эзэлдэг байсан бол 1991-2025 оны байдлаар бод мал дунджаар 34.6 хувь, бог

мал дунджаар 65.4 хувийг эзэлж байна. Эндээс харахад 1990 оноос хойш жил ирэх тусам бод малын тоо багасаж, бог малын тоо нэмэгдсэн байна тэр дундаа хонины тоо толгойн сүрэгт эзлэх хувь нэмэгджээ.

ЗУРАГ 19.

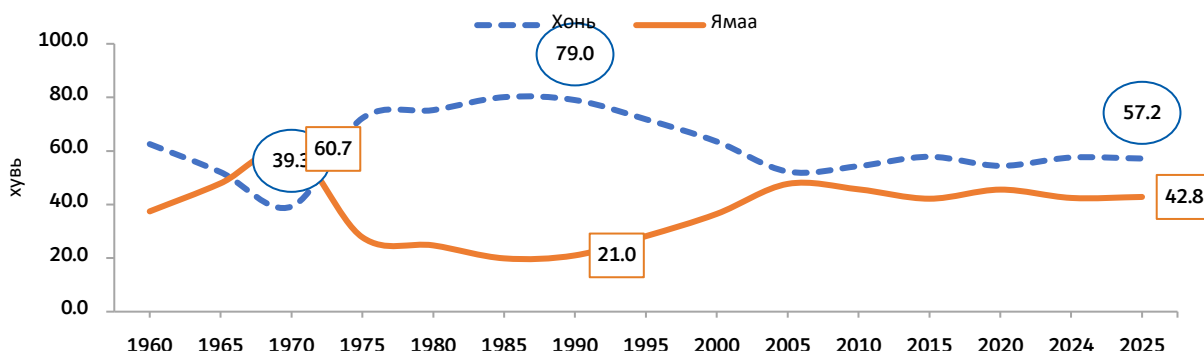
НИЙТ МАЛД БОД МАЛ, БОГ МАЛЫН ЭЗЛЭХ ХУВЬ, оноор



Нийслэлийн хэмжээнд хонь, ямааны харьцаа 1965 онд 50:50 харьцаатай, 1970 онд 40:60 харьцаатай болж ямаан тоо толгой бог малд эзлэх хувьд нэмэгдсэн нь бэлчээр ашиглалтын зохистой харьцааг алдагдуулсан бол, 1975-2000 оны хооронд 75:25 буюу 3 хонинд 1 ямаа ногдож

бэлчээрийн зохистой харьцааг хадгалж байсан. 1990 оноос хойш ноолуур үнэд орсонтой холбогдон, ямааны тоо толгой нэмэгдэж 2005 оноос хонины тоо толгойтой ижил түвшинд ирсэн байна.

ЗУРАГ 20. БОГ МАЛД ХОНЬ, ЯМААНЫ ЭЗЛЭХ ХУВЬ, ОНООР



Сүргийн бүтцийг 2025 оны байдлаар авч үзвэл, нийт сүргийн 35.0 хувийг буюу 148088 толгой нь төл, өсвөр насны мал, 16.2 хувь буюу 68821 толгой нь нас гүйцсэн эр мал, 47.4 хувь буюу 200719 толгой нь хээлтэгч мал, 1.4 хувь буюу 5964 толгой нь хээлтүүлэгч мал байна.

ХҮСНЭГТ 28. СҮРГИЙН БҮТЭЦ, 2025 ОН, малын төрлөөр

Төрөл	Бүгд				
	Төл, өсвөр насны мал	Нас гүйцсэн эр мал	Хээлтэгч	Хээлтүүлэгч	
толгой					
Бүгд	423 592	148 088	68 821	200 719	5 964
Адуу	138	39	69	27	3
Үхэр	102 700	40 819	18 659	39 358	3 864
Тэмээ	96 792	41 419	5 201	49 231	941
Хонь	128 012	38 171	24 315	64 836	690
Ямаа	95 950	27 640	20 577	47 267	466
Дүнд эзлэх хувь					
Бүгд	100.0	35.0	16.2	47.4	1.4
Адуу	100.0	28.3	50.0	19.6	2.2
Үхэр	100.0	39.7	18.2	38.3	3.8
Тэмээ	100.0	42.8	5.4	50.9	1.0
Хонь	100.0	29.8	19.0	50.6	0.5
Ямаа	100.0	28.8	21.4	49.3	0.5



НИЙСЛЭЛИЙН 2025 ОНЫ МАЛ ТООЛЛОГЫН ДҮН



СОНГИНОХАЙРХАН

ХОРОО	МАЛЫН ТОО
21	59 648
32	7 930
33	1 163
34	376
НИЙТ	69 117

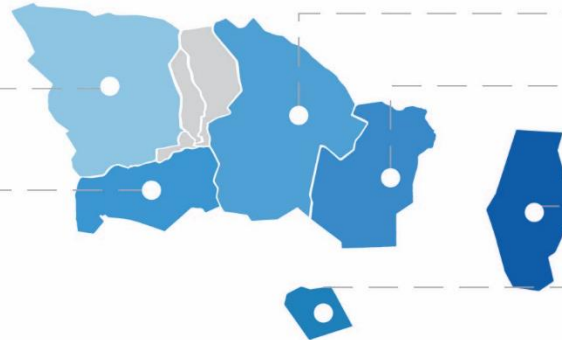
БАЯНЗҮРХ

ХОРОО	МАЛЫН ТОО
11	10 370
20	18 313
33	12 353
35	11 984
НИЙТ	53 020

НАЛАЙХ

ХОРОО	МАЛЫН ТОО
1	8 250
3	11 193
4	1 479
5	11 010
6	10 627
7	1 939
8	1 726
НИЙТ	46 224

НИЙТ **423 592**



ХАН-УУЛ

ХОРОО	МАЛЫН ТОО
12	4 111
13	15 498
14	37 042
НИЙТ	56 651

БАГАХАНГАЙ

ХОРОО	МАЛЫН ТОО
1	18 796
2	13 988
НИЙТ	32 784

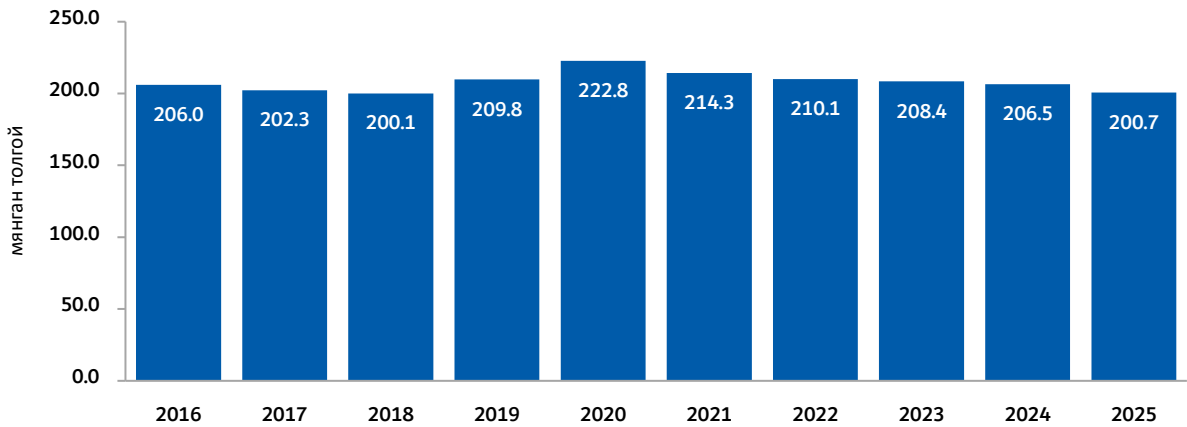
БАГАНУУР

ХОРОО	МАЛЫН ТОО
1	36 969
2	7 184
3	34 740
4	52 143
5	34 760
НИЙТ	165 796

V ХЭЭЛТЭГЧ МАЛ

2025 оны эцэст 200719 толгой хээлтэгч мал тоологдсон нь 2024 оноос 5746 толгой буюу 2.8 хувиар буурсан байна.

ЗУРАГ 21. ХЭЭЛТЭГЧ МАЛЫН ТОО, оноор



Хээлтэгч малын тоог төрлөөр авч үзвэл 2024 оноос эм хонь 6.4 мянган толгой буюу 9.1 хувиар, эм ямаа 5.1 мянган толгой буюу 9.8 хувиар, ингэ 5 толгой буюу 15.6 хувиар буурсан бол, үнээ 2.4 мянган толгой буюу 5.2 хувиар, гүү 3.4 мянган толгой буюу 9.6 хувиар өссөн байна.

ХҮСНЭГТ 29. ТӨЛЛӨСӨН ХЭЭЛТЭГЧ, оноор

Хээлтэгч	2021	2022	2023	2024	2025	Өөрчлөлт	
	толгой					Дүн	Хувь
Бүгд	185 657	181 756	160 912	131 897	153 398	21 501	16.3
Ингэ	58	26	23	12	20	8	66.7
Гүү	14 406	18 191	17 240	18 065	24 210	6 145	34.0
Үнээ	33 071	34 499	35 584	33 810	37 526	3 716	11.0
Эм хонь	76 103	73 284	62 462	47 592	52 759	5 166	10.9
Эм ямаа	62 019	55 756	45 603	32 418	38 884	6 466	19.9

Нийслэлийн дүнгээр нийт малд хээлтэгч малын эзлэх хувийн жин 47.4 хувь болж, өмнөх оноос 2.6 нэгж хувиар буурсан байна. Малын төрлөөр авч үзвэл 2025 онд адуун сүргийн 38.3 хувийг, үхэр

сүргийн 50.9 хувийг, тэмээн сүргийн 19.6 хувийг, хонин сүргийн 50.6 хувийг, ямаан сүргийн 49.3 хувийг хээлтэгч мал тус тус эзэлж байна.

ХҮСНЭГТ 30. ХЭЭЛТЭГЧ МАЛЫН ТОО, дүүргээр

Дүүрэг	2021	2022	2023	2024	2025	Өөрчлөлт	
	толгой					дүн	хувь
Бүгд	214 310	210 066	208 427	206 465	200 719	-5 746	-2.8
Багануур	85 211	79 265	80 074	80 588	79 096	-1 492	-1.9
Багахангай	12 687	12 550	13 614	15 148	15 187	39	0.3
Баянзүрх	29 733	32 841	29 636	27 354	24 588	-2 766	-10.1
Налайх	23 397	22 445	20 870	21 030	19 536	-1 494	-7.1
Сонгинохайрхан	42 836	42 087	38 856	37 908	35 547	-2 361	-6.2
Хан-Уул	20 446	20 878	25 377	24 437	26 765	2 328	9.5

Оны эхний эх малын 76.4 хувь буюу 153.4 мянган толгой эх мал 2025 онд төллөж, өмнөх оноос 21.5 мянган толгой буюу 12.5 хувиар өссөн байна. 2025 онд төллөсөн малын 15.78 хувь нь гүү, 24.47 хувь нь үнээ, 34.39 хувь нь хонь, 25.35 хувь нь ямаа, 0.01 хувь нь ингэ байна.

Төллөсөн хээлтэгч өмнөх оноос Багахангай дүүрэгт 39 толгой буюу 0.3 хувиар өссөн бол бусад дүүргүүдийн хувьд 1.9-10.1 хувиар буюу 1.5-2.7 мянган толгойгоор буурсан байна.

ХҮСНЭГТ 31. ТӨЛЛӨСӨН ХЭЭЛТЭГЧ МАЛЫН ТОО, ДҮҮРГЭЭР

Дүүрэг	2021	2022	2023	2024	2025	Өөрчлөлт	
	толгой					дүн	хувь
Бүгд	185 657	181 756	160 912	131 897	153 398	21 501	16.3
Багануур	82 411	75 631	62 903	48 165	65 034	16 869	35.0
Багахангай	10 623	11 763	7 571	9 517	11 525	2 008	21.1
Баянзүрх	20 096	23 402	23 983	18 388	18 146	-242	-1.3
Налайх	19 109	16 646	15 729	13 743	14 827	1 084	7.9
Сонгинохайрхан	41 369	39 432	33 268	29 118	27 200	-1 918	-6.6
Хан-Уул	12 049	14 882	17 458	12 966	16 666	3 700	28.5

VI ТӨЛ БОЙЖИЛТ

2025 онд 153.4 мянган хээлтэгч мал төллөж, 153.4 мянган төл гарсны 150.0 мянган төл (97.8%) нь бойжсон. Бойжсон төлийн тоо өмнөх оноос 31.9 мянган толгойгоор (27.0%) өссөн байна.

Бойжуулсан нийт төлийн 0.01 хувийг ботго, 15.74 хувийг унага, 24.50 хувийг тугал, 34.51 хувийг хурга, 25.24 хувийг ишиг тус тус эзэлсэн байна.

ХҮСНЭГТ 32. БОЙЖУУЛСАН ТӨЛ, төрлөөр

Төрөл	2021	2022	2023	2024	2025	Өөрчлөлт	
	толгой					Дүн	хувь
Бүгд	176 452	177 553	138 387	118 142	150 039	31 897	27.0
Унага	13 927	17 810	15 672	17 059	20	8	66.7
Тугал	32 042	33 779	32 815	32 000	23 621	6562	38.5
Ботго	58	26	23	12	36 760	4760	14.9
Хурга	72 373	71 605	52 954	41 380	51 773	10393	25.1
Ишиг	58 052	54 333	36 923	27 691	37 865	10174	36.7

Гарсан унаганы 97.6 хувь, тугалын 98.0 хувь, хурганы 98.1 хувь, ишигний 97.3 хувь, ботго 100.0 хувь бойжсон байна. Өмнөх онтой харьцуулахад бойжуулсан унага 6.5 мянган толгойгоор, хурга

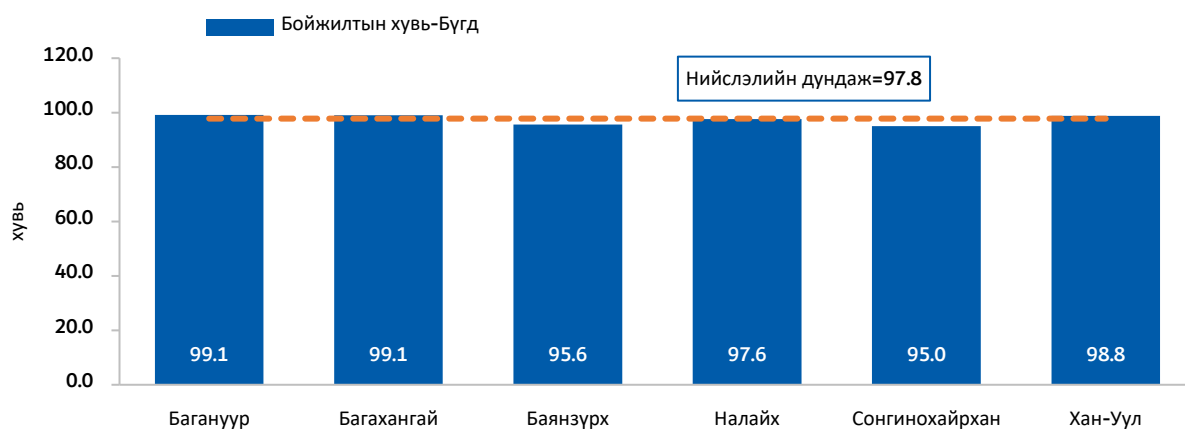
10.3 мянган толгойгоор, ишиг 10.1 мянган толгойгоор, тугал 4.7 мянган толгойгоор, ботго 8 толгойгоор тус тус өссөн байна.

ХҮСНЭГТ 33. ТӨЛ БОЙЖИЛТ, малын төрлөөр

Төрөл	2021	2022	2023	2024	2025	Өөрчлөлт	
	толгой					Дүн	хувь
Гарсан төл-Бүгд	185 766	182 044	161 049	132 045	153 433	21 388	16.2
Унага	14 406	18 191	17 240	18 065	24 210	6 145	34.0
Тугал	33 071	34 499	35 584	33 810	37 526	3 716	11.0
Ботго	58	26	23	12	20	8	66.7
Хурга	76 182	73 478	62 530	47 680	52 759	5 079	10.7
Ишиг	62 049	55 850	45 672	32 478	38 918	6 440	19.8
Бойжсон төл-Бүгд	176 452	177 553	138 387	118 142	150 039	31 897	27.0
Унага	13 927	17 810	15 672	17 059	23 621	6 562	38.5
Тугал	32 042	33 779	32 815	32 000	36 760	4 760	14.9
Ботго	58	26	23	12	20	8	66.7
Хурга	72 373	71 605	52 954	41 380	51 773	10 393	25.1
Ишиг	58 052	54 333	36 923	27 691	37 865	10 174	36.7
Хорогдсон төл-Бүгд	9 314	4 491	22 662	13 903	3 394	-10 509	-75.6
Унага	479	381	1 568	1 006	589	-417	-41.5
Тугал	1 029	720	2 769	1 810	766	-1044	-57.7
Ботго	-	-	-	-	-	-	-
Хурга	3 809	1 873	9 576	6 300	986	-5314	-84.3
Ишиг	3 997	1 517	8 749	4 787	1 053	-3734	-78.0
Бойжилтын хувь-Бүгд	95.0	97.5	85.9	89.5	97.8	-	-
Унага	96.7	97.9	90.9	94.4	97.6	-	-
Тугал	96.9	97.9	92.2	94.6	98.0	-	-
Ботго	100.0	100.0	100.0	100.0	100.0	-	-
Хурга	95.0	97.5	84.7	86.8	98.1	-	-
Ишиг	93.6	97.3	80.8	85.3	97.3	-	-

Төл бойжилт Баянзүрх, Налайх, Сонгинохайрхан дүүргүүдэд Нийслэлийн дунджаас бага буюу 95.0-97.6 хувьтай, Багахангай, Багануур, Хан-Уул дүүргүүд дунджаас өндөр буюу 98.8-99.1 хувьтай байна.

ЗУРАГ 22. ТӨЛ БОЙЖИЛТЫН ХУВЬ, дүүргээр

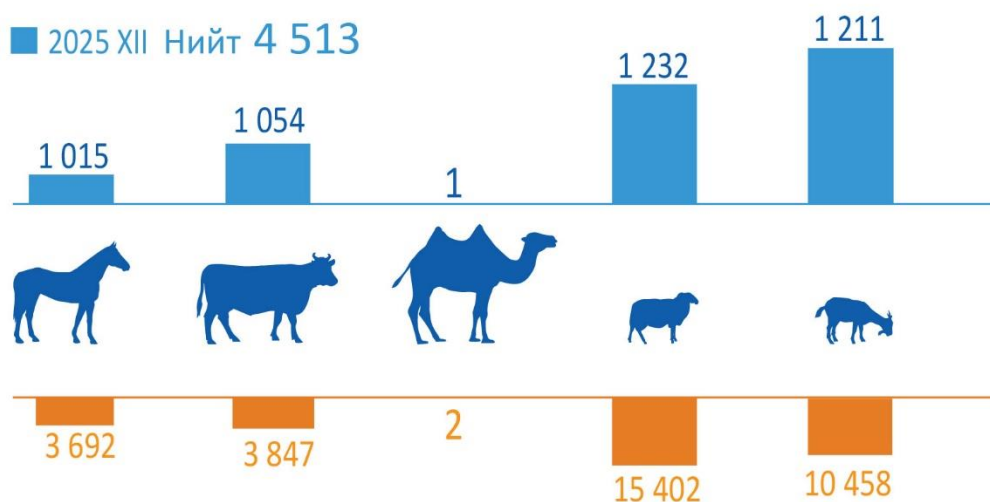




МАЛ АЖ АХУЙ, 2025 онд



ЗҮЙ БУСААР ХОРОГДСОН ТОМ МАЛ, малын төрлөөр



■ 2024 XII Нийт 33 401

ӨВЧНӨӨР ХОРОГДСОН МАЛ, дүүргээр



VII ТОМ МАЛЫН ЗҮЙ БУС ХОРОГДОЛ

Оны эхний малын 1.1 хувьтай тэнцэх 4513 толгой том мал зүй бусаар хорогдож, өмнөх оноос 86.5 хувиар буурсан байна.

Хорогдсон нийт малын 0.02 хувийг тэмээ, 22.49 хувийг адуу, 23.35 хувийг үхэр, 27.30 хувийг хонь, 26.83 хувийг ямаа эзэлж байна.

Том малын зүй бус хорогдлын 102 (2.3%) толгой нь өвчнөөр хорогджээ. Мал аж ахуй нь өвөлжилт цаг агаарын нөхцөл байдлаас ихээхэн хамааралтай байдаг.

Дэлхийн дулаарал, уур амьсгалын өөрчлөлтөөс хамаарч Монгол Улсын агаар мандлын гаралтай аюултай болон гамшигт үзэгдэл, түүний дотор ган зудын хамрах хүрээ, давтамж, тохиолдлын тоо

нэмэгдэж түүнчлэн бэлчээрийн мал аж ахуйн эмзэг байдлыг нэмэгдүүлж байна.

Байгалийн гамшгаас гадна хүний буруутай үйл ажиллагаа, орон нутгийн малчдын хувийн бэлтгэл, бэлчээрийн даац алдагдаж нөөц хүрэлцэхгүй, малын өвчин, мал эмнэлгийн үйлчилгээний хүртээмж, чанар, мал сүргийн бүтцийн зохистой харьцаа алдагдсан, малын чанар чансаа муудсан, мал аж ахуй эрхлэх сонирхолтой иргэд малчдын тоо буурах зэрэг хүчин зүйлс нь малын өсөлтөд сөргөөр нөлөөлж, түүнчлэн хорогдол ихээр гарахад нөлөөлсөөр байна.

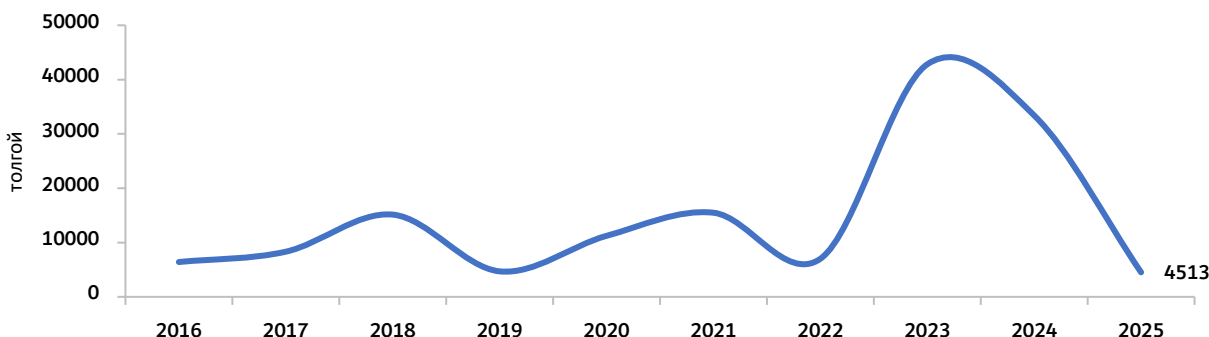
ХҮСНЭГТ 34. ТОМ МАЛЫН ЗҮЙ БУС ХОРОГДОЛ, малын төрлөөр

Төрөл	2021	2022	2023	2024	2025	Өөрчлөлт	
	толгой					дүн	хувь
Бүгд	15 491	7 005	42 814	33 401	4 513	-28 888	-86.5
Тэмээ	-	2	4	2	1	-1	-50.0
Адуу	1 573	819	3 991	3 692	1 015	-2 677	-72.5
Үхэр	2 879	1 230	5 637	3 847	1 054	-2 793	-72.6
Хонь	5 100	2 613	18 844	15 402	1 232	-14 170	-92.0
Ямаа	5 939	2 341	14 338	10 458	1 211	-9 247	-88.4

Манай улсад хамгийн их хэмжээгээр том малын зүй бус хорогдол гарсан жил нь 2010 он бөгөөд оны эхний малын 23.4 хувь буюу 10.3 сая толгой мал зүй бусаар хорогдсон байдаг.

Нийслэлийн хэмжээнд сүүлийн 10 жилээр авч үзвэл 2018, 2021 онд том малын зүй бус хорогдол 15.1 мянга давсан бол 2023 онд хамгийн өндөр буюу 42.8 мянган толгой мал хорогдсон байна.

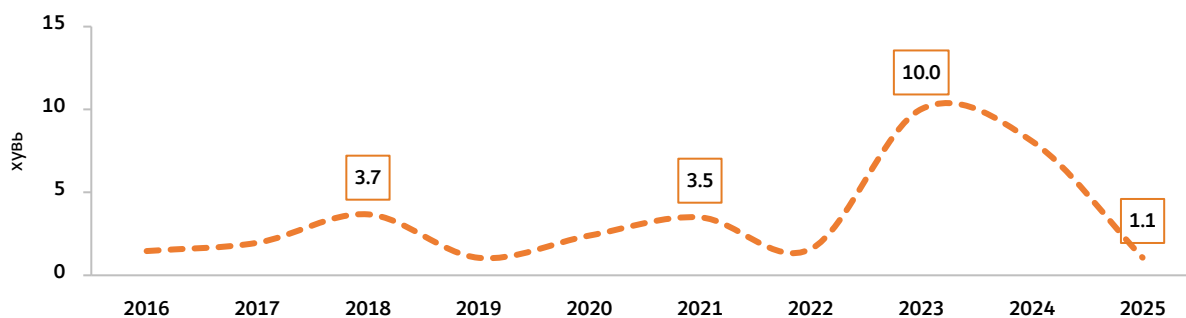
ЗУРАГ 23. ТОМ МАЛЫН ЗҮЙ БУС ХОРОГДОЛ, оноор



Том малын зүй бус хорогдлыг оны эхний малтай харьцуулахад 2025 онд 1.1 хувь буюу 4.5 мянган

толгой мал хорогдсон нь өмнөх оноос 86.5 нэгж хувиар буюу 28888 мянган толгой малаар буурсан.

ЗУРАГ 24. ОНЫ ЭХНИЙ МАЛД ТОМ МАЛЫН ЗҮЙ БУС ХОРОГДЛЫН ЭЗЛЭХ ХУВЬ, оноор



Хорогдсон нийт малын 29.8 хувь нь Сонгинохайрхан дүүрэгт, 26.3 хувь нь Баянзүрх дүүрэгт, 12.1 хувь нь Багануур дүүрэгт, 11.6 хувь

нь Хан-Уул дүүрэгт, 14.6 хувь нь Налайх дүүрэгт, 5.6 хувь нь Багахангай дүүрэгт бүртгэгдсэн байна.

ХҮСНЭГТ 35. ТОМ МАЛЫН ЗҮЙ БУС ХОРОГДОЛ, дүүргээр

Төрөл	2021	2022	2023	2024	2025	Өөрчлөлт	
	толгой					дүн	хувь
Бүгд	15 491	7 005	42 814	33 401	4 513	-28 888	-86.5
Багануур	3 430	1 802	24 943	11 852	546	-11 306	-95.4
Багахангай	636	226	1 815	2 397	252	-2 145	-89.5
Баянзүрх	2 251	989	5 333	3 512	1 185	-2 327	-66.3
Налайх	2 478	1 597	3 160	4 635	659	-3 976	-85.8
Сонгинохайрхан	3 696	1 795	5 884	5 991	1 347	-4 644	-77.5
Хан-Уул	3 000	596	1 679	5 014	524	-4 490	-89.5

VIII ТЭЖЭЭВЭР АМЬТАД

2025 онд 60 өрх, 4 аж ахуйн нэгжийн 6175 гахай, 151 өрх, 12 аж ахуйн нэгжийн 1205086 шувуу (үүнээс тахиа 1202279), 15 өрх, 1 аж ахуйн нэгжийн 324 туулай, 1 аж ахуйн нэгжийн 33 минж тус тус тоологдсон байна. Шувууны тоо өмнөх оноос 33.1 хувиар (299986) өссөн бол, гахайн тоо 21.2 хувиар (1658) тус тус буурсан байна.



Төрөл	2021	2022	2023	2024	2025	Өөрчлөлт	
	толгой					дүн	хувь
Гахай	10 265	9 436	7 904	7 833	6 175	-1 658	-21.2
Шувуу	612 317	868 451	947 555	905 100	1 205 086	299 986	33.1
Илжиг	3	2	3	8	11	3	37.5
Туулай	294	514	488	207	324	117	56.5
Минж	48	43	48	41	33	-8	-19.5
Зөгийнбүл	15	27	12	-	38	38	
Хүдэр	-	-	-	-	-	-	-
Буга	2	-	-	-	-	-	-

Тэжээвэр амьтдын дотор гахай, шувууны аж ахуйг илүүтэй эрхэлж байна. 2025 онд Нийслэлд 60 өрх, 4 аж ахуйн нэгж гахайн аж ахуй, 151 өрх, 12 аж ахуйн нэгж шувуун аж ахуй эрхэлж байна.

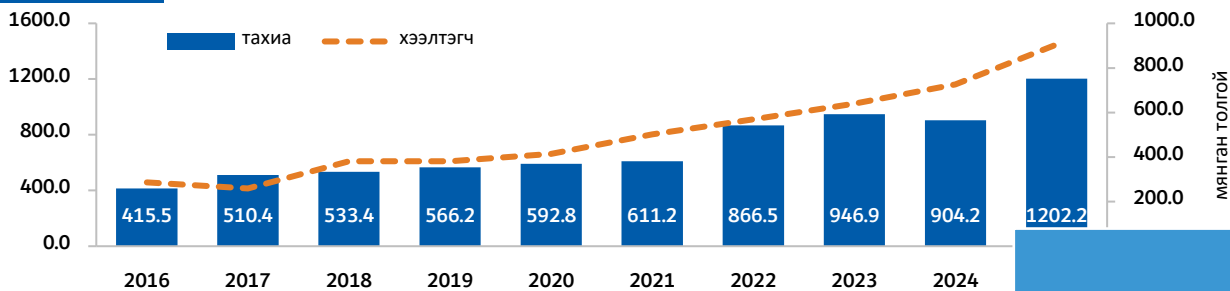
Дүүрэг	Гахай	Шувуу				
			тахиа	Галуу	Цацагт хяруул	Бөднө
Бүгд	6 175	1 205 086	1 202 279	131	145	2531
Багануур	146	2	-	-	2	-
Багахангай	-	-	-	-	-	-
Баянгол	-	15	15	-	-	-
Баянзүрх	71	37 997	35 957	35	5	2000
Налайх	220	12 251	12 212	6	33	-
Сонгинохайрхан	5 473	684 519	683 880	51	80	508
Сүхбаатар	-	398	370	14	14	-
Хан-Уул	265	469 613	469 561	21	11	20
Чингэлтэй	-	291	284	4	-	3

Өсгөн үржүүлж байгаа гахайны 88.6 хувь нь Сонгинохайрхан дүүрэгт, 4.3 хувь нь Хан-Уул дүүрэгт, 3.6 хувь нь Налайх дүүрэгт, 2.4 хувь нь Багануур дүүрэгт, 1.1 хувь нь Баянзүрх дүүрэгт, байгаа бол шувууны 39.0 хувь нь Хан-Уул дүүрэгт, 56.8 хувь нь Сонгинохайрхан дүүрэгт, 3.2 хувь нь Баянзүрх дүүрэгт, үлдсэн 1.0 хувь нь Налайх дүүрэгт тус тус тоологдсон байна.

Улсын хэмжээнд 2025 онд 18.7 мянган толгой гахай тоологдсоны 6.1 мянган толгой буюу 32.6 хувь нь, 2198.2 мянган толгой шувуу тоологдсоны 1205.1 мянган толгой буюу 54.8 хувь нь Улаанбаатар хотод тоологдсон байна. Үүнээс харахад бусад аймгуудтай харьцуулахад энэ төрлийн аж ахуй эрхэлдэг иргэд, аж ахуй нэгж Улаанбаатар хотод олон байдаг нь харагдаж байна.

ТАХИАНЫ ТОО, оноор

ЗУРАГ 25.



ГАЗАР

БҮЛЭГ 2. ГАЗАР ТАРИАЛАН

IX ГАЗАР ТАРИАЛАН

Нийслэлийн хэмжээнд 2025 онд нийт 490.5 мянган өрх бүртгэгдсэний 992 өрх буюу 0.2 хувь нь тариалан эрхэлдэг өрх байна. Газар тариалан эрхэлсэн өрхийн тоо өмнөх оноос 270 өрх буюу 21.4 хувиар буурсан байна.

Дүүрэг	2021		2022		2023		2024		2025	
	Өрх	ААНБ	Өрх	ААНБ	Өрх	ААНБ	Өрх	ААНБ	Өрх	ААНБ
Бүгд	1 322	56	1595	65	1 512	72	1 262	53	992	55
Багануур	117	4	150	6	160	4	202	3	155	4
Багахангай	18	4	33	3	49	2	48	-	20	1
Баянгол	35	3	33	4	30	4	33	4	26	4
Баянзүрх	108	4	188	1	263	2	207	3	202	5
Налайх	189	4	246	6	202	4	150	7	97	3
Сонгинохайрхан	480	18	549	24	436	37	304	19	283	23
Сүхбаатар	155	1	187	2	219	1	156	-	76	-
Хан-Уул	148	17	148	19	113	18	124	17	104	15
Чингэлтэй	72	1	61	-	40	-	38	-	29	-

2025 онд 1179.5 га талбайд тариалалт хийгдсэний 169.5 га (14.4%) талбайд төмс, 236.1 га (20.0%) талбайд хүнсний ногоо, 773.9 га (65.6%) талбайд тэжээлийн ургамал тус тус тариалсан байна. Тариалалт хийсэн нийт талбайн 51.2 га (4.3%) нь хүлэмжийн талбай байна.

2025 оны тариалсан талбайг ургамлын нэр төрлөөр нь авч үзвэл төмс тариалсан талбай өмнөх оноос 1.8 га (1.1%) талбайгаар, тэжээлийн ургамал 76.8 га (11.0%) талбайгаар тус тус нэмэгдсэн бол, хүнсний ногоо 4.6 га-аар (1.9%) буурсан байна.

ХҮСНЭГТ 39. ТАРИАЛСАН ТАЛБАЙ, төрлөөр

Төрөл	2021	2022	2023	2024	2025	Өөрчлөлт	
	га					дүн	хувь
Бүгд	1 361.63	1 910.5	1 982.2	1 105.5	1 179.5	1.8	1.1
Төмс	185.5	356.3	326.6	167.7	169.5	-4.6	-1.9
Хүнсний ногоо	266.8	360.6	399.7	240.7	236.1	76.8	11.0
Тэжээлийн ургамал	909.3	1 193.6	1 255.9	697.1	773.9	0.0	26.7
Техникийн ургамал	0.03	-	0.001	0.003	0.004	32.5	17.7
Жимс, жимсгэнэ	215.7	233.9	183.7	216.2	80.2	-136.0	17.7

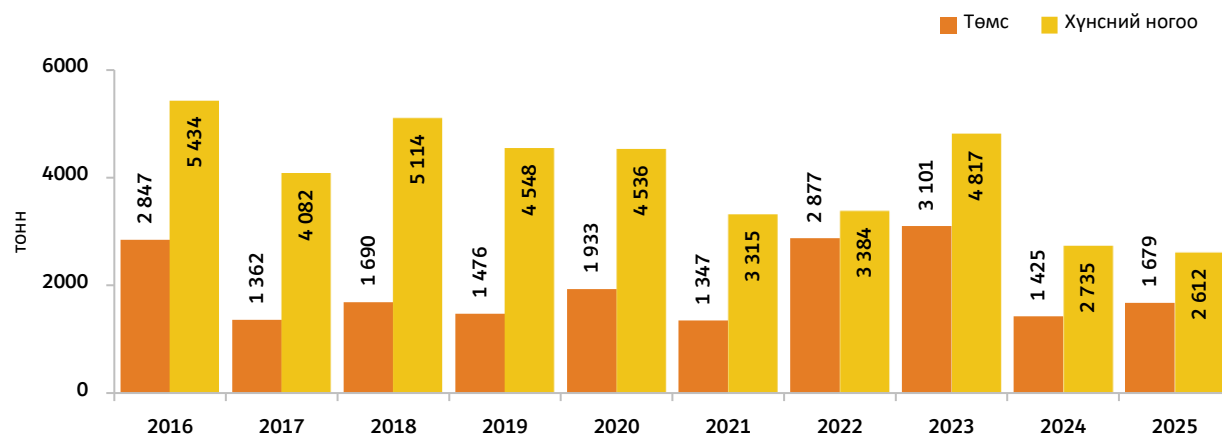
Нийслэлийн хэмжээнд 2025 онд 1678.5 тонн төмс, 2612.0 тонн хүнсний ногоо, 3229.4 тонн тэжээлийн ургамал, 43.3 тонн жимс, жимсгэнэ хураан авч, 61443.2 тонн өвс хадлан, 7384.4 тонн гар тэжээл бэлтгэсэн байна.

ХҮСНЭГТ 40. ХУРААСАН УРГАЦ, ургамлын төрлөөр, 2025 онд

Үзүүлэлт	Төмс	Хүнсний ногоо	Тэжээлийн ургамал	Техникийн ургамал	Төмс	Хүнсний ногоо	Тэжээлийн ургамал	Техникийн ургамал
	тонн				дүнд эзлэх хувь			
Бүгд	1 678.5	2 612.0	3 229.4	0.008	100.0	100.0	100.0	100.0
ААНБ	798.7	1 251.7	697.2	-	47.6	47.9	21.6	-
Өрх	879.8	1 360.3	2 532.2	0.008	52.4	52.1	78.4	100

Өмнөх онтой харьцуулахад төмс 253.4 тонн буюу 17.8 хувиар өссөн бол хүнсний ногоо 122.8 тонн буюу 4.5 хувиар тус тус буурсан байна.

ЗУРАГ 26. ХУРААСАН УРГАЦ, төрлөөр



ДҮГНЭЛТ

Монгол Улсын дотоодын нийт бүтээгдэхүүн (ДНБ)-д Хөдөө аж ахуйн салбарын нэмэгдэл өртөг 2024 оны байдлаар 7.3 хувь, (үүнээс мал аж ахуйн салбар 6.1 хувь, газар тариалангийн салбар 1.1 хувь, ХАА-н бусад салбар 0.1 хувь), экспортын орлогын 5.0 хувийг хөдөө аж ахуйн гаралтай бүтээгдэхүүний экспорт бүрдүүлж, нийт ажиллах хүчний 22.5 хувь нь энэ салбарт ажиллаж байна.

Нийслэлийн мал, тэжээвэр амьтдын 2025 оны тооллогоор нийт 423592 толгой мал тоологдсон нь өмнөх оноос 10743 толгой малаар (2.6%) буурсан байна. Улсын хэмжээнд тоологдсон 58.1 сая толгой малын 0.7 хувийг нийслэлийн мал эзэлж байна. Малын төрлөөр авч үзвэл адуу 102700 толгой, үхэр 96792 толгой, тэмээ 138 толгой, хонь 128012 толгой, ямаа 95950 толгой мал тус тус тоологдов. Иргэдийн хувийн өмчийн малын тоо 2025 онд 415227 толгой болж, нийт малын 98.0 хувийг эзэлж байна.

2025 онд 153398 хээлтэгч мал төллөж, 153433 төл гарсны 150039 төл (97.8%) нь бойжсон байна. Бойжсон төлийн тоо өмнөх оноос 31897 толгойгоор (27.0%) өссөн. Бойжуулсан нийт төлийн 0.01 хувийг ботго, 15.74 хувийг унага, 24.50 хувийг тугал, 34.51 хувийг хурга, 25.24 хувийг ишиг тус тус эзэлсэн байна.

Оны эхний малын 1.1 хувьд тэнцэх 4513 толгой том мал зүй бусаар хорогдож, өмнөх оноос 86.5 хувиар буурсан байна. Хорогдсон нийт малын 0.02 хувийг тэмээ, 22.49 хувийг адуу, 23.35 хувийг үхэр, 27.30 хувийг хонь, 26.83 хувийг ямаа эзэлжээ. Том малын зүй бус хорогдлын 102 (2.3%) нь өвчнөөр хорогджээ.

Жилийн эцсийн мал, тэжээвэр амьтдын тооллогоор 76 аж ахуйн нэгжийн 8365 толгой мал, 5595 малтай өрхийн 415227 толгой мал тус тус тоологдсон байна. 2025 оны эцэст нийслэлд нийт 490.5 мянган өрх бүртгэгдсэний 1.1 хувь нь малтай өрх байв. Нийт малтай өрхийн 3828 (68.4%) нь жилийн дөрвөн улирлын туршид малаа малладаг, малын ашиг шим нь тэдний амьжиргааны эх үүсвэр болж буй малчин өрхүүд, 1767 өрх (31.6%) нь малыг амьдрал ахуйдаа туслах чанартайгаар өсгөн үржүүлж буй мал бүхий өрхүүд байна.

2025 онд 60 өрх, 4 аж ахуйн нэгжийн 6175 гахай, 151 өрх, 12 аж ахуйн нэгжийн 1205086 шувуу (үүнээс тахиа 1202279), 15 өрх, 1 аж ахуйн нэгжийн 324 туулай, 1 аж ахуйн нэгжийн 33 минж тус тус тоологдсон байна. Шувууны тоо өмнөх оноос 33.1 хувиар (299986) өссөн бол, гахайн тоо 21.2 хувиар (1658) тус тус буурсан байна.

Нийслэлийн хэмжээнд 2025 онд 1179.5 га талбайд тариалалт хийгдсэний 169.5 га (14.4%) талбайд төмс, 236.1 га (20.0%) талбайд хүнсний ногоо, 773.9 га (65.6%) талбайд тэжээлийн ургамал тус тус тариалсан байна. Тариалалт хийсэн нийт талбайн 51.2 га (4.3%) нь хүлэмжийн талбай байна. 2025 оны тариалсан талбайг ургамлын нэр төрлөөр нь авч үзвэл төмс тариалсан талбай өмнөх оноос 1.8 га (1.1%) талбайгаар, тэжээлийн ургамал 76.8 га (11.0%) талбайгаар тус тус нэмэгдсэн бол, хүнсний ногоо 4.6 га-аар (1.9%) буурсан байна.

Нийслэлийн хэмжээнд 2025 онд 1678.5 тонн төмс, 2612.0 тонн хүнсний ногоо, 3229.4 тонн тэжээлийн ургамал, 43.3 тонн жимс, жимсгэнэ хураан авч, 61443.2 тонн өвс хадлан, 7384.4 тонн гар тэжээл бэлтгэсэн байна.



НИЙСЛЭЛИЙН СТАТИСТИКИЙН
ГАЗАР

БҮЛЭГ 3. ХАВСРАЛТ ХҮСНЭГТ

ХӨДӨӨ АЖ АХУЙ

ХҮСНЭГТ 1. МАЛЫН ТОО, төрлөөр, 1960-2025 он

Он	Бүгд	Тэмээ	Адуу	Үхэр	Хонь	Ямаа
	мянган толгой					
1960	33.1	0.0	5.2	8.4	12.2	7.3
1961	17.0	-	5.4	6.3	3.5	1.8
1962	17.3	0.0	5.0	7.6	3.5	1.2
1963	21.7	0.0	5.4	11.3	3.4	1.6
1964	20.0	-	4.0	11.5	2.7	1.8
1965	24.6	-	5.1	14.7	2.5	2.3
1966	17.8	-	4.7	7.8	2.3	3.0
1967	24.9	-	5.7	10.0	4.1	5.1
1968	30.9	-	6.7	12.9	5.5	5.8
1969	31.0	-	8.2	12.5	3.5	6.8
1970	31.9	-	7.4	13.8	4.2	6.5
1971	38.6	-	7.9	15.6	7.5	7.6
1972	41.2	-	6.8	15.4	11.4	7.6
1973	53.5	0.0	8.7	23.8	13.7	7.3
1974	57.9	0.0	8.1	26.6	15.5	7.7
1975	63.2	0.0	9.2	27.7	19.0	7.3
1976	65.3	0.0	8.8	27.6	20.7	8.2
1977	65.1	0.0	9.2	27.6	20.3	8.0
1978	59.3	-	8.1	29.4	14.9	6.9
1979	52.8	0.0	7.4	27.0	13.7	4.7
1980	52.0	0.0	7.3	25.3	14.6	4.8
1981	55.8	0.0	8.1	26.3	15.9	5.5
1982	60.8	0.0	8.3	27.8	18.3	6.4
1983	72.5	0.0	8.5	30.6	26.3	7.1
1984	75.1	0.0	8.5	31.3	28.0	7.3
1985	80.2	0.0	10.0	32.0	30.6	7.6
1986	87.8	0.0	10.5	35.1	33.9	8.3
1987	93.7	0.0	10.9	36.9	36.6	9.3
1988	99.6	0.0	11.0	38.1	40.2	10.3
1989	118.3	0.0	11.9	42.7	50.8	12.9
1990	143.6	0.0	15.3	44.9	65.8	17.6
1991	206.3	0.0	22.1	51.8	104.1	28.3
1992	275.1	0.1	25.5	58.2	147.8	43.5
1993	266.2	0.1	24.1	53.0	144.8	44.2
1994	269.6	0.1	18.4	56.7	145.2	49.2
1995	294.4	0.1	27.8	64.3	145.2	57.0
1996	305.8	0.1	26.8	65.2	148.9	64.8
1997	301.2	0.1	23.9	59.5	145.1	72.6
1998	301.0	0.1	24.0	57.0	142.5	77.4
1999	239.4	0.1	21.7	52.6	109.6	55.3
2000	230.6	0.1	20.1	48.5	102.8	59.1
2001	221.4	0.1	18.3	44.7	94.8	63.5
2002	233.5	0.1	16.2	45.4	94.1	77.6
2003	243.3	0.0	17.5	44.8	96.8	84.2
2004	226.4	0.0	17.6	45.4	85.3	78.1
2005	247.1	0.1	16.8	50.1	94.2	85.9

Он	Бүгд	Тэмээ	Адуу	Үхэр	Хонь	Ямаа
	мянган толгой					
2006	322.0	0.1	19.5	55.0	129.0	118.3
2007	331.2	0.1	19.0	58.2	128.7	125.2
2008	384.8	0.1	18.7	59.0	154.5	152.4
2009	400.8	0.2	22.0	59.5	167.9	151.2
2010	262.9	0.2	20.8	54.9	101.6	85.4
2011	278.9	0.2	22.5	56.9	105.7	93.6
2012	308.5	0.2	25.8	60.6	124.7	97.2
2013	329.0	0.1	30.2	64.6	134.6	99.5
2014	385.4	0.2	33.9	76.6	158.8	115.9
2015	403.6	0.2	36.7	86.0	162.3	118.4
2016	438.3	0.2	45.2	89.8	176.8	126.3
2017	423.6	0.3	43.3	88.8	170.2	121.0
2018	411.8	0.2	42.8	80.8	166.3	121.6
2019	444.9	0.3	48.0	85.7	176.7	134.2
2020	468.7	0.2	57.6	89.5	174.9	146.5
2021	443.3	0.1	62.0	84.5	169.0	127.7
2022	442.8	0.1	68.9	88.0	164.3	121.5
2023	427.2	0.1	78.5	86.9	155.6	106.1
2024	412.9	0.1	90.2	90.8	133.4	98.4
2025	423.6	0.1	102.7	96.8	128.0	96.0

ХҮСНЭГТ 2. МАЛЫН ТОО, дүүргээр, 1978-2025 он

Он	Бүгд	Багануур	Багахангай	Баянгол	Баянзүрх	Налайх	Сонгинохайрхан	Сүхбаатар	Хан-Уул	Чингэлтэй
	мянган толгой									
1978	59.3	0.2	-	9.8	13.1	5.0	13.6	7.2	10.3	-
1979	52.8	0.3	-	6.8	13.5	4.5	13.7	8.3	5.7	-
1980	52.0	0.4	-	4.7	13.1	5.0	13.9	9.4	5.4	-
1981	55.8	0.6	-	4.7	14.3	5.6	14.2	10.0	6.4	-
1982	60.8	0.5	-	11.2	15.1	5.9	15.4	4.9	8.0	-
1983	72.5	0.5	-	11.1	16.5	12.8	16.3	5.7	9.6	-
1984	75.1	0.7	-	11.0	17.0	13.7	16.9	5.5	10.3	-
1985	80.2	0.8	-	7.4	19.5	14.2	16.8	5.2	16.3	-
1986	87.8	2.2	-	9.2	20.5	15.3	18.2	5.8	16.7	-
1987	93.7	1.0	-	10.6	22.2	17.4	20.2	6.4	16.0	-
1988	99.6	2.3	-	11.6	25.0	16.5	21.6	5.8	16.8	-
1989	118.3	4.0	-	15.1	28.6	18.7	24.5	8.3	19.0	-
1990	143.6	9.3	-	12.1	40.8	20.6	27.5	10.1	23.2	-
1991	206.3	15.9	4.9	29.5	41.9	27.0	33.5	15.2	38.4	-
1992	275.1	25.1	7.9	1.7	53.8	43.0	74.5	9.4	50.0	9.4
1993	266.2	32.2	10.2	0.5	48.2	50.2	67.7	8.1	42.3	6.8
1994	269.6	36.9	9.5	0.7	49.6	51.9	64.5	8.2	41.1	7.2
1995	294.4	42.0	13.4	0.5	50.8	53.7	79.4	8.2	39.3	7.1
1996	305.8	45.6	14.2	0.4	55.2	58.9	79.9	8.5	37.8	5.3
1997	301.2	51.4	18.4	0.3	51.1	60.6	68.9	8.4	37.8	4.3
1998	301.0	52.8	19.1	0.3	45.8	58.2	72.4	8.6	39.7	4.1
1999	239.4	53.9	20.1	0.3	31.8	41.9	52.5	5.7	30.0	3.2
2000	230.6	53.3	15.0	0.2	33.4	43.0	49.5	6.1	26.3	3.8
2001	221.4	55.4	5.9	0.3	35.4	40.7	48.3	6.3	26.0	3.1
2002	233.5	51.9	4.5	0.2	40.0	46.3	52.6	6.3	28.7	2.9
2003	243.3	64.7	5.0	0.2	41.0	50.1	53.3	4.9	21.5	2.6
2004	226.4	47.8	6.7	0.1	39.8	42.7	57.0	4.8	25.0	2.3
2005	247.1	55.2	10.0	0.1	42.4	45.0	58.3	4.6	29.6	1.9
2006	322.0	87.9	11.6	0.1	52.6	54.0	69.7	5.1	38.6	2.4

Он	Бүгд	Багануур	Багахангай	Баянгол	Баянзүрх	Налайх	Сонгинохайрхан	Сүхбаатар	Хан-Уул	Чингэлтэй
	мянган толгой									
2007	331.2	84.5	12.0	-	51.0	58.8	75.1	4.9	42.5	2.4
2008	384.8	110.4	14.1	-	56.0	63.6	92.5	5.2	40.5	2.6
2009	400.8	111.2	15.5	-	60.4	73.2	84.8	4.5	48.7	2.4
2010	262.9	83.4	10.8	-	38.5	39.7	56.0	3.8	29.1	1.5
2011	278.9	92.1	13.0	-	37.5	40.6	59.4	3.6	31.4	1.3
2012	308.5	109.4	16.3	-	39.1	40.0	62.7	3.6	35.8	1.5
2013	329.0	122.9	20.2	-	43.0	45.1	56.1	3.3	37.0	1.4
2014	385.4	149.1	25.0	-	46.1	49.7	68.0	3.0	42.7	1.8
2015	403.6	155.0	30.1	-	50.1	52.2	73.8	3.4	37.5	1.5
2016	438.3	178.8	31.6	-	55.3	55.8	73.6	3.1	38.9	1.3
2017	423.6	172.0	31.5	-	55.0	50.4	72.1	2.9	38.5	1.2
2018	411.7	184.3	29.6	-	51.1	49.7	63.8	-	33.2	-
2019	444.9	200.2	21.3	-	56.9	57.1	70.8	-	38.6	-
2020	468.7	194.5	27.5	-	59.8	60.1	80.7	-	46.1	-
2021	443.3	182.6	25.7	-	59.4	50.4	82.4	-	42.9	-
2022	442.8	170.8	26.2	-	67.9	48.2	83.7	-	46.1	-
2023	427.2	169.4	28.4	-	59.3	44.1	73.8	-	52.1	-
2024	412.9	162.1	30.0	-	55.5	45.6	70.2	-	49.5	-
2025	423.6	165.8	32.8	-	53.0	46.2	69.1	-	56.7	-

ХҮСНЭГТ 3. МАЛЫН ТОО, төрлөөр, дүүргээр

Дүүрэг	2016	2017	2018	2019	2020	2021	2022	2023	2024	2025
	толгой									
Адуу, Бүгд	45 177	43 341	42 794	48 036	57 609	61 981	68 915	78 470	90 200	102700
Багануур	14 043	13 391	14 652	16 066	15 294	15 137	15 545	17 412	19 099	21685
Багахангай	3 934	3 433	3 347	2 644	3 033	3 280	3 319	4 275	4 901	5815
Баянзүрх	5 515	5 882	5 473	6 408	7 482	8 862	10 873	12 415	14 412	15990
Налайх	6 803	6 945	7 009	7 836	9 348	8 980	9 830	10 478	13 916	15296
Сонгинохайрхан	7 099	7 176	6 568	7 493	10 492	13 125	13 926	15 838	18 343	20739
Сүхбаатар	146	178	-	-	-	-	-	-	-	-
Хан-Уул	7 451	6 247	5 745	7 589	11 960	12 597	15 422	18 052	19 529	23175
Чингэлтэй	186	89	-	-	-	-	-	-	-	-
Үхэр, Бүгд	89 800	88 845	80 835	85 652	89 513	84 528	88 007	86 923	90 759	96792
Багануур	14 198	14 563	15 866	16 823	18 067	17 327	16 278	18 076	20 434	22930
Багахангай	3 046	3 187	3 162	2 488	2 847	2 654	2 607	2 716	3 128	3948
Баянгол	-	-	-	-	-	-	-	-	-	-
Баянзүрх	18 464	17 824	16 460	17 795	18 918	17 097	18 586	17 583	17 176	17713
Налайх	12 366	11 658	11 203	12 187	13 424	11 988	11 479	10 355	11 037	12531
Сонгинохайрхан	26 731	26 529	22 913	24 514	24 357	24 248	26 764	25 712	25 826	25462
Сүхбаатар	2 188	1 908	-	-	-	-	-	-	-	-
Хан-Уул	12 274	12 616	11 231	11 845	11 900	11 214	12 293	12 481	13 158	14208
Чингэлтэй	533	560	-	-	-	-	-	-	-	-
Тэмээ, Бүгд	247	251	233	258	245	125	131	94	127	138
Багануур	209	224	203	210	205	81	54	50	49	42
Багахангай	7	8	8	27	9	7	5	7	8	4
Баянзүрх	2	-	-	-	-	-	-	-	-	3
Налайх	22	18	19	18	24	15	30	26	40	57
Сонгинохайрхан	-	-	-	-	-	11	23	3	2	-
Хан-Уул	7	1	3	3	7	11	19	8	28	32
Хонь, Бүгд	176 813	170 173	166 336	176 709	174 896	169 006	164 325	155 604	133 361	128012
Багануур	91 271	88 526	92 757	99 691	92 137	90 373	84 995	82 410	71 973	70597
Багахангай	12 760	12 959	11 826	8 600	12 051	11 190	11 714	13 304	13 659	13989

ХҮСНЭГТ 4. ӨРХИЙН АЖ АХУЙН БУЮУ ХУВИЙН МАЛЫН ТОО, малын төрлөөр

Малын тооны бүлэглэлт	2016	2017	2018	2019	2020	2021	2022	2023	2024	2025
	толгой									
Бүгд	428 369	413 736	402 485	434 934	459 323	434 964	435 967	420 556	406 079	415 227
Тэмээ	246	250	232	258	245	125	131	92	125	138
Адуу	44 291	42 807	42 299	47 430	56 769	60 998	67 723	77 571	89 506	101 845
Үхэр	88 328	87 087	79 499	84 405	88 328	82 726	86 172	84 967	88 576	93 540
Хонь	170 880	164 293	160 293	170 387	169 398	164 897	161 671	153 192	130 528	125 016
Ямаа	124 624	119 299	120 162	132 454	144 583	126 218	120 270	104 734	97 344	94 688

ХҮСНЭГТ 5. ӨРХИЙН АЖ АХУЙН БУЮУ ХУВИЙН МАЛЫН ТОО, дүүргээр

Малын тооны бүлэглэлт	2016	2017	2018	2019	2020	2021	2022	2023	2024	2025
	толгой									
Бүгд	428 369	413 736	402 485	434 934	459 323	434 964	435 967	420 556	406 079	415 227
Багануур	172 982	167 317	179 580	195 252	189 859	179 845	169 083	168 086	160 385	163 916
Багахангай	31 359	31 533	29 617	21 293	27 496	25 656	26 184	28 406	30 028	32 784
Баянзүрх	55 176	54 859	51 063	56 766	59 505	58 935	67 851	59 215	55 327	52 857
Налайх	55 769	50 135	49 296	56 656	59 439	49 422	47 791	43 480	44 709	45 472
Сонгинохайрхан	70 226	67 956	59 941	66 800	77 221	78 818	79 891	70 125	66 543	64 285
Хан-Уул	38 506	37 840	32 988	38 167	45 803	42 288	45 167	51 244	49 087	55 913
Баянгол	-	-	-	-	-	-	-	-	-	-
Сүхбаатар	3 014	2 848	-	-	-	-	-	-	-	-
Чингэлтэй	1 337	1 248	-	-	-	-	-	-	-	-

ХҮСНЭГТ 6. АЖ АХУЙН НЭГЖ БАЙГУУЛЛАГЫН МАЛЫН ТОО, төрлөөр

Малын тооны бүлэглэлт	2016	2017	2018	2019	2020	2021	2022	2023	2024	2025
	толгой									
Бүгд	9 960	9 908	9 296	9 957	9 367	8 356	6 874	6 628	6 770	8 365
Тэмээ	1	1	1	-	-	-	-	2	2	-
Адуу	886	534	495	606	840	983	1 192	899	694	855
Үхэр	1 472	1 758	1 336	1 247	1 185	1 802	1 835	1 956	2 183	3 252
Хонь	5 933	5 880	6 043	6 322	5 498	4 109	2 654	2 412	2 833	2 996
Ямаа	1 668	1 735	1 421	1 782	1 844	1 462	1 193	1 359	1 058	1 262

ХҮСНЭГТ 7. МАЛТАЙ ӨРХИЙН МАЛЫН БҮЛЭГЛЭЛТ, өрхийн тоогоор

Малын тооны бүлэглэлт	2016	2017	2018	2019	2020	2021	2022	2023	2024	2025
	толгой									
Бүгд	5 270	5 144	4 706	4 658	5 006	5 120	5 236	5 348	5 554	5 595
10 хүртэлх	1 637	1 582	1 379	1 207	1 261	1 341	1 355	1 321	1 346	1 327
11-30	1 487	1 489	1 331	1 348	1 399	1 433	1 449	1 544	1 628	1 604
31-50	549	523	524	540	590	654	657	726	787	821
51-100	587	559	542	571	634	622	722	728	799	821
101-200	418	409	369	415	502	511	493	480	495	554
201-500	438	421	400	395	441	395	408	418	390	335
501-999	118	127	124	135	137	118	113	102	81	103
1000-1499	22	25	26	35	31	37	33	26	26	25
1500+	14	9	11	12	11	9	6	3	2	5

ХҮСНЭГТ 8. МАЛТАЙ ӨРХИЙН МАЛЫН БҮЛЭГЛЭЛТ, малын тоогоор

Малын тооны бүлэглэлт	2016	2017	2018	2019	2020	2021	2022	2023	2024	2025
	толгой									
Бүгд	428 369	413 736	402 485	434 934	459 323	434 964	435 967	420 556	406 079	415 227
10 хүртэлх	9 184	9 029	7 837	6 846	7 002	7 634	7 853	7 653	7 934	7 953
11-30	27 628	27 502	24 791	25 204	26 704	27 027	27 508	29 480	31 648	30 911
31-50	21 765	20 669	20 439	21 115	23 136	25 749	25 881	28 739	31 145	32 466
51-100	42 415	40 088	38 806	40 633	45 303	44 964	51 111	51 942	56 420	58 357
101-200	59 972	58 808	53 480	59 490	71 163	71 338	69 613	67 960	70 132	78 326
201-500	138 199	128 812	122 961	124 522	137 573	122 224	127 322	127 638	117 957	99 501
501-999	77 576	84 083	82 476	90 865	91 969	76 420	76 464	70 114	55 821	68 804
1000-1499	25 193	29 321	30 206	41 598	35 066	42 732	38 480	30 672	29 541	28 959
1500+	26 437	15 424	21 489	24 661	21 407	16 876	11 735	6 358	5 481	9 950

ХҮСНЭГТ 9. МАЛЧИН ӨРХИЙН МАЛЫН БҮЛЭГЛЭЛТ, өрхийн тоогоор

Малын тооны бүлэглэлт	2016	2017	2018	2019	2020	2021	2022	2023	2024	2025
	толгой									
Бүгд	1 728	2 113	2 322	2 750	2 879	3 022	3 313	3 346	3 729	3 828
10 хүртэлх	93	228	373	480	438	513	575	567	715	741
11-30	407	560	618	815	836	856	942	963	1112	1 120
31-50	234	292	307	330	366	422	451	506	566	610
51-100	301	306	339	385	403	395	498	507	536	552
101-200	253	257	251	294	332	369	363	356	389	419
201-500	315	326	296	294	349	324	345	328	309	269
501-999	95	110	104	110	116	100	103	93	74	92
1000-1499	18	25	25	31	29	35	31	24	26	20
1500+	12	9	9	11	10	8	5	2	2	5

ХҮСНЭГТ 10. МАЛЧИН ӨРХИЙН МАЛЫН БҮЛЭГЛЭЛТ, малын тоогоор

Малын тооны бүлэглэлт	2016	2017	2018	2019	2020	2021	2022	2023	2024	2025
	толгой									
Бүгд	282 442	302 328	294 487	326 893	347 069	337 655	350 585	326 017	321 341	323 746
10 хүртэлх	638	1 400	2 311	2 950	2 689	3 236	3 582	3 533	4 417	4 602
11-30	8 109	10 948	11 679	15 412	16 275	16 354	18 153	18 661	21 782	21 680
31-50	9 164	11 641	12 019	12 879	14 282	16 621	17 808	20 121	22 269	24 027
51-100	21 765	21 914	24 386	27 385	29 016	28 815	35 289	36 183	38 036	39 100
101-200	36 537	37 315	36 727	42 294	47 461	51 629	51 335	50 516	55 699	59 677
201-500	100 135	100 628	91 267	92 769	107 210	100 880	108 877	101 307	93 947	80 243
501-999	62 783	73 737	69 805	74 749	78 498	65 785	69 694	64 037	50 169	61 575
1000-1499	20 901	29 321	29 171	36 591	32 684	39 994	36 389	28 241	29 541	22 892
1500+	22 410	15 424	17 122	21 864	18 954	14 341	9 458	3 418	5 481	9 950

ХҮСНЭГТ 15. МАЛ БҮХИЙ ӨРХИЙН ТОО, дүүргээр

Малын тооны бүлэглэлт	2016	2017	2018	2019	2020	2021	2022	2023	2024	2025
	толгой									
Бүгд	3 509	2 990	2 358	1 887	2 102	2 069	1 897	1 977	1 799	1 748
Багануур	318	264	165	244	240	260	231	271	283	302
Багахангай	168	153	161	118	147	150	124	132	160	161
Баянгол	-	-	-	-	-	-	-	-	-	-
Баянзүрх	706	692	645	323	299	222	141	132	168	165
Налайх	460	306	314	280	314	255	257	293	282	247
Сонгинохайрхан	999	725	561	487	594	642	605	604	367	353
Сүхбаатар	193	171	-	-	-	-	-	-	-	-
Хан-Уул	621	646	512	435	508	540	539	545	539	520
Чингэлтэй	44	33	-	-	-	-	-	-	-	-

ХҮСНЭГТ 16. ТАВИУЛ МАЛТАЙ ӨРХИЙН ТОО, дүүргээр

Малын тооны бүлэглэлт	2016	2017	2018	2019	2020	2021	2022	2023	2024	2025
	толгой									
Бүгд	33	41	26	21	25	29	26	25	26	19
Багануур	7	11	4	6	3	3	-	-	-	-
Багахангай	2	-	1	1	-	-	-	-	-	-
Баянгол	-	-	-	-	-	-	-	-	-	-
Баянзүрх	1	4	7	6	3	-	-	2	-	-
Налайх	9	12	8	1	5	12	12	17	18	14
Сонгинохайрхан	1	2	-	-	3	9	9	4	7	4
Сүхбаатар	4	2	-	-	-	-	-	-	-	-
Хан-Уул	9	10	6	7	11	5	5	2	1	1
Чингэлтэй	-	-	-	-	-	-	-	-	-	-

ХҮСНЭГТ 17. МАЛЧИН ӨРХИЙН ЗАРИМ ҮЗҮҮЛЭЛТ, төрлөөр

Үзүүлэлт	Малчин өрхийн тоо						Малчин өрхийн дүнд эзлэх хувь					
	2020	2021	2022	2023	2024	2025	2020	2021	2022	2023	2024	2025
Цахилгаан үүсгүүртэй	2 326	2 492	2 721	2 899	3 230	3 145	80.8	82.5	82.1	86.6	86.6	82.2
Телевизортой	2 001	2 330	2 462	2 638	2 988	2 853	69.5	77.1	74.3	78.8	80.1	74.5
Автомашинтай	1 530	2 394	1 987	2 353	2 979	2 898	53.1	79.2	60.0	70.3	79.9	75.7
Мотоциклтой	575	819	721	771	1 007	883	20.0	27.1	21.8	23.0	27.0	23.1

ХҮСНЭГТ 18. ХЭЭЛТЭГЧ МАЛЫН ТОО, малын төрлөөр

Хээлтэгч	2016	2017	2018	2019	2020	2021	2022	2023	2024	2025
	толгой									
Бүгд	206 022	202 273	200 096	209 811	222 842	214 310	210 066	208 427	206 465	200 719
Ингэ	88	83	69	106	86	22	35	14	32	27
Гүү	14 911	15 108	15 706	17 210	19 967	22 688	24 963	29 458	35 901	39 358
Үнээ	42 381	43 160	41 850	42 413	41 809	41 382	43 928	43 729	46 801	49 231
Эм хонь	86 746	83 931	82 100	86 500	86 644	84 871	81 255	79 918	71 300	64 836
Эм ямаа	61 896	59 991	60 371	63 582	74 336	65 347	59 885	55 308	52 431	47 267

ХҮСНЭГТ 19. ТӨЛЛӨСӨН ХЭЭЛТЭГЧ, малын төрлөөр

Хээлтэгч	2016	2017	2018	2019	2020	2021	2022	2023	2024	2025
	толгой									
Бүгд	170 318	178 159	172 286	171 885	185 087	185 657	181 756	160 912	131 897	153 398
Ингэ	28	42	53	48	59	58	26	23	12	20
Гүү	10 193	11 435	10 940	13 147	13 866	14 406	18 191	17 240	18 065	24 210
Үнээ	32 430	33 527	34 096	35 740	38 436	33 071	34 499	35 584	33 810	37 526
Эм хонь	73 995	79 019	74 762	70 714	77 085	76 103	73 284	62 462	47 592	52 758
Эм ямаа	53 672	54 136	52 435	52 236	55 641	62 019	55 756	45 603	32 418	38 884

ХҮСНЭГТ 20. ТӨЛЛӨСӨН ХЭЭЛТЭГЧ, дүүргээр

Малын тооны бүлэглэлт	2016	2017	2018	2019	2020	2021	2022	2023	2024	2025
	толгой									
Бүгд	170 318	178 159	172 286	171 885	185 087	185 657	181 756	160 912	131 897	153 398
Багануур	67 227	74 413	75 227	69 107	80 662	82 411	75 631	62 903	48 165	65 034
Багахангай	11 352	9 728	12 660	11 650	8 596	10 623	11 763	7 571	9 517	11 525
Баянзүрх	18 306	22 560	25 830	22 922	22 380	20 096	23 402	23 983	18 388	18 146
Налайх	21 749	21 057	16 329	19 974	21 339	19 109	16 646	15 729	13 743	14 827
Сонгинохайрхан	36 239	33 689	28 848	35 102	39 540	41 369	39 432	33 268	29 118	27 200
Хан-Уул	13 494	14 833	11 695	13 130	12 570	12 049	14 882	17 458	12 966	16 666
Сүхбаатар	1 254	1 212	1 160	-	-	-	-	-	-	-
Чингэлтэй	697	667	537	-	-	-	-	-	-	-

ХҮСНЭГТ 21. ТӨЛИЙН ТОО, малын төрлөөр

Төрөл	2016	2017	2018	2019	2020	2021	2022	2023	2024	2025
	толгой									
Гарсан төл-Бүгд	170 542	180 301	172 517	172 058	185 298	185 766	182 044	161 049	132 045	153 433
Унага	10 193	11 435	10 940	13 147	13 866	14 406	18 191	17 240	18 065	24 210
Тугал	32 431	33 528	34 096	35 740	38 438	33 071	34 499	35 584	33 810	37 526
Ботго	28	42	53	48	59	58	26	23	12	20
Хурга	74 083	80 354	74 863	70 847	77 153	76 182	73 478	62 530	47 680	52 759
Ишиг	53 807	54 942	52 565	52 276	55 782	62 049	55 850	45 672	32 478	38 918
Бойжсон төл-Бүгд	166 173	174 059	166 548	167 519	177 857	176 452	177 553	138 387	118 142	150 039
Унага	9 870	11 096	10 539	12 776	13 391	13 927	17 810	15 672	17 059	23 621
Тугал	31 782	32 618	33 234	35 267	37 531	32 042	33 779	32 815	32 000	36 760
Ботго	28	41	43	43	58	58	26	23	12	20
Хурга	72 683	77 536	72 497	69 178	74 218	72 373	71 605	52 954	41 380	51 773
Ишиг	51 810	52 768	50 235	50 255	52 659	58 052	54 333	36 923	27 691	37 865
Хорогдсон төл-Бүгд	4 369	6 242	5 969	4 539	7 441	9 314	4 491	22 662	13 903	3 394
Унага	323	339	401	371	475	479	381	1 568	1 006	589
Тугал	649	910	862	473	907	1 029	720	2 769	1 810	766
Ботго	-	1	10	5	1	-	-	-	-	-
Хурга	1 400	2 818	2 366	1 669	2 935	3 809	1 873	9 576	6 300	986
Ишиг	1 997	2 174	2 330	2 021	3 123	3 997	1 517	8 749	4 787	1 053
Бойжилтын хувь-Бүгд	97.4	96.5	96.5	97.4	96.0	95.0	97.5	85.9	89.5	97.8
Унага	96.8	97.0	96.3	97.2	96.6	96.7	97.9	90.9	94.4	97.6
Тугал	98.0	97.3	97.5	98.7	97.6	96.9	97.9	92.2	94.6	98.0
Ботго	100.0	97.6	81.1	89.6	98.3	100.0	100.0	100.0	100.0	100.0
Хурга	98.1	96.5	96.8	97.6	96.2	95.0	97.5	84.7	86.8	98.1
Ишиг	96.3	96.0	95.6	96.1	94.4	93.6	97.3	80.8	85.3	97.3

ХҮСНЭГТ 24. ТЭЖЭЭВЭР АМЬТАД, төрлөөр

Дүүрэг	2016	2017	2018	2019	2020	2021	2022	2023	2024	2025
	толгой									
Гахай	20 226	14 146	13 590	8 983	9 084	10 265	9 436	7 904	7 833	6 175
Шувуу	417 739	511 839	534 756	566 852	593 490	612 317	868 451	947 555	905 100	1 205 086
Илжиг	3	5	1	-	-	3	2	3	8	11
Туулай	326	79	99	364	305	294	514	488	207	324
Минж	31	45	39	44	44	48	43	48	41	33
Зөгийн бүл	80	10	10	2	1	15	27	12	-	38
Хүдэр	-	-	-	-	-	-	-	-	-	-
Буга	-	-	-	-	-	2	-	-	-	-

ХҮСНЭГТ 25. МУУРНЫ ТОО, дүүргээр

Дүүрэг	2016	2017	2018	2019	2020	2021	2022	2023	2024	2025
	толгой									
Бүгд	1 530	1 320	1 432	1 455	1 539	1 981	2 122	2 675	3 189	3 636
Багануур	68	55	64	45	42	66	46	62	67	56
Багахангай	13	20	24	12	14	20	26	22	22	36
Баянгол	99	102	96	124	138	169	209	342	367	494
Баянзүрх	470	286	294	294	314	349	537	728	831	815
Налайх	57	100	108	88	97	112	231	214	237	121
Сонгинохайрхан	356	331	322	376	311	405	264	366	564	921
Сүхбаатар	225	177	177	214	193	238	304	360	385	354
Хан-Уул	118	128	222	151	230	359	208	301	304	345
Чингэлтэй	124	121	125	151	200	263	297	280	412	494

ХҮСНЭГТ 26. НОХОЙНЫ ТОО, дүүргээр

Дүүрэг	2016	2017	2018	2019	2020
Бүгд	67 932	66 097	61 002	57 002	55 506
Багануур	1 382	1 387	1 290	1 209	1 202
Багахангай	150	153	113	121	112
Баянгол	3 220	3 024	2 931	2 784	2 511
Баянзүрх	18 547	17 929	15 741	11 366	10 930
Налайх	2 900	2 911	2 502	2 133	2 344
Сонгинохайрхан	21 037	19 839	19 312	20 542	20 852
Сүхбаатар	6 300	6 201	5 391	5 183	5 020
Хан-Уул	5 912	5 540	5 630	5 385	5 126
Чингэлтэй	8 484	9 113	8 092	2019	7 409

Үргэлжлэл:

Дүүрэг	2021	2022	2023	2024	2025
Бүгд	55 121	48 312	43 472	42 379	41 077
Багануур	1 171	1 062	1 061	1 191	1 242
Багахангай	99	104	176	119	126
Баянгол	2 474	2 300	2 105	2 164	1 708
Баянзүрх	11 451	8 163	8 606	8 195	8 028
Налайх	2 222	2 420	1 802	1 553	1 501
Сонгинохайрхан	20 836	18 549	15 164	15 183	15 125
Сүхбаатар	4 763	4 568	4 334	3 957	3 664
Хан-Уул	4 734	4 285	3 984	3 984	4 176
Чингэлтэй	7 371	6 861	6 240	6 033	5 507

ХҮСНЭГТ 27. ХӨДӨӨ АЖ АХУЙН ЭДЭЛБЭР ГАЗАР

Үзүүлэлт	2021	2022	2023	2024	2025
	мянган.га				
Хөдөө аж ахуйн газар	231.4	229.5	293.7	292.5	285.8
Бэлчээрийн газар	212.6	210.8	273.4	271.9	264.9
Хадлангийн газар	2.8	2.9	2.8	2.8	6.3
Тариалангийн газар	2.5	2.5	2.3	2.5	9.1
Атаршсан газар	5.6	5.6	5.6	6.3	2.8
ХАА-н барилга байгууламжийн дэвсгэр газар	8.0	8.0	8.7	9.0	2.7

ХҮСНЭГТ 28. ТАРИАЛСАН ТАЛБАЙ, төрлөөр

Төрөл	2016	2017	2018	2019	2020
	га				
Нийслэлийн дүн	1 104.6	825.3	795.4	910.1	1 547.5
Төмс	351.3	224.8	160.2	163.9	245.9
Хүнсний ногоо	496.6	305.3	293.8	244.9	431.7
Тэжээлийн ургамал	256.5	292.2	340.9	501.3	788.4
Техникийн ургамал	0.2	3	0.5	0.01	81.5
Жимс, жимсгэнэ	154.4	250.7	253.3	228.8	179.3

Үргэлжлэл:

Төрөл	2021	2022	2023	2024	2025
	га				
Нийслэлийн дүн	1 361.6	1 910.5	1 982.2	1 105.5	1 179.5
Төмс	185.5	356.3	326.6	167.7	169.5
Хүнсний ногоо	266.8	360.6	399.7	240.7	236.1
Тэжээлийн ургамал	909.3	1193.6	1255.9	697.1	773.9
Техникийн ургамал	0.03	0	0.001	0.003	0.004
Жимс, жимсгэнэ	215.7	233.9	183.7	216.2	80.2

ХҮСНЭГТ 29. ХУРААСАН УРГАЦ, төрлөөр

Төрөл	2016	2017	2018	2019	2020
	тонн				
Бүгд	9 978.8	6 307.6	10 429.0	10 009.6	9 398.7
Төмс	2 846.6	1 361.6	1 689.8	1 476.2	1 941.1
Хүнсний ногоо	5 434.0	4 081.5	5 114.2	4 548.3	4 536.3
Тэжээлийн ургамал	1 698.2	862.5	3 622.5	3 985.0	2868.0
Техникийн ургамал	-	2.0	2.5	0.1	53.3
Жимс, жимсгэнэ	54.2	12.1	46.5	10.6	101.3

Үргэлжлэл:

Төрөл	2021	2022	2023	2024	2025
	тонн				
Бүгд	6 518.6	7 533.2	15 312.3	7 129.4	7519.9
Төмс	1 346.9	2 876.7	3 100.5	1 425.1	1678.5
Хүнсний ногоо	3 315.0	3 384.3	4 817.1	2 734.8	2612.0
Тэжээлийн ургамал	1 856.7	1 272.2	7 394.7	2 969.5	3229.4
Техникийн ургамал	-	-	0.001	0.005	0.008
Жимс, жимсгэнэ	133.5	126.7	137.6	63.1	43.3

ХҮСНЭГТ 30. ХУРААСАН УРГАЦ, дүүргээр

Дүүрэг	Төмс											
	2014	2015	2016	2017	2018	2019	2020	2021	2022	2023	2024	2025
	Тонн											
Бүгд	4334.6	3101.9	2846.6	1361.6	1689.7	1476.0	1941.1	1350.4	2876.5	3100.5	1425.1	1678.5
Багануур	644.6	324.9	315.2	151.1	232.5	183.2	371.3	330.6	544.2	359.8	188.9	247.6
Багахангай	4.2	10.5	6.4	8.3	22.4	7.1	97.6	18.4	5.6	2.9	12.8	0.6
Баянгол	261.1	98.3	250.4	9.4	16.4	14.4	19.6	11	16.6	18.4	28.2	26.2
Баянзүрх	156.9	275.2	83.3	59.6	11.6	70.8	82.3	65.5	64.1	11.5	34	23.2
Налайх	277.4	318.7	85.5	179.9	59.4	92.0	35.6	22.5	49.2	24.1	26	8.9
Сонгинохайрхан	2551.9	1810	1699	682.2	945.7	777.6	1108.8	690.5	2054.1	2587.3	992	1176.0
Сүхбаатар	46.1	26.2	10.5	6.1	7	3.5	4.9	4.5	2.5	2.7	2.9	1.5
Хан-Уул	389.5	199.6	300.6	234.5	390.1	324.6	218.9	203.9	138.6	92.2	139.6	194.0
Чингэлтэй	2.9	38.5	95.7	30.5	4.6	2.8	2.1	3.5	1.6	1.6	0.7	0.5

ХҮСНЭГТ 31. ХУРААСАН УРГАЦ, дүүргээр

Дүүрэг	Хүнсний ногоо											
	2014	2015	2016	2017	2018	2019	2020	2021	2022	2023	2024	2025
	Тонн											
Бүгд	5527.5	3758.0	5434.0	4081.2	5114.2	4548.3	4608.8	3315.0	3384.3	4817.2	2734.8	2612.0
Багануур	293.5	106.4	81.5	94.9	79.8	99.3	110.9	135.9	276.8	242.0	96.4	86.4
Багахангай	9.2	6.2	3.1	5.7	5.5	2.9	21.7	64.1	4.8	18.4	27.4	1.3
Баянгол	510.1	454.3	440.5	263.7	311.6	529.6	424.8	336.3	437.7	366.5	406.8	276.6
Баянзүрх	237.9	260.1	151.1	81.8	77.8	121.4	55.4	57.1	91.3	99.9	68.3	92.4
Налайх	148.1	170.5	107.7	119.9	55.5	35.8	43.3	26.1	48.5	61.6	34.7	18.5
Сонгинохайрхан	3154	1726.3	2164.1	1210.9	1557.7	638.2	1862.9	834.7	874.6	1920	897.3	1155.3
Сүхбаатар	36.5	29.6	34.6	21.3	26.3	19	22.6	22.1	28.2	14.4	11.4	12.6
Хан-Уул	1134.7	956.7	2404.6	2259.5	2987.3	3096.4	2060.7	1831.3	1619.8	2091.8	1188.9	959.3
Чингэлтэй	3.5	47.9	46.8	23.5	12.7	5.69	6.5	7.4	2.6	2.6	3.6	9.6

