



ᠮᠤᠩᠭᠡᠯᠲᠡᠢ ᠳᠦᠭᠦᠷᠭᠢᠨ ᠰᠤᠲᠢᠰᠲᠢᠬᠢᠶᠢᠨ
ᠬᠡᠯᠲᠡᠰ

Хөдөө аж ахуйн салбар



ХЯНАСАН:

Д.Мөнхзул

ЧД-ын Статистикийн хэлтсийн дарга

ТАНИЛЦУУЛГА БИЧСЭН:

Ч.Элбэгжаргал
мэргэжилтэн

ЧД-ын Статистикийн хэлтсийн

ЧИНГЭЛТЭЙ ДҮҮРГИЙН СТАТИСТИКИЙН ХЭЛТЭС
МОНГОЛ- УЛС, УЛААНБААТАР ХОТ, ЧИНГЭЛТЭЙ ДҮҮРЭГ,
САМБУУГИЙН ГУДАМЖ

НИЙСЛЭЛИЙН ЗАСАГ ЗАХИРГААНЫ III БАЙР, 401 тоот

Утас: 70113013

70130767

70110767

11-310767

51-261125

Цахим хуудас: www.ubstat.mn

www.chingeltei.gov.mn

И-мэйл: chingeltei@nso.mn



АГУУЛГА

ХӨДӨӨ АЖ АХУЙН ҮЗҮҮЛЭЛТ



I. ГАЗАР ТАРИАЛАН



II. ТЭЖЭЭВЭР АМЬТАН



III. ГЭРИЙН ТЭЖЭЭМЭЛ НОХОЙ, МУУР

Оршил

Монгол улсын эдийн засгийн хөгжилд хөдөө аж ахуйн салбар нь ихээхэн чухал байр эзэлдэг салбар юм. Хөдөө аж ахуйн салбарыг мал аж ахуй, газар тариалан гэсэн хоёр томоохон салбарт хуваадаг. Мал аж ахуйн салбарын үндсэн үзүүлэлтийн гол эх үүсвэр нь жил бүрийн мал, тэжээвэр амьтад, хашаа худгийн болон бусад тооллого, судалгаа байдаг. Газар тариалангийн салбарын үндсэн үзүүлэлт нь газар тариалан эрхэлдэг аж ахуйн нэгж, байгууллага, иргэдийн тариалсан талбай, хураасан ургацын мэдээ болдог. Чингэлтэй дүүрэг нь малгүй дүүрэг тул зөвхөн ашиг шимээ өгдөг тэжээвэр амьтдыг тооллого бүртгэлд хамруулж байна.

Ойлголт тодорхойлолт:

Тариалсан талбай гэж хөдөө аж ахуйн ургамал тариалсан талбайг хэлэх бөгөөд тухайн жилд үр суулгасан газрын нийт хэмжээгээр тодорхойлно.

Тариалангийн талбайн хэмжээг метр (м²)-аар тодорхойлж 4-99999 м²-ийн хооронд утга авна.

Нийт хураасан ургац нь тариалсан бүх талбайгаас хураан авсан үр тариа, төмс, хүнсний ногоо, жимс жимсгэнэ, малын тэжээл, техник, тосны ургамал зэрэг таримал ургамлын хэмжээгээр тодорхойлогдоно.

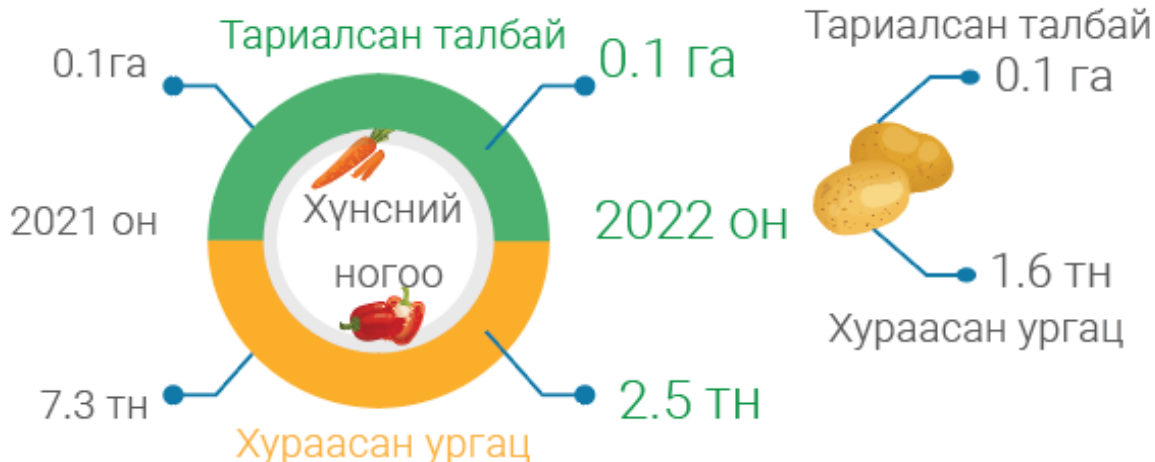


Хөдөө аж ахуйн салбар

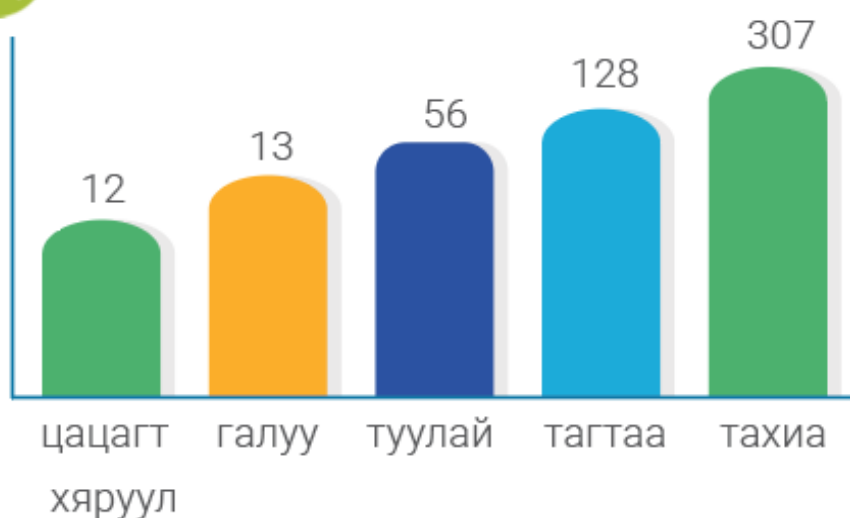
Хүнсний ногоо



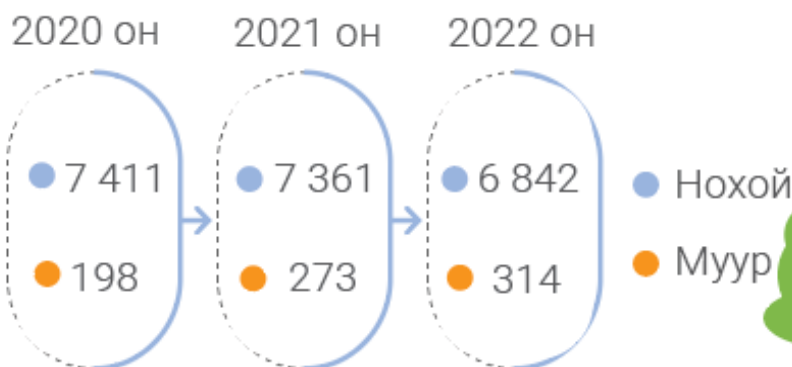
Тариалсан талбай, хураасан ургац 2021,2022 он



Тэжээвэр амьтад 2022 он



Тэжээвэр нохой, муур 2020,2021,2022 он



ГАЗАР ТАРИАЛАН:



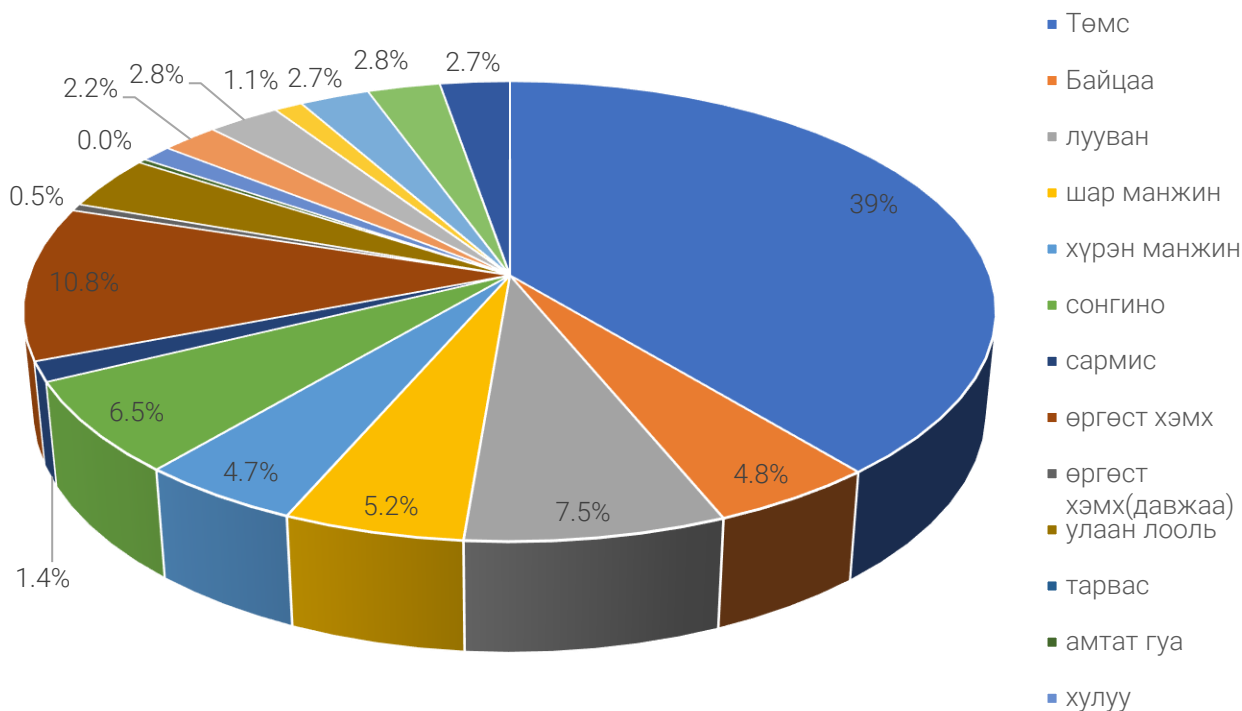
Чингэлтэй дүүргийн хэмжээнд 2022 онд нийт 62 өрхийн тариалсан талбай, хураалтын мэдээг хороодоос авч нэгтгэсэн. Тариалан эрхэлдэг өрхийн тоо 2021 онд 74 байсан бөгөөд 2022 онд өмнөх оноос 12 буюу 16.2%-иар буурсан байна. Мөн 0.1056 га талбайд төмс, 0.1644 га талбайд хүнсний ногоо тариалсан бөгөөд 1.6 тн төмс, 2.5 тн хүнсний ногоо хураан авсан байна.

Хүснэгт 1. ТАРИАЛСАН ТАЛБАЙ, ХУРААСАН УРГАЦ, хороодоор, 2022 он

Бүтээгдэхүүний нэр	2021 он		2022 он	
	Тариалсан талбай /м2/	Хураасан ургац, цэвэр жингээр /кг/	Тариалсан талбай /м2/	Хураасан ургац, цэвэр жингээр /кг/
Төмс	1960	3839	1056	1629
Хүнсний ногоо	1248	7285	1644	2543
байцаа	80	1081	103	200
лууван	114	1208	189	312
шар манжин	50	437	95	218
хүрэн манжин	62	458	98	194
сонгино	146	939	274	270
сармис	20	161	17	60
өргөст хэмх	417	1221	384	451
улаан лооль	170	565	177	160
тарвас	2	30	-	-
амтат гуа	8	30	3	12
хулуу	16	200	13	51
чинжүү	84	363	25	91
бусад	70	494	266	524
Бусад/шар хуас, өргөст харгана/	9	98	-	-

Чингэлтэй дүүргийн 2022 оны нийт ургац хураалтын 39%-г төмс, 10.8%-г өргөст хэмх, 7.5%-г лууван, 4.8% -г байцаа, 9.0%-г шар манжин болон улаан лооль, 6.5%-г сонгино, үлдсэн 22.4%-г бусад хүнсний ногоо эзэлж байна.

Зураг 1. УРГАЦ ХУРААЛТ, ТӨРЛӨӨР 2022 он

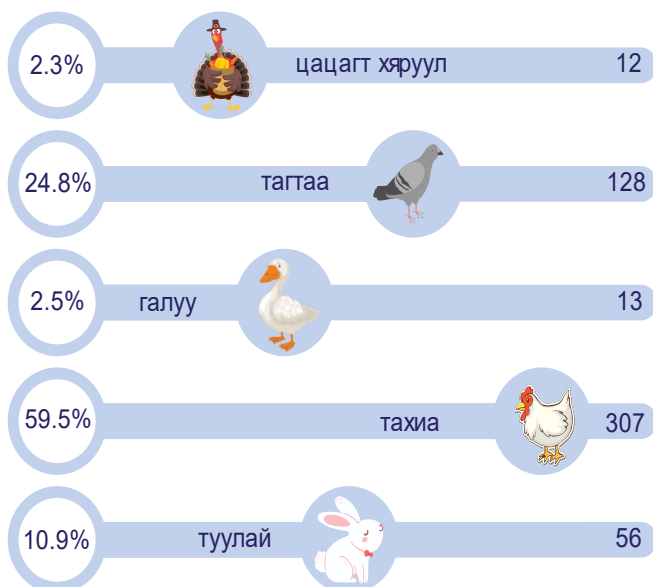


ТЭЖЭЭВЭР АМЬТАД:

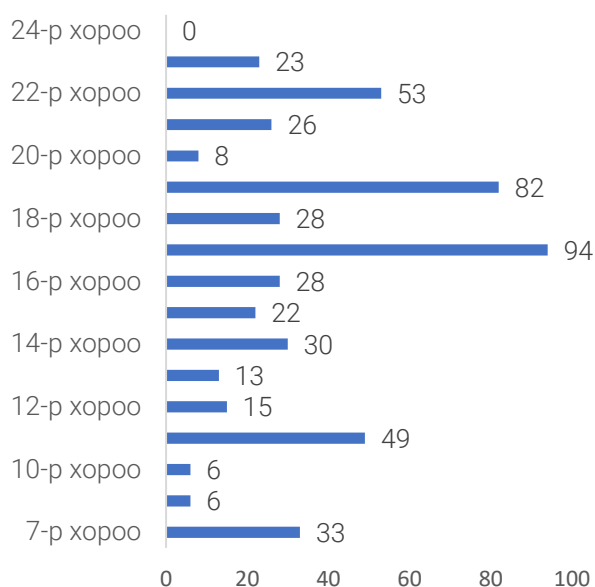


2022 оны жилийн эцсийн тооллогоор 17 хорооны 62 өрхийн 516 тэжээвэр амьтад тоологдсон нь өнгөрсөн оны мөн үеэс 29.2 хувиар буурсан байна. Тооллогоор 307 тахиа, 13 галуу, 128 тагтаа, 12 цацагт хяруул, 56 туулай тоологдсон байна. Харин бөдөн, нугас тоологдоогүй байна.

Зураг 2.ТЭЖЭЭВЭР АМЬТАН ТӨРЛӨӨР 2022 он



Зураг 3. ТЭЖЭЭВЭР АМЬТАН ХОРООГООР



Хамгийн их тэжээвэр амьтантай 17 дугаар хороонд 86 тахиа, 5 галуу, 3 цацагт хяруул байна.

ХӨДӨӨ АЖ АХУЙН САЛБАРЫН ТАНИЛЦУУЛГА-2022

Хүснэгт 2. ЧИНГЭЛТЭЙ ДҮҮРГИЙН ТЭЖЭЭВЭР АМЬТДЫН ТОО 2016-2022 он

Он	Бүгд	Гахай	Туулай	Илжиг	Шувуу
2016	763	10	22	2	729
2017	578	6	19	2	551
2018	519	0	32	0	487
2019	375	0	31	0	344
2020	298	0	9	0	289
2021	729	0	65	0	664
2022	516	0	56	0	460
Өсөлт, бууралт 2022/2021	-29.20%	-	-13.8%	-	-30.7%

2022 онд тоологдсон тэжээвэр амьтадын 89.1% нь буюу 460 шувуу, 10.9% нь буюу 56 туулай тоологдсон. 2021 онтой харьцуулбал туулай 13.8%-иар, шувуу 30.7%-иар буурсан байна.

Хүснэгт 3. Тэжээвэр амьтдын тоо, хороогоор 2022 он

№	Хороод	Шувуу						Туулай	Нийт тэжээвэр амьтан
		Тахиа	Тагтаа	Галуу	Бөднө	Нугас	Цацагт хяруул		
1	7-р хороо	23	-	-	-	-	-	10	33
2	9-р хороо	3	3	-	-	-	-		6
3	10-р хороо	-	6	-	-	-	-		6
4	11-р хороо	15	24	-	-	-	-	10	49
5	12-р хороо	-	15	-	-	-	-		15
6	13-р хороо	5	6	2	-	-	-		13
7	14-р хороо	21	-	-	-	-	9		30
8	15-р хороо	-	20	-	-	-	-	2	22
9	16-р хороо	14	14	-	-	-	-		28
10	17-р хороо	86	-	5	-	-	3		94
11	18-р хороо	24	-	4	-	-	-		28
12	19-р хороо	48	-	-	-	-	-	34	82
13	20-р хороо	8	-	-	-	-	-	-	8
14	21-р хороо	-	26	-	-	-	-	-	26
15	22-р хороо	37	14	2	-	-	-	-	53
16	23-р хороо	23	-	-	-	-	-	-	23
17	24-р хороо	-	-	-	-	-	-	-	-
Нийт		307	128	13	-	-	12	56	516

ГЭРИЙН ТЭЖЭЭВЭР НОХОЙ, МУУР:



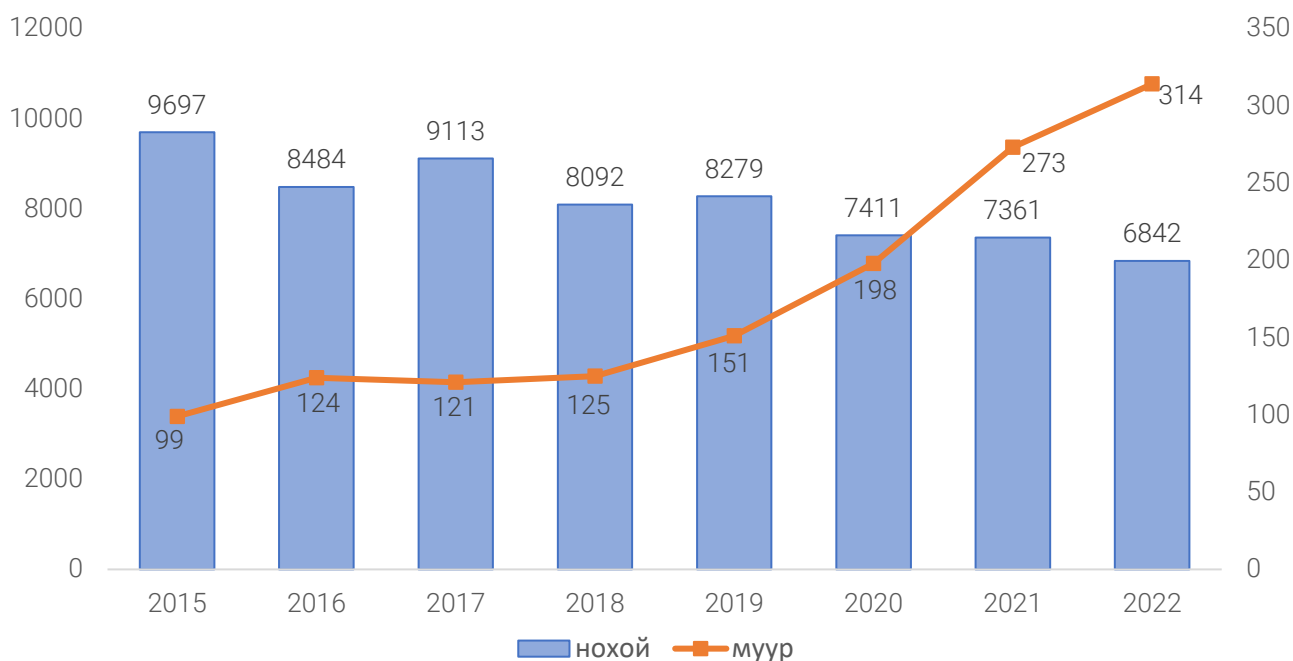
Статистикийн тухай хуулийн 20 дугаар зүйлийн 20.2 дахь хэсэг, Засгийн газрын 2003 оны 224 дүгээр тогтоол, Нийслэлийн Иргэдийн Төлөөлөгчдийн Хурлын Тэргүүлэгчдийн 2002 оны 222 дугаар тогтоолын 2 дахь хэсэг, 2015 оны 134 дүгээр тогтоол, Нийслэлийн Засаг даргын 2015 оны 870 дугаар захирамжийн дагуу мал тооллоготой хамтран гэрийн тэжээвэр нохой, муурны шинэчилсэн бүртгэл хийгддэг бөгөөд 2022 онд 6842 нохой, 314 муур бүртгэгдсэн. Өнгөрсөн оноос 519 (7.0%) нохойгоор буурч, 41 (15.0%) муур нэмэгджээ.

Хүснэгт 4. БҮРТГЭГЭГДСЭН МУУР НОХОЙНЫ ТОО, хороодоор /2020-2022 он

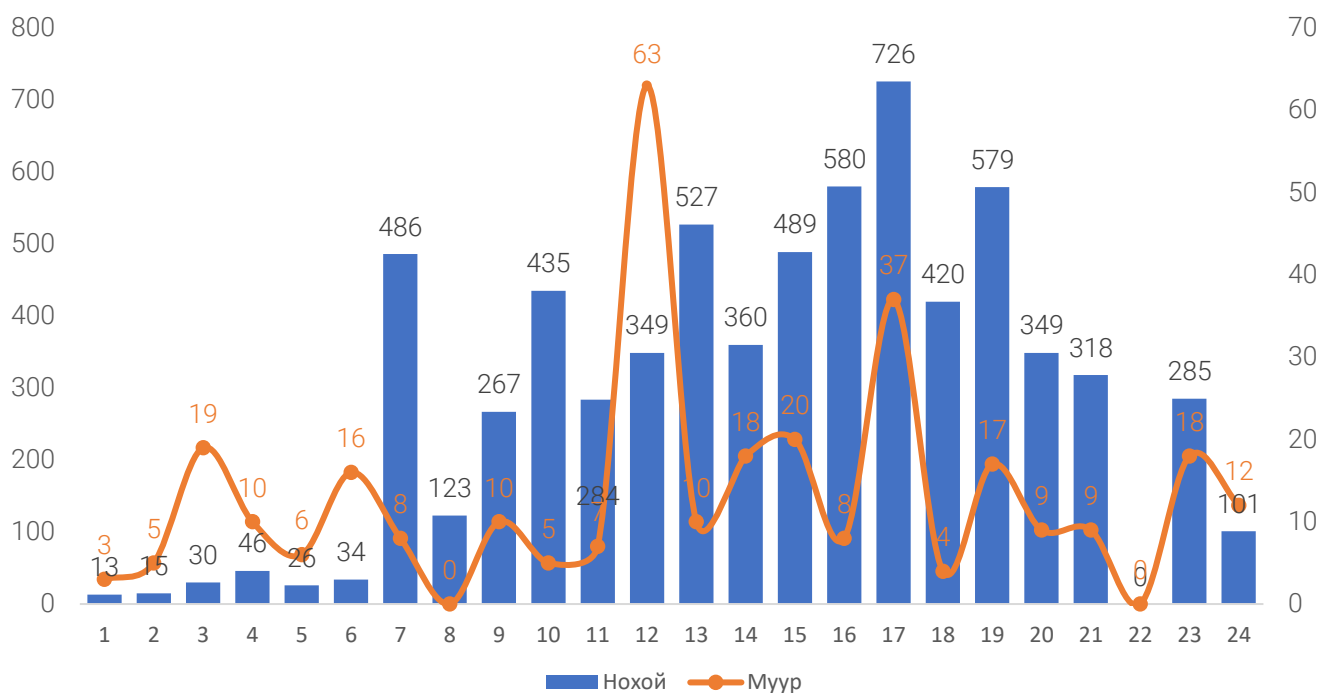
Хороо		Нохой			Муур			Өөрчлөлт тоогоор	
		2020	2021	2022	2020	2021	2022	Нохой	Муур
								2021-2022	2021-2022
Орон сууц	1 дүгээр хороо	9	13	13	4	3	3	0	0
	2 дугаар хороо	11	16	15	7	6	5	-1	-1
	3 дугаар хороо	28	33	30	11	16	19	-3	3
	4 дүгээр хороо	23	43	46	4	10	10	3	0
	5 дугаар хороо	20	22	26	3	5	6	4	1
	6 дугаар хороо	19	37	34	8	6	16	-3	10
	Орон сууцны дүн	110	164	164	37	46	59		
Гэр хороолол	7 дугаар хороо	1023	855	486	18	21	8	-369	-13
	8 дугаар хороо	222	207	123	2	0	0	-84	0
	9 дүгээр хороо	228	303	267	10	7	10	-36	3
	10 дугаар хороо	495	406	435	9	9	5	29	-4
	11 дүгээр хороо	298	287	284	2	7	7	-3	0
	12 дугаар хороо	849	780	349	18	72	63	-431	-9
	13 дугаар хороо	616	517	527	9	10	10	10	0
	14 дүгээр хороо	358	382	360	2	8	18	-22	10
	15 дугаар хороо	477	485	489	7	8	20	4	12
	16 дугаар хороо	619	716	580	13	13	8	-136	-5
	17 дугаар хороо	966	1069	726	20	47	37	-343	-10
	18 дүгээр хороо	481	478	420	33	5	4	-58	-1
	19 дүгээр хороо	669	712	579	18	20	17	-133	-3
	20 дугаар хороо			349			9	349	9
	21 дүгээр хороо			318			9	318	9
	22 дугаар хороо			0			0	0	0
	23 дугаар хороо			285			18	285	18
24 дүгээр хороо			101			12	101	12	
Гэр хороололын дүн	7301	7197	6678	161	227	255			
Дүн	7411	7361	6842	198	273	314	-519	41	

2021онтой харьцуулбал нохой 519(7.0%) буурч, муур 41 (15.0%) өсчээ.

Зураг 4. БҮРТГЭГДСЭН НОХОЙ, МУУРНЫ ТОО, 2015-2022 он



Зураг 5. БҮРТГЭГДСЭН НОХОЙ, МУУРНЫ ТОО, хороодор, 2022 он



Бүртгэгдсэн нохой, муурны тоог хороодор авч үзвэл 17-р хороонд хамгийн их буюу 726 нохой тоологдож, 12-р хороонд хамгийн их буюу 63 муур тоологдсон байна.

Дүгнэлт

Чингэлтэй дүүрэг нь жилийн эцсийн тэжээвэр амьтдын тооллогын дүнгээр 62 өрхийн 307 тахиа, 13 галуу, 128 тагтаа, 12 цацагт хяруул, 56 туулай нийт 516 тэжээвэр амьтан тоологдож, өнгөрсөн оноос 29.2%-иар буурсан байна. Тус дүүрэг нь мал аж ахуй эрхлэхийг хориглосон хотын төвийн бүс учраас сүүлийн жилүүдэд малыг нүүлгэн шилжүүлэх арга хэмжээ авч ажилласан.

Мөн газар тариалан эрхэлдэг өрхийн тоо жил бүр буурсаар байгаа нь дахин төлөвлөлт явагдаж газар чөлөөлж байгаатай холбоотой гэж харагдаж байна.

WWW.1212.MN СТАТИСТИКИЙН МЭДЭЭЛЛИЙН НЭГДСЭН САН

Статистик



Мэдээ, мэдээлэл



Номын сан



Мэдлэгээ шалгах
тоглоом



Валютын ханш



аппликейшнаас

СТАТИСТИКИЙН

МЭДЭЭЛЛЭЭ АВААРАЙ

Data lab

тооллого судалгааны
микро мэдээллийн сан



Social network



www.facebook.com/StatisticMongolia/

www.facebook.com/chingelteistatistic



www.twitter.com/statistic_mn

Лавлах утас



70113013

70110767

70130767

11-310767

1900-1212

Цахим шуудан



chingeltei@nso.mn

information@nso.mn