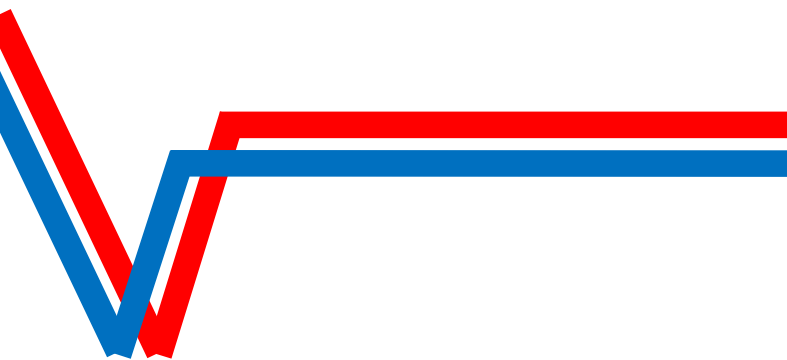




# ЖИЛИЙН ТАНИЛЦУУЛГА



СТАТИСТИКИЙН ХЭЛТЭС

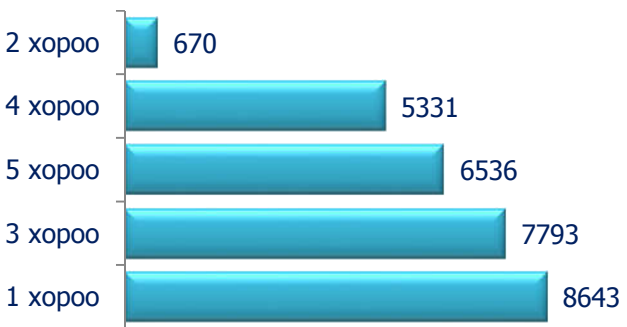
## НЭГ. ХҮН АМ, ХҮН АМ ЗҮЙН ҮЗҮҮЛЭЛТ

ХҮН АМ Багануур дүүрэгт 2016 оны жилийн эцсийн байдлаар 28973 хүн ам оршин сууж байна. Нийт хүн амын 51.7 хувь буюу 14889 нь эмэгтэйчүүд эзэлж байна. Дүүргийн хүн ам өмнөх оноос 1.9 хувиар буюу 554 хүнээр өссөн байна.

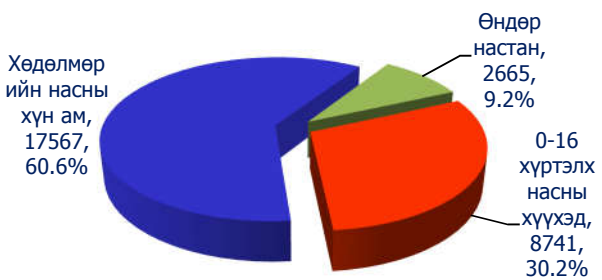
Зураг 1. Хүн ам, өсөлт



Зураг 2. Хүн ам, хороогоор



Зураг 3. Хүн амын бүтэц

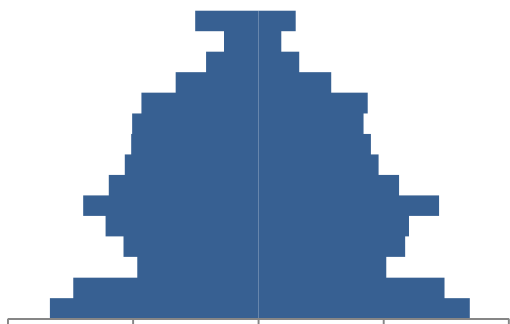


Хүснэгт 1. Хүн ам, насны бүлэг, хороогоор

Насны бүлэг	Нийт хүн ам	Хороогоор				
		1	2	3	4	5
0-4	3350	1015	58	871	624	782
5-9	2964	874	78	783	550	679
10-14	1987	578	43	524	360	482
15-19	2248	658	53	591	408	538
20-24	2423	679	45	610	504	585
25-29	2840	842	61	735	544	658
30-34	2318	710	50	611	436	511
35-39	2027	633	58	554	337	445
40-44	1915	600	33	523	342	417

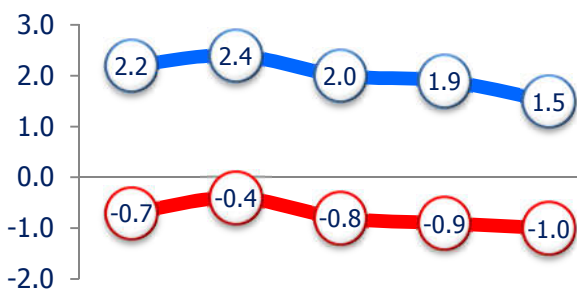
45-49	1849	516	26	601	306	400
50-54	1805	535	35	544	312	379
55-59	1243	386	36	343	222	256
60-64	745	219	39	193	145	149
65-69	458	139	19	111	91	98
70-74	322	105	19	79	61	58
75-79	260	83	10	66	55	46
80-84	135	44	5	34	18	34
85-аас дээш	84	27	2	20	16	19

Зураг 4. Хүн амын насны суварга



**ХҮН АМ ЗҮЙН ҮЗҮҮЛЭЛТҮҮД** Дүүргийн хүн амын ердийн цэвэр өсөлт эерэг, механик цэвэр өсөлт сөрөг үзүүлэлттэй гарсан байна.

Зураг 5. Ердийн болон механик өсөлт /сүүлийн 5 жилээр/



Зураг 6. Шилжилт хөдөлгөөн насны бүлгээр



Дүүргийн хүн амын гадагшаа чиглэсэн шилжилт хөдөлгөөн насны бүлэг тус бүр дээр өндөр байна.



Дүүрэгт өдөрт дунджаар 1.7 хүүхэд мэндэлж, 2.2 өдөрт 1 хүн нас барж байна.

Жилийн 24.3 өдөрт 1 хүүхэд үрчлэгдэж байна.



Дүүрэгт өдөрт 2.8 хүн шилжин ирж, 3.6 хүн шилжин явж байна.

2.3 өдөр тутамд 1 хос гэрлэлтээ батлуулж, 7.9 өдөр тутам 1 хос гэрлэлтээ цуцлуулж байна.



Дүүргийн 1 га талбайд 2.1 хүн амьдарч байна.

Хүйсийн харьцаа 94.6 байгаа нь 100 эмэгтэйд ногдох эрэгтэй хүний тоог илэрхийлнэ.



Дүүрэгт 287 хагас өнчин, 37 бүтэн өнчин хүүхэд амьдарч байна.

Хөгжлийн бэрхшээлтэй 987 хүн амьдарч байна. Үүнээс 129 буюу 13.1 хувь нь хүүхэд



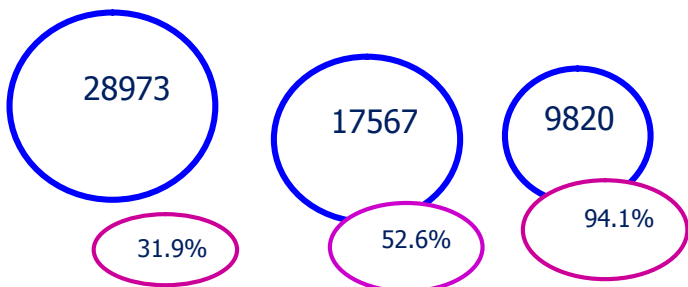
байна.



Хүн ам зүйн ачаалал 64.9 байгаа нь хөдөлмөрийн насны 100 хүний тэжээж байгаа хүүхэд, өндөр настны тоог илэрхийлнэ.

## ХОЁР. АЖИЛ ЭРХЛЭЛТ, АЖИЛГҮЙДЭЛ

АЖИЛ ЭРХЛЭЛТ 2016 оны байдлаар 9241 хүн ажил эрхэлж байгаа бөгөөд үүнээс нь 48.3 хувь буюу 4459 эмэгтэй ажиллагсад байна.



Ажиллагсад нь нийт хүн амын 31.9 хувь, хөдөлмөрийн насны хүн амын 52.6 хувь /ажил эрхлэлтийн түвшин/, эдийн засгийн идэвхтэй хүн амын 94.1 хувийг тус тус эзэлж байна.

Зураг 7. ЭЗИХ, ажиллагсад



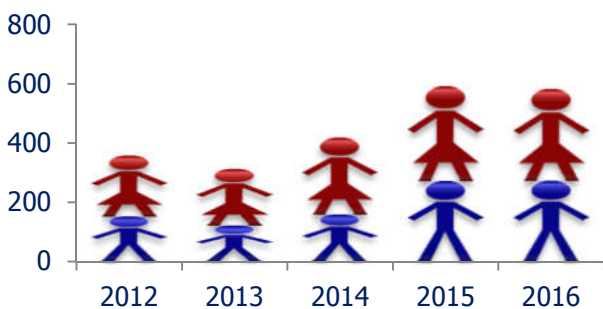
Ажиллах хүчний хөдөлмөр оролцооны түвшин – 55.9

Дүүрэгт 1.8 өдөрт 1 шинэ ажлын байр бий болсон байна.

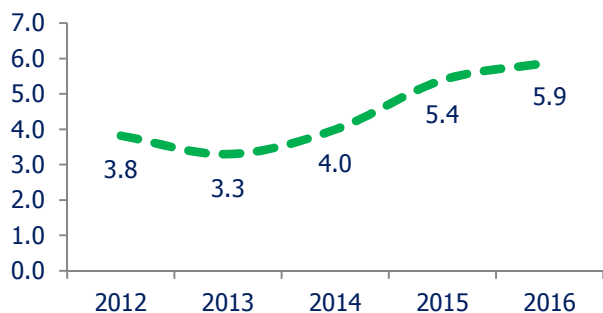


**АЖИЛГҮЙДЭЛ** 2016 оны 12 сард дүүргийн хөдөлмөр эрхлэлтийн албанд ажил идэвхтэй хайж байгаа 579 иргэн бүртгэлтэй байна. Энэ нь өнгөрсөн оны мөн үеийнхээс 10 хүнээр буюу 1.7 хувиар буурсан байна.

Зураг 8. Ажилгүй иргэд, хүйсээр



Зураг 9. Ажилгүйдлийн түвшин



Ажилгүйдлийн түвшин сүүлийн жилүүдэд өсч байгаа нь хөдөлмөрийн биржид бүртгэгдэн, идэвхтэй ажил хайж байгаа иргэдийн тоо өсч байгаагаас шууд шалтгаалж байна.

Зураг 10. Ажилгүй иргэн, боловсролоор



Хөдөлмөрийн насны хүн амын 25.5 хувь буюу 4484 нь их дээд сургууль, коллежид суралцагсад байна.

Хөдөлмөрийн насны хүн амын 19 хүн тутмын 1 нь буюу 908 хүн хөдөлмөрийн чадвараа алдсан иргэн байна.



Хөдөлмөрийн насны хүн амын 32.6 хувь нь буюу 5732 иргэн шалтгаангүйгээр ажилгүй байна.

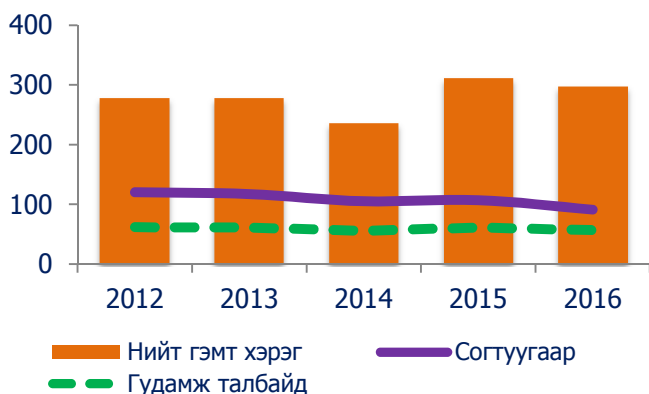
Бодит ажилгүйдлийн түвшин 40.6



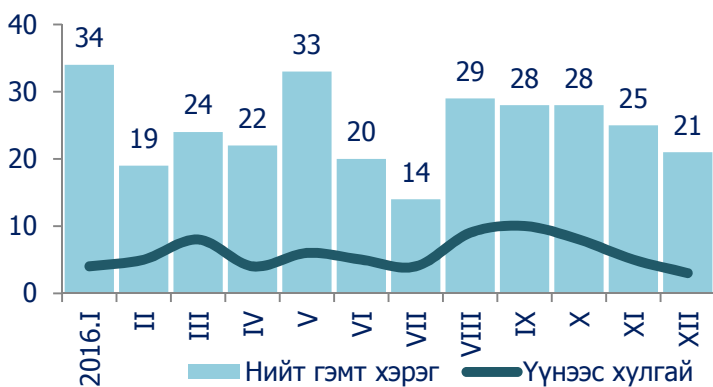
### ГУРАВ. ДҮҮРГИЙН АЮУЛГҮЙ БАЙДАЛ

2016 онд 297 гэмт хэрэг бүртгэгдсэн нь өнгөрсөн оны мөн үеэс 4.5 хувиар буюу 14 хэргээр буурсан байна.

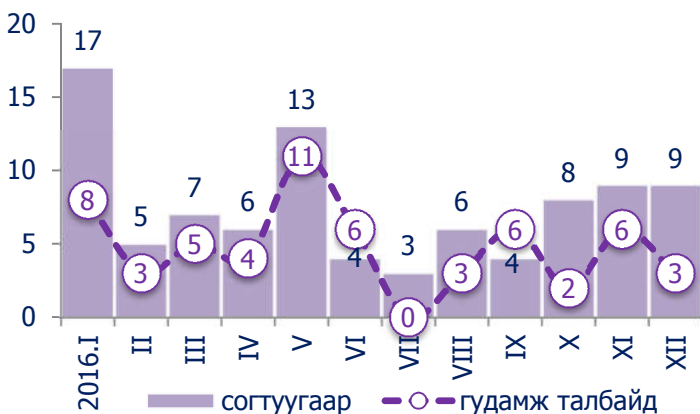
Зураг 11. Гэмт хэргийн гаралт



Зураг 12. Бүртгэгдсэн гэмт хэрэг 2016 онд



Зураг 13. Согтуугаар болон гудамж талбайд үйлдэгдсэн гэмт хэрэг



Гэмт хэргийн илрүүлэлт 73.0 хувьтай байгаа нь өнгөрсөн оноос 1.3 пунктээр нэмэгдсэн байна.

## Хүснэгт 2. Бүртгэгдсэн гэмт хэрэг, төрлөөр

Хэргийн төрөл	2012	2013	2014	2015	2016	Өсөлт	Дүнд эзлэх %
Хүн амь	3	1	-	2	1	-1	0.3
Хүчин	10	5	2	2	7	5	2.4
Дээрэм	5	8	5	3	3	-	1.0
Танхай	31	12	7	13	13	-	4.4
ББМГУчруулах	113	124	124	126	114	-12	38.4
Ашиглах	7	3	5	7	4	-3	1.3
Хулгай	55	59	33	72	71	-1	23.9
<i>Үүнээс: малын хулгай*</i>	<i>18</i>	<i>15</i>	<i>2</i>	<i>7</i>	<i>4</i>	<i>-3</i>	<i>5.6*</i>
Залилан	5	9	2	17	12	-5	4.0
ХАБЭсрэг	12	19	16	18	36	18	12.1
Бусад	37	38	4	51	36	-15	12.1
Бүгд	278	278	236	311	297	-14	100.0
Хэрэг илрүүлэлт	67.2	63.6	71.4	71.7	73.0		

\*-малын хулгайн хэргийг нийт хулгайн хэрэгт эзлэх хувиар тооцсон.

Нийт бүртгэгдсэн гэмт хэргийн бүтцийг авч үзэхэд 38.4 хувийг ББМГУчруулах хэрэг, 23.9 хувийг хулгайн хэрэг, 12.1 хувийг бусад гэмт хэргүүд, 12.1 хувийг хөдөлгөөний аюулгүй байдлын эсрэг гэмт хэрэг, 4.0 хувийг залилангийн хэрэг, 4.4 хувийг танхайн хэрэг, 2.4 хувийг хүчингийн хэрэг, 1.3 хувийг ашиглах гэмт хэрэг, 1.0 хувийг дээрмийн хэрэг, 0.3 хувийг хүн амины хэрэг тус тус эзэлж байна.



Хүснэгт 3. Согтуугаар болон гудамж талбайд үйлдэгдсэн гэмт хэрэг

Хэргийн төрөл	Согтуугаар үйлдэгдсэн					Гудамж талбайд үйлдэгдсэн				
	2012	2013	2014	2015	2016	2012	2013	2014	2015	2016
Хүн амь	3	1	-	1	1	-	-	-	1	-
Хүчин	6	1	-	1	5	2	-	1	-	-
Дээрэм	4	3	4	1	-	3	6	1	-	-
Танхай	28	11	5	8	10	9	9	1	6	5
ББМГУчруулах	69	84	32	75	66	33	32	37	30	34
Хулгай	3	5	3	3	4	4	3	3	8	6
Ашиглах	-	-	-	1	-	-	-	-	1	-
Залилан	-	-	-	1	-	-	2	-	2	1
ХАБЭсрэг	4	5	2	4	1	-	1	1	-	3
Бусад	3	7	15	12	4	11	8	12	13	8
БҮГД	120	117	105	107	91	62	61	56	61	57
Дүнд эзлэх хувь	43.2	40.7	44.5	34.4	30.6	22.3	21.9	23.7	19.6	19.2

2016 онд согтуугаар үйлдсэн гэмт хэргийн тоо 91 болж өнгөрсөн оны мөн үеэс 14.9 хувиар буюу 16 хэргээр буурсан нь нийт бүртгэгдсэн гэмт хэргийн 30.6 хувийг эзэлж байна. Харин гудамж талбайд үйлдэгдсэн хэргийн тоо 57 болж өнгөрсөн оны мөн үеэс 6.5 хувиар буюу 4 хэргээр буурсан нь бүртгэгдсэн нийт гэмт хэргийн 19.2 хувийг эзэлж байна.

#### Хүснэгт 4. Гэмт хэрэгт холбогдогсад

Үзүүлэлт	2012	2013	2014	2015	2016	Өсөлт, бууралт	
						тоо	хувь
Гэмт хэрэгт холбогдсон хүний тоо	308	302	262	373	321	-52	-13.9
Үүнээс: Эмэгтэй	41	51	50	64	54	-10	-15.6
Хүүхэд	12	24	9	28	15	-13	-46.4
Гэмт хэргийн улмаас хохирсон хүмүүс	281	294	256	370	322	-48	-13.0
Үүнээс: Гэмтсэн	186	176	176	175	180	5	2.9
Нас барсан	12	3	9	38	28	-10	-26.3
Эрүүлжүүлэгдсэн хүний тоо	2552	1982	1732	1685 <sup>1</sup>	1763 <sup>1</sup>	78	4.6
Баривчлагдсан хүний тоо	171	190	252	188	78	-110	-58.5
Гэмт хэргийн улмаас учирсан хохирол /сая төгрөг/	252.0	332.3	139.5	601.3	257.7	-343.6	-57.1
Нөхөн төлүүлсэн хохирлын хэмжээ /сая төгрөг/	149.1	229.3	96.5	171.4	130.4	-41.0	-23.9

<sup>1</sup> – саатуулагдсан хүний тоо

2016 онд 321 хүн гэмт хэрэгт холбогдсон шалгагдсаны 4.7 хувь буюу 15 нь насанд хүрээгүй хүүхэд, 16.8 хувь буюу 54 нь эмэгтэйчүүд байна. Өнгөрсөн онтой харьцуулахад гэмт хэрэгт холбогдсон эмэгтэйчүүд 15.6 хувиар буюу 10 хүнээр, насанд хүрээгүй хүүхэд 46.4 хувиар буюу 13 хүүхдээр тус тус буурсан байна.

Зураг 14. Гэмт хэрэгт холбогдсон иргэд



Гэмт хэрэгт холбогдсон иргэдийн 61.4 хувийг ажилгүй иргэд, 26.5 хувийг ажилтан, албан хаагчид, 4.7 хувийг оюутан, сурагчид, 2.8 хувийг малчид, 2.5 хувийг хувиараа хөдөлмөр эрхлэгчид, 2.2 хувийг бусад иргэд тус тус эзэлж байна.



Гэмт хэргийн улмаас 180 хүн гэмтэж 28 хүн нас барсан нь өнгөрөгч оноос гэмтсэн хүний тоо 2.9 хувиар буюу 5 хүнээр өссөн бол нас барсан хүний тоо 26.3 хувиар буюу 10 хүнээр буурсан байна.



Дүүргийн хэмжээнд 2016 оны байдлаар 1763 хүн саатуулагдаж, 78 хүн баривчлагдсан нь өнгөрсөн оны мөн үеэс саатуулагдсан хүний тоо 4.6 хувиар буюу 78 хүнээр өсч, баривчлагдсан хүний тоо 2.4 дахин бага буюу 110 хүнээр буурсан байна.

Гэмт хэргийн улмаас 275.7 сая төгрөгийн хохирол учирсны 47.3 хувийг буюу 130.4 сая төгрөгийг нөхөн төлүүлжээ.

## ДӨРӨВ. ӨРХИЙН ОРОН СУУЦНЫ НӨХЦӨЛ ХАНГАМЖ



### Хүснэгт 5. Өрхийн орон сууцны нөхцөл

Сууцны төрөл	2012		2013		2014		2015		2016	
	Өрх	Хүн ам	Өрх	Хүн ам	Өрх	Хүн ам	Өрх	Хүн ам	Өрх	Хүн ам
Орон сууцны хороололд	3248	11246	3273	11585	3291	11649	3460	11987	3520	11757
Үүнээс: Нийтийн орон сууц	3234	11184	3252	11508	3267	11553	3427	11881	3483	11522
Сууцны тусдаа байшин	14	62	21	77	24	96	33	106	37	235
Нийт дүнд эзлэх хувь	41.5	41.0	41.0	41.5	41.5	41.1	40.9	42.2	40.9	40.6
Гэр хороололд	4552	16141	4696	16305	4598	16650	4974	16350	5071	17185
Үүнээс: Сууцны тусдаа байшин	11	45	38	142	41	155	45	157	41	135
Байшин	1996	5636	1430	5658	1567	6089	1755	6247	1607	5758
Гэр	2545	10460	3228	10505	3350	10406	3174	9946	3423	11292
Нийт дүнд эзлэх хувь	58.2	58.8	58.8	58.4	58.1	58.7	58.8	57.5	58.9	59.3
Зориулалтын бус сууцанд	24	53	18	46	23	34	28	82	13	31
Нийт дүнд эзлэх хувь	0.3	0.2	0.2	0.2	0.3	0.1	0.3	0.3	0.2	0.1
БҮГД	7824	27440	7987	27936	8272	28333	8462	28419	8604	28973

Дүүргийн нийт өрхийн 40.9 хувь буюу 3520 өрх орон сууцны хороололд, 58.9 хувь буюу 5071 өрх гэр хороололд, 0.2 хувь буюу 13 өрх зориулалтын бус сууцанд амьдарч байна.

Зураг 15. Сууцны хорооллын төрөл, хувь



Өнгөрөгч оноос орон сууцны хороололд амьдарч буй өрх 1.7 хувиар буюу 60 өрхөөр, гэр хороололд амьдарч буй өрх 1.9 хувиар буюу 97 өрхөөр тус тус нэмэгдэж, зориулалтын бус сууцанд амьдарч буй өрх 2.2 дахин бага буюу 15 өрхөөр буурсан байна.

Зураг 16. Өрхийн тоо, сууцны төрлөөр

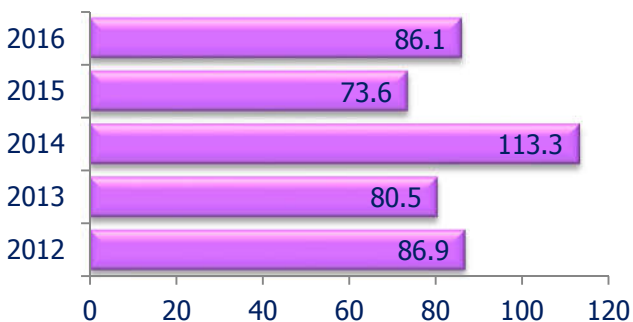


2016 оны байдлаар 78 өрх төвлөрсөн хангамжид холбогдсон тохилог сууцанд амьдарч байна.

## ТАВ. ТЭЭВЭР, ШУУДАН ХОЛБОО

**ТЭЭВЭР** Тээврийн салбарын орлого 86.1 сая төгрөгт хүрч өнгөрөгч оноос 17.0 хувиар буюу 12.5 сая төгрөгөөр өссөн байна.

Зураг 17. Тээврийн салбарын орлого, сая төгрөг



Тээврийн үйлчилгээний байгууллагууд

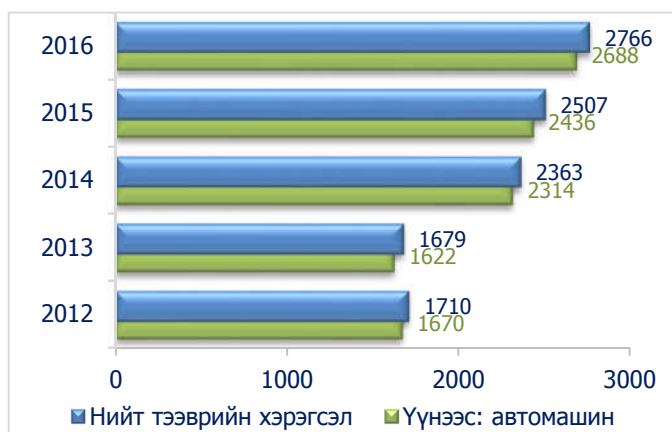


2016 онд 202.7 мянган зорчигч тээвэрлэж, 27364.5 мянган хүн километрийн ажил үйлчилгээг гүйцэтгэсэн нь өнгөрсөн оны мөн үеэс зорчигчдын тоо 8.9 хувиар буюу 16.6 мянган хүнээр, зорчигч эргэлт 8.9 хувиар буюу 2241.0 мянган хүн километрээр тус тус өссөн байна.



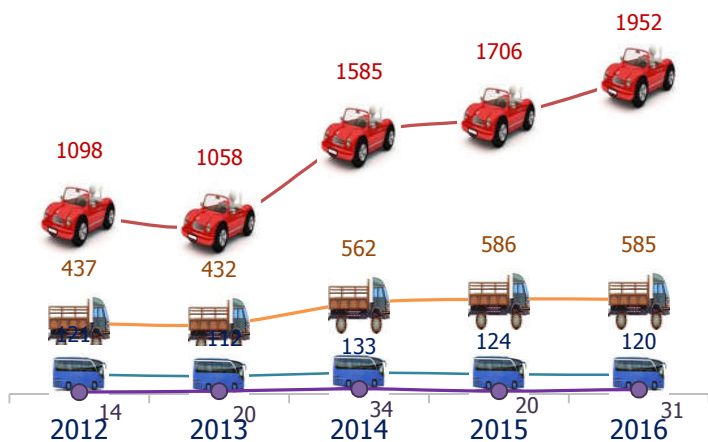
Дүүрэгт 2766 тээврийн хэрэгсэл авто техникийн улсын үзлэг, тооллогод хамрагдсан нь өнгөрсөн оноос 10.3 хувиар буюу 259 тээврийн хэрэгслээр нэмэгджээ.

Зураг 18. Тээврийн хэрэгслийн тоо



Үзлэг, оношилгоонд хамрагдсан нийт тээврийн хэрэгслийн 70.6 хувь буюу 1952 нь суудлын автомашин байна.

Зураг 19. Автомашины тоо, төрлөөр

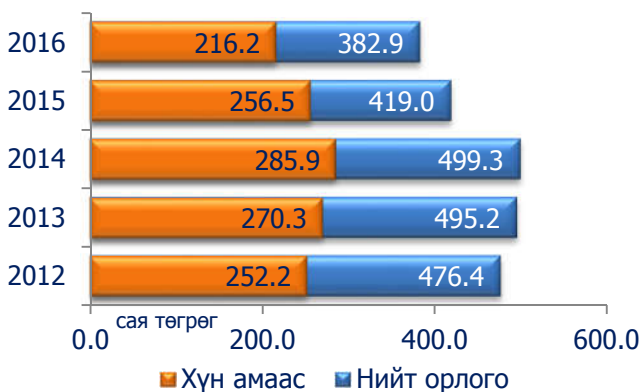


Зураг 20. Тээврийн хэрэгслийн бүтэц, 2016 он



**ШУУДАН ХОЛБОО.** Шуудан холбооны үйлчилгээний орлого 2016 онд 382.9 сая төгрөг болж өнгөрсөн оны мөн үеэс 8.6 хувиар буюу 36.1 сая төгрөгөөр, үүний дотор хүн амд үзүүлсэн үйлчилгээний орлого 216.2 сая төгрөг болж өнгөрсөн оноос 15.7 хувиар буюу 40.3 сая төгрөгөөр тус тус буурсан. Нийт орлогын 56.5 хувь нь хүн амаас орсон орлогос бөгөөд нийт орлогод эзлэх хувь өнгөрөгч оноос 4.7 пунктээр буурсан байна.

Зураг 21. Холбооны үйлчилгээний орлого

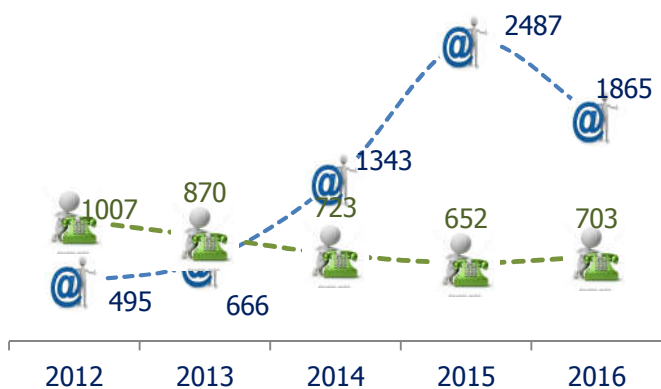


2016 оны эцэст суурин телефон хэрэглэгчдийн тоо 703 байгаа нь өнгөрсөн оноос 7.8 хувиар буюу 51 хэрэглэгчээр нэмэгдсэн байна.

Интернэтэд холбогдсон хэрэглэгчдийн тоо өнгөрсөн оноос 25.0 хувиар буюу 622 хэрэглэгчээр буурчээ.



Зураг 22. Хэрэглэгчдийн тоо



Нийт суурин телефон хэрэглэгчдийн 42.5 хувийг айл өрхүүд, 32.1 хувийг төсөвт байгууллагууд, 25.4 хувь нь ААНБ-үүд тус тус эзэмшиж байна.

Зураг 23. Суурин телефон хэрэглэгчдийн тоо





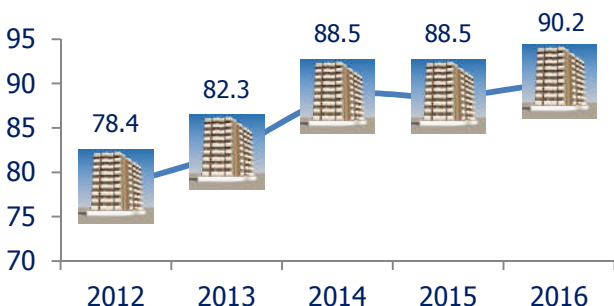
Дүүргийн хэмжээнд 2016 онд телевизортой өрх 8541 байгаа нь өнгөрсөн оноос 3.1 хувиар буюу 275 өрхөөр буурсан байна.

Шуудангийн үйлчилгээний салбар 2016 онд 13.5 мянган ширхэг бичиг захидал, 1.5 мянган ширхэг илгээмж, 288.0 мянган ширхэг тогтмол хэвлэлийг хэрэглэгчдэд хүргэсэн байна.

### **ЗУРГАА. БАРИЛГА, ДЭД БҮТЭЦ**

**БАРИЛГА** 2016 онд орон сууцны нийт талбай 90.2 мянган квадрат метр болж өнгөрсөн оноос 1.9 хувиар буюу 1.7 мянган квадрат метр талбайгаар нэмэгджээ.

Зураг 24. Орон сууцны нийт талбай



2016 онд 18 айлын орон сууц шинээр ашиглалтанд орсон байна.

### **ДЭД БҮТЭЦ**



Дүүрэгт 2016 онд 3913.8 мянган тонн нүүрс олборлосны 86.4 хувь буюу 3379.7 мянган тонныг цахилгаан, дулааны станцуудад, 2.2 хувийг буюу 87.3 мянган тонныг аж ахуйн нэгж, байгууллагуудад, 11.3 хувь буюу 441.2 мянган тонныг түлшний зориулалтаар хүн амд тус тус нийлүүлжээ.



2016 онд 295.2 сая квт цаг цахилгаан эрчим хүч, 155.9 мянган гкал



дулааны эрчим хүч үйлдвэрлэн түгээжээ.



Дүүрэгт ундны усны тээврийн машин 3 байна. Хоногт дунджаар 1 машин 23.1 м<sup>3</sup> ус

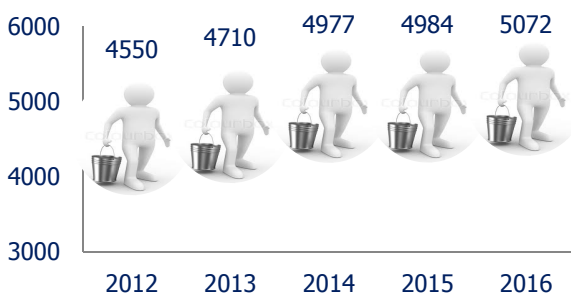
тээвэрлэдэг.

Дүүрэгт ундны усны гүний худаг 4 байдаг бөгөөд 21 ус түгээх байраар дамжуулан иргэдийг цэвэр усаар хангадаг.

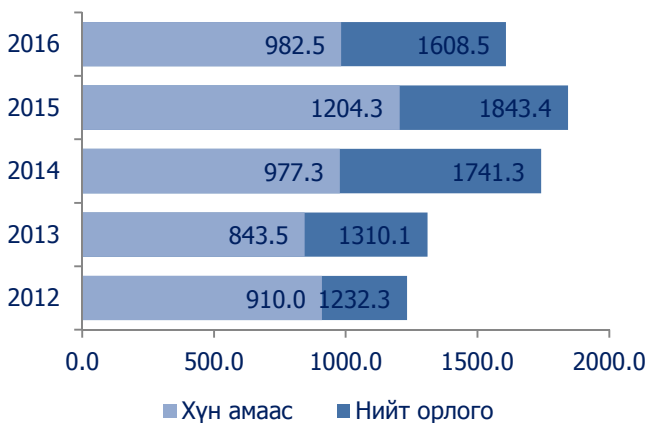


2016 онд хог тээврийн 8 машинаар 50.7 мянган м<sup>3</sup> хуурай хог тээвэрлэсэн байна. Үүний 71.6 хувь нь орон сууц болон гэр хорооллоос гарсан хог эзэлж байна.

Зураг 25. Зөөврийн ус хэрэглэдэг өрх



Зураг 26. Нийтийн үйлчилгээний орлого /сая төгрөг/



## ДОЛОО. ИРГЭДЭД ҮЗҮҮЛЖ БУЙ ТӨРИЙН ҮЙЛЧИЛГЭЭ

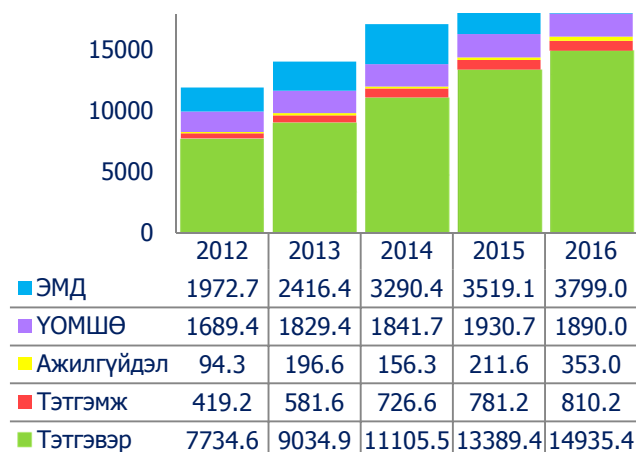
**НИЙГМИЙН ДААТГАЛ** 2016 онд нийгмийн даатгалын сангийн орлого 12264.1 сая төгрөгт хүрч өнгөрсөн оноос 2.3 хувиар буюу 272.7 сая төгрөгөөр өссөн байна.

Зураг 27. Нийгмийн даатгалын сангийн орлого /сая төгрөг/



Нийгмийн даатгалын сангийн зарлага 2016 онд 21787.6 хүрч өнгөрсөн оноос 9.8 хувиар буюу 1955.6 сая төгрөгөөр нэмэгдсэн байна.

Зураг 28. Нийгмийн даатгалын сангийн зарлага /сая төгрөг/



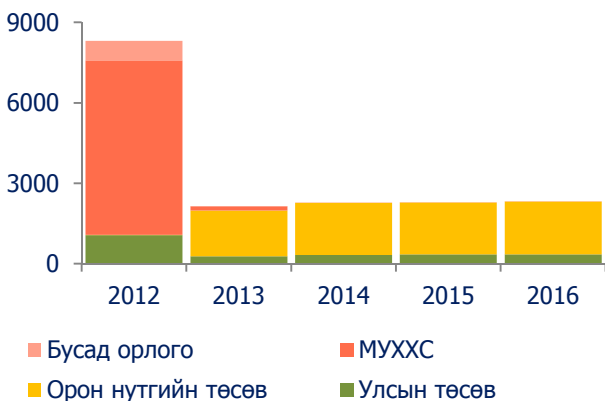
	2012	2013	2014	2015	2016
■ ЭМД	1972.7	2416.4	3290.4	3519.1	3799.0
■ ҮОМШӨ	1689.4	1829.4	1841.7	1930.7	1890.0
■ Ажилгүйдэл	94.3	196.6	156.3	211.6	353.0
■ Тэтгэмж	419.2	581.6	726.6	781.2	810.2
■ Тэтгэвэр	7734.6	9034.9	11105.5	13389.4	14935.4

Хүснэгт 6. Нийгмийн даатгалын сангаас тэтгэвэр авагчдын тоо

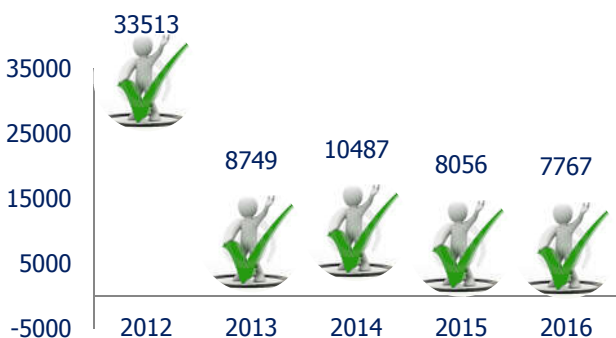
Он	Тэтгэврийн сан	Тэтгэмжийн сан	Ажилгүйдлийн сан	ҮОМШӨ-ний сан	ЭМД-ийн сан
2012	3172	2390	296	1357	109554
2013	3363	2776	609	1375	113234
2014	3674	3039	173	1282	127024
2015	3870	2862	182	1286	133774
2016	3993	3188	241	1005	127434

**НИЙГМИЙН ХАЛАМЖ** Нийгмийн халамжийн сангийн орлого 2145.7 сая төгрөгт хүрч өнгөрсөн оноос 74.2 хувиар буюу 6170.3 сая төгрөгөөр буурсан байна.

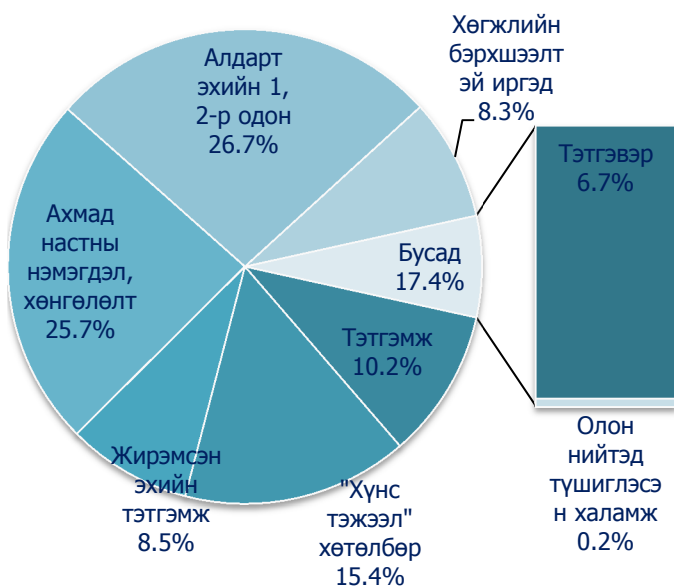
Зураг 29. Нийгмийн халамжийн сангийн орлого /сая төгрөг/



Зураг 30. Нийгмийн халамж хүртэгсэд



Зураг 31. Нийгмийн халамжийн сангаас халамж авсан иргэд /хувиар/



Хүснэгт 7. Нийгмийн халамжийн сангийн зарлага /сая төгрөг/

Он	Тэтгэвэр	Тэтгэмж	Хүүхдийн мөнгөн тэтгэмж	“Хөгжил ба хүүхэд”	Шинээр гэр бүл бологсад	Шинээр төрсөн хүүхэд	“Алдарт эх” одонтой эхчүүд	Ахмад настанд үзүүлсэн хөнгөлөлт	Хөгжлийн бэрхшээлтэй иргэнд үзүүлсэн хөнгөлөлт	Олон нийтэд түшиглэсэн халамжийн үйлчилгээ	Бусад үйлчилгээ	Нийт
2012	533.3	185.0	7143.9	-	-	-	279.7	172.9	109.5	19.4	396.8	8840.5
2013	656.5	325.2	155.3	-	-	-	276.5	156.4	96.5	38.0	572.2	2276.6
2014	719.1	329.5	-	368.6	47.4	59.4	282.2	279.1	127.8	49.0	14.3	2276.4
2015	722.7	345.4	-	323.8	43.8	140.7	279.7	245.0	129.4	4.0	35.9	2270.2
2016	746.6	399.7	-	304.8	42.3	145.1	279.8	221.5	107.3	12.0	44.9	2304.0

## ДҮҮРГИЙН НЭГ ИРГЭНД...

- 2.14 га нутаг дэвсгэр оногдож байна.
- 6.2 толгой мал ногдож байна.
- 10.8 кг төмс, 2.8 кг хүнсний ногоо ногдож байна.

## БАГАНУУР ДҮҮРЭГ 1 ӨДӨРТ

- Амбульторын үзлэгт 28667 хүн хамрагдаж, 22 хүн хэвтэн эмчлүүлж байна.
- Халдварт өвчнөөр 2.2 хүн өвчилж байна.
- 4.6 иргэн саатуулагдаж байна.

## ТОВЧХОН ...

- ЕБС-ийн 1 багшид 19.0 сурагч ногдож байна.
- Бүрэн бус дунд боловсролыг 402 хүүхэд, бүрэн дунд боловсролыг 442 хүүхэд эзэмшсэн байна.
- Сургуульд 599 хүүхэд шинээр элсэн орсон байна.
- СӨБ-ийн 1 багш 29.0 хүүхэд хүмүүжүүлж байна.
- 1 их эмч 420 иргэнд үйлчилж байна.
- Нялхасын нас баралтын түвшин 11.6 байна.
- 28 өрх тутмын 1 нь суурин телефон утас хэрэглэгч байна.
- Номын сангийн фонд 12729 болсон байна.
- Урлаг соёлын арга хэмжээг 32600 хүнд хүргэсэн байна.
- Аж үйлдвэрийн гол нэрийн бүтээгдэхүүний үйлдвэрлэл 125214.2 сая төгрөгт хүрсэн байна.
- 1 га-аас 3.6 тонн төмс, 1.8 тонн хүнсний ногоо хураан авсан байна.
- Мянгат малчин 24 тоологдсон байна.
- 1351 нохой, 62 муур, 10 бүл зөгий тоологдсон байна.

## БАГАНУУР ДҮҮРЭГТ ШИНЭЭР

- Халуун усны газар 2
- Усан оргилуур 2

СТАТИСТИКИЙН ХЭЛТЭС

## **МЭДЭЭЛЭЛ АВАХ**

[www.nso.mn](http://www.nso.mn)

[www.1212.mn](http://www.1212.mn)

[www.ubstat.mn](http://www.ubstat.mn)

## **ХОЛБОО БАРИХ**

[baganuur@nso.mn](mailto:baganuur@nso.mn)

Утас, факс: 70213719