



НАЛАЙХ ДҮҮРГИЙН СТАТИСТИКИЙН ХЭЛТЭС



*Оршин суугчдын
аюулгүй байдал*



Гэмт хэргийн тухай ойлголт

Эрүүгийн хуульд эрүүгийн хариуцлага хүлээлгэхээр заасан, нийгэмд аюултай гэм буруутай үйлдэл, эс үйлдэхүйг **гэмт хэрэг** гэнэ. Гэмт хэрэг нь хүний идэвхтэй (үйлдэл) буюу идэвхгүй (эс үйлдэл) зан үйлээр дамжин илэрдэг. Үйлдэл хийх гэдэг нь хүний идэвхитэй байдал, үйл хөдлөлөөр илэрхийлэгдэнэ. Эс үйлдэл нь тухайн хүн тодорхой нөхцөлд өөрийн хийх ёстой байсан буюу гүйцэтгэх үүрэгтэй байсан үйлдлийг хийгээгүйгээс нийгэмд аюултай хор уршиг бий болгоно. Гэмт хэргийн нийгэмд аюултай байх шинж нь хүний амь бие, эрүүл мэнд, эрх чөлөө, эд хөрөнгө, төр, нийгмийн эрх ашигт хор аюул учруулж буйгаар илэрхийлэгдэнэ. Гэм буруутай байх нь гэмт хэргийн үндсэн шинжийн нэг юм. Гэмт хэрэг үйлдэж гэм буруутай нь шүүхээр тогтоогдох хүртэл хэнийг ч гэмт хэрэг үйлдсэн гэм буруутайд тооцдоггүй. Монгол Улсын Үндсэн хуульд "... Гэм буруутай нь хуулийн дагуу шүүхээр нотлогдох хүртэл хэнийг ч гэмт хэрэг үйлдсэн гэм буруутайд тооцож үл болно. Гэм буруутны ял зэмлэлийг түүний гэр бүлийн гишүүд, төрөл саданд халдаан хэрэглэхийг хориглоно" хэмээн заасан байдаг. Гэм буруу нь санаатай болон болгоомжгүй гэсэн хоёр хэлбэртэй байдаг. Гэмт хэрэг үйлдэж байгаа хүн өөрийн үйлдэл, эс үйлдлийн улмаас бусдад учирч болох хор аюулыг урьдчилан мэдсэн боловч:

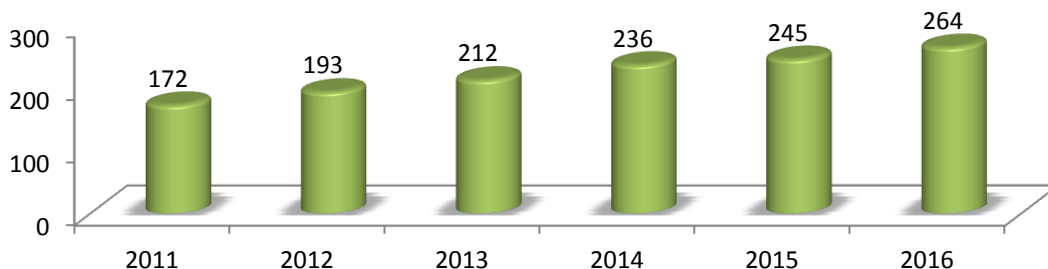
- уг хор аюулыг учруулахыг хүсч гэмт хэрэг үйлдсэн бол шууд санаатай үйлдсэн
- уг хор аюулыг хүсээгүй боловч түүнд зориуд хүргэсэн бол шууд бус санаатай үйлдсэн гэж тус тус үзнэ.

Нийт 489 гэмт хэрэгт 472 сэжигтэн яллагдагч холбогдсон ба насны байдлаар авч үзвэл, 15 хүртэлх насны 6, 16-17 насны 28, 18-24 насны 91, 25-29 насны 119, 30-34 насны 73, 35-39 насны 54, 40-44 насны 47, 45-49 насны 29, 50-54 насны 14, 55-59 насны 7, 60-64 насны 2, 65-69 насны 2 хүн байна.

Гэмт хэргийн ангилал

Хөнгөн гэмт хэрэг: Эрүүгийн хуулийн тусгай ангид нэг сарын хөдөлмөрийн хөлсний доод хэмжээг таваас тавь дахин нэмэгдүүлсэнтэй тэнцэх хэмжээний төгрөгөөр торгох, нэг зуугаас хоёр зуун тавин цаг хүртэл хугацаагаар албадан ажил хийлгэх, эсвэл нэгээс гурван сар хүртэл хугацаагаар баривчлах ял шийтгэхээр заасан гэмт хэргийг хөнгөн гэмт хэрэг гэнэ. Хөнгөн гэмт хэрэгт хорих ял оногдуулахгүй.

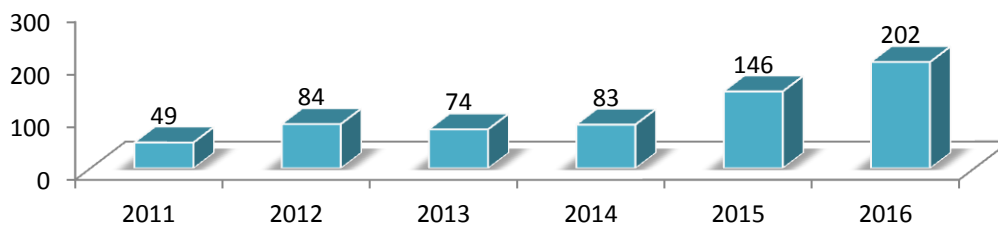
Зураг 1. Налайх дүүргийн хэмжээнд гарсан Хөнгөн гэмт хэрэг, оны эцэс



2016 онд 264 хөнгөн хэрэг бүртгэгдсэн ба өмнөх оны мөн үеэс 7,7 хувиар, 2012 оны мөн үеэс 36,7 хувиар, 2011 оны мөн үеэс 53,4 хувиар тус тус өссөн байна. Энэ нь хорих ял оногдуулдаггүйтэй холбоотой.

Хүндэвтэр гэмт хэрэг: Эрүүгийн хуулийн тусгай ангид нэг сарын хөдөлмөрийн хөлсний доод хэмжээг 51-250 дахин нэмэгдүүлсэнтэй тэнцэх хэмжээний төгрөгөөр торгох, 251-500 цаг хүртэл хугацаагаар албадан ажил хийлгэх, 3-аас дээш 6 сар хүртэл хугацаагаар баривчлах, эсвэл 5 жил хүртэл хугацаагаар хорих ял шийтгэхээр заасан гэмт хэргийг хүндэвтэр гэмт хэрэг гэнэ.

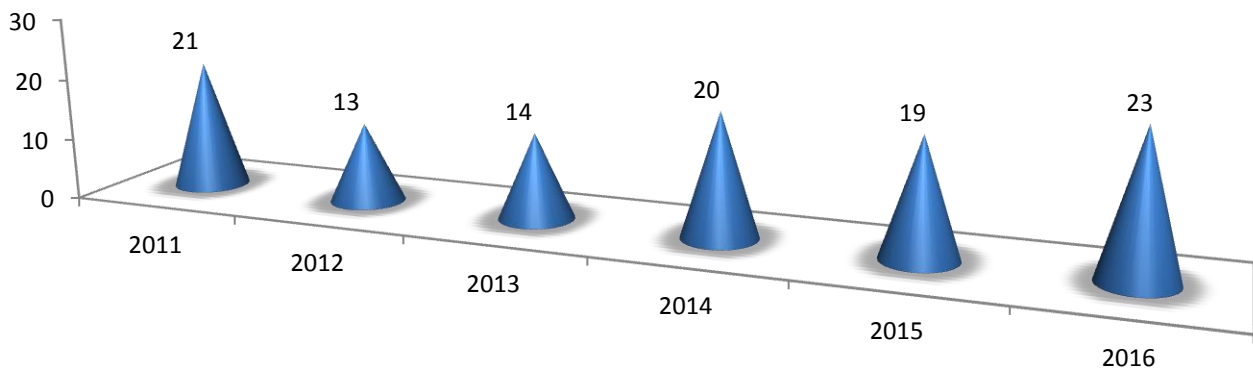
Зураг 2. Налайх дүүргийн хэмжээнд гарсан Хүндэвтэр гэмт хэрэг, оны эцэс



Дүүргийн хэмжээнд хүндэвтэр хэрэг 202 бүртгэгдсэн. Өмнөх оны мөн үеэс 38,3 хувь, 2011 оны мөн үеэс 3 дахин хувиар өссөн үзүүлэлттэй байна.

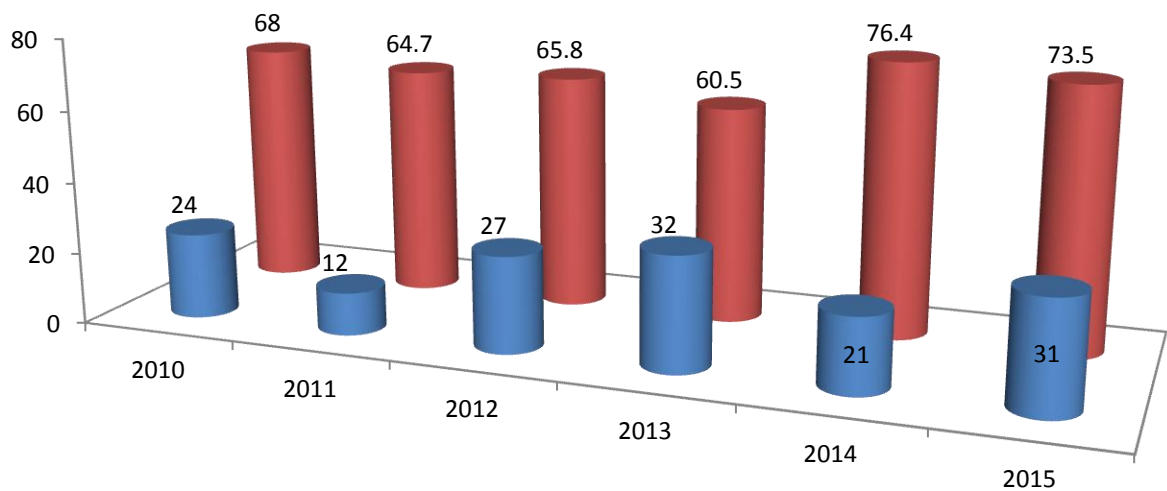
Хүнд гэмт хэрэг: Эрүүгийн хуулийн тусгай ангид нэг сарын хөдөлмөрийн хөлсний доод хэмжээг 251-500 дахин нэмэгдүүлсэнтэй тэнцэх хэмжээний төгрөгөөр торгох, эсвэл 5 жилээс дээш 10 жил хүртэл хугацаагаар хорих ял шийтгэхээр заасан гэмт хэргийг хүнд гэмт хэрэг гэнэ.

Зураг 3. Налайх дүүргийн хэмжээнд гарсан Хүнд гэмт хэрэг, оны эцэс



2016 оны байдлаар дүүргийн хэмжээнд хүнд хэрэг 23 хэрэг бүртгэгдсэн байна. Өмнөх оны мөн үеэс 21 өссөн байна. 2012 оны мөн үеэс 76,9 хувиар, 2011 оны мөн үеэс 9,5 хувиар тус тус өсчээ.

Зураг 4. Илрээгүй хэрэг, хувиар



Хүснэгт 1. Гэмт хэрэгт холбогдогчид

| | | 2011 | 2012 | 2013 | 2014 | 2015 | 2016 |
|--------------------------|------------------------|------|------|------|------|------|------|
| <i>Нийт холбогдогчид</i> | | 274 | 292 | 304 | 343 | 422 | 472 |
| <i>Үүнээс</i> | <i>-ажилгүй</i> | 186 | 171 | 193 | 201 | 275 | 338 |
| | <i>-ажилчин</i> | 63 | 81 | 36 | 39 | - | - |
| | <i>-албан хаагч</i> | 8 | 12 | 17 | 24 | 28 | 28 |
| | <i>-сурагч</i> | 13 | 7 | 6 | 14 | 5 | 12 |
| | <i>-оюутан</i> | 4 | 13 | 13 | 15 | 12 | 5 |
| | <i>-цэргийн</i> | - | - | - | 1 | - | 1 |
| | <i>-малчин</i> | - | 3 | 4 | 7 | 9 | 2 |
| | <i>-ХХЭрхлэгч</i> | - | 5 | 35 | 42 | 88 | 85 |
| | <i>-ТЭНЭМЭЛ</i> | - | - | - | - | 2 | - |
| | <i>-ТББ-ын ажилтан</i> | - | - | - | - | 3 | 1 |
| <i>Эрүүлжигдсэн хүн</i> | | 3601 | 3601 | 3035 | 3871 | 3709 | 2996 |

Нийгмийн байдлаар авч үзвэл, албан хаагч 5,9%, хувиараа хөдөлмөр эрхлэгч 18%, малчин 0,4%, оюутан 1%, сурагч 2,5%, малчин 0,2%, ТББ 0,2%, ажилгүй 71,6%-ийг эзлэж байна.

Хүснэгт 2. Гэмт хэргийн байдал хороодоор:

| | 2011 | 2012 | 2013 | 2014 | 2015 | 2016 |
|------------|------------|------------|------------|------------|------------|------------|
| 1-р хороо | 41 | 35 | 52 | 76 | 80 | 103 |
| 2-р хороо | 80 | 98 | 84 | 85 | 93 | 121 |
| 3-р хороо | 43 | 58 | 73 | 64 | 99 | 71 |
| 4-р хороо | 29 | 22 | 31 | 34 | 38 | 51 |
| 5-р хороо | 16 | 18 | 14 | 29 | 31 | 28 |
| 6-р хороо | 21 | 32 | 26 | 29 | 43 | 60 |
| 7-р хороо | 12 | 27 | 22 | 22 | 39 | 55 |
| ДҮН | 242 | 290 | 302 | 339 | 423 | 489 |

Дүүрэгт гарсан гэмт хэргийн 21% нь 1-р хороонд, 24,7% нь 2-р хороонд, 14,5% нь 3-р хороонд, 10,4% нь 4-р хороонд, 5,7% нь 5-р хороонд, 12,2% нь 6-р хороонд, 11,2% нь 7-р хороонд гарсан байна.

Өнгөрсөн оны мөн үетэй харьцуулж үзэхэд, гарсан хэрэг 1-р хороонд 28,7%-иар, 2-р хороонд 30%-иар, 4-р хороонд 34,2%-иар, 6-р хороонд 39,5%-иар, 7-р хороонд 41%-иар тус тус өссөн байна.

3-р хороонд 28,2%-иар, 5-р хороонд 9,6%,-иар буурсан үзүүлэлттэй байна.



Танилцуулга бэлтгэсэн:
Мэргэжилтэн А.Золжаргал