



Баянзүрх дүүргийн Статистикийн хэлтэс

БАЯНЗҮРХ ДҮҮРГИЙН ГЭМТ ХЭРГИЙН ТАНИЛЦУУЛГА



Улаанбаатар хот

2015 он



ГЭМТ ХЭРЭГ

2014 оны байдлаар дүүргийн нутаг дэвсгэрт 4263 гэмт хэрэг гарсан нь урьд оны мөн үетэй харьцуулж үзэхэд 521 хэргээр буюу 13.9 хувиар өссөн үзүүлэлттэй байна.

Нийт гэмт хэргийг сүүлийн 5 жилээр авч үзвэл жилд дунджаар 15.7 хувиар өссөн байна. Тус үзүүлэлт 2013 онд хамгийн өндөр буюу өмнөх оноос 36.6 хувиар өссөн бол 2011 онд хамгийн бага буюу 2.3 хувиар өмнөх оноос буурсан, 2014 онд 13.9 хувиар өссөн үзүүлэлтүүд гарсан байна.

Хүснэгт-1. Гэмт хэргийн тоо, хэргийн бүтцээр

| Үзүүлэлт | 2010 он | 2011 он | 2012 он | 2013 он | 2014 он |
|-----------------------------|---------|---------|---------|---------|---------|
| Учрал | 42 | 5 | 39 | 39 | 48 |
| Хүн амь | 22 | 38 | 27 | 24 | 23 |
| Хүчин | 27 | 44 | 41 | 55 | 45 |
| Дээрэм | 65 | 65 | 82 | 118 | 170 |
| Танхай | 272 | 326 | 367 | 416 | 410 |
| ИЭЧЭМЭГХ* | 637 | 614 | 741 | 995 | 1162 |
| Өмчийн хулгай | 569 | 508 | 799 | 1287 | 1391 |
| Булаалт | 24 | 21 | 38 | 42 | 59 |
| Залилан | 132 | 113 | 143 | 210 | 322 |
| Зам тээврийн гэмт хэрэг | 195 | 230 | 206 | 136 | 53 |
| Бусад | 203 | 173 | 256 | 420 | 580 |
| Бүгд | 2188 | 2137 | 2739 | 3742 | 4263 |
| Жилийн дундаж өсөлтийн хувь | 1.9 | -2.3 | 28.2 | 36.6 | 13.9 |

ИЭЧЭМЭГХ* -Иргэдийн эрх чөлөө, эрүүл мэндийн эсрэг гэмт хэрэг

Баянзүрх дүүргийн гэмт хэрэг-2014 он

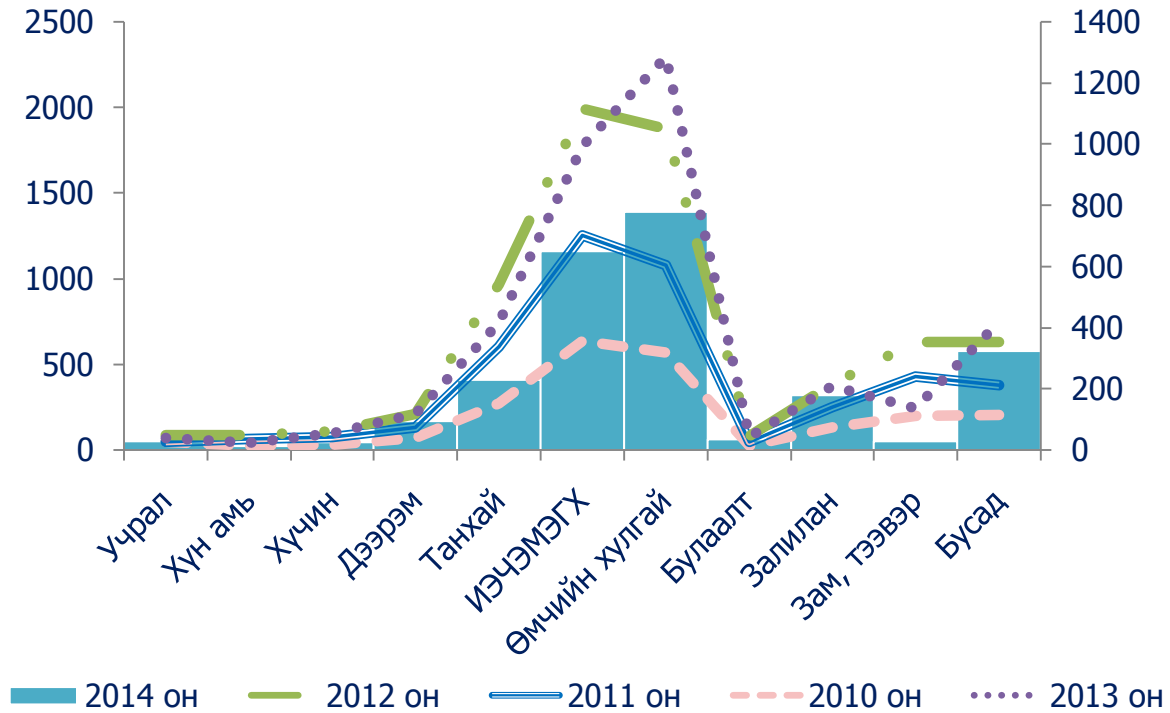
2014 оны байдлаар гэмт хэргийн бүтцийг өмнөх онтой харьцуулахад Учрал 23.1 хувиар, дээрэм 44.1 хувиар, ИЭЧЭМЭГХ 16.8 хувиар, өмчийн хулгай 8.1 хувиар, булаалт 40.5 хувиар, залилан 53.3 хувиар, бусад гэмт хэрэг 38.1 хувиар тус тус өсч, хүн амь 4.2 хувиар, хүчин 18.2 хувиар, танхай 1.4 хувиар, зам тээврийн гэмт хэрэг 61.0 хувиар тус тус буурсан байна.

Хүснэгт-2. Гэмт хэргийн тоо, хэргийн бүтцээр, хэлтсээр

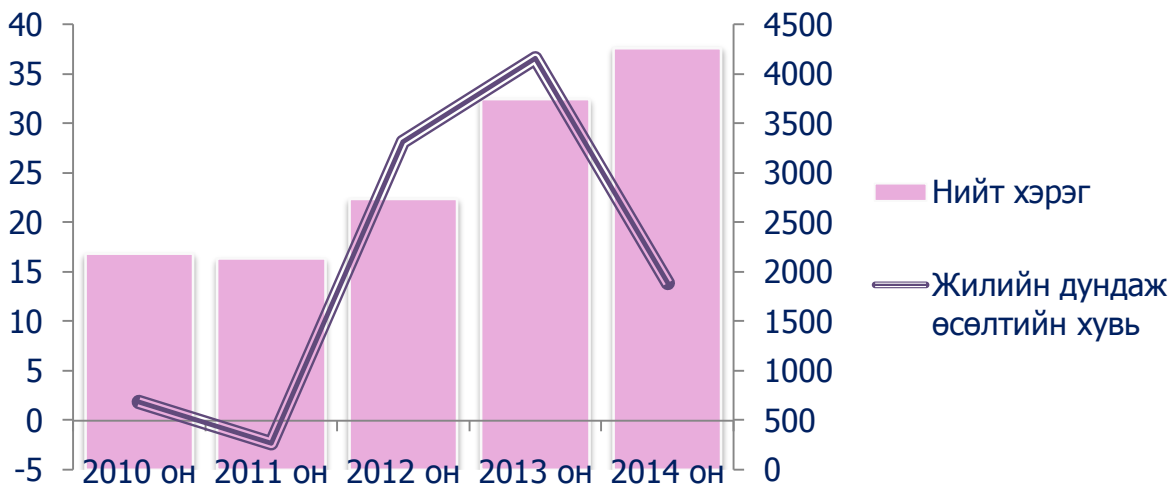
| Үзүүлэлт | 2013 он | 2014 он | 2014 онд | | | Өсөлт, бууралт |
|-------------------------|---------|---------|------------|------------|------------|----------------|
| | | | 1-р хэлтэс | 2-р хэлтэс | 3-р хэлтэс | |
| Учрал | 39 | 48 | 16 | 12 | 20 | 9 |
| Хүн амь | 24 | 23 | 4 | 8 | 11 | -1 |
| Хүчин | 55 | 45 | 4 | 22 | 19 | -10 |
| Дээрэм | 118 | 170 | 54 | 92 | 24 | 52 |
| Танхай | 416 | 410 | 118 | 235 | 57 | -6 |
| ИЭЧЭМЭГХ | 995 | 1162 | 399 | 458 | 305 | 167 |
| Өмчийн хулгай | 1287 | 1391 | 422 | 569 | 400 | 104 |
| Булаалт | 42 | 59 | 14 | 34 | 11 | 17 |
| Залилан | 210 | 322 | 128 | 163 | 31 | 112 |
| Зам тээврийн гэмт хэрэг | 136 | 53 | 53 | 0 | 0 | -83 |
| Бусад | 420 | 580 | 128 | 315 | 137 | 160 |
| Бүгд | 3742 | 4263 | 1340 | 1908 | 1015 | 521 |

Нийт гэмт хэргийн 1.1 хувийг учрал, 0.5 хувийг хүн амь, 1.1 хувийг хүчин, 4.0 хувийг дээрэм, 9.6 хувийг танхай, 27.3 хувийг ИЭЧЭМЭГХ, 32.6 хувийг өмчийн хулгай, 1.4 хувийг булаалт, 7.6 хувийг залилан, 1.2 хувийг Зам тээврийн гэмт хэрэг, 13.6 хувийг бусад хэрэг эзлэж байна.

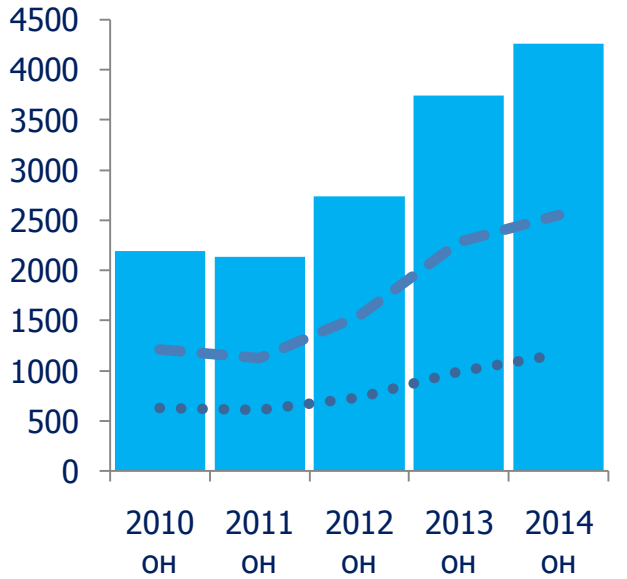
Зураг-1. Гэмт хэргийн тоо, бүтцээр



Зураг-2. Гэмт хэргийн тоо, өсөлтийн хувь

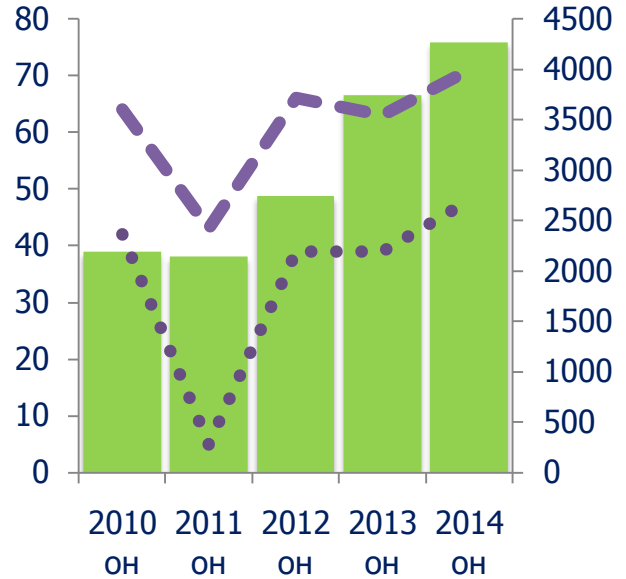


Зураг-3. Нийт гэмт хэргийн тоо, өмчийн хулгай, ИЭЧЭМЭГХ



■ Нийт хэрэг - - - - - Өмчийн хулгай
 ИЭЧЭМЭГХ*

Зураг-4. Нийт гэмт хэргийн тоо, хүн амь, учрал



■ Нийт хэрэг - - - - - Хүн амь Учрал

Гэмт хэргийг бүтцээр нь авч үзвэл нийт гэмт хэргийн дотор өндөр хувийг эзлэж байгаа өмчийн хулгай 32.6 хувийг, иргэдийн эрх чөлөө, эрүүл мэндийн эсрэг гэмт хэрэг (ИЭЧЭМЭГХ) 27.3 хувийг эзлэж байгаа бол онц хүнд гэмт хэрэг болох хүн амь нийт хэргийн 0.5 хувийг, учрал 1.1 хувийг эзлэж байна.

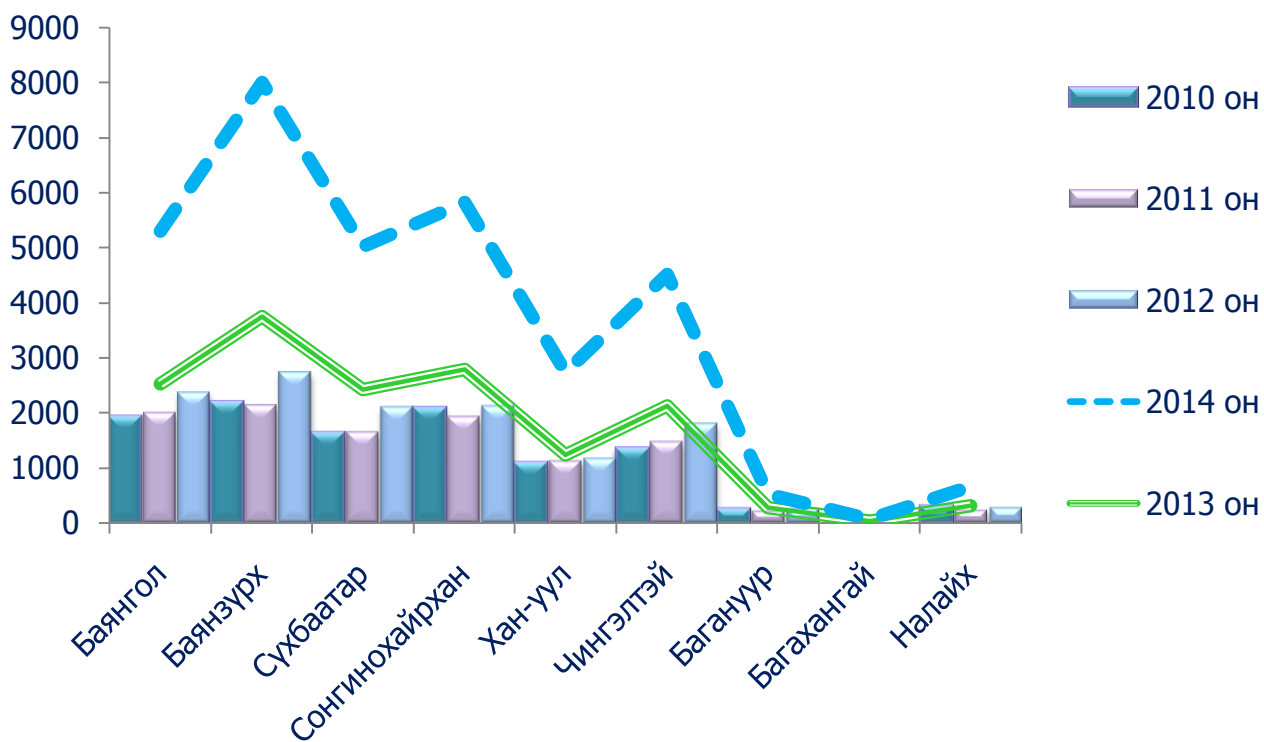
Өмчийн хулгай 2014 онд 1391 гарсан нь өмнөх оноос 8.1 хувиар, ИЭЧЭМЭГХ-эрэг 16.8 хувиар тус тус өссөн байна.

Хүн амины гэмт хэргийг сүүлийн 5 жилээр авч үзвэл жилд дунджаар 27 хэрэг гарсан бол 2011 онд хамгийн өндөр буюу 38, 2010 онд хамгийн бага буюу 22 хэрэг гарсан байна.

Хүснэгт-3. Гэмт хэргийн тоо, дүүргээр

| Дүүрэг | 2010 он | 2011 он | 2012 он | 2013 он | 2014 он |
|----------------------------|---------|---------|---------|---------|---------|
| Баянгол | 1938 | 2009 | 2372 | 2521 | 2775 |
| Баянзүрх | 2188 | 2137 | 2739 | 3742 | 4263 |
| Сүхбаатар | 1639 | 1643 | 2102 | 2416 | 2593 |
| Сонгинохайрхан | 2081 | 1923 | 2127 | 2778 | 3039 |
| Хан-уул | 1090 | 1121 | 1175 | 1236 | 1484 |
| Чингэлтэй | 1360 | 1469 | 1807 | 2115 | 2392 |
| Багануур | 251 | 218 | 278 | 278 | 236 |
| Багахангай | 14 | 11 | 20 | 31 | 23 |
| Налайх | 302 | 242 | 290 | 302 | 339 |
| Улаанбаатар | 10863 | 10773 | 12910 | 15419 | 17144 |
| Нийслэлийн дүнд эзлэх хувь | 20.1 | 19.8 | 21.2 | 24.3 | 24.9 |

Зураг-5. Гэмт хэргийн тоо, дүүргээр

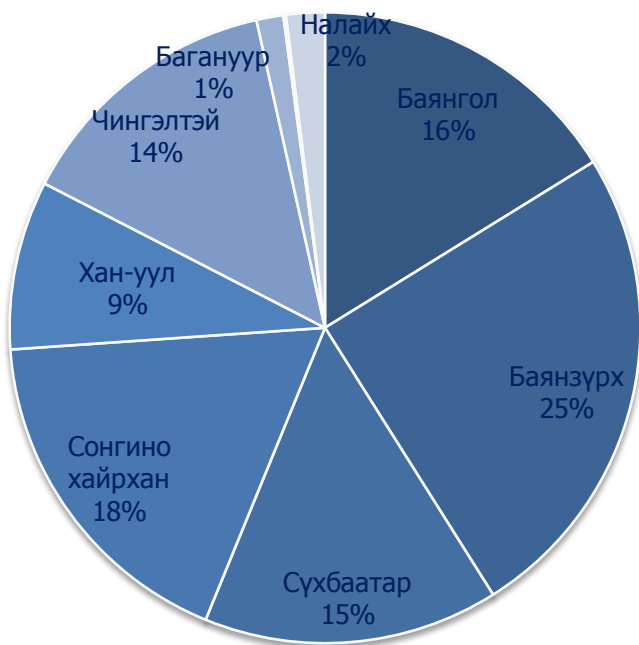


Улаанбаатар хотын хэмжээнд 2014 онд гарсан нийт 17144 гэмт хэргийн 4263 нь буюу 24.9 хувь нь Баянзүрх дүүргийн нутаг дэвсгэрт үйлдэгдэн гарсан байна. Нийслэлийн дүнд 24.9 хувийг эзлэж байгаа нь хамгийн өндөр хувийн жинг эзлэж байгаа дүүрэг болж байна.

Нийслэлийн дүнд эзлэх хувийн жин 2010 онд 20.1 хувь, 2011 онд 19.8 хувь, 2012 онд 21.2 хувь, 2013 онд 24.3 хувь, 2014 онд 24.9 хувийг тус тус эзлэж байна.

Нийслэл хотын нийт гэмт хэргийн 16.2 хувь нь Баянгол дүүрэгт, 24.9 хувь нь Баянзүрх дүүрэгт, 15.1 хувь нь Сүхбаатар дүүрэгт, 17.7 хувь нь Сонгинохайрхан дүүрэгт, 8.7 хувь нь Хан-уул дүүрэгт, 14.0 хувь нь Чингэлтэй дүүрэгт, 1.4 хувь нь Багануур дүүрэгт, 0.1 хувь нь Багахангай дүүрэгт, 2.0 хувь нь Налайх дүүрэгт тус тус үйлдэгдэн гарсан байна.

Зураг-6. Гэмт хэргийн тоо, дүүргээр



Зураг-7. Гэмт хэргийн тоо, хувийн жин



Хүснэгт-4. Эзэнгүй гэмт хэргийн тоо, дүүргээр

| Дүүрэг | 2010 он | 2011 он | 2012 он | 2013 он | 2014 он |
|----------------------------|---------|---------|---------|---------|---------|
| Баянгол | 619 | 610 | 697 | 958 | 1109 |
| Баянзүрх | 952 | 1066 | 1534 | 2212 | 2676 |
| Сүхбаатар | 495 | 569 | 798 | 1094 | 1258 |
| Сонгинохайрхан | 887 | 736 | 892 | 1553 | 1767 |
| Хан-уул | 378 | 383 | 447 | 529 | 667 |
| Чингэлтэй | 378 | 532 | 806 | 1040 | 1402 |
| Багануур | 69 | 55 | 64 | 66 | 35 |
| Багахангай | 0 | 0 | 2 | 0 | 6 |
| Налайх | 75 | 34 | 79 | 81 | 89 |
| Улаанбаатар | 3853 | 3985 | 5316 | 7533 | 9009 |
| Нийслэлийн дүнд эзлэх хувь | 24.7 | 26.8 | 28.8 | 29.4 | 29.7 |

2014 онд эзэнгүй хэрэг 2676 байгаа нь түрүү жилийн мөн үетэй харьцуулахад 464 буюу 21.0 хувиар өссөн үзүүлэлттэй байна.

Нийслэл хотын эзэнгүй хэргийн 12.3 хувь нь Баянгол дүүрэгт, 29.7 хувь нь Баянзүрх дүүрэгт, 14.0 хувь нь Сүхбаатар дүүрэгт, 19.6 хувь нь Сонгинохайрхан дүүрэгт, 7.4 хувь нь Хан-уул дүүрэгт, 15.6 хувь нь Чингэлтэй дүүрэгт, 0.4 хувь Багануур дүүрэгт, 0.1 хувь нь Багахангай дүүрэгт, 1.0 хувь нь Налайх дүүрэгт байна.

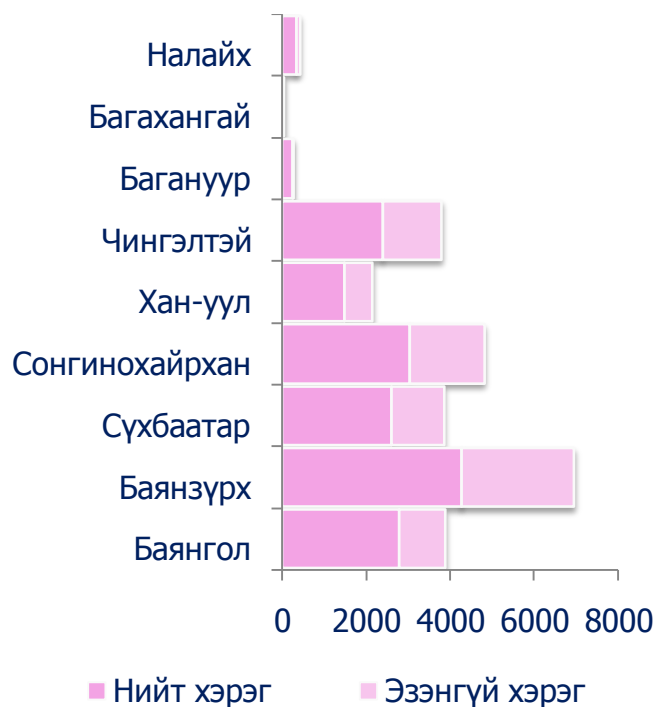
Гэмт хэргийн илрүүлэлтийн хувь 2014 онд 48.2 хувь байгаа нь өмнөх жилийн мөн үетэй харьцуулахад 3.6 хувиар өссөн байна.

Сүүлийн 5 жилийн гэмт хэргийн илрүүлэлтийн хувийг ажиглахад 2011 онд хамгийн өндөр буюу 57.1 хувь, 2012 онд хамгийн бага буюу 39.6 хувийн илрүүлэлттэй ажилласан байна.

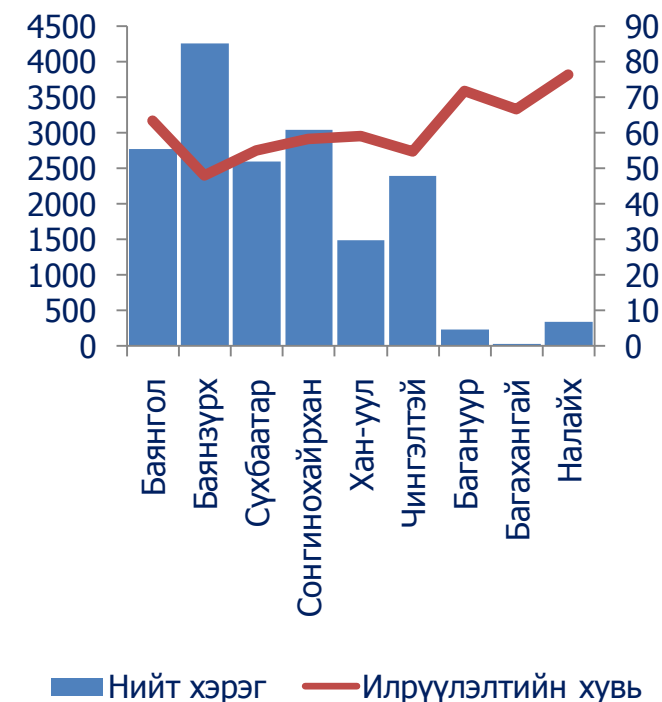
Хүснэгт-5. Гэмт хэргийн илрүүлэлтийн хувь, дүүргээр

| Дүүрэг | 2010 он | 2011 он | 2012 он | 2013 он | 2014 он |
|----------------|---------|---------|---------|---------|---------|
| Баянгол | 58.0 | 61.8 | 64.7 | 62.5 | 63.6 |
| Баянзүрх | 53.7 | 57.1 | 39.6 | 51.8 | 48.2 |
| Сүхбаатар | 61.2 | 58.3 | 46.0 | 53.6 | 55.2 |
| Сонгинохайрхан | 41.1 | 57.9 | 58.9 | 60.3 | 58.5 |
| Хан-уул | 54.8 | 58.7 | 58.4 | 56.0 | 59.2 |
| Чингэлтэй | 59.8 | 60.0 | 55.1 | 57.8 | 54.8 |
| Багануур | 59.4 | 61.8 | 67.2 | 63.6 | 71.8 |
| Багахангай | 0.0 | 0.0 | 0.0 | 0.0 | 66.7 |
| Налайх | 68.0 | 64.7 | 65.8 | 60.5 | 76.4 |
| Улаанбаатар | 53.5 | 58.8 | 51.7 | 56.5 | 55.3 |

Зураг-8. Нийт гэмт хэрэг, эзэнгүй хэрэг



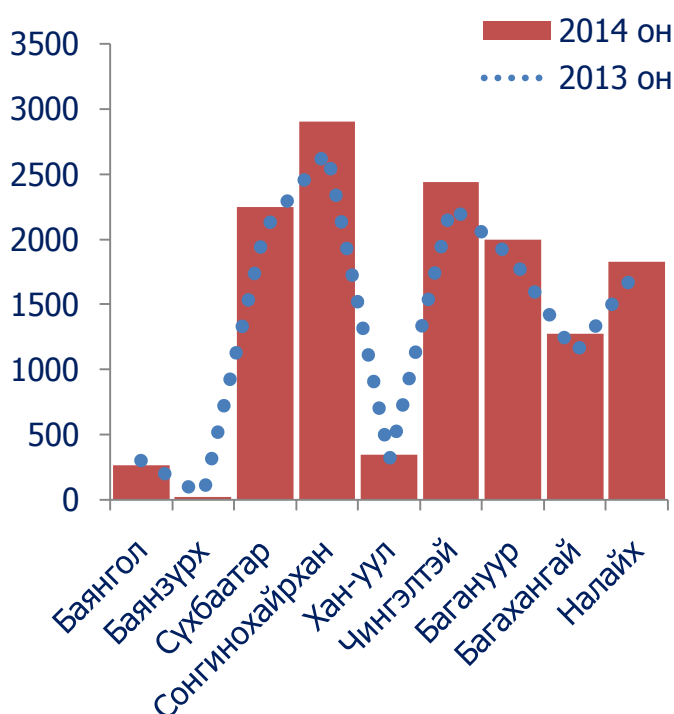
Зураг-9. Нийт гэмт хэрэг, илрүүлэлтийн хувь



Хүснэгт-6. Гэмт хэрэгт холбогдсон сэжигтэн, яллагдагчийн тоо

| Дүүрэг | 2010 он | 2011 он | 2012 он | 2013 он | 2014 он |
|----------------|---------|---------|---------|---------|---------|
| Баянгол | 1669 | 1709 | 1937 | 2077 | 2245 |
| Баянзүрх | 1975 | 1741 | 1830 | 2673 | 2906 |
| Сүхбаатар | 1554 | 1501 | 1697 | 1848 | 1994 |
| Сонгинохайрхан | 1481 | 1670 | 1819 | 2253 | 2440 |
| Хан-уул | 103 | 1035 | 1033 | 1115 | 1272 |
| Чингэлтэй | 1207 | 1274 | 1590 | 1756 | 1831 |
| Багануур | 279 | 267 | 308 | 302 | 262 |
| Багахангай | 16 | 12 | 23 | 33 | 22 |
| Налайх | 318 | 274 | 292 | 304 | 343 |
| Улаанбаатар | 9502 | 9483 | 10529 | 12361 | 13315 |

Зураг-10. Гэмт хэрэгт холбогдсон сэжигтэн, яллагдагчийн тоо



2014 оны жилийн эцсийн байдлаар Улаанбаатар хотын хэмжээнд 13315 гэмт хэрэгт холбогдсон сэжигтэн, яллаглагч байгаагийн 21.8 хувь нь буюу 2906 нь Баянзүрх дүүрэгт байна.

2014 онд байгаа нийт 2906 сэжигтэн, яллаглагчийн тоо өмнөх онтой харьцуулахад 8.7 хувиар буюу 233 хүнээр өссөн үзүүлэлттэй байна.

Хүснэгт-7. Гэмт хэргийн тоо, хороогоор

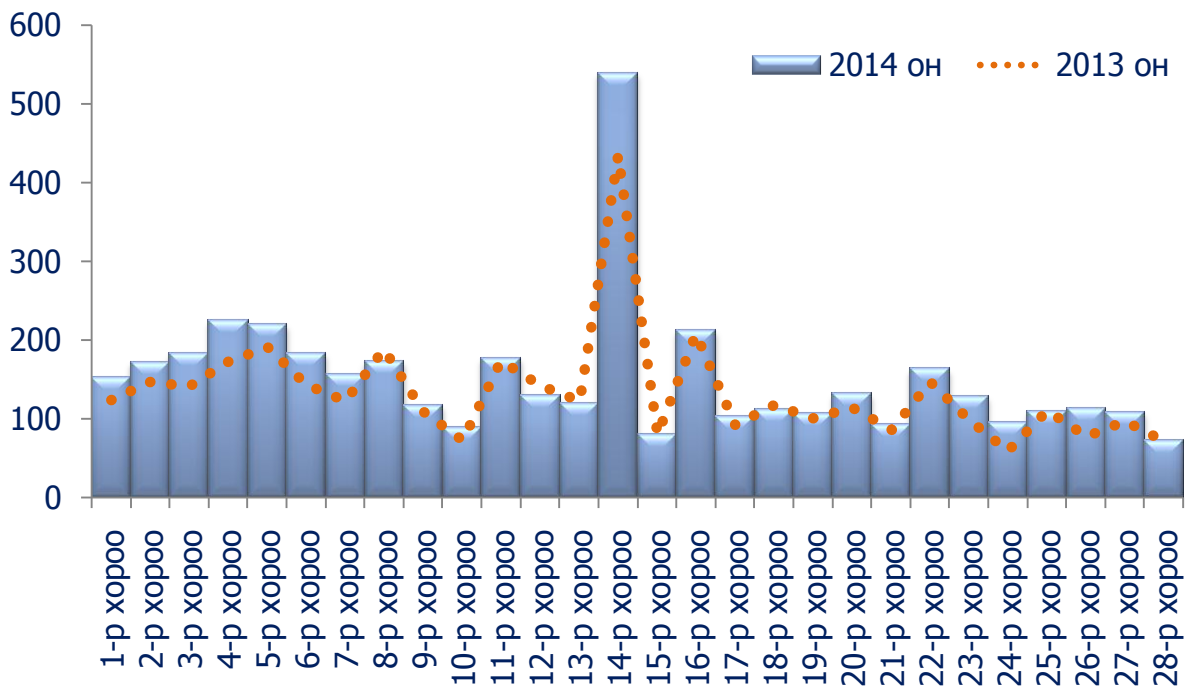
| Хороо | 2010 он | 2011 он | 2012 он | 2013 он | 2014 он |
|------------|---------|---------|---------|---------|---------|
| 1-р хороо | 94 | 84 | 122 | 124 | 152 |
| 2-р хороо | 118 | 105 | 116 | 147 | 172 |
| 3-р хороо | 89 | 77 | 97 | 141 | 183 |
| 4-р хороо | 123 | 97 | 146 | 173 | 225 |
| 5-р хороо | 125 | 100 | 143 | 191 | 219 |
| 6-р хороо | 133 | 111 | 119 | 143 | 183 |
| 7-р хороо | 105 | 96 | 114 | 123 | 156 |
| 8-р хороо | 86 | 89 | 127 | 188 | 173 |
| 9-р хороо | 62 | 46 | 71 | 109 | 117 |
| 10-р хороо | 69 | 55 | 50 | 72 | 89 |
| 11-р хороо | 59 | 84 | 98 | 174 | 177 |
| 12-р хороо | 97 | 87 | 92 | 142 | 129 |
| 13-р хороо | 68 | 61 | 81 | 122 | 120 |
| 14-р хороо | 243 | 261 | 326 | 435 | 539 |
| 15-р хороо | 59 | 44 | 77 | 80 | 80 |
| 16-р хороо | 114 | 110 | 132 | 208 | 212 |
| 17-р хороо | 60 | 62 | 68 | 92 | 103 |
| 18-р хороо | 93 | 85 | 104 | 118 | 112 |
| 19-р хороо | 67 | 71 | 88 | 101 | 107 |
| 20-р хороо | 62 | 61 | 96 | 114 | 132 |
| 21-р хороо | 91 | 82 | 67 | 86 | 93 |
| 22-р хороо | 84 | 71 | 83 | 147 | 163 |
| 23-р хороо | 57 | 83 | 63 | 98 | 128 |
| 24-р хороо | 30 | 36 | 46 | 59 | 95 |
| 25-р хороо | - | 30 | 63 | 110 | 110 |
| 26-р хороо | - | 18 | 40 | 77 | 113 |
| 27-р хороо | - | 16 | 77 | 97 | 109 |
| 28-р хороо | - | 15 | 33 | 71 | 72 |
| Бүгд | 2188 | 2137 | 2739 | 3742 | 4263 |

2014 оны жилийн эцсийн байдлаар дүүргийн 28 хороодод гарсан гэмт хэрэгт ажиглалт хийхэд 14-р хороонд хамгийн өндөр буюу 539 хэрэг гарсан бол 28-р хороонд 72 хэрэг гарсан байна.

Гэмт хэрэг хамгийн өндөр гарсан 14-р хороонд том худалдааны төв болох “Нарантуул” худалдааны төв байрладагтай холбоотойгоор гэмт хэргийн гаралт өндөр гарсан байна.

Гарсан гэмт хэргийн 3.6 хувийг 1-р хороо, 4.0 хувийг 2-р хороо, 4.3 хувийг 3-р хороо, 5.3 хувийг 4-р хороо, 5.1 хувийг 5-р хороо, 4.3 хувийг 6-р хороо, 3.7 хувийг 7-р хороо, 4.1 хувийг 8-р хороо, 2.7 хувийг 9-р хороо, 2.1 хувийг 10-р хороо, 4.2 хувийг 11-р хороо, 3.0 хувийг 12-р хороо, 2.8 хувийг 13-р хороо, 12.6 хувийг 14-р хороо, 1.9 хувийг 15-р хороо, 5.0 хувийг 16-р хороо, 2.4 хувийг 17-р хороо, 2.6 хувийг 18-р хороо, 2.5 хувийг 19-р хороо, 3.1 хувийг 20-р хороо, 2.2 хувийг 21-р хороо, 3.8 хувийг 22-р хороо, 3.0 хувийг 23-р хороо, 2.2 хувийг 24-р хороо, 2.6 хувийг 25-р хороо, 2.7 хувийг 26-р хороо, 2.6 хувийг 27-р хороо, 1.7 хувийг 28-р хороо тус тус эзлэж байна.

Зураг-11. Гэмт хэргийн тоо, хороогоор

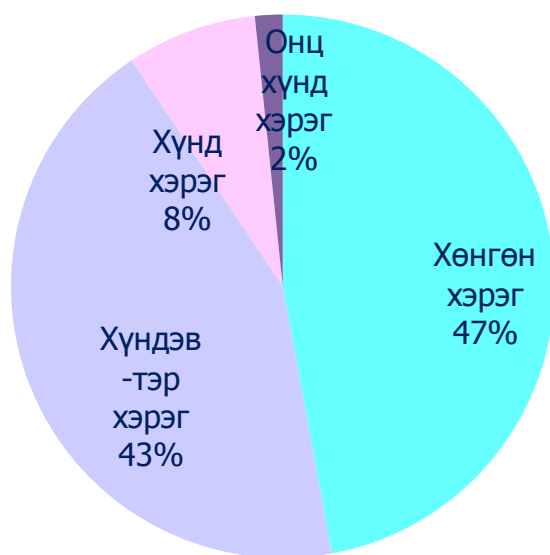


2014 онд бүртгэгдсэн гэмт хэргийн 2008 буюу 47.1 хувийг хөнгөн гэмт хэрэг, 1855 хэрэг буюу 43.5 хувийг хүндэвтэр гэмт хэрэг, 330 хэрэг буюу 7.7 хувийг хүнд гэмт хэрэг, 70 хэрэг буюу 1.6 хувийг онц хүнд гэмт хэрэг эзэлж байна.

Хүснэгт-8. Бүртгэгдсэн гэмт хэрэг, ангилалаар

| Гэмт хэргийн төрөл | 2010 он | 2011 он | 2012 он | 2013 он | 2014 он |
|--------------------|---------|---------|---------|---------|---------|
| Хөнгөн хэрэг | 997 | 895 | 1200 | 1673 | 2008 |
| Хүндэвтэр хэрэг | 906 | 975 | 1233 | 1737 | 1855 |
| Хүнд хэрэг | 249 | 204 | 253 | 277 | 330 |
| Онц хүнд хэрэг | 36 | 63 | 53 | 55 | 70 |
| Нийт хэрэг | 2188 | 2137 | 2739 | 3742 | 4263 |

Зураг-12. Гэмт хэргийн төрөл, бүтцээр

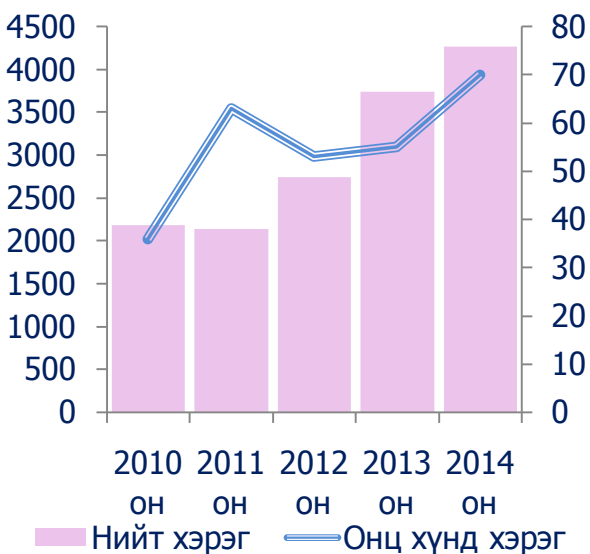


Зураг-13. Гэмт хэргийн төрөл, оноор

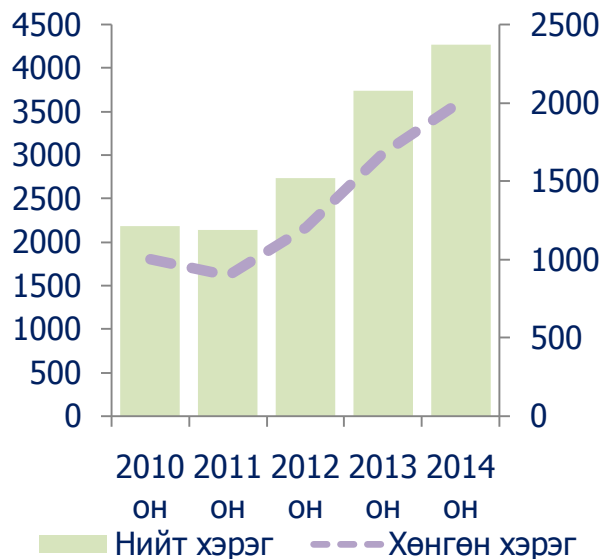


2014 онд гарсан хөнгөн гэмт хэргийг өмнөх онтой харьцуулахад 20.0 хувиар, хүндэвтэр гэмт хэрэг 6.8 хувиар, хүнд гэмт хэрэг 19.1 хувиар, онц хүнд гэмт хэрэг 27.3 хувиар, нийт хэрэг 13.9 хувиар тус тус өссөн байна.

Зураг-14. Нийт гэмт хэрэг, онц хүнд гэмт хэрэг, оноор



Зураг-15. Нийт гэмт хэрэг, хөнгөн хэрэг, оноор



2014 онд Гэмт хэргийн улмаас төр, албан байгууллага, аж ахуйн нэгж, иргэдэд 23839.7 сая төгрөгний хохирол учирсанаас 14063.7 сая төгрөгийг нөхөн төлүүлж, хохирол барагдуулалт 59.0 хувьтай ба энэ үзүүлэлт өмнөх оноос буюу 2013 оноос 32.1 хувиар өсөн үзүүлэлттэй байна.

Сүүлийн 5 жилийн байдлаар гэмт хэргийн улмаас учирсан хохирлын хэмжээ 2014 онд хамгийн өндөр буюу 23839.7 сая төгрөг байсан бол 2011 онд хамгийн бага буюу 1986.6 сая төгрөгт хүрсэн байна.

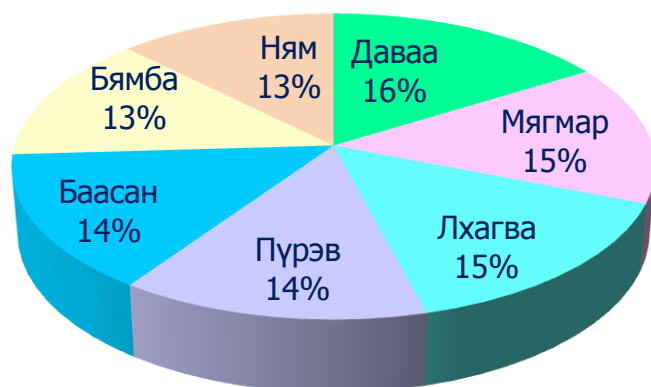
Хүснэгт-9. Бүтгэгдсэн гэмт хэргийн хохирлын хэмжээ, сая.төг

| Үзүүлэлт | | 2010 он | 2011 он | 2012 он | 2013 он | 2014 он |
|-----------------------------|----------------------------|---------|---------|---------|---------|---------|
| Хохирлын хэмжээ, бүгд | | 2718.2 | 1986.6 | 8287.8 | 83667.0 | 23839.7 |
| Үүнээс | Аж ахуйн нэгж, байгууллага | 36.4 | 145.5 | 3569.6 | 61117.0 | 9765.2 |
| | Хувь хүн | 0.6 | 0.0 | 26.6 | 10.7 | 10.7 |
| Нөхөн төлүүлсэн хохирол | | 2681.2 | 1841.2 | 4691.6 | 22539.3 | 14063.7 |
| Хохирол барагдуулалтын хувь | | 900.9 | 872.6 | 1533.5 | 67667.1 | 5142.9 |

Хүснэгт-10. Бүртгэгдсэн гэмт хэрэг, үйлдэгдсэн гаригаар

| Гараг | 2010 он | 2011 он | 2012 он | 2013 он | 2014 он |
|--------|---------|---------|---------|---------|---------|
| Даваа | 321 | 329 | 405 | 525 | 689 |
| Мягмар | 318 | 310 | 410 | 547 | 633 |
| Лхагва | 322 | 309 | 398 | 548 | 636 |
| Пүрэв | 327 | 294 | 387 | 536 | 582 |
| Баасан | 309 | 320 | 397 | 561 | 618 |
| Бямба | 290 | 297 | 396 | 508 | 572 |
| Ням | 301 | 278 | 346 | 517 | 533 |
| Бүгд | 2188 | 2137 | 2739 | 3742 | 4263 |

Зураг-16. Бүртгэгдсэн гэмт хэрэг, үйлдэгдсэн гарагаар



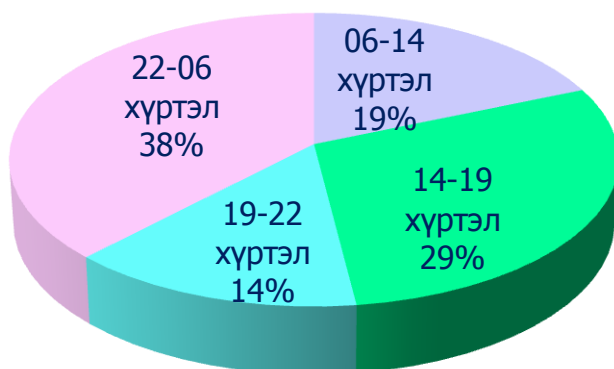
2014 оны бүртгэгдсэн гэмт хэргийг үйлдэгдсэн гаригаар ажиглахад даваа гарагт хамгийн их буюу 689 гэмт хэрэг ням гаригт хамгийн бага буюу 533 гэмт хэрэг үйлдэгдэн гарсан байна.

Нийт гэмт хэргийн 16% нь даваа гаригт, 15% нь мягмар гаригт, 15% нь Лхагва гаригт, 14% нь пүрэв гаригт 14% нь баасан гаригт, 13% нь бямба гаригт, үлдсэн 13% нь ням гаригт үйлдэгдэн гарсан байна.

Хүснэгт-11. Бүртгэгдсэн гэмт хэрэг, үйлдэгдсэн цагаар

| Цаг | 2010 он | 2011 он | 2012 он | 2013 он | 2014 он |
|--------------|---------|---------|---------|---------|---------|
| 06-14 хүртэл | 332 | 279 | 380 | 662 | 795 |
| 14-19 хүртэл | 526 | 672 | 755 | 884 | 1251 |
| 19-22 хүртэл | 441 | 374 | 576 | 698 | 606 |
| 22-06 хүртэл | 889 | 812 | 1028 | 1498 | 1611 |
| Бүгд | 2188 | 2137 | 2739 | 3742 | 4263 |

Зураг-17. Бүртгэгдсэн гэмт хэрэг, үйлдэгдсэн цагаар



2014 оны бүртгэгдсэн гэмт хэргийг үйлдэгдсэн цагаар нь авч үзвэл 22-06 цагийн хооронд хамгийн их буюу 1611 гэмт хэрэг үйлдэгдэн гарсан бол 19-22 цагийн хооронд хамгийн бага буюу 606 гэмт хэрэг үйлдэгдэн гарсан байна.

Нийт гэмт хэргийн 19% нь 06-14 хүртэлх цагийн хооронд, 29% нь 14-19 хүртэлх цагийн хооронд, 14% нь 19-22 хүртэлх цагийн хооронд, үлдсэн 38% нь 22-06 хүртэлх цагийн хооронд үйлдэгдэн гарсан байна.

Хүснэгт-12. Гэмт хэрэг үйлдэгсэд, насны бүлгээр

| Нас | 2010 он | 2011 он | 2012 он | 2013 он | 2014 он |
|--------------------------|---------|---------|---------|---------|---------|
| 15 хүртэл | 17 | 18 | 22 | 22 | 28 |
| 16-17 | 46 | 56 | 87 | 97 | 70 |
| 18-24 | 579 | 573 | 567 | 803 | 823 |
| 25-29 | 371 | 345 | 355 | 525 | 648 |
| 30-34 | 299 | 222 | 240 | 393 | 382 |
| 35-39 | 236 | 200 | 205 | 320 | 311 |
| 40-44 | 185 | 127 | 150 | 219 | 250 |
| 45-49 | 132 | 104 | 111 | 171 | 201 |
| 50-54 | 74 | 64 | 52 | 77 | 121 |
| 55-59 | 14 | 19 | 23 | 24 | 48 |
| 60-64 | 7 | 5 | 15 | 19 | 7 |
| 65-69 | 7 | 4 | 2 | 1 | 10 |
| 70 ба түүнээс дээш | 8 | 4 | 1 | 2 | 7 |
| Бүгд | 1975 | 1741 | 1830 | 2673 | 2906 |

2014 онд гэмт хэрэг үйлдэгсэдийг насны бүлгээр авч үзвэл 15 хүртэл насны насанд хүрээгүй хүүхэд 28 буюу 1.0 хувийг, 16-17 настай 70 буюу 2.4 хувийг, 18-24 настай 823 буюу 28.3 хувийг, 25-29 настай 648 буюу 22.3 хувийг, 30-34 настай 382 буюу 13.1 хувийг, 35-39 настай 311 буюу 10.7 хувийг, 40-44 настай 250 буюу 8.6 хувийг, 45-49 настай 201 буюу 6.9 хувийг, 50-54 настай 121 буюу 4.2 хувийг, 55-59 настай 48 буюу 1.7 хувийг, 60-64 настай 7 буюу 0.2 хувийг, 65-69 настай 10 буюу 0.3 хувийг, 70 ба түүнээс дээш настай 7 буюу 0.2 хувийг тус тус эзлэж байна.

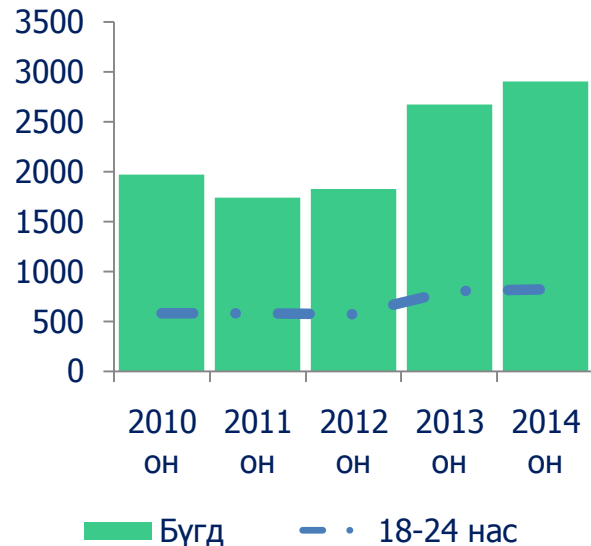
Гэмт хэрэг үйлдэгсэдийг насны бүлгээр авч үзвэл 15 хүртэлх настай насанд хүрээгүй хүүхэд нийт хэргийн 1.0 хувийг эзлэж байгаа ба өмнөх онтой харьцуулбал 27.3 хувиар өссөн байна.

16-17 насны өсвөр насны хүүхэд нийт гэмт хэрэг үйлдэгсэдийн тоо 2014 онд 70 байгааг өмнөх онтой харьцуулахад 27 хүүхдээр буюу 27.8 хувиар буурсан үзүүлэлттэй байна.

Зураг-18. Гэмт хэрэг үйлдэгсэд, 15 хүртэлх насны хүүхэд, оноор



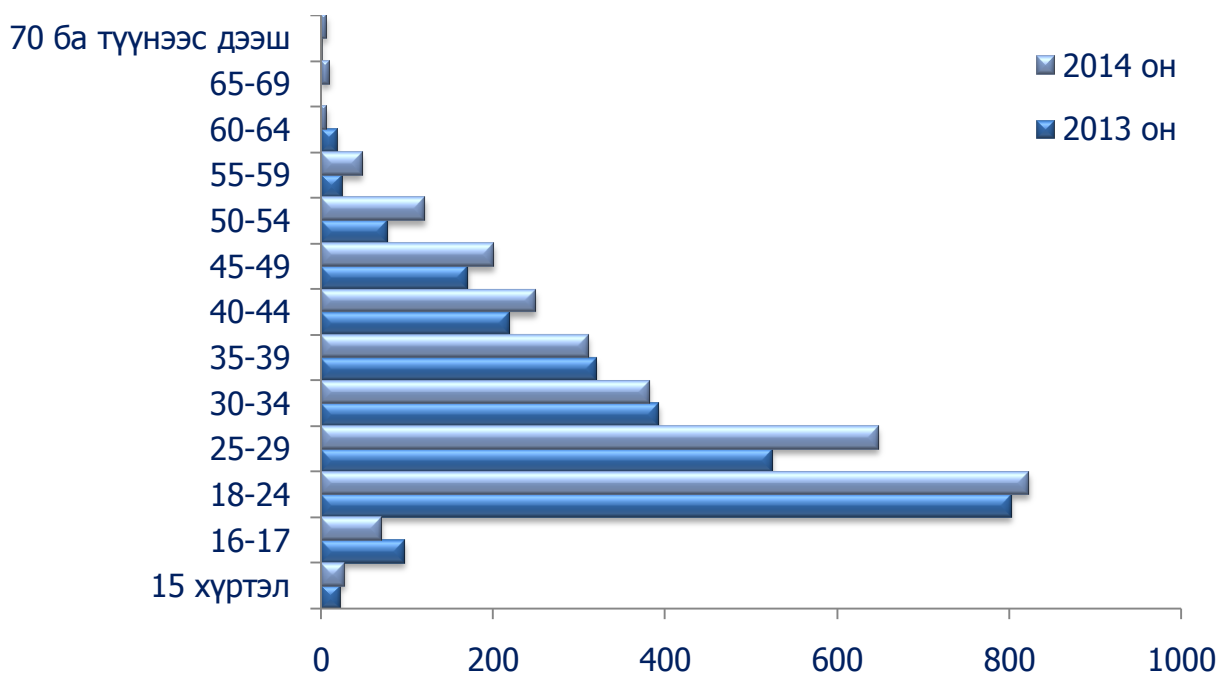
Зураг-19. Гэмт хэрэг үйлдэгсэд, 18-24 насны хүүхэд, оноор



Гэмт хэрэг үйлдэгсэдийг насны бүлгээр авч үзвэл 18-28 насны залуучууд хамгийн өндөр буюу 28.3 хувийг эзлэж байгаа ба өмнөх онтой харьцуулбал 2.5 хувиар буюу 20 хүнээр өссөн үзүүлэлттэй байна.

Мөн 70 ба түүнээс дээш насны гэмт хэрэг үйлдэгсэд 7 буюу 0.2 хувийг нийт гэмт хэрэг үйлдэгсэдийн хамгийн бага хувийг эзлэж байна.

Зураг-20. Гэмт хэрэг үйлдэгсэд, насны бүлгээр



Хүснэгт-13. Гэмт хэрэг үйлдэгсэд, хүйсээр

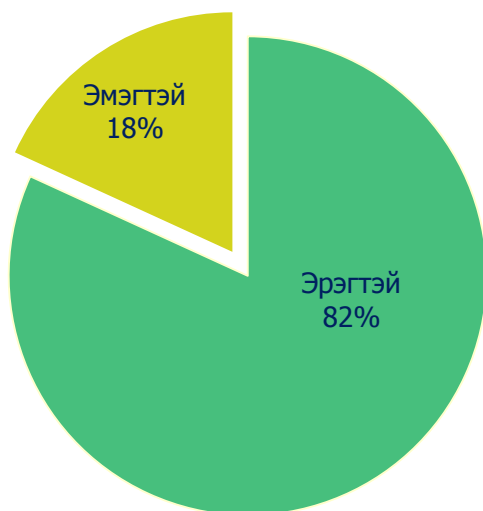
| Хүйс | 2010 он | 2011 он | 2012 он | 2013 он | 2014 он |
|---------|---------|---------|---------|---------|---------|
| Эрэгтэй | 1798 | 1471 | 1514 | 2246 | 2378 |
| Эмэгтэй | 177 | 270 | 316 | 427 | 528 |
| Бүгд | 1975 | 1741 | 1830 | 2673 | 2906 |

2014 оны Гэмт хэрэг үйлдэгсэдийн 528 нь буюу 18.2 хувийг эмэгтэйчүүд эзэлж байгаа бол үлдсэн 2378 нь буюу 81.8 хувийг эрэгтэйчүүд эзэлж байна.

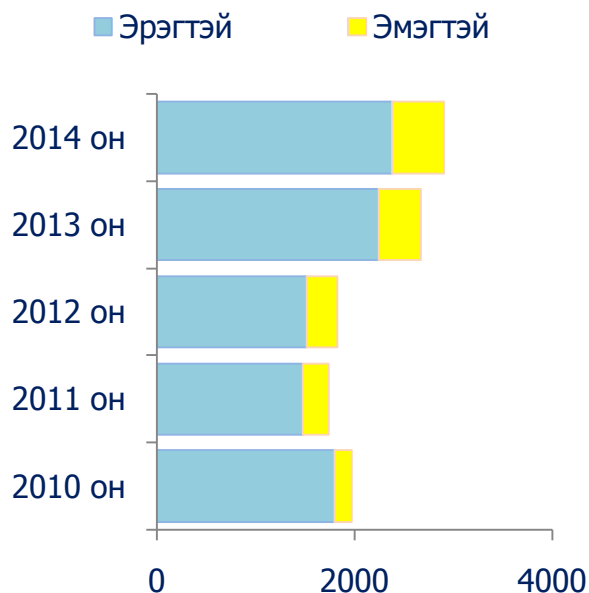
Эмэгтэй гэмт хэрэг үйлдэгсэд сүүлийн 5 жилийн байдлаар жилд дунджаар 32.1 хувиар өссөн байна.

Эмэгтэй гэмт хэрэг үйлдэгсэдийг өмнөх жилтэй харьцуулж үзвэл 23.7 хувиар буюу 101 хүнээр өссөн бол эрэгтэй гэмт хэрэг үйлдэгсэдийн тоог өмнөх жилтэй харьцуулбал 5.9 хувийг буюу 132 хүнээр тус тус өссөн үзүүлэлттэй байна.

Зураг-21. Гэмт хэрэг үйлдэгсэд, бүтцээр



Зураг-22. Гэмт хэрэг үйлдэгсэд, хүйсээр

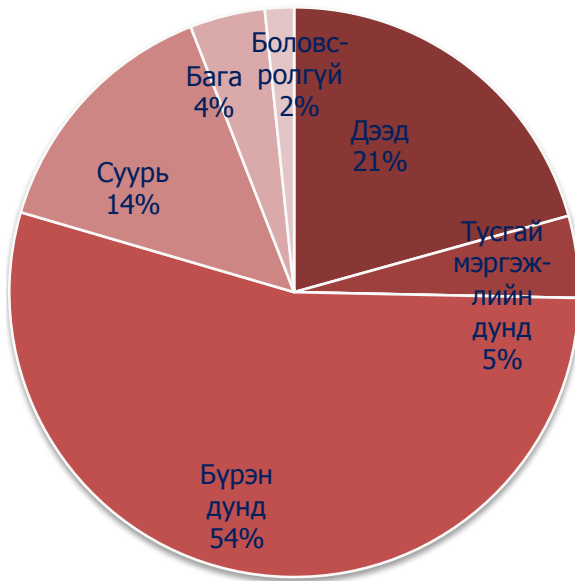


Хүснэгт-14. Гэмт хэрэг үйлдэгсэд, боловсролын түвшингээр

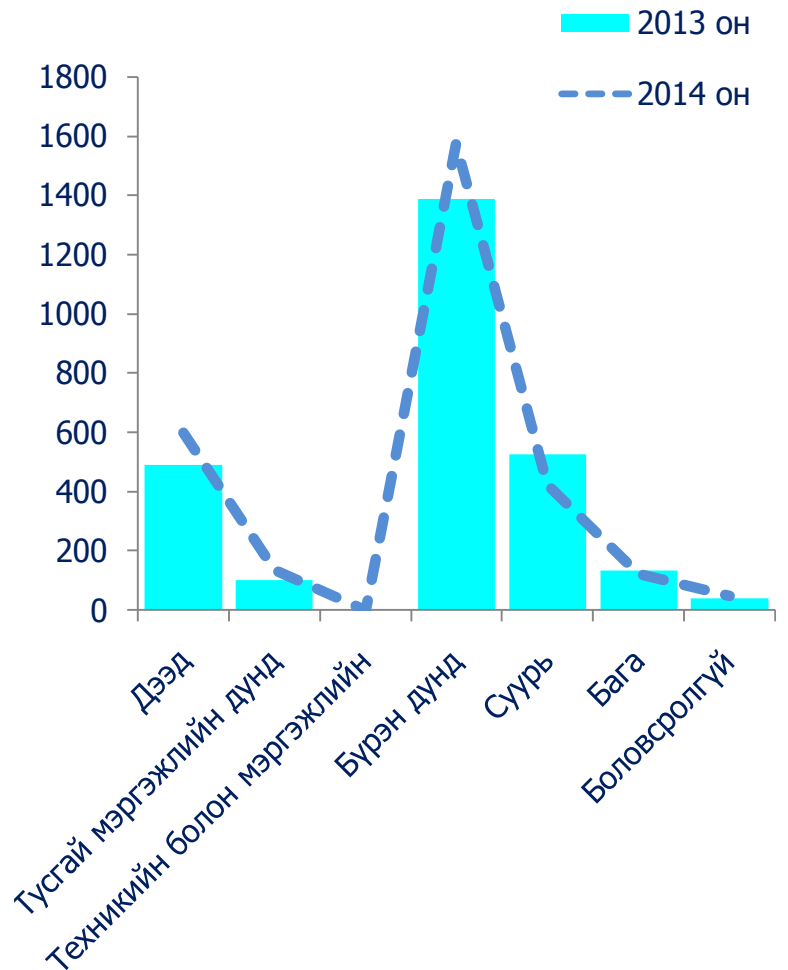
| Үзүүлэлт | Бүгд | Боловсролын түвшин | | | | | | |
|----------------------------|-------|--------------------|------------------------------|--|-------|------|--------------|------|
| | | Дээд | Тусгай мэргэжлийн дунд | Техникийн болон мэргэжлийн Бүрэн дунд | Суурь | Бага | Боловсролгүй | |
| 2010 он | 1975 | 321 | 35 | 23 | 1336 | 63 | 120 | 77 |
| 2011 он | 1741 | 179 | 30 | 17 | 1245 | 216 | 42 | 12 |
| 2012 он | 1830 | 334 | 58 | 2 | 1120 | 251 | 47 | 18 |
| 2013 он | 2673 | 489 | 99 | 0 | 1388 | 524 | 134 | 39 |
| 2014 он | 2906 | 601 | 135 | 0 | 1575 | 423 | 124 | 48 |
| Улаанбаатар хотын дүн | 13315 | 2964 | 480 | 18 | 6609 | 2251 | 671 | 322 |
| Нийслэлийн дүнд эзлэх хувь | 21.8 | 16.5 | 20.6 | 0.0 | 21.0 | 23.3 | 20.0 | 12.1 |

2014 оны жилийн эцсийн байдлаар нийт гэмт хэрэг үйлдэгсэдийг боловсролын түвшингээр авч үзвэл дээд боловсролтой 601 буюу 20.7 хувийг, тусгай мэргэжлийн дунд боловсролтой 135 буюу 4.6 хувийг, бүрэн дунд боловсролтой 1575 буюу 54.2 хувийг, суурь боловсролтой 423 буюу 14.6 хувийг, Бага боловсролтой 124 буюу 4.3 хувийг, боловсролгүй 48 буюу 1.6 хувийг тус тус эзлэж байна.

Зураг-23. Гэмт хэрэг үйлдэгсэд, боловсролын түвшин, бүтцээр



Зураг-24. Гэмт хэрэг үйлдэгсэд, боловсрол -ын түвшин, оноор



Сүүлийн 5 жилийн байдлаар дүүргийн хэмжээнд дээд боловсролтой гэмт хэрэг үйлдэгсэдийн дундаж тоо 2225 байгаа бол боловсролгүй гэмт хэрэг үйлдэгсэдийн дундаж тоо 39 байна.

Хүснэгт-15. Гэмт хэрэг үйлдэгсэд, нийгмийн байдлаар

| Үзүүлэлт | 2010 ОН | 2011 ОН | 2012 ОН | 2013 ОН | 2014 ОН |
|--|------------|------------|------------|------------|------------|
| Төрийн албан хаагч | 80 | 32 | 58 | 77 | 99 |
| Хувийн хэвшлийн байгууллагад ажиллагч | 174 | 95 | 215 | 317 | 268 |
| Төрийн бус байгууллагын ажилтан | 17 | 10 | 35 | 63 | 47 |
| Хувиараа хөдөлмөр эрхлэгч | 167 | 87 | 370 | 686 | 809 |
| Малчин | 53 | 84 | 20 | 36 | 16 |
| Оюутан | 88 | 47 | 129 | 164 | 156 |
| Сурагч | 36 | 9 | 35 | 42 | 41 |
| Хугацаат цэргийн албан хаагч | 1 | | 1 | 1 | 2 |
| Сургууль завсардсан хүүхэд | 2 | 5 | 1 | 4 | 3 |
| Тэнэмэл | 12 | 3 | 6 | 21 | 29 |
| Хоригдол | 6 | 1 | 3 | 2 | 19 |
| Ажилгүй | 1339 | 1368 | 957 | 1260 | 1417 |
| Бүгд | 1975 | 1741 | 1830 | 2673 | 2906 |

2014 оны жилийн эцсийн байдлаар гэмт хэрэг үйлдэгсэдийг нийгмийн байдлаар авч үзвэл төрийн албан хаагч 99 буюу 3.4 хувийг, хувийн хэвшлийн байгууллагад ажиллагч 268 буюу 9.2 хувийг, төрийн бус байгууллагын ажилтан 47 буюу 1.6 хувийг, хувиараа хөдөлмөр эрхлэгч 809 буюу 27.8 хувийг, малчин 16 буюу 0.6 хувийг, оюутан 156 буюу 5.4 хувийг, сурагч 41 буюу 1.4 хувийг, хугацаат цэргийн албан хаагч 2 буюу 0.1 хувийг, сургууль завсардсан хүүхэд 3 буюу 0.1 хувийг, тэнэмэл 29 буюу 1.0 хувийг, хоригдол 19 буюу 0.7 хувийг, Ажилгүй 1417 буюу 48.8 хувийг тус тус эзлэж байна.

Гэмт хэрэг үйлдэгсэдийг нийгмийн байдлаар нь ажиглалт хийхэд ажилгүй иргэд хамгийн өндөр хувийг буюу 48.8 хувийг эзлэж байгаа ба тус үзүүлэлтийг өмнөх онтой харьцуулахад 1.7 хувиар өссөн байна.

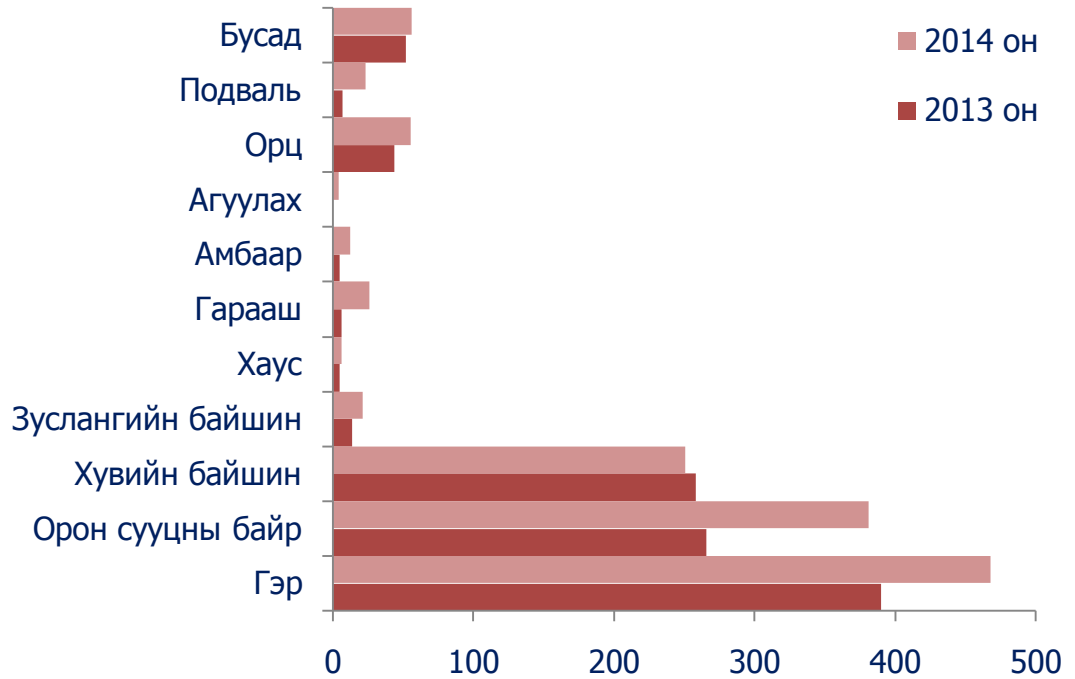
Хүснэгт-16. Хэрэг үйлдэгдсэн газар, орон сууцны төрлөөр

| Үзүүлэлт | 2010 ОН | 2011 ОН | 2012 ОН | 2013 ОН | 2014 ОН |
|-------------------|------------|------------|------------|------------|------------|
| Гэр | 256 | 375 | 381 | 390 | 468 |
| Орон сууцны байр | 220 | 177 | 218 | 266 | 381 |
| Хувийн байшин | 151 | 71 | 115 | 258 | 251 |
| Зуслангийн байшин | 0 | 1 | 7 | 14 | 21 |
| Хаус | 2 | 1 | 1 | 5 | 6 |
| Гарааш | 19 | 14 | 19 | 6 | 26 |
| Амбаар | 5 | 5 | 7 | 5 | 12 |
| Агуулах | 23 | 8 | 7 | 0 | 4 |
| Орц | 39 | 37 | 42 | 44 | 55 |
| Подваль | 14 | 10 | 13 | 7 | 23 |
| Бусад | 36 | 25 | 28 | 52 | 56 |
| Бүгд | 765 | 724 | 838 | 1047 | 1303 |

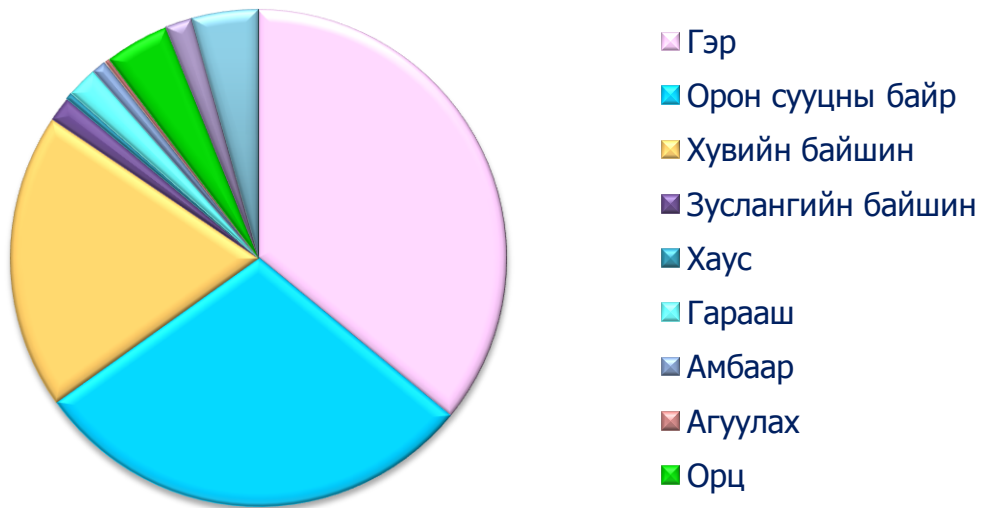
2014 онд хэрэг үйлдэгдсэн газрыг орон сууцны төрлөөр авч үзвэл гэрт 35.9 хувь буюу 468, орон сууцны байранд 29.2 хувь буюу 381 хэрэг, хувийн байшинд 19.3 буюу 251 хэрэг, зуслангийн байшинд 1.6 хувь буюу 21 хэрэг, хауст 0.5 хувь буюу 6 хэрэг, гараашд 2.0 хувь буюу 26 хэрэг, амбаарт 0.9 хувь буюу 12 хэрэг, агуулхад 0.3 хувь буюу 4 хэрэг, орцонд 4.2 хувь буюу 55 хэрэг, подвальд 1.8 хувь буюу 23 хэрэг, бусад газарт 4.3 хувь буюу 56 гэмт хэрэг тус тус үйлдэгдэн гарсан байна.

Гэмт хэрэг үйлдэгдсэн газрыг орон сууцны нөхцлөөр авч үзвэл монгол гэрт хамгийн их гэмт хэрэг үйлдэгдэн гарсан бол тус үзүүлэлтийг өмнөх онтой харьцуулахад 78 оор буюу 20.0 хувиар өссөн байна.

Зураг-25. Хэрэг үйлдэгдсэн газар, орон сууцны төрөл, оноор



Зураг-26. Хэрэг үйлдэгдсэн газар, орон сууцны төрөл, бүтцээр

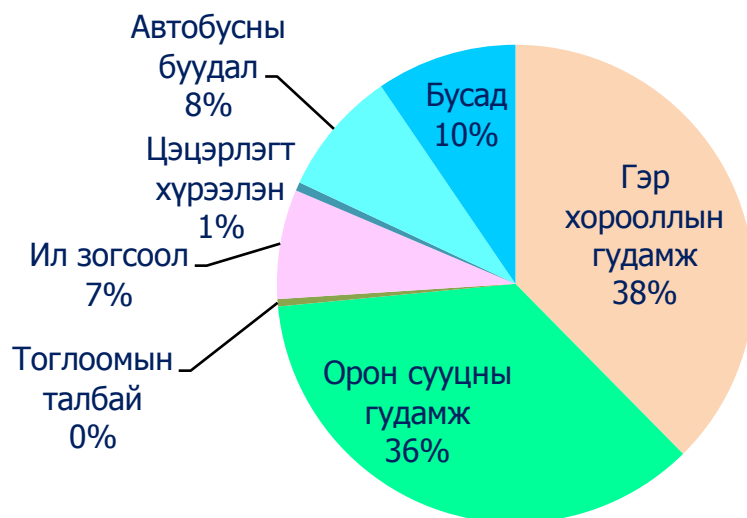


Хүснэгт-17. Хэрэг үйлдэгдсэн газар, гудамж талбайн төрлөөр

| Үзүүлэлт | 2010 он | 2011 он | 2012 он | 2013 он | 2014 он |
|----------------------|------------|------------|------------|------------|------------|
| Гэр хорооллын гудамж | 259 | 320 | 245 | 433 | 451 |
| Орон сууцны гудамж | 212 | 147 | 179 | 432 | 430 |
| Тоглоомын талбай | 2 | 1 | 1 | 9 | 6 |
| Ил зогсоол | 41 | 54 | 75 | 78 | 89 |
| Цэцэрлэгт хүрээлэн | 3 | 2 | 0 | 3 | 7 |
| Автобусны буудал | 36 | 26 | 41 | 70 | 102 |
| Төмөр зам | 2 | 0 | 0 | 1 | 0 |
| Бусад | 4 | 12 | 65 | 92 | 114 |
| Бүгд | 559 | 562 | 606 | 1118 | 1119 |

2014 онд хэрэг үйлдэгдсэн газрыг гудамж талбайн төрлөөр авч үзвэл Гэр хорооллын гудамжинд 37.6 хувь нь буюу 451 хэрэг, орон сууцны гудамжинд 35.9 хувь нь буюу 430 хэрэг, тоглоомын талбайд 0.5 хувь буюу 6 хэрэг, ил зогсоол 7.4 хувь буюу 89 хэрэг, цэцэрлэгт хүрээлэнд 0.6 хувь буюу 7 хэрэг, автобусны буудалд 8.5 хувь буюу 102 хэрэг, бусад газарт 9.5 хувь буюу 114 гэмт хэрэг үйлдэгдсэн байна.

Зураг-27. Хэрэг үйлдэгдсэн газар, гудамж талбайн төрөл, бүтцээр



Хүснэгт-18. Хэрэг үйлдэгдсэн газар, олон нийтийн газар

| Үзүүлэлт | 2010 он | 2011 он | 2012 он | 2013 он | 2014 он |
|-------------------------|---------|---------|---------|---------|---------|
| Үзвэрийн газар | 0 | 2 | 5 | 4 | 4 |
| Нийтийн зах | 118 | 118 | 132 | 165 | 235 |
| Бөөний худалдааны төв | 20 | 28 | 46 | 49 | 55 |
| Дэлгүүр | 54 | 59 | 74 | 88 | 97 |
| ТҮЦ | 2 | 2 | 4 | 3 | 3 |
| Зочид буудал | 56 | 42 | 51 | 56 | 78 |
| Саун | 1 | 2 | 3 | 5 | 5 |
| Баар | 88 | 99 | 117 | 94 | 143 |
| Ресторан, зоогийн газар | 12 | 12 | 15 | 45 | 48 |
| Амралтын газар | 14 | 15 | 20 | 32 | 29 |
| Сувилалын газар | 4 | 1 | 2 | 0 | 1 |
| Жуулчны бааз | 0 | 2 | 1 | 3 | 2 |
| Нисэх онгоцны буудал | 0 | 0 | 0 | 0 | 0 |
| Төмөр замын вокзал | 0 | 2 | 1 | 1 | 0 |
| Авто вокзал | 0 | 1 | 1 | 5 | 6 |
| Бусад | 28 | 31 | 51 | 81 | 113 |
| Бүгд | 397 | 416 | 523 | 631 | 819 |

2014 онд хэрэг үйлдэгдсэн газрыг олон нийтийн газрын төрлөөр авч үзвэл үзвэрийн газарт 0.5 хувь нь буюу 4 хэрэг, нийтийн зах дээр 28.7 хувь нь буюу 235 хэрэг, бөөний худалдааны төвд 6.7 хувь нь буюу 55 хэрэг, дэлгүүрт 11.8 хувь нь буюу 97 хэрэг, ТҮЦ-д 0.4 хувь буюу 3 хэрэг, зочид буудалд 9.5 хувь нь буюу 78 хэрэг, саунд 0.6 хувь нь буюу 5 хэрэг, бааранд 17.5 хувь нь буюу 143 хэрэг, ресторан, зоогийн газарт 5.9 хувь нь буюу 48 хэрэг, амралтын газарт 3.5 хувь нь буюу 29 хэрэг, сувилалын газарт 0.1 хувь нь буюу 1 хэрэг, жуулчны бааз 0.2 хувь

нь буюу 2 хэрэг, авто вокзалд 0.7 хувь буюу 6 хэрэг, бусад газарт 13.8 хэрэг буюу 113 хэрэг тус тус үйлдэгдэн гарсан байна.

Хэрэг үйлдэгдсэн газрыг олон нийтийн газраар нь ажиглалт хийхэд нийтийн зах дээр хамгийн их буюу 235 хэрэг үйлдэгдсэн нь нийтийн зах дээр хулгайн хэрэг ихээр үйлдэгдэн гардаг буюу нийт хэргийн 32.6 хувийг эзэлдэгтэй холбоотой байна.

Хүснэгт-19. Хэрэг үйлдэгдсэн газар, нийтийн тээврийн төрөл

| Үзүүлэлт | 2010 он | 2011 он | 2012 он | 2013 он | 2014 он |
|--------------------|------------|------------|------------|------------|------------|
| Нисэх онгоц | 0 | 0 | 0 | 0 | 0 |
| Нисдэг тэрэг | 0 | 0 | 0 | 0 | 0 |
| Усан онгоц | 0 | 0 | 0 | 0 | 0 |
| Галт тэрэг | 0 | 0 | 1 | 0 | 0 |
| Том оврын автобус | 2 | 6 | 10 | 34 | 37 |
| Дунд оврын автобус | 1 | 0 | 1 | 2 | 2 |
| Микро автобус | 1 | 1 | 1 | 3 | 0 |
| Такси | 9 | 7 | 3 | 1 | 10 |
| Бусад | 1 | 0 | 1 | 5 | 1 |
| Бүгд | 14 | 14 | 17 | 45 | 50 |

2014 онд хэрэг үйлдэгдсэн газрыг нийтийн тээврийн төрлөөр авч үзвэл том оврын автобусанд 74.0 хувь нь буюу 37 хэрэг, дунд оврын автобус 4.0 хувь нь буюу 2 хэрэг, Таксинд 20.0 хувь нь буюу 10 хэрэг, бусад тээврийн хэрэгсэлд 2.0 хувь нь буюу 1 хэрэг үйлдэгдэн гарсан байна.

Хэрэг үйлдэгдсэн газрыг нийтийн тээврийн төрлөөр авч үзвэл том оврын автобусанд хамгийн өндөр буюу 37 хэрэг гарсан нь өмнөх онтой харьцуулбал 8.8 хувиар буюу 3 хэргээр өссөн үзүүлэлттэй байна.

Хүснэгт-20. Хэрэг үйлдэгдсэн газар, төрийн байгууллагын төрлөөр

| Үзүүлэлт | 2010 он | 2011 он | 2012 он | 2013 он | 2014 он |
|---|------------|------------|------------|------------|------------|
| Захиргааны байгууллага | 10 | 1 | 1 | 6 | 4 |
| Элчин сайдын яам | 1 | 0 | 0 | 0 | 0 |
| Дипломат төлөөлөгчийн газар | 0 | 0 | 0 | 0 | 0 |
| Шүүх | 2 | 1 | 1 | 0 | 1 |
| Прокурор | 0 | 0 | 0 | 0 | 0 |
| Тагнуул | 0 | 0 | 0 | 0 | 0 |
| Зэвсэгт хүчин | 6 | 4 | 1 | 1 | 6 |
| Цагдаа | 9 | 1 | 3 | 4 | 3 |
| дотоодын цэрэг | 1 | 0 | 0 | 0 | 0 |
| Шүүхийн шийдвэр гүйцэтгэх | 13 | 4 | 4 | 1 | 3 |
| Онцгой байдал | 0 | 0 | 0 | 0 | 0 |
| Хилийн цэрэг | 1 | 0 | 0 | 1 | 0 |
| Гааль | 0 | 0 | 0 | 0 | 0 |
| Татвар | 1 | 1 | 1 | 0 | 0 |
| Нийгмийн даатгал | 0 | 0 | 1 | 1 | 2 |
| Халамж үйлчилгээ | 0 | 0 | 3 | 3 | 1 |
| Газрын алба | 1 | 1 | 0 | 0 | 5 |
| Ашигт малтмал геодиз зураг зүйн алба | 0 | 0 | 0 | 0 | 0 |
| Мэргэжлийн хяналт | 1 | 0 | 1 | 1 | 0 |
| Бүртгэлийн алба | 1 | 0 | 1 | 2 | 4 |
| Музей | 0 | 0 | 1 | 0 | 0 |
| Бусад | 8 | 11 | 4 | 22 | 11 |
| Бүгд | 55 | 24 | 22 | 42 | 40 |

2014 онд хэрэг үйлдэгдсэн газрыг төрийн байгууллагын төрлөөр авч үзвэл захиргааны байгууллагад 10.0 хувь нь буюу 4 хэрэг, шүүх байгууллагад 2.5 хувь нь буюу 1 хэрэг, зэвсэгт хүчинд 15.0 хувь нь буюу 6 хэрэг, цагдаагийн байгууллагад 7.5 хувь буюу 3 хэрэг, шүүхийн шийдвэр гүйцэтгэх байгууллагад 7.5 хувь буюу 3 хэрэг, нийгмийн даатгалын байгууллагад 5 хувь буюу 2 хэрэг, халамж үйлчилгээний байгууллагад 2.5 хувь буюу 1 хэрэг, газрын албаны байгууллагад 12.5 хувь нь буюу 5 хэрэг, бүртгэл албаны байгууллагад 10.0 хувь нь буюу 4 хэрэг, бусад байгууллагад 27.5 хувь нь буюу 11 хэрэг тус тус үйлдэгдэн гарсан байна.

Хүснэгт-21. Хэрэг үйлдэгдсэн газар, төрийн байгууллагын төрлөөр

| Үзүүлэлт | 2010 он | 2011 он | 2012 он | 2013 он | 2014 он |
|-----------------------|------------|------------|------------|------------|------------|
| Шинжлэх ухааны | 0 | 0 | 0 | 0 | 0 |
| Боловсролын | 24 | 18 | 9 | 11 | 10 |
| Соёл урлагийн | 3 | 0 | 2 | 2 | 2 |
| Эрүүл мэндийн | 21 | 8 | 4 | 3 | 6 |
| Спортын | 5 | 1 | 0 | 2 | 1 |
| Байгаль орчины | 0 | 1 | 0 | 0 | 2 |
| Орчин ахуйн хөгжилийн | 0 | 0 | 1 | 0 | 0 |
| Хүний эрхийн | 0 | 1 | 0 | 0 | 0 |
| Энэрэлийн | 1 | 0 | 3 | 2 | 3 |
| Улс төрийн нам | 0 | 0 | 1 | 0 | 0 |
| Эвсэл | 0 | 0 | 0 | 0 | 0 |
| Хөдөлгөөн | 0 | 0 | 0 | 0 | 0 |
| Сүм хийд | 3 | 1 | 2 | 2 | 1 |
| Үйлдвэрчний эвлэл | 0 | 0 | 0 | 1 | 0 |
| Бусад | 6 | 4 | 14 | 15 | 19 |
| Бүгд | 63 | 34 | 36 | 38 | 44 |

2014 онд хэрэг үйлдэгдсэн газрыг төрийн байгууллагын төрлөөр авч үзвэл боловсролын байгууллагад 22.7 хувь нь буюу 10 хэрэг, соёл урлагийн байгууллагад 4.5 хувь нь буюу 2 хэрэг, эрүүл мэндийн байгууллагад 13.6 хувь нь буюу 6 хэрэг, спортын байгууллагад 2.3 хувь нь буюу 1 хэрэг, байгаль орчны байгууллагад 4.5 хувь нь буюу 2 хэрэг, энэрэлийн байгууллагад 6.8 хувь нь буюу 3 хэрэг, сүм хийдэд 2.3 хувь нь буюу 1 хэрэг, бусад байгууллагад 43.3 хувь нь буюу 19 хэрэг үйлдэгдэн гарсан байна.

Хүснэгт-22. Хэрэг үйлдэгдсэн газар, аж ахуйн нэгж, байгууллагын төрлөөр

| Үзүүлэлт | 2010 он | 2011 он | 2012 он | 2013 он | 2014 он | |
|----------------------------------|--|------------|------------|------------|------------|----|
| Үйлдвэрийн газар | 8 | 5 | 28 | 22 | 20 | |
| Арилжааны банк | 11 | 4 | 6 | 16 | 65 | |
| Хадгаламж зээлийн хоршоо | 0 | 3 | 2 | 3 | 0 | |
| Валют арилжааны цэг | 0 | 1 | 0 | 0 | 1 | |
| Банк бус санхүүгийн байгууллага | 2 | 1 | 3 | 1 | 12 | |
| Тооцооны төв | 1 | 3 | 8 | 6 | 10 | |
| Хамгаалалтын алба | 1 | 0 | 2 | 3 | 1 | |
| Засвар үйлчилгээний газар | 6 | 4 | 12 | 16 | 10 | |
| Ашигт малтмал, геодиз, зураг зүй | 0 | 1 | 0 | 0 | 0 | |
| Шатахуун түгээх станц | 3 | 2 | 1 | 4 | 4 | |
| Нотариат | 0 | 1 | 2 | 2 | 3 | |
| Төрийн өмчийн | Их, дээд сургууль | 3 | 2 | 0 | 5 | 4 |
| | Мэргэжлийн сургалт үйлвэрлэлийн төв | 0 | 0 | 0 | 0 | 0 |
| | Коллеж | 0 | 1 | 0 | 0 | 0 |
| | Ерөнхий боловсролын сургууль | 0 | 2 | 3 | 3 | 8 |
| | Хүүхдийн цэцэрлэг | 0 | 1 | 0 | 0 | 4 |
| | Эмнэлэг | 1 | 1 | 3 | 6 | 23 |

Баянзүрх дүүргийн гэмт хэрэг-2014 он

| | | | | | | |
|------------------|--|----|-----|-----|-----|-----|
| | Эмийн сан | 0 | 0 | 0 | 0 | 0 |
| | Оношилгооны төв | 0 | 0 | 0 | 0 | 0 |
| Хувийн өмчийн | Их, дээд сургууль | 1 | 3 | 8 | 3 | 7 |
| | Мэргэжлийн сургалт үйлвэрлэлийн төв | 1 | 0 | 0 | 1 | 1 |
| | Коллеж | 0 | 0 | 0 | 0 | 0 |
| | Ерөнхий боловсролын сургууль | 0 | 0 | 1 | 3 | 4 |
| | Хүүхдийн цэцэрлэг | 0 | 1 | 1 | 0 | 3 |
| | Эмнэлэг | 0 | 1 | 1 | 7 | 5 |
| | Эмийн сан | 1 | 1 | 1 | 3 | 7 |
| | Оношилгооны төв | 0 | 0 | 1 | 1 | 0 |
| | Бусад | 39 | 49 | 112 | 178 | 170 |
| Бүгд | 78 | 87 | 195 | 283 | 362 | |

Хүснэгт-23. Хэрэг үйлдэгдсэн газар, замын төрлөөр

| Үзүүлэлт | 2010 он | 2011 он | 2012 он | 2013 он | 2014 он |
|---------------------------------|------------|------------|------------|------------|------------|
| Авто зам бүгд | 196 | 227 | 218 | 259 | 221 |
| Олон улсын зам | 1 | 0 | 0 | 0 | 0 |
| Улсын зам | 1 | 1 | 6 | 6 | 4 |
| Орон нутгийн зам | 5 | 0 | 1 | 0 | 3 |
| Хотын зам | 187 | 225 | 208 | 251 | 214 |
| Хувийн зам | 1 | 0 | | 1 | 0 |
| Аж ахуйн нэгж, байгууллагын зам | 1 | 1 | 3 | 1 | 0 |
| Бүгд | 392 | 454 | 436 | 518 | 442 |

2014 онд хэрэг үйлдэгдсэн газрыг замын төрлөөр авч үзвэл хотын замд 214 хэрэг буюу 96.8 хувь нь үйлдэгдэн гарсан нь тус үзүүлэлтийг өмнөх онтой харьцуулуулахад 14.7 хувиар буюу 37 хэргээр буурсан үзүүлэлттэй байна.

Хүснэгт-24. Хэрэг үйлдэгдсэн газар, замын хэсэг

| Үзүүлэлт | 2010 он | 2011 он | 2012 он | 2013 он | 2014 он |
|-------------------|------------|------------|------------|------------|------------|
| Уулзвар | 0 | 6 | 17 | 17 | 12 |
| Явган хүний гарц | 1 | 0 | 10 | 16 | 17 |
| Автобусны буудал | 0 | 2 | 12 | 8 | 7 |
| Төмөр замын гарам | 0 | 0 | 1 | 0 | 0 |
| Гүүр | 0 | 0 | 1 | 1 | 1 |
| Хонгил | 0 | 0 | 1 | 0 | 0 |
| Бүгд | 1 | 8 | 42 | 42 | 37 |

Хэрэг үйлдэгдсэн газрыг замын хэсгээр нь авч үзвэл уулзвар дээр 12, явган хүний гарц дээр 17, автобусны буудал дээр 7, гүүрэн дээр 1 хэрэг тус тус үйлдэгдэн гарсан байна.

Хүснэгт-25. Хэрэг үйлдэгдсэн газар, замын ангилал

| Үзүүлэлт | 2010 он | 2011 он | 2012 он | 2013 он | 2014 он |
|-----------|------------|------------|------------|------------|------------|
| Ердийн | 166 | 200 | 129 | 177 | 184 |
| Хорооллын | 7 | 6 | 2 | 11 | 20 |
| Тууш | 5 | 8 | 21 | 15 | 0 |
| Хурдны | 0 | 1 | 0 | 0 | 0 |
| Бүгд | 178 | 215 | 152 | 203 | 204 |

2014 онд хэрэг үйлдэгдсэн газрыг замын ангилалаар нь авч үзвэл ердийн зам дээр 184 хэрэг, хорооллын зам дээр 20 хэрэг гарчээ.

Ердийн зам дээр гарсан 184 хэргийг өмнөх онтой харьцуулахад 7 хэргээр буюу 4.0 хувиар өссөн үзүүлэлттэй байгаа бол хорооллын замд гарсан 20 хэргийг өмнөх онтой харьцуулахад 9 хэргээр буюу 81.8 хувиар өссөн байна.

Хүснэгт-26. Хэрэг үйлдэгдсэн газар, замын хучилт

| Үзүүлэлт | 2010 он | 2011 он | 2012 он | 2013 он | 2014 он |
|-------------|------------|------------|------------|------------|------------|
| Асфальт | 167 | 202 | 178 | 218 | 186 |
| Цемэнтэн | 3 | 4 | 0 | 0 | 4 |
| Бетон | 1 | 1 | 2 | 20 | 15 |
| Сайжруулсан | 0 | 2 | 1 | 1 | 2 |
| Хөрсөн | 1 | 8 | 6 | 12 | 7 |
| Хайрган | 0 | 0 | 2 | 1 | 3 |
| Бүгд | 172 | 217 | 189 | 252 | 217 |

2014 онд асфальтан зам дээр 186, цементэн зам дээр 4 хэрэг, бетон зам дээр 15 хэрэг, сайжруулсан зам дээр 2 хэрэг, хөрсөн зам дээр 7 хэрэг, хайрган зам дээр 3 хэрэг тус тус гарсан байна.

Асфальтан зам дээр 186 хэрэг гарсаныг өмнөх онтой харьцуулахад 32 хэргээр буюу 14.7 хувиар буурсан үзүүлэлттэй байна.

Хүснэгт-27. Хэрэг үйлдэгдсэн газар, замын гадаргуу

| Үзүүлэлт | 2010 он | 2011 он | 2012 он | 2013 он | 2014 он |
|------------|------------|------------|------------|------------|------------|
| Хуурай | 152 | 17 | 103 | 178 | 190 |
| Нойтон | 7 | 8 | 9 | 15 | 5 |
| Мөстэй | 4 | 3 | 16 | 12 | 3 |
| Цастай | 4 | 6 | 12 | 7 | 4 |
| Эдвэрэлтэй | 1 | 0 | 1 | 1 | 0 |
| Бохирдсон | 0 | 0 | 0 | 0 | 0 |
| Бүгд | 168 | 34 | 141 | 213 | 202 |

Хэрэг үйлдэгдсэн газрыг замын гадаргуугаар нь авч үзвэл хуурай зам дээр 190 хэрэг, нойтон зам дээр 5 хэрэг, мөстэй зам дээр 3 хэрэг, цастай зам дээр 4 хэрэг тус тус гарсан байна.

Хүснэгт-28. Хэрэг үйлдэгдсэн газар, замын онцлог

| Үзүүлэлт | 2010 он | 2011 он | 2012 он | 2013 он | 2014 он |
|-----------------|---------|---------|---------|---------|---------|
| Тэгш | 121 | 154 | 127 | 200 | 167 |
| Хазгай | 0 | 6 | 0 | 0 | 3 |
| Шулуун | 31 | 55 | 96 | 163 | 140 |
| Өгсүүр | 4 | 3 | 9 | 6 | 4 |
| Уруу | 8 | 5 | 10 | 7 | 10 |
| Огцом эргэлттэй | 0 | 0 | 1 | 1 | 2 |
| Бүгд | 164 | 223 | 243 | 277 | 326 |

Зураг-28. Хэрэг үйлдэгдсэн газар, замын онцлог, оноор

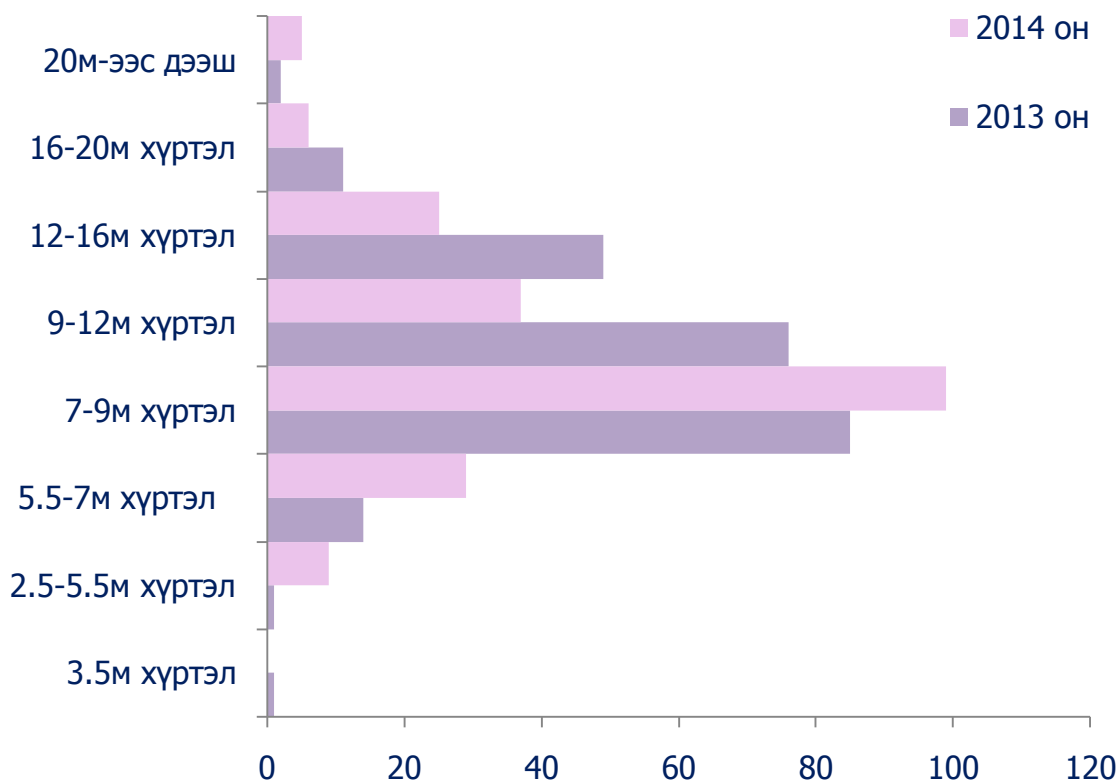


Хэрэг үйлдэгдсэн газрыг замын онцлогоор нь авч үзвэл тэгш зам дээр 167 хэрэг, хазгай зам дээр 3 хэрэг, шулуун зам дээр 140 хэрэг, өгсүүр зам дээр 4 хэрэг, уруу зам дээр 10 хэрэг, огцом эргэлттэй зам дээр 2 хэрэг тус тус гарчээ.

Хүснэгт-29. Хэрэг үйлдэгдсэн газар, зорчих хэсгийн өргөн

| Үзүүлэлт | 2010 он | 2011 он | 2012 он | 2013 он | 2014 он |
|-----------------|------------|------------|------------|------------|------------|
| 3.5м хүртэл | 28 | 49 | 0 | 1 | 0 |
| 2.5-5.5м хүртэл | 0 | 7 | 4 | 1 | 9 |
| 5.5-7м хүртэл | 18 | 29 | 26 | 14 | 29 |
| 7-9м хүртэл | 29 | 46 | 52 | 85 | 99 |
| 9-12м хүртэл | 30 | 28 | 56 | 76 | 37 |
| 12-16м хүртэл | 11 | 18 | 47 | 49 | 25 |
| 16-20м хүртэл | 7 | 6 | 12 | 11 | 6 |
| 20м-ээс дээш | 1 | 1 | 6 | 2 | 5 |
| Бүгд | 124 | 184 | 203 | 239 | 210 |

Зураг-29. Хэрэг үйлдэгдсэн газар, зорчих хэсгийн өргөн, оноор



2014 онд хэрэг үйлдэгдсэн газрыг зорчих хэсгийн өргөнөөр нь авч үзвэл 7-9м-ийн зам дээр хамгийн их буюу 99 хэрэг гарсан нь өмнөх онтой харьцуулахад 14 хэргээр буюу 16.5 хувиар өссөн үзүүлэлттэй байна.

Хүснэгт-30. Хэрэг үйлдэгдсэн газар, үзэгдэх орчин

| Үзүүлэлт | 2010 он | 2011 он | 2012 он | 2013 он | 2014 он |
|-----------------------------|------------|------------|------------|------------|------------|
| Чөлөөтэй | 145 | 182 | 159 | 188 | 187 |
| Хязгаарлагдмал | 3 | 8 | 14 | 13 | 6 |
| Хангалтгүй | 0 | 2 | 1 | 5 | 2 |
| Зорчих хэсэг гэрэлтүүлэгтэй | 5 | 6 | 35 | 32 | 46 |
| Зорчих хэсэг гэрэлтүүлэггүй | 4 | 9 | 14 | 26 | 12 |

Хэрэг үйлдэгдсэн газрыг үзэгдэх орчны байдлаар нь авч үзвэл чөлөөтэй орчинд 187, хязгаарлагдмал орчинд 6, хангалтгүй орчинд 2, зорчих хэсэг гэрэлтүүлэгтэй орчинд 46, зорчих хэсэг гэрэлтүүлэггүй орчинд 12 хэрэг гарчээ.

Хүснэгт-31. Хэрэг үйлдэгдсэн газар, цаг агаар

| Үзүүлэлт | 2010 он | 2011 он | 2012 он | 2013 он | 2014 он |
|-----------|------------|------------|------------|------------|------------|
| Таатай | 106 | 159 | 125 | 197 | 194 |
| Үүлэрхэг | 1 | 4 | 1 | 2 | 10 |
| Бороотой | 2 | 3 | 5 | 6 | 1 |
| Цастай | 1 | 2 | 2 | 1 | 3 |
| Манантай | 0 | 1 | 1 | 0 | 1 |
| Шуургатай | 0 | 1 | 0 | 0 | 0 |

2014 онд хэрэг үйлдэгдсэн газрыг цаг агаарын нөхцөлөөр авч үзвэл цаг агаарын таатай нөхцөлд 194 хэрэг, үүлэрхэг нөхцөлд 10 хэрэг, бороотой нөхцөлд 1, цастай нөхцөлд 3, манантай нөхцөлд 1 хэрэг тус тус гарсан байна.



Сүүлийн 5 жилд Баянзүрх дүүрэгт жилд дунджаар 3 мянган хэрэг гадаг 2014 онд хамгийн өндөр буюу 4263 гэмт хэрэг гарсан байна.



2014 онд Баянзүрх дүүрэгт хамгийн их буюу 4263 хэрэг Багахангай дүүрэгт хамгийн бага буюу 23 гэмт хэрэг гарсан байна.



Гэмт хэргийн илрүүлэлтийн хувь Баянзүрх дүүрэгт 2014 онд 48.2% байгаа бол Улаанбаатар хотын дундаж илрүүлэлтийн хувь 55.3% байна.



2014 онд хөнгөн гэмт хэрэг 2008, хүндэвтэр гэмт хэрэг 1855, хүнд гэмт хэрэг 330, онц хүнд гэмт хэрэг 70 үйлдэгдэн гарсан байна.



Улаанбаатар хотын хэмжээнд нийт 9 мянгаад эзэнгүй хэрэг байгааг 2676 нь баянзүрх дүүрэгт байна.

Бэлтгэсэн: Статистикийн хэлтсийн мэргэжилтэн

Б.Цэвэлмаа

Хянасан: Хэлтсийн дарга

/Н.Энхтуяа/

БАЯНЗҮРХ ДҮҮРГИЙН СТАТИСТИКИЙН ХЭЛТЭС