



Баянзүрх дүүргийн Статистикийн хэлтэс

БАЯНЗҮРХ ДҮҮРГИЙН ГЭМТ ХЭРГИЙН ТАНИЛЦУУЛГА



Улаанбаатар хот

2017 он



ГЭМТ ХЭРЭГ

2016 оны байдлаар дүүргийн нутаг дэвсгэрт 4218 гэмт хэрэг гарсан нь урьд оны мөн үетэй харьцуулж үзэхэд 54 хэргээр буюу 1.3 хувиар буурсан үзүүлэлттэй байна.

Нийт гэмт хэргийг сүүлийн 5 жилээр авч үзвэл 2012 - 2015 оны хооронд жилд дунджаар 19.7 хувиар өссөн байна. Тус үзүүлэлт 2013 онд хамгийн өндөр буюу өмнөх оноос 36.6 хувиар өссөн бол 2016 онд өмнөх оноос 1.3 хувиар буурсан үзүүлэлтүүд гарсан байна.

Хүснэгт-1. Гэмт хэргийн тоо, хэргийн бүтцээр

Үзүүлэлт	2012	2013	2014	2015	2016
Учрал	39	39	48	31	43
Хүн амь	27	24	23	32	22
Хүчин	41	55	45	36	24
Дээрэм	82	118	170	141	118
Танхай	367	416	410	343	292
ИЭЧЭМЭГХ*	741	995	1162	1096	1194
Өмчийн хулгай	799	1287	1391	1532	1539
Булаалт	38	42	59	49	23
Залилан	143	210	322	353	385
Зам тээврийн гэмт хэрэг	206	136	53	121	183
Бусад	256	420	580	538	395
Бүгд	2739	3742	4263	4272	4218
Жилийн дундаж өсөлт, бууралтын хувь	28.2	36.6	13.9	0.2	-1.3

ИЭЧЭМЭГХ* -Иргэдийн эрх чөлөө, эрүүл мэндийн эсрэг гэмт хэрэг

Баянзүрх дүүргийн гэмт хэрэг - 2016 он

2016 оны байдлаар гэмт хэргийн бүтцийг өмнөх онтой харьцуулахад учрал 38.7 хувиар, ИЭЧЭМЭГХ 8.9 хувиар, өмчийн хулгай 0.5 хувиар, залилан 9.1 хувиар, зам тээврийн гэмт хэрэг 51.2 хувиар тус тус өсч, дээрэм 16.3 хувиар, булаалт 53.1 хувиар, бусад гэмт хэрэг 26.6 хувиар, хүн амь 31.3 хувиар, хүчин 33.3 хувиар, танхай 14.9 хувиар тус тус буурсан байна.

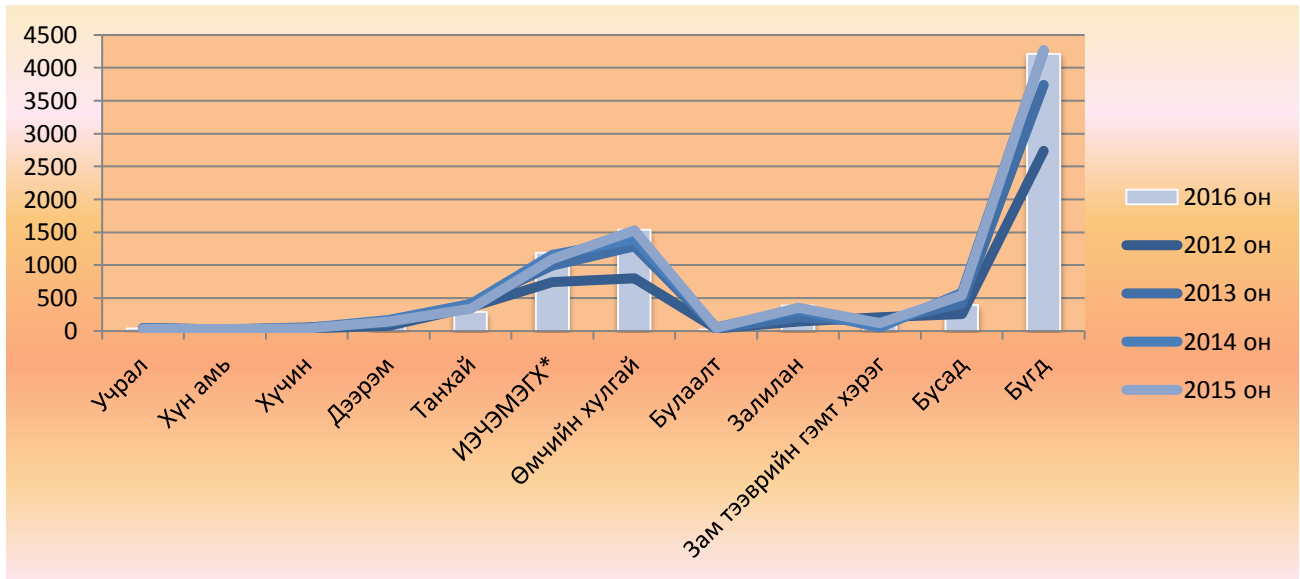
Хүснэгт-2. Гэмт хэргийн тоо, хэргийн бүтцээр, хэлтсээр

Үзүүлэлт	2015	2016	2016			Өсөлт, бууралт
			1-р хэлтэс	2-р хэлтэс	3-р хэлтэс	
Учрал	31	43	14	14	15	38.7
Хүн амь	32	22	7	5	10	-31.3
Хүчин	36	24	9	6	9	-33.3
Дээрэм	141	118	28	70	20	-16.3
Танхай	343	292	76	179	37	-14.9
ИЭЧЭМЭГХ	1096	1194	382	466	346	8.9
Өмчийн хулгай	1532	1539	527	583	429	0.5
Булаалт	49	23	7	14	2	-53.1
Залилан	353	385	155	177	53	9.1
Зам тээврийн гэмт хэрэг	121	183	49	74	60	51.2
Бусад	538	395	170	143	82	-26.6
Бүгд	4272	4218	1424	1731	1063	-1.3

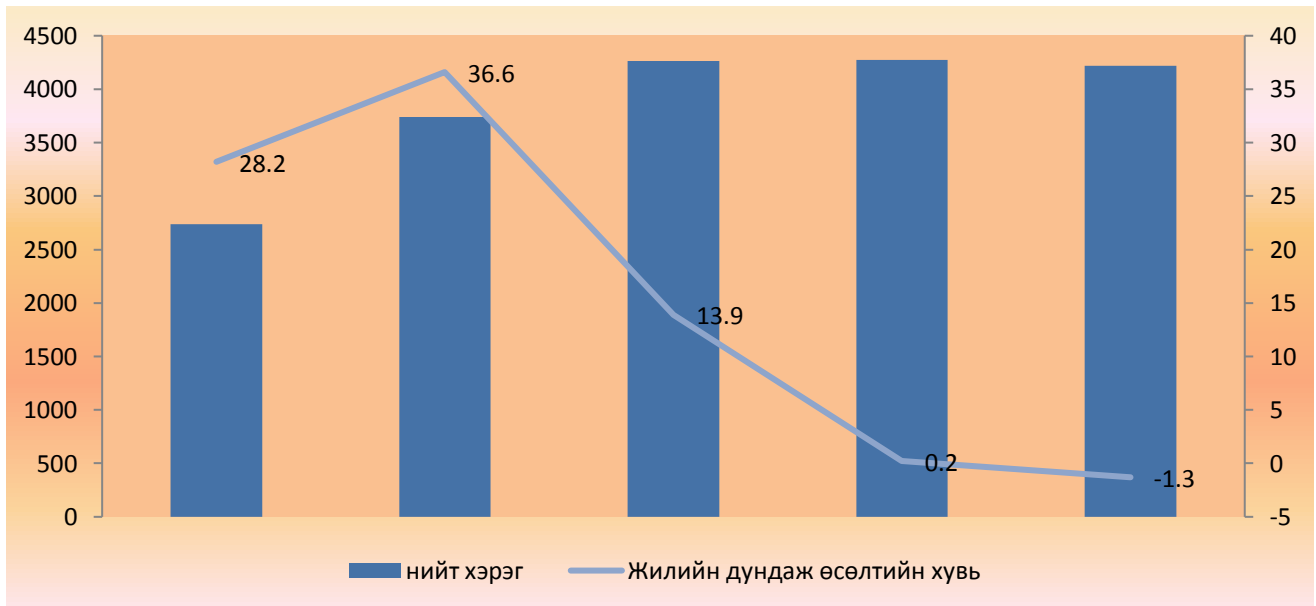
Баянзүрх дүүргийн гэмт хэрэг - 2016 он

Нийт гэмт хэргийн 1.0 хувийг учрал, 0.5 хувийг хүн амь, 0.6 хувийг хүчин, 2.8 хувийг дээрэм, 6.9 хувийг танхай, 28.3 хувийг ИЭЧЭМЭГХ, 36.5 хувийг өмчийн хулгай, 0.6 хувийг булаалт, 9.1 хувийг залилан, 4.3 хувийг зам тээврийн гэмт хэрэг, 9.4 хувийг бусад хэрэг эзэлж байна.

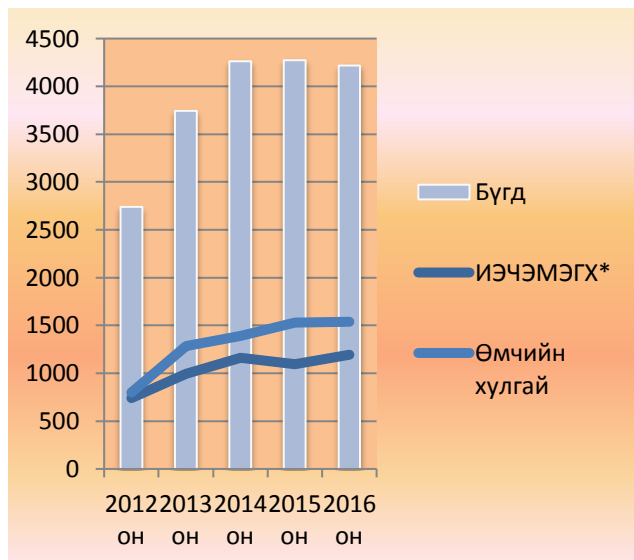
Зураг-1. Гэмт хэргийн тоо, хэргийн бүтцээр



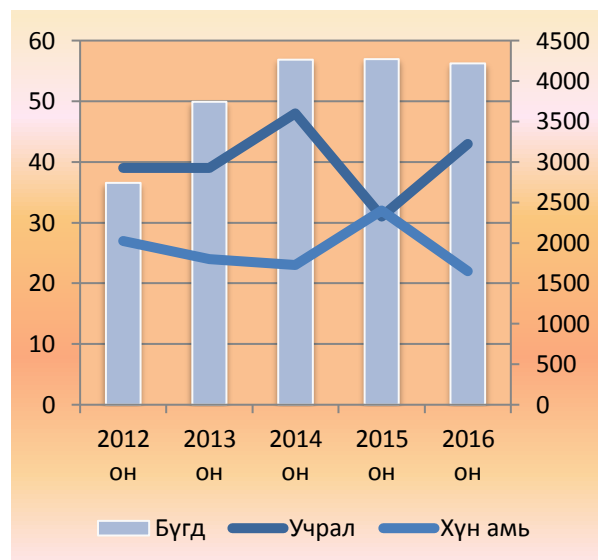
Зураг-2. Гэмт хэргийн тоо, өсөлтийн хувь



Зураг-3. Нийт гэмт хэргийн тоо, өмчийн хулгай, ИЭЧЭМЭГХ



Зураг-4. Нийт гэмт хэргийн тоо, хүн амь, учрал



Гэмт хэргийг бүтцээр нь авч үзвэл нийт гэмт хэргийн дотор өндөр хувийг эзэлж байгаа өмчийн хулгай 36.5 хувийг, иргэдийн эрх чөлөө, эрүүл мэндийн эсрэг гэмт хэрэг (ИЭЧЭМЭГХ) 28.3 хувийг эзэлж байгаа бол онц хүнд гэмт хэрэг болох хүн амь нийт хэргийн 0.5 хувийг, учрал 1.0 хувийг эзэлж байна.

Өмчийн хулгай 2016 онд 1539 гарсан нь өмнөх оноос 0,5 хувиар, ИЭЧЭМЭГХ-ээр 8,9 хувиар тус тус өссөн байна.

Хүн амины гэмт хэргийг сүүлийн 5 жилээр авч үзвэл жилд дунджаар 26 хэрэг гарсан бол 2015 онд хамгийн өндөр буюу 32, 2016 онд хамгийн бага буюу 22 хэрэг гарсан байна.

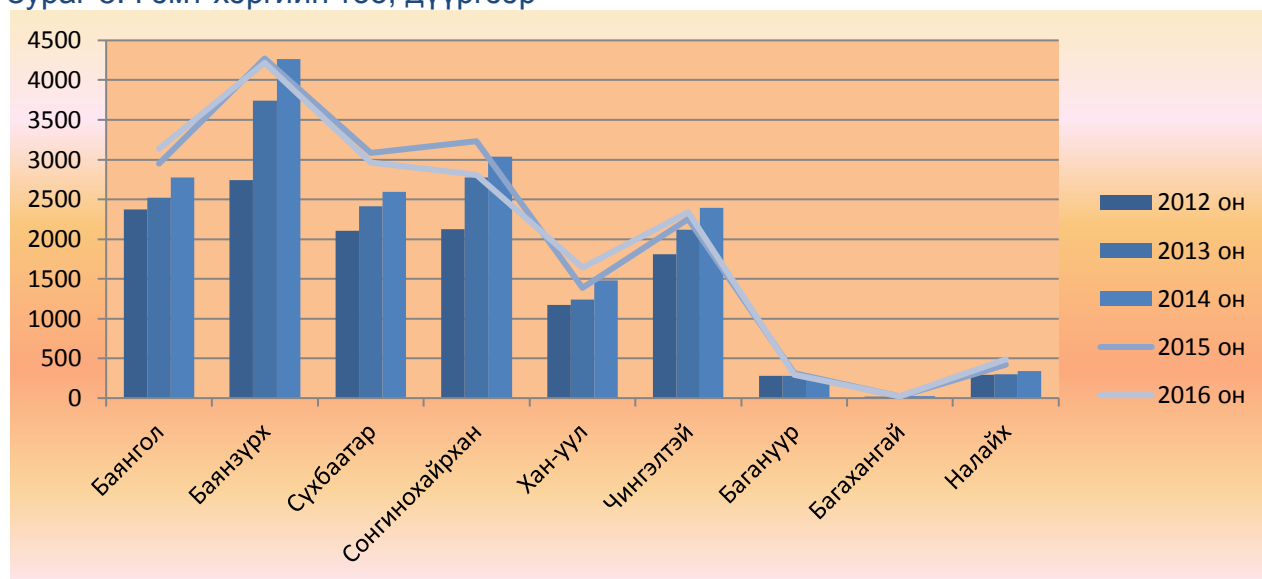
Хүснэгт-3. Гэмт хэргийн тоо, дүүргээр

Дүүрэг	2012	2013	2014	2015	2016
Баянгол	2372	2521	2775	2951	3137
Баянзүрх	2739	3742	4263	4272	4218
Сүхбаатар	2102	2416	2593	3085	2962
Сонгино хайрхан	2127	2778	3039	3232	2811
Хан-Уул	1175	1236	1484	1390	1639

Баянзүрх дүүргийн гэмт хэрэг - 2016 он

Чингэлтэй	1807	2115	2392	2254	2337
Багануур	278	278	236	311	293
Багахангай	20	31	23	21	23
Налайх	290	302	339	423	489
Улаанбаатар	12910	15419	17144	17939	17909
Нийслэлийн дүнд эзлэх хувь	21.2	24.3	24.9	23.8	23.5

Зураг-5. Гэмт хэргийн тоо, дүүргээр

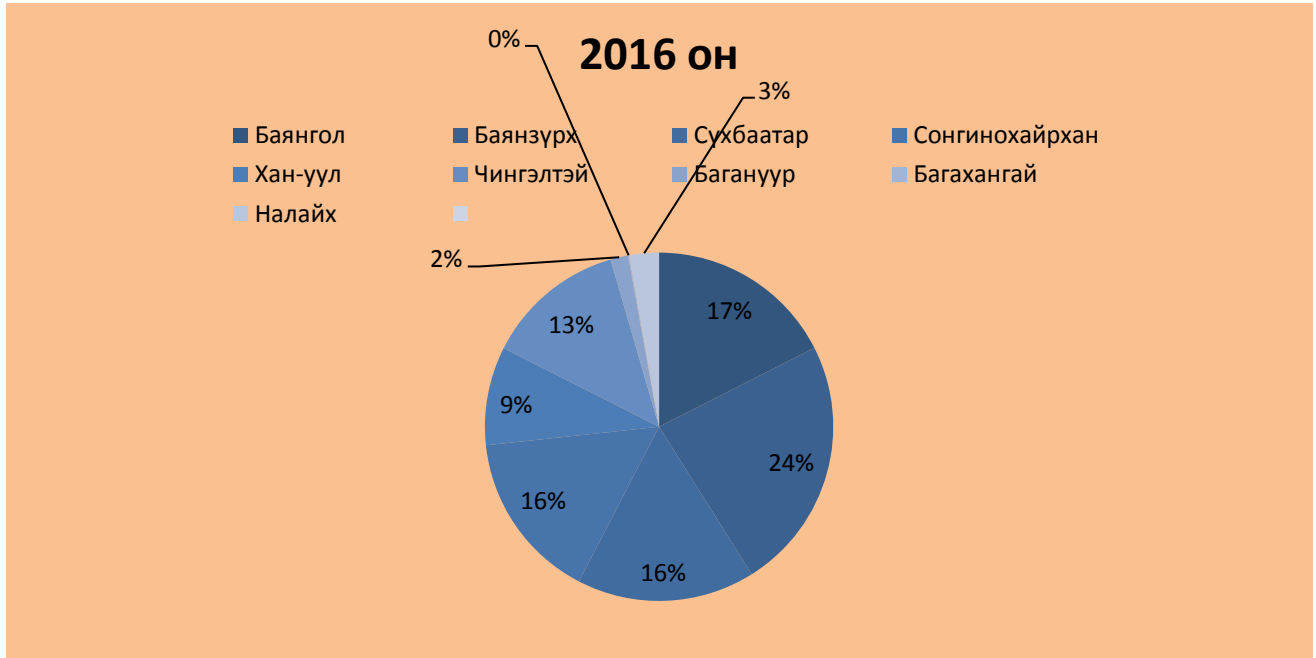


Улаанбаатар хотын хэмжээнд 2016 онд гарсан нийт 17909 гэмт хэргийн 4218 нь буюу 23.5 хувь нь Баянзүрх дүүргийн нутаг дэвсгэрт үйлдэгдэн гарсан байна. Нийслэлийн дүнд 23.5 хувийг эзэлж байгаа нь хамгийн өндөр хувийн жинг эзэлж байгаа дүүрэг болж байна.

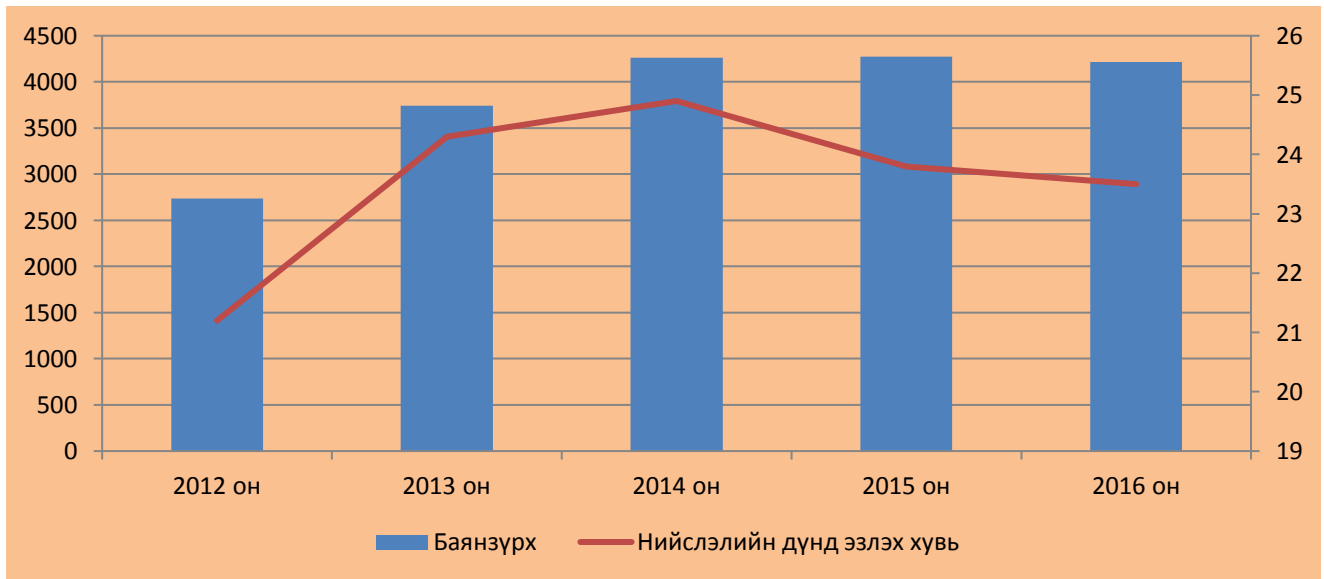
Нийслэлийн дүнд эзлэх хувийн жин 2012 онд 21.2 хувь, 2013 онд 24.3 хувь, 2014 онд 24.9, 2015 онд 23.8 хувь, 2016 онд 23.5 хувийг тус тус эзэлж байна.

Нийслэл хотын 2016 онд гарсан нийт гэмт хэргийн 17.5 хувь нь Баянгол дүүрэгт, 23.6 хувь нь Баянзүрх дүүрэгт, 16.6 хувь нь Сүхбаатар дүүрэгт, 15.7 хувь нь Сонгино хайрхан дүүрэгт, 9.1 хувь нь Хан-Уул дүүрэгт, 13.1 хувь нь Чингэлтэй дүүрэгт, 1.6 хувь нь Багануур дүүрэгт, 0.1 хувь нь Багахангай дүүрэгт, 2.7 хувь нь Налайх дүүрэгт тус тус үйлдэгдэн гарсан байна.

Зураг-6. Гэмт хэргийн тоо, дүүргээр



Зураг-7. Гэмт хэргийн тоо, хувийн жин



Хүснэгт-4. Эзэнгүй гэмт хэргийн тоо, дүүргээр

Дүүрэг	2012	2013	2014	2015	2016
Баянгол	697	958	1109	1212	1560
Баянзүрх	1534	2212	2676	2604	2827
Сүхбаатар	798	1094	1258	1961	2189
Сонгинохайрхан	892	1553	1767	2061	1919
Хан-уул	447	529	667	600	795
Чингэлтэй	806	1040	1402	1475	1554
Багануур	64	66	35	99	100
Багахангай	2	0	6	1	5
Налайх	79	81	89	117	189
Улаанбаатар	5316	7533	9009	10130	11138
Нийслэлийн дүнд эзлэх хувь	28.8	29.4	29.7	25.7	25.4

2016 онд эзэнгүй хэрэг 2827 байгаа нь түрүү жилийн мөн үетэй харьцуулахад 223 буюу 8.6 хувиар өссөн үзүүлэлттэй байна.

Нийслэл хотын эзэнгүй хэргийн 14.0 хувь нь Баянгол дүүрэгт, 25.4 хувь нь Баянзүрх дүүрэгт, 19.6 хувь нь Сүхбаатар дүүрэгт, 17.2 хувь нь Сонгинохайрхан дүүрэгт, 7.1 хувь нь Хан-уул дүүрэгт, 13.9 хувь нь Чингэлтэй дүүрэгт, 1,0 хувь Багануур дүүрэгт, 0.1 хувь нь Багахангай дүүрэгт, 1.7 хувь нь Налайх дүүрэгт байна.

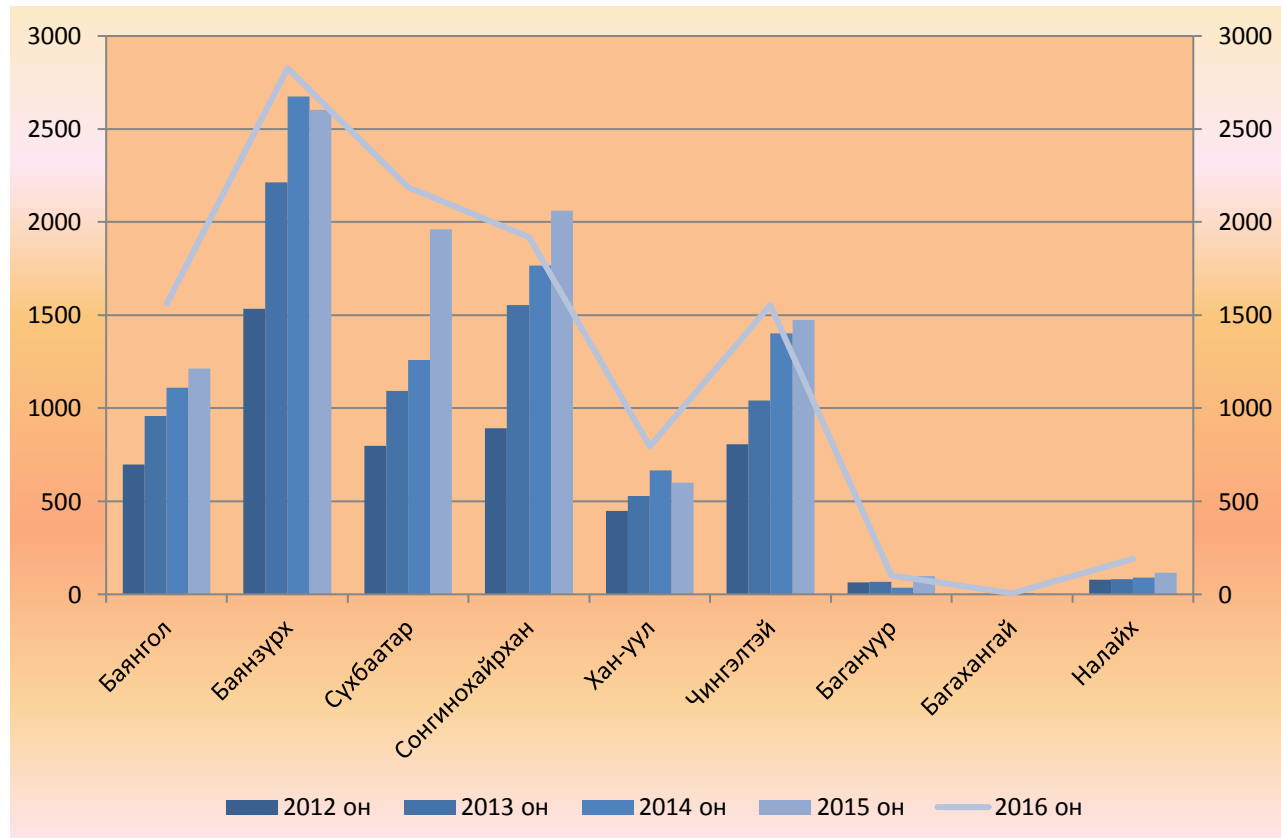
Гэмт хэргийн илрүүлэлтийн хувь 2016 онд 54.7 хувь байгаа нь өмнөх жилийн мөн үетэй харьцуулахад абсолют өсөлт нь 0.9 хувь байна.

Сүүлийн 5 жилийн гэмт хэргийн илрүүлэлтийн хувийг ажиглахад 2016 онд хамгийн өндөр буюу 54.7 хувь, 2012 онд хамгийн бага буюу 39.6 хувийн илрүүлэлттэй ажилласан байна.

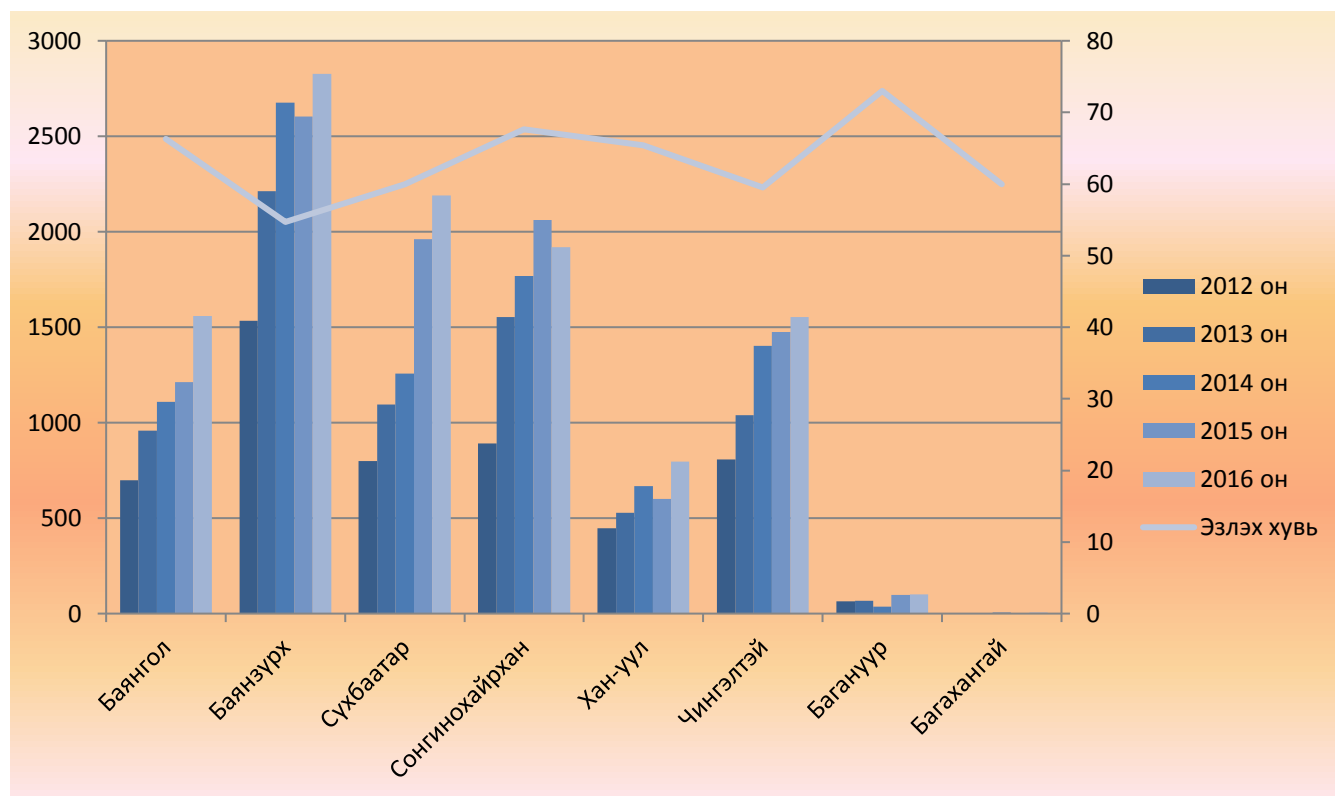
Хүснэгт-5. Гэмт хэргийн илрүүлэлтийн хувь, дүүргээр

Дүүрэг	2012	2013	2014	2015	2016
Баянгол	64.7	62.5	63.6	67.1	66.3
Баянзүрх	39.6	51.8	48.2	53.8	54.7
Сүхбаатар	46.0	53.6	55.2	57.0	60.0
Сонгинохайрхан	58.9	60.3	58.5	59.9	67.6
Хан-уул	58.4	56.0	59.2	63.0	65.4
Чингэлтэй	55.1	57.8	54.8	58.6	59.5
Багануур	67.2	63.6	71.8	71.7	73.0
Багахангай	0.0	0.0	66.7	100	60.0
Налайх	65.8	60.5	76.4	73.5	72.0
Улаанбаатар	51.7	56.5	55.3	58.9	61.5

Зураг-8. Нийт гэмт хэрэг, эзэнгүй хэрэг



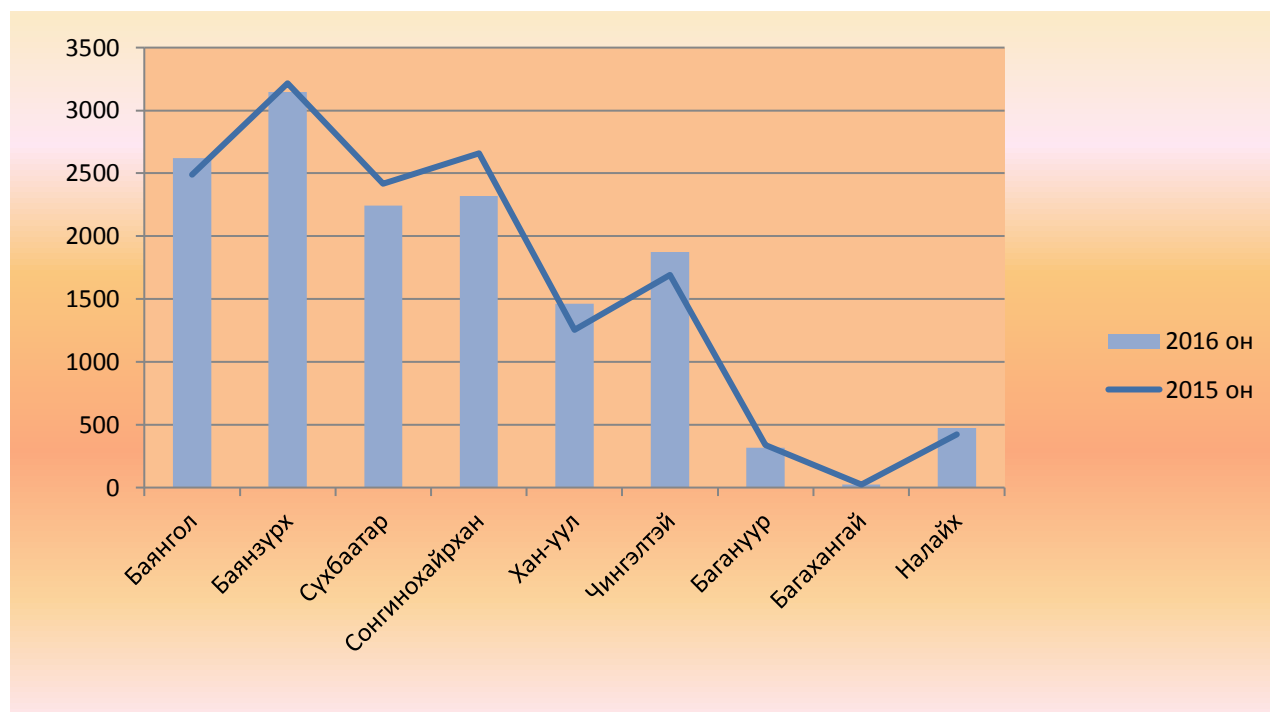
Зураг-9. Нийт гэмт хэрэг, илрүүлэлтийн хувь



Хүснэгт-6. Гэмт хэрэгт холбогдсон сэжигтэн, яллагдагчийн тоо

Дүүрэг	2012	2013	2014	2015	2016
Баянгол	1937	2077	2245	2488	2619
Баянзүрх	1830	2673	2906	3216	3146
Сүхбаатар	1697	1848	1994	2417	2244
Сонгинохайрхан	1819	2253	2440	2661	2320
Хан-уул	1033	1115	1272	1253	1462
Чингэлтэй	1590	1756	1831	1692	1875
Багануур	308	302	262	338	318
Багахангай	23	33	22	24	26
Налайх	292	304	343	422	472
Улаанбаатар	10529	12361	13315	14511	14482

Зураг-10. Гэмт хэрэгт холбогдсон сэжигтэн, яллагдагчийн тоо



2016 оны жилийн эцсийн байдлаар Улаанбаатар хотын хэмжээнд 14482 гэмт хэрэгт холбогдсон сэжигтэн, яллаглагч байгаагийн 21.7 хувь нь буюу 3146 нь Баянзүрх дүүрэгт байна.

2016 онд байгаа нийт 3146 сэжигтэн, яллагдагчийн тоо өмнөх онтой харьцуулахад 2,2 хувиар буюу 70 хүнээр буурсан үзүүлэлттэй байна.

Хүснэгт-7. Гэмт хэргийн тоо, хороогоор

Хороо	2012	2013	2014	2015	2016
1-р хороо	122	124	152	134	169
2-р хороо	116	147	172	176	162
3-р хороо	97	141	183	135	171
4-р хороо	146	173	225	243	179
5-р хороо	143	191	219	203	238
6-р хороо	119	143	183	170	161
7-р хороо	114	123	156	183	176
8-р хороо	127	188	173	169	161
9-р хороо	71	109	117	104	80
10-р хороо	50	72	89	70	97
11-р хороо	98	174	177	155	191
12-р хороо	92	142	129	119	124
13-р хороо	81	122	120	128	126
14-р хороо	326	435	539	529	432

Баянзүрх дүүргийн гэмт хэрэг - 2016 он

15-р хороо	59	80	80	111	100
16-р хороо	132	208	212	209	197
17-р хороо	68	92	103	100	94
18-р хороо	104	118	112	137	138
19-р хороо	88	101	107	103	100
20-р хороо	96	114	132	125	118
21-р хороо	67	86	93	150	113
22-р хороо	83	147	163	177	224
23-р хороо	63	98	128	110	110
24-р хороо	46	59	95	87	83
25-р хороо	63	110	110	133	131
26-р хороо	40	77	113	120	131
27-р хороо	77	97	109	119	124
28-р хороо	33	71	72	73	88
Бүгд	2739	3742	4263	4272	4218

2016 оны жилийн эцсийн байдлаар дүүргийн 28 хороодод гарсан гэмт хэрэгт ажиглалт хийхэд 14-р хороонд хамгийн өндөр буюу 432 хэрэг гарсан байна.

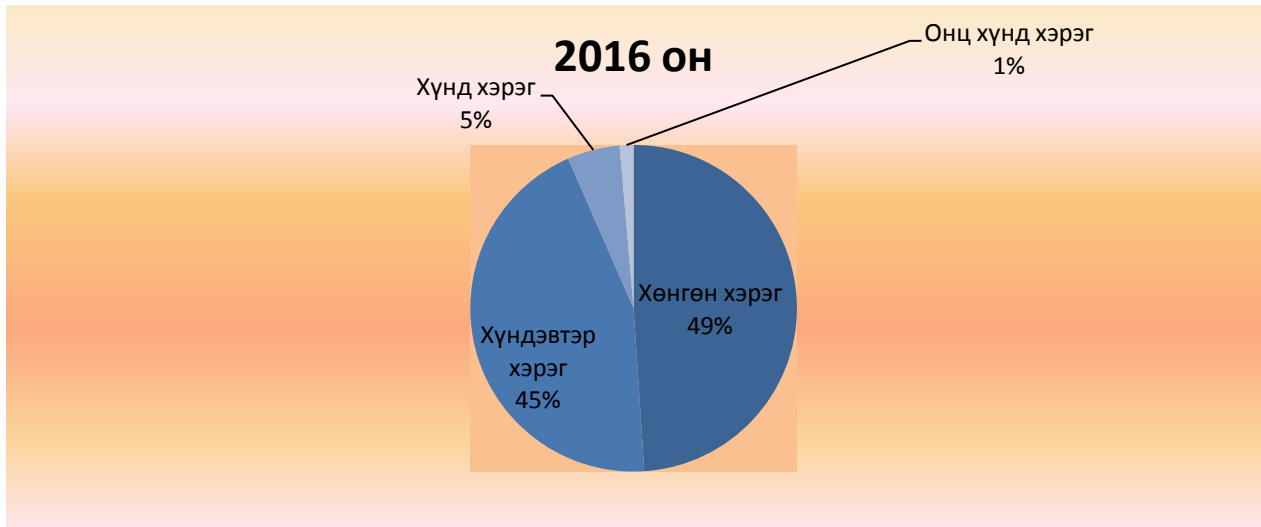
Гэмт хэрэг хамгийн өндөр гарсан 14-р хорооны нутаг дэвсгэр дээр “Нарантуул худалдааны төв” байдаг нь гэмт хэрэг ихээр гарах нөхцөл болдог байна.

2016 онд бүртгэгдсэн гэмт хэргийн 2065 буюу 48.9 хувийг хөнгөн гэмт хэрэг, 1876 хэрэг буюу 44.5 хувийг хүндэвтэр гэмт хэрэг, 219 хэрэг буюу 5.2 хувийг хүнд гэмт хэрэг, 58 хэрэг буюу 1.4 хувийг онц хүнд гэмт хэрэг эзэлж байна.

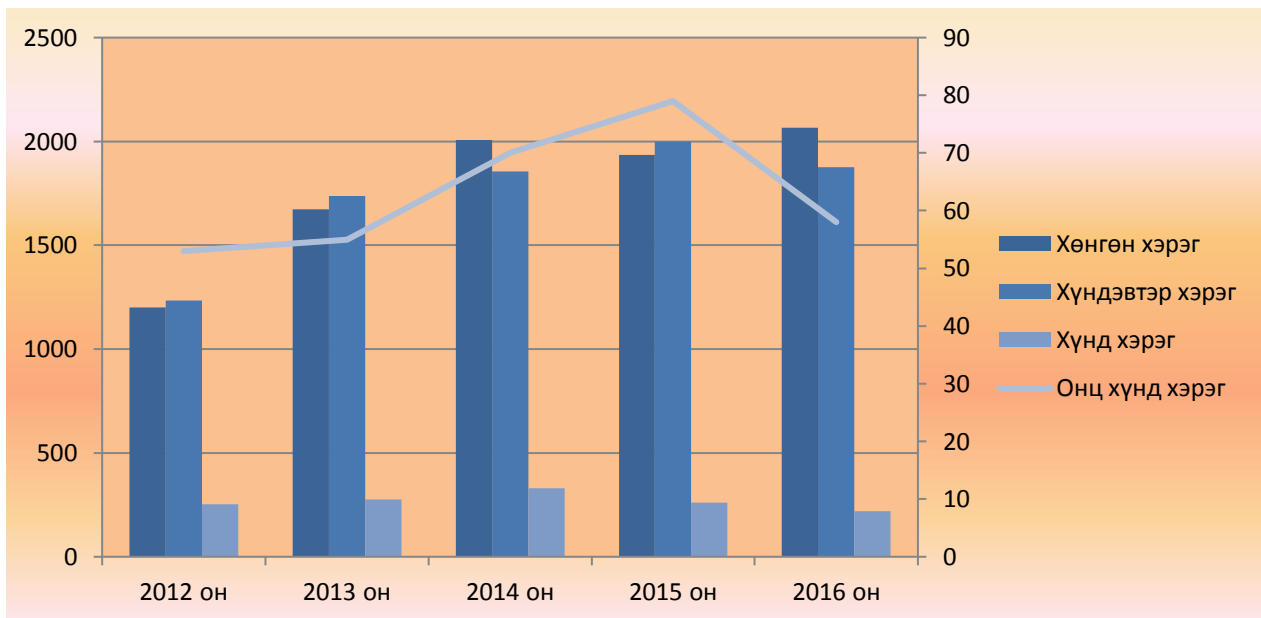
Хүснэгт-8. Бүртгэгдсэн гэмт хэрэг, ангиллаар

Гэмт хэргийн төрөл	2012	2013	2014	2015	2016
Хөнгөн хэрэг	1200	1673	2008	1934	2065
Хүндэвтэр хэрэг	1233	1737	1855	1998	1876
Хүнд хэрэг	253	277	330	261	219
Онц хүнд хэрэг	53	55	70	79	58
Нийт хэрэг	2739	3742	4263	4272	4218

Зураг-12. Гэмт хэргийн төрөл, бүтцээр



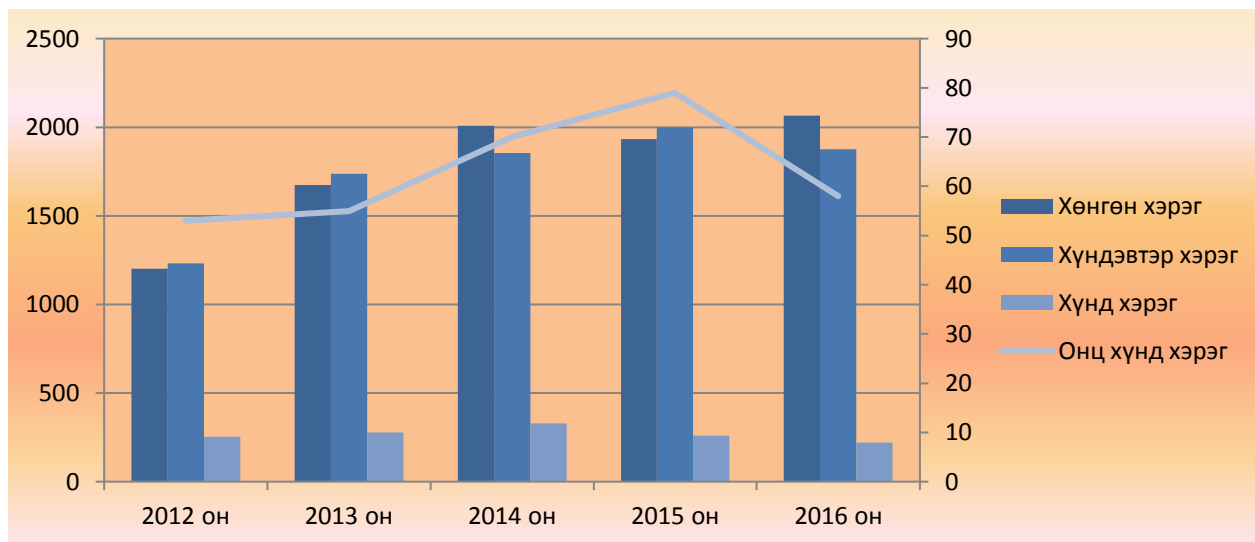
Зураг-13. Гэмт хэргийн төрөл, оноор



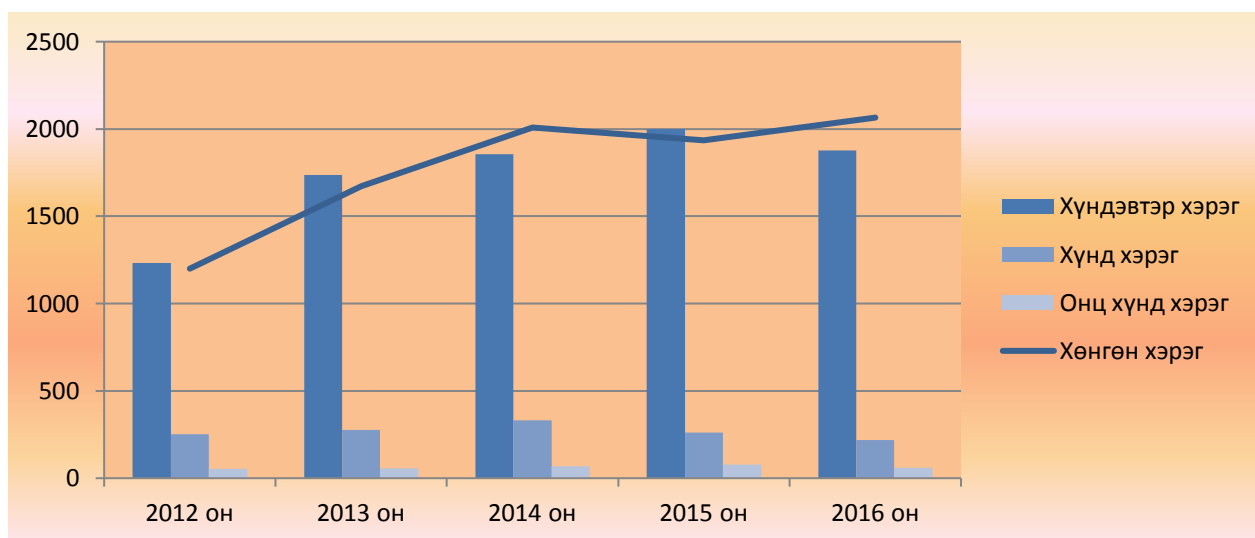
2016 онд гарсан хөнгөн гэмт хэргийг өмнөх онтой харьцуулахад 7,0 хувиар өссөн, хүндэвтэр гэмт хэрэг 6.1 хувиар, хүнд гэмт хэрэг 16.1 хувиар, онц хүнд гэмт хэрэг 26.6 хувиар, нийт хэрэг 1.3 хувиар тус тус буурсан байна.

Зураг-14. Нийт гэмт хэрэг, онц хүнд гэмт хэрэг, оноор

Баянзүрх дүүргийн гэмт хэрэг - 2016 он



Зураг-15. Нийт гэмт хэрэг, хөнгөн хэрэг, оноор



2016 онд гэмт хэргийн улмаас төр, албан байгууллага, аж ахуйн нэгж, иргэдэд 14445.5 сая төгрөгний хохирол учирснаас 4491.5 сая төгрөгийг нөхөн төлүүлж, хохирол барагдуулалт 31.1 хувьтай ба энэ үзүүлэлт өмнөх оноос буюу 2015 оноос 24.3 хувиар өсөн үзүүлэлттэй байна.

Сүүлийн 5 жилийн байдлаар гэмт хэргийн улмаас учирсан хохирлын хэмжээ 2014 онд хамгийн өндөр буюу 23839.7 сая төгрөг байсан бол 2012 онд хамгийн бага буюу 8287.8 сая төгрөгт хүрсэн байна.

Баянзүрх дүүргийн гэмт хэрэг - 2016 он

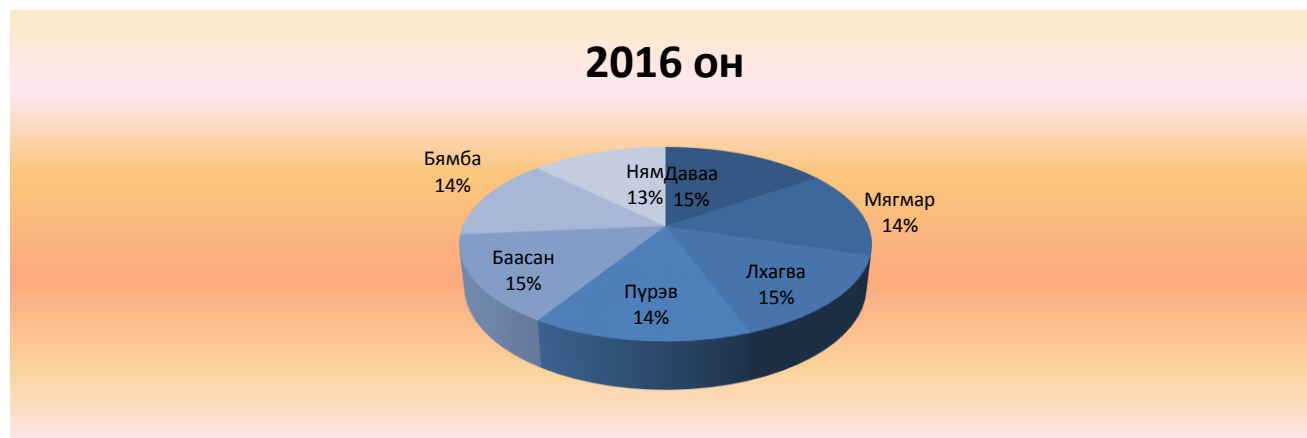
Хүснэгт-9. Бүтгэгдсэн гэмт хэргийн хохирлын хэмжээ, сая.төг

Үзүүлэлт	2012	2013	2014	2015	2016
Хохирлын хэмжээ, бүгд	8287.8	83667.0	23839.7	11909.2	14445.5
Нөхөн төлүүлсэн хохирол	4691.6	22539.3	14063.7	3614.7	4491.5
Хохирол барагдуулалтын хувь	56.61	26.94	58.99	30.35	31.09

Хүснэгт-10. Бүртгэгдсэн гэмт хэрэг, үйлдэгдсэн гаригаар

Гараг	2012	2013	2014	2015	2016
Даваа	405	525	689	667	648
Мягмар	410	547	633	651	608
Лхагва	398	548	636	637	615
Пүрэв	387	536	582	644	614
Баасан	397	561	618	622	620
Бямба	396	508	572	524	576
Ням	346	517	533	527	537
Бүгд	2739	3742	4263	4272	4218

Зураг-16. Бүртгэгдсэн гэмт хэрэг, үйлдэгдсэн гарагаар



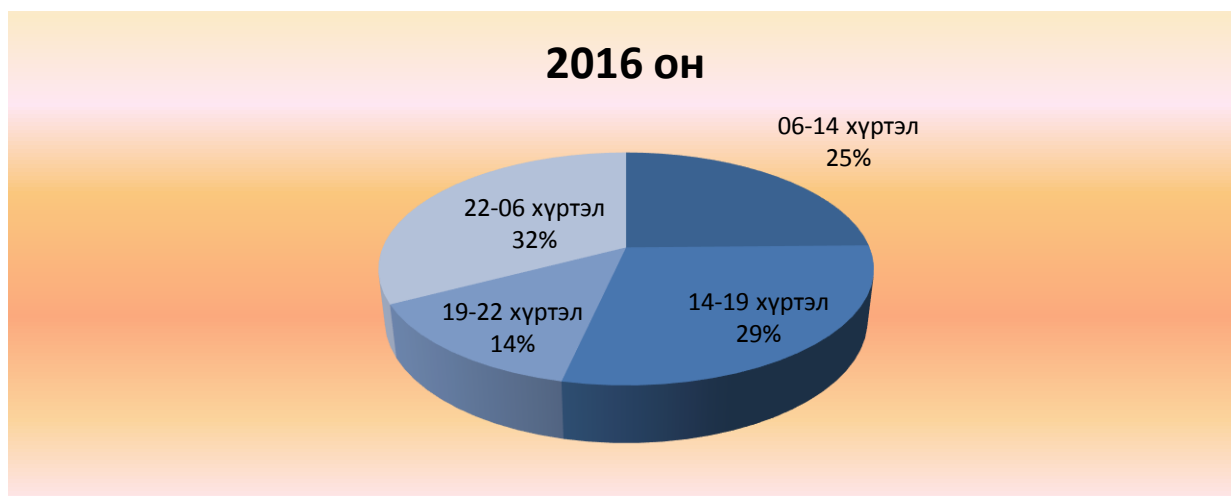
2016 оны бүртгэгдсэн гэмт хэргийг үйлдэгдсэн гаригаар ажиглахад даваа гаригт хамгийн их буюу 648 гэмт хэрэг ням гаригт хамгийн бага буюу 537 гэмт хэрэг үйлдэгдэн гарсан байна.

Нийт гэмт хэргийн 15.4% нь даваа гаригт, 14.4% нь мягмар гаригт, 14.6% нь лхагва гаригт, 14.6% нь пүрэв гаригт, 14.7% нь баасан гаригт, 13.7% нь бямба гаригт, үлдсэн 12.6% нь ням гаригт үйлдэгдэн гарсан байна.

Хүснэгт-11. Бүртгэгдсэн гэмт хэрэг, үйлдэгдсэн цагаар

Цаг	2012	2013	2014	2015	2016
06-14 хүртэл	380	662	795	924	1042
14-19 хүртэл	755	884	1251	1325	1214
19-22 хүртэл	576	698	606	568	584
22-06 хүртэл	1028	1498	1611	1455	1378
Бүгд	2739	3742	4263	4272	4218

Зураг-17. Бүртгэгдсэн гэмт хэрэг, үйлдэгдсэн цагаар



2016 оны бүртгэгдсэн гэмт хэргийг үйлдэгдсэн цагаар нь авч үзвэл 22-06 цагийн хооронд хамгийн их буюу 1378 гэмт хэрэг үйлдэгдэн гарсан бол 19-22 цагийн хооронд хамгийн бага буюу 584 гэмт хэрэг үйлдэгдэн гарсан байна.

Баянзүрх дүүргийн гэмт хэрэг - 2016 он

Нийт гэмт хэргийн 24.7% нь 06-14 хүртэлх цагийн хооронд, 28.8% нь 14-19 хүртэлх цагийн хооронд, 13.8% нь 19-22 хүртэлх цагийн хооронд, үлдсэн 32.7% нь 22-06 хүртэлх цагийн хооронд үйлдэгдэн гарсан байна.

Хүснэгт-12. Гэмт хэрэг үйлдэгсэд, насны бүлгээр

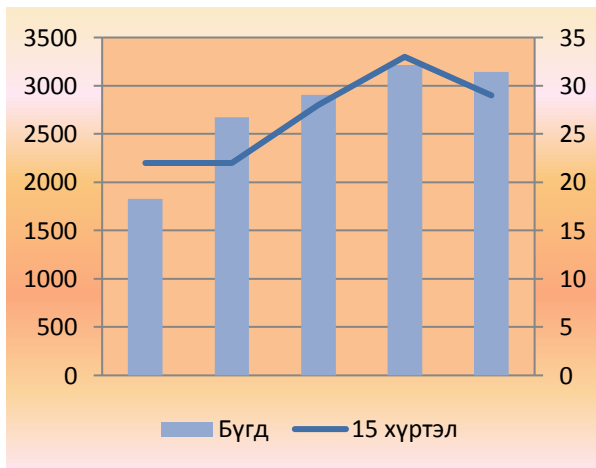
Нас	2012	2013	2014	2015	2016
15 хүртэл	22	22	28	33	29
16-17	87	97	70	136	126
18-24	567	803	823	865	847
25-29	355	525	648	679	711
30-34	240	393	382	488	481
35-39	205	320	311	415	367
40-44	150	219	250	245	236
45-49	111	171	201	159	173
50-54	52	77	121	105	111
55-59	23	24	48	65	44
60-64	15	19	7	12	14
65-69	2	1	10	8	6
70 ба түүнээс дээш	1	2	7	6	1
Бүгд	1830	2673	2906	3216	3146

2016 онд гэмт хэрэг үйлдэгсдийг насны бүлгээр авч үзвэл 15 хүртэл насны насанд хүрээгүй хүүхэд 29 буюу 1.0 хувийг, 16-17 настай 126 буюу 4.0 хувийг, 18-24 настай 847 буюу 26.9 хувийг, 25-29 настай 711 буюу 22.6 хувийг, 30-34 настай 481 буюу 15.3 хувийг, 35-39 настай 367 буюу 11.7 хувийг, 40-44 настай 236 буюу 7.5 хувийг, 45-49 настай 173 буюу 5.5 хувийг, 50-54 настай 111 буюу 3.5 хувийг, 55-59 настай 44 буюу 1.4 хувийг, 60-64 настай 14 буюу 0.4 хувийг, 65-69 настай 6 буюу 0.2 хувийг, 70 ба түүнээс дээш настай 1 буюу 0.03 хувийг тус тус эзлэж байна.

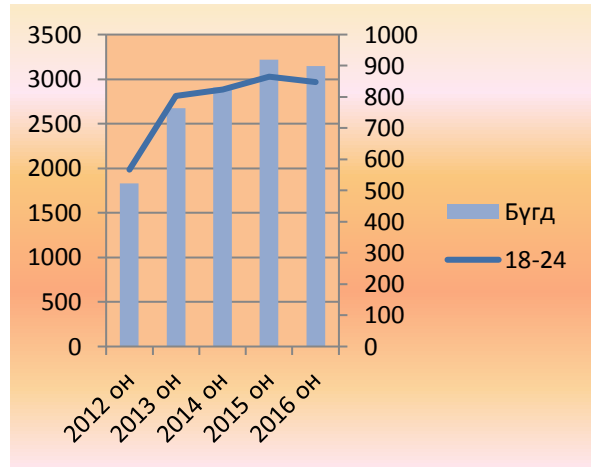
Гэмт хэрэг үйлдэгсдийг насны бүлгээр авч үзвэл 15 хүртэлх настай насанд хүрээгүй хүүхэд нийт хэргийн 1.0 хувийг эзэлж байгаа ба өмнөх онтой харьцуулбал 12.1 хувиар буурсан байна.

16-17 насны өсвөр насны хүүхэд нийт гэмт хэрэг үйлдэгсдийн тоо 2016 онд 126 байгааг өмнөх онтой харьцуулахад 10 хүүхдээр буюу 7.3 хувиар буурсан үзүүлэлттэй байна.

Зураг-18. Гэмт хэрэг үйлдэгсэд, 15 хүртэлх насны хүүхэд, оноор



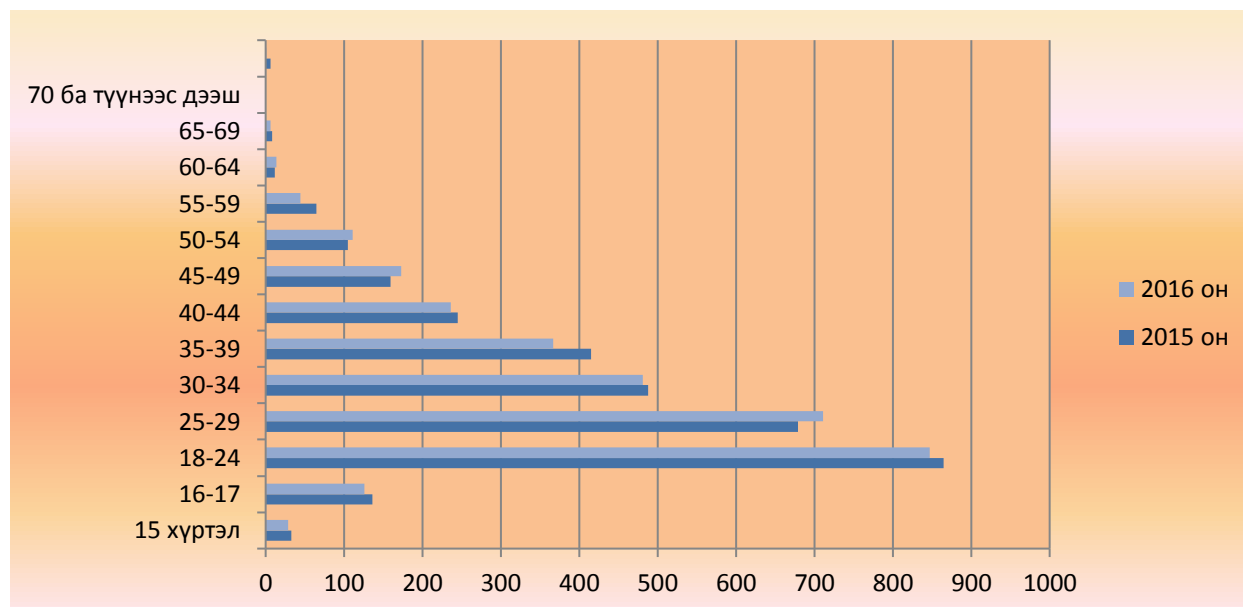
Зураг-19. Гэмт хэрэг үйлдэгсэд, 18-24 насны хүүхэд, оноор



Гэмт хэрэг үйлдэгсдийг насны бүлгээр авч үзвэл 18-24 насны залуучууд хамгийн өндөр буюу 26.9 хувийг эзэлж байгаа ба өмнөх онтой харьцуулбал 2.1 хувиар буюу 18 хүнээр буурсан үзүүлэлттэй байна.

Мөн 70 ба түүнээс дээш насны гэмт хэрэг үйлдэгсэд 1 буюу 0.03 хувийг нийт гэмт хэрэг үйлдэгсдийн хамгийн бага хувийг эзэлж байна.

Зураг-20. Гэмт хэрэг үйлдэгсэд, насны бүлгээр



Хүснэгт-13. Гэмт хэрэг үйлдэгсэд, хүйсээр

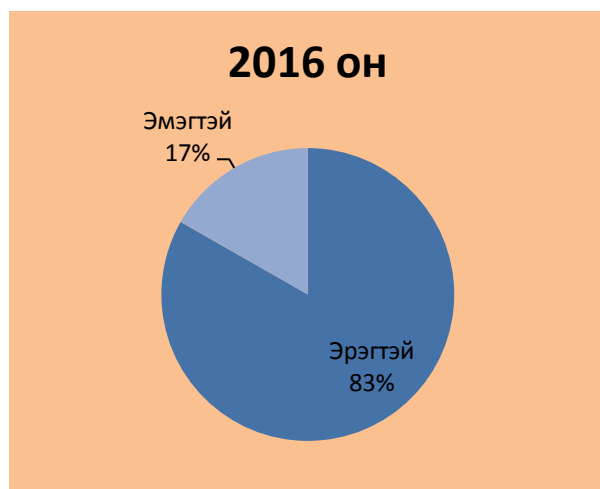
Хүйс	2012	2013	2014	2015	2016
Эрэгтэй	1514	2246	2378	2642	2619
Эмэгтэй	316	427	528	574	527
Бүгд	1830	2673	2906	3216	3146

2016 оны Гэмт хэрэг үйлдэгсэдийн 527 нь буюу 16.7 хувийг эмэгтэйчүүд эзэлж байгаа бол үлдсэн 2619 нь буюу 83.3 хувийг эрэгтэйчүүд эзэлж байна.

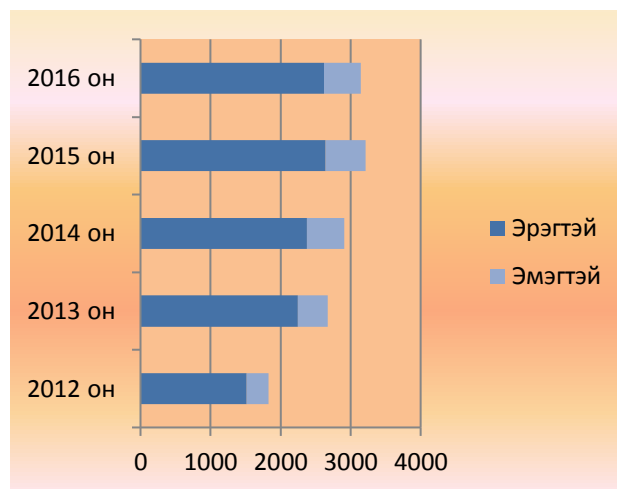
Эмэгтэй гэмт хэрэг үйлдэгсэд 2012-2015 оны байдлаар жилд дунджаар 22.7 хувиар өссөн байна. Харин 2016 онд өмнөх онтой харьцуулахад 8.2 хувиар буурсан үзүүлэлттэй байна.

Эмэгтэй гэмт хэрэг үйлдэгсдийг өмнөх жилтэй харьцуулж үзвэл 8.2 хувиар буюу 47 хүнээр буурсан бол эрэгтэй гэмт хэрэг үйлдэгсдийн тоог өмнөх жилтэй харьцуулбал 0.9 хувийг буюу 23 хүнээр тус тус буурсан үзүүлэлттэй байна.

Зураг-21. Гэмт хэрэг үйлдэгсэд, бүтцээр хүйсээр



Зураг-22. Гэмт хэрэг үйлдэгсэд,

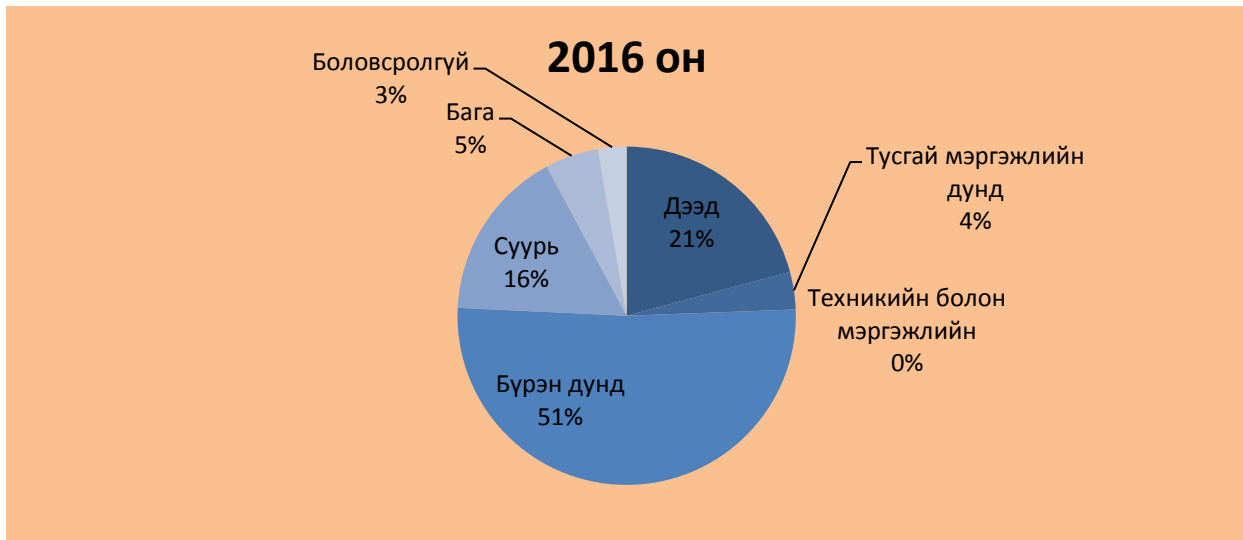


Хүснэгт-14. Гэмт хэрэг үйлдэгсэд, боловсролын түвшингээр

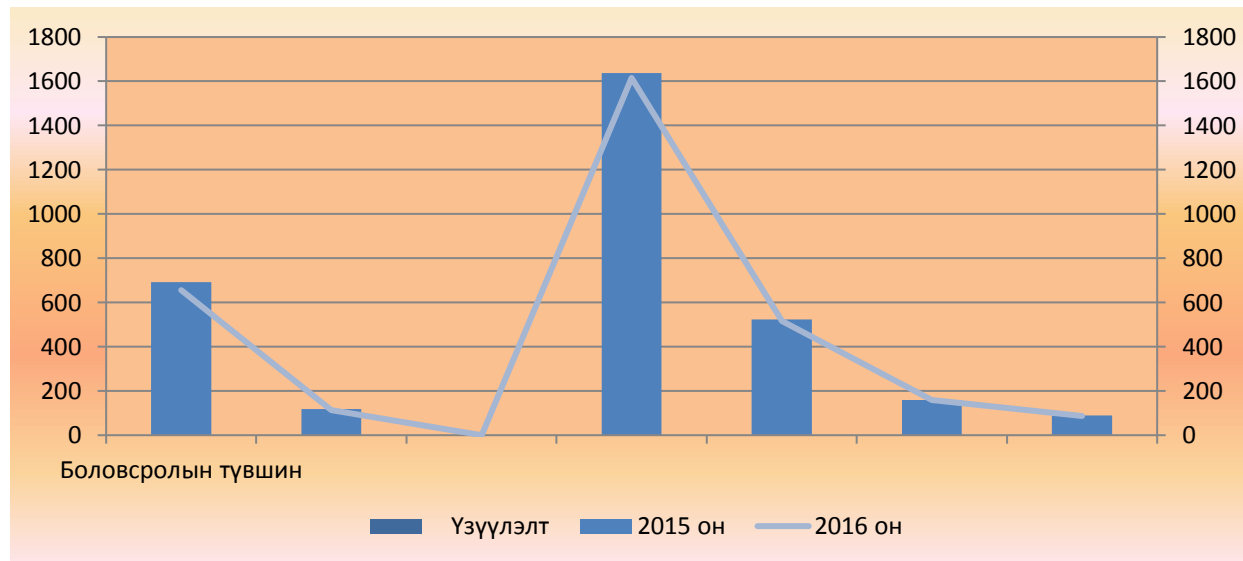
Үзүүлэлт	Бүгд	Боловсролын түвшин							
		Дээд	Тусгай мэргэжлийн дунд	Техникийн болон мэргэжлийн	Бүрэн дунд	Суурь	Бага	Боловсролгүй	
2012	1830	334	58	2	1120	251	47	18	
2013	2673	489	99	0	1388	524	134	39	
2014	2906	601	135	0	1575	423	124	48	
2015	3216	693	117	0	1636	523	158	89	
2016	3146	655	113	0	1615	517	160	86	
Улаанбаатар хотын дүн									
	14482	3264	514	10	7228	2364	691	411	
Нийслэлийн дүнд эзлэх хувь									
	21.72	20.07	21.99	0	22.35	21.87	23.16	20.93	

2016 оны жилийн эцсийн байдлаар нийт гэмт хэрэг үйлдэгсдийг боловсролын түвшингээр авч үзвэл дээд боловсролтой 655 буюу 20.8 хувийг, тусгай мэргэжлийн дунд боловсролтой 113 буюу 3.6 хувийг, бүрэн дунд боловсролтой 1615 буюу 51.3 хувийг, суурь боловсролтой 517 буюу 16.4 хувийг, Бага боловсролтой 160 буюу 5.2 хувийг, боловсролгүй 86 буюу 2.7 хувийг тус тус эзэлж байна.

Зураг-23. Гэмт хэрэг үйлдэгсэд, боловсролын түвшин, бүтцээр



Зураг-24. Гэмт хэрэг үйлдэгсэд, боловсролын түвшин, оноор



Сүүлийн 5 жилийн байдлаар дүүргийн хэмжээнд дээд боловсролтой гэмт хэрэг үйлдэгсдийн дундаж тоо 2698 байгаа бол боловсролгүй гэмт хэрэг үйлдэгсдийн дундаж тоо 56 байна.

Хүснэгт-15. Гэмт хэрэг үйлдэгсэд, нийгмийн байдлаар

Үзүүлэлт	2012	2013	2014	2015	2016
Төрийн албан хаагч	58	77	99	109	85
Хувийн хэвшлийн байгууллагад ажиллагч	215	317	268	278	220
Төрийн бус байгууллагын ажилтан	35	63	47	52	53
Хувиараа хөдөлмөр эрхлэгч	370	686	809	845	754
Малчин	20	36	16	17	15
Оюутан	129	164	156	200	152
Сурагч	35	42	41	56	58
Хугацаат цэргийн албан хаагч	1	1	2	1	2
Сургууль завсардсан хүүхэд	1	4	3	8	2
Тэнэмэл	6	21	29	25	30
Хоригдол	3	2	19	12	10
Ажилгүй	957	1260	1417	1613	1765
Бүгд	1830	2673	2906	3216	3146

2016 оны жилийн эцсийн байдлаар гэмт хэрэг үйлдэгсдийг нийгмийн байдлаар авч үзвэл төрийн албан хаагч 85 буюу 2.7 хувийг, хувийн хэвшлийн байгууллагад ажиллагч 220 буюу 7.0 хувийг, төрийн бус байгууллагын ажилтан 53 буюу 1.7 хувийг, хувиараа хөдөлмөр эрхлэгч 754 буюу 24.0 хувийг, малчин 15 буюу 0.5 хувийг, оюутан 152 буюу 4.8 хувийг, сурагч 58 буюу 1.8 хувийг, хугацаат цэргийн албан хаагч 2 буюу 0.1 хувийг, сургууль завсардсан хүүхэд 2 буюу 0.1 хувийг, тэнэмэл 30 буюу 0.9 хувийг, хоригдол 10 буюу 0.3 хувийг, ажилгүй 1765 буюу 56.1 хувийг тус тус эзэлж байна.

Баянзүрх дүүргийн гэмт хэрэг - 2016 он

Гэмт хэрэг үйлдэгсдийг нийгмийн байдлаар нь ажиглалт хийхэд ажилгүй иргэд хамгийн өндөр хувийг буюу 56.1 хувийг эзэлж байгаа ба тус үзүүлэлтийг өмнөх онтой харьцуулахад 9.4 хувиар өссөн байна.

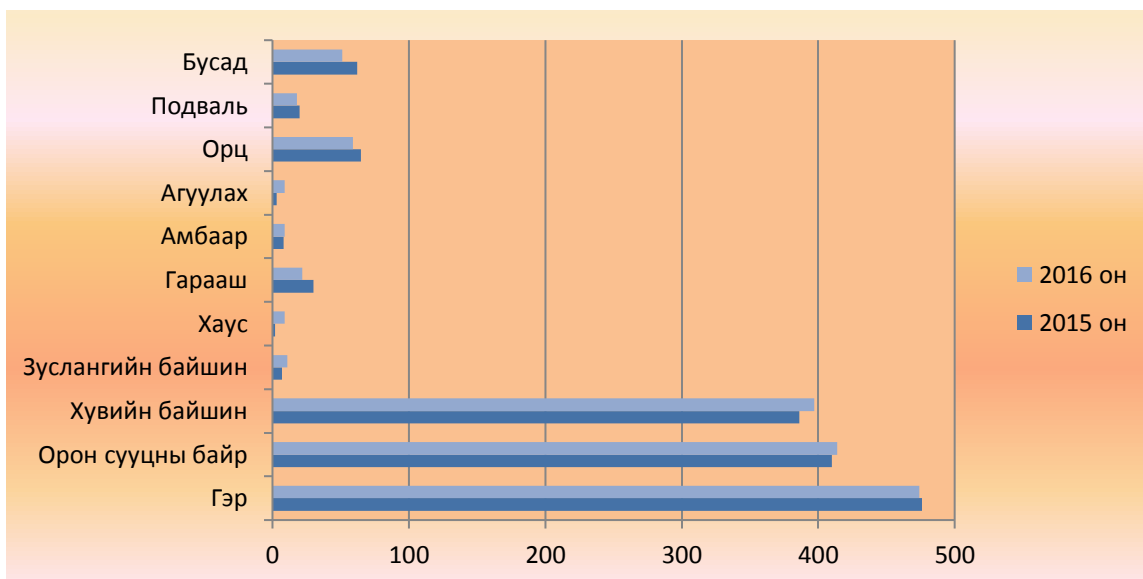
Хүснэгт-16. Хэрэг үйлдэгдсэн газар, орон сууцны төрлөөр

Үзүүлэлт	2012	2013	2014	2015	2016
Гэр	381	390	468	476	474
Орон сууцны байр	218	266	381	410	414
Хувийн байшин	115	258	251	386	397
Зуслангийн байшин	7	14	21	7	11
Хаус	1	5	6	2	9
Гарааш	19	6	26	30	22
Амбаар	7	5	12	8	9
Агуулах	7	0	4	3	9
Орц	42	44	55	65	59
Подваль	13	7	23	20	18
Бусад	28	52	56	62	51
Бүгд	838	1047	1303	1469	1473

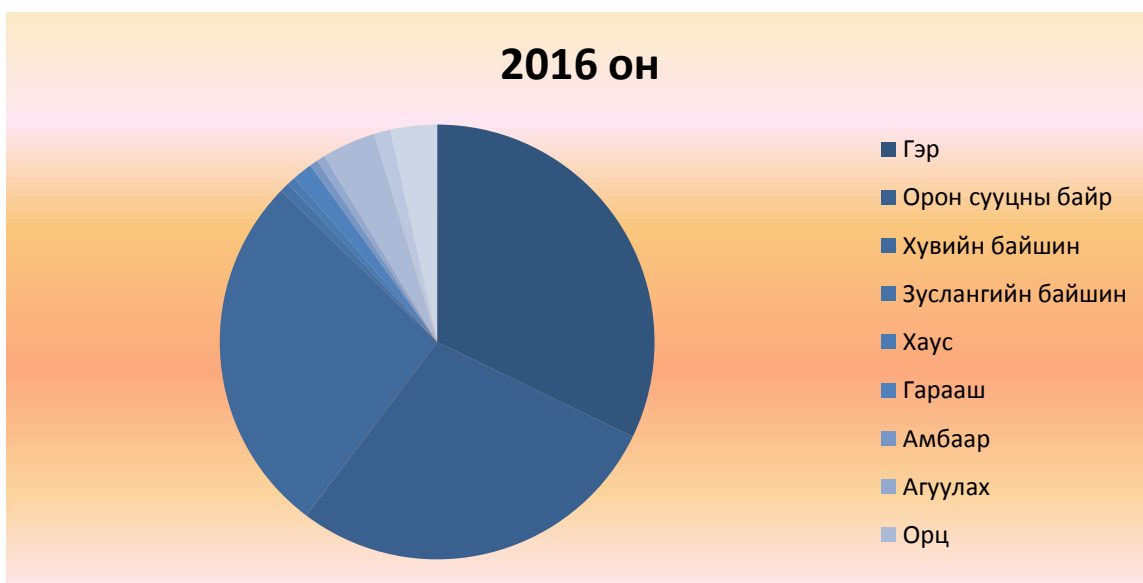
2016 онд хэрэг үйлдэгдсэн газрыг орон сууцны төрлөөр авч үзвэл гэрт 32.2 хувь буюу 474, орон сууцны байранд 28.1 хувь буюу 414 хэрэг, хувийн байшинд 26.9 буюу 397 хэрэг, зуслангийн байшинд 0.8 хувь буюу 11 хэрэг, хауст 0.6 хувь буюу 9 хэрэг, гараашд 1.5 хувь буюу 22 хэрэг, амбаарт 0.6 хувь буюу 9 хэрэг, агуулхад 0.6 хувь буюу 9 хэрэг, орцонд 4.0 хувь буюу 59 хэрэг, подвальд 1.2 хувь буюу 18 хэрэг, бусад газарт 3.5 хувь буюу 51 гэмт хэрэг тус тус үйлдэгдэн гарсан байна.

Гэмт хэрэг үйлдэгдсэн газрыг орон сууцны нөхцлөөр авч үзвэл монгол гэрт хамгийн их гэмт хэрэг үйлдэгдэн гарсан бол тус үзүүлэлтийг өмнөх онтой харьцуулахад 2 оор буюу 0.4 хувиар буурсан буюу төдийлөн нэг их буураагүй байна.

Зураг-25. Хэрэг үйлдэгдсэн газар, орон сууцны төрөл, оноор



Зураг-26. Хэрэг үйлдэгдсэн газар, орон сууцны төрөл, бүтцээр

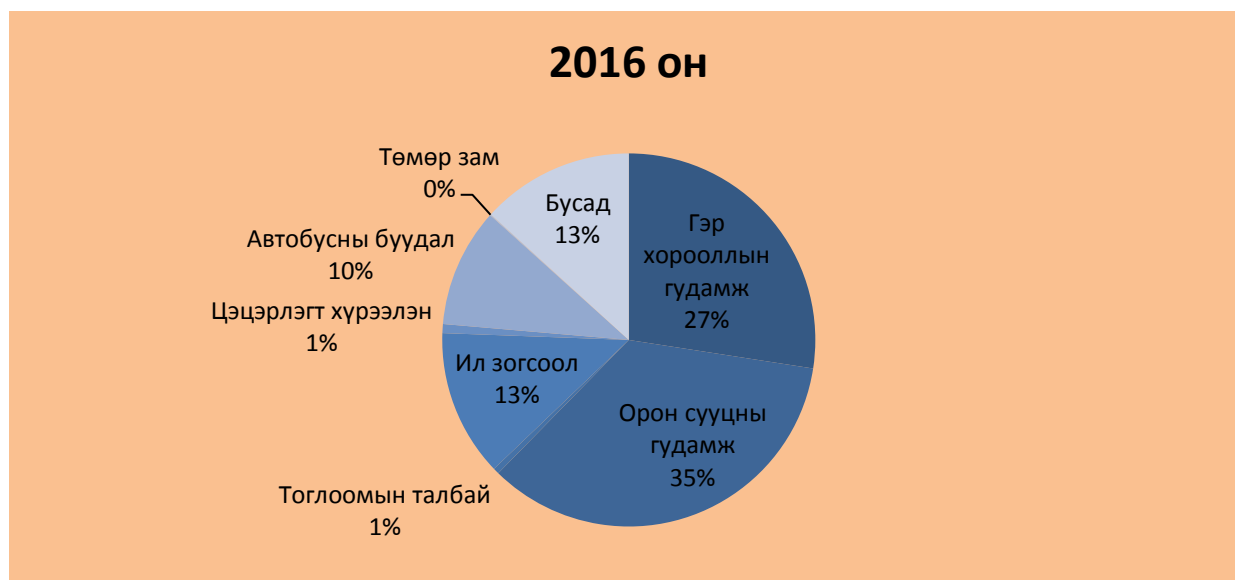


Хүснэгт-17. Хэрэг үйлдэгдсэн газар, гудамж талбайн төрлөөр

Үзүүлэлт	2012	2013	2014	2015	2016
Гэр хорооллын гудамж	245	433	451	331	317
Орон сууцны гудамж	179	432	430	395	403
Тоглоомын талбай	1	9	6	10	6
Ил зогсоол	75	78	89	100	147
Цэцэрлэгт хүрээлэн	0	3	7	7	9
Автобусны буудал	41	70	102	107	119
Төмөр зам	0	1	0	2	1
Бусад	65	92	114	106	153
Бүгд	606	1118	1119	1058	1155

2016 онд хэрэг үйлдэгдсэн газрыг гудамж талбайн төрлөөр авч үзвэл гэр хорооллын гудамжинд 27.5 хувь нь буюу 317 хэрэг, орон сууцны гудамжинд 34.9 хувь нь буюу 403 хэрэг, тоглоомын талбайд 0.5 хувь буюу 6 хэрэг, ил зогсоол 12.7 хувь буюу 147 хэрэг, цэцэрлэгт хүрээлэнд 0.8 хувь буюу 9 хэрэг, автобусны буудалд 10.3 хувь буюу 119 хэрэг, төмөр зам 0.08 хувь буюу 1 хэрэг, бусад газарт 13.22 хувь буюу 153 гэмт хэрэг үйлдэгдсэн байна.

Зураг-27. Хэрэг үйлдэгдсэн газар, гудамж талбайн төрөл, бүтцээр



Хүснэгт-18. Хэрэг үйлдэгдсэн газар, олон нийтийн газар

Үзүүлэлт	2012	2013	2014	2015	2016
Үзвэрийн газар	5	4	4	2	1
Нийтийн зах	132	165	235	238	184
Бөөний худалдааны төв	46	49	55	53	57
Дэлгүүр	74	88	97	91	93
ТҮЦ	4	3	3	6	24
Зочид буудал	51	56	78	88	80
Саун	3	5	5	2	1
Баар	117	94	143	116	145
Ресторан, зоогийн газар	15	45	48	55	28
Амралтын газар	20	32	29	31	21
Сувилалын газар	2	0	1	1	2
Жуулчны бааз	1	3	2	1	3
Нисэх онгоцны буудал	0	0	0	0	0
Төмөр замын вокзал	1	1	0	2	0
Авто вокзал	1	5	6	6	8
Бусад	51	81	113	85	115
Бүгд	523	631	829	777	762

2016 онд хэрэг үйлдэгдсэн газрыг олон нийтийн газрын төрлөөр авч үзвэл үзвэрийн газарт 0.1 хувь нь буюу 1 хэрэг, нийтийн зах дээр 24.1 хувь нь буюу 184 хэрэг, бөөний худалдааны төвд 7.5 хувь нь буюу 57 хэрэг, дэлгүүрт 12.2 хувь нь буюу 93 хэрэг, ТҮЦ-д 3.15 хувь буюу 24 хэрэг, зочид буудалд 10.5 хувь нь буюу 80 хэрэг, саунд 0.1 хувь нь буюу 1 хэрэг, бааранд 19.0 хувь нь буюу 145 хэрэг, ресторан, зоогийн газарт 3.7 хувь нь буюу 28 хэрэг, амралтын газарт 2.8 хувь нь буюу 21 хэрэг, сувиллын газарт 0.3 хувь нь буюу 2 хэрэг, жуулчны бааз 0.4 хувь нь буюу 3 хэрэг, авто вокзалд 1.1 хувь буюу 8 хэрэг, бусад газарт 15.1 хэрэг буюу 115 хэрэг тус тус үйлдэгдэн гарсан байна.

Хэрэг үйлдэгдсэн газрыг олон нийтийн газраар нь ажиглалт хийхэд нийтийн зах дээр хамгийн их буюу 184 хэрэг үйлдэгдсэн нь нийтийн зах дээр хулгайн хэрэг ихээр үйлдэгдэн гардаг буюу нийт хэргийн 24.1 хувийг эзэлдэгтэй холбоотой байна.

Хүснэгт-19. Хэрэг үйлдэгдсэн газар, нийтийн тээврийн төрөл

Үзүүлэлт	2012	2013	2014	2015	2016
Нисэх онгоц	0	0	0	0	0
Нисдэг тэрэг	0	0	0	0	0
Усан онгоц	0	0	0	0	0
Галт тэрэг	0	0	0	0	0
Том оврын автобус	10	34	37	19	10
Дунд оврын автобус	1	2	2	1	0
Микро автобус	1	3	0	1	1
Такси	3	1	10	8	2
Бусад	1	5	1	1	1
Бүгд	17	45	50	30	14

2016 онд хэрэг үйлдэгдсэн газрыг нийтийн тээврийн төрлөөр авч үзвэл том оврын автобусанд 71.5 хувь нь буюу 10 хэрэг, микро автобусанд 7.1 хувь буюу 1 хэрэг, таксид 14.3 хувь нь буюу 2 хэрэг, бусад тээврийн хэрэгсэлд 7.1 хувь нь буюу 1 хэрэг үйлдэгдэн гарсан байна.

Хэрэг үйлдэгдсэн газрыг нийтийн тээврийн төрлөөр авч үзвэл том оврын автобусанд хамгийн өндөр буюу 10 хэрэг гарсан нь өмнөх онтой харьцуулбал 47.4 хувиар буюу 9 хэргээр буурсан үзүүлэлттэй байна.

Баянзүрх дүүргийн гэмт хэрэг - 2016 он

Хүснэгт-20. Хэрэг үйлдэгдсэн газар, төрийн байгууллагын төрлөөр

Үзүүлэлт	2012	2013	2014	2015	2016
Захиргааны байгууллага	1	6	4	3	5
Элчин сайдын яам	0	0	0	0	0
Дипломат төлөөлөгчийн газар	0	0	0	0	0
Шүүх	1	0	1	1	2
Прокурор	0	0	0	0	0
Тагнуул	0	0	0	0	0
Зэвсэгт хүчин	1	1	6	8	7
Цагдаа	3	4	3	8	5
дотоодын цэрэг	0	0	0	0	0
Шүүхийн шийдвэр гүйцэтгэх	4	1	3	4	0
Онцгой байдал	0	0	0	0	1
Хилийн цэрэг	0	1	0	0	0
Гааль	0	0	0	0	0
Татвар	1	0	0	0	0
Нийгмийн даатгал	1	1	2	0	1
Халамж үйлчилгээ	3	3	1	0	1
Газрын алба	0	0	5	0	1
Ашигт малтмал геодиз зураг зүйн алба	0	0	0	0	0
Мэргэжлийн хяналт	1	1	0	0	0
Бүртгэлийн алба	1	2	4	1	4
Музей	1	0	0	0	0
Бусад	4	22	11	22	11
Бүгд	22	42	40	47	38

Баянзүрх дүүргийн гэмт хэрэг - 2016 он

2016 онд хэрэг үйлдэгдсэн газрыг төрийн байгууллагын төрлөөр авч үзвэл захиргааны байгууллагад 13.2 хувь нь буюу 5 хэрэг, шүүх байгууллагад 5.3 хувь нь буюу 2 хэрэг, зэвсэгт хүчинд 18.4 хувь нь буюу 7 хэрэг, цагдаагийн байгууллагад 13.2 хувь буюу 5 хэрэг, онцгой байдал 2.6 хувь буюу 1 хэрэг, нийгмийн даатгалын байгууллагад 2.6 хувь буюу 1 хэрэг, халамж үйлчилгээний байгууллагад 2.6 хувь буюу 1 хэрэг, газрын албаны байгууллагад 2.6 хувь нь буюу 1 хэрэг, бүртгэл албаны байгууллагад 10.6 хувь нь буюу 4 хэрэг, бусад байгууллагад 28.9 хувь нь буюу 11 хэрэг тус тус үйлдэгдэн гарсан байна.

Хүснэгт-21. Хэрэг үйлдэгдсэн газар, төрийн байгууллагын төрлөөр

Үзүүлэлт	2012	2013	2014	2015	2016
Шинжлэх ухааны	0	0	0	0	1
Боловсролын	9	11	10	10	6
Соёл урлагийн	2	2	2	2	0
Эрүүл мэндийн	4	3	6	3	6
Спортын	0	2	1	0	0
Байгаль орчины	0	0	2	0	0
Орчин ахуйн хөгжилийн	1	0	0	2	0
Хүний эрхийн	0	0	0	0	1
Энэрэлийн	3	2	3	0	0
Улс төрийн нам	1	0	0	0	1
Эвсэл	0	0	0	0	0
Хөдөлгөөн	0	0	0	0	0
Сүм хийд	2	2	1	3	0
Үйлдвэрчний эвлэл	0	1	0	0	0
Бусад	14	15	19	16	8
Бүгд	36	38	44	36	23

Баянзүрх дүүргийн гэмт хэрэг - 2016 он

2016 онд хэрэг үйлдэгдсэн газрыг төрийн байгууллагын төрлөөр авч үзвэл боловсролын байгууллагад 26.0 хувь нь буюу 6 хэрэг, шинжлэх ухааны байгууллагад 4.4 хувь буюу 1 хэрэг, эрүүл мэндийн байгууллагад 26.0 хувь нь буюу 6 хэрэг, хүний эрхийн байгууллагад 4.4 хувь буюу 1 хэрэг, улс төрийн намын байгууллагад 4.4 хувь буюу 1 хэрэг, бусад байгууллагад 34.8 хувь нь буюу 8 хэрэг үйлдэгдэн гарсан байна.

Хүснэгт-22. Хэрэг үйлдэгдсэн газар, аж ахуйн нэгж, байгууллагын төрлөөр

Үзүүлэлт	2012	2013	2014	2015	2016	
Үйлдвэрийн газар	28	22	20	15	19	
Арилжааны банк	6	16	65	118	86	
Хадгаламж зээлийн хоршоо	2	3	0	2	1	
Валют арилжааны цэг	0	0	1	0	0	
Банк бус санхүүгийн байгууллага	3	1	12	7	8	
Тооцооны төв	8	6	10	4	16	
Хамгаалалтын алба	2	3	1	1	0	
Засвар үйлчилгээний газар	12	16	10	19	18	
Ашигт малтмал, геодиз, зураг зүй	0	0	0	0	0	
Шатахуун түгээх станц	1	4	4	9	7	
Нотариат	2	2	3	8	7	
Төрийн өмчийн	Их, дээд сургууль	0	5	4	11	6
	Мэргэжлийн сургалт үйлвэрлэлийн төв	0	0	0	0	0
	Коллеж	0	0	0	0	0
	Ерөнхий боловсролын сургууль	3	3	8	7	8
	Хүүхдийн цэцэрлэг	0	0	4	0	2
	Эмнэлэг	3	6	23	30	25
	Эмийн сан	0	0	0	0	0
	Оношилгооны төв	0	0	0	0	0
Хувийн	Их, дээд сургууль	8	3	7	12	10

Баянзүрх дүүргийн гэмт хэрэг - 2016 он

өмчийн	Мэргэжлийн сургалт үйлвэрлэлийн төв	0	1	1	1	2
	Коллеж	0	0	0	0	0
	Ерөнхий боловсролын сургууль	1	3	4	2	0
	Хүүхдийн цэцэрлэг	1	0	3	2	5
	Эмнэлэг	1	7	5	9	3
	Эмийн сан	1	3	7	3	6
	Оношилгооны төв	1	1	0	3	1
Бусад		112	178	170	124	103
Бүгд		195	283	362	388	333

Хүснэгт-23. Хэрэг үйлдэгдсэн газар, замын төрлөөр

Үзүүлэлт	2012	2013	2014	2015	2016
Авто зам бүгд	218	259	221	199	182
Олон улсын зам	0	0	0	0	0
Улсын зам	6	6	4	0	0
Орон нутгийн зам	1	0	3	2	1
Хотын зам	208	251	214	195	180
Хувийн зам		1	0	1	1
Аж ахуйн нэгж, байгууллагын зам	3	1	0	1	0
Бүгд	436	518	442	398	364

2016 онд хэрэг үйлдэгдсэн газрыг замын төрлөөр авч үзвэл хотын замд 180 хэрэг буюу 98,9 хувь нь үйлдэгдэн гарсан нь тус үзүүлэлтийг өмнөх онтой харьцуулуулахад 7.7 хувиар буюу 15 хэргээр буурсан үзүүлэлттэй байна.

Хүснэгт-24. Хэрэг үйлдэгдсэн газар, замын хэсэг

Үзүүлэлт	2012	2013	2014	2015	2016
Уулзвар	17	17	12	27	8
Явган хүний гарц	10	16	17	30	18
Автобусны буудал	12	8	7	13	11
Төмөр замын гарам	1	0	0	0	0
Гүүр	1	1	1	1	3
Хонгил	1	0	0	0	0
Бүгд	42	42	37	71	40

Хэрэг үйлдэгдсэн газрыг замын хэсгээр нь авч үзвэл уулзвар дээр 8, явган хүний гарц дээр 18, автобусны буудал дээр 11, гүүрэн дээр 3 хэрэг тус тус үйлдэгдэн гарсан байна.

Хүснэгт-25. Хэрэг үйлдэгдсэн газар, замын ангилал

Үзүүлэлт	2012	2013	2014	2015	2016
Ердийн	129	177	184	168	148
Хорооллын	2	11	20	14	25
Тууш	21	15	0	2	0
Хурдны	0	0	0	0	0
Бүгд	152	203	204	184	173

2016 онд хэрэг үйлдэгдсэн газрыг замын ангилалаар нь авч үзвэл ердийн зам дээр 148 хэрэг, хорооллын зам дээр 25 хэрэг гарчээ.

Ердийн зам дээр гарсан 148 хэргийг өмнөх онтой харьцуулахад 20 хэргээр буюу 12.0 хувиар буурсан үзүүлэлттэй байгаа бол хорооллын замд гарсан 25 хэргийг өмнөх онтой харьцуулахад 11 хэргээр буюу 78,6 хувиар өссөн байна.

Хүснэгт-26. Хэрэг үйлдэгдсэн газар, замын хучилт

Үзүүлэлт	2012	2013	2014	2015	2016
Асфальт	178	218	186	175	164
Цемэнтэн	0	0	4	0	1
Бетон	2	20	15	0	4
Сайжруулсан	1	1	2	0	0
Хөрсөн	6	12	7	13	10
Хайрган	2	1	3	1	1
Бүгд	189	252	217	189	180

2016 онд асфальтан зам дээр 164, цементэн зам дээр 1 хэрэг, бетон зам дээр 4 хэрэг, хөрсөн зам дээр 10 хэрэг, хайрган зам дээр 1 хэрэг тус тус гарсан байна.

Асфальтан зам дээр 164 хэрэг гарсныг өмнөх онтой харьцуулахад 11 хэргээр буюу 6.0 хувиар буурсан үзүүлэлттэй байна.

Хүснэгт-27. Хэрэг үйлдэгдсэн газар, замын гадаргуу

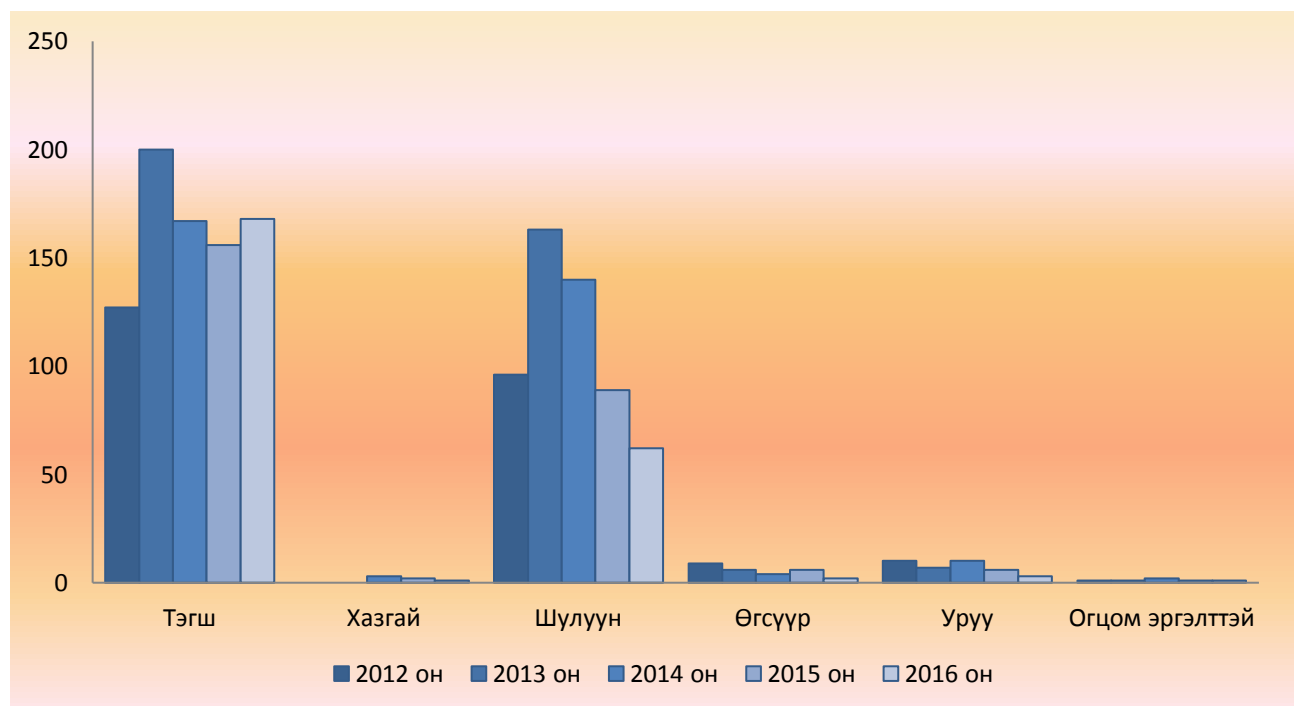
Үзүүлэлт	2012	2013	2014	2015	2016
Хуурай	103	178	190	155	141
Нойтон	9	15	5	4	6
Мөстэй	16	12	3	10	16
Цастай	12	7	4	8	15
Эдвэрэлтэй	1	1	0	0	0
Бохирдсон	0	0	0	1	0
Бүгд	141	213	202	178	178

Хэрэг үйлдэгдсэн газрыг замын гадаргуугаар нь авч үзвэл хуурай зам дээр 141 хэрэг, нойтон зам дээр 6 хэрэг, мөстэй зам дээр 16 хэрэг, цастай зам дээр 15 хэрэг тус тус гарсан байна.

Хүснэгт-28. Хэрэг үйлдэгдсэн газар, замын онцлог

Үзүүлэлт	2012	2013	2014	2015	2016
Тэгш	127	200	167	156	168
Хазгай	0	0	3	2	1
Шулуун	96	163	140	89	62
Өгсүүр	9	6	4	6	2
Уруу	10	7	10	6	3
Огцом эргэлттэй	1	1	2	1	1
Бүгд	243	277	326	260	237

Зураг-28. Хэрэг үйлдэгдсэн газар, замын онцлог, оноор

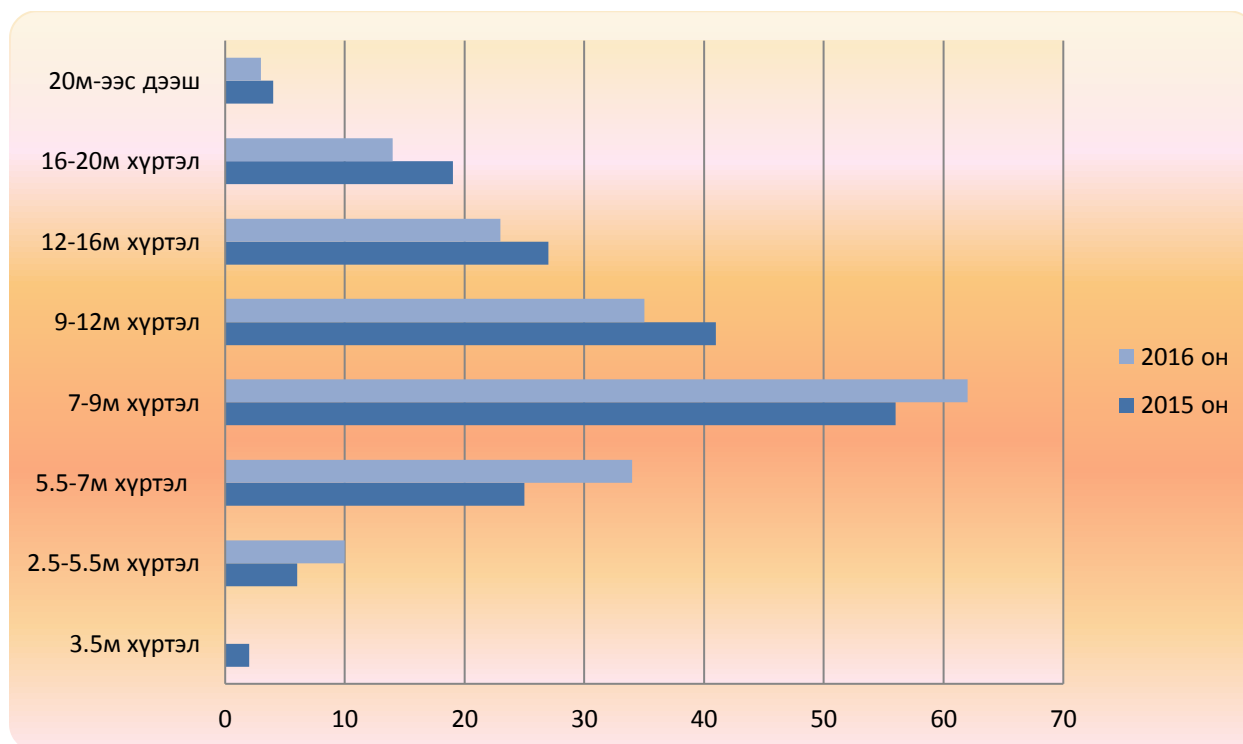


Хэрэг үйлдэгдсэн газрыг замын онцлогоор нь авч үзвэл тэгш зам дээр 168 хэрэг, хазгай зам дээр 1 хэрэг, шулуун зам дээр 62 хэрэг, өгсүүр зам дээр 2 хэрэг, уруу зам дээр 3 хэрэг, огцом эргэлттэй зам дээр 1 хэрэг тус тус гарчээ.

Хүснэгт-29. Хэрэг үйлдэгдсэн газар, зорчих хэсгийн өргөн

Үзүүлэлт	2012	2013	2014	2015	2016
3.5м хүртэл	0	1	0	2	0
2.5-5.5м хүртэл	4	1	9	6	10
5.5-7м хүртэл	26	14	29	25	34
7-9м хүртэл	52	85	99	56	62
9-12м хүртэл	56	76	37	41	35
12-16м хүртэл	47	49	25	27	23
16-20м хүртэл	12	11	6	19	14
20м-ээс дээш	6	2	5	4	3
Бүгд	203	239	210	180	181

Зураг-29. Хэрэг үйлдэгдсэн газар, зорчих хэсгийн өргөн, оноор



2016 онд хэрэг үйлдэгдсэн газрыг зорчих хэсгийн өргөнөөр нь авч үзвэл 7-9м-ийн зам дээр хамгийн их буюу 62 хэрэг гарсан нь өмнөх онтой харьцуулахад 6 хэргээр буюу 10.7 хувиар өссөн үзүүлэлттэй байна.

Хүснэгт-30. Хэрэг үйлдэгдсэн газар, үзэгдэх орчин

Үзүүлэлт	2012	2013	2014	2015	2016
Чөлөөтэй	159	188	187	143	142
Хязгаарлагдмал	14	13	6	9	3
Хангалтгүй	1	5	2	3	7
Зорчих хэсэг гэрэлтүүлэгтэй	35	32	46	51	28
Зорчих хэсэг гэрэлтүүлэггүй	14	26	12	14	14

Хэрэг үйлдэгдсэн газрыг үзэгдэх орчны байдлаар нь авч үзвэл чөлөөтэй орчинд 142, хангалтгүй орчинд 7, хязгаарлагдмал орчинд 3, зорчих хэсэг гэрэлтүүлэгтэй орчинд 28, зорчих хэсэг гэрэлтүүлэггүй орчинд 14 хэрэг гарчээ.

Хүснэгт-31. Хэрэг үйлдэгдсэн газар, цаг агаар

Үзүүлэлт	2012	2013	2014	2015	2016
Таатай	125	197	194	178	163
Үүлэрхэг	1	2	10	0	1
Бороотой	5	6	1	3	2
Цастай	2	1	3	1	5
Манантай	1	0	1	1	0
Шуургатай	0	0	0	0	0

2016 онд хэрэг үйлдэгдсэн газрыг цаг агаарын нөхцлөөр авч үзвэл цаг агаарын таатай нөхцөлд 163 хэрэг, цастай нөхцөлд 5 хэрэг, бороотой нөхцөлд 2, үүлэрхэг нөхцөлд 1 хэрэг тус тус гарсан байна.

Бэлтгэсэн:

Статистикийн хэлтсийн мэргэжилтэн

/Ж.Цэрэндулам/

Хянасан: Хэлтсийн дарга

/Э.Энхтунгалаг/

БАЯНЗҮРХ ДҮҮРГИЙН СТАТИСТИКИЙН ХЭЛТЭС