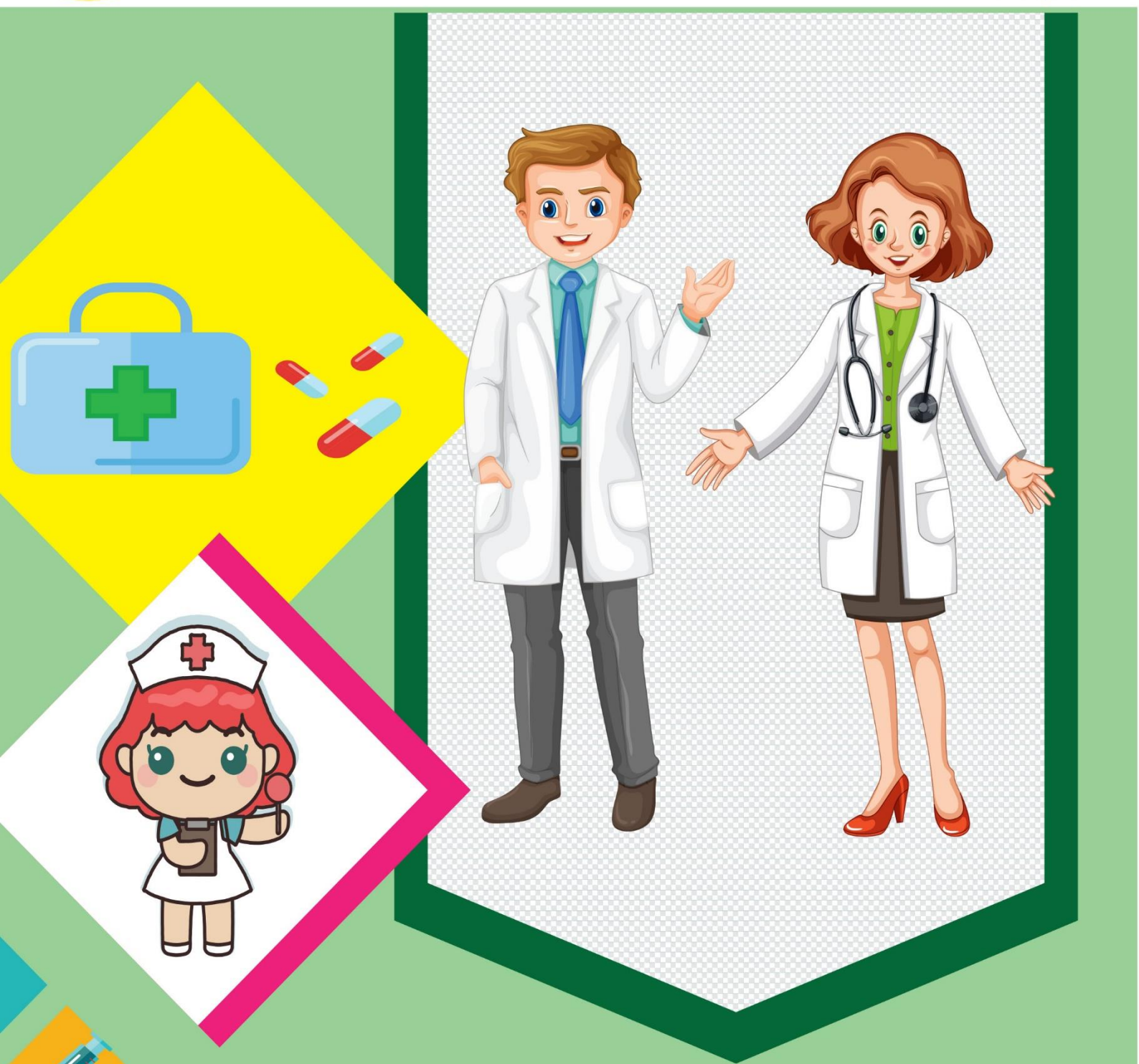




ЧИНГЭЛТЭЙ ДҮҮРГИЙН СТАТИСТИКИЙН ХЭЛТЭС



Эрүүл мэндийн салбарын
танилцуулга 2019

Танилцуулгыг хянасан:

Д.Мөнхзул

ЧДС-ийн хэлтсийн дарга

Танилцуулгыг нэгтгэн боловсруулсан:

У. Отгонзул

ЧДС-ийн хэлтсийн мэргэжилтэн



ЧИНГЭЛТЭЙ ДҮҮРГИЙН СТАТИСТИКИЙН ХЭЛТЭС

15170 Улаанбаатар хот, Чингэлтэй дүүрэг,

4 дүгээр хороо, Ж.Самбуугийн гудамж,

Нийслэлийн Засаг захиргааны 3-р байр

Утас: 70130767, 70110767, 11-310767

И-мэйл: chingeltei@nso.mn

Цахим хаяг: www.ubstat.mn, chingeltei.gov.mn

АГУУЛГА

ХҮСНЭГТИЙН ЖАГСААЛТ.....	4
ЗУРГИЙН ЖАГСААЛТ.....	5
ОРШИЛ	6
ЭРҮҮЛ МЭНДИЙН САЛБАРЫН СТАТИСТИКИЙН ҮҮСЭЛ, ХӨГЖИЛ	7
I. ОЙЛГОЛТ, ТОДОРХОЙЛОЛТ	8-9
II. ХАМРАХ ХҮРЭЭ	10
III. ЭРҮҮЛ МЭНДИЙН САЛБАРЫН ӨНӨӨГИЙН БАЙДАЛ.....	11-19
ДҮГНЭЛТ	20
ХАВСРАЛТ.....	21-22

ХҮСНЭГТИЙН ЖАГСААЛТ

Хүснэгт 1. Байгууллагын нэрийн өөрчлөлт, 2019 он

Хүснэгт 2. Эрүүл мэндийн ажиллагчдын тоо, 2019 он

Хүснэгт 3. Бүртгэгдсэн халдварт өвчин, 2016-2019 он

Хүснэгт 4. Хүүхдийн өвчлөл, насны ангиллаар, 2019 он

Хүснэгт 5. 1-5 настай хүүхдийн өвчлөл, хороодоор, 2019 он

ЗУРГИЙН ЖАГСААЛТ

Зураг 1. Эмнэлэгт хэвтэн эмчлүүлсэн өвчтөн, 2015-2019 он

Зураг 2. Бүртгэгдсэн өвчлөл, 2016-2019 он

Зураг 3. Нас баралт, нялхсын эндэлдлийг харьцуулахад, 2011-2019 он

Зураг 4. Төрсөн эх, амьд төрсөн нярайг эндсэн эх, нялхсын эндэгдэлтэй харьцуулахад, 2011-2019 он

Зураг 5. Нийт төрөлт болон нас баралт, 2012-2019 он

Зураг 6. Хүүхдийн өвчлөл, насны ангиллаар, хувиар, 2019 он

Зураг 7. Хүүхдийн өвчлөл, хороодоор, 2019 он

ОРШИЛ

Монгол Улсын эрүүл мэндийн байгууллагын тогтолцоо нь нийгмийн эрүүл мэндийн, эмнэлгийн тусламж, үйлчилгээний, эм хангамжийн, анагаах ухааны боловсрол, эрдэм шинжилгээ, сургалтын үйл ажиллагаа хариуцсан төрийн, хувийн хэвшлийн, холимог өмчийн хэлбэртэй байгууллагуудаас бүрдэнэ.

“Монгол Улсын тогтвортой хөгжлийн бодлого”, “Эрүүл мэндийн талаар төрөөс баримтлах бодлого – 2030”, “Эрүүл мэндийн салбарын стратеги төлөвлөгөө” зэрэг бодлогын баримт бичгүүдэд эх, хүүхдийн эрүүл мэндийн асуудлыг хамгийн чухлаар авч үзэж буй хэдий ч сүүлийн жилүүдэд хүүхдийн эндэгдэл, өвчлөл, бусад эрүүл мэндийн үзүүлэлт нь төдийлөн сайжрахгүй байгаа нь үзүүлэлтүүдээс харагдаж байна.

ЭРҮҮЛ МЭНДИЙН САЛБАРЫН ҮҮСЭЛ, ХӨГЖИЛ

Чингэлтэй дүүргийн Эрүүл мэндийн төв Сүхбаатарын районы АДХГЗ-ны 1985 оны 03 дугаар сарын 27-ны өдрийн 20 дугаар тогтоол, Улаанбаатар хотын АДХГЗ-ны эрүүлийг хамгаалах газрын захиргааны зөвлөлийн 1985 оны 04 дүгээр сарын 11-ний өдрийн өргөтгөсөн хурлын шийдвэрээр анх Сүхбаатар дүүргийн нэгдсэн эмнэлэг нэртэйгээр байгуулагдсан байна.

Улсын их хурлын 1992 оны 08 дугаар сарын 18-ны өдрийн 18 дугаар тогтоолоор Улаанбаатар хотын засаг захиргааны зохион байгуулалтыг өөрчлөн Сүхбаатар район нь Сүхбаатар дүүрэг, Чингэлтэй дүүрэг болон салсан байна. Мөн 1992 оноос Улаанбаатар хотын 4 дүгээр нэгдсэн эмнэлэг нэртэйгээр ажиллаж байгаад Эрүүл мэнд нийгмийн хамгааллын сайд, Нийслэлийн Засаг дарга бөгөөд Улаанбаатар хотын Захирагчийн хамтарсан 1997 оны 01 дүгээр сарын 08-ны өдрийн А/08, А/06 дугаар шийдвэрээр Чингэлтэй эрүүл мэндийн нэгдэл болон зохион байгуулагдсан.

Улмаар Нийслэлийн Эрүүл мэндийн газрын даргын 2014 оны 07 дугаар сарын 31-ний өдрийн А/82 тоот тушаалын дагуу Чингэлтэй дүүргийн Эрүүл мэндийн төв болон үйл ажиллагаагаа явуулж байгаа төрийн өмчит үйлчилгээний байгууллага юм.

Хүснэгт 1. Байгууллагын нэрийн өөрчлөлт

Д/д	Огноо	Нэрийн өөрчлөлт
1	Сүхбаатарын районы АДХГЗ-ны 1985 оны 03 дугаар сарын 27-ны өдрийн 20 дугаар тогтоолоор	Сүхбаатар районы нэгдсэн эмнэлэг
2	БНМАУ-ын Эрүүл мэндийн сайдын болон Улаанбаатар хотын Ардын Хурлын Гүйцэтгэх захиргааны хамтарсан 1991 оны А/39/82 тогтоолоор	Сүхбаатар районы нэгдсэн эмнэлэг (Нэгдсэн IV эмнэлэг)
		Улаанбаатар хотын Эрүүл мэндийн төв №1
		Улаанбаатар хотын Эрүүл мэндийн төв №2
	Улаанбаатар хотын Эрүүл мэндийн төв №3	
3	Эрүүл мэнд нийгмийн хамгааллын сайд, Нийслэлийн Засаг дарга бөгөөд Улаанбаатар хотын Захирагчийн хамтарсан 1997 оны 01 дүгээр сарын 08-ны өдрийн А/08, А/06 дугаар шийдвэрээр	Чингэлтэй эрүүл мэндийн нэгдэл
4	Нийслэлийн Эрүүл мэндийн газрын даргын 2014 оны 07 дугаар сарын 31-ний өдрийн А/82 дугаар тушаал	Чингэлтэй дүүргийн Эрүүл мэндийн төв

I. ОЙЛГОЛТ, ТОДОРХОЙЛОЛТ

Эрүүл мэндийн статистикийн тухай ойлголт:

Монгол Улсын “Эрүүл мэндийн тухай” хуульд “эрүүл мэнд” гэж хүн өвчин эмгэггүй байх төдийгүй бие бялдар, оюун санаа, нийгмийн амьдралын хувьд сайн сайхан байх” -ыг хэлнэ гэж тодорхойлжээ.

Эрүүл мэндийн статистик:

1) Эрүүл мэндийн статистикт хүн амын эрүүл мэндийн төлөв байдал, түүний дотор өвчлөлтэй холбоотой бүх мэдээллийг багтаан ойлгох бөгөөд төрөлт, нас баралт, түүний шалтгаан, эрүүл мэндийн үйлчилгээний талаарх мэдээллийг багтаадаг.

2) Амьдралын хэв маяг, нийгэм, эдийн засгийн байдлын гэх зэрэг мэдээллүүдийг эрүүл мэндийн болон өвчлөлийн байдалд нөлөөлдөг эрүүл мэндийн статистикт хамаарах үзүүлэлтүүд гэж үздэг.

3) Эрүүл мэндийн байдалтай нягт холбоотой хүн амын тоо, шинж чанарын талаарх статистик мэдээлэл нь эрүүл мэндийн статистикийн суурь мэдээлэл болдог.

Эрүүл мэндийн статистикийн үүрэг:

1) Хүн амын өвчлөл, нас баралтын шалтгааны талаарх мэдээлэл нь өвчлөхөөс урьдчилан сэргийлэхэд чиглэсэн арга хэмжээний суурь мэдээлэл болдог.

2) Өвчлөл, төрөлт, нас баралтын шалтгаан, эмнэлгийн тоо, их эмч, сувилагчийн тоо гэх мэт эрүүл мэндийн статистик үзүүлэлтүүд нь эрүүл мэндийн үйл ажиллагааны үр ашиг, өгөөж, чанарын талаарх бодит дүр зургийг харуулдаг.

3) Эрүүл мэндийн статистик нь хүн амын эрүүл байж, урт наслалтыг дэмжихэд чиглэсэн мэдээлэл болдог.

Эрүүл мэндийн статистикийн төрөл:

Эрүүл мэндийн статистикийг дараах 4 ерөнхий төрөлд хуваадаг.

- 1) Өвчлөлийн статистик
- 2) Нас баралтын статистик
- 3) Эрүүл мэндийн үйлчилгээний нөөцийн статистик
- 4) Хоол тэжээл, амьдралын хэвшлийн статистик

Эрүүл мэндийн статистикийн ангилал, аргачлал:

Монгол Улсын эрүүл мэндийн салбарын статистикийн ангиллын хувьд 1996 он хүртэл ӨОУА-9, 1997 оноос “ӨОУА-10” (2008 онд шинэчлэгдсэн), 2013 онд нэвтрүүлж буй “ҮОУА-9” (2008 он)-ыг ашиглаж байна.

Эрүүл мэнд, нөхөн үржихүйн статистикийн үндсэн үзүүлэлтүүдийг тооцох аргачлалыг олон улсын нийтлэг аргачлалд нийцүүлж хамгийн сүүлд ҮСХ-ны даргын 2009 оны 11 дүгээр сарын 18-ны өдрийн 01/151 тоот тушаалаар шинэчлэн баталсан.

Эрүүл мэндийн албан ёсны статистикийн үзүүлэлт:

Монгол Улсын “Статистикийн тухай” хуулийн хоёрдугаар бүлгийн 6 дугаар зүйлийн 2 дахь хэсэгт хүн ам, нийгмийн статистикийн үндсэн үзүүлэлтүүдийн хүрээг тодорхойлсон бөгөөд уг хуулийн дээрх хэсгийн 3/-д Хүн амын эрүүл мэнд, эмнэлэг, эмч, өвчлөгчдийн тоо гэсэн үзүүлэлтүүдийг гаргаж байхаар заасан.

Энэхүү үзүүлэлтэд эрүүл мэндийн дараах үзүүлэлтийг оруулсан.

- Төрсөн хүүхэд, амаржсан эх
- Эх, хүүхдийн эндэгдэл
- Нас баралт, шалтгаанаар
- Халдварт өвчнөөр өвчлөгчид
- Эмнэлэгт хэвтэн эмчлүүлэгчид
- Хорт хавдраар өвчлөгчид, нас баралт
- Үр хөндөлтийн тоо
- Жирэмсэн эмэгтэйчүүдийн эмнэлгийн хяналтад хамрагдалт
- Нэг хүртэлх насны хүүхдийн дархлаажуулалтын хамралт
- Сүрьеэгийн өвчлөл, тархалт, нас баралт
- 15-24 насны залуучууд, жирэмсэн эмэгтэйчүүдийн дундах ХДХВ-ын халдварын тархалт
- Эрүүл мэндийн байгууллагын ажиллагчид, мэргэжлийн чиглэлээр
- Эрүүл мэндийн байгууллага, орны тоо
- Эрүүл мэндийн салбарын зардал

II. ХАМРАХ ХҮРЭЭ

Чингэлтэй дүүргийн эрүүл мэндийн тусламж, үйлчилгээг "Төв", "Бага тойруу", "Хайлааст", "Хайлааст хүүхэд" салбар амбулаториуд, 272 ор бүхий "Нэгдсэн эмнэлэг"-ээр дамжуулан эрүүл мэндийн тусламж, үйлчилгээг үзүүлж байна.

Монгол Улсын "Статистикийн тухай" хуулийн хоёрдугаар бүлгийн 6 дугаар зүйлийн 2 дахь хэсэгт хүн ам, нийгмийн статистикийн үндсэн үзүүлэлтүүдийн хүрээг тодорхойлсон бөгөөд уг хуулийн дээрх хэсгийн 3/-д Хүн амын эрүүл мэнд, эмнэлэг, эмч, өвчлөгчдийн тоо гэсэн үзүүлэлтүүдийг гаргаж байхаар заасан.

Энэхүү эрүүл мэндийн албан ёсны статистик үзүүлэлтэд эрүүл мэндийн дараах үзүүлэлтийг оруулсан.

- Төрсөн хүүхэд, амаржсан эх
- Эх, хүүхдийн эндэгдэл
- Нас баралт, шалтгаанаар
- Халдварт өвчнөөр өвчлөгчид
- Эмнэлэгт хэвтэн эмчлүүлэгчид
- Хорт хавдраар өвчлөгчид, нас баралт
- Үр хөндөлтийн тоо
- Жирэмсэн эмэгтэйчүүдийн эмнэлгийн хяналтад хамрагдалт
- Нэг хүртэлх насны хүүхдийн дархлаажуулалтын хамралт
- Сүрьеэгийн өвчлөл, тархалт, нас баралт
- 15-24 насны залуучууд, жирэмсэн эмэгтэйчүүдийн дундах ХДХВ-ын халдварын тархалт
- Эрүүл мэндийн байгууллагын ажиллагчид, мэргэжлийн чиглэлээр
- Эрүүл мэндийн байгууллага, орны тоо
- Эрүүл мэндийн салбарын зардал

III. ЭРҮҮЛ МЭНДИЙН САЛБАРЫН ӨНӨӨГИЙН БАЙДАЛ

Чингэлтэй дүүрэгт 2019 онд төрийн нэгдсэн 1, өрхийн эрүүл мэндийн 16 төв нийт 17 нэгжид 574 эмч, ажилтнууд ажиллаж, дүүргийн иргэдэд эрүүл мэндийн анхан шатны тусламж үйлчилгээ үзүүлж байна. Эмнэлгийн хоёрдогч шатлалын тусламж үйлчилгээг Төв эмнэлэг, Нэгдсэн эмнэлэг, Бага тойруу салбар, Хүүхдийн амбулатори, Хайлааст салбаруудаар дамжуулан хүргэж байгаа бөгөөд эдгээрт 206 эмч, ажилтан албан хаагчид ажиллаж байна.

Хүснэгт 2. Эрүүл мэндийн ажиллагчдын тоо, 2019 он

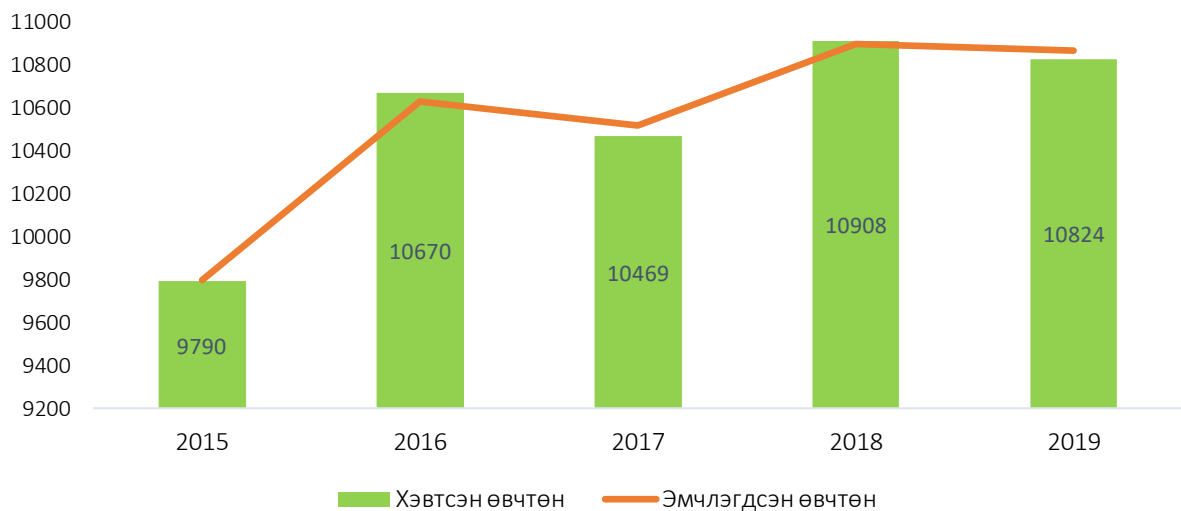
Үзүүлэлт	Ажиллагчдын тоо
Бүгд	578
Удирдах ажилтан	9
НЭМ-ийн мэргэжилтэн	23
Үүнээс: Статистикч их эмч	-
Эм зүйч	2
Био анагаахын мэргэжилтэн	-
Их эмч, бүгд	180
Хүний их эмч	169
Уламжлалт анагаахын их эмч	4
Нүүр амны их эмч	7
Сувилагч, бүгд	193
Эмнэлгийн мэргэжлийн болон техникийн боловсролтой бусад ажилтан, бүгд	39
Эх баригч	-
Багийн бага эмч	-
Бусад бага эмч	-
Лаборант	15
Техникч	5
Эм найруулагч	3
Бусад	16
Мэдээллийн технологийн инженер	4
Эмнэлгийн тоног төхөөрөмжийн инженер	2
Бусад дээд мэргэжилтэн	31
Бусад ажилтан	95

Эрүүл мэндийн ажиллагчдын 180 их эмч байгаагаас анхдагч шатлалын эмнэлэгт буюу өрхийн эрүүл мэндийн төвд 77, хоёрдогч шатлалын эмнэлэгт буюу дүүргийн нэгдсэн эмнэлэгт 103 хүн ажиллаж байна.

Дүүргийн эрүүл мэндийн нэгдлийн мэдээгээр 2019 оны жилийн эцсийн байдлаар нийт 690546 үзлэг хийсэн нь өмнөх оны мөн үетэй харьцуулахад 30837 (4.3%)-аар буурсан байна. Үүнээс урьдчилан сэргийлэх үзлэг 41.9 хувийг, амбулаторийн үзлэг 27.7 хувийг, диспансерийн идэвхтэй хяналтын үзлэг 12.9 хувийг, гэрийн идэвхтэй үзлэг 17.1 хувийг, гэрийн дуудлагын үзлэг 0.4 хувийг тус тус эзэлж байна.

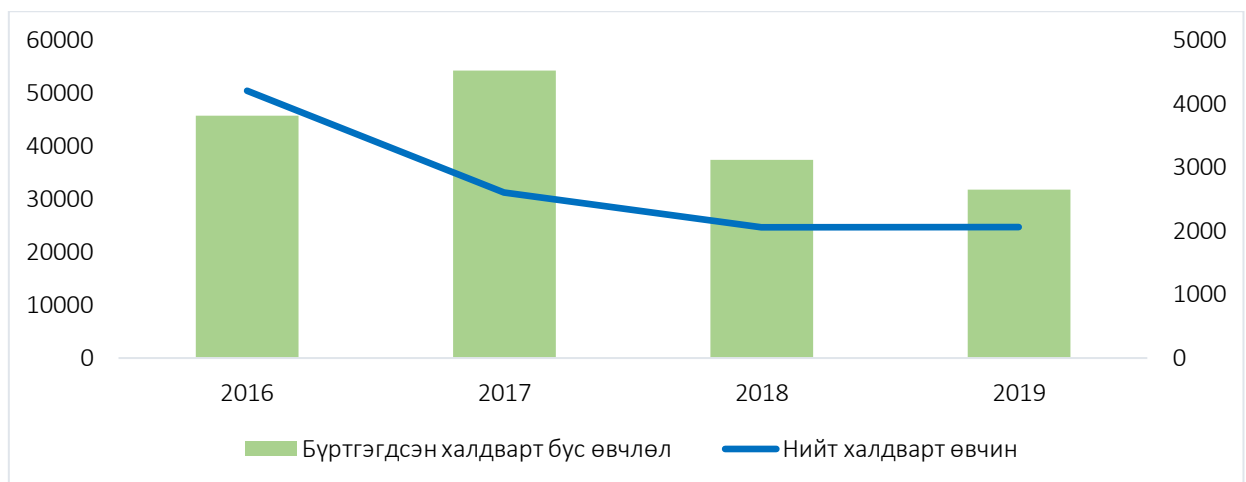
Харин эмнэлэгт хэвтэн эмчлүүлсэн хүний тоо өмнөх оноос 29.5 (0.3%)-аар өссөн үзүүлэлттэй байна.

Зураг 1. Эмнэлэгт хэвтэн эмчлүүлсэн өвчтөн, 2015-2019 он



Дүүргийн хэмжээнд 2019 оны жилийн эцсийн байдлаар нийт бүртгэгдсэн өвчлөл 31908 байгаагаас нийт халдварт өвчин 2067 (6.5%) –г эзэлж байна.

Зураг 2. Бүртгэгдсэн өвчлөл, 2016-2019 он



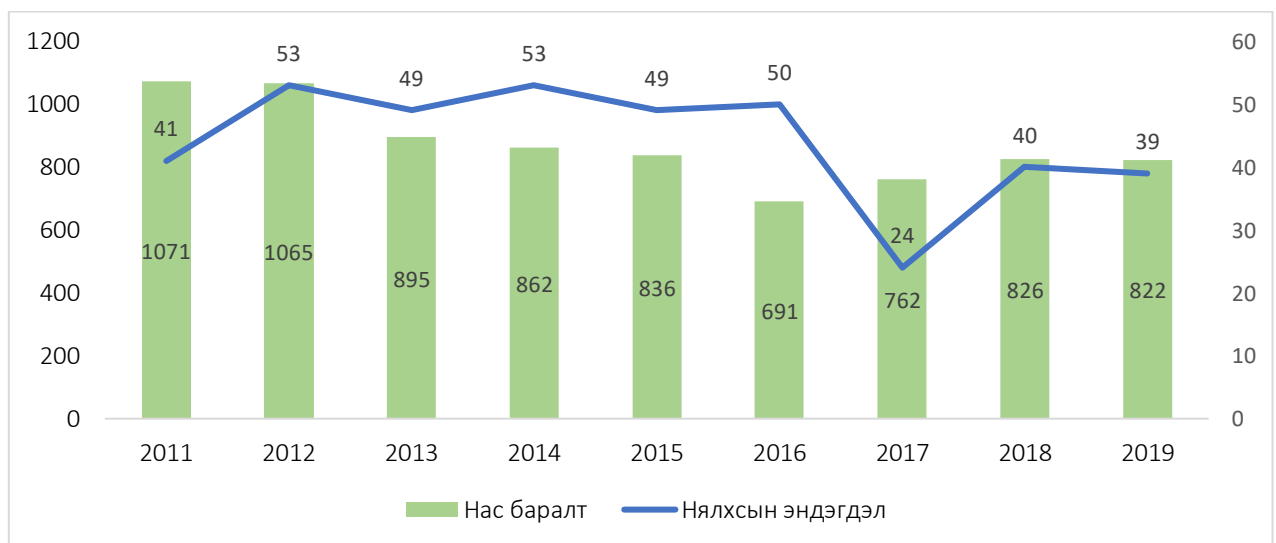
Хүснэгт 3. Бүртгэгдсэн халдварт өвчин, 2016-2019 он

Үзүүлэлтүүд	2016	2017	2018	2019	Хувь	Зөрүү
Нийт халдварт өвчин	4213	2613	2061	2067	6.0	6
Гепатит	30	27	22	20	-2.0	-2
Цусан суулга	297	370	513	420	-93.0	-93
Сальмонеллез	16	18	26	31	5.0	5
Хоолны хордлого	93	10	27	40	13.0	13
Менингит	0	1	3	1	-2.0	-2
Салхин цэцэг	323	523	369	545	176.0	176
Гахайн хавдар	21	10	14	3	-11.0	-11
Улаан эсэргэнэ	131	150	67	71	4.0	4
Ёлом	13	20	16	16	0.0	0
Бруцеллез	1	2	1	4	3.0	3
Гар, хөл, ам	396	472	145	109	-36.0	-36

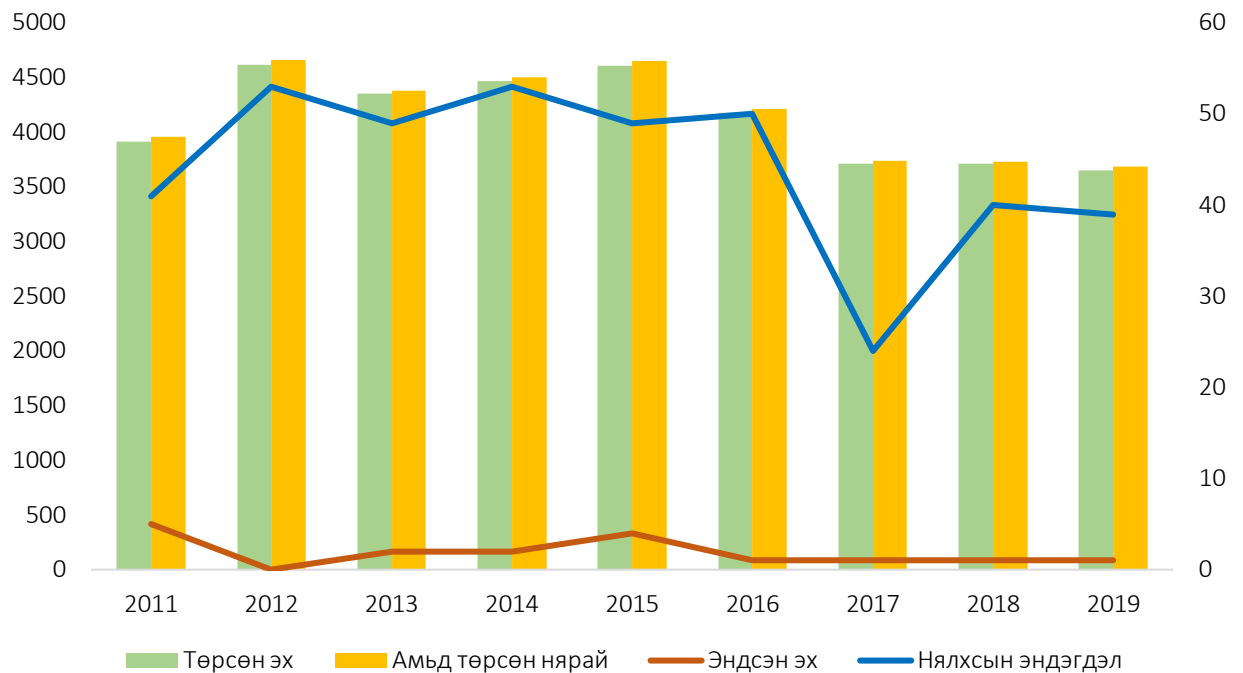
Эритема	14	8	2	3	1.0	1
Хачигт риккетсиоз	7	1	4	1	-3.0	-3
Улаан бурхан	1758	0	0	0	0.0	0
Спирохертээр сэдээгдсэн бусад халдвар	1	2	0	0	0.0	0
Exanthema subitum B08.2	15	103	0	0	0.0	0
Энтеровируст цэврүүт фарингит	1	2	0	0	0.0	0
Тэмбүү	465	336	285	284	-1.0	-1
Төрөлхийн тэмбүү	3	1	4	2	-2.0	-2
Заг хүйтэн	151	126	149	102	-47.0	-47
Сүрьеэ	326	257	263	282	19.0	19
Мөөгөнцөр	37	30	29	39	10.0	10
Трихомониаз	116	145	123	92	-31.0	-31
ХДХВ/ДОХ	0	0	0	0	0.0	0

Дүүргийн хэмжээнд 2019 оны жилийн эцсийн байдлаар 822 хүн нас барсан байна. Нийт нас баралтын дотор нялхсын эндэгдэл 39 (4.7%) байна. Нийт төрсөн эх 3652 нь өмнөх оны мөн үеэс 59 (1.6%), амьд төрсөн нярайн тоо 3683 байгаа нь өмнөх оны мөн үетэй харьцуулахад 50 (1.4%)-аар тус тус буурсан байна.

Зураг 3. Нас баралт, нялхсын эндэгдлийг харьцуулахад, 2011-2019 он

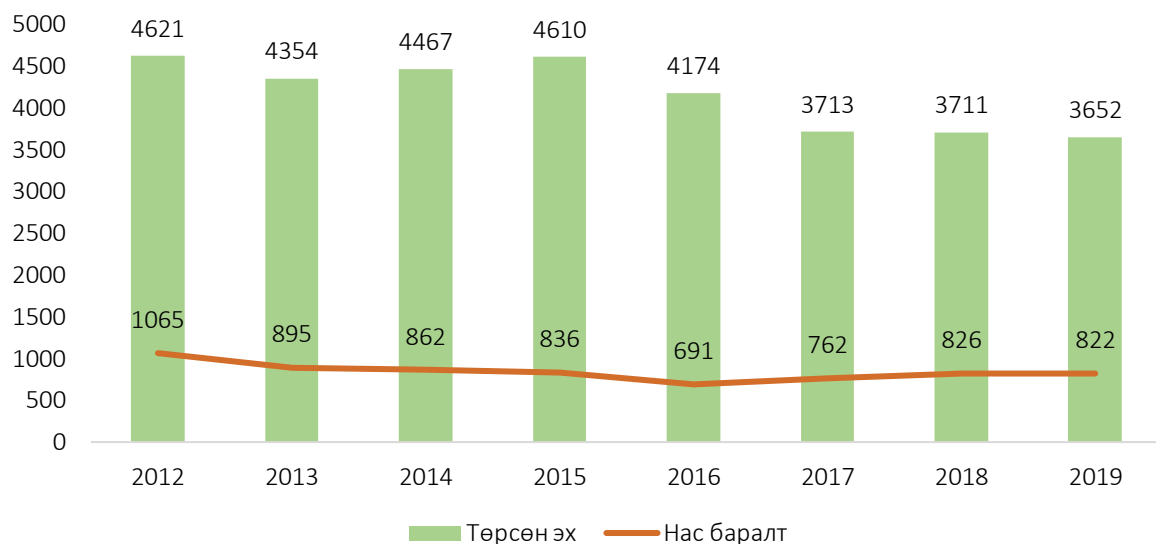


Зураг 4. Төрсөн эх, амьд төрсөн нярайг эндсэн эх, нялхсын эндэгдэлтэй харьцуулахад, 2011-2019 он



Төрсөн эх болон амьд төрсөн нярайн тоо 2011-2019 онд адил түвшинд явж байгаа нь төрөх үеийн хүндрэл бага нялхасын эндэгдэл буурсантай холбогдолтой юм. Нялхасын эндэгдэл 2017 онд хамгийн бага 24 байсан бол 2018 оноос дахин буурч байна.

Зураг 5. Нийт төрөлт болон нас баралт, 2012-2019 он



Шалтгаан нь олон хүчин зүйлээс хамаарч буй хэдий ч дараах голлох асуудал эх, хүүхдийн эрүүл мэндэд сөрөг нөлөөг үзүүлсээр байна. Хүүхдийн эрүүл мэндэд нөлөөлж буй үндсэн асуудлууд:

- Хүнс болон ундны усны бохирдол
- Орчны бохирдол
- Хүүхдийн төлөвшил, дадал хэвшил, эцэг эхийн хариуцлага сул

- Нийгмийн болон амьжиргааны байдал
- Хөгжлийн бэрхшээлтэй хүүхдийн нийгмийн асуудал орхигдох, тусламж, үйлчилгээний хүртээмжгүй байдал
- Боловсрол, эрүүл мэндийн байгууллагын хүрэлцээ, ачаалал гэх мэт

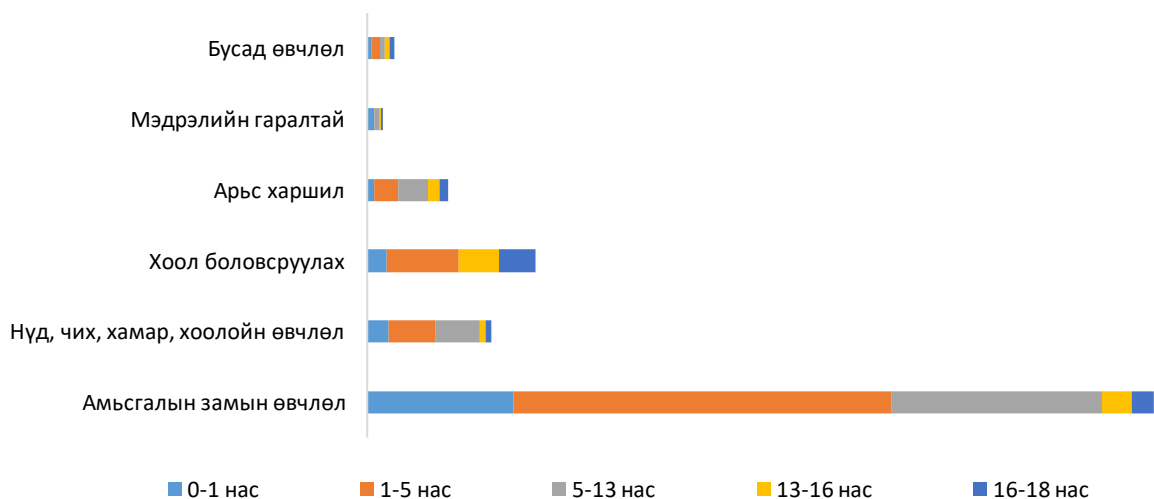
Эдгээр асуудал байгаа болохоор хүүхдийн өвчлөл, ялангуяа амьсгалын замын өвчлөл хурдацтай нэмэгдэж байна. Хүүхдийн өвчлөлийн шалтгааны авч үзвэл 2019 онд нийт 15059 хүүхэд халдварт болон халдварт бус өвчнөөр өвчилснөөс:

1. Амьсгалын замын өвчлөл – 8168
2. Нүд, чих, хамар хоолойн өвчлөл - 1285
3. Хоол боловсруулах эрхтэн тогтолцооны өвчлөл- 4236
4. Арьсны замын эмгэг- 836
5. Мэдрэлийн гаралтай - 167
6. Бусад өвчлөл – 367 тохиолдол тус тус бүртгэгдсэн байна.

Хүснэгт 4. Хүүхдийн өвчлөл, насны ангиллаар, 2019 он

№	Өвчлөл	Нийт	0-1	1-5	5-13	13-16	16-18
1	Амьсгалын зам	8 168	1 519	3 929	2 176	310	234
2	Нүд, чих, хамар, хоолойн өвчлөл	1 285	223	486	459	59	58
3	Хоол боловсруулах	4 236	199	754	2 490	418	375
4	Арьс харшил	836	75	242	310	122	87
5	Мэдрэлийн гаралтай	167	70	-	50	19	28
6	Бусад	367	39	90	50	53	54
	Нийт дүн	15 059	2 125	5 542	5 681	981	836

Зураг 6. Хүүхдийн өвчлөл, насны ангиллаар, хувиар, 2019 он



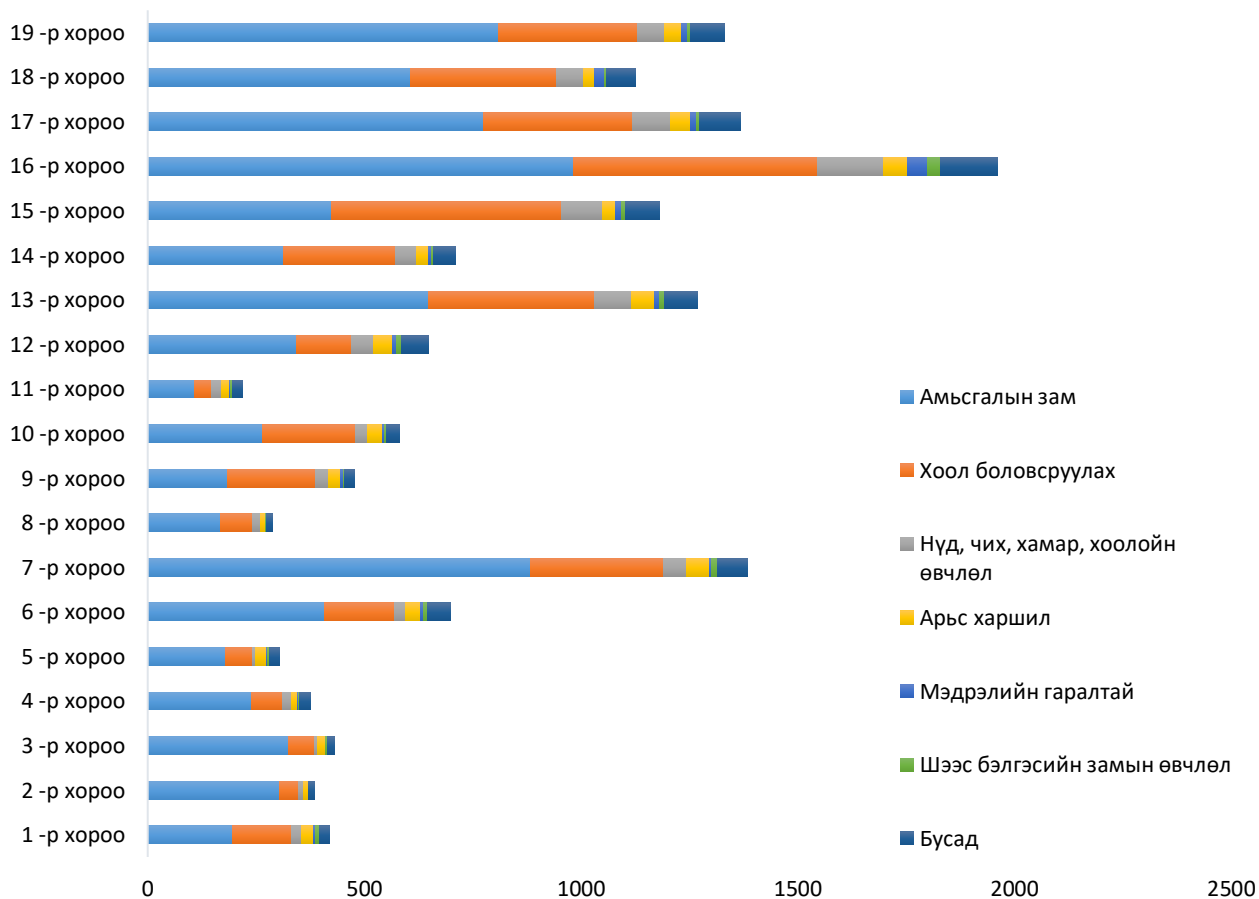
Хүүхдийн өвчин тусах тохиолдол эрс нэмэгдэх хандлагатай байгаа бөгөөд нийт өвчлөлд хамгийн өндөр 54.2 хувийг амьсгалын замын өвчлөл (ханиад, томуу, хатгаа г.м)

эзэлж, хоол боловсруулах замын өвчин 28.1 хувийг эзэлж байна. Мөн нийт өвчлөлийг насны бүлгээр авч үзвэл 1-5 насны хүүхдийн өвчлөл хамгийн өндөр байна.

Хүснэгт 5. 1-5 настай хүүхдийн өвчлөл, хороодоор, 2019 он

<i>Амьсгалын зам</i>	Хоол боловсруулах	Нүд, чих, хамар, хоолойн өвчлөл	Арьс харшил	Мэдрэлийн гаралтай	Шээс бэлгэсийн замын өвчлөл	Бусад	<i>Нийт</i>	
1 -р хороо	195	138	22	27	6	9	23	420
2 -р хороо	304	45	11	10	1		14	385
3 -р хороо	326	59	8	18		4	17	432
4 -р хороо	239	72	21	13	4	2	25	376
5 -р хороо	180	62	7	25	2	4	25	305
6 -р хороо	409	160	26	35	7	9	52	698
7 -р хороо	883	308	52	54	4	14	70	1385
8 -р хороо	169	73	18	11		3	14	288
9 -р хороо	185	202	30	28	6	4	23	478
10 -р хороо	266	213	28	35	4	5	30	581
11 -р хороо	107	41	22	18	4	4	22	218
12 -р хороо	344	127	50	44	9	11	63	648
13 -р хороо	649	383	85	52	13	12	76	1270
14 -р хороо	314	258	49	27	6	6	51	711
15 -р хороо	424	531	94	31	14	10	78	1182
16 -р хороо	983	563	152	56	47	30	131	1962
17 -р хороо	775	343	89	46	15	6	95	1369
18 -р хороо	607	337	63	25	22	6	66	1126
19 -р хороо	809	321	64	39	13	7	78	1331
Нийт дүн	8168	4236	891	594	177		953	15165

Зураг 7. Хүүхдийн өвчлөл, хороодоор, 2019 он



ЭРҮҮЛ МЭНДИЙН БАЙГУУЛЛАГА 2019

АЖИЛЛАГЧДЫН ТОО **578**



Эрэгтэй **68** (11.8%)

Эмэгтэй **510** (88.2%)



Эрүүл мэндийн ажиллагчдын 180 их эмч байгаагаас анхдагч буюу өрхийн эрүүл мэндийн төвд 77, хоёрдогч шатлалын эмнэлэг болох дүүргийн нэгдсэн эмнэлэгт 103 хүн ажиллаж байна.

Бусад ажиллагчид **398**



ЭРҮҮЛ МЭНД 2019

Нийт үзлэг



Дүүргийн эмнэлэгт



Өрхийн эмнэлэгт



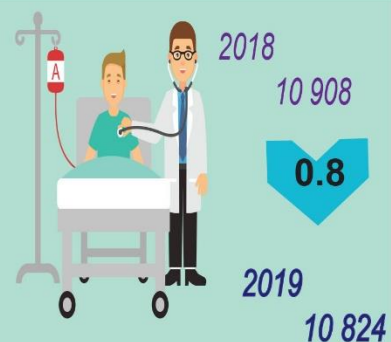
Амаржсан эх



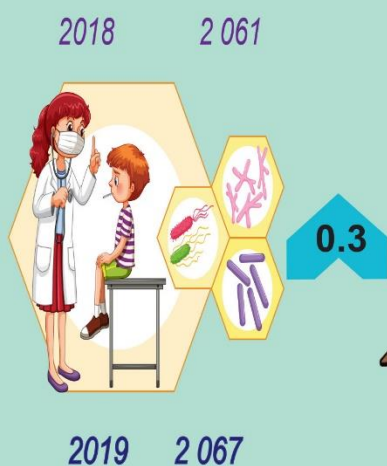
Төрсөн хүүхэд



Хэвтэн эмчлүүлсэн



Халдварт өвчин



Нас баралт



Нялхсын эндэгдэл

