

Хан-Уул дүүргийн Статистикийн хэлтэс

# “Хан-Уул дүүргийн гэмт хэрэг, аюулгүй байдал” судалгаа



Улаанбаатар хот

2018 он



2017 онд 1900 гэмт хэрэг бүртгэгдсэн нь урьд оны мөн үетэй харьцуулахад 15.9 хувь буюу 261 хэргээр өсжээ. Гэмт хэргийн илрүүлэлт 29.3 хувьтай байгаа нь өмнөх оноос 36.1 пунктээр буурсан байна.

Бүртгэгдсэн нийт гэмт хэргийн 1221 (64.3%) нь хөнгөн, 277 (14.6%) хувь нь хүндэвтэр, 386 (20.3%) хувь нь хүнд, 16 (0.8%) хувь нь онц хүнд гэмт хэрэг бүртгэгдсэн байна.

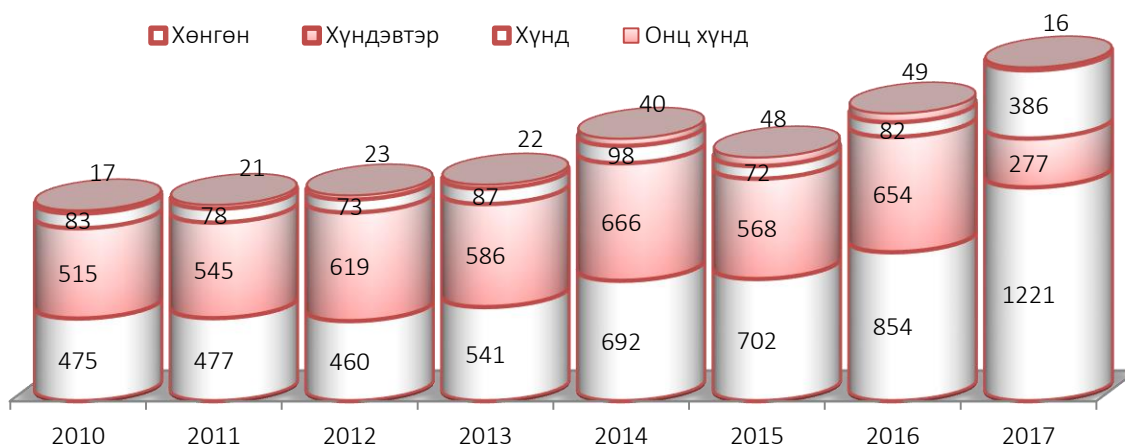
Хүснэгт 1. Бүртгэгдсэн нийт гэмт хэргийн тоо, хэргийн ангилал, төрөл

Хэргийн төрөл	2012	2013	2014	2015	2016	2017	өөрчлөлт /+, -/	2016 2015
Бүртгэгдсэн хэрэг- Бүгд	1175	1236	1496	1390	1639	1900	261	15.9
Гэмт хэргийн ангиллаар								
Хөнгөн	460	541	692	702	854	1221	367	43.0
Хүндэвтэр	619	586	666	568	654	277	-377	-57.6
Хүнд	73	87	98	72	82	386	304	370.7
Онц хүнд	23	22	40	48	49	16	-33	-67.3
Гэмт хэргийн төрлөөр								
Хүний амь бие, эрүүл мэндийн эсрэг гэмт хэрэг								
Үүнээс:								
Хүнийг санаатай алах	9	13	14	11	5	7	2	40.0
Бусдын бие махбодид гэмтэл учруулах	344	392	446	450	524	533	9	1.7
Бусдыг амиа хорлоход хүргэх	20	8	14	13	13	37	24	184.6
Өмчлөх эрхийн гэмт хэрэг								
Үүнээс:								
Хулгай	259	355	403	365	461	645	184	39.9
Булаалт	10	11	17	9	6	3	-3	-50.0
Дээрэм	25	32	39	17	30	51	21	70.0
Залилан	50	51	103	131	190	196	6	3.2
Нийгмийн аюулгүй байдлын эсрэг гэмт хэрэг								
Үүнээс:								
Хүчиндэх	16	8	11	11	11	19	8	72.7
Танхайрах	79	99	90	77	98	47	-48	-50.5
Тээврийн хэрэгслийн хөдөлгөөний аюулгүй байдал, ашиглалтын журмын эсрэг гэмт хэрэг	93	114	137	107	90	88	-2	-2.2
Бусад	270	153	222	199	214	274	60	28.0

Эх үүсвэр: ХУД-ийн Цагдаагийн хэлтсийн мэдээ

2017 онд бүртгэгдсэн гэмт хэргийн тоог 2016 оны мөн үетэй харьцуулахад хүнийг санаатай алах 40.0 хувь, ББМБГУ 1.7 хувь, залилан 3.2 хувь, бусдыг амиа хорлоход хүргэх 1.8 дахин, дээрэм 70.0 хувь, хулгай 39.9 хувь, хүчин 72.7 хувь, бусад хэрэг 28.0 хувиар өсөж, ТХХАБАЖЭ 2.2 хувь, булаалт 50.0 хувь, танхай 50.5 хувиар тус тус буурсан байна.

Зураг 1. Бүртгэгдсэн гэмт хэрэг, гэмт хэргийн ангиллаар



Хүснэгт 2. Бүртгэгдсэн нийт гэмт хэргийн тоо, хороодоор

Хороо	2012	2013	2014	2015	2016	2017	үүнээс:		илрүүлэлт хувь
							эзэнгүй	ял сонгосон	
1	89	95	90	82	89	103	83	18	21.7
2	125	111	187	136	186	200	154	44	28.6
3	154	164	182	214	201	207	142	31	21.8
4	54	81	115	86	126	151	120	46	38.3
5	35	35	48	43	39	45	33	8	24.2
6	35	47	32	31	23	52	35	14	40.0
7	23	28	31	22	30	42	32	14	43.8
8	45	69	59	54	63	80	55	24	43.6
9	55	72	70	59	60	62	41	18	43.9
10	215	83	127	96	151	165	119	49	41.2
11	126	153	182	182	191	240	187	45	24.1
12	32	39	53	45	49	67	44	15	34.1
13	17	30	29	34	29	52	35	10	28.6
14	30	47	49	49	52	67	50	9	18.0
15	113	144	190	196	272	274	214	47	22.0
16	27	38	52	61	78	93	71	22	31.0
Бусад	-	-	-	-	-	-	-	-	-
Бүгд	1175	1236	1496	1390	1639	1900	1415	414	29.3

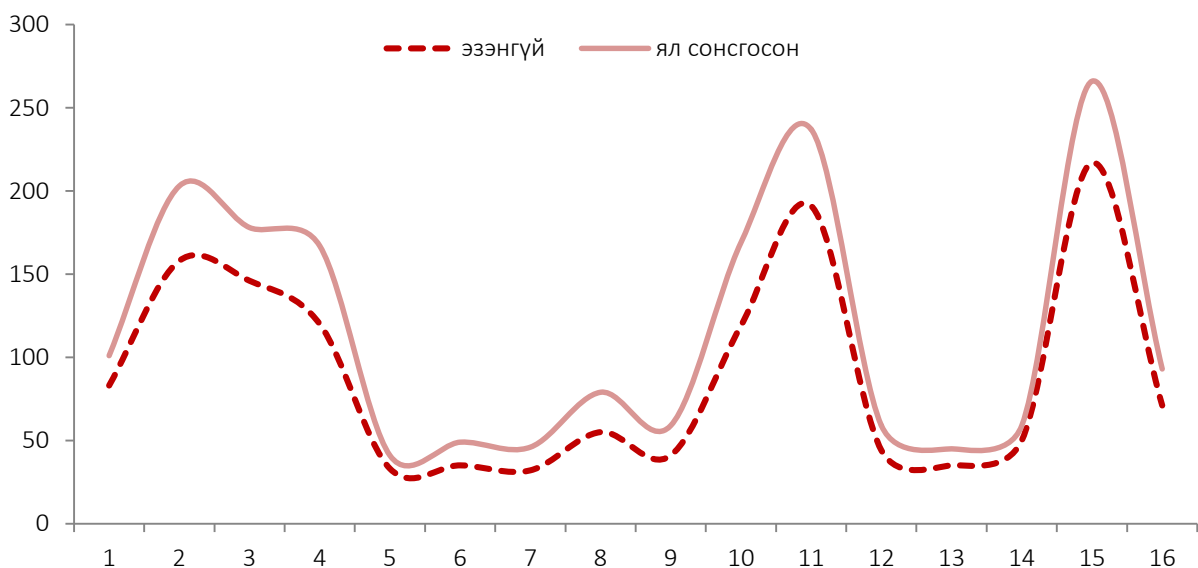
Дүүргийн хэмжээнд гарсан гэмт хэргийн тоог хороогоор авч үзвэл: өнгөрсөн оны мөн үетэй харьцуулбал 1-16 буюу бүх хороодод гэмт хэргийн гаралт өссөн байна. 2017 онд гарсан нийт гэмт хэргээс эзэн тодорхойгүй 74.5 хувь, ял сонгосон 21.8 хувь, нийт гэмт хэргийн илрүүлэлт 29.3 хувьтай байна.

Хүснэгт 3. Бүртгэгдсэн нийт гэмт хэргийн тоо, дүүргээр, улс, нийслэлээр

Хэргийн төрөл	2012	2013	2014	2015	2016	2017
Багануур	278	278	236	311	293	254
Багахангай	20	31	25	21	23	31
Баянгол	2372	2521	2813	2951	3137	3204
Баянзүрх	2739	3742	4267	4272	4218	5939
Налайх	290	302	339	423	489	393
Сонгинохайрхан	2127	2778	3042	3232	2811	3691
Сүхбаатар	2102	2416	2594	3085	2962	3816
Чингэлтэй	1807	2115	2393	2254	2337	2719
<b>Хан-Уул</b>	1175	1236	1496	1390	1639	1900
Нийслэлийн дүн	12910	15419	17205	17939	17909	21947
Улсын дүн	22089	25362	27318	27757	27167	32259
Нийслэлд эзлэх хувь	9.1	8.0	8.7	7.7	9.2	8.7
Улсад эзлэх хувь	5.3	4.9	5.5	5.0	6.0	5.9

Дүүргийн хэмжээнд гэмт хэрэг гаралтын байдал өнгөрсөн оноос 15.9 хувиар өссөн байна. Нийслэлийн төвийн 6 дүүрэгтэй харьцуулахад хамгийн бага буюу 2017 оны байдлаар бүртгэгдсэн гэмт хэрэг улсын хэмжээнд 5.9 хувь, нийслэлийн хэмжээнд 8.7 хувь нь Хан-Уул дүүрэгт бүртгэгджээ. Өнгөрсөн оноос нийслэлийн дүнд эзлэх хувийн жин 0.5 пунктээр, улсын дүнд эзлэх хувийн жин 0.1 пунктээр тус тус буурсан байна.

Зураг 2. Гэмт хэрэг, эзэн тодорхойгүй ба ял сонгосон байдал, хороодоор, 2016 он



Хүснэгт 4. Бүртгэгдсэн гэмт хэргийн тоо, төрлөөр

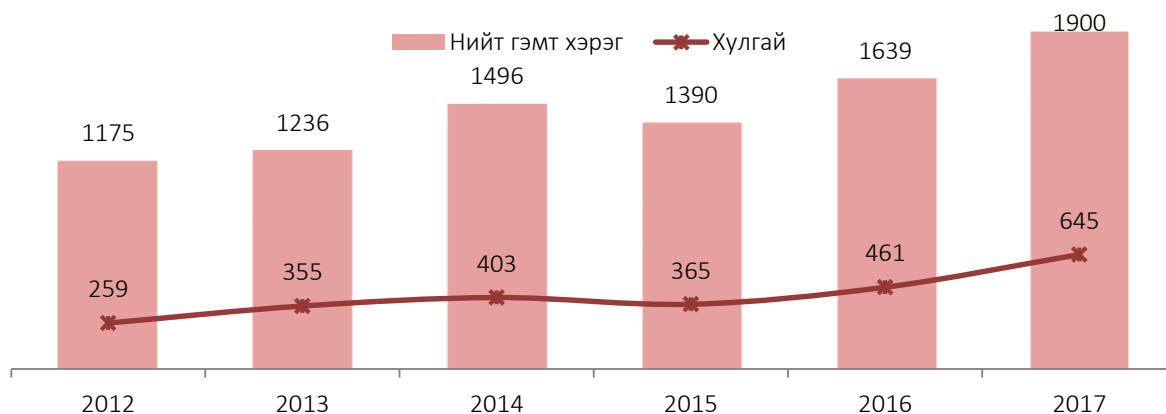
Хэргийн төрөл	2012	2013	2014	2015	2016	2017
Бүгд	1175	1236	1496	1390	1639	1900
Учрал	20	8	14	13	13	37
Хүн амь	9	13	14	11	5	7
Хүчин	16	8	11	11	11	19
ИЧЭМЭ*	344	392	446	450	524	533
Танхай	79	99	90	77	95	47
Дээрэм	25	32	39	17	30	51
Булаалт	10	11	17	9	6	3
Залилан	50	51	103	131	190	196
Хулгай	259	355	403	365	461	645
ТХХАБАЖЭ*	93	114	137	107	90	88
Бусад	270	153	222	199	214	274

\*Тайлбар: ИЧЭМЭ- Иргэдийн эрх чөлөө, эрүүл мэндийн эсрэг

ТХХАБАЖЭ- Тээврийн хэрэгслийн хөдөлгөөний аюулгүй байдал, ашиглалтын журмын эсрэг

2017 оны байдлаар бүртгэгдсэн гэмт хэргийн 1.9 хувийг учрал, 0.4 хувийг хүн амь, 1.0 хувийг хүчин, 28.0 хувийг ИЧЭМЭ, 2.5 хувийг танхай, 2.7 хувийг дээрэм, 0.2 хувийг булаалт, 10.3 хувийг залилан, 33.9 хувийг хулгай, 4.7 хувийг ТХХАБАЖЭ, 14.4 хувийг бусад хэргүүд тус тус эзэлж байна.

Зураг 3. Бүртгэгдсэн нийт гэмт хэрэг, хулгайн гэмт хэрэг

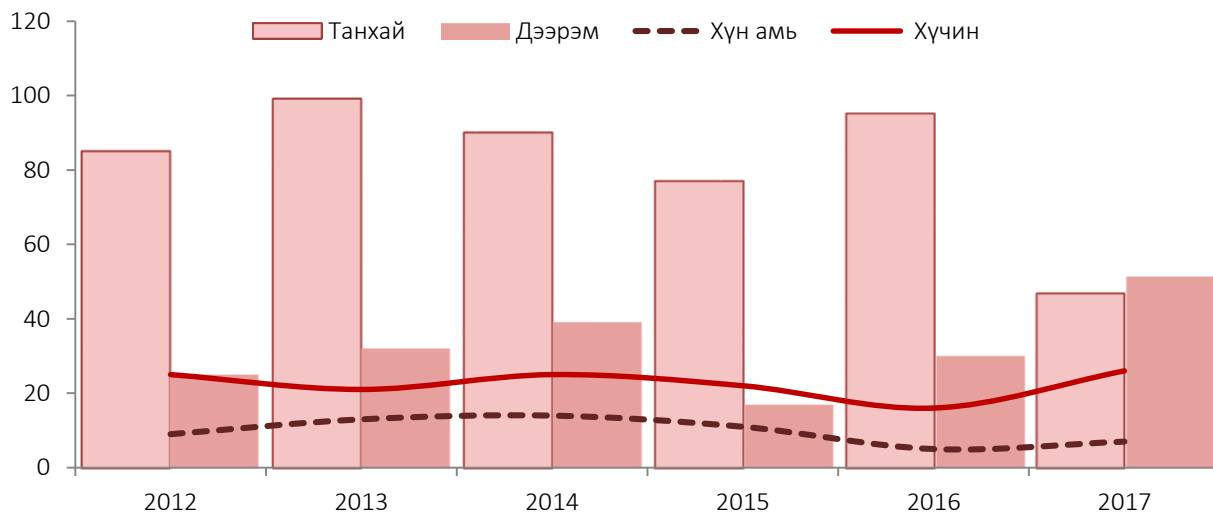


Хүснэгт 5. Илрээгүй гэмт хэрэг, илрүүлэлт

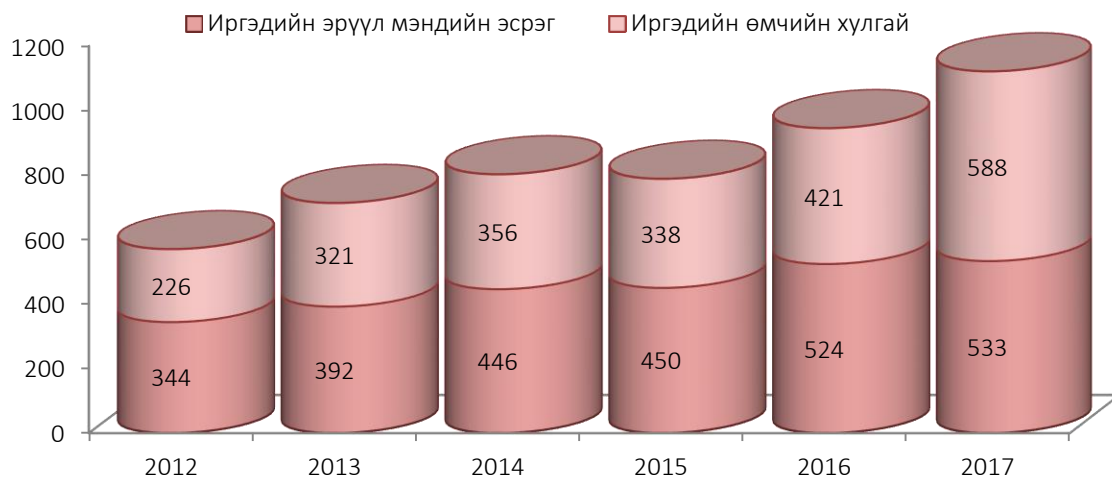
Он	Илрээгүй гэмт хэрэг	Илрүүлэлтийн хувь
2012	186	58.4
2013	233	56.0
2014	272	59.5
2015	222	63.0
2016	275	65.4
2017	1001	29.3

Гэмт хэргийн илрүүлэлтийн хувь өмнөх оноос 36.1 пунктээр буурсан байхад 2012 оноос 29.1 пунктээр буурсан байна. Жил ирэх тутам гэмт хэрэг гаралт нэмэгдсээр байгаа нь илрээгүй гэмт хэргийн тоог өсөхөд хүрч байна.

Зураг 4. Бүртгэгдсэн гэмт хэрэг, төрлөөр



Зураг 5. Бүртгэгдсэн гэмт хэрэг, төрлөөр



Хүснэгт 6. Гэмт хэрэг үйлдэгсдэд эмэгтэй хүн, хүүхэд оролцсон байдал

Хан-Уул	Нийт хүн	үүнээс: эмэгтэй	Хүүхэд
2012	1033	191	62
2013	1115	170	64
2014	1284	212	67
2015	1253	219	83
2016	1462	251	73
2017	994	137	57
Нийслэлийн дүн	9618	1564	541
Улсын дүн	18131	2532	1066
Нийслэлийн дүнд эзлэх хувь	10.3	8.8	10.5
Улсын дүнд эзлэх хувь	5.5	5.4	5.3

2017 оны байдлаар 994 хүн гэмт хэрэгт холбогдон шалгагдсаны 13.7 хувь нь эмэгтэй, 5.7 хувь нь хүүхэд байна. Дүүргийн гэмт хэрэг үйлдэгсэдийн дүнг нийслэлийн гэмт хэргийн дүнтэй харьцуулахад 8.8 хувь нь эмэгтэй, 10.5 хувь нь хүүхэд, улсын гэмт хэргийн дүнтэй харьцуулахад 5.4 хувь нь эмэгтэй, 5.3 хувь нь хүүхэд байна.

Хүснэгт 7. Гэмт хэрэг үйлдэгсэд, насны ангиллаар

Хан-Уул	15 хүртэлх	16-17	18-24	25-29	30-34	35-39	40-44	45-49	50-54	55-59	60-64	65-69	70- ба түүнээс
2012	17	45	273	186	167	122	88	70	24	23	13	4	1
2013	11	53	309	214	151	123	94	87	44	15	11	3	-
2014	11	56	315	252	222	145	113	78	59	24	9	-	-
2015	24	59	273	249	195	160	93	94	66	26	10	4	-
2016	27	46	303	351	226	181	145	88	60	19	13	3	-
2017	9	48	243	197	152	123	80	70	40	21	5	3	3
Нийслэлийн дүн	147	394	2328	2102	1510	1035	850	557	364	208	78	24	21
Улсын дүн	318	748	4009	3814	2901	2192	1716	1120	726	375	130	50	32
Нийслэлийн дүнд эзлэх хувь	6.1	12.2	10.4	9.4	10.1	11.9	9.4	12.6	11.0	10.1	6.4	12.5	14.3
Улсын дүнд эзлэх хувь	2.8	6.4	6.1	5.2	5.2	5.6	4.7	6.3	5.5	5.6	3.8	6.0	9.4

2017 оны гэмт хэрэг үйлдэгсэдийг насны ангиллаар авч үзвэл, 24.5 хувийг 18-24 насны, 19.8 хувийг 25-29 насны, 15.3 хувийг 30-34 насны, 12.4 хувийг 35-39 насны, 8.1 хувийг 40-44 насны, 7.0 хувийг 45-49 насныхан хамгийн өндөр буюу гэмт хэрэгт их холбогддог байна. Өнгөрсөн онтой харьцуулахад гэмт хэрэг үйлдэгсдийн 16-17 насны 4.3 хувь, 55-59 насны 10.5 хувиар өссөн байхад бусад насны гэмт хэрэг үйлдэгсэд 19.8-66.7 хувиар буурчээ.

Хүснэгт 8. Гэмт хэрэг үйлдэгсэд, нийгмийн байдлаар

Хан-Уул	Нийгмийн байдлаар											
	Төрийн албан хаагч	Хувийн хэвшлийн байгууллагад ажиллагч	Төрийн бус байгууллагын ажилтан	Хувиараа хөдөлмөр эрхлэгч	Малчин	Оюутан	Сурагч	Хугацаат цэргийн алба хаагч	Сургууль завсардсан хүүхэд	Тэнэмэл	Хоригдол	Ажилгүй
2012	41	300	13	83	5	62	18	-	4	7	-	500
2013	47	299	18	132	22	72	14	-	7	1	2	501
2014	66	249	39	232	28	81	22	1	3	6	6	551
2015	53	247	41	249	8	62	30	1	3	9	2	548
2016	50	202	30	316	12	65	32	-	-	5	-	750
2017	35	92	17	187	5	53	13	-	1	18	1	572
Нийслэлийн дүн	247	767	142	2215	57	379	187	5	12	108	25	5474
Нийслэлийн дүнд эзлэх хувь	14.2	12.0	12.0	8.4	8.8	14.0	7.0	-	8.3	16.7	4.0	10.4

Гэмт хэрэг үйлдэгсэдийг нийгмийн байдлаар нь авч үзвэл 57.5 хувь нь ажилгүй, 29.8 хувь нь ажиллагсад, хувиараа хөдөлмөр эрхлэгч, 0.6 хувь нь малчин, 6.6 хувь нь оюутан, сурагч, 3.5 хувь нь төрийн албан хаагч, сургууль завсардсан 0.1 хувь, хоригдол 0.1 хувь, 1.8 хувь нь тэнэмэл иргэд байна. Гэмт хэрэгт холбогдсон байдлаараа 316 хүн (18.8%) хувиараа хөдөлмөр эрхлэгчид шалгагдсан байна.

Хүснэгт 9. Гэмт хэрэг үйлдэгсэд, боловсролын түвшингээр

Хан-Уул	Боловсролын түвшингээр					
	Дээд	Мэргэжлийн анхан шатны	Бүрэн дунд	Суурь	Бага	Боловсролгүй
2012	259	35	480	207	31	21
2013	292	33	515	220	47	8
2014	398	30	599	190	50	17
2015	418	47	528	176	68	16
2016	463	49	703	183	50	14
2017	266	30	504	143	37	14
Нийслэлийн дүн	2082	385	4871	1517	550	213
Улсын дүн	3215	712	8129	3694	1691	690
Нийслэлийн дүнд эзлэх хувь	12.8	7.8	10.3	9.4	6.7	6.6
Улсын дүнд эзлэх хувь	8.3	4.2	6.2	3.9	2.2	2.0



Гэмт хэрэг үйлдэгсэдийг боловсролын түвшингээр авч үзэхэд 26.8 хувийг дээд, 3.0 хувийг мэргэжлийн анхан шатны, 50.7 хувийг бүрэн дунд, 14.4 хувийг суурь, 3.7 хувийг бага, 1.4 хувийг боловсролгүй хүмүүс байжээ. Эдгээр гэмт хэрэг үйлдэгсэдийг боловсролын түвшингээр өнгөрсөн онтой харьцуулахад дээд боловсролтой 42.5 хувь, мэргэжлийн анхан шатны боловсролтой 38.8 хувь, бүрэн дунд боловсролтой 28.3 хувь, суурь боловсролтой 21.9 хувь, бага боловсролтой 26.0 хувиар тус бүр буурсан дүр зураг харагдаж байна.

Нийт хэрэгт холбогдсон сэжигтэн, яллагдагчийн согтуугаар 196 (15.9%) нь, бүлэглэн 175 (12.0%) нь, 90 (6.2%) нь ямар нэгэн ял шийтгэл хүлээж байсан хүмүүс үйлджээ.

Хүснэгт 10. Гэмт хэрэг үйлдэгдсэн газар

Хан-Уул	Хэрэг үйлдэгдсэн газар								
	Гэр, орон сууц	Гудамж талбай	Олон нийтийн газар	Нийтийн тээвэр	Төрийн байгууллага	Төрийн бус байгууллага	Аж ахуй нэгж	Бусад газар	Авто зам
2012	355	163	119	15	28	8	130	271	86
2013	385	297	123	9	22	9	138	145	108
2014	454	307	177	15	37	12	192	164	138
2015	466	277	186	16	22	10	175	132	106
2016	579	315	256	9	20	9	189	176	86
2017	694	310	272	31	42	14	221	227	89
Нийслэлийн дүн	8115	4889	3727	283	300	175	2358	1429	671
Нийслэлийн дүнд эзлэх хувь	8.6	6.3	7.3	11.0	14.0	8.0	9.4	15.9	13.3

2017 онд дүүргийн хэмжээнд гэр орон сууцанд үйлдэгдсэн гэмт хэрэг 36.5 хувь, гудамж талбайд 16.3 хувь, олон нийтийн газар 14.3 хувь, нийтийн тээврийн хэрэгсэлд 1.6 хувь, төрийн байгууллага дээр 2.2 хувь, төрийн бус байгууллага дээр 0.7 хувь, аж ахуй нэгж байгууллага дээр 11.6 хувь, авто зам дээр 4.7 хувь, бусад газарт 11.9 хувь гэмт хэрэг үйлдэгджээ. Эдгээрээс харахад гэр, орон сууцанд хамгийн их хэрэг үйлдэгддэг бөгөөд 2016 оноос 19.9 хувиар болон 4.3 пунктээр өсчээ.

Хүснэгт 11. Нийт хохирогч иргэн, эмэгтэйчүүд, хохирогчид насны ангиллаар

Хан-Уул	Нийт хохирсон иргэн	Үүнээс: эмэгтэй	Насны ангилал													
			7 хүртэлх	8-13	14-17	18-24	25-29	30-34	35-39	40-44	45-49	50-54	55-59	60-64	65-69	70- ба түүнээс
2012	1013	403	6	11	43	190	179	160	128	94	85	50	35	13	10	9
2013	1248	507	7	37	44	182	215	219	154	123	117	70	32	21	8	19
2014	1444	580	7	14	59	223	258	228	192	144	115	102	44	25	13	20
2015	1373	557	8	20	47	190	279	231	181	128	96	92	51	24	15	11
2016	1661	652	16	23	57	209	313	288	204	161	149	104	50	43	18	26
2017	1647	745	9	23	63	179	291	271	212	176	130	119	89	43	26	16
Нийслэлийн дүн	26579	14238	80	305	730	3191	4655	4461	3476	2909	2247	1895	1337	643	355	295
Нийслэлийн дүнд эзлэх хувь	6.2	5.2	11.3	7.5	8.6	5.6	6.3	6.1	6.1	6.1	5.8	6.3	6.7	6.7	7.3	5.4

Үйлдэгдсэн гэмт хэргийн халдлагад 1647 иргэн өртсөнөөс, эмэгтэй 745 (45.2%), 7 хүртэлх насны хүүхдүүд 9 (0.5%) хувь, хүүхэд насанд хүрээгүй 95 (5.8%) хүүхэд хохирчээ.

Хүснэгт 12. Нийт хохирогч иргэн, нийгмийн байдлаар

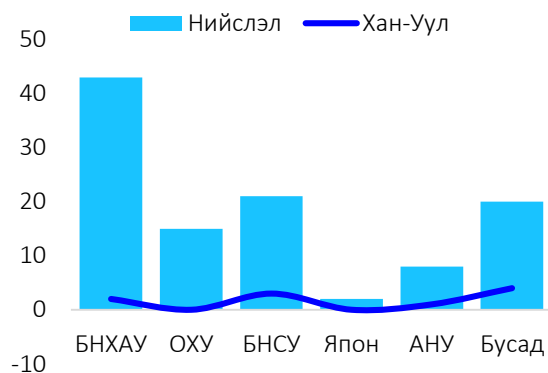
Хан-Уул	Нийгмийн байдлаар										
	Төрийн албан хаагч	Хувийн хэвшлийн байгууллагад ажиллагч	Төрийн бус байгууллагын ажилтан	Хувиараа хөдөлмөр эрхлэгч	Малчин	Оюутан	Сурагч	Сургууль завсардсан хүүхэд	Тэнэмэл	Хоригдол	Ажилгүй
2012	69	400	14	150	7	82	41	-	-	5	245
2013	103	409	38	227	21	84	61	-	-	1	304
2014	96	376	68	304	25	90	58	-	3	2	422
2015	120	357	60	355	6	82	51	-	-	-	342
2016	126	364	58	474	11	85	63	-	-	4	476
2017	121	294	69	454	14	70	63	-	4	1	557
Нийслэлийн дүн	2065	3657	854	8716	282	1124	815	8	42	42	8974
Нийслэлийн дүнд эзлэх хувь	5.9	8.0	8.1	5.2	5.0	6.2	7.7	-	9.5	2.4	6.2

Гэмт хэргийн халдлагад өртөгчдийг нийгмийн байдлаар авч үзвэл 17.8 хувийг хувийн хэвшлийн байгууллагын ажиллагчид, 33.8 хувийг ажилгүй иргэд, 27.6 хувийг хувиараа хөдөлмөр эрхлэгч, 7.3 хувийг төрийн албанд ажиллагчид, 4.2 хувийг төрийн бус байгууллагын ажиллагчид, 0.9 хувийг малчин, 4.3 хувийг оюутан, 3.8 хувийг сурагчид, 0.1 хувийг хоригдол, 0.2 хувийг тэнэмэл иргэд гэмт халдлагад өртжээ.

Хүснэгт13. Гэмт халдлагад өртсөн гадаадын иргэд

Хан-Уул	Гэмт халдлагад өртсөн гадаадын иргэд					
	БНХАУ	ОХУ	БНСУ	Япон	АНУ	Бусад
2012	3	1	1	2	-	1
2013	4	1	4	1	-	4
2014	7	3	7	-	-	2
2015	6	-	3	1	1	4
2016	5	1	7	1	-	4
2017	2	-	3	-	1	4
Нийслэл	43	15	21	2	8	20

Зураг 6. Гэмт халдлагад өртсөн гадаадын иргэд



Дүүргийн нутаг дэвсгэрт гадаадын 10 иргэн гэмт хэрэгт холбогдон шалгагдсан нь өнгөрсөн оныхоос 44.4 хувиар буурсан үзүүлэлттэй байна. Гадаадын 10 иргэний дотор БНСУ-ын иргэд 30.0 хувийг эзэлж байна.

Хүснэгт 14. Гэмт хэргийн улмаас учирсан эдийн хохирол, нас барсан, гэмтсэн хүн

Хан-Уул	Учирсан хохирол /сая.төг/	Битүүмжилсэн хөрөнгө /сая.төг/	Хохирол нөхөн төлүүлэлт /сая.төг/			Нийт хохирол нөхөн төлүүлэлтийн хувь	Нас барсан хүн	Гэмтсэн хүн
			Нийт	үүнээс				
				Хэрэг бүртгэлтийн шатанд	Мөрдөн байцаалтын шатанд			
2012	2633.2	33.0	1343.9	284.9	1059.0	51.0	44	507
2013	12501.6	372.7	11782.6	459.3	11323.3	94.2	37	626
2014	7758.7	455.5	3742.7	1258.4	2484.3	48.2	61	645
2015	6879.4	22044.8	5163.2	735.0	4428.2	75.1	39	579
2016	4556.9	496.1	2283.3	1237.6	1045.6	50.1	37	623
2017	15172.4	203.8	3116.5	333.6	2782.9	20.5	45	495

2017 онд үйлдэгдсэн гэмт хэрэгт 1647 иргэн өртөж, 15172.4 сая төгрөгийн хохирол учирч, түүний 20.5 хувийг хэрэг бүртгэх, мөрдөн байцаах ажиллагааны явцад нөхөн төлүүлж, 203.8 сая төгрөгийн хөрөнгө битүүмжилсэн ба 45 хүн нас барж, 495 хүн эрүүл мэндээрээ хохирчээ.

Хүснэгт 15. Замын хэрэг, зөрчил

	Нийт зөрчил	Жолооны эрхийн үнэмлэхгүй	Хурд хэтрүүлсэн	Тэмдэг, тэмдэглэл зөрчсөн	Бүрэн бус техниктэй	Улсын үзлэгт ороогүй	Журмын хашаа	Согтуугаар машин жолоодсон	Эрх хасагдсан	Баривчилгаа	Бусад	Торгуулсан хүний тоо	Торгуулсан мөнгө /сая.төг/
2012	45368	368	1536	1250	6026	127	1093	642	1481	192	32653	46160	59.9
2013	29109	333	800	2460	5008	0	4028	2744	192	486	13058	31190	210.7
2014	93966	415	121	2928	14134	25	545	3519	2924	452	68903	90599	865.6
2015	90194	385	65	4422	5843	74	469	2892	2670	290	73084	90194	1410.4
2016	83559	179	185	4957	11198	0	252	2234	2205	0	62349	78775	2201.3
2017	114722	109	14	5102	17137	2859	133	1764	717	70	86817	52575	1379.6
өсөлт, бууралт %-иар	37.3	-39.1	-92.4	2.9	53.0	-	-47.2	-21.0	-67.5	-	-39.2	-33.3	-37.3

Эх үүсвэр: Нийслэлийн замын цагдаагийн газар, Хан-Уул дүүргийн замын цагдаагийн тасаг

Замын цагдаагийн тасгаас 2017 онд дүүргийн нутаг дэвсгэрт 114722 зам тээврийн зөрчил илрүүлэн, 52575 хүнийг торгож, 1379.6 тэрбум төгрөгний торгуулийн арга хэмжээ авчээ. Зам тээврийн хэрэг зөрчил өмнөх оноос 37.2 хувиар өссөн байна. Тэмдэг, тэмдэглэл зөрчсөн машин 2.9 хувиар, бүрэн бус техниктэй машины зөрчил 53.0 хувиар тус тус өсч бусад зөрчлүүд буурсан үзүүлэлттэй байна.

2017 оны нийт зөрчлийн байдлаар жолооны эрхийн үнэмлэхгүй машин жолоодсон 0.1 хувь, жолооны тэмдэг тэмдэглэл зөрчсөн 4.5 хувь, бүрэн бус техниктэй тээврийн хэрэгсэл 14.9 хувь, улсын үзлэгт ороогүй 2.5 хувь, журмын хашаанд машин тавьсан 0.1 хувь, согтуугаар машин жолоодсон 1.5 хувь, эрх хасагдсан 0.6 хувь, баривчилгаа 0.1 хувь, бусад зөрчил 75.7 хувиар тус тус гарчээ.

Хүснэгт 16. Замын хэрэг, зөрчил

Үзүүлэлт	2012	2013	2014	2015	2016	2017
Гарсан бүх осол, хэрэг	1284	2779	3472	4977	5509	5373
Зам тээврийн осол	1191	2665	3335	4624	5419	5285
Хэрэг	93	114	137	353	90	88
Нас барсан	11	11	28	17	13	15
Гэмтсэн хүн	498	596	630	502	480	424
Хүүхэд өртсөн хэрэг	55	93	94	94	97	93

Эх үүсвэр: Нийслэлийн замын цагдаагийн газар, Хан-Уул дүүргийн замын цагдаагийн тасаг

2017 онд гарсан замын нийт хэрэг, зөрчилөөс зам тээврийн осол 98.4 хувь, хэрэг зөрчил 1.6 хувийг эзэлж байна. Харин өнгөрсөн оны мөн үеэс зам тээврийн осол 2.4 хувиар, хэрэг зөрчил 2.2 хувиар буурсан байна. Зам тээврийн ослоос болж гэмтсэн хүн өнгөрсөн оны мөн

үеэс 11.7 хувиар буурсан, нас барсан хүний тоо 15.4 хувиар өссөн байна. Харин 93 хүүхэд зам тээврийн осолд өртөжээ. Нийт гарсан бүх хэрэг, зөрчил 2.5 хувиар буурсан үзүүлэлттэй байна.

Судалгаа бичсэн: Статистикийн хэлтсийн мэргэжилтэн Ө.Нямжаргал