

ҮНДСЭН ҮЗҮҮЛЭЛТ

Хүснэгт-1. Дүүргийн эдийн засаг, нийгмийн үндсэн үзүүлэлт

Үзүүлэлт	Хэмжих нэгж	2014 он	2015 он	2016 он	2017 он
Суурин хүн ам	Хүн	304323	308972	320852	327123
Нийт өрхийн тоо	Тоо	80170	85173	93097	93713
Шинээр төрсөн хүүхэд	Тоо	3679	3817	3994	3667
Халдварт өвчнөөр өвчилсөн хүн	Тоо	2148	6530	7832	4530
Бүртгэгдсэн гэмт хэрэг	Тоо	2015	2356	2347	2078
Хэрэглээний үнийн индексийн сарын өөрчлөлт	Хувь	0.5	0.1	-0.5	-0.7
Валютын зах зээлийн ханш	1US\$=T	1825	1907	1982	2350
Дүүргийн төсвийн орлого	Сая.төг	38891.5	39778.0	45138.7	8807.5
Дүүргийн төсвийн зарлага	Сая.төг	32133.4	37673.5	41093.5	44349.3
Төсвийн орлого, зарлагын зөрүү	Сая.төг	6758.1	2104.5	4045.2	-35541.8



ДҮҮРГИЙН ТӨСӨВ

2017 оны 6-р сарын байдлаар төсвийн орлого 8807.5 төгрөг, төсвийн зарлага 44349.3 сая төгрөг болж төсөв 35541.8 сая төгрөгийн алдагдалтай гарсан байна.

Төсвийн орлого

Тус дүүргийн төсвийн нийт орлогын 99.2 хувийг татварын орлого, 0.8 хувийг татварын бус орлого тус тус эзэлж байна. Нийт орлогын төлөвлөгөө 8.2 хувь буюу 784.6 сая төгрөгөөр дутуу бүрдсэн байна.

Хүснэгт-2. Дүүргийн төсвийн орлого, зарлага, сая.төг

Үзүүлэлт	2014 он	2015 он	2016 он	2017 он
Төсвийн орлого	38891.5	39778.0	45138.7	8807.5
Төсвийн зарлага	32133.4	37673.5	41093.5	44349.3
Төсвийн орлого, зарлагын зөрүү	6758.1	2104.5	4045.2	-35541.8

Татварын орлогын хэмжээ 8735.9 сая болж төлөвлөгөөнөөс 8.2 хувь буюу 784.1 сая төгрөгөөр дутуу бүрдсэн байна.

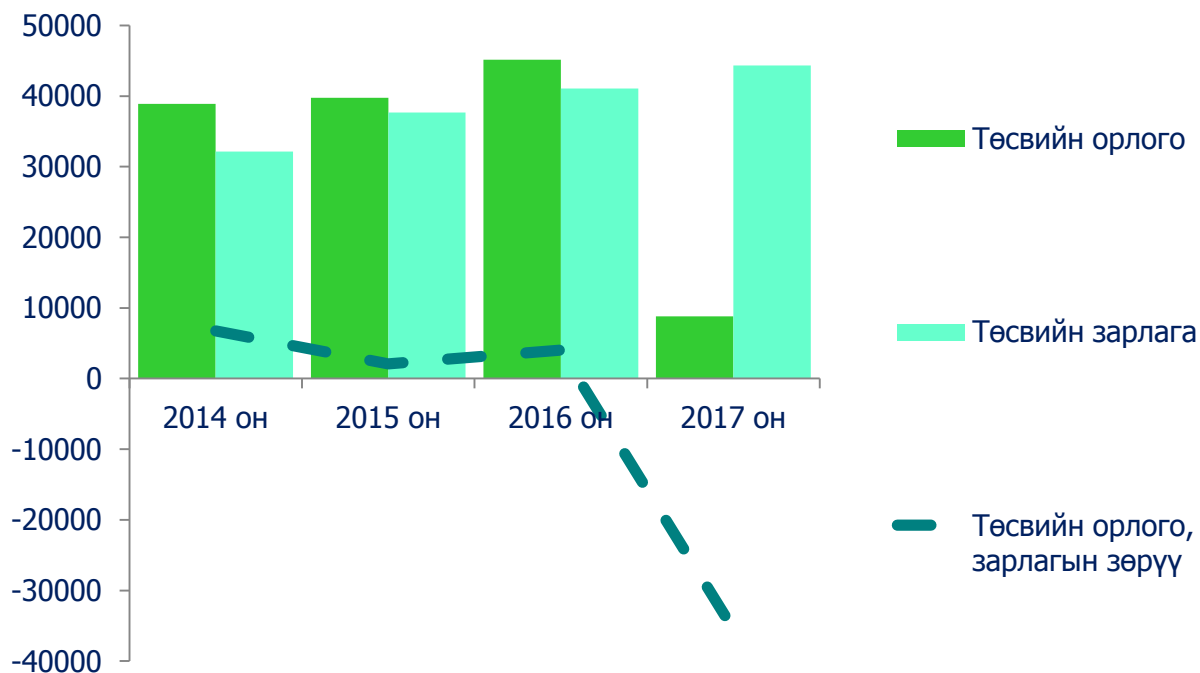
Хүснэгт-3. Төсвийн орлогын гүйцэтгэл, сая.төг

Үзүүлэлт	Төлөвлөгөө	Гүйцэтгэл	*ТБ%	Зөрүү
Нийт орлогын дүн	9592.1	8807.5	91.8	-784.6
Татварын орлого	9520.0	8735.9	91.8	-784.1
Татварын бус орлого	72.1	71.6	99.3	-0.5

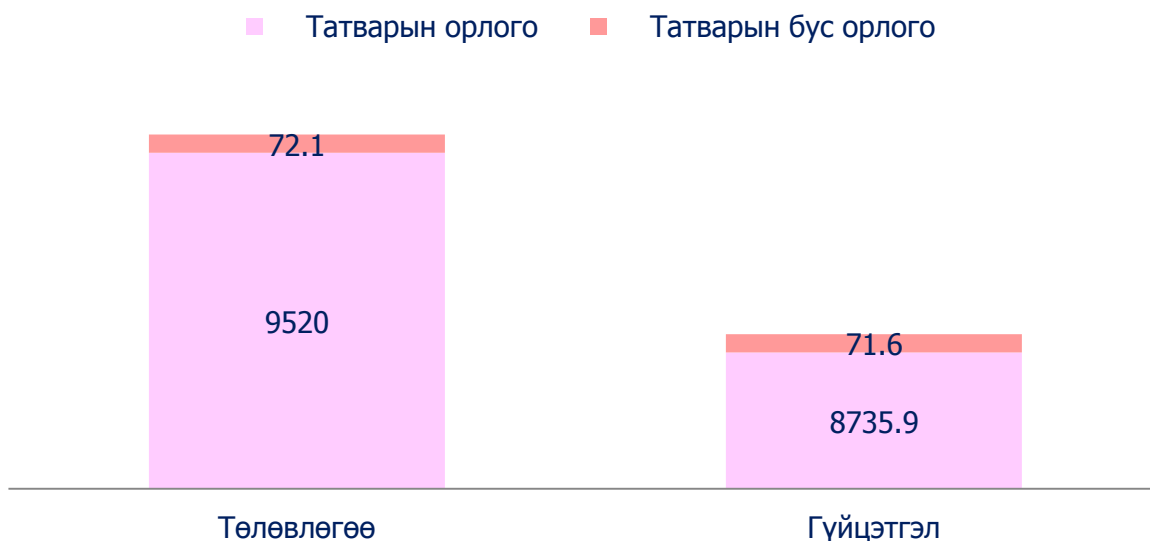
*ТБ%- төлөвлөгөө биелэлтийг хувь

Татварын бус орлогын хэмжээ 71.6 сая болж 0.7 хувиар буюу 0.5 сая төгрөгөөр тасарсан байна.

Зураг-1. Төсвийн орлого, зарлага, сая.төг



Зураг-2. Төсвийн орлогын төлөвлөгөө, гүйцэтгэл, сая.төг



Төсвийн зарлага

2017 оны 6-р сарын байдлаар нийт 50183.4 сая төгрөгийн зарлага төлөвлөснөөс, 5834.1 сая төгрөгөөр дутуу буюу 44349.3 сая төгрөгийн санхүүжилт хийгдсэн байна.

Төсвийн зарлагыг бүтцээр нь авч үзвэл 49.7 хувийг цалин, хөлс болон нэмэгдэл урамшил, 5.2 хувийг ажил олгогчоос нийгмийн даатгалд төлөх шимтгэл үлдсэн 45.1 хувийг бусад зардал эзэлж байна.

Хүснэгт-4. Төсвийн зарлагын гүйцэтгэл, сая.төг

Үзүүлэлт	Төлөвлөгөө /сая. төг/	Гүйцэтгэл /сая.төг/	ТБ%	Зөрүү
Нийт зардлын дүн	50183.4	44349.3	88.4	-5834.1
Цалин, хөлс болон нэмэгдэл урамшил	23687.1	22026.1	93.0	-1661
Ажил олгогчоос нийгмийн даатгалд төлөх шимтгэл	2604.2	2319.1	89.1	-285.1
Байр ашиглалттай холбоотой тогтмол зардал	2731.5	2412.8	88.3	-318.7
Хангамж бараа материалын зардал	3843.4	3660.4	95.2	-183
Нормативт зардал	2003.3	1837.3	91.7	-166
Эд, хогшил урсгал засварын зардал	979.9	834.2	85.1	-145.7
Томилолт зочны зардал	68.5	2.5	3.6	-66
Бусдаар гүйцэтгүүлсэн ажил үйлчилгээний төлбөр, хураамж	1773.2	1549.8	87.4	-223.4
Бараа үйлчилгээний бусад зардал	2486.7	194.1	7.8	-2292.6
Татаас	4781.3	4764.8	99.7	-16.5
Урсгал шилжүүлэг	3833.1	4738.9	123.6	905.8
Хөрөнгийн зардал	1391.2	9.3	0.7	-1381.9



ӨРХ, ХҮН АМ

Хөдөлмөр эрхлэлтийн үзүүлэлтүүд нь хүн амын насны бүтэц, боловсролын байдлаас шууд хамаардаг бөгөөд “Хөдөлмөр эрхлэлт, ажиллах хүчний статистикийн үзүүлэлтийг тооцох аргачлал”-ыг Үндэсний Статистикийн хорооны дарга, Нийгмийн хамгаалал, хөдөлмөрийн сайдын хамтарсан тушаалаар 2009 онд шинэчлэн баталснаар хөдөлмөр эрхлэлт, ажиллах хүчний статистикийн үзүүлэлтийг “Ажиллах хүчний судалгааны”-ны үр дүнгээс тооцож байна.

“Статистикийн тухай” Монгол улсын хуулинд 2004 онд оруулсан нэмэлт өөрчлөлтөөр 2006 оноос эхлэн “Ажиллах хүчний судалгаа”-г улирлаар явуулж, үр дүнг нэгтгэн тархаадаг болсон. Ажиллах хүчний судалгаанд дүүргийн 28 хорооноос сонгогдсон өрхөөс мэдээллийг сар бүр цуглуулж, улирлаар нэгтгэж үр дүнг тархаадаг.

Шинэчлэн батлагдсан аргачлалын дагуу ажиллах хүчний судалгааны дүнгээр тооцож гаргаснаар 2016 онд эдийн засгийн идэвхтэй хүн ам 132776 байгаагаас 125044 буюу 94.2 нь ажиллагчид, 7732 буюу 5.8 хувь нь ажилгүй иргэд байна.

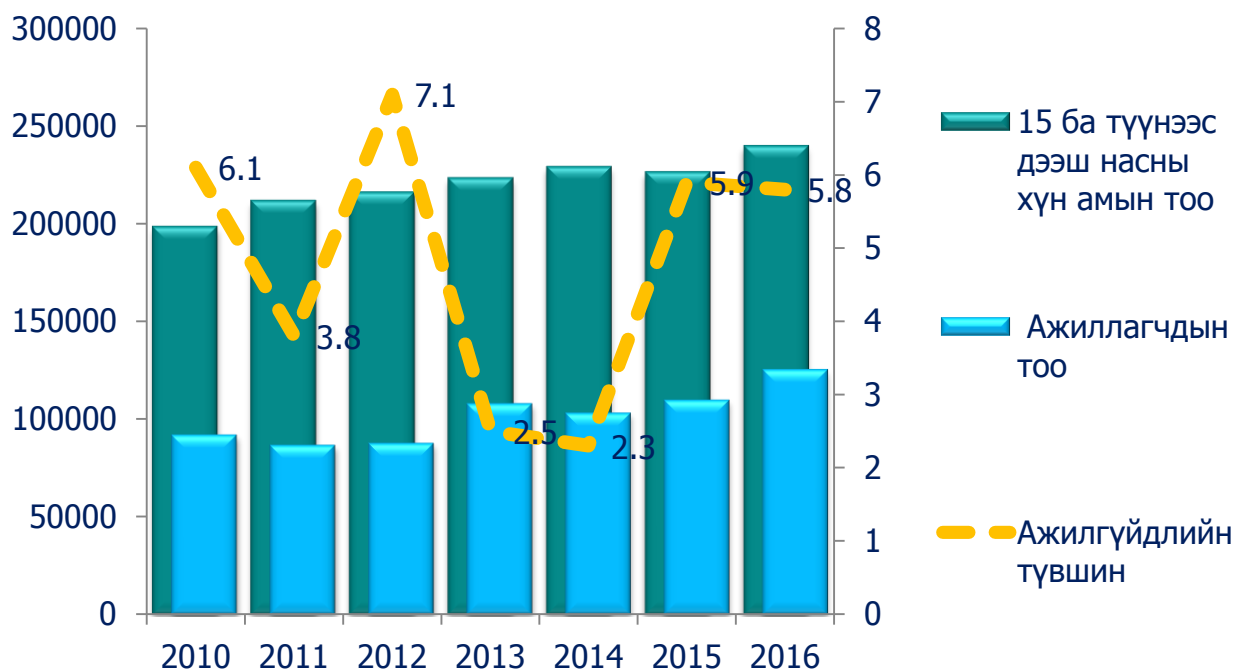
Хүснэгт-5. Хүн амын хөдөлмөр эрхлэлтийн үзүүлэлт

Үзүүлэлт	2010 ОН	2011 ОН	2012 ОН	2013 ОН	2014 ОН	2015 ОН	2016 ОН
15 ба түүнээс дээш насны хүн амын тоо	198152	211455	215729	222973	228776	226067	239434
Эдийн засгийн идэвхтэй хүн амын тоо	97701	89894	94258	110429	108790	118634	132776
• Ажиллагчдын тоо	91734	86492	87598	107637	103001	109583	125044
• Ажилгүй иргэдийн тоо	5967	3402	6660	2792	2499	6983	7732
• Бүртгэлтэй ажилгүй иргэдийн тоо	1164	5742	1446	2670	3290	2068	0
Эдийн засгийн идэвхгүй хүн амын тоо	73649	70638	74897	95980	96472	97063	106658
Ажиллах хүчний оролцооны түвшин	49.3	42.5	43.7	49.5	46.1	51.6	55.5
Хөдөлмөр эрхлэлтийн түвшин	93.9	96.2	92.9	97.5	94.7	92.4	94.2
Ажилгүйдлийн түвшин	6.1	3.8	7.1	2.5	2.3	5.9	5.8

Эдийн засгийн идэвхтэй хүн амд ажиллагсад болон ажилгүйчүүд багтана. Хөдөлмөрийн насны хүн амд эдийн засгийн идэвхтэй хүн амын эзлэх хувиар тодорхойлогддог ажиллах хүчний оролцооны түвшин нь 55.5байгаа бөгөөд өнгөрсөн оноос 3.9 пунктаар өссөн байна.

Эдийн засгийн идэвхтэй хүн амын хэдэн хувийг ажил эрхэлж байгааг харуулдаг хөдөлмөр эрхлэлтийн түвшин нь 94.2 хувь байгаа нь 2016 онд дүүргийн хэмжээнд хөдөлмөрийн насны 10 хүн тутмын ойролцоогоор 9 нь ямар нэгэн ажил эрхэлдэг хүмүүс үлдсэн хувь нь эдийн засгийн идэвхгүй, эсвэл ажилгүй хүмүүс байна.

Зураг-3. Хүн амын хөдөлмөр эрхлэлт



Ажиллагсад гэж цалин хөлс, орлого олох зорилгоор эдийн засгийн үйл ажиллагаанд оролцож, хөдөлмөр эрхлэлтийн аль нэг хэв шинжэд хамрагдаж буй иргэнийг хэлдэг бөгөөд сүүлийн 7 жилийн үзүүлэлтээс харахад 2010 оноос 2011 онд 5242 хүнээр буюу 5.7 хувиар буурсан байхад өнгөрсөн оны мөн үеэс 15461 хүнээр буюу 14.1 хувиар өссөн харагдаж байна.

Ажилгүйдлийн түвшин 5.8 байгаа нь эдийн засгийн идэвхтэй 100 хүн тутмын ойролцоогоор 6 нь ажилгүй байгааг харуулж байна.



ХӨДӨӨ АЖ АХУЙ

2017 оны 6-р сарын байдлаар дүүргийн хэмжээнд 21135 төл мал төллөснөөс 475 нь буюу 2.2 хувь нь унага, 5367 нь буюу 25.4 хувь нь тугал, 8846 нь буюу 41.9 хувь нь хурга, 6447 нь буюу 30.5 хувь

нь ишиг гарсан байна.

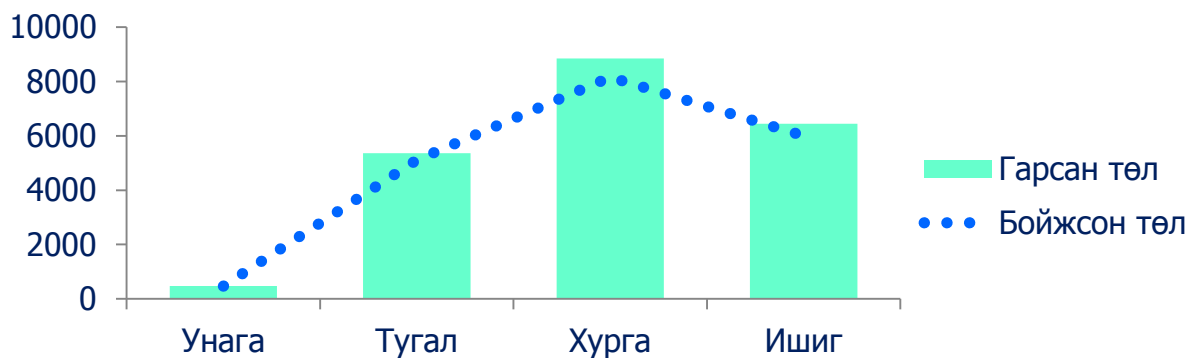
Хүснэгт-6. Төллөсөн хээлтэгчийн тоо

Малын төрөл	Төллөсөн хээлтэгч	Төллөлтийн хувь
Гүү	475	26.0
Үнээ	5367	60.3
Ингэ	0	0
Эм хонь	8841	95.6
Эм ямаа	6436	89.3
Бүгд	21119	77.6

Хүснэгт-7. Төл бойжилтын мэдээ

Малын төрөл	Гарсан төл	Бойжсон төл	Хорогдсон төл
Унага	475	461	14
Тугал	5367	5112	255
Ботго	0	0	0
Хурга	8846	8158	688
Ишиг	6447	6003	444
Бүгд	21135	19734	1401

Зураг-4. Бойжсон төлийн тоо



Хүснэгт-8. Том малын зүй бус хорогдол

Малын төрөл	Хорогдсон том мал	Оны эхний малд эзлэх хувь	Өвчнөөр хорогдсон том мал	Зүй бусаар хорогдсон малд өвчнөөр хорогдсон малын эзлэх хувь	Хорогдсон хээлтэгч мал	Нийт хорогдолд эзлэх хувь
Адуу	594	1.1	56	9.4	230	38.7
Үхэр	172	3.1	1	0.6	7	4.1
Тэмээ	121	0.7	23	19	59	48.8
Хонь	0	0.0	0	0	0	0
Ямаа	154	0.9	19	12.3	96	62.3
Бүгд	147	1.1	13	8.8	68	46.3

Хүснэгт-9. Тариалсан талбайн мэдээ

	Тариалсан талбай (га)
Тэжээлийн ургамал	0.082
Үүнээс: Ногоон тэжээл	0.02
Бусад	0.062
Наранцэцэг	0.0003
Эмийн ургамал	0.0057
Төмс	12.321
Хүнсний ногоо	32.479
Үүнээс: Байцаа	8.536
Лууван	4.002
Шар манжин	5.01
Улаан манжин	1.21
Сонгино	2.01
Сармис	1.112
Өргөст хэмх	4.221
Улаан лооль	4.122
Тарвас	0.002
Амтат гуа	0.001
Хулуу	0.047
Чинжүү	0.015
Бусад	2.201

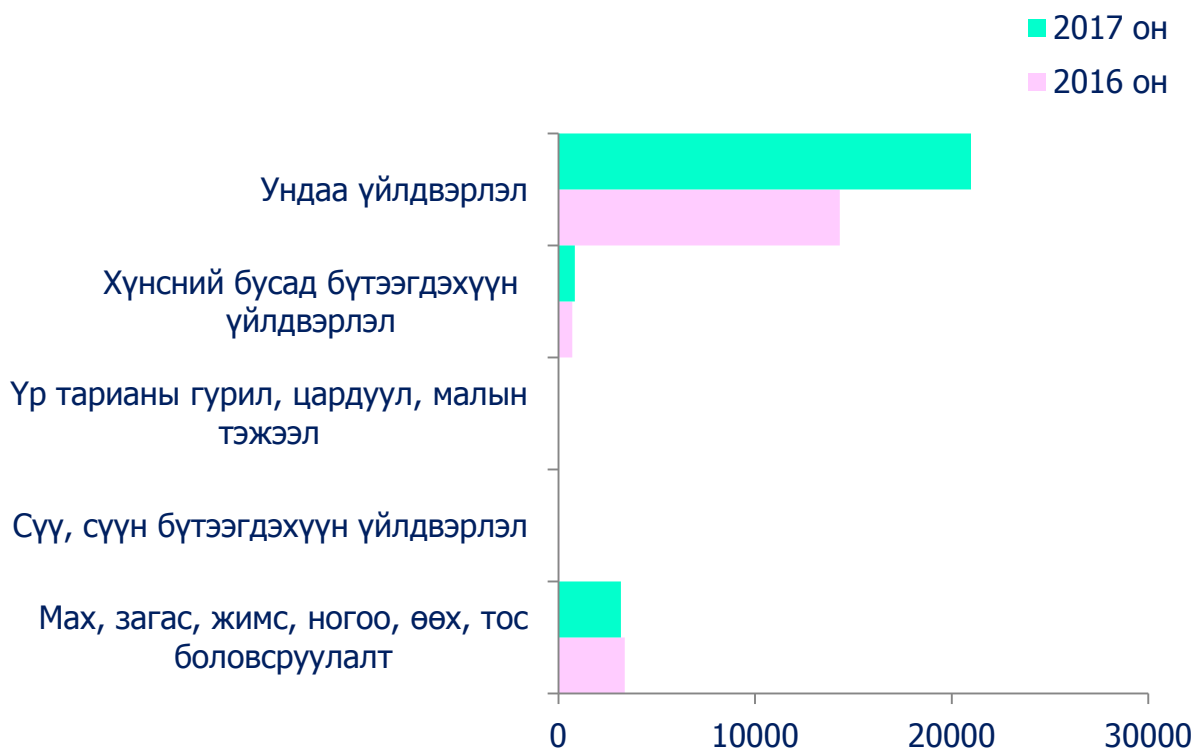


АЖ ҮЙЛДВЭР

Дүүргийн аж үйлдвэрийн салбарын нийт бүтээгдэхүүн 2017 оны 6-р сарын байдлаар 498.1 тэр бум төгрөгийн бүтээгдэхүүн үйлдвэрлэж, 536.5 тэр бум төгрөгийн борлуулалт хийсэн нь өмнөх оны мөн үетэй харьцуулбал үйлдвэрлэлт 61.7 хувиар, борлуулалт 58.4 хувиар тус тус өссөн байна.

Нийт бүтээгдэхүүн үйлдвэрлэлийн 63.5 хувийг уул уурхайн салбарын чулуун нүүрс болон хайлуур жонш, хайлуур жоншны баяжмал, төмрийн хүдэр, төмрийн хүдрийн баяжмал, алт, элс, хайрга, шороо үйлдвэрлэл, 23.8 хувийг хүнс ундаа, 8.0 хувийг хувцас, гутал, нэхмэл, ноос, ноолуур боловсруулах болон бусад боловсруулах үйлдвэр үлдсэн 4.7 хувийг ус ариутгал, усан хангамж эзэлж байна.

Зураг-5. Хүнсний бүтээгдэхүүн үйлдвэрлэлт, сая.төг

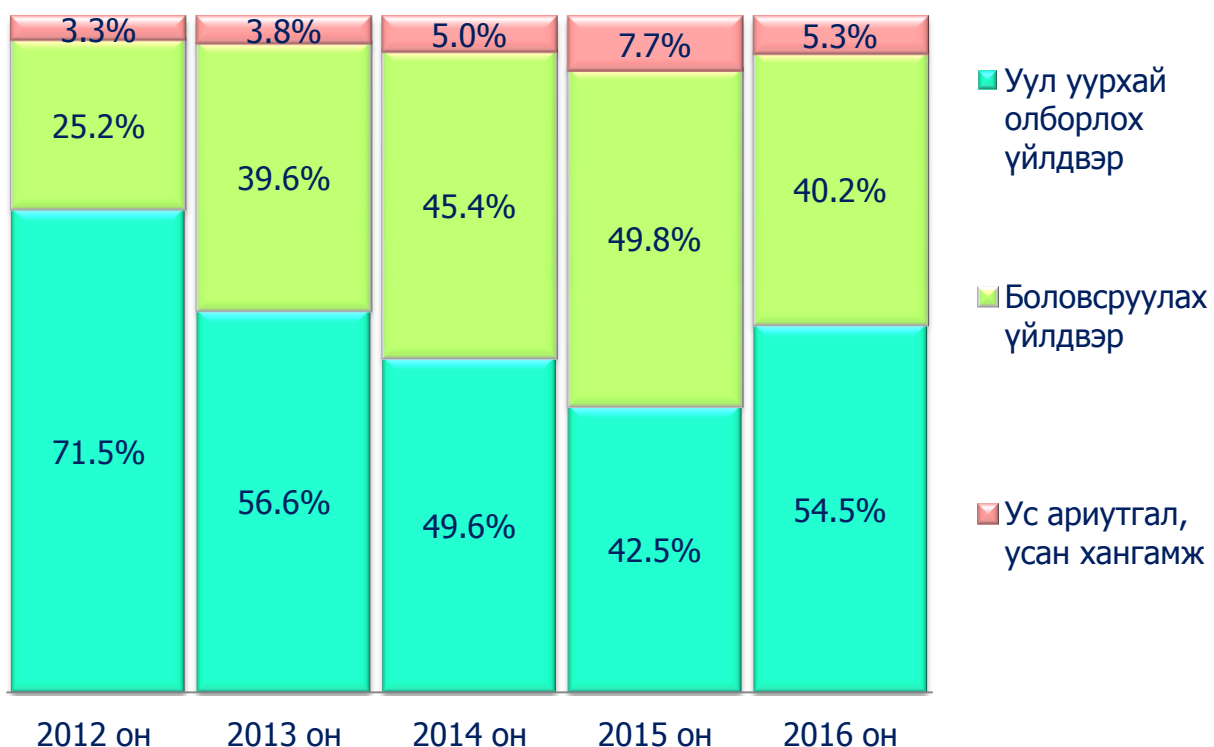


Хүснэгт-10. Аж үйлдвэрийн бүтээгдэхүүн үйлдвэрлэлт, борлуулалт, оны үнээр, сая.төг

Салбар	Нийт үйлдвэрлэлт			Нийт борлуулалт		
	2016 он	2017 он	Өсөлт бууралт	2016 он	2017 он	Өсөлт бууралт
Уул уурхай олборлох үйлдвэр	139884.7	316254.3	176369.6	138574.6	316369.4	177794.8
Нүүрс олборлолт	95140.1	249546.7	154406.6	95140.1	249546.7	154406.6
Төмрийн хүдэр олборлолт	20173.3	26831.6	6658.3	20173.3	26831.6	6658.3
Бусад ашигт малтмал олборлолт	24571.3	39876	15304.7	23261.2	39991.1	16729.9
Боловсруулах үйлдвэр	146143.5	158318.8	12175.3	178118.4	196591.9	18473.5
Хүнсний бүтээгдэхүүн үйлдвэрлэл	85905.5	118312.3	32406.8	118080.6	156712.3	38631.7
Мах, загас, жимс, ногоо, өөх, тос боловсруулалт	16194.7	21682.3	5487.6	16507.7	21686.7	5179
Сүү, сүүн бүтээгдэхүүн үйлдвэрлэл	102	8.7	-93.3	102	8.7	-93.3
Үр тарианы гурил, цардуул, малын тэжээл	30	33.1	3.1	30	33.1	3.1
Хүнсний бусад бүтээгдэхүүн үйлдвэрлэл	2370.2	2322.2	-48	2400.3	2322.2	-78.1
Ундаа үйлдвэрлэл	67208.6	94266	27057.4	99040.6	132661.6	33621
Нэхмэлийн үйлдвэрлэл	50846.9	32375.2	-18471.7	50762.8	32375.2	-18387.6
Хувцас үйлдвэрлэл, үслэг арьс боловсруулалт	211.8	61.7	-150.1	211.8	61.7	-150.1
Арьс шир боловсруулах, ширэн эдлэл, гутал үйлдвэрлэл	224.9	175.3	-49.6	156.1	144.3	-11.8
Мод, модонэдлэл	0	0	0	0	0	0
Цаас, цаасан бүтээгдэхүүн үйлдвэрлэл	1166.7	1621.3	454.6	1178.6	1614.1	435.5
Нийтлэх, хэвлэх, дуу бичлэг хийх ажиллагаа	40.8	43	2.2	34.1	42.1	8
Химийн бүтээгдэхүүн үйлдвэрлэл	226.6	259.5	32.9	140.6	176.2	35.6
Резинен болон хуванцар бүтээгдэхүүн	4768.6	2626.4	-2142.2	4768.6	2626.4	-2142.2
Төмөрлөг бус эрдэс бодисоор хийсэн эдлэл	392.2	125.6	-266.6	392.2	125.6	-266.6
Төмрийн үйлдвэрлэл	0	0	0	0	0	0
Машин тоног төхөөрөмжөөс бусад төмөр эдлэл үйлдвэрлэл	145.4	459.5	314.1	145.7	459.5	313.8
Мебель тавилга үйлдвэрлэл, боловсруулах үйлвэрийн бусад	2214.1	2259	44.9	2247.3	2254.5	7.2
Цахилгаан, хий, дулаан үйлдвэрлэл	577.3	0	-577.3	577.3	0	-577.3
Усариутгал, усанхангамж	21373.1	23521	2147.9	21373.1	23521	2147.9
ДҮН	307978.6	498094.1	190115.5	338643.4	536482.3	197838.9

Нийт бүтээгдэхүүн үйлдвэрлэлийн 54.5 хувийг уул уурхайн салбарын чулуун нүүрс болон хайлуур жонш, хайлуур жоншны баяжмал, төмрийн хүдэр, төмрийн хүдрийн баяжмал, алт, элс, хайрга, шороо үйлдвэрлэл, 40.2 хувийг хүнс ундаа, хувцас, гутал, нэхмэл, ноос, ноолуур боловсруулах болон бусад боловсруулах үйлдвэр үлдсэн 5.3 хувийг ус ариутгал, усан хангамж эзэлж байна.

Зураг-6. Аж үйлдвэрийн салбарын бүтэц

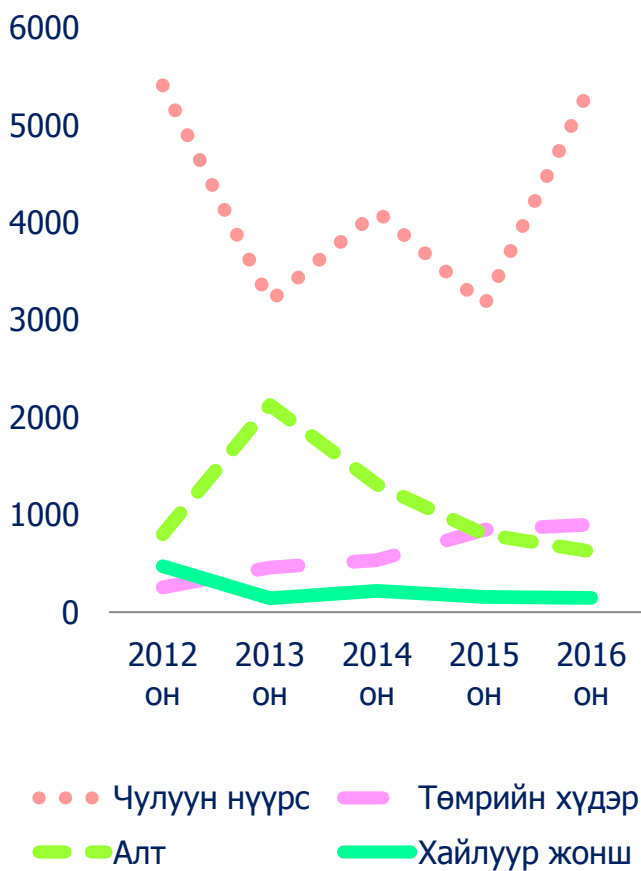


Дүүргийн нийт үйлдвэрлэлийн бүтцийг авч үзвэл 2016 онд ус ариутгал, усан хангамж 5.3 хувь, боловсруулах үйлдвэр 40.2 хувь, уул уурхайн олборлох үйлдвэр 54.5 хувийг эзлэж байгаа бол өмнөх 2015 онтой харьцуулахад ус ариутгал, усан хангамж, боловсруулах үйлдвэр эзлэх хувийн жин тус тус буурч, уул уурхайн олборлох үйлдвэрийн эзлэх хувийн жин өссөн харагдаж байна.

Хүснэгт-11. Аж үйлдвэрийн уул, уурхайн бүтээгдэхүүн үйлдвэрлэлийн хэмжээ

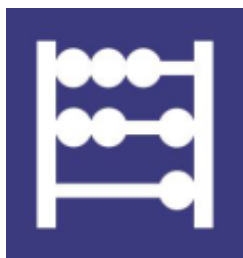
Бүтээгдэхүүний нэр	Хэмжих нэгж	2012 он	2013 он	2014 он	2015 он	2016 он
Чулуун нүүрс	мян.тн	5408.9	3191.5	4114.1	3153.7	5416.4
Төмрийн хүдэр	мян.тн	253.0	459.3	533.2	846.7	899.7
Төмрийн хүдрийн баяжмал	мян.тн	0.0	0.0	147.8	269.6	250.8
Алт	кг	799.1	2128.8	1309.8	800.4	622.2
Мөнгө	кг	0.0	0.0	0.0	2.0	0.0
Гянтболдын баяжмал	тн	0.0	0.0	0.0	0.0	0.0
Хайрга, шороо	мян.м3	53.0	38.3	86.6	67.2	35.8
Хайлуур жоншны баяжмал	мян.тн	143.4	51.1	69.1	47.3	31.9
Хайлуур жонш	мян.тн	470.8	142.9	218.5	154.9	145.9

Зураг-7. Уул уурхайн олборлох үйлдвэрлэлийн бүтээгдэхүүн үйлдвэрлэл



Дүүргийн аж үйлдвэрийн салбарын нийт үйлдвэрлэлийн 54.5 хувийг эзлэж байгаа уул уурхайн салбарын гол нэрийн бүтээгдэхүүн болох чулуун нүүрс 2013 онд өмнөх оноос 41 хувиар буурч 2014 онд 28.9 хувиар өсч, 2015 онд 23.3 хувиар буурч, 2016 онд эргээд 71.7 хувиар өсөн байна.

Уул уурхайн олборлох үйлдвэрийн хэмжээ 2016 онд өсхөд нөлөөлсөн шалтгаан нь чулуун нүүрсний олборлолтын хэмжээ өссөн байдал гол нөлөө үзүүлсэн байна.



ХЭРЭГЛЭЭНИЙ ҮНЭ

2017 оны 6-р сарын байдлаар хэрэглээний үнийн индекс 2016 оны 6-р сараас 3.4 хувиар, 2016 оны 12-р сараас 4.6 хувиар тус тус өсч, 2017 оны 5-р сараас буюу өмнөх сараас 0.7 хувиар буурсан үзүүлэлттэй байна.

Хүснэгт-12. Хэрэглээний үнийн индекс

	<u>2017.6</u> <u>2016.6</u>	<u>2017.6</u> <u>2016.12</u>	<u>2017.6</u> <u>2017.5</u>
Ерөнхий индекс	103.4	104.6	99.3
Хүнсний бараа, ундаа ус	100.7	110.7	97.1
Согтууруулах ундаа, тамхи	102.2	102.1	100.7
Хувцас, гутал, бөс бараа	102.1	101.0	100.2
Орон сууц, ус, түлш, цахилгаан	104.2	98.8	99.1
Гэр ахуйн бараа, тавилга	102.6	101.4	99.9
Эм тариа, эмнэлгийн үйлчилгээ	105.9	103.2	99.8
Тээвэр	111.2	108.9	100.0
Холбооны үйлчилгээ	100.1	100.5	100.0
Амралт чөлөөт цаг, соёлын бараа, үйлчилгээ	100.4	102.5	100.4
Боловсрол	101.8	100.0	100.0
Зочид буудал, нийтийн хоол, дотуур байр	100.9	99.6	101.9
Бусад бараа, үйлчилгээ	106.7	103.9	100.4

Үнийн ажиглалт хийхээр хэрэглээний сагсанд сонгогдсон 344 нэрийн бараа үйлчилгээний 18.3 хувийнх нь үнэ өсч, 21.5 хувийнх нь үнэ буурч, 60.2 хувийн бараа үйлчилгээний үнэ.3 2017 оны 6 сард тогтвортой байлаа.

Хүснэгт-13. Дүүргийн нутаг дэвсгэрт худалдаалагдаж буй түлш, шатахууны үнэ

Үзүүлэлт	2017 оны 1-р сар	2017 оны 2-р сар	2017 оны 3-р сар	2017 оны 4-р сар	2017 оны 5-р сар	2017 оны 6-р сар
Түлш						
Хармод	3000	3000	3000	3000	3000	2100
Нарс	2000	2000	2000	2000	2000	-
Нүүрс/налайх, шуудай/	2500	2500	2500	2500	2500	2400
Шатахуун						
АИ-95	1820	1820	1820	1820	1820	1820
АИ-76, 80	1480	1480	1480	1480	1480	1480
АИ-92, 93	1630	1630	1630	1630	1630	1630
Дизельтүлш	1720	1720	1720	1720	1720	1720
Газ	1150	1150	1150	1150	1150	1050

Зураг-8. Хүнсний ногооны үнэ, төрлөөр, 2016/2017 онтой харьцуулсан байдал



Зураг-9. Махны үнэ, төрлөөр



Хүснэгт-14. Хүнсний өргөн хэрэглээний бүтээгдэхүүний үнэ

	Хэмжих нэгж	2017 оны 1-р сар	2017 оны 2-р сар	2017 оны 3-р сар	2017 оны 4-р сар	2017 оны 5-р сар	2017 оны 6-р сар
Гурил, дээд зэрэг, “Алтан тариа” ХК	кг	1300	1300	1300	1300	1300	1300
Гурил, 1-р зэрэг, “Алтан тариа” ХК, задгай	кг	1200	1000	1000	1000	1000	1000
Гурил, 2-р зэрэг, “Алтан тариа” ХК	кг	850	850	850	850	900	900
Талх, “Атар”, “Талх чихэр	кг	1200	1200	1200	1200	1200	1200
Цагаан будаа, кг, задгай	кг	1700	1750	1750	2200	3500	3500
Шар будаа	кг	1700	1700	1700	1300	1300	1300
Хонины мах	кг	5300	6500	6600	7000	7000	6800
Үхрийн мах	кг	6900	6900	7300	7800	7500	7400
Адууны мах	кг	5400	5400	5500	5500	5500	5500
Сүү, задгай	литр	1700	1600	1900	1600	1500	1500
Сүү, савласан, “Элекстер”	0.5 литр	1100	1100	1100	1100	1100	1100
Төмс, дотоод	кг	650	650	750	700	750	750
Лууван, дотоод	кг	800	800	750	750	800	700
Манжин, дотоод	кг	900	900	900	1100	1100	1000
Байцаа, дотоод	кг	1600	1600	1800	1800	1600	1500
Сонгино, хятад	кг	1500	1600	1400	1350	1500	1500
Элсэнчихэр, ОХУ	кг	3000	3000	3300	3400	3300	3300
Өндөг, ОХУ	ширхэг	350	350	350	350	350	350



ЭРҮҮЛ МЭНД

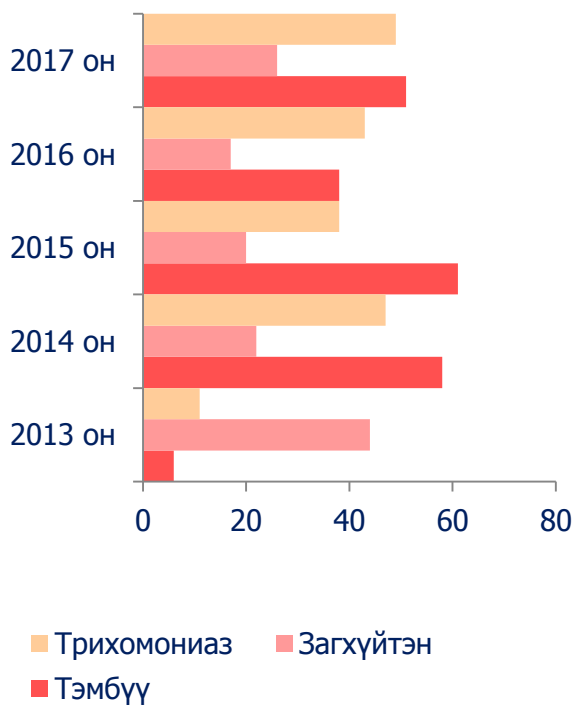
2017 оны 6-р сарын байдлаар дүүргийн эмнэлэгт 3667 хүүхэд төрсөн нь 2016 оны мөн үетэй харьцуулахад 327 хүүхдээр буюу 8.2 хувиар буурсан үзүүлэлттэй байна. Нийт нас баралт 644 байгаа нь ноднин жилийн мөн үеэс 21 хүнээр буюу 3.2 хувиар буурсан үзүүлэлттэй байна.

Халдварт өвчнөөр өвчилсөн хүний тоо 4530 болж өнгөрсөн оны мөн үеийнхээс 38.6 хувиар буюу 2852 хүнээр буурсан байна. Халдварт өвчний дотроос улаан бурхан өвчин 2016 онд өндөр дэгдэлттэй, халдварт өвчнийг өсхөд нөлөөлж байсан бол тус өвчин 2017 оны эхний 6 сард 1 тохиолдол бүртгэгдэн, дэгдэлт намжсан учир халдварт өвчин буурхад нөлөөлсөн байна.

Зураг-10. Халдварт өвчин, 10000 хүн амд ноогдох хувь



Зураг-11. Бэлгийн замын халдварт өвчний тоо



Хүснэгт-15. Эрүүл мэндийн зарим үзүүлэлтүүд

Үзүүлэлт	2013 он	2014 он	2015 он	2016 он	2017 он
Шинээр төрсөн хүүхэд	3732	3679	3817	3994	3667
Эхийн нас баралт	0	0	1	4	1
1000 амьд төрөлтөд ногдох эхийн эндэгдэл	0.0	0.0	26.2	100.2	27.3
0-1 насны хүүхдийн эндэгдэл	44	48	51	83	53
1000 амьд хүүхдэд ногдох 0-1 насны эндэгдэл	11.79	12.95	14.36	20.8	14.5
1-5 насны хүүхдийн эндэгдэл	10	8	13	15	6
1000 амьд хүүхдэд ногдох 1-5 насны эндэгдэл	2.68	2.16	3.41	3.8	1.6
Нийт нас баралт	698	655	647	665	644
Халдварт өвчнөөр өвчлөгсөд	2041	2148	6530	7382	4530
10000 хүнд ноогдох халдварт өвчин	71.0	71.00	213	248.8	139.8

Баянзүрх дүүргийн хэмжээнд 10000 хүн амд ноогдох халдварт өвчний тоо 2017 оны 6-р сарын байдлаар 139.8, өмнөх оны мөн үед 248.8 байсан нь өмнөх оноос 109.0-оор буурсан байна.

Бэлгийн замын халдварт өвчин 2017 оны эхний 6-р сарын байдлаар 277 тэмбүү, 110 заг хүйтэн, 201 трихомониаз өвчин бүртгэгдсэн.

Хүснэгт-16. Халдварт өвчин, 10000 хүн тутамд ноогдох халдварт өвчний тоо

	Хэмжих нэгж	2014 он	2015 он	2016 он	2017 он
Халдвартөвчнөөрөв чилсэнбүүхүн, үүнээс	бодиттоо	2142	6530	7382	4530
	10000 хүнд	71.00	213	248.8	139.8
Вирустгепатит	бодиттоо	70	59	51	47
	10000 хүнд	2.34	1.92	1.6	1.5
Менингит	бодит тоо	0	1	2	1
	10000 хүнд	0.0	0.03	0.1	0.0
Цусан суулга	бодиттоо	133	133	186	255
	10000 хүнд	4.44	4.31	5.9	7.9
Салхинцэцэг	бодиттоо	520	718	706	1545
	10000 хүнд	17.36	23.43	22.4	47.7
Гахайхавдар	бодиттоо	64	17	44	18
	10000 хүнд	2.14	0.55	1.4	0.6
Сальмонеллэз	бодиттоо	6	10	8	21
	10000 хүнд	0.2	0.33	0.3	0.6
Улаанэсэргэнэ	бодиттоо	42	83	189	363
	10000 хүнд	1.4	2.71	6.0	11.2
Хоолны хордлого	бодит тоо	17	18	111	22
	10000 хүнд	0.57	0.59	3.5	0.7
Ёлом	бодит тоо	10	10	17	26
	10000 хүнд	0.33	0.33	0.5	0.8
Бруцеллэз	бодиттоо	4	4	1	5
	10000 хүнд	0.13	0.13	0.0	0.2
Нярайн халдвар	бодиттоо	2	0	0	0
	10000 хүнд	0.07	0.0	0.0	0.0
Гар хөл амны өвчин	бодиттоо	253	209	1055	1067
	10000 хүнд	8.44	6.82	33.5	32.9
Тэмбүү	бодиттоо	318	393	234	277
	10000 хүнд	1061	12.82	7.4	8.5
Загхүйтэн	бодиттоо	88	108	97	110
	10000 хүнд	2.94	3.52	3.1	3.4
Трихомониаз	бодиттоо	226	212	192	201
	10000 хүнд	7.54	6.92	6.1	6.2
Шинээр илэрсэн сүрьеэ	бодиттоо	371	349	360	325
	10000 хүнд	12.38	11.39	11.4	10.0
Бусад	бодиттоо	18	4206	4129	247

Хүснэгт-17. 0-1 хүртэлх насны хүүхдийн эндэгдэл, 1000 амьд хүүхдэд ноогдох эндэгдэл, дүүргээр

Дүүрэг	2012 он		2013 он		2014 он		2015 он		2016 он	
	Тоо	1000 амьд хүүхдэд ноогдох	Тоо	1000 амьд хүүхдэд ноогдох	Тоо	1000 амьд хүүхдэд ноогдох	Тоо	1000 амьд хүүхдэд ноогдох	Тоо	1000 амьд хүүхдэд ноогдох
Баянгол	33	6.76	49	9.39	56	10.46	53	9.73	48	8.8
Баянзүрх	76	10.99	93	12.30	102	13.46	103	13.17	122	14.9
Сүхбаатар	31	8.94	41	11.10	38	9.90	41	10.82	41	13.3
Сонгино-хайрхан	79	10.88	93	11.93	117	13.61	121	14.52	94	11.5
Хан-уул	37	10.86	48	12.84	45	11.00	41	9.09	44	9.5
Чингэлтэй	53	12.05	49	11.19	53	11.76	49	10.54	50	11.9
Багануур	11	14.30	8	9.26	12	15.35	7	10.77	16	24.5
Багахангай	0	0.00	0	0.00	2	21.05	1	13.33	0	0.0
Налайх	20	21.51	17	17.51	15	14.82	16	15.59	18	21.6

Баянзүрх дүүрэгт 0-1 насны хүүхдийн эндэгдэл 122-т хүрч өмнөх оноос 18.4 хувиар буюу 19 хүүхдээр өссөн байна. Мөн Улаанбаатар хотын 9 дүүрэгтэй харьцуулахад 0-1 насны хүүхдийн эндэгдлийн тоогоор нэгдүгээрт орж байна.

Хүснэгт-18. 1-5 хүртэлх насны хүүхдийн эндэгдэл, 1000 амьд хүүхдэд ноогдох эндэгдэл, дүүргээр

Дүүрэг	2012 он		2013 он		2014 он		2015 он		2016 он	
	Тоо	1000 амьд хүүхдэд ноогдох	Тоо	1000 амьд хүүхдэд ноогдох	Тоо	1000 амьд хүүхдэд ноогдох	Тоо	1000 амьд хүүхдэд ноогдох	Тоо	1000 амьд хүүхдэд ноогдох
Баянгол	8	1.64	8	1.53	6	1.12	6	1.10	6	1.1
Баянзүрх	19	2.75	15	1.98	18	2.38	27	3.45	21	2.6
Сүхбаатар	7	2.02	11	2.98	5	1.30	7	1.85	8	2.6
Сонгино-хайрхан	17	2.34	15	1.92	23	2.68	23	2.76	29	3.5
Хан-уул	6	1.76	9	2.41	13	3.18	5	1.11	12	2.6
Чингэлтэй	13	2.95	12	2.74	12	2.66	4	0.86	11	2.6
Багануур	3	3.90	2	2.31	1	1.28	0	0.00	2	3.1
Багахангай	0	0.00	1	12.20	0	0.00	0	0.00	2	23.5
Налайх	1	1.08	8	8.24	4	3.95	1	0.97	4	4.8

Баянзүрх дүүрэгт 1-5 насны хүүхдийн эндэгдэл 21-д хүрч өмнөх оноос 22.2 хувиар буюу 6 хүүрдээр буурсан байна. Мөн Улаанбаатар хотын 9 дүүрэгтэй харьцуулахад 1-5 насны хүүхдийн эндэгдлийн тоогоор Сонгинохайрхан дүүргийн дараагаар хоёрдугаарт орж байна.



ГЭМТ ХЭРЭГ

2017 оны 6-р сарын байдлаар дүүргийн нутаг дэвсгэрт 2078 гэмт хэрэг гарсан нь урьд оны мөн үетэй харьцуулж үзэхэд 269 хэргээр буюу 11.5 хувиар буурсан үзүүлэлттэй байна.

Хүснэгт-19. Гэмт хэргийн тоо, хэргийн бүтэц

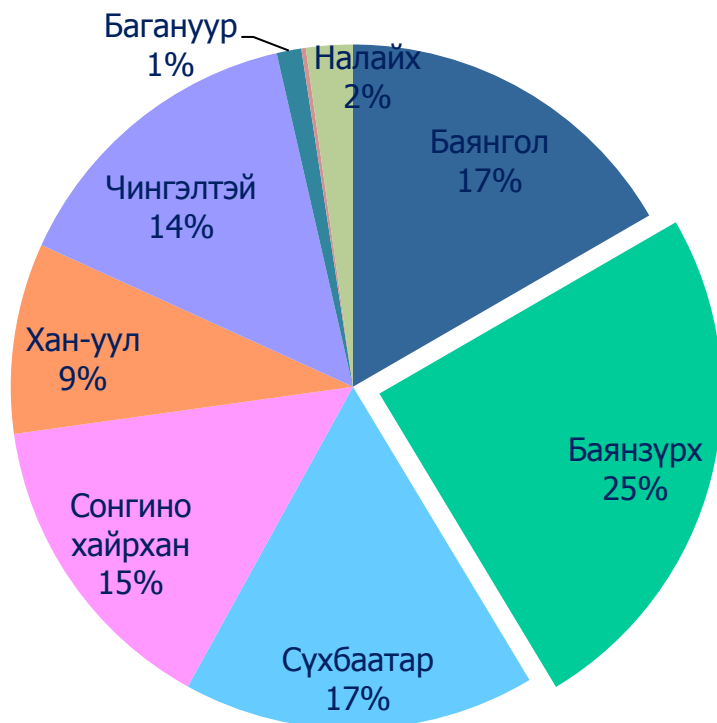
Үзүүлэлт	2016 он	2017 он Бүгд	2015 онд			Өсөлт бууралт
			1-р хэлтэс	2-р хэлтэс	3-р хэлтэс	
Учрал	37	35	5	9	21	94.6
Хүн амь	6	15	6	4	5	250.0
Хүчин	11	12	4	4	4	109.1
Дээрэм	64	53	17	31	5	82.8
Танхай	161	128	45	64	19	79.5
ИЭЧЭМЭГХ	600	601	202	218	181	100.2
Өмчийн хулгай	901	713	224	267	222	79.1
Булаалт	15	11	3	6	2	73.3
Залилан	230	205	80	106	19	89.1
Зам тээврийн гэмт хэрэг	109	82	22	24	36	75.2
Бусад	213	223	72	86	65	104.7
Бүгд	2347	2078	680	819	579	88.5

Хүснэгт-20. Бүртгэгдсэн гэмт хэргийн тоо, эзэнгүй хэрэг, илрүүлэлтийн хувь

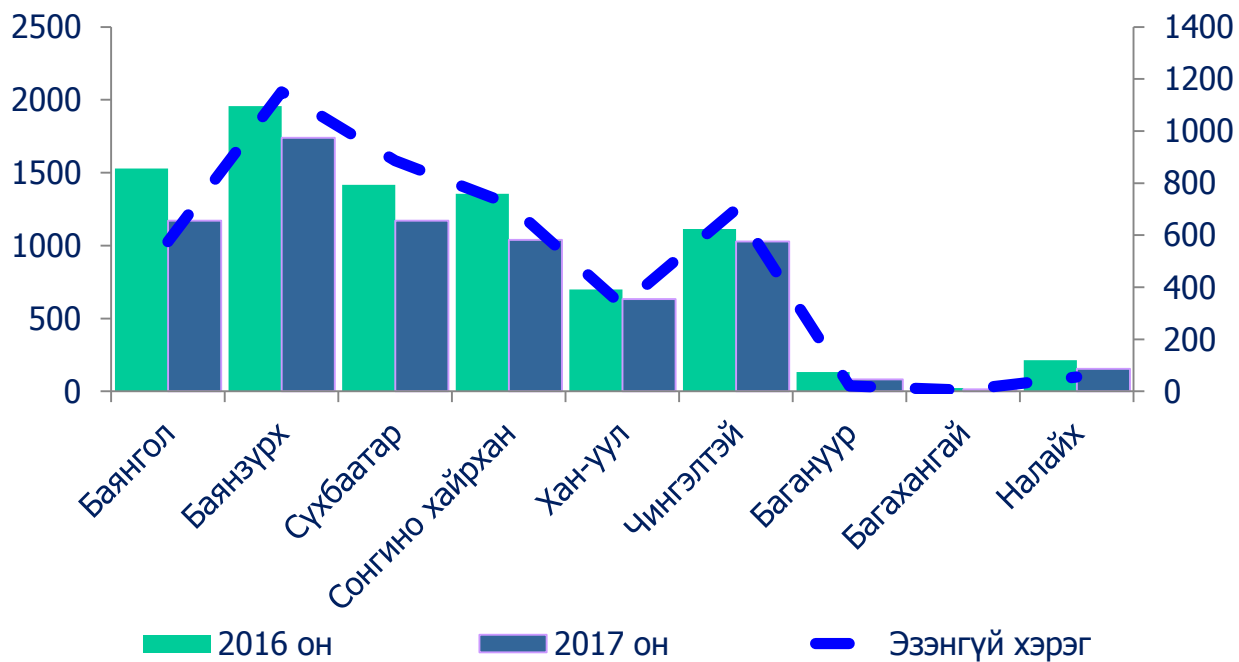
Дүүрэг		Нийт хэрэг			Эзэнгүй хэрэг	Илрүүлэлтийн хувь
		2016 он	2017 он	Өсөлт, бууралт		
Баянгол	1-р хэлтэс	1021	765	74.9	303	72.9
	2-р хэлтэс	774	625	80.7	358	62
	Бүгд	1795	1390	77.4	661	67
Баянзүрх	1-р хэлтэс	768	680	88.5	404	59.2
	2-р хэлтэс	1015	819	80.7	619	46.4
	3-р хэлтэс	564	579	102.7	345	50.1
	Бүгд	2347	2078	88.5	1368	51.1
Сүхбаатар	1-р хэлтэс	885	767	86.7	566	54.6
	2-р хэлтэс	774	600	77.5	465	62.2
	Бүгд	1659	1367	82.4	1031	58
Сонгино хайрхан	1-р хэлтэс	823	616	74.8	449	62.8
	2-р хэлтэс	410	322	78.5	195	60.5
	3-р хэлтэс	399	309	77.4	210	57.1
	Бүгд	1632	1247	76.4	854	60.9
Хан-уул	1-р хэлтэс	503	369	73.4	194	62.4
	2-р хэлтэс	368	359	97.6	183	71.6
	Бүгд	871	728	83.6	377	66.8
Чингэлтэй	1-р хэлтэс	770	660	85.7	449	61.5
	2-р хэлтэс	553	522	94.4	348	55.2
	Бүгд	1323	1182	89.3	797	58.7
Багануур		152	152	103	67.8	30
Багахангай		14	14	16	114.3	5
Налайх		257	257	178	69.3	66
Улаанбаатар		10050	10050	8289	82.5	5189

Улаанбаатар хотын хэмжээнд гарсан нийт 8289 гэмт хэргийн 2078 нь буюу 25.1 хувь нь Баянзүрх дүүргийн нутаг дэвсгэрт үйлдэгдсэн байна.

Зураг-12. Гэмт хэргийн тоо, дүүргээр



Зураг-13. Гэмт хэргийн тоо, дүүргээр





НИЙГМИЙН ДААТГАЛ

2017 оны 6-р сарын байдлаар нийгмийн даатгалын сангийн орлого 57475.9 сая төгрөг болж өнгөрсөн оны мөн сараас 2.9 хувиар буюу 1075.6 сая төгрөгөөр буурсан байна. Нийгмийн даатгалын сангийн орлогын 62.3 хувийг тэтгэврийн даатгалын сангийн орлого, 22.4 хувийг эрүүл мэндийн даатгалын сангийн орлого, 7.0 хувийг тэтгэмжийн даатгал, 6.7 хувийг ҮОМШӨ-ний даатгал, 1.6 хувийг ажилгүйдлийн даатгалын сангийн орлого тус тус бүрдүүлсэн байна.

Хүснэгт-21. Нийгмийн даатгалын шимтгэлийн орлого, сая.төг

Үзүүлэлт	2016 он	2017 он	Зөрүү	Өсөлт, Бууралт	Сангийн дүнд эзлэх хувь
Тэтгэврийн даатгалын сан	36876.2	35800.6	-1075.6	97.1	62.3
Эрүүл мэндийн даатгалын сангийн сан	13132.8	12898.9	-233.9	98.2	22.4
Тэтгэмжийн даатгалын сан	4140.7	4032.0	-108.7	97.4	7.0
ҮОМШӨ-ний даатгалын сан	4116.6	3858.1	-258.5	93.7	6.7
Ажилгүйдлийн даатгалын сан	952.6	886.3	-66.3	93.0	1.6
Нийгмийн даатгалын сангийн дүн	59218.9	57475.9	-1743.0	97.1	100.0

Хүснэгт-22. Нийгмийн даатгалын шимтгэлийн орлого, сая.төг

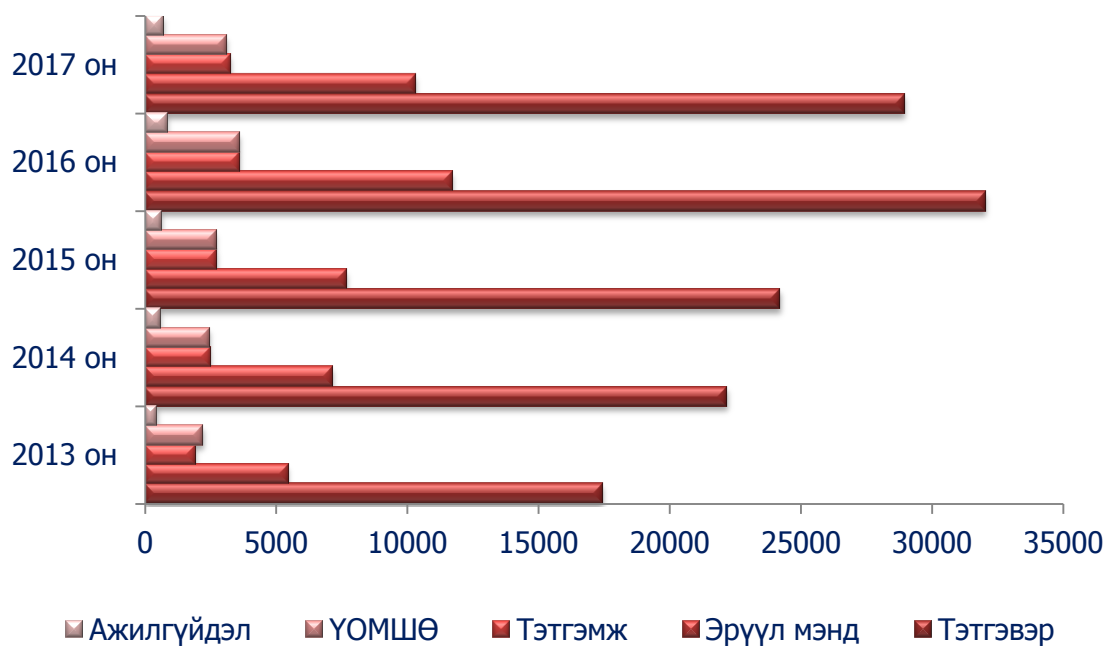
Үзүүлэлт	2013 он	2014 он	2015 он	2016 он	2017 он
Тэтгэврийн даатгалын сан	21900.8	27752.3	30256.5	36876.2	35800.6
Эрүүл мэндийн даатгалын сангийн сан	6684.6	8927.3	9612.0	13132.8	12898.9
Тэтгэмжийн даатгалын сан	2377.0	3101.1	3399.9	4140.7	4032.0
ҮОМШӨ-ний даатгалын сан	2553.4	3085.7	3380.3	4116.6	3858.1
Ажилгүйдлийн даатгалын сан	564.7	729.4	789.3	952.6	886.3
Нийгмийн даатгалын сангийн дүн	34280.5	43595.8	47438.0	59218.9	57475.9

Хүснэгт-23. Нийгмийн даатгалын сангийн зарлага, сая.төг

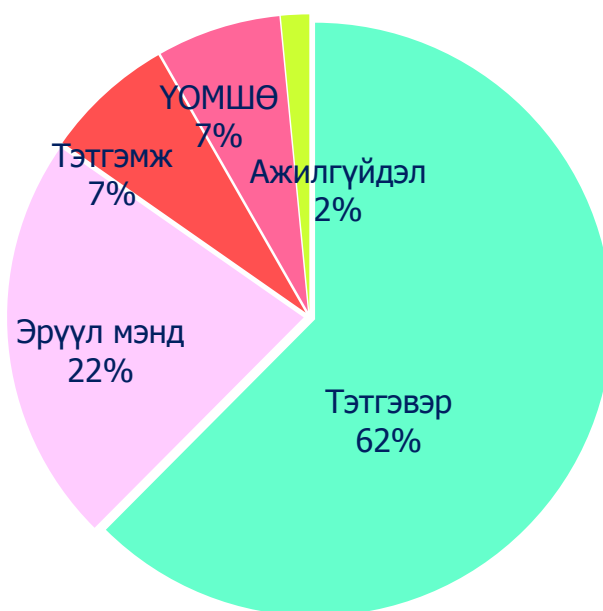
Үзүүлэлт	Төлөвлөгөө	Гүйцэтгэл	Хэтрэлт (+) Хэмнэлт (-)
Тэтгэврийн даатгалын сан	69227.8	71133.1	1905.3
Эрүүл мэндийн даатгалын сангийн сан	0.0	0.0	0.0
Тэтгэмжийн даатгалын сан	4478.7	3967.3	-511.4
ҮОМШӨ-ний даатгалын сан	941.1	960.1	19.0
Ажилгүйдлийн даатгалын сан	2984.6	1721.4	-1263.2
Нийгмийн даатгалын сангийн дүн /сая.төг/	77632.2	77781.9	149.7

2017 оны 6-р сарын байдлаар нийгмийн даатгалын сангийн зарлага 77632.2 сая төгрөг төлөвлөсөнөөс 149.7 сая төгрөгөөр буюу илүү зарцуулсан байна.

Зураг-14. Нийгмийн даатгалын шимтгэлийн зарлагын бүтэц



Зураг-15. Нийгмийн даатгалын шимтгэлийн зарлагын бүтэц





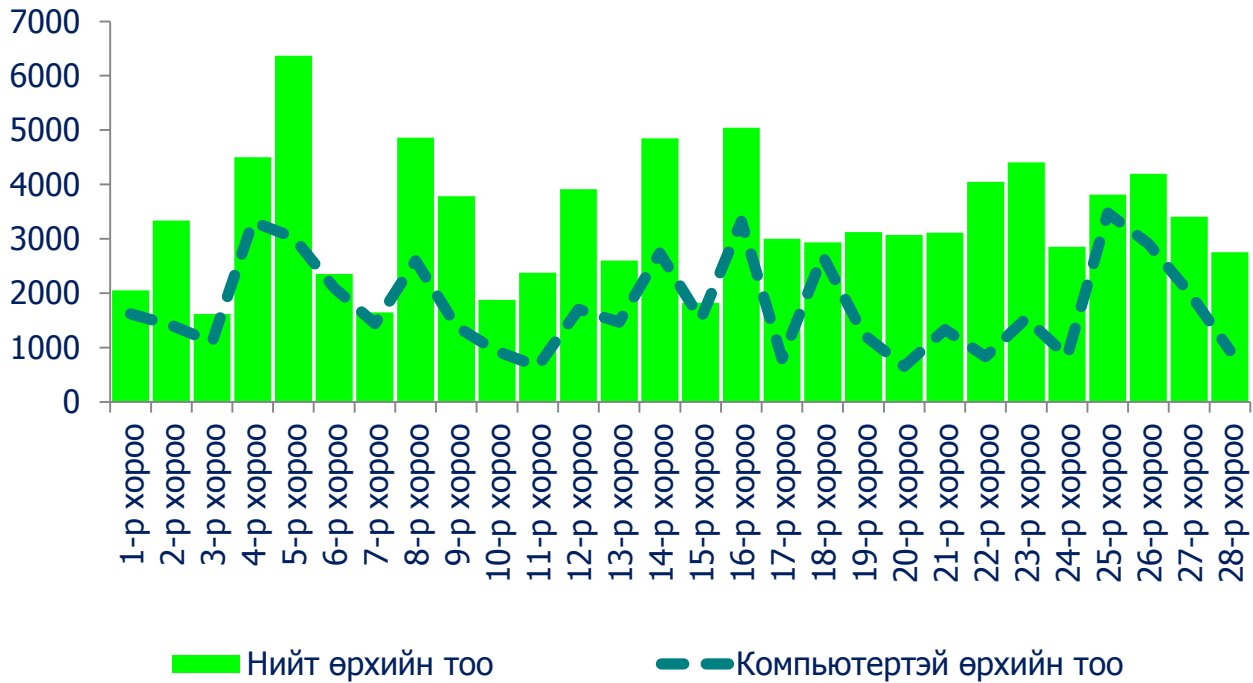
ЗАХИРГААНЫ МЭДЭЭЛЭЛ

2016 оны жилийн эцсийн байдлаар дүүргийн 28 хорооны 93713 өрхийн 52.9 хувь нь буюу 49579 өрх нь компьютертэй өрх, 38.5 хувь нь буюу 36055 өрх нь интернэтэд холбогдсон байна.

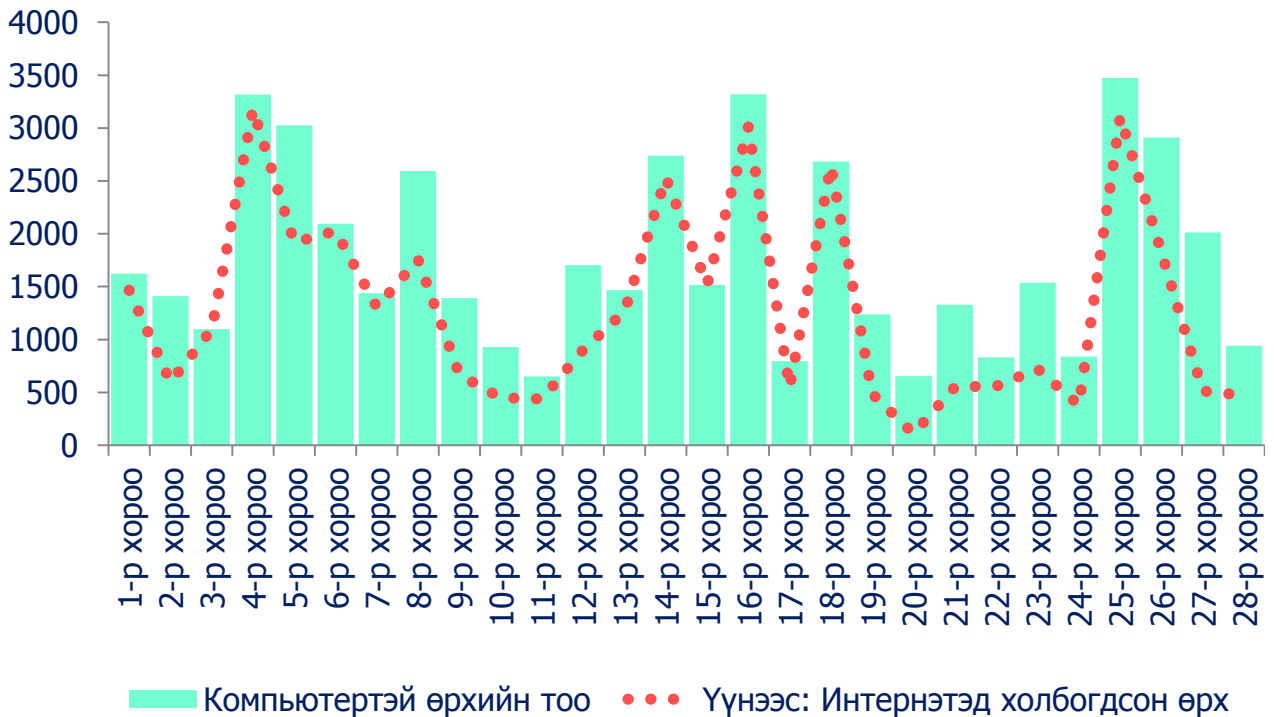
Хүснэгт-24. Компьютертэй өрхийн тоо, хороогоор

Хороо	Нийт өрхийн тоо	Компьютертэй өрхийн тоо	Үүнээс: Интернэтэд холбогдсон өрх	Өрхөд байгаа бүгд компьютерийн тоо	Үүнээс: Зөөврийн компьютер (Laptop)
1-р хороо	2052	1621	1467	1625	473
2-р хороо	3333	1410	598	1410	170
3-р хороо	1614	1100	1095	1100	590
4-р хороо	4500	3318	3180	3318	1620
5-р хороо	6365	3027	1918	3027	487
6-р хороо	2355	2096	2025	2096	635
7-р хороо	1647	1439	1306	1467	624
8-р хороо	4862	2594	1758	2594	1111
9-р хороо	3785	1392	669	1392	252
10-р хороо	1874	928	450	928	302
11-р хороо	2379	652	438	652	83
12-р хороо	3910	1703	903	1703	387
13-р хороо	2598	1469	1265	1469	324
14-р хороо	4851	2740	2533	3164	832
15-р хороо	1823	1518	1518	1518	350
16-р хороо	5042	3319	3009	3319	1351
17-р хороо	3001	796	546	796	75
18-р хороо	2934	2685	2643	2947	1263
19-р хороо	3125	1239	486	1239	145
20-р хороо	3072	654	112	654	112
21-р хороо	3112	1329	553	1329	243
22-р хороо	4048	833	559	833	133
23-р хороо	4409	1537	723	1537	658
24-р хороо	2852	838	381	838	147
25-р хороо	3812	3476	3111	3489	1418
26-р хороо	4198	2911	1824	2911	637
27-р хороо	3408	2014	513	2014	783
28-р хороо	2752	941	472	941	241
Дүүргийн дүн	93713	49579	36055	50310	15446











Зураг-16. Компьютертэй өрхийн тоо



Зураг-17. Компьютертэй өрхийн тоо



АГУУЛГА

	ҮНДСЭН ҮЗҮҮЛЭЛТ	1
	ДҮҮРГИЙН ТӨСӨВ	2
	ӨРХ, ХҮН АМ	5
	ХӨДӨӨ АЖ АХУЙ	7
	АЖ ҮЙЛДВЭР	9
	ХЭРЭГЛЭЭНИЙ ҮНЭ	13
	ЭРҮҮЛ МЭНД	16
	ГЭМТ ХЭРЭГ	21
	НИЙГМИЙН ДААТГАЛ	24
	ЗАХИРГААНЫ МЭДЭЭЛЭЛ	27

Нэгтгэн боловсруулсан мэргэжилтэн:

Хянасан хэлтсийн дарга:

E-mail: bayanzurkh@nso.mn

Утас: 267349, 261728, 261019



Б.Цэвэлмаа

Э.Энхтунгалаг

СТАТИСТИКИЙН ХЭЛТЭС



ДҮҮРГИЙН ЭДИЙН ЗАСАГ, НИЙГМИЙН БАЙДЛЫН ТАНИЛЦУУЛГА

2017/6



2017 ОН