

## ҮНДСЭН ҮЗҮҮЛЭЛТ

Хүснэгт-1. Дүүргийн эдийн засаг, нийгмийн үндсэн үзүүлэлт

Үзүүлэлт	Хэмжих нэгж	2014 он	2015 он	2016 он	2017 он
Суурин хүн ам	Хүн	304323	308972	320852	327123
Нийт өрхийн тоо	Тоо	80170	85173	93097	93713
Шинээр төрсөн хүүхэд	Тоо	2345	2072	2566	2359
Халдварт өвчнөөр өвчилсөн хүн	Тоо	1336	1698	5460	2820
Бүртгэгдсэн гэмт хэрэг	Тоо	1364	1742	1530	1371
Хэрэглээний үнийн индексийн сарын өөрчлөлт	Хувь	0.8	0.8	1.4	1.5
Валютын зах зээлийн ханш	1US\$=T	1796	1960	2011	2419
Дүүргийн төсвийн орлого	Сая.төг	24144.3	24244.5	28365.6	5771.8
Дүүргийн төсвийн зарлага	Сая.төг	18937.9	22304.7	25219.9	27865.7
Төсвийн орлого, зарлагын зөрүү	Сая.төг	5206.4	1939.8	3145.7	-22093.9



## ДҮҮРГИЙН ТӨСӨВ

2017 оны 4-р сарын байдлаар төсвийн орлого 5771.8 төгрөг, төсвийн зарлага 27865.7 сая төгрөг болж төсөв 22093.9 сая төгрөгийн алдагдалтай гарсан байна.

### Төсвийн орлого

Тус дүүргийн төсвийн нийт орлогын 98.8 хувийг татварын орлого, 1.2 хувийг татварын бус орлого тус тус эзэлж байна. Нийт орлогын төлөвлөгөө 11.8 хувь буюу 768.9 сая төгрөгөөр дутуу бүрдсэн байна.

#### Хүснэгт-2. Дүүргийн төсвийн орлого, зарлага, сая.төг

Үзүүлэлт	2014 он	2015 он	2016 он	2017 он
Төсвийн орлого	24144.3	24244.5	28365.6	5771.8
Төсвийн зарлага	18937.9	22304.7	25219.9	27865.7
Төсвийн орлого, зарлагын зөрүү	5206.4	1939.8	3145.7	-22093.9

Татварын орлогын хэмжээ 5700.2 сая болж төлөвлөгөөнөөс 11.9 хувь буюу 768.4 сая төгрөгөөр дутуу бүрдсэн байна.

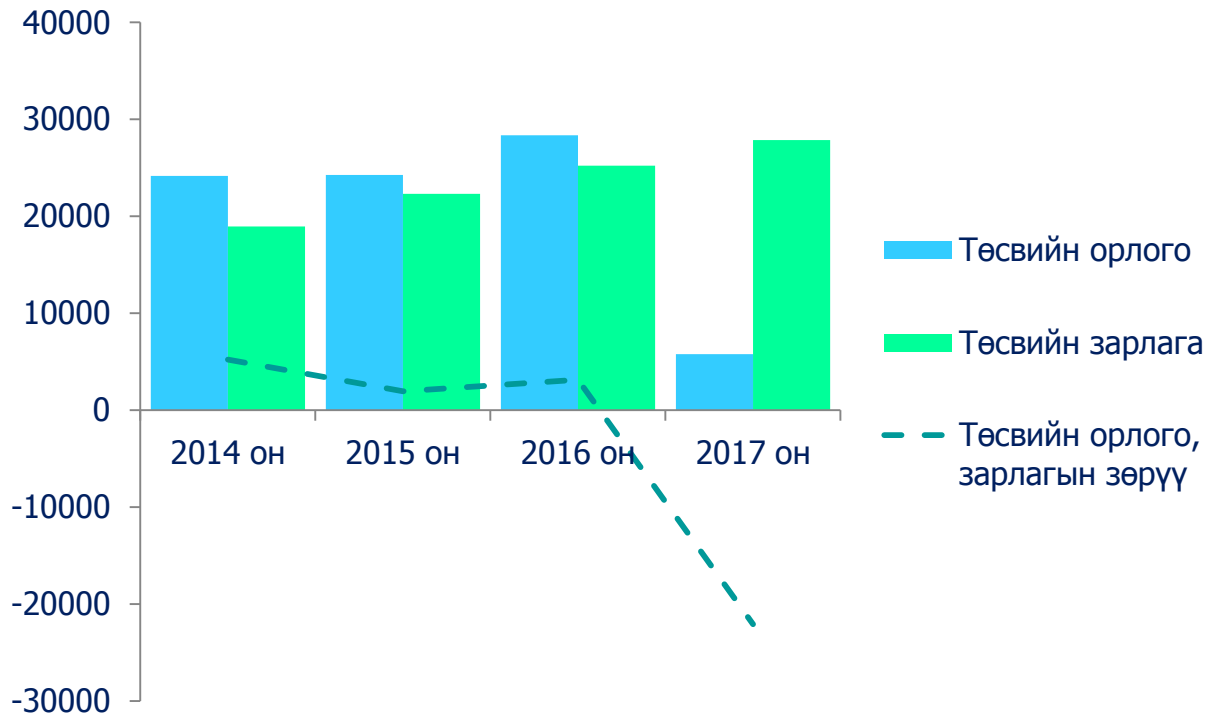
#### Хүснэгт-3. Төсвийн орлогын гүйцэтгэл, сая.төг

Үзүүлэлт	Төлөвлөгөө	Гүйцэтгэл	*ТБ%	Зөрүү
Нийт орлогын дүн	6540.7	5771.8	88.2	768.9
Татварын орлого	6468.6	5700.2	88.1	-768.4
Татварын бус орлого	72.1	71.6	99.3	-0.5

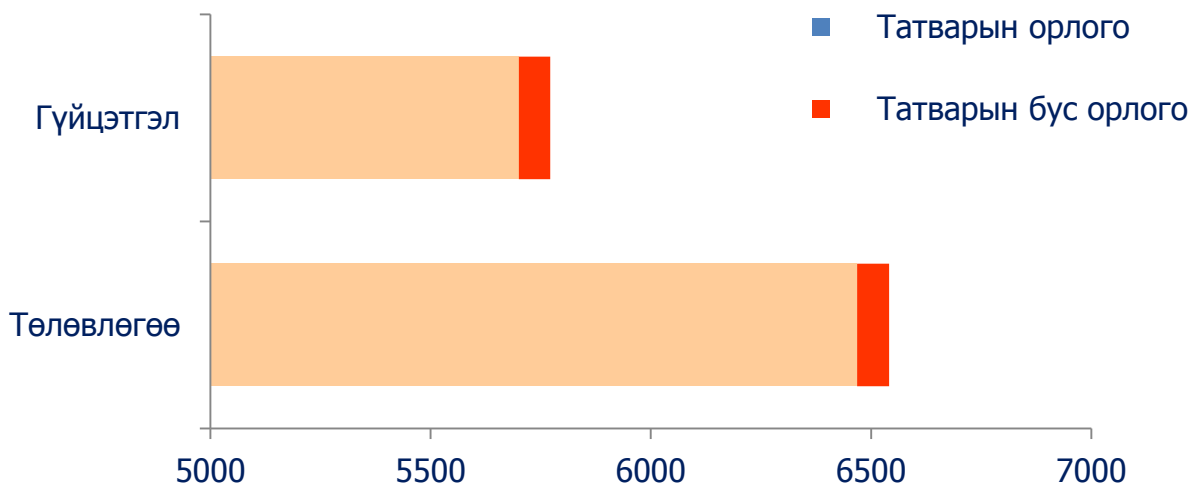
\*ТБ%- төлөвлөгөө биелэлтийг хувь

Татварын бус орлогын хэмжээ 71.6 сая болж 0.7 хувиар буюу 0.5 сая төгрөгөөр тасарсан байна.

Зураг-1. Төсвийн орлого, зарлага, сая.төг



Зураг-2. Төсвийн орлогын төлөвлөгөө, гүйцэтгэл, сая.төг



Төсвийн зарлага

2017 оны 4-р сарын байдлаар нийт 33760.3 сая төгрөгийн зарлага төлөвлөснөөс, 5894.6 сая төгрөгөөр дутуу буюу 27865.7 сая төгрөгийн санхүүжилт хийгдсэн байна.

Төсвийн зарлагыг бүтцээр нь авч үзвэл 45.2 хувийг цалин, хөлс болон нэмэгдэл урамшил, 5.0 хувийг ажил олгогчоос нийгмийн даатгалд төлөх шимтгэл үлдсэн 49.8 хувийг бусад зардал эзэлж байна.

Хүснэгт-4. Төсвийн зарлагын гүйцэтгэл, сая.төг

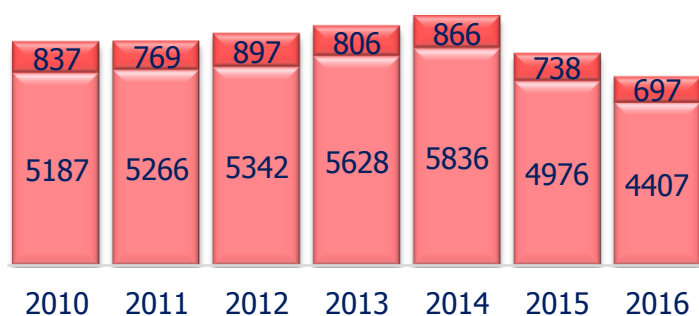
Үзүүлэлт	Төлөвлөгөө /сая. төг/	Гүйцэтгэл /сая.төг/	ТБ%	Зөрүү
Нийт зардлын дүн	33760.3	27865.7	82.5	-5894.6
Цалин, хөлс болон нэмэгдэл урамшил	14228.9	12584.1	88.4	-1644.8
Ажил олгогчоос нийгмийн даатгалд төлөх шимтгэл	1563.4	1382.8	88.4	-180.6
Байр ашиглалттай холбоотой тогтмол зардал	2251.4	1934.7	85.9	-316.7
Хангамж бараа материалын зардал	2611.2	2349.8	90.0	-261.4
Нормативт зардал	1791.9	1419.5	79.2	-372.4
Эд, хогшил урсгал засварын зардал	605.7	387.7	64.0	-218
Томилолт зочны зардал	37.3	2.3	6.2	-35
Бусдаар гүйцэтгүүлсэн ажил үйлчилгээний төлбөр, хураамж	1125.2	1023.4	91.0	-101.8
Бараа үйлчилгээний бусад зардал	271.1	131.3	48.4	-139.8
Татаас	3393.9	3393.2	100.0	-0.7
Урсгал шилжүүлэг	4560.9	3256.9	71.4	-1304
Хөрөнгийн зардал	1319.4	0.0	0.0	-1319.4



## ӨРХ, ХҮН АМ

2016 оны жилийн эцсийн байдлаар өрх толгойлсон нийт эцэг, эхчүүдийн тоо 5104 болж өмнөх оноос 610 хүнээр буюу 10.7 хувиар буурчээ. Өрх толгойлсон эцэг, эхийн тоог хүүхдийн тоогоор авч үзвэл 2424 нь буюу 47.5 хувь нь 3 хүртэлх хүүхэдтэй, 2122 нь буюу 41.6 хувь нь 3-5 хүүхэдтэй, 558 нь буюу 10.9 хувь нь 6 ба түүнээс дээш насны хүүхэдтэй байна.

Зураг-3. Өрх толгойлсон хүний тоо



- Өрх толгойлсон эмэгтэй
- Өрх толгойлсон эрэгтэй

Дүүргийн хэмжээнд ихэр хүүхэдтэй өрх 884 байдаг ба үүнд 2 ихэр хүүхдийн тоо нь 1734, 3 ихэр хүүхдийн тоо нь 51 байна. 2016 оны жилийн эцсийн байдлаар 4 хүүхэдтэй өрхийн тоо 5241, 5 хүүхэдтэй өрхийн тоо 2090, 6 хүүхэдтэй өрхийн тоо 1151, 7 ба түүнээс дээш хүүхэдтэй өрхийн тоо

706 байгаа бол харин 6 ба түүнээс дээш гишүүнтэй өрхийн тоо 17080 байна.

Хүснэгт-5. Өрхийн зарим үзүүлэлт

Үзүүлэлт	2011	2012	2013	2014	2015	2016
16 хүртэлх насны 4 ба түүнээс дээш хүүхэдтэй өрх	1949	2162	1279*	3144*	1602*	2365*
Ганц бие ахмад настай өрхийн тоо, бүгд	654	668	1050	2107	3262	3313
• Үүнээс: эрэгтэй /60 ба түүнээс дээш настай/	320	313	422	671	886	877
• Эмэгтэй /55 ба түүнээс дээш настай/	334	355	628	1436	2376	2436
Тэтгэвэр, тэтгэмж тогтоогдоогүй өндөр настай хүн, бүгд	213	216	308	293	85	36
• Үүнээс: эрэгтэй /60 ба түүнээс дээш настай/	98	92	172	154	46	17
• Эмэгтэй /55 ба түүнээс дээш настай/	115	124	136	139	39	19

\*-18 хүртэлх насны 4 ба түүнээс дээш хүүхэдтэй өрх



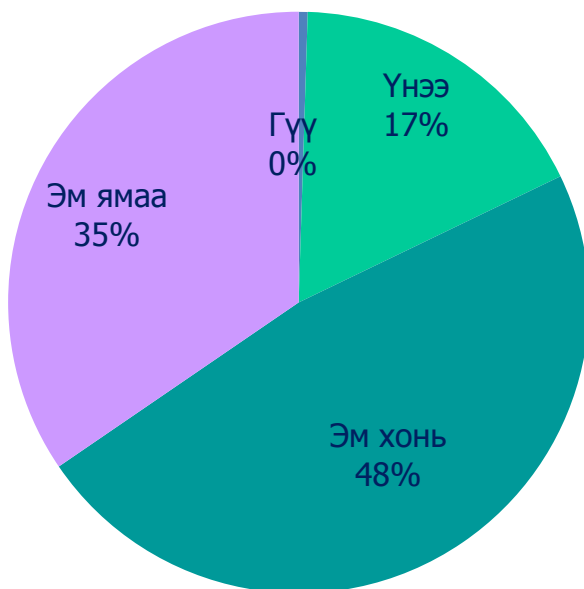
## ХӨДӨӨ АЖ АХУЙ

2017 оны 4-р сарын байдлаар дүүргийн хэмжээнд 13639 хээлтэгч мал төллөсөнөөс 68 нь буюу 0.5 хувь нь гүү, 2367 нь буюу 17.4 хувь үнээ, 6492 нь буюу 47.6 хувь нь эм хонь, 4712 нь буюу 34.5 хувь нь эм ямаа эзэлж байна.

### Хүснэгт-6. Мал төллөлтийн мэдээ

Хороо	Төллөсөн хээлтэгч					
	Бүгд	Гүү	Үнээ	Ингэ	Эм хонь	Эм ямаа
28-р хороо	20	0	20	0	0	0
8-р хороо	1	0	1	0	0	0
9-р хороо	451	1	110	0	233	107
10-р хороо	21	0	21	0	0	0
11-р хороо	2416	0	588	0	907	921
20-р хороо	10565	67	1584	0	5305	3609
21-р хороо	23	0	9	0	0	14
23-р хороо	53	0	24	0	2	27
24-р хороо	89	0	10	0	45	34
Дүүргийн дүн	13639	68	2367	0	6492	4712

Зураг-4. Мал төллөлт бүтцээр

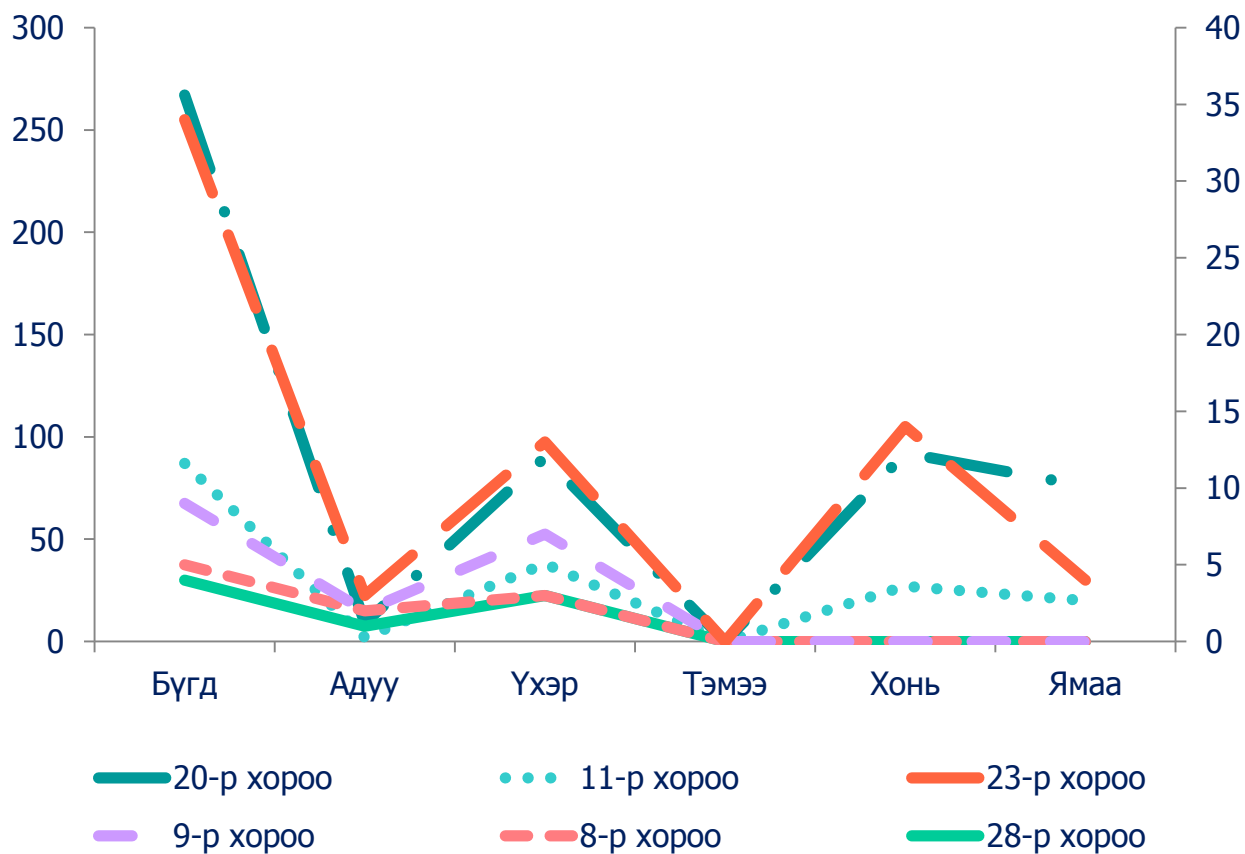


2017 оны жилийн эцсийн байдлаар 301 том мал хорогдсноос 12 нь адуу, 103 нь үхэр, 106 нь хонь, 80 нь ямаа эзэлж байна.

Хүснэгт-7. Хорогдсон том малын тоо

Хороо	Хорогдсон том мал					
	Бүгд	Адуу	Үхэр	Тэмээ	Хонь	Ямаа
28-р хороо	4	1	3	0	0	0
8-р хороо	1	1	0	0	0	0
9-р хороо	4	0	4	0	0	0
11-р хороо	87	2	38	0	27	20
20-р хороо	180	7	52	0	65	56
23-р хороо	25	1	6	0	14	4
Дүүргийн дүн	301	12	103	0	106	80

Зураг-5. Хорогдсон том мал хороогоор



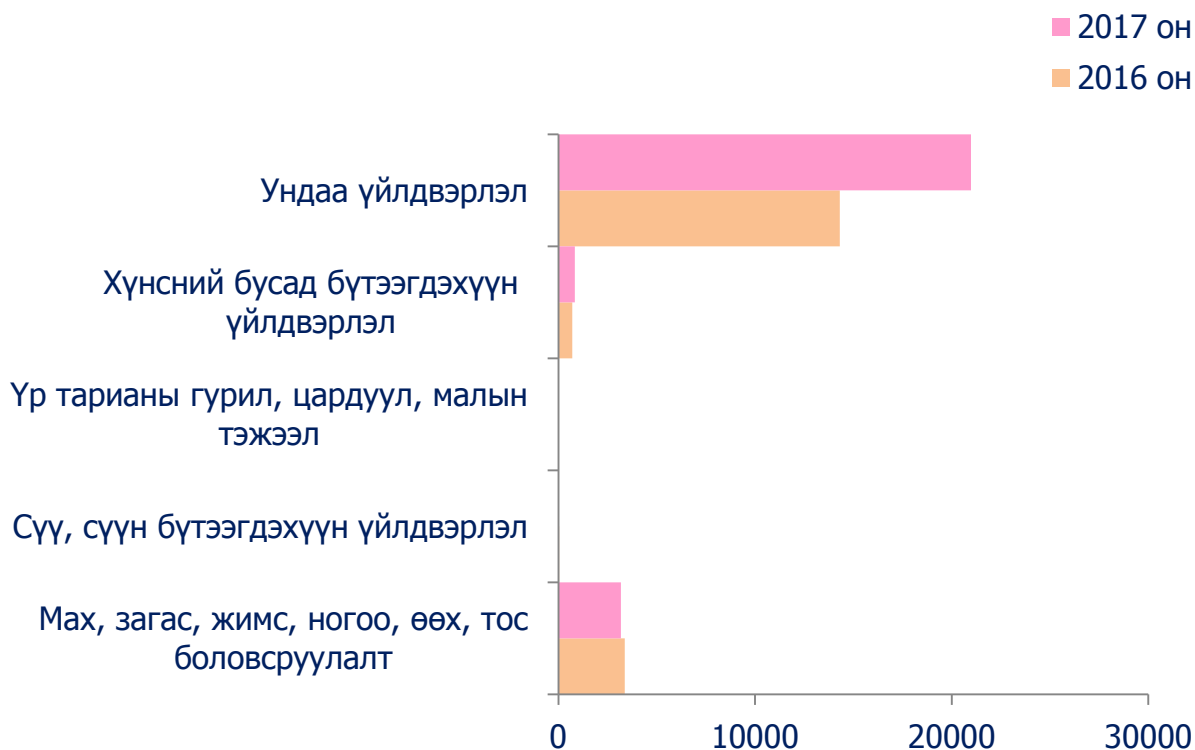


## АЖ ҮЙЛДВЭР

Дүүргийн аж үйлдвэрийн салбарын нийт бүтээгдэхүүн 2017 оны 4-р сарын байдлаар 277.1 тэр бум төгрөгийн бүтээгдэхүүн үйлдвэрлэж, 298.1 тэр бум төгрөгийн борлуулалт хийсэн нь өмнөх оны мөн үетэй харьцуулбал үйлдвэрлэлт 83.6 хувиар, борлуулалт 80.7 хувиар тус тус өссөн байна.

Нийт бүтээгдэхүүн үйлдвэрлэлийн 64.5 хувийг уул уурхайн салбарын чулуун нүүрс болон хайлуур жонш, хайлуур жоншны баяжмал, төмрийн хүдэр, төмрийн хүдрийн баяжмал, алт, элс, хайрга, шороо үйлдвэрлэл, 22.8 хувийг хүнс ундаа, 5.4 хувийг хувцас, гутал, нэхмэл, ноос, ноолуур боловсруулах болон бусад боловсруулах үйлдвэр үлдсэн 7.3 хувийг ус ариутгал, усан хангамж эзэлж байна.

Зураг-6. Хүнсний бүтээгдэхүүн үйлдвэрлэлт, сая.төг





Хүснэгт-8. Аж үйлдвэрийн бүтээгдэхүүн үйлдвэрлэлт, борлуулалт, оны үнээр, сая.төг

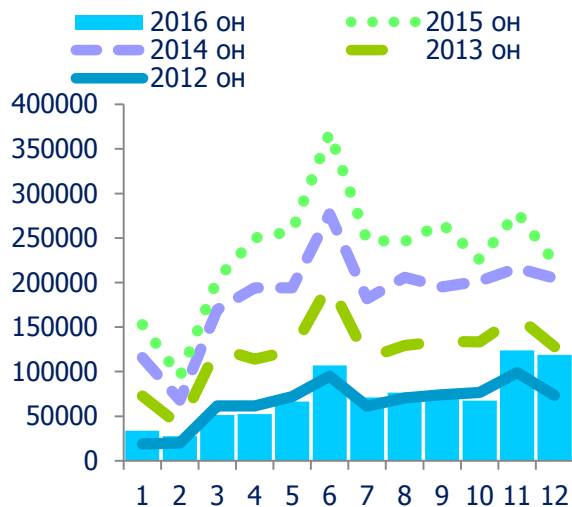
Салбар	Нийт үйлдвэрлэлт			Нийт борлуулалт		
	2016 он	2017 он	Өсөлт бууралт	2016 он	2017 он	Өсөлт бууралт
Уул уурхай олборлох үйлдвэр	68585.3	178590.0	110004.7	68172.8	180057.1	111884.3
Нүүрс олборлолт	37757.5	141351.8	103594.3	37757.6	141351.8	103594.2
Төмрийн хүдэр олборлолт	17042.3	12782.7	-4259.6	17042.3	12782.7	-4259.6
Бусад ашигт малтмал олборлолт	13785.5	24455.5	10670	13372.9	25922.6	12549.7
Боловсруулах үйлдвэр	67460.3	83156.7	15696.4	81888.3	102710.6	20822.3
Хүнсний бүтээгдэхүүн үйлдвэрлэл	45808.4	63271.1	17462.7	60405.9	82907.9	22502
Мах, загас, жимс, ногоо, өөх, тос боловсруулалт	6644.7	10707.0	4062.3	6133.3	10711.4	4578.1
Сүү, сүүн бүтээгдэхүүн үйлдвэрлэл	80.9	5.1	-75.8	80.9	5.1	-75.8
Үр тарианы гурил, цардуул, малын тэжээл	11.3	17.7	6.4	11.3	17.7	6.4
Хүнсний бусад бүтээгдэхүүн үйлдвэрлэл	1406.0	1596.2	190.2	1417.5	1596.2	178.7
Ундаа үйлдвэрлэл	37665.5	50945.1	13279.6	52762.9	70577.5	17814.6
Нэхмэлийн үйлдвэрлэл	15103.2	14849.3	-253.9	15019.1	14849.2	-169.9
Хувцас үйлдвэрлэл, үслэг арьс боловсруулалт	138.0	32.8	-105.2	138.0	32.8	-105.2
Арьс шир боловсруулах, ширэн эдлэл, гутал үйлдвэрлэл	191.2	164.1	-27.1	134.5	133.1	-1.4
Мод, модонэдлэл	0.0	0.0	0	0.0	0.0	0
Цаас, цаасан бүтээгдэхүүн үйлдвэрлэл	660.1	1002.4	342.3	660.6	1001.1	340.5
Нийтлэх, хэвлэх, дуу бичлэг хийх ажиллагаа	29.5	30.1	0.6	25.3	27.3	2
Химийн бүтээгдэхүүн үйлдвэрлэл	133.0	164.2	31.2	88.4	116.6	28.2
Резинен болон хуванцар бүтээгдэхүүн	3524.1	191.1	-3333	3524.1	1910.7	-1613.4
Төмөрлөг бус эрдэс бодисоор хийсэн эдлэл	286.6	41.5	-245.1	286.7	41.5	-245.2
Төмрийн үйлдвэрлэл	0.0	0.0	0	0.0	0.0	0
Машин тоног төхөөрөмжөөс бусад төмөр эдлэл үйлдвэрлэл	90.3	232.0	141.7	90.6	232.0	141.4
Мебель тавилга үйлдвэрлэл, боловсруулах үйлвэрийн бусад	1495.9	1457.9	-38	1515.1	1458.4	-56.7
Цахилгаан, хий, дулаан үйлдвэрлэл	577.3	0.0	-577.3	577.3	0.0	-577.3
Усариутгал, усанхангамж	14319.2	15335.1	1015.9	14319.2	15335.1	1015.9
<b>ДҮН</b>	<b>150942.1</b>	<b>277081.8</b>	<b>126139.7</b>	<b>164957.6</b>	<b>298102.8</b>	<b>133145.2</b>

Хүснэгт-9. Аж үйлдвэрийн бүтээгдэхүүн үйлдвэрлэлт, борлуулалт, сая. төг

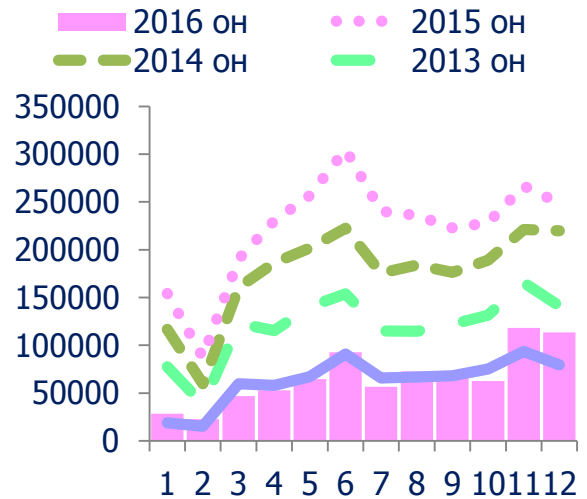
Он	Нийт үйлдвэрлэлт	Нийт борлуулалт	Үүнээс		Ажиллагсдын тоо
			Дотоод борлуулалт	Гадаад борлуулалт	
2012 он	758465.6	783280.5	517759.1	265521.4	4964
2013 он	678847.4	694827.4	374789.2	320038.2	5154
2014 он	675349.4	745695.7	409215.0	336480.7	4562
2015 он	553984.6	589702.4	270245.8	319456.6	4708
2016 он	803639.6	871064.9	595429.8	275635.1	4739

2016 оны байдлаар дүүргийн аж үйлдвэрийн нийт борлуулалтын 65.7% нь буюу 595.4 тэр бум төгрөгийн дотоод борлуулалт, 34.3% нь буюу 275.6 тэр бум төгрөгийн гадаад борлуулалт хийсэн байна.

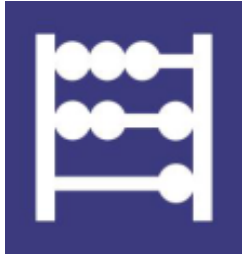
Зураг-7. Үйлдвэрлэлт, тэр бум төг



Зураг-8. Борлуулалт, тэр бум төг



2012 оноос 2016 оны сар бүрийн үйлдвэрлэлт, борлуулалтын дүр зургийг ажиглахад дүүргийн нутаг дэвсгэрт үйл ажиллагаа явуулж байгаа аж үйлдвэрийн үйлдвэрлэлт, борлуулалт голлох салбар болох уул уурхайн олборлох салбараас шалтгаалан 2013 онд 10.5 хувиар, 2014 онд 0.5 хувиар, 2015 онд 18 хувиар тус тус буурч, 2016 онд 45.1 хувиар өссөн дүр зураг ажиглагдаж байна.



## ХЭРЭГЛЭЭНИЙ ҮНЭ

2017 оны 4-р сарын байдлаар хэрэглээний үнийн индекс 2016 оны 4-р сараас 3.6 хувиар, 2016 оны 12-р сараас 5.2 хувиар, 2017 оны 3-р сараас буюу өмнөх сараас 1.5 хувиар тус тус өссөн үзүүлэлттэй байна.

Хүснэгт-10. Хэрэглээний үнийн индекс

	<u>2017.4</u> <u>2016.4</u>	<u>2017.4</u> <u>2016.12</u>	<u>2017.4</u> <u>2017.3</u>
Ерөнхий индекс	103.6	105.2	101.5
Хүнсний бараа, ундаа ус	104.4	114.8	103.2
Согтууруулах ундаа, тамхи	102.2	101.1	99.6
Хувцас, гутал, бөс бараа	100.8	99.8	100.7
Орон сууц, ус, түлш, цахилгаан	104.6	99.4	99.3
Гэр ахуйн бараа, тавилга	102.3	100.9	100.1
Эм тариа, эмнэлгийн үйлчилгээ	105.2	102.5	101.8
Тээвэр	107.8	106.5	102.6
Холбооны үйлчилгээ	99.7	100.7	99.9
Амралт чөлөөт цаг, соёлын бараа, үйлчилгээ	100.1	102.1	102.0
Боловсрол	102.0	100.0	100.0
Зочид буудал, нийтийн хоол, дотуур байр	98.9	97.7	100.9
Бусад бараа, үйлчилгээ	104.7	102.0	101.1

Үнийн ажиглалт хийхээр хэрэглээний сагсанд сонгогдсон 344 нэрийн бараа үйлчилгээний 47.4 хувийнх нь үнэ өсч, 21.5 хувийнх нь үнэ буурч, 31.1 хувийн бараа үйлчилгээний үнэ 2017 оны 4 сард тогтвортой байлаа.

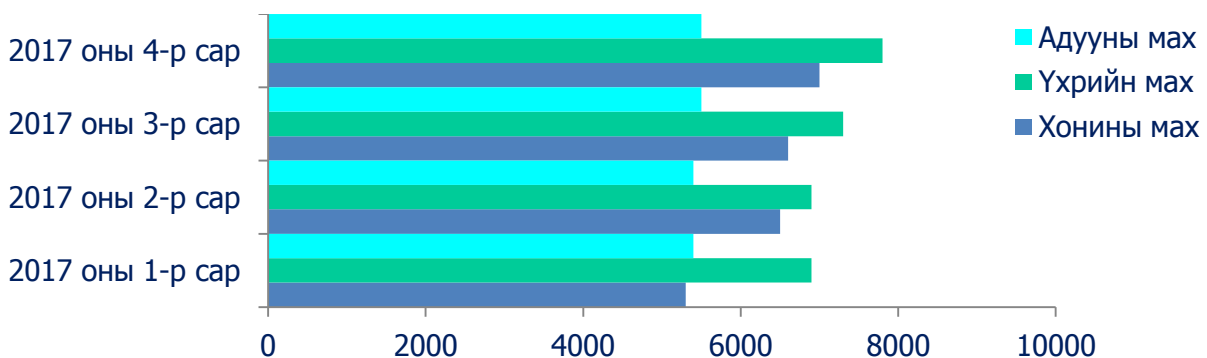
Хүснэгт-11. Дүүргийн нутаг дэвсгэрт худалдаалагдаж буй түлш, шатахууны үнэ

Үзүүлэлт	2016 оны 4-р сар	2017 оны 4-р сар
<b>Түлш</b>		
Хармод	5500	3000
Нарс	3000	2000
Нүүрс/налайх, шуудай/	2500	2500
<b>Шатахуун</b>		
АИ-95	1750	1820
АИ-76, 80	1470	1480
АИ-92, 93	1580	1630
Дизельтүлш	1690	1720
Газ	1290	1150

Зураг-9. Хүнсний ногооны үнэ, төрлөөр, 2016/2017 онтой харьцуулсан байдал



Зураг-10. Махны үнэ, төрлөөр



Хүснэгт-12. Хүнсний өргөн хэрэглээний бүтээгдэхүүний үнэ

	Хэмжихнэгж	2017 оны 1-р сар	2017 оны 2-р сар	2017 оны 3-р сар	2017 оны 4-р сар
Гурил, дээд зэрэг, “Алтан тариа” ХК	кг	1300	1300	1300	1300
Гурил, 1-р зэрэг, “Алтан тариа” ХК, задгай	кг	1200	1000	1000	1000
Гурил, 2-р зэрэг, “Алтан тариа” ХК	кг	850	850	850	850
Талх, “Атар”, “Талх чихэр	кг	1200	1200	1200	1200
Цагаан будаа, кг, задгай	кг	1700	1750	1750	2200
Шар будаа	кг	1700	1700	1700	1300
Хонины мах	кг	5300	6500	6600	7000
Үхрийн мах	кг	6900	6900	7300	7800
Адууны мах	кг	5400	5400	5500	5500
Сүү, задгай	литр	1700	1600	1900	1600
Сүү, савласан, “Элекстер”	0.5 литр	1100	1100	1100	1100
Төмс, дотоод	кг	650	650	750	700
Лууван, дотоод	кг	800	800	750	750
Манжин, дотоод	кг	900	900	900	1100
Байцаа, дотоод	кг	1600	1600	1800	1800
Сонгино, хятад	кг	1500	1600	1400	1350
Элсэнчихэр, ОХУ	кг	3000	3000	3300	3400
Өндөг, ОХУ	ширхэг	350	350	350	350

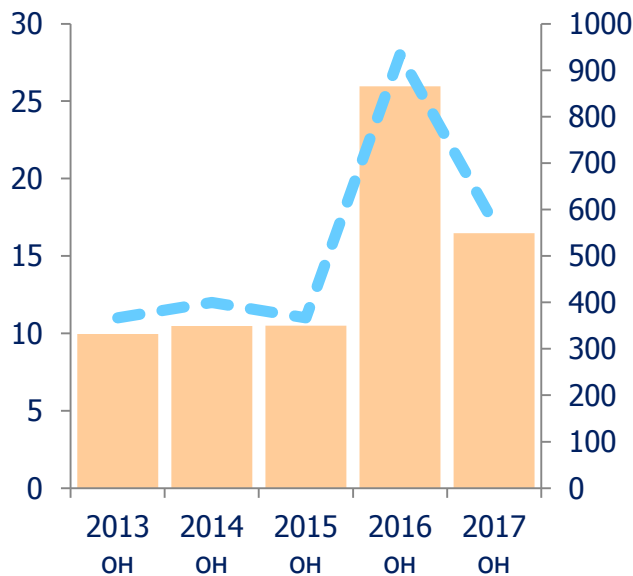


### ЭРҮҮЛ МЭНД

2017 оны 4-р сарын байдлаар дүүргийн эмнэлэгт 2359 хүүхэд төрсөн нь 2016 оны мөн үетэй харьцуулахад 207 хүүхдээр буюу 8.1 хувиар буурсан үзүүлэлттэй байна. Нийт нас баралт 426 байгаа нь ноднин жилийн мөн үеэс 34 хүнээр буюу 7.4 хувиар буурсан үзүүлэлттэй байна.

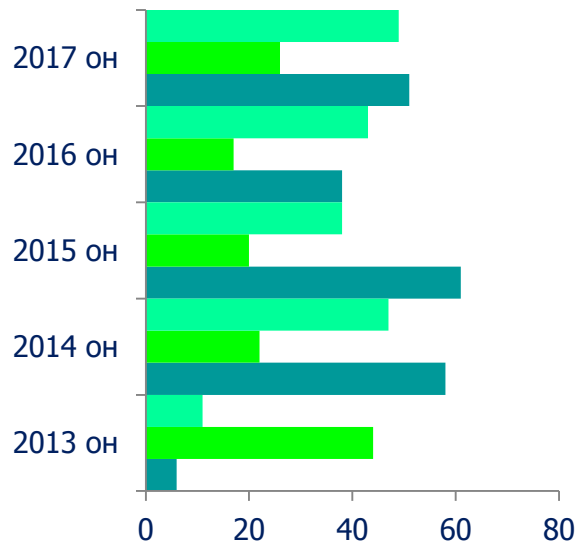
Халдварт өвчнөөр өвчилсөн хүний тоо 2820 болж өнгөрсөн оны мөн үеийнхээс 51.6 хувиар буюу 2640 хүнээр буурсан байна. Халдварт өвчний дотроос улаан бурхан өвчин 2016 онд өндөр дэгдэлттэй буюу 3492 дохиолдол бүртгэгдэн халдварт өвчнийг 3.2 дахин өсхөд нөлөөлж байсан бол тус өвчин 2017 оны 4-р сард 2 тохиолдол бүртгэгдэн, дэгдэлт намжсан учир халдварт өвчин буурхад нөлөөлсөн байна.

Зураг-11. Халдварт өвчин, 10000 хүн амд ноогдох хувь



— Халдварт өвчнөөр өвчилсөн хүн  
 - - - 10000 хүнд ноогдох хүн

Зураг-12. Бэлгийн замын халдварт өвчний тоо



■ Трихомониаз    ■ Загхүйтэн  
 ■ Тэмбүү

Хүснэгт-13. Эрүүл мэндийн зарим үзүүлэлтүүд

Үзүүлэл	2014 он	2015 он	2016 он	2017 он
Шинээр төрсөн хүүхэд	2345	2072	2566	2359
Эхийн нас баралт	0	0	2	0
1000 амьд төрөлтөд ногдох эхийн эндэгдэл	0	0	77.7	0
0-1 насны хүүхдийн эндэгдэл	33	29	63	36
1000 амьд хүүхдэд ногдох 0-1 насны эндэгдэл	14.07	14	24.5	15.3
1-5 насны хүүхдийн эндэгдэл	7	8	10	5
1000 амьд хүүхдэд ногдох 1-5 насны эндэгдэл	2.99	3.86	3.9	2.1
Нийт нас баралт	461	448	460	426
Халдварт өвчнөөр өвчлөгсөд	1336	1698	5460	2820
10000 хүнд ноогдох халдварт өвчин	45	55	173.5	87

Баянзүрх дүүргийн хэмжээнд 10000 хүн амд ноогдох халдварт өвчний тоо 2017 оны 4-р сарын байдлаар 87.00, өмнөх оны мөн үед 173.5 байсан нь өмнөх оноос 86.5-оор буурсан байна.

Бэлгийн замын халдварт өвчин 2017 оны байдлаар 210 тэмбүү, 86 заг хүйтэн, 144 трихомониаз өвчин бүртгэгдсэн.

Хүснэгт-14. Халдварт өвчин, 10000 хүн тутамд ноогдох халдварт өвчний тоо

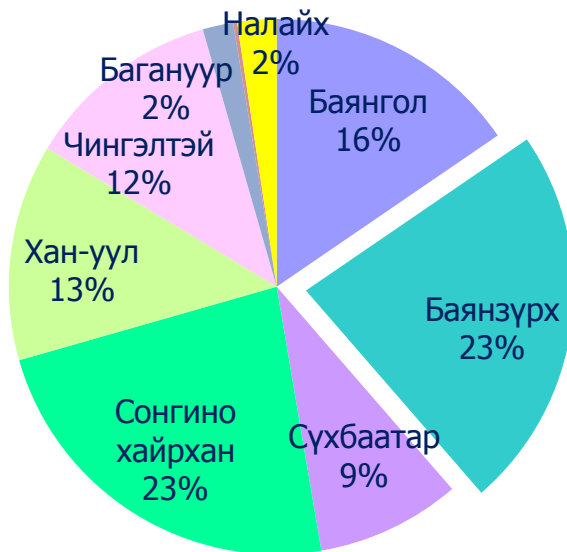
	Хэмжих нэгж	2014 он	2015 он	2016 он	2017 он
Халдвартөвчнөөрөв чилсэнбүүхүн, үүнээс	бодиттоо	1336	1698	5460	2820
	10000 хүнд	45.00	55.0	173.5	87.0
Вирустгепатит	бодиттоо	52	49	38	28
	10000 хүнд	1.74	4.60	1.2	0.9
Менингит	бодит тоо	0	1	2	0
	10000 хүнд	0.00	0.03	0.1	0.0
Цусан суулга	бодиттоо	78	84	99	131
	10000 хүнд	2.60	2.74	3.1	4.0
Салхинцэцэг	бодиттоо	332	443	509	910
	10000 хүнд	11.08	14.5	16.2	28.1
Гахайхавдар	бодиттоо	34	6	27	14
	10000 хүнд	1.13	0.20	0.9	0.4
Сальмонеллэз	бодиттоо	3	7	4	11
	10000 хүнд	0.10	0.23	0.1	0.3
Улаанэсэргэнэ	бодиттоо	27	41	118	166
	10000 хүнд	0.90	1.34	3.7	5.1
Хоолны хордлого	бодит тоо	11	6	5	11
	10000 хүнд	0.37	0.2	0.2	0.3
Ёлом	бодит тоо	5	7	10	10
	10000 хүнд	0.17	0.23	0.3	0.3
Бруцеллэз	бодиттоо	3	4	1	3
	10000 хүнд	0.10	0.13	0.0	0.1
Нярайн халдвар	бодиттоо	2	0	0	0
	10000 хүнд	0.07	0.00	0.0	0.0
Гар хөл амны өвчин	бодиттоо	123	114	539	750
	10000 хүнд	4.11	3.72	17.1	23.1
Тэмбүү	бодиттоо	224	281	177	210
	10000 хүнд	7.48	9.17	5.6	6.5
Загхүйтэн	бодиттоо	58	76	62	86
	10000 хүнд	1.94	2.48	2.0	2.7
Трихомониаз	бодиттоо	148	157	127	144
	10000 хүнд	4.94	5.12	4.0	4.4
Шинээр илэрсэн сүрьеэ	бодиттоо	230	227	234	205
	10000 хүнд	7.68	7.41	7.4	6.3
Бусад	бодиттоо	6	195	3508	141



Хүснэгт-15. Төрсөн хүүхдийн тоо, дүүргээр

Дүүрэг	2012 он	2013 он	2014 он	2015 он	2016 он
Баянгол	4880	5217	5356	5446	5458
Баянзүрх	6918	7561	7577	7819	8185
Сүхбаатар	3467	3695	3840	3789	3073
Сонгинохайрхан	7264	7798	8596	8331	8209
Хан-уул	3407	3737	4091	4510	4613
Чингэлтэй	4400	4377	4505	4651	4209
Багануур	769	864	782	650	652
Багахангай	92	82	95	75	85
Налайх	930	971	1012	1026	835
Улаанбаатар	32127	34302	35854	36297	35319
Улаанбаатар хотын дүнд Баянзүрх дүүргийн эзлэх хувийн жин	21.5	22.0	21.1	21.5	23.2

Зураг-13. Төрсөн хүүхдийн тоо, дүүргээр



Сүүлийн 5 жилийн байдлаар дүүрэгт жилд дунджаар 7612 хүүхэд төрсөн байна. Улаанбаатар хотод төрсөн нийт 35319 хүүхдийн 8185 нь буюу 23.2 хувь нь Баянзүрх дүүрэгт төрсөн байна.

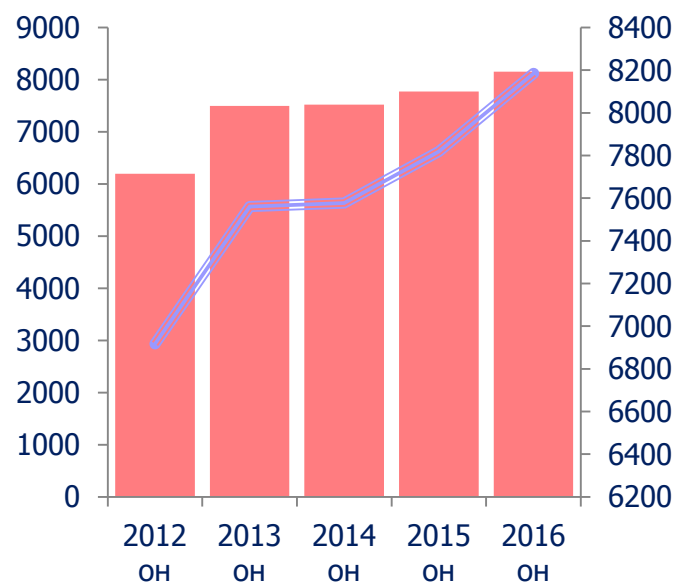
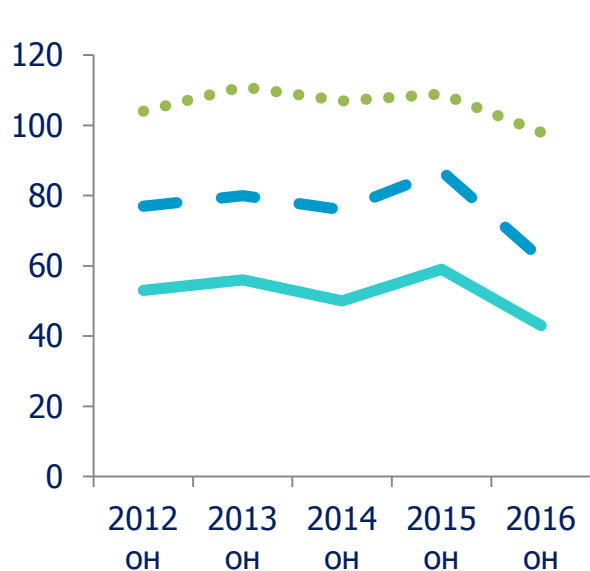
2016 онд төрсөн 8185 хүүхдийн тоог өмнөх онтой харьцуулахад 4.7 хувиар буюу 366 хүүхдээр өссөн байна.

Төрсөн хүүхдийн тоог сүүлийн 5 жилээр авч үзвэл жилд дунджаар 5.7 хувиар өссөн бол 2012 хамгийн өндөр буюу 11.1 хувиар өссөн байна.

Улаанбаатар хотын дүнд төрсөн хүүхдийн тоогоор эзлэх хувийн жинг нь ажиглавал 2012 онд 21.5 хувь, 2013 онд 22.0 хувь, 2014 онд 21.1 хувь, 2015 онд 21.5 хувь, 2016 онд 23.2 хувийг эзэлж байна.

2016 онд 43 амьгүй төрөлт, 19 гэрийн төрөлт, 36 хяналтгүй төрөлт гарсан ба өмнөх онтой харьцуулахад амьгүй төрөлт 27.1 хувиар, гэрийн төрөлт 32.1 хувиар тус тус буурч, хяналтгүй төрөлт 63.6 хувиар өссөн байна.

Зураг-14. Амгүй төрөлт, гэрийн төрөлт, Зураг-15. Амаржсан эх, төрсөн хүүхэд, оноор хяналтгүй төрөлт, оноор



●●● Хяналтгүй төрөлт  
 — Гэрийн төрөлт  
 — Амгүй төрөлт

■ Төрсөн эх    — Шинээр төрсөн хүүхэд



## ГЭМТ ХЭРЭГ

2017 оны 4-р сарын байдлаар дүүргийн нутаг дэвсгэрт 1371 гэмт хэрэг гарсан нь урьд оны мөн үетэй харьцуулж үзэхэд 159 хэргээр буюу 10.4 хувиар буурсан үзүүлэлттэй байна.

Хүснэгт-16. Гэмт хэргийн тоо, хэргийн бүтэц

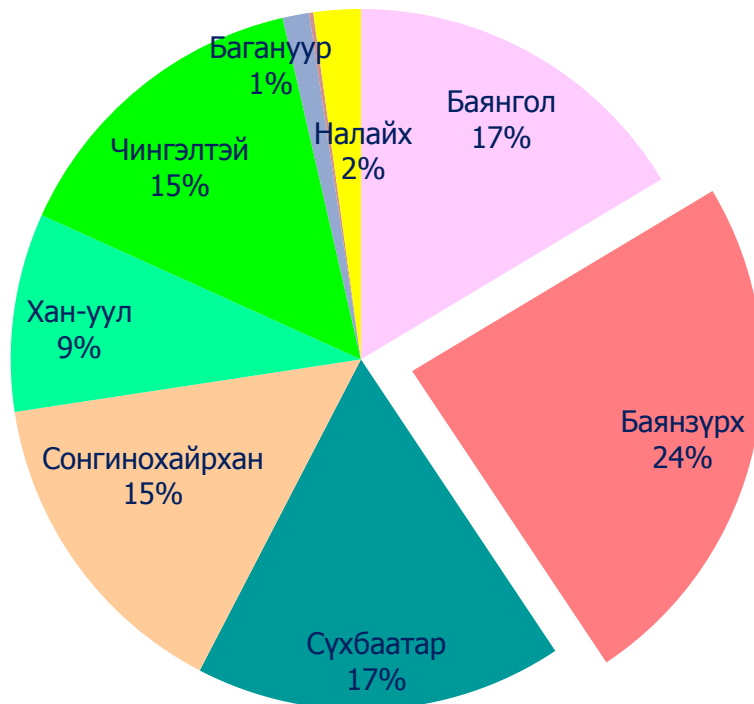
Үзүүлэлт	2016 он	2017 он Бүгд	2015 онд			Өсөлт бууралт
			1-р хэлтэс	2-р хэлтэс	3-р хэлтэс	
Учрал	36	32	10	10	12	88.9
Хүн амь	3	13	4	5	4	433.3
Хүчин	9	9	3	3	3	100.0
Дээрэм	45	30	10	18	2	66.7
Танхай	112	85	27	42	16	75.9
<b>ИЭЧЭМЭГХ</b>	<b>360</b>	<b>402</b>	<b>144</b>	<b>147</b>	<b>111</b>	<b>111.7</b>
Өмчийн хулгай	592	455	152	172	131	76.9
Булаалт	11	10	3	6	1	90.9
Залилан	154	146	55	78	13	94.8
<b>Зам тээврийн гэмт хэрэг</b>	<b>71</b>	<b>47</b>	<b>15</b>	<b>15</b>	<b>17</b>	<b>66.2</b>
Бусад	137	142	47	53	42	103.6
<b>Бүгд</b>	<b>1530</b>	<b>1371</b>	<b>470</b>	<b>549</b>	<b>352</b>	<b>89.6</b>

Хүснэгт-17. Бүртгэгдсэн гэмт хэргийн тоо, эзэнгүй хэрэг, илрүүлэлтийн хувь

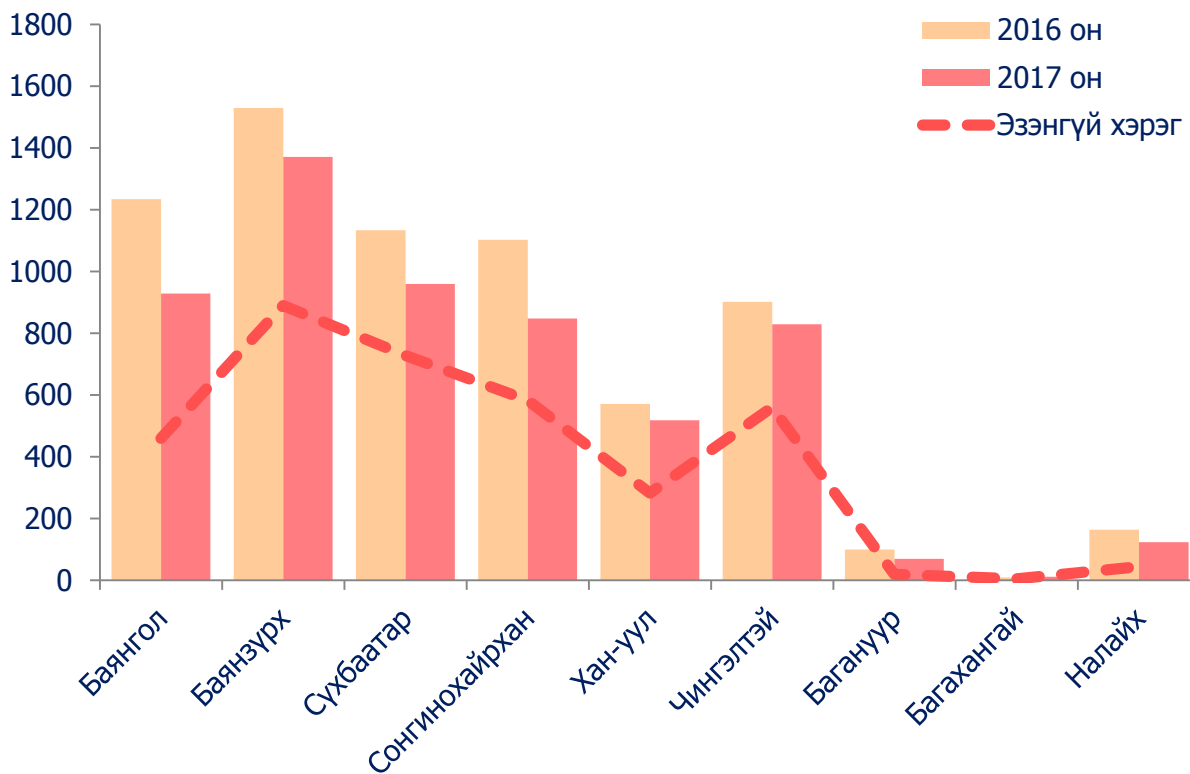
Дүүрэг	Нийт хэрэг			Эзэнгүй хэрэг	Илрүүлэлтийн хувь	
	2016 он	2017 он	Өсөлт, бууралт			
Баянгол	1-р хэлтэс	691	500	72.4	197	72.1
	2-р хэлтэс	543	428	78.8	262	59.5
	Бүгд	1234	928	75.2	459	64.9
Баянзүрх	1-р хэлтэс	529	470	88.8	270	56.7
	2-р хэлтэс	619	549	88.7	411	39.2
	3-р хэлтэс	382	352	92.1	209	47.4
	Бүгд	1530	1371	89.6	890	46.4
Сүхбаатар	1-р хэлтэс	623	548	88.0	403	47.1
	2-р хэлтэс	511	412	80.6	325	52.0
	Бүгд	1134	960	84.7	728	49.3
Сонгино хайрхан	1-р хэлтэс	553	410	74.1	295	65.1
	2-р хэлтэс	267	219	82.0	134	69.4
	3-р хэлтэс	282	219	77.7	154	57.1
	Бүгд	1102	848	77.0	583	64.0
Хан-уул	1-р хэлтэс	333	277	83.2	155	58.7
	2-р хэлтэс	238	241	101.3	127	66.9
	Бүгд	571	518	90.7	282	62.4
Чингэлтэй	1-р хэлтэс	536	473	88.2	317	54.9
	2-р хэлтэс	365	356	97.5	243	51.0
	Бүгд	901	829	92.0	560	53.2
Багануур		99	69	69.7	19	63.2
Багахангай		9	11	122.2	4	50.0
Налайх		164	123	75.0	44	68.2
Улаанбаатар		6744	5657	83.9	3569	54

Улаанбаатар хотын хэмжээнд гарсан нийт 5657 гэмт хэргийн 1371 нь буюу 24.2 хувь нь Баянзүрх дүүргийн нутаг дэвсгэрт үйлдэгдсэн байна.

Зураг-16. Гэмт хэргийн тоо, дүүргээр



Зураг-17. Гэмт хэргийн тоо, дүүргээр





## НИЙГМИЙН ДААТГАЛ

2017 оны 4-р сарын байдлаар нийгмийн даатгалын сангийн орлого 36288.8 сая төгрөг болж өнгөрсөн оноос сараас 7.0 хувиар буюу 2378.6 сая төгрөгөөр өссөн байна. Нийгмийн даатгалын сангийн орлогын 62.8 хувийг тэтгэврийн даатгалын сангийн орлого, 21.9 хувийг эрүүл мэндийн даатгалын сангийн орлого, 7.1 хувийг тэтгэмжийн даатгал, 6.8 хувийг ҮОМШӨ-ний даатгал, 1.4 хувийг ажилгүйдлийн даатгалын сангийн орлого тус тус бүрдүүлсэн байна.

Хүснэгт-18. Нийгмийн даатгалын шимтгэлийн орлого, сая.төг

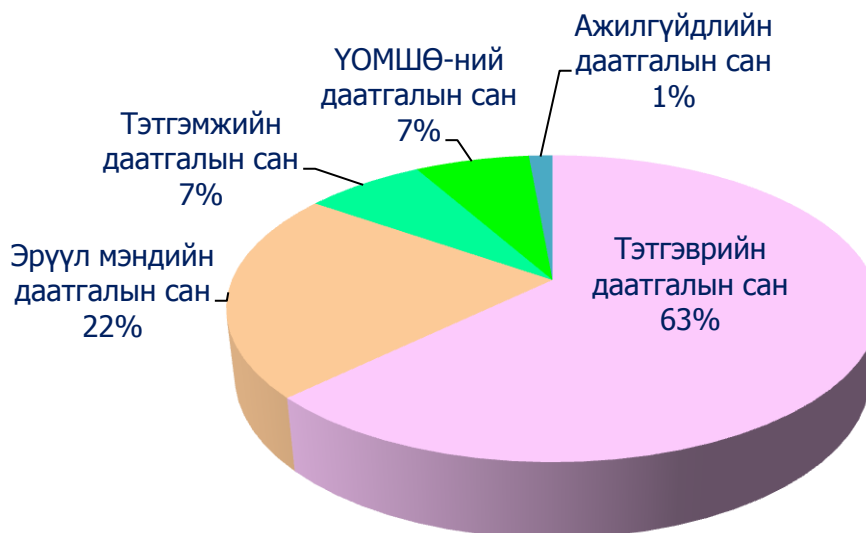
Үзүүлэлт	2016 он	2017 он	Зөрүү	Өсөлт, Бууралт	Сангийн дүнд эзлэх хувь
Тэтгэврийн даатгалын сан	20493.5	22782.6	2289.1	111.2	62.8
Эрүүл мэндийн даатгалын сангийн сан	8510.5	7937.6	-572.9	93.3	21.9
Тэтгэмжийн даатгалын сан	2522.9	2560.9	38.0	101.5	7.1
ҮОМШӨ-ний даатгалын сан	1850.8	2453.9	603.1	603.1	6.8
Ажилгүйдлийн даатгалын сан	532.5	553.8	21.3	21.3	1.4
Нийгмийн даатгалын сангийн дүн	33910.2	36288.8	2378.6	107.0	100.0

Хүснэгт-19. Нийгмийн даатгалын сангийн зарлага, сая.төг

Үзүүлэлт	Төлөвлөгөө	Гүйцэтгэл	Хэтрэлт (+) Хэмнэлт (-)
Тэтгэврийн даатгалын сан	46110.3	47110.0	999.7
Эрүүл мэндийн даатгалын сангийн сан	0.0	0.0	0.0
Тэтгэмжийн даатгалын сан	2906.3	2391.9	-514.4
ҮОМШӨ-ний даатгалын сан	621.5	644.1	22.6
Ажилгүйдлийн даатгалын сан	1755.0	2006.5	251.5
Нийгмийн даатгалын сангийн дүн /сая.төг/	51393.1	52152.5	759.4

2017 оны 4-р сарын байдлаар нийгмийн даатгалын сангийн зарлага 47110.0 сая төгрөг төлөвлөсөнөөс 999.7 сая төгрөгөөр илүү зарцуулсан байна.

Зураг-18. Нийгмийн даатгалын шимтгэлийн зарлагын бүтэц





## ЗАХИРГААНЫ МЭДЭЭЛЭЛ

2016 оны жилийн эцсийн байдлаар дүүргийн 28 хорооны 93713 өрхийн 99.3 хувь нь буюу 93037 өрх нь телевизортой байна. Мөн нийт өрхийн 52.9 хувийг компьтертэй өрх эзэлж байгаа ба нийт компьютертэй өрхийн 72.7 хувь нь интернэтэд холбогдсон байна.











Нийт телевизортой өрхийн 78340 өрх нь буюу 84.2 хувь нь 1 телевизортой, 12476 өрх нь буюу 13.4 хувь нь 2 телевизортой, 2185 өрх нь буюу 2.3 хувь нь 3 телевизортой, 36 өрх нь буюу 0.1 хувь нь 4 телевизортой өрх эзэлж байна.

### Хүснэгт-20. Телевизортой болон интернэтэд холбогдсон өрхийн тоо

Үзүүлэлт	Бүгд	Үүнээс: Сууцны төрлөөр				
		Монгол гэрт	Нийтийн орон сууцанд	Сууцны тусдаа байшинд	Бусад	
Нийт өрхийн тоо	93713	27983	39962	25733	35	
Үүнээс: Телевизортой өрх	93037	27977	39322	25733	5	
Өрхөд байгаа телевизорын тоо	1 телевизортой	78340	27882	28036	5	0
	2 телевизортой	12476	95	9312	0	0
	3 телевизортой	2185	0	1947	0	0
	4 телевизортой	36	0	27	0	0
Өнгөт	109931	28021	52609	5	0	
Бүгдээс:						
Хар, цагаан	60	51	0	0	0	
Компьютертэй өрхийн тоо	49579	8294	29908	11375	0	
Үүнээс: Интернэтэд холбогдсон өрх	36055	3974	25912	6169	0	
Өрхөд байгаа компьютерийн тоо-Бүгд	50310	8294	30731	11384	0	
Үүнээс: Зөөврийн компьютер (Laptop)	15446	1920	10503	3023	0	



## АГУУЛГА

	ҮНДСЭН ҮЗҮҮЛЭЛТ	1
	ДҮҮРГИЙН ТӨСӨВ	2
	ӨРХ, ХҮН АМ	5
	ХӨДӨӨ АЖ АХУЙ	6
	АЖ ҮЙЛДВЭР	8
	ХЭРЭГЛЭЭНИЙ ҮНЭ	11
	ЭРҮҮЛ МЭНД	14
	ГЭМТ ХЭРЭГ	19
	НИЙГМИЙН ДААТГАЛ	22
	ЗАХИРГААНЫ МЭДЭЭЛЭЛ	24

Нэгтгэн боловсруулсан мэргэжилтэн:

Б.Цэвэлмаа

Хянасан хэлтсийн дарга:

Э.Энхтунгалаг

E-mail: bayanzurkh@nso.mn

Утас: 267349, 261728, 261019

